

TIEDONANTOJA 153 • 1990

**AJANKOHTAISTA  
MAATALOUSEKONOMIAA**

**KIRJANPITOTILOJEN  
TUOTANTOSUUNNITTAISIA  
TULOKSIA**

TILIVUOSI 1988

MAATALOUDEN TALOUDELLINEN TUTKIMUSLAITOS  
AGRICULTURAL ECONOMICS RESEARCH INSTITUTE, FINLAND

RESEARCH REPORTS 153 • 1990



TIEDONANTOJA 153, 1990

AJANKOHTAISTA MAATALOUSEKONOMIAA

KIRJANPITOTILOJEN TUOTANTOSUUNNITTAISIA  
TULOKSIA

TILIVUOSI 1988

MAATALOUDEN TALOUDELLINEN TUTKIMUSLAITOS  
AGRICULTURAL ECONOMICS RESEARCH INSTITUTE, FINLAND  
RESEARCH REPORTS 153, 1990

ISBN 951-9202-81-1

ISSN 0355-0877

Valtion painatuskeskus  
Kampin VALTIMO  
Helsinki 1990

# SISÄLLYSLUETTELO

	Sivu
Johdanto	5
Tulokset	8
Etelä-Suomen tutkimusalue	
alle 10 ha:n tilat	14
10 - 20   "   "	16
20 - 30   "   "	18
30 - 50   "   "	20
yli 50    "   "	22
Sisä-Suomen tutkimusalue	
alle 20 ha:n tilat	24
yli 20    "   "	26
Etelä-Pohjanmaan tutkimusalue	
alle 20 ha:n tilat	28
yli 20    "   "	30
Pohjois-Suomen tutkimusalue keskimäärin	32
Kaikki kirjanpitotilat keskimäärin	34
Siipikarjatilat	36
Naudanlihatilat	40
Summary	44

CURRENT ISSUE IN AGRICULTURAL ECONOMICS  
RESULTS OF BOOKKEEPING FARMS ACCORDING TO PRODUCTION LINE  
IN 1988

Agricultural Economics Research Institute  
Luutnantintie 13  
SF-00410 Helsinki

**Abstract.** The results of agricultural profitability research according to the production line in 1988 in Finland are presented in tables in this report. The profitability research in Finland is organized on voluntary basis, thus, the sample is not a random sample. Despite of this the results are considered to represent the effective Finnish farms very well.

The results are presented according to production line. Results are also grouped according to the field area and the research area. The report is in Finnish with an English summary.

---

Index words: accounting, profit, costs

---

## Johdanto

Tässä tiedonannossa esitetään eri tuotantosuuntaa harjoittavien kirjanpito-tilojen tuloksia vuodelta 1988. Aikaisempia tuotantosuunnittaisia tuloksia on käsitelty Maatalouden taloudellisen tutkimuslaitoksen tiedonantojen numeroissa: 14, 19, 24, 31, 35, 43, 51, 56, 63, 76, 88, 96, 104, 114, 122, 127, 136 ja 143.

Tilojen ryhmittelyssä eri tuotantosuuntiin tilat on jaettu ensin kahteen pääryhmään: kotieläintiloihin ja kasvinviljelytiloihin sen mukaan, onko kotieläintuoton vai kasvinviljelytuoton osuus kokonaistuotosta suurempi.

Kotieläintilat on jaettu alaryhmiin seuraavasti:

- Nautakarjatilat I -ryhmään on luettu tilat, joilla nautakarjatuoton osuus maatalouden kokonaistuotosta on vähintään 80 % ja siihen sisältyvä maitotaloustuotto vähintään 50 % kokonaistuotosta, eli lähinnä maidontuotantoon keskittyneet nautakarjatilat (maitotilat). Nautakarjatuotto koostuu siten maitotaloustuotosta sekä nautakarjatalouden liha- ja muusta tuotosta.
- Nautakarjatilat II -ryhmään kuuluvat ne nautakarjatilat, joita ei ole luettu edelliseen ryhmään ja joilla nautakarjatuoton osuus on vähintään 60 % kokonaistuotosta.
- Sikatilojen ryhmään kuuluvat ne tilat, joilla sikataloustuoton osuus on vähintään 50 % maatalouden kokonaistuotosta. Sikataloustuotto koostuu sianlihan tuotosta sekä porsaiden ja siitoseläinten myyntituotosta.
- Muut kotieläintilat, jotka jäävät edellä mainittujen ryhmien ulkopuolelle, ovat pääasiassa monipuolista kotieläintuotantoa harjoittavia tiloja.

Näistä alaryhmistä on määritetty liiketulokset alueittain ja mahdollisuuksien mukaan tilasuuruusluokittain. Näiden ryhmien lisäksi on aineistosta kerätty omiksi ryhmikseen siipikarjatilat ja naudanlihatilat. Koska tällaisia tiloja on vähän, ei tuloksia ole voitu määrittää erikseen eri alueilta ja tilasuuruusluokista.

K a s v i n v i l j e l y t i l a t on jaettu kahteen alaryhmään seuraavasti:

- Viljatilojen ryhmään on luettu ne tilat, joilla viljatuoton osuus kokonaistuotosta on vähintään 50 %. Viljatuotto käsittää sekä leipäviljan että rehuviljan.
- Muut kasvinviljelytilat -ryhmään on luettu viljatilojen ryhmän ulkopuolelle jäävät kasvinviljelytilat.

Kasvinviljelytilojen jaottelu näihin ryhmiin on mahdollista vain maan eteläosissa, sillä muualla maassa kannattavuustutkimukseen osallistuvien viljatilojen lukumäärä on pieni.

Tila, joka edellä esitetyillä perusteilla sopii kahteen tuotantosuuntaan, on viety siihen ryhmään, jonka tuoton osuus kokonaistuotosta on suurempi, kun huomioon otetaan ensisijaisesti jaottelu kotieläin- ja kasvinviljelytiloihin.

Tuotantosuunnittaiset tulokset on esitetty tilasuuruusluokittain kultakin tutkimusalueelta. Suuruusluokkien lukumäärää on kuitenkin jouduttu rajoittamaan, jotta kuhunkin ryhmään on saatu tyydyttävästi tiloja. Tästä huolimatta on eräiden ryhmien tilaluku jäänyt pieneksi. Pohjois-Suomen tutkimusaluetta lukuun ottamatta ei alueittaisia keskiarvoja ole esitetty, koska eri tuotantosuuntia edustavien tilaryhmien keskimääräinen tilakoko vaihtelee samalla-kin alueella huomattavasti.

Tilat on ryhmitelty suuruusluokkiin tilalla käytössä olleen peltoalan mukaan. Myös tulokset on laskettu käytössä ollutta peltohehtaaria kohden.

Liiketulokset on laskettu samoilla perusteilla kuin edellisenäkin vuonna. Kuten aikaisemminkin sisältyy vuokralle otetun pellon arvo velkoihin sekä samansuuruisena maatalousmaan arvoon varoissa.

Tuloksia tarkasteltaessa on muistettava, ettei hyvän tai huonon tuloksen tarvitse johtua pelkästään harjoitetusta tuotantosuunnasta. Tulokseen vaikuttavat mm. tilan tuotantoedellytykset ja harjoitetun tuotannon tehokkuus. Myös tuotannon rationalisointiaste vaihtelee eri tuotantosuuntien ja tilaryhmien välillä huomattavasti. Tässä esitetyt tulokset ovat vuodelta 1988, minkä jälkeen sekä tuotteiden että tarvikkeiden hintataso on muuttunut.

Harjoitetun tuotannon kannattavuutta voidaan arvostella usealla eri tavalla. Esitetyistä liiketuloksista maatalousylijäämä on se osa kokonaistuotosta, joka jää maatalouteen sijoitettujen pääomien koroksi ja viljelijäperheen tekemän maataloustyön korvaukseksi. Kannattavuuskerroin osoittaa maatalousylijäämän ja pääomille lasketun korkovaatimuksen (tässä 5 % mukaan) ja viljelijäperheen arvioidun palkan summan välisen suhteen. Se saadaan siten jakamalla maatalousylijäämä mainitulla summalla. Liikelylijäämä on se osa kokonaistuotosta, joka jää maatalouteen sijoitettujen pääomien koroksi. Liiketuloksia laskettaessa veroja ei ole luettu kustannuksiin. Liiketuloksista ei myöskään ole vähennetty velkojen korkoja.

Lisätietoja saa Maatalouden taloudellisen tutkimuslaitoksen kannattavuustutkimustoimistosta, PL 3, 00411 HELSINKI, puh. 90-5633 133.

## Tulokset vuonna 1988

Kirjanpito-tilojen rehuyksikkösato oli vuonna 1988 keskimäärin 2 732 ry/ha. Edellisenä vuonna se oli 2 291 ry/ha. Satotaso nousi eniten, 1 071 ry/ha, Etelä-Pohjanmaan tutkimusalueella ja 989 ry/ha Pohjois-Suomen tutkimusalueella. Sisä-Suomessa sato nousi 367 ry/ha ja Etelä-Suomessa 198 ry/ha.

Maatalouden kokonaistuotto oli koko maassa keskimäärin 12 770 mk/ha. Kokonaistuotto kasvoi edellisvuotisesta 354 mk/ha eli 2.9 %. Liikekustannus sen sijaan pieneni 87 mk/ha eli 0.7 %. Se oli tarkasteluvuonna 12 057 mk/ha. Liiketulos oli siten vuonna 1988 parempi kuin vuonna 1987.

Liikelylijäämä eli verotettava puhdas tuotto oli vuonna 1988 keskimäärin 713 mk/ha. Vuonna 1987 se oli 272 mk/ha ja sitä edellisenä 1 160 mk/ha. Kannattavuuskerroin oli vuonna 1988 keskimäärin 0.83, edellisenä vuonna 0.73 ja sitä edellisenä 0.93.

Liiketulosten muutokset eri tuotantosuunnissa ja jopa samankin tuotantosuunnan tiloilla saattavat poiketa paljonkin keskimääräisistä tuloksista. Tähän vaikuttavat mm. tuotteiden ja tarvikkeiden hinnat.

Sivulla 9 esitetään maatalousylijäämän arvot vuosilta 1987 ja 1988 eräistä tilaryhmistä, jotka edustavat eri tutkimusalueiden tuotantosuuntia. Kannattavuuskertoimen arvot esitetään samoista tilaryhmistä sivulla 11. Tiedot niistä tilaryhmistä, joissa on vähemmän kuin 5 tilaa, on merkitty sulkeisiin.

Maatalousylijäämä on monissa tilaryhmissä kasvanut huomattavasti. Etelä-Suomen tutkimusalueella maatalousylijäämä on kuitenkin useimmissa ryhmissä edellisvuotista pienempi.

Maatalousylijäämä mk/ha vuosina 1987 ja 1988

	1987	1988	1987	1988
<b>Etelä-Suomi</b>	10-20 ha		20-30 ha	
Nautakarjatilat I	4 946	4 444	4 401	4 221
Nautakarjatilat II	4 235	4 231	3 925	3 541
Sikatilat	7 378	12 317	5 064	6 794
Muut kotieläintilat	5 896	4 569	4 060	3 894
Viljatilat	564	565	1 110	1 514
Muut kasvinviljelytilat	2 699	1 420	3 633	4 593
<b>Sisä-Suomi</b>	alle 20 ha		yli 20 ha	
Nautakarjatilat I	4 460	5 340	3 597	3 758
Nautakarjatilat II	3 830	3 946	3 196	3 421
Sikatilat	7 042	8 208	1 705	4 010
Muut kotieläintilat	2 491	2 753	4 612	2 261
Kasvinviljelytilat	327	1 137	2 169	2 151
<b>Etelä-Pohjanmaa</b>	alle 20 ha		yli 20 ha	
Nautakarjatilat I	3 869	4 080	3 862	4 299
Nautakarjatilat II	3 925	3 660	2 959	4 189
Sikatilat	(6 814)	(7 425)	3 524	5 618
Muut kotieläintilat	2 876	5 819	3 084	4 754
Kasvinviljelytilat	224	2 679	2 289	3 449
<b>Pohjois-Suomi</b>	keskimäärin			
Nautakarjatilat I	4 390	4 495		
Nautakarjatilat II	3 888	4 141		
Sikatilat	7 004	6 997		
Muut kotieläintilat	1 683	3 484		
Kasvinviljelytilat	2 039	2 386		

Nautakarja I-tilojen eli maitotilojen maatalousylijäämä nousi muilla paitsi Etelä-Suomen tutkimusalueella. Suurin nousu oli Sisä-Suomessa. Etelä-Suomen molemmissa maitotilojen kokoluokissa maatalousylijäämä laski, kuten myös nautakarja II-tiloilla.

Sikatiloilla maatalousylijäämä kasvoi yleensä huomattavasti. Poikkeuksena on tässä tuotantosuunnassa Pohjois-Suomi, jossa maatalousylijäämä pysyi edellisvuotisella tasolla.

Muiden kotieläintilojen ryhmissä on vaihtelua eri alueiden ja kokoluokkien välillä. Maatalousylijäämä kasvoi Etelä-Pohjanmaan ja Pohjois-Suomen alueilla sekä Sisä-Suomen alle 20 ha:n tiloilla. Etelä-Suomessa ja Sisä-Suomen suurempien tilojen ryhmässä kehitys oli päinvastainen.

Kasvinviljelytilojen maatalousylijäämä yleensä kasvoi. Poikkeuksena tässä tuotantosuunnassa ovat Etelä-Suomen 10-20 ha:n muut kasvinviljelytilat. Myös Sisä-Suomen suuremmilla tiloilla ylijäämä laski hivenen.

Verrattaessa eri tuotantosuuntaa edustavien tilaryhmien keskinäistä paremmuutta kannattavuuskertoimen avulla, voi järjestys olla erilainen kuin maatalousylijäämän mukaan. Tämä johtuu mm. siitä, että viljelijäperheen työn määrä hehtaaria kohti on erilainen eri tuotantosuunnissa.

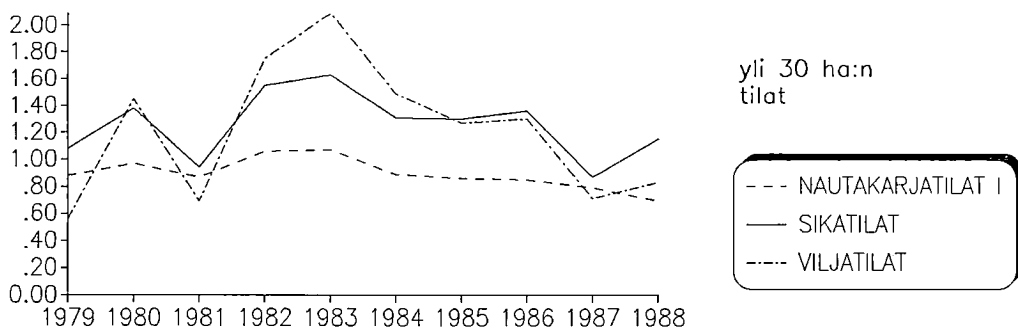
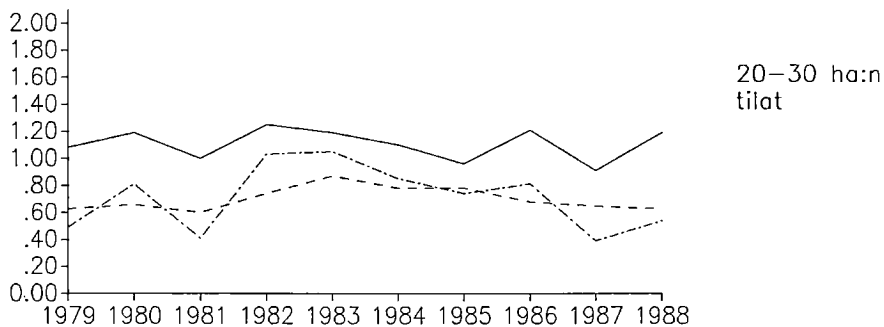
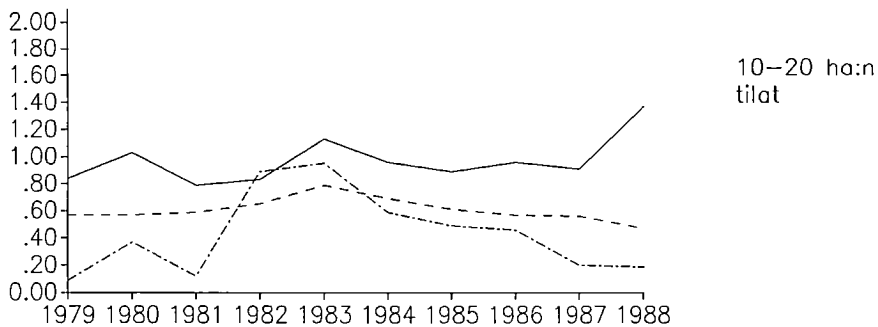
Kannattavuuskertoimen arvo nousi eniten sikatiloilla. Etelä-Pohjanmaan ja Pohjois-Suomen alueilla kaikkien tuotantosuuntaryhmien kerroin nousi. Sen sijaan Etelä- ja Sisä-Suomen alueilla kerroin laski eräissä ryhmissä. Eniten kannattavuuskerroin laski Sisä-Suomen yli 20 ha:n muilla kotieläintiloilla sekä Etelä-Suomen 10-20 ha:n muilla kotieläin- ja kasvinviljelytiloilla. Yleensä kannattavuuskertoimen aleneminen oli pientä.

Tässä tiedonannossa esitettäviä liiketuloksia laskettaessa ei kustannuksiin ole luettu veroja eikä velkojen korkoja. Koska velkaisuusaste saattaa vaihdella merkittävästi eri tuotantosuuntaa edustavissa tilaryhmissä, muuttaa korkojen huomioon ottaminen tulosten välisiä suhteita. Usein tulokset tasoittuvat.

Kannattavuuskerroin vuosina 1987 ja 1988

	1987	1988	1987	1988
<b>Etelä-Suomi</b>	10-20 ha		20-30 ha	
Nautakarjatilat I	0.56	0.47	0.65	0.63
Nautakarjatilat II	0.57	0.61	0.67	0.59
Sikatilat	0.91	1.37	0.91	1.19
Muut kotieläintilat	0.97	0.67	0.76	0.71
Viljatilat	0.20	0.19	0.39	0.54
Muut kasvinviljelytilat	0.74	0.38	0.88	1.14
<b>Sisä-Suomi</b>	alle 20 ha		yli 20 ha	
Nautakarjatilat I	0.58	0.67	0.71	0.69
Nautakarjatilat II	0.55	0.50	0.76	0.83
Sikatilat	1.13	1.37	0.49	1.09
Muut kotieläintilat	0.49	0.57	0.96	0.53
Kasvinviljelytilat	0.08	0.23	0.89	0.98
<b>Etelä-Pohjanmaa</b>	alle 20 ha		yli 20 ha	
Nautakarjatilat I	0.52	0.57	0.72	0.76
Nautakarjatilat II	0.53	0.56	0.52	0.78
Sikatilat	(0.61)	(0.78)	0.91	1.37
Muut kotieläintilat	0.50	0.87	0.76	1.15
Kasvinviljelytilat	0.07	0.83	0.81	1.22
<b>Pohjois-Suomi</b>	keskimäärin			
Nautakarjatilat I	0.79	0.79		
Nautakarjatilat II	0.74	0.75		
Sikatilat	0.97	1.06		
Muut kotieläintilat	0.40	0.69		
Kasvinviljelytilat	0.92	1.13		

Eri tuotantosuuntaa harjoittavien kirjanpitotilojen tulokset esitetään alueittain ja tilasuuruusluokittain taulukoissa 1-10 ja kaikkien kirjanpitotilojen keskimääräiset tulokset taulukoissa 11 ja 11a. Näitä tarkasteltaessa on otettava huomioon se, että keskimääräinen tilakoko on eri ryhmissä erilainen.



Kuvio 1. Kannattavuuskertoimen kehitys Etelä-Suomen alueella vuosina 1979-1987.

Taulukko 1

Etelä-Suomi, alle 10 ha

(I-II)

tv.1988

	Nautakarja- tilat	Muut kotieläin- tilat	Kasvin- viljely- tilat	Keskimäärin
Tilojen lukumäärä	8	2	10	20
Peltoa käytössä ha/tila	7.83		8.01	7.74
tästä muilta vuokrattua	1.20		0.24	0.62
Viljelyala % peltoalasta:				
Ruis	-		-	-
Vehnä	-		4.6	2.3
Ohra	18.8		22.4	21.6
Kaura ja sekavilja	14.4		25.1	21.5
Peruna	0.9		13.4	7.2
Sokerijuurikas	-		26.4	13.4
Muut juurikasvit	0.1		0.6	0.3
Nurmi	64.6		1.4	30.1
Kesanto	0.4		0.4	0.4
Muu peltoala	0.8		5.7	3.2
Sadot kg/ha:				
Ruis	-		-	-
Syysvehnä	-		-	-
Kevätvehnä	-		3 337	3 337
Ohra	2 199		2 170	2 163
Kaura	2 317		2 321	2 273
Peruna	18 302		11 338	11 745
Sokerijuurikas	-		30 805	30 805
Heinä	5 858		5 000	5 555
Sato keskimäärin ry/ha	2 554		3 508	2 991
Maatalousomaisuus mk/ha:				
Varastot	2 568		3 826	3 193
Kotieläimet	12 369		51	5 226
Koneet ja kalusto	5 712		5 455	5 473
Talouksrakennukset	852		3 475	2 170
Salaojitukset yms.	378		681	512
Maa	19 375		22 973	21 428
Yhteensä	41 254		36 461	38 002
Varat mk/tila 1)	700 298		771 751	716 980
Velat mk/tila 1)	119 727		71 774	85 259
Velat % varoista	17.1		9.3	11.9
Vuoden alussa:				
Lehmiä kpl/tila	5.4		-	2.2
Sikoja yht. kpl/tila	-		-	-
Kotieläimiä yht. ry/tila	12.1		0.3	5.6
Maitotuotos kg/lehmä/v	7 245		-	7 245
1)tästä vuokrapääoman arvo	19 115		4 760	10 346

## Taulukko 1a

Etelä-Suomi, alle 10 ha (I-II) tv.1988

	Nautakarja-tilat	Kasvinviljelytilat	Keskimäärin
Maatalouden rahatulot mk/tila	131 481	96 690	107 398
Maatalouden rahamenot mk/tila	87 446	68 362	83 070
niistä uudistuksiin mk/tila	1 219	16 336	18 441
<b>Maatalouden kokonaistuotto:</b>			
Maitotalous mk/ha	8 711	-	3 545
Nautakarja "	6 445	-	2 777
Siat "	-	428	222
Siipikarja "	227	169	635
Muut eläimet "	271	59	142
Kotieläintuotto yhteensä "	15 654	656	7 321
Ruis "	-	-	-
Vehnä "	-	327	169
Ohra "	119	1 209	674
Kaura ja sekavilja "	166	477	315
Peruna "	53	883	487
Juurikasvit "	10	3 652	1 898
Muu kasvinviljely "	28	2 624	1 369
Kasvinviljelytuotto yht. "	376	9 172	4 912
Muu tuotto "	2 113	2 408	2 333
Kokonaistuotto yhteensä "	18 143	12 236	14 566
"Päätuotto" % tuotosta	83.5		
<b>Liikekustannus mk/ha:</b>			
Maksetut palkat	-	204	105
Vilj.perh.arv.palk.+johtotyö	11 518	3 293	6 870
Työkustannus yhteensä	11 518	3 497	6 975
Ostorehut	4 765	442	2 333
Ostolannoitteet	570	1 354	979
Muu tarviketustannus	1 623	2 137	1 866
Tarviketustannus yhteensä	6 958	3 933	5 178
Kone- ja kalustokustannus	2 589	2 055	2 370
Rakennuskustannus	740	881	779
Muu liikekustannus	2 708	3 117	2 854
Liikekustannus yhteensä	24 513	13 483	18 156
Kasvinviljelytyöt it/ha	34	84	62
Kotieläintaloustyöt "	353	9	159
Muut juoksevat työt "	37	24	29
Juoksevat työt yhteensä it/ha niistä:	424	117	250
vilj.perheen miehet it/ha	301	83	171
" naiset "	123	32	78
" lapset "	-	-	-
Maatal.juoks. tr.työt t/ha	35	26	29
Liikeylijäämä mk/ha	- 6 370	- 1 247	- 3 590
Maatalousylijäämä "	5 148	2 046	3 280
Kannattavuuskerroin	0.38	0.40	0.37

Taulukko 2

Etelä-Suomi, 10-20 ha

(III)

tv.1988

	Nautakarja-tilat		Sika-tilat	Muut kotieläin-tilat	Vilja-tilat	Muut kasv.-vilj.-tilat	Keski-määrin
	I	II					
Tilojen lukumäärä	30	15	11	10	19	12	97
Peltoa käytössä ha/tila	15.23	15.19	14.52	14.98	14.68	17.30	15.26
tästä muilta vuokrattua	1.68	2.27	1.92	0.39	1.84	2.05	1.74
Viljelyala % peltoalasta:							
Ruis	-	0.4	0.6	3.4	1.0	6.9	1.6
Vehnä	0.5	3.1	0.7	5.0	9.9	6.2	3.8
Ohra	13.0	22.1	55.7	29.4	45.0	26.6	28.5
Kaura ja sekavilja	23.4	17.9	26.1	24.6	33.8	2.5	22.1
Peruna	0.8	1.1	0.4	1.5	0.7	9.0	1.9
Sokerijuurikas	0.3	0.8	6.6	1.7	-	19.0	3.6
Muut juurikasvit	0.0	0.0	-	0.1	-	0.7	0.1
Nurmi	60.5	52.3	5.7	22.4	0.8	1.5	30.6
Kesanto	1.1	0.6	3.5	1.6	2.5	9.1	2.7
Muu peltoala	0.4	1.7	0.7	10.3	6.3	18.5	5.1
Sadot kg/ha:							
Ruis	-	3 529	667	1 522	1 072	1 600	1 557
Syysvehnä	-	1 375	-	-	-	-	1 375
Kevätvehnä	3 291	2 200	1 636	3 104	3 269	2 144	2 866
Ohra	2 357	2 247	2 817	3 124	2 415	2 335	2 536
Kaura	2 216	1 814	2 446	2 746	2 189	2 654	2 254
Peruna	12 089	11 651	10 606	14 759	7 768	17 294	15 190
Sokerijuurikas	29 644	25 214	30 292	35 012	-	32 058	31 556
Heinä	5 342	4 031	4 704	4 783	6 154	4 899	4 854
Sato keskimäärin ry/ha	2 544	2 287	2 875	2 795	2 274	3 507	2 635
Maatalousomaisuus mk/ha:							
Varastot	2 478	2 541	7 676	4 189	2 396	2 654	3 231
Kotieläimet	7 499	6 552	12 522	3 872	26	1	5 069
Koneet ja kalusto	4 612	3 390	4 939	6 173	4 644	5 677	4 772
Talouksrakennukset	3 212	2 380	8 768	1 415	2 224	2 200	3 173
Salaojitukset yms.	365	305	699	382	881	1 090	592
Maa	18 181	20 081	17 306	16 269	19 088	17 380	18 245
Yhteensä	36 347	35 249	51 910	32 300	29 259	29 002	35 082
Varat mk/tila 1)	1085 415	1070 129	1339 618	986 686	780 832	940 108	1024 063
Velat mk/tila 1)	201 063	233 415	337 542	255 849	186 754	219 793	226 705
Velat % varoista	18.5	21.8	25.2	25.9	23.9	23.4	22.1
Vuoden alussa:							
Lehmiä kpl/tila	11.7	6.5	0.5	3.3	-	-	5.0
Sikoja yht. kpl/tila	-	1.7	184.7	7.5	-	-	21.9
Kotieläimiä yht. ny/tila	16.1	13.3	57.6	16.9	0.1	0.0	15.3
Maitotuotos kg/lehmä/v	6 245	5 830	-	5 268	-	-	6 118
1)tästä vuokrapääoman arvo	31 475	49 000	35 105	5 515	30 927	33 946	32 119

Taulukko 2a

Etelä-Suomi, 10-20 ha (III)

tv.1988

	Nautakarja-tilat		Sika-tilat	Muut kotieläin-tilat	Vilja-tilat	Muut kasv.-vilj.-tilat	Keski-määrin
	I	II					
Maatalouden rahatulot mk/tila	206 723	193 205	496 367	267 885	76 710	166 572	213 351
Maatalouden rahamenot mk/tila	147 064	119 335	377 084	253 263	69 580	173 050	167 847
niistä uudistuksiin mk/tila	39 741	22 891	67 636	93 656	24 130	58 609	45 133
<b>Maatalouden kokonaistuotto:</b>							
Maitotalous mk/ha	10 335	4 977	374	2 671	-	-	4 264
Nautakarja "	2 328	4 527	139	2 374	-	-	1 671
Siat "	4	295	31 708	504	-	26	3 521
Siipikarja "	5	-	0	4 392	6	20	449
Muut eläimet "	-	-	-	-	17	-	0
Kotieläintuotto yhteensä "	12 672	9 799	32 221	9 941	23	46	9 905
Ruis "	1	39	13	152	35	304	72
Vehnä "	13	132	24	105	713	226	203
Ohra "	185	220	336	1 237	1 758	978	721
Kaura ja sekavilja "	93	186	428	812	1 510	121	487
Peruna "	73	144	21	110	41	1 288	246
Juurikasvit "	43	92	997	308	-	3 298	629
Muu kasvinviljely "	18	264	497	1 115	409	1 893	555
Kasvinviljelytuotto yht. "	426	1 077	2 316	3 839	4 466	8 108	2 913
Muu tuotto "	1 162	1 356	1 792	2 690	934	2 249	1 524
Kokonaistuotto yhteensä "	14 260	12 232	36 329	16 470	5 423	10 403	14 342
"Päätuotto" % tuotosta	88.8	77.7	87.3		74.1		
<b>Liikekustannus mk/ha:</b>							
Maksetut palkat	120	53	1 135	108	8	492	249
Vilj.perh.arv.palk.+johtotyö	7 650	5 190	6 399	5 200	1 566	2 240	4 984
Työkustannus yhteensä	7 770	5 243	7 534	5 308	1 574	2 732	5 233
Ostorehut	2 739	2 051	12 706	4 087	6	95	2 960
Ostolannoitteet	862	891	567	968	640	1 171	847
Muu tarvikkeekustannus	1 242	1 071	2 329	1 699	1 268	2 225	1 522
Tarvikkeekustannus yhteensä	4 843	4 013	15 602	6 754	1 914	3 491	5 329
Kone- ja kalustokustannus	2 428	1 721	2 310	2 698	1 357	2 716	2 172
Rakennuskustannus	806	676	1 126	634	403	579	695
Muu liikekustannus	1 619	1 538	3 839	1 707	1 176	1 705	1 779
Liikekustannus yhteensä	17 466	13 191	30 411	17 101	6 424	11 223	15 208
Kasvinviljelytyöt it/ha	49	38	47	45	29	72	47
Kotieläintaloustyöt "	204	138	179	104	3	0	115
Muut juoksevat työt "	31	17	33	36	22	22	26
Juoksevat työt yhteensä it/ha niistä:	284	193	259	185	54	94	188
vilj.perheen miehet it/ha	181	140	155	122	46	60	124
" naiset "	99	50	76	61	7	15	56
" lapset "	1	0	-	2	1	2	1
Maatal.juoks.tr.työt t/ha	28	24	27	29	13	28	25
Liikeylijäämä mk/ha	-3 206	- 959	5 918	- 631	-1 001	- 820	- 866
Maatalousylijäämä "	4 444	4 231	12 317	4 569	565	1 420	4 118
Kannattavuuskerroin	0.47	0.61	1.37	0.67	0.19	0.38	0.61

Taulukko 3

Etelä-Suomi, 20-30 ha (IV)

tv.1988

	Nautakarja-tilat		Sika-tilat	Muut kotieläin-tilat	Vilja-tilat	Muut kasv.-vilj.-tilat	Keski-määrin
	I	II					
Tilojen lukumäärä	51	20	27	7	22	12	139
Peltoa käytössä ha/tila	24.45	23.77	23.93	24.82	25.33	26.19	24.56
tästä muilta vuokrattua	3.74	4.57	4.44	7.78	2.44	2.99	3.93
Viljelyala % peltoalasta:							
Ruis	1.0	2.0	1.1	3.6	1.8	0.2	1.3
Vehnä	0.2	4.4	5.4	13.6	19.9	12.5	6.8
Ohra	13.9	26.9	55.5	19.5	34.7	21.6	28.2
Kaura ja sekavilja	20.1	21.0	22.6	20.9	24.1	8.5	20.3
Peruna	0.4	1.2	1.7	6.9	0.5	6.9	1.7
Sokerijuurikas	0.2	1.5	7.3	1.7	-	26.9	4.2
Muut juurikasvit	0.0	-	0.1	0.2	0.0	-	0.0
Nurmi	61.7	39.5	2.1	17.9	3.0	2.8	30.0
Kesanto	1.1	2.2	2.0	9.0	4.6	3.9	2.7
Muu peltoala	1.4	1.3	2.2	6.7	11.4	16.7	4.8
Sadot kg/ha:							
Ruis	1 949	2 140	1 572	1 604	1 126	1 714	1 693
Syysvehnä	-	-	2 641	-	1 853	-	2 058
Kevätvehnä	1 923	2 420	3 088	2 857	2 415	2 981	2 655
Ohra	2 245	2 780	2 711	3 004	2 610	3 187	2 660
Kaura	2 049	2 358	2 426	2 660	2 386	2 138	2 279
Peruna	10 331	19 411	16 066	16 500	14 158	25 289	19 371
Sokerijuurikas	39 500	34 504	33 542	33 720	-	30 618	31 944
Heinä	4 504	5 092	4 712	4 752	3 717	2 474	4 592
Sato keskimäärin ry/ha	2 481	2 830	2 920	2 965	2 313	4 123	2 776
Maatalousomaisuus mk/ha:							
Varastot	2 033	2 518	3 296	4 994	3 642	4 751	3 003
Kotieläimet	6 608	6 543	6 633	2 803	8	436	4 764
Koneet ja kalusto	3 872	3 827	4 289	3 882	4 322	5 335	4 154
Talouksrakennukset	3 630	2 591	3 830	2 739	2 132	2 456	3 125
Salaojitukset yms.	587	723	866	318	407	804	636
Maa	18 080	18 805	19 590	18 028	17 636	17 284	18 319
Yhteensä	34 810	35 007	38 504	32 764	28 147	31 066	34 001
Varat mk/tila 1)	1507 221	1328 592	1501 487	1375 584	1344 447	1366 384	1435 855
Velat mk/tila 1)	365 508	348 065	524 715	383 952	307 564	425 571	390 867
Velat % varoista	24.3	26.2	34.9	27.9	22.9	31.1	27.2
Vuoden alussa:							
Lehmiä kpl/tila	15.8	6.7	-	2.0	-	-	6.9
Sikoja yht. kpl/tila	0.1	3.0	172.6	10.3	-	9.9	35.3
Kotieläimiä yht. ny/tila	21.9	18.6	55.5	19.1	0.4	5.1	22.9
Maitotuotos kg/lehmä/v	6 096	6 112	-	7 780	-	-	6 134
1)tästä vuokratpääoman arvo	68 403	84 597	83 700	133 033	43 165	51 750	71 527

	Nautakarja-tilat		Sika-tilat	Muut kotieläin-tilat	Vilja-tilat	Muut kasv.-vilj.-tilat	Keski-määrin
	I	II					
Maatalouden rahatulot mk/tila	308 988	287 758	623 793	368 381	158 850	334 905	348 547
Maatalouden rahamenot mk/tila	228 418	206 078	508 355	474 579	124 775	266 918	278 896
niistä uudistuksiin mk/tila	67 460	48 657	91 370	270 234	47 885	82 389	77 801
<b>Maatalouden kokonaistuotto:</b>							
Maitotalous mk/ha	9 619	3 799	-	1 153	-	-	4 101
Nautakarja "	2 248	4 730	104	1 381	-	-	1 569
Siat "	4	247	16 105	1 271	4	968	3 239
Siipikarja "	4	34	-	4 529	10	702	303
Muut eläimet "	1	7	96	-	-	-	18
Kotieläintuotto yhteensä "	11 876	8 817	16 305	8 334	14	1 670	9 230
Ruis "	54	108	42	185	46	4	60
Vehnä "	-	156	291	796	1 173	849	373
Ohra "	113	406	1 008	728	1 918	865	717
Kaura ja sekavilja "	112	204	371	452	1 142	302	377
Peruna "	30	168	186	1 641	99	1 314	290
Juurikasvit "	33	249	1 222	427	3	4 116	680
Muu kasvinviljely "	60	421	326	566	736	3 212	588
Kasvinviljelytuotto yht. "	402	1 712	3 446	4 795	5 117	10 662	3 085
Muu tuotto "	746	885	1 198	1 629	1 159	1 082	994
Kokonaistuotto yhteensä "	13 024	11 414	20 949	14 758	6 290	13 414	13 309
"Päätuotto" % tuotosta	91.1	74.7	76.9		68.0		
<b>Liikekustannus mk/ha:</b>							
Maksetut palkat	213	55	261	159	7	233	166
Vilj.perh.arv.palk.+johtotyö	4 962	4 222	3 799	3 870	1 402	2 459	3 772
Työkustannus yhteensä	5 175	4 277	4 060	4 029	1 409	2 692	3 938
Ostorehut	2 113	2 149	6 450	2 881	2	542	2 488
Ostolannoitteet	906	809	681	829	742	907	820
Muu tarvikkekustannus	1 029	1 097	1 723	1 731	1 097	2 417	1 344
Tarvikkekustannus yhteensä	4 048	4 055	8 854	5 441	1 841	3 866	4 652
Kone- ja kalustokustannus	2 054	1 754	2 294	2 644	1 393	2 275	2 000
Rakennuskustannus	802	607	955	706	548	717	750
Muu liikekustannus	1 686	1 402	1 791	1 914	987	1 730	1 552
Liikekustannus yhteensä	13 765	12 095	17 954	14 734	6 178	11 280	12 892
Kasvinviljelytyöt it/ha	37	41	38	66	33	69	41
Kotieläintaloustyöt "	138	96	85	64	2	12	85
Muut juoksevat työt "	18	19	20	22	15	13	18
Juoksevat työt yhteensä it/ha niistä:	193	156	143	152	50	94	144
vilj.perheen miehet it/ha	118	104	100	99	42	68	95
" naiset "	66	50	36	43	7	19	43
" lapset "	0	1	0	-	1	0	0
Maatal.juoks.tr.työt t/ha	25	25	22	20	15	26	23
Liikelylijäämä mk/ha	- 741	- 681	2 995	24	112	2 134	417
Maatalousylijä jäämä "	4 221	3 541	6 794	3 894	1 514	4 593	4 189
Kannattavuuskerroin	0.63	0.59	1.19	0.71	0.54	1.14	0.77

Taulukko 4

Etelä-Suomi, 30-50 ha (V)

tv.1988

	Nautakarja-tilat		Sika-tilat	Muut kotieläin-tilat	Vilja-tilat	Muut kasv.-vilj.-tilat	Keski-määrin
	I	II					
Tilojen lukumäärä	33	29	40	18	34	20	174
Peltoa käytössä ha/tila	36.63	40.04	38.34	39.93	38.64	39.42	38.65
tästä muilta vuokrattua	7.67	7.20	5.09	7.75	5.30	4.21	6.15
Viljelyala % peltoalasta:							
Ruis	0.3	1.1	3.4	1.5	1.9	4.5	2.1
Vehnä	0.6	2.8	6.4	15.5	23.2	17.0	10.2
Ohra	17.1	31.7	50.2	35.5	42.4	30.7	35.6
Kaura ja sekavilja	24.1	21.8	17.7	22.0	11.6	13.8	18.4
Peruna	0.6	0.2	1.1	0.2	0.2	8.8	1.4
Sokerijuurikas	0.7	4.0	2.9	5.8	1.4	6.1	3.0
Muut juurikasvit	0.0	0.2	-	0.0	-	-	0.0
Nurmi	50.3	33.6	5.8	12.4	0.8	8.6	18.9
Kesanto	3.9	1.8	3.0	1.6	4.0	1.0	2.8
Muu peltoala	2.4	2.8	9.5	5.5	14.5	9.5	7.6
Sadot kg/ha:							
Ruis	2 107	1 903	1 894	1 206	1 721	2 033	1 851
Syysvehnä	-	1 830	2 230	2 023	2 530	1 363	2 078
Kevätvehnä	2 328	2 368	2 614	2 986	2 912	2 976	2 865
Ohra	2 030	2 636	2 651	3 234	2 883	2 751	2 717
Kaura	2 006	2 337	2 835	2 557	1 949	2 104	2 330
Peruna	11 819	11 347	17 148	8 683	11 550	26 247	22 517
Sokerijuurikas	27 735	34 872	41 095	33 237	37 802	30 334	34 855
Heinä	4 459	4 390	4 402	4 727	4 726	4 391	4 457
Sato keskimäärin ry/ha	2 378	2 831	2 729	3 119	2 735	3 137	2 777
Maatalousomaisuus mk/ha:							
Varastot	1 968	2 492	4 207	3 507	4 746	4 193	3 537
Kotieläimet	5 679	5 631	7 031	2 568	9	1 187	4 012
Koneet ja kalusto	3 035	3 743	4 892	4 918	3 820	3 281	3 964
Talusrakennukset	2 328	2 678	3 545	1 860	1 359	1 500	2 330
Salaojitukset yms.	597	466	706	449	482	734	577
Maa	18 123	16 745	18 377	19 121	17 598	20 900	18 271
Yhteensä	31 730	31 755	38 758	32 423	28 014	31 795	32 691
Varat mk/tila 1)	1812 052	1969 258	2294 911	1993 786	1794 862	2134 849	2001 799
Velat mk/tila 1)	489 641	529 183	672 973	536 110	412 438	536 917	533 532
Velat % varoista	27.0	26.9	29.3	26.9	23.0	25.2	26.7
Vuoden alussa:							
Lehmiä kpl/tila	18.7	10.8	0.9	5.7	-	1.6	6.3
Sikoja yht. kpl/tila	0.0	-	263.5	9.2	-	0.1	61.6
Kotieläimiä yht. ny/tila	27.7	26.3	88.6	30.9	0.1	6.6	33.9
Maitotuotos kg/lehmä/v	6 026	6 572	6 874	5 805	-	-	6 209
1) tästä vuokrapääoman arvo	127 774	124 039	85 510	140 669	90 502	88 651	106 990

	Nautakarja-tilat		Sika-tilat	Muut kotieläin-tilat	Vilja-tilat	Muut kasv.-vilj.-tilat	Keski-määrin
	I	II					
Maatalouden rahatulot mk/tila	391 350	483 353	878 033	473 563	260 174	379 414	500 067
Maatalouden rahamenot mk/tila niistä uudistuksiin mk/tila	281 207 88 841	353 741 116 201	735 410 153 155	340 542 84 541	188 118 80 344	268 539 99 119	384 203 107 262
<b>Maatalouden kokonaistuotto:</b>							
Maitotalous mk/ha	7 691	3 800	144	1 240	-	267	2 235
Nautakarja "	1 987	4 807	337	1 211	-	719	1 478
Siat "	15	1	14 073	497	-	4	3 265
Siipikarja "	17	1	182	3 255	0	264	424
Muut eläimet "	-	12	1	6	1	30	7
Kotieläintuotto yhteensä "	9 710	8 621	14 737	6 209	1	1 284	7 409
Ruis "	14	45	151	39	87	232	93
Vehnä "	5	71	277	831	1 526	819	560
Ohra "	111	500	934	1 506	2 376	1 312	1 099
Kaura ja sekavilja "	142	194	475	681	680	411	422
Peruna "	49	17	339	15	24	2 540	393
Juurikasvit "	99	708	561	920	249	812	510
Muu kasvinviljely "	60	205	571	518	979	878	525
Kasvinviljelytuotto yht. "	480	1 740	3 308	4 510	5 921	7 004	3 602
Muu tuotto "	553	670	759	1 060	669	1 245	778
Kokonaistuotto yhteensä "	10 743	11 031	18 804	11 779	6 591	9 533	11 789
"Päätuotto" % tuotosta	90.1	78.0	74.8		70.8		
<b>Liikekustannus mk/ha:</b>							
Maksetut palkat	256	282	396	83	39	153	219
Vilj.perh.arv.palk.+johtotyö	3 567	2 802	2 453	2 221	1 095	1 928	2 362
Työkustannus yhteensä	3 823	3 084	2 849	2 304	1 134	2 081	2 581
Ostorehut	1 429	1 465	6 935	2 238	10	276	2 366
Ostolannoitteet	868	897	717	741	805	778	802
Muu tarvikkeekustannus	1 006	1 067	1 396	1 222	1 047	1 479	1 191
Tarvikkeekustannus yhteensä	3 303	3 429	9 048	4 201	1 862	2 533	4 359
Kone- ja kalustokustannus	1 735	1 619	2 265	1 657	1 512	1 900	1 803
Rakennuskustannus	573	499	859	525	447	547	593
Muu liikekustannus	1 382	1 293	1 671	1 032	1 077	1 772	1 382
Liikekustannus yhteensä	10 816	9 924	16 692	9 719	6 032	8 833	10 718
Kasvinviljelytyöt it/ha	30	32	29	29	30	48	34
Kotieläintaloustyöt "	98	68	58	45	0	17	49
Muut juoksevat työt "	16	11	15	9	9	9	12
Juoksevat työt yhteensä it/ha niistä:	144	111	102	83	39	74	95
vilj.perheen miehet it/ha	82	74	64	56	35	54	62
" naiset "	49	27	23	23	3	13	24
" lapset "	0	0	0	0	0	0	0
Maatal.juoks.tr.työt t/ha	21	20	16	17	13	18	17
Liikeylijäämä mk/ha	- 73	1 107	2 112	2 060	559	700	1 071
Maatalousylijäämä "	3 494	3 909	4 565	4 281	1 654	2 628	3 433
Kannattavuuskerroin	0.68	0.89	1.04	1.11	0.66	0.75	0.86

Taulukko 5

Etelä-Suomi, yli 50 ha (VI)

tv.1988

	Nautakarja-tilat		Sika-tilat	Muut kotieläin-tilat	Vilja-tilat	Muut kasv.-vilj.-tilat	Keski-määrin
	I	II					
Tilojen lukumäärä	7	11	18	13	36	14	99
Peltoa käytössä ha/tila	60.80	62.94	63.70	69.28	81.73	70.70	71.69
tästä muilta vuokrattua	11.48	19.83	12.28	14.24	19.07	16.04	16.32
<b>Viljelyala &amp; peltoalasta:</b>							
Ruis	1.6	0.8	1.6	2.5	5.6	3.0	3.5
Vehnä	1.8	6.0	9.9	12.9	17.3	14.9	13.1
Ohra	19.0	35.9	52.6	27.7	41.5	27.7	37.8
Kaura ja sekavilja	22.1	14.2	13.0	19.5	13.1	11.3	14.3
Peruna	0.2	0.6	0.6	1.4	0.1	3.7	0.9
Sokerijuurikas	-	3.1	4.8	4.1	2.0	13.9	4.4
Muut juurikasvit	-	-	0.0	0.1	-	5.1	0.7
Nurmi	48.9	33.7	3.0	18.5	1.1	5.9	10.4
Kesanto	1.9	2.0	2.4	1.0	3.1	1.6	2.3
Muu peltoala	4.5	3.7	12.1	12.3	16.2	12.9	12.6
<b>Sadot kg/ha:</b>							
Ruis	1 806	1 492	2 035	1 926	2 473	2 591	2 364
Syysvehnä	-	1 354	2 935	2 339	2 563	3 148	2 631
Kevätvehnä	2 074	2 449	2 930	2 935	2 569	2 863	2 698
Ohra	1 741	2 516	2 923	2 823	2 855	2 675	2 783
Kaura	1 869	1 972	2 463	2 323	2 533	2 217	2 337
Peruna	10 143	22 389	24 344	20 321	28 705	20 779	21 506
Sokerijuurikas	-	35 027	32 399	39 651	30 320	35 676	34 514
Heinä	4 041	4 896	4 717	6 151	4 010	4 503	4 985
<b>Sato keskimäärin ry/ha</b>	<b>2 220</b>	<b>2 671</b>	<b>2 937</b>	<b>2 863</b>	<b>2 693</b>	<b>3 516</b>	<b>2 843</b>
<b>Maatalousomaisuus mk/ha:</b>							
Varastot	2 239	1 976	4 217	3 605	2 774	2 482	2 962
Kotieläimet	6 123	4 840	3 960	3 429	29	774	2 034
Koneet ja kalusto	3 910	3 966	3 378	3 738	2 967	2 839	3 268
Taloustrakennukset	2 433	2 043	2 375	3 442	1 160	1 002	1 786
Salaojitukset yms.	547	481	603	615	723	663	647
Maa	15 382	16 965	19 988	18 491	20 294	20 201	19 384
<b>Yhteensä</b>	<b>30 634</b>	<b>30 271</b>	<b>34 521</b>	<b>33 320</b>	<b>27 947</b>	<b>27 961</b>	<b>30 081</b>
Varat mk/tila 1)	2648 930	2810 196	3156 343	3714 320	3692 745	3184 204	3354 269
Velat mk/tila 1)	685 339	975 689	950 411	871 123	1082 521	1081 306	990 616
Velat % varoista	25.9	34.7	30.1	23.5	29.3	34.0	29.5
<b>Vuoden alussa:</b>							
Lehmiä kpl/tila	30.9	14.1	-	10.8	0.2	0.5	5.3
Sikoja yht. kpl/tila	-	-	312.1	28.4	-	17.5	63.0
Kotieläimiä yht. ny/tila	50.3	35.7	115.0	73.3	0.6	8.9	39.5
Maitotuotos kg/lehmä/v	6 188	6 709	-	6 086	-	6 469	6 355
1) tästä vuokrapääoman arvo	168 928	271 901	216 644	253 598	375 294	299 246	293 635

	Nautakarja-tilat		Sika-tilat	Muut kotieläin-tilat	Vilja-tilat	Muut kasv.-vilj.-tilat	Keski-määrin
	I	II					
Maatalouden rahatulot mk/tila	688 042	678 886	1236 442	1039 160	530 886	634 884	768 174
Maatalouden rahamenot mk/tila	621 193	546 876	1053 081	956 542	449 678	553 163	663 508
niistä uudistuksiin mk/tila	267 473	128 151	191 069	181 323	188 078	209 490	189 718
<b>Maatalouden kokonaistuotto:</b>							
Maitotalous mk/ha	7 509	3 295	-	1 968	-	131	1 040
Nautakarja "	2 186	4 215	0	2 058	3	603	888
Siat "	10	-	10 675	735	-	583	1 900
Siipikarja "	17	-	4	4 940	27	-	639
Muut eläimet "	-	1	3	196	0	12	27
Kotieläintuotto yhteensä "	9 722	7 511	10 682	9 897	30	1 329	4 494
Ruis "	94	37	81	145	382	205	227
Vehnä "	75	299	514	814	1 011	972	775
Ohra "	108	841	1 618	853	2 421	1 297	1 644
Kaura ja sekavilja "	163	170	394	363	686	379	473
Peruna "	35	65	161	394	19	416	150
Juurikasvit "	-	469	790	734	291	3 908	932
Muu kasvinviljely "	223	209	1 014	833	1 014	970	859
Kasvinviljelytuotto yht. "	698	2 090	4 572	4 136	5 824	8 147	5 060
Muu tuotto "	606	515	706	686	512	925	629
Kokonaistuotto yhteensä "	11 026	10 116	15 960	14 719	6 366	10 401	10 183
"Päätuotto" % tuotosta	87.9	74.2	66.9		70.7		
<b>Liikekustannus mk/ha:</b>							
Maksetut palkat	398	372	372	1 465	272	511	490
Vilj.perh.arv.palk.+johtotyö	2 478	1 949	1 511	1 455	616	879	1 145
Työkustannus yhteensä	2 876	2 321	1 883	2 920	888	1 390	1 635
Ostorehut	1 564	1 885	5 160	3 949	8	422	1 674
Ostolannoitteet	821	931	723	798	780	962	815
Muu tarvikkekustannus	981	932	1 329	1 325	1 013	1 459	1 156
Tarvikkekustannus yhteensä	3 366	3 748	7 212	6 072	1 801	2 843	3 645
Kone- ja kalustokustannus	2 351	1 511	1 912	1 670	1 109	1 604	1 493
Rakennuskustannus	615	463	617	670	362	350	466
Muu liikekustannus	1 339	1 202	1 502	1 895	977	991	1 224
Liikekustannus yhteensä	10 547	9 245	13 126	13 227	5 137	7 178	8 463
Kasvinviljelytyöt it/ha	29	24	26	36	24	26	23
Kotieläintaloustyöt "	75	53	29	46	0	9	22
Muut juoksevat työt "	8	10	12	21	7	10	11
Juoksevat työt yhteensä it/ha	112	87	67	103	31	45	56
niistä:							
vilj.perheen miehet it/ha	62	47	41	34	20	26	29
" naiset "	29	24	12	15	3	5	10
" lapset "	1	1	1	0	0	-	0
Maatal.juoks. tr.työt t/ha	19	20	13	17	10	12	13
Liikeylijäämä mk/ha	479	871	2 834	1 492	1 229	3 223	1 720
Maatalousylijäämä "	2 957	2 820	4 345	2 947	1 845	4 102	2 865
Kannattavuuskerroin	0.74	0.81	1.34	0.94	0.92	1.80	1.08

Taulukko 6

Sisä-Suomi, alle 20 ha (I-III)

tv.1988

	Nautakarjatilat		Sika-tilat	Muut kotieläin-tilat	Kasv.-vilj.-tilat	Keskimäärin
	I	II				
Tilojen lukumäärä	43	25	8	6	8	90
Peltoa käytössä ha/tila	15.32	12.73	16.10	11.28	13.11	14.20
tästä muilta vuokrattua	1.32	1.41	2.38	0.43	0.85	1.34
Viljelyala % peltoalasta:						
Ruis	0.1	0.7	-	-	8.4	0.8
Vehnä	-	0.3	-	0.9	-	0.1
Ohra	12.7	16.1	61.9	23.4	34.3	20.2
Kaura ja sekavilja	9.3	14.4	28.7	14.9	15.9	13.2
Peruna	0.5	1.3	0.5	0.6	2.2	0.8
Sokerijuurikas	-	2.2	-	-	8.1	1.2
Muut juurikasvit	0.1	0.1	-	-	7.0	0.6
Nurmi	73.8	62.9	6.2	59.8	9.4	59.4
Kesanto	1.2	1.0	2.2	-	9.6	1.8
Muu peltoala	2.3	1.0	0.5	0.4	5.1	1.9
Sadot kg/ha:						
Ruis	1 600	1 219	-	-	1 157	1 192
Syysvehnä	-	-	-	-	-	-
Kevätvehnä	-	1 250	-	1 769	-	1 428
Ohra	2 054	1 786	2 247	1 850	2 166	2 056
Kaura	2 005	1 687	2 340	1 442	1 601	1 927
Peruna	13 643	14 039	15 764	13 368	21 321	15 322
Sokerijuurikas	-	33 653	-	-	28 404	31 010
Heinä	5 060	4 644	4 674	4 471	4 153	4 827
Sato keskimäärin ry/ha	2 824	2 453	2 159	1 870	2 433	2 576
Maatalousomaisuus mk/ha:						
Varastot	1 901	1 644	3 182	1 057	2 792	1 995
Kotieläimet	6 863	6 762	8 464	3 953	103	6 290
Koneet ja kalusto	4 310	5 667	4 596	2 646	6 150	4 740
Talusrakennukset	4 157	4 569	4 365	502	7 871	4 392
Salaojitukset yms.	546	518	491	317	738	537
Maa	10 438	10 041	10 254	9 762	9 905	10 241
Yhteensä	28 215	29 201	31 352	18 237	27 559	28 195
Varat mk/tila 1)	1108 115	1109 039	1298 178	795 921	1122 400	1105 753
Velat mk/tila 1)	230 409	318 682	275 522	109 875	286 921	255 927
Velat % varoista	20.8	28.7	21.2	13.8	25.6	23.1
Vuoden alussa:						
Lehmiä kpl/tila	10.7	4.3	-	2.5	-	6.5
Sikoja yht. kpl/tila	-	-	148.1	-	-	13.2
Kotieläimiä yht. ny/tila	14.8	10.6	40.5	9.6	0.3	14.5
Maitotuotos kg/lehmä/v	6 211	5 852	-	-	-	6 121
1)tästä vuokrapääoman arvo	13 306	13 534	25 213	4 300	8 500	13 400

	Nautakarja-tilat		Sika-tilat	Muut kotieläin-tilat	Kasv.-vilj.-tilat	Keski-määrin
	I	II				
Maatalouden rahatulot mk/tila	231 996	196 477	379 393	117 028	122 960	217 873
Maatalouden rahamenot mk/tila	163 724	137 512	256 678	85 824	120 931	155 708
niistä uudistuksiin mk/tila	42 207	29 789	46 793	17 041	23 654	35 838
<b>Maatalouden kokonaistuotto:</b>						
Maitotalous mk/ha	11 502	5 103	-	858	-	7 243
Nautakarja "	2 625	5 886	242	541	246	2 891
Siat "	1	5	20 448	-	-	2 062
Siipikarja "	3	115	9	2 917	-	184
Muut eläimet "	11	28	-	1 804	-	108
Kotieläintuotto yhteensä "	14 142	11 137	20 699	6 120	246	12 488
Ruis "	3	26	-	2	235	27
Vehnä "	0	0	-	33	38	3
Ohra "	93	110	343	295	1 113	216
Kaura ja sekavilja "	48	149	112	224	400	118
Peruna "	62	157	78	43	863	152
Juurikasvit "	2	473	-	-	2 649	337
Muu kasvinviljely "	33	370	66	238	3 292	398
Kasvinviljelytuotto yht. "	241	1 285	599	835	8 590	1 251
Muu tuotto "	1 473	1 984	1 270	2 934	1 573	1 665
Kokonaistuotto yhteensä "	15 856	14 406	22 568	9 889	10 409	15 404
"Päätuotto" % tuotosta	89.1	76.3	90.6			
<b>Liikekustannus mk/ha:</b>						
Maksetut palkat	121	31	268	121	1 445	222
Vilj.perh.arv.palk.+johtotyö	6 535	6 485	4 413	3 886	3 516	5 921
Työkustannus yhteensä	6 656	6 516	4 681	4 007	4 961	6 143
Ostorehut	2 985	2 966	6 200	1 699	177	3 006
Ostolannoitteet	1 009	894	928	427	945	936
Muu tarvikkeekustannus	1 180	1 425	1 632	1 254	2 232	1 377
Tarvikkeekustannus yhteensä	5 174	5 285	8 760	3 380	3 354	5 319
Kone- ja kalustokustannus	2 354	2 451	2 548	1 707	1 573	2 299
Rakennuskustannus	1 028	1 058	1 021	572	1 084	1 015
Muu liikekustannus	1 839	1 635	1 763	1 356	1 816	1 749
Liikekustannus yhteensä	17 051	16 945	18 773	11 022	12 788	16 525
Kasvinviljelytyöt it/ha	46	60	30	34	94	52
Kotieläintaloustyöt "	177	161	113	80	11	148
Muut juoksevat työt "	23	21	35	28	44	26
Juoksevat työt yhteensä it/ha	246	242	178	142	149	226
niistä:						
vilj.perheen miehet it/ha	162	164	97	97	100	148
" naiset "	79	75	66	41	20	70
" lapset "	1	1	0	1	2	1
Maatal.juoks. tr.työt t/ha	30	30	23	19	28	27
Liikeylijäämä mk/ha	- 1 195	- 2 539	3 795	- 1 133	- 2 379	- 1 121
Maatalousylijäämä "	5 340	3 946	8 208	2 753	1 137	4 800
Kannattavuuskerroin	0.67	0.50	1.37	0.57	0.23	0.65

Taulukko 7

Sisä-Suomi, yli 20 ha

(IV-VI)

tv.1988

	Nautakarjatilat		Sika-tilat	Muut kotieläin-tilat	Kasv.-vilj.-tilat	Keski-määrin
	I	II				
Tilojen lukumäärä	78	26	22	5	20	151
Peltoa käytössä ha/tila	30.25	33.78	37.06	28.20	38.40	32.86
tästä muilta vuokrattua	6.75	8.84	7.57	8.26	7.13	7.33
Viljelyala % peltoalasta:						
Ruis	0.9	0.7	1.1	0.5	2.3	1.1
Vehnä	0.6	0.3	0.2	1.4	1.1	0.6
Ohra	17.0	18.7	55.8	31.0	38.3	26.7
Kaura ja sekavilja	14.0	14.6	15.3	33.2	21.2	16.0
Peruna	0.5	2.6	6.2	2.1	5.6	2.5
Sokerijuurikas	0.2	1.7	3.9	3.4	4.4	1.7
Muut juurikasvit	0.0	0.0	0.0	-	0.9	0.1
Nurmi	62.8	57.5	9.1	13.0	7.2	44.2
Kesanto	2.8	2.9	2.7	4.8	5.7	3.3
Muu peltoala	1.2	1.0	5.7	10.6	13.3	3.8
Sadot kg/ha:						
Ruis	1 668	1 320	2 570	2 286	1 076	1 590
Syysvehnä	-	-	-	-	-	-
Kevätvehnä	1 482	3 024	2 265	484	2 375	1 837
Ohra	1 861	1 993	1 880	1 950	2 083	1 934
Kaura	1 770	1 645	1 457	1 525	2 033	1 747
Peruna	15 468	24 884	23 118	25 446	23 453	22 860
Sokerijuurikas	23 109	28 626	27 586	42 214	34 124	30 760
Heinä	4 901	4 351	4 457	5 186	4 026	4 734
Sato keskimäärin ry/ha	2 570	2 763	2 198	2 341	2 456	2 520
Maatalousomaisuus mk/ha:						
Varastot	1 733	1 670	2 896	3 754	3 840	2 296
Kotieläimet	6 137	6 376	4 892	2 524	237	4 959
Koneet ja kalusto	3 778	3 171	3 834	5 632	3 413	3 676
Taloustrakennukset	4 348	3 356	4 502	3 587	1 112	3 675
Salaojitukset yms.	614	644	599	234	606	605
Maa	10 521	10 078	10 033	9 286	10 870	10 382
Yhteensä	27 131	25 295	26 756	25 017	20 078	25 593
Varat mk/tila 1)	1596 613	1653 149	1670 471	1707 862	1807 801	1648 764
Velat mk/tila 1)	460 032	514 739	512 137	438 658	450 979	475 136
Velat % varoista	28.8	31.1	30.7	25.7	24.9	28.8
Vuoden alussa:						
Lehmiä kpl/tila	16.9	9.2	0.1	1.6	0.6	10.5
Sikoja yht. kpl/tila	0.0	-	192.5	-	-	28.0
Kotieläimiä yht. ry/tila	25.1	25.9	69.9	32.8	1.4	28.9
Maitotuotos kg/lehmä/v	6 304	5 987	4 109	5 815	-	6 231
1)tästä vuokratpääoman arvo	69 173	88 110	76 746	79 122	73 895	74 492

	Nautakarja-tilat		Sika-tilat	Muut kotieläin-tilat	Kasv.-vilj.-tilat	Keski-määrin
	I	II				
Maatalouden rahatulot mk/tila	380 867	458 881	685 330	519 216	349 142	439 038
Maatalouden rahamenot mk/tila	293 584	340 837	618 671	472 500	287 862	354 249
niistä uudistuksiin mk/tila	83 789	77 860	151 139	118 096	99 295	95 770
Maatalouden kokonaistuotto:						
Maitotalous mk/ha	9 071	3 306	47	964	58	4 942
Nautakarja "	2 593	6 412	54	966	120	2 423
Siat "	3	-	12 422	5	1	2 043
Siipikarja "	13	6	3	8 883	1	260
Muut eläimet "	13	0	10	-	16	9
Kotieläintuotto yhteensä "	11 693	9 724	12 536	10 818	196	9 677
Ruis "	40	24	72	52	68	47
Vehnä "	15	0	0	0	28	6
Ohra "	117	177	349	871	1 320	373
Kaura ja sekavilja "	46	79	116	870	735	193
Peruna "	72	463	982	319	1 066	453
Juurikasvit "	28	259	523	700	1 250	358
Muu kasvinviljely "	40	179	600	788	3 282	679
Kasvinviljelytuotto yht. "	358	1 181	2 642	3 600	7 749	2 109
Muu tuotto "	892	1 208	1 079	1 693	1 211	1 051
Kokonaistuotto yhteensä "	12 943	12 113	16 257	16 111	9 156	12 837
"Päätuotto" % tuotosta	90.1	80.2	76.4			
Liikekustannus mk/ha:						
Maksetut palkat	338	426	526	304	824	459
Vilj.perh.arv.palk.+johtotyö	4 062	2 880	2 346	2 984	1 194	3 096
Työkustannus yhteensä	4 400	3 306	2 872	3 288	2 018	3 555
Ostorehut	2 273	2 494	5 136	4 774	77	2 512
Ostolannoitteet	998	794	617	518	887	869
Muu tarvikkeekustannus	1 058	1 112	1 470	1 707	1 600	1 238
Tarvikkeekustannus yhteensä	4 329	4 400	7 223	6 999	2 564	4 619
Kone- ja kalustokustannus	1 970	1 790	1 981	2 799	1 880	1 949
Rakennuskustannus	867	696	662	1 041	434	741
Muu liikekustannus	1 681	1 380	1 855	2 707	1 303	1 620
Liikekustannus yhteensä	13 247	11 572	14 593	16 834	8 199	12 484
Kasvinviljelytyöt it/ha	35	39	35	39	55	40
Kotieläintaloustyöt "	113	69	51	60	2	77
Muut juoksevat työt "	16	13	14	18	10	14
Juoksevat työt yhteensä it/ha niistä:	164	121	100	117	67	131
vilj.perheen miehet it/ha	92	80	54	77	37	76
" naiset "	57	23	28	24	5	38
" lapset "	0	1	0	1	0	0
Maatal.juoks. tr.työt t/ha	23	24	17	17	15	21
Liikeylijäämä mk/ha	- 304	541	1 664	- 723	957	353
Maatalousylijäämä "	3 758	3 421	4 010	2 261	2 151	3 449
Kannattavuuskerroin	0.69	0.83	1.09	0.53	0.98	0.79

Taulukko 8

Etelä-Pohjanmaa, alle 20 ha

(I-III)

tv.1988

	Nautakarjatilat		Sika-tilat	Muut kotieläin-tilat	Kasv.-vilj.-tilat	Keski-määrin
	I	II				
Tilojen lukumäärä	12	7	4	10	9	42
Peltoa käytössä ha/tila	15.26	13.93	16.48	11.76	12.30	13.69
tästä muilta vuokrattua	2.35	1.69	1.60	0.47	0.70	1.36
Viljelyala % peltoalasta:						
Ruis	-	-	-	1.0	-	0.2
Vehnä	-	-	-	-	-	-
Ohra	12.3	9.9	66.8	20.3	46.5	26.5
Kaura ja sekavilja	13.7	17.5	26.3	30.2	19.8	20.0
Peruna	0.8	0.9	0.9	1.6	9.9	2.6
Sokerijuurikas	-	-	-	15.6	-	2.8
Muut juurikasvit	0.0	0.2	-	0.1	0.1	0.1
Nurmi	72.0	58.5	3.4	24.0	13.0	41.6
Kesanto	0.6	8.1	0.1	5.4	2.8	3.1
Muu peltoala	0.6	4.9	2.5	1.8	7.9	3.1
Sadot kg/ha:						
Ruis	-	-	-	1 250	-	1 250
Syysvehnä	-	-	-	-	-	-
Kevätvehnä	-	-	-	-	-	-
Ohra	1 909	2 309	2 829	2 658	2 676	2 574
Kaura	2 348	2 642	-	2 713	2 676	2 588
Peruna	13 098	11 707	7 386	11 295	25 671	21 292
Sokerijuurikas	-	-	-	39 615	-	39 615
Heinä	5 107	4 167	5 580	4 524	3 223	4 685
Sato keskimäärin ry/ha	2 555	2 707	2 645	3 663	2 900	2 866
Maatalousomaisuus mk/ha:						
Varastot	1 659	810	5 263	1 888	3 684	2 365
Kotieläimet	7 051	9 029	9 516	3 400	163	5 596
Koneet ja kalusto	3 725	5 025	7 155	3 161	3 774	4 233
Talouksrakennukset	3 066	3 011	11 164	5 654	3 905	4 676
Salaojitukset yms.	353	197	1 235	306	448	436
Maa	11 694	14 348	15 212	16 793	15 913	14 403
Yhteensä	27 548	32 417	49 545	31 202	27 887	31 709
Varat mk/tila 1)	804 523	855 791	1355 281	617 177	730 167	804 981
Velat mk/tila 1)	167 995	216 022	286 118	223 620	168 497	200 601
Velat % varoista	20.9	25.2	21.1	36.2	23.1	24.9
Vuoden alussa:						
Lehmiä kpl/tila	11.1	3.9	-	1.6	-	4.2
Sikoja yht. kpl/tila	-	6.9	167.9	0.1	-	17.2
Kotieläimiä yht. ny/tila	15.9	14.7	56.0	15.9	0.3	16.3
Maitotuotos kg/lehmä/v	5 889	5 445	-	6 955	-	5 951
1) tästä vuokratpääoman arvo	25 232	25 114	27 200	6 650	8 393	17 367

	Nautakarja-tilat		Sika-tilat	Muut kotieläin-tilat	Kasv.-vilj.-tilat	Keski-määrin
	I	II				
Maatalouden rahatulot mk/tila	229 456	218 965	470 557	202 493	90 135	214 395
Maatalouden rahamenot mk/tila	174 329	166 450	364 560	151 950	67 513	162 915
niistä uudistuksiin mk/tila	47 574	24 003	53 858	33 602	24 081	35 883
Maatalouden kokonaistuotto:						
Maitotalous mk/ha	10 822	2 936	-	1 266	-	4 204
Nautakarja "	2 680	7 008	-	781	108	2 224
Siat "	-	675	25 085	6	-	2 992
Siipikarja "	-	85	25	8 037	-	1 661
Muut eläimet "	-	-	-	559	-	114
Kotieläintuotto yhteensä "	13 502	10 704	25 110	10 649	108	11 195
Ruis "	-	-	9	0	-	2
Vehnä "	-	-	-	-	1	-
Ohra "	114	93	1 683	369	1 938	695
Kaura ja sekavilja "	76	255	54	513	871	346
Peruna "	58	44	63	80	1 582	354
Juurikasvit "	3	0	-	2 639	9	542
Muu kasvinviljely "	12	99	65	328	2 357	548
Kasvinviljelytuotto yht. "	263	491	1 874	3 929	6 758	2 487
Muu tuotto "	1 418	2 026	2 322	2 210	2 155	1 929
Kokonaistuotto yhteensä "	15 183	13 221	29 306	16 788	9 021	15 611
"Päätuotto" % tuotosta	88.9	75.2	85.6			
Liikkekustannus mk/ha:						
Maksetut palkat	475	39	366	86	-	217
Vilj.perh.arv.palk.+johtotyö	5 827	4 933	7 083	5 163	1 829	4 913
Työkustannus yhteensä	6 302	4 972	7 449	5 249	1 829	5 130
Ostorehut	3 429	4 470	10 262	4 351	1	3 918
Ostolannoitteet	832	652	627	809	719	752
Muu tarvikekustannus	1 260	1 238	2 665	1 526	1 325	1 484
Tarvikekustannus yhteensä	5 521	6 360	13 554	6 686	2 045	6 154
Kone- ja kalustokustannus	2 728	1 669	3 437	1 836	1 688	2 247
Rakennuskustannus	782	541	1 528	1 259	990	964
Muu liikkekustannus	1 597	952	2 996	1 102	1 619	1 551
Liikkekustannus yhteensä	16 930	14 494	28 964	16 132	8 171	16 046
Kasvinviljelytyöt it/ha	48	25	51	48	47	45
Kotieläintaloustyöt "	159	133	206	116	4	122
Muut juoksevat työt "	23	23	28	27	13	22
Juoksevat työt yhteensä it/ha	230	181	285	191	64	189
niistä:						
vilj.perheen miehet it/ha	152	125	172	130	56	128
" naiset "	62	56	92	59	8	53
" lapset "	-	0	-	0	-	0
Maatal.juoks. tr.työt t/ha	29	26	32	23	18	26
Liikkeylijäämä mk/ha	- 1 747	- 1 273	342	656	850	- 435
Maatalousyli jäämä "	4 080	3 660	7 425	5 819	2 679	4 478
Kannattavuuskerroin	0.57	0.56	0.78	0.87	0.83	0.69

Taulukko 9

Etelä-Pohjanmaa, yli 20 ha

(IV-VI)

tv.1988

	Nautakarjatilat		Sika-tilat	Muut koti-eläin-tilat	Kasv.-vilj.-tilat	Keski-määrin
	I	II				
Tilojen lukumäärä	29	5	20	5	19	78
Peltoa käytössä ha/tila	32.60	35.53	36.48	29.00	38.45	34.98
tästä muilta vuokrattua	7.28	7.74	8.26	3.37	10.68	8.14
Viljelyala % peltoalasta:						
Ruis	0.2	1.4	2.0	2.3	1.1	1.1
Vehnä	0.1	1.1	1.8	-	0.8	0.8
Ohra	15.8	27.3	63.2	32.8	52.4	39.9
Kaura ja sekavilja	19.9	21.8	20.8	22.1	24.3	21.6
Peruna	0.6	0.4	1.1	0.6	4.3	1.7
Sokerijuurikas	0.2	-	2.1	-	1.7	1.1
Muut juurikasvit	-	-	0.0	0.0	0.0	0.0
Nurmi	58.8	47.2	4.4	34.2	7.5	28.4
Kesanto	3.0	-	1.0	0.0	0.2	1.4
Muu peltoala	1.4	0.8	3.6	8.0	7.7	4.0
Sadot kg/ha:						
Ruis	600	792	2 144	2 529	2 524	2 091
Syysvehnä	-	-	-	-	-	-
Kevätvehnä	3 000	3 550	3 522	-	3 593	3 527
Ohra	2 439	2 233	3 215	2 895	3 123	3 019
Kaura	2 636	2 608	3 225	3 091	3 274	3 016
Peruna	14 286	18 623	20 030	8 087	26 030	23 078
Sokerijuurikas	28 577	-	31 946	-	30 979	31 318
Heinä	5 268	4 687	5 525	6 426	3 955	5 142
Sato keskimäärin ry/ha	2 825	2 561	3 173	2 921	3 168	3 008
Maatalousomaisuus mk/ha:						
Varastot	1 875	1 414	4 093	2 592	4 673	3 225
Kotieläimet	6 751	5 047	4 662	3 446	732	4 294
Koneet ja kalusto	4 182	3 315	4 107	5 901	3 209	3 937
Taloustrakennukset	3 949	1 395	3 883	2 699	1 844	3 135
Salaojitukset yms.	474	685	459	584	315	447
Maa	15 315	16 287	17 778	15 408	19 153	17 069
Yhteensä	32 546	28 143	34 982	30 630	29 926	32 107
Varat mk/tila 1)	1675 726	1616 172	1849 518	1255 085	1750 474	1707 714
Velat mk/tila 1)	544 076	672 044	601 797	232 614	549 154	548 351
Velat % varoista	32.5	41.6	32.5	18.5	31.4	32.1
Vuoden alussa:						
Lehmiä kpl/tila	20.2	0.2	0.5	4.0	1.4	9.2
Sikoja yht. kpl/tila	-	-	209.9	-	15.8	57.6
Kotieläimiä yht. ny/tila	31.0	24.8	74.6	26.1	9.4	36.3
Maitotuotos kg/lehmä/v	6 061	5 469	6 258	5 554	6 613	5 999
1)tästä vuokrapääoman arvo	109 748	124 964	140 297	50 920	201 675	137 178

	Nautakarja-tilat		Sika-tilat	Muut kotieläin-tilat	Kasv.-vilj.-tilat	Keski-määrin
	I	II				
Maatalouden rahatulot mk/tila	455 801	363 727	692 869	331 101	376 879	483 468
Maatalouden rahamenot mk/tila	343 091	240 871	515 104	186 683	247 822	347 410
niistä uudistuksiin mk/tila	102 156	61 334	91 284	22 553	74 895	85 008
<b>Maatalouden kokonaistuotto:</b>						
Maitotalous mk/ha	9 495	6 228	241	2 031	530	4 011
Nautakarja "	3 105	2 235	74	1 500	153	1 362
Siat "	6	45	12 479	-	688	3 527
Siipikarja "	11	-	257	4 045	235	350
Muut eläimet "	-	0	4	268	2	12
Kotieläintuotto yhteensä "	12 617	8 508	13 055	7 844	1 608	9 262
Ruis "	2	34	136	160	79	69
Vehnä "	1	97	91	1	69	49
Ohra "	171	660	1 085	1 178	3 169	1 304
Kaura ja sekavilja "	187	529	582	572	1 184	602
Peruna "	71	73	141	33	1 835	560
Juurikasvit "	30	0	379	0	293	190
Muu kasvinviljely "	12	32	507	911	749	391
Kasvinviljelytuotto yht. "	474	1 425	2 921	2 855	7 378	3 165
Muu tuotto "	1 094	1 026	1 327	1 555	973	1 144
Kokonaistuotto yhteensä "	14 185	10 959	17 303	12 254	9 959	13 571
"Päätuotto" % tuotosta	88.8	77.2	72.1			
<b>Liikekustannus mk/ha:</b>						
Maksetut palkat	289	31	340	95	230	260
Vilj.perh.arv.palk.+johtotyö	4 015	3 953	2 346	2 593	1 334	2 771
Työkustannus yhteensä	4 304	3 984	2 686	2 688	1 564	3 031
Ostorehut	3 475	1 499	5 154	2 313	689	2 988
Ostolannoitteet	842	766	764	584	795	790
Muu tarvikkeuskustannus	1 062	970	1 831	936	1 491	1 369
Tarvikkeuskustannus yhteensä	5 379	3 235	7 749	3 833	2 975	5 147
Kone- ja kalustokustannus	2 157	2 022	1 711	1 927	1 668	1 886
Rakennuskustannus	817	465	666	521	363	616
Muu liikekustannus	1 244	1 017	1 219	1 124	1 274	1 221
Liikekustannus yhteensä	13 901	10 723	14 031	10 093	7 844	11 901
Kasvinviljelytyöt it/ha	32	31	24	18	36	29
Kotieläintaloustyöt "	107	104	59	71	10	67
Muut juoksevat työt "	19	13	10	11	8	13
Juoksevat työt yhteensä it/ha niistä:	158	148	93	100	54	109
vilj.perheen miehet it/ha	99	107	63	63	36	71
" naiset "	47	39	19	36	12	29
" lapset "	1	-	0	-	0	0
Maatal.juoks. tr.työt t/ha	22	24	15	15	14	17
Liikelylijäämä mk/ha	284	236	3 272	2 161	2 115	1 670
Maatalousylijäämä "	4 299	4 189	5 618	4 754	3 449	4 441
Kannattavuuskerroin	0.76	0.78	1.37	1.15	1.22	1.02

Taulukko 10

Pohjois-Suomi, keskimäärin

tv.1988

	Nautakarjatilat		Sika-tilat	Muut koti-eläin-tilat	Kasv.-vilj.-tilat	Keski-määrin
	I	II				
Tilojen lukumäärä	119	62	19	13	8	221
Peltoa käytössä ha/tila	26.93	26.26	21.39	23.79	36.29	26.42
tästä muilta vuokrattua	5.59	8.04	3.65	3.02	8.16	6.05
<u>Viljelyala % peltoalasta:</u>						
Ruis	0.1	1.0	-	-	3.5	0.5
Vehnä	-	-	0.2	-	-	0.0
Ohra	14.0	28.0	61.3	34.3	45.2	23.4
Kaura ja sekavilja	4.7	3.9	7.9	11.2	20.7	5.8
Peruna	0.5	1.3	3.7	3.1	10.9	1.6
Sokerijuurikas	-	-	-	-	-	-
Muut juurikasvit	0.1	0.0	0.0	0.4	0.9	0.1
Nurmi	77.2	63.7	15.9	47.2	9.0	64.9
Kesanto	1.9	1.2	10.1	3.6	9.4	2.6
Muu peltoala	1.5	0.9	0.9	0.2	0.4	1.1
<u>Sadot kg/ha:</u>						
Ruis	1 838	1 631	-	-	2 256	1 862
Syysvehnä	-	-	-	-	-	-
Kevätvehnä	-	-	3 943	-	-	3 943
Ohra	2 347	2 356	2 520	2 875	2 534	2 436
Kaura	2 417	2 508	2 443	2 784	2 253	2 443
Peruna	15 866	21 257	17 026	21 373	22 346	19 989
Sokerijuurikas	-	-	-	-	-	-
Heinä	4 637	4 636	3 937	4 230	3 709	4 577
Sato keskimäärin ry/ha	2 564	2 554	2 468	2 663	2 667	2 565
<u>Maatalousomaisuus mk/ha:</u>						
Varastot	1 303	1 227	2 156	2 067	2 102	1 421
Kotieläimet	7 057	7 130	9 705	4 666	-	6 784
Koneet ja kalusto	3 979	4 358	5 159	4 686	3 332	4 172
Talouksrakennukset	4 642	4 119	8 087	2 923	1 328	4 480
Salaojitukset yms.	427	419	523	161	414	417
Maa	7 100	7 119	7 096	7 563	8 070	7 178
Yhteensä	24 508	24 372	32 726	22 066	15 246	24 452
Varat mk/tila 1)	1241 094	1324 798	1296 766	1151 483	1118 336	1259 648
Velat mk/tila 1)	401 170	474 893	477 772	277 844	332 884	418 712
Velat % varoista	32.3	35.8	36.8	24.1	29.8	33.2
<u>Vuoden alussa:</u>						
Lehmiä kpl/tila	16.4	7.6	1.2	5.4	-	11.4
Sikoja yht. kpl/tila	-	0.9	202.5	10.0	-	18.3
Kotieläimiä yht. ny/tila	23.4	19.8	56.7	15.5	-	23.9
Maitotuotos kg/lehmä/v	6 358	6 133	6 852	5 451	-	6 287
1) tästä vuokrapääoman arvo	38 640	55 003	26 701	29 285	68 471	42 734

	Nautakarja-tilat		Sika-tilat	Muut kotieläin-tilat	Kasv.-vilj.-tilat	Keski-määrin
	I	II				
Maatalouden rahatulot mk/tila	420 982	387 663	645 432	308 155	232 523	417 472
Maatalouden rahamenot mk/tila	308 741	292 526	536 086	231 137	220 115	315 962
niistä uudistuksiin mk/tila	81 202	75 921	100 963	82 370	106 615	82 407
Maatalouden kokonaistuotto:						
Maitotalous mk/ha	10 559	4 743	772	2 916	-	7 326
Nautakarja "	2 801	6 156	270	1 403	-	3 346
Siat "	4	52	22 988	1 516	-	1 697
Siipikarja "	1	12	3	103	-	10
Muut eläimet "	2	7	23	664	-	41
Kotieläintuotto yhteensä "	13 367	10 970	24 056	6 602	-	12 420
Ruis "	0	43	0	0	219	22
Vehnä "	-	0	1	-	-	0
Ohra "	229	556	1 125	1 120	1 963	516
Kaura ja sekavilja "	56	90	183	308	967	133
Peruna "	47	202	553	527	2 760	286
Juurikasvit "	11	6	0	6	366	26
Muu kasvinviljely "	51	113	68	889	317	127
Kasvinviljelytuotto yht. "	394	1 010	1 930	2 850	6 592	1 110
Muu tuotto "	1 432	1 630	1 317	1 861	813	1 471
Kokonaistuotto yhteensä "	15 193	13 610	27 303	11 313	7 405	15 001
"Päätuotto" % tuotosta	87.9	80.1	84.2			
Liikekustannus mk/ha:						
Maksetut palkat	256	122	55	166	257	200
Vilj.perh.arv.palk.+johtotyö	4 464	4 314	4 969	3 975	1 354	4 277
Työkustannus yhteensä	4 720	4 436	5 024	4 141	1 611	4 477
Ostorehut	3 971	3 599	11 645	1 888	-	4 095
Ostolannoitteet	1 055	914	568	918	660	955
Muu tarvikkestannus	928	954	1 696	981	996	994
Tarvikkestannus yhteensä	5 954	5 467	13 909	3 787	1 656	6 044
Kone- ja kalustokustannus	2 263	2 015	3 106	2 000	1 515	2 201
Rakennuskustannus	786	753	1 349	773	300	791
Muu liikekustannus	1 439	1 112	1 887	1 103	1 291	1 353
Liikekustannus yhteensä	15 162	13 783	25 275	11 804	6 373	14 866
Kasvinviljelytyöt it/ha	33	37	33	51	46	36
Kotieläintaloustyöt "	126	104	127	81	-	114
Muut juoksevat työt "	18	20	24	16	7	19
Juoksevat työt yhteensä it/ha niistä:	177	161	184	148	53	169
vilj.perheen miehet it/ha	109	105	126	94	34	107
" naiset "	58	50	54	49	13	54
" lapset "	1	1	3	0	0	1
Maatal.juoks. tr.työt t/ha	26	26	20	20	15	25
Liikelylijäämä mk/ha	31	- 173	2 028	- 491	1 032	135
Maatalousylijäämä "	4 495	4 141	6 997	3 484	2 386	4 412
Kannattavuuskerroin	0.79	0.75	1.06	0.69	1.13	0.80

Taulukko 11

Kaikki kirjanpito-tilat keskimäärin

tv.1988

	Nautakarja-tilat		Sika-tilat	Muut kotieläin-tilat	Vilja-tilat	Muut kasv.-vilj.-tilat	Keski-määrin
	I	II					
Tilojen lukumäärä	404	206	169	89	137	106	1111
Peltoa käytössä ha/tila	26.50	27.69	33.33	30.74	43.95	32.60	30.83
tästä muilta vuokrattua	5.12	6.64	5.87	5.48	8.91	5.00	6.00
<b>Viljelyala % peltoalasta:</b>							
Ruis	0.4	1.0	1.9	1.8	3.8	2.9	1.7
Vehnä	0.3	1.9	4.8	9.6	15.8	10.2	5.8
Ohra	15.2	27.1	55.0	30.1	43.9	28.7	31.0
Kaura ja sekavilja	14.1	13.8	17.3	20.7	16.6	13.7	15.5
Peruna	0.5	1.1	1.9	1.7	0.2	7.9	1.6
Sokerijuurikas	0.2	1.7	3.6	3.8	1.3	11.5	2.6
Muut juurikasvit	0.0	0.1	0.0	0.1	0.0	2.1	0.2
Nurmi	65.5	49.8	5.8	22.3	1.4	7.9	33.0
Kesanto	2.2	1.8	2.9	2.3	3.3	3.5	2.6
Muu peltoala	1.6	1.7	6.8	7.6	13.7	11.6	6.0
<b>Sadot kg/ha:</b>							
Ruis	1 767	1 705	1 976	1 724	2 222	2 087	2 025
Syysvehnä	-	1 616	2 334	2 094	2 448	2 332	2 289
Kevätvehnä	1 982	2 432	2 864	2 932	2 682	2 895	2 751
Ohra	2 133	2 418	2 689	2 914	2 780	2 693	2 603
Kaura	2 094	2 165	2 571	2 454	2 428	2 324	2 317
Peruna	14 073	21 156	20 165	18 450	17 196	23 361	20 982
Sokerijuurikas	27 904	33 678	33 779	36 951	32 134	32 868	33 464
Heinä	4 762	4 609	4 456	5 008	4 373	3 955	4 694
Sato keskimäärin ry/ha	2 558	2 664	2 767	2 895	2 617	3 381	2 732
<b>Maatalousomaisuus mk/ha:</b>							
Varastot	1 744	1 829	3 839	3 337	3 308	3 750	2 707
Kotieläimet	6 622	6 302	6 154	3 289	80	642	4 472
Koneet ja kalusto	3 884	3 969	4 300	4 461	3 286	3 863	3 905
Taloussrakennukset	3 926	3 153	4 106	2 789	1 458	1 666	3 074
Salaojitukset yms.	519	500	644	444	598	678	560
Maa	12 202	12 904	16 491	16 356	18 594	17 611	15 027
Yhteensä	28 897	28 657	35 534	30 676	27 324	28 210	29 745
Varat mk/tila 1)	1404 074	1465 115	1882 085	1633 947	2041 458	1653 600	1608 924
Velat mk/tila 1)	389 788	449 721	577 727	405 777	546 375	459 642	456 744
Velat % varoista	27.8	30.7	30.7	24.8	26.8	27.8	28.4
<b>Vuoden alussa:</b>							
Lehmiä kpl/tila	16.0	8.0	0.4	4.7	0.1	0.6	7.8
Sikoja yht. kpl/tila	0.0	1.0	218.9	9.1	2.2	3.4	34.8
Kotieläimiä yht. ry/tila	23.2	20.2	73.1	28.5	1.3	3.5	26.1
Maitotuotos kg/lehmä/v	6 239	6 134	6 201	5 918	6 613	6 469	6 207
1) tästä vuokrapääoman arvo	59 367	77 217	90 404	89 268	161 414	85 383	84 859

	Nautakarja-tilat		Sika-tilat	Muut kotieläin-tilat	Vilja-tilat	Muut kasv.-vilj.-tilat	Keski-määrin
	I	II					
Maatalouden rahatulot mk/tila	361 307	363 566	744 349	431 513	284 361	332 193	413 350
Maatalouden rahamenot mk/tila	269 271	268 525	614 529	371 155	227 118	268 080	324 503
niistä uudistuksiin mk/tila	76 692	68 236	120 918	102 417	90 316	95 089	87 348
<b>Maatalouden kokonaistuotto:</b>							
Maitotalous mk/ha	9 655	4 112	144	1 757	25	180	3 888
Nautakarja "	2 582	5 365	151	1 557	17	379	1 891
Siat "	6	61	14 585	653	68	296	2 504
Siipikarja "	7	17	85	4 138	14	178	369
Muut eläimet "	6	4	16	224	1	13	25
Kotieläintuotto yhteensä "	12 256	9 559	14 981	8 329	125	1 046	8 677
Ruis "	20	43	92	89	228	158	92
Vehnä "	3	71	222	541	970	584	321
Ohra "	154	462	1 008	1 046	2 440	1 226	928
Kaura ja sekavilja "	88	152	373	510	828	489	350
Peruna "	55	172	350	327	29	1 844	320
Juurikasvit "	29	293	607	678	197	2 413	490
Muu kasvinviljely "	51	197	573	717	886	1 877	545
Kasvinviljelytuotto yht. "	400	1 390	3 225	3 908	5 578	8 591	3 046
Muu tuotto "	1 063	1 172	1 018	1 316	680	1 266	1 047
Kokonaistuotto yhteensä "	13 719	12 121	19 224	13 553	6 383	10 903	12 770
"Päätuotto" % tuotosta	89.2	78.2	75.9		70.0		
<b>Liikkekustannus mk/ha:</b>							
Maksetut palkat	267	213	380	566	161	500	305
Vilj.perh.arv.palk.+johtotyö	4 518	3 691	2 778	2 680	903	1 671	3 025
Työkustannus yhteensä	4 785	3 904	3 158	3 246	1 064	2 171	3 330
Ostorehut	2 844	2 505	6 554	3 116	58	327	2 677
Ostolannoitteet	961	872	694	773	760	929	848
Muu tarvikkekustannus	1 028	1 051	1 555	1 311	1 055	1 724	1 215
Tarvikkekustannus yhteensä	4 833	4 428	8 803	5 200	1 873	2 980	4 740
Kone- ja kalustokustannus	2 133	1 822	2 166	1 909	1 249	1 987	1 899
Rakennuskustannus	793	646	821	677	406	500	666
Muu liikkekustannus	1 530	1 264	1 710	1 520	1 031	1 493	1 422
Liikkekustannus yhteensä	14 074	12 064	16 658	12 552	5 623	9 131	12 057
Kasvinviljelytyöt it/ha	36	37	29	38	26	54	34
Kotieläintaloustyöt "	126	91	67	62	2	9	71
Muut juoksevat työt "	18	16	16	18	9	11	14
Juoksevat työt yhteensä it/ha	180	144	112	118	37	74	119
niistä:							
vilj.perheen miehet it/ha	108	96	72	67	28	47	74
" naiset "	60	40	27	30	4	12	34
" lapset "	1	0	0	0	0	0	0
Maatal.juoks. tr.työt t/ha	25	24	18	20	11	18	20
Liikkeylijäämä mk/ha	- 355	57	2 566	1 001	760	1 772	713
Maatalousyliäämä "	4 163	3 748	5 344	3 681	1 663	3 443	3 738
Kannattavuuskerroin	0.70	0.73	1.17	0.87	0.73	1.12	0.83

## Siipikarjatilat vuonna 1988

Siipikarjataloissa ovat mukana tilat, joilla siipikarjatalouden tuotto on vähintään 40 % maatalouden kokonaistuotosta. Vuonna 1988 oli siipikarjatalouden keskimääräinen osuus kokonaistuotosta näillä tiloilla 64.5 %.

Vuoden 1988 kirjanpitoaineistossa oli siipikarjataloja 30. Lukumäärä laski edellisvuotisesta kahdella. Tilat jakaantuivat eri tutkimusalueiden ja suuruusluokkien kesken seuraavasti:

	-10 ha	10-20 ha	20-30 ha	30-50 ha	yli 50 ha
Etelä-Suomi	1	3	2	7	5
Sisä-Suomi	-	1	2	2	-
Etelä-Pohjanmaa	-	4	2	1	-
Yhteensä	1	8	6	10	5

Tilat on käsitelty yhtenä ryhmänä, koska tilojen lukumäärä on pieni. Tilojen peltoala vaihtelee. Keskimääräinen peltoala oli 33.29 ha. Kanojen lukumäärä oli vuoden 1988 alussa keskimäärin 2 344.

Siipikarjatilojen vertailuryhmiksi on taulukoihin 12 ja 12a otettu Etelä- ja Sisä-Suomen tutkimusalueen 10-20 ha:n ja 20-30 ha:n tilat. Pellon käyttö on siipikarjataloilla toisenlainen kuin vertailuryhmissä. Kasvintuotanto on näillä tiloilla selvästi viljavaltaisempaa kuin vertailuryhmissä. Tarkasteluvuonna oli siipikarjatilojen satotaso korkeampi kuin vertailuryhmien.

Maatalouden kokonaistuotto oli siipikarjataloilla 17 740 mk/ha. Tästä oli kotieläintuoton osuus 11 704 mk eli 66 % ja kasvinviljelytuoton osuus 4 798 mk eli 27 %. Kotieläintuotosta 98 % oli siipikarjatuottoa.

Liikekustannuksesta ostorehujen osuus oli 39 %. Vertailuryhmissä vastaava osuus oli 18-20 %. Koko tarvikekustannuksen osuus on siipikarjatiloilta samoin huomattavasti suurempi kuin vertailuryhmissä. Työkustannuksen osuus on sen sijaan paljon pienempi.

Seuraavassa asetelmassa on eräitä keskeisiä tietoja siipikarjatiloilta vuosilta 1986-1988.

	1986	1987	1988
Tilaluku	26	32	30
Tilakoko ha/tila	29.11	31.35	33.29
Kanoja vuoden alussa	2 602	2 525	2 344
Keskisato ry/ha	3 304	2 130	2 823
Maatalouden			
kokonaistuotto mk/ha	18 415	16 715	17 740
- siitä siipikarjatuotto mk/ha	11 735	11 350	11 451
Maatalouden			
liikekustannus mk/ha	16 641	15 973	15 259
- siitä ostorehut mk/ha	6 693	6 060	6 008
Liikelylijäämä mk/ha	1 774	742	2 481
Maatalousylijäämä mk/ha	4 377	3 250	4 943
Kannattavuuskerroin	1.05	0.79	1.22

Siipikarjataloutta harjoittavien tilojen tuloksia sekä Etelä- ja

Taulukko 12

tv. 1988

	Siipi- karja- tilat	Kirjanpitotilat keskimäärin			
		Etelä-Suomi		Sisä-Suomi	
		10-20 ha	20-30 ha	10-20 ha	20-30 ha
Tilojen lukumäärä	30	97	139	73	83
Peltoa käytössä ha/tila	33.29	15.26	24.56	15.68	24.21
tästä muilta vuokrattua	7.28	1.74	3.93	1.50	3.93
<b>Viljelyala % peltoalasta:</b>					
Ruis	1.2	1.6	1.3	0.9	0.6
Vehnä	8.8	3.8	6.8	0.1	0.3
Ohra	43.1	28.5	28.2	21.9	22.8
Kaura ja sekavilja	28.3	22.1	20.3	13.4	14.8
Peruna	0.4	1.9	1.7	0.8	2.6
Sokerijuurikas	3.2	3.6	4.2	0.6	1.8
Muut juurikasvit	0.0	0.1	0.0	0.6	0.0
Nurmi	2.5	30.6	30.0	58.3	51.4
Kesanto	2.0	2.7	2.7	1.6	3.0
Muu peltoala	10.5	5.1	4.8	1.8	2.7
<b>Sadot kg/ha:</b>					
Ruis	1 203	1 557	1 693	1 192	1 724
Syysvehnä	2 730	1 375	2 058	-	-
Kevätvehnä	3 291	2 866	2 655	1 428	1 812
Ohra	2 944	2 536	2 660	2 081	1 823
Kaura	2 363	2 254	2 279	1 976	1 702
Peruna	11 922	15 190	19 371	16 650	21 038
Sokerijuurikas	39 787	31 556	31 944	28 404	29 434
Heinä	4 834	4 854	4 592	4 946	4 600
<b>Sato keskimäärin ry/ha</b>	<b>2 823</b>	<b>2 635</b>	<b>2 776</b>	<b>2 580</b>	<b>2 481</b>
<b>Maatalousomaisuus mk/ha:</b>					
Varastot	4 354	3 231	3 003	2 074	2 082
Kotieläimet	1 776	5 069	4 764	6 157	5 667
Koneet ja kalusto	4 795	4 772	4 154	4 475	4 002
Talusrakennukset	2 714	3 173	3 125	4 406	4 565
Salaojitukset yms.	590	592	636	556	621
Maa	17 682	18 245	18 319	10 214	10 475
<b>Yhteensä</b>	<b>31 911</b>	<b>35 082</b>	<b>34 001</b>	<b>27 882</b>	<b>27 412</b>
Varat mk/tila 1)	1804 272	1024 063	1435 855	1159 655	1406 401
Velat mk/tila 1)	578 433	226 705	390 867	273 868	382 104
Velat % varoista	32.1	22.1	27.2	23.6	27.2
<b>Vuoden alussa:</b>					
Lehmiä kpl/tila	0.0	5.0	6.9	7.2	9.8
Sikoja yht. kpl/tila	1.3	21.9	35.3	15.4	18.6
Kanoja yht. kpl/tila	2343.5	44.7	41.7	17.1	28.9
Eläimiä yht. nry/tila	47.7	15.3	22.9	15.9	22.5
Maitotuotos kg/lehmä/v	-	6 118	6 134	6 162	6 221
1)tästä vuokratpääoman arvo	112 860	32 119	71 527	15 006	40 173

## Sisä-Suomen 10-20 ja 20-30 ha:n kaikkien kirjanpito-tilojen tulokset

Taulukko 12 a

tv. 1988

	Siipi- karja- tilat	Kirjanpito-tilat keskimäärin			
		Etelä-Suomi		Sisä-Suomi	
		10-20 ha	20-30 ha	10-20 ha	20-30 ha
Maatalouden rahatulot mk/tila	615 735	213 351	348 547	236 639	344 539
Maatalouden rahamenot mk/tila	550 745	167 847	278 896	169 875	293 126
niistä uudistuksiin mk/tila	131 789	45 133	77 801	41 450	93 085
Maatalouden kokonaistuotto:					
Maitotalous mk/ha	9	4 264	4 101	7 329	6 410
Nautakarja "	147	1 671	1 569	2 793	2 571
Siat "	94	3 521	3 239	2 127	1 895
Siipikarja "	11 451	449	303	177	230
Muut eläimet "	3	0	18	73	17
Kotieläintuotto yhteensä "	11 704	9 905	9 230	12 499	11 123
Ruis "	39	72	60	30	29
Vehnä "	615	203	373	3	1
Ohra "	1 848	721	717	238	222
Kaura ja sekavilja "	853	487	377	118	130
Peruna "	49	246	290	160	489
Juurikasvit "	612	629	680	246	298
Muu kasvinviljely "	782	555	588	372	336
Kasvinviljelytuotto yht. "	4 798	2 913	3 085	1 167	1 505
Muu tuotto "	1 238	1 524	994	1 557	1 375
Kokonaistuotto yhteensä "	17 740	14 342	13 309	15 223	14 003
"Päätuotto" % tuotosta	64.5				
Liikkekustannus mk/ha:					
Maksetut palkat	344	249	166	221	255
Vilj.perh.arv.palkk.+johtotyö	2 462	4 984	3 772	5 671	4 049
Työkustannus yhteensä	2 806	5 233	3 938	5 892	4 304
Ostorehut	6 008	2 960	2 488	2 835	2 820
Ostolannoitteet	639	847	820	953	887
Muu tarvikkekustannus	1 492	1 522	1 344	1 360	1 260
Tarvikkekustannus yhteensä	8 139	5 329	4 652	5 148	4 967
Kone- ja kalustokustannus	1 947	2 172	2 000	2 278	2 166
Rakennuskustannus	641	695	750	1 018	984
Muu liikkekustannus	1 726	1 779	1 552	1 744	1 821
Liikkekustannus yhteensä	15 259	15 208	12 892	16 080	14 242
Kasvinviljelytyöt it/ha	33	47	41	49	39
Kotieläintaloustyöt "	50	115	85	142	101
Muut juoksevat työt "	16	26	18	27	18
Juoksevat työt yhteensä it/ha	99	188	144	218	158
niistä:					
vilj.perheen miehet it/ha	62	124	95	142	98
" naiset "	24	56	43	68	50
" lapset "	1	1	0	1	0
Maatal.juoks. tr.työt t/ha	16	25	23	27	23
Liikkeylijäämä mk/ha	2 481	- 866	417	- 857	- 239
Maatalousyliäämä "	4 943	4 118	4 189	4 814	3 810
Kannattavuuskerroin	1.22	0.61	0.77	0.68	0.70

## Naudanlihatilat vuonna 1988

Naudanlihatiloissa ovat mukana ne tilat, joilla naudanlihatuoton osuus maatalouden kokonaistuotosta on vähintään 50 %. Vuonna 1988 oli kannattavuustutkimuksen aineistossa mukana tällaisia tiloja 92. Lukumäärä väheni edellisvuotisesta viidellä.

Koska naudanlihan tuottajahintataso on Pohjois-Suomessa korkeampi ja rehuntuotannon edellytykset ovat siellä erilaiset kuin maan muissa osissa, on Pohjois-Suomen naudanlihatilat käsitelty erillisenä ryhmänä.

Naudanlihatilat jakaantuvat eri tutkimusalueille ja eri suuruusluokkiin seuraavasti:

	-10 ha	10-20 ha	20-30 ha	30-50 ha	yli 50 ha
Etelä-Suomi	3	6	7	15	7
Sisä-Suomi	3	7	8	7	1
Etelä-Pohjanmaa	1	2	-	-	-
Pohjois-Suomi	1	9	6	8	1
<hr/>					
Yhteensä	8	24	21	30	9

Seuraavassa, sivun 41 asetelmassa esitetään eräitä tietoja naudanlihatiloilta vuosilta 1987 ja 1988.

Taulukoissa 13 ja 13a esitetään naudanlihan tuotantoon erikoistuneiden tilojen tuloksia vuodelta 1988.

Eräitä tietoja naudanlihatiloilta

	Koko maa ilman Pohjois-Suomea		Pohjois-Suomi	
	1987	1988	1987	1988
<u>Alle 20 ha:n tilat</u>				
Tilaluku	23	22	11	10
Tilakoko ha/tila	12.39	12.66	15.20	15.02
Keskisato ry/ha	2 449	2 878	1 698	2 542
Vuoden alussa				
nautakarjaa ny/tila	12.8	12.2	12.5	13.4
Kokonaistuotto mk/ha	14 083	14 597	13 120	15 165
- siitä naudanlihatuotto mk/ha	11 166	10 992	9 809	11 558
Liikekustannus mk/ha	15 600	15 863	14 500	14 344
- siitä työkustannus mk/ha	4 994	4 801	4 451	4 479
- ostorehut mk/ha	3 849	4 370	3 786	4 331
Liikeylijäämä mk/ha	- 1 517	- 1 266	- 1 380	821
Maatalousylijäämä mk/ha	3 283	3 512	3 036	5 232
Kannattavuuskerroin	0.50	0.53	0.53	0.91
<u>Yli 20 ha:n tilat</u>				
Tilaluku	48	45	15	15
Tilakoko ha/tila	37.52	39.46	34.94	33.97
Keskisato ry/ha	2 678	2 878	1 535	2 759
Vuoden alussa				
nautakarjaa ny/tila	27.9	28.1	28.5	26.5
Kokonaistuotto mk/ha	11 065	11 344	14 407	14 145
- siitä naudanlihatuotto mk/ha	8 537	8 733	11 940	11 559
Liikekustannus mk/ha	10 996	10 474	12 909	13 858
- siitä työkustannus mk/ha	2 748	2 696	2 810	3 035
- ostorehut mk/ha	2 531	2 469	4 147	5 109
Liikeylijäämä mk/ha	69	870	1 498	287
Maatalousylijäämä mk/ha	2 400	3 159	4 107	3 136
Kannattavuuskerroin	0.61	0.81	1.03	0.75

Taulukko 13

tv. 1988

	Koko maa ilman Pohjois-Suomea yli 50 %		Pohjois-Suomi yli 50 %		Koko maa keskimäärin yli 50 %
	alle 20 ha	yli 20 ha	alle 20 ha	yli 20 ha	
Tilojen lukumäärä	22	45	10	15	92
Peltoa käytössä ha/tila	12.66	39.46	15.02	33.97	29.50
tästä muilta vuokrattua	1.57	6.88	2.39	10.64	5.74
<b>Viljelyala % peltoalasta:</b>					
Ruis	-	1.0	-	2.2	1.1
Vehnä	-	5.3	-	-	3.5
Ohra	21.2	32.5	14.6	40.0	31.7
Kaura ja sekavilja	8.4	13.6	4.8	4.2	10.7
Peruna	1.7	0.7	0.9	0.6	0.8
Sokerijuurikas	1.8	2.1	-	-	1.6
Muut juurikasvit	0.1	0.1	0.0	-	0.1
Nurmi	59.0	37.7	76.1	49.3	44.4
Kesanto	3.1	2.1	1.8	2.1	2.1
Muu peltoala	4.7	4.9	1.8	1.6	4.0
<b>Sadot kg/ha:</b>					
Ruis	-	1 373	-	1 417	1 390
Syysvehnä	-	1 832	-	-	1 832
Kevätvehnä	-	2 764	-	-	2 764
Ohra	2 491	2 506	1 983	2 502	2 491
Kaura	1 765	2 579	2 495	2 932	2 544
Peruna	16 819	21 013	10 169	21 112	19 449
Sokerijuurikas	32 872	37 110	-	-	36 602
Heinä	4 333	4 456	4 505	5 230	4 536
Sato keskimäärin ry/ha	2 878	2 878	2 542	2 759	2 836
<b>Maatalousomaisuus mk/ha:</b>					
Varastot	1 804	2 281	1 281	1 510	2 032
Kotieläimet	9 160	6 901	8 832	9 558	7 738
Koneet ja kalusto	6 250	3 768	4 723	4 244	4 165
Talusrakennukset	5 152	3 173	4 727	3 828	3 585
Salaojitukset yms.	311	634	346	427	546
Maa	13 617	15 332	7 480	7 464	13 244
Yhteensä	36 294	32 089	27 389	27 031	31 310
Varat mk/tila 1)	1146 174	2113 581	1105 172	1506 467	1673 649
Velat mk/tila 1)	299 480	571 219	349 666	656 733	496 098
Velat % varoista	26.1	27.0	31.6	43.6	29.6
<b>Vuoden alussa:</b>					
Sonneja kpl/tila	0.0	0.1	-	-	0.1
Lehmiä kpl/tila	1.3	2.9	1.6	0.3	2.0
Hiehoja kpl/tila	0.3	4.3	2.8	2.3	2.8
Mulleja kpl/tila	18.8	32.9	10.2	28.9	26.4
Vasikoita kpl/tila	9.6	29.2	18.9	40.1	25.2
Nautakarjaa yht. ny/tila	12.2	28.1	13.4	26.5	22.5
Kotieläimiä yht. ny/tila	12.2	28.3	13.4	26.6	22.6
1)tästä vuokrapääoman arvo	20 795	96 460	17 382	81 551	67 340

erikoistuneilta kirjanpitoiloilta

Taulukko 13a

tv. 1988

	Koko maa ilman Pohjois-Suomea yli 50%		Pohjois-Suomi yli 50 %		Koko maa keskimäärin yli 50 %
	alle 20ha	yli 20 ha	alle 20ha	yli 20 ha	
Maatalouden rahatulot mk/tila	218 968	499 776	262 396	581 408	420 133
Maatalouden rahamenot mk/tila	161 324	414 684	201 929	463 833	338 986
niistä uudistuksiin mk/tila	20 722	98 798	48 903	91 473	73 510
<b>Maatalouden kokonaistuotto:</b>					
Maitotalous mk/ha	450	380	1 321	259	416
Nautakarja "	10 992	8 733	11 558	11 559	9 652
Siat "	6	3	-	113	24
Siipikarja "	131	3	-	32	21
Muut eläimet "	5	-	-	-	0
Kotieläintuotto yhteensä "	11 584	9 119	12 879	11 963	10 113
Ruis "	2	34	1	95	41
Vehnä "	-	267	-	-	174
Ohra "	164	251	134	918	361
Kaura ja sekavilja "	47	162	102	124	140
Peruna "	243	92	66	79	103
Juurikasvit "	360	422	3	-	314
Muu kasvinviljely "	799	297	51	38	285
Kasvinviljelytuotto yht. "	1 615	1 525	357	1 254	1 418
Muu tuotto "	1 398	700	1 929	928	883
Kokonaistuotto yhteensä "	14 597	11 344	15 165	14 145	12 414
"Päätuotto" % tuotosta	75.3	77.0	76.2	81.7	77.8
<b>Liikekustannus mk/ha:</b>					
Maksetut palkat	23	407	68	186	308
Vilj.perh.arv.palkk.+johtotyö	4 778	2 289	4 411	2 849	2 766
Työkustannus yhteensä	4 801	2 696	4 479	3 035	3 074
Ostorehut	4 370	2 469	4 331	5 109	3 263
Ostolannoitteet	949	809	840	1 052	871
Muu tarvikkekustannus	1 390	1 056	989	1 059	1 087
Tarvikkekustannus yhteensä	6 709	4 334	6 160	7 220	5 221
Kone- ja kalustokustannus	2 035	1 658	1 655	2 082	1 776
Rakennuskustannus	912	608	1 098	680	680
Muu liikekustannus	1 406	1 178	952	841	1 124
<b>Liikekustannus yhteensä</b>	<b>15 863</b>	<b>10 474</b>	<b>14 344</b>	<b>13 858</b>	<b>11 875</b>
Kasvinviljelytyöt it/ha	43	32	42	36	33
Kotieläintaloustyöt "	108	50	96	60	61
Muut juoksevat työt "	23	14	20	14	16
Juoksevat työt yhteensä it/ha	174	96	158	110	110
niistä:					
vilj.perheen miehet it/ha	130	63	115	80	76
" naiset "	42	18	43	23	23
" lapset "	1	0	0	1	0
Maatal.juoks. tr.työt t/ha	28	22	29	26	24
Liikelylijäämä mk/ha	- 1 266	870	821	287	539
Maatalousylijäämä "	3 512	3 159	5 232	3 136	3 305
Kannattavuuskerroin	0.53	0.81	0.91	0.75	0.76

## SUMMARY

This report deals with the results of the Agricultural profitability research in Finland in 1988 grouped according to production line. The material is compiled from 1,111 bookkeeping farms.

The bookkeeping farms are all privately owned. The farms keep the books on a voluntary basis, so the farms cannot be chosen at random. Only farms willing to cooperate are involved.

The bookkeeping farms are larger than Finnish farms on the average. In 1988 the average arable area of the bookkeeping farms was 30.83 ha. In 1987 the average arable area of all Finnish farms of over 2.00 hectares was about 12.00 ha.

As the conditions for agriculture in Finland vary greatly between the various regions, the material of the profitability surveys has been dealt with separately for each region. The regions are Southern Finland (Etelä-Suomi), Central Finland (Sisä-Suomi), Southern Ostrobothnia (Etelä-Pohjanmaa) and Northern Finland (Pohjois-Suomi).

Results are presented in six size categories according to the arable area in use. The area includes fallow. The classification system is:

I	- 4,99	ha	IV	20,00-29,99	ha
II	5,00- 9,99	ha	V	30,00-49,99	ha
III	10,00-19,99	ha	VI	50,00-	ha

In several cases two or more classes are grouped together because of the small number of farms in the production line. In Northern Finland all classes are included in one category. Results of the whole country are presented in table (taulukko) 11.

The farms are divided into different production line groups on the basis of a division of total agricultural output (degree of specialization).

Production line in use

Degree of  
speciali-  
zation

Animal husbandry farms:

- |   |        |
|---|--------|
| 1. Cattle husbandry farms I (dairy farms)<br>= Nautakarjatilat I          | ≥80%   |
| 2. Cattle husbandry farms II (other cattle farms)<br>= Nautakarjatilat II | 60-80% |
| 3. Pig farms<br>= Sikatilat   | ≥50%   |
| 4. Other animal husbandry farms<br>= Muut kotieläintilat                  |        |

Crop husbandry farms (= Kasvinviljelytilat):

- |  |      |
|--|------|
| 5. Grain cultivation farms<br>= Viljatilat                   | ≥50% |
| 6. Other crop cultivation farms<br>= Muut kasvinviljelytilat |      |

The crop cultivation farms are divided into subgroups only in Southern Finland. Elsewhere the number of grain cultivation farms is too small. Also in some other production line groups the number of farms is too small. For this reason it is not possible to present all groups.

Table 12 presents the results of poultry farms (siipikarjatilat) and results of all bookkeeping farms in Southern and Central Finland in size classes III and IV. Table 13 presents the results of beef production farms in Northern Finland, elsewhere in Finland, and the average results in the whole country (koko maa keskimäärin).

Terms

Taxable net return is that part of return which is the interest on the capital invested in agriculture plus taxes paid.

Farm family income is calculated by deducting from the gross return all other expenditure except the interest on the agricultural capital and pay estimated for the farm family according to the relevant norm.

Coefficient of profitability is the ratio between farm family income and the wage claim on the operator's and family labour added to the interest claim (5.00%) on total capital.

Table X

Region, size category

1988

	Cattle husbandry farms		Pig farms	Other animal husb. farms	Grain cultivation farms	Other crop cultiv. farms	Average
	I	II					
Number of farms							
Arable land in use, hectares per farm -rented from others							
<u>Cultivated area % of total</u>							
Rye							
Wheat							
Barley							
Oats and mixed crop of cereals							
Potatoes							
Sugar beets							
Other root crops							
Cultivated grass							
Fallow							
Other							
<u>Yields of cultivated plants, kg per hectare</u>							
Rye							
Winter wheat							
Spring wheat							
Barley							
Oats							
Potatoes							
Sugar beets							
Hay							
Average yields in feed units per hectare							
<u>Agricultural property, FIM per hectare</u>							
Stocks							
Livestock							
Machines and implements							
Production buildings							
Drainage etc.							
Agricultural land							
Total							
Assets FIM per farm 1)							
Debts FIM per farm 1)							
Debts % of assets							
<u>In the beginning of the year</u>							
Number of cows per farm							
Total number of pigs per farm							
Total number of livestock units per farm							
Milk yield, kg per cow in a year							
1) the value of rented capital of this							

Table Xa

Region, size category

1988

	Cattle husbandry farms		Pig farms	Other animal husb. farms	Grain cultivation farms	Other crop cultiv. farms	Average
	I	II					
Agricultural cash receipts per farm							
Agricultural cash expenses per farm -for investments							
<u>Gross return of agriculture</u>							
Dairy husbandry FIM per hectare							
Cattle FIM per hectare							
Pigs FIM per hectare							
Poultry FIM per hectare							
Other animals FIM per hectare							
Total gross return of animal husbandry FIM per hectare							
Rye FIM per hectare							
Wheat FIM per hectare							
Barley FIM per hectare							
Oats and mixed crop of cereals FIM per hectare							
Potatoes FIM per hectare							
Root crops FIM per hectare							
Other crop production FIM per hectare							
Total gross return of crop production FIM per hectare							
Other returns FIM per hectare							
The gross return total FIM per hectare							
"The main return" % of the gross return total							
<u>Production expenses of agriculture (except interest claim for total capital) FIM/ha</u>							
Wages paid							
Imputed wage of farmer and his family and management work							
Labour cost total							
Commercial fodders							
Commercial fertilizers							
Other purchased supplies							
Costs of purchased supplies total							
Costs of machines and implements							
Costs of buildings							
Other costs							
Production costs total (except interest claim for total capital)							
Work in plant cultivation (working hours per hectare)							
Work in animal husbandry (working hours per hectare)							
Other agricultural work (working hours per hectare)							
Agricultural work total (working hours per hectare)							
of which:							
men of farm family (working hours per hectare)							
women of farm family (working hours per hectare)							
children of farm family (working hours per hectare)							
Agricultural tractor work (hours per hectare)							
Taxable net return FIM per hectare							
Farm family income FIM per hectare							
Coefficient of profitability							

## MAATALOUDEN TALOUDELLISEN TUTKIMUSLAITOKSEN TIEDONANTOJA

- No 140 HOKKANEN, M. Maatalousyrittäjän lomituspalvelut. Helsinki 1988. 62 s.
- No 141 KOLA, J. Maatalouden kokonaislaskelman mukainen tuote-kohtainen kustannusjakauma: Kiinteä- ja muuttuvakertoinen panosmalli. Helsinki 1988. 58 s.
- No 142 AJANKOHTAISTA MAATALOUSEKONOMIAA. Kirjanpitotilojen tuloksia, tilivuosi 1987. Helsinki 1989. 46 s.
- No 143 AJANKOHTAISTA MAATALOUSEKONOMIAA. Kirjanpitotilojen tuotantosunnittaisia tuloksia, tilivuosi 1987. Helsinki 1989. 45 s.
- No 144 ALA-MANTILA, O. Maataloustuotteiden ja maatalouden tuotantopanosten hintamuutosten vaikutus maataloustuloon vuosina 1983-1987. Helsinki 1989. 72 s.
- No 145 TORVELA, M. & ALA-MANTILA O. Maatalouden kannattavuus ja rahaliike maitotiloilla Etelä-Suomessa vuonna 1986. Helsinki 1989. 43 s.
- No 146 PUURUNEN, M. & TORVELA, M. Katovuoden 1987 tulokset kirjanpitotiloilla. Helsinki 1989. 36 s. 6 liit.
- No 147 AJANKOHTAISTA MAATALOUSEKONOMIAA. Maatalous vaikeissa olosuhteissa. Helsinki 1989. 41 s.  
TORVELA, M. Tervetuloa Suomen, Puolan ja Unkarin maatalousekonomian seminaariin Saariselälle s. 5-8.  
KORPI, K. Maatalouden ja maaseutuelinkeinojen mahdollisuudet Lapissa. s. 9-22.  
SIREN, J. Valtion rooli ja maatalouspolitiikka Pohjois-Suomen maataloudessa. s. 21-28.  
HUTU-HILTUNEN, V. Suomen porotalous. s. 29-34.  
TORVELA, M. Viljelijöiden toimeentulonäkymiä Pohjanmaalla. s. 35-41.
- No 148 PUURUNEN, M. Viljelijäväestön tulokehitys 1980-luvulla. Helsinki 1989. 83 s. + 1 liite.
- No 149 NIEMI, J. Maataloustuotteiden ulkomaankaupan esteet ja niiden vaikutukset. Helsinki 1989. 82 s.
- No 150 YLISIPPOLA, T. Viljelijöiden ja pienyrittäjien tulovertailu. Helsinki 1989. 106 s.
- No 151 SILTANEN, L. & ALA-MANTILA, O. Maatalouden kokonaislaskelmat 1980-1988. Helsinki 1989. 56 s.
- No 152 AJANKOHTAISTA MAATALOUSEKONOMIAA. Kirjanpitotilojen tuloksia, tilivuosi 1988. Helsinki 1990. 50 s.

