



Luonnonvara- ja biotalouden tutkimus 10/2026

Luonnon ennallistamisen maaseutuvaikutusten arviointi

Kansallisen ennallistamissuunnitelman laadintaa tukeva raportti

Terhi Latvala, Olli Voutilainen ja Hilikka Vihinen

Luonnonvara- ja biotalouden tutkimus 10/2026

Luonnon ennallistamisen maaseutuvaikutusten arviointi

Kansallisen ennallistamissuunnitelman laadintaa tukeva raportti

Terhi Latvala, Olli Voutilainen ja Hilikka Vihinen



Maa- ja metsätalousministeriö

Viittausohje:

Latvala, T., Voutilainen, O. & Vihinen, H. 2026. Ennallistamisen maaseutuvaikutusten arviointi : Kansallisen ennallistamissuunnitelman laadintaa tukeva raportti. Luonnonvara- ja biotalouden tutkimus 10/2026. Luonnonvarakeskus. Helsinki. 57 s.

Terhi Latvala ORCID ID, <https://orcid.org/0000-0002-8855-7377>

Olli Voutilainen ORCID ID, <https://orcid.org/0000-0003-2661-1611>

Hilkka Vihinen ORCID ID, <https://orcid.org/0000-0002-8300-0721>



ISBN 978-952-419-158-6 (Verkkajulkaisu)

ISSN 2342-7639 (Verkkajulkaisu)

URN <http://urn.fi/URN:ISBN:978-952-419-158-6>

Copyright: Luonnonvarakeskus (Luke)

Kirjoittajat: Terhi Latvala, Olli Voutilainen ja Hilkka Vihinen

Julkaisija ja kustantaja: Luonnonvarakeskus (Luke), Helsinki 2026

Julkaisuvuosi: 2026

Kannen kuva: M365 kuvapankki

Tiivistelmä

Terhi Latvala¹, Olli Voutilainen¹ ja Hilikka Vihinen¹

¹ Luonnonvarakeskus, Helsinki.

EU:n ennallistamisasetus velvoittaa jäsenmaat parantamaan luonnon tilaa ja laatimaan kansallisen ennallistamissuunnitelman. Ennallistamistoimet vaikuttavat suoraan tai välillisesti maaseudun talouteen, yritystoimintaan, asumiseen ja ympäristöön. Vaikutukset voivat olla myönteisiä, kuten luonnonhoidon ja viihtyisyyden lisääntyminen, tai kielteisiä, esimerkiksi maan arvon aleneminen ja tuotantorajoitukset. Maaseutuvaikutusten arviointi (MVA) rakentui aihetta koskevalle kirjallisuudelle ja maaseututiedolle, niiden pohjalta valituille paikallisille kohteille, niissä toteutetuille osallistaville työpajalle, sekä keskushallintotason työpajalle.

Luonnon tilan parantamiseen suhtaudutaan lähtökohtaisen myönteisesti, sen toteuttamista-poihin varauksellisemmin. Vaikutukset yrityksiin, paikallistalouteen ja alueen elinvoimaan sekä maaseudun maisemaan ja ympäristöön herättivät sekä huolta että odotuksia. Vaikutus maaseudun yrityksiin ja paikallistalouteen vaihtelee riippuen paikasta ja tulevista korvaustasoista. Voimakkaimmillaan se on, kun samaan yritykseen tai maanomistajaan osuu useampi toimintaa rajoittava toimi. Olennaista on haittojen oikeudenmukainen korvaaminen ja hyötyjen tunnutuminen myös paikallisesti. Ennallistamisessa muuttuva maankäyttö mahdollistaa liiketoiminnan uudelleenjärjestelyjä maaseudun talouden rakenteita uudistavalla tavalla. Siihen on valmiutta, mutta se edellyttää laajaa lähestymistapaa, joustavuutta ja yhteistoimintaa. Ennallistamistaloudesta on jo syntymässä uusi toimiala maaseudulle. Se mahdollistaa sekä uutta yrittäjyyttä että lisää työtä esimerkiksi luontoyrittäjille ja koneurakoitsijoille. Sitä tulisi nyt kehittää riipeästi edistäen osaamista, kytkentöjä ja mahdollisia tarvittavia innovaatioita.

Paikallisten osallistuminen ja vaikutusmahdollisuudet ovat ratkaisevia ennallistamisen hyväksyttävyydelle. Toimia tulisi lähestyä kokonaisvaltaisesti ja organisoida paikallisesti, kytkien ne oivaltavasti ajassa ja tilassa. Rahallisten korvausten ohella maaseudun toiminnallisuutta parantavat hallinnolliset toimet ovat tärkeitä. Ennallistaminen luo uusia liiketoimintamahdollisuuksia, mutta vaatii koulutusta ja osaamisen kehittämistä. Onnistuminen edellyttää valtakunnallisten tavoitteiden ja paikallistason osallistamisen yhdistämistä.

- Paikallisten osallistuminen on avainasemassa ennallistamisen hyväksyttävyydelle. Ennallistamistoimia tulisi lähestyä kokonaisvaltaisesti ja organisoida paikallisesti monitoimijaisesti.
- Tulisi harkita organisointia niin, että keskushallinto määrittäisi alueittaiset tavoitteet. Kohdennus olisi alueellisesti organisoituneiden toimijoiden vastuulla.
- Ennallistaminen on mahdollisuus maaseudun talouden ja toiminnallisuuden rakenteelliselle uudistamiselle.

Asiasanat: Maaseutuvaikutusten arviointi (MVA), luonnon ennallistaminen, osallistava prosessi, maaseutupolitiikka

Sammanfattning

Terhi Latvala¹, Olli Voutilainen¹ och Hilikka Vihinen¹

¹ Naturresursinstitutet, Helsingfors.

EU:s förordning om restaurering av natur förpliktar medlemsländerna att förbättra naturens tillstånd och utarbeta en nationell restaureringsplan. Restaureringsåtgärderna har direkta eller indirekta konsekvenser för ekonomin, näringslivet, boendet och miljön på landsbygden. Konsekvenserna kan vara positiva, i form av mer naturvård och bättre trivsel, eller negativa, till exempel genom att markens värde minskar och produktionen begränsas. Landsbygdssäkring utgick från litteratur och information om landsbygden och utifrån dessa valde man ut platser för inkluderande workshoppar. Dessutom organiserades en workshop för centralförvaltningen.

I princip är attityderna positiva till att förbättra naturens tillstånd; däremot bemöts genomförandesätten med viss reservation. Konsekvenserna för företagen, den lokala ekonomin och regionens livskraft, samt för det fysiska landskapet och miljön på landsbygden väckte både oro och förväntningar. Hur mycket företagen och den lokala ekonomin på landsbygden påverkas varierar beroende på det geografiska läget och de kommande ersättningsnivåerna. Konsekvenserna är mest påtagliga när ett företag eller en markägare blir föremål för flera åtgärder som begränsar verksamheten. Det väsentliga är att det betalas en rättvis kompensations för olägenheterna och att fördelarna märks även lokalt. Ändringarna av markanvändningen i samband med naturrestaurering möjliggör omställningar av affärsverksamheten på ett sätt som reformerar de ekonomiska strukturerna på landsbygden. Det finns beredskap för detta, men det krävs ett brett perspektiv, flexibilitet och samverkan. Naturrestaurering håller redan på att ge upphov till en ny näringssektor på landsbygden. Den både möjliggör nytt företagande och skapar arbetstillfällen till exempel för naturföretagare och maskinentreprenörer. Den bör i nuläget snabbt byggas ut genom att främja kompetens, kontakter och eventuella innovationer som behövs.

Lokal medverkan och påverkansmöjligheter är avgörande för acceptansen av naturrestaurering. Åtgärderna bör ses i ett helhetsperspektiv och organiseras lokalt, så att de får rätt förankring i tid och rum. Utöver ekonomiska ersättningar är det viktigt med administrativa åtgärder som bidrar till aktiviteten på landsbygden. Naturrestaurering skapar nya affärsmöjligheter, men den kräver utbildning och kompetensutveckling. För att åtgärderna ska lyckas ska de nationella målen kombineras med deltagande på lokal nivå.

- Lokal medverkan är avgörande för acceptansen av naturrestaurering. Åtgärderna för restaurering av natur bör ses i ett helhetsperspektiv och organiseras lokalt med multipla aktörer.
- Det bör övervägas en organisation där centralförvaltningen fastställer de regionala målen. Åtgärderna riktas in av de regionalt organiserade aktörerna.
- Naturrestaurering möjliggör en strukturell reform av ekonomin och aktiviteten på landsbygden.

Ämnesord: Landsbygdssäkring, naturrestaurering, inkluderande process, landsbygdspolitik

Abstract

Terhi Latvala¹, Olli Voutilainen¹ and Hilikka Vihinen¹

¹Natural Resources Institute Finland, Helsinki.

The EU Restoration Regulation obliges member states to improve the state of nature and to draw up a national restoration plan. Restoration activities can have a direct or indirect impact on the rural economy, businesses, housing and the environment. The effects may be positive, such as improved status of the nature and pleasant housing environment, or negative, such as a fall in the value of land and production restrictions. Rural proofing is based on the use of existing literature and rural data on the subject, on selected local cases, and on participatory workshop organized in them, and on one workshop at the central government level.

The improvement of the state of nature is primarily viewed positively. However, as to the implementation, there are more reserved attitudes. The impact on businesses, the local economy and the vitality of the region, as well as on the rural landscape and the environment, raised both concerns and expectations. The impact on rural businesses and the local economy varies depending on the location and future levels of compensation. At its strongest, it is when the same rural enterprise or landowner is hit by more than one action restricting operations. Fair compensation for harm is essential, and the benefits should be tangible also at the local level, where the restoration takes place. In restoration, changing land use enables business restructuring in a way that may renew the structures of the rural economy. There is readiness to do so, but it requires a holistic approach, flexibility and cooperation. A new economic sector is already emerging in rural areas. It enables both new entrepreneurship and more work for existing nature enterprises and machine contractors, for example. It should now be rapidly developed, fostering knowledge, connections and any necessary innovations.

Local involvement and commitment are crucial to the acceptability of restoration. Actions should be approached holistically and organized locally, connecting them in a judicious way in time and space. In addition to financial compensation, administrative measures to improve rural functionality are important. Restoration creates new business opportunities but requires training and competence development. Success requires a combination of robust national goals allocated to regions, and local involvement.

- The involvement of locals is key to the acceptability of restoration. Nature restoration activities should be approached holistically and organized locally in a multi-agency manner.
- Consideration should be given to organizing in such a way that regional objectives are determined by the central government. Targeting would be the responsibility of regionally organized actors.
- Restoration is an opportunity for transforming the structure of rural economy and functionality.

Key words: Rural proofing, ecological restoration, participatory planning, rural policy

Sisällys

1. Johdanto	8
2. Maaseutuvaikutusten arviointi: lähestymistapa, menetelmäkuvaus ja aineisto	10
2.1. Maaseutu vaikutusten arvioinnissa	11
2.2. Sovellettu MVA-prosessi.....	12
3. Käytetyt ennallistamismittarit ja toimenpiteet ennakoarvioinnissa luontotyypeittäin	15
3.1. Maatalousympäristön mittarit ennallistamisasetuksessa	15
3.1.1. Perinnebiotoopit, monimuotoisuus ja pölyttäjät	16
3.1.2. Turvemaat ja ennallistamistoimenpiteet.....	16
3.2. Metsäluonnon mittarit ja toimenpiteet.....	17
3.2.1. Metsän monimuotoisuuden mittarit.....	17
3.2.2. Suoluonto ja ennallistaminen.....	17
3.3. Vesistöt: Virtavesien ja meriluonnon ennallistaminen.....	18
3.3.1. Virtavedet ja jokiesteet.....	18
3.3.2. Meriluonto	18
4. Alue- ja paikalliset luontotyypit maaseutuvaikutusten arvioinnin lähtökohtana	20
4.1. Kaupunki-maaseutuluokituksen kuvaus	20
4.2. Vallitsevat maaseututyypit tapausmaakunnissa	22
4.3. Luontotyypit tutkimuskohteiden maakunnittain.....	25
5. Työpajojen tulokset	28
5.1. Aineiston kuvaus.....	28
5.2. Työpajojen keskusteluissa nousseet yleiset havainnot ennallistamisesta	29
5.2.1. Maaseudun elinvoima ja vaikutukset paikallistalouteen	29
5.2.2. Tukijärjestelmien kehittäminen ja ennallistamisen mahdollisuudet maataloudessa	32
5.3. Keskeiset havainnot maatalouden toimenpiteistä.....	33
5.3.1. Maatalousluonnon monimuotoisuus ja perinnebiotoopit	33
5.3.2. Turvepellot ja kosteikot	34
5.4. Keskeiset havainnot metsätalouden toimenpiteistä	35
5.4.1. Ennallistamisen merkitys ja vaihtoehtoiset näkökulmat.....	35
5.4.2. Luonnonmetsät valtion suojelussa ja suometsien ennallistaminen.....	36
5.4.3. Lehdot ja niiden hoidon erityispiirteet	37
5.4.4. Harjut, erityiskohteet ja luonnontuotteet.....	38

5.5. Keskeiset havainnot vesistöjen ennallistamisesta	39
5.5.1. Virtavesien ennallistamisen mahdollisuudet ja haasteet.....	39
5.5.2. Meriluonnon ennallistaminen	40
5.6. Kansallisen tason ohjaus- ja asiantuntijatyöpaja	40
5.6.1. Ennallistamisen alueellinen ja paikallinen toteuttaminen	40
5.6.2. Taloudelliset ja strategiset edellytykset	41
6. Tulkinta maaseutuvaikutuksista	43
6.1. Vaikutukset maaseudun ympäristöön ja maisemaan	43
6.2. Vaikutukset elinkeinoihin ja aluetalouteen.....	44
6.3. Vakituisen ja monipaikkaisen väestön asuminen ja hyvinvointi	46
6.4. Kansalaistoiminta ja osallisuus	47
6.5. Kansallinen huoltovarmuus.....	48
6.6. Sosiaalinen hyväksyttävyyys	48
7. Synteesi: johtopäätökset ja suositukset.....	50
Viitteet.....	53
Liite	57

1. Johdanto

Euroopan unionin luonnon ennallistamisasetuksella (Ympäristöministeriö 2025a) on päätetty parantaa luonnon tilaa, ja se velvoittaa jäsenmaat laatimaan kansallisen suunnitelman, joka on toimitettava EU-komissiolle 18. elokuuta 2026. Ennallistamisen tavoitteena on parantaa luontoympäristön tilaa, edistää ekosysteemien toimintakykyä ja vähentää kasvihuonekaasupäästöjä. Ennallistamisasetuksella toimeenpannaan siten sekä EU:n biodiversiteettistrategiaa että ilmastotavoitteita. Tämä raportti on osa kolmiosaista projektia, jonka tavoitteena on arvioida ennallistamistoimien vaikutuksia. Raportti keskittyy erityisesti maaseutuvaikutuksiin. Muut raportit keskittyvät turvepelloille kohdennettuihin toimiin sekä vaikutuksiin metsäsektorilla.

Ehdotetuilla ennallistamistoimilla voi olla maaseudulle monenlaisia vaikutuksia: ympäristön tilan parantumisen lisäksi vaikutukset voivat olla myös taloudellisia, sosiaalisia ja kulttuurisia. Ne voivat olla myönteisiä tai kielteisiä, ja vaihdella riippuen alueesta tai maaseututyypistä. Siksi on tärkeää selvittää ja pohtia ennakkoon, mitä ennallistaminen konkreettisesti kunkin alueen maaseudulla tarkoittaa ja miten alueen toimijat voisivat ottaa oman ympäristönsä ennallistamisessa aktiivisen roolin.

Ekologisesta näkökulmasta ennallistaminen edistää luonnonvarojen kestäväää käyttöä: se auttaa säilyttämään maaperän viljavuuden, vähentää vesistökuormitusta ja tukee pölyttäjäkantoja, jotka ovat keskeisiä maatalouden tuotannon kannalta. Ojitettujen turvepeltojen vettäminen voi vähentää kasvihuonekaasupäästöjä ja parantaa vesien laatua, samalla kun heikkotuotosten peltojen käyttöä voidaan muuttaa ympäristön kannalta kestävämmäksi. Ennallistaminen tukee myös maaseudun kulttuuriperintöä, kuten perinnebiotooppien hoitoa laidunnuksella, ja vahvistaa vakinaisten ja monipaikkaisten asukkaiden mahdollisuuksia elää ja työskennellä luonnonläheisessä ympäristössä.

Luonnon ennallistaminen ei ole pelkästään ekologinen tai tekninen kysymys, vaan siihen liittyy merkittäviä sosiaalisia ja taloudellisia ulottuvuuksia maaseudulla. Toimet voivat luoda uusia mahdollisuuksia maaseudulla itse ennallistamishankkeiden ja luonnonhoidon kautta. Soiden, metsien ja vesistöjen kunnostaminen voi lisätä alueiden vetovoimaa asumisen ja virkistyskäytön näkökulmasta sekä parantaa maisemallisia arvoja. Lisäksi ennallistaminen voi elvyttää kalastusmatkailua ja lisätä kiinnostusta luontokohteisiin, mikä tukee paikallisia palveluita ja yritystoimintaa.

Toimenpiteet herättävät huolta erityisesti silloin, kun niiden arvellaan heikentävän palvelujen ja työpaikkojen kysyntää, pellon tai metsän käyttöä ja arvoa tai hankaloittavan vakituista tai osa-aikaista asumista. Ennallistamisen vaikutuksia onkin syytä tarkastella maaseudun näkökulmasta ja varmistettava, että paikalliset toimijat osallistuvat suunnitteluun. Vaikutukset asumiseen, tuotantoon, elinkeinoihin ja omaisuuteen on arvioitava huolellisesti, sillä ennallistaminen voi muuttaa maaseudun kehitystä sekä ympäristön tilan että alueellisen elinvoiman kannalta.

Tässä raportissa tarkastellaan luonnon ennallistamisen vaikutuksia maaseudun näkökulmasta maaseutuvaikutusten arviointi -menetelmää (MVA) käyttäen. MVA edellyttää osallistavaa menetelmää, jonka kautta voidaan sanoittaa ja konkretisoida alueellisia eroja. MVA-operationalisoinnissa käytettiin lainsäädännön valmistelun maaseutuvaikutusten arvioinnin (Husberg ym.

2022) tarkistuslistasta seuraavia teemoja: ympäristö/maisema, elinkeinot, asuminen, vakituisen ja tilapäisen väestön hyvinvointi, kansalaistoiminta ja osallisuus, sekä kansallinen huoltovarmuus.

Raportin keskeiset tutkimuskysymykset ovat:

- Mitä vaikutuksia luonnon ennallistamistoimilla on maaseudun elinvoimaan, talouteen, asumiseen ja hyvinvointiin, ympäristöön sekä osallisuuteen?
- Miten vaikutukset vaihtelevat eri maaseututyypeillä ja alueellisissa konteksteissa?
- Mitä päätelmiä ennakoituista vaikutuksista voidaan tehdä ennallistamisen toteutukseen nähden?

2. Maaseutuvaikutusten arviointi: lähestymistapa, menetelmäkuvaus ja aineisto

Maaseutuvaikutusten arviointimenetelmän (MVA) tavoitteena on lisätä maaseutua koskevan suunnittelun osapuolten keskinäistä dialogia ja parantaa maaseudun erityispiirteiden huomioimista lainsäädäntötyössä ja yhteiskunnallisissa muutostilanteissa. Suomessa menetelmä on ollut käytössä vuodesta 2009. Menetelmä perustuu osallistavaan suunnitteluun ja OECD:n lanseeraamaan, niin sanottuun maaseutupolitiikan uuteen paradigmaan, joka edellyttää monitasoisen, sekä horisontaalisen että vertikaalisen hallinnan huomioivaa lähestymistapaa. Sekä eduskunnan maa- ja metsätalousvaliokunta että EU:n komissio ovat korostaneet MVA:n merkitystä osana vaikutusarviointia, jotta lainsäädäntö ja politiikkatoimet tukisivat tasapainoista aluekehitystä. Suomi on kansainvälisesti tunnustettu edelläkävijä maaseutupolitiikassa ja maaseutuvaikutusten arvioinnissa (Bryce 2024, 2025, Husberg ym. 2022, Muilu & Voutilainen 2021). Luonnon ennallistamisen maaseutuvaikutusten arviointi Suomessa on jo herättänyt kiinnostusta muissa EU-jäsenmaissa ja Euroopan komissiossa.

MVA:lla tunnistetaan ja kuvataan päätöksen, politiikan tai suunnittelun aiheuttamat merkittävät myönteiset ja kielteiset vaikutukset maaseudun kehitykseen. Suomalaisen MVA-mallin perustana on tarkistuslista, joka kattaa väestöön, asumiseen, palveluihin ja liikkumiseen, osaamiseen ja työllistymiseen, talouteen (elinkeinot ja yrittäjyys), demokratiaan, osallisuuteen ja kansalaistoimintaan, kansalliseen huoltovarmuuteen sekä ympäristöön ja maisemaan liittyvät teemat (Husberg ym. 2022, Muilu & Voutilainen 2021).

MVA ei keskity ainoastaan haitallisiin vaikutuksiin, vaan pyrkii tunnistamaan myös mahdolliset positiiviset vaikutukset, kuten työllisyyden lisääntymisen, paikallisen osaamisen vahvistumisen ja alueellisen elinvoiman kasvun. Menetelmä on joustava ja sovellettavissa sekä tarkkarajaisiin paikallisiin ilmiöihin että laajoihin yhteiskunnallisiin uudistuksiin. Se soveltuu myös yksityisen sektorin käyttöön, esimerkiksi arvioitaessa uuden liiketoiminnan vaikutuksia maaseutualueella.

MVA:n vahvuus on sen osallistavuus. Se tehdään vuorovaikutuksessa paikallisten toimijoiden kanssa ja perustuu eri alojen asiantuntijatietoon sekä tutkimukseen. Osallistava menetelmä tukee päätöksenteon sosiaalista hyväksyttävyyttä. MVA:lla voidaan myös valottaa muuten piiloon jääviä vaikutuksia (Husberg ym. 2022, Muilu & Voutilainen 2021). MVA ei ole politiikka-toimi tai kysely, vaan järjestelmällinen prosessi, joka tukeutuu maaseututiedon hyödyntämiseen (Bryce 2025). Muilu ja Voutilainen (2021, 78) korostavat kahta Neumeierin (2017, 35) esille nostamaa sosiaalisen innovaation ominaispiirrettä MVA:n näkökulmasta. Ensinnäkin sosiaalinen innovaatio – jollainen myös MVA on – lisää tai tuottaa itsessään aina sellaista sosiaalista pääomaa, joka ei välttämättä näy niin sanottuna aineellisena tuloksena (engl. tangible outcome). Tästä huolimatta on kuitenkin varsin todennäköistä, että MVA-prosessissa syntynyt sosiaalinen pääoma toimii voimavarana, joka voi myöhemmin johtaa näkyviin tuloksiin paikallisessa kehittämisessä. Toiseksi sosiaalisella innovaatiolla on kaksi ulottuvuutta: prosessiulottuvuus, johon sisältyvät esimerkiksi toimijoiden mobilisointi ja osallistamisprosessi, sekä tulosulottuvuus, joka käsittää esimerkiksi uudet ja parantuneet yhteistyötoiminnan tavat. Nämä ulottuvuudet kietoutuvat toisiinsa. MVA:n onnistumisen kannalta prosessikehitys on yhtä kriittistä kuin sen soveltamisesta saadut arviointikohtaiset tulokset (Muilu & Voutilainen 2021, 78).

Ihannetilanteessa MVA toteutetaan sekä toimeenpanoa edeltävän ennakoarvioinnin, toimeenpanon aikaisen arvioinnin, että toimeenpanon jälkeisen loppuarvioinnin kokonaisuutena (Husberg ym. 2022, Muilu & Voutilainen 2021). Tässä raportissa käydään läpi ennakoarvioita luonnon ennallistamisasetusta koskevien, tässä vaiheessa esillä olleiden toimenpiteiden mahdollisista vaikutuksista alue- ja paikallistasolla, ennen toimenpiteiden tarkkaa määrittelyä ja toteutusta.

Seuraavassa on tiivis johdatus maaseutuvaikutusten arviointiin Suomen kontekstissa, ja kuvaus MVA-prosessista sovellettuna luonnon ennallistamissuunnitelmaan. Tarkempi aineistokuvaus on esitetty luvussa 5.1.

2.1. Maaseutu vaikutusten arvioinnissa

Maaseutuvaikutuksia arvioidaan aina kontekstissaan, eli kulloisenkin ympäristönsä, taustansa ja olosuhteidensa erityispiirteiden yhteydessä. Suomen maaseutu on kansainvälisesti vertailun laaja. Se kattaa noin 95 prosenttia maan pinta-alasta, ja siellä asui noin 27 prosenttia väestöstä vuonna 2024 (Maaseutuindikaattorit). Lisäksi noin 52 prosenttia koko väestöstä on maaseudulla monipaikkaisina asukkaina (Myllymäki ym. 2025, Rannanpää ym. 2022). Maaseutubarometrin 2023 mukaan (Vihinen ym. 2024b) suomalaiset suhtautuvat maaseutuun hyvin myönteisesti, mikä ilmenee mm. siinä, että maan kaupunkiväestöstä 37 prosentilla oli kaupunkilaisidentiteetti, 24 prosenttia piti maaseutua alueidentiteettinä, ja 37 prosenttia heistä koki olevansa yhtä aikaa sekä kaupunkilaisia, että maalaisia. Osuudet ovat pysyneet hyvin samankaltaisina aina vuodesta 2011, jolloin niitä kysyttiin ensimmäisen kerran osana barometria. Maaseutuidentiteetti koetaan myös johdonmukaisesti merkityksellisemmäksi kuin kaupunkilaisidentiteetti (Maaseutubarometrit 2011–2023).

Talousvaikutuksia arvioitaessa olennaisia ovat maaseudun harvasta asutuksesta, pitkistä etäisyyksistä ja hajautetusta infrastruktuurista johtuvat kustannus- ja kehitysdynamiikat. Suomalaisen maaseudun erikoisuus on, että kaupunkimme ovat pieniä suhteessa ympäröivään maaseutuun. Erityisesti maan itäosissa on laajoja alueita, jotka eivät kuulu mihinkään toiminnalliseen kaupunkialueeseen (*functional urban areas*) (Eskelinen & Fritsch 2009, ks. myös Schmidt-Thomé & Vihinen 2006), vaan toimivat itsensä varassa suhteessa muuhun maahan ja globaaliin talouteen. Perinteiset teoriat olettavat, että taloudellinen kasvu syntyy alueellisesta keskittymisestä, verkostoista ja lyhyistä etäisyyksistä. Maaseudun talous näyttää toimivan toisin ns. matalan tiheyden (*low-density economies*) piirteidensä vuoksi (OECD 2018). Tämä tarkoittaa, että maaseudun taloudellinen dynamiikka ei perustu tiiviisiin klustereihin, vaan hajautettuihin resursseihin, pitkien etäisyyksien hallintaan ja monialaisiin verkostoihin, joissa sosiaalinen pääoma ja luottamus korostuvat. Rakenteelliset investoinnit osaamiseen, infrastruktuuriin ja innovaatioihin mahdollistavat tällaisen talouden kasvua, eivät lyhyen tähtäimen ratkaisut, joilla säilytetään olemassa olevia taloudellisia aktiviteetteja. Se edellyttää kilpailukykypotentiaalain mukaan räätälöityjä paikkaperustaisia, ei sektoriperustaisia, ratkaisuja. Lisäksi koko Suomen taloudessa on otettava huomioon vanheneva väestö, jonka suhteellinen osuus on suurin harvaan asutulla maaseudulla.

Maaseutuarviointia tehtäessä on myös syytä pitää mielessä, että suurin osa maaseudulla toimivista ja siellä asuvista työllistyy palveluihin tai jalostukseen. Koko alkutuotannossa (maametsä- ja kalatalous) on alle kymmenen prosenttia maaseudun työllisistä. Maaseudulla sijaitsee noin 35 prosenttia Suomen yritysten toimipaikoista (Maaseutuindikaattorit), mikä on suurempi osuus kuin väestöstä. Maaseudulla onkin selvästi enemmän yrittäjiä ja itsensä

työllistäjiä kuin kaupungeissa, missä palkkatyö on yleisintä (Vihinen ym. 2024a). Koska iso osa väestöstä ei (enää) lukeudu työikäisiin, ensi sijassa maaseudulla asutaan, ja siksi maaseutuvaikutuksia pitää tarkastella vahvasti asumisen näkökulmasta.

Maaseutu on sisäisesti eriaineksista, mistä seuraa, että maaseutuvaikutuksia on järkevää tarkastella aluetyypeittäin. Kansallisen kaupunki-maaseutuluokituksen mukaiset maaseututyypit poikkeavat toisistaan maankäytöltään, alue-, elinkeino-, väestö- ja toimijarakenteeltaan, sekä monien muiden sosioekonomisten mittareiden perusteella. Eri maaseututyypien osuudet taas vaihtelevat alueittain. Ennallistamistoimenpiteitä on räätälöitävä toimintaympäristöittäin. Alueilla on myös juuri niille erityisiä, paikallisia tai paikkaperustaisia piirteitä, joita ei voi suoraan johtaa kaupunki-maaseutuluokituksesta.

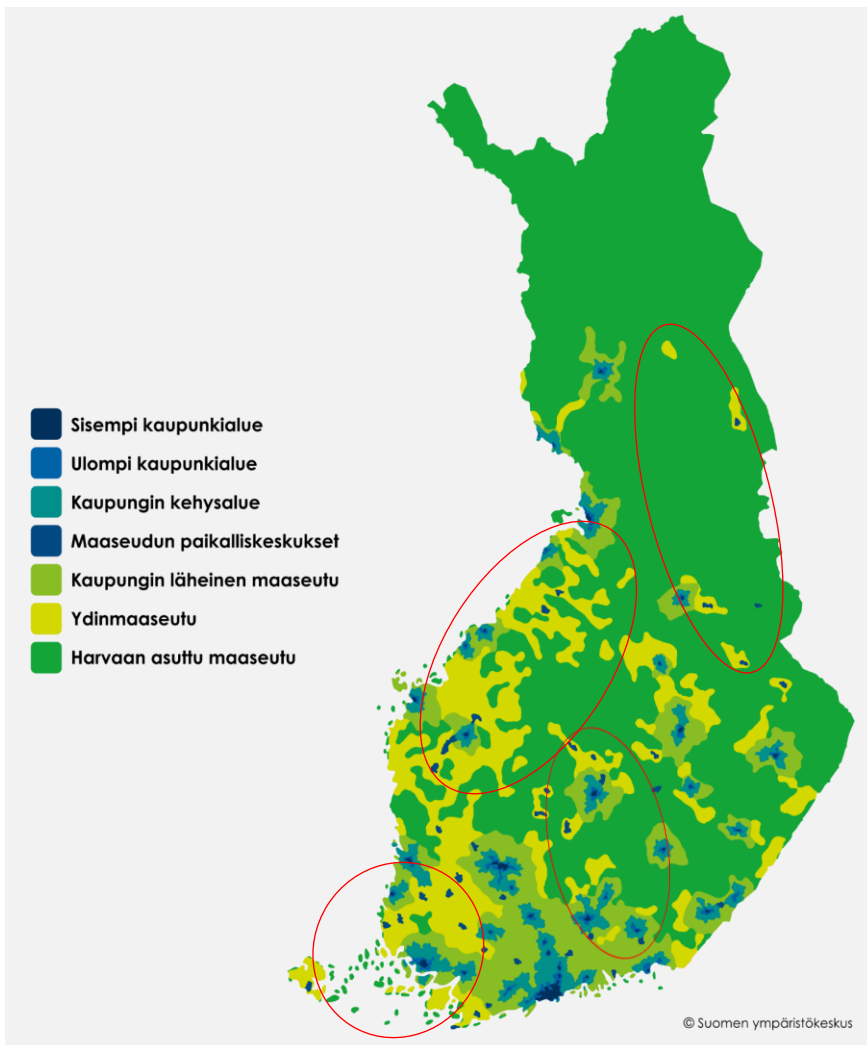
Suomen maaseutualueilla ja niiden toimijoilla voi olettaa olevan lähtökohtaisesti valmiuksia paikallislähtöiseen, ”alhaalta ylös”-mallin mukaiseen kehittämiseen, koska maaseudun kehittämisessä paikallislähtöinen ote esimerkiksi laajan kylätoiminnan (4 000 rekisteröityä kyläyhdistystä) ja käytännössä kaikki Suomen maaseutualueet kattavien paikallisten Leader-toimintaryhmien kehittämistyössä on ollut jo kauan keskeisessä roolissa. Kaikkiaan paikkaperustainen kehittäminen on suomalaisen maaseutupolitiikan yksi kulmakivistä, mikä näkyy selkeästi esimerkiksi kansallisen maaseutupolitiikan toimintaohjelmassamme, maaseutupoliittisessa kokonaisohjelmassa 2021–2027 (Kattilakoski ym. 2021, ks. paikkaperustaisesta kehittämisestä: Barca ym. 2012, Luoto ym. 2016).

2.2. Sovellettu MVA-prosessi

Ensimmäinen vaihe MVA-prosessissa on aina tunnistaa, onko tarkasteltavalla asialla tai toimenpiteellä ylipäätään todennäköisiä pidettäviä vaikutuksia maaseutuun. Tässä hankkeessa harkinta tehtiin projektiryhmässä. Se perustui lainsäädännön valmistelun maaseutuvaikutusten arvioinnin (Husberg ym. 2022) tarkistuslistaan, ennallistamisasetuksen kuvaukseen, tietoon kansallisesti harkituista toimenpiteistä, ja olemassa olevan maaseututiedon soveltamiseen. Mikäli vaikutuksia pidetään todennäköisinä, arviointi etenee vuorovaikutteisena prosessina, jossa oletettuja vaikutusketjuja käsitellään ja tarkennetaan yhdessä paikallisten toimijoiden kanssa. Projektiryhmä tunnisti kansallisesta MVA-ohjeesta olennaisiksi teemoiksi ympäristön/maiseman, elinkeinot, asumisen, vakituisen ja tilapäisen väestön hyvinvoinnin, kansalaistoiminnan ja osallisuuden, sekä kansallisen huoltovarmuuden. Huomautettakoon, että MVA ei kata ennallistamissuunnitelman laajaa ympäristövaikutusten arviointia, joka kuuluu Suomen ympäristökeskuksen (Syke) vastuulle lakisäätteisessä laajemmassa, suunnitelmien ja ohjelmien ympäristövaikutusten SOVA-arvioinnissa (tulossa).

Hankkeen resurssien rajoissa päädyttiin enintään neljään pilottialueeseen, joilla vaikutuksia voitaisiin arvioida osallistavasti. Alueiden valinta perustuu alustavaan arvioon siitä, missä ennallistamistoimilla voi olla merkittäviä vaikutuksia paikallisiin elinkeinoihin, maanomistukseen, asumiseen tai yhteisöihin. Kullekin alueelle laadittiin taustaselvitys, jossa kuvattiin alueen ekologinen ja sosioekonominen konteksti, suunnitellun ennallistamisen mahdolliset toimenpiteet sekä mahdolliset vaikutusmekanismit eri toimijoihin (esim. maanomistajat, yrittäjät, kyläyhdistöt, metsästys ja kalastus, monipaikkaiset asukkaat). Taustapaperi käytiin läpi osallistujien kanssa ennen työpajaa pidetyissä iltakouluissa. Iltakouluun osallistuminen ei ollut edellytys työpajalle, vaan taustamateriaaliin saattoi tutustua myös itsekseen.

Osallistavat työpajat järjestettiin marraskuussa 2025 neljällä paikkakunnalla. Haapajärvi edusti erityisesti turvapeltovaltaista ydinmaaseutua Pohjanmaan maakunnissa. Sotkamo kokosi pohjoisen Itä-Suomen metsä-, suo- ja turvapeltoalueen aina Pohjois-Karjalasta Itä-Lappiin. Alueella on muista poiketen paljon valtion maita. Asikkalan työpaja koottiin Salpausselän mukaisesti harju- ja vesistöteeman ympärille Päijät-Hämeestä ja Keski-Suomesta. Paraisten tilaisuus kokosi sekä Lounais-Suomen maanviljelysalueen ja Etelä-Suomen lehdot että saariston ja rannikon luonnon (Kuva 1). Työpajojen sijainneilla ja niihin liittyvillä tapausluemäärityillä pyrittiin kattamaan myös kaupunki-maaseutuluokitus mahdollisimman hyvin. Osallistava lähestymistapa tukee alueiden valmiutta vastaanottaa ennallistamistoimia ja mahdollistaa paikallisten näkökulmien huomioimisen suunnittelussa. Tavoitteena oli rakentaa tietopohjainen, vuorovaikutteinen prosessi, joka tukee sekä ekologisia että sosiaalisia tavoitteita. Osallistujilta pyydettiin kirjallinen tietoinen suostumus lomakkeella, jotta aineiston keruu täyttää ihmistieteille asetetut tutkimuseettiset vaatimukset.



Kuva 1. Työpajojen alueellinen kattavuus.

Erilaisten näkemysten ja paikallisten olosuhteiden huomioiminen jo suunnitteluvaiheessa lisää toimenpiteiden hyväksyttävyyttä ja parantaa tehokkuutta. Keskustelussa korostettiin, että maaseutuvaikutusten arviointi (MVA) toimii tärkeänä välineenä ennallistamisasetuksen toimeenpanon yhteiskunnallisten vaikutusten tunnistamisessa ja hallinnassa.

Työpajojen jälkeen keskustelut kirjattiin muistioksi MS Teamsin videotallenteesta ja tekstitalenteesta. Koostetut keskustelumuistiot lähetettiin osallistujille tarkistettavaksi. Työpajojen keskustelun aikana yhdestä kahteen henkilöä kirjasi omia muistiinpanoja. Aineiston luotettavuuden varmistamiseksi käytettiin tutkijatriangulaatiota ja osallistujien validointia: professori ja 1–2 erikoistutkijaa tarkastelivat muistiot itsenäisesti ja vertasivat tuloksia, minkä lisäksi työpajojen osallistujilla oli mahdollisuus tarkistaa muistiot sisällön oikeellisuuden varmistamiseksi.

3. Käytetyt ennallistamismittarit ja toimenpiteet ennakoarvioinnissa luontotyypeittäin

Ennallistamisasetuksen perusteella vuoteen 2030 mennessä toimet voidaan kohdistaa vaipaasti eri luontotyyppisiin, kunhan 30 prosentilla siitä pinta-alasta, joka ei ole hyvässä tilassa, tehdään tarvittavat ennallistamistoimet. Ensisijaisesti toimenpiteet tehdään Natura 2000 -verkoston alueella, koska valtion mailla ja suojelualueilla toimenpiteet ovat nopeasti aloitettavissa. Toimenpiteiden valinnassa todennäköisesti myös pohdintaan, miten mahdollisimman laajaa pinta-alaa saadaan kartutettua esimerkiksi sellaisilta ojitetuilta soilta, joilla ojituksen tavoitteet eivät ole toteutuneet suunnitellusti.

Ennallistamistoimet ja tämän raportin maaseutuvaikutusten arviointi kohdistuvat pääasiassa maatalousympäristöihin, turvemaihin, metsäluontotyyppisiin, soihin sekä vesistöihin. Maatalousympäristöissä seurannan painopiste on peltolintujen ja pölyttäjien tilassa, sekä perinnebiotooppien hoidossa. Kosteikkojen perustaminen maatalousalueille vähentää vesistöjen ravinnekormitusta. Turvemaihin ennallistaminen painottuu vettämisestä ja viljelykäytön vähentämiseen. Metsäluonnossa ennallistetaan lehtoja, soita, harjumetsiä ja boreaalisia luonnonmetsiä. Soiden ennallistaminen perustuu vesitalouden palauttamiseen ojien tukkimisen ja vesien palauttamisen avulla. Vesistöissä toimet kohdistuvat virtavesien kytkeytyneisyyden parantamiseen ja vaellusesteiden poistoon. Meren tilan parantaminen edellyttää muun muassa valuma-alueiden kokonaisvaltaista tarkastelua. Tunturiluontotyyppiä ei käsitelty maaseutuvaikutusten arvioinnin yhteydessä.

3.1. Maatalousympäristön mittarit ennallistamisasetuksessa

Maatalouden monimuotoisuutta ennallistamisessa pyritään seuraamaan erilaisilla mittareilla. Pakollisia seurattavia ovat peltolintujen ja pölyttäjien tilan parantaminen. Lisäksi Suomi valitsee seuraavista kaksi mittaria: niittyperhoset, monimuotoiset maisemapiirteet sekä maaperän hiili kivennäismaapellolla. Todennäköisesti mittareiksi tulevat valituksi niittyperhoset sekä maisemapiirteet (Ympäristöministeriö 2025c).

Maisemapiirteisissä maatalousmailla katsotaan merkittävimmin vaikuttavan kesantoalan. Niittyperhosiin (yhdeksän Suomessa esiintyvää perhoslajia, joista kolme hyvin harvinaisia) vaikuttavat eniten perinnebiotoopit, kesannot ja reuna-alueet. Viljelysmaiden lintuindeksiin (13 lintulajia) vaikuttavat eniten syysviljojen viljely, kesannot, pientareet, saarekkeet, nurmenviljely sekä laiduntaminen (Ympäristöministeriö 2025c).

Ennallistamissuunnitelman ohjausryhmässä listattiin toimenpiteitä niiden oletetussa vaikuttavuusjärjestyksessä: 1) Perinnebiotooppien hoito, 2) Peltosirkun (*Emberiza hortulana*) suoje luohjelma, joka edellyttää maanomistajilta kesantojen lisäämistä peltoaukeilla sekä pientareiden leventämistä; 3) Pysyvästi viljelemättömän alan lisääminen reuna-alueille; 4) Ympäristökesantojen lisääminen eli sellaisten peltomaalla sijaisevien alueiden lisääminen, jotka eivät tuota satoa, jossa viljellään esimerkiksi monivuotisia niittykasviseoksia; 5) Maisemapiirteiden lisääminen, joka voi olla puu, pensas, kiviaita, lammikko, piennar, metsäsaareke; 6) Uuselin ympäristöjen hoito (voimalinjat, tien- ja radanvarret); 7) Kotieläinten laiduntamisen edistäminen esimerkiksi aitakustannuksissa tukemalla tai informaatio-ohjauksella. Lisäksi tarpeen edistää suurpetopoliitiikan muutoksia, että laiduneläimet ovat paremmin turvassa; 8) Luomualan

lisääminen; 9) Luodaan taloudellisia kannusteita, jotka ohjaavat syysviljoja, talviaikaista kasvi-
peitteisyyttä ja/tai nurmea viljavaltaisilla alueilla; sekä 10) Kosteikkojen lisääminen ja hoito
maatalousympäristössä (Ympäristöministeriö 2025c).

3.1.1. Perinnebiotoopit, monimuotoisuus ja pölyttäjät

Perinnebiotoopit eli kedot, niityt, hakamaat ja metsälaitumet ovat perinteisen karjatalouden
muovaamia, yleensä runsaslajisia elinympäristöjä, jotka ovat tuottaneet karjan tarvitseman
talvirehun tai olleet laitumina. Perinnebiotooppien perinteinen hoito on pääasiassa ollut niit-
toa, laidunnusta tai heinäkorjuun jälkeistä laidunnusta. Lisäksi hoitomenetelminä ovat olleet
muun muassa puuston harventaminen, tulvittaminen, ei-toivotun kasvillisuuden poistaminen,
kevätsiivous sekä kulotus. Laitumia ja niittoniittyjä ei ole lannoitettu, muokattu tai kylvetty
(ymparisto.fi).

Perinnebiotooppien hoidon kustannukset ovat korkeimmillaan peruskunnostusvaiheessa. Lai-
dunnuksessa perustamiskustannukset ovat korkeat, mutta vuosittaiset ylläpitokustannukset
jäävät vastaavasti varsin pieniksi (Ruokavirasto 2025). Nykyinen perinnebiotooppien säilyttä-
mistä tukeva rahoitusmuoto on EU-osarahoitteiseen maatalouden ympäristökorvausjärjestel-
mään kuuluva viisivuotinen maatalousluonnon monimuotoisuuden ja maiseman hoitosopi-
mus. Helmi-elinympäristöohjelmassa kunnostetaan myös perinnebiotooppeja. Kunnostuksen
jälkeen on tavoitteena saada ne jatkuvaan hoitoon ympäristösopimuksilla (Ympäristöministe-
riö 2025b). Voimajohtoalueiden alla sijaitseville perinnebiotoopeille Suomen kantaverkkoyh-
tiö Fingrid Oyj on maksanut tukea 600 €/ha (Fingrid 2025). Myös EU:n maaseuturahoituksen
kautta on ollut tarjolla Leader-rahoitusta erilaisiin ilmasto- ja ympäristöinvestointeihin, sekä
luonnon monimuotoisuuden edistämiseksi, mutta niitä on toistaiseksi haettu melko vähän
(Leader Suomi 2025).

3.1.2. Turvemaat ja ennallistamistoimenpiteet

Turvemaiden ennallistamistoimilla pyritään palauttamaan ihmisen muokkaamat tai heikenty-
neet lähemmäs niiden luonnontilaa. Turvemaiden ennallistamisella on erityisen suuri merkitys
ilmastolle, sillä ne ovat merkittäviä hiilivarastoja. Turvemaiden toimenpiteissä mainitaan yh-
tenä pakollisena toimenpiteenä vettäminen. Se tarkoittaa veden palauttamista maahan, jotta
turve ei hajoa ja samalla vapautta hiiltä sisältäviä yhdisteitä, hiilidioksidia ja metaania, ilmake-
hään.

Ennallistamissuunnitelman mukaan turvemaista on vetettävä arviolta 16,7 prosenttia turvepel-
tojen kokonaispinta-alasta vuoteen 2050 mennessä (Ympäristöministeriö 2025c). Arvioiden
laskentaperusteena turvepellon määritelmälle ovat 40 cm paksua turvemaata olevat pellot.
Osa toimista voidaan tehdä entisillä turvetuotantoalueilla ja muilla ojitetuilla turvemaidella esi-
merkiksi suometsissä. Ennallistaminen ei välttämättä edellytä maatalouskäytöstä luopumista,
vaan monet toimet voivat olla samaan aikaan sekä tuotannollisia että ympäristöä parantavia.

Turvepelloilla voidaan toteuttaa useita toimia, joilla vähennetään päästöjä ja parannetaan ym-
päristöhyötyjä. Näitä ovat muun muassa kesannot, luonnonhoitonurmet, monimuotoisuus-
kasvit, suojakaistat ja suojavyöhykkeet, säätosalojitus ja valumavesien hallinta, luonnonmu-
kainen tuotanto, viherlannoitusnurmet, pysyvät nurmet, sekä heikkotuottoisten turvepeltojen
poistaminen viljelystä. Monet näistä toimista ovat jo osa EU:n yhteistä maatalouspolitiikkaa ja
kuuluvat erityisesti joko kokonaan EU:n suorana tukena maksaman ekojärjestelmätuen tai EU-

osarahoitteisten ympäristökorvausten piiriin Suomessa. Niiden tavoitteena on tukea ilmaston ja ympäristön kannalta suotuisia maatalouskäytäntöjä. Lisäksi turvepeltojen erityistoimet voivat edellyttää uusia tukimuotoja ja neuvontaa.

3.2. Metsäluonnon mittarit ja toimenpiteet

3.2.1. Metsän monimuotoisuuden mittarit

Ennallistettavista metsäluontotyypeistä laaja-alaisimpia ovat lehdot, puustoiset suot, harju-metsät ja boreaaliset pohjoisen havumetsävyöhykkeen luonnonmetsät (Kärkkäinen ym. 2025). Ne sijaitsevat eri alueilla maassamme, mikä vaikuttaa siihen, mihin maaseututyyppeihin ne kohdistuvat. Lehtoja ja soita on enimmäkseen Lounais- ja Etelä-Suomen kaupungin läheisellä ja ydinmaaseudulla, boreaalisia luonnonmetsiä ja soita taas lähinnä ydinmaaseudulla ja harvaan asutulla maaseudulla muualla maassa. Luonnonmetsissä merkittävin ennallistamiskeino on metsänkäsittelyn ulkopuolelle rajaaminen ja lakisääteinen suojeleminen.

Ennallistamisasetuksen toimeenpanossa tarkastellaan metsien monimuotoisuuden tilaa kuvaavia indikaattoreita, kuten metsälintujen indeksiä, kuolleen pysty- ja maapuun määrää, puuston monilajisuutta, rakenteellista monimuotoisuutta ja metsien kytkeytyneisyyttä (Ympäristöministeriö 2025c). Mittareiden tarkka määrä ja pakollisuus määritellään kansallisessa ennallistamissuunnitelmassa, joka on vielä valmistelussa. Metsien ennallistamistoimilla on lisäksi yhteisvaikutuksia vesistöjen tilaan, ilmastoon ja virkistyskäyttöön.

3.2.2. Suoluonto ja ennallistaminen

Soiden ennallistamisen tavoitteena on yleisesti ollut palauttaa suon rakenne ja toiminta luonnontilaisen kaltaiseksi ja lisätä suotuisan elinympäristön määrää soiden eliöstölle. Perinteisesti ennallistaminen on toteutettu pyrkimällä palauttamaan suon luonnollinen vesitalous ojia tukkimalla, patoamalla ja pintavallien avulla sekä harventamalla suon puusto vanhojen ilmakuvi-perusteella määriteltävään ennen ojitusta vallinneeseen tilaan. Perinteisen ennallistamisen rinnalle on noussut uusi menetelmä, vesien palauttaminen. Siinä kuivahtaneita, mutta ojittamattomia soita yhdistetään takaisin luonnolliseen valuma-alueeseensa. Suokohteen ennallistamista suunniteltaessa toimenpiteet vaikutuksineen pyritään mahdollisuuksien mukaan arvioimaan mahdollisimman tarkasti tapauskohtaisesti. Tämä koskee erityisesti vettämisvaikutuksia kohteeseen, sen vierusalueisiin sekä alapuolisiin vesistöihin (Kareksela ym. 2021).

Ennallistettujen soiden perusrakenne ja -toiminta näyttäisivät palautuvan kohti luonnontilasta suhteellisen nopeasti, suotyypistä riippumatta. Luonnon monimuotoisuuden kannalta ennallistamisen vaikuttavuutta voidaan lisätä kohdistamalla toimenpiteet erityisesti uhanalaisiin ja harvinaisiin elinympäristöihin. Kuitenkaan lajiston palautumisen osalta tällaisten kohteiden suosiminen ei aina takaa toivottua tulosta, sillä lajien reagointi ennallistamiseen voi olla epävarmaa (Kareksela ym. 2021). Ennallistamistavoitteena olevan hyvän tilan saavuttamiseksi puustoisilla soilla Kärkkäinen ym. (2025) ehdottavat julkaisussaan ojittamattomalle tai ennallistuneelle suolle hyvän tilan kriteereitä. Hyvän tilan määrittely on keskeistä, jotta ennallistamistoimenpiteiden vaikutuksia voidaan seurata ja verrata tavoitteisiin, sekä ohjata käytännön ennallistamistyötä kohti ekologisesti kestävää lopputulosta.

3.3. Vesistöt: Virtavesien ja meriluonnon ennallistaminen

Suomessa Natura 2000 -verkosto kattaa viisi miljoonaa hehtaaria. Tästä maa-alueita on kolme neljäsosaa ja vesialueita yksi neljäsosa (Ympäristöministeriö 2025d). Vesien hyvän tilan saavuttaminen edellyttää, että vesistöhaittoja ennaltaehkäiseviä ja vähentäviä toimia kohdennetaan valuma-alueella vaikuttavimpiin kohteisiin ja vesienhallinta perustuu valuma-alueelähtöiseen suunnitteluun.

3.3.1. Virtavedet ja jokiesteet

Jokien kytkeytyneisyys (luonnollisten yhteyksien ennallistaminen) on keskeinen teema virtavesien ennallistamisessa. Kunkin jäsenvaltion on tunnustettava kansallisessa ennallistamissuunnitelmassaan alueellaan sijaitsevien virtavesien keinotekoiset vaellusesteet (esim. padot, pohjapadot, tierummut). Ennallistamissuunnitelmassa osoitetaan, mitkä jo käytöstä poistetut rakenteet (esim. padot, pohjapadot, tierummut) puretaan, parannetaan jokien yhteyttä tulvatasanteisiin ja palautetaan niiden luonnolliset toiminnot. Lisäksi ryhdytään toimiin tulvien hillitsemiseksi, pidätetään tulvatasanteiden avulla ravinteita ja kiintoaineita, sekä parannetaan kasvien ja eläinten elinympäristöjä esimerkiksi kalateitä rakentamalla.

Ahti-ohjelma edistää vuosien 2022–2027 vesienhoitosuunnitelmien (ja merenhoitosuunnitelman) tavoitteita ja toimien toteutusta. Ohjelma keskittyy neljään teemaan: Ravinnekuormitus kuriin, Resurssit talteen ja käyttöön, Maan rakenne kuntoon ja Haitta-aineet hallintaan, ja käsittelee näiden lisäksi Saaristomeri-ohjelman. Vuonna 2024 ohjelman rahoitusta käytettiin vesien ja meren tilan parantamisen, ravinteiden kierrätyksen edistämisen ja energiatehokkuuden tehostamisen valtionavustuksiin ja kipsin levitykseen. Valuma-alue suunnittelun lisääntyminen kertoo hyvästä kehityksestä: siirrytään kohti kokonaisvaltaista suunnittelua, jossa tarkastellaan koko valuma-aluetta eikä vain yksittäisiä kohteita. Tavoitteena on vähentää vesistöihin tulevaa ulkoista kuormitusta (esim. ravinteet ja kiintoaine). Käytännössä tämä tarkoittaa, että valuma-alueille toteutetaan rakenteita ja ratkaisuja, kuten kosteikkoja, pintavalutuskenttiä, laskeutusaltaita, pohjapatoja, eroosiosuojauksia sekä virtaamaa hidastavia rakenteita. Näiden avulla ravinteet ja kiintoaine pidättyvät ennen kuin ne päätyvät vesistöihin. Lisäksi on rahoitettu monipuolisia vesistökunnostustoimia, kuten hoitokalastusta, ravintoketjukurinnotuksia, niittoja, elinympäristökunnostuksia ja ennallistamista, vieraslajien poistoa sekä hapetusta ja fosforin saostamista tai suodatusta.

Nousu-ohjelma on vaelluskalakantojen elvyttämishjelma, joka tukee virtavesien ennallistamista. Toimenpiteinä ovat muun muassa vaellusesteiden poistaminen, ohitusuomien ja kalateiden rakentaminen sekä elinympäristökunnostukset.

3.3.2. Meriluonto

Kun meriluontoa pyritään palauttamaan entiselleen, mietitään vaikutuksia esimerkiksi merenpohjan kasvillisuuden kehittymiseen, lajien monipuolisuuteen ja siihen, miten hyvin meriluonto toimii ja kestää muutoksia. Lisäksi on otettava huomioon, miten eri merialueet liittyvät toisiinsa, miten geenien monimuotoisuus säilyy, ja mikä merkitys on suojelualueilla ja muilla tärkeillä meriluonnon kohteilla (Aalto ym. 2025, Ympäristöministeriö 2025e).

Vesistöjen tilan parantaminen edellyttää valuma-alueen tarkastelua kokonaisuutena. Vesien suojeleminen on tiiviisti yhteydessä maatalouden, metsätalouden, asutuksen, teollisuuden ja

meriliikenteen käytäntöihin ja päästöihin. Parannuskeinoja voidaan tunnistaa useista lähteistä; esimerkiksi rannikon kosteikkojen ennallistaminen edistää sekä luonnon monimuotoisuuden säilymistä että ravinteiden pidättymistä ennen niiden kulkeutumista vesistöihin. Luonnon monimuotoisuuden turvaamiseksi on tarpeen tarkastella keskeisiä tekijöitä, kuten suojelueiden verkostoa ja maankäytön suunnittelua, sekä täydentäviä toimia, kuten kalastuksen sääntelyä sekä haitallisten vieraslajien torjuntaa.

4. Alue- ja paikalliset luontotyytit maaseutuvaikutusten arvioinnin lähtökohtana

4.1. Kaupunki-maaseutuluokituksen kuvaus¹

Suomen paikkatietopohjaisessa, 250 kertaa 250 metrin kokosiin alueruutuihin perustuvassa kaupunki-maaseutuluokituksessa maa jaetaan seitsemään kunta- ja muista hallinnollisista rajoista riippumattomaan luokkaan (Kuva 2). Luokitus perustuu muun muassa valtakunnallisiin väestö-, työvoima-, työmatka- ja rakennustietoihin sekä tieverkko- ja maankäyttöaineistoihin. Luokituksesta on myös kuntatasolle yleistetty luokitus, jossa kukin kunta luokitellaan kaupunki-, kaupungin läheisen maaseudun, ydinmaaseudun tai harvaan asutun maaseudun kunnaksi (Helminen ym. 2014, Helminen ym. 2020, Suomen ympäristökeskus 2025). Kaupunki-maaseutuluokitus on maaseutuvaikutusten arvioinnin lähtökohta (Husberg ym. 2022). Luokitusta hyödynnetään laajasti Suomen maaseutupolitiikassa ja myös EU:n yhteisen maatalouspolitiikan tiettyjen maaseudun kehittämistukien jako- ja tasokriteereinä.

Seuraavaksi tarkastellaan kaupunki-maaseutuluokituksen maaseututyyppejä lukuun ottamatta maaseudun paikalliskeskuksia, jotka ovat aina toiminnallisesti kytkeytyneet johonkin tarkastelluista muista maaseututyypeistä. Maaseututyyppejä ja niiden ominaispiirteitä tarkastellaan tässä yhteydessä kansallisella tasolla. Luvussa 4.2 kuvataan maaseututyyppeiden jakaumia arviointimme tapausmaakunnissa, jolloin voidaan saada yleiskäsitystä siitä, minkä tyyppiset alueet ominaispiirteineen kussakin maakunnassa painottuvat. On kuitenkin huomioitava, että kullakin alueella on sille ominaisia paikallisia piirteitä, eli vaikka kaksi aluetta esimerkiksi luokiteltiin samaan maaseututyyppiin, alueet kuitenkin poikkeavat aina vähintään jonkun verran toisistaan – vaikka alueluokituksen luokituskriteerit ovat kaikkialla Suomessa samat.

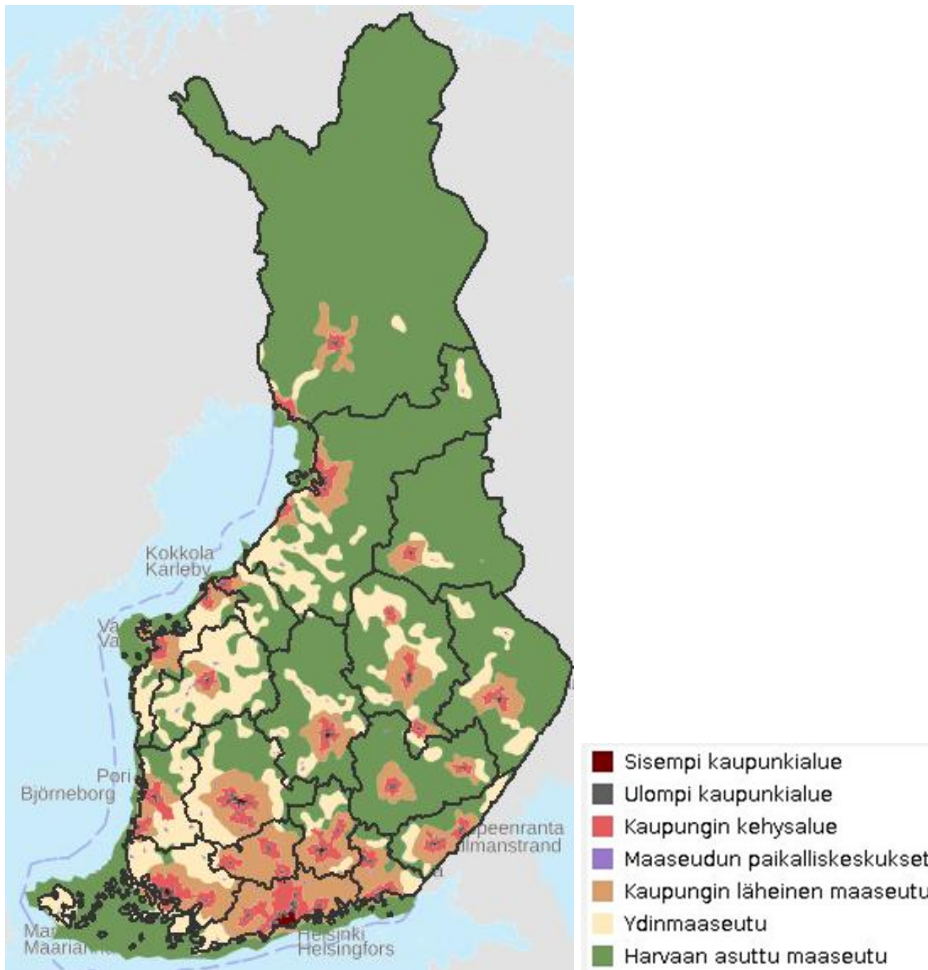
Kaupungin läheinen maaseutu on maaseutumaista aluetta, joka kytkeytyy toiminnallisesti ja fyysisesti kaupunkiseutuihin muun muassa alueelta kaupunkiin suuntautuvan voimakkaan työssäkäynnin ja palveluiden saavutettavuuden näkökulmasta. Maankäytön osalta etenkin kasvavien kaupunkiseutujen läheiselle maaseudulle rakennetaan pääosin omakotivaltaisia asuntoalueita, jotka muuttavat perinteistä, alkutuotantovaltaista maisemaa, luontotyypppejä ja maankäyttöä. Alueen luontoympäristöön kohdistuu kasvavaa käyttöpainetta. Erilaisia tarpeita ja arvoja on yhteensovittava. Aluetta luonnehtii kasvava, lapsiperhevaltainen ja koulutettu väestö. Kaupungin läheistä maaseutua kutsutaan myös onnellisuusvyöhykkeeksi, sillä usean mittarin perusteella se on koko maan hyvinvoivinta aluetta. Alkutuotannon rooli niin maatalouden kuin metsätalouden osalta on selvästi muita maaseututyyppejä pienempi, ja koko alkutuotannon (maa-, metsä- ja kalatalous) osuus kaupungin läheisen maaseudun kunnissa oli alle kuusi prosenttia työllisistä vuonna 2023 (Maaseutuindikaattorit).

Ydinmaaseutu on tyypillisesti joko vahvaa alkutuotannon aluetta tai toimintoiltaan monipuolista, usein melko tiiviisti asuttua maaseutua. Siellä on usein monien alojen pieniä ja keskisuuria yrityksiä. Ydinmaaseutu on suhteellisen etäällä suurista keskuksista. Aluetta luonnehtivat keskikokoiset keskukset, kirkonkylät ja suhteellisen tiheä pienten taajamien verkosto.

¹ Tässä alaluvussa on hyödynnetty seuraavia julkaisuja: Husberg ym. (2022) ja Vihinen ym. (2024a).

Keskimäärin ydinmaaseudulla on harvaan asuttua maaseutua monipuolisempi työllisten toimialajakauma. Maatalouden osuus työllisistä on ydinmaaseuduksi luokitelluissa kunnissa maaseutukuntatyypeistä korkein, ja koko alkutuotannon osuus oli kymmenen prosenttia vuonna 2023 (Maaseutuindikaattorit). Yrittäjien osuus työllisistä on maan keskiarvoa korkeampi. Koulutustarjonta on selkeästi harvaan asuttua maaseutua kattavampaa esimerkiksi ammatillisen, toisen asteen koulutuksen osalta. Alueen maankäyttö on intensiivistä, erityisesti maatalouden osalta. Ydinmaaseutu on keskeinen muun muassa elintarvikehuollon näkökulmasta.

Harvaan asutulla maaseudulla asutusrakenne on hajanaista, taajamia on harvassa ja niiden välillä saattaa olla laajoja alueita, joilla ei ole vakinaista asutusta. Keskimääräiset etäisyydet palveluihin ovat huomattavasti pidempiä kuin muissa maaseututyypeissä ja koko maassa. Lähtökohtaisesti nämä alueet sijaitsevat kaukana isoista keskuksista. Väestötiheys on maaseututyypeistä selkeästi alhaisin. Ikärakenne on valtakunnallisesti haasteellisin esimerkiksi työllisyyden näkökulmasta. Kolmannen sektorin merkitys on harvaan asutulla maaseudulla ydinmaaseudun tavoin keskeinen. Se kantaa suuren vastuun muun muassa ympäristön hoidosta ja kunnostuksesta. Yhdistystoiminta osallistuu merkittävästi paikallisten palvelujen tuotantoon yhdessä yksityisen ja julkisen sektorin kanssa. Valtakunnallisesti väestön kausittainen liikkuvuus eli monipaikkaisuus vaikuttaa palveluiden kysyntään ja käyttöön etenkin harvaan asutulla maaseudulla. Vapaa-ajan asumisen suhteellinen merkitys on selvästi korkein harvaan asutulla maaseudulla. Tällä maaseututyypillä sijaitsee myös valtaosa Suomen biotalouden raaka-aineista. Metsä tai suo on yleisin maankäyttöluokka. Harvaan asutun maaseudun toimialarakenne on muita aluetyyppejä yksipuolisempaa, mikä altistaa elinkeinoelämän suhdannevaihteluille ja yksittäisten yritysten sulkemiselle. Alkutuotannon osalta maatalouden osuus työpaikoista on harvaan asutun maaseudun kunnissa hieman pienempi kuin ydinmaaseudun kunnissa, metsätalouden osuus työpaikoista taas maaseutukuntatyypeistä selkeästi korkein. Koko alkutuotannon osuus työllisistä on maan suurin, 11 prosenttia vuonna 2023 (Maaseutuindikaattorit). Alueella on erityisiä haasteita osaavan työvoiman saatavuudessa. Harvaan asutulle maaseudulle kotoutuvien ulkomaalaisten määrä on pieni, mistä syystä alueen yritykset eivät esimerkiksi hyödy maahan muuttavasta työvoimasta samassa määrin kuin isot kaupungit.



Kuva 2. Paikkatietopohjaisen, alueruutuihin perustuvan kaupunki-maaseutuluokituksen alueluokkien esiintyvyys maakunnissa. Lähde: Avoin [Liiteri tietopalvelu](#).

4.2. Vallitsevat maaseututyypit tapausmaakunnissa²

Haapajärven työpajassa käsitellyistä maakunnista Etelä-Pohjanmaalla ja Pohjanmaalla ydinmaaseutu on maapinta-alan perusteella vallitseva maaseututyyppi, Keski-Pohjanmaalla ja Pohjois-Pohjanmaalla se on harvaan asuttu maaseutu. Pohjanmaalla kaupungin läheisen ja harvaan asutun maaseudun yhteenlaskettu pinta-ala on kuitenkin suunnilleen sama kuin ydinmaaseudun. Keski- ja Pohjois-Pohjanmaan pinta-alaa hallitsee selvästi harvaan asuttu maaseutu. Maakunnista maatalouden työpaikkaosuus on maan keskiarvoon verrattuna erityisen suuri Etelä-Pohjanmaalla, Keski-Pohjanmaalla ja Pohjanmaalla, mutta myös Pohjois-Pohjanmaalla osuus on selkeästi maan keskiarvoa korkeampi.

Sotkamon työpajassa käsitellyistä maakunnista Pohjois-Karjalassa, Kainuussa ja itäisessä Lapissa on kaikissa valtaosa maaseudun pinta-alasta harvaan asuttua maaseutua. Kaikissa maakunnissa metsätalouden osuus työpaikoista on selvästi maan keskiarvoa korkeampi, ja Kainuussa Suomen ainoana maakuntana metsätalouden työpaikkaosuus on maatalouden työpaikkaosuutta korkeampi. Elinkeinonäkökulmasta alueen erityisinä piirteinä ovat myös muun muassa kansallisesti hyvin merkittävä kaivostoiminta ja vilkkaat matkailukeskukset,

² Tässä alaluvussa on hyödynnetty Maaseutuindikaattorit-tietokannan (Maaseutuindikaattorit) tilastoja.

mikä näkyy paitsi matkailijoiden, myös virallisten väestötilastojen ulkopuolelle jäävässä kausityöntekijöiden³ määrässä. Alueilla on ollut pitkään keskimääräistä enemmän työttömyyttä, mutta tilanne on muuttunut viime vuosina. Pitkäaikaistyöttömyys on kuitenkin sitkeää koko alueella.

Asikkalan työpajassa käsitellyistä maakunnista Päijät-Hämeessä vallitsevana maaseututyypinä maapinta-alan perusteella on kaupungin läheinen maaseutu, Keski-Suomessa harvaan asuttu maaseutu. Päijät-Hämeessä ydinmaaseudun ja harvaan asutun maaseudun yhteenlaskettu pinta-ala on kuitenkin suunnilleen sama kuin kaupungin läheisen maaseudun. Keski-Suomen pinta-alaa hallitsee ylivoimaisesti harvaan asuttu maaseutu. Päijät-Hämeen ja Keski-Suomen alueet ovat osa Järvi-Suomea, jossa monipaikkaisten vapaa-ajan asukkaiden suhteellinen rooli on merkittävä.

Paraisten työpajassa käsitellyistä maakunnista Varsinais-Suomessa ja Satakunnassa maapinta-alan perusteella yleisimpänä maaseututyypinä on kummassakin ydinmaaseutu. Varsinais-Suomessa myös kaupungin läheisen maaseudun osuus pinta-alasta on varsin korkea, mutta harvaan asutun osuus varsin pieni. Satakunnassa kaupungin läheisen maaseudun ja harvaan asutun maaseudun pinta-alaosuudet ovat selvästi lähempänä toisiaan. Rannikkoalueilla vapaa-ajan asutuksella on huomattava rooli ja kalastus on merkittävä elinkeino.

Tarkasteltaessa maaseututyypien osuuksia alueilla maapinta-alan osuuksien sijaan asukasmäärän perusteella, harvaan asutun maaseudun osuudet pienenevät jokaisessa tarkasteltavassa maakunnassa huomattavasti. Harvaan asutun maaseudun osuus koko maaseudun vakituisesta väestöstä on kuitenkin korkein Keski-Suomen, Pohjois-Karjalan, Kainuun ja Lapin maakunnissa, kahdessa viimeiseksi mainitussa maakunnassa selvästi korkein. Tarkastelluista maakunnista ainoastaan Päijät-Hämeessä kaupungin läheisen maaseudun osuus koko maaseudun vakituisesta väestöstä on korkein. Muissa kuudessa maakunnassa osuus on korkein ydinmaaseudulla. Taulukossa 1 on esitetty paikkatietopohjaisen luokituksen mukaisten kaupunki- ja maaseutualueiden sekä maaseututyyppittävät maapinta-ala- ja väestöosuudet maakunnittain ja Manner-Suomessa.

³ Matkailijoita ei lueta monipaikkaiseen väestöön, sillä monipaikkaisuuden määritelmä (ks. Rannanpää ym. 2022) edellyttää säännöllisyyttä. Sen sijaan kausityön tekeminen ja vapaa-ajan asuminen ovat monipaikkaisuutta.

Taulukko 1. Paikkatietopohjaisen kaupunki-maaseutuluokituksen mukaisten kaupunki- ja maaseutualueiden sekä maaseututyypeittaiset maapinta-alaosuudet maakunnittain ja Manner-Suomessa vuonna 2022 (suluissa vakituisen väestön osuudet) (aineistolähde: Maaseutuindikaattorit; kaupunki-maaseutuluokitus: Suomen ympäristökeskus 2025).

	Kaupunki- alueet yhteensä	Maaseutu- alueet yhteensä	Maaseudun paikallis- keskukset	Kaupungin läheinen maaseutu	Ydin- maaseutu	Harvaan- asuttu maaseutu
Uusimaa	32,8 (92,7)	67,2 (7,3)	1,0 (2,9)	54,8 (4,0)	7,8 (0,4)	3,7 (0,0)
Varsinais- Suomi	15,9 (76,5)	84,1 (23,5)	0,6 (6,0)	29,7 (8,2)	42,7 (8,7)	11,0 (0,5)
Satakunta	15,1 (68,1)	84,9 (31,9)	0,8 (9,6)	15,5 (5,0)	46,0 (15,0)	22,7 (2,3)
Kanta-Häme	23,1 (77,4)	76,9 (22,6)	0,0 (0,0)	64,1 (20,5)	7,9 (2,0)	4,9 (0,2)
Pirkanmaa	8,9 (75,9)	91,1 (24,1)	0,5 (6,1)	21,3 (7,6)	31,7 (8,1)	37,6 (2,4)
Päijät-Häme	19,3 (80,2)	80,7 (19,8)	0,3 (4,4)	38,3 (8,3)	18,7 (6,2)	23,5 (1,0)
Kymenlaakso	18,9 (82,3)	81,1 (17,7)	0,3 (3,5)	44,9 (10,5)	16,2 (3,2)	19,7 (0,6)
Etelä-Karjala	13,0 (74,9)	87,0 (25,1)	0,3 (5,3)	26,3 (7,3)	21,5 (10,1)	39,0 (2,4)
Etelä-Savo	3,9 (48,9)	96,1 (51,1)	0,1 (9,6)	12,0 (7,0)	3,8 (5,9)	80,1 (28,6)
Pohjois-Savo	4,7 (63,3)	95,3 (36,7)	0,1 (2,0)	12,2 (6,8)	24,5 (19,2)	58,5 (8,8)
Pohjois- Karjala	2,5 (51,3)	97,5 (48,7)	0,1 (7,0)	6,6 (10,1)	12,2 (15,5)	78,6 (16,1)
Keski-Suomi	3,4 (56,4)	96,6 (43,6)	0,5 (14,4)	9,7 (6,8)	14,1 (10,5)	72,2 (11,9)
Etelä- Pohjanmaa	2,9 (31,5)	97,1 (68,5)	0,9 (17,0)	6,3 (4,6)	57,9 (44,5)	32,0 (2,5)
Pohjanmaa	9,4 (61,0)	90,6 (39,0)	0,0 (0,0)	24,0 (17,1)	44,4 (20,3)	22,2 (1,5)
Keski- Pohjanmaa	4,5 (58,7)	95,5 (41,3)	0,0 (0,0)	6,5 (8,2)	30,3 (26,2)	58,8 (6,9)
Pohjois- Pohjanmaa	2,8 (59,8)	97,2 (40,2)	0,2 (6,2)	6,2 (8,8)	17,3 (17,6)	73,6 (7,6)
Kainuu	1,2 (46,5)	98,8 (53,5)	0,1 (16,0)	3,8 (4,1)	2,7 (5,6)	92,1 (27,8)
Lappi	0,8 (59,1)	99,2 (40,9)	0,0 (0,0)	2,0 (4,1)	0,9 (7,1)	96,3 (29,7)
Manner-Suomi	5,5 (74,0)	94,5 (26,0)	0,2 (5,3)	11,7 (7,0)	15,3 (9,0)	67,3 (4,7)

4.3. Luontotyypit tutkimuskohteiden maakunnittain

Pohjois-Pohjanmaan luonto on monipuolinen kokonaisuus merenrannikolta laajojen aapasoiden alueelle ja Koillismaan vaaramaisemiin asti⁴. Maakunnan länsiosalle luonteenomaista ovat Perämeren laakea maankohoamisrannikko primäärisuknessiometsineen (eli metsä, joka syntynyt ilman ihmistoimia) ja laajoine merenrantaniittyineen sekä Perämereen laskevat joet ja niiden maatalousvaltaiset jokilaaksot. Maakunnan keskiosalle tyypillisiä piirteitä ovat laajat aapasuoalueet. Koillismaa puolestaan on jyhlää, metsäistä vaaramaisemaa.

Pohjois-Pohjanmaan rannikkoalueilla tavataan useita monimuotoisuudelle arvokkaita luontotyyppejä: avoimet merenrantaniityt, primäärisuknessiometsät, hiekkarannat ja dyynialueet. Keski-Pohjanmaalla luonto on vaihtelevaa: rannikkoalueilla esiintyy arvokkaita luontotyyppejä kuten hiekkarantoja, dyynialueita ja rantaniittyjä, kun taas sisämaassa metsätalous ja ojitetut suot ovat yleisiä. Alueella on myös merkittäviä jokivesistöjä, kuten Lestijoki ja Perhonjoki, jotka muodostavat tärkeitä ekologisia yhteyksiä ja elinympäristöjä monimuotoiselle lajistolle. Sisämaassa metsätalous ja ojitetut suot ovat yleisiä, mutta alueella on myös suojeltuja soita ja kosteikkoja.

Etelä-Pohjanmaan ja Pohjanmaan luontoa leimaa voimakas luonnonvarojen käyttö⁴. Metsämaata on yli 70 prosenttia maakuntien pinta-alasta, ja vanhoja metsiä on jäljellä vain vähän. Etelä-Pohjanmaa on runsassoista aluetta, mutta 85 prosenttia soista on ojitettu. Vesistöjen tila on heikko, mutta rannikkoalueilla luonto on paremmassa kunnossa. Pohjalaismaakuntia halkoo kymmenkunta pitkää pitkittäisharjumuodostumaa. Alueella elää metsäpeuroja, joiden säilyminen on maakunnallisesti tärkeää. Valtakunnallisesti arvokkaat perinne- tai biotooppi-kohteet pohjalaismaakunnissa sijoittuvat Pohjanmaan rannikolle Mustasaareen, Luotoon ja Kristiinankaupunkiin.

Kainuu on luonnoltaan monimuotoinen maakunta⁴. Idässä levittäytyvät laajat erämaiset metsäalueet, joissa esiintyy vanhoja luonnontilaisia metsiä ja lahoppuustoa – elinympäristöjä harvinaisille ja uhanalaisille kääväkäs-, jäkälä-, lintu- ja hyönteislajeille. Keskiosaa halkoo Kainuun vaarajakso, joka ulottuu Puolangalta Sotkamoon ja muodostaa yhden maamme merkittävimmistä lehto- ja lettokeskuksista. Emäksinen kallioperä ja kirkasvetiset lähdepurot tukevat vaartelioiden lajien esiintymistä. Laajat suoalueet ja Oulujärvi lännessä tarjoavat pesimä- ja levähdyspaikkoja vesilinnuille sekä elinympäristöjä harvinaisille kasvilajeille. Kainuun suotuisat olosuhteet mahdollistavat, että moni laji esiintyy maakunnassa levinneisyytensä ääri rajoilla – eteläisimmällä, pohjoisimmalla tai läntisimmällä alueellaan. Lisäksi muutamien lajien ainoat tunnetut esiintymät Suomessa löytyvät juuri Kainuusta.

Helmi-keskittymät ovat maakunnallisesti monimuotoisuuden kannalta tärkeiksi tunnistettuja seutuja. Kainuun vaarajakson Helmi-keskittymä sisältää Kainuun vaarajakson lehto- ja letto-keskuksen Oulujärven pohjoispuoliset ydinalueet. Alueella on lisäksi vaarojen lakialueiden runsaslahoppuustoisia kuusiaarnioita sekä Kainuun vanhasta vaara-asutuksesta kertovia perinnebiotooppeja. Vaarajakson keskittymässä voidaan harjoittaa useiden Helmi-ohjelman teemojen toimenpiteitä (soiden ja lettojen ennallistaminen, perinnebiotooppien hoito, lehtojen hoito, pienviesien kunnostus) ja niiden avulla säilyttää Kainuun alueen ainutlaatuisinta luontoa

⁴ [Luonnon monimuotoisuus - Pohjois-Pohjanmaa](#); [Luonnon monimuotoisuus – Etelä-Pohjanmaa](#); [Luonnon monimuotoisuus – Kainuu](#); [Tunturit](#); [Luonnon monimuotoisuus – Kanta- ja Päijät-Häme](#); Lähde: [ymparisto.fi](#)

myös tulevaisuudessa. Kainuussa on hoidossa noin 500 hehtaaria perinnebiotooppeja. Helmi-ohjelman tavoitteena on ennallistaa 300 hehtaaria soita Kainuussa.

Metsälaissa määritellään erityisen tärkeitä elinympäristöjä. Metsälakikohteet erottuvat selvästi ympäristöstään, ovat pienialaisia ja usein metsätaloudellisesti vähämerkityksellisiä. Kasvillisuus, maaston muodot tai esimerkiksi puusto poikkeavat ympäröivästä metsästä. Niitä voi tarkastella Metsäkeskuksen [karttasovelluksessa](#).

Suomessa tunturialueita on noin 1,7 miljoonaa hehtaaria ja ne sijaitsevat pääosin Ylä-Lapissa⁴. Tunturiluontotyypeistä 38 prosenttia eli 20 luontotyyppiä on uhanalaisia, ja ne kattavat noin 40 prosenttia tunturiluontotyyppien pinta-alasta. Kehityssuunnaltaan heikkenevinä pidetään kaikkia tunturikoivikoita sekä tunturikoivupensaikoita, ja osaa tunturikankaista. Heikkenevän kehityksen taustalla on ilmastonmuutos sekä voimakkaana jatkuva kesäaikainen laidunnuspaine. Lapissa Helmi-ohjelma keskittyy lintuvesien ja kosteikkojen, perinnebiotooppien sekä pienvesien ja rantaluonnon ennallistamiseen, hoitoon ja kunnostukseen. Ohjelman toimenpiteillä parannetaan kymmenien uhanalaisien luontotyyppien ja lukuisten lajien suojelutasoa.

Keski-Suomen strategian 2026–2029 ympäristöselostuksen luonnoksessa (12.9.2025) mainitaan alueen tyypillisiksi luonnonympäristöiksi metsät, suot, järvet ja virtavedet. Kaikkiin näihin kohdistuu ihmisten toiminnasta aiheutuvia maankäyttöpaineita. Keski-Suomen ympäristön tilaa haastavat erityisesti ilmaston muuttuminen, luontotyyppien ja lajiston uhanalaistuminen, vesistöjen rehevöityminen sekä kiintoaine- ja humuskuormitus. Uusiutuvan energian suunnitelmien suuri määrä korostaa eri maankäyttömuotojen yhteensovittamisen tarvetta.

HydrologiaLIFE -hankkeessa kunnostettiin seitsemän keskisuomalaisista Natura 2000 -kosteikkoaluetta nostamalla veden pintaa sekä patoamalla, ruoppaamalla ja rakentamalla lintujen pesimäsaarekkeitä. FreshabitLIFE -hankkeessa päämääränä on pienvesien suojeleminen maaines- ja ravinnekuormitukselta mm. pintavalutuskenttien avulla, sekä kosteikkoja ja uomia ennallistamalla. Keski-Suomessa on soita suojeltu Helmi-ohjelmassa. Soiden ennallistaminen painottuu yksityisten maanomistajien kiinteistöillä sijaitseville monimuotoisuuden kannalta arvokkaille suokohteille. Muita Helmi-ohjelman toimenpiteitä ovat olleet lintuvesikosteikkojen hoito- ja kunnostustoimet, perinnebiotooppien kartoitus ja kunnostus sekä metsäympäristössä lehtojen ja jalopuumetsiköiden toimet esimerkiksi kuusipuita vähentämällä ja paahdeympäristöjä lisäämällä. Pienvesi- ja rantaluonto -teemassa kunnostettiin puroomaa sekä poistettiin puroissa olevaa kalojen ja muiden eliöiden vaellusesteitä.

Päijät-Hämeen maakuntaa luonnehtivat vesistöjen kanssa vaihtelevat laajat peltoalueet, suot sekä rehevät metsäalueet harjuineen. Uhanalaisen metsäluonnon kannalta erityisen edustavia aluekokonaisuuksia Hämeessä ovat Liesjärven ja Päijänteen kansallispuistot sekä Evon alue. Metsien lisäksi suuri osa uhanalaisesta eliölajistosta esiintyy perinneympäristöissä ja muissa ihmisen muuttamissa elinympäristöissä. Hämeen lintuvesikohteet ovat tärkeitä erityisesti lintujen muutonaikaisina levähdysalueina. Hämeen maisemiin, luontotyypeihin ja eliölajistoon lyövät pitkän asutushistorian ja vesistöjen lisäksi leimansa myös jääkauden aikaiset harjut ja reunamuodostumat, Salpausselät. Harjujen valo- ja varjorinteille on kehittynyt omaleimaisia kasvillisuustyyppisiä, ja harjuilla esiintyykin laaja kirjo luontotyyppisiä borealisista luonnonmetsistä kuiviin ja tuoreisiin lehtoihin, suppasoihin, paahdeympäristöihin, lähteisiin ja muihin pohjavesivaikutteisiin elinympäristöihin.

Hämeessä luonnon monimuotoisuutta edistetään muun muassa HELMI-elinympäristöohjelman ja METSO-ohjelman avulla⁴. Helmi-ohjelman toimet kohdistuvat Hämeessä

perinnebiotooppeihin, lintuvesiin, pienvesiin, metsiin ja soihin. METSO-ohjelman kautta turvataan metsien monimuotoisuutta suojelemalla monimuotoisten metsien luontoarvoja vapaaehtoisuuteen perustuen korvausta vastaan. Hämeen metsissä tehtävät toimet painottuvat etenkin lehtoihin, joita kunnostetaan Suomen metsäkeskuksen vetämässä Lehtokeskusalueiden luontohelmit -hankkeessa. Hankkeessa hoidetaan lehtoluontoa sekä suojelualueilla että talousmetsissä.

Varsinais-Suomen ja Satakuntien maakunnat ovat luontoarvoiltaan poikkeuksellisen monimuotoisia ja arvokkaita⁵. Maakuntien laajat saaristo- ja rannikkoalueet, jokilaaksot niittyineen, jalopuulehdot, eteläinen sijainti ja pitkä kulttuurivaikutus ovat luoneet monipuolisen ja arvokkaan luonnon. Toisaalta pitkän maankäyttöhistorian vuoksi luonnontilaisia alueita on jäljellä enää vähän ja niiden tila on heikentynyt. Maakuntien vesistöt ovat myös suhteellisen huonossa tilassa. Monet lajit ja luontotyytit ovat uhanalaistuneet, joten käytännön toimia luonnon hyväksi tarvitaan.

Turun ja Paraisten kaupungeissa ja niiden ympärillä levittäytyy yksi Suomen monimuotoisimmista kokonaisuuksista. Alueella on monenlaisia metsiä, ravinteikasta maaperää, vaihtelevaa maastoa ja pitkä ihmisten käyttöhistoria. Lisäksi rannikko tuo omat erityispiirteensä. Kaikki nämä yhdessä tekevät alueesta poikkeuksellisen rikkaan eliölajistoltaan Suomessa. Alueella on Lounaisrannikon edustavimpia merenrantaniittyjen keskittymiä, jotka ovat samalla erityisen merkittäviä lintuvesiä.

Saaristomeri on kansainvälisesti ainutlaatuinen saaristo ja maamme oloissa luonnonarvoiltaan harvinaisen monipuolinen⁵. Alueella tavataan lähes 40 EU:n luontodirektiivin luontotyyppiä. Korkealla kalkkipitoisuudella on suuri vaikutus kasvillisuuteen. Runsaiden syvyysvaihteluiden aikaansaamat jyrkkäreunaiset, virtauksiltaan voimakkaat alueet ovat paitsi geologisesti arvokkaita myös luonnon monimuotoisuudeltaan runsaita. Alueen riutat ovat hyvässä kunnossa ja kuuluvat ulkosaariston ja merivyöhykkeen riuttatyyppisiin. Niille ovat tyyppillisiä runsaat ja monilajiset punaleväkasvustot sekä laajat ja tiheet sinisimpukkayhteisöt.

⁵ [Luonnon monimuotoisuusohjelma \(Varsinais-Suomi ja Satakunta\)](#); [Saaristomeri](#); Lähde: ymparisto.fi

5. Työpajojen tulokset

5.1. Aineiston kuvaus

Maaseutuvaikutusten arviointi (MVA) rakentui ensinnäkin aihetta koskevalle tutkimuskirjallisuudelle, erilaisille hallinnon dokumenteille ja olemassa olevalle maaseututiedolle. Näistä lähökohdista valittiin tapausalueet osallistavia työpajoja varten. Tapausalueilla pyrittiin kattamaan karkeasti kaikki maaseudun kannalta olennaiset luonto- ja maaseututyypit. Hankkeen resurssien rajoissa oli tyydyttävä neljään tapausalueeseen, ja tunturiluonto jätettiin tarkastelun ulkopuolelle.

Osallistava arviointiaineisto kerättiin marraskuussa 2025 neljässä alueellisessa työpajassa (Haapajärvi, Sotkamo, Asikkala ja Parainen). Ennen jokaista työpajaa valmisteltiin noin 10–15 sivun mittainen taustapaperi, joka sisälsi ennallistamisen ja maaseutuvaikutusten taustoituksen, ehdotukset mahdollisista ennallistamistoimista, alueiden luontotyyppien ja maaseutualueiden kuvauksen sekä alustavan luonnehdinnan mahdollisista maaseutuvaikutuksista. Taustapaperin tarkoituksena oli antaa keskustelijoille asian perustiedot ja käsitys siitä, millaisista maaseutuvaikutusketjuista saattaisi olla kyse. Sen tarkoituksena oli myös helpottaa keskittymistä tilaisuuksien aiheeseen, samoista asialähtökohdista käsin. Lisäksi ennen jokaista työpajaa järjestimme osallistujille noin 50 minuutin mittaisen, etäyhteydellä toteutetun iltakoulun, jossa käytiin yhdessä läpi aiemmin lähetetty aineisto. Iltakouluun osallistuminen ei ollut pakollista, mutta suurin osa keskustelijoista hyödynsi tilaisuuden. Muutama henkilö osallistui iltakouluun, vaikka ei myöhemmin ollut mukana varsinaisessa työpajassa.

Paikalliset työpajat ja niissä käyty keskustelu ovat yksi aineiston hankintatapa maaseutuvaikutusten arvioinnissa. MVA-työpajat eivät ole sidosryhmätilaisuuksia, eivätkä menetelmän laadullisuuden vuoksi pyri edustavaan otokseen maaseudusta. Osallistujat valitaan käytännön toimijuuden perusteella, jotta keskusteluun saadaan mukaan keskeiset, alueen tuntevat tahot, joilla on jatkossa potentiaalia toimia käytännön ennallistamistoimien toteuttajina sekä alueellisten prosessien aktivoijina. MVA-menetelmän mukaiset työpajat ovat aina lähtökohtaisesti kasvokkaisia keskustelutilaisuuksia. Työpajoissamme oli yhteensä 51 osallistujaa, joista 39 henkilöä (76 %) osallistui läsnä olevana ja 12 henkilöä (24 %) osallistui etäyhteyden kautta, sillä käsiteltävät alueet olivat hyvin laajoja ja matkat pitkiä. Alla olevassa taulukossa on esitetty henkilöiden pääasialliset näkökulmat keskusteluun, sillä yhdellä henkilöllä saattoi olla useita tulokulmia esimerkiksi ammatin, asumisen, omistamisen tai vapaa-ajantoiminnan kautta (Taulukko 2).

Lisäksi kansallisen tason työpajaan kutsuttiin 19 henkilöä, joista läsnätilaisuuteen osallistui 10 henkilöä. Heistä kolme poistui ennen tilaisuuden loppua. Osallistujat olivat maa- ja metsätalousministeriöstä, ympäristöministeriöstä, Suomen ympäristökeskuksesta, Luonnonvarakeskuksesta sekä Helsingin yliopiston Ruralia-instituutista.

Taulukko 2. Osallistujien tausta ja henkilöiden lukumäärä neljässä paikallisessa työpajassa.

Alue	Osallistuneet tahot
Haapajärvi 15 hlö (12 läsnä ja 3 etänä)	Maatalousyrittäjä (1 hlö), kyläyhdistys (2 hlö), kosteikkosuunnittelija (1 hlö), koulutuksen edustaja P-Pohjanmaa ja K-Pohjanmaa (2 hlö), metsästysseura / kosteikkoperustaja (1 hlö), turveklusterin edustaja E-Pohjanmaa (1 hlö), maisema- ja luonnonhoidon asiantuntija, perinnebiotoopit / neuvonta (1 hlö), Leader -toimintaryhmä (1 hlö), maaseutupalvelut (2 hlö), edunvalvonta / maaseutu / metsä MTK (2 hlö), ELY (1 hlö)
Sotkamo 11 hlö (7 läsnä ja 4 etänä)	Metsänhoitoyhdistys / kunnallinen päätöksentekijä (Lappi) (1 hlö), luonnonhoidon asiantuntijat / metsät (yksityiset ja valtion) (2 hlö), metsänomistaja (1 hlö), maaseutupäällikkö (1 hlö), vesivoimayhtiön edustaja (1 hlö), kyläläinen / maatalousyrittäjä (1 hlö), yksityismetsät / osuustoiminnallinen metsäyrittäjä (1 hlö), perinnebiotooppi / neuvonta (1 hlö), kyläyhdistys / perinnebiotooppi (1 hlö), metsänhoitaja / maaseutukehittäjä (1 hlö), luontoyrittäjä (1 hlö)
Asikkala 10 hlö (7 läsnä ja 3 etänä)	Vapaa-ajan asukasyhdistys (2 hlö), kyläyhdistys / viljelijä / yrittäjä (1 hlö), kyläyhdistys pj. (1 hlö) Leader-toimintaryhmä / viljelijä (1 hlö), maaseutu-Leader (1 hlö), kalatalous-Leader -toimihenkilö / metsästäjä / maanomistaja (1 hlö), seurakunta maanomistajana/talusojohtaja (1 hlö), yksityismetsien metsänhoitosuunnittelu (1 hlö), maaseutupalvelut / viljelijä (1 hlö)
Parainen 15 hlö (13 läsnä ja 2 etänä)	Saaristoasiat (1 hlö), kunnallinen päätöksentekijä (1 hlö), vapaa-ajan asukkaat (1 hlö), yksityismetsien hoidon asiantuntija (1 hlö), vesiasiantuntija (1 hlö), ELY-keskus (3 hlö), luonnonsuojeluyhdistys (2 hlö), Saaristomeren luonnon ja kulttuurin ystävien yhdistys (2 hlö), maatalousyrittäjä / perinnebiotooppi / edunvalvoja MTK (1 hlö)

5.2. Työpajojen keskusteluissa nousseet yleiset havainnot ennallistamisesta

Kaikissa aluetöissä keskustelu yksittäisiin luontotyyppihin liittyvistä maaseutuvaikutuksista laajeni tarkasteluksi, joka käsitti maaseudun kokonaiskehitykseen, elinkeinojen (kuten maatalouden) rooliin ja tulevaisuuteen sekä ennallistamiseen liittyvät resurssi- ja tietopuutteet. Esille nousi myös luonnon ennallistamisen paikallinen toteuttamistapa, jossa kaikkia ennallistamistoimia suunniteltaisiin ja toteutettaisiin kokonaisuutena. Laajemmat teemat on koottu kahteen ensimmäiseen alalukuun (5.2.1–5.2.2). Luvut 5.3–5.6 käsittelevät luontotyyppejä ja niiden ennallistamistoimien vaikutuksia maaseutuun sekä työpajaosallistujien esittämiä havaintoja näistä vaikutuksista. Luvussa 6 esitetään tutkijoiden tekemä kokonaistulkinta esitetyistä maaseutuvaikutuksista liittämällä ne elinkeinojen ja maankäytön muutoksiin, niihin liittyviin uudistusmahdollisuuksiin, sekä ennallistamisen sosioekonomisiin vaikutuksiin. Luvussa 7 esitetään johtopäätökset maaseutuvaikutuksista, menetelmän toteutuksesta sekä ennallistamiseen liittyvistä keskeisistä kysymyksistä.

5.2.1. Maaseudun elinvoima ja vaikutukset paikallistalouteen

Maaseudun elinvoima perustuu monipuoliseen taloudelliseen toimintaan ja hyvinvointiin yhteisöihin ja luonnon kestäväan tilaan. Mahdollisuus harjoittaa eri elinkeinoja, huoltovarmuus, ruoantuotanto ja maaseudun turvallisuus koetaan keskeisiksi tekijöiksi elinvoimaisuudelle. Huolta herätti ennallistamisen vaikutus erityisesti turvepeltovaltaisten alueiden maatilojen kannattavuuteen ja toimintaedellytyksiin, ja sitä kautta maaseudun elinvoimaan.

Elinvoiman kannalta olennaista ennallistamisessa on, miten se toteutetaan ja miten eri elinkeinot ja toimialat onnistuvat ottamaan sen vastaan omista lähtökohdistaan. Ennallistaminen

tulee lisäämään erityyppisen koneurakoinnin paikallista ja alueellista kysyntää, mutta toimiala ei välttämättä ole nyky muodossaan parhaassa mahdollisessa tilassa ottamaan tehtävää vastaan. Samanaikaisesti koneurakoinnin potentiaali on huomattava, mutta nykyinen toimintamalli perustuu pääosin hintakilpailussa halvimman hinnan tarjoamiseen, mikä heikentää alan kannattavuutta ja vähentää paikallisten toimijoiden mahdollisuuksia osallistua ennallistamisurakoihin. Liiketoiminnan laadullisen kehittämisen ja kannattavuuden parantamiseksi tarvitaan osaamisen kehittämistä kilpailutukseen ja investointeja erikoislaitteisiin, jotta koneurakoinnista saadaan maaseudun paikallistaloutta ja elinvoimaa tukevaa liiketoimintaa tilanteessa, jossa näiden palvelujen kysyntä lisääntyy.

Ennallistamiseen liittyvän tiedon lisääntyminen voi muuttaa käsityksiä esimerkiksi pellonkäytöstä ja avata uusia mahdollisuuksia. Työpajoissa esille nousi erityisesti hajallaan sijaitsevien peltojen hyödyntäminen. Osa tuottajista tunnisti ennallistamisen yhteydessä joustavasti mahdollisuuksia yhtä aikaa sekä tilan tuottavuutta että luonnon tilaa parantaviin tilusjärjestelyihin. Osa viljelijöistä ja maatalouden asiantuntijoista näki luonnonhoidon yhtenä maatalouden laajenevana erikoistumisalana, ja puhui ”ennallistamistaloudesta” maaseudun toimialana, jota tulisi edistää viestimällä ja rakentamalla sille järjestelmällisesti luotettava ja tunnistettava kuvaus.

Varsinainen maatalousluonnon ennallistaminen, kuten suojakaistat ja perinnebiotoopit eivät herätä merkittävää huolta maaseudun elinvoiman kannalta, sikäli kun toimenpiteet ovat pääosin nykykäytännön mukaisia ja tilakohtaisesti löydetään tarkoituksenmukaisia ratkaisuja. Maatilojen määrän vähenemisen ja nuorten viljelijöiden jatkamishalukkuuden koetaan vaikuttavan kylien elinvoimaan ja sitä kautta palveluiden saatavuuteen. Etenkin intensiivisellä maatalousalueella korostettiin, että ennallistamistoimien suunnittelussa on tärkeää varmistaa, etteivät ne muodostu esteeksi nuorten viljelijöiden jatkamishalukkuudelle. Ennallistamiseen liittyvän koulutuksen kohdentaminen ja tiedon saatavuuden parantaminen ovat keskeisiä edellytyksiä ympäristötavoitteiden ja maatalouden jatkuvuuden yhteensovittamiselle.

Esille tuotiin kysymys siitä, muuttaako ennallistaminen pellon käytön tavoitteita esimerkiksi houkuttelemalla ulkomaisia omistajia. Toiseksi maankäytön ristiriidoista johtuvat yhteisvaikutukset sekä kasautuvat että eriytyvät tilojen välillä, mikä nostaa esiin riskin turvetuotannon, turvepeltojen ja turvemaiden metsien merkittävistä yhteisvaikutuksista maatilatasolla. Ennallistamisen arvioitiin voivan mahdollisesti laskea maan arvoa ja vakuusarvoa sekä heikentää yksityisteiden kuntoa ja asuntojen hintatasoja. Nämä tekijät rajoittavat luonnonvara-alan yrittäjyyden kehittymistä ja voivat heikentää yksityistalouksien taloudellista kestävyyttä maaseudulla.

Toisaalta esitettiin näkemyksiä, että taloudelliseen tilanteeseen voisi löytyä uusia ratkaisuja, sillä luonnonarvokauppa voisi toimivana käytäntönä muodostaa merkittävän liiketoimintamahdollisuuden ja tukea paikallistaloutta (Kari & Pasanen 2025). Maanomistaja voisi ennallistaa vähätuottoisia turvemaita ja myydä luontoarvohehtaareja. Työpajassa tuotiin esiin se, että tälläkin hetkellä osalla maanomistajista pellon omistaminen ei ole enää niinkään sidoksissa viljelytoimintaan, vaan peltoa tarkastellaan ensisijaisesti vuokratuoton lähteenä. Jos tällaiset omistajat kiinnostuvat ennallistamisesta, se voi muuttaa pellonkäyttöä ennallistamisen suuntaan. Liian korkeat tukitasot voisivat aiheuttaa sen, että osa viljelykäytössä olevista pelloista poistuu tuotannosta, koska maanomistajille voisi olla taloudellisesti kannattavampaa jättää pellot viljelemättä ja hyödyntää tukijärjestelmiä. Tämä kehitys heikentäisi alueen rehuomavaraisuutta, eli kykyä tuottaa riittävästi rehua kotieläintuotannon tarpeisiin omalla alueella.

Samalla se lisää painetta tehostaa viljelyä jäljelle jäävillä pelloilla, mikä voi johtaa intensiivisempään tuotantoon, suurempaan panosten käyttöön ja mahdollisesti ympäristökuormituksen kasvuun.

Oma keskustelunsa koskee mahdollisia laaja-alaisempia tilusjärjestelyjä erityisesti turvemaiden, mutta mahdollisesti muidenkin peltojen luonnon ennallistamisessa. Osa viljelijöistä näkee luonnon ennallistamisessa mahdollisuuden järjeistää maankäyttöä ja parantaa maatalouden liiketoimintaa luovuttamalla heikkotuottoisia, kasvihuonekaasuja aiheuttavia pelloja ennallistamiseen, jos sitä vastaan voidaan järjestää parempia lohkoja joko vähällä hyödyntämisellä olevilta, luopuvilta tiloilta, tai muualta ”kuivalta maalta”. Tällöin kyseeseen saattaa tulla uuden pellon raivaaminen, minkä yhteensopivuus luonnon ennallistamisen kanssa ei ole itsestään selvää.

Keskustelut eri alueilla antoivat viitteitä siitä, että paikallisyhteisöjen verkostot ja yhteistyökyky vaihtelevat alueittain: etelän monipaikkaisuusalueilla luontoon ja paikalliseen kulttuuriin liittyvät yhdistykset ovat aktiivisia toimijoita, mikä lisää erilaisia, osin ristiriitaisiakin näkökulmia hyvästä ennallistamisesta. Maaseudulla pitkään yhteisöjä kannatelleen talkootyön tuki heikkenee Suomen vähenevän ja ikääntyvän väestön vuoksi, ensimmäiseksi harvaan asutulla ja ydinmaaseudulla. Työpajoissa korostettiin, ettei ennallistamistoimia tule rakentaa sen varaan, vaan tarvitaan enemmän mahdollisuuksia ammattimaiseen toimintaan, jota teettämässä taas voi olla yhdistyksiä ja yhteisöjäkin. Ympäristötoimet, kuten perinnebiotooppien hoito ja vieraslajien torjunta, nähdään mahdollisuutena lisätä esimerkiksi lasten ja nuorten ottamista mukaan luontotyöhön. Sotkamolaisessa Naapurivaaran kylässä on erinomaista kokemusta koulun ja perinnebiotooppeja kunnostavan kyläyhdistyksen yhteistyöstä ([Naapurivaaran kyläyhdistys](#) 2025), ja alue on ympäristöministeriön päätöksellä merkitty valtakunnallisesti merkittäväksi maisema-alueeksi. Ennallistamisen todettiin olevan fyysisesti vaativaa käytännön työtä, ja siksi nuoria tarvitaan mukaan yhdistystoimintaan.

Kosteikkojen ja muiden luontotyyppien havainnoijista ja toimenpiteiden suunnittelijoista todettiin monessa työpajassa olevan merkittävä pula, mikä rajoittaa luonnonhoitotoimenpiteiden toteutusta. Viljelijöiden erikoistuminen luonnonhoitohyötyihin voisi muodostaa kannattavan yhdistelmän ympäristönsuojelun ja maatalouden elinkeinon välillä.

Osallistujien mukaan tasapaino asutun ympäristön, elinkeinon ja ennallistamisen välillä on löydettävä siten, että toimenpiteet etenevät rinnakkain ja vaikutukset arvioidaan kokonaisuutena. Yhteistyö ja eri näkökulmien huomioiminen ovat keskeisiä, jotta vältetään siiloutuminen ja edistetään yhteisten ratkaisujen löytymistä. Ennallistamisen tulee perustua paikalliseen ja alueelliseen yhteistyöhön ja avoimuuteen, eikä lainsäädännöllisiä tai epävirallisia rajoituksia, kuten käyttörajoituksia tai kaavamutoksia, tule lisätä ilman asianmukaista korvausta. Suojelutoimien laajuus on huomioitava yksityisten maanomistajien taloudellisessa asemassa, sillä esimerkiksi erot suojavyöhykkeiden leveydessä voivat aiheuttaa merkittäviä taloudellisia vaikutuksia. Epävarmuus tulevista rajoituksista voi johtaa ennakoiviin hakuksiin, mikä edelleen heikentää ennallistamisen tavoitteiden toteutumista.

Keskusteluissa myös epäiltiin ennallistamisen elinvoimavaikutuksia maaseudulla. Todettiin esimerkiksi, että sen vaikutukset näkyvät eri aikajäniteillä: osa on välittömiä, kuten urakointi, työmäärä, osaamisen tarve ja kustannukset, mutta monet hyödyt, kuten virkistysarvot ja kalakantojen paraneminen, voivat kestää vuosia tai jopa vuosikymmeniä ennen kuin ne realisoituvat. Perinnebiotoopit vaativat jatkuvaa hoitoa, kun taas suometsien ennallistaminen ja

suojelualueet vähentävät alueen taloudellista toimintaa pitkällä aikavälillä. Työllisyys- ja talousvaikutukset ovat osin lyhytaikaisia ja liittyvät toteutusvaiheeseen, minkä jälkeen alueet toimivat itsenäisesti vähemmällä ihmispanoksella. Talousmetsän käytön ulkopuolelle jättäminen voi merkitä, että pitkän aikavälin taloudelliset hyödyt jäävät aluetalouteen saamatta, vaikka luontoarvot paranevat. Haittojen korjaaminen aiheuttaa kustannuksia, mutta tarkastelussa on tärkeää huomioida, että luonto tarjoaa arvoja ja hyötyjä, jotka ulottuvat taloudellisten näkökulmien yli.

Ennallistamisen kustannukset vaihtelevat luontotyypeittäin: perinnebiotooppien ennallistaminen ja hoito on kalliimpaa, kun taas soiden ennallistaminen oja tukkimalla on edullista. Koska rahoitus on rajallista, ennallistamisessa tarvitaan priorisointia, joka voi perustua poliittisiin tai hallinnollisiin päätöksiin sekä alueellisiin luontoarvoihin. Suunnittelun tulee olla laaja-alaista ja yhtenäistä, mutta paikallisista lähtökohdista liikkeelle lähtevää ja yhteissuunnittelua hyödyntävää. Tilusjakojen tarkastelu ja yhteishankkeet tilojen kesken tukevat tasapuolista korvausten ja kustannusten jakoa, ja ulkopuolinen arvioija voi varmistaa oikeudenmukaisuuden. Mallia voidaan hakea 1960–1990-lukujen kuivatushankkeista, joissa suuret yhtenäiset lohkot mahdollistivat tehokkaan viljelyn.

Ennallistaminen muuttaa maaseudun ja saariston elinkeinoja, ja aiemmin tehtyjen ojitusten korjaaminen voi tuntua ristiriitaiselta yhteiskunnan arvojen muuttuessa. Tukimuotojen oikeudenmukaisuus herättää ristiriitoja, sillä nykyisten toimien laajentaminen, kuten luomuviljely, eroavat merkittävästi raskaiksi koetuista toimista, kuten kosteikkojen perustamisesta. Oikeudenmukaisuuden näkökulma nousi esiin erityisesti tilanteissa, joissa karjatilat kokivat tukien saamisen edellyttävän merkittävää työmäärää, kun taas osa-aikaviljelijöille vastaavat tuet olivat saavutettavissa huomattavasti pienemmällä panoksella. Kustannukset ja hyödyt jakautuvat epätasaisesti, mikä lisää jännitteitä.

Ennallistamisen aluetaloudelliset vaikutukset ovat merkittäviä: kosteikkoviljelyn ja suojeltujen alueiden arvonlisä voi valua maakunnan ulkopuolelle, eikä luontomatkailu aina korvaa menetettyä tuotantoarvoa. Tietyillä alueilla metsäteollisuuden investoinnit tarvitsisivat turvemailta saatavaa puuainesta, ja laajamittaiset ennallistamistoimet voivat vaikuttaa teollisuuden raaka-aineen saantiin erityisesti Pohjois-Suomessa. Soiden ennallistamisen jälkeen alueen tulovirta ei välttämättä jatku totutusta tuotannollisesta toiminnasta, mikä edellyttää vaihtoehtoisten elinkeinopolkujen kehittämistä. Kuntien elinvoimatoimen tuki ja kannustimet ennallistamiseen liittyvien liiketoimintamahdollisuuksien kehittämiseksi ovat tarpeellisia, jotta paikallis- ja aluetalouden rakenteet voivat uudistua hallitusti.

Työpajoissa korostettiin ennallistamiseen liittyvän viestinnän ja tiedon riittämättömyyttä sekä tarvetta tuottaa materiaalia. Etenkin ruotsinkielisen tiedottamisen puute tuotiin esiin. Lisäksi soiden ennallistamisen osalta painotettiin seurantatiedon merkitystä, jotta aluekohtaisesti soveltuvia käytäntöjä voidaan kehittää ja ottaa käyttöön.

5.2.2. Tukijärjestelmien kehittäminen ja ennallistamisen mahdollisuudet maataloudessa

Byrokratia ja tukijärjestelmien ehdot voivat olla liian raskaita, mikä estää monia toimijoita osallistumasta: esimerkiksi kosteikkoinvestointien tukikelpoisuuden ehdoissa on epäselvyyttä tulokinnassa. Oikeudenmukaisen siirtymän rahaston (JTF) hankkeiden monimutkaiset ehdot koetaan erityisen haastaviksi. Lisäksi ohjeistukset voivat olla ristiriitaisia: perinnebiotooppien

hoidossa korostetaan avoimen maiseman säilyttämistä, kun taas metsäalan ohjeet painottavat suojavyöhykkeiden puuston säilyttämistä vesistöjen, esimerkiksi pienten norojen varrella.

Nykyinen tukijärjestelmä suosii nurmiviljelyä viherryttämisen- ja hiilensidontavaatimusten vuoksi, mutta ilman kotieläintuotantoa laidunnushyödyt jäävät toteutumatta, jolloin ekologinen vaikutus on rajallinen. Yhteisen maatalouspolitiikan valmisteilla oleva CAP-asetus herättää kysymyksen siitä, voidaanko rahoitusta tulevaisuudessa ohjata siten, että ennallistamiseen panostavat tilat hyötyisivät nykyistä enemmän. Ennallistamisen haasteita lisäävät kotieläintalouden maantieteellinen keskittyminen, maatilojen taloudellinen kriisi sekä työmäärän kasvu suurenevilla tiloilla. Mahdollisia ratkaisuja voisivat olla uudet teknologiat, kuten virtuaaliadat, sekä asenteiden muutos maatalouden ja luonnonhoidon yhdistämiseksi. Kotieläintuotannon lähes täydellinen katoaminen Etelä-Suomesta on heikentänyt perinnebiotooppien ja metsälaidunnuksen säilymistä, mutta turve- ja sulfaattimaiden mahdolliset käyttörajoitukset voivat siirtää kotieläintuotantoa takaisin alueelle. Laidunnuspalkkio ruovikoille voisi kannustaa tiloja ottamaan karjaa takaisin alueille, joilla sitä ei ole, ja näin edistämään luonnon ennallistamista.

Suomessa maatalous on historiallisesti ollut perheviljelmiin perustuvaa, eli tilat ovat olleet suhteellisen pieniä ja omistajaperheen hoidossa. Viime vuosikymmeninä tilakoko on kasvanut, tilojen määrä vähentynyt ja rakenteellinen kehitys suosii suuria tiloja. Ennallistaminen vaatii työtä, aikaa ja investointeja, joita suuret tilat eivät välttämättä pysty toteuttamaan, koska niiden resurssit kohdistuvat tuotannon tehostamiseen. CAP-tukien luonnonhoitoraha voisi vauhdittaa ennallistamishankkeita, jos alueelliset organisaatiot ottaisivat vastuun suunnittelusta ja toteutuksesta yksittäisten toimijoiden sijasta. Leader-rahoituksella ja muilla maaseudun kehittämistoimilla voidaan tukea myös pienimuotoista yritystoimintaa, esimerkiksi koneinvestointeja ympäristöteemoihin. Turvepeltojen jälkikäyttöön, kuten lintukosteikkoihin, liittyvät kokemukset ovat hyviä, mutta laajempi luonnonhoito ja perinnebiotooppien säilyttäminen edellyttävät EU:n yhteisen maatalouspolitiikan kehittämistä. Tarvitaan erikoistumista luonnonhoitoon ja toimivia tukimalleja, jotta yrittäjät voivat panostaa laidunnukseen ja monimuotoisuuden edistämiseen, mikä tukee myös huoltovarmuutta.

Neuvo-palvelussa voitaisiin lisätä tietoisuutta ennallistamistoimista ja konkreettisista esimerkeistä maatalousyrittäjille. Tukijärjestelmissä tarvitaan pitkäjänteisyyttä, sillä toimivia malleja ei tulisi muuttaa kesken kauden: esimerkiksi perinnebiotooppien ja suojavyöhykkeiden tukien heikentyminen sekä Neuvo-rahoituksen loppuminen vaikeuttavat tiedon jakamista ja ennallistamistoimia. Lisäksi olisi tunnistettava maahanmuuttajien merkitys työvoimareservinä maataloudessa ja ennallistamistoimissa.

5.3. Keskeiset havainnot maatalouden toimenpiteistä

5.3.1. Maatalousluonnon monimuotoisuus ja perinnebiotoopit

Maatalousluonnon monimuotoisuuden lisääntyessä keskustelussa nostettiin eräänä esimerkkinä peltoluontomatkailun mahdollisuudet. Reunavyöhykkeiden, kivisaarekkeiden ja maise-maelementtien lisääminen parantavat ekologista arvoa erityisesti pölyttäjien ja lintujen kannalta sekä lisäävät maiseman vetovoimaa. Samalla nämä piirteet ja rakenteet kuitenkin heikentävät viljelytehokkuutta, mikäli ne sijaitsevat peltolohkojen keskellä. Ilmaston lämpeneminen ja kasvava lämpösumma mahdollistavat syysviljojen viljelyn entistä pohjoisempana, mutta uusien kasvilajien käyttöönotto äärialueilla lisää satovahinkojen riskejä.

Monimuotoisemmat pellot houkuttelevat runsaasti muuttolintuparvia, mikä voi lisätä lintuinfluenssan leviämiskäskyä. Tämä puolestaan saattaa uhata siipikarjan ulkonapitoa ja johtaa tiukempaan sääntelyyn sekä ammattimaisessa että harrastelijoiden siipikarjanpidossa.

Suurpetojen aiheuttamat riskit koettiin myös ongelmallisiksi laiduntavien eläinten kannalta. Laidunnuksen väheneminen voi johtaa arvokkaiden elinympäristöjen umpeenkasvuun ja lajiston köyhtymiseen. Lisäksi suurpetoriskit lisäävät maatalousyritysten taloudellista epävarmuutta vahinkojen ja ennaltaehkäisytoimien kustannusten vuoksi. Erityisen paljon ongelmia on lampaiden laiduntamisessa perinnebiotoopeilla. Lammastalouden kannattavuus on tiukoilla, ja isot, toistuvat petovahingot tekevät liiketoiminnasta arvaamatonta. Kaivataan kipeästi uusia ratkaisuja, mallia voisi ottaa maista, joissa lampaiden ja vuohien laidunnus on yleistä. Nykytilanne voi kärjistä sosiaalisia jännitteitä maaseutuyhteisöissä, erityisesti alueilla, joilla tuotantoelävahingot ovat kasvaneet merkittävästi. Pelkkä nurmen käyttö kesantokasvina koettiin tehottomaksi resurssien käytöksi, sillä sen hyödyt koettiin rajallisiksi. Lisäksi kesantojen vaikutus maisemaan arvioitiin osin kielteiseksi, mikä heikentää niiden hyväksyttävyyttä maisemanhoidon näkökulmasta.

Perinnebiotoopit nähdään maisemallisesti arvokkaina, ja niiden arvioidaan edistävän matkailua sekä kylien yhteisöllisyyttä. Jatkossa alueiden perustamiseen ja hoitoon tarvitaan erikoistunutta monimuotoyrittäjyyttä, mikä voi lisätä työpaikkoja maaseudulla. Perinnebiotooppien alan laajentamiseen liittyy kuitenkin merkittäviä haasteita. Keskusteluissa todettiin, että tietoisuus perinnebiotooppien merkityksestä on edelleen vähäistä, mikä johtaa ennallistamistoimien puutteeseen. Lisäksi eläintilojen vähäinen määrä eteläisemmässä Suomessa, tukitasojen riittämättömyys suhteessa työmäärään sekä meneillään olevan tukikauden aikana tiukentuneet kriteerit heikentävät viljelijöiden motivaatiota ennallistamiseen. Laaja-alaisten perinnebiotooppien hoito voi johtaa tarpeeseen lisätä laiduntavien eläinten määrää, mikä puolestaan kasvattaa rehuntuotannon tarvetta ja kiristää kilpailua peltopinta-alasta.

5.3.2. Turvepellot ja kosteikot

Turvepeltojen määritelmällä voi olla merkittäviä, paikallisia ja yrittäjäkohtaisia taloudellisia vaikutuksia, kuten viljelykelpoisuuden heikkeneminen, lisäkustannukset ja tukien menetykset. Nämä riskit eivät jakaudu tasaisesti eri alueiden ja tilojen kesken. Kosteikkoviljelyä ei tällä hetkellä pidetä toimivana vaihtoehtona, sillä viljeltäviä satokasveja on vähän, ja markkinat puuttuvat. Tällä hetkellä esimerkiksi ruokohelven ainoa toimiva käyttötarkoitus on kuivikkeena omalla tilalla, jolloin se syrjäyttää turpeen käyttöä. Koepelloilla vedenpinnan nousu on ollut epätasaista, mikä vaikeuttaa viljelyä tavanomaisilla koneilla. Kosteikkoviljelyn ei katsota soveltuvan myöskään laiduntamiseen märkyytensä vuoksi, se estää nurmiviljelyn ja heikentää rehuomavaraisuutta erityisesti tasaisilla alueilla, joilla vesitys voi ulottua naapurilohkoille. Näistä syistä viljelijät eivät ole halukkaita investoimaan kosteikkoviljelyyn nykyisessä tilanteessa.

Sen sijaan kosteikkojen rakentaminen turvepelloille tai joutomaille ei-tuotannollisen tuen avulla on tuottanut hyviä kokemuksia ja parantanut maa- ja metsätalouden vesiensuojelua. Tämä on lisännyt urakointia ja luonut uusia työpaikkoja. Hyvällä ohjauksella koneyrityksiltä löytyy tarvittavaa osaamista, mutta kilpailutuksessa tarvitaan enemmän liiketoimintaosaamista.

Tuotannon tehokkuutta voidaan parantaa maatalousmaan vaihtojärjestelyillä (tilusjärjestely), sillä intensiivinen maatalous tarvitsee peltoalaa. Pellonomistuksen uudelleenjärjestelyt

mahdollistavat turvemaista luopumisen ja pienentävät ympäristökuormitusta. Turvepeltojen pitäminen viljelyksessä ja turvemaiden ennallistaminen metsissä on osallistujien mielestä erityisen perusteltua alueilla, kuten Pohjois-Pohjanmaalla, joissa on laajoja ojitettuja turvemaita. Tässä yhteydessä keskustelijat toivat esiin kansallisen kokonaisturvallisuuden ja huoltovarmuuden.

Lisäksi on tärkeää säilyttää mahdollisuus puhdaskauran viljelyyn ja siihen liittyvään liiketoimintaan, sillä kyseessä on merkittävä vientituote (gluteeniton kaura), joka edellyttää viljatonta viljelykiertoa. Tämän koetaan vaikuttavan suoraan maatalouden kilpailukykyyn.

5.4. Keskeiset havainnot metsätalouden toimenpiteistä

5.4.1. Ennallistamisen merkitys ja vaihtoehtoiset näkökulmat

Metsänhoidon menetelmistä keskusteltiin monimuotoisuuden ja maiseman kehityksen näkökulmasta. Kategorisia kieltoja metsänkäsittelyyn ei toivottu. Esimerkiksi avohakkuut nähtiin tavallaan sukkession alkupisteenä, ja sellaisenaan soveltuvan erityisesti vanhoissa kuusikoissa, kunhan menetelmä ei muodostu vallitsevaksi hoitotavaksi. Vaikka avohakatut alueet näyttävät alkuvaiheessa yksipuolisilta, monimuotoisuus lisääntyy muutaman vuoden kuluessa ja maisema muuttuu. Kokonaisuutena todettiin, että hyvä talousmetsänhoito laajalla alueella on luonnon kannalta hyödyllisempää kuin pienten suojelualueiden perustaminen.

Erityisesti monipaikkaiset asukkaat korostivat maiseman ja luonnon merkitystä maalla asumiselleen. Heidän keskuudessaan oli kuitenkin myös ymmärrystä talousmetsänhoidolle, sillä moni omistaa itsekin metsää. Vapaa-ajan asukkaat osallistuvat usein yhteistyössä maanomistajien kanssa rantavesiensä ja -maisemansa hoitoon, jos sellainen mahdollisuus tarjoutuu. Järvialueilla pidetään suuren uhkana kaivosyhtiöiden maavarauksia isoiksi avolouhoksiksi.

Ennallistamisen sosiaaliset vaikutukset nousivat keskusteluissa esiin monin tavoin. Ennallistaminen voi olla henkinen taakka sukupolvelle, joka aikanaan ojitti suot ja raivasi pellot, minkä vuoksi sen tulisi monien keskustelijoiden mielestä perustua vapaaehtoisuuteen. Hyväksyttävyyttä voidaan lisätä yhteisöllisellä osallistumisella ja kustannusten jakamisella myös niille, jotka eivät maata omista, mikä tarkoittaa käytännössä korvausten maksamista verorahoista.

Julkisyhteisöt omistavat paikoin merkittäviäkin metsäalueita. Työpajassa mukana ollut seurakunnan edustaja kertoi, että heidän useamman tuhannen hehtaarin metsäomaisuuttaan hoidetaan vastuullisesti enimmäkseen talousmetsinä, millä on seurakunnassa yleinen hyväksyttävyyttä. Sen lisäksi on seurakunnan arvojen mukaista suojella vapaaehtoisesti arvokkaita luontokohteita. Se on aloitettu taloudellisesti vähämerkityksisemmistä kohteista. Lisäksi kyseinen seurakunta on järjestänyt metsissään ennallistamispäivän paikallisille turveyrittäjille. Julkisyhteisöjen esimerkki ja aktiivisuus metsänhoidossaan on syytä tunnistaa osana luonnon ennallistamisen kokonaisuutta.

Taloudelliset ja rakenteelliset muutokset vaikuttavat myös ennallistamisen toteuttamiseen. Markkinamuutokset, kuten tuulivoiman lisääntyminen ja puun kysynnän väheneminen voivat lisätä kiinnostusta metsien suojeluun. Samalla on huomioitava epäoikeudenmukaisuuden kokemukset, joita syntyy, kun maatiloilta kielletään metsänraivaus esimerkiksi metsäkatoasetuksen vuoksi, mutta teollisuus, sähkönsiirtoyhtiöt ja tuulivoimahankkeet voivat raivata metsää. Näiden tekijöiden vuoksi ennallistamisen suunnittelussa tarvitaan tasapainoa ekologisten,

taloudellisten ja sosiaalisten näkökulmien välillä. Koettiin, että mikäli toimijoita kohdellaan eri tavoin, se pitää pystyä perustelemaan läpinäkyvästi ja sille tulee saada hyväksyntä siellä, mihin vaikutus kohdentuu. Maan- ja luonnonkäytön erilaiset säännöt eri toimijoille vahvistavat alueellisen epäoikeudenmukaisuuden tunnetta, jonka kansallista merkitystä ei tule aliarvioida.

Maa- ja metsätaloudessa on ollut jo pitkään erilaisia ennallistamistoimia, ja työpajoissa todettiin asiassa edetyn. Ennallistamisasetus voi vauhdittaa tätä kehitystä. Ennallistamisen myötä yksityisille metsänomistajille avautuu mahdollisuuksia hyödyntää METKA-tukia (Metsätalouden kannustejärjestelmä) ja luonnonhoitohankkeita erityisesti heikkotuottoisilla alueilla, joilla perinteinen talousmetsätalous ei ole kannattavaa. Tukien hakuprosessin tulee olla selkeä ja saavutettava, sillä nykyisestä METKA-tukihausta oli vaikutelma byrokraattisena, monimutkaisena ja niukasti tarjolla olevana rahoituksena. Monet talousmetsien hoitotoimet tukevat ennallistamista, ilmasto- ja monimuotoisuutta, mikä luo pohjaa vapaaehtoisille ennallistamiskohteille. Näitä kohteita löytyy todennäköisesti riittävästi, kun tukitaso on sopiva ja toimenpiteet perustuvat pelkän ylhäältä annetun paikkatiedon sijasta metsänomistajien paikalliseen asiantuntemukseen. Ennallistamistoimet voivat myös parantaa kaivinkoneurakoitsijoiden työllisyyttä, sillä töitä voidaan tehdä talviaikaan ja kohdistaa kitu- ja joutomaille silloin, kun muuta työtä on vähän. Luonnon ennallistaminen korostaa talousmetsien hoidossa yhteistöiminnan kehittämistä ja alueellista metsänhoidon suunnittelua.

Keskustelut toivat esiin erilaisia näkökulmia luonnon itseisarvosta ja ennallistamisen tavoitteista. Yksittäinen osallistuja varoitti, ettei Suomen tulisi pyrkiä etenemään tässä asiassa EU:n etujoukkona. Esitettiin myös näkemys, jonka mukaan luonto ei häviä ihmisen toiminnan seurauksena, vaan vain muuttuu ja mukautuu toisenlaiseksi. Luonto sopeutuu jatkuvasti muuttuviin olosuhteisiin, mikä korostaa sitä, että paluu menneeseen ei ole realistinen tavoite ilmastomuutoksen ja kasvillisuusvyöhykkeiden muutosten vuoksi. Osallistujan mukaan talousmetsät ja ojitetut suot voivat ajan myötä kehittyä arvokkaiksi ympäristöiksi, vaikka ennallistaminen ei palautakaan luontoa aivan alkuperäiseen tilaansa.

5.4.2. Luonnonmetsät valtion suojelussa ja suometsien ennallistaminen

Metsäluonnon ennallistamisessa toivottiin, että se tapahtuisi ensi sijassa valtion metsissä, jotta taloudelliset vaikutukset yksityisten omistamiin metsiin jäisivät pienemmiksi. Edustavimmat ja laaja-alaisimmat luonnonmetsät ovat nykyään Itä- ja Pohjois-Suomessa. Etelä-Suomen korpityypit ovat uhanalaisia, mutta ojittamattomia korpia on jäljellä vain vähän ja ne ovat usein pienialaisia. Pelkkä niiden suojelu ei riitä turvaamaan monimuotoisuutta, minkä vuoksi katse on suunnattava myös ojitetuille, ennallistamiskelpoisille alueille. Näillä kohteilla ennallistaminen on kustannustehokasta ja tukee luontotyyppien palauttamista. Tämä lähestymistapa nähtiin keinona yhdistää ekologiset tavoitteet ja käytännön toteutus kustannuksia halliten.

Valtion suojelualueiden lisääntyminen voi rajoittaa metsästystä ja siten vaikuttaa paikalliseen hyväksyttävyyteen, vaikka osa ihmisistä arvostaa myös suojeltua luontoa ilman metsästysmahdollisuuksia. Ennallistamisen painopisteen osalta keskusteluissa korostettiin, että intensiivisesti viljellyillä alueilla vettämistoimet tulisi kohdistaa ensisijaisesti metsätalouskäyttöön kelpaamattomille alueille, kuten esimerkiksi Pohjois-Pohjanmaan metsänhoitoon kelpottomille soille (arviolta 185 000 ha) sekä käytöstä poistuneille turvetuotantoalueille. Suometsät nähdään täten turvepeltojen joustoalueena.

Soiden ennallistamisessa olennaista on, miten se tehdään. Maaseutunäkökulmasta vahingollista on, jos vesi nostetaan niin korkealle, että edes eläimet (kuten porot tai hirvet) eivät voi niillä kulkea, eikä monikäyttö, kuten marjojen poimiminen enää onnistu. Metsähallituksen luontopalvelut ovat ennallistaneet huomattavia aloja, kun taas metsätalouspuolella toimet ovat toistaiseksi selvästi pienempiä. Ojien tukkiminen ja vedenpinnan maltillinen nosto nähtiin kustannustehokkaana ja yksinkertaisena menetelmänä, joka ei vaadi raskaita ja kalliita toimia. Myös valtion maiden suometsien ennallistaminen tulisi suunnitella yhdessä paikallisten kanssa, jotka tuntevat seudun ja sen monikäytön.

Keskusteluissa nousi esiin myös huoli siitä, että ennallistaminen voi vaikuttaa tieyksiköintiin, erityisesti yksityisteillä, kun valtion mailla talouskäyttö vähenee. Ratkaisuksi ehdotettiin metsämaan hehtaareiden käyttöä yksiköinnissä.

Paikallisyhteisöt, kuten metsästysseurat, voivat edistää ennallistamisen hyväksyttävyyttä ja monimuotoisuutta perustamalla kosteikkoja, jotka parantavat lintukantoja ja samalla metsästyshetkimäisiä. Keskusteluissa tuotiin esiin myös näkökulma, että kauriiden, erityisesti valkohäntäkauriin metsästäminen voidaan nähdä osana ennallistamista. Lisäksi todettiin, että ennallistaminen voi lisätä hyönteisten, kuten sääskien, määrää.

5.4.3. Lehdot ja niiden hoidon erityispiirteet

Keskustelujen perusteella lehdot koetaan arvokkaiksi ja monimuotoisiksi, mutta usein pienialaisiksi luontokohteiksi. Suojelu yksin ei riitä turvaamaan niiden monimuotoisuutta, vaan hoito on välttämätöntä myös talousmetsissä. Hoito voidaan toteuttaa luonnonmukaisilla hakkuuvoilla ja arkimetsänhoidon menetelmillä. Jalopuulehdot, kuten tammetsät, vaativat valoa ja ovat herkkiä kuusettumiselle, mikä edellyttää jatkuvaa hoitoa. Tammen levinneisyys ulottuu nykyisin jopa Oulun seudulle, joten hoitotarve koskee laajaa aluetta. Metsänomistajille tarvitaan selkeää ohjeistusta ja tietoa kustannustehokkaista menetelmistä. Lehtojen ja harjujen monimuotoisuus ei säily ilman aktiivisia toimenpiteitä, joten hoito tulee integroida talousmetsien käsittelyyn riittävän osaamisen ja tiedon avulla.

Riistakantojen hallinta nousi keskusteluissa merkittäväksi tekijäksi lehtojen hoidossa. Ylisuuret peura- ja kauriskannat estävät lehtipuiden uudistumista, mikä tekee esimerkiksi koivun istutuksesta riskialtista ja vaikeuttaa sekapuuston muodostumista. Lisäksi vieraslajit, kuten minkit ja supikoirat, vaikuttavat lintukantoihin. Riistakantojen hallinta on siten olennainen osa sekä metsänhoitoa että ennallistamista. Kaikkineen ennallistaminen vahvistaa nimenomaan pienriistan elinoloja.

Sekametsät ovat toivottavia sekä luonnon monimuotoisuuden että ilmastonmuutoksen aiheuttamien tuhoeläinriskien hallinnan kannalta. Lisäksi vesakoituminen heikentää maisemien avoimuutta ja viihtyisyyttä erityisesti ranta- ja jokimaisemissa. Tasapainoinen metsänhoito, joka tukee monipuolisuutta ja säilyttää maiseman arvot, on siten keskeinen osa lehtojen ja sekametsien hoidon kokonaisuutta.

Saaristossa lehtojen hoitoon liittyy erityisiä haasteita. Maisemaa muokkaavat umpeenkasvu ja puuston lisääntyminen, mikä on vähentänyt perinnebiotooppien avoimuutta. Ennallistamisen kohdentaminen saaristossa herättää kysymyksen siitä, tulisiko painopiste olla talousmetsissä vai maisemassa. Nykyinen metsätalous saaristossa voi johtaa kertaluonteisiin laajoihin hakkuuihin, kun koneet tuodaan saarille, mikä poikkeaa aiemmasta pienimuotoisesta hakkuutavasta.

Tarvitaan arkimetsänhoidon työkaluja, jotka mahdollistavat jatkuvan ja hallitun hoidon sekä edistävät metsien luonnontilaisuutta ja monimuotoisuutta.

5.4.4. Harjut, erityiskohteet ja luonnontuotteet

Harjuluonnon, erityisesti paahteisten rinteiden luonnon ennallistaminen voi tarkoittaa paikallisesti tiukkojakin rajoituksia. Euromääräinen vaikutus hehtaaria kohden on merkittävästi suurempia kuin esimerkiksi puustoisten soiden ennallistamisessa, mutta se ei välity niinkään puuston myynnin, vaan mahdollisten rakentamisrajoitusten kautta. Maaseutuvaikutus liittyy tällöin siis maiseman hyödyntämiseen asumistarkoituksessa.

Samalla todettiin, että harjujen paahdeympäristöissä etenkin harrastajametsänomistajat suojelevat mielellään heille maisemallisesti ja luontona arvokkaita osia. Vähätuottoiset luontotyypit, kuten kitukankaat, kannattaa suojella, koska niistä ei synny taloudellista menetystä.

Harjumetsien yhteydessä keskusteluissa korostettiin niiden reunamuodostumien kuten Salpausselän muinaisrantojen tiukkaa suojelua. Ne edustavat muinaisen Itämeren eri vaiheiden rantavyöhykkeitä ja ovat ekologisesti arvokkaita, mutta puuntuotoltaan heikkoja. Metsäkoneiden käyttö muinaisrannoilla aiheuttaa merkittävää vahinkoa ilman taloudellista hyötyä, joten niiden säilyttämiseksi tarvitaan selkeät suojelutoimet, jotka ovat yhdistettävissä harjumetsien ennallistamiseen.

Luonnon ennallistamisen suhde luonnontuotealaan nähtiin ensi sijassa myönteisenä. Lähtökohtaisesti ennallistaminen vahvistaa monipuolista, tervettä luontoa ja palauttaa heikentyneitä ympäristöä, mikä mahdollistaa luonnontuotteiden kestävä tuotannon. Vaikutukset kuitenkin vaihtelevat, sillä esimerkiksi suoluonnon ennallistaminen on omiaan parantamaan esimerkiksi hillan ja karpalon kasvua. Toisaalta sukcession päätevaiheen vanha metsä on varjainen, mikä ei ole eduksi esimerkiksi mustikalle tai puolukalle. Maaseutuyrittäjyydessä luonnontuotteet ja luontoon liittyvät palvelut ovat usein koko elinkeinon perusta. Alalla on paljon naisyrittäjyyttä, millä on merkitystä, kun maaseudulta siirretään esimerkiksi sote-alan naisvaltaisia työpaikkoja maakuntien kaupunkeihin. Luonnontuoteyrittäjyyden lisäksi tarjotaan luonto- ja ympäristökasvatustilaisuuksia, joita myydään myös kansainvälisille kouluryhmille. Luontomatkailu on sesonkiluonteista toimintaa, mikä erottaa sen maataloustuotannosta. Metsien ennallistamistavoissa olisi tästä syystä syytä hyvä ottaa huomion luonnontuotteiden ja luontoyrittäjyyden näkökulma, ja välttää sellaisia toimia, jotka vähentävät monihyötyisyyttä.

Paikalliset kulttuuri- ja luontoarvot ovat merkityksellisiä, ja niiden huomioiminen metsäsuunnittelussa edellyttää tarkkoja pinta-alatietoja ja tiivistä yhteistyötä. Esimerkiksi seurakuntien omistamilla mailla otetaan huomioon yksityisesti suojellut alueet, vesistöjen suojakaistat ja erityiskohteet, kuten kirkko- ja hautausmaat, mutta suunnittelijoiden vähyyys ja erityisosaamisen puute vaikeuttavat kilpailutusta. Tavoitteena seurakunnalla on saada nämäkin hehtaarit näkyviin suojelualueina. Kirkko- ja hautausmaat tulee huomioida myös kaupunkiluonnon ennallistamisessa.

5.5. Keskeiset havainnot vesistöjen ennallistamisesta

5.5.1. Virtavesien ennallistamisen mahdollisuudet ja haasteet

Ennallistamistoimien kalataloudelliset vaikutukset arvioitiin myönteisiksi, erityisesti vaelluskalannat vahvistuvat. Hyödyt kohdistuvat erityisesti virkistyskalastukseen. Ammattikalastukseen todettiin vaikutusten olevan ovat melko vähäisiä, ehkä muikkua lukuun ottamatta. Kuhaa ja ahventa humuspitoiset, sameat vedet ovat jopa suosineet. Vesistöissä ennallistaminen ja kunnostukset ovat jo käynnissä, mutta niiden volyymi kasvaa asetuksen myötä. Metsähallituksen luontopalvelut on toteuttanut kunnostuksia pitkään, ja toimintaan liittyy laaja verkosto, jossa yhdistyvät rahoitus, asiantuntijaosaaminen (esimerkiksi kalatalouskeskukset), paikalliset osakaskunnat ja urakoitsijat. Kun virtavesiä ennallistetaan, yhteys aliseen vesistöön on otettava huomioon, ja osoitettava, että toimet toteutetaan niin, ettei niistä ole sinne haittaa.

Koulutetut kaivinkoneyrittäjät voivat toteuttaa virtavesien kunnostustöitä tehokkaasti. Rahoitusta on saatavilla, mutta hankkeet edellyttävät laajoja ja huolellisia suunnitelmia. Vesistöjen ennallistaminen alueilla, joissa virtaamaa säätelee vesivoima, vaatii tarkkaa yhteensovittamista, sillä vedenpinnan vaihtelut, energiantuotanto ja huoltovarmuus on otettava huomioon tasapainoisten ratkaisujen löytämiseksi. Henkilöresurssit ja osaaminen ovat kriittisiä tekijöitä: ennallistaminen kannattaa aloittaa vapaasti virtaavista peratuista joista, mutta suurin haaste on resurssien ja osaavan työvoiman puute, sillä nykyinen asiantuntemus ei riitä kattamaan kunnostustarpeiden laajuutta. Tarvitaan lisää urakoitsijoita sekä sisävesien ennallistamiseen oma koulutusosio, jossa samassa ohjelmassa ovat ennallistamistoimijat, suunnittelijat, ohjaavat asiantuntijat ja konekukset, jotta yhteistyö paikallisten toimijoiden välillä vahvistuu. Myös luontokartoittajia tarvitaan lisää.

Koneurakoinnissa haasteena on kokeneiden tekijöiden vähyys, nuorten osaamisen puute ja rahoituksen rajallisuus, mikä korostaa oikean urakoitsijan valinnan ja selkeän ohjeistuksen merkitystä. Konekantaa on riittävästi pienin päivityksin, ja kaluston monikäyttöisyys sekä vaihtoehtoisten menetelmien, kuten niiton ja ruoppauksen, harkinta ovat tärkeitä, vaikka niiton haittana on lyhyt työajanjakso ja suuret investoinnit. Virtavesien kunnostusta voidaan toteuttaa samanaikaisesti soiden ja valuma-alueiden ennallistamisen kanssa, mikä tehostaa työtä ja parantaa laatua. Urakoitsijoita ja konekalustoa on jonkin verran saatavilla, mutta suurin pulonkaula liittyy suunnittelijoiden puutteeseen, erityisesti kosteikkokohteilla, joille ei ole riittävästi osaajia, koska huippusuunnittelijat ovat sidottuina suuriin kärkihankkeisiin. Virtavesien kunnostamisessa on jo liikkeellä suuria kansainvälisiä toimijoita, kuten Uponor. Kuntien elinvoimatoimia kannattaa kohdentaa paikallisten urakoitsijoiden liiketoimintaosaamiseen, jotta toimiala pysyisi paikallisten käsissä ja tuottaisi talouden kerrannaisvaikutuksia maaseudun talouteen.

Ennallistaminen tarjoaa maaseudulle työllisyys- ja yrittäjyysmahdollisuuksia, ja ammattioppilaitosten tulisi valmistaa nuoria koneurakoitsijoita vastaamaan kasvavaan tarpeeseen. Laajojen suoalueiden ennallistaminen herättää huolta vesistökuormituksesta ja kalatalousriskeistä, ellei suunnittelu, rakenteiden laatu ja paikallisten osallistaminen ole riittävää. Kokemusten perusteella paikallisten osallistamisessa on parannettavaa, mikä korostaa tarvetta kehittää vuorovaikutusta ja yhteissuunnittelua.

5.5.2. Meriluonnon ennallistaminen

Meriluontoon liittyvässä keskustelussa painotettiin, miten suotuisa ympäristö voi luoda uusia mahdollisuuksia, kuten saaristo- ja maaseutumatkailua, mutta myös näihin liittyy potentiaalisia haittoja. Kalankasvatus ja maatalous ovat molemmat alueen keskeisiä elinkeinoja, ja niiden yhteensovittaminen edellyttää taloudellisten, ekologisten ja sosiaalisten tekijöiden huomioimista. Tarvitaan toimintamalleja, jotka pystyvät ratkaisemaan mahdollisia konflikteja ja niiden seurauksia siten, että vesivarat ja ympäristö säilyvät kestävällä tasolla. Kalankasvatuksen kehittämisessä on löydettävä tasapaino tuotannon, luonnonsuojelun ja taloudellisten intressien välillä, mikä vaatii kokonaiskuvan hahmottamista ja pitkäjänteistä suunnittelua.

Merialueilla on jo toteutettu vapaaehtoista yksityistä suojelua ja laajoja hankkeita, kuten Gullkronan merellinen suojelualue, ja vastaavia toimintamalleja voidaan soveltaa maa-alueille. Suojelutoimet parantavat elinympäristön laatua ja virkistyskäyttöä, mutta niiden taloudelliset vaikutukset ovat usein lyhytaikaisia ja voivat pitkällä aikavälillä vähentyä. Merellisillä suojelualueilla haasteena on, että pelkkä suojelu ei kuitenkaan riitä pysäyttämään rehevöitymistä, vaan sen torjuminen edellyttää lisätoimenpiteitä ja laajempia käytännön ratkaisuja. Lisäksi suojelussa koetaan painottuvan linnut, vaikka kalojen merkitystä tulisi korostaa enemmän. Luonnonarvokauppa ja yksityinen rahoitus täydentävät EU:n ja valtion rahoitusta, mutta niiden varaan ei voida täysin nojata, sillä ne perustuvat vapaaehtoisuuteen. Kalankasvatuksesta aiheutuu pistemäistä fosforikuormitusta merialueille, mikä on huomioitava suunnittelussa.

Paikallisten urakoitsijoiden osallistaminen ennallistamistoimiin on haasteellista, sillä he eivät yleensä osallistu avoimiin kilpailutuksiin, mutta suorahankinnalla voidaan lisätä paikallista sitoutumista, sillä kilpailutusten ehdot ovat usein pienille yrittäjille mahdottomia täyttää. Saaristoalueille tarvitaan toimijoita, jotka vastaavat käytännön toteutuksesta, sillä ennallistamisen tulee integroitua luontevasti maatalouden ja kansalaistoiminnan rakenteisiin sen sijaan, että se näyttäytyisi erillisenä toimena. Nuorten mukaan saaminen on keskeistä, ja työ vaatii sekä rahoitusta että käytännön tekijöitä, sillä ennallistaminen on fyysistä työtä, ei pelkkää suunnittelua.

Saaristossa oli aiemmin lupaavia näkymiä luonnonhoitoon erikoistumisesta, ja useat yrittäjät olivat valmiita panostamaan eläimiin tätä tarkoitusta varten, mutta kehitystä hidastivat hallinnolliset ristiriidat. Luonnonlaidunten hyödyntäminen lihantuotannossa tukisi sekä monimuotoisuutta että huoltovarmuutta, mikä tulisi huomioida tulevassa politiikan suunnittelussa.

Sekä virtavesien että meriluonnon yhteydessä korostui se, mitä tapahtuu pelloilla, metsissä ja soilla. Niistä kulkeutuvat ravinteet ja kiintoaineet heikentävät veden laatua ja vesiluontoa perustavalla tavalla. Yksittäiset vesiluonnon ennallistamistoimet jäävät vaikutuksiltaan vähäisiksi, ellei ennallistamiseen saada riittävän kokonaisvaltaista, systemaattista otetta.

5.6. Kansallisen tason ohjaus- ja asiantuntijatyöpaja

5.6.1. Ennallistamisen alueellinen ja paikallinen toteuttaminen

Kansallisen tason työpajassa keskusteltiin paikallisissa työpajoissa esitetystä ehdotuksesta, että luonnon ennallistamisessa tulisi yhdistää yleistason kansallinen tavoiteohjaus alueelliseen ja paikalliseen, käytännön toimijoita vahvasti osallistavaan suunnitteluun ja toimeenpanoon. Tämä koskee luonnollisesti vain sellaisia ennallistamistoimia, joita ei ole tarkoitettu

sovellettavaksi kaikkia koskevaksi, kuten esimerkiksi pysty- ja lahopuun jättämistä talousmetseen. Esimerkiksi valuma-alueperusteinen tarkastelu tarjoaisi luontevan lähtökohdan, mutta olennaista on, että suunnittelu on kokonaisvaltaista ja luontotyyppien rajat ylittävää, jotta vältetään tehottomat, pistemäiset, pahimmassa tapauksessa keskenään ristiriitaiset ennallistamistoimet, ja jotta mukaan saataisiin paikallinen osaaminen ja sitoutuminen.

Sääntelyssä tulisi olla joustovaraa, jotta toimenpiteet voidaan sovittaa paikallisiin olosuhteisiin ja tavoitteisiin. Osallistaminen ei voi nojata pelkästään vapaaehtoiisiin tai talkootyöhön, vaan vaatii ammattimaista organisointia ja rakenteita, jotka madaltavat osallistumiskynnystä. Ehdotusta pidettiin kokonaisuuden kannalta monessa mielessä järkevänä ja ennallistamisen hyväksyttävyyttä tukevana, mutta sen organisointitapa edellyttää uudenlaista ajattelua eri hallinnon tasoilla ja kaikkien toimijoiden kesken. Valmiita rakenteita ei sellaisenaan ole, mutta kyseen tulisivat ensi sijassa jo alueellisesti toimintoja organisoivat ja/tai rahoittavat tahot. Yksi mahdollisuus olisi, että taho voisi vaihdella alueen ennallistamistoimista, toimijoista ja valmiuksista riippuen. Alueellinen/paikallinen koordinoiva taho voisi olla esimerkiksi Leader-ryhmä tai kalatalousalue, mutta sen hyödyntäminen edellyttää selkeitä aluekohtaisia tavoitteita ja riittäviä resursseja.

5.6.2. Taloudelliset ja strategiset edellytykset

Työpajassa todettiin, että ennallistaminen on pitkäaikainen prosessi, joka vaatii realistisen arvon kustannuksista ja resursseista sekä joustavia ratkaisuja muuttuvien maankäyttötarpeiden vuoksi. Taloudellinen hyväksyttävyyden on keskeinen haaste, sillä ennallistaminen tuottaa harvoin välitöntä taloudellista hyötyä. Riskinä on, että suoriin menetyksiin ei ole riittävästi rahaa – tämä voi realisoitua esimerkiksi suojeltavien lehtojen kohdalla, ja se voi johtaa yksittäisissä tapauksissa ns. harmaaseen suojeluun, eli että tätä omaisuuserää ei saa myytyä. Tällaisia tilanteita tulee välttää. Talousmetsien käsittelyyn tulevat muutokset (esim. kuolleen puun ja erikäisten puiden määrä) ovat laajuudessaan mittavia ja niillä on vaikutusta metsistä saatavan raaka-aineen määrään ja laatuun. Puun hinta nousee, minkä tulisi muuttaa puuraaka-aineen hyödyntämistä kohti korkeamman lisäarvon tuotteita, eli talouden rakenteiden tulee muuttua ja sitä tulisi pyrkiä mahdollistamaan.

Tarvitaan uusia taloudellisia mekanismeja, kuten hiilimarkkinat ja luontoarvokauppa, jotka jakaisivat kustannuksia laajemmalle joukolle. Alueellisesta oikeudenmukaisuudesta keskusteltaessa on otettu esille "aiheuttaja maksaa" -periaatteen soveltaminen, jossa korvaus palautetaan sinne, missä luonnon tilaa on heikennetty. Luonnon ennallistamisen rahoituksessa voitaisiin harkita myös luonnon- tai maisemanhaittamaksuja.

Tarvitaan myös maaseudun talouden rakenteiden, kuten tilusjärjestelyjen, luontoyrittäjyyden, tai koneurakoinnin liiketoimintaosaamisen uudistamista mahdollistavia toimia, jotka tukevat ennallistamisen toteutusta paikallisesti. Oivaltavasti toteutettu luonnon ennallistaminen tukee ja ohjaa maaseudun talouden ja luonnonvarojen käytön uudistamista, joka on joka tapauksessa edessä ja osin jo tapahtumassa. Ennallistaminen antaa mahdollisuuden poistaa tuotannosta heikkotuottoisia turvepeltoja ja huonosti metsittyneitä soita. Samalla minimoidaan ennallistamisen paikallista kustannusta.

Poliittisissa linjauksissa ennallistamista on perusteltu keinona luoda uusia tulovirtoja maaseudulle, mutta mittaamiselle ei ole tällä hetkellä välineitä. Kansalliseen suunnitelmaan tarvitaan sekä selkeä yhteiskunnallinen, maaseudun taloutta koskeva tavoite, että indikaattorit

toimeentulon kehityksen mittaamiseen maaseudulla. Mittareilla pitäisi tavoittaa luonnon ennallistamisen seurauksena syntyvä liiketoiminta ja osaamisen kasvu. Tämän arvioiminen koskee kaikkia ennallistamistoimia.

Maaseudun työikäisen väestön väheneminen ja urakointikapasiteetin heikkeneminen voivat merkittävästi rajoittaa ennallistamisen toteutusta. Osaavan työvoiman saatavuuteen on kiinnitettävä huomiota ekologisten tavoitteiden rinnalla. Ennallistamisen katsottiin tarjoavan kuitenkin potentiaalisia mahdollisuuksia nuorille ilmasto- ja luontotyöhön sekä luontoyrittäjyyteen, mikä voi vahvistaa maaseudun elinvoimaa, jos nämä mahdollisuudet konkretisoituvat. Ostokäyttäytyminen, metsänhoitosuunnitelmien linjaukset ja neuvonta voivat muuttaa taloudellisia rakenteita maaseudulla, mikä on olennainen, mutta toistaiseksi vähän huomioitu näkökulma arvioinnissa. Kaiken kaikkiaan keskustelussa korostui, että taloudelliset vaikutukset riippuvat merkittävästi ennallistamisen toteutustavoista ja osaamisesta.

6. Tulkinta maaseutuvaikutuksista

6.1. Vaikutukset maaseudun ympäristöön ja maisemaan

Luonnon ennallistamiseen eli luontoympäristöjen palauttamiseen luonnonmukaisempaan tilaan suhtauduttiin pääosin myönteisesti. Etenkin sen koetaan parantavan maisemaa ja lisäävän viihtyvyyttä. Luonnon tilan mainittiin olevan jatkuvassa muutoksessa paitsi suoranaisen ihmistoiminnan, myös ilmastonmuutoksen takia, minkä vuoksi ennallistamistoimet ovat tarpeen. Toimissa korostettiin kokonaisvaltaista otetta, jossa eri luontotyyppien ennallistaminen suunnitellaan alueellisena ja paikallisena, pitkäkestoisena kokonaisuutena.

Vastuullisiin talousmetsänhoitotoimiin vaikuttamisen katsottiin olevan kokonaisuuden kannalta vaikuttavampi ennallistamisen ratkaisu kuin pienet suojelualueet, joita myös tarvitaan. Niiden toivottiin rajautuvan lähinnä valtion maille. Mahdollisuuden yhdistää esimerkiksi lehtojen hoito talousmetsien käsittelyyn nähtiin tukevan monimuotoisuutta ja mahdollistavan luonnon ennallistamista. Talousmetsien ohella myös heikkotuottoisten suometsien ja ojitettujen soiden ennallistaminen tarjoaa merkittäviä pinta-aloja. Kärkkäinen ym. (2025) mukaan on hyvin todennäköistä, että luontotyyppien tilan parantamiseen liittyvät tavoitteet vaativat talousmetsien luontoa huomioivien käsittelymenetelmien ja toimintamallien kehittämistä, testaamista ja kehitystyön jatkamista vielä pitkälle tulevaisuuteen. Päijät-Hämeessä tuotiin esiin muinaisrannat eli muinaisen Itämeren ja sen vaiheiden, kuten Litorinameren rantavyöhykkeet, jotka mainittiin ekologisesti arvokkaina ja puuntuotoltaan heikkoina alueina, jotka tulisi tiukasti suojella luonnon monimuotoisuuden turvaamiseksi.

Virtavesien ennallistamisen todettiin parantavan veden laatua ja lisäävän virkistyskäyttömahdollisuuksia. Kunnostustoimet, kuten vaellusesteiden poistaminen ja luonnonmukaisten uomien palauttaminen, nähtiin keskeisinä keinoina virtavesiekosysteemien toiminnan palauttamisessa. Saaristossa ennallistamistoimilta toivottiin pienimuotoisempaa ja maisemaa paremmin huomioivaa toteutusta. Samalla kyseenalaistettiin nykymuotoinen metsätalous saaristossa, ja luonnon ennallistamisessa nähtiin momentum siirtymiselle pienimuotoisempaan metsänkäsittelyyn. Kalankasvatus ja maatalous ovat molemmat Saaristomeren merkittäviä elinkeinoja, mikä edellyttää tasapainoa taloudellisten, ekologisten ja sosiaalisten tekijöiden välillä. Järjestelmien on kyettävä hallitsemaan mahdollisia ristiriitoja ja niiden seurauksia ottaen huomioon vesivarat ja ympäristön hyvinvointi.

Maiseman avoimuuden säilyttäminen tai sen ennallistaminen nähtiin myös positiivisena tekijänä, joka lisää maaseudun houkuttelevuutta. Maiseman pienipiirteisyyden lisäämisen todettiin parantavan ekologista arvoa (pölyttäjien ja lintujen määrän lisääntymisellä) ja maiseman vetovoimaa, mutta sillä on samalla vaikutuksia maataloustuotantoon. Tähän voitaisiin vaikuttaa maataloustukien ehtojen muutoksilla niin, että ne suosisivat saarekkeita, kivikoita ja pientareita niistä rankaisemisen sijaan.

Perinnebiotoopit koetaan arvokkaaksi osaksi maisemaa. Paikallisten yhdistysten rooli on ollut merkittävä niiden ennallistamisessa. Kiinnostuksen peltoluontomatkoja kohtaan arvioidaan kasvavan, mikä tukee paikallisia palveluja, kylien elinvoimaa ja kulttuurimaiseman säilymistä. Varauksellisempaa suhtautuminen oli kesantojen maisemavaikutuksiin sekä monivuotisen nurmen hyötyihin etenkin alueilla, jotka ovat jo ennestään hyvin nurmivaltaisia. Eri-ikäiset sekametsät ovat toivottavia sekä luonnon monimuotoisuuden että ilmastonmuutoksen

aiheuttamien tuhoeläinriskien hallinnan kannalta. Vieraslajien hallinta ja suurpetokantojen hoito ovat osa ennallistamistavoitteiden toteuttamista.

Liitteeseen on koottu työpajojen osallistujien näkemyksiä siitä, olisiko vaikutus maaseudulle positiivinen vai negatiivinen. Vaikutusarvioita voidaan tiivistää tämäntyyppisiin matriiseihin, mutta niiden informaatioarvo on vähäinen, ellei vaikutuksia ja vaikutusketjuja kyetä avaamaan siinä kontekstissa, jossa niitä on arvioitu.

6.2. Vaikutukset elinkeinoihin ja aluetalouteen

Ennallistamistoimien vaikutuksista turvepeltojen vettämiseen sekä sen aluetaloudellisista vaikutuksista julkaistaan rinnakkainen selvitys (Kekkonen ym. 2026). Lehtosen ym. (2024) mukaan turvepeltoja käytetään keskimääräistä enemmän ja intensiivisemmin lypsy- ja nautakarjataloudessa. Tilakohtaisesti turvemaiden osuus voi olla merkittävä ja tällaisessa tilanteessa tilusvaihto voisi olla yksi ratkaisu, sillä sen avulla voidaan tasapainottaa peltojen käyttöä alueellisesti. Tilusvaihto voi parantaa tilusrakennetta, vähentää turvemaiden viljelypainetta ja edistää sekä taloudellista että ympäristöllistä kestävyyttä. Vuoden 2024 arvion mukaan viljelijöille vapaaehtoisista turvepeltojen käytön muutoksista aiheutuvat aluetaloudelliset vaikutukset ovat todennäköisesti pieniä (Lehtonen ym. 2024).

Luonnon ennallistamisen vaikutukset maatalouteen kohdentuvat hyvin eri tavoin maan eri osien maaseutuun, sillä maataloustuotannon arvomuodostus jakautuu epätasaisesti ja on laskenut reaalisesti yli 400 miljoonaa euroa vuosien 2003–2023 välillä. Alueellinen keskittymisen jatkuu edelleen. Maataloustuotannon arvo on laskenut 14 maakunnassa ja kasvanut vain neljässä maakunnassa: Varsinais-Suomessa, Satakunnassa, Etelä-Pohjanmaalla ja Pohjanmaalla (Niskanen & Karikallio 2024). Maataloussektorilla on samanaikaisesti sekä hyvin että heikosti kannattavaa maataloutta ja se on polarisoitunut sekä tuotantorakenteen että kannattavuuden osalta. Tuotannon keskittymistä yhä harvalukuisemmalle määrälle tiloista kuvaa se, että 20 prosenttia maatiloista (8 980 yritystä) tuottaa Suomessa noin 84 prosenttia maatalouden myyntituotoista (Niskanen & Latukka 2024). Luonnon ennallistaminen muuttaa luonnonvarojen käytön intensiteettiä, ja se voidaan yhdistää maatalouden taloudellisen rakenteen meneillään olevaan parantamiseen paikallisesti, yhdessä alan toimijoiden kanssa.

Maatalouden osalta keskusteluun nousi esiin myös nuorten viljelijöiden jatkamishalukkuus. Sukupolvenvaihdosten määrä on viime vuosina merkittävästi vähentynyt Suomessa. Osaksi kehitys on luontaista rakennemuutoksen tuomaa vähenemää tilalukumäärän vähenemisen seurauksena. Myös maatalouden heikko kannattavuuskehitys 2000-luvulla sekä viime vuosina voimakas kustannus- ja kannattavuuskriisi ovat vaikuttaneet alhaisiin sukupolvenvaihdosmääriin. Vuonna 2024 yli 65-vuotiaiden viljelijöiden osuus yksityisten omistamilla maatiloilla oli noussut jo 22 prosenttiin, kun taas nuoren viljelijän ehdot täyttävien, alle 40-vuotiaiden viljelijöiden osuus oli laskenut alle 15 prosenttiin (Leppälä & Niskanen 2025). Ennallistamistoimien suunnittelussa on tärkeä varmistaa, etteivät ne muodostu esteeksi nuorten viljelijöiden jatkamishalukkuudelle. Ennallistamiseen liittyvän koulutuksen kohdentaminen luonnonvara-alalle ja käytännön tiedon saatavuuden parantaminen ovat keskeisiä edellytyksiä ympäristötavoitteiden ja maatalouden jatkuvuuden yhteensovittamiselle. Nuorten keskuudessa on kasvamassa perinteisempien maa- ja metsätalousyritysten oheen uutta luonnonhoidon liiketoimintaa, joka tulee tunnistaa alueiden elinvoiman kehittämisessä.

Suomessa maa- ja elintarviketalouden sekä metsäteollisuuden toimialojen raaka-ainehankintaa on tarkasteltu ennallistamisasetuksen toimien rinnalla aluetaloudellisesta näkökulmasta. Ennallistamisasetuksen toimet vaikuttavat käytettävissä olevan raakapuun määrään ja sitä kautta metsäsektorin arvonlisäykseen. Kniivilän ym. (2025) mukaan metsäisten luontotyyppien ennallistamisen vaikutukset hakkuukertymiin, metsäsektorin tuotantoon ja arvonlisäykseen vaihtelevat riippuen siitä, millaisia toimia käytetään. Erityisesti vaikutusta on sillä, kuinka suurta boreaalisten luonnonmetsien suotuisaa viitealaa tavoitellaan. Ennallistamistoimien negatiivisia taloudellisia vaikutuksia voidaan tasapainottaa investoimalla korkeamman arvonlisäyksen tuotteiden tuotantoon (Kniivilä ym. 2025), mikä olisi omiaan uudistamaan maaseudun talouden rakenteita. Sekä maa- että metsätalouden kohdalla ennallistamista kannattaa hyödyntää tilan liiketoiminnan parantamiseen esimerkiksi tilusjärjestelyillä. Metsien tapauksessa yhteismetsät ovat joustava instrumentti tilus-/maanvaihtoon.

Virtavesien kunnostusten kalataloudelliset vaikutukset arvioitiin myönteisiksi, erityisesti virkistyskalastuksen kannalta. Ammattikalastukseen virtavesien kunnostuksella ei arvioida olevan vaikutusta. Luonnon ennallistaminen antaa mahdollisuuden myös kalastusmatkailun rakenteiden kehittämiseen, jossa asianosaiset ovat sitoutuneina toimijoina mukana. Virtavesien hyödyntämistä pitää luonnollisesti tarkastella osana laajempaa alueellista ja paikallista ennallistamistyötä.

Luonnon ennallistaminen maaseudulla lisää ja muuttaa koneurakoinnin kysyntää sekä ennallistamiskohteiden perustamis- että ylläpitovaiheessa. Keskusteluissa nousi esiin huoli osaamisen riittävyydestä ja koulutustarpeesta, erityisesti vaativissa kohteissa kuten soiden ja vesistöjen ennallistamisessa. Yhteistyötä suunnittelijoiden ja urakoitsijoiden välillä pidettiin olennaisena. Suunnittelijoista (esim. kosteikko- ja perinnebiotooppiasiantuntijat) ja luontokartoittajista on pulaa koko maassa. Meriluontoon liittyvässä keskustelussa suotuisa ympäristö voi luoda uusia mahdollisuuksia, kuten saaristoseutumatkailua. Saaristoluontoon kohdistuu monia erilaisia käyttötarpeita ja kysyntää, vakinaisesta ja monipaikkaisesta asumisesta kalankasvatukseen. Luottamus ja yhteistyörakenteet ovat erityisen välttämättömiä herkästi haavoittuvan luontotyyppin äärellä.

Ennallistamisessa nähdään myös kasvavia liiketoimintamahdollisuuksia maaseudulla, mutta esimerkiksi nykyinen koneurakointiala on hajautunut ja heikosti kehittynyt liiketoimintaosaiseltaan, mikä rajoittaa investointeja ja osaamisen kehittämistä. Esimerkkinä mainittiin Sotkamon hanke, jossa pyritään nostamaan koneurakoitsijoiden liiketoiminnan laatua yhteistyössä kaivos- ja tuulivoimatoimijoiden kanssa. Lisäksi korostettiin tarvetta organisoida ennallistamistoimia alueellisesti (esim. valuma-alueittain) ja hyödyntää paikallista osaamista, jotta toimet eivät siirry ulkomaisille yrityksille. Tämä edellyttää eri tahojen yhteistyötä, kuntien ja alueiden elinvoimatoimen tukea, lainsäädännöllistä selkänöjää ja selkeitä korvausmalleja, jotta ennallistaminen voi muodostua kestäväällä tavalla osaksi maaseudun elinkeinorakennetta.

Luonnon ennallistamisella voi olla vaikutuksia myös maaseudun infrastruktuuriin. Suomessa on noin 370 000 km yksityisteitä, mikä vastaa noin 80 prosenttia koko tieverkosta⁶. Suomettien ja teiden varsilla olevien turvepeltojen vettäminen voi ensinnäkin heikentää yksityisteiden

⁶ [Yksitystiet tärkeitä Suomen elinvoimaisuudelle](#). Lähde: Tieyhdistys.

kuntoa, jos veden määrä tiemaastossa kasvaa. Tämä voi hankaloittaa myös muiden kuin maataan vettäneen liikkumista alueella.

Luonnon ennallistamisen seurauksena maankäyttö ja sitä kautta myös tienkäyttö muuttuu, jolloin tieyksiköintiä on tarkasteltava uudestaan. Yksityistien tieyksiköt, joiden mukaan tieosakkaat vastaavat tien hoitamisesta, perustuvat tien käyttöön. Jos ennallistaminen johtaa siihen, että metsän kasvu jää alle 1 m³/ha/vuosi, metsätalouden yksiköitä ei yleensä määrätä lainkaan. Näin voisi käydä esimerkiksi tilanteessa, jossa valtion omistama iso metsäalue suojeltaisiin tiukasti. Silloin muiden metsäkäyttäjien vastuut kasvaisivat, mahdollisesti huomattavasti. Mikäli ennallistamisen jälkeen metsätaloustoimenpiteet ovat edelleen mahdollisia (mutta kasvu jää alle 1 m³/ha/vuosi) voidaan määrätä pieni painoluku, esimerkiksi 1 t/ha. Jos ennallistamisesta ei seuraisi mitään metsäkäyttörajoituksia, tieyksiköt määrättäisiin normaalisti. Maatalousympäristön ennallistamisen vaikutuksista yksityisteihin ei ole vielä tarkkoja arvioita, mutta jos tien varrelta jätetään esimerkiksi aiemmin talouskäytössä ollut pelto luonnontilaan, tieyksiköt todennäköisesti vähenevät siltä osin. On myös huomattava, että tien varret toimivat tärkeinä lineaarisina siirtymävyöhykkeinä keto- ja paahdekasveille ja alueiden eläinlajeille, joiden luontaiset elinympäristöt ovat esimerkiksi maaseutuympäristöissä vähentyneet. (Lähde: Tieyhdistys, Liisa-Maija Thompson, 15.12.2015.)

6.3. Vakituisen ja monipaikkaisen väestön asuminen ja hyvinvointi

Suomessa on ensi sijassa asumismaaseutua. Vakinaisesti asuva väestö arvostaa tilaa, luonnonläheisyyttä ja omaa vapautta. Monipaikkainen väestö hakeutuu maaseudulle ennen kaikkea juuri maiseman ja luonnon vetovoiman vuoksi, joten luonnon ennallistaminen on näille tavoille keskeistä. Heitä houkuttelevat maisemat, vesistöt, metsät ja mahdollisuus nauttia rauhallisesta ympäristöstä, jota myös ennallistamisella vaalitaan. Luontosuhde liittyy myös virkistysmahdollisuuksiin, kuten retkeilyyn, kalastukseen ja marjastukseen. Luonto lisää ihmisten hyvinvointia ja elämänlaatua.

Vakinaiset asukkaat ovat merkittävä luontoa ennallistava taho paitsi yksityisesti omilla mailaan ja vesillään, myös osana paikallisyhteisöjään: kyläyhdistyksiä, metsästysseuroja, kalastusosuuskuntia ja luonto- ja ympäristöjärjestöjä. Luonnon ennallistaminen vaikuttaa suoraan ja jatkuvasti maaseudulla asuvan ympäristöön. Heidän osallisuutensa, osaamisensa ja sitoutumisensa ennallistamistoimien suunnitteluun ja toimeenpanoon on ensiarvoisen tärkeää.

Ennallistamisen myönteisten maisemavaikutusten lisäksi on mahdollista, että siitä aiheutuu myös joitakin rajoituksia tai omaisuusarvon menetyksiä asumiseen liittyen. Mikäli harjumetsiä suojellaan tiukemmin, rakentaminen näille, usein hienoille harjutonteille voi estyä tulevaisuudessa. Rahalliset menetykset voivat olla tuntuvia.

Monipaikkaiset asukkaat ovat toimijaryhmä, joka tulee ottaa aiempaa enemmän mukaan luonnon ennallistamiseen. Etätyön yleistyminen ja monipaikkaisen asumisen lisääntyminen tuo maaseudulle yhä enemmän toimijoita, joille juuri luonnonläheisyys on tärkeä liikuttaja (Maaseutubarometrit). Monipaikkaisissa asukkaissa on enemmän aluekehittäjäpotentiaalia kuin tällä hetkellä tunnistetaan (ks. Rantanen 2024, Rantanen & Czarnecki 2023).

Niillä alueilla, joille monipaikkainen asuminen kohdistuu, kiinteistöjen kysyntä ja arvot voivat nousta, mikä vaikuttaa luontorasitukseen, maankäyttöön ja investointeihin (Rannanpää ym.

2022). Koska luonto on monipaikkaisille asukkailla tärkeää, he usein hoitavat sitä joko yksityisesti tai yhdessä – joko oman vapaa-ajan asukkaiden yhdistyksensä voimin tai osana kyläyhteisöä. Usein kyseessä on ns. ”harmaa luonnon ennallistaminen”, eikä se kirjaudu minnekään. Jatkossa olisi eduksi, jos monipaikkaiset asukkaat motivoituisivat ja pääsisivät yhä useammin osaksi laajempaa paikallista luonnon ennallistamista. Tällöin vältettäisiin myös ymmärtämättömyydestä johtuvaa luonnon tilan heikentämistä, kun tieto kokonaisuudesta välittyisi paremmin.

Luonnon ennallistaminen voi joissain tapauksissa asettaa ranta-asumiselle tiukempia ehtoja. Meriluonnon yhteydessä pienruoppausta saatetaan suitsia nykyistä tarkemmin etenkin runsaan rantarakentamisen Saaristomerellä, sillä rikkomatonta rantaviivaa ja sen kutuhabitaatteja on enää hyvin vähän jäljellä. Myös järvissä rantavyöhykkeet tulisi pitää nykyistä metsäisempinä, jotta vesi pysyisi kylmempänä ja otollisempana sekä kalojen kudulle että muulle ekosysteemille.

Perinnebiotoopeilla laiduntavien eläinten todettiin tukevan kyläyhteistyötä ja vahvistavan paikallista identiteettiä, ja toisaalta niiden heikentyminen puolestaan vähentää asumisvetovoimaa, kulttuuriarvoja ja maiseman monimuotoisuutta. Lisäksi perinnebiotoopit tarjoavat elinympäristöjä monille uhanalaisille lajeille ja tukevat pölyttäjäkantoja, mikä lisää niiden ekologista merkitystä. Saaristossa maisemien umpeutuminen on koettu ongelmana, ja ennallistamistoimet voivat palauttaa kulttuurimaiseman arvoa erityisesti ranta- ja jokimaisemissa. Näillä toimilla on myös potentiaalia lisätä matkailun vetovoimaa ja vahvistaa paikallistaloutta. Maa-seudun asukkaiden hyvinvointi rakentuu myös luonnossa virkistäytymisestä. Pääsääntöisesti luonnon ennallistaminen parantaa mahdollisuuksia metsästyksen, kalastukseen ja muihin erilaisiin luontoharrastuksiin kuten patikointiin, marjastukseen ja sienestykseen. Ennallistamistoimien seurannassa on pidettävä esillä myös näitä maaseutuvaikutuksia ja mainittuja luontotoimijoita.

6.4. Kansalaistoiminta ja osallisuus

Edellä on monessa kohdin korostettu paikallista ja alueellista osallisuutta sekä arvokkaiden ennallistamiskohteiden tunnistamisessa, että toimien suunnittelussa ja toteutuksessa. Kaikkien ennallistamista suunnittelevien on syytä ymmärtää, miten iso rooli kansalaistoiminnalla on maaseudun toimintojen ja infran ylläpitäjänä, ja sovittaa kuvionsa siihen. Kansalaistoiminnan osallistaminen lisää todennäköisyyttä, että samalla tulee otetuksi huomioon useita maaseudun toimintoja yhtä aikaa.

Kansalaistoimijoiden kirjo asettaa myös omia haasteitaan luonnon ennallistamiselle. Eri toimijoilla on erilaisia näkemyksiä ja tarpeita ennallistamiseen nähden. Siksi on tärkeää, että oli alueellista/paikallista luonnon ennallistamista koordinoimassa mikä tahansa hyvänsä, kaikki relevantit toimijat otetaan mukaan ja heitä kohdellaan tasapuolisesti. Suomessa on totuttu korostamaan omaisuudensuojaa, jolla on vankka juridinen asema. Kun käsitys ihmisen, luonnon ja ympäristön keskinäisriippuvuudesta on voimistunut, on pystyttävä keskustelemaan myös esimerkiksi niin sanotusta ”sosiaalisesta omistajuudesta” vaikkapa asumisen maisemaan. Yhdessä toimimisen osaamista tulee ennallistamistyössä harjoittaa tietoisesti. Riippuen siitä, miten isoista tai muodollisista intresseistä on kyse, voi olla paikallaan, että koordinoiva taho on jokin viranomaisen edustaja – jos kyse on vaikkapa tilusjärjestelyistä, se voi olla Maanmittauslaitos tai joku kunnan edustaja.

Kansalaistoimintaan tukeutumisessa maaseudulla on riskinä, ettei tunnisteta toimijoiden jakamisen ja resurssien rajallisuutta. Kun luonnon ennallistamistoimia jatkossa toivon mukaan arvioidaan systemaattisesti, tulee myös tähän kiinnittää huomiota. Panostukset vapaaseen sivistystoimintaan maaseudulla parantavat mm. kansalaisjärjestöjen edellytyksiä kanavoida osallisuutta.

Metsäluonnon ennallistamisessa ja myös kosteikkojen yhteisöllisessä perustamisessa koettiin vahvistavan paikallista osallisuutta, jos ne toteutetaan paikallisia luontotyyppisiä huomioiden sekä paikallista osaamista hyödyntäen. Esimerkiksi valuma-alueelähtöisen suunnittelu koettiin lisäävän maanomistajien yhteistyötä ja yhteisöllisyyttä alueella. Se että yhteisöt voivat olla hanketoimijoita, myös lisää paikallista sitoutumista esimerkiksi vapaa-ajanasukkaiden osalta.

Osallisuutta on myös yksityisen sektorin ja julkisyhteisöjen, kuten seurakuntien, toiminta luonnon ennallistamisessa. MVA-työpajoissa kävi ilmi, että niin metsänomistajat, maanviljelijät, ja maaseudun vakinaiset kuin monipaikkaisetkin asukkaat ovat ennallistaneet luontoa tahtoillaan, joko nykyisten politiikkatoimien muodossa tai yksityisesti. Etenkin Itä- ja Pohjois-Suomessa myös metsäyhtiöt ovat isossa roolissa luonnon ennallistamisen toteutuksessa. Paikallisten nykytoimia voisi pitää enemmänkin esillä, sekä maaseudulla että sen ulkopuolella: luonnon ennallistaminen ei ole mikään uusi asia. Uutta pitää olla sen monitoimijaisuus, kokonaisvaltaisuus ja systemaattisuus.

6.5. Kansallinen huoltovarmuus

Kotimainen ruoantuotanto on keskeinen osa kansallista huoltovarmuutta. Keskusteluissa mainittiin, että peltojen ensisijaiseksi tehtäväksi on perinteisesti ymmärretty ruoan tuottaminen. Koska ruokaturva liittyy kiinteästi pellonkäyttöön ja ennallistamistoimet siitä luopumiseen, ennallistamistoimilla saavutettavat luontovaikutukset on perusteltava toimenpiteiden yhteydessä huolellisesti. Näin vältetään käsitykset, kuten ”hömppäheinä”, jotka viittaavat maatalouskäyttöön ilman selkeää yhteyttä ruoan tuotantoon, tai edes sen hyödylliseen ympäristövaikutukseen.

On tärkeää varmistaa, etteivät ennallistamistoimet vaarana kansallista tai alueellista huoltovarmuutta, mukaan lukien riittävä rehuomavaraisuus. Turvemaiden ennallistaminen ja peltojen vettäminen eivät selvitysten ja asetusehdotuksen vaikutusarviointien (Kekkonen ym. 2026, Räsänen ym. 2023) perusteella todennäköisesti heikennä ruokaturvaa Suomessa vuoteen 2050 mennessä, mikäli erilaiset joustomahdollisuudet ja alueelliset kohdentamismahdollisuudet käytetään. Turvemaavaltaisissa seutukunnissa, kunnissa ja yksittäisillä maatiloilla tuotannon ja tulojen lasku voi kuitenkin olla merkittävää, joten siksi on katsottava, etteivät maanomistukseen liittyvät toimet kasaannu liiaksi yksittäisen tahoille. Tällä hetkellä toimien on suunniteltu tapahtuvan vapaaehtoisuuspohjalta, mikä vähentää riskiä, että mahdollisista yhteisvaikutuksista syntyisi merkittäviä haittoja.

6.6. Sosiaalinen hyväksyttävyys

Ennallistamisasetuksessa (Ympäristöministeriö 2025a, 3) painotetaan, että ekosysteemien ennallistamiselle on tarpeen asettaa yleisempi tavoite, joka tukee taloudellista ja yhteiskunnallista muutosta, edistää laadukkaiden työpaikkojen syntyä ja vahvistaa kestävästä kasvusta. Hyvässä tilassa olevat ekosysteemit, kuten kosteikot, makeat vedet, metsät, maatalousalueet,

meret ja rannikkoalueet, tuottavat monipuolisia ekosysteemipalveluja, jotka hyödyttävät sekä luontoa että ihmisiä. Ennallistaminen parantaa näiden palvelujen saatavuutta, mikä voi lisätä hyvinvointia, tukea paikallistaloutta ja luoda uusia elinkeinomahdollisuuksia. Sosiaalisen hyväksyttävyyden kannalta on olennaista, että ennallistamistoimet nähdään hyödyllisinä paikallisille yhteisöille ja että ne huomioivat taloudelliset, kulttuuriset ja alueelliset erityispiirteet.

Kuten todettu, luonnon ennallistamiseen suhtaudutaan yleisesti ottaen myönteisesti, varautunut suhtautuminen liittyy ennen kaikkea epävarmuuteen. Epävarmuustekijöitä ovat korvausten taso, toimenpiteiden toteutustapa, kohdentuminen eri luontotyyppisiin sekä vapaaehtoisuuden ja velvoittavuuden rajat. Erityisen herkästi reagoidaan toimenpiteisiin, joilla on välittömiä taloudellisia vaikutuksia, kuten turvepeltojen vettämiseen. Näissä tilanteissa vaikutukset ulottuvat usein myös metsien ja soiden omistajiin, mikä korostaa tarvetta ymmärtää toimenpiteiden kokonaisvaikutuksia maanomistajien näkökulmasta.

Huolta aiheuttaa myös maaomaisuuden arvon mahdollinen lasku ja sen seurannaisvaikutukset, kuten vakuusarvon heikkeneminen ja investointimahdollisuuksien kaventuminen. Epävarmuus lisää kielteisiä asenteita, ja tiedon puute koettiin merkittäväksi ongelmaksi, erityisesti ruotsin kielen osalta. Varautuneisuuden taustalla on lisäksi epäoikeudenmukaisuuden kokemus, joka liittyy hyötyjen ja haittojen epätasaiseen jakautumiseen, aiempiin politiikkatoimiin ja niiden koettuun epäjohtonmukaisuuteen. Esimerkkinä mainittiin ristiriitaiset politiikkalinjaukset, joissa aiemmin on kannustettu tiettyihin toimiin (esim. soiden ojitus), mutta myöhemmin samat alueet halutaan palauttaa luonnontilaan.

Keskusteluissa nousi esiin myös laajempi huoli vihreän siirtymän ristiriitaisuuksista: maaseudulla koetaan, että suurten toimijoiden hankkeita, kuten tuulivoimaloita ja kaivoksia, edistetään ilman vastaavaa rajoitusta, kun taas yksityisomistuksessa oleville alueille asetetaan tiukoja luonnon ennallistamisvaatimuksia. Lisäksi havaittiin jännitteitä eri alueiden ja tuotantosuuntien välillä, mikä heijastaa pitkään jatkunutta herkkyyttä maatalouspolitiikan kysymyksissä. Luonnon ennallistaminen nostaa pintaan katkeruuden eteläisen Suomen matalampien ja epävarmempien kansallisten maataloustukien seurauksista, eli etenkin kotieläintalouden siirtymisen kansallisen tukirajan pohjoisemmalle puolelle. Kun luonnon ennallistaminen edellyttäisi laidunnuksen lisäämistä, herää kysymys tukiasetelman muuttamisesta.

Kokemukset epäonnistuneista politiikkatoimista ja ristiriitaisista säädöksistä lisäävät epäluottamusta. Esimerkkeinä mainittiin liialliset ja tarpeettoman kalliisti toteutetut vedenpinnan korkeuden nostot, jotka johtivat suoalueiden käyttökelvottomuuteen, sekä nykyiset ristiriidat perinnebiotooppien ehtojen ja suojakaistojen säädöksissä. Ilman paikallistuntemusta toteutettu ennallistaminen murentaa viranomaistoimien kunnioitusta ja arvostusta. Osallistajat korostivat, että ennallistamisen hyväksyttävyys edellyttää selkeää viestintää, johdonmukaisia säädöksiä ja paikallistiedon hyödyntämistä. Ilman konkreettisia ja näkyviä tuloksia hanketoiminta koetaan turhauttavaksi. Luottamus ja yhteisten tavoitteiden hahmottaminen vaihtelivat merkittävästi alueittain.

7. Synteesi: johtopäätökset ja suositukset

Osallistavat menetelmät vahvistavat legitimitettä ja hyväksyttävyyttä tuleville politiikkatoimille, koska ne rakentuvat yhteisöllisen dialogin ja paikallisen tiedon varaan. Ennallistamisen MVA:n toteutusta voi käyttää esimerkkinä siitä, miten valtakunnallisesti mittavaa ja useille sektoreille eri tavoin osuvaa yhteiskunnallista muutosta voi jäsentää maaseutuvaikutusten avulla.

Työpajoissa sanoitettiin luonnon ennallistamisen merkityksiä eri toimijaryhmien, paikallisten näkökulmien ja kokemusten pohjalta. Yhtä tärkeänä tavoitteena oli valmistaa ja mobilisoida maaseudun toimijoita ottamaan luonnon ennallistaminen vastaan omista alueellisista lähtökohdistaan käsin. MVA-työpajat tarjosivat välineitä luonnon ennallistamisen kääntämiseen "maaseuduksi" ja sen kanavoimiseen käytäntöihin. Työpajoilla pyrittiin osuvampien, tehokkaiden ja hyväksyttävämpien politiikkatoimien hahmottamiseen.

Paikallisesti tunnustetaan parhaiten alueen luontokohteet ja sellaiset ennallistamistavat, jotka tukevat toisiaan ja istuvat alueen toimintaan niin, että saadaan pysyviä parannuksia. Myös toimenpiteiden ajoittaminen ja ketjuttaminen toisiaan tukeviksi onnistuu parhaiten itse alueelta käsin. Paikallisella suunnittelulla toimiin saadaan yhdistettyä sekä yksityistä, yhteisöllistä että julkista rahoitusta monista lähteistä, jolloin sillä voidaan edistää myös muita maaseudun talouden ja hyvinvoinnin rakenteita. Käytännön toteutus edellyttää ensinnäkin keskushallinnolta alueittain osoitettuja ennallistamistavoitteita. Sen lisäksi tarvitaan paikallisesti organisoitu taho, joka koordinoi suunnittelua ja toteutusta yhdessä kulloinkin kyseeseen tulevien asiantuntijoiden ja viranomaisten kanssa. Organisointimuoto voi olla löyhä tai muodollinen, ensisijaisesti olemassa oleviin kokonaisuuksiin kuten valuma-alueiden toimijoihin, kyläyhteisöihin, maanomistajien seurueisiin tai vaikkapa Leader-ryhmiin pohjautuva.

Luonnon ennallistamiseen suhtaudutaan yleisesti myönteisesti, eikä luonnontilan parantamista sinänsä juuri vastusteta. Haasteet liittyvät ennallistamistoimien toteutustapoihin ja käsitukseen siitä, mitä pidetään "hyvänä luontona". Paikallisissa työpajoissa korostui maiseman, viihtyisyyden ja luonnon virkistyskäytön arvostus sekä huoli luonnon, erityisesti vesistöjen tilasta. Monille osallistujille ennallistamisen yksityiskohdat, kuten perinnebiotoopit tai indikaattorilajit, olivat vieraita, mutta kokonaisuus nähtiin positiivisena.

Keskustelujen sävy vaihteli alueittain: siellä, missä omat mahdollisuudet ja toimintavalmius koettiin vähäisiksi, painottuivat huolenaiheet ja tarve lieventää ennallistamisen vaikutuksia. Alueilla, joissa oli vahva yhteistoiminnallinen perinne, syntyi konkreettisia ehdotuksia ja identifioitiin toimintaketjuja ennallistamisen toteuttamiseksi. Keskeinen havainto oli, että paikallisten osallistuminen ja vaikutusmahdollisuudet ovat ratkaisevia ennallistamisen hyväksyttävyydelle. Ulkopuolelta ohjattu, ilman kuulemista ja vakavasti ottamista toteutettu ennallistaminen koettiin kielteisesti. Lisäksi korostettiin paikallistiedon merkitystä: asukkaat, viljelijät, muut yrittäjät ja metsän- sekä maanomistajat tuntevat alueensa olosuhteet ja osaavat arvioida, miten toimenpiteet kannattaa toteuttaa ja mitä tulee välttää. Tämän tiedon kunnioittaminen ja hyödyntäminen nähtiin ennallistamisen onnistumisen edellytyksenä. Etuna on lisäksi se, että näin toteutetussa ennallistamisessa liikkuu myös paljon yksityistä ja yhteisöllistä resurssia, jolloin luontovaikutuskin on suurempi.

Keskeinen viesti oli, että eri luontotyyppien ennallistamistoimia tulisi lähestyä kokonaisvaltaisesti niin, että ne tukisivat toisiaan. Ne tulisi organisoida paikallisesti ja/tai alueellisesti

esimerkiksi maakunnittain, valuma-alueittain, kalatalousalueittain, Leader-alueittain tms. toimijoiden omassa johdossa. Lisäksi kokonaisvaltainen lähestyminen edellyttää toimien oivaltaavaa kytkemistä ja ketjuttamista (esim. vesistöjen hajakuormitus) ajassa ja tilassa, ei pistemäistä toimintaa, joka on sekä tehotonta että kallista, ja johtaa heikkoon paikalliseen hyväksyttävyyteen. Kaikki relevantit toimijaryhmät tulisi osallistaa paikkakohtaisesti (yrittäjät, maanomistajat, kylätoimijat, vapaa-ajan asukkaat, yhdistykset, seurakunnat, seurakunnat, kunnat jne.).

Tärkeä tulos oli myös se, että läheskään aina mieluisin toimenpide ei ole rahallinen korvaus. Vähintäänkin yhtä arvokasta on, jos luonnon ennallistamisen yhteydessä voidaan järkeistää paikallista liiketoimintaa. Maaseudun elinkeinot ovat muuttuneet ratkaisevasti viime vuosikymmeninä, mutta yrittäjän on usein vaikeaa ja kallista parantaa maa- tai metsätiluksiensa sijaintia tai laatua. Kun osa maatilojen maista ja metsistä on jäänyt omilta omistajiltaan vähäiselle käytölle, esimerkiksi kylätasolla niiden käyttö ei ole enää optimaalista, vaan joudutaan esimerkiksi viljelemään intensiivisesti lohkoja, jotka soveltuisivat paremmin luonnon ennallistamiseen. Mikäli luonnon ennallistamisen yhteydessä mahdollistuisi esimerkiksi pelto- tai metsätilusten vaihto, tällä olisi liiketoiminnalle aivan toisen tason rakenteellinen vaikutus kuin rahallisella korvauksella.

Maataloudessa perinnebiotooppien hoito ja laidunnus tukevat maisema-arvoja ja matkailua, mutta vaativat eläintiloja ja riittäviä tukia. Turvepeltojen vettäminen vähentää päästöjä, mutta joustovaraa löytyy suometsistä. Kosteikkoviljely ei ole nykyisin kannattavaa, vaikka kosteikkojen perustaminen parantaa vesiensuojelua. Metsätaloudessa ennallistaminen kanavoituu talousmetsän käytön muutoksien kautta. Luonnon ennallistaminen vaikuttaa jossain määrin kaikkiin metsiin parantaen monimuotoisuutta. Vesistöjen kunnostus lisää virkistysarvoja ja kalakantoja, mutta vaatii resursseja ja osaamista. Meriluonnon ennallistaminen voi edistää matkailua ja edellyttää tasapainoa tuotannon ja suojelun välillä.

Luonnon ennallistaminen tarjoaa maaseudun taloudelle ja toiminnalle mahdollisuuksia rakenteelliseen uudistumiseen, eikä tilaisuutta tulisi jättää käyttämättä. Siksi olisi harkittava mahdollisuutta määritellä muut kuin koko maata samassa mitassa koskevat ennallistamistavoitteet (kuten sekapuustoisuus tai lahoppuun määrä) alueellisesti, ja annettava alueiden toimijoille mahdollisuus organisoida tavoitteiden saavuttaminen paikallisesti. Rahallisten korvausten ohella maaseudun toiminnallisuutta parantavat hallinnolliset toimet ovat vähintään yhtä merkittäviä.

Luonnon ennallistaminen luo uusia ilmasto- ja ympäristötoimiin perustuvia liiketoimintamahdollisuuksia maaseudulle, esimerkiksi viljelijöille ja paikallisille urakoitsijoille. Toiminta on kuitenkin vielä hajanaista, mikä korostaa koulutuksen ja osaamisen kehittämisen tarvetta. Lisäksi todellisten, nimenomaan tätä vaikutusta kuvaavien mittareiden tilastollinen tarkastelu on puutteellista. On myös pohdittava, tarvitaanko uusia indikaattoreita luonnon ennallistamisen maaseutuvaikutusten mittaamiseen.

Ennallistamisen onnistuminen edellyttää mallia, joka yhdistää valtakunnalliset tavoitteet ja aidon paikallistason osallistamisen ja sen erityispiirteiden huomioiminen. Pelkkä keskitetty ohjaus ei riitä, sillä ekosysteemien rajat ylittävät ratkaisut ja esimerkiksi valuma-alueperusteinen tarkastelu vaativat joustavaa ja osallistavaa suunnittelua. Keskusteluissa ehdotettiin ennallistamisen organisointia alueellisesti ja paikallisten toimijoiden laajaa osallistamista, jotta toimet olisivat kustannustehokkaita ja yhteensopivia paikallisten tavoitteiden kanssa.

Osallistajat painottivat viranomaisen roolia neutraalina koordinoijana ja lainsäädännöllistä selkänöjää, jotta ennallistaminen ei jää yksittäisten toimijoiden varaan. Lisäksi nähtiin tarve yhdistää eri luontotyyppien ennallistamistoimet kokonaisuuksiksi ja hyödyntää paikallistietoa. Näin voidaan välttää pistemäisiä ratkaisuja ja edistää paikallista hyväksyttävyyttä sekä luoda uusia elinkeinoja ja koulutuspolkuja maaseudulle. Paikallisuuteen tukeutuva ja joustava organisointi lisää hyväksyttävyyttä, vahvistaa luottamusta ja parantaa toimenpiteiden vaikuttavuutta.

”Kyllä Reiska hoitaa”

Arviointimme osoittaa, että luonnon ennallistaminen voidaan nähdä paitsi ympäristötoimena myös mahdollisuutena uudistaa maaseudun taloutta ja toiminnallisuutta, sekä vahvistaa yhteisöllisyyttä ja uusia liiketoimintamalleja. Paikallislähtöinen suunnittelu ja vuorovaikutus luovat pohjan ratkaisuille, jotka ovat sekä ekologisesti vaikuttavia että sosiaalisesti hyväksyttäviä. Kun valtakunnalliset tavoitteet yhdistetään paikalliseen osaamiseen ja joustavaan hallintomalliin, ennallistaminen voi muodostua kestävä kehityksen moottoriksi, joka tukee luonnon monimuotoisuutta, vahvistaa luottamusta ja tuo uusia mahdollisuuksia maaseudulle. Näin ennallistaminen ei ole pelkkä velvoite alueen toimijoille, vaan yhteinen panostus maaseudun tulevaisuuteen. Kuten eräässä työpajassa todettiin: ”Kyllä Reiska hoitaa”, toisessa: ”Mietitään kimpassa!” Kun ennallistaminen suunnitellaan paikallisesti ja hyödynnetään alueen osaamista, löytyvät tekijät ja ratkaisut, ja yhteisö on valmis ottamaan vastuuta omasta elinympäristöstään.

Viitteet

- Aalto, J., Asikainen, A., Boström, C., Halonen, J.I., Hyytiäinen, K., Häyrynen, S., Jarva, J., Kaljonen, M., Koivula, M.J., Kosenius, A.-K., Kotiaho, J., Laine, I., Lehikoinen, A., Muotka, T., Mykrä, H., Mäkelä, M., Mäkipää, R., Mönkkönen, M., Onkila, T., Paloniemi, R., Paloniitty, T., Pappila, M., Silfverberg, O., Soinen, N., Sääksjärvi, I.E., Toivanen, R., Vakkilainen, E., & Wolff, L.-A. 2025. Tiedepaneelien viestejä kansallisen ennallistamissuunnitelman valmisteluun. 20 s. Haettu 30.10.2025. <https://luontopaneeli.fi/wp-content/uploads/-/2025/02/tiedepaneelien-viesteja-ennallistamissuunnitelman-valmisteluun-2025-02.pdf>
- Barca, F., McCann, P. & Rodríguez-Pose, A. 2012. The case for regional development intervention: place-based versus place-neutral approaches. *Journal of Regional Science* 52(1): 134–152. <https://doi.org/10.1111/j.1467-9787.2011.00756.x>
- Bryce, B. 2024. Rural Proofing: Lessons from OECD countries and potential application to health. *OECD Regional Development Papers*, No. 73, OECD Publishing, Paris. <https://doi.org/10.1787/4011899a-en>
- Bryce, B. 2025. Rural proofing – strengthening the process and managing expectations. *Rural Vision Magazine* 3. Empowering Rural Europe. https://ruralpact.rural-vision.europa.eu/publications/rural-vision-magazine-edition-3_en#section--resources
- Eskelinen, H. & Fritsch, M. 2009. Polycentricity in the North-eastern Periphery of the EU Territory. *European Planning Studies* 17(4): 605–619. <https://doi.org/10.1080/09654310802682206>
- Fingrid 2025. Perinneympäristöjen hoidon tuki. Haettu 28.11.2025. <https://www.fingrid.fi/kantaverkko/maankaytto-ja-ymparisto/voimajohtoalueiden-hyodyntaminen/perinneymparistojen-hoidon-tuki>
- Helminen, V., Nurmio, K., Rehunen, A., Ristimäki, M., Oinonen, K., Tiitu, M., Kotavaara, O., Antikainen, H. & Rusanen, J. 2014. Kaupunki-maaseutu-alueuokitus. Paikkatietoihin perustuvan alueuokituksen muodostamisperiaatteet. Suomen ympäristökeskuksen raportteja 25/2014. Suomen ympäristökeskus. <http://hdl.handle.net/10138/135861>
- Helminen, V., Nurmio, K. & Vesänen, S. 2020. Kaupunki-maaseutu-alueuokitus 2018. Suomen ympäristökeskuksen raportteja 21/2020. Suomen ympäristökeskus. <http://hdl.handle.net/10138/315440>
- Husberg, A., Muilu, T., Vihinen, H. & Voutilainen, O. 2022. Säädosehdotusten maaseutuvaikutusten arviointi: Maaseutuvaikutusten arviointiohje lainvalmistelijoille. Maa- ja metsätalousministeriön julkaisuja 2022:17. Maa- ja metsätalousministeriö. <http://urn.fi/URN:ISBN:978-952-366-739-6>
- Kareksela, S., Ojanen, P., Aapala, K., Haapalehto, T., Ilmonen, J., Koskinen, M., Laiho, R., Laine, A., Maanavilja, L., Marttila, H., Minkkinen, K., Nieminen, M., Ronkanen, A.-K., Sallantausta, T., Sarkkola, S., Tolvanen, A., Tuittila, E.-S. & Vasander, H. 2021. Soiden ennallistamisen suoluonto-, vesistö- ja ilmastovaikutukset. Suomen Luontopaneelin julkaisuja 3b/2021. Suomen Luontopaneeli. <https://doi.org/10.17011/jyx/SLJ/2021/3b>

- Kari, E. & Pasanen A. 2025. Luonnonarvomarkkinoiden toiminnan organisointi. Ympäristöministeriön julkaisuja 2025: 32. Ympäristöministeriö. <https://urn.fi/URN:ISBN:978-952-361-734-6>
- Kattilakoski, M., Husberg, A., Kuhmonen, H.-M., Rutanen, J., Vihinen, H., Töyli, P., Lukkari, T., Osmonen, E., Väre, T. & Åström, C. 2021. Ajassa uudistuva maaseutu – Maaseutupoliittinen kokonaisuohjelma 2021–2027. Maa- ja metsätalousministeriön julkaisuja 2021:12. Maa- ja metsätalousministeriö. <http://urn.fi/URN:ISBN:978-952-366-382-4>
- Kekkonen, H., Knuuttila, M., Lehtonen, H., Niskanen, O., Niemi, J., Ojanen, H., Salmivaara, A., Stenberg, L. & Wejberg, H. 2026. Turvemaiden vettämistoimien vaikutuksia maataloudelle : Kansallisen ennallistamissuunnitelman laadintaa tukeva raportti. Luonnonvara- ja biotalouden tutkimus 9/2026. Luonnonvarakeskus. Helsinki. 75 s. <http://urn.fi/URN:ISBN:978-952-419-156-2>
- Kniivilä, M., Keränen, J., Kukkala, A., Mutanen, A., Viitanen, J., Asikainen, A., Paloniemi, R., Tammi-Peltonen, T. & Vauhkonen, J. 2025. Luontotyyppien ennallistamisen vaikutukset metsäsektoriin: Skenaariotarkastelu hakkuukertymien ja metsäsektorin arvonnäkökulman kehittymisestä sekä korkeamman arvonnäkökulman tuotteiden mahdollisuuksista tasapainottaa muutosta. Metsäbiotalouden tiedepaneelin raportti 3/2025. Metsäbiotalouden tiedepaneeli. <https://urn.fi/URN:ISBN:978-952-65456-6-0>
- Kärkkäinen, L., Arnkil, N., Huhta, E., Korhonen, K.T., Lindberg, H., Mutanen, A., Pänkäläinen, M., Siitonen, J. & Tonteri, T. 2025. Metsäisten luontotyyppien tunnistaminen ja hyvän tilan määrittäminen. Luonnonvara- ja biotalouden tutkimus 92/2025. Luonnonvarakeskus. <https://urn.fi/URN:ISBN:978-952-419-138-8>
- Leader Suomi 2025. <https://leadersuomi.fi/>. Haettu 28.11.2025.
- Lehtonen, H., Ojanen, H., Kekkonen, H., Niskanen, O., Savikko, R., Wejberg, H., Knuuttila, M., Stenberg, L., Niemi, J., Salmivaara, A. & Laurila, M. 2024. Turvepeltojen käytön tiekartta vuoteen 2050. Luonnonvara- ja biotalouden tutkimus 89/2024. Luonnonvarakeskus. <https://urn.fi/URN:ISBN:978-952-380-980-2>
- Leppälä, J & Niskanen, O. 2025. Riskienhallinta on osa tilan johtamista. Julkaisussa: Niskanen, O. & Karikallio, H.-M. (toim.). Synteesiraportti: Maatalouden rakennemuutoksesta yritystoiminnan muutokseen. Luonnonvara- ja biotalouden tutkimus 3/2025. Luonnonvarakeskus. s. 48–58. <https://urn.fi/URN:ISBN:978-952-419-009-1>
- Luoto, I., Kattilakoski, M. & Backa, P. (toim.) 2016. Näkökulmana paikkaperustainen yhteiskunta. Työ- ja elinkeinoministeriön julkaisuja, Alueiden kehittäminen 25/2016. Työ- ja elinkeinoministeriö. <http://urn.fi/URN:ISBN:978-952-327-118-0>
- Maaseutuindikaattorit. <https://maaseutuverkosto.fi/maaseutuindikaattorit/>
- Muilu, T. & Voutilainen, O. 2021. Maaseutuvaikutusten arviointimenetelmän toimivuus ja kehittäminen. Maaseutututkimus 29(1): 60–83. <https://journal.fi/maaseutututkimus/article/view/109035>

- Myllymäki, T., Turja, T. & Mohammed, N. 2025. Mökkibarometri. Maa- ja metsätalousministeriön julkaisuja 2025:19. Maa- ja metsätalousministeriö. <https://urn.fi/URN:ISBN:978-952-366-858-4>.
- Neumeier, S. 2017. Social innovation in rural development: identifying the key factors of success. *The Geographical Journal* 183(1): 34–46. <https://doi.org/10.1111/geoj.12180>
- Niskanen, O. & Karikallio, H.-M. (toim.) 2025. Synteesiraportti: Maatalouden rakennemuutoksesta yritystoiminnan muutokseen. Luonnonvara- ja biotalouden tutkimus 3/2025. Luonnonvarakeskus. Helsinki. 70 s. <https://urn.fi/URN:ISBN:978-952-419-009-1>
- Niskanen, O. & Latukka, A. 2025. Maataloussektorin tilajoukko on moninainen. Julkaisussa: Niskanen, O. & Karikallio, H.-M. (toim.). Synteesiraportti: Maatalouden rakennemuutoksesta yritystoiminnan muutokseen. Luonnonvara- ja biotalouden tutkimus 3/2025. Luonnonvarakeskus. s. 11–21. <https://urn.fi/URN:ISBN:978-952-419-009-1>
- OECD 2018. Rural 3.0: A Framework for Rural Development. OECD Regional Development Papers, No. 93, OECD Publishing, Paris. <https://doi.org/10.1787/618f702b-en>
- Rannanpää, S., Antikainen, J., Aro, R., Huttunen, J., Hovi, S., Pitkänen, K., Strandell, A., Nurmio, K., Rehunen, A., Vihinen, H., Lehtonen, O., Muilu, T. & Weckroth, M. 2022. Monipaikkaisuus – nykytila, tulevaisuus ja kestävyys. Valtioneuvoston selvitys- ja tutkimustoiminnan julkaisusarja 2022:9. Valtioneuvoston kanslia. <http://urn.fi/URN:ISBN:978-952-383-150-6>
- Rantanen, M. 2024. Monipaikkainen asukas aktiivisena aluekehittäjätoimijana. *Alue ja Ympäristö* 53(2): 31–49. <https://doi.org/10.30663/ay.144722>
- Rantanen, M. & Czarnecki, A. 2023. Second-home owners as local developers: Roles and influencing factors. *Journal of Rural Studies* 9: 560–572. <https://doi.org/10.1016/j.jrurstud.2023.01.002>
- Ruokavirasto 2025. Luonnon monimuotoisuus maatilalla -opas. Kustannukset. <https://www.ruokavirasto.fi/tuet/maatalous/luonnon-monimuotoisuus-maatilalla/maatalousluonnon-monimuotoisuuden-opaat2/perehdy-perinnebiotooppeihin/kustannukset/7-kustannukset>. Haettu 28.10.2025.
- Räsänen, A., Kekkonen, H., Lehtonen, H., Miettinen, A., Wejberg, H., Kareksela, S., Tzemi, D., Aro, L., Kuningas, S., Louhi, P. & Ruuhijärvi, J. 2023. Euroopan unionin ennallistamisasetusehdotuksen luontotyyppi- ja turvemaatavoitteiden vaikutukset Suomessa. Luonnonvara- ja biotalouden tutkimus 1/2023. Luonnonvarakeskus. Helsinki. 76 s.
- Schmidt-Thomé, K. & Vihinen, H. 2006. Rural areas—urban—rural interaction and beyond. Teoksessa: Eskelinen, H. & Hirvonen, T. 2006. Positioning Finland in a European Space. Helsinki: Edita.
- Suomen ympäristökeskus 2025. Kaupunki-maaseutuluokitus. Julkaistu 21.4.2022 / Päivitetty 20.8.2025. <https://www.ymparisto.fi/fi/rakennettu-ymparisto/kaupunkiseudut-ja-kaupungistuminen/kaupunki-maaseutuluokitus>. Haettu 29.11.2025.

- Vihinen, H., Kallioniemi, M.K., Korhonen, K., Niskanen, L. & Voutilainen, O. 2024a. Maaseudun työvoiman saatavuus ja tulevaisuuden tarpeet vuoteen 2040. Luonnonvara- ja biotalouden tutkimus 59/2024. Luonnonvarakeskus. <https://urn.fi/URN:ISBN:978-952-380-939-0>
- Vihinen, H., Korhonen, K., Saukkonen, T., Voutilainen, O. & Kaseva, J. 2024b. Mitä mieltä maaseudusta? : Maaseutubarometri 2023. Luonnonvara- ja biotalouden tutkimus 79/2024. Luonnonvarakeskus. <https://urn.fi/URN:ISBN:978-952-380-968-0>
- ymparisto.fi. 2025. Perinnebiotooppien uhanalaisuus. <https://www.ymparisto.fi/fi/luonto-ve-sistot-ja-meri/luonnon-monimuotoisuus/luontotyyppien-monimuotoisuus/luontotyyppien-uhanalaisuus/perinnebiotoopit>. Haettu 28.10.2025. Ympäristöhallinnon verkkopalvelu.
- Ympäristöministeriö 2025a. Ennallistamisasetus. <https://ym.fi/ennallistamisasetus>. Haettu 28.10.2025.
- Ympäristöministeriö 2025b. Helmi -ympäristöohjelma. Perinnebiotooppien hoito. <https://ym.fi/helmi/perinnebiotooppien-hoito>. Haettu 28.10.2025.
- Ympäristöministeriö 2025c. Kansallisen ennallistamissuunnitelman laatiminen /Hankkeen asiakirjat. <https://valtioneuvosto.fi/hanke?tunnus=YM055:00/2024>. Haettu 28.10.2025.
- Ympäristöministeriö 2025d. Nature 2000 -verkosto turvaa monimuotoisuutta. <https://ym.fi/natura-2000-verkosto>. Haettu 30.10.2025.
- Ympäristöministeriö 2025e. Vesien- ja merenhoidon toimenpiteiden suunnittelun suuntaviivat 2028–2033. 6/2025. Toimenpideohjelmien suunnittelun suuntaviivojen koostamisen alatyöryhmä. <https://www.ymparisto.fi/sites/default/files/documents/Vesien-%20ja%20merenhoidon%20toimenpiteiden%20suunnittelun%20suuntaviivat%202028-2033.pdf>. Haettu 28.10.2025.

Liite

Matriisi ennallistamisen maaseutuvaikutuksista

Luontotyyppi/ Maaseutuvaikutus	Maatalous	Turvepellot	Suot	Metsät	Vesistöt (virtavedet, sisävedet, saaristo, rannikko)
Talous (omistus, yritykset, elinkeino)	Omistus ? Yritykset ?? Elinkeino - ?	Omistus --- Yritykset -- ? Elinkeino - ??? +	Omistus -- ? Yritykset -- ? Elinkeino - /+	Omistus -- Yritykset - ? + Elinkeino - ?	Yritykset +(+) Elinkeino +(+)
Asuminen	++ (?)	(+) jos vesien tila paranee	(+) jos vesien tila paranee	+ / + + / + + + Maisema, viihtyvyyys	+ / + + ? jos paljon rajoituksia
Ympäristö ja maisema	+++	?	??	++?	++
Hyvinvointi	++	?	?+	++(+)?	+++
Osallisuus ja demokratia	++(?) 3. sektorin rooli	??? Toteutuuko paikallisesti & yhteisöllisesti	??? Toteutuuko paikallisesti & yhteisöllisesti	? Missä määrin paikallisten ääni ja osallisuus	? Missä määrin paikallista ääntä ja osallisuutta
Kansallinen huoltovarmuus		--	-	-	

Parantaa + ++ +++ Heikentää - -- --- Heikentää tai parantaa, riippuu miten toteutetaan ? ?? ???

www.maa- ja metsätaloustieteiden tutkimuskeskus.fi



**Löydät meidät
verkosta**

luke.fi



Luonnonvarakeskus (Luke) Latokartanonkaari 9, 00790 Helsinki