An aerial photograph of a vast forest. The foreground and middle ground are dominated by a dense stand of evergreen trees, likely spruce or pine, with a dark green hue. In the upper portion of the image, a rocky outcrop or small hill rises above the forest canopy. The trees on this outcrop and in the background are a mix of evergreens and deciduous trees with bright yellow and orange autumn foliage. The sky is a pale, clear blue.

**METSÄNTUTKIMUSLAITOS –  
L'INSTITUT NATIONAL DE LA  
RECHERCHE FORESTIERE**

## **METSÄNTUTKIMUSLAITOS – L'INSTITUT NATIONAL DE LA RECHERCHE FORESTIERE**

(Administration, Information, Forêts de  
recherche, Statistique forestière et informati-  
que, Technologie forestière, Inventaire fores-  
tier)

Adresse: Unioninkatu 40 A  
SF-00170 Helsinki, Finlande

Téléphone: +358-0-661 401  
Télécopie: +358-0-625 308  
Telex: 121286 metla sf

(Economie forestière, Production forestière)

Adresse: Valimotie 13  
SF-00380 Helsinki, Finlande

Téléphone: +358-0-556 276  
Télécopie: +358-0-5061 484  
Telex: 121296 metlb sf

(Sections biologiques)

Adresse: Rillitie 4-12  
SF-01300 Vantaa, Finlande

Téléphone: +358-0-831 941  
Télécopie: +358-0-8572 575  
Telex: 121298 metli sf

Hämeen Kirjapaino Oy  
Tampere 1989

## L'INSTITUT NATIONAL DE LA RECHERCHE FORESTIERE

Placé sous la tutelle du Ministère de l'Agriculture et de la Forêt, l'Institut National de la Recherche Forestière est l'organe central des activités de recherche de cette branche. L'Institut, dont les activités débutèrent en 1918, a pour vocation de produire, à partir des travaux de recherche, des données et des informations destinées aux responsables de la politique forestière, aux sylviculteurs, exploitants et industriels ainsi qu'à tous les Finlandais utilisateurs, à des titres divers, du patrimoine forestier.

Les sièges principaux de l'Institut sont situés à Helsinki et à Vantaa, ville limitrophe de la capitale. Ses stations et forêts de recherche se situent dans les diverses régions de la Finlande. L'Institut emploie plus de 800 permanents dont un quart sont des chercheurs. Plus de la moitié des effectifs employés le sont dans les unités régionales.

### Recherches et services

*Les tâches qui incombent à l'Institut National de la Recherche Forestière sont les suivantes:*

- mener des recherches destinées à promouvoir l'économie forestière, la protection et le rôle social des forêts finlandaises
- suivre l'état du patrimoine forestier, du point de vue de la protection de l'environnement, et mettre au point les moyens de lutte contre les dégâts forestiers
- énoncer des avis sur les questions de son ressort
- participer à la coopération nationale et internationale dans son domaine.

Les activités de recherches de l'Institut se doublent d'activités d'information, sous forme de prestations de services, à l'échelle nationale. Les principales sont:

- les inventaires forestiers nationaux
- l'élaboration des statistiques forestières
- la définition des critères fiscaux concernant la forêt et le calcul des coûts de sylviculture
- le recueil de données sur le marché du bois
- le contrôle des herbicides et pesticides
- la tenue des registres concernant la génétique forestière et le commerce des graines et des plants forestiers.



## LES UNITES OPERATIONNELLES

L'Institut National de la Recherche Forestière compte neuf départements de recherche, un département administratif et huit stations de recherches. De nombreuses recherches supposent la coopération entre plusieurs départements de recherches. Un exemple: la recherche sur l'incidence de la pollution atmosphérique sur les forêts (projet ILME) réunit cinq départements.

### Les départements de recherches

**Le Département de recherches pédologiques** étudie les caractéristiques des sols forestiers, la classification des sites ainsi que les possibilités d'augmenter la croissance des forêts grâce à la mise en valeur des sols.

**Le Département de recherches sur les marais** étudie les caractéristiques, la classification, le bilan hydrique, le drainage des tourbières et les possibilités d'améliorer leur fertilité ainsi que la sylviculture des forêts marécageuses.

**Le Département de recherches sylvicoles** étudie le reboisement naturel des forêts, la production de graines des arbres forestiers, la culture des plants, le reboisement artificiel, l'écologie forestière, les méthodes de sylviculture et les processus organiques des arbres.

**Le Département de recherches pour l'amélioration génétique des forêts** étudie l'hérédité des caractéristiques des arbres forestiers, la structure génétique des forêts et les procédés d'amélioration génétique; il participe à l'amélioration des essences et tient le registre de génétique forestière.

**Le Département de recherches sur la protection des forêts** étudie les animaux nuisibles pour la forêt, les dégâts dont ils sont responsables et la lutte contre les dégâts. Ce Département étudie également les maladies des arbres forestiers, les dégâts inorganiques des forêts et l'utilisation des champignons forestiers, et il inspecte les herbicides et pesticides utilisés dans la foresterie.

**Le Département de recherches sur l'inventaire et la production forestiers** s'occupe de l'inventaire forestier national, étudie les méthodes de dendrométrie et l'aménagement forestier, la structure des peuplements forestiers, leurs croissance et rendement en suite de traitements sylvicoles variés.

**Le Département de recherches en technologie forestière** étudie et élabore les méthodes de travaux en exploitation forestière et en sylviculture, l'ergonomie et les principes de rémunération du travail forestier. Ce Département étudie également la structure du bois, ses caractéristiques et sa qualité, le bois en tant que matière première et la mesure du bois façonné.

**Le Département de recherches en économie forestière** étudie les aspects socio-économiques de la foresterie, des industries et de l'utilisation intégrale des forêts, l'utilisation du bois et le bilan forestier, l'économie des entreprises ainsi que le marketing des produits de la forêt et des industries forestières.

**Le Département de mathématiques** étudie et élabore des méthodes de calcul pour la recherche, il gère le système informatique de l'Institut, forme et aide le personnel à l'utilisation des procédés et des systèmes, et il dresse et publie la statistique forestière.



## Les stations de recherches

Les huit stations de recherche de l'Institut ont pour tâche de mener des travaux de recherche et d'expérimentation, à l'échelle régionale et nationale. Elles s'occupent également de l'information entre l'Institut et la foresterie pratique en organisant des excursions et des journées de recherche. La moitié environ de l'effectif total employé par l'Institut et un tiers des chercheurs travaillent dans les stations de recherche.

Ces stations sont situées dans les différentes régions de la Finlande: à Kolari, Rovaniemi, Muhos, Kannus, Parkano, Suonenjoki, Joensuu et Punkaharju.

## Les forêts de recherche

Par souci d'assurer la continuité des recherches à long terme, l'Institut National de la Recherche Forestière administre 140 000 hectares de forêts de l'Etat. Ce domaine est divisée en 17 massifs de recherche qui constituent un réseau couvrant l'ensemble du pays. Parmi ces forêts de recherche, il y a 80 000 hectares de forêts commerciales où se trouvent 20 000 placettes d'expérimentation. En outre, de nombreuses expériences sont menées également sur les terres de la Direction Générale des Forêts ainsi que sur les terres de sociétés et des propriétaires privés.

Parmi ses forêts de recherche, il y a également 60 000 ha d'espaces naturels protégés. Les plus anciens, créés en 1938, sont les parcs nationaux de Pallas-Ounastunturi et de Pyhäntunturi ainsi que les parcs naturels de Pisavaara et de Malla. L'Institut administre également les parcs naturels de Häädetkeidas, de Vesijako et de Karkali, le parc forestier d'Aulanko ainsi que les sites de Kilpisjärvi, Koli, Punkaharju et Laanila, importants également du point de vue touristique.

Les espaces naturels protégés desservent, aussi, la recherche. Ils permettent d'étudier le développement des forêts naturelles et des forêts limitrophes, ainsi que les effets de la récréation sur la nature. En outre, les espaces naturels protégés sont d'importants sites témoins pour les recherches dans les forêts commerciales.



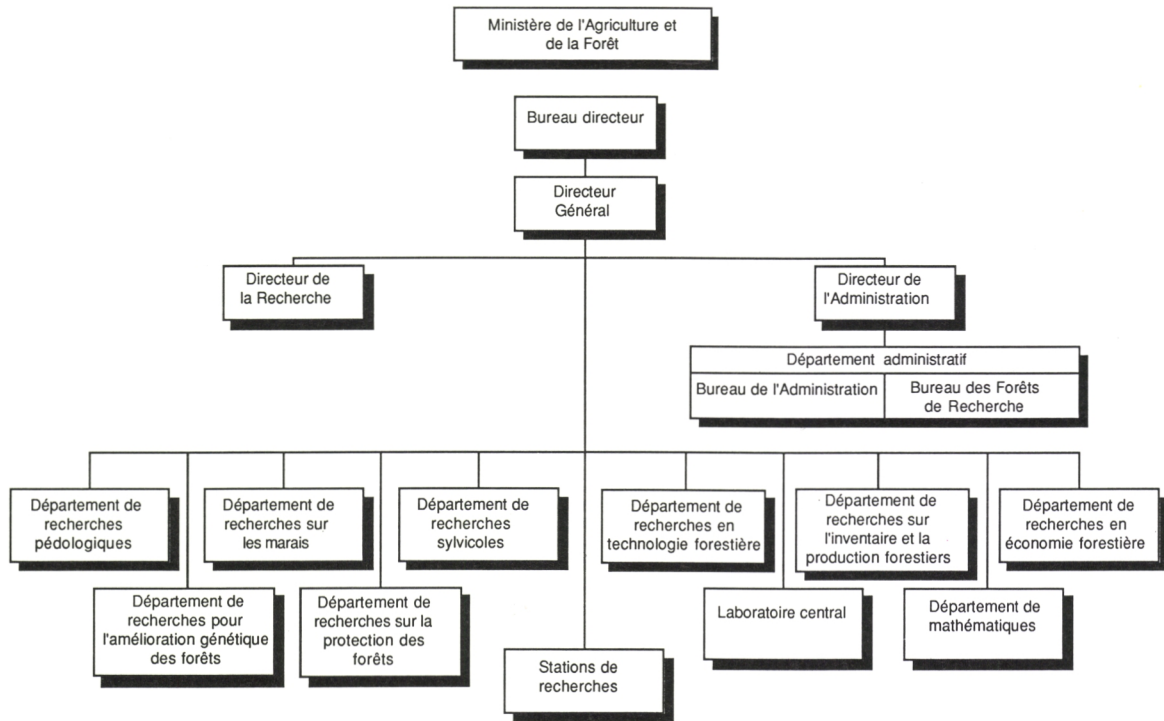
## PUBLICATIONS ET ACTIVITES D'INFORMATION

Les résultats de la recherche sont publiés dans des séries scientifiques et dans des journaux professionnels de la foresterie, ils sont présentés lors de séances de formation et d'information, d'excursions sur le terrain lors des journées de la recherche, organisées annuellement par des stations de recherche. Les médias et toutes personnes intéressées sont informés régulièrement des travaux menés par l'Institut et des questions d'actualité de la foresterie.

Les résultats des recherches de l'Institut sont publiés dans trois séries: *Acta Forestalia Fennica*, contient des recherches destinées essentiellement aux scientifiques, no-

tamment des thèses de doctorat. La série est publiée avec la collaboration de la Société Scientifique Forestière en Finlande depuis 1989, après l'incorporation de la série *Communicationes Instituti Forestalis Fenniae* à la série *Acta Forestalia Fennica*.

La série *Folia Forestalia*, qui paraît depuis 1963, publie essentiellement des travaux destinés aux professionnels de la foresterie ainsi que des rapports intermédiaires des recherches à long terme. La série *Metsäntutkimuslaitoksen tiedonantoja*, créée en 1981, publie des projets de recherches, des rapports courts et des conférences.

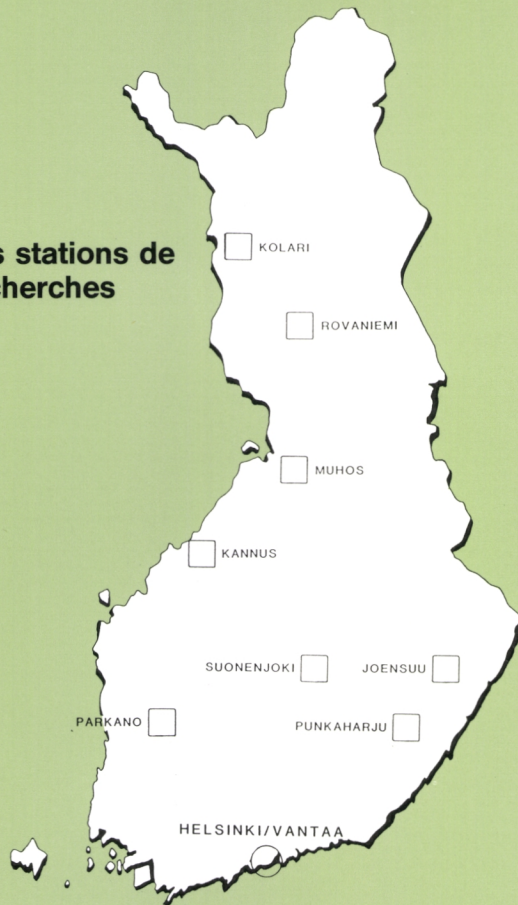


Le pouvoir de décision suprême, à l'Institut National de la Recherche Forestière (METLA), appartient au Bureau directeur; le Directeur Général de l'Institut s'occupe de poste du Président et il compte parmi ses membres le Directeur de la Recherche et le Directeur de l'Administration.

Ses autres membres sont deux Professeurs de l'Institut, un Directeur de Station de recherche, un représentant du personnel de recherche et un représentant du Ministère de l'Agriculture et de la Forêt, désigné pour trois ans par le Conseil des Ministres.

## L'INSTITUT NATIONAL DE LA RECHERCHE FORESTIÈRE

### Les stations de recherches



Fondation: 1918

Personnel, total: 800  
Chercheurs: 220

Départements de recherches: 9

Stations de recherches: 8

Forêts de recherche: 140 000 ha

Projets de recherche: 300

Directeur Général: M. Eljas Pohtila

Chef d'Information: Mme Marja Ruutu

Brochures: – "Who is who" (anglais, finnois)  
– Parc national de Pallas-Ounastunturi (anglais, finnois, suédois, allemand)  
– Parc national de Pyhä-tunturi (anglais, finnois, allemand)  
– Parc forestier d'Aulanko (anglais, finnois, suédois)  
– Sentier de nature de Punkaharju (anglais, finnois, suédois, allemand)  
– Réserve naturelle de Karkali (finnois, suédois)

