

METSÄNTUTKIMUSLAITOKSEN
TIEDONANTOJA

100



METSÄNTUTKIMUSLAITOKSESTA METSÄNTUTKIMUSKESKUKSEKSI

HELSINKI 1983

METSÄNTUTKIMUSLAITOS
Kirjasto

METSÄNTUTKIMUSLAITOKSEN TIEDONANTOJA 100

METSÄNTUTKIMUSLAITOKSESTA
METSÄNTUTKIMUSKESKUKSEKSI

Metsäntutkimuslaitoksen organisaation
kehittämistyöryhmän mietintö

TERTTU TEIVAINEN (toim.)

HELSINKI 1983

METSÄNTUTKIMUSLAITOKSEN
Kirjasto



ISSN 0358-4283

Forssan Kirjapaino Oy. Forssa 1983

Tiivistelmä

Mietinnössä "Metsäntutkimuslaitoksesta metsäntutkimuskeskukseksi" käsitellään metsäntutkimuslaitoksen organisaation kehittämistarvetta ja esitetään uusi organisaatiomalli toimivuuden parantamiseksi.

Organisaatiomuutoksen tarvetta perustellaan kuvaamalla laitoksen historiallista kehitystä ja nykyistä toimintaa, vertaamalla laitoksen nykvorjanisaatiota vastaavan suuruisiin muihin tutkimuslaitoksiin Suomessa ja eräissä muissa Euroopan maissa sekä selvittämällä laitoksen toiminnan vaikeuksia ja yhteiskunnan tietotarpeen viimeaikaisia muutoksia.

Laitoksen nimi ehdotetaan muutettavaksi metsäntutkimuskeskukseksi, mikä vastaa paremmin samalla organisaatiotasolla toimivien tutkimusyksiköiden nimiä. Osastojen sisäinen organisaatio ehdotetaan yhdenmukaistettavaksi ja kahden tutkimussuunnan osastot jaettavaksi erillisiksi osastoiksi. Laitoksen hallittavuuden parantamiseksi ehdotetaan läheiset tutkimusosastot ryhmitettäväksi kolmeksi osastoryhmäksi: metsäbiologian, metsänkasvatuksen ja korjuun sekä metsätalouden osastoryhmä. Ehdotetussa organisaatiomallissa kuhunkin osastoryhmään kuuluu 4-5 osastoa ja biologian osastoryhmään lisäksi yhteislaboratorio ja torjunta-aineiden tarkastustoimisto. Osastoryhmän hallintoa ja tutkimusta johtaa ja koordinoi ryhmäkollegio ja osastoryhmän tutkimusjohtaja. Osastoryhmien välistä tutkimusta ja hallintoa johtaa tutkimuksen johtoryhmä ja tutkimuskeskuksen johtaja. Tutkimuksen johtoryhmällä on apunaan suunnittelu- ja tilaustutkimustoimisto. Tutkimuskeskuksen ylintä päätäntävaltaa edustaa hallitus ja tutkimuskeskuksen johtaja. Yleishallintoa hoitaa hallintojohtaja, jonka alaisuudessa toimii yleinen osastoryhmä.

Tutkimuskeskuksen alueorganisaatiota selostetaan mietinnössä "Metsäntutkimuslaitoksen alueellisen toiminnan kehittäminen".

SISÄLLYS

Tiivistelmä.....	3
Alkusanat.....	6
1 JOHDANTO.....	9
1.1 Metsäntutkimuslaitoksen historiikki.....	9
1.2 Metsäntutkimuslaitoksen nykyinen organisaatio.....	14
1.3 Organisaatiomallit eräissä muissa valtion tutkimuslaitoksissa.....	20
1.4 Metsäntutkimusorganisaatiot eräissä Euroopan maissa.	25
2 METSÄNTUTKIMUSLAITOKSEN ORGANISAATION KEHITTÄMISEN LÄHTÖKOHDAT.....	31
2.1 Nykyinen toiminta- ja taloussuunnitelma (KTS).....	31
2.2 Henkilöstö ja resurssit.....	35
2.3 Organisaation kehittämistarpeet.....	42
2.4 Organisaatiomuutoksella tavoiteltavat päämäärät.....	45
3 METSÄNTUTKIMUSLAITOKSEN TUTKIMUSORGANISAATION KEHITTÄMISSUUNNITELMA.....	51
3.1 Metsäntutkimuslaitoksesta metsäntutkimuskeskukseksi.	51
3.2 Osaston hallintomalli.....	52
3.3 Nykyisten osastojen ja muiden toimintayksiköiden ryhmittäminen.....	55
3.4 Osastojen ja osastoryhmien tehtävät ja vastuualuejako.....	59
3.5 Osastoryhmän sisäinen hallintomalli.....	66
3.6 Osastoryhmien välinen hallintomalli ja tutkimuspoliittinen suunnittelu.....	67

3.7	Yleishallinto.....	68
3.8	Ylin johto.....	70
4	METSÄNTUTKIMUSLAITOKSEN ALUEORGANISAATION KEHITTÄMINEN...	74
4.1	Tutkimuksellinen alueorganisaatio.....	74
4.2	Tutkimusmetsät ja kiinteistöt.....	78
5	TILAUSTUTKIMUSTOIMINNAN KEHITTÄMINEN.....	83
5.1	Tilaustutkimustoiminnan sisältö ja tarkoitus.....	83
5.2	Tilaustutkimustoiminnan vaikutus organisaatioon.....	85
5.3	Tilaustutkimustoiminnan rajoitteet.....	86
6	TIEDONKULUN JA KOKEMUKSENVAIHDON KEHITTÄMINEN.....	88
6.1	Tiedotustoiminta.....	88
6.2	Tietopalvelu.....	90
6.3	Koulutus ja henkilöstövaihto.....	92
7	LUETTELO TARVITTAVISTA VIRKA- JA TYÖSUHTEISISTA NIMIKKEISTÄ.....	94
8	LAKI JA ASETUS.....	98
	MIETINTÖÖN LIITTYVÄÄ KIRJALLISUUTTA.....	125

Alkusanat

Nopeat maailmanlaajuiset muutokset tekniikan, tiedonvälityksen ja energian käyttömuotojen alalla ovat johtaneet yhteiskunnalliseen muutosprosessiin, jonka seurauksena yhteiskunta on siirtymässä jälkitekiteellisestä ajasta tiedon ja informaation aikakauteen. Perimmäisenä syynä tähän on tietokoneiden ja muiden mikroprosessoritekniikkaan perustuvien koneiden ja kojeiden tulo jokapäiväiseen käyttöön kaikilla yhteiskuntaelämän aloilla suurteollisuudesta koteihin.

Koska kehitys yhteiskuntien sisällä ja kaikentasoinen kommunikaatio kansainvälisellä tasolla ratkaisevasti tapahtuu tiedon avulla, on jo tässä muutoksen alkuvaiheessa ja varsinkin tulevaisuudessa kaiken yhteiskunnallisen toiminnan peruslähtökohtana oleva tieto, tiedon tuottaminen ja sen välittäminen entistä tehokkaammin. Tämä kehityssuunta heijastuu voimakkaana vaateena yhteiskunnallisten ja erityisesti yhteiskunnan edelleen rakentamiseen tähtäävien, tietoa tuottavien laitosten kehittämiseen tasolle, joka vastaa yhteiskunnan yhä kasvavaa tietotarvetta.

Metsäntutkimuslaitos on keskeisellä sijalla suomalaisen yhteiskunnan rakentamisessa ja edelleen kehittämisessä. Tästä syystä erityisen suuret vaateet kohdittuvat sen toimintakykyisyydelle, jolle perustan antaa tarkoituksenmukainen ja kulloisiakin tarpeita vastaava organisaatorakenne. Metsäntutkimuslaitoksen edellinen perusteellisempi organisaatorakenteen tarkistus tapahtui yli kaksikymmentä vuotta sitten. Tässä mietinnössä esitetään metsäntutkimuslaitoksen organisaation kehittämissuunnitelma, joka tähtää laitoksen toimintakyvyn tehostamiseen.

Metsäntutkimuslaitoksen professoreiden, tutkimusasemien johtajien ja toimistopäälliköiden neuvottelutilaisuudessa 20.10.1980 tehtiin päätös organisaation kehittämistyöryhmän

perustamisesta. Työryhmä asetettiin ylijohtajan esittelyssä 14.11.1980 ja sen tehtäväksi annettiin metsäntutkimuslaitoksen organisaation kehittäminen.

Työryhmän kokoonpano oli seuraava: Ylijohtaja Olavi Huikari puheenjohtajana, metsätaloudellisten tutkimussuuntien edustajana professori Kullervo Kuusela, metsäbiologisten tutkimussuuntien edustajana professori Eino Mälkönen, Metsäntutkimuslaitoksen Tutkijat ry:n ehdottamina jäseninä tutkija, dosentti Terttu Teivainen ja erikoistutkija Matti Palo (työryhmän jäsenenä 4.2.1983 asti), alueellisen organisaation edustajana tutkimusaseman johtaja Olavi Laiho ja henkilöstöneuvoston esittämänä edustajana tutkimussihteeri Anja Leskinen. Työryhmän sihteereiksi määrättiin kamreeri Marja-Liisa Elo ja ylimetsänhoitaja Reino Saarnio sekä lakiasiantuntijaksi toimistopäällikkö Kari Sohkanen. Työryhmä pyysi lisäksi pysyväksi asiantuntijakseen tiedotuspäällikkö Tuomas Heiramon ja sihteereikseen toimittaja Seppo Ojan ja metsänhoitaja (D.Fw.) Olli Oksasen (5.11.1982 alkaen).

Työryhmä otti nimekseen metsäntutkimuslaitoksen organisaation kehittämistyöryhmä, METOR, ja muodosti jäsenistöstään työvaliokunnan, johon kuuluivat ylijohtaja Olavi Huikari, erikoistutkija Matti Palo, dosentti Terttu Teivainen, toimistopäällikkö Kari Sohkanen ja sihteereinä toimittaja Seppo Oja ja metsänhoitaja Olli Oksanen.

Työryhmä kokoontui 47 kertaa. Työssään se käytti hyväkseen metsäntutkimuslaitoksen tutkimusosastojen, hallintotoimiston ja erillisyksiköiden henkilökunnan asiantuntemusta. Työryhmä tutustui myös valtion teknillisen tutkimuskeskuksen, maatalouden tutkimuskeskuksen, geologisen tutkimuslaitoksen ja kansanterveyslaitoksen toimintaan ja organisaatioon.

Asiantuntija-apuaan valtion laitosten hallintaa koskevissa kysymyksissä ovat antaneet hallitussihteeri Matti Setälä

maa- ja metsätalousministeriöstä sekä hallintotarkastaja Jorma Ranta valtiovarainministeriöstä. Työryhmä on lisäksi kuullut organisaatio-opin asiantuntijana VTT Asko Miettistä Helsingin kauppakorkeakoulusta.

Työryhmä on perehtynyt seuraaviin kannanottoihin:

Metsäntutkimuslaitoksen alueellisen toiminnan kehittämistä selvittäneen toimikunnan (METALKE) mietintö, selvitys metsäntutkimuslaitoksen henkilöstön toiminnasta konsultti- ja asiantuntijatehtävissä sekä tilaustutkimuksissa, metsäntutkimuslaitoksen tutkimussuunnittelun kehittämistä selvittäneen työryhmän raportti ja kirjastotoiminnan suunnittelutyöryhmän selvitys. Työryhmä on myös ottanut huomioon Metsäntutkimuslaitoksen Tutkijat ry:n vuonna 1980 tekemän mietinnön "Metsäntutkimus kasvuun". Organisaation kehittämiskysymyksiä on käsitelty Metsäntutkimuslaitoksen Tutkijat ry:n järjestämässä seminaarissa, tutkijapäivillä ja monissa kokouksissa. Myös henkilökuntayhdistykset ovat käsitelleet asiaa kokouksissaan. Organisaation kehittämistyöryhmän asettamat jaokset, jotka edustivat suunniteltuja osastoryhmiä, ovat osallistuneet työskentelyyn erityisesti selvittämällä osastojen välisiä tehtävärajauksia ja uusien osastojen perustamistarvetta. Työryhmän toimintaan liittyen laadittiin lisäksi tehtävä- ja ongelmaselvitykset.

Saatuaan valmiiksi mietintönsä työryhmä katsoo työnsä päättyneeksi.

Helsingissä, 18 päivänä huhtikuuta 1983

Olavi Huikari	Kullervo Kuusela
Olavi Laiho	Anja Leskinen
Eino Mälkönen	Terttu Teivainen

1 JOHDANTO

1.1 Metsäntutkimuslaitoksen historiikki

Organisoidun metsäntutkimuksen voidaan katsoa alkaneen Suomessa 1859, jolloin juuri perustetun valtion metsähallinnon ohjesäännössä määrättiin käytännön metsätalouden ohella valtion metsissä toimeenpantavaksi tiettyjä tutkimuksia ja koekteita. Samoihin aikoihin perustetulle Evon metsäopistolle annettiin opetuksen rinnalla tehtäväksi harjoittaa metsätieteellistä koetoimintaa. Erityisen metsätieteellisen tutkimus- ja koelaitoksen perustamista maassamme toivottiin monissa yksityisissä puheenvuoroissa ja tilaisuuksissa 1860-luvulta alkaen. Virallista huomiota asia sai osakseen vuosisadan vaihteessa, jolloin kaksi eri valtion komiteaa ehdotti metsäntutkimusta suorittavan laitoksen perustamista.

Ennen metsätieteellisen koelaitoksen perustamista tehtiin maassamme kaksi tutkimuspoliittisesti merkittävää ratkaisua. Vuonna 1908 korkein metsäopetus siirrettiin Evolta keisarilliseen Aleksanterin yliopistoon Helsingissä ja vuonna 1909 perustettiin Suomen Metsätieteellinen Seura.

Senaatti antoi vuonna 1906 metsähallituksen silloisen ylitirehtöörin P.W.Hannikaisen aloitteesta dosentti A.K.Cajanderille tehtäväksi tutustua metsätieteellisten tutkimuslaitosten organisaatioihin ulkomailla ja laatia ehdotus metsäntutkimuslaitoksen perustamisesta Suomeen.

Cajander tutustui seikkaperäisesti metsätieteelliseen tutkimustoimintaan ja tutkimushallintoon etupäässä Saksassa, mutta myös Itävallassa, Sveitsissä, Ranskassa, Tanskassa ja Ruotsissa. Kokemustensa perusteella hän laati selonteon ja ehdotuksen: "Metsätieteellinen tutkimustoiminta ulkomailla ja ehdotus sen järjestämiseksi Suomessa". Cajanderin perus-

teellinen selvitys muodosti perustan kotimaisen metsäntutkimuslaitoksen aikaansaamiseksi ja organisoimiseksi.

Keisarillinen Senaatti asetti vielä komitean valmistelemaan lopullista esitystä metsätieteellisen koelaitoksen perustamiseksi. Tämä ns. Kairamon komitea sai työnsä valmiiksi v. 1913. Koelaitoksen perustaminen lykkääntyi kuitenkin vielä muutamalla vuodella. Asetus Metsätieteellisen koelaitoksen perustamisesta annettiin lokakuun 24. päivänä 1917 Suomen Suurruhtinaanmaan asetuskokoelmana n:o 93. Metsätieteellinen koelaitos aloitti toimintansa 1.7.1918.

Metsätieteellisestä koelaitoksesta v. 1917 annettu asetus (93/17) noudattaa jokseenkin tarkoin Kairamon komitean ehdotusta. Asetuksen sisältö on lyhennettynä seuraava:

Koelaitokseen kuuluu kolme professoria, yksi metsänhoidollisia, yksi metsätaksatorisia ja yksi metsämaaperäopillisiä tutkimustöitä varten. Laitoksen toimintaa johtaa ja tutkimustöitä suunnittelee laitoksen hallitus. Hallitukseen kuuluvat koelaitoksen professorit sekä ne Aleksanterin yliopiston metsätieteen professorit, jotka Senaatti, metsähallituksen esityksestä, kutsuu määrääjäksi hallituksen jäseniksi. Hallitus valitsee keskuudestaan johtajan kolmeksi vuodeksi kerrallaan. Laitos on muodollisesti metsähallituksen alainen. Ehdotuksen koelaitoksen professorin virkojen täyttämiseksi tekee koelaitoksen lisätty hallitus.

Laitoksen nimi muutettiin 1928 metsätieteelliseksi tutkimuslaitokseksi (asetus Metsätieteellisen koelaitoksen nimen muuttamisesta, 37/28) ja myöhemmin metsäntutkimuslaitokseksi (asetus metsäntutkimuslaitoksesta, 385/53).

Metsätieteellisen koelaitoksen julkaisusarjan ensimmäinen nide ilmestyi v. 1919 kaksi vuotta laitoksen perustamisen jälkeen. Julkaisusarjan nimi on muuttunut samalla kun lai-

toksen nimi on muuttunut. Vuonna 1953 sarjan nimi sai muodon Metsäntutkimuslaitoksen julkaisuja - Communicationes Instituti Forestalis Fenniae. Vuonna 1981 sarjan suomenkielinen rinnakkaisnimi poistettiin.

Käytännön metsätaloutta palvelemaan perustettiin vuonna 1963 Folia Forestalia-sarja, jossa on vuoteen 1983 mennessä ilmestynyt 541 julkaisua. Nopean ja joustavan julkaisutarpeen tyydyttämiseksi ja eri toimintayksiköiden tiedotustoiminnan yhtenäistämiseksi perustettiin vuonna 1981 Metsäntutkimuslaitoksen tiedonantoja -sarja.

Maailmansotien välisenä aikana laitoksen tutkijavoimat lisääntyivät huomattavasti. Vuonna 1928 perustettiin professorin virat suontutkimuksia ja metsätaloudellisia tutkimuksia varten (asetus kahden uuden professorin viran perustamisesta, 37/28). Vuonna 1931 perustettiin metsäteknologian, ja vuonna 1938 metsäbiologian professorin virka (asetus metsäteknologian professorin viran perustamisesta, 100/31 ja asetus eräiden virkojen ja toimien perustamisesta metsätieteelliseen tutkimuslaitokseen, 7/38).

Metsätieteellinen tutkimuslaitos siirrettiin metsähallituksen valvonnasta maatalousministeriön alaiseksi vuonna 1929 (laki metsätieteellisen tutkimuslaitoksen saattamisesta välittömästi maatalousministeriön alaiseksi, 449/29). Muutos oli periaatteelliselta kannalta merkittävä.

Ensimmäiset kokeilualueet siirrettiin metsähallituksen alaisuudesta Metsätieteelliselle koelaitokselle 1920-luvulla. Uusia kokeilualueita muodostettaessa pidettiin tarkoituksenmukaisena, että niitä perustetaan maan eri osiin, erilaisiin maaperä- ja ilmastovyöhykkeisiin.

Kuitenkin kokeilualueiden hallinto sai vasta vuonna 1937 (asetus Metsätieteellisestä tutkimuslaitoksesta 291/37) kiin-

teän muodon ja itsenäisen aseman. Tällöin hallinto keskitettiin kokeilualueosastoon, joka muutettiin kokeilualuetoimistoksi vuonna 1963 (asetus Metsäntutkimuslaitoksesta annetun asetuksen muuttamisesta 152/63). Kokeilualueiden hallintoa kehitettiin edelleen perustamalla kaksi aluemetsänhoitajan virkaa (asetus eräiden virkojen ja toimien perustamisesta Metsätieteelliseen tutkimuslaitokseen 7/38). Samalla vahvistettiin hoitoaluejako Pohjois-Suomen ja Itä-Suomen hoitoalueeseen. Vuoden 1953 asetuksessa metsäntutkimuslaitoksesta (385/53) perustettiin kolmas aluemetsänhoitajan virka ja kolmas hoitoalue, Länsi-Suomen hoitoalue.

Kokeilualueiden lukumäärässä ja pinta-aloissa on niiden perustamisen jälkeen tapahtunut merkittäviä muutoksia. Metsäntutkimuslaitoksen tutkimusmetsistä menetettiin alueluovutuksina sotien jälkeen Petsamon, Kymölän, Veikkolan ja Rairiolan kokeilualueet, yhteispinta-alaltaan noin 58800 ha, mikä oli kokeilualueiden pinta-alasta (noin 116000 ha) puolet. Tämän jälkeen on perustettu Pallasjärven, Kolarin, Paljakan, Kannuksen ja Suonenjoen kokeilualueet, joiden yhteinen pinta-ala on noin 16000 ha.

Luonnonsuojelualueiden perustaminen aloitettiin vuonna 1938 jolloin perustettiin kymmenen luonnonsuojelualuetta (laki eräiden luonnonsuojelualueiden perustamisesta valtionmaille, 83/38). Näistä kuusi varattiin täydellisesti rauhoitettuna yksinomaan tieteellisiä tutkimuksia varten, kun taas neljä määrättiin kansallispuistoiksi, joiden tarkoituksena oli palvella sekä tieteellistä tutkimustyötä että virkistyskäyttöä. Kaikki perustetut luonnon- ja kansallispuistot asetettiin metsätieteellisen tutkimuslaitoksen hallintaan. Luonnonsuojelutoiminnan tehostamiseksi perustettiin v. 1939 tutkimuslaitokseen luonnonsuojeluvalvojan virka (asetus luonnonsuojeluvalvojan ja kamreerin virkojen perustamisesta Metsätieteelliseen tutkimuslaitokseen, 11/39).

Samalla asetuksella kehitettiin yleishallintoa perustamalla kamreerin virka. Kamreerin tehtäviin tuli kuulumaan raha-asiainhoito ja tilitysten valvonta sekä toimiminen laitoksen johtajan hallinnollisena avustajana ja lakiasiainhoitajana.

Merkittävimmät tapahtumat laitoksen kehityksessä 1950-1960 luvuilla olivat vuoden 1953 asetus metsäntutkimuslaitoksesta (385/53), jolla perustettiin laitokseen neuvottelukunta käytännön metsätalouden ja tutkimuslaitoksen välisen yhteistyön tehostamiseksi sekä vuoden 1962 asetus metsäntutkimuslaitoksesta (480/62), jolloin laitos sai päätoimisen ylijohtajan. Päätoiminen ylijohtajan virka katsottiin tarpeelliseksi laitoksen hallinnollisten tehtävien voimakkaan lisääntymisen vuoksi. Saman asetuksen 4§:ssä on ensimmäisen kerran maininta siitä, että tutkimuslaitokseen kuuluu tutkimus- ja koeasemia.

Metsätalouden alueellisten ongelmien selvittämiseksi perustettiin tutkimusasemia eri puolille maata, ensimmäinen vuonna 1961 Parkanoon ja seuraavat vuonna 1964 Kolariin, 1969 Muhokselle ja 1970 Rovaniemelle. Vuonna 1981 oli tutkimusasemia toiminnassa jo kuusi. Tällöin Suonenjoen koeasema muutettiin tutkimusasemaksi ja Joensuun tutkimusaseman toiminta aloitettiin.

Laitokseen perustettiin vuonna 1967 kaksi uutta tutkimusosastoa: metsätuhoeläintieteen tutkimusosasto ja matemaattinen osasto sekä niihin professorin virat (asetus metsäntutkimuslaitoksesta annetun asetuksen muuttamisesta, 195/67). Osastojen lukumäärä nousi siis yhdeksään: maantutkimusosasto, suontutkimusosasto, metsänhoidon tutkimusosasto, metsäbiologian tutkimusosasto, metsätuhoeläintieteen tutkimusosasto, metsänarvioimisen tutkimusosasto, metsäteknologian tutkimusosasto, metsäekonomian tutkimusosasto ja matemaattinen osasto. Tutkimuslaitoksessa oli lisäksi kolme toimistoa; kokeilualuetoimisto, kanslia- ja tilitoimisto, joka vuonna 1970 (asetus metsäntutkimuslaitoksesta annetun

asetuksen muuttamisesta 109/70) muutettiin hallintotoimistoksi sekä luonnonsuojelutoimisto. Viimeksi mainittu siirrettiin myöhemmin maa- ja metsätalousministeriöön.

Vuonna 1968 perustettiin metsänjalostuksen tutkimusosasto ja 1972 lakkautettiin metsäbiologian tutkimusosasto ja perustettiin metsänsuojelun tutkimusosasto (asetukset metsäntutkimuslaitoksesta annetun asetuksen muuttamisesta, 66/78 ja 419/72). Metsänsuojelun tutkimusosastoon tuli kuulumaan kaksi tutkimussuuntaa: entisen metsätuhoeläintieteen tutkimusosaston tutkimusohjelma ja lakkautetun metsäbiologian tutkimusosaston metsäpatologiset tutkimukset.

1.2 Metsäntutkimuslaitoksen nykyinen organisaatio

Nykyisin voimassa oleva laki (653/76) ja asetus (1070/76) metsäntutkimuslaitoksesta ovat vuodelta 1976. Asetuksen 26§:n nojalla maa- ja metsätalousministeriö on vahvistanut metsäntutkimuslaitokselle työjärjestyksen 24.11.1977. Nykyorganisaation kaavio on esitetty kuvassa 1.

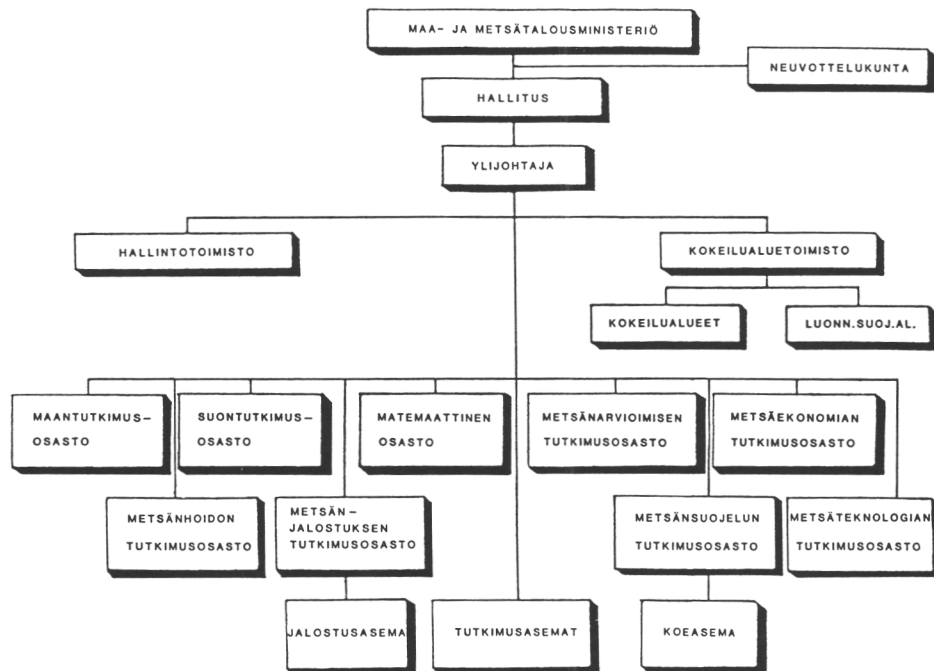
Metsäntutkimuslaitos on maa- ja metsätalousministeriön alaisen metsäntutkimuksen keskuselin. Metsäntutkimuslaitoksesta annetun lain perusteella tutkimuslaitoksen tehtävänä on suorittaa metsätaloutta sekä metsävarojen ja metsien tarkoituksenmukaista käyttöä edistävää tutkimusta. Asetuksen 2§:ssä on esitetty yksityiskohtaisempi tehtävälueetelo.

Asetuksen mukaan tutkimuslaitoksessa on seuraavat osastot: maan-, suon-, metsänhoidon, metsänjalostuksen, metsänsuojelun, metsänarvioimisen, metsäteknologian ja metsäekonomian tutkimusosastot sekä matemaattinen osasto. Tutkimuslaitoksessa on lisäksi hallintotoimisto ja kokeilualuetoimisto sekä tutkimusasemia ja koeasemia. Metsänsuojelun, metsänarvioimisen, metsäteknologian ja metsäekonomian tutkimuso-

sastot ovat jakaantuneet kukin kahteen tutkimussuuntaan.

Tutkimuslaitokselle kuuluvat asiat ratkaisee asetuksen 21§:n mukaan hallitus, ylijohtaja tai professori, toimistopäällikkö, ylimetsänhoitaja tai muu tutkimuslaitoksen virkamies, jolle on sellainen päätösvalta annettu.

Tutkimuslaitoksen hallitukseen kuuluu ylijohtaja puheenjohtajana sekä valtioneuvoston kolmeksi vuodeksi kerrallaan määräämät varapuheenjohtaja ja viisi muuta jäsentä. Jäseninä on kaksi tutkimuslaitoksen professoria, joista toinen edustaa luonnontieteellisiä tutkimussuuntia ja toinen teknillis-taloudellisia tutkimussuuntia, yksi tutkimusaseman johtajana toimiva virkamies sekä yksi tutkimuslaitoksen tutkimushenkilökuntaan kuuluva virkamies. Tutkimuslaitoksen hallituksen tehtävät määritellään asetuksen 11§:ssä.



Kuva 1. Metsäntutkimuslaitoksen organisaatiokaavio

Tutkimuslaitoksen päällikkönä on ylijohtaja. Tutkimusosastoissa on yksi tai useampia professoreita. Hallintotoimiston päällikkönä on toimistopäällikkö ja kokeilualuetuimiston päällikkönä ylimetsänhoitaja.

Tutkimuslaitoksen yhteydessä on neuvottelukunta, johon ylijohtajan, yhden professorin ja yhden tutkimuslaitoksen tutkimushenkilökuntaan kuuluvan edustajan lisäksi kuuluu enintään kymmenen maa- ja metsätalousministeriön kolmeksi vuodeksi kerrallaan kutsumaa jäsentä. Neuvottelukunnan tehtävät määritellään asetuksen 13§:ssä.

Metsäntutkimuslaitoksen virastodemokratiaelimet ovat henkilöstöneuvosto ja yhteistyökomiteat: laitoskomitea, koulutus- ja tiedotuskomitea sekä työsuojelutoimikunta. Henkilöstöneuvoston muodostavat tutkimuslaitoksessa toimivien amatillisten järjestöjen ehdokkaista valitut 12 jäsentä sekä näiden henkilökohtaiset varajäsenet. Henkilöstöneuvoston päätehtävinä on nimetä yhteistyökomiteoihin henkilöstön edustajat sekä tehdä aloitteita ja antaa lausuntoja. Virastodemokratiaelimestä säädetään metsäntutkimuslaitoksen virastodemokratiaohjesäännössä vuodelta 1978. Koska virastodemokratiaa koskeva laki on valmisteilla ja se puolestaan aiheuttaa virastodemokratiaohjesääntöjen tarkistamisen, ei tässä mietinnössä käsitellä virastodemokratian toteuttamista tulevassa organisaatiomallissa.

Osastojen tehtäväalueet

Asetuksen 5§:n mukaan tutkimuslaitoksen osastot suorittavat tutkimuksia ja kokeita seuraavasti:

1. Maantutkimusosasto tutkii kivennäismaan fysikaalisia, kemiallisia ja biologisia ominaisuuksia, sen luokitusta, viljavuuden parantamista ja metsätaloudellista hyväksikäyttöä.

2. Suontutkimusosasto tutkii turvemaan fysikaalisia, kemiallisia ja biologisia ominaisuuksia, sen luokitusta, metsätaloudellista hyväksikäyttöä, hydrologiaa, ojitusta, viljavuuden parantamista ja metsitystä.
3. Metsänhoidon tutkimusosasto tutkii metsän luontaista uudistamista, kivennäismaan metsitystä, metsäpuiden siemensatoa, taimien kasvattamista, metsän viljelyä, metsien ekologiaa ja kasvatusmenetelmiä sekä puiden fysiologiaa.
4. Metsänjalostuksen tutkimusosasto tutkii metsien puuston geneettistä rakennetta ja puiden morfologiaa ja jalostusmenetelmiä, suorittaa metsäpuiden jalostusta sekä ylläpitää valtakunnallista metsänviljelymateriaalin rekisteriä.
5. Metsänsuojelun tutkimusosasto tutkii metsätaloudellisesti vahingollisia eläimiä, niiden ekologiaa, tuhoja ja tuhojen torjuntaa sekä suorittaa suurtuhojen ennakkotarkkailua (metsäeläintieteen tutkimussuunta) sekä metsän biottisia tuhoja, metsäpuiden tauteja, niiden aiheuttamia tuhoja, tuhojen torjuntaa ja metsäsienien hyväksikäyttöä sekä suorittaa metsätaloudessa käytettävien torjunta-aineiden tarkastusta (metsäpatologian tutkimussuunta).
6. Metsänarvioimisen tutkimusosasto tutkii metsänarvioimisen menetelmiä ja metsätalouden suunnitteluperusteita sekä suorittaa metsien inventointia (metsäninventoinnin tutkimussuunta) sekä metsien puuston rakennetta, kasvua ja tuotosta sekä niiden kehittämistä eri toimenpitein (puuntuotoksen tutkimussuunta).

7. Metsäteknologian tutkimusosasto tutkii metsätyötä, sen koneellistamista ja muuta kehittämistä sekä metsätyöergonomiaa ja palkkausperusteita (metsätyötieteen tutkimussuunta) sekä puun rakennetta ja ominaisuuksia, metsäteollisuuden raaka-ainekysymyksiä ja puutavaran mittausta (puuntutkimussuunta).
8. Metsäekonomian tutkimusosasto tutkii metsä- ja puutalouden kansantaloudellisia ja sosiaalisia kysymyksiä sekä puun käyttöä ja metsätasetta (kansantaloudellisen metsäekonomian tutkimussuunta) sekä metsä- ja puutalouden liiketaloutta samoin kuin metsän ja metsäteollisuuden tuotteiden markkinakysymyksiä (liiketaloudellisen metsäekonomian tutkimussuunta).
9. Matemaattinen osasto tutkii ja kehittää metsäntutkimuksessa tarvittavia matemaattis-tilastollisia menetelmiä, avustaa tutkijoita ajanmukaisten tutkimus- ja laskentamenetelmien soveltamisessa ja kouluttaa heitä näihin tehtäviin, ylläpitää ja kehittää tutkimuslaitoksen omaa atk-toimintaa sekä kehittää, laatii ja julkaisee metsätilastoa.

Hallintotoimiston ja kokeilualuetoimiston tehtävät määritellään asetuksen 6§:ssä.

Tutkimus- ja koeasemat

Metsäntutkimuslaitoksesta annetun asetuksen (1070/76) mukaan tutkimuslaitoksessa on pääasiassa alueellisia kysymyksiä tutkivia tutkimusasemia ja erityiskysymyksiä tutkivia koeasemia. Tutkimusasemat ovat useita tutkimusaloja edustavia, ylijohtajan alaisia toimintayksiköitä. Asetuksen 14§:n mukaan tutkimusaseman yhteyteen voidaan asettaa hoitokunta.

Koeasemat ovat yhden tutkimusosaston tai -suunnan alaisia kenttäasemia, joiden hallinnosta vastaa ao. tutkimusosaston tai -suunnan esimies. Tutkimusasemilla ja koeasemilla suoritetaan tutkimuksia ja kokeita vahvistetun suunnitelman mukaan. Tutkimusasemia on tällä hetkellä 6 ja koeasemia 4.

Kokeilualuehallinto

Metsäntutkimuslaitoksesta annetun lain (653/76) 3§:ssä säädetään laitoksen maa-alueiden käytöstä:

"Metsäntutkimuslaitoksen kokeilualueina olevia maita ja alueita käytetään ja hoidetaan ensisijaisesti tutkimustoiminnan tarpeiden mukaisesti. Muiden kuin sanottuun tarkoitukseen käytettävien alueiden käytöstä ja hoidosta on voimassa, mitä metsähallinnon alaisten alueiden käytöstä on säädetty".

Laitoksen hallinnassa on tällä hetkellä 17 kokeilualuetta, 2 kansallispuistoa ja 5 luonnonpuistoa. Näiden tutkimusalueiden yhteispinta-ala on 142531 ha. Tutkimusmetsien hyväksikäyttö on suuresti lisääntynyt 1960- ja 1970-luvuilla perustettujen tutkimusasemien kenttätöiminnan ansiosta.

Kokeilualuehallinto toimii ensisijassa tutkimusta palvelevana organisaationa, mutta tutkimuslaitoksen muusta organisaatiosta poiketen se toimii myös valtion tulostavasti liikelaitoksena. Sen alaisuudessa toimii kaksi hoitoaluetta ja em. tutkimusalueet.

Vuoden 1980 joulukuussa asetetun metsäntutkimuslaitoksen alueellisen toiminnan kehittämistyöryhmän (METALKE) mietinnöstä, joka on tämän esityksen liitteenä, selviää alueorganisaation lähemmät yksityiskohdat.

1.3 Organisaatiomallit eräissä muissa valtion tutkimuslaitoksissa

Valtion tutkimuslaitosten organisaatioiden pääperiaatteissa on selvää yhdenmukaisuutta. Sen sijaan huomattavaa vaihtelua esiintyy hallinnon toteutuksen yksityiskohdissa, jotka määräytyvät kunkin laitoksen omien tarkoituksenmukaisuusperiaatteiden ja toiminnan omaleimaisuuden mukaan. Muutamissa laitoksissa, kuten metsäntutkimuslaitoksessa, harjoitetaan pääasiassa tieteellistä tutkimustyötä valtion tähän toimintaan budjetoimilla varoilla, kun sen sijaan eräiden, kuten Kansanterveyslaitoksen, toiminta on suurimmaksi osaksi rutiiniluonteista palvelututkimusta ja toisissa, kuten valtion teknillisessä tutkimuskeskuksessa, suurimman osan tehtäväkentästä muodostaa tilaustutkimustoiminta.

Myös laitoksen koko vaikuttaa hallintomallin valintaan ja kehitykseen. Henkilökunnan määrä vaihtelee valtion teknillisen tutkimuskeskuksen noin 2000 henkilöstä pienimpien tutkimuslaitosten mutamiin kymmeniin. Eri laitosten suuruuseroja kuvastaa myös tutkimustoiminnan käyttömenojen summa (ilman sijoitusmenoja), joka vuonna 1983 eräissä suurimmissa laitoksissa oli seuraava:

Valtion teknillinen tutkimuskeskus	261.1 milj.	mk.
Geologinen tutkimuslaitos	101.1	"
Metsäntutkimuslaitos	62.2	"
Kansanterveyslaitos	54.6	"
Maatalouden tutkimuskeskus	53.3	"
Ilmatieteen laitos	47.5	"
Riista- ja kalatalouden tutkimuslaitos	23.5	"

Maatalouden tutkimuskeskus ja geologinen tutkimuslaitos muistuttavat läheisimmin metsäntutkimuslaitosta toiminnan laadun, laajuuden ja budjetin suuruuden mukaan arvioiden. Myös valtion teknillinen tutkimuskeskus erityisesti kehitty-

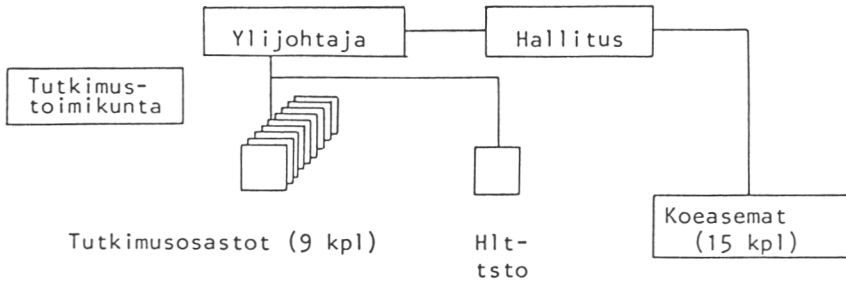
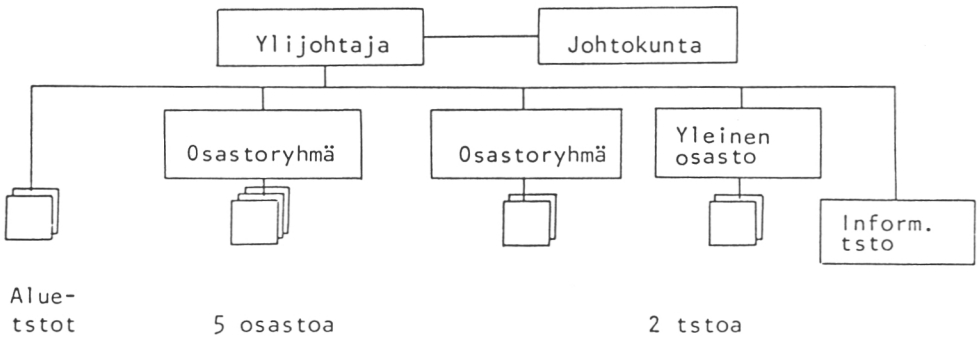
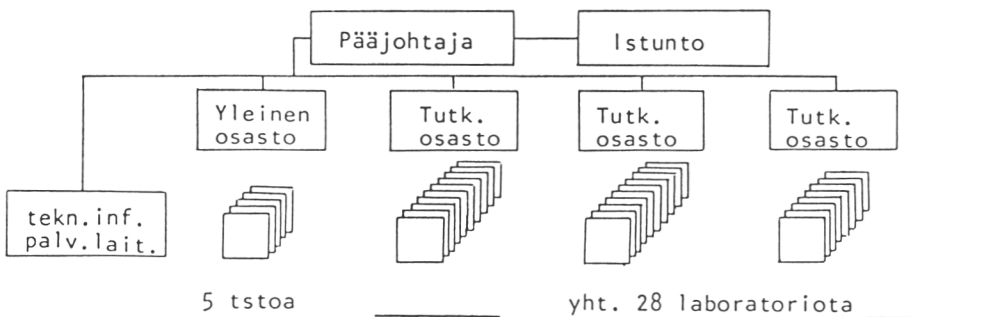
neen projektityöskentelyn ja laajasti toteutetun tilaustutkimustoiminnan kannalta on hyvä organisaatiomalli metsäntutkimuslaitoksen organisaation kehittämistä suunniteltaessa. Seuraavassa esitetään pääpiirteet näiden kolmen tutkimuslaitoksen hallintomalleista (vrt. kuva 2).

Maatalouden tutkimuskeskus

Maatalouden tutkimuskeskus on maa- ja metsätalousministeriön alainen tutkimuslaitos. Sen toiminnasta säädetään lailla (1008/73) ja asetuksella (141/77) maatalouden tutkimuskeskuksesta.

Maatalouden tutkimuskeskuksen hallituksen kokoonpano on seuraava: ylijohtaja (pj.), yksi maa- ja metsätalousministeriön edustaja, kolme professoria ja yksi koeaseman johtaja (yhteensä 1+5). Ylijohtajan ja hallituksen alaisuudessa toimii 9 osastoa (joita voidaan nimittää myös laitoksiksi) ja 15 koeasemaa. Koeasemat ovat toiminnaltaan ja laajuudeltaan huomattavasti suppeampia kuin metsäntutkimuslaitoksen tutkimusasemat. Henkilökuntaa maatalouden tutkimuskeskuksessa oli vuonna 1981 kaikkiaan noin 600 henkeä, siis samaa suuruusluokkaa kuin metsäntutkimuslaitoksessa. Vuoden 1982 budjetin loppusumma oli 63,9 milj. mk. Tutkimuskeskuksen varainhankinnassa muodostivat tärkeän osan sen omat liikelaitokset, joista tutkimuskeskuksen vuonna 1979 saamat tulot olivat noin 23 milj. mk.

Maatalouden tutkimuskeskus eroaa metsäntutkimuslaitoksesta erityisesti tutkimusohjelmien valmistelun ja seurannan suhteen. Maatalouden tutkimuskeskuksen tutkimusohjelmat päättää hallitus tutkimustoimikunnan ja sen kymmenestä asiantuntijasta koostetun työryhmän valmistelun ja esityksen pohjalta. Tutkimustoimikunnan jäseninä ovat ylijohtaja, neljä professoria, neljä koeaseman johtajaa sekä kaksi tutkijaa (yhteensä 1+10). Tutkijoista ja alan asiantuntijoista

MAATALOUDEN TUTKIMUSKESKUSGEOLOGINEN TUTKIMUSLAITOSVALTION TEKNILLINEN TUTKIMUSKESKUS

Kuva 2. Organisaatorakenne eräissä valtion tutkimuslaitoksissa.

tutkimusaloittain koostetut työryhmät valmistelevat vuosittain eri tutkimusaiheita koskevat tutkimusohjelmat ja niihin käytettävät resurssit. Tutkimustoimikunta seuraa tutkimuksen edistymistä ja tarvittaessa muuttaa resurssien jakoa. Tutkimustoimikunnan toimikausi kestää kolme vuotta.

Maatalouden tutkimuskeskus on siirtymässä uusiin tiloihin Jokioisiin. Tämän toimenpiteen ansiosta työskentelylle tarjoutuu vuosiksi eteenpäin riittävät ja tarkoituksenmukaiset tilat. Jokioisiin siirtyminen vaikeuttaa kuitenkin jossain määrin yhteydenpitoa valtion keskushallintoon ja muihin alan laitoksiin pidentyneen välimatkan vuoksi.

Geologinen tutkimuslaitos

Geologinen tutkimuslaitos on kauppa- ja teollisuusministeriön alainen tutkimuslaitos. Sen toiminnasta on säädetty lailla (559/61) ja asetuksella (248/79) geologisesta tutkimuslaitoksesta, sekä työjärjestyksellä. Sen johtokuntaan kuuluvat ylijohtaja (pj.), kaksi tutkimusjohtajaa, hallintojohtaja ja yksi osastonjohtaja (1+4).

Geologisen tutkimuslaitoksen ylijohtajan ja johtokunnan alaisuudessa toimivat yleinen osasto, kaksi osastoryhmää ja informaatiotoimisto. Yleistä osastoa johtaa hallintojohtaja ja osastoryhmiä tutkimusjohtajat. Osastoryhmät koostuvat yhteensä viidestä tutkimusosastosta, joiden johdossa toimivat osastonjohtajat. Tutkimusosastot on edelleen organisoitu pienempiin alayksiköihin, joiden esimiehinä toimivat valtioneologit ja erikoistutkijat. Alueorganisaatiota edustavat kaksi aluetoimistoa, jotka ovat suoraan ylijohtajan ja johtokunnan alaisia sekä kaksi tutkimusasemaa, jotka toimivat aluetoimistojen alaisuudessa. Aluetoimistoja johtavat toimistopäälliköt.

Tutkimuslaitoksen työjärjestyksessä on eri organisaatiota-

sojen esimiehille määritelty markkamääräiset toimintarajat. Järjestely ilmeisesti nopeuttaa ja selkiinnyttää asioiden käsittelyä ja keventää ylimmälle johdolle rutiinitoimenpiteistä aiheutuvaa työpainetta.

Valtion teknillinen tutkimuskeskus

Valtion teknillinen tutkimuskeskus on kauppa- ja teollisuusministeriön alainen tutkimuslaitos. Sen toiminnasta säädetään lailla (144/72) ja asetuksella (181/72) valtion teknillisestä tutkimuskeskuksesta, sekä työjärjestyksellä.

Valtion teknillisen tutkimuskeskuksen istunnon kokoonpano on seuraava: pääjohtaja (pj.), kolme tutkimusjohtajaa ja hallintojohtaja (1+4). Istunnon ja pääjohtajan alaisuudessa toimii neljä osastoa ja informaatiolaitos. Yleisen osaston johtajana on hallintojohtaja ja kolmen muun osaston johtajina tutkimusjohtajat. Yleisessä osastossa on hallinto-, talous-, suunnittelu- ja markkinointi- ja ATK-palvelutoimisto sekä kojeteknillinen laboratorio. Muissa osastoissa on 8-10 laboratoriota, joissa kussakin on 30-100 työntekijää. Laboratorion esimiehenä on laboratorion johtaja.

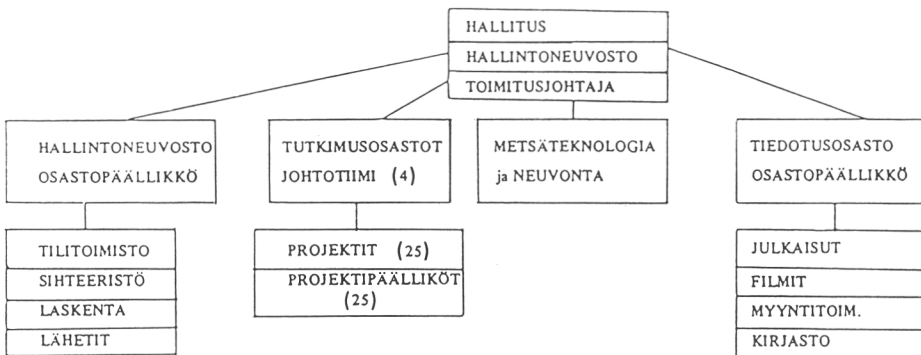
Tilaustutkimustoiminnan osuus rahoituksesta on noin 60 %. Projektitutkimuksella on valtion teknillisessä tutkimuskeskuksessa huomattava merkitys. Vuonna 1980 oli noin 800 yhden henkilötyövuoden projektia ja 60 suurempaa kuin neljän henkilötyövuoden projektia. Tämä kuvastaa sitä, että valtaosa projekteista oli lyhytaikaisia ja suhteellisen pieniä.

Muita valtion teknillisen tutkimuskeskuksen erityispiirteitä on joustava voimavarojen siirtely laboratoriotasolla. Tämä ilmeisesti helpottaa tilaustutkimuksen toteutusta ja samalla tuo ohjauksen lähemmäs toteutuspaikkaa. Joustavuutta lisää myös ajankohtaisiin tarpeisiin istunnon käytettävissä oleva noin 10 milj. markan määräraha.

1.4 Metsäntutkimusorganisaatiot eräissä Euroopan maissa

Suomen metsäntutkimuslaitoksen organisaatio muotoutuu laajan vastuualueen takia siten, että se käsittää koko tietojen tuottamistarpeen biologis-ekologisesta metsäluonnon tutkimuksesta metsien ja niiden puuvaraston kehityksen ja käytön sekä metsien hyödyntämisen teknillis-taloudellisten näkökoh- tien tutkimiseen. Suomessa on päävastuu metsäntutkimuksesta säilytetty keskitetysti metsäntutkimuslaitokselle. Ulko- mailla on nähtävissä erityyppisiä perusratkaisuja.

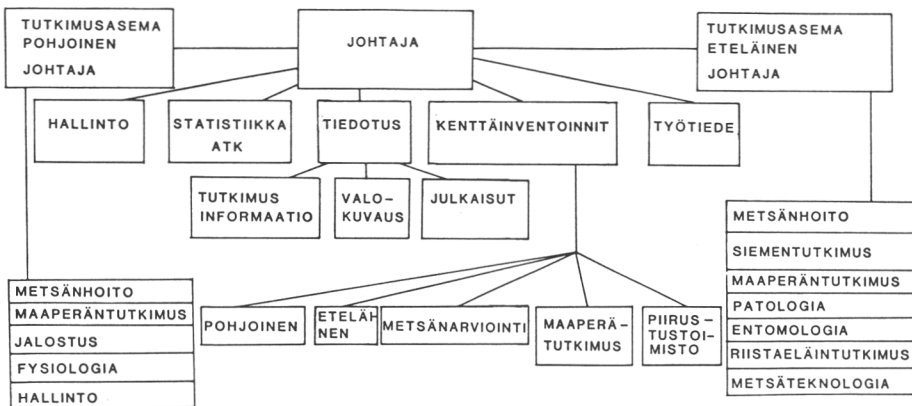
Ruotsissa pääosa metsäntutkimusta suorittavista laitoksista kuuluu yhdessä metsäopetuksen kanssa maatalousyliopistoon (Sveriges lantbruksuniversitet). Tiettyjen erikoistarpeiden toteuttamista varten on erillisiä tutkimusorganisaatioita, joista esimerkkeinä Institutet för skogsförbättring ja Forskningsstiftelsen Skogsarbeten (kuva 3). Näissä organi- saatioissa on useampia tutkimusosastoja, joiden johtoelimenä toimii johtoryhmä. Tutkimukset toteutetaan projektiorgani- saatioiden puitteissa. Lisäksi on omat yksikkönsä tiedo- tusta ja neuvontaa varten.



Kuva 3. FORSKNINGSSTIFTELSEN SKOGSARBETEN, Ruotsi

Iso-Britanniassa metsäntutkimuslaitos on valtion metsähallituksen (Forestry Commission) alainen. Henkilöstön vaihto metsähallinnon virkailijoiden ja tutkimustehtävissä olevien välillä on joustavasti mahdollista. Keskusyksikössä on yleishallinto ja projektitutkimukset sekä tiedotus- ja julkaisutoiminta. Ilmastollisesti ja maaperällisesti hyvin erilaisiin maan etelä- ja pohjoisosiin on perustettu omat tutkimusasemat, joihin on sijoitettu meillä tutkimusosastoja vastaava tutkimustoiminta. (Kuva 4)

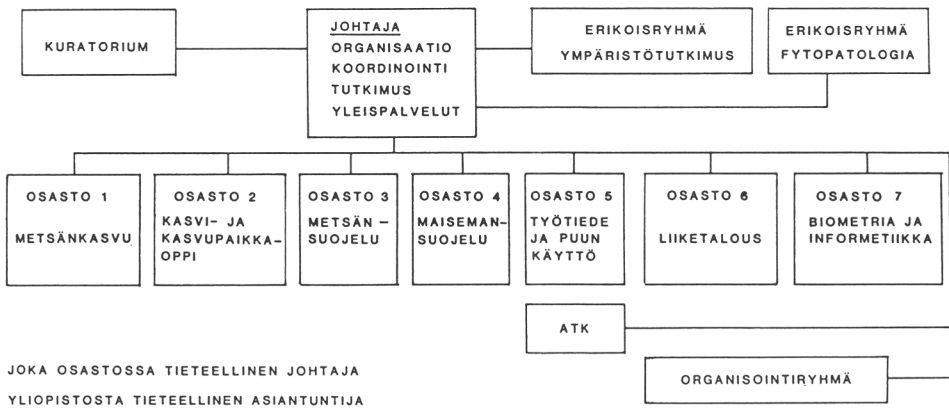
Saksan liittotasavallassa on liittotasavallan metsäntutkimuslaitos sijoitettu Reinbeckiin, Hampurin lähelle. Tämän lisäksi on kolmella liittovaltiolla omat metsäntutkimusorganisaationsa. Esimerkkinä tässä Baden-Württembergin osavaltion metsäntutkimuslaitos, jota johtaa neuvosto (kuratorium), jossa on noin 20 jäsentä. Kuratoriumilla on yhdistetty neuvoa-antavan neuvottelukunnan ja hallituksen tehtävä. Laitoksen johtaja on suorassa komentosuhteessa seitsemään tutkimusosastoon ja kaikkiin erikoispalveluihin. Laitoksessa on erillinen organisointiryhmä sekä kaksi erikoisprojektia; ympäristötutkimus ja fytopatologia.



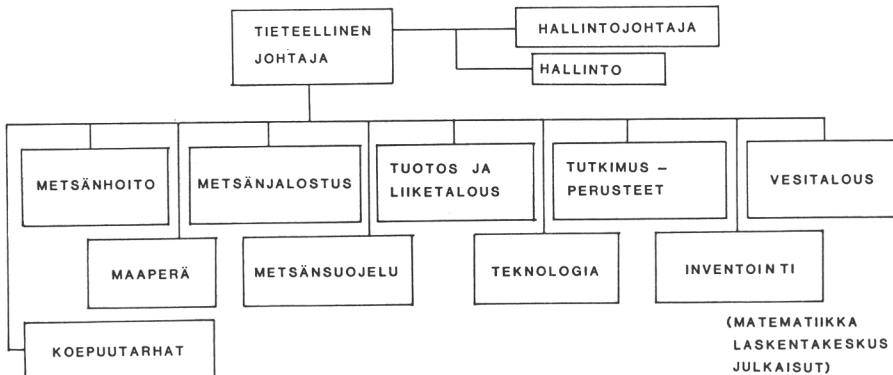
Kuva 4. FORESTRY COMMISSION, RESEARCH BRANCH, Englanti

Jokaisessa osastossa on tieteellinen neuvonantaja ja osastonjohtaja. Tieteellinen neuvonantaja on usein professori yliopiston vastaavasta laitoksesta. (Kuva 5)

Itävallan metsätieteellinen koelaitos on organisoitu suurinpiirtein samoin kuin Suomen metsäntutkimuslaitos nykyisin. Suurimpana poikkeuksena on tieteellinen johtaja, joka toimii rinnakkaisasemassa hallintojohtajan kanssa. (Kuva 6)



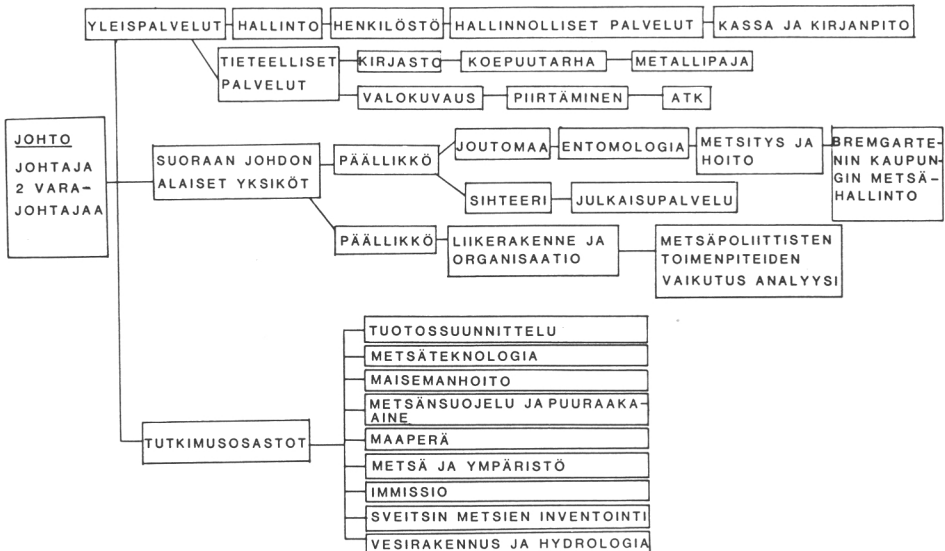
Kuva 5. FORSTLICHE VERSUCHS- UND FORSCHUNGSANSTALT, Baden-Württemberg, Saksan Liittotasavalta



Kuva 6. FORSTLICHE BUNDESVERSUCHSANSTALT, Itävalta

Sveitsin metsäntutkimuslaitoksen organisaatiossa on johtajalla apulaisenaan kaksi varajohtajaa. Muutoin laitoksen toiminta on organisoitu hyvin paljon Suomen metsäntutkimuslaitoksen tapaan, jakaantuen kolmeen päälohkoon siten, että tutkimusosastot muodostavat varsinaisen tieteellisen ryhmän. Toinen pääryhmä ovat yleispalvelut, joihin kuuluvat mm. hallinto ja tieteelliset palvelut. Kolmantena pääryhmänä ovat suoraan johdon alaisuudessa toimivat yksiköt projektitöiden selvitys- ja kontrollitehtäviä varten. (Kuva 7)

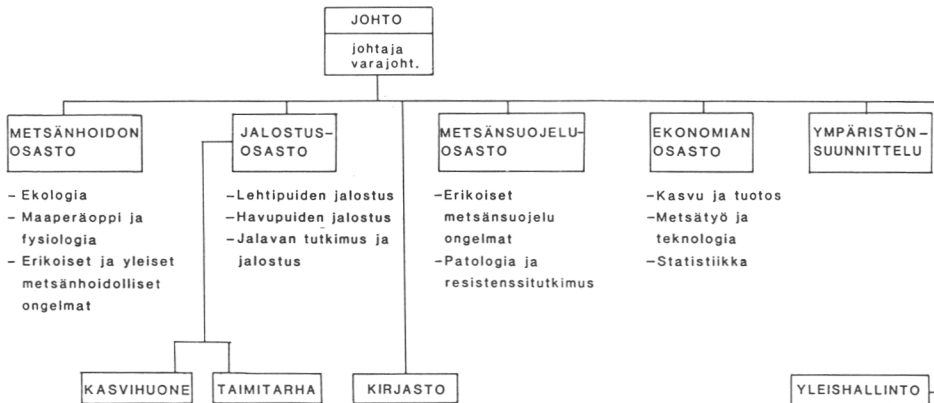
Hollannin "De Dorschkamp"-metsäntutkimuslaitoksen linjaorganisaatio on tyypillinen pienen toimintayksikön organisaatio, joka toimii hyvin silloin, kun se ei laajene henkilöstöltään ja tehtäviltään liian suureksi. Laitoksen osastot ja kirjasto ovat suoraan ylimmän johdon alaisia. Kasvihuone ja taimitarha ovat jalostusosaston alaisuudessa. (Kuva 8)



Kuva 7. EIDGENÖSSISCHE ANSTALT FÜR DAS FORSTLICHE VERSUCHSWESEN, Sveitsi

Neuvostoliitossa metsäntutkimusta harjoitetaan ensisijaisesti ministerineuvoston metsätalouden valtionkomitean ja tiedeakatemian tutkimuslaitoksissa. Metsätalouden valtionkomitean alainen yleisliittolainen metsänhoidon ja metsätalouden koneellistamisen tutkimuslaitos (VNIILM) sijaitsee Puskinossa Moskovan alueella. Sitä johtaa tiedeneuvosto. Varsinaista tutkimustyötä tehdään pääjohtajan alaisuudessa. Häntä avustaa varajohtaja, jonka vastuulla on lähinnä tuottannollinen toiminta.

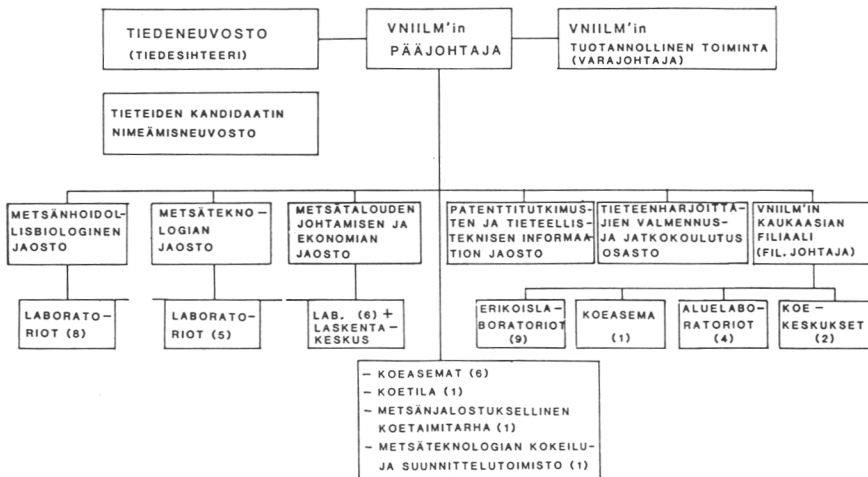
Tutkimustyö on jaettu kolmeen ryhmään siten, että yhden ryhmän muodostavat biologiset tutkimussuunnat, toisen ryhmän muodostavat metsäteknologiset tutkimussuunnat ja kolmannen ryhmän metsätalouden ja ekonomian tutkimussuunnat. Tutkimukset on eriytetty näissä jaostoiksi nimetyissä ryhmityksissä laboratorioiksi, jotka vastannevat suurinpiirtein meidän tutkimusosastojamme. Metsäntutkimuslaitoksen maemaattista osastoa vastaa laskentakeskus, joka on sijoitettu metsätalouden ja ekonomian ryhmään.



Kuva 8. DE DORSCHKAMP, Hollanti

Koeasemat ja koetilat ovat suoraan johtajan alaisia, samoin tiedotusyksikkö, koulutusyksikkö ja Kaukaasian alueen sivuosasto.

Yleisliittolainen metsäntutkimuslaitos on täten selkeämmin linjaorganisaatio kuin Suomen nykyinen metsäntutkimuslaitos ja eroaa lähinnä siinä, että tutkimusosastot on koottu väliportaan hallinnollisiksi osastoryhmiksi. (Kuva 9)



Kuva 9. VNIILM, Neuvostoliitto

2 METSÄNTUTKIMUSLAITOKSEN ORGANISAATION KEHITTÄMISEN

LÄHTÖKOHDAT

2.1 Nykyinen toiminta- ja taloussuunnitelma (KTS)

Metsäntutkimuslaitoksessa on valtiovarainministeriön ohjeiden mukaisia toiminta- ja taloussuunnitelmia laadittu vuodesta 1968 lähtien. Alkuvaiheessa toiminta- ja taloussuunnitelmat jäivät jokseenkin irrallisiksi asiakirjoiksi, joilla ei ollut tiivistä sitovuutta ja kytkentää vuotuisen tulo- ja menoarvioehdotuksen laadintaan. Viime vuosina suunnittelua on pyritty vakiinnuttamaan ja samalla lisäämään pitkäjänteisyyttä, joskaan varsinaista suunnitteluhenkilöstä ei ole ollut.

Toiminta- ja taloussuunnitelman yhtenä tärkeänä tehtävänä on ylempien hallintotasojen informointi vireillä olevista uudistussuunnitelmista. Toiminta- ja taloussuunnitelmien kehittämisessä olisi lisäksi parannettava hallintoyksiköiden motivointia oman toiminta-alansa kriittiseen arviointiin.

Metsäntutkimuslaitoksen kehittämisen kannalta tärkeä organisaation uudistaminen on sisällytetty vuosille 1982-1986 tehtyyn ja vuosille 1983-1986 tarkistettuun toiminta- ja taloussuunnitelmaan. Suunnitelmassa todetaan, että nykyinen hallintomalli on liian hajanainen, jotta toimintaa pystytäisiin riittävän tehokkaasti koordinoimaan ja kontrolloimaan. Tämä näkyy kaikkein selvimmin puutteellisuuksina tutkimuksen suunnittelussa ja seurannassa sekä tili-, tiedotus- ja koulutusorganisaatioissa. Erityisesti hallintotoimisto ja kokeilualuetoimisto sekä tutkimus- ja koeasemat ovat jääneet tutkimustoiminnan tarpeeseen ja volyyymiin nähden jälkeeseen kehityksestä.

Metsäntutkimuslaitoksen toiminta-ajatuksena on metsäntutkimuslaitoksesta annetun lain (653/76) ja asetuksen (1070/76) mukaan suorittaa Suomen metsätaloutta sekä metsävarojen ja metsien tarkoituksenmukaista käyttöä edistävää tutkimusta, julkaista tutkimusten tuloksia ja levittää niistä tietoa yleistajuisessa muodossa, osallistua kansainväliseen metsätieteelliseen yhteistyöhön sekä hoitaa hallinnassaan olevia kokeilu- ja luonnonsuojelualueita. Tutkimustyön ohella metsäntutkimuslaitokselle on annettu joukko palveluluontoisia tehtäviä.

Laki ja asetus edellyttävät metsäntutkimuslaitokselta tavoitteellista toimintaa. Tutkimuslaitoksen kohderyhmiä ovat poliittiset päätöksentekijät, viranomaiset, metsätalouden ja metsäteollisuuden yritykset ja näiden organisaatiot sekä toiset metsäalan tutkimuselimet.

Valtiovarainministeriön sekä maa- ja metsätalousministeriön ohjeet, maa- ja metsätalousministeriön metsätalouden neuvottelukunnan laatimat selvitykset ja ohjelmat sekä metsäntutkimuslaitoksen neuvottelukunnan kannanotot välittävät informaatiota eri sidosryhmistä tutkimuslaitoksen toiminnan suunnittelua varten. Laitoksen toimintayksiköillä on tämän lisäksi erikoisalojen neuvottelukuntia ja toimikuntia sekä muita yhteydenpitokanavia alansa käytäntöön. Tiedepoliittisista yhteyksistä merkittävin on tiedeneuvosto. Sen valmistaamat ja eduskunnan hyväksymät tiedepoliittiset ohjelmat ovat tärkeitä ja varteenotettavia tutkimustarpeiden rajausten sekä tutkimustoiminnan painosuuntien määrittelyjä varten.

Metsäntutkimuslaitoksen varsinaisena tehtävänä on tutkimus, luotettavan tietopohjan luominen käytännön metsätaloudelle. Tutkimustoiminnan ensisijaisena päämääränä on sellaisen metsä- ja puutaloutteen kohdistuvan tiedon tuottaminen ja julkaiseminen, joka edesauttaa maan metsä- ja puutalouden

sekä sitä koskevan talouspolitiikan suunnittelua ja päätöksentekoa eri tasoilla, yksittäisten metsätalous- ja metsäteollisuusyritysten toiminnan suunnittelua ja päätöksentekoa sekä eri kohderyhmien piirissä tapahtuvaa toiminnan jatkuvaa seuranta ja päätösten tarkistamista.

Näihin päämääriin pääsemiseksi metsäntutkimuslaitos tekee tutkimusohjelmia, jotka perustuvat mahdollisimman selkeisiin tavoitteisiin. Tutkimuskohteita on saatu mm. eri yhteyksissä esitetyistä Suomen metsäpoliittisista tavoitteista sekä metsä- ja puutalouden kulloisestakin tilasta. Tutkimusohjelmien tavoitteiden määrittelyssä ja laadinnassa otetaan huomioon muiden, niin koti- kuin ulkomaistenkin metsäalan tutkimusorganisaatioiden tulokset, kansantalouden ja yhteiskunnan muutokset sekä yleiset kehityssuunnat.

Metsäntutkimuslaitoksen tehtävänä on

- tutkia ja kehittää menetelmiä, joilla Suomen metsien tuotantoa voidaan lisätä ja monipuolistaa ja kehittää muuttuvia tarpeita silmällä pitäen,
- tutkia ja kehittää metsien tuotteille uusia käyttömuotoja,
- tutkia, miten metsien puusadon ja muun tuotannon talteenottoa ja käyttöä eri tarkoituksiin voidaan rationalisoida ja tehostaa,
- tutkia metsätalouden ja muun tuotantotoiminnan harjoittamisen ympäristövaikutuksia metsissä,
- tutkia metsissä esiintyviä tuhoja ja menetelmiä niiden ennakolta ehkäisemiseksi,
- inventoida säännöllisin väliajoin maan metsävarat, tutkia

puun käyttöä eri tarkoituksiin ja laatia metsätase metsätalouden valtakunnallista ja alueellista suunnittelua silmällä pitäen,

- tutkia metsä- ja puutalouden harjoittamisen ja eri toimenpiteiden taloudellisia edellytyksiä alue- ja yritystasolla sekä tutkia metsä- ja puutalouden kansainvälisessä kentässä tapahtuvia muutoksia,
- tutkia metsien sosiaalisia hyötyjä ja niiden merkitystä väestölle maan eri osissa,
- selvittää perusteita ympäristöä ja energiaa säästävien sekä ergonomian kannalta suotuisien metsätalouden työmenetelmien kehittämiseksi.

Palvelutehtäviä ovat:

- metsätilastollisen vuosikirjan laatiminen ja julkaiseminen,
- metsänviljelyaineistoa koskevan rekisterin ylläpitäminen,
- metsätaloudessa käytettävien torjunta-aineiden lakisääteinen tarkastaminen,
- metsätuhojen ennakkotarkkailu ja tuhoennusteiden laadinta,
- raakapuun hintatilaston tuottaminen,
- metsäveroperusteiden edellyttämien tietojen tuottaminen,
- hakkuumäärä- ja metsätyövoimatilastojen tuottaminen.

Metsäntutkimuslaitoksen toiminnassa noudatetaan seuraavia

periaatteita:

Tutkimuksen painosuuntien määrittäminen tapahtuu yleensä laitoksen ja tutkimustulosten käyttäjien yhteistyönä. Tutkimustavoitteiden saavuttamiseksi tehdään vuotuiset ja keskipitkän aikavälin tutkimusalohtaiset ja alueelliset suunnitelmat, joiden toteutumista seurataan. Sen edistämiseksi asetetaan yhteistyöelimiä eri tutkimusaloille, pidetään yhteyttä muihin metsäntutkimusta ja sitä sivuavaa tutkimus- ja kehittämistyötä harjoittaviin laitoksiin sekä harjoitetaan kansainvälistä yhteistyötä.

2.2 Henkilöstö ja resurssit

Metsäntutkimuslaitoksen henkilöstöstä, viroista ja toimista säädetään laissa metsäntutkimuslaitoksesta (653/76), samanimisessä asetuksessa (1070/76) ja niiden muutoksissa sekä työjärjestyksessä (24.11.1977) ja sen muutoksissa.

Metsäntutkimuslaitoksen henkilöstö koostuu hallinto-, tutkimus- ja kokeilualuetoimintaa suorittavasta sekä näitä toimintoja avustavasta henkilöstöstä.

Hallinnollisia toimintoja hoitavat ylijohtaja, osastopäälliköt, tutkimusasemienjohtajat, hallintotoimiston toimistopäällikkö, kamreeri sekä muu tili-, talous- ja kansliahenkilöstö. Laitoksen tiedotuksesta vastaa tiedotuspäällikkö, julkaisutoimintaa hoitaa toimittaja ja kirjastoa kirjastonhoitaja. Nämä ja myös koko huoltotehtävistä vastaava henkilöstö luetaan hallintotoimiston alaisuuteen kuuluviksi. Tutkimusta tehdään professorien johtamissa tutkimusosastoissa, joissa professorien lisäksi on erikoistutkijoita ja virka- sekä työsuhteisia tutkijoita. Avustavaa henkilöstöä ovat mm. tutkimus-, koe- ja laboratorioapulaiset. Kokeilualuetoimintaan liittyvää henkilöstöä ovat mm. ylimetsänhoi-

taja, aluemetsänhoitajat, metsätalouden tarkastaja, metsätekni-
knot, piirtäjät ym. kokeilualuehallintoa ja -toimintaa
palveleva henkilöstö.

Metsäntutkimuslaitoksen henkilöstön määrässä esiintyy suurta
vaihtelua vuodenaajasta riippuen. Kesäkaudella tilapäistä
kenttähenkilöstöä tarvitaan runsaasti. Esimerkiksi vuoden
1981 lopussa henkilöstön kokonaisvahvuus oli yli 600.
Näistä oli 591 viran- tai toimenhaltijaa tai toimihenkilöä,
sekä 28 sivullista tutkijaa. Sivullisella tutkijalla tar-
koitetaan henkilöä, jolle laitos tarjoaa tutkimustyötä
varten tilat ja välineet, muttei palkkaa. Kenttäkaudella
1982 henkilöstön maksimimääräksi arvioitiin kaikkiaan lähes
1100.

Vuoden 1981 laitoksen palveluksessa olevasta henkilöstöstä
(591) oli 160 virkasuhteista (27 %). Tutkijoita oli 163 (28
%) ja heistä virkasuhteisia 56 (34 %). Helsingin keskusyk-
sikköön oli henkilöstöstä sijoitettu 342 (58 %). Heistä
tutkijoita oli 119 (35 %).

Metsäntutkimuslaitoksen henkilöstö on 11-vuotiskaudella
1971-1981 kehittynt seuraavan asetelman mukaisesti:

	yht.	virkas.	työsuht.	Hki	maakunn.	hallinto	tutk.	muut
1971	418	157	261	365	53	29	96	293
1972	477	159	318	374	103	31	105	341
1973	458	150	308	359	99	31	100	327
1974	485	154	331	382	103	29	118	338
1975	489	153	336	372	117	33	128	328
1976	499	158	341	375	124	33	123	343
1977	509	155	354	375	134	33	133	343
1978	537	151	386	397	140	33	141	363
1979	539	162	377	339	200	31	149	359
1980	604	158	446	348	256	34	158	412
1981	591	160	431	342	249	37	163	391

Yhdessätoista vuodessa on henkilöstön määrä kasvanut 41%, ja tämä lisäys on kokonaisuudessaan sijoittunut keskusyksikön ulkopuolelle. Keskusyksikön henkilöstön kokonaismäärä on vuoden 1978 jälkeen laskenut. Tämä on ilmeisestikin seurausta keskusyksikön rajoitetuista tilaresursseista ja tästä johtuvasta laitoksen aluepolitiikasta, jonka mukaan tutkimustoimintaa on pyritty sijoittamaan yhä enenevässä määrin tutkimusasemille.

Henkilöstön kasvusta huolimatta virkojen määrä on pysynyt jokseenkin muuttumattomana. Pieni vaihtelu on ilmeisesti johtunut enimmäkseen laskentahetkellä täyttämättä olleista viroista. Sen sijaan työsuhteisen henkilöstön määrä on lisääntynyt vuodesta 1971 vuoteen 1981 65 %. Tämä merkitsee sitä, että henkilöstön lisäys vuoden 1971 jälkeen koostuu lähes yksinomaan työsuhteisista.

Tutkijoiden osuus muusta henkilöstöstä oli tarkastelujakson aikana 21.8 - 27.6 %. Jakson loppua kohti tutkijoiden osuus lisääntyi. Samalla heidän määränsä kasvoi 67:llä (70 %). Vuonna 1971 keskusyksikön ulkopuolelle oli sijoitettu 7 tutkijaa. Vuonna 1981 heidän lukumääränsä oli noussut jo 44:ään. Vähän yli puolet tutkijakapasiteetin lisäyksestä on siis sijoitettu tutkimusasemille. Kuitenkin keskusyksikössä tutkijoiden osuus koko henkilöstöstä on huomattavasti kasvanut: vuonna 1971 tutkijoiden osuus oli 24 %, sen sijaan vuonna 1981 jo 35 %. Keskusyksikön ulkopuolella taas muiden kuin tutkijoiden määrä on kasvanut suhteellisesti enemmän. Vuonna 1981 tutkijoiden ja avustavan henkilöstön suhde oli keskusyksikössä 35/65 ja keskusyksikön ulkopuolella 17/83.

Metsäntutkimuslaitoksen yleishallinnon ja huoltohenkilöstön määrä on pysynyt tarkasteluaikana melko muuttumattomana. Vuosien 1980 ja 1981 kasvu on seurausta tilapäisestä työvoimaministeriön ym. rahoituksella saadusta henkilöstöstä. Erityisesti on todettava, että hallinto- ja huoltohenkilöstöä

ei ole pystytty kehittämään tarpeiden mukaisesti. Tiedotus- ja kirjastotoiminta ovat joutuneet tutkimustoiminnan lisääntymisen seurauksena ja uusien vaatimusten takia vaikeuksiin. Laite- ja henkilöresurssien puute on ollut tuntuva. Tätä kuvastaa mm. laitoksen julkaisutoiminnan volyymin kasvu 1970-1981: vuonna 1970 laitoksen sarjoissa julkaistiin 38 julkaisua, kun taas vuonna 1981 julkaisujen lukumäärä oli 87. Samanlaista kasautumista voidaan havaita laitoksen kanslia-, tili- ja talous- sekä tarvike- ja huoltotoiminoissa.

Metsäntutkimuslaitoksen budjetin loppusumma oli vuonna 1972 13,7 milj. markkaa ja vuonna 1982 67,5 milj. markkaa. Budjetin reaalisuus tänä aikana oli siis 57 %. Viidesosa kasvusta selittyy vuonna 1982 lisääntyneestä rakennustoiminnasta. Kun se jätetään tarkastelun ulkopuolelle, kasvu oli 38 %.

Budjetti jakautui eri kustannuserien osalle seuraavan asettelman mukaisesti:

	1972	1982
Palkkaus	28 %	22 %
Tutkimusmenot	47 %	49 %
Rakennustoiminta	13 %	17 %
Muut menot	12 %	12 %

Budjetin suhteellinen rakenne näinä vuosina oli siis hyvin samantapainen. Eri vuosina rakenteessa on kuitenkin esiintynyt vaihtelua, esim. rakennustoiminta oli 1970-luvun puolivälissä ilman määrärahoja. Eri kustannuseristä ovat eniten kasvaneet tutkimusmenot. Niiden kasvu vuodesta 1972 vuoteen 1982 oli 63 %. Palkkojen reaalisuus samanaikaisesti oli vain 22 % ja muiden menojen peräti 73 %.

Metsäntutkimuslaitoksen keskusyksikkö toimii tällä hetkellä kolmessa eri pisteessä: Metsätalon eteläisessä siivessä,

vuokratuissa tiloissa Pitäjänmäellä ja Vantaan Jokiniemessä entisissä maatalouden tutkimuskeskuksen laitosrakennuksissa no 2 ja 4. Toimintojen hajautuminen näin moneen toimipisteeseen vaikeuttaa nykyisellään keskusyksikön toimintoja huomattavasti. Koska Metsätalon toimitilat keskusyksikön tarpeisiin nähden kävivät liian ahtaiksi jo 1960-luvun lopulla, on tätä eri puolille kaupunkia hajautettua toimintaa jatkunut jo noin viisitoista vuotta, mikä on hyvin huomattavasti vaikeuttanut keskusyksikön kehittämistä. Tästä ovat kärsineet niin tutkimustoiminta esim. ajanmukaisten laboratoriotilojen puutteena ja liiallisena tilanahtautena kuin myös hallinnolliset toiminnat mm. arkistoinnin ja tiedotustoiminnan osalta.

Taulukko 1: Metsäntutkimuslaitoksen budjetoitujen tutkimusvarojen vertailu vuosina 1972-1982, 1000 mk

Vuosi	Palk- kaus	Muut tutk. menot	Muut me- not	Yh- teen- sä	Vuoden 1981 rahassa elinkust.ind. mukaan mk muutos, %	
1972	3879	6390	1566	11835	33967	
73	4023	7604	1898	13525	34717	+2
74	4478	9836	2592	15906	34821	+0
75	5720	10381	3469	19570	36394	+4
76	7292	12810	4068	24170	39243	+7
77	8080	16125	4364	28569	41160	+5
78	9159	18157	4724	32040	42936	+4
79	10038	19441	5596	35075	43859	+2
80	10708	23745	6295	40748	45630	+4
81	13234	27933	7245	48412	48412	+6
82	14945	32777	8791	56513	51241 x)	+6

x) Elokuun 1982 mukaan

Taulukko 2: HENKILÖSTÖ 31.12.1971

	Virkas.	Työsop.	Yht.	Tutkijoita
Maantutkimusosasto	12	16	28	6
Suontutkimusosasto	10	14	24	11
Metsänhoidon tutkimusosasto	16	38	54	9
Metsänjalostuksen tutk.osasto	8	39	47	4
Metsäbiologian "	8	6	14	6
Metsätuhoeläintieteen "	4	9	13	7
Metsänarvioimisen "	20	14	34	10
Metsäteknologian "	11	23	34	9
Metsäekonomian "	12	23	35	20
Matemaattinen osasto	5	5	10	4

	106	187	293	86
Parkanon tutkimusasema	1	17	18	1
Kolarin "	-	19	19	2
Pyhäkosken "	-	16	16	4
Rovaniemen "	-	-	-	(4) x)

	107	239	346	93
Kokeilualuetoimisto	26	250xx)	276	-
Hallintotoimisto	20	9	29	-
Luonnonsuojelutoimisto	4	3	7	3

Yhteensä	157	501	658	96

x) sisältyvät metsänhoidon ja metsäbiologian tutkimusosastojen lukuihin.

xx) väliaikaisia metsätyöntekijöitä

Taulukko 3: HENKILÖSTÖ 31.12.1981

Helsingin toimintayksiköt	Virka- suht.	Työ- suht.	Yht.	Näistä tutkijoita virkas. työs. yht.	Sivull. tutk.
Maantutkimusosasto	13	13	26	4 4 8	-
Suontutkimusosasto	10	28	38	4 5 9	1
Metsänhoidon tutk.os.	12	19	31	4 3 7	6
Metsänjalost. "	4	11	15	3 3 6	-
Metsänsuojel. "	13	23	36	8 7 15	1
Metsänarvioim. "	17	25	42	7 9 16	1
Metsäteknolog. "	11	27	38	7 8 15	1
Metsäekonomian "	11	36	47	8 22 30	9
Matemaattinen osasto	5	15	20	3 10 13	1
Hallintotoimisto	20	17	37	- - -	-
Kokeilualuetoimisto	7	5	12	- - -	-
Yhteensä	123	219	342	48 71 119	20

Tutkimus- ja koeasemat,
kokeilu- ja luonnons.alueet

Parkano	1	21	22	1 5 6	-
Kolari	3	13	16	1 3 4	1
Muhos	1	25	26	1 5 6	1
Rovaniemi	1	50	51	1 12 13	5
Suonenjoki	4	40	44	4 4 8	2
Joensuu	-	6	6	- 4 4	-
Ruotsinkylä	4	19	23	- 1 1	-
Punkaharju	-	18	18	- - -	-
Ojajoki	-	2	2	- - -	-
Kannus	-	10	10	- 2 2	-
Kokeilualuetoimisto	23	8	31	- - -	-
Yhteensä	37	212	249	8 36 44	8

Kaikki yhteensä 160 431 591 56 107 163 28

2.3 Organisaation kehittämistarpeet

Toimintayksikön organisaatiolla pyritään luomaan edellytykset toiminta-ajatuksen toteuttamiseen ja päämäärien tehokkaaseen saavuttamiseen. Metsäntutkimuslaitoksen tehtävänä on metsätaloudessa ja siihen vaikuttavissa ympäristötekijöissä vallitsevan tietotarpeen mukaisen tiedon tuottaminen tutkimuksen ja muun tietotuotannon avulla sekä tiedon saattaminen tarvitsijoiden ja päättäjien käyttöön.

Metsäntutkimuslaitoksen organisaatiojärjestelmän voidaan katsoa syntyneen käytännön sanelemien tarpeiden pohjalta. Osastojako vastaa tai on syntyäkanaan vastannut tietotarvekentän osa-alueita. Hallinnollinen organisaatio on puolestaan kehittynyt valtion hallinnon määräämissä rajoissa eriytyvällä hallinnollisten tehtävien kasvun mukaan eri tehtäväalueisiin ja laitoksen sisäisen toiminnan kannalta välttämättömien palvelusten suorittamiseen.

Organisaation kehittymisen tai kehittämisen voidaan katsoa olevan jatkuva prosessi, jossa muutokset ovat yleensä vähittäisiä. Laitokseen tulee uusi tehtäväalue, joko tietotarpeen sanelema tutkimustehtävä, liiallisen työpaineen aiheuttama hallinnollisten tai palvelutehtävien eriytyminen tms., joka vähitellen vakiintuu osaksi laitoksen organisaatiota ja mahdollisesti muodostuu myöhemmin itsenäiseksi hallinnolliseksi yksiköksi. Kuitenkin tällainen vähittäinen kehittyminen voi aikaa myöten johtaa organisaation vinoutumiseen ja tehtäväalueiden mielivaltaiseen rönsyilemiseen pikemminkin subjektiivisten mieltymysten ja jopa yksityisen vallanhalun kuin objektiivisen, koko laitoksen tasapuolista kehittämistä painottavan harkinnan tuloksena. Niinpä organisaatio kokonaisuutena on syytä aika ajoin tarkistaa ja jäntevöittää todellisten tarpeiden ja pitkän aikavälin suunnitelmien mukaisesti.

Myös yhteiskunnan tietotarve muuttuu ja se johtaa tutkimustarpeen muuttumiseen. Parin viimeisen vuosikymmenen aikana metsätalouden harjoittamisen luonne on muuttunut ja muuttuu jatkuvasti elinkeino- ja yhteiskuntarakenteen muutosten, metsänkäsittelyä ja sen käyttömuotoja ohjaavien arvojen erilaisen painottumisen, puun käytön ja sen laatuvaatimusten monipuolistumisen sekä metsätalouden koneellistumisen vuoksi. Uudistumattomien raaka-ainelähteiden niukentuessa tulee metsän biomassan käyttö monipuolistumaan. Perinteisen jalostuskäytön ohella sitä tullaan käyttämään entistä monipuolisemmin kemiallisen teollisuuden raaka-aineena, rehuna ja entistä enemmän myös polttoaineena. Lisäksi metsien moninaiskäyttö saanee yhä lisääntyvää merkitystä.

Tämä aiheuttaa painetta tutkimustarpeeseen. Jos vanhentuneen asetuksen määrittelemä tutkimuksen sallittu alue ei enää vastaakaan yhteiskunnan muutoksen sanelemaa tutkimustarvetta, tutkimus joko jää jälkeen yhteiskunnan tietotarpeesta tai se painottuu vanhentuneesta asetuksesta piittaamatta tietotarpeen mukaiseksi. Tällöin tutkimuksen työkenttä ei vastaa asetuksen määrittelemää sallittua aluetta.

Eritasoisen päätöksenteon tarpeisiin ei enää riitä yksittäistutkimusten sirpaletieto. Yhä suuremmassa määrin tarvitaan synteesejä eri tieteen aloilta. Tästä on seurauksena se, että myös tutkimusten ongelmakenttä ulottuu eri tieteiden aloille. Kuitenkin tieteiden, erityisesti monien metsätieteelle läheisten perustieteiden edistymisen parin viime vuosikymmenen aikana, tiedon määrän voimakas kasvu ja monipuolistuminen ovat aiheuttaneet sen, että yksinään työskentelevä tutkija vain harvoin yltää synteisien edellyttämään riittävän monipuoliseen ja laajaan tiedon hallintaan. Tällöin korostuu tieteiden välisen yhteistyön merkitys olipa sitten kysymyksessä yhteistyö eri metsätieteiden kesken tai metsätieteiden ja muiden tieteiden kesken. Tämä edellyttää organisaatorakenteelta joustavuutta kytkeä mukaan eri

alojen tutkijoita yhteisiin tutkimusprojekteihin. Monien kysymysten selvittämisessä tarvitaan myös kansainvälistä yhteistyötä, jonka toteuttamiseen on luotava nykyistä paremmat edellytykset.

Myös tutkimusmenetelmät ovat lyhyen ajan sisällä radikaalisti muuttuneet ja muuttuvat edelleen. Näkyvintä on muutos tilastomatematiikan, systeemianalyysin ja tietojenkäsittelyn menetelmissä sekä välineissä. Metsäntutkimuksessa on tapahtunut nopea tilastollisten menetelmien laajeneminen ja vakiintuminen viimeisten kahdenkymmenen vuoden kuluessa. Tietokonetekniikan voimakas kehittyminen ja uusien ohjelmien tuomat lisämahdollisuudet heijastuvat vaateina laitoksen henkilöstörakenteeseen, osastojen sisäiseen organisaatioon ja tutkimusjohtoon. Entistä tarkemmat kemialliset analyysimenetelmät ja -laitteet mahdollistavat tutkimuksen siirtymisen tasolle, johon aikaisemmin ei ole voitu yltää. Kaikki nämä nopeat muutokset aiheuttavat laitokselle tutkimuspaineen. Siihen on voitava vastata, jos suomalaisen metsäntutkimuksen asema kansainvälisessä tutkimuskentässä aiotaan säilyttää.

Nämä muutokset niin yhteiskunnan tarpeissa ja vaateissa kuin myös tieteissä johtavat helposti tilanteeseen, ettei laitoksen toimintakykyalue vastaakaan työkenttää. Muuttuneessa tilanteessa henkilöstön laatu- ja määräsuhteet eivät ole oikeat tehtäviin nähden, henkilöiden toimenkuvat eivät vastaa todellista tilannetta, organisaatioyksiköt eivät ole tarkoituksenmukaisesti rajattuja tai niitä ei ole riittävästi, tutkimusolosuhteet eivät vastaa muuttuneita tutkimusvaatimuksia, rahoitus on liian niukkaa tai ohjautuu urautuneesti vanhentuneiden painosuuntien mukaisesti.

Metsäntutkimuslaitoksen organisaatio on pääpiirteittäin peräisin ajalta, jolloin laitos toimi vain keskusyksikön puitteissa ja osastot koostuivat osastopäälliköistä ja muutamasta

tiivisti hänen johdollaan työskentelevästä tutkimusassistentista sekä välttämättömästä määrästä aputyövoimaa.

Nykyinen metsäntutkimuslaitos on näistä ajoista voimakkaasti kasvanut. Osastojen tutkimuskenttä on laajentunut koostuen useista eriytyneistä tutkimuskokonaisuuksista. Tutkimus on monipaikkaisesti sijoitettua. Saman osastopäällikön alaisuudessa työskentelee tutkijoita paitsi keskusyksikön tiloissa myös useammalla tutkimusasemalla. Tästä seuraa välittömästi, ettei enää voida puhua keskihakuisesti, tiivistä johdetusta tutkimuksesta vaan osaston tehtäväkenttä on jaettu useihin pienempiin osa-alueisiin, joissa tutkimuksen eteenpäin vieminen riippuu paljolti tähän tehtävään nimitetyn tutkijan pätevyydestä ja perehtyneisyydestä. Tämä asettaa aikaisempaa huomattavasti suuremmat vaateet henkilöstön rekrytoinnille, koulutukselle ja tutkimustyön tuottavuutta edistävän organisaation luomiselle.

2.4 Organisaatiomuutoksella tavoiteltavat päämäärät

Asetus metsäntutkimuslaitoksesta (1070/76) luettelee metsäntutkimuslaitoksen tehtävät seuraavasti:

- 1) Suorittaa tutkimuksia ja kokeita Suomen metsätalouden sekä metsävarojen ja metsien eri käyttömuotojen tarkoituksenmukaiseksi kehittämiseksi;
- 2) julkaista tutkimuslaitoksessa suoritettujen tutkimusten tuloksia, levittää niitä yleistajuisessa muodossa sekä pitää yhteyttä muihin metsäntutkimusta ja sitä sivuavaa tutkimus- ja kehitystyötä harjoittaviin laitoksiin;
- 3) ottaa osaa toimialansa kansainväliseen yhteistyöhön;
- 4) varata tutkijoille ja opiskelijoille mahdollisuuksien mu-

kaan tilaisuus tutkimuksen suorittamiseen tutkimuslaitoksessa;

- 5) antaa valtion viranomaisille lausuntoja ja selvityksiä;
- 6) hoitaa hallinnassaan olevia kokeilualueita ja luonnonsuojelualueita sekä
- 7) suorittaa ne muut tehtävät, jotka on säädetty tai määrätty sen tehtäväksi.

Tämä tehtäväluettelo ja sen täsmennys tutkimuslaitoksen toiminta- ja taloussuunnitelmassa sekä metsäntutkimuslaitoksen tehtävärajaus tutkimuskentässä antavat varsin hyvän kuvan tutkimuslaitoksen takavuosien ja myös tämän hetken toiminta-alueesta. Metsäntutkimuslaitoksen nyt valmisteltavana oleva organisaatiomuutos tähtää tulevaisuuteen. Tästä syystä seuraavassa hahmotellaan tärkeimmät tavoitteelliset päämäärät, joita kohti eteneminen pyritään tekemään mahdolliseksi määritellyjä toimintalinjoja toteuttaen.

1. päämäärä:

Laitoksen hallittavuuden parantaminen ja tutkimusjohdon tehostaminen.

Vuoden 1962 asetuksella metsäntutkimuslaitoksesta (480/62) saatiin laitokseen päätoiminen ylijohtaja. Viran perustaminen katsottiin aiheelliseksi hallinnollisten tehtävien lisääntymisen takia. Tämän jälkeen, siis kahdenkymmenen vuoden aikana, tutkimushenkilöstön määrä on kuusinkertaistunut, muun henkilöstön määrä nelinkertaistunut, osastojen määrä kaksinkertaistunut ja kaikki nykyiset tutkimusasemat perustettu.

Voimassa olevan asetuksen mukaan sekä ylin hallinnollinen johto että ylin tutkimusjohto kuuluvat ylijohtajalle. Tutkimusaiheiden määrä 80-luvun vaihteessa oli yli kolmesataa, ts. niiden määrä on viisinkertainen 60-luvun alkuun verrattuna. Kaikilla aloilla myös tutkimusmenetelmät ja tutkimuksellinen ote ovat muuttuneet. Laitoksen hallittavuuden kannalta on aiheellista tarkentaa johtorakennetta.

Toimintalinja 1: Laitoksen johtorakenne jaetaan helpommin hallittaviin osakokonaisuuksiin, osastoryhmiin. Tutkimusjohtoa tehostetaan väliportaan tutkimus- ja hallintojohdolla sekä jakamalla osastot vastuualueisiin.

2. päämäärä:

Laitoksen tehtäväalueen ja sen osastokohtaisen jaon tarkentaminen nykyisiä ja tulevia tarpeita vastaavaksi.

Metsäntutkimuslaitoksen nykyinen organisaatorakenne, etenkin sen tutkimusosasto- ja tutkimussuuntajako, on voimakkaasti vaikuttanut ja vaikuttaa edelleenkin tutkimustoiminnan painottumiseen ja suuntautumiseen. Kuitenkin yhteiskunnan ja metsätalouden vaateiden viimeaikaiset muutokset suuntaavat tutkimuspainetta uusille, metsäntutkimuslaitoksen tutkimusohjelmassa nuorille tai vielä aloittamattomille tutkimusaloille. Tällaisia ovat mm. metsätilastotutkimus, metsäekosysteemitutkimus, metsien moninaiskäytön tutkimus, Suomen metsätalouden ja metsäteollisuuden kansainvälistä kilpailua koskeva tutkimus, tutkimus puun ja metsän biomassan tuottamiseen teollisuuden raaka-aineeksi, biologisen torjunnan eri vaihtoehtojen tutkiminen, puiden luontaisen resistenssin ja siihen vaikuttavien syiden (esim. kasvuolosuhteet) tutkiminen, tutkimus metsän erilaisten käsittelytapojen vaikutuksesta tuhoalttiuteen, tutkimus saasteiden lisääntymisen vaikutuksesta metsän kasvuun, kasvuhäiriötutkimus jne. Nykyorganisaation puitteissa näiden tutkimusten

pienimuotoinen aloittaminen on mahdollista, mutta tutkimuksen määrätietoinen toteuttaminen vaatii ainakin jonkinasteista tutkimusstrategista suunnan muutosta.

Toimintalinja 2: Lyhyellä tähtäyksellä osastojen välisiä vastuulauerajoja tarkennetaan ja nykyiset tutkimussuunnat itsenäistetään osastoiksi. Pitkällä tähtäyksellä perustetaan eräitä kiireellisen tarpeen sanelemia tutkimusosastoja ajankohtaisten alojen tutkimustoiminnan tehostamiseksi.

3. päämäärä:

Tutkimustoiminnan tuloksellisuuden kohottaminen.

Tutkimustoiminnan tuloksellisuuden mittana pidetään julkaisujen tai muiden tämän toiminnan tuloksena syntyneiden tuotteiden määrää, laatua ja käyttökelpoisuutta, joista viimeksi mainittu kriteeri on ominaista soveltavan tutkimuksen tuloksille. Määrä ja laatu voivat olla toisilleen vastakkaisia suureita; kun laatu paranee (esim. tutkimustyön huolellisempaan suoritukseen) saattaa määrä vähentyä. Toisaalta laatua on vaikea mitata, mutta määrän osalta se on mahdollista.

Metsäntutkimuslaitoksen julkaisusarjoissa 70-luvun jälkipuoliskolla ilmestyi 50-60 julkaisua vuosittain. 80-luvun alussa tapahtui hyppäyksellinen nousu noin yhdeksäänkymmenen julkaisuun vuodessa. Tämä lisäys johtui uuden julkaisusarjan "Metsäntutkimuslaitoksen tiedonantoja" aloittamisesta, joka joustavana sarjana antaa mahdollisuuden nopeaan julkaisujen tuottamiseen. Koska tutkimustoiminnan tuloksellisuutta voidaan pitää tärkeimpänä laitoksen tuottavuutta ilmentävänä mittana, on se keskeisellä sijalla organisaatio-rakennetta kehitettäessä.

Toimintalinja 3: Tutkimustoiminnan tuloksellisuutta kohote-

taan entistä paremmalla tutkimussuunnittelulla, henkilöstön tarkoituksenmukaisella rekrytoinnilla ja koulutuksella, palkitsemisjärjestelmän kehittämällä sekä tehtäväsuoritusten selkeällä ja kokonaisvaltaisella organisoinnilla. Tehostetaan tutkimushenkilöstön määräaikaista vaihtoa kotimaisten ja ulkomaisten tutkimusyksiköiden sekä muiden toimialan organisaatioiden kanssa, mikä syventää asiantuntemusta ja parantaa työsuoritusta. Edistetään eri tiedeyhteisöjen vuorovaikutusta sekä virikkeitä antavaa ja näkemystä avartavaa keskustelua.

4. päämäärä:

Määrärahojen ja muiden resurssien käytön tehokkuuden ja tarkoituksenmukaisuuden lisääminen.

Määrärahojen ja muiden resurssien lisääminen ei aina ole välttämätön edellytys tuloksellisuuden lisäämiseksi tai uusien tavoitteiden saavuttamiseksi.

Toimintalinja 4: Luodaan edellytykset käytettävissä olevien resurssien entistä suunnitelmallisemmalle käytölle ja valvonnalle. Tehtävien priorisoinnilla, tutkimusta avustavan henkilöstön tehtäväkentän entistä huolellisemmalla ja tarkoituksenmukaisemmalla suunnittelulla voidaan saada aikaan säästöä, joka on käytettävissä kulloinkin ajankohtaisten tutkimusten tehostamiseen.

5. päämäärä:

Tutkimustulosten hyödyntäjien ja metsäntutkimuslaitoksen vuorovaikutussuhteiden parantaminen.

Metsätaloudessa esiintyvät ajankohtaiset ongelmat eivät aina välity parhaalla mahdollisella tavalla tutkijoiden tietoi-

suuteen. Toisaalta myöskään tutkimustulokset eivät aina välity käyttäjille riittävän tehokkaasti tai heille ymmärrettävässä muodossa. Esim. metsätalouden tarvitsemien eri tutkimustulosten synteisien teko on jopa tutkijoille vaikeaa, puhumattakaan siitä, että se jää käyttäjien tehtäväksi.

Neuvottelukunta on tähän asti toiminut ainoana virallisena yhteytenä tutkimustulosten hyödyntäjien ja metsäntutkimuslaitoksen välillä. Laajeneva tutkimustoiminta ja tutkimusten lisääntyvä hyväksikäyttö edellyttää, että metsäntutkimuslaitoksen ja tutkimuksen hyväksikäyttäjien välistä yhteydenpitoa kehitetään entisestään. Kehittäminen toteutetaan tarkistamalla neuvottelukunnan tehtäväaluetta ja luomalla edellytyksiä uusille yhteydenpitomahdollisuuksille. Tiedonvälityksen parantaminen ja neuvotteluyhteyksien tehostaminen ovat merkittäviä organisaatiouudistuksen osa-alueita.

Toimintalinja 5: Tarkennetaan neuvottelukunnan tehtäväaluetta ja kehitetään sen työskentelymahdollisuuksia. Luodaan edellytykset tutkimusalakohtaisten neuvotteluyhteyksien tehostamiseen.

6. päämäärä:

Tutkimuslaitoksen tutkimuksellisen palvelutoiminnan lisääminen.

Yksinomaan valtion budjettirahoitukseen sidottu tutkimustoiminta on jäykkää muutoksille ja nopeaa tietopalvelua vaativille suoritteille.

Toimintalinja 6: Organisoidaan tilaustutkimustoiminta, joka mahdollistaa joustavan tietopalvelun kulloinkin esiintulevien ongelmien selvittämiseksi.

3 METSÄNTUTKIMUSLAITOKSEN TUTKIMUSORGANISAATION

KEHITTÄMISSUUNNITELMA

3.1 Metsäntutkimuslaitoksesta metsäntutkimuskeskukseksi

Metsäntutkimuslaitos on kokenut nimenmuutoksen kaksi kertaa. Alkuperäinen nimi Metsätieteellinen koelaitos muutettiin vuonna 1928 metsätieteelliseksi tutkimuslaitokseksi ja se edelleen metsäntutkimuslaitokseksi vuonna 1953. Tendenssinä laitoksen nimen kehittymisessä on ollut sen täsmentäminen vastaamaan mahdollisimman hyvin laitoksen tehtäväkuvaa ja edelleen nimen lyhentäminen käyttökelpoisuuden parantamiseksi. Nyt ehdotettu nimenmuutos metsäntutkimuslaitoksesta metsäntutkimuskeskukseksi ei varsinaisesti liity kumpaankaan edellä esitettyyn motiiviin, koska muutos koskee vain nimen jälkimmäistä osaa - laitos/keskus.

Valtion hallinnossa erilaisten toimintayksiköiden nimissä esiintyy kumpaakin em. muotoa, esim. geologinen tutkimuslaitos, valtion teknillinen tutkimuskeskus, maatalouden tutkimuskeskus. Varsinaista tietoisuuteen vakiintunutta kielellistä eroa sanoissa ei ole tässä nimenomaisessa yhteydessä. Perustelu nimenmuutokseen löytyy lähinnä maa- ja metsätalouden läheisestä rinnastuksesta Suomessa. Kummankin alan korkeinta päätäntävaltaa edustaa maa- ja metsätalousministeriö, korkein maa- ja metsätalouden opetus tapahtuu samassa tiedekunnassa ja Suomen Akatemiassa sama tieteellinen toimikunta hoitaa kummankin tutkimussuunnan rahoitusta. Niinpä metsäntutkimuslaitoksen nimen muuttaminen metsäntutkimuskeskukseksi rinnastaisi maa- ja metsätaloutta tutkivat suurimmat yksiköt paremmin toisiinsa ja olisi siksi organisaatio-opillisesti perusteltu. Nimenmuutos mahdollistaa myös laitos-nimikkeen käytön keskuksen osayksikön nimenä. Tästä muutoksesta ei aiheudu kustannusten lisäystä.

3.2 Osaston hallintomalli

Kun Metsätieteellinen koelaitos aloitti toimintansa vuonna 1917, laitoksessa oli kolme professoria. Kahdessakymmenessä vuodessa määrä kaksinkertaistui. Vuonna 1953 heidän lukumääränsä nousi seitsemään. Seuraava muutos tapahtui viiden vuoden jakson sisällä vuosina 1967-72, jona aikana professoreiden lukumäärä nousi kolmeentoista.

Tutkimusaiheita oli vuonna 1957 yhtä professoria kohti 6,3, vuonna 1979 niitä oli 23. Vielä 1950-luvun lopussa ja 1960-luvun alussa professoria kohti oli 3,6 tutkijaa, sen sijaan vuonna 1979 heitä oli 11,6. Myös muu henkilökunta on lisääntynyt vastaavasti.

Metsäntutkimuslaitos on siis hyvin lyhyessä ajassa voimakkaasti kasvanut, osastojen tutkimusalue uusien tutkimusaiheiden takia on laajentunut ja uusia, vallankin vanhempiin aikoihin verrattuna jopa osaston perustamista vaativia tutkimusalueita on syntynyt. Nämä muutokset ovat johtaneet siihen, ettei osasto ole enää yhden tiivistä johdetun vastualueen ympärille kasvanut työryhmä, vaan koostuu useammista varttuneiden tutkijoiden ohjaamista työryhmistä. Niinpä tämä jo tapahtunut muutos on tunnustettava realiteettina, ja otettava huomioon uudessa asetuksessa ja työjärjestyksessä määrittelemällä osaston sisäisen organisaation perusrakenne ja vastuullisten tutkijoiden hallinnollinen asema.

Osasto on metsäntutkimuskeskuksen hallinnollinen perusyksikkö, jonka tehtäväalue koostuu samaan aihepiiriin läheisesti liittyvistä tutkimuksen osa-alueista. Osaston ylin tieteellinen ja hallinnollinen johto on osastopäälliköllä, jonka alaisuudessa työskentelevät osa-alueiden vastuulliset tutkijat, vastuututkijat. He toimivat omien tutkimustehtäviensä ohella tutkimusryhmien johtajina sekä avustavien ja

nuorten tutkijoiden ohjaajina, opastaen heitä myös julkaisujen laadinnassa. Vastuututkijat ovat erikoistutkijoita tai vastaavantasoisia tutkijoita. Osastoon kuuluu hallinnollisten tehtävien suorittajana tutkimussihteeri ja tutkimusta avustavaa henkilökuntaa.

Tutkija, joka on osoittautunut eteväksi tiedemieheksi ja jonka voidaan katsoa voivan myötävaikuttaa tutkimuksen edistymiseen oman tieteenalansa piirissä, voidaan nimittää tutkijaprofessoriksi. Tutkijaprofessori nimitetään virkaansa määrääjäksi, kuitenkin enintään kolmeksi vuodeksi. Erittäin painavista syistä voidaan antaa jatkoaikaa enintään kaksi vuotta. Tutkijaprofessorit johtavat yleensä laajoja tutkimushankkeita ja heidän johtamissaan tutkimusryhmissä voi työskennellä paitsi tulo- ja menoarvion myös apurahan tai muun tilapäisen rahoituksen puitteissa palkattuja tutkijoita ja muuta henkilökuntaa.

Osastossa voi olla myös sivullisia tutkijoita jotka eivät saa tutkimuskeskukselta palkkaa ja jotka otetaan määrääjäksi sovittua tutkimustyötä suorittamaan.

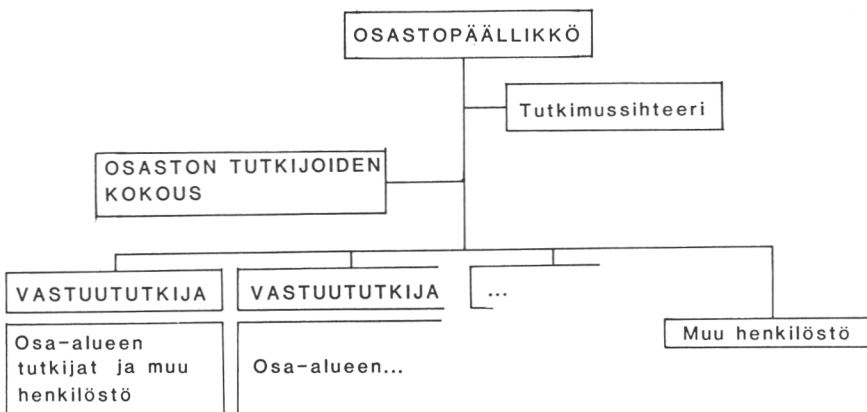
Osaston toimintaan kuuluvat keskeiset asiat käsitellään osastopäällikön johtamassa vastuututkijoiden neuvottelussa. Tällaisia asioita ovat mm. tutkimustyön seuranta, uusien tutkimusaiheiden suunnittelu ja esitysten tekeminen uusien tutkimusaiheiden ottamiseksi osaston tutkimusohjelmaan, uusien tutkijoiden ja muun henkilökunnan tarve, osaston työohjelmat ja toimintakertomukset, talousarvion laadintaperusteet ja myönnettyjen määrärahojen jako. Näistä tärkeimmät asiat käsitellään myös virastodemokratia-ohjesäännön mukaisissa työpistekokouksissa. Lisäksi osaston tutkijat kokoontuvat tarvittaessa vastuualueittain tai osaston yhteiseen tutkijakokoukseen.

Osastopäällikkö, joka tutkimuskeskuksessa edustaa alansa

ylintä tieteellistä asiantuntemusta, johtaa osaston tutkimustoimintaa, edustaa osastoaan ryhmäkollegiossa ja toimii tarvittaessa oman alansa asiantuntijana tutkimuksen johtoryhmän kokouksissa yksin tai yhdessä käsiteltävää tutkimusalaa edustavan vastuututkijan kanssa. Osastopäällikkö valvoo tutkimuksen tieteellistä tasoa, osaston työohjelmien toteutumista, neuvottelee tutkimusjohtajan kanssa osaston aihepiiriin ehdotetuista uusista tutkimusohjelmista ja muista tutkimukseen liittyvistä yleistä tiedepolitiikkaa koskevista kysymyksistä sekä vastaa osaston hallinnollisten tehtävien suorittamisesta. (Kuva 10)

Tutkimusosastoihin voidaan tarvittaessa perustaa tutkimusosaston toimikunta, joka toimii vastualueen yhdyssiteenä käytännön metsätalouteen ja muihin sidosorganisaatioihin.

Tämän ehdotuksen tarkoituksena on yhdenmukaistaa osastojen sisäinen organisaatio ja selventää osaston sisäinen tehtävä- ja vastuualuejako.



Kuva 10. Osaston organisaatiomalli

3.3 Nykyisten osastojen ja muiden toimintayksiköiden ryhmittäminen

Metsäntutkimuslaitoksessa toimii yhdeksän osastoa. Näistä neljässä osastossa on kaksi eri professorin johtamaa tutkimuksellisesti erillistä ja itsenäistä tutkimussuuntaa. Hallinnollisesti näitä tutkimussuuntia yhdistää osastoksi vain se, että kumpikin professori kolmivuotisjaksoin hoitaa osastopäällikön hallinnollisia tehtäviä. Tämä merkitsee täysin muodollista hallinnollisen vastuun siirtymistä, sillä kumpikin professori käytännössä joutuu jatkuvasti vastaamaan oman tutkimussuuntansa hallinnosta. Tilanteen selkiinnyttämiseksi näiden neljän osaston tutkimussuunnat tulisi itenäistää osastoiksi, jonka jälkeen tutkimuslaitoksen osastojen lukumäärä nousisi kolmeentoista.

Nykyisessä organisaatiomallissa ylijohtajalla on välittömästi johdettavia alaisia (professorit, toimistopäälliköt ja tutkimusasemien johtajat) niin paljon, että tästä aiheutuvien hallintotoimien vuoksi on vaikea saada tasapainoista suhdetta hallinto-, suunnittelu- ym. rutiinien välillä.

Tavoitteiden selkiinnyttämiseksi ja joustavan lähitieteiden välisen tutkimussuunnittelun sekä yhteisten tutkimusprojektien toteuttamisen helpottamiseksi osastot tulisi ryhmittää helpommin hallittaviksi kokonaisuuksiksi. Osastojen suuren lukumäärän vuoksi päätavoitteena pidetään kolmea tutkimusosastojen osastoryhmää. Kuitenkin siihen voidaan edetä myös kahden osastoryhmän kautta mikäli se havaitaan tarkoituksenmukaiseksi.

Jos tutkimusosastot ryhmitetään kahdeksi osastoryhmäksi, jako on seuraava:

Metsäbiologian ja metsänhoidon osastoryhmä: maan-, suon-, metsänhoidon-, metsänjalostuksen, metsäeläintieteen ja met-

säpatologian tutkimusosastot sekä yhteislaboratorio ja torjunta-aineiden tarkastustoimisto.

Metsäteknologian ja -talouden osastoryhmä: metsäteknologian, puun-, puuntuotoksen, metsäninventoinnin, kansantaloudellisen metsäekonomian ja liiketaloudellisen metsäekonomian tutkimusosastot sekä matemaattinen osasto.

Jos tutkimusosastot ryhmitetään kolmeksi osastoryhmäksi, jako on seuraava (kuva 11):

Metsäbiologian osastoryhmä: maan-, suon-, metsäeläintieteen ja metsäpatologian tutkimusosastot sekä yhteislaboratorio ja torjunta-aineiden tarkastustoimisto.

Metsän kasvatuksen ja korjuun osastoryhmä: metsänhoidon, metsänjalostuksen, metsäteknologian ja puuntutkimuksen tutkimusosastot.

Metsätalouden osastoryhmä: metsäninventoinnin, puuntuotoksen, kansantaloudellisen metsäekonomian, liiketaloudellisen metsäekonomian tutkimusosastot ja matemaattinen osasto.

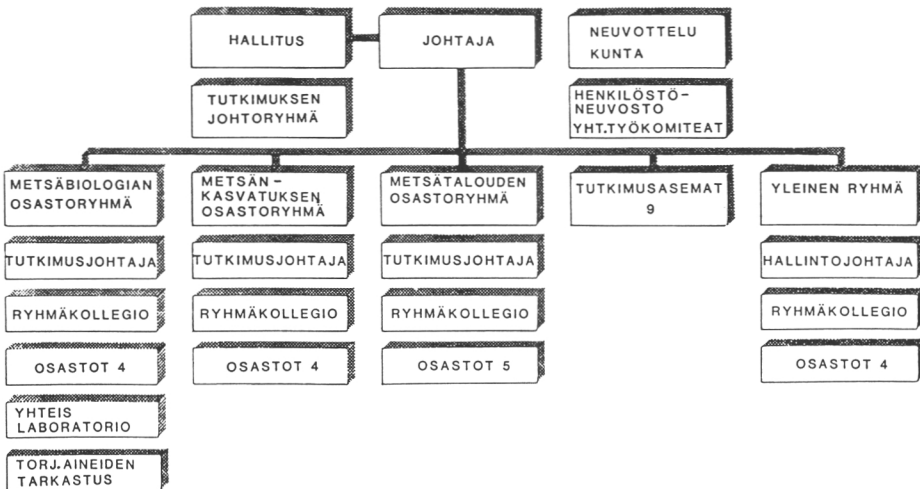
Yleiseen ryhmään kummassakin mallissa kuuluvat hallinto- ja taloustoimisto, tutkimusalue- ja kiinteistötoimisto, tiedotustoimisto sekä suunnittelu- ja tilaustutkimustoimisto. Suunnittelu- ja tilaustutkimustoimistoon on sijoitettu myös projektitutkimuksien koordinointi.

Metsäntutkimuskeskuksen osastojen uusjako on toteutettavissa kahdessa vaiheessa (kuvat 12 ja 13). Ensimmäinen vaihe sisältää nykyisten tutkimussuuntien muuttamisen osastoiksi, osastojen ryhmittelyn osastoryhmiksi sekä suunnittelu- ja tilaustutkimustoimiston perustamisen. Tutkimusjohtajien ja hallintojohtajan toimet järjestetään siten, että joku osas-

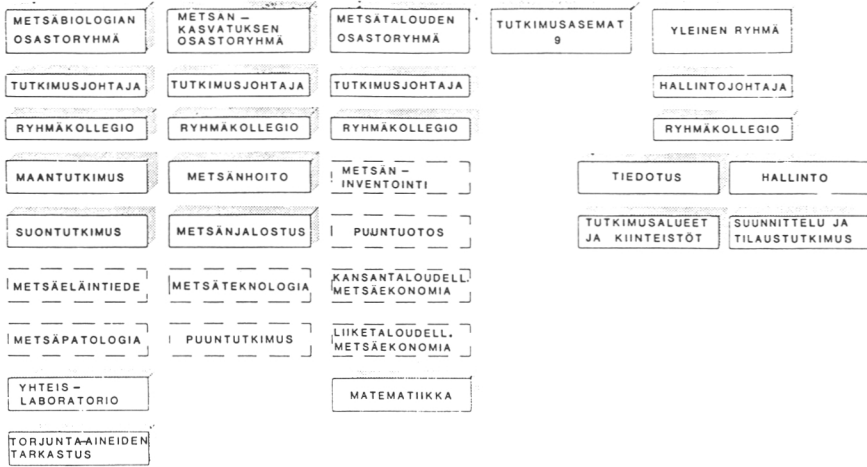
topäälliköistä toimii toistaiseksi oman toimensa ohella ryhmänsä tutkimusjohtajana ja vastaavasti yleisen ryhmän hallintojohtajana joku sen alaisten yksiköiden päälliköistä.

Jokaiseen osastoryhmään perustetaan osastoryhmän toimikunta, joka toimii osastoryhmän yhdyssiteenä käytännön metsätalouteen ja muihin sidosorganisaatioihin. Toimikunnan puheenjohtajana on tutkimusjohtaja ja jäseninä osastoryhmän osastopäälliköt, tutkijoiden edustus sekä tarpeellinen määrä käytännön sidosorganisaatioiden edustajia.

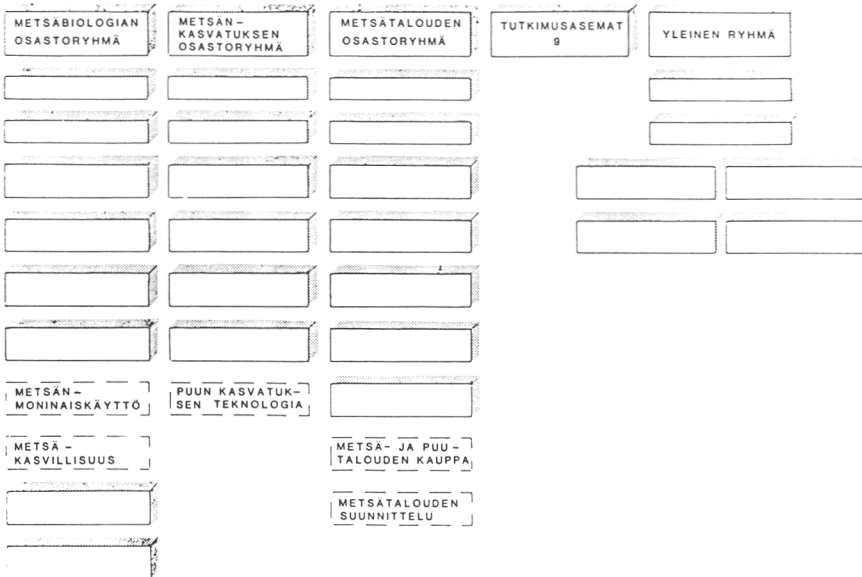
Organisaatiomuutoksen ensimmäinen vaihe on kiireellinen. Sillä poistetaan nykyisestä tutkimussuuntajasta aiheutuvat epäkohdat ja selvennetään organisaatiota huomattavasti. Organisaatiomuutoksen toisessa vaiheessa perustetaan uudet osastot ja muut toimintayksiköt sekä toteutetaan uusien tarvittavien virkojen ja toimien perustaminen.



Kuva 11. Metsäntutkimuslaitoksen organisaatiomalli



Kuva 12. Organisaatiomuutoksen ensimmäinen vaihe



Kuva 13. Organisaatiomuutoksen toinen vaihe

3.4 Osastojen ja osastoryhmien tehtävät ja vastuualuejako

Organisaation muutoksen toteuduttua tehtävät ja vastuualuejako olisi nykyiseltä vastuualuetaustalta hahmoteltuna seuraava:

A. Metsäbiologian osastoryhmä:

1. Maantutkimusosasto tutkii kivennäismaan fysikaalisia, kemiallisia ja biologisia ominaisuuksia, sen luokitusta, viljavuuden parantamista ja metsätaloudellista hyväksikäyttöä.

Osaston vastuualueet ovat:

- Maan luontainen viljavuus ja kasvupaikkojen luokittelu
- Kangasmetsien lannoitus
- Maan kunnostus metsän uudistamiseksi
- Ympäristömuutosten vaikutukset metsämaahan

2. Suontutkimusosasto tutkii turvemaan fysikaalisia, kemiallisia ja biologisia ominaisuuksia, sen metsätaloudellista hyväksikäyttöä, metsähydrologiaa, viljavuuden parantamista ja suometsien hoitoa.

Osaston vastuualueet ovat:

- Turvemaiden ominaisuudet ja luokittelu
- Metsähydrologia
- Suometsien ekologia ja metsänhoito
- Metsänlannoitus turvemailla

Suontutkimusosastolta siirretään turvemaiden moninaiskäyttö-tutkimukset uudelle metsien moninaiskäytön tutkimusosastolle.

Metsänparannus- ja ojitustekniikan tutkimukset siirretään

puunkasvatuksen teknologian tutkimusosastolle.

3. Metsäeläintieteen tutkimusosasto, aiemmin professorin johtama tutkimussuunta, tutkii metsäntaloudellisesti vahingollisia eläimiä, niiden ekologiaa, tuhoja ja tuhojen torjuntaa sekä suorittaa suurtuhojen ennakkotarkkailua.

Osaston vastuualueet ovat:

- Siemenviljelmien, taimitarhojen ja taimikoiden tuhot
- Lehti- ja neulastuhot
- Runkotuhot ja puutavaran tuhot
- Selkärankaisten aiheuttamat tuhot
- Biologinen torjunta

4. Metsäpatologian tutkimusosasto, aiemmin professorin johtama tutkimussuunta, tutkii metsäbioottisia ja abiottisia tuhoja ja niiden syitä selvittäen taudinaiheuttajien biologiaa ja systematiikkaa, tautien esiintymistä ja tuhojen levinneisyyttä sekä torjuntaa.

Osaston vastuualueet ovat:

- Puiden juuristotaudit
- Puiden maanpäällisissä osissa esiintyvät sienten aiheuttamat taudit
- Puuaineksen pilaantuminen
- Muut bioottiset taudit
- Abioottisista tuhoista aiheutuvat taudit

5. Metsien moninaiskäytön tutkimusosasto (uusi) tutkii metsien ulkoilukäytön ja virkistysalueiden hoidon kysymyksiä, talouskäytön piiriin kuuluvia metsämarjoja ja -sieniä sekä muita metsäkasvillisuuden keräilytuotteita, metsien eri käyttömuotojen keskinäisiä suhteita sekä maiseman, luonnon-

suojelun ja asustustaajamien metsätalouden kysymyksiä.

Osaston vastuualueet ovat:

- Metsämarjat ja -sienet sekä muut keräilytuotteet
- Metsien eri käyttömuotojen keskinäiset suhteet
- Ulkoilumetsien hoito
- Kansallis- ja luonnonpuistojen tutkimus

6. Metsäkasvillisuuden tutkimusosasto (uusi) tutkii metsän sekä metsänuudistus- ja viljelyalojen kasviyhdykskuntia ja kasvillisuutta, metsäpuiden anatomiaa, morfologiaa, fysiologiaa ja mykorritsoja.

Osaston vastuualueet ovat:

- Metsäkasvillisuus ja kasviyhdykskunnat
- Metsäpuiden fysiologia
- Anatomia ja morfologia
- Mykorritsatutkimus
- Metsämeteorologia
- Kasvikokoelmat

B. Metsänkasvatuksen ja korjuun osastoryhmä

1. Metsänhoidon tutkimusosasto tutkii metsän uudistumista, metsitystä, metsäpuiden siemensatoa, taimien kasvattamista, metsänviljelyä, metsien ekologiaa ja kasvatusmenetelmiä sekä ulkomaisia puulajeja.

Osaston vastuualueet ovat:

- Metsän uudistaminen ja hoito
- Metsänkasvatusmenetelmät
- Ulkomaisten puulajien kasvatusmahdollisuudet
- Metsäpuiden siemensatotutkimus

Kasvifysiologiset tutkimukset siirretään uudelle metsäbiologian tutkimusosastolle.

2. Metsänjalostuksen tutkimusosasto tutkii puiden ominaisuuksien geneettistä vaihtelua ja periytymistä, metsien puuston geneettistä rakennetta, jalostusmenetelmiä, suorittaa metsäpuiden jalostusta sekä ylläpitää valtakunnallista metsänviljelymateriaalin rekisteriä.

Osaston vastualueet ovat:

- Metsäpuiden genetiikka
- Populaatiogenetiikka
- Jalostusmenetelmätutkimus
- Metsäpuiden jalostus
- Metsänviljelymateriaalin rekisteröiminen

Metsäpuiden morfologian tutkimukset siirretään metsäbiologian tutkimusosastolle.

3. Metsäteknologian tutkimusosasto tutkii ja kehittää puutavaran teon ja kuljetuksen työvälineitä, koneita, menetelmiä ja korjuuketjuja sekä korjuutyön ergonomiaa ja palkkausperusteita.

Osaston vastualueet ovat:

- Kasvatushakkuut
- Uudistushakkuut
- Ergonomia
- Puutavaran kuljetus

4. Puuntutkimusosasto, aiemmin professorin johtama tutkimussuunta, tutkii puun rakennetta ja teknisiä ominaisuuksia, puuraaka-aineen käyttöä ja puutavaran mittausta.

Osaston vastuualueet ovat:

- Puun rakenne ja tekniset ominaisuudet
- Puuraaka-aineen käyttö ja käsittely
- Puutavaran mittaust

5. Puun kasvatuksen teknologian tutkimusosasto (uusi) tutkii ja kehittää taimituotannon ja puun kasvatuksen työvälineitä, koneita ja menetelmiä sekä puun kasvatukseen tähtäävän työn ergonomiaa ja palkkausperusteita.

Osaston vastuualueet ovat:

- Taimitarhatyöt
- Maanparannustekniikka
- Metsänhoito- ja uudistamistekniikka

C. Metsätalouden osastoryhmä

1. Metsäninventoinnin tutkimusosasto, aiemmin professorin johtama tutkimussuunta, tutkii metsäninventoinnin menetelmiä, metsävaroja ja metsäekosysteemin seuranta.

Osaston vastuualueet ovat:

- Inventointimenetelmät
- Kaukokartoitus
- Valtakunnan metsien inventointi
- Metsäekosysteemin seuranta

2. Puuntuotoksen tutkimusosasto, aiemmin professorin johtama tutkimussuunta, tutkii metsiköiden mittausta ja tuotostutkimuksen menetelmiä, metsiköiden kasvua, rakennetta ja tuotosta sekä eri metsänkasvatustoimenpiteiden vaikutusta niihin sekä metsänkasvatuksen metsänarvioimistunnuksia.

Osaston vastualueet ovat:

- Metsiköiden mittaaminen ja tuotos
- Metsänkasvatusmenetelmät
- Talousmetsät
- Tehostettu puuntuotanto

3. Kansantaloudellisen metsäekonomian osasto, aiemmin professorin johtama tutkimussuunta, tutkii metsä- ja puutalouden kysymyksiä yhteiskuntatieteiden näkökulmasta sekä puun käyttöä ja metsätasetta.

Osaston vastualueet ovat:

- Metsätaset
- Metsä- ja puutalouden kansantaloustieteellinen vastualue
- Metsä- ja puutalouden sosiaalitieteellinen vastualue
- Metsäpolitiikan vastualue
- Maankäytön ekonomia

4. Liiketaloudellisen metsäekonomian tutkimusosasto, aiemmin professorin johtama tutkimussuunta, tutkii metsä- ja puutalouden yritysten taloutta, lähinnä suunnittelun, toimeenpanon ja tarkkailun menetelmiä ja niiden soveltamista.

Osaston vastualueet ovat:

- Puunkasvatuksen ja metsän muun primäärituotannon liiketalous
- Metsä- ja metsäteollisuusyrityksen talouden suunnittelu, tarkkailu ja organisointi
- Puunkorjuun ja metsän muiden tuotteiden liiketalous
- Markkinatutkimukset
- Metsä- ja metsäteollisuusyritys taloudellis-yhteiskunnallisessa ympäristössään

5. Matemaattinen osasto tutkii ja kehittää metsäntutkimuksen menetelmiä sekä tukee kaikkia keskuksen toimintayksiköitä ajanmukaisten tutkimus- ja laskentamenetelmien soveltamisessa ja antaa niihin liittyvää koulutusta, ylläpitää ja kehittää tutkimuslaitoksen omaa atk-toimintaa ja kehittää, laatii ja julkaisee metsätilastoa, sekä laatii metsäveroperusteisiin liittyviä lausuntoja ja selvityksiä.

Osaston vastuualueet ovat:

- Matemaattis-tilastolliset menetelmät
- Systeemiteoreettiset menetelmät
- Atk-menetelmät
- Metsätilastotoimisto
- Metsäverotoimisto

6. Metsä- ja puutalouden kaupan tutkimusosasto (uusi) kehittää alan tutkimusmenetelmiä sekä tutkii raakapuun ja metsään liittyvien muiden hyödykkeiden sekä metsäteollisuustuotteiden markkinoita ja markkinointia.

Osaston vastuualueet ovat:

- Raakapuun markkinoiden rakenne ja toiminta
- Metsäteollisuustuotteiden markkinoiden rakenne ja toiminta
- Metsä- ja puutalouden muiden hyödykkeiden markkinoiden rakenne ja toiminta

7. Metsätalouden suunnittelun tutkimusosasto (uusi) tutkii metsätalouden suunnittelun menetelmiä, metsävarojen tuotantopotentiaalia ja kehitysennusteita sekä metsätaloussuunnitelmia.

Osaston vastuualueet ovat:

- Metsätalouden suunnittelun menetelmät
- Hakkuulaskelmat
- Metsän tuotantopotentiaali

3.5 Osastoryhmän sisäinen hallintomalli

Osastoryhmän korkeinta päätäntävaltaa edustaa ryhmäkollegio. Osastoja yhdistävänä virkamiehenä on tutkimusjohtaja, joka toimii ryhmäkollegion puheenjohtajana. Ryhmäkollegion jäseninä ovat osastoryhmän osastopäälliköt ja kaksi tutkijoiden keskuudestaan valitsemaa edustajaa. Ryhmäkollegion tehtävänä on osastoryhmänsä puitteissa:

- Hyväksyä tutkimusten vuosiraportit ja tutkimussuunnitelmien muutokset
- Hyväksyä osastojen uudet tutkimussuunnitelmat ja asettaa ne tärkeysjärjestykseen
- Suunnitella osastojen välisten tutkimusohjelmien toteutus, laatia aikataulu ja kustannusarvio
- Neuvotella tutkimusjohtajan esittämistä osastoryhmien välisistä projektitutkimuksista, päättää niihin osallistumisesta ja projektitutkimusten seurantaryhmän ko. alaa edustavasta jäsenestä
- Laatia osastokohtaisten esitysten pohjalta osastoryhmää koskeva budjettiehdotus, vuosikertomus, toimintasuunnitelma, KTS ja PTS
- Myöntää osastoryhmän tutkimuksille painatuslupa

Tutkimusjohtaja toimii osastojen välisenä koordinaattorina, suunnittelee ja edistää osastoryhmänsä alaan liittyviä yhteistutkimuksia, seuraa alaan liittyvää tutkimustarvetta ennakoiden sitä yhteiskunnan tarpeiden perusteella ja pitäen yllä yhteyksiä alan käytännön organisaatioihin, edistää neuvottelutilaisuuksien syntymistä käytännön edustajien ja tutkijoiden kesken, esittää osastopäälliköille ja neuvottelee heidän kanssaan ko. aihepiiriin liittyvistä uusista, ajankohtaiseksi tulleista tutkimusaiheista tutkimus- ja toteutussuunnitelmien tekemistä varten, seuraa metsätalouden tutkimuksen painosuuntien vaihtelua pitäen yllä yhteyksiä ylio-

pistojen, Suomen Akatemian ja tämän alan tutkimuslaitosten kanssa ja seuraten yleistä tutkimuspolitiikkaa, luo yhteyksiä ulkomaisiin tutkimuslaitoksiin ja yliopistoihin ja edistää erityisesti nuoren tutkijapolven yhteyksiä ja tutkijavaihtoa näihin laitoksiin, valvoo julkaisujen levittämisen tehokkuutta ja asiallisuutta, hyväksyy osastopäälliköiden matka- ym. laskut ja vastaa osastoryhmän muiden yhteisten hallinnollisten tehtävien suorituksesta. Hallinnollisten tehtävien toteuttajana tutkimusjohtajalla on apunaan osastosihteeri.

Kuhunkin osastoryhmään on ryhmäkollegion päätöksellä mahdollisuus perustaa osastojenvälisiä, mutta osastoryhmän sisäisiä tutkimusprojekteja, joilla on projektikohtainen rahoitus ja johto.

3.6 Osastoryhmien välinen hallintomalli ja tutkimuspoliittinen suunnittelu

Tutkimustoimintaa koordinoivana ja tutkimuspolitiikkaa suunnittelevana elimenä toimii tutkimuksen johtoryhmä, johon kuuluvat puheenjohtajana tutkimuskeskuksen johtaja, tutkimusjohtajat, hallintojohtaja ja suunnittelupäällikkö sekä tutkimuskeskuksen hallituksen kolmeksi vuodeksi nimeämät kaksi tutkijaa. Jotain erityistä tutkimusalaa käsittelevissä kokouksissa puhevaltaisena edustajana ja esittelijänä on ko. tutkimusalaa edustava osastopäällikkö. Johtoryhmä voi myös kutsua tarvittaessa koolle laajennetun tutkimusta suunnittelevan ja koordinoivan kokouksen, johon osallistuvat kaikki osastopäälliköt sekä hallinnon ja tutkijoiden edustus.

Tutkimuksen johtoryhmän tehtävänä on:

- valmistella ja tehdä tutkimuksen osalta ehdotus tutkimuskeskuksen tulo- ja menoarvioksi sekä toiminta- ja taloussuunnitelmaksi yhdessä hallinto- ja taloustoimiston kanssa
- käsitellä tutkimuskeskuksen toimintayksiköiden toimintasuunnitelmia ja tehdä ehdotus tutkimuskeskuksen toimintasuunnitelmaksi
- käsitellä tutkimuskeskuksen tilaus- ja yhteistutkimus- sekä projektitutkimussuunnitelmat
- toimia joko itse projektitutkimusten seurantaryhmänä tai asettaa niille seurantaryhmät
- valmistella ja tehdä ehdotukset tutkimuskeskuksen vuosikertomukseksi yhdessä tiedotustoimiston kanssa
- osallistua tutkimustoiminnan suunnitteluun yhdessä suunnittelu- ja tilaustutkimustoimiston kanssa ja
- tehdä strategista suunnittelua.

Tutkimuksen johtoryhmällä on apunaan suunnittelu- ja tilaustutkimustoimisto, jota johtaa suunnittelupäällikkö apunaan tutkimussuunnittelijoita. Toimiston tehtävänä on tutkimusrekisterin kustannusseuranta, valmistella tutkimuksen johtoryhmän käsittelemät asiat ja selvittää metsätalouden tietotarpeen aukkoja ajankohtaisen tutkimussuunnittelun käynnistämiseksi ja tutkimuksen painosuuntien määrittämiseksi.

3.7 Yleishallinto

Yleishallintoon liittyvät tehtäväkokonaisuudet sijoittuvat metsäntutkimuskeskuksessa yleisen ryhmän alaiseen hallinto- ja taloustoimistoon. Yleisen ryhmän alaisuudessa toimivat myös tutkimusalue- ja kiinteistötoimisto, tiedotustoimisto sekä suunnittelu- ja tilaustutkimustoimisto.

Yleisen ryhmän johtajana toimii hallintojohtaja. Hallintojohtajan tehtävänä on:

- Toimia ryhmäkollegion puheenjohtajana
- Toimia osastojen ja yleisen ryhmän välisenä koordinaattorina
- Hyväksyä erillisyyksiköiden johtajia koskevat matka, ym. laskut
- Päättää yleisen ryhmän avoimeksi tulleiden virkojen ja toimien täyttämisestä, ellei asia kuulu hallitukselle tai muulle tutkimuskeskuksen virkamiehelle

Hallinto- ja taloustoimiston tehtävät painottuvat henkilöstöhallinnon ja -politiikan koordinointiin, lainsäädäntöön ja muihin oikeudellisiin kysymyksiin, laskentatoimeen, tilinpiitoon ja muihin tilivirastolle kuuluviin tehtäviin sekä tutkimuskeskuksen toiminta- ja taloussuunnitelman valmisteluun ja laadintaan yhteistoiminnassa suunnittelu- ja tilaustutkimustoimiston kanssa. Tämän lisäksi hallinto- ja taloustoimiston tehtäviin kuuluvat asiakirjojen arkistointi, lähettäminen ja kirjaaminen sekä vahtimestari-, siivous-, kuljetus- ym. aputoimintojen järjestäminen. Toimisto huolehtii myös tutkimuskeskuksen tulo- ja menoarvioehdotuksen ja erityismenoarvion laadinnasta sekä kirjanpidon yleisvalvonnasta. Hallinto- ja taloustoimiston tulee huolehtia tutkimuskeskuksen suunnittelu- ja laskentajärjestelmän sekä maksuliikkeen ja hallinnollisen kirjanpidon kehittämistä. Hallinto- ja taloustoimisto huolehtii myös tutkimuskeskuksen palkanlaskennasta keskitetysti.

Hallinto- ja taloustoimiston nykyiset toimintaresurssit ovat osoittautuneet vajavaisiksi määrättyjen keskitettyjen tehtävien asianmukaiseksi hoitamiseksi. Tutkimuskeskusorganisaatio aiheuttaa yleishallinnossa lisääntyviä tehtäviä, joskin eräiden läheisesti tutkimushallintoon tai tutkimuksen suunnitteluun liittyvien tehtävien valmistelua voidaan

siirtää suunnittelu- ja tilaustutkimustoimiston ja tutkimuksen johtoryhmän suoritettavaksi. Työterveyshuoltopalvelujen, työturvallisuuden, koulutuksen ja henkilöstöhallinnon kehittäminen sekä toimistotekniikan ja -automaatiikan kehittyminen valtionhallinnossa merkitsevät kuitenkin edellä esitettyjen lisäresurssitarveperustelujen ohella sanottuihin tehtäviin perehtyneen ammattitaitoisen lisähenkilökunnan rekrytointia, vrt. kpl 7, "F. Hallinto".

Yleisen ryhmän alaisuudessa toimivien muiden yksiköiden osalta viitataan tämän mietinnön ao. lukuihin.

3.8 Ylin johto

Hallitus

Metsäntutkimuskeskuksen hallitukseen kuuluu tutkimuskeskuksen johtaja puheenjohtajana, sekä valtioneuvoston kolmeksi vuodeksi kerrallaan määräämät varapuheenjohtaja ja kuusi muuta jäsentä. Jäsenenä tulee olla hallintojohtaja, yksi tutkimusjohtaja, yksi osastopäällikkö ja yksi tutkimusaseman johtajana toimiva virkamies sekä yksi tutkija ja yksi muun henkilökunnan edustaja.

Tutkimuskeskuksen hallituksessa käsitellään:

- johtamiseen ja kehittämiseen liittyviä periaatteellisia kysymyksiä;
- tulo- ja menoarvioehdotusta, toiminta- ja taloussuunnitelmaa sekä vuosikertomusta;
- toimintayksiköiden toimintasuunnitelmia, jotka tulee toimittaa maa- ja metsätalousministeriölle vuosittain maalis-

kuun loppuun mennessä;

- tutkimuskeskuksen varojen jakoa eri toimintayksiköiden, yhteistutkimusten, ja projektitutkimusten kesken;
- asetuksen 2§:ssä tarkoitettujen tutkimus- ja yhteistyösopimusten tekemistä ja asiantuntijoiden käyttämistä, mikäli työjärjestyksessä ei ole toisin määrätty;
- työjärjestystä;
- virastodemokratiaohjesääntöä;
- virkaehdotuksen tekemistä tutkimusjohtajan, professorin ja hallintojohtajan viran täyttämistä koskevassa asiassa ja lausunnon antamista suunnittelupäällikön, erikoistutkijan, ylimetsänhoitajan, toimistopäällikön, aluemetsänhoitajan ja tutkimusaseman johtajan viran täyttämistä koskevassa asiassa;
- muiden tutkimuskeskuksen viran- ja toimenhaltijain nimitämistä, vapauttamista ja eron myöntämistä sekä ylimääräisen toimenhaltijan ottamista, irtisanomista ja määräyksen peruuttamista, milloin asiasta päättäminen ei kuulu tutkimuskeskuksen johtajalle tai muulle viranomaiselle;
- tutkijaprofessorin toimen perustamista ja toimeen ottamista;
- virkarikoksia ja kurinpitoa koskevat asiat, mikäli ne eivät kuulu muulle viranomaiselle tai tutkimuskeskuksen johtajalle; sekä
- viranomaisille annettavia lausuntoja ja muita asioita, joilla on periaatteellinen tai laajakantoinen merkitys ja

jotka tutkimuskeskuksen johtaja määrää tai vähintään puolet hallituksen jäsenistä esittää hallituksessa käsiteltäväksi.

Neuvottelukunta

Metsäntutkimuskeskuksen yhteydessä on neuvottelukunta, johon tutkimuskeskuksen johtajan, yhden tutkimusjohtajan, suunnittelupäällikön ja yhden tutkimuskeskuksen tutkimushenkilökuntaan kuuluvan edustajan lisäksi kuuluu enintään 10 maa- ja metsätalousministeriön kolmeksi vuodeksi kerrallaan kutsumaa jäsentä.

Neuvottelukunnan tehtävänä on

- toimia tutkimuskeskuksen ja käytännön metsätalouden yhdistyksenä
- osallistua tutkimuskeskuksen pitkän tähtäyksen toimintalinjojen hahmotteluun
- tehdä tutkimuskeskukselle ehdotuksia tärkeiksi katsomiensa tutkimusten suorittamisesta ja tutkimustoiminnan kehittämisestä sekä selvittää tutkimussuunnitelmien toteuttamista edistäviä toimenpiteitä ja tehdä tutkimuskeskukselle ehdotuksia niiden toteuttamisesta
- antaa tutkimuskeskukselle lausuntonsa tutkimuskeskuksen toiminta- ja taloussuunnitelmasta, sekä muita tutkimuskeskuksen pyytämiä lausuntoja.

Metsäntutkimuskeskuksen johtaja

Metsäntutkimuskeskuksen johtava virkamies on johtaja. Hän vastaa ylimmästä päätösvallassa yhdessä hallituksen kanssa. Johtajalla on ylin hallinnollinen vastuu ja kaikki tämän

tehtävän mukanaan tuomat valtuudet.

Johtajan tehtävänä on:

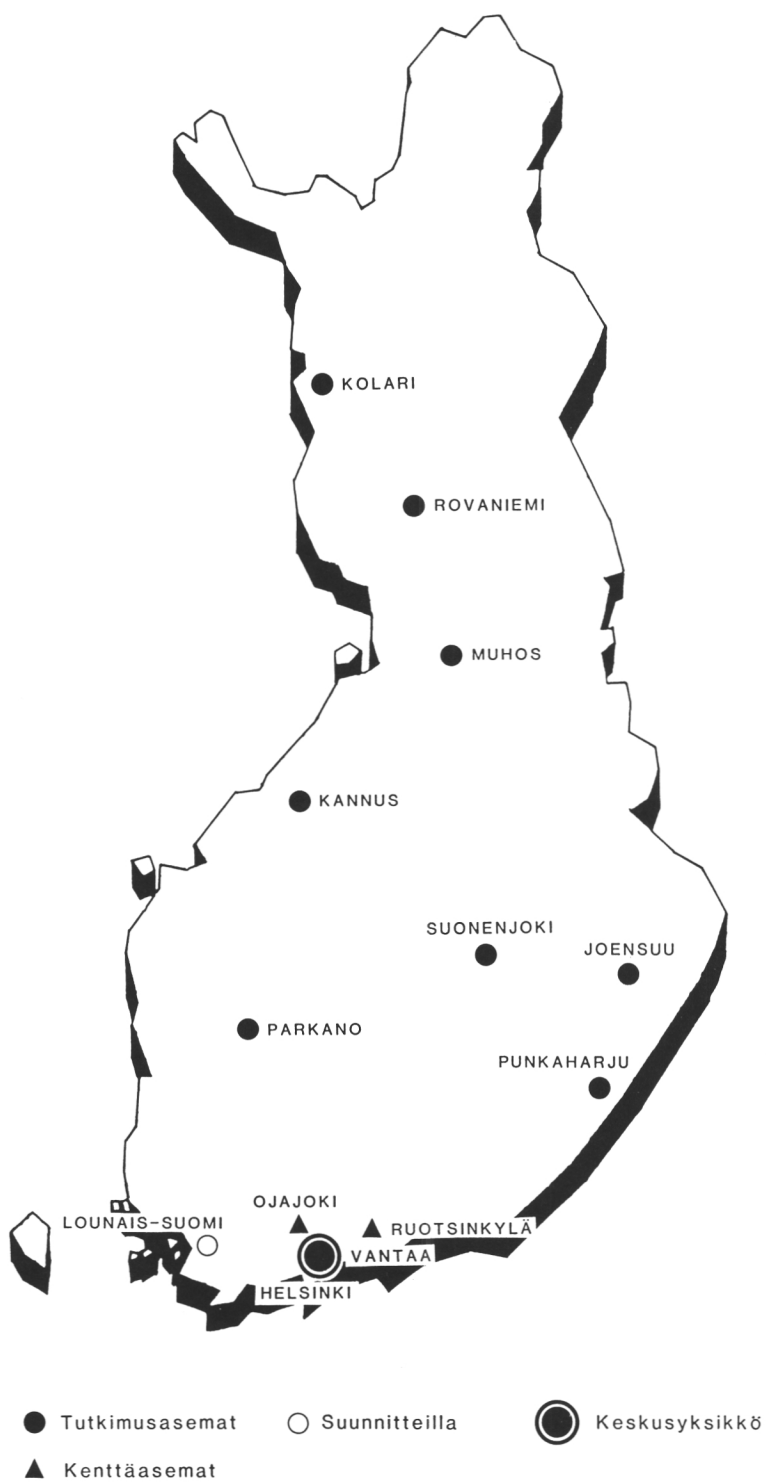
- Johtaa, valvoo ja kehittää tutkimuskeskuksen toimintaa
- Hoitaa yhteydet valtion hallintoelimiin ja muihin tutkimuskeskuksen sidosryhmiin
- Perehtyä esiintyviin tutkimustarpeisiin sekä seurata metsätalouden ja sen lähialojen tutkimustoimintaa ja yleistä kehitystä
- Jakaa tehtävät osastoryhmille ja erillisille toimintayksiköille
- Asettaa tarvittaessa työryhmiä asioiden valmistelua varten
- Hyväksyä tutkimusjohtajia, hallintojohtajaa ja tutkimusosiemien johtajia koskevat laskut
- Päättää avoimeksi tulleiden virkojen ja toimien täyttämisestä, ellei asia kuulu hallitukselle tai muulle tutkimuskeskuksen virkamiehelle
- Seurata yleistä tutkimuspolitiikkaa
- Luoda ja edistää yhteyksiä koti- ja ulkomaisiin metsäntutkimusorganisaatioihin ja opetuslaitoksiin sekä edistää tutkijainvaihtoa näiden laitosten kanssa
- Valvoo koti- ja ulkomaista tilaustutkimustoimintaa
- Päättää puutavarakaupasta ja muusta tutkimuskeskuksen hallinnassa oleviin metsiin ja kiinteistöihin liittyvästä liiketoiminnasta.

4 METSÄNTUTKIMUSLAITOKSEN ALUEORGANISAATIO

Metsäntutkimuslaitoksen aluehallinto jakautuu hallinnollisesti kahteen erilaiseen sektoriin, tutkimukselliseen aluehallintoon, joka käsittää tutkimus- ja koeasemat (kuva 14), sekä liiketaloudellisten periaatteiden mukaan toimivaan kokeilualuehallintoon (kuva 15), joka käsittää kokeilu- ja luonnonsuojelualueet. Metsäntutkimuslaitoksen alueorganisaatiota ja sen kehittämistä on käsitelty mietinnössä "Metsäntutkimuslaitoksen alueellisen toiminnan kehittäminen". Tästä syystä seuraavassa esitetään siitä vain joitakin pääkohtia.

4.1 Tutkimuksellinen alueorganisaatio

Metsäntutkimuslaitoksessa on pääasiassa alueellisia kysymyksiä tutkivia tutkimusasemia ja erityiskysymyksiä tutkivia koeasemia. Tutkimusasemat edustavat useita tutkimusaloja. Sen sijaan koeasemat suorittavat yhden tutkimusosaston tai -suunnan tutkimustehtäviä. Viime aikoina koeasemia on muutettu tutkimusasemiksi ja näyttää siltä, että tämä kehitysuunta tulee jatkumaan. Vain Ojajoen koeasema ja Ruotsinkylän koeasema on tarkoituksenmukaista pienuutensa vuoksi pysyttää hallinnollisesti entisellään ja muuttaa nimike koeasemasta kenttäasemaksi. Näiden muutosten seurauksena lähitulevaisuudessa tutkimusasemia tulee olemaan kahdeksan: Parkanon, Kolarin, Muhoksen, Rovaniemen, Suonenjoen, Joensuu, Kannuksen ja Punkaharjun, ja kenttäasemia kaksi: Ojajoen ja Ruotsinkylän. Kenttäasemat ovat yhden tutkimusosaston tai -suunnan alaisia ja niiden hallinnosta vastaa ao. tutkimusosaston tai -suunnan esimies.



Kuva 14. Metsäntutkimuskeskuksen tutkimus- ja kenttäasemat

Tutkimusasemien tutkimusalat ovat määräytyneet alueellisista tutkimustarpeista sekä eri tutkimusosastojen ja -suuntien mahdollisuuksista sijoittaa tutkijoitaan tietyille tutkimusasemille. Päätösvalta asiassa on laitoksen hallituksella, joka vuosittain vahvistaa asemakohtaiset työohjelmat.

Tutkimusaseman tehtävänä on:

- suorittaa vahvistetun toiminta- ja taloussuunnitelman mukaan aseman toimialaan kuuluvaa tutkimustyötä,
- toimia yhdyssiteenä metsäntutkimuslaitoksen ja käytännön metsätalouden välillä,
- tehdä toimialueellaan yleisesti tunnetuksi sekä asemalla suoritettavaa tutkimustyötä että siinä saavutettuja tuloksia.

Tutkimusaseman hallinnollisena johtajana toimii maa- ja metsätalousministeriön nimittämä tutkimusaseman johtaja, joka on suoraan johtajan alainen. Tutkimusasemien hallinnolliset tehtävät hoitaa tutkimussihteeri.

Tutkimusasemalla työskentelevät tutkijat ovat ao. tutkimusalan osastopäällikön alaisia sekä hallinnollisesti että tutkimuksen ohjauksen puolesta. Tutkijan tehtävänä on suorittaa oman alansa tutkimustyötä vahvistetun työohjelman mukaan, seurata varojen käyttöä vastuualueellaan ja valvoa alaisensa henkilökunnan toimintaa ja virkamatkoja. Edelleen hänen tulee tutkimusaseman johtajan kutsusta osallistua tutkijakokoukseen.

Tutkijakokouksen tehtävänä on mm.

- edistää aseman toimintaa tekemällä ehdotuksia tutkimustyöhön vaikuttavien tekijöiden kehittämistä;

- suunnitella avustavan henkilöstön käyttöä ottaen huomioon kunkin tutkimusalan erityistarpeet;
- avustaa tutkimusaseman johtajaa toiminta- ja taloussuunnitelmien sekä toimintakertomusten laadinnassa;
- suunnitella aseman toiminnan ja tutkimustulosten esittelyä.

Tutkimusaseman johtajan tehtävänä on:

- johtaa, valvoo ja kehittää tutkimusaseman toimintaa,
- valmistaa tutkimusaseman toiminta- ja taloussuunnitelmat sekä toimintakertomukset,
- valvoo tutkimusaseman omaisuuden hoitoa ja kunnossapitoa,
- seurata kehitystä tutkimusaseman toimialalla ja tehdä laitoksen johtajalle uudistus- ja parannusehdotuksia.

Jokaisella tutkimusasemalla on hoitokunta, joka voi olla kahdelle tai useammalle tutkimusasemalle yhteinen. Hoitokunnan jäseninä ovat aseman johtajana toimiva virkamies sekä tutkimuslaitoksen kutsumana enintään kolme asemaa käyttävää tai sen alaa edustavaa tutkijaa ja enintään kolme käytännön metsätalouden edustajaa. Milloin hoitokunta on yhteinen kahdelle tai useammalle tutkimusasemalle, ovat hoitokunnan jäseninä kaikki näiden tutkimusasemien johtajat. Hoitokunnan puheenjohtajan ja sihteerin määrää tutkimuslaitos.

Hoitokunnan tehtävänä on mm.

- suunnitella tutkimusaseman toimintaa ja tehdä ehdotuksia

tutkimusten kohdistamisesta alueellisesti ja valtakunnallisesti tärkeisiin kysymyksiin;

- seurata, valvoa ja edistää aseman toimintaa sekä toimia metsäntutkimuksen ja käytännön yhdyssiteenä sekä
- käsitellä tutkimusaseman toimintasuunnitelmat.

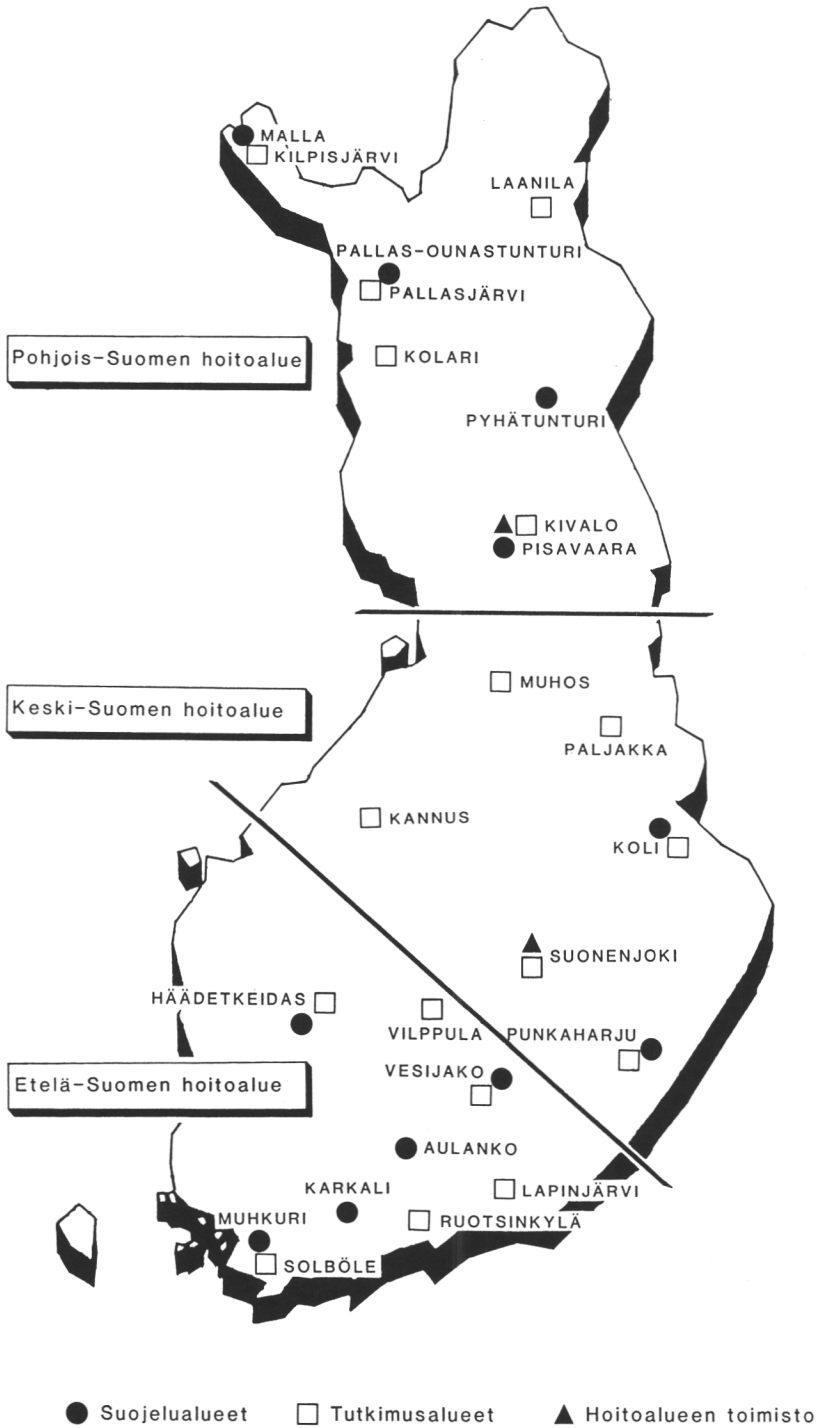
4.2 Tutkimusmetsät ja kiinteistöt

Käytännön metsätaloustehtävien ohella kokeilualueorganisaatio on joutunut yhä enenevässä määrin tekemään tutkimustyön palvelutehtäviä. Kokeilualueiden käyttö koetointaan on lisääntynyt voimakkaasti mm. tutkimusasemien tehostaessa toimintaansa. Jotta tehtäväkuva ja nimikkeistö olisi paremmin yhdenmukainen kokeilualuehallintoa koskevassa nimikkeistössä sana "kokeilu" korvataan sanalla "tutkimus". Tällöin tutkimuskeskuksen maa- ja vesialueiden perusyksikkö on "tutkimusalue". Tutkimusalue sisältää nykyisen kokeilualueen, siihen liittyvät vesialueet sekä luonnonsuojelulain mukaiset eriasteiset luonnonsuojelualueet. Käytössä oleva muu nimikkeistö muuttuu seuraavasti:

Käytössä oleva nimitys Uusi nimitys

Talousmetsä	Tutkimusmetsä
Kokeilualuehallinto	Tutkimusaluehallinto
Kokeilualuetoimisto	Tutkimusalue ja kiinteistötoimisto

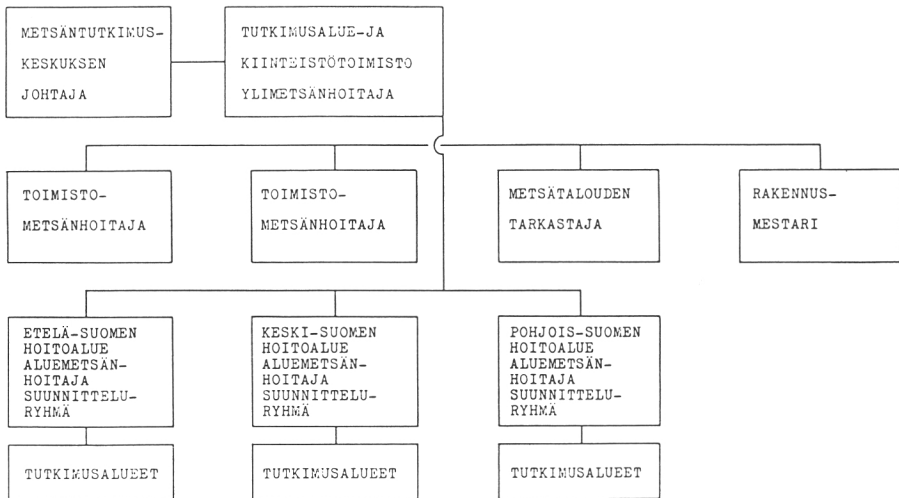
Sellaiset nimitykset kuin hoitoalue, aluemetsänhoitaja, metsäteknikko ja metsätöyryntohtaja säilyvät ennallaan.



Kuva 15. Metsäntutkimuskeskuksen hoitoaluejako sekä tutkimus- ja suojelualueet

Hallinnollisesti tutkimusalueet ryhmitetään nykyisen kahden hoitoalueen sijasta kolmeen hoitoalueeseen, jotka ovat Etelä-Suomen hoitoalue, Keski-Suomen hoitoalue ja Pohjois-Suomen hoitoalue (kuva 15). Hoitoalueiden toimistot mainitussa järjestyksessä ovat Helsingissä (tai Vantaalla), Suonenjoella ja Rovaniemellä. Samalla tutkimusalue- ja kiinteistötoimiston yhden metsänhoitajan virka (metsänhoitopäällikkö) muutetaan perustettavan Etelä-Suomen hoitoalueen aluemetsänhoitajan viraksi ja yhden metsänhoitajan ylimääräinen toimi (puunkorjuupäällikkö) tutkimusalue- ja kiinteistötoimiston toimistometsänhoitajan ylimääräiseksi toimeksi. Tutkimusaluehallinnon organisaatiomalli on esitetty kuvassa 16.

Tutkimustyön ja aluehallinnon välisen yhteistyön sekä tutkimusalueiden käytön tehostamiseksi perustetaan jokaiseen hoitoalueeseen suunnitteluryhmä. Suunnitteluryhmässä tutkimusaluehallintoa edustaa aluemetsänhoitaja, metsätaloudentarkastaja ja sen tutkimusalueen metsäteknikko, jonka



Kuva 16. Tutkimusaluehallinnon organisaatiomalli

asioita käsitellään. Tutkimusta edustavat metsänhoidon, suontutkimuksen, jalostuksen, metsänsuojelun ja tuotostutkimuksen tutkijat. Suunnitteluryhmän tehtävänä on tarkistaa toimintasuunnitelmat ja ohjata tutkimusalueiden metsien käsittelyä niin, että tutkimuksen tarpeet tulevat mahdollisimman monipuolisesti huomioon otetuiksi.

Tutkimusalueiden käytön tehostamiseksi nykyisiä tarpeita vastaavaksi tutkimusalueiden (ent. kokeilualueiden) käyttöä ohjaavat laitoksen hallituksen 7.5.1951 hyväksymät ohjeet uudistetaan kiireellisesti.

Tutkimusaluehallinnon piiriin tulisi nykyisten käytännön metsätaloustehtävien lisäksi kuulua tutkimustyötä avustavia tehtäviä. Näitä ovat mm. koealojen hoitoon ja ylläpitoon liittyvät työt, kuten taimien mittaukset, koealapaalujen ja kilpien kunnossapito, koealoja esittelevien taulujen sekä retkeilyreittien suunnittelu ja hoito sekä koealojen kunnan yleinen tarkkailu ja ilmoittaminen havaituista epäkohdista. Työt toteutetaan aluemetsänhoitajan valvonnassa. Tehtävien suoritusta varten hoitoalueeseen perustetaan mittaus- ja hoitoryhmä, jonka tehtäväalueeseen kuuluu kaikki hoitoalueen tutkimuskohteet.

Esitetty suunnitelma vaatii edelleen lisäselvityksiä ja resurssien kartoitusta. Metsäntutkimuslaitoksen tulisi nimetä tätä selvitystyötä varten työryhmä, joka laatii yksityiskohtaisen ehdotuksen tutkimusalueiden keskitetyn mittaus- ja hoitojärjestelmän kehittämiseksi hoitoalueittain. Työryhmän tulee myös selvittää, miten mittaus- ja hoitojärjestelmään voidaan sisällyttää laitoksen alueiden ulkopuolella sijaitsevat kokeet ja maksulliset palvelutehtävät.

Tutkimuksen ja tutkimusalue- ja kiinteistötoimiston välisen yhteistyön kehittämiseksi voidaan ottaa käyttöön

henkilökunnan määräaikainen siirto käytännöstä tutkimukseen ja päinvastoin. Menettelyn käyttöönotto vaatii yksityiskohtaisesti valmistellun ehdotuksen.

Metsäntutkimuslaitoksen hallinnassa on 362 rakennusta tutkimusalueilla eri puolilla maata ja Helsingin seudulla, joista 157 rakennusta on asuin- ja kämppäarakennuksia ja 205 erilaisia ulkorakennuksia. Rakennusten bruttopinta-ala on n. 65000 neliometriä. Rakennukset ovat rakennushallituksen korjaushuollossa, kun taas kämppien rakentamisesta ja korjauksesta huolehtii metsäntutkimuslaitos.

Metsäntutkimuslaitoksesta annetun asetuksen (1070/76) 6§:n toisessa momentissa säädetään: Kokeilualuetoimisto käsittelee asiat, jotka koskevat "kokeilualueiden ja luonnon-suojelualueiden virka-asuntojen ja muiden rakennusten sekä kaluston käyttöä ja kunnossapitoa".

Tämän asetuksen mukaisesti tutkimusalue- ja kiinteistötoimisto huolehtii edelleen kiinteistöjen sekä kiinteiden laitteiden perusparannukseen, ylläpitoon ja huoltoon liittyvistä toimista.

5 TILAUSTUTKIMUSTOIMINNAN KEHITTÄMINEN

5.1 Tilaustutkimustoiminnan sisältö ja tarkoitus

Metsäntutkimuslaitoksen toiminta on perinteisesti rahoitettu pääosiltaan vuotuisen tulo- ja menoarvion kautta laitokselle osoitetuilla määrärahoilla. Näin rahoitettu toiminta määritellään tässä yhteydessä omarahoitteiseksi toiminnaksi. Metsäntutkimuslaitoksessa on myös esiintynyt jossain määrin toimintaa, jossa suoritteen tilaus ja rahoitus ovat tulleet laitoksen ulkopuolelta. Tällaisia metsäntutkimuslaitoksen tehtäviä kutsutaan tässä yhteydessä tilaustutkimustoiminnaksi. Tilaustutkimustoiminta voi olla kotimaista tai kansainvälistä.

Tilaustutkimustoimintaan luetaan tässä varsinaisen tutkimus- ja kehittämissyhteistyön lisäksi erilaiset siihen välittömästi liittyvät metsien mittaus- ja arviointitehtävät, metsäsektorin tuotannon, tutkimus- ja tilastotoimen sekä politiikkatason suunnittelutehtävät, tarkastus- ja laboratoriotehtävät, tietopalvelu, koulutus- sekä asiantuntijatehtävät. Metsäntutkimuskeskuksen tilaustutkimustoiminta tulee rajoittaa varsinaiseen keskuksen toimialaan kuuluvaan tutkimus- ja kehittämistyöhön sekä siihen välittömästi niveltävään edellä kuvailtuun toimintaan. Sitä ohjaa keskuksen työjärjestys, jossa tilaustutkimuspalvelun vaatimat järjestelyt on huomioitu.

Kansainväliseksi tilaustutkimukseksi määritellään tehtävät, joissa joko aihe tai toimeksiantaja on ulkomainen. Siis esimerkiksi kehitysmaihin kohdistuva toiminta, jossa rahoittajana on Suomen ulkoasiainministeriön kehitys yhteistyöosasto, suomalainen yritys tai järjestö, kansainvälinen järjestö tai ulkomainen yritys, luokitellaan kansainväliseksi tilaustutkimukseksi.

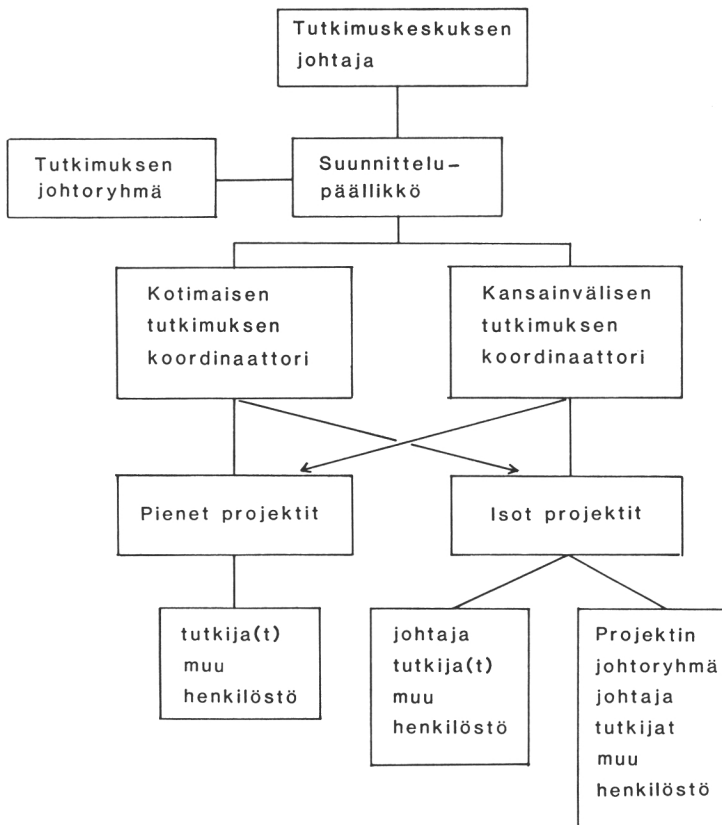
Tilaustutkimustoiminta on eräs tutkimuskeskuksen keino sen pyrkiessä toteuttamaan toiminta-aiatustaan, päämääriään ja toimintalinjojaan. Tarkoituksenmukaisesti järjestetyllä tilaustutkimustoiminnalla edistetään pätevien henkilöiden rekrytoitumista metsäntutkimuskeskukseen ja vähennetään henkilöstön vaihtuvuutta lisäämällä työmotivaatiota, edistämällä urakehitystä, viihtyvyyttä ja toimeentuloa. Se edistää myös henkilöstön pätevoitymistä antamalla mahdollisuuden tutustua toimeksiantajien ajankohtaisiin ongelmiin ja aineistoihin. Se tehostaa tutkimustulosten ja tietojen perillemenoa siksi, että toimeksiantajat uhraavat rahoitustaan ainoastaan oman päätöksentekonsa ja suunnittelunsa kannalta relevantteihin aiheisiin, joista saadut tulokset tulevat välittömästi käyttöön.

Kansainvälisen tilaustutkimustoiminnan lisääminen laajentaa kansainvälistä tutkimusyhteistyötä. Se voidaan jakaa kehitysmaita koskevaan ja muuhun toimintaan. Suomen ulkoasiainministeriön kehitysyhteistyöosasto (FINNIDA) sekä kansainväliset järjestöt (FAO, UNDP, IBRD, ILO, UNEP ym.) ovat ensi sijaisia kehitysmaatutkimuksen potentiaalisia toimeksiantajia. Suomen valtion kehitysyhteistyöhön vuoden 1981 tulo- ja menoarviossa osoitetut määrärahat olivat kaikkiaan 553 miljoonaa markkaa. Ne pyritään kaksinkertaistamaan vuoteen 1987 mennessä. Metsätalous on Suomen kehitysyhteistyössä tärkeässä asemassa. Vaikka vain pieni osa kaikista määrärahoista tullaan käyttämään tutkimukseen, tietää määrärahojen näinkin voimakas tuleva kasvu myös metsäntutkimuslaitoksen kansainvälisen tilaustutkimuksen potentiaalisen kysynnän kasvua.

Tilaustutkimustoiminta ei lisää valtiolta vuotuisen tulo- ja menoarvion kautta metsäntutkimuskeskukselle tulevaa rahoitustarvetta, koska siitä aiheutuvat kokonaiskustannukset tullaan pääsääntöisesti velottamaan tutkimuskeskuksen ulkopuolisilta toimeksiantajilta.

5.2 Tilaustutkimustoiminnan vaikutukset organisaatioon

Metsäntutkimuskeskuksen tilaustutkimustoiminnan suunnittelu ja koordinointi tapahtuu suunnittelu- ja tilaustutkimustoimistossa oheisen organisaatiokaavion mukaisesti (kuva 17). Kansainvälisen ja kotimaisen tilaustutkimuksen koordinaattorilta vaaditaan erikoistutkijaa vastaava pätevyys. Suunnittelupäällikkö esittelee koordinaattoreiden valmistelemat tilaustutkimukset tutkimuksen johtoryhmälle lausuntoa varten. Tilaustutkimukset hyväksyy työjärjestyksen mukaan tutkimuskeskuksen johtaja tai hallitus.



Kuva 17. Ehdotus tilaustutkimustoiminnan organisaatioksi

5.3 Tilaustutkimustoiminnan rajoitteet

Tilaustutkimustoiminnan sisältö määräytyy pääsääntöisesti metsäntutkimuskeskuksen sisäisten kriteerien perusteella. Se tukee tutkimuskeskuksen päämääriä, toimintalinjoja ja omarahoitteista toimintaa. Toimintaa toteutetaan niillä aloilla, joilla metsäntutkimuskeskuksen osaaminen on vakiintunutta ja omintakeisinta. Näin menetellen vältetään toiminnasta aiheutuvaa epävarmuutta ja riskiä. Toimeksiantajien taholta tulevan kysynnän ei saa antaa ohjata tilaustutkimustoimintaa liiaksi, eikä sitä tule laajentaa toimeksiantajien ehdoilla. Näillä perusteilla metsäntutkimuskeskukselle sopiva periaate on, että tutkimuskeskus etsiytyy aktiivisesti tilaustutkimusmarkkinoille, mutta omilla ehdoillaan.

Epävarmuuden ja riskin olemassaolo ovat luonteenomaisia tutkimus- ja kehittämistoiminnalle. Yleissääntö on, että mitä lähempänä ollaan perustutkimusta, sitä suurempi on epävarmuuden ja riskin aste työn tuloksellisen toteuttamisen suhteen. Tilaustutkimustoiminnassa on keskeinen kysymys työn tieteellisen onnistumisen lisäksi onnistuminen aikataulun ja kustannusbudjetin suhteen. Mitä tutumpi on tutkimuksen aihe, sitä varmempaa on toiminta tässä suhteessa.

Kansainväliselle tilaustutkimustoiminnalle on luonteenomaista, että siinä epävarmuus ja riski ovat yleensä suurempia kuin kotimaisessa toiminnassa. Tämä aiheutuu henkilöstön sairastumis- ja onnettomuusriskin kasvusta sekä yleensä toimintakohteen kotimaahan verrattuna vieraista olosuhteista. Suomeen verrattuna erilaiset luonnonolot, traditiot, kulttuuri, uskonto sekä taloudelliset, sosiaaliset ja poliittiset olosuhteet ovat tekijöitä, jotka lisäävät tutkimuksen toteuttamisen epävarmuutta ja riskiä. Niinpä kansainvälisessä tilaustutkimustoiminnassa tulee

edetä kotimaista toimintaa varovaisemmin ja aluksi pitäytyä alueilla, joilla sen osaamisen taso on korkeinta. Esimerkiksi tutkimusyhteistyösopimukset kehitysmaiden metsäntutkimuslaitosten kanssa sopivat tässä mielessä metsäntutkimuskeskuksen toimintamahdollisuuksiin.

Tilaustutkimustoiminta koettelee tieteen objektiivisuutta enemmän kuin omarahoitteinen toiminta erityisesti tilanteessa, jossa tulokset eivät ole toimeksiantajan etukäteisodotusten tai etujen mukaisia. Kuitenkin jo tutkimuskeskuksen maineen säilyttäminen vaatii tieteellistä objektiivisuutta ja julkisuusperiaatetta tutkimustulosten yleistettäviltä osilta. Tämä tulee todeta myös metsäntutkimuskeskusta koskevassa asetuksessa.

6 TIEDONKULUN JA KOKEMUKSENVAIHDON KEHITTÄMINEN

6.1 Tiedotustoiminta

Metsäntutkimuslaitoksen tiedotustehtävä on viimeisimmissä asetuksissa (480/62, 1070/76) esitetty muodossa "julkaista tutkimuslaitoksessa suoritettujen tutkimusten tuloksia, levittää tietoja niistä yleistajuisessa muodossa sekä pitää yhteyttä muihin metsäntutkimusta ja sitä sivuavaa tutkimus- ja kehittämistyötä harjoittaviin laitoksiin".

Vuodesta 1917 aina 1970-luvun alkuun julkaisu- ja tiedotustehtäviä hoidettiin osana itse tutkimusprosessia ilman tiedotustoimintaan erikoistunutta henkilöstöä. Kertomuksessaan vuodelta 1967 valtiontilintarkastajat kiinnittivät kuitenkin huomiota tiedonvälityksessä ilmenneisiin puutteisiin ja käytännössä lisääntyneeseen tutkimustiedon tarpeeseen. Tilintarkastajat ehdottivat erityisen tiedotuselin perustamista metsäntutkimuslaitokseen ja erityisesti yleistajuisen julkaisutoiminnan tehostamista.

Monivaiheisen työryhmäkäsittelyn jälkeen laitokseen perustettiin työsopimussuhteinen tiedotuspäällikön toimi vuonna 1971. Helmikuun 1981 alusta hallintotoimistosta eriyettiin työjärjestyksellä tiedotustoimintaa hoitavat henkilöt ylijohtajan alaiseksi tiedotusyksiköksi.

Metsäntutkimuslaitoksen tiedotustoiminnan tehtäväkenttää on tulkittu hyvin laajasti, jolloin tiedotushenkilöstö on joutunut hoitamaan varsinaiselle tiedotustehtävälle vieraitakin toimintoja, kuten henkilöstöhallintoon, -koulutukseen, suunnittelutoimeen ja kansainvälisten asioiden hoitoon kuuluvia tehtäviä. Kehitettäessä metsäntutkimuslaitoksen organisaatiota lisääntyvät tiedonvälitykseen kohdistuvat haasteet entisestään.

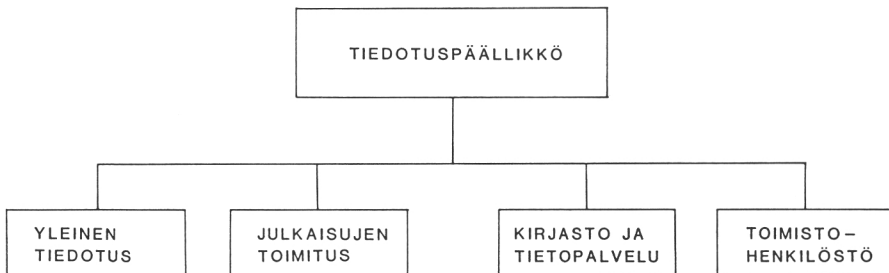
Metsäntutkimuskeskuksen tiedotustoimiston tavoitteena on palvelukykyinen organisaatio, jonka on pystyttävä

- avustamaan kasvavaa tutkijakuntaa tutkimustulosten välittämisessä niiden hyödyntäjille
- tehostamaan laitoksen tutkimustyön tunnetuksi tekemistä ja julkaisujen leviämistä
- tarjoamaan tutkijoille ajanmukaisia tiedonhaku- ja kirjastopalveluita
- osallistumaan metsäntutkimusta koskevaan julkiseen keskusteluun tiedotusvälineissä
- välittämään tietoa ja tuottamaan korkeatasoista tiedotusmateriaalia metsäntutkimuskeskuksen toiminnasta
- kehittämään metsäntutkimuskeskuksen ja tiedotusvälineiden välisiä suhteita.

Metsäntutkimuskeskuksen tiedotustoimiston vastuualueet ovat seuraavat:

- 1) sisäinen ja ulkoinen tiedotus
- 2) julkaisutoiminnan järjestelyt
- 3) kirjasto- ja tietopalvelut

Tiedotustoimiston päällikkönä toimii tiedotuspäällikkö, jonka viran kelpoisuusehdoista ja tehtävistä säädetään asetuksella.



Kuva 18. Metsäntutkimuskeskuksen tiedotustoimiston organisaatio

Tiedotustoimisto toimii tutkimuskeskuksen johdon välineenä hoidettaessa tiedonvälitystä tutkimuskeskuksesta käytännön metsätalouteen, tiedotusvälineille, muille viranomaisille sekä yhteyksiä muihin tutkimuskeskuksen sidosryhmiin. Tiedotustoimisto vastaa tieteellisen julkaisutoiminnan käytännön toteutuksesta, tuottaa tutkimuskeskusta ja sen toimintayksiköitä esittelevää informaatiomateriaalia sekä ylläpitää kirjastoa, tieteellisten julkaisujen vaihtoa ja tarjoaa tutkijakunnalle tiedonhakupalveluita. Lisäksi toimisto vastaa tutkimuskeskuksen sisäisestä tiedotuksesta, johon kuuluu mm. henkilöstölehden toimittaminen. Tiedotustoimisto osallistuu myös tutkimuskeskuksen suhde-toiminnan hoitoon ylimmän johdon antamien suuntaviivojen mukaisesti.

6.2 Tietopalvelu

Voimakkaasti kasvava tietojen tuotanto ja tutkimuksen kansainvälistyminen edellyttävät uusien tiedonhankintajärjestelmien tehostuvaa käyttöä. Käsikirjastot, joihin on koottu tietyn alan tutkimusjulkaisut ym. kirjallisuutta eivät enää yksin pysty tehokkaasti palvelemaan tutkimusta. Tietojen ja julkaisujen määrä on paisunut niin suureksi, että kansallisellakin tasolla tietyn alan kattavan kirjaston ylläpito ja luokitellun tiedon pätevä levittäminen on vanhan järjestelmän puitteissa mahdotonta. Kansainvälisesti ongelma on moninkertainen. Luettelot pelkästään metsäalan keskeisissä sarjoissa ilmestyneistä tärkeimmistä julkaisuista käsittävät tuhansia nimekkeitä. Kasvanut tutkimustoiminta ja tietojen tarve edellyttävät nopeaa ja kattavaa tietojenvälitystä.

Tutkimustietojen tehokasta välittämistä hoitamaan on perustettu kansainvälisiä tietopankkeja, joihin kootaan

aloittain tietoja valmistuneista julkaisuista. Tietopankkien tiedot järjestetään tiettyjen indeksointisysteemien mukaisesti, mikä mahdollistaa tiedon saannin tarkasti rajatulta alueelta. Yhteydet tietopankkeihin hoidetaan automaattisen tietojenkäsittelyjärjestelmän avulla. Järjestelmien käyttö edellyttää vankkaa asiantuntemusta.

Tutkimusta palvelevan kirjaston on pystyttävä tyydyttämään esiintyvä tietotarve. Tästä syystä kirjastolla on oltava riittävä käsikirjasto sekä mahdollisimman uutta, luokiteltua tietoa, joka kattaa ainakin alan kotimaisen kirjallisuuden ja keskeiset ulkomaiset sarjat. Oman kirjaston merkitystä korostaa se, että kansainväliset tietopankit eivät pysty tarjoamaan aivan tuoretta tietoa eivätkä myöskään kattavasti paikallisia tarkoituksia palvelevaa tietoa.

Metsätieteellisenä keskuskirjastona Suomessa toimii Helsingin yliopiston metsäkirjasto, joka metsäntutkimuslaitoksen välittömässä yhteydessä on tarjonnut tietopalvelua. Laitoksen oma kirjasto on toiminut lähinnä käsikirjastona ja julkaisujen vaihdon toteuttajana. Osa metsäntutkimuslaitosta, kirjasto mukaanlukien, on kuitenkin siirtymässä Vantaan Jokiniemeen, joten yhteys metsäkirjastoon on vaikeutumassa. Tämä entisestäänkin lisää oman kirjaston kehittämistarvetta.

Metsäntutkimuskeskuksen tutkimustoiminta edellyttää uusien tietopalvelujärjestelmien soveltamista. Kirjastoon on saatava tehtävien edellyttämät välineelliset ja henkilöstöresurssit. Tarvittavaa välineistöä ovat atk-laitteet, telex, mikrofilmi- ja kuvallisen tiedonsiirron laitteistot. Tietopalvelusta vastaa järjestelmien toiminnan hallitseva informaatikko, joka on riittävästi perehtynyt metsäalaan.

6.3 Koulutus ja henkilöstövaihto

Henkilöstö on metsäntutkimuskeskuksen arvokkain resurssi. Henkilöstöä kouluttamalla on mahdollista kohottaa toiminnan tuloksellisuutta. Koulutustoimintaa kehitetään perustamalla metsäntutkimuskeskukseen koulutusohjelman laadinnasta ja muista koulutukseen liittyvistä tehtävistä vastaava koulutuspäällikön toimi.

Henkilöstövaihto on metsäntutkimuslaitoksessa ollut tähän asti vähäistä ja puutteellisesti organisoitua. Kotimaan osalta sitä ei ole hoidettu keskitetysti. Vaihdon järjestäminen on jäänyt jokaisen halukkaan oman aktiviteetin varaan. Metsäntutkimuslaitoksen sisällä ei henkilöstövaihtoa ole harjoitettu.

Ulkomaiden osalta tilanne on ollut hieman parempi. Informaatio on välittynyt pääasiassa tiedotuspäällikön kautta. Pohjoismaissa on tarjolla ainakin Pohjoismaiden neuvoston järjestämä virkamiesvaihto-järjestelmä, jota koordinoi Suomessa valtiovarainministeriö. Tämän järjestelmän puitteissa on virkamiehillä mahdollisuus työskennellä omaa tointaan vastaavassa toimessa jossain muussa Pohjoismaassa 3-12 kuukauden ajan. Lisäksi voidaan mainita Nordiska Forskarstipendia-järjestelmä, jota hoitaa Styrelsen för nordiska forskarkurser. Mahdollisuudet tutkijanvaihtoon muiden maiden kanssa perustuvat eri apurahoihin, joita koordinoivat pääasiassa opetus- ja työvoimaministeriö.

SEV-maiden kanssa solmitut metsäalan tieteellis-tekniset yhteistyösopimukset tarjoavat vaihtomahdollisuuden mm. Neuvostoliittoon, Puolaan ja Unkariin. Neuvostoliiton osalta koordinaattorina toimii ulkoministeriö, muita maita varten on pysyvät työryhmät maa- ja metsätalousministeriössä. Apurahoja USA:han ovat myöntäneet mm. Kellogg ja ASLA-organisaatiot.

Sisäisen henkilöstövaihdon järjestämisellä sekä metsäntutkimuskeskuksen ja muiden organisaatioiden välisen henkilöstövaihdon kehittämällä siten, että käytännössä mahdollistetaan yksipuolisten vierailujen lisäksi myös todellinen vaihto, lisätään todennäköisesti työskentelyn motivaatiota ja parannetaan tiedonvälitystä eri työpisteiden välillä. Näin voidaan osaltaan harjoittaa myös tutkijoiden jatkokoulutusta ja kehittää heidän metsätalouden ja -tutkimuksen kokonaisuuden ymmärtämistään.

Kotimaisen henkilöstövaihdon osalta toimintaa kehitetään metsälautakuntien, metsähallituksen ja muiden käytännön organisaatioiden, metsäopetuksen sekä muiden tutkimusyksiköiden kanssa. Metsäntutkimuskeskuksen ja ulkopuolisten organisaatioiden välisen henkilöstövaihdon organisointi vaatii tiettyjä erikoisjärjestelyjä. Osapuolet voivat tehdä keskenään yleisluonteisen sopimuksen, joka sallii erikoissopimukset. Tämänluonteinen sopimus on jo olemassa metsähallituksen kanssa. Vaihdon metsäntutkimuskeskuksen osalta tekee mahdolliseksi avoin paikka tutkimuskeskuksen palkkausmomentilla.

Vaihdosta kiinnostuneet tekevät vaihdosta esityksen tutkimuksen johtoryhmälle, joka tutkii asian ja tekee siitä esityksen hallitukselle. Muualle siirtyvä tutkija saa palkkansa vastaanottavalta organisaatiolta ja metsäntutkimuskeskukseen siirtyvä henkilö edellämäinitulta momentilta. Tutkijan on lisäksi anottava virka- tai toimivapautta. Koska henkilöstövaihtotoiminnan tulee perustua vapaaehtoisuuteen, vaatii sen vakiinnuttaminen ennenkaikkea tiedotustoiminnan lisäämistä.

7 LUETTELO TARVITTAVISTA VIRKA- JA TYÖSUHTEISISTA
NIMIKKEISTÄ

A. Ylin johto

Johtaja

Tutkimusjohtaja (uusi)

Aluksi määräaikainen (3v), osastopäällikkö o.t.o., kolme, kelpoisuus kuten osastopäälliköllä + hallintokokemus

Osastopäällikkö, professori

Kelpoisuus kuten ennen, tehtäväkuva täsmennettävä (esim. toimii osaston johtajana)

Tutkijaprofessori (uusi)

Määräaikainen, enintään 3v., erittäin painavista syistä jatkoaika enintään 2v.

Hallintojohtaja

Akateeminen loppututkinto

B. Osastotaso

Erikoistutkija

Kelpoisuus kuten ennen

Tutkija

Palkkausluokat V27-V29; kelpoisuus kuten ennen vanhempi tutkija ja tutkija

Tutkimusaseman johtaja

Akateeminen loppututkinto

Metsäteknikko (Metsätalousinsinööri)

Työnjohtaja (Metsätalousteknikko)

Osastosihteeri (uusi)

Johtajan, tutkimusjohtajien ja hallintojohtajan = 5

Tutkimussihteeri

Tutkimusosastojen + asemien

Toimistosihtööri

Tutkimusosastojen + asemien + toimistojen

Kanslisti

Tekstinkäsittelijä I ja II (uusi)

Piirtäjä

Kenttämestari

Tutkimusmestari I ja II

Tutkimusavustaja I, II ja III (uusi)

Koeapulainen

Kenttäapulainen

Laboratorioteknikko

Laboratoriomestari

Instrumenttiasentaja (elektroniteknikko / V21 /) (uusi)

Laborantti

Pääsuunnittelija (aik. vanhempi suunnittelija)

Suunnittelija

Pääohjelmoija (aik. vanhempi ohjelmoija)

Ohjelmoija

Pääoperaattori

Operaattori

Käytönjärjestelijä

C. Suunnitteluyksikkö

Suunnittelupäällikkö (uusi)

Erikoistutkijataso

Suunnittelusihteeri (uusi)

Akateeminen loppututkinto

Kansainvälisen tutkimusyhteistyön koordinaattori (uusi)

Erikoistutkijataso

Kotimaisten tilaustutkimusten koordinaattori (uusi)

Erikoistutkijataso

D. Tiedotusyksikkö ja kirjasto

Tiedotuspäällikkö

Akateeminen loppututkinto

Tiedotussihteeri (uusi)

Akateeminen loppututkinto tai opistotaso

Tiedotusavustaja (uusi)

Julkaisujen toimittaja

Taittajagraafikko

Toimistos sihteeri

Kirjastonhoitaja

Alan ammattitutkinto

Kirjastoinformaattikko (uusi)

Kirjastoapulainen

E. Tutkimusalue- ja kiinteistötoimisto

Ylimetsänhoitaja

Aluemetsänhoitaja

Metsänhoitaja

Metsätalouden tarkastaja

Metsäteknikko (Metsätalousinsinööri)

Apulaishuoltopäällikkö (uusi)

Metsätyönjohtaja (Metsätalousteknikko)

Kartanpiirtäjä

Toimistos sihteeri

Tekstinkäsittelijä (uusi)

Luonnonsuojeluvartija

Luonnonsuojelualueiden hoitaja

F. Hallinto

Toimistopäällikkö

Akateeminen loppututkinto

Lakimies

Kamreeri

 Korkeakoulututkinto

Hallintosihteeri (uusi)

 Akateeminen lopputukinto tai opistotaso

Koulutuspäällikkö (uusi)

 Akateeminen loppututkinto

Terveydenhoitaja (uusi)

Pääkirjanpitäjä

Kassanhoitaja

Toimistosihteeri

Kirjaaja (uusi)

Arkistonhoitaja

Apulaishuoltopäällikkö (uusi)

Ylivirastomestari

Automestari (uusi)

Vahtimestari I ja II

Laitosmies

Emäntä I ja II (uusi)

Siivooja

Puhelinkeskuksen hoitaja

Puhelunvälittäjä

8 LAKI JA ASETUS

N:o

Laki

metsäntutkimuskeskuksesta

Annettu Helsingissä nn päivänä xxxxxxkuuta 198n

Eduskunnan päätöksen mukaisesti säädetään:

1§

Metsäntutkimuskeskuksen tehtävänä on suorittaa metsävaarojen ja metsien tarkoituksenmukaista käyttöä ja kehittämistä edistävää tutkimusta.

Metsäntutkimuskeskus kuuluu maa- ja metsätalousministeriön hallinnonalaan.

2§

Metsäntutkimuskeskuksessa voi olla metsäntutkimuskeskuksen johtajan, tutkimusjohtajan, professorin, hallintojohtajan, ylimetsänhoitajan, toimistopäällikön, suunnittelujohtajan, erikoistutkijan, aluemetsänhoitajan, tutkimusaseman johtajan ja tutkijan virkoja sekä metsäteknikon, pääkirjanpitäjän, tutkimusavustajan ja laborantin, ylivirastomestarin ja vahtimestarin toimia. Metsäntutkimuskeskuksen johtajan, tutkimusjohtajan, professorin, suunnittelujohtajan, hallintojohtajan ja ylimetsänhoitajan virat voivat olla sopimuspalkkaisia.

Metsäntutkimuskeskuksessa voi olla myös ylimääräisiä toimihaltijoita ja tilapäisiä toimihenkilöitä ja työsopimussuhteessa olevaa henkilökuntaa.

3§

Metsäntutkimuskeskuksen tutkimusalueina olevia maita ja alueita käytetään ja hoidetaan ensisijaisesti tutkimustoiminnan tarpeiden mukaisesti.

4§

Metsäntutkimuskeskus voi tehdä sopimuksia toimialaansa koskevien tutkimusten ja yhteisten tutkimus- ja koeohjelmien toteuttamisesta sekä käyttää tarvittaessa asiantuntijoita.

Metsäntutkimuskeskukselta tilatuista tutkimuksista, lausunnoista ja muista suoritteista perittävistä maksuista säädetään asetuksella noudattaen, mitä valtion maksuperustelaissa (980/73) on säädetty.

5§

Metsäntutkimuskeskuksella on oikeus ottaa vastaan lahjoituksia tutkimustoimintaansa varten.

6§

Tarkemmat säännökset tämän lain täytäntöönpanosta annetaan asetuksella.

7§

Tämä laki tulee voimaan nn päivänä xxxxxxxkuuta 198n. Sillä kumotaan metsäntutkimuslaitoksesta 29 päivänä heinäkuuta 1976 annettu laki (653/76).

Mitä metsäntutkimuslaitoksesta on muualla säädetty, koskee tämän lain tultua voimaan metsäntutkimuskeskusta.

8§

Tämän lain tullessa voimaan siirretään metsäntutkimuslaitoksen viran tai pysyväisen toimen haltija säädettyä järjestystä noudattaen hänelle soveltuvaan virkaan tai toimeen metsäntutkimuskeskuksessa.

Helsingissä nn päivänä xxxxxxkuuta 193n

Tasavallan Presidentti

Maa- ja metsätalousministeriö

N:o	Luonnos
Asetus	laadittu
metsäntutkimuskeskuksesta	1. vaiheen
Annettu Helsingissä nn päivänä xxxxxxkuuta 198n.	perusteella

Maa- ja metsätalousministeriön esittelystä säädetään metsäntutkimuskeskuksesta nn päivänä xxxxxxkuuta 198n annetun lain (/) 6§:n nojalla:

Metsäntutkimuskeskuksen tehtävät

1§

Metsäntutkimuskeskuksen, jota jäljempänä sanotaan tutkimuskeskukseksi, tehtävänä on suorittaa metsäekosysteemin ja metsävarojen tarkoituksenmukaista kehittämistä, käyttöä ja seurantaa edistävää tutkimusta sekä tilastojen tuotantoa.

Tehtäviensä suorittamiseksi tutkimuskeskuksen tulee:

1. suorittaa tutkimuksia ja kokeita Suomen metsätalouden sekä metsävarojen ja metsien eri käyttömuotojen tarkoituksenmukaiseksi edistämiseksi;
2. julkaista tutkimuskeskuksessa suoritettujen tutkimusten tuloksia ja levittää niistä tietoja myös yleistajuisessa muodossa;
3. osallistua toimialansa kansalliseen ja kansainväliseen yhteistoimintaan;
4. varata vieraileville tutkijoille ja opiskelijoille mahdollisuuksien mukaan tilaisuus tutkimusten suorittamiseen tutkimuskeskuksessa;

5. antaa valtion viranomaisille lausuntoja ja selvityksiä;
6. hoitaa hallinnassaan olevia tutkimusalueita ja luonnonsuojelualueita;
7. suorittaa ne muut tehtävät, jotka on säädetty tai määrätty sen tehtäväksi.

2§

Metsäntutkimuskeskus voi tehdä sopimuksia toimialaansa koskevien tutkimusten suorittamisesta ja yhteisten tutkimus- ja koeohjelmien toteuttamisesta sekä käyttää tarvittaessa asiantuntijoita.

3§

Tutkimuskeskuksella on oikeus käyttää 2§:ssä tarkoitettujen tutkimusten ja kokeiden tuloksia muussa tutkimustoiminnassaan ja julkaista ne julkaisusarjoissaan.

4§

Tutkimuskeskus on maa- ja metsätalousministeriön alainen metsäntutkimuksen keskuselin.

Tutkimuskeskuksen toimintayksiköt ja niiden tehtävät

5§

Tutkimuskeskuksessa on
 metsäbiologian osastoryhmä;
 metsänkasvatuksen ja korjuun osastoryhmä;
 metsätalouden osastoryhmä ja
 yleinen ryhmä

Metsäbiologian osastoryhmään kuuluvat maantutkimusosasto, suontutkimusosasto, metsäeläintieteen tutkimusosasto, metsäpatologian tutkimusosasto, sekä yhteislaboratorio ja torjunta-aineiden tarkastustoimisto

Metsänkasvatuksen ja korjuun osastoryhmään kuuluvat metsänhoidon, metsänjalostuksen ja metsäteknologian tutkimusosastot sekä puuntutkimusosasto

Metsätalouden osastoryhmään kuuluvat metsäninventoinnin, puuntuotoksen, kansantaloudellisen metsäekonomin ja liiketaloudellisen metsäekonomin tutkimusosasto sekä maa- maattinen osasto.

Osastosta voidaan myös käyttää nimitystä laitos.

Yleiseen ryhmään kuuluvat hallinto- ja taloustoimisto, tutkimusalue- ja kiinteistötoimisto, suunnittelu- ja tilaustutkimustoimisto sekä tiedotustoimisto.

Tutkimuskeskuksessa on alueellisia tutkimusasemia, joiden tehtävänä on suorittaa pääasiassa alueellista tutkimusta.

Tulo- ja menoarvion rajoissa voi tutkimuskeskuksessa olla ylimääräisiä toimistoja, joiden toimialasta ja tehtävistä määrätään työjärjestyksessä.

6§

Tutkimuskeskuksen tutkimusosastojen tehtävänä on suorittaa 1§:ssä mainittuja tutkimuskeskukselle kuuluvia tehtäviä omilla vastualueillaan sekä avustaa muita osastoja sellaisten tutkimusten suorittamisessa, jotka edellyttävät yhteistyötä osastojen välillä. Tutkimusosastojen tehtävistä määrätään tutkimuskeskuksen työjärjestyksessä.

7§

Yleisessä ryhmässä käsitellään asiat, jotka koskevat: tutkimuskeskuksen tulo- ja menoarvioehdotusta sekä erityismenoarviota; toiminta- ja taloussuunnittelua, laskentatoimintaa ja tilin-

pitoa sekä muita tilivirastolle kuuluvia tehtäviä;
 henkilöstöhallintoa, koulutusta ja rationalisointia;
 työjärjestystä;
 lainsäädäntöä ja muita oikeudellisia kysymyksiä;
 asiakirjojen kirjaamista, lähettämistä ja arkistointia;
 kiinteistöjen hankintaa, luovutusta ja vuokrausta ja muuta
 käyttöä sekä metsästystä ja kalastusta;
 tutkimuskeskuksen hallinnassa olevien virka- ja työsuhdeasuntojen ja muiden rakennusten sekä kaluston käyttöä ja kunnossapitoa; sekä
 puutavaran myyntiä ja hakkuuoikeuden luovutusta.

Yleiseen ryhmään kuuluvien toimistojen tehtävistä määrätään työjärjestyksessä.

8§

Tutkimusasemilla ja tutkimusalueilla suoritetaan tutkimuksia ja kokeita vahvistetun toimintasuunnitelman mukaan.

9§

Tutkimuskeskuksen toimintayksiköt suorittavat vahvistetusta tehtävijaosta huolimatta lisäksi ne tehtävät, jotka tutkimuskeskuksen hallitus tai johtaja on niille antanut.

Tutkimuskeskuksen hallitus

10§

Tutkimuskeskuksen hallituksen muodostavat tutkimuskeskuksen johtaja puheenjohtajana sekä jäsenenä yksi tutkimusjohtaja, yksi osastopäällikkönä toimiva professori, hallintojohtaja, yksi tutkimusaseman johtaja sekä yksi tutkija ja yksi tutkimuskeskuksen muuhun henkilökuntaan kuuluva virkamies. Hallituksen varapuheenjohtajan, tutkimusjohtajan, osastopäällikkönä toimivan professorin, tut-

kimusaseman johtajan sekä tutkijan ja muuhun tutkimushenkilökuntaan kuuluvan virkamiehen ja heille henkilökohtaiset varamiehet määrää maa- ja metsätalousministeriö tutkimuskeskuksen esityksestä kolmeksi vuodeksi kerrallaan.

Sellaisen asian käsittelyyn, joka koskee virkaehdotusta professorin virkaan, on kutsuttava hallituksen lisäjäseninä ottamaan osaa kaikki muutkin tutkimuskeskuksen tutkimusjohtajat ja osastopäällikköinä toimivat professorit.

11§

Tutkimuskeskuksen hallitus kokoontuu puheenjohtajan tai hänen estyneenä ollessaan varapuheenjohtajan kutsusta. Hallitus on päätösvaltainen, kun puheenjohtaja tai varapuheenjohtaja, hallintojohtaja tai hänen sijaisensa ja vähintään kaksi muuta jäsentä on saapuvilla. Käsiteltäessä 10§:n 2 momentissa mainittua asiaa hallitus on päätösvaltainen, kun puheenjohtaja tai varapuheenjohtaja, yksi tutkimusjohtaja, hallintojohtaja ja vähintään seitsemän muuta jäsentä on saapuvilla.

Jos asiaa hallituksessa käsiteltäessä ilmenee erimielisyyttä, päätetään asia äänestämällä noudattaen samaa menettelyä kuin monijäsenisessä tuomioistuimessa.

12§

Tutkimuskeskuksen hallituksessa käsitellään asiat, jotka koskevat:

1. tutkimuskeskuksen johtamiseen ja kehittämiseen liittyviä periaatteellisia kysymyksiä;
2. tutkimuskeskuksen tulo- ja menoarvioehdotusta, toiminta- ja taloussuunnitelmaa sekä vuosikertomusta;

3. tutkimuskeskuksen toimintayksiköiden toimintasuunnitelmia, jotka tulee toimittaa maa- ja metsätalousministeriölle vuosittain maaliskuun loppuun mennessä;
4. tutkimuskeskuksen varojen käyttöä eri toimintayksiköiden, yhteistutkimusten ja projektitutkimusten kesken;
5. 2§:ssä tarkoitettujen tutkimus- ja yhteistyösoimusten tekemistä ja asiantuntijoiden käyttämistä, mikäli työjärjestyksessä ei ole toisin määrätty;
6. työjärjestystä;
7. virastodemokratiaohjesääntöä;
8. virkaehdotuksen tekemisestä tutkimusjohtajan, professorin ja hallintojohtajan viran täyttämistä koskevassa asiassa ja lausunnon antamista suunnittelupäällikön, erikoistutkijan, ylimetsänhoitajan, toimistopäällikön, aluemetsänhoitajan ja tutkimusaseman johtajan viran täyttämistä koskevassa asiassa;
9. muiden tutkimuskeskuksen viran- ja toimenhaltijain nimittämistä, vapauttamista ja eron myöntämistä sekä ylimääräisen toimenhaltijan ottamista, irtisanomista ja määräyksen peruuttamista, milloin asiasta päättäminen ei kuulu tutkimuskeskuksen johtajalle tai muulle viranomaiselle;
10. tutkijaprofessorin toimen perustamista ja toimeen ottamista;
11. virkarikoksia ja kurinpitoa koskevat asiat, mi-

käli ne eivät kuulu muulle viranomaiselle tai tutkimuskeskuksen johtajalle; sekä

12. viranomaisille annettavia lausuntoja ja muita asioita, joilla on periaatteellinen tai laajakantoinen merkitys ja jotka tutkimuskeskuksen johtaja määrää tai vähintään puolet hallituksen jäsenistä esittää hallituksessa käsiteltäväksi.

Tutkimuksen johtoryhmä, ryhmäkollegio, neuvottelukunta ja hoitokunnat

13§

Tutkimuskeskuksen tutkimustoimintaa koordinoivana ja suunnittelevana elimenä toimii tutkimuksen johtoryhmä, johon kuuluvat tutkimuskeskuksen johtaja puheenjohtajana, tutkimusjohtajat, suunnittelupäällikkö, hallintojohtaja sekä tutkimuskeskuksen hallituksen kolmeksi vuodeksi nimeämät kaksi tutkijaa. Johtoryhmä voi myös kutsua tarvittaessa koolle laajennetun tutkimusta suunnittelevan ja koordinoivan kokouksen, johon osallistuvat kaikki osastopäälliköt sekä hallinnon ja tutkijoiden edustus. Tutkimuksen johtoryhmän tehtävänä on

1. valmistella ja tehdä ehdotus tutkimuskeskuksen tulo- ja menoarvioksi sekä taloussuunnitelmaksi, yhdessä hallinto- ja taloustoimiston kanssa;
2. käsitellä tutkimuskeskuksen toimintayksiköiden toimintasuunnitelmia ja tehdä ehdotus tutkimuskeskuksen toimintasuunnitelmaksi;
3. käsitellä tutkimuskeskuksen tilaus- ja yhteistut-

kimus- sekä projektisuunnitelmia;

4. toimia joko itse projektitutkimusten seurantaryhmänä tai asettaa niille seurantaryhmät;
5. valmistella ja tehdä ehdotus tutkimuskeskuksen vuosikertomukseksi
6. osallistua tutkimuskeskuksen tutkimustoiminnan suunnitteluun yhdessä suunnittelu- ja tilaustutkimustoimiston kanssa.

14§

Ryhmäkollegion tehtävänä on osastoryhmänsä puitteissa:

1. hyväksyä tutkimuksen vuosiraportit ja tutkimussuunnitelmien muutokset;
2. hyväksyä osastojen uudet tutkimussuunnitelmat ja asettaa ne tärkeysjärjestykseen;
3. suunnitella osastojen välisten tutkimusohjelmien toteutus, laatia aikataulu ja kustannusarvio
4. neuvotella tutkimusjohtajan esittämistä osastoryhmien välisistä projektitutkimuksista, päättää niihin osallistumisesta ja projektitutkimusten seurantaryhmän ko. alaa edustavasta jäsenestä
5. laatia osastokohtaisten esitysten pohjalta osastoryhmää koskeva budjettiehdotus, vuosikertomus, toimintasuunnitelma, KTS ja PTS
6. myöntää osastoryhmän tutkimuksille painatuslupa.

15§

Tutkimuskeskuksen yhteydessä on neuvottelukunta, johon tutkimuskeskuksen johtajan, yhden tutkimusjohtajan, suunnittelupäällikön ja yhden tutkimuskeskuksen tutkimushenkilökuntaan kuuluvan edustajan lisäksi kuuluu enintään kymmenen maa- ja metsätalousministeriön kolmeksi vuodeksi kerrallaan kutsumaa jäsentä henkilökohtaisine varamiehineen. Neuvottelukunnassa tulee maa- ja metsätalousministeriön ja valtiovarainministeriön sekä metsätalouden ja siihen liittyvien alojen olla edustettuina. Ennen jäsenten kutsumista on asianomaisille viranomaisille ja järjestöille varattava tilaisuus tehdä omat esityksensä edustajikseen.

Neuvottelukunnan puheenjohtajan ja varapuheenjohtajan määrää maa- ja metsätalousministeriö. Neuvottelukunta kokoontuu puheenjohtajan tai hänen estyneenä ollessaan varapuheenjohtajan kutsusta. Neuvottelukunta on päätösvaltainen, kun puheenjohtaja ja vähintään puolet muista jäsenistä on saapuvilla.

Asian valmistelua varten neuvottelukunta voi asettaa jaoston ja ottaa sihteerin. Neuvottelukunnan pysyvänä sihteeristönä toimii suunnittelu- ja tilaustutkimustoimisto.

Neuvottelukunnasta on muutoin voimassa, mitä valtion komiteoista on määrätty.

16§

Neuvottelukunnan tehtävänä on

1. tehdä tutkimuskeskukselle ehdotuksia tärkeiksi katsomiensa tutkimusten suorittamisesta ja tutkimustoiminnan kehittämistä sekä selvittää tutkimussuunnitelmien toteuttamista edistäviä toimenpiteitä ja tehdä tutkimuskeskukselle ehdotuksia niiden toteuttamisesta;

2. toimia tutkimuskeskuksen ja käytännön metsätalouden yhteyssiteenä;
3. antaa tutkimuskeskukselle lausuntonsa tutkimuskeskuksen tulo- ja menoarvioehdotuksesta, toiminta- ja taloussuunnitelmasta sekä muita tutkimuskeskuksen pyytämiä lausuntoja; sekä
4. käsitellä muut sille säädetyt ja määrätyt tehtävät.

Milloin tutkimuskeskus ei yhdy neuvottelukunnan käsitykseen tutkimuskeskuksen toimintasuunnitelmasta, on suunnitelman vahvistaminen alistettava maa- ja metsätalousministeriölle.

17§

Tutkimusaseman yhteyteen voidaan asettaa hoitokunta. Hoitokunnan jäseninä ovat tutkimusaseman johtaja sekä tutkimuskeskuksen kutsumana enintään kolme asemaa käyttävää tai sen alaa edustavaa tutkijaa ja enintään kolme käytännön metsätalouden edustajaa. Tutkimuskeskus voi kutsua myös jäsenten henkilökohtaiset varamiehet.

Hoitokunnan puheenjohtajan ja sihteerin sekä toimikauden määrää tutkimuskeskus.

Hoitokunnan tehtävänä on:

1. seurata ja edistää tutkimusaseman toimintaa sekä toimia metsäntutkimuksen ja käytännön metsätalouden yhdyssiteenä;
2. käsitellä tutkimusaseman toimintasuunnitelmat ja -kertomukset;
3. käsitellä tutkimusaseman tulo- ja menoarvioehdotusta sekä toiminta- ja taloussuunnitelmaehdotusta;

4. toimia tutkimusaseman johtajan apuna tutkimusaseman tutkimustoiminnan suunnittelussa ja tehdä ehdotuksia tutkimusten kohdistamisesta alueellisesti ja valtakunnallisesti tärkeisiin kysymyksiin; sekä
5. tehdä suunnittelu- ja tilaustutkimustoimistolle uudistus- ja parannusehdotuksia l.-kohtaan liittyvistä asioista.

Niille hoitokuntien jäsenille, jotka eivät ole tutkimuskeskuksen viran tai toimen haltijoita, maksetaan hoitokunnan kokoukseen osallistumisesta matkakustannusten korvausta, päivärahaa ja kokouspalkkiota samojen perusteiden mukaan kuin valtion komiteoiden jäsenille.

Tutkimuskeskuksen virkamiehet ja heidän tehtävänsä

18§

Tutkimuskeskuksen päällikkönä on johtaja, jolla on professorin arvonimi.

Osastoryhmän päällikkönä on tutkimusjohtaja, yleisen ryhmän päällikkönä hallintojohtaja, tutkimusosaston päällikkönä professori, hallinto- ja taloustoimiston päällikkönä on toimistopäällikkö sekä tutkimusalue- ja kiinteistötoimiston päällikkönä ylimetsänhoitaja. Yhteislaboratorion ja torjunta-aineiden tarkastustoimiston päällikkönä toimii tutkimuskeskuksen määräämä virkamies.

Suunnittelu- ja tilaustutkimustoimiston päällikkönä on suunnittelujohtaja ja tiedotustoimiston päällikkönä tiedotuspäällikkö.

Tutkimuskeskuksessa on lisäksi erikoistutkijan, aluemetsänhoitajan, tutkimusaseman johtajan ja tutkijan virkoja sekä

metsäteknikon (metsätalousinsinöörin), pääkirjanpitäjän, tutkimusavustajan ja laborantin, ylivirastomestarin ja vahvistimestarin toimia.

Tutkimuskeskuksen johtajan, tutkimusjohtajan, professorin, hallintojohtajan, suunnittelujohtajan ja ylimetsänhoitajan virat voivat olla sopimuspalkkaisia.

Tutkimuskeskuksessa voi olla tulo- ja menoarvion rajoissa ylimääräisiä toimenhaltijoita, tilapäisiä toimihenkilöitä sekä työsopimussuhteessa olevaa henkilökuntaa.

19§

Tutkimuskeskukseen voidaan tulo- ja menoarvion rajoissa perustaa määräaikaisia tutkijaprofessorin toimia. Tutkijaprofessorin toimikausi on enintään kolme vuotta. Erittäin painavista syistä se voidaan pidentää viiteen vuoteen. Tutkijaprofessori tekee tutkimustyötä tai suorittaa määrätyn tutkimustehtävän käyttäen hyväkseen tutkimuskeskuksen tarjoamia tutkimusmahdollisuuksia.

Sivullinen tutkija, joka ei saa tutkimuskeskukselta palkkiota, otetaan määrääjäksi suorittamaan sovittua tutkimustyötä.

20§

Tutkimuskeskuksen johtajan tehtävänä on:

- johtaa, valvoo ja kehittää tutkimuskeskuksen toimintaa
- hoitaa yhteydet valtion hallintoelimiin ja muihin tutkimuskeskuksen sidosryhmiin
- perehtyä esiintyviin tutkimustarpeisiin sekä seurata metsätalouden ja sen lähialojen tutkimustoimintaa ja yleistä kehitystä
- jakaa tehtävät osastoryhmille ja erillisille toimintayksiköille.

21§

Tutkimusjohtajan ja hallintojohtajan tehtävänä on:

- suunnitella, edistää ja koordinoida osastoryhmänsä alaan kuuluvia toimintoja
- pitää yhteyttä osastoryhmän toiminta-alan sidosryhmiin
- valvoa ja koordinoida osastoryhmän varojen käyttöä.

22§

Professorin tehtävänä on:

- vastata osaston hallinnollisten asioiden hoidosta, varojen käytöstä, henkilöstöasioista ja tehtävien jakamisesta osaston henkilökunnalle
- suunnitella ja ohjata osaston tutkimustoimintaa, suorittaa tutkimustyötä, ja tarkastaa osaston vastualueen tutkimustulokset ennen painoon saattamista
- huolehtia siitä, että tutkijoille annetaan tarpeellista ohjausta
- kehittää osastonsa tutkimus- ja muun työskentelyn olosuhteita
- edistää, ohjata ja valvoa tutkimusasemilla tapahtuvaa vastualueensa tutkimustyötä
- valmistella ja esitellä vastualueettansa koskevat asiat, mikäli niitä ei ole määrätty muiden osaston virkamiesten tehtäväksi; sekä
- seurata kehitystä vastualueellaan ja tehdä tutkimuskeskuksen johtajalle uudistus- ja parannusehdotuksia.

23§

Hallinto- ja taloustoimiston toimistopäällikön sekä tutkimusalue- ja kiinteistötoimiston päällikkönä toimivan ylimetsänhoitajan tehtävänä on:

- johtaa, valvoa ja kehittää toimistonsa toimintaa
- seurata olojen kehitystä toimiston toimialalla; sekä
- jakaa tehtävät toimiston virkamiehille sekä valmistella ja

esitellä toimistolle kuuluvat asiat, mikäli hän ei ole antanut niitä toimiston muulle virkamiehelle.

24§

Tutkimusaseman johtajan tehtävänä on:

- johtaa, valvoo ja kehittää tutkimusaseman toimintaa sekä suorittaa tutkimustyötä
- valmistaa tutkimusaseman toimintasuunnitelmat ja -kertomukset
- valvoo tutkimusaseman omaisuuden hoitoa ja kunnossapitoa; sekä
- seurata olojen kehitystä tutkimusaseman toimialalla ja tehdä tutkimuskeskuksen johtajalle uudistus- ja parannusehdotuksia.

25§

Suunnittelujohtajan tehtävänä on:

- johtaa, valvoo ja kehittää toimistonsa toimintaa
- seurata metsätalouden tietotarvetta tutkimussuunnittelun käynnistämiseksi.

26§

Tiedotuspäällikön tehtävänä on:

- johtaa, valvoo ja kehittää toimistonsa toimintaa
- vastata metsäntutkimuskeskuksen sisäisistä ja ulkoisista tiedotustehtävistä.

27§

Määräykset tutkimuskeskuksen muiden virkamiesten tehtävistä annetaan tarpeellisiksi katsottavilta osin tutkimuskeskuksen työjärjestyksessä.

Asiain käsittely ja ratkaiseminen

28§

Tutkimuskeskukselle kuuluvat asiat ratkaisee:

1. hallitus
2. tutkimuskeskuksen johtaja; tai
3. tutkimusjohtaja, professori, hallintojohtaja, suunnittelujohtaja, ylimetsänhoitaja, taikka muu tutkimuskeskuksen virkamies, jolle sellainen päätösvalta on annettu. Ratkaisut suoritetaan asianomaisen virkamiehen esittelystä, jollei työjärjestyksessä toisin määrätä.

Tutkimusasemalle kuuluvat asiat ratkaisee tutkimusaseman johtaja.

29§

Päätöksen 2§:ssä tarkoitettujen tutkimus- ja yhteistyösopimusten tekemisestä sekä asiantuntijoiden käyttämisestä tekee tutkimuskeskuksen hallitus ellei työjärjestyksessä toisin määrätä.

30§

Tutkimuskeskuksen hallituksessa esittelee asian tutkimusjohtaja tai hallintojohtaja tahi tutkimuskeskuksen johtajan määräämä muu virkamies, joka on asian valmistellut. Asioiden esittelyjärjestyksen määrää hallituksen puheenjohtaja.

Tutkimuskeskuksen hallituksen sihteerinä toimii hallinto- ja taloustoimiston toimistopäällikkö tai muu tutkimuskeskuksen johtajan määräämä tutkimuskeskuksen virkamies.

31§

Asioista, jotka käsitellään tutkimuskeskuksen hallituksessa, laaditaan esittelylistat, joihin on kunkin asian kohdalle merkittävä siinä tehty päätös. Nämä listat, joihin myös merkitään, ketkä ovat ottaneet osaa asian käsittelyyn, allekirjoittaa puheenjohtaja ja varmentaa esittelijä.

Hallituksen kokouksesta laaditaan pöytäkirja silloin, kun asiasta on äänestetty, kun esittelijä on ilmoittanut eriävän mielipiteensä tai kun puheenjohtaja muuten katsoo pöytäkirjan laatimisen tarpeelliseksi. Muussa tapauksessa katsotaan hallituksen kokouksen pöytäkirjaksi 1 momentissa mainittu esittelylista.

32§

Tutkimuskeskuksen johtaja ratkaisee asiat, joita ei käsitellä hallituksessa ja jotka eivät ole tutkimusjohtajan, professorin, hallintojohtajan, suunnittelujohtajan, hallinto- ja taloustoimiston toimistopäällikön, ylimetsänhoitajan tai tutkimusaseman johtajan ratkaistavia tai joiden ratkaisemista ei ole erikseen työjärjestyksessä annettu tutkimuskeskuksen muun virkamiehen ratkaistavaksi.

33§

Tutkimusjohtaja ja hallintojohtaja ratkaisevat osastoryhmänsä osalta asiat, joita ei ole käsiteltävä hallituksessa tai joita ei ole annettu tutkimuskeskuksen muun virkamiehen ratkaistavaksi ja jotka koskevat:

1. osastoryhmään kuuluvien toimintayksiköiden toimintasuunnitelmien toteuttamista;
2. osastoryhmään kuuluvien toimintayksiköiden toimintasuunnitelmien edellyttämää varojen käyttöä ja osastoryhmää koskevien laskujen tarkastamista ja hyväksymistä;
3. osastoryhmään otettavan työsuhteisen henkilökunnan

työhönottoa ja työsuhdetta , jollei asian ratkaiseminen kuulu hallitukselle, muulle virkamiehelle tai työjärjestyksessä toisin määrätä;

4. osastoryhmään kuuluvien toimintayksiköiden virkamiesten ja työntekijäin virka- ja työmatkoja sekä vuosilomia.

34§

Suunnittelujohtaja ratkaisee asiat, joita ei ole käsiteltävä hallituksessa tai joita ei ole annettu tutkimuskeskuksen muun virkamiehen ratkaistavaksi ja jotka koskevat suunnittelu- ja tilaustutkimustoimiston toiminta-alaa.

35§

Ylimetsänhoitaja ratkaisee asiat, joita ei ole käsiteltävä hallituksessa tai joita ei ole annettu tutkimuskeskuksen muun virkamiehen ratkaistavaksi ja jotka koskevat tutkimusalue- ja kiinteistötoimiston toiminta-alaa.

36§

Muun virkamiehen kuin tutkimuskeskuksen johtajan, tutkimusjohtajan, professorin, hallintojohtajan, suunnittelujohdajan, hallinto- ja taloustoimiston toimistopäällikön, ylimetsänhoitajan ja tutkimusaseman johtajan oikeudesta ratkaista asioita määrätään työjärjestyksessä, jossa myös annetaan tarkemmat määräykset tutkimusosastoissa, toimistoissa, tutkimusasemilla tai muissa toimintayksiköissä käsiteltävistä asioista, niiden esittelystä ja muusta käsittelymenettelystä sekä siitä, kenelle asian ratkaiseminen kuuluu. Työjärjestyksen vahvistaa tutkimuskeskuksen hallituksen ehdotuksesta maa- ja metsätalousministeriö.

37§

Tutkimuskeskuksen johtajan ollessa esteellinen tai estynyt toimii hänen sijaisenaan maa- ja metsätalousministeriön tähän tehtävään määräämä tutkimusjohtaja tai, jos myös hän

on esteellinen tai estynyt, virassa oleva vanhin professori. Tutkimusjohtajan sijaisena on tutkimuskeskuksen johtajan määräämä samaan osastoryhmään kuuluva professori ja professorin sijaisena tutkimuskeskuksen johtajan määräämä professori tai erikoistutkija. Hallintojohtajan sijaisena on hallinto- ja taloustoimiston toimistopäällikkö. Suunnittelujohtajan, ylimetsänhoitajan ja tutkimusaseman johtajan sekä tarvittaessa muiden tutkimuskeskuksen virkamiesten sijaiset määrätään työjärjestyksessä.

38§

Tutkimuskeskuksen johtajan, tutkimusjohtajan, hallintojohtajan, professorin, suunnittelujohtajan, ylimetsänhoitajan tai tutkimusaseman johtajan poissa ollessa älköön ilman pakottavaa syytä tehtäkö sellaista ratkaisua tai ryhdyttäkö sellaisiin toimenpiteisiin, jotka saattavat poiketa tai muuttaa heidän toiminnassaan noudattamiaan periaatteita. Tutkimuskeskuksen johtajan poissa ollessa älköön ilman hänen suostumustaan ratkaistako laajakantoisia yleisluontoisia asioita tai täytettäkö virkoja ja toimia tahi tehtäkö ehdollepanoa tai annettako lausuntoa avoinna olevan viran täyttämistä.

39§

Tutkimuskeskuksen virkamies on velvollinen tarvittaessa tutkimuskeskuksen johtajan määräyksestä suorittamaan sellaisenkin toimintayksikön tehtäviä, johon hän ei kuulu.

40§

Henkilöstön osallistumisesta sitä itseään koskevaan päätöksenteon valmisteluun tutkimuskeskuksessa ja sen toimintayksiköissä määrätään tarkemmin työjärjestyksessä ja virastodemokratiaohjesäännössä, jonka maa- ja metsätalousministeriö vahvistaa.

Virkamiesten kelpoisuusehdot, virkasuhteen perustaminen ja lakkauttaminen sekä virkavapauden myöntäminen.

41§

Kelpoisuusehtona tutkimuskeskuksen johtajalta, tutkimusjohtajalta, professorilta ja tutkijaprofessorilta vaaditaan viran hoitamisessa tarvittavaa taitoa ja kykyä, väitöskirjalla saavutettua oikeutta tohtorin arvoon, viran edustamalta alalta julkaistuja tieteellisiä tutkimuksia sekä käytännön perehtyneisyyttä viran edustamalta alalta.

Tämän lisäksi vaaditaan:

1. tutkimuskeskuksen johtajalta metsätutkintoa ja hyvää perehtyneisyyttä hallinnollisiin tehtäviin sekä metsätalouden ja maan tutkimuspolitiikan tuntemusta;
2. tutkimusjohtajalta perehtyneisyyttä hallinnollisiin tehtäviin sekä osastoryhmäänsä kuuluvien toimintayksiköiden tutkimusalojen tutkimustoiminnan ja käytännön tuntemusta;
3. professorilta että hän on suorittamallaan korkeakoulututkinnolla osoittanut omaavansa perusteelliset tiedot kysymyksessä olevalla alalla sekä perehtyneisyyttä kysymyksessä olevan tutkimusalan tutkimustoimintaan; sekä
4. tutkijaprofessorilta ansiokasta toimintaa alansa tutkimus- tai kehitystyön edistämiseksi.

Kelpoisuusehtoina tutkimuskeskuksen muihin virkoihin ja toimiin vaaditaan:

1. hallintojohtajalta akateeminen loppututkinto sekä hyvää perehtyneisyyttä hallinnollisiin ja taloudel-

lisiin tehtäviin;

2. suunnittelujohtajalta, että hän on saavuttanut väitöskirjallaan oikeuden tohtorin arvoon ja että hänellä on hyvä perehtyneisyys suunnittelutoimeen sekä tutkimustoiminnan ja käytännön metsätalouden tuntemusta;
3. tiedotuspäälliköltä toimeen soveltuva korkeakoulun loppututkinto, perehtyneisyyttä tiedotus- ja julkaisutoimintaan, riittävää kielitaitoa sekä tutkimustoiminnan ja käytännön metsätalouden tuntemusta;
4. hallinto- ja taloustoimiston toimistopäälliköltä oikeustieteen kandidaatin tutkinto sekä perehtyneisyyttä hallinnollisiin tehtäviin;
5. ylimetsänhoitajalta ja aluemetsänhoitajalta metsätutkinto ja perehtyneisyyttä käytännön metsätalouteen;
6. erikoistutkijalta, että hän on saavuttanut väitöskirjallaan oikeuden tohtorin arvoon, osoittanut julkaisemillaan tutkimuksilla hyvin perehtyneensä kysymyksessä olevaan alaan sekä että hän on alansa käytäntöön perehtynyt;
7. tutkimusaseman johtajalta ja tutkijalta metsätutkinto, maatalous- ja metsätieteiden kandidaatin tutkinto tai muu virkaan soveltuvan korkeakoulun loppututkinto.

Tutkimuskeskuksen kaikkiin virkoihin ja toimiin pääsemiseksi vaaditaan lisäksi, että asianomainen on aikaisemmalla toiminnallaan osoittanut omaavansa sellaisen taidon ja kyvyn, jota viran tai toimen menestyksellinen hoitaminen edellyttää.

42§

Tutkimuskeskuksen johtajan nimittää tasavallan presidentti valtioneuvoston esityksestä virkaa haettavaksi julistamatta.

Tutkimusjohtajan, professorin ja hallintojohtajan nimittää tasavallan presidentti viran oltua 30 päivän ajan haettavana ja tutkimuskeskuksen tehtyä virkaehdotuksen. Ennen virkaehdotuksen tekemistä tutkimusjohtajan ja professorin viran täyttämistä koskevassa asiassa tutkimuskeskuksen tulee hankkia enintään neljän asiantuntijan lausunto hakijoiden tieteellisestä pätevyydestä. Erityisestä syyistä voidaan virkaehdotus tehdä ilman sanottua lausuntoakin.

Suunnittelujohtajan, toimistopäällikön, ylimetsänhoitajan, aluemetsänhoitajan, tutkimusaseman johtajan ja erikoistutkijan nimittää maa- ja metsätalousministeriö viran oltua 30 päivän ajan haettavana ja tutkimuskeskuksen annettua asiasta lausunnon.

Tutkijan ja tiedotuspäällikön nimittää tutkimuskeskus viran oltua 30 päivän ajan haettavana.

Muihin tutkimuskeskuksen virkoihin nimittää tutkimuskeskuksen johtaja, jollei työjärjestyksessä toisin määrätä. Ylimääräisen toimenhaltijan ottaa sama viranomainen, joka nimittää vastaavan peruspalkkaisen viran tai toimen haltijan. Jollei vastaavaa virkaa tai tointa ole, ottaa ylimääräisen toimenhaltijan, milloin toimenhaltijalta vaaditaan kelpoisuusehtona korkeakoulussa suoritettu loppututkinto, tutkimuskeskuksen hallitus ja muussa tapauksessa tutkimuskeskuksen johtaja, jollei työjärjestyksessä toisin määrätä. Tilapäisen toimihenkilön ottaa tutkimuskeskuksen johtaja.

Tutkijaprofessorin ottaa määräaikaiseen toimeen tutkimuskeskuksen hallitus tutkimuksen johtoryhmän annettua asiasta lausunnon.

43§

Tutkimuskeskuksen johtajalle myöntää virkavapautta maa- ja metsätalousministeriö. Tutkimusjohtajalle, professorille ja hallintojohtajalle myöntää virkavapautta tutkimuskeskuksen hallitus. Yli kolme kuukautta kestävä virkavapauden myöntää tutkimuskeskuksen johtajalle kuitenkin valtioneuvosto sekä tutkimusjohtajalle, professorille ja hallintojohtajalle maa- ja metsätalousministeriö.

Tutkijaprofessorille sekä maa- ja metsätalousministeriön nimittämille tutkimuskeskuksen viran tai toimen haltijoille myöntää virkavapautta tutkimuskeskuksen johtaja. Jos maa- ja metsätalousministeriön nimittämä viran tai toimen haltija pyytää virkavapautta kolmea kuukautta pitemmäksi ajaksi on asia kuitenkin alistettava maa- ja metsätalousministeriön ratkaistavaksi.

Virkavapauden myöntämisestä muille kuin 1 momentissa mainituille virkamiehille määrätään työjärjestyksessä.

Viran tai toimen hoidosta virkavapauden aikana päättää se viranomainen, joka on virkavapauden myöntänyt.

Avoinna olevan viran tai toimen virkaatoimittavan hoitajan määrää viranomainen, joka siitä myöntää virkavapautta.

Eron virasta tai toimesta myöntää ja toimesta vapauttaa se viranomainen, jolle viran tai toimen täyttäminen kuuluu.

Erinäisiä säännöksiä

44§

Tutkimuskeskuksen johtajaa, tutkimusjohtajaa, professoria, tutkijaprofessoria ja hallintojohtajaa syytetään virkavirheestä Helsingin hovioikeudessa ja muita tutkimuskeskuksen

virkamiehiä asianomaisessa alioikeudessa.

Jos muu tutkimuskeskuksen viran tai toimen haltija kuin 1 momentissa mainittu virkamies on syyllistynyt virheellisyyksiin virassa tai virkavelvollisuuksien laiminlyömiseen, joka ei ole sen laatuista, että häntä on siitä tuomioistuimessa syytettävä, taikka on osoittanut sopimatonta käytöstä, tutkimuskeskus voi rangaista häntä siitä kurinpitotoimin varoituksella, sakolla tai virantoimituksesta erottamisella enintään kuuden kuukauden ajaksi.

Viraltapanosta kurinpitotoimin sekä viran tai toimen haltijan pidättämisestä virantoimituksesta on säädetty erikseen.

Syyttäjänä 2 momentissa tarkoitetuissa tapauksissa toimii hallinto- ja taloustoimiston toimistopäällikkö tai maa- ja metsätalousministeriön määrämä oikeustieteen kandidaatin tutkinnon suorittanut henkilö.

45§

Muutosta tutkimuskeskuksen päätökseen haetaan, sikäli kuin ei ole erikseen toisin säädetty, virkaehdotusasioissa valtioneuvostolta sekä muissa asioissa korkeimmalta hallinto-oikeudelta siinä järjestyksessä kuin muutoksenhausta hallintoasioissa on säädetty.

Tutkimuskeskuksen päätökseen, joka koskee viran tai toimen haltijan nimittämistä, ottamista tai irtisanomista tahi vapauttamista taikka määräyksen peruuttamista, ei saa hakea muutosta eikä myöskään päätökseen, jolla tutkimuskeskuksen virkamiehelle on kurinpitotoimin annettu varoitus.

46§

Aluemetsänhoitajalla on oikeus ilman eri valtuutusta, joko itse tai valtuuttamansa asiamiehen edustamana, valvoa toimituksissa, välimiesmenettelyssä, tuomioistuimessa ja muiden viranomaisten luona valtion etua ja oikeutta hoitoaluettaan

koskevissa asioissa, joissa tutkimuskeskuksen valtuuttama asiamies ei esiinny.

47§

Tutkimuskeskus määrää alaisensa virkamiehen toimipaikan.

48§

Tutkimuskeskuksen edellä 2§:ssä suorittamista tutkimuksista ja antamista lausunnoista perittävistä maksuista säädetään erikseen.

49§

Virkamiehellä tarkoitetaan tässä asetuksessa tutkimuskeskuksen viran tai toimen taikka ylimääräisen toimen haltijaa sekä tilapäistä toimihenkilöä.

50§

Tarkempia määräyksiä tämän asetuksen täytäntöönpanosta antaa tarvittaessa maa- ja metsätalousministeriö.

51§

Tämä asetus tulee voimaan nn päivänä xxxxxxkuuta 198n, ja sillä kumotaan metsäntutkimuslaitoksesta 23 päivänä joulukuuta 1976 annettu asetus (1070/76) siihen myöhemmin tehdyine muutoksineen.

Helsingissä nn päivänä xxxxxxkuuta 198n.

Tasavallan Presidentti

Maa- ja metsätalousministeriö

MIETINTÖÖN LIITTYVÄÄ KIRJALLISUUTTA

ALESTALO, M. : Tutkimustulosten hyödyntäminen ja metsäntutkimus. Metsäntutkimuslaitoksen tiedonantoja 25. Helsinki 1981, 120 s.

ECE & FAO : Chemical processing of wood. Supplement 13 to vol. XXXIV of the "Timber Bulletin for Europe". Geneve 1982, 46 s.

Elollisten luonnonvarojen hoidon luonnontaloudelliset tavoitteet. Komiteamietintö, Helsinki 1982, 92 s.

GLISINGER, E. : The coming age of wood. Secker & Wartburg/Sigma Books. London 1950, 279 s.

HARI, P. (toimittaja) : Metsätieteiden lähestymistavoista ja menetelmistä. Metsäntutkimuslaitoksen tiedonantoja 42. Helsinki 1982, 73 s.

HARI, P. & KOSKI, V. & PALO, M. & SEPPÄLÄ, R. : Metsäntutkimuslaitoksen tutkimussuunnittelun kehittäminen. Metsäntutkimuslaitoksen tiedonantoja 38. Helsinki 1982, 39 s.

HEIKINHEIMO, L. & JAATINEN, E. & KELLOMÄKI, S. & LOVEN, L. & SAASTAMOINEN, O. : Metsien virkistyskäyttö Suomessa. Esitutkimusraportti. Fol. For. 321. Helsinki 1977, 45 s.

Keisarilliselle Majesteetille metsätieteellisen koelaitoksen perustamista varten asetetulta komitealta. Komiteamietintö, Helsinki 1914, 35 s.

LEIKOLA, M. : Suomen metsätieteellisen julkaisutoiminnan rakenne ja määrällinen kehitys v. 1909-1978. Acta For. Fenn. 175. Helsinki 1981, 35 s.

Metsäntutkimuslaitoksen alueellisen toiminnan kehittämistyöryhmän mietintö. Helsinki 1982, 79 s.

Metsäntutkimus kasvuun. Metsäntutkimuslaitoksen Tutkijat r.y:n mietintö Metsäntutkimuslaitoksen voimavarojen kehittämistä. Helsinki 1980, 31 s.

Metsäntutkimuskomitean mietintö, Helsinki 1960, 82 s.

Metsäntutkimuslaitoksen toiminta- ja taloussuunnitelma 1984-1988

Metsäntutkimuslaitoksen työjärjestys, 1977

Metsäntutkimuslaitoksen työohjelma, 1983

PALO, M.S. : Forest Sector Statistics Improvement for Developing Countries: System Approach and Strategic Planning. FAO. Roma 1981, 256 s.

Pienpuukomitean mietintö : Pienpuukysymys. Silva Fenn. 31. Helsinki 1933, 203 s.

RIEKKO, R. & ANTTILA, E. : Nestemäisten tuotteiden valmistus puusta ja turpeesta. Sarja B:61, SITRA. Helsinki 1980, 183 s.

SAASTAMOINEN, O. : Economics of multiple-use forestry in the Saariselkä forest and fell area. Seloste: Metsien moninaiskäytön ekonomia Saariselän metsä- ja tunturialueella. Commun. Inst. For. Fenn. 194. Helsinki 1982, 102 s.

SEPPÄLÄ, H. & KUULUVAINEN, J. & SEPPÄLÄ, R. : Suomen metsäsektori tienhaarassa. Fol. For. 434. Helsinki 1980, 121 s.

Valtion tiedoneuvosto : Tutkimus- ja kehitystyö Suomessa 1980-luvulla. Helsinki 1981, 43 s.

