



**KOLIN
LUONTOPOLKU**



METSÄNTUTKIMUSLAITOKSEN TUTKIMUSALUETOIMISTO

TOIVOTTA A TEIDÄ T TERVETULLEEKSI

KOLIN LUONTOPOLULLE

Luontopolulla retkeilijät voivat tutustua Kolin alueeseen, erityisesti sen metsäluontoon. Polku on tarkoitettu kaikille reip-pailusta ja luonnosta kiinnostuneille.

Luontopolun pituus on noin 7 kilometriä. Polku on merkitty maastoon viitoin, joissa on Metsäntutkimuslaitoksen tunnus ja teksti LUONTOPOLKU. Polku johtaa Hotelli Kolin luota pohjoiseen kohti Ipatin vaaraa ja sen itärinnettä alas tielle Pielisen rantaan. Sieltä se jatkaa jälleen polkuna ylös Kolin itärinteitä aina Ukko-Kolin laelle ja takaisin hotellin luo. Luontopolulla on 15 numeroitua kohdettá, joista on lyhyt selostus tässä op-paassa. Kohteet on maastossa merkitty puukiekoin, joissa on teksti KOHDE, sen numero ja Metsäntutkimuslaitoksen tunnus. Luontopolku kohteineen on merkitty tämän oppaan keskiaukeamalla olevaan karttaan.

Valtio osti Kolin alueen yksityisiltä maanomistajilta vuonna 1907 "sen erinomaisen luonnonkauneuden säilyttämiseksi ja siihen perustuvan matkailullisen merkityksen turvaamiseksi". Aluksi alue oli metsähallituksen hallinnassa. Vuodesta 1924 lähtien se on kuulunut Metsäntutkimuslaitokselle. Kolin tutkimusalueen maa-ala on nyt noin 1 400 hehtaaria. Lisäksi tutkimusalueeseen kuuluu noin 200 hehtaarin vesialue Pielisjärvessä. Tätä valtion maaomaisuutta käytetään ja hoidetaan ensisijaisesti tutkimustoi-minnan tarpeiden mukaisesti. Varsinaisten tutkimuskohteiden ul-kopuolisia metsiä hoidetaan monikäyttömetsänä, koska Kolin a-lueella on oma maisemallinen erikoisluonteensa ja matkailullinen merkityksensä.

Kohde 1. Lakisuo

Vaaran lakialueella on vain muutama suo. Tässä on pieni kallio-painanteeseen muodostunut korpisuo. Korpisuot ovat yleensä re-heviä, lehtipuun sekaista kuusimetsää kasvavia soita. Lakia-lueella suot ovat kuitenkin niukkaravinteisia, mikä näkyy tämän-kin kohteen puustosta. Alueen laskettelurinteistä ja hiihtohis-seistä tarkemmin kohteessa 8.

Kohde 2. Näkymä Pieliselle

Kohteesta avautuu nähtäväksi kaunis Pielisen järvimaisema. Pie-

linen on noin 100 kilometriä pitkä ja leveimmältä kohdaltaan noin 30 kilometriä leveä. Järven korkeus merenpinnasta on 94 metriä. Tämän kohteen korkeus on 161 metriä järven pinnasta.

Pielinen on kalaisa järvi. Kalastus on edelleen tärkeä tulonlähde monelle Pielisen ympäristön asukkaalle. Näin suuri järvi on merkittävä kulku- ja kuljetusväylä. Niinpä Kolin laivalaiturista voi aluksilla matkata Lieksaan, Nurmekseen, Vuonismaan ja Joensuuhunkin saakka. Pielisellä hinataan vuosittain noin miljoona kuutiota raakapuuta Pohjois-Karjalan puunjalostusteollisuuden käyttöön.

Kohde 3. Taimikko

Tämä kuusikko on istutettu 4-vuotisilla taimilla vuonna 1974. Ennen paikalla kasvoi kaskiviljelyn jälkeen luontaisesti syntynyt koivikko, jonka tykylumi vaurioitti kehityskelvottomaksi. Taimet ovat peräisin paikallista eteläisemmistä olosuhteista. Uudistusalueella tutkitaan niiden menestymistä.

Kohde 4. Aarnialue

Aarnialueella tarkoitetaan koskemattomana säilytettävää metsäaluetta. Siellä ei suoriteta hakkuita eikä metsänhoitotoimenpiteitä, vaan luonto saa itse määrätä kehityskulkunsa. Aarnialue antaa retkeilijälle mielenkiintoisen tilaisuuden tarkastella luonnossa vallitsevaa kilpailua kasvutilasta. Tämä aarnialue on pinta-alaltaan 12 hehtaaria. Luontopolku johtaa tuonnepana uudelleen samalle aarnialueelle.

Kohde 5. Kaskialalle syntynyt koivikko

Näitä Kolin vaara-alueen rinteitä kaskettiin yleisesti satakunta vuotta sitten. Kaskipelloilta otettiin vain kaksi peräkkäistä viljasatoa. Ensimmäisenä vuonna leikattiin ohra ja toisena yhdessä ohran kanssa kylvetty ruis, ns. juureinen. Sen jälkeen alue jäi luonnon metsitettäväksi. Valoa vaativa pioneeripuulaji, koivu valtasi yleensä alueen kuten tässäkin. Koivikossa pääsee kasvuston lävitse runsaasti valoa, minkä ansiosta aluskasvillisuus kehittyy reheväksi. Aluskasvillisuus ei kuitenkaan pääse lajimäärältään runsaaksi, sillä isokokoiset ruohot ja heinät tu-

kahduttavat varjoonsa pienemmät ja hennommat lajit. Alueen koivikko on harvennettu vuonna 1984 ja alle on istutettu rauduskoivua samana vuonna.

Tyypillisiä kaskikoivikoiden lajeja ovat saniaiset kuten hii-renporras ja alvejuuri. Muita yleisiä lajeja ovat mm. lillukka, metsäkurjenpolvi, metsätähti, mustikka, maitikat, oravanmarja, nuokkuhelmikkä, nurmilauha ja kastikat.

Kohde 6. Rantatie

Luontopolku seuraa nyt 300 metriä rantatietä kaakkoon päin noustakseen jälleen ylös Kolin rinteille. Rantatie oli alunperin jalkaisin kuljettava polku. Vasta 1930-luvun alussa se kunnostettiin kärrytieksi ja parikymmentä vuotta myöhemmin puutavaran autokuljetuksiin sopivaksi.

Kohde 7. Portinautio

Portinautio on vanha asuinpaikka, jonka asukkaat jättivät 1920-luvun lopussa. Lumi aiheutti talvella 1947-48 paljon tuhoa Kolin metsissä, varsinkin koivikoissa. Tästäkin Portinaution peltoalueelle istutetusta koivikosta tuhoutui yli puolet. Eräissä yksilöissä on vieläkin vioittumia nähtävissä. Myöhemmin on osa puustosta hakattu laskettelurinteen hissilinjan vuoksi.

Kohde 8. Laskettelurinne

Kolille raivattiin ensimmäinen laskettelurinne jo vuonna 1935. Nykyisin rinteitä on viisi. Rinteiden pituudet ovat 800-1300 metriä ja korkeusero 212-220 metriä. Hissejä alueella on kaksi ja niiden kapasiteetti yhteensä 2400 henkilöä tuntia kohden. Yksi rinteistä on valaistu. Rinteissä on lumetusjärjestelmä ja niitä käytetään myös kilpailutarkoituksiin.

Kohde 9. Viljelykuusikko

Alueella kasvaneen kaskikoivikon alla istutettiin kuusta vuonna 1934. Verhokuustoksi jätetyn koivikon tarkoituksena oli tällaisella hyvällä kasvupaikalla estää pintakasvillisuuden rehevöityminen ja kilpailu kasvutilasta kuusen taimien kanssa. Verhokuus-

KOLIN RETKI- JA LUONTOPOLUT

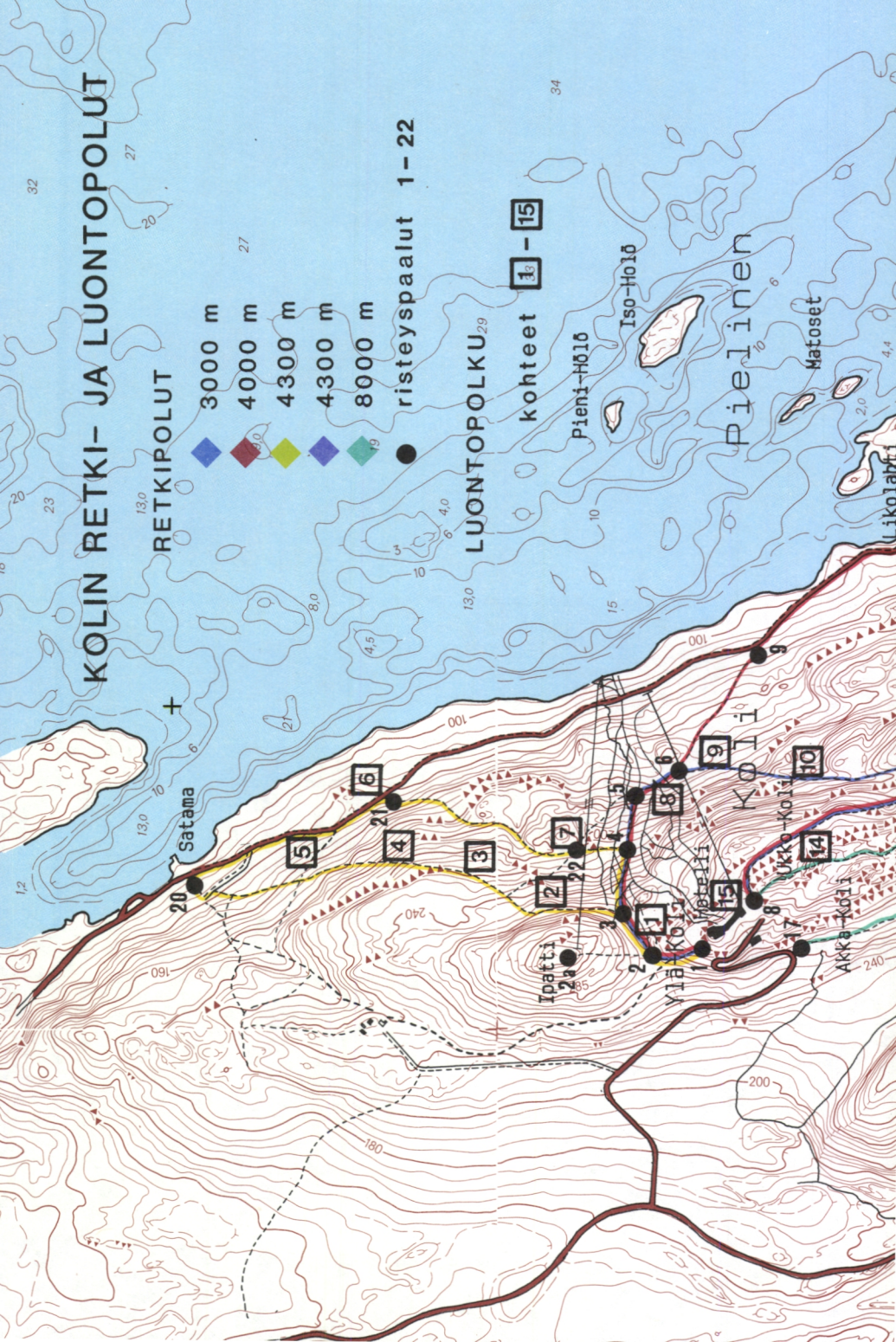
RETKIKIPULUT

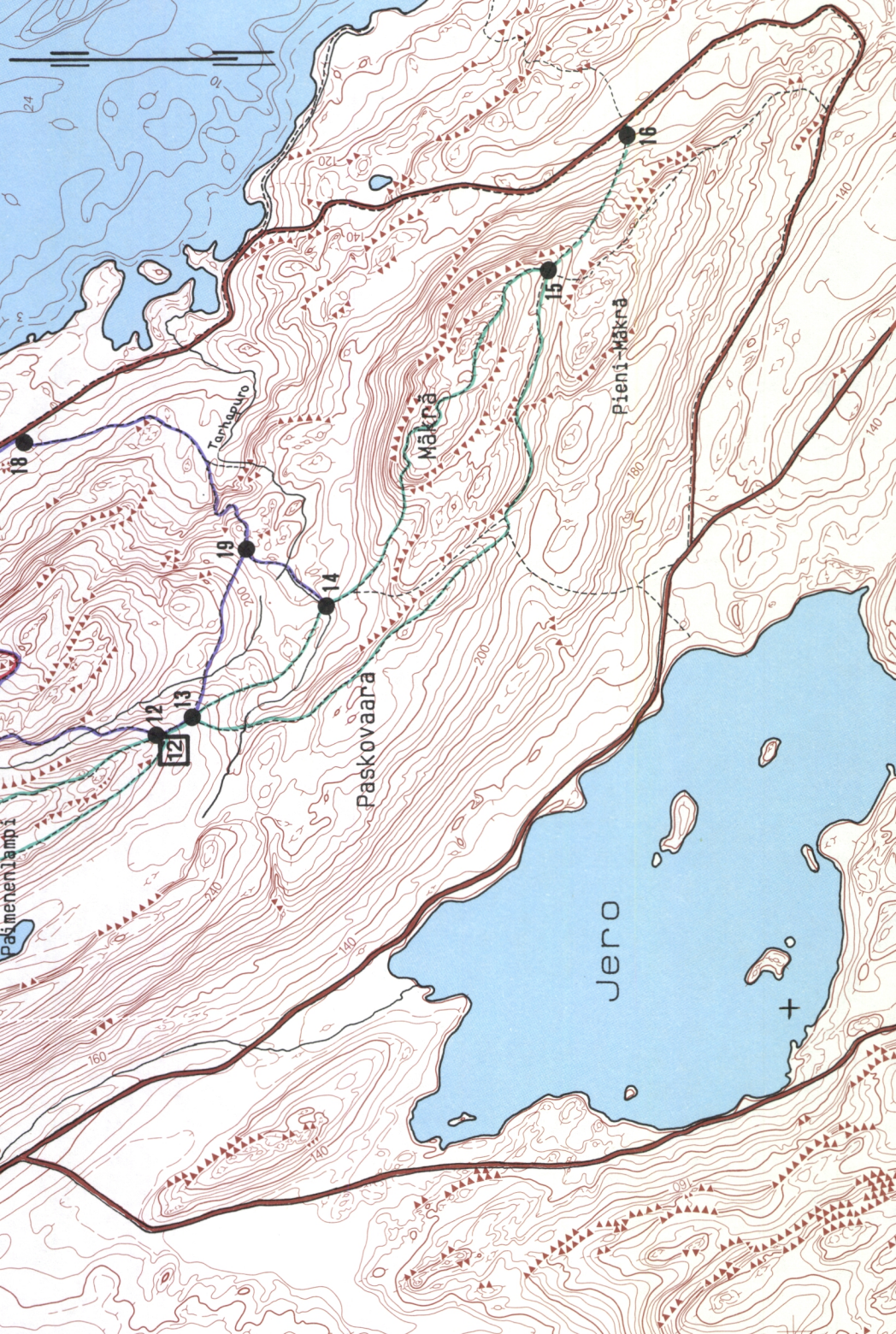
- ◆ 3000 m
- ◆ 4000 m
- ◆ 4300 m
- ◆ 4300 m
- ◆ 8000 m

● risteyspaalut 1-22

LUONTOPOLKU²⁹

kohteet 13 - 15





to poistettiin kymmenen vuoden kuluttua istutuksesta. Huolellisen istutuksen ja metsänhoidon tuloksena on viljely onnistunut hyvin.

Kohde 10. Eläimistö

Kolin vaihtelevassa luonnossa viihtyy runsas ja monipuolinen eläimistö. Monet hyönteisiä syövät linnut suosivat reheviä lehtorinteitä. Uunilintu, peukaloinen ja peippo ovat yleisiä. Haukoista voidaan mainita hiirihaukka, ampuhaukka, varpushaukka, kanahaukka ja muuttohaukka.

Vanhat metsät ja kelo puut tarjoavat tikoille sekä pesimäpaikkoja että ravintoa. Majava on Kolin nisäkkäistä ehkä huomionarvoisin. Se on tosin harvinainen tutkimusalueen mailla, mutta satunnaisia havaintoja siitä on tehty vajaa kaksi kilometriä tästä etelään, Pieliseen laskevan Tarhapuron alueella. Säännöllisesti alueella esiintyviä nisäkkäitä ovat kettu, näätä, hirvi ja liito-orava. Läheisessä louhikkorinteessä pesii mäyräkin. Ilves on yleistynyt viime vuosina ja satunnaisena vierailijana tavataan karhu.

Kohde 11. Kalliomaa

Kalliomaat luetaan metsätaloudessa ns. kitumaihin, joilla ei ole arvoa puuntuotannon kannalta. Männyn lisäksi kalliomailla kasvaa katajapensaita ja mutkaisia lehtipuita kuten pihlajaa ja koivua, jotka syysvärillään antavat maisemaan hehkua.

Kalliomaiden aluskasvillisuus muodostuu kuivan kasvupaikan lajeista. Tällaisia ovat kanerva sekä erilaiset sammaleet ja jäkälät. Ne ovat arkoja retkeilyn aiheuttamalle kulumiselle.

Kohde 12. Mäkränaho

Ahot ovat vanhoja asuinpaikkoja. Tutkimusalueessa niitä on neljä: Mustanaho, Mäkränaho, Purolanaho ja Ikolanaho. Tällä Mäkränaholla asui viimeksi kruununtorppari Pekka Nevalainen, joka vuonna 1932 torpparien itsenäistyttyä muutti Herajärven rannalle. Rakennuksista jätettiin paikalle vain yksi lato. Se on nyt entisöity ja ahomaiseman säilyttämiseksi ympärillä oleva pelto-alue niitetään vuosittain.

Tyyppillisiä ahokasveja, joita Mäkränahollakin kasvaa, ovat ruusuruoho, särmikäs kuisma, pukinjuuri, hiirenvirna, metsäkurenjenpolvi, niittyleinikki, poimulehti, nurmitähdyke, siankärsämä, koiranputki, karhunputki, nurmilauha, nurmirölli, punanata, niittynurmikka, tuoksusimake ja timotei. Lisäksi voidaan mainita levinneisyydeltään itäisiä, aholla suhteellisen yleisiä lajeja: peurankello, nurmikaunokki, kesämaitiainen, keltanokitkerö ja keltanot.

Kohde 13. Käräjäkallio

Käräjäkallio sijaitsee lähellä Paha-Kolin huippua. Perimätiedon mukaan tällä paikalla on pidetty heimokunnan yhteisiä neuvotte-luja ja käräjiä. Myöhemmin kallio on toiminut Kolin kylän asuk-kaiden tanssi- ja juhannusjuhlapaikkana. Istuinkivetkin ovat olleet paikalla aikaisemmin, mutta kävijät ovat vierittäneet ne vuosien kuluessa rinteeltä alas.

Kohde 14. Ukko-Koli

Ukko-Koli on Kolin vaarajonon korkein laki. Se kohoaa merenpin-nasta 347 metrin ja Pielisen pinnasta 253 metrin korkeuteen. Nämä vaarat ovat jäänteitä muinaisesta karjalaisesta vuorijonos-ta. Noin 1000 miljoonaa vuotta sitten tämä vuorijono oli korkeu-deltaan nykyisten Alppien luokkaa, eli 6000-7000 metriä. Vaara-jonon muut korkeat huiput ovat Akka-Koli 339 metriä, Paha-Koli 334 metriä, Pieni-Koli 280 metriä sekä Ipatti 316 ja Mäkrävaara 313 metriä.

Kohde 15. Hotelli Koli

Suomen Matkailijayhdistyksen Nurmeksen paikallisosasto rakennut-ti vuonna 1896 Kolin lakialueen tuntumaan ensimmäisen matkaili-joita palvelevan laitoksen, Kolin ylämajan. Puusta rakennettu ja runsain puuleikkauksin somistettu huvilatyyppinen ylämaja toimi useita vuosikymmeniä Kolin ainoana kahvilana ja yöpymispaikkana.

Ylämaja peruskorjattiin 1930-luvun alussa ja samalla lakia-lueelle rakennettiin ensimmäinen autotie. Nykyinen hotelli-ra-vintola valmistui vuonna 1970. Sen omistaa valtio, mutta liike-toimintaa harjoittaa vuokraaja, Suomen Matkailuliitto r.y.

METSÄNTUTKIMUSLAITOS

Tutkimusalue toimisto
Unoininkatu 40 A
00170 Helsinki

Puh. (90) 857 051

Kolin tutkimusalue
83960 Koli

Puh. (973) 672 205

1990

