

FOLIA FORESTALIA 1

METSÄNTUTKIMUSLAITOS · INSTITUTUM FORESTALE FENNIAE · HELSINKI 1963

LAURI HEIKINHEIMO

METSÄTYÖMIESTEN
ANSIOTASO ENNAKKOSELOSTUS

LEVEL OF EARNINGS OF FOREST WORKERS
IN FINLAND
PRELIMINARY REPORT

FOLIA FORESTALIA

Metsäntutkimuslaitos on päättänyt ryhtyä julkaisemaan Folia Forestalia-nimistä sarjaa jouduttaakseen laitoksen tutkimusten tulosten — ennen kaikkea osatutkimusten ja ennakkotietojen — julkisuuteen saattamista.

Laitos toivoo täten voivansa entistä paremmin palvella etenkin Suomen metsätaloutta.

Metsäntutkimuslaitos

FOLIA FORESTALIA

Skogsforskningsinstitutet har beslutat börja utge en serie vid namn Folia Forestalia för att påskynda publiceringen av institutets forskningsresultat — framför allt resultatet av partialundersökningar och av förhandsuppgifter.

Institutet hoppas på detta sätt kunna tjäna i all synnerhet Finlands skogshushållning bättre än tidigare.

Skogsforskningsinstitutet

FOLIA FORESTALIA

The Forest Research Institute of Finland has decided to begin to publish a series called Folia Forestalia in order to hasten the publication of the results of the Institute's investigations — particularly that of partial surveys and advance information.

The Institute hopes by this means to be able to serve Finnish forestry in particular better than before.

The Forest Research Institute of Finland

Merkintä **ODC** tarkoittaa metsäkirjallisuuden kansainvälistä Oxford-luokitusjärjestelmää

Jakelu: Valtion julkaisutoimisto, Annankatu 44. Helsinki. — (Distribution)

FOLIA FORESTALIA 1

Painovirheitä - Errata

- sivu 2, rivi 14. On "ennakkoesitys vuoden 1963 loppuun", pitää olla "ennakkoesitys vuoden 1963 syyskuun loppuun".
- sivu 44, kuva 10 selitys. On "vuoden 1963 ensi puolisko moottorisahalla ja pokasahalla", pitää olla "vuoden 1963 ensi puoliskolla".
- sivu 49, alaviittaan 2) tulee lisätä: "Moottorisahan kustannuksia ei ole vähennetty".
- page 55, line 29 for "The bulk of the Finnish labor force is part time" read "The bulk of the Finnish forest labour force is casual".

9.12.1963

Lauri Heikinheimo

METSÄTYÖMIESTEN ANSIOTASO. ENNAKKOSELOSTUS

Level of Earnings of Forest Workers in Finland

Preliminary Report

ALKUSANAT

Sosiaaliministeriö tiedusteli 3.8.1962 päivätyllä kirjeellään maatalousministeriöltä, voiko metsäntutkimuslaitos ottaa tehtäväkseen tutkia metsätyöntekijöiden vuosiansiota. Kirjeessä viitattiin Eduskunnan 2.6.1961 lausumaan toivomukseen,

että Hallitus tutkituttaisi, missä määrin metsä- ja uittotyöntekijäin ansiotaso on jäänyt jälkeen elinkustannusten noususta ja muilla aloilla maksettavista palkoista sekä ryhtyisi tutkimuksen tulosten perusteella toimenpiteisiin metsätyöntekijäin palkkatason korottamiseksi (1961 Vp. - Edusk. vast. - Esitys N^o 44/1960 Vp.).

Metsäntutkimuslaitoksen ilmoitettua voitavansa eräin edellytyksin ottaa tehtävän vastaan sosiaaliministeriö 6.10.1962 päivätyllä kirjeellään metsäpalkkalautakunnan esityksen mukaisesti antoi mainitun tehtävän metsäntutkimuslaitokselle, sen metsäekonomian tutkimusosastolle.

Tutkimuksen poliittisen mielenkiinnon ja teknilliset vaikeudet huomioonottaen metsäntutkimuslaitos kutsui seuraavista asiantuntijoista kokoonpannun neuvotteluelimen tukemaan tutkimusta: Sosiaaliministeriön osastopäällikkö Raf. Rinne; Yhteiskunnallisen Korkeakoulun kansleri, Helsingin yliopiston kansantaloudellisen metsäekonomian professori Eino Saari; Maatalouden taloudellisen tutkimuslaitoksen johtaja, professori Samuli Suomela; Helsingin Yliopiston vararehtori, sosiaalipolitiikan professori Heikki Waris ja Helsingin yliopiston maanviljelystälouden professori Nils Westermarck. Tämä asiantuntijajelin on kokoontunut al-lekirjoittaneen tutkimusta suorittavan osaston päällikön puheenjohtamalla neuvottelemaan tutkimukseen liittyvistä menetelmäkysymyksistä ja lukenut tämän tutkimusselostuksen luonnokset tehden niihin lukuisia varteen otettuja huomautuksia. Metsäntutkimuslaitos lausuu kiitollisuutensa täten saamastaan tuesta.

Metsäntutkimuslaitos kiittää myös kaikkia niitä näytteisiin arvottuja metsätyömiehiä, jotka kuukausittain ovat kärsivällisesti antaneet tietoja tuloistaan, toiminnastaan ja muista muista tutkimukseen liittyvistä elämänsä yksityiskohdista. Ilman heidän myötämielisyttään tämä tutkimus olisi ollut mahdoton suorittaa.

Sosiaaliministeriön metsäpalkkaosaston tarkastajat ovat metsänhoitaja Arvo Kinnusen johdolla vastanneet aineiston keräyksessä henkilökohtaisista haastatteluista.

Pääaineiston keruuta, tarkistusta ja käsittelyä johti 31.3.1963 saakka metsänhoitaja Elina Rutanen, sen jälkeen valtiotieteen kandidaatti Jaakko Hälli. Aineiston luotettavuus-tarkistuksesta vastasi metsänhoitaja Kalervo Laitinen. Tukiaineiston keruusta, käsittelystä ja analysoinnista sekä moottorisahan pääomakustannusten määrittämisestä ja kehityslaskelmista on vastannut assistentti Sampsa Sivonen.

Tutkimuksen pääaineiston keräyksessä on käytetty Suomen Luonnonvarain Tutkimussäätiön

varoilla poimitun vuoden 1961 maaseudun työvoiman tutkimuksen näytteen alanäytteitä. Erillisen näytteen poiminta olisi ollut mahdotonta käytettävissä olleessa ajassa.

Näytteiden suunnittelussa antoi valtiotieteen maisteri Heimo Järvinen asiantuntijaapua. Agronomi Heikki Järvelä teki maatilatulotiedustelun perussuunnitelman.

Tietokonekäsittelyn on ohjelmoinut ja suorittanut filosofian kandidaatti Jorma Torppa Helsingin yliopiston laskentakeskuksessa.

Samalla kun metsäntutkimuslaitoksen puolesta kiitän edellä mainittuja ja lukuisia nimeltä mainitsemattomia tähän tutkimustyöhön osallistuneita korostan, että metsäntutkimuslaitoksella on ollut tässä tehtävässään vain yksi tarkoitus: saada mahdollisimman totuudenmukainen kuva metsätyömiesten ansiotasosta, siihen vaikuttaneista tekijöistä ja sen kehityksestä.

Allekirjoittanut on suunnitellut ja johtanut tutkimuksen ja vastaa sen tuloksista. Kirjoitustyössä ovat avustaneet edellä mainitut assistenttini Hälli ja Sivonen.

On huomattava, että oheinen tutkimusselostus on valtioneuvostoa varten kiireellisesti tehty ennakkoesitys vuoden 1963 loppuun laskettujen tulosten perusteella. Tutkimuksen jatkuessa vuoden 1963 loppuun tässä esitettyjä tuloksia ja päätelmiä voidaan joutua tarkistamaan.

Helsingissä marraskuun 11 päivänä 1963

Lauri Heikinheimo

SISÄLLYSLUETTELO

	Sivu
0. Tulosten tiivistelmä	3
1. Palkattuja metsätöitä tekevä väestö	8
11. Lukumäärä ja työpanos	8
12. Ikä	10
13. Yhteiskuntaryhmitys	10
14. Työvuoden rakenne ja työttömyysalttius	11
2. Tutkimuksen käsitteet, tehtävä ja rajoitus	13
21. Käsitteet	13
22. Tehtävä	14
3. Tutkimusmenetelmät	15
31. Pääaineisto	15
31.1. Näytteet	15
31.2. Ansioiden, menojen ja ajankäytön tiedustelu	18
31.3. Moottorisahan pääomakustannusten määrittäminen	18
31.4. Yrittäjätulon määrittäminen	21
31.5. Tietojen tarkistus	22
32. Tukiaineisto	24
32.1. Näytteet valtionmetsien vakinaisista metsätyömiehistä	24
32.2. Muut tukiaineistot	26
4. Tutkimuksen tulokset	26
41. Ammattimaisten metsätyömiesten vuositulotaso v. 1962/63 ..	26
42. Päiväansiotaso metsä- ja uittotöissä v. 1962/63	32
43. Tuntiansiotaso metsä- ja uittotöissä v. 1963	37
44. Metsätyömiesten ansiotason kehitys	40
44.1. Vuodet 1921-1963	40
44.2. Vuodet 1948-1963	46
44.3. Yksikköpalkat	51
Kirjallisuusluettelo	53
Summary	54

O. TULOSTEN TIIVISTELMÄ

01. Tutkimusmenetelmät

Tutkimuksessa pyritään

1. määrittämään metsätyömiesten keskimääräinen vuositulo ja päiväansio metsä- ja uittotöissä vv. 1962/63 (1.7.1962 - 30.6.1963) sekä tuntiansio metsä- ja uittotöissä vuoden 1963 ensi puoliskolla.
2. vertailemaan saatuja tuloksia samojen miesten muissa kuin metsä- ja uittotöissä saamaan päivä- ja tuntiansioon.
3. vertailemaan metsätyömiesten vuosituloa, päiväansiota ja tuntiansiota toisten työntekijäryhmien vastaaviin ansioihin (metsätyömiesten aluepainoin laskettuna).¹⁾
4. tutkimaan metsätyömiesten reaalisen ansiotason kehitystä ja vertailemaan sitä toisten palkansaajaryhmien reaalisen ansiotason kehitykseen.

Tutkimuksen lähdeaineisto

1. Metsätyömiesten ansiotaso vv. 1962-1963 on määritetty tähän tarkoitukseen metsätyömiehistä arvotuista näytteistä. Muiden työntekijöiden ansiotiedot on saatu sosiaalisen tutkimustoimiston aineistosta.
2. Metsätyömiesten ja muiden palkansaajien ansiotason kehitystä tutkittiin pääasiassa virallista tilastoa ja sosiaaliministeriön aineistoja käyttäen.

Metsätyömiehistä käytetään tutkimuksessa seuraavia nimityksiä:

1. Kaikki metsätyömiehet tarkoittaa yli 50 päivää vuodessa palkattua metsä- ja uittotyötä tekeviä 18-64-vuotiaita miehiä.
2. Ammattimaiset metsätyömiehet tarkoittaa yli 100 päivää vuodessa palkattua metsä- ja uittotyötä tekeviä 18-64-vuotiaita miehiä.
3. Vakinaiset metsätyömiehet tarkoittaa ammattimaisia metsätyömiehiä, jotka ovat läpi vuoden saman metsätyönantajan palveluksessa.

Metsätyömiesten ansio- ja tulotason laskelmissa ja niiden perusteella tehdyissä vertailuissa ei ole voitu erikseen laskea niitä kustannuksia, jotka aiheutuvat seuraavista seikoista:

1. Metsätyössä hakkuu- ja ajotyö on erittäin raskasta urakatyötä, jossa ravinnon ja vaatteiden kulutus on poikkeuksellisen suuri.
2. Metsätyö on valtaosalta tilapäistä ja siksi joutuvat metsätyömiehet suuressa määrin (ammattimaiset metsätyömiehet vv. 1962/63 keskimäärin 52 päivää) asumaan viikkokaudet työmaa-asunnoissa ja maksamaan siellä ruuastaan, mikä kohottaa perheen kokonaismenoja.
3. Ammattimaisten metsätyömiesten vuosituloa laskettaessa yrittäjätulosta ei voitu vähentää omaisuuden poistoa eikä oman pääoman korkoa. Poikkeuksen muodosti moottorisaha, jonka poisto- ja kaikki korkokustannukset samoin kuin käyttömenotkin vähennettiin. Moottorisahamiehen koneensa huoltoon käyttämää työaikaa ei kuitenkaan voitu ottaa huomioon.
4. Toisaalta ei laskelmissa ole myöskään voitu ottaa huomioon oman asunnon mahdollisesti antamaa etua. Omalta tilalta saadut ravinto- ja polttoaineet on laskettu vuosituloon tuottajainnoin.

1)

Ks. s. 31 alaviittaa.

02. Vuositulotaso

1. Ammattimaisten metsätyömiesten, joita on n. 90 000, vuositulo vv. 1962/63 oli keskimäärin 4 078 mk, josta yrittäjätuloa 570 mk.
2. Yli 5 peltohehtaarin tilanhaltijoita lukuunottamatta keskimääräinen vuositulo vaihteli verrattain vähän yhteiskuntaryhmittäin.
3. Vertailtaessa ammattimaisten metsätyömiesten keskimääräistä vuosituloa vv. 1962/63 eräiden toisten miespuolisten työntekijäryhmien vuosituloon, joka oli laskettu painottamalla ne metsätyömiesten alueellisen levinneisyyden mukaisesti, saatiin tulokseksi seuraavat suhdeluvut.

Metalliteollisuuden työmiehet, vuosiansio	156
Puuteollisuuden työmiehet, vuosiansio	136
Vakinaiset metsätyömiehet, metsätutkimuslaitos, koko vuositulo	128
Vakinaiset metsätyömiehet, metsähallitus, vuosiansio	120
Ammattimaiset metsätyömiehet, vuositulo	100

4. Ammattimaisten metsätyömiesten vuositulon pienuus verrattuna toisiin työntekijäryhmiin selittyy osaksi seuraavista tekijöistä:
 - Vajaatyöllisyys (kaikilla metsätyömiehillä keskimäärin 261 työpäivää vuodessa; niillä, joilla ei sanottavasti ollut yrittäjätuloa, 235-240 ansiotyöpäivää vuodessa. Tämä johtuu ainakin seuraavista seikoista:
 - yleensä lyhytaikaiset ja tilapäiset työsuhteet (62 %:lla työttömyyspäiviä, 69 %:lla hukkapäiviä huonon sään takia)
 - pitkät työmatkat (41 %:lla hukkapäiviä työmatkojen vuoksi)
 - korkea tapaturmatiheys (16 %:lla hukkapäiviä tapaturman vuoksi).
 - Metsätyön erikoisluonne urakkatyönä antaa työntekijälle teollisuustyöhön verrattuna paljon suuremman vapauden itse määrätä työsuorituksensa ajan ja määrän.
 - Yrittäjätulon pienuus omalla maatilalla tehtyä työpäivää kohti ansiotyössä saatuun tuloon verrattuna.

03. Päiväansiotaso

1. Tutkitut metsätyömiesten ryhmät: kaikki metsätyömiehet, tämän alaryhmä ammattimaiset metsätyömiehet ja sen alaryhmä vakinaiset metsätyömiehet, saivat vv. 1962/63 metsä- ja uittotöissä yleensä saman tai korkeamman päiväansion kuin muissa samojen miesten ilman hevosta tai työkonetta tekemissä töissä.
2. Selvänä poikkeuksena kaikilla metsätyömiesryhmillä oli hakkuu ilman moottorisaha, jossa ansiotaso jäi 5-15 % vertailuryhmän alapuolelle.
3. Poikkeuksen muodosti myös kaikilla metsätyömiehillä hakkuu moottorisahalla, jossa sahan pääomakustannusten huomioimattaminen laski nettoansion vertailuryhmän alapuolelle.
4. Vakinaisilla metsätyömiehillä myös ns. muu metsätyö, joka heillä on etupäässä aikapalkattua, jäi ansiotasoltaan vertailuryhmän alapuolelle.
5. Eri metsätyömiesryhmien samassa työrajissa saavuttamat ansiot yleensä suurenivat ryhmien ammatitottumuksen lisääntyessä. Suhteellisesti eniten suureni nettoansio ¹⁾ moottorisahalla hakkuussa, jossa se oli vakinaisilla metsätyömiehillä n. 20 % korkeampi kuin kaikilla metsätyömiehillä.

1) Tässä tarkoitetaan nettoansiota, jossa moottorisahan sekä käyttömenot että pääomakustannukset on vähennetty.

- Ammattitottumuksen lisääntymisen ohella siihen vaikutti myös työkoneen pääomakustannusten väheneminen työpäivää kohti sen käytön tehostuessa.
6. Vertailtaessa metsätyömiesten keskimääräistä päiväansiota ja -tuloa vv. 1962/63 eräiden toisten miespuolisten työntekijäryhmien päiväansioon, saatiin tulokseksi seuraavat suhdeluvut, joissa ammattimaisten metsätyömiesten metsä- ja uittotöissä (ajotyötä lukuunottamatta) saavuttama päiväansio 17.0 mk/pv merkitään 100:lla.

Metalliteollisuuden työmiehet	136
Puuteollisuuden työmiehet	119
Vakinaiset metsätyömiehet, vuositulo/työpäivä	112
Vakinaiset metsätyömiehet, metsätyö	106
Valtion tie-, rata- ym. työmiehet, urakkatyö	105
Ammattimaiset metsätyömiehet	100
Kaikki metsätyömiehet	99
Valtion tie-, rata- ym. työmiehet, kaikki suhteellisen raskas se- katyö	96
Maatalouden työmiehet	77

04. Tuntiansio

1. Vertailtaessa kaikkien metsätyömiesten vuoden 1963 ensi puoliskolla metsätöissä saavuttamaa tuntiansiota samojen miesten muussa kuin metsä- ja uittotyössä saavuttamaan tuntiansioon (vertailuryhmä) oli ansiotaso hakkuutyössä moottorisahalla 1 %, hakkuutyössä pokasahalla 11 % ja muussa metsä- ja uittotyössä 9 % alempi kuin vertailuryhmän tuntiansiotaso.
2. Vertailtaessa metsätyömiesten v. 1963 ensi puoliskon aikana saavuttamaa tuntiansiota eräiden toisten miespuolisten työntekijäryhmien tuntiansioon, saatiin tulokseksi seuraavat suhdeluvut, joissa kaikkien metsätyömiesten metsä- ja uittotöissä (ajotyötä lukuunottamatta) saavuttama tuntiansio 2.19 mk/t merkittiin 100:lla.

Metalliteollisuuden työmiehet	144
Puuteollisuuden työmiehet	126
Valtion tie-, rata- ym. työmiehet, urakkatyö	112
Kaikki metsätyömiehet	100
Valtion tie-, rata- ym. työmiehet, kaikki suhteellisen raskas se- katyö	98
Maatalouden työmiehet	72

05. Ansiotason kehitys

Ansiolla ja palkalla tarkoitetaan seuraavassa elinkustannusindeksillä punnittuja reaali-ansioiden ja palkkojen indeksejä.

05.1. Hakkuutyön päiväansion ja sahateollisuuden miespuolisten työntekijöiden tuntiansion kehityksen vertailu 1921-1963 (kuva 8, s. 41)

1. Hakkuutyön päiväansio on vv. 1921-1963 reaaliarvoltaan ollut huomattavasti suhdanneherkempi kuin sahatyömiesten tuntiansio. Päiväansio hakkuu-

työssä pyrkii jyrkästi laskemaan laskusuhdanteessa ja vielä jyrkemmin nousemaan noususuhdanteessa.

2. Hakkuutyön päiväansio on siten noususuhdanteissa noussut nopeammin kuin sahatyömiesten tuntiansio. Laskusuhdanteissa hakkuutyön päiväansio on laskenut jyrkemmin kuin sahatyömiesten tuntiansio.
3. Vuodesta 1932 hakkuutyön päiväansio yksittäisiä poikkeuksia lukuunottamatta nousi nopeammin kuin sahatyömiesten tuntiansio aina vuoteen 1946, jolloin hakkuutyön reaalin päiväansio oli vuodesta 1926 noussut 148 % ja sahatyömiesten tuntiansio 72 %.
4. Toisen maailmansodan päättymisen jälkeen hakkuutyön päiväansio sahatyömiesten tuntiansioon verrattuna nousi hitaammin vuoteen 1950 saakka.
5. Kaiken hakkuutyön ja pokasahalla suoritetun hakkuutyön päiväansion kehityksessä on 1950-luvun puolivälistä lähtien ero, joka johtuu moottorisahojen käyttöön otosta. Kun kaiken hakkuutyön reaalin päiväansio 1960-luvun alussa nousi, jäi pokasahalla suoritetun hakkuutyön ansion nousu verrattain vähäiseksi.
6. Täten hakkuutyössä pokasahalla päiväansion kehitys 1950-luvun loppupuoliskolla ja 1960-luvun alussa on ollut epädullisempi kuin sahatyömiesten tuntiansion kehitys.
7. Kaiken hakkuutyön ja pokasahalla suoritetun hakkuutyön ansiotason kehityksessä 1950-luvun lopulla ja 1960-luvulla havaittava ero johtuu ainakin seuraavista syistä.
 - Moottorisahan käyttöön otto kohottaa ainakin tietyn tottumisvaiheen jälkeen hakkuutyön ansiota, vaikka moottorisahan käyttömenot ja pääomakustannukset otetaankin vähennyksinä huomioon.
 - Moottorisahan käyttö- ja pääomakustannusten reaaliarvo ja siten osuus moottorisahamiehen bruttoansiosta on pääsuunnaltaan ollut laskeva.
 - Pokasahamiesten keski-ikä on noussut ja heidän suhteellinen osuutensa kaikista hakkuumiehistä pienentynyt.
 - Hakkuutyössä päiväansio on pokasahamiehillä moottorisahamiehiä suuremmissa määrin riippuvainen iästä.
8. Toisen maailmansodan jälkeen hakkuutyön päiväansion yleiskehitys oli aluksi hitaampi kuin sahatyömiesten tuntiansion yleiskehitys. Molempien ansioiden kehitys on 1950- ja 1960-luvuilla ollut pääsuunnaltaan samanlainen.

05.2. Eri palkansaajaryhmien ansiotason kehityksen vertailu 1948 - 1963

(kuva 12, s. 46)

1. Kaikkien tutkittujen palkansaajaryhmien (maatalouden, metsätalouden, teollisuuden ja rakennustoiminnan työntekijöiden sekä kaikkien palkansaajien) reaalin ansiotaso oli virallisten ansiotasoindeksien mukaan vuosina 1948-1963 pääsuunnaltaan selvästi nouseva.
2. Kaikkien palkansaajien ansiotason ("yleisen ansiotason") nousunopeutta tutkituista työntekijäryhmistä pystyi seuraamaan vain rakennustoiminnan työntekijät. Muilla ryhmillä ansiotaso nousi hitaammin, kaikkein hitaimmin maatalouden työntekijöillä. Metsätalouden työntekijöiden ansiotason kehitys on ollut lähimain yhtä nopea kuin teollisuuden työntekijöiden.

05.3. Metsätöiden yksikköpalkkojen ja päiväansioden vertailu

1. Puutavaran hakkuussa pokasahalla on päiväansion kehitys sodan jälkeen seurannut tukkien hakkuun yksikköpalkkojen kehitystä.
2. Pinotavaran hakkuussa, joka ammattimaisten metsätyömiesten vuosiansion muodostuksessa merkitsee enemmän kuin tukin hakkuu, ovat yksikköpalkat 1950-luvulla nousseet suhteellisesti enemmän kuin tukin hakkuussa ja siis myös enemmän kuin näiden vuosien keskimääräiset päiväansiot.
3. 1950- ja 1960-luvuilla on työpäivän suoritusmäärä hakkuussa pokasahalla ilmeisesti laskenut (tuottavuus pienentynyt).
4. Puutavaran hevosajossa on päiväansio 1950-luvulla kehittynyt suhteellisesti hitaammin kuin tämän työn yksikköpalkat.

06. Loppupäätelmät

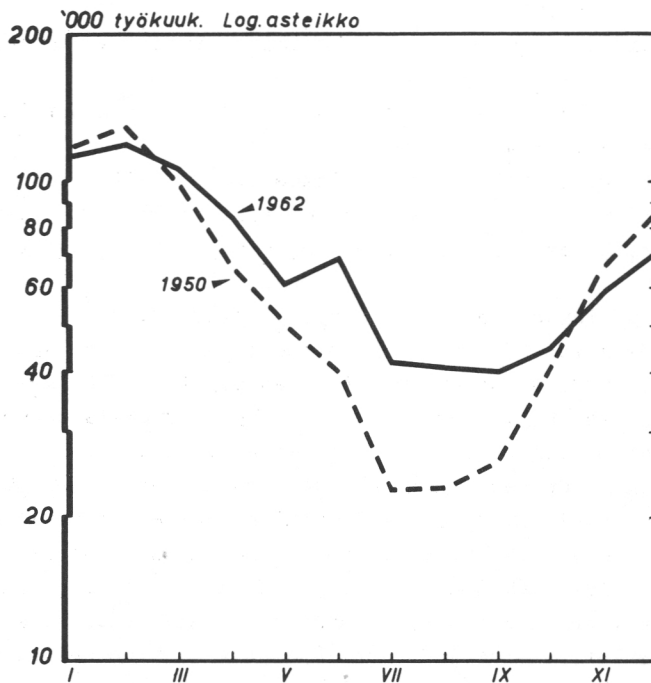
1. Metsätyömiesten tulo- ja ansiotaso oli vv. 1962/63 alempi kuin metalli- ja puuteollisuuden miespuolisten työntekijöiden ansiotaso.
2. Metsätyömiesten ansiotaso oli likimain sama kuin valtion tie-, rata- yms. työmiesten ansiotaso.
3. Metsätyömiesten ansiotaso oli korkeampi kuin maatalouden työmiesten ansiotaso.
4. Metsätyömiesten tulo- ja ansiotason suhteellinen mataluus johtui mm. seuraavista tekijöistä:
 - metsätyövoima on Suomessa valtaosalta tilapäistä,
 - metsätyön koneellistuminen alkoi vasta 1950-luvun loppupuoliskolla,
 - metsätyömiesten koulutuksen järjestelyyn on ryhdytty vasta viime vuosina,
 - metsätyömiesten vajaatyöllisyys on yleistä.
5. Metsätyömiesten reaalin ansiotaso on erittäin suhdanneherkkä.
6. Perinteellisin työmenetelmin työskentelevien hakkuumiesten, "pokamiesten" ja ajomiesten ansiotaso on 1950- ja 1960-luvuilla noussut hitaammin kuin useimpien muiden palkansaajaryhmien ansiotaso.
7. Metsätyömiesten reaalin ansiotaso nousi 1930- ja 1940-luvuilla huomattavasti nopeammin kuin sahateollisuuden työmiesten ansiotaso. 1950- ja 1960-luvuilla se yleiskehitykseltään oli lähimain samanlainen kuin teollisuuden työntekijöiden ansiotason kehitys. Metsätyömiesten reaaliansioissa 1950-luvun loppupuoliskossa tapahtunut voimakas lasku, joka 1960-luvulla kääntyi nousuksi, lienee johtunut suhdannevaihtelun ohessa mm. koneellistumisvaiheen alkuvaikeuksista.

1. PALKATTUJA METSÄTÖITÄ TEKEVÄ VÄESTÖ

11. Lukumäärä ja työpanos

Seuraavassa esitettävät tiedot metsä- ja uittotöitä ansiotyönään tehneen väestön määrästä ja rakenteesta perustuvat maaseudun työvoiman tutkimuksiin, joista ensimmäinen kohdistui vuoteen 1950 (Acta Forestalia Fennica 63) ja toinen vuoteen 1961 (vielä julkaisematon käsikirjoitus). Tiedot kerättiin arpomalla¹⁾ näytteet maalaiskunnissa asuneista 15 vuotta täyttäneistä miehistä ja tiedustelemalla näytteeseen joutuneilta ao. kalenterivuoden ajankäytön rakennetta. Tuloksista saatiin mm. arvioluvut palkattuihin metsä- ja uittotöihin (joihin tässä ei lueta työnjohtoa) osallistuneiden miesten lukumääristä eri jaotteluperustein sekä heidän ajankäyttönsä rakenteesta. Seuraavassa esitetään joitakin näiden tutkimustulosten pääkohtia. Yksityiskohtaiset tiedot ovat saatavissa em. julkaisuista, joista jälkimmäinen tulee sisältämään tulokset sekä vuodelta 1950 että 1961.

Palkatut metsä- ja uittotyöt ovat perinteellisesti olleet ja ovat jatkuvasti hyvin kausiluonteisia metsätöiden keskittyessä sydäntalveen ja uittotöiden kevääseen. Tämän kausivaihtelun määrästä ja sen muutoksesta antaa kuva 1 yleiskäsityksen. Vuoden 1950 jälkeen kausivaihtelu näyttää tasoittuneen. Kuitenkin ero helmi- ja heinäkuun työntekijämäärissä oli vielä v. 1962 n. 80 000 miestä, alkutalven työvoima oli noin kolmenkertainen kesäkuukausien työvoimaan verrattuna.



Kuva 1. Metsätalouden ja uiton palkatun ruumiillisen työn panoksen kausivaihtelu vuosina 1950 ja 1962.

Lähteet: Heikinheimo ja Ristimäki 1956 sekä työmarkkinatutkimustoimisto.

Näin suuri työvoiman käytön kausivaihtelu on mahdollinen vain siten, että metsä- ja uittotöihin kausihuippuina siirtyy suuri määrä väestöä sellaisilta toimialoilta, joilla kausivaihtelu on vastakkaisuuntainen. Lähinnä tulee kysymykseen maataloilta ja talonrakennustoiminnasta vapautuva miestyövoima. Metsätöitä tekevistä Suomen väestöstä on näin ollen suurin osa vain suhteellisen lyhyen ajan vuodesta näissä töissä, kuten taulukko 1/11 osoittaa. Kun ammattimaisen metsätyöntekijän ja kausityöntekijöiden raja asetetaan 100 työpäivään,

1) v. 1950 käytettiin systemaattista näytettä.

voidaan todeta, että Suomessa oli v. 1950 n. 70 000 ammattimaista metsätyöntekijää. Vuoteen 1961 heidän lukumääränsä oli kasvanut n. 90 000:een. Sensijaan kausiluonteisesti näihin töihin osallistuvien lukumäärä oli vähentynyt n. 200 000:sta 130 000:een.

Taulukko 1/11. Metsä- ja uittotyötä ansiotyönään tehneet 15 vuotta täyttäneet miehet v. 1950 ja 1961 työpanosluokittain. Näytteistä laskettuja arviolukuja. Lähde: Maaseudun työvoiman tutkimuksia 1961.

Työpanos pv/vuosi	Tuhansia miehiä							
	Kaikki x)				Hakkuutöitä tehneet xx)			
					Moottorisahamiehet		Muut	
	1950		1961		1961		1961	
Tuhansia miehiä	%	Tuhansia miehiä	%	Tuhansia miehiä	%	Tuhansia miehiä	%	
11 - 50	108	40	66	29	15	26	31	33
51 - 100	88	33	65	29	14	24	20	27
101 - 150	40	15	38	17	11	19	11	15
150 - 301	31	11	54	25	18	31	11	15
Yhteensä	267	100	223	100	58	100	73	100
Yli 50 pv	159 ¹⁾	60	157 ²⁾	71	43	74	42	67
Yli 100 pv	71 ³⁾	26	92 ⁴⁾	42	29	50	22	30

- 1) Näistä 18-64 vuotiaita n. 144 000
 2) " " " n. 143 000
 3) " " " n. 66 000
 4) " " " n. 85 000

- x) Työpanosluokat tarkoittavat ansiotyöpäiviä metsä- ja uittotöissä.
 xx) Työpanosluokat tarkoittavat ansiotyöpäiviä markkinapuun hakkuussa.

Metsätyövoimassa on tapahtunut huomattavaa siirtymistä kausityövoimasta ammattityövoimaan, jonka suhteellinen osuus koko po. väestöstä on kasvanut 26 %:sta 42 %:iin. Tämä kehitys vastaa metsä- ja uittotöiden kausivaihtelun tasoittumista. Se on osoitus maaseutuyhteiskuntamme erikoistumisesta.

Tämän kehityksen osatekijöinä voidaan mainita moottorisahojen 1950-luvun puolivälistä alkanut nopea yleistyminen (taulukko 2/11), joka on houkuttellut varsinkin nuorta työvoimaa ammattimaisiksi hakkuumiehiksi. Moottorisahan omistavista hakkuumiehistä oli v. 1961 jo puolet em. mielessä ammattimaisia. Toinen samaan suuntaan vaikuttanut tekijä on ollut uitoissa tarvittavan työvoiman väheneminen puoleen vuoden 1950 n. 40 000 miehestä.

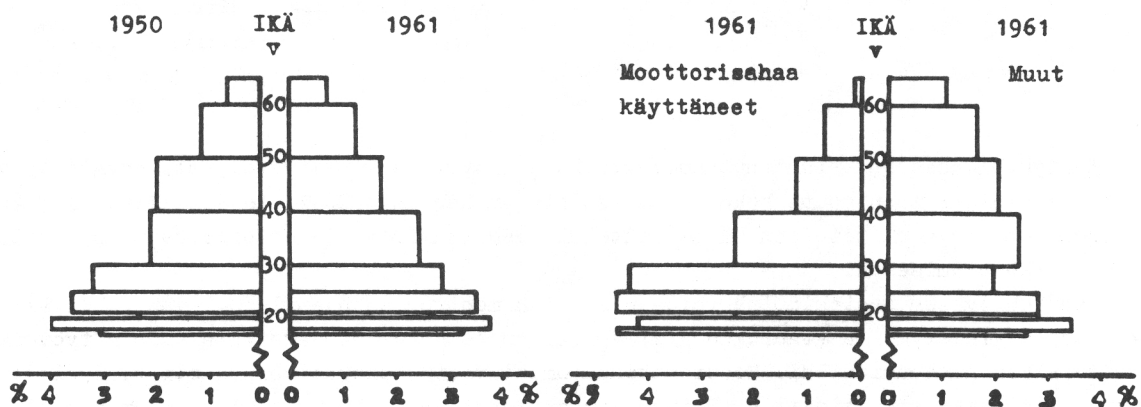
Taulukko 2/11. Valtion metsien töiden koneellistuminen. Lähde: Metsähallituksen tilastot.

	H e l m i k u u s s a							
	1956	1957	1958	1959	1960	1961	1962	1963
Työmailla käytettyjen moottorisahojen lukumäärä prosentteina hakkuumiesten lukumäärästä	8	16	22	26	46	53	60	63
Työmailla traktoreita kpl	126	300	336	251	425	531	813	763
-"- hevosia kpl	5778	3976	6271	2615	4023	3517	3604	2940

Ammattimaisten metsä- ja uittotyömiesten merkitys metsä- ja uittotöiden suorittajina on tietysti paljon suurempi kuin heidän lukumääräinen osuutensa po. väestöstä. Niinpä v. 1961 yli 150 päivää palkattuja metsä- ja uittotöitä tehneet 54 000 miestä suorittivat näiden töiden koko määrästä (työpäivien summasta) noin puolet. Alle 50 päivää töissä olleiden osuus koko työsuorituksesta oli kumpanakin vuonna vain n. 15 %. Kun näillä töillä ei yleensä voine olla viimeksi mainituille ryhmille ratkaisevaa merkitystä tulotason muodostumisessa, rajoitettiin tämä tutkimus koskemaan vain niitä, jotka ovat palkatuissa metsä- ja uittotöissä vuoden aikana yli 50 päivää. Tämän ryhmän suuruus oli n. 145 000 miestä sekä v. 1950 että v. 1961.

12. Ikä

Suomen metsä- ja uittotyövoima on edelleen nuorta, nuorempaa kuin muu maaseudun mies-työvoima, eikä meillä Etelä-Suomen teollistuneimpia alueita lukuunottamatta ole havaittavissa esim. Ruotsissa niin yleistä metsätyövoiman keski-ikänsä nousua, ukottumista. Tosin käsityökaluilla työskentelevät hakkuumiehet ovat vuodesta 1950 vuoteen 1961 vanhentuneet (keski-ikä v. 1950 33.4¹⁾ ja v. 1961 34.8 vuotta) samoin hevosajomiehet (v. 1950 35.3 ja v. 1961 37.6 vuotta). Näiden vanhenevien ja vähenevien ammattiryhmien sijaan ovat kuitenkin astumassa nuorten moottorisahamiesten (29.8 vuotta) ja traktorimpien (30.3 vuotta) ryhmät, joita v. 1950 ei sanottavasti ollut. Hakkuutyömiestyöryhmä kokonaisuudessaan on nuorentunut ja tulee todennäköisesti edelleenkin 1960-luvulla nuoreneamaan koko työvoimamme rakennekehityksen johdosta.



Kuva 2. Metsä- ja uittotyömiesten suhteellinen ikärakenne vuosina 1950 ja 1961. (Työpanos yli 50/pv palkattuja metsä- ja uittotöitä vuodessa). Lähde: Heikinheimo 1962.

Kuten taulukon 1/11 alaviitasta selviää, on palkattuihin metsä- ja uittotöihin osallistuvassa väestössämme n. 10 % 15-18 vuotiaita poikia ja 65 vuotta täyttäneitä miehiä. Palkkatilastoissa meillä omaksutun käytännön mukaisesti tämä tutkimus rajoitettiin koskemaan vain 18-64-vuotiaita miehiä.

13. Yhteiskuntaryhmitys

Taulukko 1/13 kuvaa tässä tutkimuksessa käsiteltävän väestöosan jakautumista yhteiskuntaryhmiin vuosina 1950 ja 1961. Jaottelu on tehty seuraavasti. Sellaiset tilan haltijat

1) Näissä keski-ikäarvioissa ovat mukana kaikki 15-64 vuotiaat.

ja heitä avustaneet perheenjäsenet, jotka ovat tehneet yli 20 päivää työtä omalla tilallaan, on jaettu alaryhmiin tilan suuruuden mukaan. Muut tilan haltijat ja heidän tilalla asuvat perheenjäsenensä (jotka siis eivät sanottavasti ole tehneet työtä ao. tilalla) on viety ryhmään "muut".

Taulukko 1/13. Palkattuja metsä- ja uittotöitä yli 50 päivää tehneet 18-64 vuotiaat miehet yhteiskuntaryhmittäin v. 1950 ja 1961. Maaseudun työvoiman tutkimuksen näytteistä laskettuja arviolukuja.

Prosenttia

Yhteiskuntaryhmä		Kausityöntekijät		Ammattimaiset metsätyöntekijät		Yhteensä	
		Työpanos ¹⁾ 51-100 pv		Työpanos ¹⁾ Yli 100 pv			
		1950	1961	1950	1961	1950	1961
Tilan haltijat ja heitä avustaneet perheen jäsenet, peltoa ha	ylä 5 2 - 5 alle 2	20 25 23	39 21 6	9 16 27	19 19 9	15 21 25	27 20 8
Yhteensä tilan haltijoita ja heitä avustaneita perheenjäseniä.....		68	66	52	47	61	55
Muut.....		32	34	48	53	39	45
Yhteensä..... %		100	100	100	100	100	100
Yhteensä tuhansia miehiä		78	58	66	85	144	143

1) Työpanos tarkoittaa ansiotyöpäiviä metsä- ja uittotöissä.

Metsätalous ja uitto saavat työntekijänsä valtaosalta tilan haltijoista ja heidän perheenjäsenistään, joskin muun maaseutuväestön osuus näyttää olevan lisääntymässä. Huomattavin vuoden 1950 jälkeen tapahtunut muutos on alle 2 peltotehtaanin viljelijäperheisiin kuuluvien miesten jyrkkä väheneminen ja yli 5 peltotehtaanin tiloilta tulevien metsätyömiesten sekä suhteellisen että absoluuttisen määrän huomattava kasvu. Ensiksi mainittu muutos johtuu pääasiassa siitä, että maaseudultamme on häviämässä sellainen miespuolinen väestö, joka käyttää huomattavan osan (yli 20 pv/v) työpäivistään alle 2 peltotehtaanin tilansa hoitamiseen. Vuonna 1950 heidän koko lukumääränsä arvioitiin olevan n. 115 000, v. 1961 n. 30 000. Koko ryhmän vähetessä ja samalla vanhentuessa sen osuus metsätyövoimassa vähenee vielä nopeammin.

Yli 5 peltotehtaanin viljelijöiden ja heitä avustavien miespuolisten perheenjäsenten koko lukumäärä nousi hiukan vuodesta 1950 (237 000) vuoteen 1961 (258 000). Heidän osuutensa metsätyövoimassa kuitenkin kasvoi suhteellisesti paljon enemmän, noin kaksinkertaiseksi. On merkittävää, että meidän ammattimaisestakin metsätyövoimastamme 2/10 ja kausityövoimasta 4/10 v. 1961 tuli viljelmiltä, joiden peltopinta-ala ylitti 5 ha. Pääomaa vaativien moottorisahojen ja traktoreiden yleistymisen korjuutyössä lienee osaltaan yhteydessä tähän kehitykseen. Moottorisahaa käyttävistä hakkuumiehistä v. 1961 1/3 tuli yli 5 ha tiloilta, pokasahaa käyttävistä 1/4. Ajomiehistä mainittu osuus oli v. 1950 1/3, mutta v. 1961 1/2.

14. Työvuoden rakenne ja työttömyysalttius

Koska metsätyömiehet ovat valtaosalta maatalojen haltijoita tai heitä avustavia perheenjäseniä, joilla osa työvuodesta kuluu tämän tilan töissä, heidän vuositulonsa riippuu ratkaisevasti työvuoden rakenteesta. Omalta tilalta saatu työpäivän tulo voi suurestikin poiketa maaseudun yleisestä päiväansiotasosta.

Taulukkoon 1/14 on edellisessä kappaleessa mainituin yhteiskunta- ja työpanosryhmin

tätä tutkimusta varten laskettu palkattua metsä- ja uittotyötä yli 50 päivää tehneiden 18-64-vuotiaiden miesten keskimääräinen rakenne.

Taulukko 1/14. Palkattuja metsä- ja uittotöitä yli 50 päivää tehneiden 18-64 vuotiaiden miesten työvuoden keskimääräinen rakenne yhteiskuntaryhmittäin vuosina 1950 ja 1961. Maaseudun työvoiman tutkimuksen näytteistä laskettuja arviolukuja.

Kausityöntekijät			Palkattuja metsä- ja uittotöitä 51-100 pv				Arkipäivää/vuosi	
Yhteiskuntaryhmä	Vuosi	Oma ¹⁾ työ	Ansiotyö			Muu aika	Yhteensä arkipäiviä	
			Metsätyö	Muu	Yht.			
Tilan haltijat ja heitä avustaneet	yli 5	1950	174	69	34	103	24	301
		1961	180	75	28	103	17	301
perheenjäsenet, pel- toa ha.....	2 - 5	1950	154	69	49	118	29	301
		1961	161	74	41	115	24	301
Tilalla asuvat.....	alle 2	1950	114	81	75	150	37	301
		1961	123	71	81	152	26	301
Muut ²⁾		1950	15	68	158	226	60	301
		1961	9	73	147	220	72	301
Ammattimaiset metsätyöntekijät								
Palkattuja metsä- ja uittotöitä 100 + pv			Arkipäivää/vuosi					
Tilan haltijat ja heitä avustaneet	yli 5	1950	120	123	40	163	17	301
		1961	123	146	19	165	12	301
perheenjäsenet, pel- toa ha	2 - 5	1950	114	126	39	165	22	301
		1961	98	148	38	186	16	301
Tilalla asuvat.....	alle 2	1950	86	136	55	191	24	301
		1961	64	170	41	211	26	301
Muut ²⁾		1950	15	139	112	251	35	301
		1961	8	191	65	256	37	301
Muut ²⁾		1950	16	147	98	245	40	301
		1961	7	182	80	262	32	301

1) Oma työ tarkoittaa muuhun kuin ansiotyöhön käytettyjä päiviä.

2) Tähän ryhmään ei ole sisällytetty niitä, joiden yhteiskuntaryhmää ei tunneta.

Palkattuja metsä- ja uittotöitä 51-100 päivää vuodessa tehneillä miehillä (kausityöntekijät) nämä työt luonnollisesti vaativat suhteellisen pienen osan työvuodesta, yhteiskuntaryhmästä riippumatta keskimäärin n. 70 päivää eli neljänneksen työhön käytetystä ajasta. Näiden miesten tulotaso ei siten voi olla pääasiallisesti riippuvainen metsä- ja uittotöistä saadusta palkasta. Tämän ryhmän ajankäytössä huomattakoon ansiotyöpäivien suhteellisen pieni määrä, myös muilla kuin tilallisilla ja heidän perheenjäsenillään (n. 9 työkk. vuodessa). Eri viljelmäsuuruusluokkien ero on myös suhteellisen pieni, koska omiin töihin käytetyn ajan tehokkuus keskimäärin nousee viljelmän koon kasvaessa. Tässä suhteessa eivät noususuhdanteen vuosi 1950 ja suhdannehuipun vuosi 1961 näytä olennaisesti eroavan toisistaan. On kuitenkin muistettava, että henkilölukumäärä etenkin alle 2 peltotehtaan viljelmien ryhmässä on suuresti supistunut (taulukko 1/13) ja omalla tilalla käytetyn ajan tehokkuus kaikissa tilasuuruusluokissa sitä tietä noussut.

Palkattuja metsä- ja uittotöitä yli 100 päivää vuodessa tehneillä miehillä (ammattimaiset metsätyöntekijät) nämä työt näyttävät v. 1950 muodostaneen keskimäärin hyvin tärkeän ja v. 1961 selvästi pääasiallisen toiminta-alan. Muiden ansiotöiden merkitys niihin verrattuna oli suhteellisen pieni ja todennäköisesti vähenevä. Myös omien töiden merkitys ajankäytössä on supistunut yli 5 peltotehtaan luokkaa lukuunottamatta. Ansiotöiden kokonaismäärä on tässä ryhmässä selvästi suurempi (n. 10 kk/vuosi) kuin em. kausityöntekijöillä.

Ansiotyöpäivien vähyyteen voi muun ohessa olla syynä avoin työttömyys ja maatalousväestöllä omien töiden avulla peitetty työttömyys. Puuttumatta vielä tässä viimeksi mainittuun kysymykseen todettakoon, että maaseudun työvoiman tutkimuksessa v. 1961 todettiin nimenomaan metsätalouden palkkatyövoiman olleen erityisen altista työttömyydelle. Korkeasuhdanteesta

huolimatta tästä työvoimasta 44 % ilmoitti työttömyyden takia menettäneensä yli 5 työpäivää, noin 1/5 kaikista yli 24 työpäivää, siis kuukauden tai sitä enemmän. Tämä työttömyysalttius, joka osoittautui olevan suuri kaikilla kausielinkeinojen harjoittajilla ja yhtä suuri metsä- ja rakennustyömiehillä, selittää suuren osan tilattomien metsä- ja uittotöitä tehneiden miesten ansiotyöpäivien vähydestä. Todettakoon myös, että maaseudun miesten keskimääräinen työttömyysalttius em. tutkimuksen mukaan tasaisesti nousi vanhimmasta nuorimpaan ikäluokkaan.

2. TUTKIMUKSEN KÄSITTEET, TEHTÄVÄ JA TARKOITUS

21. Käsitteet¹⁾

Pyytäessään metsäntutkimuslaitosta suorittamaan tutkimuksen metsätyöntekijöiden vuosi-ansioista sosiaaliministeriö samalla viittasi Eduskunnan 2.6.1961 lausumaan toivomukseen metsä- ja uittotyöntekijäin ansiotason tutkimisesta ja sen vertaamisesta elinkustannusten muutoksiin ja muilla aloilla maksettaviin palkkoihin.

Sanoja ansiotaso ja vuosiansio käytetään monissa merkityksissä. Tässä tutkimuksessa käytetään mainittuja ja eräitä niihin liittyviä termejä tarkoittamaan seuraavia käsitteitä.

Ansio on toisen (ei kuitenkaan saman yrittäjäperheen) hyväksi tehdystä työstä (ansiotyöstä) saatu tulo. Tulo voi olla joko rahatuloa tai luontoistuloa (luontoisetuja), jonka raha-arvo on määritettävä.

Bruttoansioon sisältyy mahdollinen veronpidätys, lomakorvaukset, loma-ajan palkka ja erilaiset palkanlisät, myös työntekijän oman työvälineen (esim. moottorisahan, hevosen) käytöstä saama korvaus. Jollei toisin nimenomaan mainita, tarkoitetaan ansiolla tätä bruttoansiota.

Nimenomaan metsätyöntekijöillä työntekijän käyttämien omien tuotantovälineiden vuoksi eri metsätöistä saadut bruttoansiot eivät useinkaan ole vertailukelpoiset keskenään (esim. hevosajo, traktoriajo, hakkuutyö moottorisahalla, muu hakkuutyö) eivätkä toisten työntekijäryhmien saamaan bruttoansioon. Metsätyössä on myös työntekijän ravinnon ja vaatteiden kulu- tus poikkeuksellisen suuri. Lisäksi metsätyömies usein joutuu olemaan työmatkoilla. Täyteen vertailukelpoisuuteen ei voida päästä. Likimääräisen vertailukelpoisuuden saavuttamiseksi lasketaan seuraavat metsätyön nettoansiot.

Nettoansio on bruttoansio vähennettynä ansioiden hankkimisen kustannuksilla seuraavasti: Nettoansio hakkuutyössä moottorisahalla lasketaan siten, että ao. bruttoansiosta vähennetään

- poltto- ja voiteluaineista, varaosista, korjauksista ja huollosta moottorisahalla suoritettun ansiotyön aikana maksetut rahamenot
- ao. ansiotyön työmatkojen aiheuttamat rahassa maksetut matkustusmenot, ei kuitenkaan ravinto- eikä asuntomenoja työmatkalla.
- moottorisahalla suoritettussa hakkuutyössä (puutavaran valmistuksessa) saavutetusta nettoansiosta ei siis, jollei toisin nimenomaan mainita, vähennetä moottorisahan poisto- eikä korkokustannuksia, joita seuraavassa nimitetään moottorisahan pääomakustannuksiksi. Täten lasketun nettoansion lisäksi lasketaan kuitenkin vertailuja varten siitä selvästi erikseen mainiten myös moottorisahan lasketuilla pääomakustannuksilla vähennetty nettoansio.

Nettoansio ajotyössä hevosella lasketaan vähentämällä bruttoansiosta

- hevosella suoritettun ansiotyön aikana hevosen rehusta, vakuutuksesta, valjaiden, rekien ja muiden ajovälineiden kunnossapidosta ja hevosen lääkinnästä aiheutuneet rahamenot
- työntekijän työmatkamenot kuten edellä.

Hevostyön päivä- ja tuntiansio ei siis ole vertailukelpoinen toisten työläjien päivä- tai tuntiansioon.

Hevostyössä saavutetusta nettoansiosta ei tässä tutkimuksessa missään vaiheessa ole vähennetty hevosen poisto- eikä korkokustannuksia. Tämä johtuu siitä, että ns. hevosen osuutta

¹⁾ Pääaineisto on tätä tutkimusta varten metsätyömiehistä kerätty väestönäyte tuloksineen. Tukiaineisto on valtion metsien vakinaisista metsätyömiehistä koottu aineisto tuloksineen.

hevosajon nettoansiossa pidetään vuosituloon kuuluvana yrittäjätulon osana, vaikka sitä ei tässä voidakaan erottaa nettoansiosta.

Muussa työssä saavutetulla nettoansiolla tarkoitetaan bruttoansiota vähennettynä työntekijän matkamenoina kuten edellä. Edellä mainittua ryhmää lukuunottamatta tässä tutkimuksessa ei käsitellä työkoneella (auto, traktori) saavutettua ansiota.

Yrittäjätulo on yrittäjäperheen tai sen jäsenen yrityksessä tekemästä työstä ja yritykseen kiinnitetystä omasta omaisuudesta saama korvaus. Myöskin yrittäjätulo voi olla joko rahatulon tai luontoistulon muodossa.

Yrittäjätulosta ei ole voitu vähentää poisto- eikä oman pääoman korkokustannuksia. Sensijaan siitä on vähennetty velkojen korot.

Yrittäjäperheen koko yrittäjätulosta pyritään erottamaan sen perheenjäsenen osuus, jonka tulomuodostuksesta tässä tutkimuksessa on kysymys (ks. lukua 31.4). Näin ollen metsätyöntekijän yrittäjätuloon ei sisällytetä hänen vaimonsa eikä muiden 18 vuotta täyttäneiden perheenjäsenten osuutta yrityksen tulosta.

Tulo on nettoansio vähennettynä moottorisahan pääomakustannuksilla ja lisättynä yrittäjätulolla.

Työntekijän vuositulo on hänen kahdentoista peräkkäisen kalenterikuukauden kuluessa saama tulo.

Työntekijän vuosiansio on hänen kahdentoista peräkkäisen kuukauden aikana saama ansio. Työntekijän päiväansio tietyissä työssä tiettyinä ajanjaksona on ansioiden summa jaettuna asianomaisen tähän työhön käyttämien päivien lukumäärällä.

Tuntiansio on vastaavasti ansioiden summa jaettuna työhön käytettyjen työtuntien lukumäärällä.

Työntekijäryhmän vuositulotaso jonakin vuonna on työntekijäryhmän ao. vuoden vuosituloksen summa jaettuna työntekijöiden lukumäärällä. Vastaavasti lasketaan työntekijäryhmän vuosiansiotaso.

Työntekijäryhmän päiväansiotaso tiettyinä ajankohtana jossakin työssä on työntekijäryhmän ao. työssä saamiensa ansioiden summa jaettuna heidän siinä työssä tekemiensä työpäivien yhteismäärällä. Vastaavasti lasketaan työntekijäryhmän tuntiansiotaso.

Nimellisellä tulolla ja ansiolla tarkoitetaan ao. ajankohdan tuloja sellaisinaan.

Reaalitulolla ja -ansiolla tarkoitetaan jonkin tietyn (perus)vuoden rahanarvoon ns. vanhalla elinkustannusindeksillä ¹⁾ jakamalla muunnettua tuloa ja ansiota.

Metsä- ja uittotyöllä tarkoitetaan ruumiillista työtä metsätaloudessa ja uittossa.

Metsätalouden kausityömiehet ovat palkattuja metsä- ja uittotöitä 50-100 työpäivää vuoden aikana tekeviä miehiä.

Ammattimaiset metsätyömiehet ovat em. töitä yli 100 työpäivää vuodessa tekeviä miehiä.

Vakinaiset metsätyömiehet ovat sellaisia ammattimaisia metsätyömiehiä, joiden edellytetään työskentelevän saman metsänomistajan metsätaloudessa jatkuvasti samaan tapaan kuin teollisuuslaitoksen työvoima.

Hakkuumiehellä tarkoitetaan puutavaran hakkuuta ansiotyönään urakalla tekevää metsätyömiestä.

Moottorisahamiehellä tarkoitetaan hakkuumiestä, joka käyttää moottorisahaa.

Pokasahamiehellä tarkoitetaan hakkuumiestä, joka ei käytä moottorisahaa.

22. Tehtävä

Tutkimuksen tehtävä päätettiin metsätutkimuslaitoksessa asettaa siten, että se selvittäisi metsä- ja uittotyömiesten nykyisen vuositulotason ja samanaikaisesti myös heidän päivä- ja tuntiansiotasonsa metsä- ja uittotöissä.

Mahdollisuuksien mukaan tuli tutkia metsä- ja uittotyöntekijöiden reaalisen ansiotason kehitystä.

Tämän lisäksi tuli verrata saatuja tuloksia toisten palkansaajaryhmien ansiotasoon ja sen kehitykseen.

Koska vuositulon määrittämisen tarkoituksena oli todeta nimenomaan metsä- ja uittotöissä

1) Indeksien perusvuosi on 1938/39. Poikkeuksellisesti käytetään myös indeksiä, jonka perusvuosi on v. 1914.

saavutettujen ansioiden vaikutus metsä- ja uittotyöntekijöiden vuosiansioon ja vuosituloon, rajoitettiin vuositulotutkimus 18-64-vuotiaisiin Suomen maalaiskunnissa asuviin ammattimaisiin metsätyömiehiin.

Päivä- ja tuntiansiotutkimus sensijaan ulotettiin edellä mainittujen lisäksi käsittämään myös sellaiset 18-64-vuotiaat Suomen maalaiskunnissa asuvat kausityömiehet, jotka havaintovuoden kuluessa tekevät palkattuja metsä- ja uittotöitä yhteensä 51-100 työpäivää.

Tutkimuksen pääosa rajoitettiin siten koskemaan vähintään 51 päivää vuodessa palkattua metsä- ja uittotöitä tekevää 18-64-vuotiaista miespuolista väestöosaa, jonka suuruus v. 1961 oli n. 145 000 miestä. Näistä oli ammattimaisia metsätyömiehiä n. 90 000 miestä. Tutkimuksen laajentaminen näiden rajojen ulkopuolelle olisi johtanut sen yhä lähemmäs yleistä maaseudun työvoiman tulo- ja ansiotutkimusta ja tehnyt sen suorituksen mahdottomaksi käytettävissä olevassa ajassa. Tutkimuksen keskittäminen ammattimaiseen metsätyöväkeen edellä esitettyä enemmän olisi tuskin ollut eduskunnan toivomuksen mukaista.

Vuositulo-, päivä- ja tuntiansiomääritykset päätettiin mahdollisuuksien mukaan suorittaa havaintovuodelta 1.7.1962 - 30.6.1963, jota seuraavassa nimitetään vuodeksi 1962/63. Koska aineisto tämän havaintovuoden alkuosasta osin jäi epävarmaksi, päätettiin toisena havaintovuotena käyttää kalenterivuotta 1963.

3. TUTKIMUSMENETELMÄT

31. Pääaineisto

31.1. Näytteet

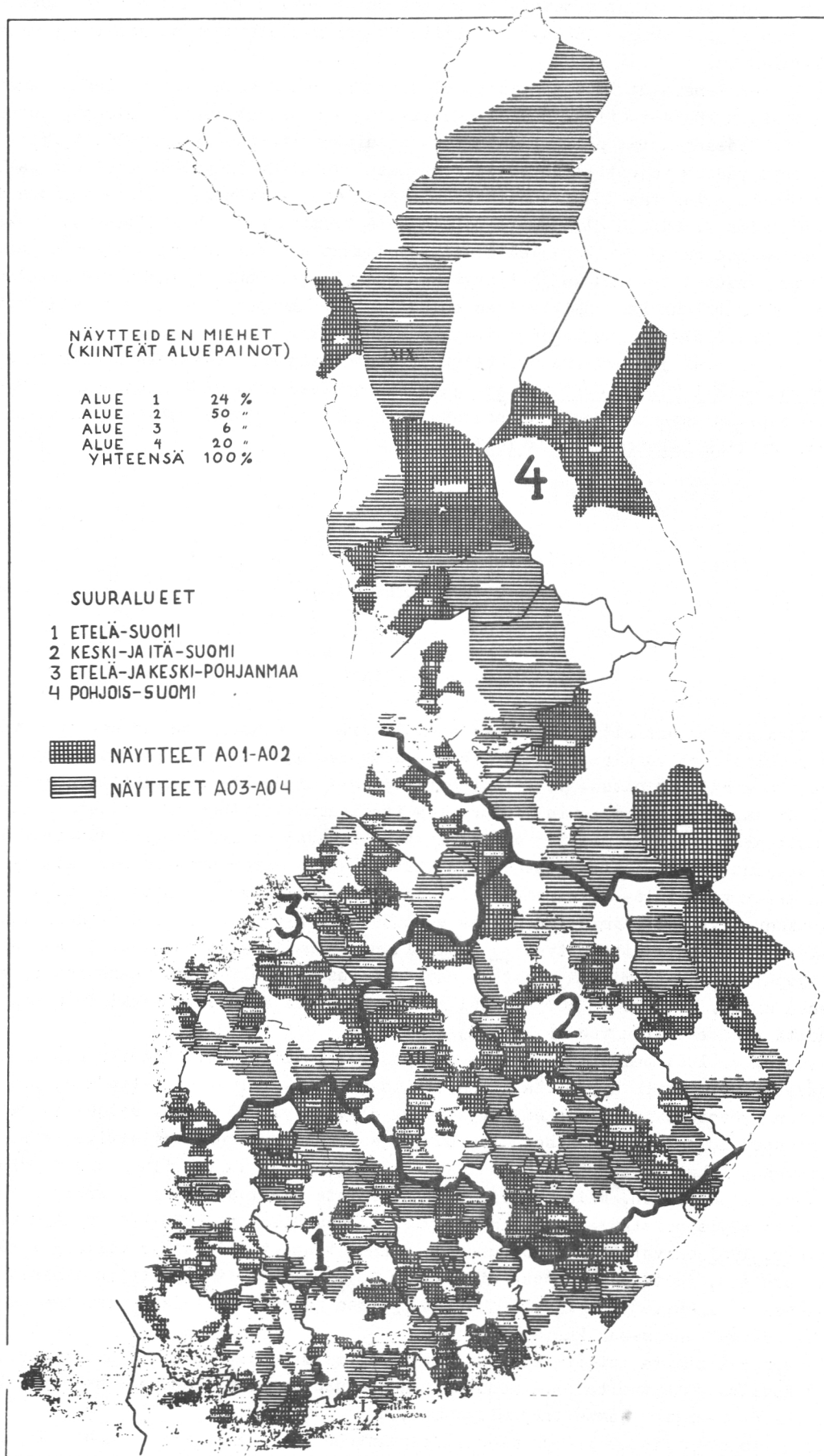
Tämän tutkimuksen ensisijaiseksi päämääräksi asetettiin määrittää metsä- ja uittotyöntekijöiden vuositulo ja vuosiansio. Näitä tietoja työnantajat harvoin voivat antaa. Sentähden pääaineisto kerättiin metsä- ja uittotyöntekijöistä arpomalla poimituilla näytteillä (otoksilla) siten, että näytteisiin joutuneilta itseltään välittömästi tiedusteltiin vuoden ajan kuukausittain ansioita, menoja ja ajankäyttöä. Lisäksi heiltä kertatiedustelulla määritettiin yrittäjätulo ja moottorisahan pääomakustannukset. Täten saatiin samoista työntekijöistä rinnakkain vuositulo- sekä päiväansio- ja tuntiansiotiedot, brutto ja netto.

Tutkimuksen näytteet poimittiin niistä v. 1899-1945 syntyneistä, maalaiskunnissa v. 1961 asuneista miehistä, jotka olivat v. 1961 aikana tehneet palkattuja metsä- tai uittotöitä yli 50 työpäivää. Näitä miehiä edustava näyte (perusotos) oli saatu maaseudun työvoiman tutkimuksessa siten, että n. 28 000 v. 1961 maalaiskunnissa asuneelta henkikirjoista arvotulta mieheltä tiedusteltiin vuoden 1961 ajankäyttöä.

Mainitusta, v. 1961 palkattuja metsä- ja uittotöitä yli 50 pv. tehneitä miehiä edustavasta näytteestä poimittiin arpomalla alanäytteitä (alaotoksia) siten, että maan maalaiskunnat asetettiin työvoimapiireittäin em. näytteessä olevien yli 50 päivää metsä- ja uittotöitä tehneiden miesten lukumäärän mukaiseen suuruusjärjestykseen, kunnat ositettiin tässä järjestyksessä 7 kunnan ryhmiin ja kustakin ryhmästä arvottiin yksi kunta siihen sisältyvine miehineen kuhunkin alaotokseen. Näin saatiin 7 rinnakkaista alaotosta, joista kukin oli itsenäinen edustava näyte niistä maalaiskunnissa v. 1961 asuneista v. 1899-1945 syntyneistä miehistä, jotka v. 1961 olivat oman ilmoituksensa mukaan tehneet mainittuja töitä yli 50 päivää. Näistä alaotoksista, joita seuraavassa nimitetään AO 1 - AO 7:ksi käytettiin tähän tutkimukseen taulukossa 1/31 esitetyt neljä. Ne kunnat, joissa näissä näytteissä olevat miehet asuivat v. 1962, näkyvät oheisessa kartassa.

Alaotosten rakennetta tutkittaessa todettiin, että mainitut näytteet hyvin edustavat ainakin seuraavilta tutkituilta ominaisuuksiltaan perusotosta: työpanoksen suuruus, ikärakenne, yhteiskuntaryhmitys, ammattiryhmitys ja aluejakautuma.

Alaotoksista otettiin AO 1 (301 miestä) käytäntöön 1.7.1962 alkaen, samoin AO 2:sta ne, joiden ansiotyöpanos metsä- ja uittotöissä oli v. 1961 ollut yli 100 päivää. Näin muodostu-



Kuva 3. Pääaineiston näytteisiin sisältyvät kunnat, tutkimuksen aluejako ja ansiovertailuissa käytetyt kiinteät aluepainot (metsätyömiesten aluejakautuma 1962/63).

Taulukko 1/31. Pääaineiston näytteet. Tilanne lokakuussa 1963 ³⁾.

	Näyte AO 1 + AO 2		Näyte AO 3 + AO 4		Yhteensä	
	Työpanos ¹⁾ v. 1961				miehiä	% ²⁾
	51-100 pv	100 + pv	51-100 pv	100 + pv		
	miehiä					
A. Koko näyte	118	389	115	414	1 036	100
Näistä						
- 65 vuotiaita.....	1	1	1	1	4	0
- todettu kuolleen.....	-	2	-	1	3	0
- työkyvyttömiä.....	2	10	10	20	42	4
- osoitetta ei saatu.....	1	5	-	12	18	2
B. 18-64 vuotiaita työkykyisiä tavattiin	114	371	104	380	969	100
Näistä						
- ei tee metsätöitä tai opiskelee	38	64	48	116	266	30
- sotaväessä.....	2	12	4	14	32	4
- ulkomailla.....	1	4	1	-	6	1
- muuten tilapäisesti työvoimaan kuulumattomia.....	1	3	-	1	4	0
- kieltäytynyt antamasta tietoja....	5	7	3	7	22	3
- luotettavia tietoja mahdoton saada	-	3	-	-	3	0
C. Tiedot saatiin.....	67	278	48	242	636	100
Aineistosta poistettiin, koska palkat- tuja metsä- ja uittotöitä oli alle 51 päivää.....	23	43	-	-	66	10
D. Aineistoon jäi.....	44	235	48	242	570	

1) Palkattuja metsä- ja uittotyöpäiviä v. 1961.

2) Prosentti on laskettu antamalla kaksinkertainen paino ryhmille työpanos 51 - 100 pv, koska niissä otantaosuus oli puolet toisten ryhmien otantaosuudesta.

3) Tässä ei ole poistettu kaikkia lokakuussa 1963 vielä aineistossa olleita, joiden työpanos havaintovuonna jää alle 51 päivän.

neelta näytteeltä (alunperin 507 miestä) kerättiin tiedot 30.6.1963 saakka. Vuoden 1963 alusta otettiin käytäntöön AO 3 sekä AO 4:stä jälleen ne, joiden työpanos mainituissa töissä oli v. 1961 ollut yli 100 päivää, yhteensä 529 miestä.

Käyttöön otetuista näytteistä jäivät lopullisen aineiston antajiksi vain ne miehet, jotka tekivät mainittuja töitä yli 50 päivää sekä v. 1961 että havaintovuotena 1.7.62 - 30.6.63 (AO 1 + AO 2) tai 1963 (AO 3 + AO 4). Koska vuositulon määrittäminen rajoitettiin niihin miehiin, jotka havaintovuonna tekivät mainittuja töitä yli 100 päivää, tuli tämä aineisto kerätyksi sellaisista miehistä, jotka sen lisäksi olivat v. 1961 tehneet näitä töitä yli 50 päivää.

Näytteisiin alunperin kuuluneista miehistä osa oli lakannut v. 1961 jälkeen tekemästä metsätöitä siirryttyään toiseen ammattiin. Osa ei muista syistä tehnyt näitä töitä havaintovuoden aikana ainakaan vaadittua määrää. Näiden, tutkimuksen piiriin kuulumattomien miesten irrottamiseksi näytteistä kysyttiin kaikilta näytteisiin joutuneilta havaintovuoden alussa: "Teettekö 1.7.1962 - 30.6.1963 välisenä aikana ansiotyötä metsätaloudessa tai uittossa?" Kieltävä vastaus tähän kysymykseen poisti asianomaisen näytteestä. Lisäksi havaintovuoden aikana ja sen päätyttyä näytteestä poistettiin niiden miesten aineisto, joiden todettiin havaintovuoden aikana tehneen mainittuja töitä alle 51 päivää. Taulukossa 1/31 verrataan näytteiden alkuperäistä suuruutta ja rakennetta aineistoon jääneisiin osiin.

Kadon osuus, eli näytteestä osoitteiden puuttumisen, kieltäytymisen ja tietojen epäluotettavuuden vuoksi pois jääneiden yhteinen osuus koko näytteestä oli niin pieni, n. 3 %, että tämän seikan mahdollinen vaikutus tutkimuksen tuloksiin on merkityksetön.

Työkykyisiksi todetuista 18-64-vuotiaista koehenkilöistä 30 % ilmoitti, etteivät he havaintovuoden aikana tee metsä- tai uittotöitä ansiotyönään joko sen tähden, että he olivat

vuoden 1961 jälkeen siirtyneet toiseen ammattiin tai olivat opiskelemissa. On mahdollista, että tämä "ammatin vaihtamisosuus" on tullut jossain määrin yliarvioituksi siten, että jotkut koehenkilöistä totuudenvastaisestikin ilmoittivat, etteivät havaintovuoden aikana tule tekemään metsä- tai uittotöitä. Näytteet kuitenkin osoittanevat, että huomattavan suuri osa palkattuja metsä- ja uittotöitä vuosittain tekevistä väestöstämme seuraavina vuosina luopuu tästä työstä. Tämä luopuminen on kuitenkin huomattavasti tavallisempaa kausityöntekijöillä kuin ammattimaisilla metsätyöntekijöillä.

31.2. Ansioiden, menojen ja ajankäytön tiedustelu

Pääaineiston näytteisiin AO 1 ja AO 2 kuuluvilta miehiltä tiedusteltiin havaintovuotena 1.7.62 - 30.6.63 erityisin lomakkein kuukausittain (1.7. - 30.9.62 väliseltä ajalta kuitenkin kertatiedustelulla) postitse bruttoansioita eri töissä, ansiotyön aiheuttamia menoja sekä ajankäyttöä.

Vuoden 1963 alusta otettiin käyttöön myös näytteet AO 3 ja AO 4 ja samalla ryhdyttiin tiedustelemaan myös ansiotyöhön käytettyjen työtuntien määriä.

Pääaineiston ns. normaalilomake näkyy oheisena.

Kun koehenkilö oli palauttanut lomakkeensa, se tarkastettiin ja merkittiin 3-luokkaisella luotettavuusmerkinnällä. Kolmanteen luokkaan joutuneiden lomakkeiden jäljennökset lähetettiin sosiaaliministeriön metsäpalkkaosaston ao. piirin tarkastajien henkilökohtaisella haastattelulla tarkistettaviksi. Samojen tarkastajien haastateltaviksi joutuivat myös ne koehenkilöt, jotka eivät kahden postitse suoritettun kehoituksen jälkeen palauttaneet lomakkeitaan. Sosiaaliministeriön tarkastajien palauttamat lomakkeet tarkastettiin uudelleen, tarvittaessa ne palautettiin tarkastajille täydennystiedusteluja varten. Metsäntutkimuslaitoksessa suoritettiin kuukausilomakkeen tarkastus aina ao. koehenkilön kaikkea aikaisempaa aineistoa apuna käyttäen. Tarvittaessa pyydettiin tarkastajia suorittamaan aineiston täydennyksiä useidenkin kuukausien ajalta mahdollisuuksien mukaan verokirjaa apuna käyttäen. Kun tarkastajien (10 metsänhoitajaa, 12 apulaistarkastajaa) lukumäärään verrattuna koehenkilöitä oli suhteellisen vähän (1.11.63 lähtien kuukausittain noin 60, sitä ennen ja v. 1963 elokuun jälkeen n. 30 tarkastajaa kohti) oli tarkastajilla tilaisuus suorittaa tiedustelut huolella. On huomattava, että haastateltaviksi täten tulivat edellä mainituista vain ne miehet, jotka heikoimmin vastasivat postitiedusteluihin.

31.3. Moottorisahan pääomakustannusten määrittäminen

Pääaineiston kuukausitiedustelussa saatiin tiedot työkoneiden käyttökustannuksista: ansiotyön aikana rahassa maksetuista polttoaine-, voiteluaine-, varaosa-, korjaus- ja huoltomenoista.

Moottorisahamiesten ansion hankkimisesta aiheutuneisiin kustannuksiin sisältyvät myös moottorisahan pääomakustannukset: poisto ja korko. Koska tarkoitukseen soveltuvaa tutkimusta ei ollut käytettävissä, määritettiin ne suorittamalla pääaineiston kaikki 322 moottorisahamiestä käsittänyt haastatteluin täydennetty postitiedustelu.

Moottorisahan keskimääräinen pääomakustannus/käyttöpäivä määritettiin vuoden 1962 käyttöpäivien määrän funktiona erikseen uutena ja käytettynä ostetuille sahoille (ks. kuva 5). Pääaineiston kunkin moottorisahamiehen moottorisahan pääomakustannus/käyttöpäivä määritettiin saatujen käyrien avulla. Jos sahaa oli käytetty (omat työt mukaan lukien) vähemmän kuin 76 päivää, merkittiin ao. miehen pääomakustannukseksi/käyttöpäivä kuitenkin käyttöpäivien määrästä riippumatta 75 päivän käyttömäärää vastaava, eli uutena ostetuilla sahoilla 3:20 mk ja käytettynä ostetuilla sahoilla 2:00 mk. Tämä johtui siitä, että moottorisahamiehen pääomakustannukset käyttöpäivää kohti ovat erittäin vaikeasti edes likimäärin määritettävissä, jos käyttöpäivien määrä on pieni.

N:o MAT/8096

4/AO 3 - AO 4

**METSÄ- JA UUTTOPYÖNTTEJÄIN
ANSIOTASOTUTKIMUS**

1982/1983

METSÄNTUTKIMUSLAITOS

Untienkat. 40 A, Helsinki
Puh. 61401

Tällä lomakkeella tiedustelomme toimin-
nassamme ja ansiotamme sekä ansioiden hanki-
misesta johdettua memojaanne kiittä-
mme puolella mainittuna kuukautena

Olkaa hyvä,
TÄYTTÄKÄÄ TAMÄ LOMAKE,
ja palauttaa se
viipymättä
Postimerkkejä ei tarvita

Meikäläinen, Matti Juhani
Martola
Kylänpää
06.25.08.06.03.1.02.23
40701.07.5.5.

Tässä lomakkeessa antamillamme tietoja käsittelemme ehdottoman luottamuksellisina

A. Vakiinisen asuntoni omistus (tähän kohtaan yksi rasti)

1. Asunto on oma (perheen) I

2. Asun vuokra-asunnossa

3. Asun alivuokralaisena

B. Vakiinisesa asunnossa asuvat (Aikuinen: yli 15-vuotias henkilö; lapsi: alle 15-vuotias henkilö)

1. Asunnossani asuu 3 aikuista

2. Asunnossani asuu 2 lasta

3. Siis yhteensä 5 henkeä

C. Vakiinisen asunon koko

1. Asuntoni huoneistoala 42 m². (Huoneistoala: laskettavan tilan pinta-ala seinien sisäpintaa myöten lasketuna. Samaan huoneistoon kuuluvat eri kerroksissa olevat alat lasketaan yhteen. Kylmää kuistia ja kylmää ullakkoa ei lasketa mukaan.)

2. Asunnossani on 2 huonetta. (Huoneluku: Asuinhuoneet ja keittiö, jotka ovat ikkunalla varustettuja ja kooltaan yli 7 m².)

Selityksiä ja huomautuksia:

Kävin kaupungeissa lääkärissä.

Muistitko varmasti sisällyttää ansiolihin myös työnantajan pidättämän veroennakon sekä moottorisahan, hevosen ja traktorin osuuden paljasta.

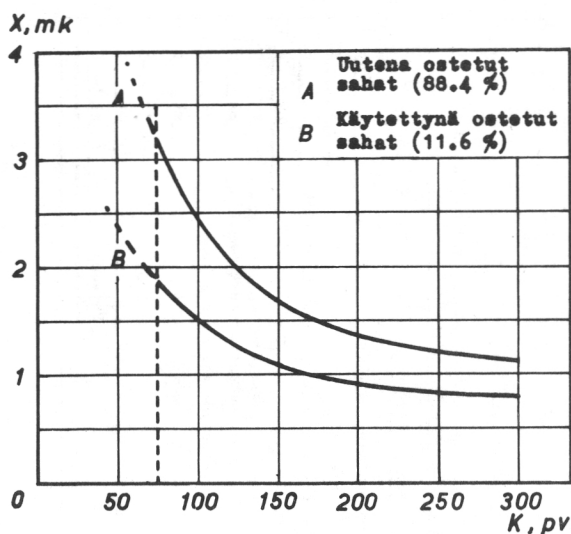
214-43/71.

Käsittelemme

Kuva 4. Pääaineiston normaallilomake.

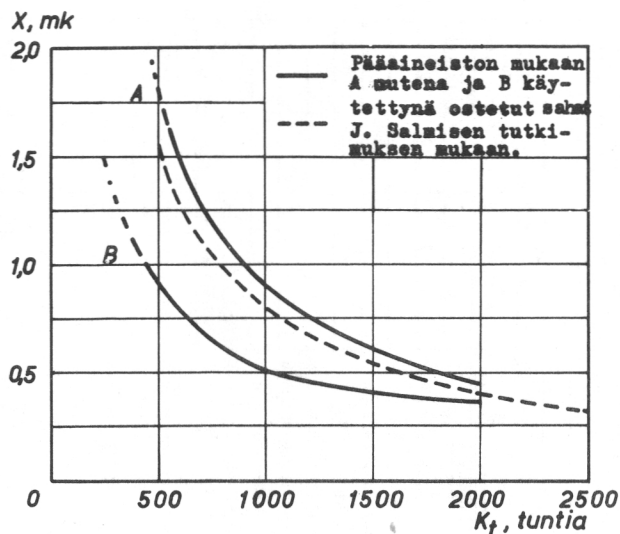
Kuluneen hankittuun aikaan ansioni (kaikkine lisineen, hevosen tai moottorisahan, oguus ja myös työnantajan pidättämä veroennako mukaan luettuna), niiden hankkimisesta joh-
tuneet menot (ilman päämaksustamuksia) sekä työpäiväni ja teholliset työtuntini oli-
vat seuraavat (merkät- ja pennit, päivien ja työtuntien lukumäärät so. ruutuihin, ei
siis rasteja).

A N S I O T M A R K K O I M A J A P E N N E I N Ä (H U U T I K U U S S A S A A - D U T I, A N S I O T P Ä I V Ä T J A T E H O L L I S E T T Y Ö T U N N I T .		H U U T I K U U S S A 1983	
		Ansioit	Teholli- isia työ- tunteja yhteensä
		mk	p
Puutarvan teko moottorisahalla	1 v	238:80	12
" " ilman moottorisahaa	1 o		94
Puutarvan ajo hevosella, ajajana/apumiehenä	2 v		
Muu ansiotyö " , ajajana/apumiehenä	2 o		
Puutarvan ajo traktorilla, ajajana/apumiehenä	3 v		
Muu ansiotyö " , ajajana/apumiehenä	3 o		
Puutarvan ajo autolla, ajajana/apumiehenä	4 v		
Muu ansiotyö " , ajajana/apumiehenä	4 o		
Muu metsä- ja uittotyö parkkuuta	5 v	80:40	6
Kaikki muu ansiotyö	5 o		42
TYÖ OMAN TAI PERHEEN MAATILAN HOITAMISSESSA, PÄIVÄ			5
KALASTUS, METSÄSTYS, PORONHOITO OMAN LUKUUN, PÄIVÄ	01		
MUU TYÖ OMAAN LUKUUN, PÄIVÄ, SELITYS:	02		
A I K A, J O T A E I K Ä Y T E T T Y T Y Ö H Ö N, P Ä I V Ä	03		
työmäärät	R 4		
koulu, opinnot, asevelvollisuus	R 5		
työttömyys	R 6		
hukkepäivät huonon sään takia	R 7		
lomapäivät	R 8		
sairauspäivät	R 9		
työpäivästä johtuneet poissaolopäivät	R 10		
muut syyt, selitys	R 11		1
Ruutuihin kirjoitettujen päivien summan tulee olla vähintään			24
M E N O T A N S I O N H A N K I M I S E S T A (H U U T I K U U S S A M A K S E T U T) :			
Moottorisahan, traktorin tai auton bensaini ja öljy			12 mk 50 p
" " " varosot			5 mk p
" " " huollon ja korjauksen rahamenot			mk p
Hevosen ostorehut ansiotyön aikana			mk p
" valjaiden ja ajovalineiden kunnossapidosta ansiotyön aika- na aiheutuneet menot			mk p
" lääkinästä ja vakuutuksesta ansiotyön aikana aiheutuneet			5 mk p
Työmäärärahamenot			mk p
			mk p
			mk p
Yhteensä			22 mk 50 p



Kuva 5. Pääaineiston moottorisahamiesten moottorisahan pääomakustannus/käyttöpäivä (X) vuotuisten käyttöpäivien määrän (K) mukaan.

Lähde: taulukko 2/31.



Kuva 6. Moottorisahan pääomakustannus/käyntitunti (X) käyttöiän (K_t) mukaan.

Lähteet: taulukko 2/31 sekä Salminen (1963).

Edellä esitettyä menettelytapaa sovelletettiin moottorisahan pääomakustannusten määrittämisessä mieskohtaisesti. Laskennan antamat tulokset ovat taulukossa 2/31. Lisäksi on tulosten avulla tarkistuksen vuoksi määritetty moottorisahan pääomakustannus/käyttötunti käyttöiän mukaan ja verrattu sitä Salmisen (1963) tulokseen (kuva 6). Tulokset ovat yhtäpitävät.

Taulukko 2/31. Pääaineiston moottorisahamiesten moottorisahan pääomakustannus/käyttöpäivä sekä käyttöaika. A = uutena, B = käytettynä ostetuilla sahoilla. (A = 88,4 % ja B = 11,6 % sahojen kokomäärästä) Lähteet: Salminen 1963 ja Sivonen 1963.

		Käyttöpäiviä vuodessa					Keskimäärin	
		25	75	125	175	250		
Pääomakustannus, mk	A	(8,00)	3,20	2,00	1,50	1,23	2,9	
Käyttöpäivä	B	(4,20)	2,00	1,26	1,00	0,84		
Käyttöikä, vuotta	A	4,5	3,7	3,6	3,3	2,9		
	B							
Käyttöikä, käyntituntia ¹⁾	A	225	555	900	1155	1450		
	B	145	435	725	1015	1450		
			A	B	A + B			
Pääomakustannus/käyttöpäivä keskimäärin ylärajoihin.....mk			2,29	1,53	2,21			
ilman ylärajoja...mk			.	.	noin 2,8			
Sahojen keskimääräinen ostohinta....mk			850	419	789			

Laskentaperusteita:

Kuoletuksen pääoma-arvo = sahan ostohinta - romuarvo. Romuarvo kaikilla sahoilla 69 mk (Salminen 1963). Korkopääoma = $\frac{1}{2}$ x (sahan ostohinta + romuarvo). Korkosadannes = 8 %. (Suurin osa uusista sahoista ostettu vähittäismaksulla).

1) Päivässä keskimäärin 2 käyntituntia (Salminen 1963).

31.4. Yrittäjätulon määrittäminen

Niiltä pääaineiston näytteiden AO 1 ja AO 2 koehenkilöiltä, yhteensä 189 miestä, jotka havaintovuoden 1962/63 aikana tekivät palkattua metsä- ja uittotyötä yhteensä yli 100 työpäivää, tuli määrittää vuositulo¹⁾. Kuukausilomakkeista saatavan vuosiansion lisäksi oli siis määritettävä myös mahdollinen yrittäjätulo. Yrittäjätuloa saattoi olla niillä koehenkilöillä, jotka olivat itse yrittäjiä (kahta kalastajaa lukuunottamatta he olivat pienen maatilan isäntiä) tai olivat yrittäjää avustavia hänen perheenjäseniään (tässä vain maanviljelijöiden poikia).

Vuoden 1962/63 vuositulotutkimukseen kuuluvien isäntien (yhteensä 72 miestä) yrittäjätulo määritettiin suorittamalla havaintovuoden 1962/63 päätyttyä (elo-syyskuussa 1963) joko kaisen henkilökohtainen haastattelu ns. vuositulolomaketta käyttäen. Tämän haastattelun tarkoituksena oli määrittää asianomaisen maatilayrityksen tulo vuodelta 1.7.62 - 30.6.63 siten, että maatilan todellisiin myyntituloihin (kasvinviljelystä saadut myyntitulot laskettiin kuitenkin normaalivuoden määrällä) lisättiin viljelijäperheen kotitaloudessaan käyttämien tilan tuotteiden raha-arvo (tuottajahinnoin) sekä rahana saadut tilan valtionavustukset. Summasta vähennettiin rahana tai (vieraalle työvoimalle) luontoisetuna suoritettut kustannukset maatilavelkojen korkoineen, mutta ilman oman pääoman korkoa ja veroja. Oman pääoman vähennyksiä tai lisäyksiä ei otettu laskelmissa huomioon, ei liioin poistoja. Pyrkimyksenä oli määrittää kertatiedustelulla sama liiketulos, jota maatalouskirjanpidossa nimitetään maataloustuloksi kuitenkin niin, että tässä luettiin mukaan sekä maa- että metsätalouden tulo (maatilan tulo) ja poistot jätettiin huomioonottamatta, koska niiden määrittäminen oli mahdoton suorittaa.

Näin määritetty koko maatilan tulo, johon siis sisältyi koko viljelijäperheen saama korvaus tilansa hyväksi tekemästä työstä sekä siihen sijoitetusta omasta pääomasta, jaettiin viljelijäperheen jäsenten kesken seuraavasti.

Isäntää ja emäntää tilan töissä yli 20 päivää avustaneen 18-64-vuotiaan perheenjäsenen osuus saatiin kertomalla hänen tilalla tekemiensä työpäivien lukumäärällä 12.08 mk jos hän oli mies, tai 9.60 mk jos hän oli nainen. Luvut ovat maataloustyöntekijöiden keskimääräisiä päiväansioita helmikuussa 1963 (Sosiaalinen aikakauskirja 1963).

Emännän osuus maatilan tulosta saatiin tiedustelemalla häneltä hänen työpäivänsä keskimääräistä rakennetta ja tätä kautta arvioimalla hänen tilan hyväksi tekemänsä työpanos miespäivissä. Naispäiviä miespäiviksi muunnettaessa käytettiin kerrointa 0.8. Emännälle laskettiin yhtä suuri osuus maatilan jäljelläolevasta tulosta kuin hänen työpanoksensa oli emännän ja isännän yhteenlasketusta maatilan hyväksi antamasta työpanoksesta.

Kun maatilan koko tulosta oli näin vähennetty mahdollisten avustavien perheenjäsenten ja emännän osuus, katsottiin jäljelläoleva osuus isännän yrittäjätuloksi vuodelta 1962/63.

Kahden näytteessä olevan kalastajan yrittäjätulo määritettiin vastaavasti.

Niiden koehenkilöiden yrittäjätulo, jotka olivat havaintovuoden aikana perheenjäsenenä avustaneet yrittäjää (isäntää) maatilan työssä, saatiin kertomalla koehenkilön tilan hyväksi tekemien työpäivien lukumäärällä em. maataloustyömiehen keskimääräinen päiväansio 12.08 mk.

Yrittäjätulon määrittämiseen kuuluvat haastattelut suoritti viisi sosiaaliministeriön piiritarkastajaa (metsänhoitajaa) ja yksi apulaistarkastaja. Laskentatyö suoritettiin metsäntutkimuslaitoksessa maatalouden taloudellisen tutkimuslaitoksen ohjeiden tukemana.

¹⁾ Lopullisiin vuositulolaskelmiin sisältyi näistä 179 miestä. Vuosituloaineistosta poistettiin 10 miestä sen perusteella, että he olivat asevelvollisuutta suorittamassa tai opiskelemassa yli 50 päivää tai tekivät ansiotyötä traktorilla tai autolla.

31.5. Tietojen tarkistus

Pääaineiston näytteistä saatujen ansio- ja työpanostietojen luotettavuuden varmistamiseksi suoritettiin jatkuvan tarkistusmenettelyn lisäksi kaikkien vuositulotutkimukseen kuuluvien miesten sekä kaikista koehenkilöistä poimitun kahden satunnaisnäytteen tietojen (ansiotietojen ja mahdollisuuksien mukaan myös ansiotyöpanoksen) perusteellinen tarkistus, joka käsitti ao. koehenkilön haastattelun; verokirjan tai sen puuttuessa verotoimiston arkiston tutkimisen sekä tarpeen vaatiessa työnantajan haastattelun. Työaikatietojen tarkistamiseen oli tässä tutkimuksessa vain vähän mahdollisuuksia.

Kaikkien vuositulotutkimukseen kuuluvien 189 miehen ansiot ja ansiotyöpäivät tarkasti mainitulla tavalla ne viisi sosiaaliministeriön piiritarkastajaa ja yksi apulaistarkastaja, jotka suorittivat yrittäjätuloaineiston keruun. Muista koehenkilöistä otetut kaksi satunnaisnäytettä tarkasti kaksi piiritarkastajaa ja kaksi apulaistarkastajaa.

Toisessa satunnaisnäytteessä suoritettiin saatujen tietojen tarkistus ajanjaksolta 1.7. - 31.12.62, toisessa näytteessä ajanjaksolta 1.7.62 - 30.4.63. Vuositulotutkimukseen tulevien miesten tarkistettut tiedot vietiin pääaineistoon. Kaikista koehenkilöistä otettujen tarkistusnäytteiden tarkistettujen ja tarkistamattomien tulosten osamääriä sensijaan käytettiin vain niiden korjausprosenttien laskentaan, joilla pääaineiston päiväansiotiedot on korjattava. Tulokseksi saatiin taulukon 3/31 osoittamat tarkistettujen ja tarkistamattomien tietojen suhdeluvut. Yksityistapauksissa ilmeni joitakin suuriakin muutoksia eri suuntiin, mutta keskimäärin erot olivat suhteellisen pieniä. Poikkeuksen muodosti työalajiryhmä "Kaikki muu ansiotyö", jossa luontoisetujen raha-arvon huomioonottaminen lisäsi tarkistusnäytteiden päiväansiotasoa yli 10 %:lla. Syynä tarkistusnäyte II:n näyte I:tä suurempiin muutosprosentteihin lienee etupäässä se, että näyte II:ssa suhteellisesti paljon pienempi näytteen osuus kuului vuositulotutkimukseen, jonka koehenkilöillä tarkistusnäytteen antama muutos merkittiin 0:ksi.

Taulukko 3/31. Tarkistusnäytteiden suuruus ja tulokset.

Työlaji	Tarkistusnäyte I Havaintoaika 1.7.-31.12.1962				Tarkistusnäyte II Havaintoaika 1.7.-30.4.1963			
	Näytteessä		Tarkistettu/tarkistamaton, prosenttia		Näytteessä		Tarkistettu/tarkistamaton, prosenttia	
	Miehiä ¹⁾	Työpäiviä	Päiväansiotaso, brutto	Päiväansiotaso, netto	Miehiä ¹⁾	Työpäiviä	Päiväansiotaso, brutto	Päiväansiotaso, netto
Puutavaran teko moottorihallalla.....	48	2694	100.8	100.9	21	868	106.0	105.1
" " ilman moottorisahaa..	23	634	104.5	104.3	10	326	108.7	108.6
Puutavaran ajo hevosella...	19	608	101.7	101.6	21	1064	95.7	99.1
Muu metsä- ja uittotyö.....	26	1094	100.4	100.5	35	734	100.6	100.6
Kaikki muu ansiotyö ilman hevosta tai työkonetta.....	48	2271	112.6	113.0	21	493	115.4	115.4

1) Samat miehet ovat tehneet useita työlajeja.
Miesten koko lukumäärä näytteissä: Tarkistusnäyte I yhteensä 95 miestä, joista vuositulomiehiä 51, tarkistusnäyte II yhteensä 61 miestä, joista vuositulomiehiä 10.

Koska tarkistusnäytteet arvottiin ja tutkittiin havaintovuoden kuluessa, tuli niihin myös sellaisia koehenkilöitä, joilla havaintovuoden päätyttyä osoittautui olevan vähemmän kuin 51 ansiotyöpäivää metsätaloudessa ja uitossa ja jotka eivät sisälly lopulliseen pääaineistoon, josta tulokset lasketaan. Siitä huolimatta tarkistusnäytteiden tuloksia käytetään tulosten korjauksiin sellaisenaan, koska tarkistusnäytteet ovat kokonaisinkin kooltaan niukkoja niiden sisäiseen vaihteluun verrattuna.

Työeläkelakien 1.7.1962 päivästä alullepanema työsuhderekisteri antaa tiettyjä mahdollisuuksia todeta, missä määrin tämän tutkimuksen koehenkilöiden ansioistaan metsäntutkimuslaitokseen antamat tiedot ovat yhtäpitäviä työnantajien työeläkekassoille antamien tietojen kanssa. Koehenkilöiltä tiedusteltiin työeläkekortin numeroa siihen saakka kunnes he työeläkekortin saatuaan ilmoittivat ao. numeron. Luettelo näistä numeroista annettiin Eläketurvakeskukselle, joka ajoi tietokoneella rekisteriotteen asianomaisista työntekijöistä. Metsäntutkimuslaitos laski tietokoneella ao. työntekijöiden itse metsäntutkimuslaitokseen tiedottamista ansioista muuntaen työsuhderekisterin tietoihin mahdollisimman vertailukelpoiset ansiosummat.

Koska eräät suurtyönantajat ovat oikeutettuja tilittämään työeläkemaksut suhteellisen hitaasti, voidaan toistaiseksi suorittaa vertailu vain ajanjaksolta 1.7. - 31.12.62. Tulos näkyy taulukosta 4/31.

Taulukko 4/31. Pääaineiston alaotoksien AO 1 ja AO 2 työeläkekortin (30.6.1963 mennessä) saaneiden miesten metsäntutkimuslaitokselle itse ilmoittamat (MAT) sekä heidän työnantajinsa LEL:n alaisille työeläkekassoille (ETK) ilmoittamat ansiot. Ansiot tarkoittavat ennakoveronpidätyksen alaisia ansioita ajalta 1.7.1962 - 31.12.1962. Lähteet: Työsuhderekisteri sekä pääaineisto.

Vertailu A: miehet, joilla ansiomerkintöjä molemmissa aineistoissa.

Ansioryhmä	ETK		MAT		miehiä
	mk	suhdeluku	mk	suhdeluku	
metsä- ja uittotyöt	158 255	100.o	196 216	124.o	.
muut ansiotyöt	48 795	100.o	72 813	149.2	.
ansiot yhteensä	207 050	100.o	269 029	129.9	219

Vertailu B: miehet, joilla ansiomerkintöjä molemmissa aineistoissa samoilta kuukausilta.

Ansioryhmä	ETK		MAT		miehiä
	mk	suhdeluku	mk	suhdeluku	
metsä- ja uittotyöt	56 831	100.o	60 873	107.1	.
muut ansiotyöt	22 495	100.o	19 223	85.4	.
ansiot yhteensä	79 326	100.o	80 096	101.o	43

Vertailussa A havaitaan huomattava ero ETK:n ja MAT:n palkkasummien välillä. Tämä ero johtune huomattavassa määrin suurtyönantajien (ns. perioditilittäjien) ajalla 1.9. - 31.12. 1962 maksamien palkkojen puuttumisesta työsuhderekisteristä. Muut kuin suurtyönantajat ovat rekisteriotteiden hankinta-ajankohtaan, elokuun 1963 loppuun mennessä, tehneet ilmoitukset maksamistaan palkoista.

Vertailussa B voidaan miesten ETK:n mukaisia palkkasummia vertailuun mukaan tulleiden

kuukausien osalta pitää lopullisina.

Molempien vertailujen tulos osoittaa, että ne pääaineiston alaotoksien AO 1 ja AO 2 miehet, jotka 30.6.1963 mennessä olivat saaneet työeläkekorttinsa, ovat ajanjaksolta 1.7.1963 - 31.12.1962 ilmoittaneet metsäntutkimuslaitokselle keskimäärin ainakin yhtä suuret, metsä- ja uittotöistä selvästi suuremmat, palkkasummat kuin heidän työnantajansa samalta ajalta IEL:n alaisille työeläkekassoille.

32. Tukiaineistot

32.1. Näytteet valtionmetsien vakinaisista metsätyömiehistä

Pääaineistosta saatavien vuosien 1962-63 vuosi- ja päiväansiotietojen tueksi ja tarkistukseksi kerättiin ansiotiedot metsähallituksen samassa hoitoalueessa koko vuoden 1962 metsätöissä olleista vakinaisista metsätyömiehistä. Tiedot koottiin näytteestä siten, että kaikista hoitoalueista arvottiin 1/3. Arvottujen hoitoalueitten kaikki vuoden 1962 henkilökortit (n. 18 000 kpl) koottiin metsäntutkimuslaitokseen ja näistä henkilökorteista pöimittiin ansio- ja työaikatiedot kaikista niistä v. 1962 18-64-vuotiaista miehistä, joiden henkilökortteihin merkittyihin tiliväleihin v. 1962 sisältyi yhteensä vähintään 330 kalenteripäivää ja jotka olivat tehneet pääasiassa metsätöitä. Aineistoon saatiin täten 153 metsähallituksen vakinaisista metsätyömiestä.

Vastaavasti pyydettiin vuoden 1962 henkilökorttitiedot jokaisesta metsäntutkimuslaitoksen kokeilualueiden palveluksessa v. 1962 olleesta vakinaisesta metsätyömiehestä. Tilivälien kalenteripäivien määrän vaatimus oli tässä tapauksessa kuitenkin 280 kalenteripäivää. Aineistoon saatiin 20 miestä, joilta hankittiin lisäksi ao. työnjohtajien suorittamin haastatteluin tiedot vuoden 1962 ajankäytöstä, yrittäjätulosta, ansion hankkimisesta aiheutuneista menoista sekä muilta työnantajilta kuin metsäntutkimuslaitokselta saaduista ansioista. Tästä aineistosta laskettiin mm. henkilökorttiin merkittyihin tiliväleihin sisältyvien kalenteripäivien ja ao. tiliväleissä tehtyjen työpäivien lukumäärien suhde.

Molemmista aineistoista laskettiin asianomaisten metsätyömiesten vuosiansio brutto- ja nettomääräisenä. Lisäksi laskettiin päiväansiot eri työlajeissa. Tällöin oletettiin, ettei metsähallituksen aineistoon kuuluvilla voimut olla keskimäärin ainakaan mainittavaa määrää ansioita muilta työnantajilta kuin ao. hoitoalueelta. Metsähallituksen aineiston tilinvälien kalenteripäivien lukumäärästä laskettiin työpäivien lukumäärä käyttämällä seuraavia muunkertoimia: puutavaran teko moottorisahalla 0.756, muu puutavaran teko 0.765, ajo hevosella 0.738, kaikki muu ansiotyö 0.762. Kertoimet perustuvat em. metsäntutkimuslaitoksen vakinaisista metsätyömiehistä koottuun aineistoon sekä Hakkaraisen (1956 ja 1957) ja Mäkelän (1962) tutkimuksiin ns. rokulipäivistä. Nettoansiota laskettaessa käytettiin osin metsäntutkimuslaitoksen aineistoa, osin pääaineiston tuloksia työn aiheuttamista menoista. Taulukko 1/32 osoittaa, että näin saadut aineistot hyvin kuvaavat saman työnantajan palveluksessa koko vuoden olevia metsätyöntekijöitä. Aineistojen yhdenmukaisuus vahvistaa olettamusta, että metsähallituksen aineistossakin likimäärin kaikki asianomaisten v. 1962 saamat ansiot tulivat huomioon otetuksi ja tilivälien työpäivien määrä keskimäärin oikein määritetyksi.

Tutkimus metsätyöntekijöiden vuosiansiotason (ja samalla vuositulotason) kehityksestä II maailmansodan jälkeen oli aineistojen ja niiden hankintamahdollisuuksienkin niukkuuden vuoksi perustettava pääosin metsähallituksen hoitoalueista ja metsäntutkimuslaitoksen kokeilualueista hankittuun aineistoon.

Tätä varten pyydettiin kaikkia metsäntutkimuslaitoksen kokeilualueita sekä niitä metsähallituksen neljää hoitoaluetta, joissa edellä mainitun aineiston mukaan oli eniten vakinaisia metsätyömiehiä v. 1962, lähettämään kaikkien niiden palveluksessa jonakin vuosi 1948-1961 olleiden vakinaisten metsätyömiesten henkilökortit kaskilta niiltä em. vuosilta, jolloin asianomaiset olivat olleet kokeilu- tai hoitoalueen vakinaisessa palveluksessa. Vakinaisen metsätyömiehen määritelmät olivat samat kuin v. 1962 aineistoja kerätettäessä.

Taulukko 1/32. Työvuoden rakenne vuonna 1962 metsähallituksen (A) ja metsäntutkimuslaitoksen (B) vakinaisilla metsätyömiehillä keskimäärin. Tukiaineiston perusteella laskettuja lukuja.

	Arkipäiviä/mies	
	A	B
Metsätyöt:		
puutavaran teko		
moottorisahalla.....	150,9	112,4
käsityökaluilla.....	56,3	74,1
puutavaran ajo		
hevosella.....	9,3	18,3
muu metsätyö.....	33,8	58,4
Muu ansiotyö.....	14,0	1,4
Ansiotyöt yhteensä.....	264,3	264,6
Omat työt yhteensä.....	13,4 ²⁾	16,4
Työpanos yhteensä.....	277,7	281,0
Muu arki-aika.....	23,3 ¹⁾	20,0
Arki-aika yhteensä.....	301,0	301,0

1) Tiliväleihin sisältyvät rokulipäivät

2) Tilivälien ulkopuolella olevia kalenteripäiviä keskimäärin 16.4 pv eli 13.4 arkipäivää, joita omat työt eivät voi ylittää.

Näin saatujen aineistojen miesten lukumäärät olivat seuraavat:

	1948	1949	1950	1951	1952	1953	1954	1955
Metsähallitus	-	-	3	2	11	13	14	28
Metsäntutkimuslaitos	10	13	12	15	19	20	20	21
	1956	1957	1958	1959	1960	1961	1962	
Metsähallitus	50	40	26	37	34	34	48	
Metsäntutkimuslaitos	21	21	26	21	24	16	20	

Aineistojen avulla määritettiin vakinaisten metsätyömiesten vuosiansiotason suhteellinen kehitys metsäntutkimuslaitoksen aineistosta v. 1948-1962, metsähallituksen aineistosta v. 1950-1962. Kehitystä kuvataan nettoansiotasoindeksillä.

Laskenta perustui henkilökorteista saatuihin tietoihin, joten vain asianomaisten miesten metsäntutkimuslaitokselta ja vastaavasti metsähallitukselta saamat ansiot tulivat huomioon otetuiksi. Keskimääräinen tilivälisumma (henkilökorttiin merkitty yhden kalenterivuoden tilivälien yhteenlaskettu aika) oli kuitenkin niin suuri (se vaihteli eri vuosina 48.5:stä 51.7 viikkoon), että muilta työnantajilta saatujen ansioiden osuuden vuosiansiosta täytyy jäädä hyvin vähäiseksi. Koska tulokseen vaikuttaa vain tämän osuuden vaihtelu, voitaneen tätä virhetekijää pitää merkityksettömänä. Tämän osuuden taannehtiva määrittäminen olisi ollut ylivoimaista.

Vuosiansiotason kehitystä kuvaavat indeksisarjat saatiin käyttämällä tavalliseen tapaan koko aineistosta laskettuja vuosiansiokeskiarvoja.

Vuosiansiotason (brutto) indeksejä laskettaessa käytettiin kunkin henkilön bruttoansiona henkilökortista laskettua bruttoansioiden summaa. Indeksien laskennan yhteydessä eliminointiin eri vuosien välisten tilivälisummien erot jakamalla kunkin vuoden keskimääräinen brutto-vuosiansio keskimääräisellä tilivälisummalla. Indeksiksi saatiin tällä tavoin kuvaamaan yhtä

pitkältä työssäoloajalta (oikeastaan työnantajien kirjoissaoloajalta) saatujen vuosiansioiden kehitystä.

Käsityökaluilla työskentelyajan menoja ei laskelmissa otettu huomioon. Tämä merkitsee, että niiden osuuden bruttoansiosta oletettiin pysyneen muuttumattomana.

Moottorisahalla hakkuun ansiaindeksiä laskettaessa otettiin huomioon moottorisahalla tehdyn työn määrän muutokset sekä moottorisahan käyttö- ja pääomakustannusten kehitys, joka esitettiin tulosten yhteydessä.

32.2. Muut tukiaineistot

Vakinaisista valtion metsätalouden metsätyömiehistä koottujen aineistojen lisäksi käytettiin tutkimuksessa seuraavia aikaisemmin julkaisemattomia aineistoja metsä- ja uittotyöntekijöiden vuosiansion kehityksen ja jossain määrin myös tason kuvaajina.

Ammattimaisten metsätyöntekijöiden ajankäyttö yhteiskuntaryhmittäin v. 1950 ja 1961 laskettiin maaseudun työvoiman tutkimusten alkuaineistosta. Näiden lukusarjojen avulla tehdään päätelmiä metsä- ja uittotyöntekijöiden vuositulon kehitykseen vaikuttaneista tekijöistä.

Suomen tähän asti heikot vuosi- ja kuukausiansiotilastot voivat aikanaan saada huomattavan vahvistuksen työsuhderekisteriin kertyvästä aineistosta. Eläketurvakeskus saattoi vielä tätä kirjoitettaessa kuitenkin antaa vain hyvin vähän käyttökelpoista tilastomateriaalia metsä- ja uittotyöntekijöiden ja muiden työntekijäryhmien kuukausiansioista.

4. TUTKIMUKSEN TULOKSET

41. Ammattimaisten metsätyömiesten vuositulotaso 1962/63

Pääaineiston tähänastisista tuloksista varmimpina voidaan pitää ammattimaisten metsätyömiesten vuositulotietoja, jotka esitetään taulukossa 1/41 yhteiskuntaryhmittäin.

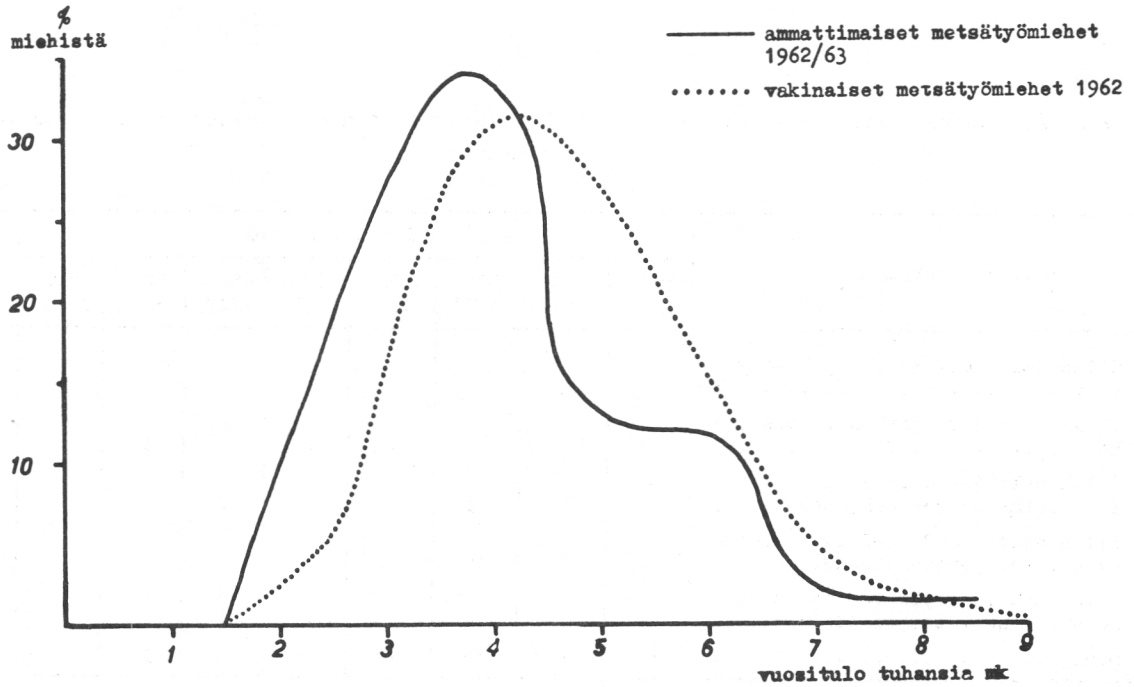
Ammattimaisten metsätyömiesten jakaantuminen vuosituloluokkiin näkyy taulukosta 2/41 ja kuvasta 7. Taulukot 3-6/41 osoittavat po. miesten jakautumisen ajankäytön rakenteen mukaan. Aineistosta voidaan päätellä seuraavaa:

1. Kaikkien ammattimaisten metsätyömiesten, joita on n. 90 000, vuositulo v. 1962/63 oli keskimäärin 4 078 mk¹⁾ 2), josta yrittäjätuloa 570 mk.
2. Yli 5 hehtaarin tilanhaltijoita lukuunottamatta vuositulo oli verrattain riippumaton siitä, oliko asianomaisella tila ja minkä kokoinen se oli.

Ammattimaisista metsätyömiehistä on pieni osa saman työnantajan palveluksessa ympäri vuoden olevia vakinaisia metsätyömiehiä. Tukiaineistoon kerättiin tiedot metsäntutkimuslaitoksen kokeilualueiden 20:stä ja metsähallituksen hoitoalueiden 153:sta vakinaisesta metsätyömiehestä vuodelta 1962. Näistä aineistoista saadut keskiarvot esitetään taulukossa 7/41. Metsäntutkimuslaitoksen aineistosta saatiin tarkistettut vuositulot samoin periaattein kuin pääaineistosta. Metsähallituksen aineistossa sensijaan ei ole tietoja niistä mahdollisista ansiotuloista, jotka näytteessä olevat miehet ovat ansainneet muilta kuin vakinaiselta työnantajaltaan, ei myöskään yrittäjätulosta. Aineiston laadun vuoksi nämä erät pakosta jäävät vaatimattomiksi (ks. lukua 32.1.).

1) Alustava keskiarvo=112 mk.

2) 51-100 päivää palkattua metsä- ja uittotyötä tehneillä miehillä vuositulo oli 4 041 mk.



Kuva 7. Pääaineiston ammattimaisten metsätyömiesten sekä tukiaineistojen vakinaisten metsätyömiesten jakaantuminen vuositulon suuruuden mukaan.

Taulukko 1/41. Ammattimaisten metsätyömiesten vuosiansio- ja vuositulotaso v. 1962/63 (1.7.1962 - 30.6.1963). Yhteiskuntaryhmittäin: Koko valtakunta. Pääaineiston näytteistä laskettuja keskiarvoja.³⁾

Yhteiskuntaryhmä	Brutto-ansio	Netto-ansio	Yrittäjän tulo	Moottorisahan pääomakustannus	Vuositulo-taso	Näytteessä		
	1	2	3	4	2+3-4	miehiä	paino ²⁾	
					mk/mies		mk/mies	
1. Tilan haltijat, joilla peltoa yli 5 ha	(3 811) ¹⁾	(3 499) ¹⁾	(2 347)	(38)	(5 808)	7	7	
2. Tilan haltijat, joilla peltoa 1-5 ha	3 829 ¹⁾	3 480 ¹⁾	819	124	4 175	48	51	
3. Tilan haltijaa alle 20 pv. tilalla avustaneet perheenjäsenet	4 785	4 402	77	198	4 289	10	10	
4. Tilan haltijaa 20-100 pv. tilalla avustaneet perheenjäsenet	3 408	3 166	581	133	3 614	23	25	
5. Tilan haltijaa yli 100 pv. tilalla avustaneet perheenjäsenet	2 566	2 313	1 667	97	3 883	15	17	
6. Muut	4 366	4 053	94	120	4 027	76	82	
Kaikki	3 941	3 629	570	121	4 078	179	192	

- 1) Jos traktorilla ansiotyötä tehneet luettaisiin mukaan, olisi ryhmässä 1 bruttoansio 4 380 mk, nettoansio 3 810 mk ja ryhmässä 2 vastaavasti 4 154 ja 3 735 mk.
- 2) Koska näytteellä AO 1 on tuloksissa kaksinkertainen paino, poikkeavat painoluvut näytteeseen sisältyvien miesten lukumääristä.
- 3) 51-100 päivää palkattua metsä- ja uittotyötä tehneille metsätyömiehillä vuositulo oli yhteiskuntaryhmittäin keskimäärin 1. 5 048 mk, 2. 3747 mk, 3. (4 205 mk), 4. 3 420 mk, 5. 3 797 mk, 6. 3 600 mk, kaikilla 4 041 mk. Näissä laskelmissa yrittäjätulo on arvioitu ammattimaista metsätyömiehistä saadun aineiston perusteella. Osa lukusarjojen yhdenmukaisuudesta johtuu laskentata-
vasta.

Taulukko 2/41. Pääaineiston ammattimaisten metsätyömiesten jakautuminen v. 1962/63 saadun vuositulon mukaan

miehiä

Yhteiskuntaryhmä	V u o s i t u l o m k								Yhteensä
	1500-2499	2500-3499	3500-4499	4500-5499	5500-6499	6500-7499	7500-8499	yli 8500	
1. Tilan haltijat, joilla peltoa yli 5 ha		3		1	2			1	7
2. Tilan haltijat, joilla peltoa 1-5 ha	2	13	17	9	6		1		48
3. Tilan haltijaa alle 20 pv. tilalla avustaneet perheenjäsenet	1	3	3	1		2			10
4. Tilan haltijaa 20-100 pv. tilalla avustaneet perheenjäsenet	3	8	10		2				23
5. Tilan haltijaa yli 100 pv. tilalla avustaneet perheenjäsenet	1	5	4	3	2				15
6. Muut	11	18	25	9	9	1	3		76
Kaikki	18	50	59	23	21	3	4	1	179

Taulukko 3/41. Pääaineiston ammattimaisten metsätyömiesten työvuoden keskimääräinen rakenne ja heidän huollettaviensa kulutusyksiköiden määrä v. 1962/63. Yhteiskuntaryhmittäin.

Yhteiskuntaryhmä	Työpäiviä yhteensä	Ansio-työpäiviä yhteensä	Ansio-työpäiviä metsä- ja uittotyössä	Oman työn päiviä 1)	Työstä poissa-olopäiviä yhteensä	Hukkapäivät työttömyyden, työmatkojen ja huonon sään vuoksi 6)	Kämpäpäiviä 2)	Kulutusyksiköitä 3)
	1	2 ⁴⁾	3 ⁵⁾	4 ⁶⁾	5	6 ⁷⁾	7 ⁸⁾	8
1. Tilan haltijat, joilla peltoa yli 5 ha	280	142	132	138	21	11	13	4.50
2. Tilan haltijat, joilla peltoa 1-5 ha	271	189	166	82	29	14	37	3.72
3. Tilan haltijaa alle 20 pv. tilalla avustaneet perheenjäsenet	246	239	208	7	56	27	105	1.39
4. Tilan haltijaa 20-100 pv. tilalla avustaneet perheenjäsenet	259	202	176	57	42	28	44	1.90
5. Tilan haltijaa yli 100 pv. tilalla avustaneet perheenjäsenet	276	134	125	142	24	11	18	1.31
6. Muut	252	236	201	16	49	28	68	2.59
Kaikki	261	207	180	54	40	22	52	2.69

- 1) Kaikki muut työhön käytetyt päivät paitsi ansiotyöpäivät. 2) Työmaa-asunnosta käsin tehdyt ansiotyöpäivät.
 3) Asianomainen itse mukaan luettuna. 4) Sisältyvät ryhmään 1.
 5) Sisältyvät ryhmään 2. 6) Sisältyvät ryhmään 1.
 7) Sisältyvät ryhmään 5. 8) Sisältyvät ryhmään 2.

Taulukko 4/41. Pääaineiston ammattimaisten metsätyömiesten jakaantuminen ajankäytön mukaan v. 1962/63

Päiviä v. 1962/63	Kaikki työpäivät yhteensä		Ansiotyö yhteensä		Palkattu metsä- ja uittotyö	
	miehiä	%	miehiä	%	miehiä	%
100 - 119	1	1	11	6	30	17
120 - 139			13	7	17	9
140 - 159			15	9	23	13
160 - 179	2	1	16	9	21	12
180 - 199	6	3	24	13	24	13
200 - 219	11	6	20	11	18	10
220 - 239	17	9	23	13	18	10
240 - 259	37	21	23	13	10	6
260 - 279	46	26	22	12	7	4
280 - 299	54	30	9	5	8	4
300 - 319	5	3	3	2	3	2
Yhteensä	179	100	179	100	179	100

Taulukko 5/41. Pääaineiston ammattimaisten metsätyömiesten jakautuminen ajankäytön mukaan v. 1962/63.

Päiviä v. 1962/63	Työ oman maa- tilan hoitamis- sessa		Kalastus, met- sästäys, poron- hoito omaan lu- kuun		Muu työ omaan lukuun		Työ omaan lu- kuun yhteen- sä		Muuhan kuin työhön käytet- ty aika, yh- teensä ¹⁾	
	1	2	3	4	5	6	7	8	9	10
	miehiä	%	miehiä	%	miehiä	%	miehiä	%	miehiä	%
0	38	21	136	76	168	93	32	18	2	1
1 - 14	27	15	38	21	9	5	29	16	35	20
15 - 29	22	12	4	2	1	1	21	11	43	24
30 - 44	14	8			1	1	15	8	32	18
45 - 59	16	9					12	7	26	14
60 - 74	9	5					9	5	12	7
75 - 89	10	6					14	8	12	7
90 - 104	10	6					10	6	8	4
105 - 119	9	5	1	1			9	5	6	3
120 - 134	6	3					8	4	2	1
135 - 149	8	4					7	4		
150 - 164	4	2					5	3		
165 - 179	5	3					7	4		
180 - 194	1	1					1	1	1	1
Yhteensä	179	100	179	100	179	100	179	100	179	100

1) Taulukon 6/41 ryhmät yhdessä

Taulukko 6/41. Pääaineiston ammattimaisten metsätyömiesten jakautuminen työstä poissaolopäivien määrän mukaan v. 1962/63.

Päiviä v. 1962/63	Työ- matkat		Koulu, opin- not, asevel- vollisuus		Työttö- myys		Hukkapäivät huonon sään takia		Loma- päivät		Sairaus- päivät		Tapaturmasta johtuneet poissaolo- päivät		Muut syyt	
	1.		2.		3.		4.		5.		6.		7.		8.	
	miehiä	%	miehiä	%	miehiä	%	miehiä	%	miehiä	%	miehiä	%	miehiä	%	miehiä	%
0	107	59	171	94	70	38	56	31	73	40	86	48	153	84	69	38
1 - 4	39	22	3	2	12	7	58	32	52	29	37	20	3	2	77	43
5 - 9	17	9	2	1	16	9	33	18	19	10	24	13	9	5	24	13
10 - 14	10	6	1	1	20	11	17	9	11	6	12	6	2	1	5	3
15 - 19	3	2			11	6	7	4	9	5	7	4	2	1	2	1
20 - 24	2	1	1	1	11	6	3	2	2	1	4	2	3	2	1	1
25 - 29	1	1			10	6	3	2	7	4	2	1	3	2	1	1
30 - 34					3	2	1	1	3	2			1	1		
35 - 39					6	3	1	1	1	1	3	2	1	1		
40 - 44			1	1	2	1			1	1						
45 - 49					6	3					1	1				
50 - 54					1	1					1	1				
55 - 59					2	1			1	1	1	1				
60 - 64					1	1										
65 - 69					3	2					1	1				
yli 70					5	3							2	1		
Yhteensä	179	100	179	100	179	100	179	100	179	100	179	100	179	100	179	100

Taulukko 7/41. Valtionmetsien vakinaisten metsätyömiesten vuositulo- ja vuosiansio v. 1962. Tukiaineis-
tojen perusteella.

	Metsähalli- tus	Metsäntutki- muslaitos
Bruttoansio/mies	5 483	5 099
Nettoansio/mies	5 028	4 786
Moottorisahan pääomakustannus/mies	202	166
Yrittäjätulo/mies	Ei tunnetta	190
Vuositulo/mies	(4 826)	4 810
Aineistossa	153	20
"	20	3
"	116	13
Miesten keski-ikä	39	45

Pääaineiston ja tukiaineiston vuositulokeskiarvot eivät sellaisinaan ole vertailukelpoiset, koska ne tarkoittavat eri tavoin maan eri alueisiin jakaantuneiden miesten tulotasoa ja koska palkkataso melkoisesti vaihtelee eri alueilla. Aluejakautumien erojen vaikutus voidaan poistaa siten, että tulo- ja ansiokeskiarvot lasketaan ensin alueittain ja senjälkeen painotetaan yhteen kiintein painoin. Kaikkissa seuraavissa vertailuissa käytetään tällaisena kiinteänä painotusjärjestelmänä pääaineiston (AO 1 + AO 2) miesten jakautumista alueisiin¹⁾. Näin menetellen ja olettaen ansiotason nousuksi vuodesta 1962 vuoteen 1962/63 pääaineiston perusteella 3.7 %, saadaan taulukossa 8/41 esitetyt luvut.

Taulukko 8/41. Ammattimaisten metsätyömiesten vuositulotason vertailu eräiden miespuolisten teollisuustyöntekijäryhmien vuosiansiotasoon. Vuosi 1962/63. Kiintein aluepainoin. Bruttoansiosta on vähennetty moottorisahan käytön rahamenot ja pääomakustannukset sekä hevosen käytön rahamenot niillä suoritetun ansiotyön ajalta.

	Vuosiansio		Vuositulo	
	mk		mk	Suhdeluku
1. Metalliteollisuuden miespuol.työntekijät	6 512		(6 512)	156
2. Puuteollisuuden miespuol.työntekijät	5 668		(5 668)	136
3. Ammattimaiset metsätyömiehet	3 595		4 165	100
4. Vakinaiset metsätyömiehet, metsähallitus	4 984		(4 984) ¹⁾	120
5. Vakinaiset metsätyömiehet, metsäntutkimuslaitos ..	5 150		5 340	128

¹⁾ Vain vakinaisen työnantajan maksamista palkoista saatiin tiedot.

Taulukkoon on lisäksi laskettu puuteollisuuden (saha-, vaneri- ja puutaloteollisuuden) ja metalliteollisuuden miespuolisten työntekijöiden vuosiansiotaso siten, että em. tavalla painotettu keskimääräinen tuntiansio (Sosiaalinen aikakauskirja) on kerrottu Teollisuustilaston perusteella arvioidulla vuoden työtuntien määrällä 2 107 lisätynä puuteollisuudessa 9.8 %:lla ja metalliteollisuudessa 9.6 %:lla palkallisten vuosilomien, arkipyhien, itsenäisyyspäivän ja sairausajan huomioonottamiseksi (prosentit ovat sosiaalisen tutkimustoimiston eri lähteiden avulla tekemiä arvioita). Näin lasketut teollisuustyöntekijöiden vuosiansiot kuvaavat lähinnä sellaisten työntekijöiden vuosiansiotasoa, jotka ovat saman työnantajan vakinaisessa palveluksessa läpi vuoden.

Koska teollisuustyöntekijöiden vuosiansiosta ei voida vähentää työn aiheuttamia matkameinoja, on ne laskettu myös metsätyöntekijöiden vuosiansio- ja vuositulokeskiarvoihin.

Tässä luvussa esitetyn perusteella voidaan tehdä mm. seuraavat johtopäätökset:

- Verrattaessa ammattimaisten metsätyömiesten keskimääräistä vuosituloa v. 1962/63 eräiden toisten miespuolisten työntekijäryhmien samoin aluepainoin laskettuun vuosituloon, saatiin tulokseksi seuraavat suhdeluvut. Ammattimaisten metsätyömiesten vuosituloa merkitään 100:lla.

Metalliteollisuuden työntekijät	156
Puuteollisuuden työntekijät	136
Vakinaiset metsätyömiehet, metsäntutkimuslaitos	128
Vakinaiset metsätyömiehet, metsähallitus	120
- Ammattimaisten metsätyömiesten vuositulon pienuuteen oli syynä mm.

¹⁾ Paikkakuntaluokkiin: I 10 %, II 8 %, III 18 % ja IV 64 %.
Talousalueriiniin: 1: 24 %, 2: 50 %, 3: 6 % ja 4: 20 %, ks. karttaa luvussa 31.1.

Yleinen vajaatyöllisyys (261 työpäivää vuodessa), joka johtuu ainakin seuraavista seikoista:

- yleensä lyhytaikaiset ja tilapäiset työsuhteet (62 %:lla työttömyyspäiviä, 69 %:lla hukkaan menneitä työpäiviä huonon sään takia)
- pitkistä työmatkoista (41 %:lla hukkaan menneitä työpäiviä työmatkojen vuoksi)
- suuresta tapaturmatiheydestä (16 %:lla hukkapäiviä tapaturman vuoksi)

Metsätöiden erikoislunne (urakatöitä), joka antaa työntekijälle verrattain suuren vapauden itse määrätä työsuorituksensa ajan ja määrän.

Yrittäjätulon pienuus omalla maatilalla tehtyä työpäivää kohti verrattuna ansiotyössä saatuun tuloon.

42. Päivänsiotos metsä- ja uittotöissä v. 1962/63

Pääaineiston näytteistä laskettiin päivänsiotos¹⁾ metsä- ja uittotöissä sekä eräissä muissa näytteiden koehenkilöiden tekemissä töissä. Tulokset esitetään taulukossa 1/42 tarkistusnäytteiden tuloksilla (taulukko 3/31) korjattuina.

Taulukko 1/42. Päivänsiotos metsä- ja uittotöissä ja eräissä muissa metsätyöntekijöiden tekemissä töissä v. 1962/63 puolivuositain ja työalajiryhmittäin, brutto ja netto, koko valtakunta. Pääaineiston näytteistä laskettuja ja tarkistusnäytteillä taulukon 3/31 avulla korjattuja lukuja.

Työalaji	Kaikki metsätyöntekijät								Ammattimaiset metsätyöntekijät	
	1.7-31.12.1962 ¹⁾		1.1.-30.6.1963 ²⁾		Koko vuosi ¹⁾ 1.7.1962-30.6.1963 ³⁾		1.7-30.9.1963 ⁴⁾		Koko vuosi 1.7.1962-30.6.1963 ⁵⁾	
	Brutto	Netto	Brutto	Netto	Brutto	Netto	Brutto	Netto	Brutto	Netto
1. Puutavaran valmistus moottorisahalla	18.5	16.1	21.1 ⁶⁾	18.3	19.6 ¹¹⁾	17.2	19.3	17.1	19.8	17.5
(Sama pääomakustannukset vähentäen).....	.	(14.3)	.	(16.5)	.	(15.4)	(15.8)
2. Puutavaran valmistus ilman moottorisahaa	13.7	13.4	13.8 ⁷⁾	13.6	13.6	13.3	13.2	13.1	13.1	12.8
3. Puutavaran ajo hevosella ..	26.3	22.4	30.3 ⁸⁾	27.5	30.9 ¹³⁾	26.9	32.4	27.4
4. Muu metsä- ja uittotyö ilman hevosta tai työkonetta.	18.8	18.0	17.8 ⁹⁾	17.3	18.6 ¹⁴⁾	18.0	18.8	17.7	18.8	18.2
5. Muu ansiotyö ilman hevosta tai työkonetta	16.2	15.8	18.8 ¹⁰⁾	18.3	17.4 ¹⁵⁾	17.0	17.1	16.6	15.2	14.7

1) Aineistossa vain näytteet AO 1 ja AO 2: 278 miestä.

3) Korjauksessa käytetty tarkistusnäyte I:tä.

5) Koko aineisto tarkistettu, 189 miestä.

7) Alustava keskiarvo ± 0.52 mk.

9) " " ± 0.41 mk.

11) " " ± 0.47 mk.

13) " " ± 1.26 mk.

15) " " ± 0.44 mk.

2) Aineistossa näytteet AO 1 - AO 4: 561 miestä.

4) Korjaamattomia ennakkotuloksia, aineistossa vain n. 85% näytteistä AO 3 ja AO 4 (yhteensä 283 miestä).

6) Alustava keskiarvo ± 0.43 mk.

8) " " ± 0.88 mk.

10) " " ± 0.40 mk.

12) " " ± 0.55 mk.

14) " " ± 0.48 mk.

1) Työalajin ansioiden summa jaettuna saman työalajin työpäivien summalla.

Taulukko 2/42. Metsätyömiesten v. 1962/63 tekemien palkattujen metsä- ja uittotyöpäivien jakaantuminen työlajeittain ja työpäivien keskimäärä niitä tehneillä miehillä. Lähde: pääaineisto. "Ammattimaiset" sisältyvät ryhmään "Kaikki" ja "Vakinaiset" sisältyvät ryhmään "Ammattimaiset".

Työlaji	Metsätyömiessryhmä					
	Kaikki		Ammattimaiset		Vakinaiset ¹⁾	
	Työpäiviä %	Työpäiviä/ mies	Työpäiviä %	Työpäiviä/ mies	Työpäiviä %	Työpäiviä/ mies
1. Puutavaran valmistus moottorisahalla.....	38	92	42	111	60	199
2. Puutavaran valmistus ilman moottorisahaa.....	14	57	13	67	22	113
3. Puutavaran ajo hevosella..	13	66	8	78	4	75
4. Muu metsä- ja uittotyö ilman hevosta tai työkonetta	35	67	37	79	14	62
Yhteensä %.....	100	•	100	•	100	•
tuhansia päiviä..	46	•	36	•	38	•

1) Metsähallitus

Taulukon 2/42 luvut osoittavat metsä- ja uittotöiden eri työlajien merkityksen kaikilla metsätyömiehillä ja heidän alaryhmällään ammattimaisilla metsätyömiehillä koko havaintovuonna 1962/63 sekä viimeksi mainittujen alaryhmällä vakinaisilla metsätyömiehillä v. 1962. Kaikissa tutkituissa työntekijäryhmissä on puutavaran moottorisahalla suoritettavalla hakkuulla suhteellisesti suurin osuus. Puutavaran hakkuulla ilman moottorisahaa, samoin puutavaran ajolla hevosella on pääaineiston työpäiväsummassa verrattain vähäinen osuus. Sensijaan vakinaisilla metsätyömiehillä oli v. 1962 vielä verrattain paljon puutavaran hakkuuta ilman moottorisahaa. Metsätöiden koneellistumisen jatkuessa koneistamaton puutavaran teko vähenee (taulukko 2/11).

Sosiaalinen tutkimustoimisto on julkaissut sosiaaliministeriön keräämästä aineistosta laskemiaan päivänsiokeskiarvoja eräissä metsätöissä (Sosiaalinen aikakauskirja 1963). Koska ne tasoltaan selvästi poikkeavat taulukon 1/42 luvuista ja koska ne ovat pääaineiston tuloksiin sellaisinaan hyvin huonosti vertailukelpoiset, tutkitaan näitä eroja seuraavassa.

Vuoden 1963 ensimmäiseltä puoliskolta, josta molemmissa tilastoissa on suurin aineisto, verrattiin sosiaaliministeriön kokoamaa aineistoa tämän tutkimuksen pääaineistoon siten, että ensiksi mainitussa lisättiin mieskohtaisiin päivänsiokeskiarvoihin vuosilomakorvaus ja laskettiin molempien aineistojen miesten suhteellinen jakautuminen päivänsiolo luokkiin. Näin luokitelluista aineistoista laskettiin painottamattomat keskiarvot. Koska pääaineistossa ei ole mahdollista suorittaa mieskohtaisia tulosten korjauksia, laskettiin em. pääaineiston korjaamattomasta keskiarvosta myös tarkistusnäytteellä korjattu (taulukko 3/31) keskiarvo. Jotta alueittaiset palkkatasoerot vaikuttaisivat tuloksiin mahdollisimman vähän, rajoitettiin vertailu maan eteläpuoliskoon¹⁾. Vertailun tulos esitetään taulukossa 3/42.

Vertailun tuloksiin vaikuttavat mm. seuraavat seikat:

- Sosiaaliministeriön aineisto on kerätty työmaänäytteestä, pääaineisto sensijaan suoraan väestöstä poi-

1) Pääaineistossa muut talousalueet, paitsi Pohjois-Pohjanmaa, Kainuu ja Lappi, Sosiaaliministeriön aineistossa muiden metsänhoitolautakuntien alueet paitsi Pohjois-Pohjanmaan, Kainuun, Lapin ja Koillis-Suomen.

mitusta näytteestä. Kokemus osoittaa, että yrityksistä tai työpaikoista on mahdoton saada koko asianomaisen työvoiman peittävä näyte, koska kaikkia työpaikkoja ja työsuhteita ei ole mahdollista luetteloida. Työpaikkänäytteessä ovat täten työntekijät sitä puutteellisemmin edustettuina, kuin pienemmissä ja tilapäisemmissä työpaikoissa he työskentelevät. On todennäköistä, että sosiaaliministeriön näytteet heikosti peittävät etenkin yksityismetsien hankintahakkuutyömailla työskentelevät työntekijät. Koska pääaineiston näyte suorana väestönnäytteenä mahdollisimman hyvin peittää kaikki työsuhteet, voi em. seikka suurentaa sosiaaliministeriön aineiston keskiarvoa etenkin hakkuussa ilman moottorisahaa.

- Työmaanäytteessä on yleensä parempi mahdollisuus määrittää työaika kuin työntekijältä itseltään kuukauden väliajoin kyselemällä, jolloin työmatkat ja säänpitopäivät ym. helposti sekaantuvat työpanokseen (vaikka ne kaikin keinoin yritettiin pitää siitä erossa), koska ne asianomaisen työntekijän kannalta katsoen useimmiten ovat ansion hankkimiseen käytettyä aikaa. Tämä seikka voi pienentää pääaineiston keskiarvoja.

- Sosiaaliministeriön aineisto on kerätty näytteisiin poimituilta työmailta kahtena tilivälinä: tammi-helmikuussa ja touko-kesäkuussa 1963. Sen tulokset tarkoittavat eri miesryhmien kahden verrattain lyhyen (noin kuukauden) ajanjakson aikana saavuttamia keskimääräisiä päiväansioita. Pääaineiston tässä kyseessä oleva osa sensijaan tarkoittaa näytteissä olleiden miesten koko ajanjakson 1.1. - 30.6.63 aikana keskimäärin saavuttamia päiväansioita. Tässä vertailussa mukaan luettujen miesten keskimääräinen työpanos ao. ajanjaksona ja ao. työajissa oli: moottorisahamiehillä 51 pv, kaarisahamiehillä 41 pv ja hevosajomiehillä 51 pv. Pääaineiston laskelmissa huomioonotettu miesten työaika oli siis keskimäärin noin kaksinkertainen sosiaaliministeriön aineistoon verrattuna. Se saattaa korottaa sosiaaliministeriön aineiston keskiarvoa mm. siitä syystä, että sosiaaliministeriön aineistossa keskitalven tukinhakkuiden suhteellisen korkealla ansiotasolla on suurempi ja kevään pinotavarahakkuilla pienempi vaikutus keskiarvoon kuin pääaineistossa.

- Vertailussa on edellytetty, että kaikki sosiaaliministeriön aineiston miehet ovat saaneet tutkitulta työajaltaan lomakorvauksen ja että kaikki pääaineiston miehet ovat ansioilmoituksissaan sisältäneet saamansa lomakorvaukset bruttoansioonsa työlajeittain keskimäärin oikein jaotellen. Mikään näistä edellytyksistä ei täysin pitäne paikkaansa. Tämän johdosta sosiaaliministeriön aineiston keskiarvo voi olla liian suuri ja pääaineiston keskiarvo liian pieni.

- Sosiaaliministeriön aineistoon otetaan "ainoastaan täysikuntoisten" miesten ansiotiedot. Tämä rajoitus on ainakin sanamuodoltaan jyrkempi kuin tämän tutkimuksen pääaineistossa käytetty rajoitus. Siinä karsittiin koehenkilöt näytteestä, jos he itse ilmoittivat työkykynsä olevan suuressa määrin vajaa, joissakin tapauksissa myös tarkastajien aloitteesta.

Taulukko 3/42. Keskimääräinen päiväansio (brutto) Etelä-Suomessa 1.1.-30.6.1963. Aineistojen vertailu.

	A. Sosiaaliministeriön aineisto mk/pv	B. Tämän tutkimuksen pääaineisto mk/pv	Suhdeluku A/B %
1. Puutavaran valmistus moottorisahalla	21.9	20.4 (19.3) ¹⁾	107 (113)
2. Puutavaran valmistus ilman moottorisahaa	16.6	13.4 (12.3) ¹⁾	124 (135)
3. Puutavaran ajo hevosella (ajomiehet)	35.2	28.5 (29.8) ¹⁾	123 (118)

¹⁾ Suluissa pääaineiston tulos ennen tarkistusnäytteellä suoritettua korjausta.

Koska sosiaalisen tutkimustoimiston julkaisemat keskiarvot ovat tietyissä työlajeissa niiden kausihuippuina lyhyen ajan kuluessa saavutettujen mieskohtaisten päiväansioiden painottamattomia keskiarvoja eivätkä ole tämän tutkimuksen käsitelmääritelmiä mukaisia työntekijän pitkän ajan kuluessa saavuttaman päiväansioon työaikaäärillä painotettuja keskiarvoja, käytetään seuraavassa tasovertailuun yksinomaan pääaineistosta laskettuja päiväansiotasolukuja. Kehitysvertailuihin, joissa tutkitaan yksinomaan ansiotason suhteellisia muutoksia ja joissa tason korkeudella siten on toisarvoinen merkitys, ovat Sosiaalisessa aikakauskirjassa julkaistut sekä Tilastollisen päätoimiston sen perusteella laskemat tilastot sensijaan parhaat käytettävissä olleet aineistot.

Tukiaineistosta lasketut valtionmetsien vakinaisten metsätyömiesten v. 1962 saavuttamat päiväansiot esitetään taulukossa 4/42.

Taulukko 4/42. Valtion metsien vakinaisten metsätyömiesten päiväansiotaso työlajeittain v. 1962. Lähde: tukiaineisto, A. metsähallitus, näytteestä laskettuja arviolukuja. B. metsäntutkimuslaitos, täysi aineisto.

Työlaaji		A ¹⁾	B ²⁾
1. Puutavaran teko moottorisahalla	Bruttoansio/pv.....mk	22.6	22.1
	Aineistossa.....miehiä	116	13
	Miesten keski-ikä.....vuotta	36	42
2. Puutavaran teko ilman moottorisahaa	Bruttoansio/pv.....mk	16.4	14.2
	Aineistossa.....miehiä	76	13
	Miesten keski-ikä.....vuotta	40	50
3. Puutavaran ajo hevosella	Bruttoansio/pv.....mk	29.9	(29.3)
	Aineistossa.....miehiä	19	3
	Miesten keski-ikä.....vuotta	38	46
4. Muu metsätyö	Bruttoansio/pv.....mk	18.2	16.7
	Aineistossa.....miehiä	83	16
	Miesten keski-ikä.....vuotta	40	47
5. Kaikki muu ansiotyö	Bruttoansio/pv.....mk	17.9	(14.2)
	Aineistossa.....miehiä	61	4
	Miesten keski-ikä.....vuotta	41	49

1) Aineistosta huomattava osa Pohjois-Suomesta.

2) Aineisto kokonaan Etelä-Suomesta.

Kun pyritään vertaamaan metsä- ja uittotöissä saavutettua päiväansiota muissa töissä saavutettuun päiväansioon, on lähimpänä keinona tutkittujen miesten itse metsä- ja uittotöissä saavuttamien päiväansiotasojen vertaaminen samojen miesten muissa töissä saavuttamaan ansiotasoon (traktorilla ja autolla suoritettut työt sekä muut kuin puutavaran hevosajotyö jätetään kuitenkin tämän tarkastelun ulkopuolelle).

Taulukossa 5/42 on samalla tavalla kuin luvussa 41 kiintein aluepainoin painottaen ja vuoden 1962 tasosta vuoden 1962/63 tasoon muuntaen laskettu mahdollisimman vertailukelpoiset tutkittujen metsätyöryhmien päiväansiokeskiarvot. Vertailu suoritetaan nettoansioin. Taulukosta voidaan tehdä mm. seuraavat päätelmät:

1. Tutkitut metsätyöntekijäryhmät, kaikki metsätyömiehet, näiden alaryhmä ammattimaiset metsätyömiehet ja sen alaryhmä vakinaiset metsätyömiehet, saavuttivat v. 1962/63 yleensä saman tai korkeamman päiväansiotason (netto) metsä- ja uittotöissä kuin muissa samojen miesten ilman hevosta tai työkonetta tekemissä töissä (= vertailuryhmä).

Taulukko 5/42. Metsätyömiessyöryhmien päivänsiötasojen (netto) vertailu. V. 1962/63, nettoansiöt. Alueittain kiintein painoin. "Ammattimaiset" sisältyvät ryhmään "Kaikki" ja "Vakinaiset" sisältyvät ryhmään "Ammattimaiset".

mk/pv.

	Metsätyömiessyöryhmä		
	Kaikki ¹⁾	Ammattimaiset	Vakinaiset ²⁾
1a. Puutavaran teko moottorisahalla	17.5	17.8	(20.2)
1b. Sama sekä käyttö- että pääomakustannukset vähentäen	15.6	16.0	(18.7)
2. Puutavaran teko ilman moottorisahaa	14.3	13.8	(15.6)
3. Puutavaran ajo hevosella	26.2 ³⁾	26.7 ³⁾	(27.1) ³⁾
4. Muu metsä- ja uittotyö ilman hevosta tai työkonetta	18.0	18.1	(16.3)
5. Muu ansiotyö ilman hevosta tai työkonetta	17.0	14.6	(18.1)

1) Luvut ovat taulukosta 1/42 tämän taulukon sarakkeen 2 perusteella arvioituja.

2) Luvut ovat v. 1962 keskiarvoista johdettuja kertomalla luvulla 1.037.

3) Lukuun sisältyy hevosen ja ajokustannusten poisto ja korko.

2. Selvänä poikkeuksena kaikilla miesryhmillä oli puutavaran teko ilman moottorisahaa, jossa ansiotasot jäi 5-15 % vertailuryhmän alapuolelle.
3. Poikkeuksen muodosti myös kaikilla metsätyömiehillä puutavaran teko moottorisahalla, jossa sahan pääomakustannusten huomioonottaminen laski nettoansion vertailuryhmän alapuolelle.
4. Vakinaisilla metsätyöntekijöillä myös ns. muu metsätyö, joka heillä on etupäässä aikapalkattua, jäi ansiotasoltaan vertailuryhmän alapuolelle.
5. Eri työntekijäryhmien samassa työajissa saavuttamat ansiöt yleensä suurenivat ryhmien ammattitottumuksen lisääntyessä, siis järjestyksessä kaikki, ammattimaiset ja vakinaiset metsätyömiehet.
6. Suhteellisesti kaikkein eniten suureni nettoansio¹⁾ puutavaran moottorisahalla hakkuussa, jossa se oli vakinaisilla metsätyömiehillä n. 20 % korkeampi kuin kaikilla metsätyömiehillä. Ammattitottumuksen lisääntymisen ohella siihen vaikuttaa myös työkonteen pääomakustannusten vähentyminen työpäivää kohti sen käytön tehostuessa (ks. taulukko 2/42).

Taulukossa 6/42 on metsätyömiessyöryhmien metsätyössä saavuttamaa päivänsiötasoa verrattu toisten työntekijäryhmien päivänsiötasoon. Metsätyömiessyöryhmien keskimääräinen päivänsiötaso kaikissa metsä- ja uittotöissä on saatu painottamalla taulukon 2/42 työmääräpainoin yhteen työlajit: puutavaran hakkuu moottorisahalla, sama ilman moottorisahaa sekä "muu metsä- ja uittotyö" taulukosta 5/42. Laskennassa on siis jätetty huomioonottamatta puutavaran hevosella ajo, koska sen päivänsiö ilman hevosta ja ajokalujen poisto- ja korkokustannusten vähennystä ei ole vertailukelpoinen. Ansiotasot on siis laskettu ns. jalkamiespäiville metsä- ja uittotöissä. Moottorisahalla saavutetusta bruttoansiosta on vähennetty koneen käyttömenot ja myös poisto- ja korkokustannukset. Muut ansiöt ovat bruttomääräisiä. Vertailu suoritettiin muuten samoin perustein kuin vuositulovertailu luvussa 41.

1) Tässä tarkoitetaan nettoansiota, jossa kaikki konekustannukset on vähennetty.

Taulukko 6/42. Metsätyömiessyöryhmien päiväansio- ja -tulotaso verrattuna eräiden toisten työntekijäryöryhmien päiväansiotasoon. V. 1962/63. Kiintein aluepainoin. Moottorisahan käyttömenot ja pääomakustannukset vähennetty. Lähde: pää- ja tukiaineistot, Sosiaalinen aikakauskirja sekä sosiaalisen tutkimustoimiston antamat tiedot.

	mk/pv.	suhdeluku
<u>1. Metsätyömiehet</u>		
Kaikki tutkitut, jalkamiespäivinä metsätöissä	16.8	99
Ammattimaiset, jalkamiespäivinä metsätöissä	17.0	100
- " - vuositulo/työpäivä	16.0	94
Vakinaiset ¹⁾ , jalkamiespäivinä metsätöissä	18.1	106
- " - ²⁾ vuositulo/työpäivä	19.0	112
<u>2. Valtion tie-, rata- ym. työt, suhteellisen raskaat sekatyöt, miesten urakka-ansiot</u>	17.9	105
Kaikki suhteellisen raskaat sekatyöt	16.4	96
<u>3. Teollisuuden työntekijät</u>		
Puuteollisuus, kaikki miehet, vuosiansio/työpäivä	20.2	119
Metalliteollisuus, kaikki miehet, vuosiansio/työpäivä	23.2	136
<u>4. Maatalouden työntekijät</u>		
Kaikki miehet ³⁾	13.1	77

1) Metsähallitus

2) Metsäntutkimuslaitos

3) Aluejakautumaa ei tunneta, joten aluepainotusta ei ole voitu tehdä ja lukujen vertailukelpoisuus on epävarma.

Tämän vertailun tuloksina esitetään seuraavat päätelmät:

7. Verrattaessa metsätyömiesten v. 1962/63 aikana keskimäärin saavuttamaa päiväansiota ja -tuloa eräiden toisten miespuolisten työntekijäryöryhmien samoin aluepainoin laskettuun päiväansioon saatiin tulokseksi seuraavat suhdeluvut, joissa ammattimaisten metsätyömiesten metsä- ja uittotöissä (ajotyötä lukuunottamatta) saavuttama päiväansio 17.0 mk/pv merkitään 100:lla.

Metalliteollisuuden työntekijät	136
Puuteollisuuden työntekijät	119
Vakinaiset metsätyömiehet, vuositulo/työpäivä	112
Vakinaiset metsätyömiehet, metsätyö	106
Valtion tie-, rata- ym. urakkatyöt	105
Ammattimaiset metsätyömiehet	100
Kaikki metsätyömiesten	99
Valtion tie-, rata- ym. kaikki suhteellisen raskaat sekatyöt .	96
Maatalouden työntekijät	77

43. Tuntiansiotaso metsä- ja uittotöissä v. 1963

Kun työaika metsätöissä ei yleensä rajoiteta, on työpäivä pituudeltaan suuresti vaihteleva ja vain karkea työajan mittayksikkö. Kun palkkatilastomme yleensä rakentuu tuntiansiokäsittteen pohjalle, olisi lähinnä pyrittävä tuntiansiovertailuun. Siinäkin, kuten päiväansiossa on vaikeutena metsätyön työajan määrittäminen, koska työnantaja vain poikkeustapauksessa pitää siitä kirjaa.

Pääaineiston kaikkien näytteiden miehiltä tiedusteltiin 1.1.1963 alkaen ansiotyöaikaa sekä työpäivinä että todella työhön käytettyinä työtunteina. Koehenkilöitä pyydettiin pitämään työtunneistaan ja ansioistaan samoin kuin työn aiheuttamista menoistaan kirjaa¹⁾. Monet noudattivat tätä kehoitusta, mutta siitä huolimatta työtuntien määrä useasti merkittiin kuu-kauden päätyttyä muistinvaraisesti. Sen tarkistamisen mahdollisuudet olivat vähäiset, koska se olisi vaatinut erityisesti tätä tarkoitusta varten työmaille järjestetyn työajan tarkkailun. Hakkarainen (1956 ja 1957) on mainitulla tavalla tutkinut metsätyömiesten työpäivän pituutta vuosina 1946-1954. Sen mukaan työpäivän pituus oli hakkuutyössä tammi-kesäkuussa keskimäärin 7.4 tuntia ja ajotyössä tammi-maaliskuussa keskimäärin 7.2 tuntia. Tässä tutkimuksessa (taulukko 1/43) saatiin hakkuutyössä sama tulos ja ajotyössä 7.5 t. Molemmat luvut ovat tammi-kesäkuun keskiarvoja.

Taulukko 1/43. Metsätyömiesten tuntiansiotaso, brutto ja netto, metsä- ja uittotöissä ja eräissä muissa metsätyöntekijöiden tekemissä töissä 1.1. - 30.9.63 työalajiryhmittäin. Kaikki pääaineiston työntekijät, koko valtakunta. Pääaineiston näytteistä laskettuja, tarkistusnäyttein korjattuja keskiarvoja. Lähde: Taulukko 1/42.

	1.1. - 30.6.63			1.7. - 30.9.63 ¹⁾		
	t/pv	Brutto-ansio mk/t	Netto-ansio mk/t	t/pv	Brutto-ansio mk/t	Netto-ansio mk/t
1. Puutavaran valmistus moottorisahalla... (Sama pääomakustannukset vähentäen)....	7.5	2.81	2.44	7.9	2.43	2.16
2. Puutavaran valmistus ilman moottorisahaa.....	7.1	1.94	1.92	7.9	1.67	1.66
3. Puutavaran ajo hevosella.....	7.5	4.04	3.67
4. Muu metsä- ja uittotyö ilman hevosta tai työkonetta.....	8.3	2.14	2.08	8.4	2.24	2.10
5. Muu ansiotyö ilman hevosta tai työkonetta.....	7.9	2.38	2.32	8.2	2.08	2.03

1) Korjaamattomia ennakkotuloksia.

Seuraavat tuntiansiotosvertailut on tehty samoin kuin päiväansiovertailut luvussa 42. Metsätyömiesten itse tekemien eri työalajien keskinäinen vertailu (taulukko 2/43 osoittaa:

1. Verrattaessa kaikkien metsätyömiesten vuoden 1963 ensi puoliskolla metsätöissä saavuttamaa tuntiansiotosoa (netto), samojen miesten muussa kuin metsä- ja uittotyössä saavuttamaan tuntiansiotosoon (netto) oli ansiotaso hakkuutyössä moottorisahalla 1 %, hakkuutyössä pokasahalla 11 % ja muussa metsä- ja uittotyössä 9 % alempi kuin vertailuryhmän tuntiansiotoso.

Metsätyömiesten ja toisten työntekijäryhmien tuntiansiotosojen vertailu on tehty bruttoansioin, kuitenkin moottorisahan käyttömenot ja pääomakustannukset vähentäen (taulukko 3/43). Vertailu on suoritettu metsätyömiesten kaikissa metsä- ja uittotöissä (ajotöitä lu-kuunottamatta) saavuttamaan keskimääräiseen tuntiansiotosoon (2.19 mk/t).

Vertailu osoittaa seuraavaa:

1) Tätä kirjanpitoa varten lähetettiin heille kalenterit.

Taulukko 2/43. Metsätyömiesten tuntiansiotasojen vertailu. Vuoden 1963 ensi puolisko, nettoansiot. Kiintein aluepainoin. Pääaineiston kaikkien miesten keskiarvot tarkistusnäyttein korjattuina.

	mk/t	suhdeluku	työtunteja %
1a. Puutavaran teko moottorisahalla.....	2.49 ¹⁾	110	31
1b. Sama pääomakustannukset vähentäen.....	2.25	99	•
2. Puutavaran teko ilman moottorisahaa.....	2.01	89	11
3. Puutavaran ajo hevosella.....	3.67 ²⁾	162	19
4. Muu metsä- ja uittotyö ilman hevosta tai työkonetta.....	2.07	91	38
5. Muu ansiotyö ilman hevosta tai työkonetta.....	2.27	<u>100</u>	20
Yhteensä.....%	•	•	100
tuhansia työtunteja	•	•	371

1) Lukuun sisältyy moottorisahan poisto ja korko.

2) Lukuun sisältyy hevosen poisto ja korko.

Taulukko 3/43. Metsätyömiesten tuntiansiotaso verrattuna eräiden toisten työntekijäryhmien tuntiansiotasoon. Vuoden 1963 alkupuolisko, kiintein aluepainoin, bruttoansiot, joista moottorisahan käyttömenot ja pääomakustannukset vähennetty.

	Tuntiansiotaso	
	mk/t	suhdeluku
1. Metsätyömiehet		
Puutavaran teko moottorisahalla	2.34	107
Puutavaran teko ilman moottorisahaa	2.04	93
Muu metsä- ja uittotyö ilman hevosta tai työkonetta	2.11	96
Em. ryhmät yhdessä (ns. jalkamiestyöt)	2.19	<u>100</u>
2. Valtion tie-, rata- ym. työt		
Urakka-ansiot suht. raskaissa sekatoissa	2.46	112
Kaikki suht. raskaat sekatyöt	2.14	98
3. Teollisuuden työntekijät		
Puuteollisuus, kaikki miehet	2.76	126
Metalliteollisuus, kaikki miehet	3.16	144
4. Maatalouden työntekijät		
Kaikki miehet	1.58 ¹⁾	72 ¹⁾

1) Aluepainotusta ei ole voitu suorittaa, joten luvun vertailukelpoisuus on epävarma

2. Verrattaessa metsätyömiesten v. 1963 ensi puoliskon aikana saavuttamaa tuntiansiota eräiden toisten miespuolisten työntekijäryhmien samoin aluepainoin laskettuun tuntiansioon saatiin tulokseksi seuraavat suhdeluvut, joissa kaikkien metsätyömiesten metsä- ja uittotöissä (ajotyötä lukuunottamatta) saavuttama tuntiansio 2.19 mk/t merkitään 100:lla.

Metalliteollisuuden työntekijät	144
Puuteollisuuden työntekijät	126
Valtion tie-, rata- ym. urakkatyöt	112
Valtion tie-, rata- ym. kaikki raskaat sekatyöt	98
Maatalouden työntekijät	72

44. Metsätyömiesten ansiotason kehitys

44.1. Vuodet 1921-1963

Asetetun tehtävän mukaan tuli tutkia myös metsä- ja uittotyömiesten reaalisen ansiotason kehitystä ja verrata sitä toisten palkansaaajaryhmien reaalisen ansiotason kehitykseen.

Jotta tutkimuskohteelle saataisiin riittävästi taustaa, on taulukossa 1/44 ja sen perusteella piirrettyssä kuvassa 8 tutkittu hakkuutyön päiväansion ja sahatyömiesten tuntiansion reaalista kehitystä 1920-luvun alusta lähtien indeksisarjoin, joissa vuosi 1926 on merkitty sadalla.

Reaaliansioiden laskemiseen on tässä ja seuraavassa käytetty elinkustannusindeksiä siitä huolimatta, että se tuskin voi kuvata yhtä hyvin sekä maaseutu- että kaupunkiväestöjen elinkustannusten kehitystä. Yhdenmukaisuuden vuoksi on kaikki aikasarjat laskettu reaalisiksi, joten ansiolla ja palkalla tarkoitetaan aina reaaliansiota ja -palkkaa.

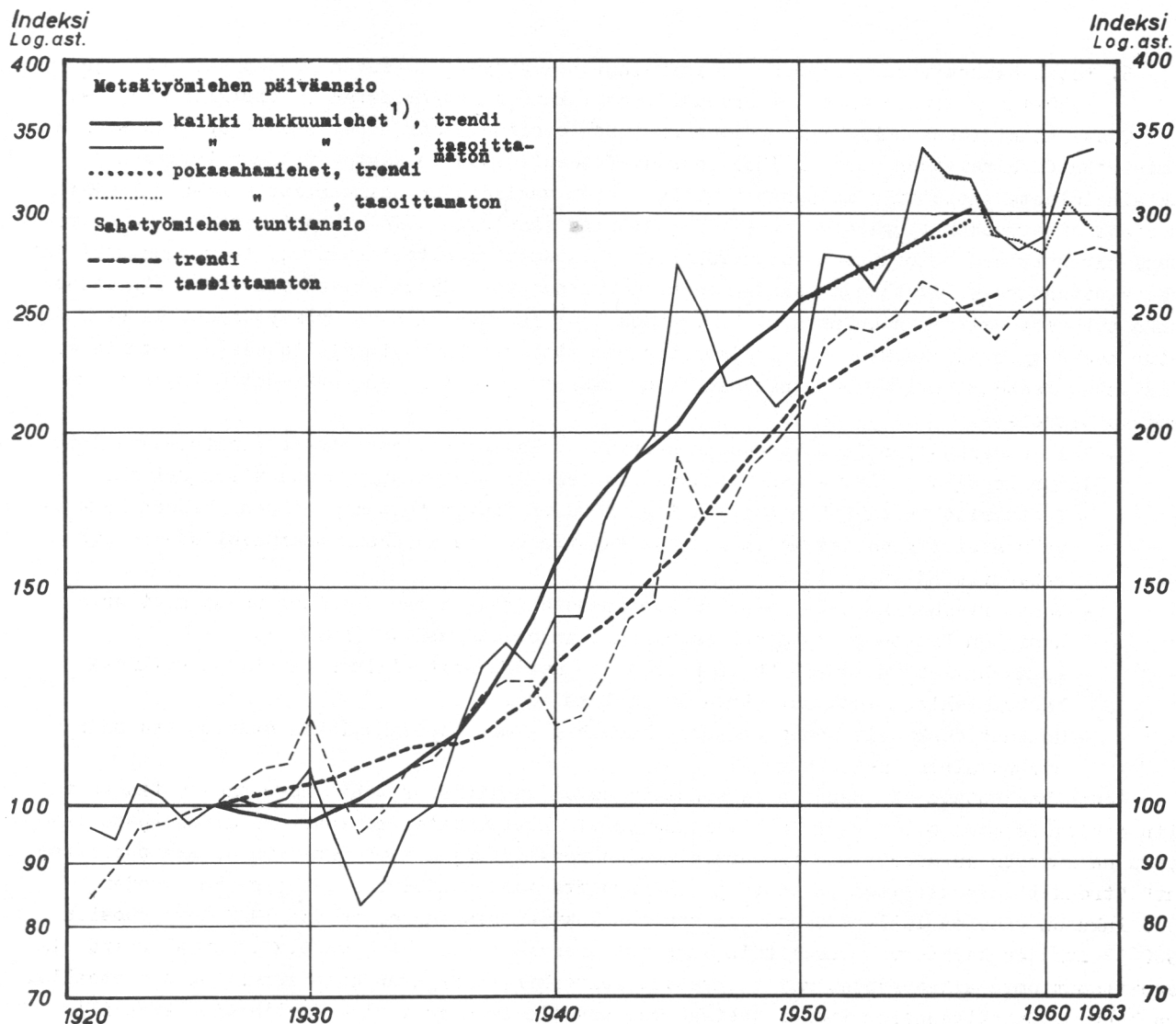
Jotta hakkuutyön päiväansion ja sahatyömiesten tuntiansion kehityksen suhteesta saataisiin numeroilla ilmaistu kuva, on seuraavaan asetelmaan (asetelma 1/44) laskettu suhdeluvut vuosista 1921-1962 siten, että hakkuutyön päiväansion indeksi (taulukosta 1/44 ja hakkuutyö pokasahalla vuodesta 1955 taulukosta 4/44) on jaettu sahatyömiesten tuntiansion indeksillä (taulukosta 1/44).

Asetelma 1/44. Hakkuumiesten päiväansion kehitys verrattuna sahatyömiesten tuntiansion kehitykseen. Tasoittamattomien ansioindeksien suhde (hakkuutyömies/sahatyömies) 1926 = 100.

Vuosi	Suhdeluku	Vuosi	Suhdeluku	Vuosi	Suhdeluku
1921	114	1935	92	1949	107
1922	106	1936	99	1950	106
1923	108	1937	106	1951	118
1924	104	1938	107	1952	114
1925	98	1939	102	1953	108
1926	100	1940	122	1954	113
1927	97	1941	120	1955	128
1928	93	1942	134	1956	(129) ¹⁾ 125 ²⁾
1929	94	1943	133	1957	(123) 128
1930	91	1944	126	1958	(126) 121
1931	90	1945	142	1959	(120) 112
1932	87	1946	144	1960	(117) 111
1933	88	1947	127	1961	(114) 120
1934	91	1948	118	1962	(115) 120
				1963	(115)
				I nelj.	

1) Hakkuutyö pokasahalla Sosiaalisen aikakauskirjan mukaan.

2) Kaikki hakkuutyö metsäntutkimuslaitoksen vakinaisilla hakkuumiehillä.



Kuva 8. Metsätyömiehen päiväansio ja sahatyömiehen tuntiansio. Elinkustannusindeksillä mitattujen reaaliarvojen 11 vuoden liukuvat keskiarvot (trendit) v. 1926 - 1958 sekä tasoittamattomat reaaliarvot v. 1921 - 1963 (I nelj.). Indeksi 1926 = 100.

Lähde: taulukko 1/44.

1) Moottorisahan käyttö- ja pääomakustannukset vähennetty.

Asetelmasta ja kuvan 8 tasoittamattomista aikasarjoista voidaan havaita seuraavaa:

1. Hakkuutyön päiväansio on v. 1921-1963 reaaliarvoltaan ollut huomattavasti suhdanneherkempi kuin sahatyömiesten tuntiansio. Se pyrki hakkuutyössä jyrkästi putoamaan laskusuhdanteessa ja vielä jyrkemmin nousemaan noususuhdanteessa.
2. Hakkuutyön päiväansio on siten noususuhdanteissa noussut nopeammin kuin sahatyömiesten tuntiansio. Laskusuhdanteissa hakkuutyön päiväansio on laskenut jyrkemmin kuin sahatyömiesten tuntiansio.
3. Vuodesta 1932 hakkuutyön päiväansio yksittäisiä poikkeuksia lukuunottamatta nousi nopeammin kuin sahatyömiesten tuntiansio aina vuoteen 1946, jolloin hakkuutyön reaalin päiväansio oli vuodesta 1926 noussut 148 % ja sahatyömiesten tuntiansio 72 %.
4. Toisen maailmansodan päättymisen jälkeen hakkuutyön päiväansio sahatyömiesten tuntiansioon verrattuna nousi hitaammin vuoteen 1950 saakka.
5. Kaiken hakkuutyön ja pokasahalla suoritetun hakkuutyön päiväansion kehityksessä on 1950-luvun puolivälistä lähtien ero, joka johtuu moottorisahojen käyttöön otosta. Kun kaiken hakkuutyön reaalin päiväansio 1960-luvun alussa nousi, jäi pokasahalla suoritetun hakkuutyön ansion nousu verrattain vähäiseksi.

6. Täten hakkuutyössä pokasahalla päiväansion kehitys 1950-luvun loppupuoliskolla ja 1960-luvun alussa on ollut epäedullisempi kuin sahatyömiesten tuntiansion kehitys.

Tässä aineistossa hakkuutyön päiväansiotasoa osoittava sarja perustuu etupäässä sosiaaliministeriön aineistoon vuoteen 1955 saakka. Vuodesta 1956 on käytetty tämän tutkimuksen tukiaineistosta laskettuja metsäntutkimuslaitoksen vakinaisten hakkuumiesten keskimääräisiä vuosiansioita vuoden työpäivien määrillä jaettuina (taulukko 3/44). Moottorisahalla suoritettussa hakkuutyössä on bruttoansiosta vähennetty lasketut moottorisahan käyttökustannukset ja pääomakustannukset. Kustannuslaskelma perustuu parhaaseen käytettävissä olleeseen aineistoon, jonka tulokset esitetään kuvassa 9. Taulukossa 1/44 ja kuvassa 8 on myös pokasahalla suoritettun hakkuutyön päiväansioindeksit laskettu samasta, metsäntutkimuslaitoksesta kootusta aineistosta. Asetelmaan 1/44 on sensijaan luvut laskettu sosiaalisen tutkimustoimiston julkaisemista tiedoista.

7. Kaiken hakkuutyön ja pokasahalla suoritettun hakkuutyön ansiotason kehityksessä 1950-luvun lopulla ja 1960-luvulla havaittava ero johtuu ainakin seuraavista syistä:

- Moottorisahan käyttöönotto kohottaa ainakin tietyn tottumisvaiheen jälkeen hakkuutyön ansiota, vaikka moottorisahan käyttömenot ja pääomakustannukset otetaankin vähennyksinä huomioon.
- Moottorisahan käyttö- ja pääomakustannusten reaaliarvo ja siten osuus moottorisahamiehen bruttoansiosta on pääsuunnaltaan ollut laskeva (kuva 9).
- Pokasahamiesten keski-ikä on noussut ja heidän suhteellinen osuutensa kaikista hakkuumiehistä laskenut (kuva 10 ja luku 12).
- Hakkuutyössä päiväansio on pokasahamiehillä moottorisahamiehiä suuremmassa määrin riippuvainen iästä (kuva 11).

Jotta hakkuutyön päiväansion ja sahatyömiesten tuntiansion kehityksen pääsuuntaa voitaisiin mahdollisimman hyvin verrata toisiinsa ja elinkustannusten nousuun, on aineistosta laskettu hakkuutyön ja sahatyömiesten ansiotasojen reaaliarvojen "suhdannevaihtelusta puhdistetut" "trendit". Laskennassa on käytetty yhdentoista vuoden liukuvia keskiarvoja (vuoden 1926 luku on vuosien 1921-31 tasoittamattomien lukujen keskiarvo, vuoden 1927 luku vuosien 1922-32 lukujen keskiarvo, jne.) Näin lasketut trendit päättyvät 5 vuotta ennen alkuperäisiä tasoittamattomia aikasarjoja, mutta kuvaavat kuitenkin kehityksen koko aineiston perusteella. Kun hakkuutyön päiväansion trendi jaetaan vastaavalla sahatyömiesten tuntiansion trendillä, saadaan seuraava asetelma:

Asetelma 2/44. Hakkuutyön päiväansion trendi verrattuna sahatyömiehen tuntiansion trendiin. (Hakkuutyön päiväansio/sahatyömiesten tuntiansio) 1926 = 100.

Vuosi	Suhdeluku	Vuosi	Suhdeluku	Vuosi	Suhdeluku
1926	100	1937	106	1948	123
1927	98	1938	110	1949	121
1928	96	1939	116	1950	121
1929	94	1940	121	1951	(119) ²⁾ 120 ¹⁾
1930	93	1941	126	1952	(119) 119
1931	94	1942	128	1953	(118) 119
1932	94	1943	129	1954	(118) 118
1933	95	1944	127	1955	(117) 118
1934	96	1945	127	1956	(118) 119
1935	99	1946	126	1957	(116) 119
1936	102	1947	125		

1) Metsäntutkimuslaitoksen kaikilla vakinaisilla hakkuumiehillä.

2) Metsäntutkimuslaitoksen vakinaisilla pokasahamiehillä.

Asetelmasta ja kuvasta 8 voidaan päätellä mm:

8. Toisen maailmansodan jälkeen hakkuutyön päiväansion yleiskehitys (trendin suhteellinen nousu) oli aluksi hitaampi kuin sahatyömiesten tuntiansion yleiskehitys. Molempien ansioiden kehitys on 1950- ja 1960-luvuilla ollut pääsuunnaltaan samanlainen.

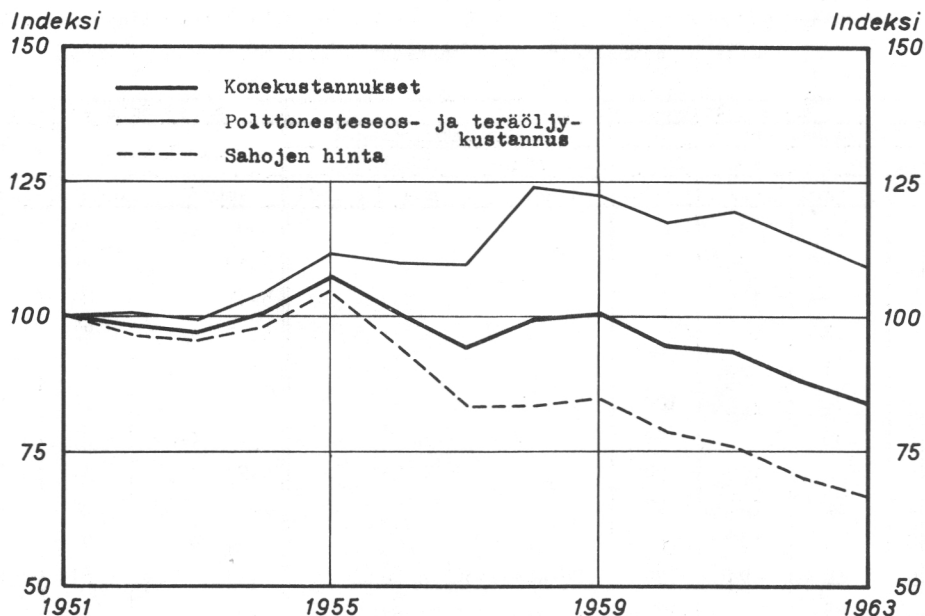
Taulukko 1/44. Metsätyömiehen ja sahatyömiehen ansiotason kehitysvertailu vv. 1921 - 1963. Reaali-indeksit laskettu vanhan elinkustannusindeksin (1914=100) avulla, trendit ovat 11 vuoden liukuvia keskiarvoja. Läheteet: L. Heikinheimo 1954 ja alaviitoissa mainitut.

Vuosi	Metsätyömiehen päiväansio							Sahatyömiehen tuntiansio				
	Pokasahamiehet				Kaikki hakkuumiehet			Nimellinen		Reaalinen		
	Nimellinen		Reaalinen		Nimellinen	Reaalinen						
	Vmk/pv	indeksi	indeksi	trendi	indeksi	indeksi	trendi	Vmk/t	indeksi	indeksi	trendi	
1921	30.9	77	96					5.03	3.37	73	84	
1-22	29.6	74	94					5.19		75	89	
-23	33.0	83	104					5.57		81	96	
-24	32.6	82	101					5.80	4.12	84	97	
-25	32.2	81	97						4.15	88	99	
-26	32.7	<u>82</u>	<u>100</u>	100					4.17	88	100	
-27	<u>33.8</u>	33.4	85	101	99				4.40	<u>93</u>	<u>104</u>	
-28		33.5	85	100	98			6.94	4.53	97	107	
-29		33.8	86	101	97			7.03	4.62	98	108	
1930		33.2	84	107	97			7.04	4.67	98	118	
-31		26.9	68	94	99			5.78		81	105	
-32		23.0	58	83	101			5.15		72	95	
-33		23.7	60	87	104			5.26		73	99	
-34		26.1	66	97	107			5.60		78	107	
-35		27.2	<u>69</u>	<u>100</u>	111			5.78		81	109	
-36	32.9	<u>30.8</u>	78	113	114			6.03		84	114	
-37	39.4		94	129	121			6.83		95	122	
-38	42.1		100	135	130			7.18		100	126	
-39	41.3		98	129	141			7.35		102	126	
1940	53.5		127	142	157			8.02		112	116	
-41	63.5		151	142	170			9.60		134	118	
-42	89.5		213	170	180			12.4		172	127	
-43	112		266	187	188			15.4		214	141	
-44	126		299	199	195			16.9		236	146	
-45	242		575	272	203			31.0		431	191	
-46	351		834	248	216			44.5		620	172	
-47	403		957	219	228			57.7		804	172	
-48	552		<u>1310</u>	<u>222</u>	236			85.3		1190	188	
-49	<u>530</u>	529	1260	210	245			90.4		1260	196	
1950		626	1490	219	257			109		1510	207	
-51		929	2210	278	261			144		2010	235	
-52	<u>1)</u>	964	<u>2290</u>	<u>277</u>	268			268		155	2160	
-53		918	2190	281	274			275		155	2160	
-54		917	2320	281	280			280		<u>158</u>	2200	
-55	1127		<u>2690</u> ²⁾	<u>338</u>	286			287		162 ai-	2260	
-56	<u>1249</u>		2980	323	294			297		178 neisto	2480	
-57			3340	320	296			303		193 sama	2690	
-58			3200	289						203	2830	
-59			3310	286						216	3010	
1960			3330	279						230	3210	
-61			3720	306						252	3510	
-62			3700	291						267	3720	
-63	(I-II neljännes)									272	3790	

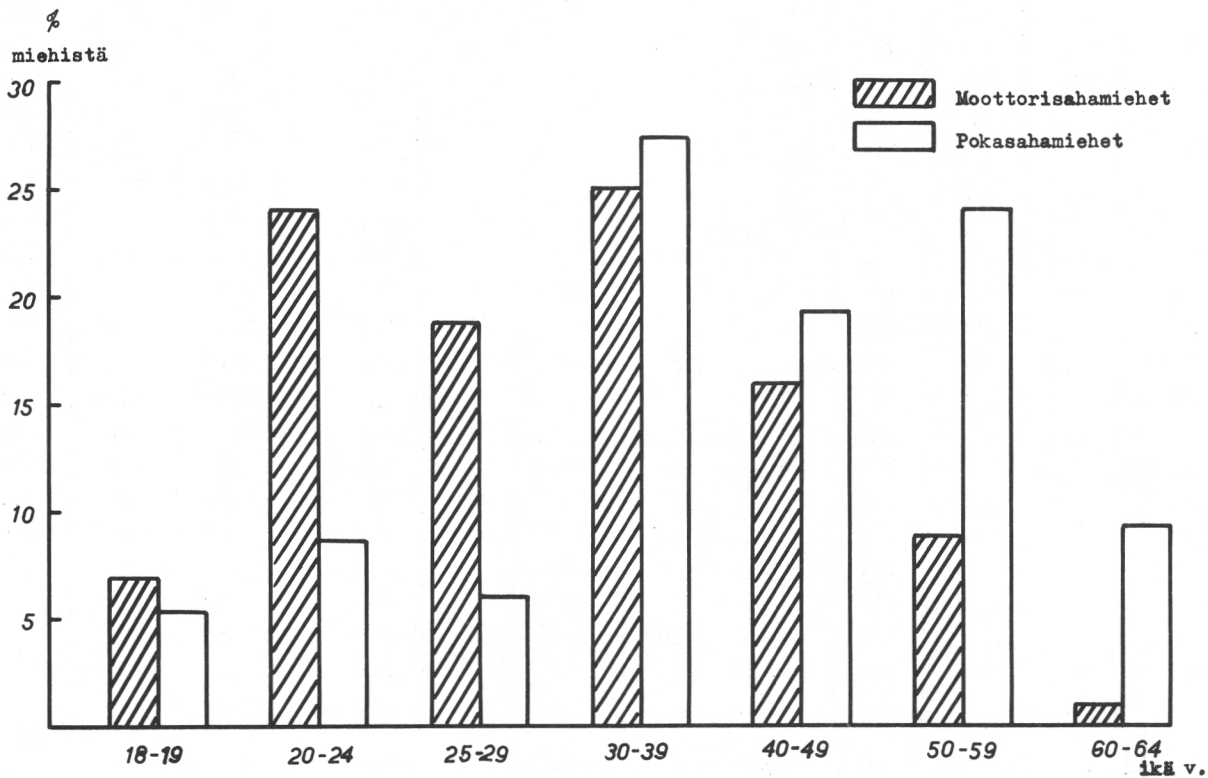
1) Sos.min. tilasto; käsityökaluilla työskentelevän hakkuumiehen päiväansio urakkatöissä.

2) Sarjaa jatkettu metsäntutkimuslaitoksen vakinaisten pokasahalla työskentelevien hakkuumiesten nimellisellä nettoansioindeksillä (vrt. taulukkoon 3/44).

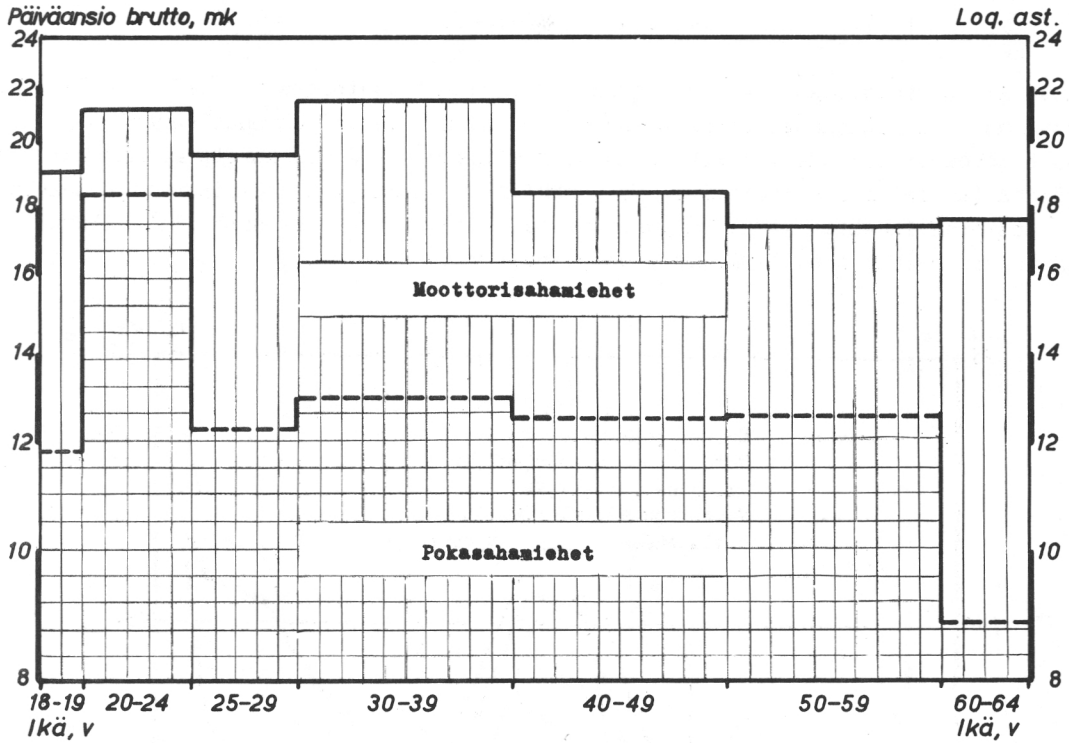
3) Sarjaa jatkettu metsäntutkimuslaitoksen kaikkien vakinaisten hakkuumiesten nimellisellä nettoansioindeksillä (vrt. taulukkoon 3/44).



Kuva 9. Konekustannusten reaalin kehitys hakkuutyössä moottorisahalla (polttonesteseos- ja terävoitelukustannusten sekä sahojen hinnan kehityksen perusteella kiintein painoin käyttöpäivää kohden laskettuna) v. 1951-1963. Indeksi 1951 = 100. Lähde: Sivonen 1963.



Kuva 10. Hakkuutyömiesten suhteellinen ikäjakauminen vuoden 1963 ensi puolisko moottorisahalla ja pokasahalla. Lähde: Pääaineisto.



Kuva 11. Päiviansio ikäluokittain hakuutyössä moottorisahalla ja pokasahalla.
V. 1963 ensi puolisko. Lähde: pääaineisto.

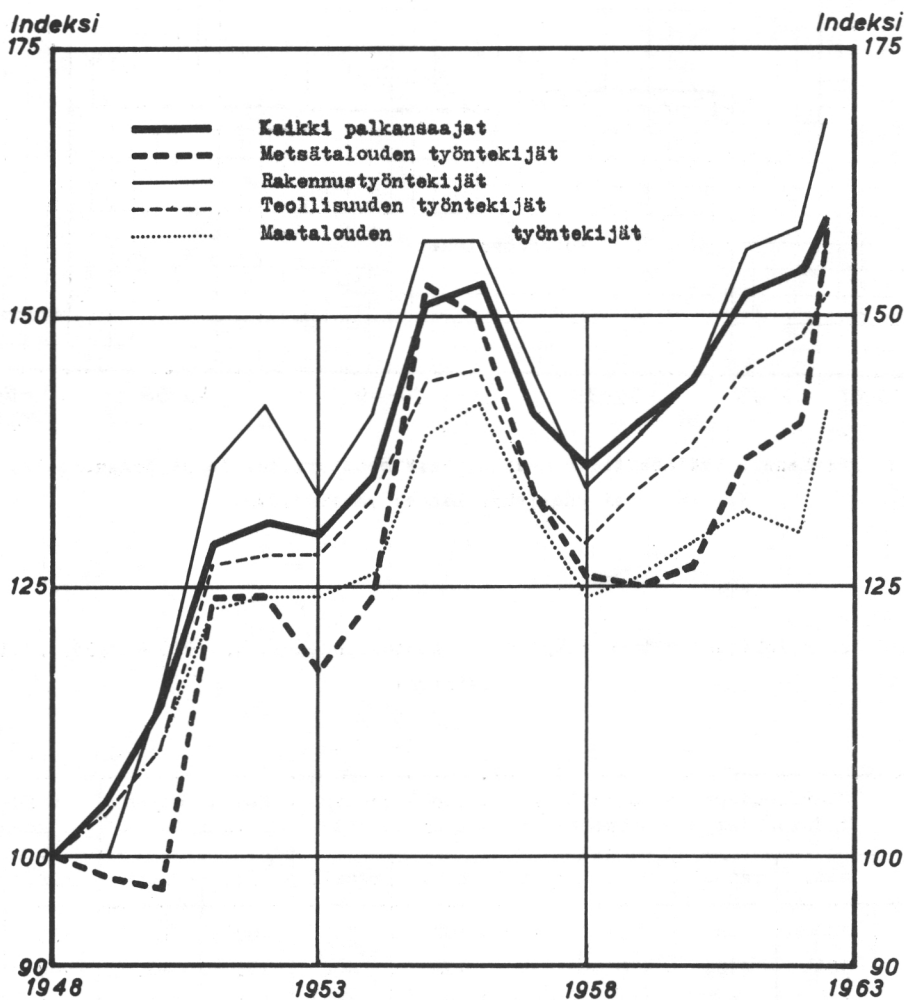
Taulukko 2/44. Eräiden elinkeinojen työntekijöiden ansiotasoindeksit v. 1948 - 1963. Lähde: Tilastollinen vuosikirja.

Vuosi	Maatalouden työntekijät		Metsätal. työntekijät		Teollisuuden työntekijät		Rakennustyön tekijät		Kaikki palkansaajat	
	nim.	reaali	nim.	reaali	nim.	reaali	nim.	reaali	nim.	reaali
1948	100	100	100	100	100	100	100	100	100	100
1949	106	104	100	98	106	104	102	100	107	105
1950	127	110	113	97	127	110	133	115	132	114
1951	166	123	167	124	172	127	183	136	175	129
1952	174	124	174	124	180	128	200	142	184	131
1953	176	124	166	117	182	128	190	133	185	130
1954	176	126	174	124	187	133	198	141	190	135
1955	188	139	207	153	195	144	212	157	204	151
1956	214	142	227	150	219	145	237	157	231	153
1957	226	132	230	134	230	134	248	145	242	141
1958	232	124	236	126	241	129	251	134	254	136
1959	240	126	239	125	255	134	264	139	266	140
1960	253	129	248	127	270	138	283	144	281	144
1961	264	132	274	137	290	145	312	156	303	152
1962	271	130	292	140	308	148	330	158	322	154
*1963	307	141	343	158	329	152	365	168	346	159

* II neljännes

44.2. Vuodet 1948-1963

Tilastollinen päätoimisto laskee palkansaajien ansiotasoindeksit. Niiden avulla voidaan verrata useiden palkansaajaryhmien ansiotason kehitystä toisen maailmansodan jälkeen. Taulukossa 2/44 on maatalouden, metsätalouden, teollisuuden ja rakennustoiminnan kaikkien työntekijöiden (naiset mukaanluettuina) ja kaikkien palkansaajien (toimihenkilöt mukaanluettuina) ansiotasoindeksit laskettu perusvuoteen 1948 sekä nimellisinä että elinkustannusindeksillä jakaen reaalisina. Taulukosta on piirretty kuva 12.



Kuva 12. Eräiden elinkeinojen reaaliset ansiotasoindeksit v. 1948-1963 (II nelj.). Indeksi 1948=100. Lähde: taulukko 2/44.

Lukusarjoista voidaan päätellä seuraavaa.

1. Kaikkien tutkittujen palkansaajaryhmien (maatalouden, metsätalouden, teollisuuden ja rakennustoiminnan työntekijöiden sekä kaikkien palkansaajien) reaalin ansiotaso oli vuosina 1948-1963 pääsuunnaltaan selvästi nouseva. Kaikkien palkansaajien ansiotason ("yleisen ansiotason") nousunopeutta tutkituista työntekijäryhmistä pysyivät seuraamaan vain rakennustoiminnan työntekijät. Kaikilla muilla ryhmillä ansiotaso nousi hitaammin, kaikkein hitaimmin maatalouden työntekijöillä. Metsätalouden työntekijöiden ansiotason kehitys on ollut lähimain yhtä nopea kuin teollisuuden työntekijöiden.

Hakuumiesten ja eräiden toisten työntekijäryhmien v. 1948-1962 vuosiansioiden reaalin kehityksen tarkastelu (taulukko 3/44 ja kuva 13) johtaa seuraaviin päätelmiin:

2. Vakinaisten hakkuumiesten vuosiansion kehitys oli v. 1948-1962 pääsuunnaltaan likimain samanlainen eikä myöskään sanottavasti suhdanneherkempi kuin puuteollisuuden miespuolisten työntekijöiden vuosiansion kehitys.

Edellä on metsä- ja uittotyöstä erikseen käsitelty vain hakkuutyötä, näiden töiden määrällisesti tärkeintä osaa. Taulukon 4/44 ja kuvan 14 avulla voidaan tutkia myös puutavaran hevosajon päivänsiota sekä uittotyön tuntiansion kehitystä. Päätelmät ovat seuraavat:

3. Reaalinen tuntiansio uittotöissä on v. 1948-1962 noussut 63 % ja siten enemmän kuin minkään muun tässä tutkitun työlahin tai palkansaajaryhmän ansiotasoo.
4. Puutavaran hevosajossa on reaalinen bruttoansio 1948-1962 noussut 18 % ja siten vähemmän kuin minkään muun tässä tutkitun työlahin tai palkansaajaryhmän ansiotasoo. Puutavaran hevosajon ansiotason hitaan kehityksen syynä on mm.
- Hevosajomatkat ovat ratkaisevasti lyhentyneet ja siten vaatineet ajomieheltä lisääntyneitä työsuorituksia.
 - Ajomiesten keski-ikä on noussut (luku 12).
 - Hevoskerrointa (hevosajon ja hakkuutyön päivänsionormien suhde) on sodan jälkeen pienennetty.
 - Hevoskannan vähenemisestä on ollut seurauksena hevosten keski-ään nousu.

Taulukko 3/44. Eräiden työntekijäryhmien vuosiansiotaso¹⁾ kehitysvertailu vv. 1948-1962. Elinkustannusindeksillä mitatut reaaliansioiden indeksit. Lähteet: tukiaineisto sekä alaviitoissa mainitut.

Vuosi	Valtion vakinaiset hakkuumiehet ²⁾						³⁾ Teollisuuden vakinaisten työmiesten brutto-vuosiansio			⁴⁾ Helsingin kaupungin vakinaiset sekatyömiehet
	Metsäntutkimuslaitos			Metsähallitus			Metalliteollisuus	Paperiteollisuus	Puuteollisuus	
	Poka-sahamiehet	Kaikki hakkuumiehet		Poka-sahamiehet	Kaikki hakkuumiehet					
		Brutto	Netto		Brutto	Netto				
1948	100	100	100				100	100	100	100
1949	91	91	91				104	100	104	97
1950	98	98	98				112	109	109	101
1951	117	117	117				124	127	126	115
1952	132	132	132	100	100	100	126	127	125	126
1953	129	129	129	99	99	96	125	127	125	123
1954	124	124	124	90	95	93	132	134	128	129
1955	143	143	143	107	125	120	142	144	137	140
1956	137	138	138	114	127	121	133	134	126	137
1957	136	137	136	100	108	104	125	125	124	133
1958	123	125	123	94	100	97	118	123	120	127
1959	121	121	119	89	96	90	123	126	125	130
1960	118	126	122	104	119	108	133	132	141	126
1961	130	148	141	107	131	120	140	138	141	
1962	123	154	143	101	131	117	142	140	144	

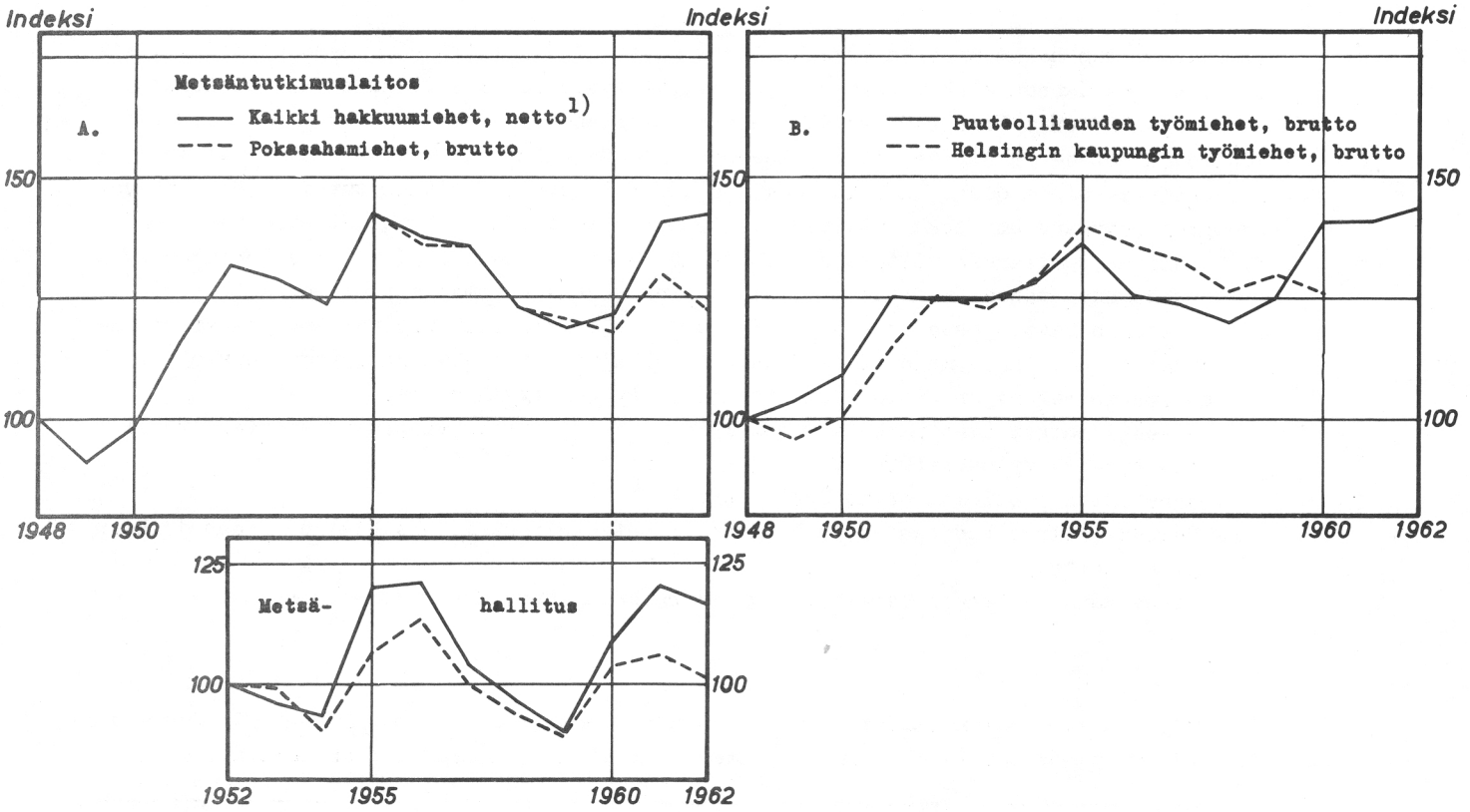
1) Lomakorvaus sekä loma-ajan palkka mukaanlukien.

2) Vertaa lukuun 32.

3) -Vuosiansio, brutto = tuntiansio x vuosityötuntien määrä. (Loma-ajan palkka sekä loma- ja arkipyhäkorvaukset mukaan lukien). Lähteet: -tuntiansiot - Sosiaalinen Aikakauskirja eri vuosilta (vrt. taulukkoon 4/44). Vuosityötuntien määrä - vv. 1954-1961 Teollisuustilasto, vv. 1948-1953 sama kuin keskiarvo vuosilta 1954 ja 1955, v. 1962 arvioitu. - V:sta 1953 lähtien on metalliteollisuudessa mukana myös autokorjaamot.

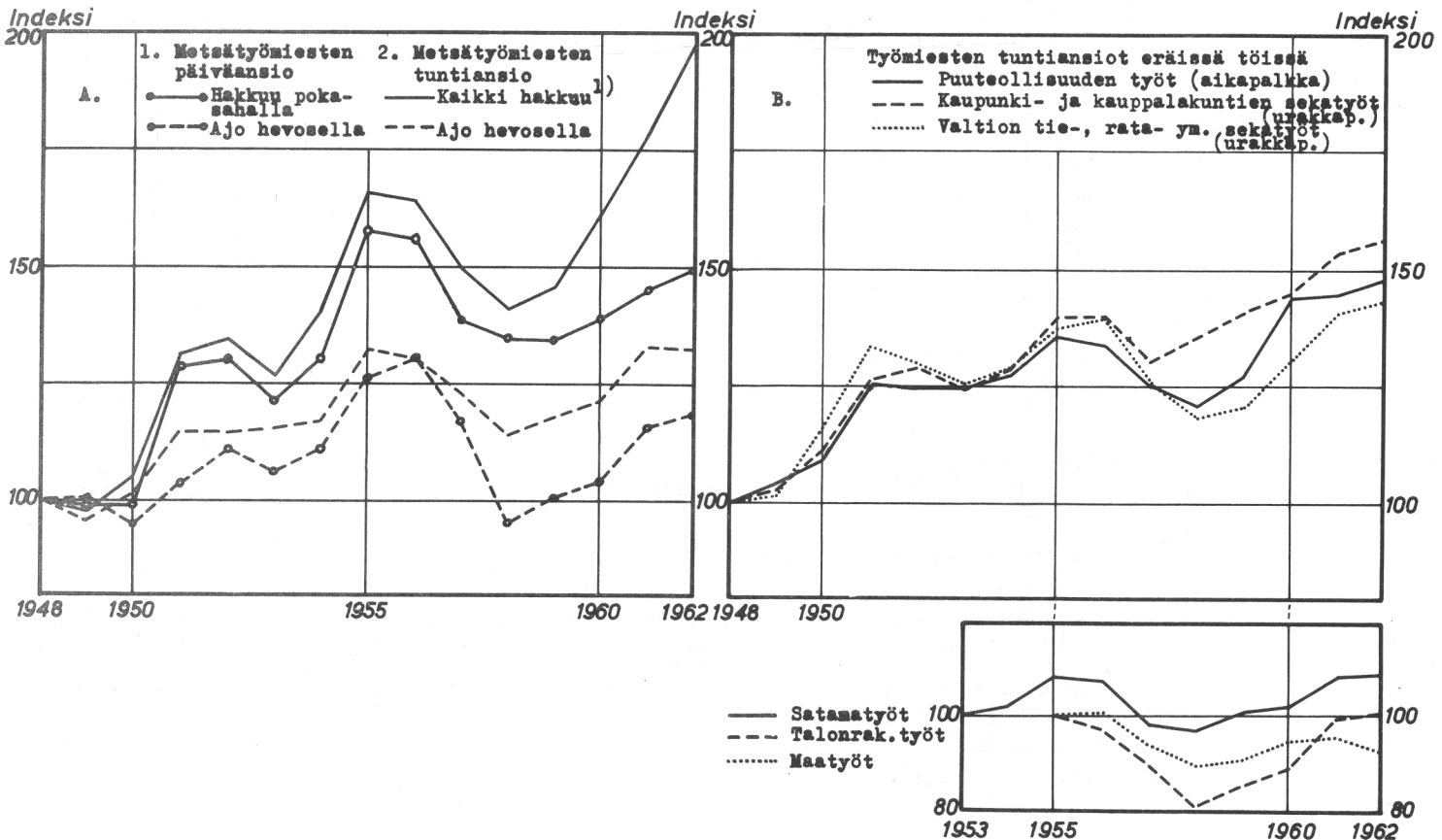
4) Helsingin kaupungin tilastollinen Vuosikirja (1962).

5) Moottorisahan sekä käyttö- että pääomakustannukset vähennetty.



Kuva 13. Reaalisen vuosiansiotason kehitysvertailu. A. Valtion metsien vakinaisten hakkuutyömiesten vuosiansio. B. Puuteollisuuden ja Helsingin kaupungin vakinaisten työmiesten vuosiansio. Lähde: taulukko 3/44.

¹⁾ Moottorisahan käyttö- ja pääomakustannukset vähennetty.



Kuva 14. Reaalisen päivä- ja tuntiansiotason kehitysvertailu: A. Metsätyömiesten päiviansio urakatöissä (1) sekä tuntiansio metsähallituksen urakatöissä (2). B. Työmiesten keskituntiansiot eräissä töissä. Lähde: taulukko 4/44. ¹⁾ Moottorisahan käyttö- ja pääomakustannukset sisältyvät tähän lukusarjaan.

Taulukko 4/44. Eräiden työtekijäreühmien päivä- ja tuntiansiotason¹⁾ kehitysvertailu 1948-1962. Elinkustannusindeksillä mitatut reaali-indeksit. Lähteet: Sosiaalinen Aikakauskirja ja Tilastollinen Vuosikirja eri vuosilta sekä alaviitoissa mainitut.

Vuosi	Metsätyömiesten pv-ansio urakkatöissä		Uitto-työmiesten keskitunti ansio	Keakituntiansiot valtion metsissä suoritetuissa urakkatöissä ²⁾		Teollisuuden työmiesten keskituntiansiot			Valtion tie-, rata ym. työmiehet. Suht. raskaat aputyöt. Keskituntiansiot urakkatöissä ⁴⁾	Kaupunki ja kauppala- lakuntien keskituntiansiot	Maatalouden varsinainen maatyömiesten keskituntiansiot	Rakennusalan työmiesten keskituntiansiot, talonrakennustyöt	Ahtausalan työmiesten keskituntiansiot, aikapalkalla
	Hakkuusahalla	Hakkuu- moottori- sahalla		Ajo- hevo- sella	Mies	Mies ja hevonen	Metalliteollisuus ³⁾	Paperi- ja puumassa-teollisuus					
1948	100.0		100.0	100.0	100.0	100.0	100.0	100.0	100.0	100.0			
1949	99.1		96.4	98.0	96.3	104.4	100.4	103.7	101.9	102.7			
1950	98.8		99.5	105.2	101.5	112.1	108.5	109.0	116.1	111.4			
1951	128.5		122.5	131.4	114.6	124.4	127.4	125.3	133.5	126.1			
1952	130.1		121.8	134.4	114.4	126.2	127.0	124.6	130.0	129.0			
1953	121.9		117.5	126.8	115.5	124.5	126.9	124.6	125.7	124.3			100.0
1954	131.0		119.4	140.2	117.0	131.8	133.6	127.5	128.7	128.5			102.1
1955	157.5		155.2	166.1	132.6	141.8	144.7	136.3	137.8	139.8	100.0	100.0	108.1
1956	156.3		157.9	164.4	130.5	139.9	142.4	133.6	139.8	140.4	100.3	97.3	107.5
1957	138.2		141.4	149.6	123.3	128.8	131.2	125.9	126.1	130.2	94.0	89.3	98.1
1958	135.5		157.4	141.7	114.7	124.6	129.4	121.5	118.2	136.1	88.9	80.9	96.9
1959	134.9	100.0	163.1	146.4	117.9	127.6	133.1	127.6	120.9	141.1	90.7	84.8	100.7
1960	138.9	102.4	161.0	161.9	121.5	135.6	142.0	143.4	131.0	145.0	94.4	88.7	101.8
1961	145.6	106.0	166.0	178.7	122.8	143.2	149.4	144.4	141.3	152.9	96.5	99.0	108.1
1962	148.8	109.1	162.7	197.7	132.6	145.7	151.5	147.2	143.7	156.5	92.7	100.4	108.7

1) Lomakorvaus ja loma-ejan palkka lisätty.

2) Vuoden 1962 tiedot saatu suoraan metsähallituksesta.

3) Vuodesta 1953 alkaen mukana myös autokorjaamot.

4) Tiedot v. 1948-1955 joulu- ja 1954-1962 marraskuulta.

5) V. 1948-1955 eräiden kaupunkikuntien sekatyöt, v. 1956-62 kaikkien kaupunki- ja kauppalakuntien raskaat sekatyöt. V. 1948-1958 eri kuukausien painottamattomia v. 1959-1962 miesmäärillä painotettuja keskiarvoja.

Taulukko 5/44. Metsätöiden eräiden yksikköpalkkojen kehitys vv. 1948-1963. Etelä-Suomi. Indeksit 1948 = 100 nimellisinä ja reaalisina. Lähde: Kunakin vuonna voimassa olleet palkkataulukot

Vuosi	HAKUU: keskinkertainen metsä												AJO: lumitie, 0,8 - 1,0 km, 2. tiheysluokka																	
	Koivuhalot p-m:lle				Kuusiaperipuu 2 m				Sahap. 9 j ³ runko				Koivuhalot				2 m. kuusipap. puut				Sahapuu 9 j ³ runko									
	kuorellinen p-m:lle		puolip. kpi:lle		puolip. p-m:ille		levälleen j ³ :lle		rekeen aut. j ³ :lle		tuoreet p-m ³		Reaali		Nimell.		Reaali		Nimell.		Reaali		Nimell.		Reaali		Nimell.		Reaali	
	Nimell.	Reaali	Nimell.	Reaali	Nimell.	Reaali	Nimell.	Reaali	Nimell.	Reaali	Nimell.	Reaali	Nimell.	Reaali	Nimell.	Reaali	Nimell.	Reaali	Nimell.	Reaali	Nimell.	Reaali	Nimell.	Reaali	Nimell.	Reaali	Nimell.	Reaali	Nimell.	Reaali
1948	100.0	100.0	100.0	100.0	100.0	100.0	100.0	100.0	100.0	100.0	100.0	100.0	100.0	100.0	100.0	100.0	100.0	100.0	100.0	100.0	100.0	100.0	100.0	100.0	100.0	100.0	100.0	100.0	100.0	
1949	101.6	99.9	101.0	99.3	100.7	99.0	100.6	98.9	99.5	101.6	99.9	100.0	102.4	100.7	102.2	100.5	101.3	99.6	101.3	99.6	101.3	99.6	101.3	99.6	101.3	99.6	101.3	99.6	101.3	
1950	126.2	108.9	117.3	101.2	138.6	119.6	138.5	119.5	98.1	117.8	101.6	114.3	98.6	98.6	114.6	98.9	101.3	87.4	122.8	105.9	101.3	87.4	122.8	105.9	101.3	87.4	122.8	105.9	101.3	
1951	173.0	128.1	164.4	121.7	197.9	146.5	197.4	146.2	114.3	163.0	120.7	154.8	114.6	114.6	153.9	114.0	113.0	83.7	173.6	128.6	113.0	83.7	173.6	128.6	113.0	83.7	173.6	128.6	113.0	
1952	177.0	126.0	167.3	119.1	201.1	143.1	200.6	142.8	111.5	165.5	117.8	157.1	111.8	111.8	157.3	112.0	154.1	109.7	176.4	125.5	111.8	109.7	176.4	125.5	111.8	109.7	176.4	125.5	111.8	
1953	177.0	124.3	167.3	117.5	201.1	141.2	200.6	140.9	110.0	165.5	116.2	157.1	110.3	110.3	157.3	110.5	156.9	110.2	176.4	123.9	110.3	110.2	176.4	123.9	110.3	110.2	176.4	123.9	110.3	
1954	207.9	148.4	184.6	131.8	212.5	151.7	225.6	161.1	120.6	176.7	126.1	160.7	114.7	114.7	160.7	114.7	160.2	114.4	179.3	128.0	114.7	114.4	179.3	128.0	114.7	114.4	179.3	128.0	114.7	
1955	262.7	194.2	228.8	169.2	260.4	192.5	281.4	208.0	208.2	217.1	160.5	195.2	144.3	144.3	195.5	144.5	194.0	143.4	215.8	159.5	144.5	143.4	215.8	159.5	144.5	143.4	215.8	159.5	144.5	
1956	288.9	191.3	251.9	166.8	286.4	189.6	309.6	205.0	229.2	238.8	158.1	207.1	137.1	137.1	206.7	136.8	206.3	136.6	229.3	151.8	206.7	136.6	229.3	151.8	206.7	136.6	229.3	151.8	206.7	
1957	297.6	173.7	258.7	151.0	294.8	172.0	318.6	185.9	235.7	245.7	143.4	210.7	123.0	123.0	210.1	122.6	209.8	122.4	233.2	136.1	210.1	122.6	209.8	122.4	210.1	122.6	209.8	122.4	210.1	
1958	311.9	166.8	272.1	145.5	309.9	165.7	334.6	178.9	248.0	258.4	138.2	219.1	117.2	117.2	221.3	118.4	219.7	117.5	244.1	130.5	221.3	118.4	219.7	117.5	221.3	118.4	219.7	117.5	221.3	
1959	326.2	171.8	283.7	149.4	323.8	170.5	349.3	184.0	259.1	269.9	142.2	228.6	120.4	120.4	230.3	121.3	228.8	120.5	254.2	133.9	230.3	121.3	228.8	120.5	230.3	121.3	228.8	120.5	230.3	
1960	338.1	172.5	293.3	149.6	334.9	170.9	361.2	184.3	268.1	273.2	142.4	238.1	121.5	121.5	239.3	122.1	237.7	121.3	264.3	134.8	239.3	122.1	237.7	121.3	239.3	122.1	237.7	121.3	239.3	
1961	355.6	178.2	309.6	155.2	353.0	176.9	380.8	190.9	282.2	294.5	147.6	253.1	131.9	131.9	264.0	132.3	253.0	131.8	291.5	146.1	264.0	132.3	253.0	131.8	264.0	132.3	253.0	131.8	264.0	
1962	369.0	177.0	321.2	154.1	365.9	175.6	394.9	189.5	292.4	305.9	146.8	273.8	131.4	131.4	274.2	131.6	273.2	131.1	303.1	145.4	274.2	131.6	273.2	131.1	274.2	131.6	273.2	131.1	274.2	
1963	386.5	177.4	346.0	158.8	402.9	185.0	434.6	199.5	309.9	335.6	154.1	326.2	149.8	149.8	319.1	146.5	321.6	147.6	357.6	164.2	319.1	146.5	321.6	147.6	319.1	146.5	321.6	147.6	319.1	

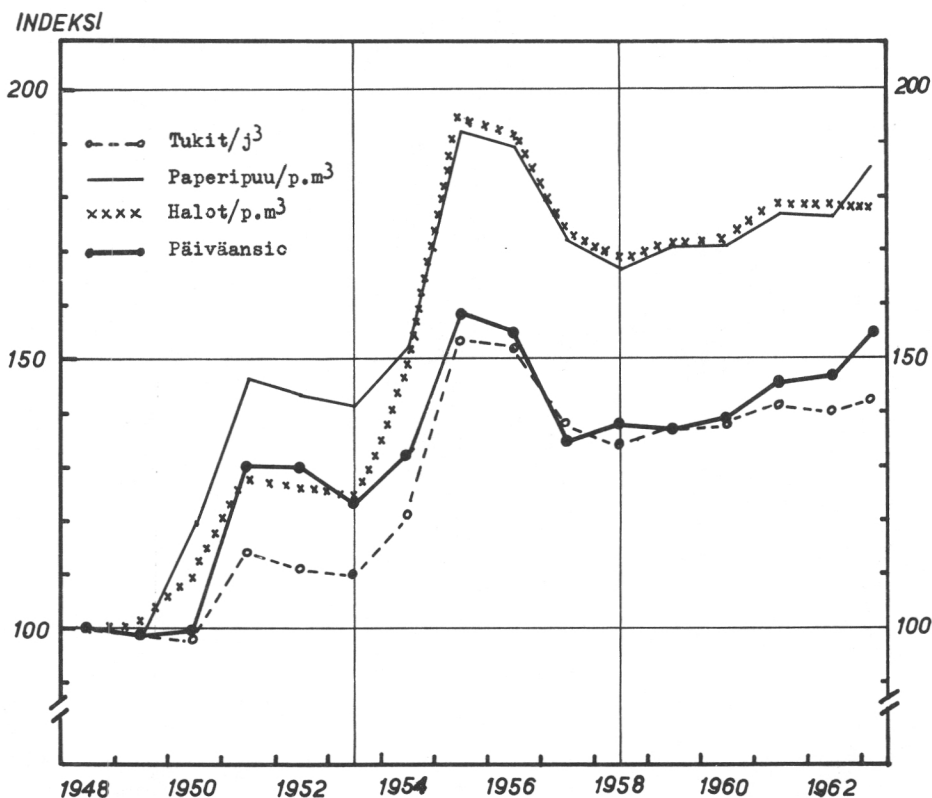
44.3. Yksikköpalkat v. 1948-1963

Puutavaran hakkuu ja hevosella ajo on vähäisiä poikkeuksia lukuunottamatta urakkatyötä, jossa palkka sovitaan ja maksetaan suoriteyksiköltä. Hakkuun yksikköpalkat (taksat) ovat riippumattomat hakkuumiehen käyttämistä työvälineistä. Yksikköpalkat ovat työnantajalle tuoteyksikön työ kustannuksia.

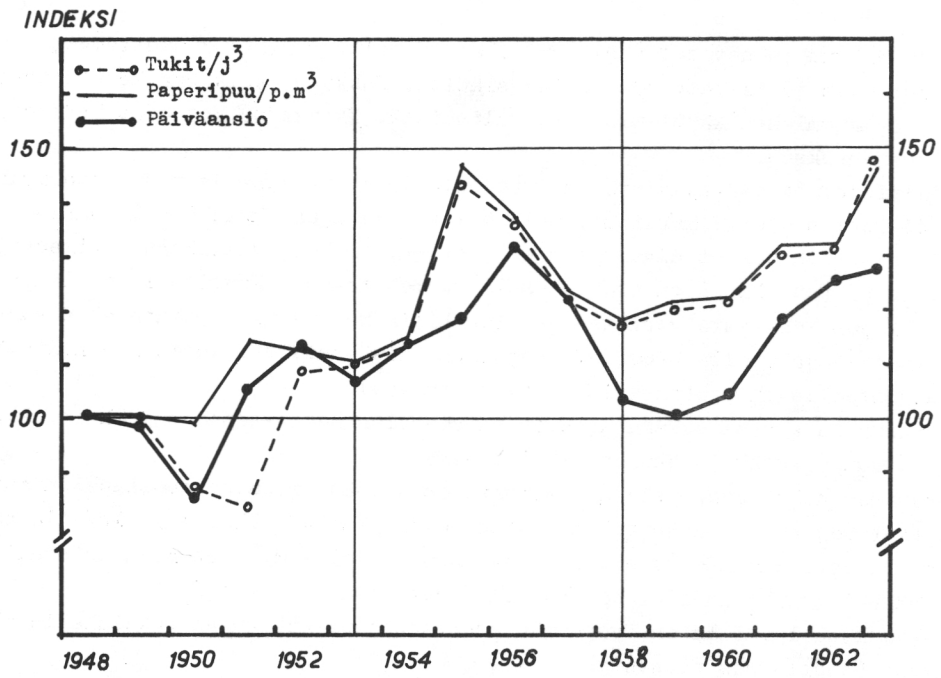
Sosiaaliministeriön määräyksistä ja (vuodesta 1956) palkka- ja työehtosopimuksista on taulukkoon 5/44 koottu eräitä merkittävempiä hakkuun ja ajon yksikköpalkkasarjoja. Koska yksikköpalkat ovat vaihdelleet alueittain eri tavoin, on koko valtakunnan aikasarjoja vaikea rakentaa, joten taulukkoon on otettu Etelä-Suomen taksat. Kuvilla 15 ja 16 voidaan näiden yksikköpalkkojen kehitystä verrata perinteellisin menetelmin, pokasahalla suoritettun hakkuun ja hevosella ja reellä suoritettun ajotyön päiväansioiden kehitykseen Etelä-Suomessa.

Kuvien perusteella on pääteltävissä mm. seuraavaa:

1. Puutavaran hakkuussa pokasahalla on päiväansion kehitys sodan jälkeen seurannut tukkien hakkuun yksikköpalkkojen kehitystä.
2. Pinotavaran hakkuussa, joka ammattimaisten metsätyömiesten vuosiansion muodostuksessa merkitsee enemmän kuin tukin hakkuu, ovat yksikköpalkat 1950-luvulla nousseet suhteellisesti enemmän kuin tukin hakkuussa ja siis myös enemmän kuin näiden vuosien keskimääräiset päiväansiot pokasahalla hakkuussa.
3. 1950- ja 1960-luvuilla on työpäivän suoritusmäärä hakkuussa pokasahalla ilmeisesti laskenut (tuottavuus pienentynyt).
4. Puutavaran hevosajossa on päiväansio 1950-luvulla kehittynyt suhteellisesti hitaammin kuin tämän työn yksikköpalkat.



Kuva 15. Puutavaran hakkuun eräiden yksikköpalkkojen ja pokasahalla hakkuun päiväansion reaalisin kehityksen vertailu. Etelä-Suomi. Lähde: taulukko 5/44 ja sosiaaliministeriön tilastot.



Kuva 16. Puutavaran hevosella ajon eräiden yksikköpalkkojen sekä päiväansion reaalin kehityksen vertailu. Etelä-Suomi. Lähde: taulukko 5/44 ja sosiaaliministeriön tilastot.

KIRJALLISUUSLUETTELO

- Hakkarainen, A. 1956. Hakkuumiesten metsätyöajan käyttö. Metsätehon julkaisu № 35. Helsinki.
- Hakkarainen, A. 1957. Ajomiesten metsätyöajan käyttö. Metsätehon julkaisu № 38. Helsinki.
- Heikinheimo, L. 1954. Sahatavaran vientitulon jakaantumisesta vuosina 1913-1953. Acta Forestalia Fennica 63. Helsinki.
- Heikinheimo, L. - Ristimäki, T. 1956. Metsä- ja uittotyövoiman määrä ja rakenne. Maaseudun työvoiman tutkimuksia VII. Summary: Size and structure of the forest and log-floating labour force in Finland. Finnish rural labour force studies VII. Acta Forestalia Fennica 63. Helsinki.
- Heikinheimo, L. 1962. Metsätyövoima vakinaistuu. Metsätaloudellinen aikakauslehti 1963, ss. 413-415. Helsinki.
- Helsingin kaupungin tilastollinen vuosikirja. Eri vuosilta. Helsinki.
- Maaseudun työvoiman tutkimuksia 1961. (Vielä julkaisematon käsikirjoitus.)
- Mäkelä, T.O. 1962. Selvitys metsähallinnon palveluksessa olevien metsätyömiesten ansioista syys-lokakuussa 1962 tilitettyjen töiden osalta. Moniste, s. 4. Helsinki.
- Salminen, J. 1963. Moottorisahauksen konekustannuksista. Metsätaloudellinen aikakauslehti 1963, ss. 375-376. Helsinki.
- Sivonen, S. 1963. Moottorisahauksen konekustannusten kehitys vv. 1951-1963. (Vielä julkaisematon käsikirjoitus.)
- Sosiaalinen aikakauskirja. Eri vuosilta. Helsinki.
- Teollisuustilasto. Eri vuosilta. SVT. XVIII A. Helsinki.
- Tilastokatsauksia. Eri vuosilta. Helsinki.
- Tilastollinen vuosikirja. Eri vuosilta. Helsinki.
- Tulo- ja omaisuustilasto. Eri vuosilta. SVT. IV. Helsinki.
- Työvoiman määrä metsähallinnon töissä. Eri vuosilta. Moniste. Helsinki.

LEVEL OF EARNINGS OF FOREST WORKERS IN FINLAND

CONTENTS

	Page
0. Summary of results	3
1. Population employed in forest work	8
11. Numerical strength and work input	8
12. Age	10
13. Social grouping	10
14. Composition of working year and risk of unemployment ..	11
2. Terminology, purpose and limits of the survey	13
21. Terminology	13
22. Purpose	14
3. Methods of survey	15
31. Principal data	15
31.1. Samples	15
31.2. Inquiry into earnings, expenditures and use of time	18
31.3. Determination of capital cost of power saw	18
31.4. Determination of entrepreneur's income	21
31.5. Checking of data	22
32. Supporting data	24
32.1. Samples from the regular forest labor force in State forests	24
32.2. Other supporting data	26
4. Results of survey	26
41. Level of annual earnings of professional forest workers in 1962/63	26
42. Level of daily earnings in forest and floating work in 1962/63	32
43. Level of hourly earnings in forest and floating work in 1963	37
44. Development of forest workers' level of earnings	40
44.1. Years 1921-1963	40
44.2. Years 1948-1963	46
44.3. Rates for contract work	51
Bibliography	53
Summary	54

The goal of the survey was:

1. To determine the average annual and daily earnings in forest and floating work in 1962/63 (July 1, 1962 - June 30, 1963) and the hourly earnings in forest and floating work in the first half of 1963.
2. To compare the results thus obtained with the daily and hourly earnings of the same men employed in work other than forest and floating work.
3. To compare the annual, daily and hourly earnings of forest workers with the corresponding income of other groups of workers (computed with the regional weights of forest workers).

4. To study the development of the level of forest workers' real earnings and to compare it with the development of real earnings in other wage-earner groups.

Sources of material for survey:

1. The level of forest workers' income in 1962-1963 has been determined from random samples of forest workers. Data on earnings of other workers have been obtained from the records of the Bureau of Social Research.
2. The development of the level of income of forest workers and other wage earners was studied mainly by using the Official Statistics and records of the Ministry for Social Affairs.

The following terms are used for forest workers:

1. All forest workers are all men from 18 to 64 years of age employed in paid forest and floating work for more than 50 days of the year.
2. Professional forest workers are men 18-64 years of age employed in paid forest and floating work for more than 100 days per year.
3. Regular forest workers are professional forest workers who are employed throughout the year by the same forest employer.

The most important conclusions of the survey are:

1. In 1962/63 the level of income and earnings of forest workers was considerably (1/3) lower than that of male workers employed in the metal industries and about 1/4 lower than in the woodworking industries.
2. The level of earnings of forest workers was about the same as that of workers on State roads, railways, etc.
3. The level of forest workers' earnings was substantially (1/3) higher than that of farm workers.
4. The relatively low level of forest workers' earnings and income was due, among other things, to the following factors:
 - The bulk of the Finnish labor force is part-time.
 - Mechanization of forest work was begun only in the late 1950's.
 - Organization of the training of forest workers has been started only in recent years.
 - Underemployment is common.
5. The level of real earnings of forest workers fluctuates readily with business cycles.
6. In the 1950's and 1960's the level of earnings of loggers and haulers using conventional methods has risen more slowly than that of most other groups of wage earners.
7. The level of real earnings of forest workers rose considerably more rapidly than that of sawmill workers in the 1930's and 1940's. In the 1950's and 1960's its general trend was about the same as the trend in the earning level of industrial workers. A notable drop in the real earnings of forest workers in the late 1950's, which was reversed in the 1960's, was probably due - apart from fluctuations in market conditions - to difficulties in the early stages of mechanization, among other things.

