

TIEDONANTOJA 200 • 1995

**AJANKOHTAISTA
MAATALOUSEKONOMIAA**

**KIRJANPITOTILOJEN
TUOTANTOSUUNNITTAISIA
TULOKSIA**

TILIVUOSI 1993

MAATALOUDEN TALOUDELLINEN TUTKIMUSLAITOS
AGRICULTURAL ECONOMICS RESEARCH INSTITUTE, FINLAND

RESEARCH REPORTS 200 • 1995



TIEDONANTOJA 200

**AJANKOHTAISTA
MAATALOUSEKONOMIAA**

**KIRJANPITOTILOJEN
TUOTANTOSUUNNITTAISIA
TULOKSIA**

TILIVUOSI 1993

MAATALOUDEN TALOUDELLINEN TUTKIMUSLAITOS
AGRICULTURAL ECONOMICS RESEARCH INSTITUTE, FINLAND
RESEARCH REPORTS 200

ISBN 952-9538-54-5
ISSN 0788-5199

Alkusanat

Tässä tiedonannossa julkaistaan tuotantosuunnittain ryhmiteltyjen kirjanpitoilojen tuloksia tilivuodelta 1993. Tarkastelu käsittää 1059 tilan kirjanpitotiedot, jotka on käsitelty samojen perusteiden mukaan kuin edellisenä vuonna. Laskentaperusteet on selvitetty joka kolmas vuosi ilmestyvässä julkaisussa: "Tutkimuksia Suomen maatalouden kannattavuudesta". Viimeisin julkaisu on ilmestynyt vuonna 1992 numerolla 67.

Tämän tiedonannon ovat koonneet Leena Riepponen ja Olli Rantala sekä tekstinkäsittelyn on suorittanut Sirkka Rämä.

Helsingissä helmikuussa 1995

Juhani Ikonen

Sisällysluettelo

	Sivu
Johdanto	6
Tulokset	7
Etelä-Suomen tutkimusalue	
alle 10 ha:n tilat	12
10-20 " "	14
20-30 " "	16
30-50 " "	18
yli 50 " "	20
Sisä-Suomen tutkimusalue	
alle 20 ha:n tilat	22
yli 20 " "	24
Etelä-Pohjanmaan tutkimusalue	
alle 20 ha:n tilat	26
yli 20 " "	28
Pohjois-Suomen tutkimusalue	
keskimäärin	30
nautakarjatilat	32
Kaikki kirjanpitotilat keskimäärin	34
Siipikarjatilat	36
Naudanlihatilat	40
Sammandrag	44
Summary	48

KIRJANPITOTILOJEN TUOTANTOSUUNNITTAISIA TULOKSIA TILIVUOSI 1993

Results of bookkeeping farms according to production line in 1993

Abstract. The results of agricultural profitability research according to the production line in 1993 in Finland are presented in tables in this report. The profitability research in Finland is organized on voluntary basis. The results are considered to represent effective and full-time farming in Finland.

The results are presented according to production line. Results are also grouped according to the field area and the research area. The report is in Finnish with Swedish and English summary.

Index words: accounting, farm result, profit, costs

Johdanto

Tilojen ryhmittelyssä eri tuotantosuuntiin tilat on jaettu ensin kahteen pääryhmään: kotieläintiloihin ja kasvinviljelytiloihin sen mukaan, onko kotieläintuoton vai kasvinviljelytuoton osuus kokonaistuotosta suurempi.

Kotieläintilat on jaettu alaryhmiin seuraavasti:

- **Nautakarjatilat I** -ryhmään on luettu tilat, joilla nautakarjatuoton osuus maatalouden kokonaistuotosta on vähintään 80 % ja siihen sisältyvä maitotaloustuotto vähintään 50 % kokonaistuotosta, eli lähinnä maidontuotantoon keskittyneet nautakarjatilat (maitotilat). Nautakarjatuotto koostuu siten maitotaloustuotosta sekä nautakarjatalouden liha- ja muusta tuotosta.

- **Nautakarjatilat II** -ryhmään kuuluvat ne nautakarjatilat, joita ei ole luettu edelliseen ryhmään ja joilla nautakarjatuoton osuus on vähintään 60 % kokonaistuotosta.

- **Sikatiilojen ryhmään** kuuluvat ne tilat, joilla sikataloustuoton osuus on vähintään 50 % maatalouden kokonaistuotosta. Sikataloustuotto koostuu sianlihan tuotosta sekä porsaiden ja siitoseläinten myyntituotosta.

- **Muut kotieläintilat** -ryhmään kuuluvat ne tilat, jotka jäävät edellä mainittujen ryhmien ulkopuolelle. Ne ovat pääasiassa monipuolista kotieläintuotantoa harjoittavia tiloja.

Edellä mainituista alaryhmistä on laskettu liiketulokset tutkimusalueittain ja mahdollisuuksien mukaan myös tilasuuruusluokittain. Niiden lisäksi on aineistosta koottu erilliset siipikarjatalouteen ja naudanimalien tuotantoon erikoistuneet tilaryhmät. Koska tällaisia tiloja on vähän, ei tuloksia ole voitu määrittää erikseen eri alueilta ja tilasuuruusluokista.

Kasvinviljelytilat on jaettu kahteen alaryhmään seuraavasti:

- **Viljatiilojen** ryhmä sisältää ne tilat, joilla viljatuoton osuus kokonaistuotosta on vähintään 50 %. Viljatuotto käsittää sekä leipä- että rehuviljatuoton.

- **Muut kasvinviljelytilat** -ryhmään kuuluvat ne tilat, jotka ovat jääneet viljatiilojen ryhmän ulkopuolelle.

Kasvinviljelytilojen jaottelu edellä mainittuihin alaryhmiin on voitu toteuttaa vain Etelä-Suomen tutkimusalueella, sillä muilla alueilla viljatiiloja on vähän.

Tila, joka edellä mainituilla perusteilla voidaan lukea kahteen tuotantosuuntaan, on viety siihen ryhmään, jonka tuoton osuus kokonaistuotosta on suurempi, kun ensin on otettu huomioon jaottelu kotieläin- ja kasvinviljelytiloihin.

Tuotantosuunnittaiset tulokset on esitetty tilasuuruusluokittain kultakin tutkimusalueelta. Suuruusluokkien määrää on kuitenkin jouduttu rajoittamaan, jotta kuhunkin ryhmään on saatu tyydyttävästi tiloja. Tästä huolimatta on eräiden ryhmien tilaluku jäänyt pieneksi. Pohjois-Suomen tutkimusalueella ainoastaan maidontuotantoon ja muuhun nautakarjatalouteen erikoistuneiden tilojen (Nautakarjatilat I ja II) ryhmittelyssä on voitu ottaa huomioon tilakoko, muiden tuotantosuuntien osalta on laskettu vain alueen keskiarvot.

Tilat on jaettu suuruusluokkiin tilan käytössä olleen peltoalan mukaan. Myös tulokset on laskettu käytössä ollutta peltohehtaaria kohden.

Vertailukelpoisuuden säilyttämiseksi liiketulokset on laskettu samojen laskenta-perusteiden mukaisesti kuin edellisinä vuosina. Liiketuloksista on esitetty maatalousylijäämä, liikeylijäämä ja kannattavuuskerroin.

Maatalousylijäämä on se osa kokonaistuotosta, joka jää maatalouteen sijoitetun pääoman koroksi ja viljelijäperheen tekemän maataloustyön palkaksi. Kannattavuuskerroin on suhdeluku, joka on maatalousylijäämä jaettuna pääoman korkovaatimuksen (5%) ja viljelijäperheen arvioidun palkan summalla. Siinä saatua liiketulosta verrataan tuotannolle asetettuihin laskennallisiin kannattavuustavoitteisiin. Liikeylijäämä eli verotettava puhdas tuotto on se osa kokonaistuotosta, joka jää maatalouteen sijoitetun pääoman koroksi ja maatalouden veroihin.

Tulokset vuonna 1993

Kirjanpitotilojen peltoala oli keskimäärin 34,60 ha tilaa kohti, mikä on 0,76 ha edellisvuotta suurempi. Peltoalasta oli vuokrattua keskimäärin 7,21 ha. Leipävilja-alan lisäys kolmanneksella kasvatti vilja-alan osuutta viljelyalasta, mutta muuten pellon käytön muutokset olivat vähäisiä. Rehuviljaa ja öljykasveja viljeltiin edellisvuotta vähemmän ja myös kesantoala pieneni. Kesantoa oli keskimäärin 18 % peltoalasta.

Kirjanpitotilojen rehuyksikkösato oli keskimäärin 3549 ry/ha, mikä on 373 ry eli 12 % edellisvuotta suurempi. Etelä-Suomen alueella rehuyksikkösato oli 3947 ry/ha, mikä on 7 % pitkän aikavälin trendisatoa suurempi, mutta muilla alueilla satotaso jäi normaalivuoden tasolle. Varsinkin kevätiljojen hehtaarisadot olivat erittäin hyviä kaikilla alueilla, mutta esim. sokerijuurikkaan sato oli selvästi normaalia huonompi. Alkukesän kuivuus vaivasi erityisesti nurmien kasvua ja säilörehun satotaso jäi koko maassa normaalia heikommaksi. Sisä- ja Pohjois-Suomen alueilla nurmisadot kärsivät paikoin talvehtimis- ja kuivuusvahingoista.

Maatalouden kokonaistuotto oli keskimäärin 14379 mk hehtaaria kohti eli samalla tasolla kuin vuosina 1991-92. Viljatiiloilla kokonaistuotto kasvoi ennätyskorkeiden viljasatojen ansiosta noin 6 % ja siipikarjatiiloilla 3 %. Muilla kasvinviljelytiloilla kokonaistuotto putosi peräti 9 %, mikä johtui tuotteiden hintojen laskusta ja huonohkosta juurikasvien sadosta.

Maataloustuotteiden tuottajahinnat alenivat hintaindeksin mukaan 0,5 % pääosin kasvinviljelytuotteiden hintojen 2 %:n laskun seurauksena. Maidon tuottajahinta nousi

3,7 prosenttia, mutta kaikkien lihalajien ja kananmunien tuottajahinnat laskivat. Maatalouden käyttämien tuotantopanosten hinnat puolestaan nousivat 1,7 %.

Maatalouden liikekustannus oli keskimäärin 13862 mk hehtaaria kohti, missä on nousua 2 % edellisvuodesta. Kustannukset nousivat keskimääräistä enemmän Sisä- ja Pohjois-Suomen sekä Etelä-Pohjanmaan alueiden kotieläintiloilla.

Tarvikekustannuksen nousu oli lähes 7 %. Tarvikkeisiin sisältyvä lannoitekustannus nousi 10 % ja rehukustannus 4 %, vaikka niiden hinnat olivat edellisvuotta alempia. Polttoaineiden ja sähkön kustannukset nousivat 12 % ja siementen ja kasvinsuojelun 5 %. Kone- ja kalustokustannus aleni keskimäärin yli 4 %:lla, mikä johtui poistojen pientymisestä vähentyneiden investointien seurauksena. Rakennuskustannus nousi vajaat 2 % edellisvuodesta.

Maatalouden kannattavuus oli vuonna 1993 kirjanpitotiloilla edellisvuotta heikompi. Liikelyijäämä eli verotettava puhdas tuotto oli keskimäärin 517 mk/ha, kun se vuonna 1992 oli 856 mk/ha. Viljelijäperheen työpalkaksi ja maatalouden pääomien koroksi jäävä maatalousylijäämä oli keskimäärin 4607 mk/ha, mikä on lähes 5 % vähemmän kuin vuonna 1992. Etelä-Suomessa maatalousylijäämä oli edellisen vuoden tasolla, mutta muilla alueilla tulos aleni 5-20 %.

Kannattavuuskertoimen arvo heikkeni ja oli keskimäärin 0,81. Vuonna 1992 kerroin oli 0,86. Maatalousylijäämä oli siten vain 81 % tavoitteen mukaisesta työ- ja pääomatulosta. Vuosina 1988-92 kirjanpitotiloilla on saavutettu keskimäärin 97 % tavoitetuloksesta. Etelä-Suomen alueella kannattavuuskerroin oli 0,89 eli hieman edellisvuotta parempi, mutta muilla alueilla jäätin selvästi vuoden 1992 tuloksista. Tuotannon kannattavuus parani Etelä-Suomessa varsinkin viljatiltoilla ja heikkeni muilla alueilla ja erityisen voimakkaasti pienillä kotieläintiloilla. Ainoastaan vilja- ja siipikarjatiltoilla saavutettiin laskennallinen kannattavuustavoite (kannattavuuskerroin >1,00).

Kassavirtaan perustuva tilojen koko talouden käyttöjäämä aleni keskimäärin 6 %, mutta kun myös voitonjakomenot (korot, verot) pienenevät ja yksityistalouden kulutusmenoja vähennettiin, aleni tulorahoitus vain 2,5 %. Tulorahoituksen käyttöä siirrettiin tiloilla edelleen voimakkaasti investoinneista velkojen maksuun. Kirjanpitotiloilla velkojen määrä aleni jo kolmantena vuotena peräkkäin. Maatalouden nettomääräiset investointirahamenot pienenevät 6 % ja velkojen nettovähennys oli 4 %. Koneinvestoinnit elpyivät hieman, mutta muut investoinnit vähenivät edelleen. Investointiaste on pudonnut 1990-luvun alkuvuosina poikkeuksellisen alas, minkä seurauksena myös tilojen pääomakanta on kääntynyt laskuun.

Sivulla 9 esitetään maatalousylijäämän ja sivulla 10 kannattavuuskertoimen arvot vuosilta 1992 ja 1993 eräistä yleisimmistä tilaryhmistä tuotantosuunnittain. Tilaryhmät, joissa on alle 5 tilaa, on merkitty sulkuihin.

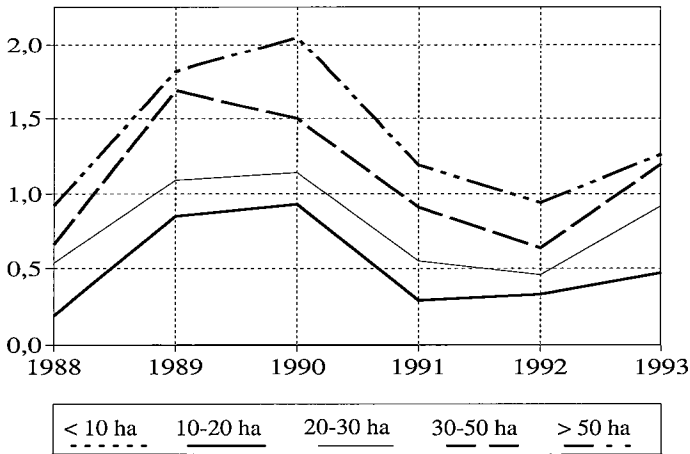
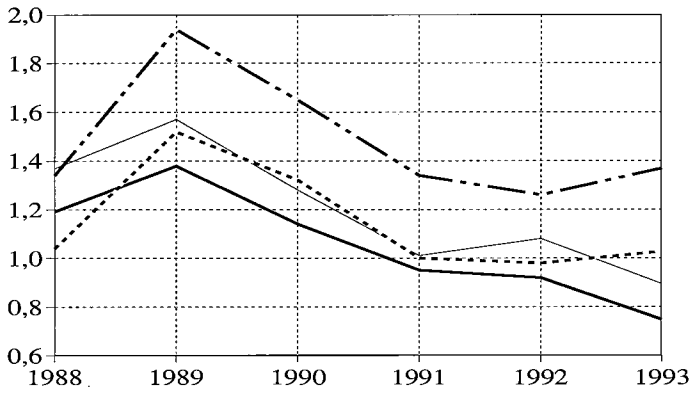
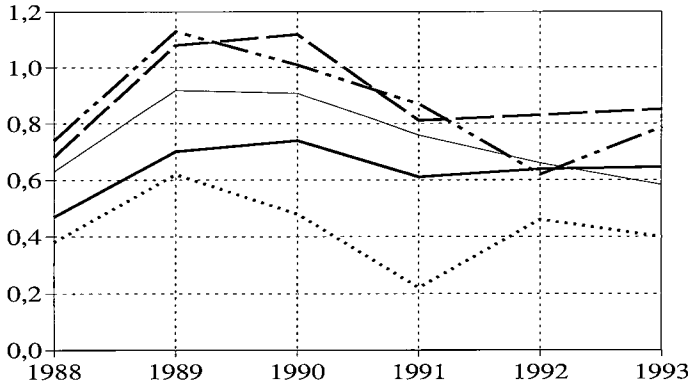
Eri tuotantosuuntaa harjoittavien kirjanpitotilojen tulokset esitetään alueittain ja tilasuuruusluokittain taulukoissa 1-11 ja kirjanpitotiloilla keskimäärin taulukossa 12. Taulukossa 13 on esitetty siipikarjatalouteen erikoistuneiden tilojen ja taulukossa 14 naudanlihantuotantoon erikoistuneiden tilojen tulokset.

Maatalousylijäämä mk/ha vuosina 1992 ja 1993

	1992	1993	1992	1993
Etelä-Suomi	10-20 ha		20-30 ha	
Nautakarjatilat I	7769	7844	5933	5273
Nautakarjatilat II	4948	4366	5690	5607
Sikatilat	12427	11256	7227	5993
Muut kotieläintilat	6163	4800	4689	3553
Viljatilat	1291	1638	1668	3054
Muut kasvinviljelytilat	3355	1528	3230	3449
Sisä-Suomi	alle 20 ha		yli 20 ha	
Nautakarjatilat I	7459	6735	5954	5725
Nautakarjatilat II	5553	5638	5537	4442
Sikatilat	8709	(5942)	5213	5141
Muut kotieläintilat	817	1462	3950	3727
Kasvinviljelytilat	1013	4783	3422	1867
Etelä-Pohjanmaa	alle 20 ha		yli 20 ha	
Nautakarjatilat I	7274	7259	6233	5190
Nautakarjatilat II	(5692)	(4691)	5203	5674
Sikatilat			6554	4229
Muut kotieläintilat	5298	(7710)	4590	(4722)
Kasvinviljelytilat	2687	1755	4146	2305
Pohjois-Suomi	Keskimäärin			
Nautakarjatilat I	6087	6036		
Nautakarjatilat II	5393	4451		
Sikatilat	7276	7678		
Muut kotieläintilat	4467	(4831)		
Kasvinviljelytilat	3555	2753		
Koko maa	Keskimäärin			
Nautakarjatilat I	6094	5850		
Nautakarjatilat II	5123	4706		
Sikatilat	6214	5864		
Muut kotieläintilat	4455	4055		
Viljatilat	2126	2720		
Muut kasvinviljelytilat	3743	3039		
Kaikki tilat	4840	4607		

Kannattavuuskerroin vuosina 1992 ja 1993

	1992	1993	1992	1993
Etelä-Suomi	10-20 ha		20-30 ha	
Nautakarjatilat I	0,64	0,65	0,66	0,58
Nautakarjatilat II	0,45	0,46	0,72	0,68
Sikatilat	1,08	0,90	0,92	0,75
Muut kotieläintilat	0,76	0,62	0,66	0,49
Viljatilat	0,33	0,47	0,46	0,92
Muut kasvinviljelytilat	0,58	0,30	0,73	0,71
Sisä-Suomi	alle 20 ha		yli 20 ha	
Nautakarjatilat I	0,66	0,52	0,78	0,75
Nautakarjatilat II	0,54	0,56	0,91	0,75
Sikatilat	1,01	0,60	1,06	0,96
Muut kotieläintilat	0,11	0,19	0,83	0,68
Kasvinviljelytilat	0,14	0,41	1,18	0,58
Etelä-Pohjanmaa	alle 20 ha		yli 20 ha	
Nautakarjatilat I	0,76	0,69	0,90	0,79
Nautakarjatilat II	(0,55)	(0,38)	0,75	0,86
Sikatilat			1,16	0,77
Muut kotieläintilat	0,73	(0,88)	0,80	(0,98)
Kasvinviljelytilat	0,70	0,49	1,32	0,75
Pohjois-Suomi	Keskimäärin			
Nautakarjatilat I	0,85	0,78		
Nautakarjatilat II	0,78	0,63		
Sikatilat	0,91	1,09		
Muut kotieläintilat	0,60	(0,68)		
Kasvinviljelytilat	1,13	0,73		
Koko maa	Keskimäärin			
Nautakarjatilat I	0,78	0,74		
Nautakarjatilat II	0,78	0,70		
Sikatilat	1,05	0,99		
Muut kotieläintilat	0,87	0,85		
Viljatilat	0,80	1,07		
Muut kasvinviljelytilat	1,03	0,81		
Kaikki tilat	0,86	0,81		



Kuvio 1. Kannattavuuskerroin Etelä-Suomen alueella tuotantosunnittain vuosina 1988-1993.

Taulukko 1

	Etelä-Suomi, alle 10 ha		(I-II)	tv. 1993
	Nautakarja tilat	Muut kotieläin- tilat	Kasv.- vilj.- tilat	Keskimäärin
Tilojen lukumäärä	5	1	2	8
Peltoa käytössä, ha/tila	7,28			7,64
tästä muilta vuokrattua	0,28			0,18
Viljelyala % peltoalasta:				
Ruis	-			-
Syys- ja kevävehnä	-			10,4
Ohra	15,4			9,2
Kaura ja sekavilja	11,9			13,3
Peruna	0,7			0,5
Sokerijuurikas	-			-
Muut juurikasvit	-			-
Nurmi	60,8			36,3
Kesanto	11,1			29,4
Muu peltoala	0,1			0,9
Sadot, kg/ha				
Ruis	-			-
Syysvehnä	-			-
Kevävehnä	-			4874
Ohra	4968			4968
Kaura	2580			2339
Peruna	16800			15152
Sokerijuurikas	-			-
Heinä	5478			5478
Sato keskimäärin, ry/ha	2800			3032
Maatalousomaisuus, mk/ha:				
Varastot	3487			3639
Kotieläimistö	8295			4993
Koneet ja kalusto	7596			4844
Taloussrakennukset	445			1627
Salaojitukset yms.	223			218
Maa	17993			17132
Yhteensä	38039			32453
Varat, mk/tila 1)	746373			729086
Velat, mk/tila 1)	112556			75796
Velat % varoista	15,1			10,4
Vuoden alussa:				
Lehmiä, kpl/tila	3,2			2,0
Sikoja yht., kpl/tila	-			-
Kotieläimiä yht., ny/tila	6,8			4,5
Maitotuotos, kg/lehmä/v	-			-
1) tästä vuokrapääoman arvo	4900			3063

Taulukko 1.

	Etelä-Suomi, alle 10 ha		(I-II)	tv. 1993
	Nautakarja tilat	Muut kotieläin- tilat	Kasv.- vilj.- tilat	Keskimäärin
Maatalouden rahatulot, mk/tila	114864			88067
Maatalouden rahamenot, mk/tila	67076			50431
niistä uudistuksiin, mk/tila	1120			1285
Maatalouden kokonaistuotto:				
Maitotalous, mk/ha	7473			4456
Nautakarja, "	4634			2764
Siat, "	-			-
Siipikarja, "	-			311
Muut eläimet, "	165			98
Kotieläintuotto yhteensä "	12272			7629
Ruis "	-			-
Syys- ja kevätevehnä "	-			1008
Ohra "	476			284
Kaura ja sekavilja "	21			337
Peruna "	30			30
Juurikasvit "	-			-
Muu kasvinviljely "	36			92
Kasvinviljelytuotto yht. "	563			1751
Muu tuotto "	2330			2397
Kokonaistuotto yhteensä "	15165			11777
"Päätuotto" % tuotosta	79,8			
Liikekustannus, mk/ha:				
Maksetut palkat	-			-
Vilj.perh.arv.palk.+johtotyö	15648			10468
Työkustannus yhteensä	15648			10468
Ostorehut	2560			1588
Ostolannoitteet	851			665
Muu tarvikekustannus	1727			1422
Tarvikekustannus yhteensä	5138			3675
Kone- ja kalustokustannus	2537			1655
Rakennuskustannus	559			534
Muu liikekustannus	2577			2259
Liikekustannus yhteensä	26459			18591
Kasvinviljelytyöt, it/ha	30			32
Kotieläintyöt, "	313			193
Muut juoks.työt, "	49			34
Juoksevat työt yhteensä, it/ha	392			259
niistä:				
Vilj.perh. miehet, it/ha	312			204
Vilj.perh. naiset, "	81			55
Vilj.perh. lapset, "	0			0
Maatal.juoks. tr.työt, t/ha	45			33
Liikelylijäämä, mk/ha	-11294			-6814
Maatalousyli jäämä "	4354			3654
Kannattavuuskerroin	0,25			0,30

Taulukko 2

	Etelä-Suomi, 10-20 ha		(III)			tv. 1993	
	Nautakarjatilat		Sika-tilat	Muut kotieläin-tilat	Vilja-tilat	Muut kasv.-vilja-tilat	Keski-määrin
	I	II					
Tilojen lukumäärä	20	11	12	6	13	15	77
Peltoa käytössä, ha/tila	15,79	15,25	13,89	15,50	13,95	15,67	15,07
tästä muilta vuokrattua	1,50	2,19	2,01	0,58	1,33	1,47	1,57
Viljelyala % peltoalasta:							
Ruis	-	-	-	-	2,8	2,3	0,9
Syys- ja kevävehnä	0,2	0,3	,	8,3	6,9	5,7	3,0
Ohra	5,4	13,7	32,7	13,4	37,5	11,6	17,5
Kaura ja sekavilja	11,2	10,5	19,1	21,4	26,2	10,6	15,3
Peruna	0,3	0,4	0,4	0,3	0,1	3,1	0,9
Sokerijuurikas	0,3	1,5	19,1	12,1	1,1	15,5	7,2
Muut juurikasvit	0,0	-	0,0	0,1	0,1	0,5	0,1
Nurmi	74,9	52,0	2,0	12,2	1,8	8,5	31,5
Kesanto	6,0	19,5	21,2	21,5	23,1	36,0	19,9
Muu peltoala	1,7	2,1	5,5	10,7	0,3	6,2	3,7
Sadot, kg/ha							
Ruis	-	-	-	-	682	2125	1402
Syysvehnä	-	-	-	4645	-	-	4645
Kevävehnä	3810	4940	-	3230	4157	4077	3967
Ohra	3772	4436	3608	4286	3514	3535	3718
Kaura	4112	4269	3591	4733	4408	4178	4193
Peruna	12830	10373	7969	19540	13043	14543	13697
Sokerijuurikas	22877	15252	28350	30982	28252	22401	25802
Heinä	8916	4690	6081	3252	2205	4998	6915
Sato keskimäärin, ry/ha	3701	3461	4040	4301	3496	3744	3745
Maatalousomaisuus, mk/ha:							
Varastot	2493	2362	7720	4871	3363	2445	3542
Kotieläimistö	8545	7832	15262	4984	-	194	6092
Koneet ja kalusto	5239	6637	6705	5935	5391	6131	5912
Talouksrakennukset	3778	3465	15425	2914	2022	3288	4964
Salaajitukset yms.	604	288	905	344	699	742	623
Maa	17888	17609	18153	18046	17978	17711	17877
Yhteensä	38547	38193	64170	37094	29453	30511	39010
Varat, mk/tila 1)	1438685	1192851	1726189	1319786	1078792	1150178	1322145
Velat, mk/tila 1)	330841	310001	690847	349675	206625	240004	346769
Velat % varoista	23,0	26,0	40,0	26,5	19,2	20,9	26,2
Vuoden alussa:							
Lehmiä, kpl/tila	12,5	5,0	-	1,3	-	0,2	4,1
Sikoja yht., kpl/tila	0,4	-	209,2	3,7	-	0,7	33,1
Kotieläimiä yht., ny/tila	17,3	13,9	70,7	23,3	-	0,8	19,4
Maitotuotos, kg/lehmä/v	6781	5470	-	-	-	-	6627
1) tästä vuokrapääoman arvo	25695	39573	33745	8750	22037	23120	26492

Taulukko 2

	Etelä-Suomi, 10-20 ha			(III)		tv. 1993	
	Nautakarjatilat		Sika-tilat	Muut kotieläin-tilat	Vilja-tilat	Muut kasv.-vilj.-tilat	Keski-määrin
	I	II					
Maatalouden rahatulot, mk/tila	294435	244166	629482	318508	84969	111808	270404
Maatalouden rahamenot, mk/tila	170150	159301	454685	270761	58012	91005	186434
niistä uudistuksiin, mk/tila	14599	29567	28826	58938	12299	11933	21503
Maatalouden kokonaistuotto:							
Maitotalous, mk/ha	14780	4367	-	1249	-	96	4776
Nautakarja, "	2880	5985	-	823	-	149	1733
Siat, "	63	-	33157	1312	-	272	4944
Siipikarja, "	1	2	862	8951	-	26	848
Muut eläimet, "	27	46	-	1182	-	-	108
Kotieläintuotto yhteensä "	17751	10400	34019	13517	-	543	12409
Ruis "	-	-	0	-	28	76	20
Syys- ja kevävehnä "	10	27	-	391	489	328	181
Ohra "	26	241	728	370	2521	607	693
Kaura ja sekavilja "	124	209	440	864	1911	605	618
Peruna "	24	41	21	9	6	633	145
Juurikasvit "	38	80	2682	1779	145	1860	950
Muu kasvinviljely "	21	541	48	684	66	1119	383
Kasvinviljelytuotto yht. "	243	1139	3919	4097	5166	5228	2990
Muu tuotto "	2270	3128	3455	2487	2003	2410	2569
Kokonaistuotto yhteensä "	20264	14667	41393	20101	7169	8181	17968
"Päätuotto" % tuotosta	87,1	70,6	80,1		69,0		
Liikekustannus, mk/ha:							
Maksetut palkat	42	7	27	-	-	106	39
Vilj.perh.arv.palk.+johtotyö	10207	7606	9363	5898	1988	3589	6737
Työkustannus yhteensä	10249	7613	9390	5898	1988	3695	6776
Ostorehut	2935	1883	14891	5248	-	81	3650
Ostolannoitteet	1346	805	892	1603	630	634	967
Muu tarvikekustannus	1435	1480	2934	1886	1402	1694	1741
Tarvikekustannus yhteensä	5716	4168	18717	8737	2032	2409	6358
Kone- ja kalustokustannus	2521	2679	3186	2796	1316	1437	2253
Rakennuskustannus	1165	1007	2753	728	552	883	1183
Muu liikekustannus	2976	2440	5454	3040	1631	1818	2799
Liikekustannus yhteensä	22627	17907	39500	21199	7519	10242	19369
Kasvinviljelytyöt, it/ha	40	30	36	30	28	46	36
Kotieläintyöt, "	192	132	160	93	-	10	104
Muut juoks.työt, "	22	24	31	15	16	30	24
Juoksevat työt yhteensä, it/ha	254	186	227	138	44	86	164
niistä:							
Vilj.perh. miehet, it/ha	165	118	177	91	38	72	115
Vilj.perh. naiset, "	87	63	49	46	6	13	47
Vilj.perh. lapset, "	0	4	-	1	0	1	1
Maatal.juoks. tr.työt, t/ha	30	27	24	19	15	21	23
Liikeylijäämä, mk/ha	-2363	-3240	1893	-1098	-350	-2061	-1401
Maatalousylijäämä "	7844	4366	11256	4800	1638	1528	5336
Kannattavuuskerroin	0,65	0,46	0,90	0,62	0,47	0,30	0,61

Taulukko 3

	Etelä-Suomi, 20-30 ha		(IV)		tv. 1993		
	Nautakarjatilat		Sika-tilat	Muut kotieläin-tilat	Vilja-tilat	Muut kasv.-vilj.-tilat	Keski-määrin
	I	II					
Tilojen lukumäärä	37	22	20	10	16	17	122
Peltoa käytössä, ha/tila	25,00	24,16	24,72	24,38	25,75	25,01	24,83
tästä muilta vuokrattua	3,64	4,09	2,91	7,46	1,45	6,72	4,06
Viljelyala % peltoalasta:							
Ruis	-	1,0	1,1	2,5	1,7	1,9	1,0
Syys- ja kevävehnä	0,6	1,7	1,1	6,3	15,7	11,3	4,9
Ohra	4,5	15,6	42,0	12,5	33,0	9,7	17,9
Kaura ja sekavilja	15,4	15,9	20,7	17,0	21,3	11,7	16,8
Peruna	0,3	0,2	1,6	3,2	0,5	7,2	1,7
Sokerijuurikas	0,5	1,8	2,8	3,9	-	9,9	2,6
Muut juurikasvit	0,0	0,0	-	0,0	0,0	0,4	0,0
Nurmi	67,0	46,8	4,5	21,9	-	4,1	31,7
Kesanto	9,8	15,5	22,8	30,0	21,4	25,6	18,3
Muu peltoala	2,0	1,5	3,4	2,7	6,4	18,2	5,1
Sadot, kg/ha							
Ruis	-	2549	2556	2923	3942	3041	3053
Syysvehnä	2143	3343	-	3842	3845	3742	3652
Kevätvehnä	3751	3663	3032	3856	3974	3198	3656
Ohra	3671	4209	4239	3789	4099	4045	4116
Kaura	3959	4096	4051	3735	4526	3705	4056
Peruna	13066	15492	28834	15000	9955	26755	23697
Sokerijuurikas	20949	26784	26696	20107	-	33027	28933
Heinä	4491	4888	4131	4719	-	2434	4607
Sato keskimäärin, ry/ha	3083	3474	3945	3385	3923	4225	3600
Maatalousomaisuus, mk/ha:							
Varastot	2469	2670	4093	3278	3938	4113	3263
Kotieläinistö	7952	8201	8634	6514	-	546	5874
Koneet ja kalusto	6054	5271	5547	4893	4174	4297	5239
Talouksrakennukset	5743	4053	7312	1631	2582	5918	4967
Salaojitukset yms.	780	606	829	325	665	778	705
Maa	18034	18573	19044	16502	16867	16619	17814
Yhteensä	41032	39374	45459	33143	28226	32271	37862
Varat, mk/tila 1)	1882005	1769583	1963814	1694573	1700057	1589239	1795120
Velat, mk/tila 1)	413163	424222	647567	401563	282483	434632	438486
Velat % varoista	22,0	24,0	33,0	23,7	16,6	27,3	24,4
Vuoden alussa:							
Lehmiä, kpl/tila	16,3	9,3	0,5	5,9	-	1,0	7,3
Sikoja yht., kpl/tila	-	1,8	203,7	13,2	-	1,2	35,0
Kotieläimiä yht., ny/tila	23,9	20,4	70,7	20,0	-	2,2	24,4
Maitotuotos, kg/lehmä/v	7089	6664	7842	5094	-	-	6874
1) tästä vuokrapääoman arvo	61208	72805	51994	114017	23589	114327	68585

Taulukko 3

	Etelä-Suomi, 20-30 ha		(IV)			tv. 1993	
	Nautakarjatilat		Sika-tilat	Muut kotieläin-tilat	Vilja-tilat	Muut kasv.-vilj.-tilat	Keski-määrin
	I	II					
Maatalouden rahatulot, mk/tila	423572	403480	688399	349362	170497	294625	406119
Maatalouden rahamenot, mk/tila	290703	308373	540960	270978	122236	216818	301026
niistä uudistuksiin, mk/tila	67828	62838	50238	43800	24642	33470	51624
Maatalouden kokonaistuotto:							
Maitotalous, mk/ha	12514	6926	384	3010	-	11	5339
Nautakarja, "	2457	5080	38	1776	-	310	1833
Siat, "	3	253	16606	1025	2	72	2847
Siipikarja, "	4	36	299	1770	-	-	198
Muut eläimet, "	11	33	57	90	0	24	29
Kotieläintuotto yhteensä "	14989	12328	17384	7671	2	417	10246
Ruis, "	-	44	55	111	124	93	53
Syys- ja kevätvehnä "	19	90	-	380	1309	683	324
Ohra, "	66	475	940	378	2553	814	748
Kaura ja sekavilja "	154	250	592	588	1642	538	533
Peruna, "	17	17	176	763	101	2729	495
Juurikasvit, "	43	264	376	467	0	1759	405
Muu kasvinviljely, "	86	373	354	1454	827	3953	933
Kasvinviljelytuotto yht. "	385	1513	2493	4141	6556	10569	3491
Muu tuotto, "	1920	2565	2342	2554	2174	2534	2272
Kokonaistuotto yhteensä "	17294	16406	22219	14366	8732	13520	16009
"Päätuotto" % tuotosta	86,6	73,2	74,7		64,5		
Liikekustannus, mk/ha:							
Maksetut palkat	371	347	223	129	46	609	313
Vilj.perh.arv.palk.+johtotyö	7003	6269	5737	5609	1910	3214	5332
Työkustannus yhteensä	7374	6616	5960	5738	1956	3823	5645
Ostorehut	2821	2766	6565	3401	-	85	2702
Ostolannoitteet	1257	1093	692	719	835	878	982
Muu tarvikekustannus	1248	1326	1927	1428	1235	2279	1529
Tarvikekustannus yhteensä	5326	5185	9184	5548	2070	3242	5213
Kone- ja kalustokustannus	2494	1837	2007	1788	1294	2322	2055
Rakennuskustannus	1310	1045	1413	796	736	1086	1130
Muu liikekustannus	2520	2385	3399	2552	1532	2812	2544
Liikekustannus yhteensä	19024	17068	21963	16422	7588	13285	16587
Kasvinviljelytyöt, it/ha	31	34	42	33	30	63	38
Kotieläintyöt, "	137	111	78	91	-	8	83
Muut juoks.työt, "	19	16	29	19	16	23	20
Juoksevat työt yhteensä, it/ha	187	161	149	143	46	94	141
niistä:							
Vilj.perh. miehet, it/ha	108	107	106	104	39	59	91
Vilj.perh. naiset, "	65	47	34	36	5	21	40
Vilj.perh. lapset, "	1	-	0	-	-	0	0
Maatal.juoks. tr.työt, t/ha	20	24	21	16	11	20	19
Liikeylijäämä, mk/ha	-1730	-662	256	-2056	1144	235	-578
Maatalousylijäämä, "	5273	5607	5993	3553	3054	3449	4754
Kannattavuuskerroin	0,58	0,68	0,75	0,49	0,92	0,71	0,66

Taulukko 4

	Etelä-Suomi, 30-50 ha		(V)			tv. 1993	
	Nautakarjatilat		Sika-tilat	Muut kotieläin-tilat	Vilja-tilat	Muut kasv.-vilj-tilat	Keski-määrin
	I	II					
Tilojen lukumäärä	31	34	46	13	32	29	185
Peltoa käytössä, ha/tila	38,27	39,11	40,91	42,56	39,89	39,41	39,84
tästä muilta vuokrattua	11,06	7,17	5,10	7,66	5,75	6,77	7,03
Viljelyala % peltoalasta:							
Ruis	0,2	0,3	2,2	2,4	2,4	1,9	1,5
Syys- ja kevätvehnä	0,7	2,0	5,8	7,3	19,9	12,4	7,8
Ohra	10,7	18,0	43,4	25,4	32,1	18,6	26,4
Kaura ja sekavilja	17,4	17,7	15,2	13,6	8,4	11,5	14,1
Peruna	0,2	0,8	0,3	0,7	0,2	5,1	1,1
Sokerijuurikas	1,6	1,2	3,4	9,8	2,4	9,0	3,9
Muut juurikasvit	0,0	0,1	0,0		0,0	0,0	0,0
Nurmi	52,4	38,1	3,4	15,6	0,9	6,6	18,5
Kesanto	15,9	18,7	18,4	19,7	22,4	23,9	20,0
Muu peltoala	0,9	3,5	7,9	5,5	11,3	11,0	6,7
Sadot, kg/ha							
Ruis	1474	1800	2971	3077	3618	2842	3067
Syysvehnä	-	-	3526	3607	3326	3802	3531
Kevätvehnä	3463	4100	4287	3850	4364	4250	4264
Ohra	3882	4082	4294	4259	4910	4158	4354
Kaura	3879	3943	4183	4372	4889	3832	4115
Peruna	12537	19491	19210	18097	19538	22842	21588
Sokerijuurikas	21959	21919	31603	29208	32514	26024	28067
Heinä	4570	4899	4007	4825	5050	4732	4662
Sato keskimäärin, ry/ha	3273	3467	3987	4135	4447	4029	3893
Maatalousomaisuus, mk/ha:							
Varastot	2296	2993	4792	3432	3978	3545	3631
Kotieläimistö	6014	6441	6385	3042	111	804	4133
Koneet ja kalusto	3465	4213	5278	4755	3871	4263	4354
Talouksrakennukset	2995	2747	6638	4349	2198	1850	3667
Salaojitukset yms.	510	521	903	594	668	396	628
Maa	17820	17383	19459	18452	17994	18289	18310
Yhteensä	33100	34298	43455	34624	28820	29147	34723
Varat, mk/tila 1)	2115647	2412186	2826153	2871289	1961787	2352619	2410443
Velat, mk/tila 1)	686931	655511	1014618	722310	447403	579997	706927
Velat % varoista	32,5	27,2	35,9	25,2	22,8	24,7	29,3
Vuoden alussa:							
Lehmiä, kpl/tila 19,6	19,6	11,6	0,4	6,2	0,3	1,0	6,2
Sikoja yht., kpl/tila	-	-	260,8	22,0	-	6,5	67,4
Kotieläimiä yht., ny/tila	28,4	25,5	90,3	34,9	0,5	1,2	35,4
Maitotuotos, kg/lehmä	6971	6612	-	6982	-	-	6831
1) tästä vuokratpääoman arvo	184516	112772	90061	122561	92367	124400	118901

Taulukko 4

	Etelä-Suomi, 30-50 ha			(V)	tv. 1993		
	Nautakarjatilat		Sika-tilat	Muut kotieläin-tilat	Vilja-tilat	Muut kasv.-vilj.-tilat	Keski-määrin
	I	II					
Maatalouden rahatulot, mk/tila	509640	509311	919484	657494	274909	335710	554015
Maatalouden rahamenot, mk/tila	297585	358574	710028	448566	170071	232425	389690
niistä uudistuksiin, mk/tila	56341	95706	82429	67681	38365	58779	68133
Maatalouden kokonaistuotto:							
Maitotalous, mk/ha	10025	5310	49	1680	-	79	2722
Nautakarja, "	2301	4269	90	1107	27	345	1304
Siat, "	3	9	14785	691	1	253	3871
Siipikarja, "	14	9	190	5962	3	318	549
Muut eläimet, "	1	21	21	19	16	94	29
Kotieläintuotto yhteensä "	12344	9618	15135	9459	47	1089	8475
Ruis, "	-	7	129	99	167	99	85
Syys- ja kevävehnä "	42	139	387	587	1816	997	644
Ohra "	172	506	957	1163	2762	1314	1133
Kaura ja sekavilja "	171	341	300	415	786	672	437
Peruna "	11	70	14	114	48	987	188
Juurikasvit "	174	144	529	1355	366	1244	547
Muu kasvinviljely "	72	205	524	441	1006	941	535
Kasvinviljelytuotto yht. "	642	1412	2840	4174	6951	6254	3569
Muu tuotto "	1284	2080	1600	1765	1629	1959	1709
Kokonaistuotto yhteensä "	14270	13110	19575	15398	8627	9302	13753
"Päätuotto" % tuotosta	86,4	73,1	75,5		64,1		
Liikekustannus, mk/ha:							
Maksetut palkat	183	148	212	302	47	19	144
Vilj.perh.arv.palk.+johtotyö	5312	4490	3776	3216	1404	2554	3510
Työkustannus yhteensä	5495	4638	3988	3518	1451	2573	3654
Ostorehut	1626	1526	5304	2804	12	249	2143
Ostolannoitteet	1023	960	794	1038	862	996	922
Muu tarvikkekustannus	1109	1050	1527	1481	1089	1415	1277
Tarvikkekustannus yhteensä	3758	3536	7625	5323	1963	2660	4342
Kone- ja kalustokustannus	1863	1691	1908	1757	1187	1469	1657
Rakennuskustannus	686	673	961	613	527	566	702
Muu liikekustannus	1856	1943	2764	1895	1496	1606	2005
Liikekustannus yhteensä	13658	12481	17246	13106	6624	8874	12360
Kasvinviljelytyöt, it/ha	27	24	23	30	22	36	26
Kotieläintyöt, "	98	77	58	49	2	16	51
Muut juoks.työt, "	15	13	16	9	9	11	13
Juoksevat työt yhteensä, it/ha niistä:	140	114	97	88	33	63	90
Vilj.perh. miehet, it/ha	85	76	68	56	28	51	61
Vilj.perh. naiset, "	46	34	24	21	4	12	24
Vilj.perh. lapset, "	1	0	0	0	0	0	0
Maatal.juoks. tr.työt, t/ha	18	18	14	16	10	16	16
Liikeylijäämä, mk/ha	612	629	2329	2292	2003	428	1393
Maatalousylijäämä "	5924	5119	6105	5508	3407	2982	4903
Kannattavuuskerroin	0,85	0,82	1,03	1,11	1,20	0,74	0,93

Taulukko 5

	Etelä-Suomi, yli 50 ha		(VI)			tv. 1993	
	Nautakarjatilat		Sika-tilat	Muut kotieläin-tilat	Vilja-tilat	Muut kasv.-vilj-tilat	Keski-määrin
	I	II					
Tilojen lukumäärä	6	13	20	24	38	28	129
Peltoa käytössä, ha/tila	57,84	74,18	64,61	73,08	82,01	72,59	73,66
tästä muilta vuokrattua	12,57	23,12	11,87	14,32	21,85	19,26	18,03
Viljelyala % peltoalasta:							
Ruis	1,5	1,5	3,6	2,3	2,7	2,8	2,6
Syys- ja kevätehnä	1,2	2,2	7,5	10,3	15,9	10,3	10,6
Ohra	11,3	22,0	43,8	25,3	34,1	20,7	28,9
Kaura ja sekavilja	18,7	15,0	8,1	13,2	12,4	7,3	11,4
Peruna	0,2	0,8	0,3	0,1	0,2	2,8	0,8
Sokerijuurikas	-	3,6	2,8	6,5	1,6	12,6	5,2
Muut juurikasvit	-	0,0	-	0,0	0,0	3,0	0,6
Nurmi	50,7	31,1	1,3	10,1	1,0	3,2	8,0
Kesanto	16,4	18,7	20,8	22,4	20,9	23,6	21,4
Muu peltoala	-	5,1	11,8	9,8	11,2	13,7	10,5
Sadot, kg/ha							
Ruis	3510	3122	3398	3050	3704	1946	3094
Syysvehnä	-	-	3246	4198	3240	3271	3502
Kevätehnä	3204	3874	4041	3821	4643	3853	4274
Ohra	3046	4238	4166	4454	4588	4281	4384
Kaura	3723	4631	4097	4286	4641	4663	4458
Peruna	13333	26486	19291	11797	24227	26483	25491
Sokerijuurikas	-	19544	26771	26793	33439	27186	27174
Heinä	3497	4911	4107	6987	6938	4833	5364
Sato keskimäärin, ry/ha	3061	3846	3931	4167	4308	4190	4120
Maatalousomaisuus, mk/ha:							
Varastot	3150	3007	4176	3581	3924	3674	3718
Kotieläimistö	6417	5687	5351	3561	73	746	2379
Koneet ja kalusto	5470	3228	4721	3674	3052	3496	3595
Talusrakennukset	6049	2744	3660	2693	1337	1815	2320
Salaojitukset yms.	666	551	641	749	658	685	668
Maa	15955	16418	19435	19700	17682	20026	18602
Yhteensä 37707	37707	31635	37984	33958	26726	30442	31282
Varat, mk/tila 1)	3085905	3442382	3669532	4169759	3779822	3718354	3755647
Velat, mk/tila 1)	859084	1133895	1213640	1346470	971525	1216249	1143071
Velat % varoista	27,8	32,9	33,1	32,3	25,7	32,7	30,4
Vuoden alussa:							
Lehmiä, kpl/tila	30,8	18,6	0,1	5,1	0,1	0,6	4,4
Sikoja yht., kpl/tila	-	-	392,7	83,6	-	28,5	82,6
Kotieläimiä yht., ny/tila	45,7	47,7	146,6	69,8	0,7	12,1	45,4
Maitotuotos, kg/lehmä/v	7671	7062	-	6797	-	-	7199
1) tästä vuokratpääoman arvo	165448	334069	195180	254697	355028	360303	301794

Taulukko 5

	Etelä-Suomi, yli 50 ha		(VI)			tv. 1993	
	Nautakarjatilat		Sika-tilat	Muut kotieläin-tilat	Vilja-tilat	Muut kasv.-vilj.-tilat	Keski-määrin
	I	II					
Maatalouden rahatulot, mk/tila	877489	879159	1534335	1115917	570849	683776	891480
Maatalouden rahamenot, mk/tila niistä uudistuksiin, mk/tila	634054 185442	698760 158576	1157992 87931	837181 87544	375227 86700	459913 115282	645556 105087
Maatalouden kokonaistuotto:							
Maitotalous, mk/ha	9979	4658	2	1005	-	2	1023
Nautakarja, "	2676	3994	3	1370	19	240	814
Siat, "	-	-	12900	2204	-	742	2319
Siipikarja, "	-	-	242	3809	18	63	755
Muut eläimet, "	-	-	11	121	12	37	35
Kotieläintuotto yhteensä "	12655	8652	13158	8509	49	1084	4946
Ruis "	86	95	257	151	184	100	157
Syys- ja kevätvehnä "	59	143	440	811	1392	766	846
Ohra "	128	672	1106	1302	2750	1416	1668
Kaura ja sekavilja "	205	341	281	533	1049	588	648
Peruna "	13	198	77	9	20	580	163
Juurikasvit "	-	348	345	839	256	2302	813
Muu kasvinviljely "	45	321	810	889	986	1144	875
Kasvinviljelytuotto yht. "	536	2118	3316	4534	6637	6896	5170
Muu tuotto "	1362	1339	1260	1459	1192	1693	1380
Kokonaistuotto yhteensä "	14553	12109	17734	14502	7878	9673	11496
"Päätuotto" % tuotosta	87,0	71,5	72,7		68,2		
Liikekustannus, mk/ha:							
Maksetut palkat	574	535	207	906	385	298	461
Vilj.perh.arv.palk.+johtotyö	4029	3115	2127	1984	856	1478	1715
Työkustannus yhteensä	4603	3650	2334	2890	1241	1776	2176
Ostorehut	1806	1569	5254	3323	12	254	1611
Ostolannoitteet	1186	1033	908	915	811	877	894
Muu tarvikekustannus	1202	1182	1240	1444	995	1511	1249
Tarvikekustannus yhteensä	4194	3784	7402	5682	1818	2642	3754
Kone- ja kalustokustannus	1871	1674	1738	1561	1110	1376	1422
Rakennuskustannus	943	547	682	671	358	447	519
Muu liikekustannus	2311	1819	2193	2142	1433	1613	1776
Liikekustannus yhteensä	13922	11474	14349	12946	5960	7854	9647
Kasvinviljelytyöt, it/ha	28	29	18	23	19	24	22
Kotieläintyöt, "	73	54	28	33	1	9	20
Muut juoks.työt, "	16	9	9	12	8	7	9
Juoksevat työt yhteensä, it/ha niistä:	117	92	55	68	28	40	51
Vilj.perh. miehet, it/ha	68	49	40	34	16	29	31
Vilj.perh. naiset, "	31	24	10	11	2	6	8
Vilj.perh. lapset, "	-	1	0	0	0	0	0
Maatal.juoks. tr.työt, t/ha	17	17	9	11	9	11	11
Liikelyläämä, mk/ha	631	625	3385	1556	1918	1819	1849
Maatalousyliläämä "	4660	3750	5512	3540	2774	3297	3564
Kannattavuuskerroin	0,79	0,80	1,37	0,96	1,26	1,10	1,09

Taulukko 6

	Sisä-Suomi, alle 20 ha		(I-III)		tv. 1993	
	Nautakarjatilat		Sika-tilat	Muut kotieläin-tilat	Kasv.-vilj.-tilat	Keski-määrin
	I	II				
Tilojen lukumäärä	25	17	4	5	6	57
Peltoa käytössä, ha/tila	15,04	14,71	15,05	10,91	8,73	13,93
tästä muilta vuokrattua	1,42	2,24	2,63	2,30	0,83	1,76
Viljelyala % peltoalasta:						
Ruis	-	0,3	-	0,9	6,6	0,6
Syys- ja kevätvehnä	-	-	1,3	-	0,2	0,1
Ohra	4,4	10,2	47,1	1,1	12,2	9,7
Kaura ja sekavilja	8,6	9,2	24,6	5,0	20,6	10,5
Peruna	0,4	0,4	0,3	0,3	4,3	0,6
Sokerijuurikas	-	3,6	-	-	-	1,1
Muut juurikasvit	0,0	0,0	-	-	2,1	0,1
Nurmi	83,2	64,3	2,8	70,2	17,4	65,9
Kesanto	2,5	9,0	23,9	15,5	23,7	8,6
Muu peltoala	0,9	3,0	-	7,0	12,9	2,8
Sadot, kg/ha						
Ruis	-	1625	-	3200	643	1077
Syysvehnä	-	-	-	-	-	-
Kevätvehnä	-	-	3000	-	2167	2891
Ohra	3408	2918	3284	3000	3251	3185
Kaura	3020	3551	3262	3429	2980	3209
Peruna	12132	13208	14737	14643	14493	13599
Sokerijuurikas	-	24080	-	-	-	24080
Heinä	4401	4095	5462	5102	3540	4362
Sato keskimäärin, ry/ha	3049	3068	3085	1991	2379	2952
Maatalousomaisuus, mk/ha:						
Varastot	2893	1662	5612	1593	3245	2645
Kotieläimistö	9133	8294	12439	7591	34	8414
Koneet ja kalusto	6926	6566	12334	10398	8480	7563
Talouksrakennukset	7523	6487	12876	8250	4586	7459
Salaojitukset yms.	528	934	1124	326	671	696
Maa	10294	10684	9915	10851	10453	10436
Yhteensä	37297	34627	54300	39009	27469	37213
Varat, mk/tila 1)	1478532	1514351	2241611	874566	1354823	1476761
Velat, mk/tila 1)	233488	399820	237334	246450	200432	281023
Velat % varoista	15,8	26,4	10,6	28,2	14,8	19,0
Vuoden alussa:						
Lehmiä, kpl/tila	11,4	6,2	0,5	3,0	-	7,2
Sikoja yht., kpl/tila	-	0,2	149,0	-	0,2	10,5
Kotieläimiä yht., ny/tila	16,3	12,7	45,1	8,8	0,2	15,0
Maitotuotos, kg/lehmä/v	7217	6969	-	-	-	7147
1) tästä vuokrapääoman arvo	14025	24124	25063	16600	8333	17438

Taulukko 6

	Sisä-Suomi, alle 20 ha		(I-III)		tv. 1993	
	Nautakarjatilat		Sika-tilat	Muut koti-eläin-tilat	Kasv.-vilj.-tilat	Keski-määrin
	I	II				
Maatalouden rahatulot, mk/tila	305199	261021	391304	122300	158971	266625
Maatalouden rahamenot, mk/tila	200320	186956	259766	102957	136935	185292
niistä uudistuksiin, mk/tila	32807	39248	27314	15632	28060	32337
Maatalouden kokonaistuotto:						
Maitotalous, mk/ha	15725	7575	1	-	144	9859
Nautakarja, "	2613	5347	262	2424	6	3111
Siat, "	-	38	21097	-	8	1612
Siipikarja, "	5	8	-	308	4	27
Muut eläimet, "	5	51	943	4202	0	379
Kotieläintuotto yhteensä "	18348	13019	22303	6934	162	14988
Ruis "	-	22	-	-	58	2
Syys- ja kevätvehnä "	-	-	-	-	8	-
Ohra "	38	110	202	11	596	108
Kaura ja sekavilja "	32	151	17	134	1143	148
Peruna "	29	26	29	17	933	87
Juurikasvit "	-	446	-	-	960	203
Muu kasvinviljely "	123	182	25	141	5710	503
Kasvinviljelytuotto yht. "	222	937	273	303	9408	1051
Muu tuotto "	2276	3265	2773	4297	10933	3335
Kokonaistuotto yhteensä "	20846	17221	25349	11534	20503	19374
"Päätuotto" % tuotosta	88,0	75,0	83,2			
Liikekustannus, mk/ha:						
Maksetut palkat	35	165	902	4	1555	240
Vilj.perh.arv.palk.+johtotyö	11065	8351	7226	5786	10324	9507
Työkustannus yhteensä	11100	8516	8128	5790	11879	9747
Ostorehut	3959	2643	7033	2474	5	3415
Ostolannoitteet	1445	1071	461	1013	966	1191
Muu tarvikekustannus	1433	1519	2338	1293	5127	1762
Tarvikekustannus yhteensä	6837	5233	9832	4780	6098	6368
Kone- ja kalustokustannus	2717	2141	1941	1665	3422	2451
Rakennuskustannus	1395	1478	2086	1678	1071	1472
Muu liikekustannus	3127	2566	4646	1945	3574	3006
Liikekustannus yhteensä	25176	19934	26633	15858	26044	23044
Kasvinviljelytyöt, it/ha	43	42	27	24	228	52
Kotieläintyöt, "	205	139	131	103	22	159
Muut juoks.työt, "	26	26	50	13	27	27
Juoksevat työt yhteensä, it/ha	274	207	208	140	277	238
niistä:						
Vilj.perh. miehet, it/ha	172	122	129	109	161	148
Vilj.perh. naiset, "	100	83	51	31	81	85
Vilj.perh. lapset, "	1	1	-	-	3	1
Maatal.juoks. tr.työt, t/ha	29	29	20	16	29	27
Liikelyläämä, mk/ha	-4330	-2713	-1284	-4324	-5541	-3670
Maatalousyliläämä "	6735	5638	5942	1462	4783	5837
Kannattavuuskerroin	0,52	0,56	0,60	0,19	0,41	0,51

Taulukko 7

	Sisä-Suomi, yli 20 ha		(IV-VI)		tv. 1993	
	Nautakarjatilat		Sika-tilat	Muut koti-eläin-tilat	Kasv.-vilj.-tilat	Keski-määrin
	I	II				
Tilojen lukumäärä	89	25	17	9	22	162
Peltoa käytössä, ha/tila	29,65	36,67	35,83	31,87	39,17	32,77
tästä muilta vuokrattua	5,43	11,73	5,28	11,24	7,02	6,92
Viljelyala % peltoalasta:						
Ruis	0,1	-	0,0	-	0,5	0,1
Syys- ja kevätvehnä	0,2	0,1	1,4	1,8	2,1	0,7
Ohra	7,9	11,2	50,1	28,6	23,4	16,9
Kaura ja sekavilja	12,0	12,4	18,2	14,7	23,5	14,7
Peruna	0,3	0,4	1,4	0,3	2,8	0,8
Sokerijuurikas	-	3,9	2,6	-	7,5	2,2
Muut juurikasvit	0,0	-	-	0,1	0,9	0,2
Nurmi	67,0	50,8	4,2	28,2	3,8	44,9
Kesanto	10,7	18,5	21,1	20,0	27,6	16,3
Muu peltoala	1,8	2,7	1,0	6,3	7,9	3,2
Sadot, kg/ha						
Ruis	1775	-	1000	-	1856	1794
Syysvehnä	1571	-	3700	-	-	3413
Kevätvehnä	2867	4154	3556	2140	3961	3482
Ohra	3247	3097	3234	3099	3316	3227
Kaura	3374	3146	3527	2858	3615	3402
Peruna	13833	16072	17133	12442	17822	16770
Sokerijuurikas	-	19165	20181	-	22001	20873
Heinä	4676	3977	3500	3002	5103	4383
Sato keskimäärin, ry/ha	3013	3037	3243	2816	3340	3084
Maatalousomaisuus, mk/ha:						
Varastot	2094	1749	4733	2262	4703	2769
Kotieläimistö	7267	7218	6856	4002	51	5866
Koneet ja kalusto	5128	3912	5901	7028	4131	4948
Talouksrakennukset	6025	5024	8780	5449	1567	5414
Salaojitukset yms.	639	475	816	270	642	612
Maa	10686	10700	10791	9454	11152	10709
Yhteensä	31839	29078	37877	28465	22246	30318
Varat, mk/tila 1)	2001506	2144412	2426039	2019084	2174901	2092632
Velat, mk/tila 1)	519795	676912	863706	746817	529905	594116
Velat % varoista	26,0	31,6	35,6	37,0	24,4	28,4
Vuoden alussa:						
Lehmiä, kpl/tila	16,6	14,5	-	3,8	-	11,6
Sikoja yht., kpl/tila	0,0	-	247,9	10,7	-	26,6
Kotieläimiä yht., ny/tila	24,9	27,2	86,9	22,9	0,2	28,4
Maitotuotos, kg/lehmä/v	7103	7094	-	7049	-	7100
1) tästä vuokratpääoman arvo	55213	117827	51375	107909	71283	69583

Taulukko 7

	Sisä-Suomi, yli 20 ha		(IV-VI)			tv. 1993
	Nautakarjatilat		Sika-tilat	Muut kotieläin-tilat	Kasv.-vilj.-tilat	Keski-määrin
	I	II				
Maatalouden rahatulot, mk/tila	466076	525206	876742	411831	388972	495367
Maatalouden rahamenot, mk/tila	297573	350738	591644	273765	288645	334104
niistä uudistuksiin, mk/tila	57590	47184	61144	33741	85070	58765
Maatalouden kokonaistuotto:						
Maitotalous, mk/ha	11496	6650	-	1819	-	6956
Nautakarja, "	2689	4225	-	1601	71	2163
Siat, "	9	6	15682	401	-	1825
Siiplikarja, "	12	3	1	3892	1	216
Muut eläimet, "	5	0	9	559	8	35
Kotieläintuotto yhteensä "	14211	10884	15692	8272	80	11195
Ruis "	1	-	-	-	9	-
Syys- ja kevätvehnä "	2	6	82	67	140	38
Ohra "	81	45	291	778	1518	370
Kaura ja sekavilja "	110	86	173	264	1598	362
Peruna "	18	53	375	16	451	135
Juurikasvit "	0	396	283	-	1166	290
Muu kasvinviljely "	100	78	340	343	3240	645
Kasvinviljelytuotto yht."	312	664	1544	1468	8122	1840
Muu tuotto "	1834	2333	1871	3096	1716	1975
Kokonaistuotto yhteensä "	16357	13881	19107	12836	9918	15010
"Päätuotto" % tuotosta	86,7	78,3	82,1			
Liikekustannus, mk/ha:						
Maksetut palkat	320	425	437	258	631	399
Vilj.perh.arv.palk.+johtotyö	6046	4466	3464	4033	2104	4730
Työkustannus yhteensä	6366	4891	3901	4291	2735	5129
Ostorehut	2441	2101	5370	1651	5	2280
Ostolannoitteet	1226	1015	834	970	907	1079
Muu tarvikkeekustannus	1054	1165	1766	1345	1713	1277
Tarvikkeekustannus yhteensä	4721	4282	7970	3966	2625	4636
Kone- ja kalustokustannus	2082	1838	1769	1829	1584	1909
Rakennuskustannus	1165	831	1154	1122	495	995
Muu liikekustannus	2344	2063	2636	1934	2716	2365
Liikekustannus yhteensä	16678	13905	17430	13142	10155	15034
Kasvinviljelytyöt, it/ha	27	27	29	36	54	32
Kotieläintyöt, "	116	83	53	59	1	81
Muut juoks.työt, "	17	12	12	14	7	14
Juoksevat työt yhteensä, it/ha	160	122	94	109	62	127
niistä:						
Vilj.perh. miehet, it/ha	94	76	66	64	36	77
Vilj.perh. naiset, "	53	34	16	34	12	39
Vilj.perh. lapset, "	0	0	0	0	0	0
Maatal.juoks. tr.työt, t/ha	20	18	17	15	14	18
Liikelylijäämä, mk/ha	-321	-24	1677	-306	-237	-24
Maatalousylijä jäämä "	5725	4442	5141	3727	1867	4706
Kannattavuuskerroin	0,75	0,75	0,96	0,68	0,58	0,75

Taulukko 8

	Etelä-Pohjanmaa, alle 20 ha		(I-III)	tv. 1993		
	Nautakarjatilat		Sika-tilat	Kasv.-vilj.-tilat	Keski-määrin	
	I	II	Muut kotieläin-tilat			
Tilojen lukumäärä	6	4	2	4	8	24
Peltoa käytössä, ha/tila	16,11	10,77		16,24	14,44	14,49
tästä muilta vuokrattua	1,38	0,40		2,48	0,28	0,92
Viljelyala % peltoalasta:						
Ruis	-	-		1,7	-	0,3
Syys- ja kevätvehnä	-	-		0,8	3,7	1,4
Ohra	3,3	2,8		10,0	43,8	19,8
Kaura ja sekavilja	8,0	21,1		28,5	14,9	15,7
Peruna	0,5	0,6		0,2	0,1	0,3
Sokerijuurikas	-	-		23,1	-	8,2
Muut juurikasvit	-	0,2		-	0,0	0,0
Nurmi	83,3	62,5		23,8	10,6	38,8
Kesanto	4,9	7,5		11,9	18,6	12,2
Muu peltoala	-	5,3		-	8,3	3,3
Sadot, kg/ha						
Ruis	-	-		818	-	818
Syysvehnä	-	-		-	-	-
Kevätvehnä	-	-		1600	3974	3726
Ohra	3638	4500		2846	3409	3424
Kaura	3707	3428		3711	4474	3952
Peruna	12000	17600		15429	16429	14614
Sokerijuurikas	-	-		25800	-	26056
Heinä	4747	5884		5552	4615	5275
Sato keskimäärin, ry/ha	2782	2874		3825	3355	3379
Maatalousomaisuus, mk/ha:						
Varastot	2390	2748		3098	6708	4311
Kotieläimistö	9554	12022		3156	219	6071
Koneet ja kalusto	4178	6903		5628	6239	5808
Taloussrakennukset	9145	4625		6246	3761	8028
Salaojitukset yms.	485	263		294	752	570
Maa	8219	10221		12851	14404	11594
Yhteensä	33971	36782		31273	32083	36382
Varat, mk/tila 1)	1002428	921874		1025223	893923	1016795
Velat, mk/tila 1)	358883	312486		402637	185954	293220
Velat % varoista	35,8	33,9		39,3	20,8	28,8
Vuoden alussa:						
Lehmiä, kpl/tila	12,3	5,3		0,3	-	4,0
Sikoja yht., kpl/tila	-	-		-	-	21,5
Kotieläimiä yht., ny/tila	18,5	12,5		14,5	0,8	15,6
Maitotuotos, kg/lehmä/v	7353	5553		-	-	6993
1) tästä vuokratpääoman arvo	13250	7200		32625	4760	11537

Taulukko 8

	Etelä-Pohjanmaa, alle 20 ha		(I-III)	tv. 1993	
	Nautakarjatilat		Sika-tilat	Kasv.-vilj.-tilat	Keski-määrin
	I	II	Muut kotieläin-tilat		
Maatalouden rahatulot, mk/tila	321540	228913	363273	113131	266140
Maatalouden rahamenot, mk/tila	198892	173288	273342	60022	179195
niistä uudistuksiin, mk/tila	21778	27380	32379	3880	17673
Maatalouden kokonaistuotto:					
Maitotalous, mk/ha	15742	7433	184	-	5324
Nautakarja, "	1724	9011	105	-	1612
Siat, "	-	-	10	-	2525
Siipikarja, "	-	267	12212	-	2308
Muut eläimet, "	-	82	2590	108	529
Kotieläintuotto yhteensä "	17466	16793	15101	108	12298
Ruis "	-	-	21	-	1
Syys- ja kevätvehnä "	-	-	-	229	75
Ohra "	-	-	117	2930	995
Kaura ja sekavilja "	60	68	1118	1888	876
Peruna "	19	46	25	19	24
Juurikasvit "	-	-	2838	8	1082
Muu kasvinviljely "	170	128	16	2513	900
Kasvinviljelytuotto yht. "	249	242	4135	7587	3953
Muu tuotto "	2620	3003	3368	1460	2457
Kokonaistuotto yhteensä "	20335	20038	22604	9155	18708
"Päätuotto" % tuotosta	85,9	82,1			
Liikekustannus, mk/ha:					
Maksetut palkat	46	572	163	30	325
Vilj.perh.arv.palk.+johtotyö	8812	10511	7150	1965	6403
Työkustannus yhteensä	8858	11083	7313	1995	6728
Ostorehut	4953	4800	6418	37	4422
Ostolannoitteet	1413	1152	1181	649	1073
Muu tarvikekustannus	1440	2014	2108	1392	1862
Tarvikekustannus yhteensä	7806	7966	9707	2078	7357
Kone- ja kalustokustannus	1723	2707	1719	1286	1772
Rakennuskustannus	1062	992	860	710	980
Muu liikekustannus	2439	3110	2445	3296	3149
Liikekustannus yhteensä	21888	25858	22044	9365	19986
Kasvinviljelytyöt, it/ha	32	45	36	34	37
Kotieläintyöt, "	180	204	88	6	109
Muut juoks.työt, "	11	37	50	7	22
Juoksevat työt yhteensä, it/ha	223	286	174	47	168
niistä:					
Vilj.perh.miehet, it/ha	157	204	122	44	120
Vilj.perh.naiset, "	65	60	51	2	38
Vilj.perh.lapset, "	-	-	-	-	-
Maatal.juoks. tr.työt, t/ha	27	23	18	12	19
Liikeylijäämä, mk/ha	-1553	-5820	560	-210	-1278
Maatalousylijäämä "	7259	4691	7710	1755	5125
Kannattavuuskerroin	0,69	0,38	0,88	0,49	0,62

Taulukko 9

	Etelä-Pohjanmaa,yli 20 ha			(IV-VI)	tv. 1993	
	Nautakarjatilat		Sika-tilat	Muut koti-eläin-tilat	Kasv.-vilj.-tilat	Keski-määrin
	I	II				
Tilojen lukumäärä	26	15	21	4	14	80
Peltoa käytössä, ha/tila	36,15	34,16	35,90	36,75	40,03	36,44
tästä muilta vuokrattua	11,14	9,75	7,07	9,05	6,85	8,96
Viljelyala % peltoalasta:						
Ruis	0,1	0,3	0,3	1,7	0,6	0,3
Syys- ja kevätevehnä	0,2	-	0,5	2,8	4,6	1,2
Ohra	7,5	10,4	54,7	27,5	41,5	27,8
Kaura ja sekavilja	16,1	20,8	15,5	16,1	18,3	17,2
Peruna	0,3	3,2	0,1	0,9	2,9	1,3
Sokerijuurikas	-	-	2,0	-	1,5	0,8
Muut juurikasvit	0,0	-	-	-	-	0,0
Nurmi	56,8	47,1	3,1	17,9	4,9	29,3
Kesanto	16,1	14,0	20,0	28,5	19,6	18,1
Muu peltoala	2,9	4,2	3,8	4,6	6,1	4,0
Sadot, kg/ha						
Ruis	1500	1879	1801	1840	1806	1799
Syysvehnä	-	-	-	-	-	-
Kevävehnä	3941	-	3901	3622	3668	3702
Ohra	3190	3881	4176	3829	4086	4028
Kaura	3825	3068	3863	3911	4225	3773
Peruna	10250	28283	14747	16269	29588	26852
Sokerijuurikas	-	-	19114	-	17628	18579
Heinä	4232	4934	5382	5741	5000	5023
Sato keskimäärin, ry/ha	3013	3215	3872	3654	3826	3470
Maatalousomaisuus, mk/ha:						
Varastot	2231	2391	5661	4619	5754	3946
Kotieläimistö	7391	6509	6120	2455	646	5362
Koneet ja kalusto	3319	5151	4773	4301	2855	3978
Talouksrakennukset	5003	6240	4065	1844	1769	4196
Salaojitukset yms.	943	514	580	260	312	618
Maa	10826	12318	12117	11729	12804	11849
Yhteensä	29713	33123	33316	25208	24140	29949
Varat, mk/tila 1)	1900888	1759284	1855587	1621667	1703318	1813916
Velat, mk/tila 1)	697581	697545	653776	313088	608001	651174
Velat % varoista	36,7	39,6	35,2	19,3	35,7	35,9
Vuoden alussa:						
Lehmiä, kpl/tila	21,2	14,5	0,5	4,8	0,6	10,1
Sikoja yht., kpl/tila	0,0	3,6	254,1	-	4,3	68,1
Kotieläimiä yht., ny/tila	32,6	27,0	91,4	21,3	4,4	41,7
Maitotuotos, kg/lehmä/v	6760	7330	7492	8043	-	6988
1) tästä vuokratpääoman arvo	113663	116149	82532	121665	101440	104218

Taulukko 9

	Etelä-Pohjanmaa, yli 20 ha		(IV-VI)		tv. 1993	
	Nautakarjatilat		Sika-tilat	Muut koti-eläin-tilat	Kasv.-vilj.-tilat	Keski-määrin
	I	II				
Maatalouden rahatulot, mk/tila	553931	482980	714385	391595	317151	533196
Maatalouden rahamenot, mk/tila	369954	317191	518029	212963	213700	363736
niistä uudistuksiin, mk/tila	71307	73359	66206	26905	57671	65746
Maatalouden kokonaistuotto:						
Maitotalous, mk/ha	10809	7294	263	2433	299	5018
Nautakarja, "	3175	3302	73	1176	18	1687
Siat, "	11	231	12901	-	219	3425
Siipikarja, "	10	10	219	4009	251	312
Muut eläimet, "	5	5	0	-	5	4
Kotieläintuotto yhteensä "	14010	10842	13456	7618	792	10446
Ruis "	-	13	-	15	16	4
Syys- ja kevätvehnä "	-	-	18	126	320	72
Ohra "	58	202	782	1205	3648	1019
Kaura ja sekavilja "	146	374	409	325	1629	549
Peruna "	12	636	8	41	797	273
Juurikasvit "	-	-	221	-	130	82
Muu kasvinviljely "	122	122	203	409	685	265
Kasvinviljelytuotto yht. "	338	1347	1641	2121	7225	2264
Muu tuotto "	1552	2308	1657	1650	1464	1701
Kokonaistuotto yhteensä "	15900	14497	16754	11389	9481	14411
"Päätuotto" % tuotosta	87,9	73,1	77,0			
Liikekustannus, mk/ha:						
Maksetut palkat	275	134	300	57	161	224
Vilj.perh.arv.palk.+johtotyö	5079	4968	3794	3567	1861	4032
Työkustannus yhteensä	5354	5102	4094	3624	2022	4256
Ostorehut	2902	1873	4144	1190	218	2440
Ostolannoitteet	1250	764	765	675	895	942
Muu tarvikekustannus	1071	1261	1901	1038	1260	1355
Tarvikekustannus yhteensä	5223	3898	6810	2903	2373	4737
Kone- ja kalustokustannus	2100	1769	2063	1910	1134	1837
Rakennuskustannus	997	842	785	381	450	779
Muu liikekustannus	2115	2180	2567	1416	3058	2387
Liikekustannus yhteensä	15789	13791	16319	10234	9037	13996
Kasvinviljelytyöt, it/ha	21	25	20	14	27	22
Kotieläintyöt, "	99	93	68	63	10	71
Muut juoks.työt, "	15	10	13	15	10	13
Juoksevat työt yhteensä, it/ha	135	128	101	92	47	106
niistä:						
Vilj.perh. miehet, it/ha	84	87	64	69	37	69
Vilj.perh. naiset, "	41	36	29	20	7	29
Vilj.perh. lapset, "	0	1	1	1	0	0
Maatal.juoks. tr.työt, t/ha	19	20	12	9	14	16
Liikelyläämä, mk/ha	111	706	435	1155	444	415
Maatalousyliläämä "	5190	5674	4229	4722	2305	4447
Kannattavuuskerroin	0,79	0,86	0,77	0,98	0,75	0,80

Taulukko 10

	Pohjois-Suomi, keskimäärin					tv. 1993
	Nautakarjatilat		Sika-tilat	Muut kotieläin-tilat	Kasv.-vilj.-tilat	Keski-määrin
	I	II				
Tilojen lukumäärä	126	60	14	4	11	215
Peltoa käytössä, ha/tila	28,05	29,80	27,53	25,36	30,23	28,57
tästä muilta vuokrattua	6,23	8,22	5,95	2,80	4,78	6,63
Viljelyala % peltoalasta:						
Ruis	0,0	0,0	-	-	-	0,0
Syys- ja kevävehnä	0,0	0,0	-	-	-	0,0
Ohra	9,9	14,3	47,5	11,8	31,7	14,7
Kaura ja sekavilja	4,5	3,3	18,4	3,5	21,4	5,8
Peruna	0,3	0,9	3,6	3,1	11,0	1,3
Sokerijuurikas	-	-	-	-	-	-
Muut juurikasvit	0,0	0,0	0,0	0,2	2,9	0,2
Nurmi	74,7	65,7	10,1	63,3	1,4	64,2
Kesanto	9,0	13,2	18,6	14,6	30,0	11,9
Muu peltoala	1,6	2,6	1,8	3,5	1,6	1,9
Sadot, kg/ha						
Ruis	1059	-	-	-	-	818
Syysvehnä	-	-	-	-	-	-
Kevävehnä	4000	1818	-	-	-	3014
Ohra	3204	2781	3486	3425	3483	3173
Kaura	3292	3509	2776	2564	3467	3319
Peruna	14790	26720	32693	16146	24741	24803
Sokerijuurikas	-	-	-	-	-	-
Heinä	4207	3984	3430	4063	1622	4108
Sato keskimäärin, ry/ha	2655	2471	3389	2425	3612	2687
Maatalousomaisuus, mk/ha:						
Varastot	1853	1532	3809	2422	3430	1977
Kotieläinmistö	7640	7801	8979	4805	2	7310
Koneet ja kalusto	3972	5267	5825	6006	3952	4498
Talouksrakennukset	4562	4236	5163	3657	3077	4410
Salaojitukset yms.	439	396	410	136	748	436
Maa	8011	7761	8067	7864	8948	7991
Yhteensä	26477	26993	32253	24890	20157	26622
Varat, mk/tila 1)	1616586	1609683	1777748	1222252	1266476	1599901
Velat, mk/tila 1)	489207	618162	525961	244803	396032	518273
Velat % varoista	30,3	38,4	29,6	20,0	31,3	32,4
Vuoden alussa:						
Lehmiä, kpl/tila	16,0	10,8	1,2	7,0	-	12,6
Sikoja yht., kpl/tila	-	0,7	-	23,3	-	13,8
Kotieläimiä yht., ny/tila	23,8	23,1	63,2	17,8	-	24,8
Maitotuotos, kg/lehmä/v	7239	6708	7191	7696	-	7111
1) tästä vuokrapääoman arvo	51223	60183	48182	20380	39313	52342

Taulukko 10

Pohjois-Suomi, keskimäärin

tv. 1993

	Nautakarjatilat		Sika-tilat	Muut koti-eläin-tilat	Kasv.-vilj-tilat	Keski-määrin
	I	II				
Maatalouden rahatulot, mk/tila	478345	470498	688795	576921	280526	481573
Maatalouden rahamenot, mk/tila	322463	324614	535246	464254	186561	332606
niistä uudistuksiin, mk/tila	59206	44002	87571	131173	35348	56928
Maatalouden kokonaistuotto:						
Maitotalous, mk/ha	12209	6929	1015	6166	-	9209
Nautakarja, "	2683	4562	556	693	-	2920
Siat, "	3	82	16787	2445	2	1118
Siipikarja, "	3	19	-	-	-	7
Muut eläimet, "	22	2	3	1631	2	40
Kotieläintuotto yhteensä "	14920	11594	18361	10935	4	13294
Ruis "	-	-	-	-	-	-
Syys- ja kevätehnä "	-	-	-	-	-	-
Ohra "	54	211	935	293	1712	249
Kaura ja sekavilja "	36	108	564	130	1164	153
Peruna "	26	200	600	292	3347	297
Juurikasvit "	2	1	0	1	1190	66
Muu kasvinviljely "	44	62	74	731	831	105
Kasvinviljelytuotto yht. "	162	582	2173	1447	8244	870
Muu tuotto "	2319	2873	2170	8168	1860	2543
Kokonaistuotto yhteensä "	17401	15049	22704	20550	10108	16707
"Päätuotto" % tuotosta	85,6	76,4	73,9			
Liikekustannus, mk/ha:						
Maksetut palkat	276	234	288	1059	571	294
Vilj.perh.arv.palk.+johtotyö	6370	5764	5449	5839	2749	5931
Työkustannus yhteensä	6646	5998	5737	6898	3320	6225
Ostorehut	3673	3226	6362	4128	-	3520
Ostolannoitteet	1226	1096	699	1312	915	1140
Muu tarvikekustannus	1059	1057	1516	2434	1722	1145
Tarvikekustannus yhteensä	5958	5379	8577	7874	2637	5805
Kone- ja kalustokustannus	1982	2211	2312	3004	1569	2064
Rakennuskustannus	912	837	1099	780	579	881
Muu liikekustannus	2237	1937	2750	3002	1999	2183
Liikekustannus yhteensä	17735	16362	20475	21558	10104	17158
Kasvinviljelytyöt, it/ha	28	30	24	39	67	31
Kotieläintyöt, "	123	102	105	95	0	109
Muut juoks.työt, "	16	17	14	36	8	16
Juoksevat työt yhteensä, it/ha	167	149	143	170	75	156
niistä:						
Vilj.perh. miehet, it/ha	100	92	84	74	47	93
Vilj.perh. naiset, "	58	48	51	69	17	53
Vilj.perh. lapset, "	0	1	1	-	1	0
Maatal.juoks. tr.työt, t/ha	23	23	15	0	14	22
Liikeylijäämä, mk/ha	-334	-1313	2229	-1008	4	-451
Maatalousylijäämä "	6036	4451	7678	4831	2753	5480
Kannattavuuskerroin	0,78	0,63	1,09	0,68	0,73	0,75

Taulukko 11

Pohjois-Suomi, nautakarjatilat

tv. 1993

	Nautakarjatilat I		Nautakarjatilat II	
	alle 20 ha	yli 20 ha	alle 20 ha	yli 20 ha
Tilojen lukumäärä	30	96	23	37
Peltoa käytössä, ha/tila	16,21	31,75	15,92	38,43
tästä muilta vuokrattua	3,32	7,14	3,19	11,35
Viljelyala % peltoalasta:				
Ruis	0,1	0,0	0,1	-
Syys- ja kevätvehnä	0,1	-	-	0,0
Ohra	4,8	10,8	1,9	17,5
Kaura ja sekavilja	2,2	4,9	2,2	3,7
Peruna	0,6	0,3	0,5	1,0
Sokerijuurikas	-	-	-	-
Muut juurikasvit	0,0	0,0	0,0	0,0
Nurmi	87,3	72,7	83,3	61,1
Kesanto	2,5	9,9	7,2	14,6
Muu peltoala	2,4	1,4	4,8	2,1
Sadot, kg/ha				
Ruis	2000	769	-	-
Syysvehnä	-	-	-	-
Kevätvehnä	4000	-	-	1818
Ohra	3489	3183	2919	2777
Kaura	3927	3229	2830	3640
Peruna	15497	14503	13337	28489
Sokerijuurikas	-	-	-	-
Heinä	4261	4193	3663	4099
Sato keskimäärin, ry/ha	2797	2631	2361	2501
Maatalousomaisuus, mk/ha:				
Varastot	1781	1866	1556	1526
Kotieläimistö	8738	7464	9619	7333
Koneet ja kalusto	5242	3770	6520	4945
Talusrakennukset	5806	4364	5179	3993
Salaojitukset yms.	243	470	360	405
Maa	8682	7904	8247	7636
Yhteensä	30492	25838	31481	25838
Varat, mk/tila 1)	1431672	1674374	1373212	17556678
Velat, mk/tila 1)	301143	547977	454754	719740
Velat % varoista	21,0	32,7	33,1	41,0
Vuoden alussa:				
Lehmiä, kpl/tila	12,1	17,3	7,7	12,7
Sikoja yht., kpl/tila	-	-	-	1,1
Kotieläimiä yht., ny/tila	17,2	26,0	15,0	28,1
Maitotuotos, kg/lehmä/v	7078	7287	6881	6593
1) tästä vuokratpääoman arvo	26446	58966	25310	81861

Taulukko 11

Pohjois-Suomi, nautakarjatilat

tv. 1993

	Nautakarjatilat I		Nautakarjatilat II	
	alle 20 ha	yli 20 ha	alle 20 ha	yli 20 ha
Maatalouden rahatulot, mk/tila	359312	515546	324784	561080
Maatalouden rahamenot, mk/tila	239588	348365	226578	385551
niistä uudistuksiin, mk/tila	39364	65408	39139	47026
Maatalouden kokonaistuotto:				
Maitotalous, mk/ha	16386	11543	10119	6108
Nautakarja, "	3019	2629	4275	4636
Siat, "	6	3	-	103
Siipikarja, "	11	2	-	24
Muut eläimet, "	14	24	9	-
Kotieläintuotto yhteensä "	19436	14201	14403	10871
Ruis "	-	-	-	-
Syys- ja kevätvehnä "	-	-	-	-
Ohra "	11	61	31	257
Kaura ja sekavilja "	16	39	12	133
Peruna "	50	22	37	241
Juurikasvit "	8	1	0	1
Muu kasvinviljely "	65	41	22	72
Kasvinviljelytuotto yht. "	150	164	102	704
Muu tuotto "	3445	2143	4490	2455
Kokonaistuotto yhteensä "	23031	16508	18995	14030
"Päätuotto" % tuotosta	84,3	85,8	75,8	76,6
Liikekustannus, mk/ha:				
Maksetut palkat	426	252	35	285
Vilj.perh.arv.palk.+johtotyö	9928	5802	9089	4908
Työkustannus yhteensä	10354	6054	9124	5193
Ostorehut	5235	3424	4480	2904
Ostolannoitteet	1466	1188	1214	1066
Muu tarviketekustannus	1281	1024	1332	985
Tarviketekustannus yhteensä	7982	5636	7026	4955
Kone- ja kalustokustannus	2475	1903	2819	2054
Rakennuskustannus	1399	834	1351	704
Muu liikekustannus	2721	2161	2578	1771
Liikekustannus yhteensä	24931	16588	22898	14677
Kasvinviljelytyöt, it/ha	37	26	43	27
Kotieläintyöt, "	193	112	154	89
Muut juoks.työt, "	31	13	29	13
Juoksevat työt yhteensä, it/ha	261	151	226	129
niistä:				
Vilj.perh. miehet, it/ha	154	91	146	78
Vilj.perh. naiset, "	93	53	78	41
Vilj.perh. lapset, "	0	0	1	1
Maatal.juoks. tr.työt, t/ha	28	22	32	21
Liikelyljäämä, mk/ha	-1900	-80	-3903	-647
Maatalousylijäämä "	8028	5722	5186	4261
Kannattavuuskerroin	0,70	0,81	0,49	0,69

Taulukko 12

Kaikki kirjanpitotilat keskimäärin

tv. 1993

	Nautakarjatilat		Sika- tilat	Muut koti- eläin- tilat	Vilja- tilat	Muut kasv.- vilj- tilat	Keski- määrin
	I	II					
Tilojen lukumäärä	368	204	156	80	127	124	1059
Peltoa käytössä, ha/tila	28,20	31,98	36,39	41,32	46,66	38,97	34,60
tästä muilta vuokrattua	5,94	8,00	5,68	8,64	9,41	8,40	7,21
Viljelyala % peltoalasta:							
Ruis	0,1	0,4	1,7	1,9	2,1	2,2	1,2
Syys- ja kevätevehnä	0,2	0,9	4,0	7,6	14,4	9,0	5,1
Ohra	8,4	15,3	45,5	23,2	34,6	19,1	22,4
Kaura ja sekavilja	10,8	12,2	14,8	13,8	15,2	10,1	12,6
Peruna	0,3	0,9	0,7	0,6	0,2	4,8	1,1
Sokerijuurikas	0,2	1,6	3,4	6,2	1,5	10,5	3,0
Muut juurikasvit	0,0	0,0	0,0	0,0	0,0	1,8	0,2
Nurmi	67,4	49,5	3,3	16,7	1,3	4,8	30,8
Kesanto	11,0	16,2	20,0	22,4	21,4	25,5	17,8
Muu peltoala	1,6	3,0	6,6	7,6	9,3	12,2	5,8
Sadot, kg/ha							
Ruis	2341	2634	3124	2959	3568	2175	2949
Syysvehnä	2000	3343	3414	4063	3319	3517	3531
Kevätevehnä	3395	3956	4097	3753	4484	3907	4185
Ohra	3345	3661	4034	4183	4440	4017	4029
Kaura	3641	3842	3938	4083	4425	3983	3976
Peruna	13586	24323	24863	15521	19315	24216	22908
Sokerijuurikas	21821	20686	27442	27285	32630	26306	26533
Heinä	4655	4483	4104	5436	5902	4641	4681
Sato keskimäärin, ry/ha	2942	3131	3837	3889	4165	4010	3549
Maatalousomaisuus, mk/ha:							
Varastot	2159	2282	4737	3420	4085	3848	3227
Kotieläinistö	7421	7115	6910	3809	117	585	4880
Koneet ja kalusto	4535	4660	5344	4541	3418	4093	4444
Talouksrakennukset	5070	4023	6251	3285	1700	2387	4006
Salaojitukset yms.	590	498	755	581	633	621	610
Maa	11628	13067	16557	17310	16724	17427	14750
Yhteensä	31403	31645	40554	32946	26677	28961	31917
Varat, mk/tila 1)	1788568	1897551	2441649	2511145	2291821	2222467	2071515
Velat, mk/tila 1)	496142	601269	829793	745266	530662	646482	606105
Velat % varoista	27,7	31,7	34,0	29,7	23,2	29,1	29,3
Vuoden alussa:							
Lehmiä, kpl/tila	16,5	11,0	0,4	4,6	0,2	0,5	8,3
Sikoja yht., kpl/tila	0,0	0,7	255,9	33,0	0,5	8,2	41,3
Kotieläimiä yht., ny/tila	24,3	23,6	89,4	36,7	0,8	4,4	29,8
Maitotuotos, kg/lehmä/v	7127	6801	7504	6746	-	-	7034
1) tästä vuokratpääoman arvo	66882	93022	82516	134932	147233	144415	97728

Taulukko 12

Kaikki kirjanpitoilat keskimäärin

tv. 1993

	Nautakarjatilat		Sika-tilat	Muut kotieläin-tilat	Vilja-tilat	Muut kasv.-vilja-tilat	Keski-määrin
	I	II					
Maatalouden rahatulot, mk/tila	458082	463739	865859	630257	323742	377446	506693
Maatalouden rahamenot, mk/tila	299546	328005	656447	463500	214166	263040	355472
niistä uudistuksiin, mk/tila	57205	62378	68520	61511	50643	61230	59879
Maatalouden kokonaistuotto:							
Maitotalous, mk/ha	11842	6205	154	1530	28	27	4629
Nautakarja, "	2658	4418	81	1321	17	231	1704
Siat, "	7	65	15185	1507	21	393	2556
Siipikarja, "	7	12	199	4167	34	103	430
Muut eläimet, "	11	13	26	326	10	44	47
Kotieläintuotto yhteensä "	14525	10713	15645	8851	110	798	9366
Ruis "	-	16	105	104	142	81	62
Syys- ja kevätvehnä "	9	58	237	579	1271	663	395
Ohra "	77	334	874	1056	2803	1272	933
Kaura ja sekavilja "	100	223	341	487	1261	646	453
Peruna "	20	159	121	93	31	1159	219
Juurikasvit "	26	177	459	812	223	1816	459
Muu kasvinviljely "	75	179	458	745	870	1851	575
Kasvinviljelytuotto yht. "	307	1146	2595	3876	6601	7488	3096
Muu tuotto "	1942	2358	1737	2064	1422	1993	1917
Kokonaistuotto yhteensä "	16774	14217	19977	14791	8133	10279	14379
"Päätuotto" % tuotosta	86,4	74,7	76,0		67,3		
Liikekustannus, mk/ha:							
Maksetut palkat	277	283	266	602	230	359	309
Vilj.perh.arv.palk.+johtotyö	6353	5116	3878	3099	1204	2316	4090
Työkustannus yhteensä	6630	5399	4144	3701	1434	2675	4399
Ostorehut	2914	2287	5678	3121	30	179	2422
Ostolannoitteet	1220	1012	807	952	819	911	989
Muu tarviketekustannus	1116	1165	1636	1475	1069	1691	1306
Tarviketekustannus yhteensä	5250	4464	8121	5548	1918	2781	4717
Kone- ja kalustokustannus	2086	1924	1953	1730	1179	1531	1785
Rakennuskustannus	1021	805	1013	721	449	574	803
Muu liikekustannus	2290	2035	2760	2135	1637	1995	2158
Liikekustannus yhteensä	17277	14627	17991	13835	6617	9556	13862
Kasvinviljelytyöt, it/ha	28	29	25	27	21	42	28
Kotieläintyöt, "	122	91	61	50	2	10	66
Muut juoks.työt, "	17	14	15	14	9	11	14
Juoksevat työt yhteensä, it/ha niistä:	167	134	101	91	32	63	108
Vilj.perh. miehet, it/ha	101	84	70	52	23	45	68
Vilj.perh. naiset, "	57	41	23	21	3	10	30
Vilj.perh. lapset, "	0	1	0	0	0	0	0
Maatal.juoks. tr.työt, t/ha	22	21	14	14	9	14	17
Liikeylijäämä, mk/ha	-503	-410	1986	956	1516	723	517
Maatalousylijäämä "	5850	4706	5864	4055	2720	3039	4607
Kannattavuuskerroin	0,74	0,70	0,99	0,85	1,07	0,81	0,81

Siipikarjatilat vuonna 1993

Siipikarjatiloiissa ovat mukana tilat, joilla siipikarjatalouden tuotto on vähintään 40% maatalouden kokonaistuotosta. Vuonna 1993 siipikarjatalouden keskimääräinen osuus kokonaistuotosta näillä tiloilla oli 66%.

Vuoden 1993 aineistossa oli siipikarjataloja 24. Tilat jakaantuivat eri tutkimusalueiden ja suuruusluokkien kesken seuraavasti:

	-10 ha	10-20 ha	20-30 ha	30-50 ha	yli 50 ha
Etelä-Suomi	-	3	2	7	7
Sisä-Suomi	-	-	1	1	-
Etelä-Pohjanmaa	-	2	1	-	-
Pohjois-Suomi	-	-	-	-	-
Yhteensä	-	5	4	8	7

Tilat on käsitelty yhtenä ryhmänä, koska tilojen lukumäärä on pieni. Keskimääräinen peltoala oli 40.52 ha. Kanojen lukumäärä oli vuoden 1993 alussa keskimäärin 2558.

Siipikarjatilojen vertailuryhmiksi on taulukkoon 13 otettu Etelä- ja Sisä-Suomen tutkimusalueen 10-20 ha:n ja 20-30 ha:n tilat. Kasvintuotanto on siipikarjatiloiilla selvästi viljavaltaisempaa kuin vertailuryhmissä. Tarkasteluvuonna siipikarjatilojen keskimääräinen sato oli 4246 ry/ha, mikä on 739 ry suurempi kuin edellisellä vuonna.

Maatalouden kokonaistuotto oli siipikarjatiloiilla 20217 mk/ha. Tästä kotieläintuoton osuus oli 13348 mk eli 66% ja kasvinviljelytuoton osuus 5296 mk eli 26%.

Liikekustannuksesta ostorehujen osuus oli noin 35%. Vertailuryhmissä vastaava osuus oli 15-19%. Sen sijaan viljelijäperheen työkustannuksen osuus liikekustannuksesta on siipikarjatiloiilla huomattavasti pienempi kuin vertailuryhmissä. Sen osuus oli siipikarjatiloiilla 17% ja vertailuryhmissä 32-40%.

Siipikarjatilojen tuotannon kannattavuus parani edellisestä tilikaudesta. Liikeylijäämä nousi noin 500 mk ja maatalousylijäämä noin 700 mk hehtaarilta. Kannattavuuskerroin nousi luvusta 1.34 lukuun 1.45.

Seuraavassa asetelmassa on eräitä keskeisiä tietoja siipikarjailoilta vuosina 1990-1993.

	1990	1991	1992	1993
Tilaluku	23	26	24	24
Peltoala, ha/tila	33.00	35.12	36.69	40.52
Kanoja vuoden alussa, kpl/tila	2492	2093	2836	2558
Keskisato, ry/ha	3759	4011	3507	4246
Maatalouden kokonaistuotto, mk/ha	21863	19623	19566	20217
- siitä siipikarjatuotto, mk/ha	13687	12754	12724	13324
Maatalouden liikekustannus, mk/ha	18038	16753	16293	16455
- siitä ostorehut, mk/ha	6857	6039	5813	5825
Liikelyijäämä, mk/ha	3825	2870	3273	3762
Maatalousylijäämä, mk/ha	6619	5515	5823	6528
Kannattavuuskerroin	1.46	1.24	1.34	1.45

	Siipi- karja- tilat	Kirjanpito-tilat keskimäärin			
		Etelä-Suomi		Sisä-Suomi	
		10-20 ha	20-30 ha	10-20 ha	20-30 ha
Tilojen lukumäärä	24	77	122	48	85
Peltoa käytössä, ha/tila	40,52	15,07	24,83	15,27	24,72
tästä muilta vuokrattua	8,50	1,57	4,06	1,94	4,28
Viljelyala % peltoalasta:					
Ruis	1,2	0,9	1,0	0,5	0,2
Syys- ja kevävehnä	11,8	3,0	4,9	0,1	0,5
Ohra	26,8	17,5	17,9	10,4	12,1
Kaura ja sekavilja	21,8	15,3	16,8	10,2	12,1
Peruna	0,2	0,9	1,7	0,6	0,9
Sokerijuurikas	8,2	7,2	2,6	1,2	2,0
Muut juurikasvit	0,0	0,1	0,0	0,1	0,0
Nurmi	1,3	31,5	31,7	66,8	57,6
Kesanto	20,3	19,9	18,3	8,1	11,9
Muu peltoala	8,4	3,7	5,1	2,0	2,7
Sadot, kg/ha					
Ruis	3391	1402	3053	1243	1774
Syysvehnä	3856	4645	3652	-	-
Kevävehnä	3945	3967	3656	3000	3272
Ohra	4545	3718	4116	3214	3277
Kaura	4165	4193	4056	3151	3235
Peruna	14172	13697	23697	14307	17154
Sokerijuurikas	31233	25802	28933	24080	20474
Heinä	4639	6915	4607	4399	4344
Sato keskimäärin, ry/ha	4246	3745	3600	2992	3068
Maatalousomaisuus, mk/ha:					
Varastot	4727	3542	3263	2620	2427
Kotieläimistö	1237	6082	5874	8531	6649
Koneet ja kalusto	4924	5912	5239	7332	5427
Talouksrakennukset	4482	4964	4967	7417	7465
Salaojitukset yms.	931	623	705	664	543
Maa	18145	17877	17814	10260	10859
Yhteensä	34446	39010	37862	36824	33370
Varat, mk/tila 1)	2572679	1322145	1795120	1599227	1873535
Velat, mk/tila 1)	814765	346769	438486	322994	465718
Velat % varoista	31,7	26,2	24,4	20,2	24,9
Vuoden alussa:					
Lehmiä, kpl/tila	-	4,1	7,3	8,0	11,7
Sikoja yht., kpl/tila	-	33,1	35,0	12,5	16,5
Kanoja yht., kpl/tila	2558,5	79,2	26,5	0,9	14,7
Kotieläimiä yht., ny/tila	51,4	19,4	24,4	16,8	23,5
Maitotuotos, kg/lehmä/v	-	6627	6874	7203	7081
1) tästä vuokratpääoman arvo	141362	26492	68585	19112	44428

	Siipi- karja- tilat	Kirjanpitoiltojen keskimäärin			
		Etelä-Suomi 10-20 ha	20-30 ha	Sisä-Suomi 10-20 ha	20-30 ha
Maatalouden rahatulot, mk/tila	873687	270404	406119	285554	407744
Maatalouden rahamenot, mk/tila	625068	186434	301026	196102	269544
niistä uudistuksiin, mk/tila	66429	21503	51624	34470	50028
Maatalouden kokonaistuotto:					
Maitotalous, mk/ha	-	4776	5339	10083	9670
Nautakarja, "	-	1733	1833	3300	2182
Siat, "	4	4944	2847	1745	1334
Siipikarja, "	13324	848	198	29	187
Muut eläimet, "	20	108	29	249	86
Kotieläintuotto yhteensä "	13348	12409	10246	15406	13459
Ruis "	101	20	53	2	2
Syys- ja kevävehnä "	926	181	324	-	13
Ohra "	1424	693	748	116	248
Kaura ja sekavilja "	943	618	533	98	195
Peruna "	11	145	495	79	162
Juurikasvit "	1183	950	405	204	204
Muu kasvinviljely "	708	383	933	209	418
Kasvinviljelytuotto yht. "	5296	2990	3491	708	1242
Muu tuotto "	1573	2569	2272	2749	2174
Kokonaistuotto yhteensä "	20217	17968	16009	18863	16875
"Päätuotto" % tuotosta	65,9				
Liikekustannus, mk/ha:					
Maksetut palkat	360	39	313	185	239
Vilj.perh.arv.palk.+johtotyö	2766	6737	5332	8876	6284
Työkustannus yhteensä	3126	6776	5645	9061	6523
Ostorehut	5825	3650	2702	3505	2644
Ostolannoitteet	997	967	982	1202	1147
Muu tarvikkeekustannus	1625	1741	1529	1517	1315
Tarvikkeekustannus yhteensä	8447	6358	5213	6224	5106
Kone- ja kalustokustannus	1864	2253	2055	2274	2201
Rakennuskustannus	754	1183	1130	1463	1319
Muu liikekustannus	2264	2799	2544	2908	2529
Liikekustannus yhteensä	16455	19369	16587	21930	17678
Kasvinviljelytyöt, it/ha	27	36	38	41	34
Kotieläintyöt, "	32	104	83	155	110
Muut juoks.työt, "	14	24	20	26	18
Juoksevat työt yhteensä, it/ha	73	164	141	222	162
niistä:					
Vilj.perh. miehet, it/ha	49	115	91	136	104
Vilj.perh. naiset, "	14	47	40	81	53
Vilj.perh. lapset, "	1	1	0	1	0
Maatal.juoks. tr.työt, t/ha	13	23	19	27	22
Liikeyljäämä, mk/ha	3762	-1401	-578	-3067	-803
Maatalousyljäämä "	6528	5336	4754	5809	5481
Kannattavuuskerroin	1,45	0,61	0,66	0,54	0,69

Naudanlihatilat vuonna 1993

Naudanlihatiloissa ovat mukana ne tilat, joilla naudanlihatuoton osuus maatalouden kokonaistuotosta on vähintään 50%. Vuonna 1993 oli kirjanpitoaineistossa mukana 67 naudanlihatilaa. Vuonna 1992 tilojen lukumäärä oli 77.

Koska naudanlihan tuottajahintataso on Pohjois-Suomessa korkeampi ja rehuntuotannon edellytykset ovat siellä erilaiset kuin maan muissa osissa, on Pohjois-Suomen naudanlihatilat käsitelty erillisenä ryhmänä. Tulokset esitetään taulukossa 14.

Naudanlihatilat jakaantuivat eri tutkimusalueiden ja tilasuuruusluokkien kesken seuraavasti:

	-10 ha	10-20 ha	20-30 ha	30-50 ha	yli 50ha
Etelä-Suomi	2	7	8	12	6
Sisä-Suomi	-	7	2	5	1
Etelä-Pohjanmaa	1	-	1	1	-
Pohjois-Suomi	-	6	5	3	-
Yhteensä	3	20	16	21	7

Kaikilla naudanlihantuotantoon erikoistuneilla tiloilla keskimäärin naudanlihasta saadun tuoton osuus kokonaistuotosta oli vuonna 1993 noin 72 %. Peltihehtaaria kohden laskettu kokonaistuotto oli 13397 mk ja vastaava liikekustannus 13136 mk. Kokonaistuotto aleni edellisvuodesta 228 mk ja liikekustannus nousi vastaavasti 307 mk hehtaarilta. Tuotannon kannattavuus heikkeni edellisestä vuodesta. Liikeylijäämä aleni 535 mk ja maatalousylijäämä 589 mk hehtaarilta. Kannattavuuskerroin putosi kaikilla naudanlihatiloilla keskimäärin luvusta 0.82 lukuun 0.73.

Seuraavassa asetelmassa on eräitä keskeisiä tietoja naudanlihatiloilta vuosilta 1992 ja 1993.

	Koko maa ilman Pohjois-Suomea		Pohjois-Suomi	
	1992	1993	1992	1993
Alle 20 ha:n tilat				
Tilaluku	19	17	6	6
Tilakoko, ha/tila	13.37	13.13	16.31	15.16
Keskisato, ry/ha	3347	3628	3012	3023
Nautakarja, ny/tila	11.8	11.9	18.1	16.5
Kokonaistuotto, mk/ha	14946	14818	18882	16590
- siitä naudanliha, mk/ha	10353	10701	15894	12763
Liikekustannus, mk/ha	16288	16592	18817	19091
- siitä työkustannus, mk/ha	5910	5677	6465	6577
- ostorehut, mk/ha	2669	2870	5768	4911
Liikeylijäämä, mk/ha	-1342	-1774	65	-2501
Maatalousylijäämä, mk/ha	4549	3865	6530	4074
Kannattavuuskerroin	0.58	0.51	0.79	0.49
Yli 20 ha:n tilat				
Tilaluku	42	36	10	8
Tilakoko, ha/tila	39.55	39.66	29.91	28.72
Keskisato, ry/ha	3204	3576	2762	2498
Nautakarja, ny/tila	26.6	29.1	23.1	23.7
Kokonaistuotto, mk/ha	12705	12722	15883	14963
- siitä naudanliha, mk/ha	8689	8918	12424	12249
Liikekustannus, mk/ha	11663	11890	14396	15190
- siitä työkustannus, mk/ha	3588	3509	4879	4705
- ostorehut, mk/ha	2272	2521	3628	4475
Liikeylijäämä, mk/ha	1042	832	1487	-227
Maatalousylijäämä, mk/ha	4289	4068	6021	4081
Kannattavuuskerroin	0.84	0.82	1.00	0.70

Taulukko 14

Eräitä tietoja naudanlihan tuotantoon erikoistuneilta kirjanpitotoiloilta

	Koko maa ilman Pohjois-Suomea yli 50 %		Pohjois-Suomi yli 50 %		Koko maa keskimäärin yli 50 %
	alle 20 ha	yli 20 ha	alle 20 ha	yli 20 ha	
Tilojen lukumäärä	17	36	6	8	67
Peltoa käytössä, ha/tila	13,13	39,66	15,16	28,72	29,43
tästä muilta vuokrattua	1,26	9,23	2,40	7,76	6,42
Viljelyala % peltoalasta:					
Ruis	0,4	0,5	0,5	-	0,4
Syys- ja kevätkuivä	-	4,2	-	0,1	3,1
Ohra	16,6	24,7	1,2	17,1	21,9
Kaura ja sekavilja	6,3	10,4	3,7	0,2	8,5
Peruna	0,5	0,7	0,7	0,2	0,6
Sokerijuurikas	5,6	1,7	-	-	1,9
Muut juurikasvit	0,0	0,1	0,0	0,0	0,1
Nurmi	51,9	35,6	76,5	62,4	42,5
Kesanto	16,5	20,3	4,1	15,0	18,3
Muu peltoala	2,2	1,8	13,3	5,0	2,7
Sadot, kg/ha					
Ruis	1625	2678	-	-	2399
Syyskuivä	-	-	-	-	-
Kevätkuivä	-	3218	-	1818	3210
Ohra	3814	4159	2963	3152	4036
Kaura	4366	3977	3000	2959	3994
Peruna	12872	19541	14219	17500	18634
Sokerijuurikas	20324	24483	-	-	23097
Heinä	4710	4682	3289	5230	4699
Sato keskimäärin, ry/ha	3628	3576	3023	2498	3416
Maatalousomaisuus, mk/ha:					
Varastot	2612	2846	1906	1645	2635
Kotieläinmistö	10633	8029	15160	11943	9108
Koneet ja kalusto	6580	4025	4548	3815	4314
Talouksrakennukset	4543	3346	4538	3874	3598
Salaojitukset yms.	441	457	807	597	488
Maa	14048	16201	8390	8544	14705
Yhteensä	38857	34904	35349	30418	34848
Varat, mk/tila 1)	1202051	2458990	1268164	1811351	1956092
Velat, mk/tila 1)	345489	620547	307432	749693	538136
Velat % varoista	28,7	25,2	24,2	41,4	27,5
Vuoden alussa:					
Sonneja, kpl/tila	-	0,1	-	-	0,1
Lehmiä, "	1,3	3,4	-	-	2,2
Hiehoja, "	1,0	4,6	5,5	6,9	4,0
Mulleja, "	10,7	24,6	16,3	21,0	19,9
Vasikoita, "	17,4	35,5	21,5	35,6	29,7
Nautakarjaa yht., ny/tila	11,9	29,1	16,5	23,7	23,1
Kotieläimiä yht., ny/tila	12,0	29,1	16,5	23,7	23,1
1) tästä vuokratpääoman arvo	17092	127769	16971	66219	82415

	Koko maa ilman Pohjois-Suomea yli 50 %		Pohjois-Suomi yli 50 %		Koko maa keskimäärin yli 50 %
	alle 20 ha	yli 20 ha	alle 20 ha	yli 20 ha	
Maatalouden rahatulot, mk/tila	237986	579634	318549	534558	464184
Maatalouden rahamenot, mk/tila	160375	422671	246870	380573	339114
niistä uudistuksiin, mk/tila	22222	65627	48142	37252	49659
Maatalouden kokonaistuotto:					
Maitotalous, mk/ha	1	573	-	-	415
Nautakarja, "	10701	8918	12763	12249	9686
Siat, "	-	12	-	2	9
Siiplikarja, "	70	12	-	-	17
Muut eläimet, "	56	10	0	-	14
Kotieläintuotto yhteensä "	10828	9525	12763	12251	10141
Ruis "	24	19	-	-	14
Syys- ja kevätvehnä "	-	271	-	-	196
Ohra "	224	393	1	141	326
Kaura ja sekavilja "	52	256	-	9	192
Peruna "	36	63	46	21	54
Juurikasvit "	532	253	1	2	244
Muu kasvinviljely "	388	158	63	73	170
Kasvinviljelytuotto yht. "	1256	1413	111	246	1196
Muu tuotto "	2734	1784	3716	2466	2060
Kokonaistuotto yhteensä "	14818	12722	16590	14963	13397
"Päätuotto" % tuotosta	72,2	70,1	76,9	81,9	72,3
Liikekustannus, mk/ha:					
Maksetut palkat	38	273	2	397	248
Vilj.perh.arv.palk.+johtotyö	5639	3236	6575	4308	3787
Työkustannus yhteensä	5677	3509	6577	4705	4035
Ostorehut	2870	2521	4911	4475	2898
Ostolannoitteet	924	930	1288	984	952
Muu tarvikekustannus	1510	1118	1134	864	1133
Tarvikekustannus yhteensä	5304	4569	7333	6323	4983
Kone- ja kalustokustannus	2279	1580	1639	1826	1692
Rakennuskustannus	1015	655	1304	755	737
Muu liikekustannus	2317	1577	2238	1581	1689
Liikekustannus yhteensä	16592	11890	19091	15190	13136
Kasvinviljelytyöt, it/ha	31	24	42	38	27
Kotieläintyöt, "	82	50	93	57	57
Muut juoks.työt, "	24	13	27	17	15
Juoksevat työt yhteensä, it/ha niistä:	137	87	162	112	99
Vilj.perh. miehet, it/ha	107	60	129	77	71
Vilj.perh. naiset, "	29	18	31	27	20
Vilj.perh. lapset, "	1	0	3	1	0
Maatal.juoks. tr.työt, t/ha	28	19	31	23	20
Liikelyläämä, mk/ha	-1774	832	-2501	-227	261
Maatalousyliläämä "	3865	4068	4074	4081	4048
Kannattavuuskerroin	0,51	0,82	0,49	0,70	0,73

Sammandrag

I denna rapport presenteras resultaten från de gårdar som deltar i lantbrukets lönsamhetsbokföring enligt produktionsinriktning för år 1993. Material har insamlats från 1059 bokföringsgårdar. Jordbrukarna deltar frivilligt i bokföringsverksamheten och urvalet av gårdar baserar sig därför inte på ett sampel. Gårdarna representerar ett effektivare jordbruk än medeltalet i vårt land.

Den genomsnittliga gårdsarealen är ungefär dubbelt större än medelarealen i hela landet. År 1993 var medelarealen på bokföringsgårdarna 34.60 ha. Medelarealen på gårdar över 2.00 ha åkermark var för hela landet 15.40 ha.

Jordbrukets produktionsförutsättningar i Finland varierar i hög grad mellan olika områden och därför granskas lönsamhetsundersökningarnas bokföringsmaterial regionalt. Undersökningsområdena är Södra Finland, Inre Finland, Sydösterbotten och Norra Finland. Resultaten har även kalkylerats enligt gårdsstorleksgrupp på basen av odlingssarealen enligt följande:

I	-4.99 ha	IV	20.00-29.99 ha
II	5.00 -9.99 ha	V	30.00-49.99 ha
III	10.00-19.99 ha	VI	50.00- ha

Man har dock varit tvungen att förena gårdsstorleksgrupper eftersom det inom vissa produktionsinriktningar endast existerar få gårdar. I Norra Finland har man kunnat beräkna gårdsstorleksvisa resultat endast för nötboskapsgårdar I och II, för övriga produktionsinriktningar har man beräknat de genomsnittliga resultaten för hela området. De genomsnittliga resultaten för hela landet presenteras i tabell 12.

Gårdarna har indelats i produktionsinriktningar efter bruttointäktens sammansättning enligt följande:

Produktionsinriktning	Huvudproduktionens andel av bruttointäkten i %
Gårdar specialiserade på djurproduktion:	
1. Nötboskapsgårdar I (mjölk)	nötboskapsintäkter >80 % mjölkintäkter >50 %
2. Nötboskapsgårdar II	nötboskapsintäkter >60-80 %
3. Svingårdar	svinintäkter >50 %
4. Övriga husdjursgårdar	
Växtodlingsgårdar:	
5. Spannmålsgårdar	spannmålsintäkter >50 %
6. Övriga växtodlingsgårdar	

Grupperna för spannmålsgårdar har bara kunnat uppgöras på basen av undersökningsresultat från Södra Finland medan övriga växtodlingsgårdar behandlats som en grupp.

I tabell 13 presenteras de genomsnittliga resultaten från fjäderfågårdarna samt dessutom resultaten gårdsstorleksgrupperna III och IV från Södra Finland och Inre Finland i genomsnitt.

Tabell 14 omfattar de gårdar som specialiserat sig på produktion av nötkött i Norra Finland i genomsnitt, i övriga delar av landet i genomsnitt samt i hela landet i genomsnitt.

Driftsresultatbegrepp:

Den beskattningsbara förräntningen är den del av avkastningen som resterar för att täcka räntan på det kapital som investerats i jordbruksförmögenhet samt för skatter.

Det skuldfria överskottet beräknas genom att från bruttoproduktionen subtrahera alla produktionskostnader förutom räntan på kapital och jordbrukarfamiljens lönekrav.

Lönsamhetskvoten erhålls då det skuldfria överskottet delas mellan summan av lönekravet för jordbrukarfamiljen och räntekravet för kapitalet.

Tabell X

	Område, storleksklass						1993
	Nötboskaps- gårdar		Svin- gårdar	Övriga hus- djurs- gårdar	Spann- måls- gårdar	Övriga växt- odl- gårdar	I medel- tal
	I	II					
Gårdsantal							
Brukad åkerareal, ha/gård							
- därav arrenderad							
<u>Odlad areal i % av åkerareal:</u>							
Råg							
Höst och vårvete							
Korn							
Havre och blandsäd							
Potatis							
Socketbeta							
Övriga rotfrukter							
Vall							
Träda							
Övrig åkerareal							
<u>Skörd, kg/ha:</u>							
Råg							
Höstvete							
Vårvete							
Korn							
Havre							
Potatis							
Socketbeta							
Hö							
Medelskörd, fe/ha							
<u>Jordbruksförmögenhet, mk/ha:</u>							
Förråd							
Husdjur							
Maskiner och redskap							
Ekonomibyggnader							
Täckdiken o. dyl.							
Jordbruksmark							
Summa jordbruksförmögenhet							
Tillgångar, mk/gård 1)							
Skulder, mk/gård 1)							
Skulder i % av tillgångar							
<u>Vid årets början:</u>							
Koantal, st/gård							
Svinantal, st/gård							
Husdjur, kreatursenheter/gård							
Mjölkavkastning, kg/ko/år							

1) därav arrendekapital

Område, storleksklass						1993
Nötboskaps- gårdar		Svin- gårdar	Övriga hus- djurs- gårdar	Spann- måls- gårdar	Övriga växt- odl- gårdar	I medel- tal
I	II					
Jordbrukets inkomster, mk/gård						
Jordbrukets utgifter, mk/gård						
- därav investeringsutgifter, mk/gård						
<u>Jordbrukets bruttointäkter, mk/ha:</u>						
Mjölkhushållning						
Nötboskap						
Svin						
Fjäderfä						
Övriga husdjur						
Summa husdjursintäkter						
Råg						
Höst och vårvete						
Korn						
Havre och blandsäd						
Potatis						
Rotfrukter						
Övrig växtodling						
Summa växtodlingsintäkter						
Övriga intäkter						
Summa bruttointäkter						
Huvudintäkt i % av bruttointäkt						
<u>Jordbrukets driftskostnader, mk/ha:</u>						
Löner						
Företagarfamiljens uppskattade lön och driftsledning						
Summa arbetskostnader						
Köpt foder						
Handelsgödsel						
Övriga förnödenheter						
Summa förnödenhetskostnader						
Maskin- och redskapskostnader						
Byggnadskostnader						
Övriga driftskostnader						
Summa driftskostnader						
Växtodlingsarbeten, t/ha						
Husdjursarbeten, t/ha						
Övriga löpande arbeten, t/ha						
Summa jordbruksarbeten, t/ha						
därav:						
företagarfamiljens män, t/ha						
företagarfamiljens kvinnor, t/ha						
företagarfamiljens barn, t/ha						
Jordbrukets traktorarbeten, t/ha						
Beskattningsbar förräntning, mk/ha						
Skuldfritt överskott, mk/ha						
Lönsamhetskvot						

Summary

This report deals with the results of the Agricultural profitability research in Finland in 1993 grouped according to production line. The material from 1,059 bookkeeping farms.

The bookkeeping farms are all privately owned. The farms keep the books on a voluntary basis, so the farms cannot be chosen at random. Only farms willing to cooperate are involved.

The bookkeeping farms are larger than Finnish farms on the average. In 1993 the average arable area of the bookkeeping farms was 34.60 ha. In 1993 the average arable area of all Finnish farms of over 2.00 hectares was about 15.40 ha.

As the conditions for agriculture in Finland vary greatly between the various regions, the material of the profitability surveys has been dealt with separately for each region. The regions are Southern Finland (Etelä-Suomi), Central Finland (Sisä-Suomi), Southern Ostrobothnia (Etelä-Pohjanmaa) and Northern Finland (Pohjois-Suomi).

Results are presented in six size categories according to the arable area in use. The area includes fallow. The classification system is:

I	- 4,99 ha	IV	20,00-29,99 ha
II	5,00- 9,99 ha	V	30,00-49,99 ha
III	10,00-19,99 ha	VI	50,00- ha

In several cases two or more classes are grouped together because of the small number of farms in the production line. In Northern Finland all classes are included in one category in table (taulukko) 10 and only cattle husbandry farms I and II are presented in two size categories in table 11. Results of the whole country are presented in table 12.

The farms are divided into different production line groups on the basis of a division of total agricultural output (degree of specialization).

Production line in use

Degree of specialization

Animal husbandry farms:

- | | |
|---|--------|
| 1. Cattle husbandry farms I (dairy farms)
= Nautakarjatilat I | >80% |
| 2. Cattle husbandry farms II (other cattle farms)
= Nautakarjatilat II | 60-80% |
| 3. Pig farms
= Sikatilat | >50% |
| 4. Other animal husbandry farms
= Muut kotieläintilat | |

Crop husbandry farms (= Kasvinviljelytilat):

5. Grain cultivation farms >50%
= Viljatilat
6. Other crop cultivation farms
= Muut kasvinviljelytilat

The crop cultivation farms are divided into subgroups only in Southern Finland. Elsewhere the number of grain cultivation farms is too small. Also in some other production line groups the number of farms is too small. For this reason it is not possible to present all groups.

Table 13 presents the results of poultry farms (siipikarjatilat) and results of all bookkeeping farms in Southern and Central Finland in size classes III and IV. Table 14 presents the results of beef production farms in Northern Finland, elsewhere in Finland, and the average results in the whole country (koko maa keskimäärin).

Terms

Taxable net return is that part of return which is the interest on the capital invested in agriculture plus taxes paid.

Farm family income is calculated by deducting from the gross return all other expenditure except the interest on the agricultural capital and pay estimated for the farm family according to the relevant norm.

Coefficient of profitability is the ratio between farm family income and the wage claim on the operator's and family labour added to the interest claim (5.00%) on total capital.

Table X

	Region, size category					1993	
	Cattle husbandry farms		Pig farms	Other animal husb. farms	Grain cultivation farms	Other crop cultiv. farms	Average
	I	II					
Number of farms							
Arable land in use, hectares per farm							
-rented from others							
<u>Cultivated area % of total</u>							
Rye							
Winter and spring wheat							
Barley							
Oats and mixed crop of cereals							
Potatoes							
Sugar beets							
Other root crops							
Cultivated grass							
Fallow							
Other							
<u>Yields of cultivated plants, kg per hectare</u>							
Rye							
Winter wheat							
Spring wheat							
Barley							
Oats							
Potatoes							
Sugar beets							
Hay							
Average yields in feed units per hectare							
<u>Agricultural property, FIM per hectare</u>							
Stocks							
Livestock							
Machines and implements							
Production buildings							
Drainage etc.							
Agricultural land							
Total							
Assets FIM per farm 1)							
Debts FIM per farm 1)							
Debts % of assets							
<u>In the beginning of the year</u>							
Number of cows per farm							
Total number of pigs per farm							
Total number of livestock units per farm							
Milk yield, kg per cow in a year							

1) the value of rented capital of this

	Region, size category					1993	
	Cattle husbandry farms		Pig farms	Other animal husb. farms	Grain cultivation farms	Other crop cultiv. farms	Average
	I	II					
Agricultural cash receipts per farm							
Agricultural cash expenses per farm -for investments							
<u>Gross return of agriculture</u>							
Dairy husbandry FIM per hectare							
Cattle FIM per hectare							
Pigs FIM per hectare							
Poultry FIM per hectare							
Other animals FIM per hectare							
Total gross return of animal husbandry FIM per hectare							
Rye FIM per hectare							
Winter and spring wheat FIM per hectare							
Barley FIM per hectare							
Oats and mixed crop of cereals FIM per hectare							
Potatoes FIM per hectare							
Root crops FIM per hectare							
Other crop production FIM per hectare							
Total gross return of crop production FIM per hectare							
Other returns FIM per hectare							
The gross return total FIM per hectare							
"The main return" % of the gross return total							
<u>Production expenses of agriculture (except interest claim for total capital) FIM/ha</u>							
Wages paid							
Imputed wage of farmer and his family and management work							
Labour cost total							
Commercial fodders							
Commercial fertilizers							
Other purchased supplies							
Costs of purchased supplies total							
Costs of machines and implements							
Costs of buildings							
Other costs							
Production costs total (except interest claim for total capital)							
Work in plant cultivation (working hours per hectare)							
Work in animal husbandry (working hours per hectare)							
Other agricultural work (working hours per hectare)							
Agricultural work total (working hours per hectare)							
of which:							
men of farm family (working hours per hectare)							
women of farm family (working hours per hectare)							
children of farm family (working hours per hectare)							
Agricultural tractor work (hours per hectare)							
Taxable net return FIM per hectare							
Farm family income FIM per hectare							
Coefficient of profitability							

Maatalouden taloudellisen tutkimuslaitoksen tiedonantoja

- No 184. SALLINEN, T. Viljelijöiden ja neuvojen näkemyksiä maataloudesta. 66 s. Helsinki 1992.
- No 185. KETTUNEN, L. Suomen maatalouspolitiikka. 148 s. Helsinki 1992.
- No 186. ALASTALO, L., PUURUNEN M. & SALLINEN T. Maatalouden kustannukset Suomessa. 161 s. Helsinki 1993.
- No 187. AJANKOHTAISTA MAATALOUSEKONOMIAA. Kirjanpitotilojen tuloksia, tilivuosi 1991. 50 s. Helsinki 1993.
- No 188. AJANKOHTAISTA MAATALOUSEKONOMIAA. Kirjanpitotilojen tuotantosuurtaisia tuloksia, tilivuosi 1991. 51 s. Helsinki 1993.
- No 189. PUURUNEN, M., SALLINEN, T. & ALASTALO, L. Mahdollisuudet maatalouden kustannusten alentamiseen. 108 s. Helsinki 1993.
- No 190. AJANKOHTAISTA MAATALOUSEKONOMIAA. 69 s. Helsinki 1993.
SUMELIUS, J. A review of the literature on extensification - the arguments and critique. s. 5-30.
SIHVONEN, T. Kotieläintuotannon eettisyys taloudellisena tekijänä. s. 31-69.
- No 191. MAITOTUOTEMARKKINAT JA INTEGRAATIO. 66 s. Helsinki 1993.
YLI-JAMA, M-R. Euroopan yhdentymisen vaikutukset toimialan rakenteeseen Suomen juustomarkkinoilla. s. 5-24.
TÖRMÄ, P. Maitotuotteiden kauppa EY:ssä. s.25-66.
- No 192. AJANKOHTAISTA MAATALOUSEKONOMIAA. Kirjanpitotilojen tuloksia, tilivuosi 1992. 55 s. Helsinki 1994.
- No 193. AJANKOHTAISTA MAATALOUSEKONOMIAA. Kirjanpitotilojen tuotantosunnittaisia tuloksia, tilivuosi 1992. 51 s. Helsinki 1994.
- No 194. MAIDONTUOTANTO MUUTTUVASSA TOIMINTAYMPÄRISTÖSSÄ. 98 s. Helsinki 1994.
HIIVA, E. EU -jäsenyyden taloudelliset vaikutukset maitotiloilla, s. 5-60.
HEIKKILÄ, A-M. Maitokiintiön hinta, s. 61-98.
- No 195. VILJELYJÄRJESTELMIEN TALOUDELLINEN VERTAILU. 51 s. Helsinki 1994.
SUMELIUS, J. Fertilizer expenditure and profitability on the grain producing bookkeeping farms in south of Finland 1988-1990. s. 5-12.
KUOPPAMÄKI, O. Integroidun viljanviljelyn suhteellinen kannattavuus. s.13-51.
- No 196. KUPIAINEN, T. Peruselintarvikkeiden hintaerot ja kansainvälinen keskihinta-vertailu. 70 s. Helsinki 1994.
- No 197. TIAINEN, S. Maatalouden taloustilastot EU:ssa ja Suomessa. 71 s. Helsinki 1994.
- No 198. VIHTONEN, T. Maatilayritysten tuloslaskenta ja tilinpäätösanalyysi liiketaloustieteen menetelmin. 97 s. Helsinki 1994.
- No 199. AJANKOHTAISTA MAATALOUSEKONOMIAA. Kirjanpitotilojen tuloksia, tilivuosi 1993. 55 s. Helsinki 1995.

Vammala 1995 Vammalan Kirjapaino Oy

ISBN 952-9538-54-5
ISSN 0788-5199