



METSÄNTUTKIMUSLAITOS

Metsäntutkimuslaitos
Unioninkatu 40 A
00170 Helsinki 17

Puh. (90) 661 401

Telex 125 181 hyfor sf
attn. metla/

Kansikuva: Knopön luontaista
tammimetsää Solbölen kokeilualueessa.
Valok.: Erkki Oksanen

Julkaisija: Metsäntutkimuslaitos/tiedotus

Teksti: Tuomas Heiramo

Kuvat: Erkki Oksanen
Tuomas Heiramo

Helsingin Liikekirjapaino Oy
Helsinki 1983

Metsäntutkimuslaitos

Metsäntutkimuslaitos on maa- ja metsätalousministeriön alainen valtion tutkimuslaitos. Sen tehtävänä on luotettavan tiedon tuottaminen Suomen metsätalouden kehittämiseksi sekä metsävarojen ja metsien tarkoituksenmukaisen käytön edistämiseksi. Tutkimustehtävän ohella laitoksella on valtakunnallisia palvelutehtäviä metsätilastotoimen, metsäverotuksen, torjunta-aineiden tarkastuksen ja metsänviljelyaineiston rekisteröinnin alalla. Vuonna 1983 aloitettiin lisäksi ulkopuolisia tiedontarvitsijoita palveleva tilaustutkimustoiminta.

Metsäntutkimuslaitos on perustettu vuonna 1917. Sen henkilökunta käsittää vuodenajasta riippuen 700—1000 henkeä, joista noin puolet toimii pääkaupunkiseudun ulkopuolella. Tutkijoita henkilöstöstä on lähes 250.

Suomen metsäntutkimuslaitos on koko maan kattava, myös kansainvälisesti arvostettu ajanmukainen tutkimusorganisaatio. Sen luomalle tietopohjalle rakentuu tärkeintä uusiutuvaa luonnonvaraamme, metsää, koskeva metsäammattimiesten ja metsänomistajien käytännön päätöksenteko.

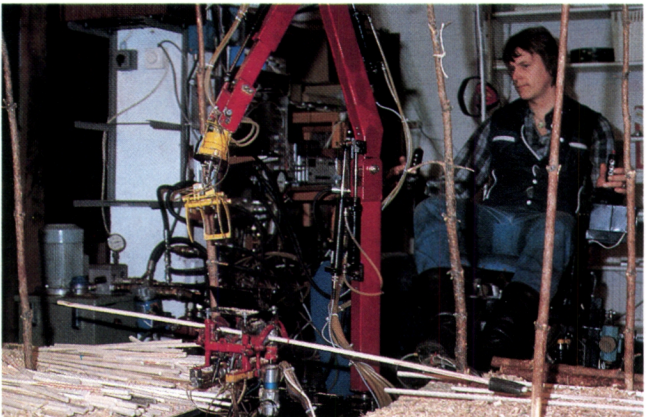


Tasavallan Presidentti puolisoineen tutustumassa Joensuun metsäntutkimuslaitoksen tiloihin 30.7.1983.

Tutkimustehtävät

Metsäntutkimuslaitoksen tutkimustyötä ohjaavat Suomen metsäpoliittiset tavoitteet sekä metsä- ja puutalouden tarpeet. Yksittäiset tutkimusaiheet hyväksytään laitoksen työohjelmaan monivaiheisen seulonnan kautta, johon myös käytännön metsätalous osallistuu. Yleisesti laitoksen tehtävänä on

- tutkia ja kehittää menetelmiä, joilla Suomen metsien tuotantoa voidaan lisätä, monipuolistaa ja kehittää muuttuvia tarpeita silmällä pitäen
- kehittää metsien tuotteille uusia käyttömuotoja
- tutkia metsien puusadon ja muun tuotannon talteenoton ja käytön tehostamista
- tutkia metsätalouden ja muun tuotantotoiminnan ympäristövaikutuksia metsässä
- tutkia metsätuhoja ja menetelmiä niiden ehkäisemiseksi
- inventoida säännöllisin väliajoin maan metsävarat, tutkia puun käyttöä eri tarkoituksiin ja laatia metsätase metsätalouden valtakunnallista ja alueellista suunnittelua varten
- tutkia metsä- ja puutalouden harjoittamisen taloudellisia edellytyksiä alue- ja yritystasolla sekä alan kansainvälistä kehitystä
- tutkia metsien sosiaalisia hyötyjä ja niiden merkitystä väestölle maan eri osissa
- selvittää perusteita ympäristöä ja energiaa säästävien sekä ergonomisesti hyväksyttävien metsätalouden työmenetelmien kehittämiseksi.



Suonenjoen tutkimusaseman metsäkonesimulaattorilla tutkitaan uusia koneideoita, kuljettajien koulutusta ja ergonomisia ongelmia.



Kaarnakuoriaiset ovat merkittävin tuhohönteisryhmä Lapin metsissä. Syömäkuvioiden mittaus käynnissä Rovaniemen tutkimusasemalla.

Toimintayksiköt

Metsäntutkimuslaitoksen nykyinen organisaatio perustuu vuonna 1976 annettuun lakiin ja asetukseen.

Tutkimustyö tehdään laitoksen yhdeksällä tutkimusosastolla ja kahdeksalla tutkimusasemalla. Tutkimuksiin liittyviä kenttäkokeita on käynnissä laitoksen hallinnassa olevissa tutkimusmetsissä eri puolilla maata. Lisäksi laitoksessa on kaksi hallinnollisia asioita hoitavaa toimistoa.

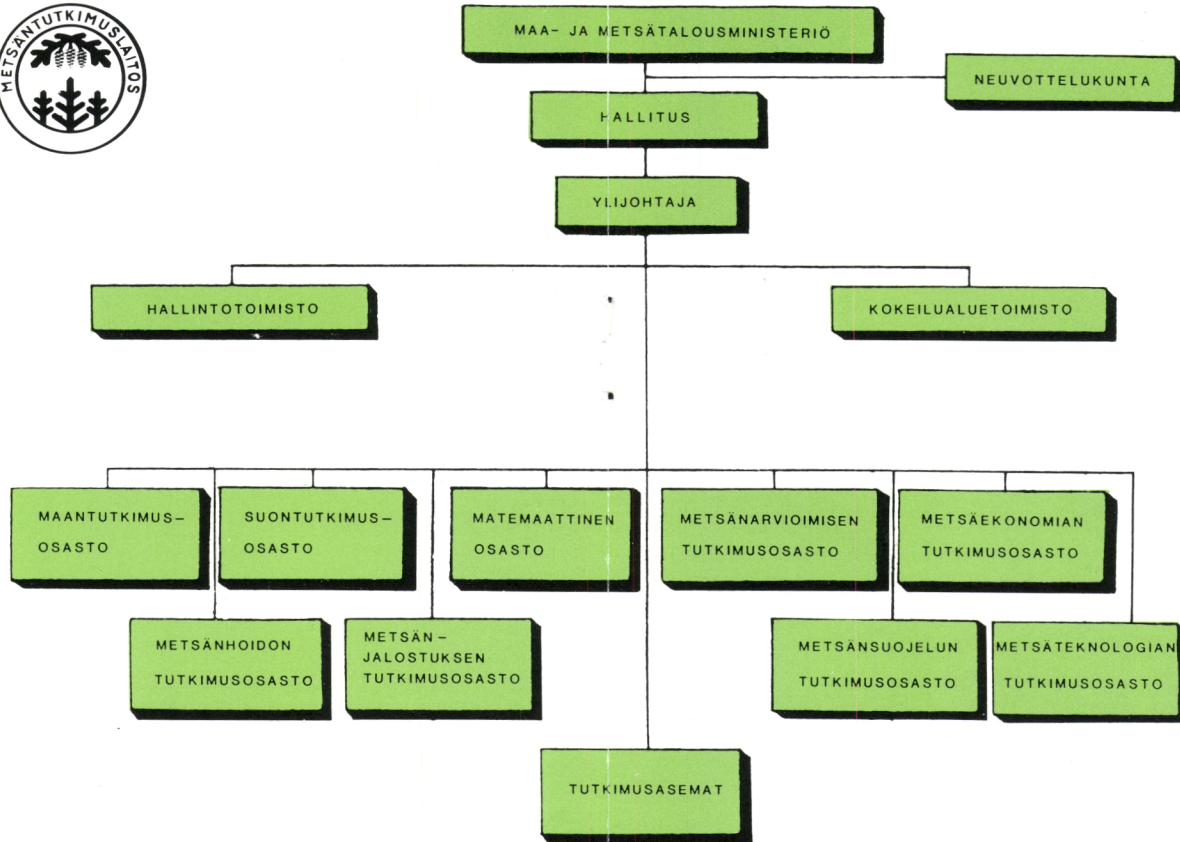
Tutkimusosastot

Maantutkimusosasto tutkii kivennäismaan ominaisuuksia, sen luokitusta, viljavuuden parantamista ja metsätaloudellista hyväksikäyttöä.

Suontutkimusosasto tutkii turvemaan ominaisuuksia, vesitaloutta, ojitusta, viljavuuden parantamista ja metsitystä.

Metsänhoidon tutkimusosasto tutkii metsän luontaista uudistamista, kivennäismaan metsitystä, metsäpuiden siemensatoa, taimien kasvattamista, metsänviljelyä, metsien ekologiaa ja kasvatustapojen sekä puiden fysiologiaa.

Metsänjalostuksen tutkimusosasto tutkii metsien geneettistä rakennetta ja puiden muoto-oppia ja jalostusmenetelmiä, harjoittaa metsäpuiden jalostusta sekä ylläpitää valtakunnallista metsänviljelymateriaalin rekisteriä.



Metsänsuojelun tutkimusosasto tutkii metsätaloudellisesti vahingollisia hyönteisiä ja muita eläimiä, niiden aiheuttamia tuhoja ja tuhojen torjuntaa sekä metsäpuiden tautia ja niiden torjuntaa. Osasto tutkii myös metsäsienten hyväksikäyttöä sekä tarkastaa torjunta-aineita.

Metsänarvioimisen tutkimusosasto selvittää metsänarvioimisen menetelmiä ja metsätalouden suunnittelua, vastaa valtakunnan metsien inventoinneista sekä tutkii metsien rakennetta, kasvua ja tuotosta.

Metsäteknologian tutkimusosasto tutkii metsätöön koneellistamista ja muuta kehittämistä, ergonomiaa, palkkausperusteita sekä puun rakennetta ja ominaisuuksia, metsä-

teollisuuden raaka-ainekysymyksiä ja puutavaran mitausta.

Metsäekonomian tutkimusosasto tutkii metsätalouden kansantaloudellisia ja sosiaalisia kysymyksiä, puun käyttöä ja metsätasetta, metsä- ja puutalouden liiketaloutta sekä raakapuun ja metsäteollisuustuotteiden markkinakysymyksiä.

Matemaattinen osasto tutkii ja kehittää metsäntutkimuksessa tarvittavia matemaattis-tilastollisia menetelmiä, avustaa tutkijoita tutkimus- ja laskentamenetelmien soveltamisessa, ylläpitää laitoksen atk-toimintaa ja laatii metsätilastoa.



Koskematonta männikköä Häädetkeitaan luonnonpuistossa.



Muhoksen metsäntutkimusasema.

Tutkimusasemat

Metsäntutkimuslaitoksen tutkimusasemien tehtävänä on tutkia pääasiassa alueellisia ongelmia ja toimia yhdyssiteenä laitoksen ja käytännön metsätalouden välillä. Metsäntutkimusasemia on Parkanos- sa, Kolarissa, Muhoksella, Rovaniemellä, Suonen- joella, Joensuussa, Kannuksessa ja Punkaharjulla. Rannikko- ja saaristoalueiden metsäntutkimuksen tehostamiseksi on laitoksen toimintasuunnitelmassa vuosille 1984—86 esitetty uuden tutkimusaseman perustamista Lounais-Suomeen, Paimioon.



Kolin kokeilualueen maisemat kuuluvat Suomen tunnetuimpiin.

Tutkimusalueet

Toisin kuin useissa muissa metsätalousmaissa Suomen metsäntutkimuslaitoksella on hallinnassaan valtion metsiä maan eri osia edustavina tutkimusalueina, yhteensä lähes 150 000 ha.

Hallinnollisesti tutkimusalueet on jaettu 17 kokeilualueeseen, jotka on perustettu pitkäaikaisten kokeiden jatkuvuuden turvaamiseksi ja tutkimustyön keskittämiseksi. Kenttäkokeita on perustettu runsaasti myös muille valtion maille sekä tutkimussopimuksien nojalla metsäteollisuusyhtiöiden ja yksityisten metsänomistajien metsiin.

Tutkimusalueisiin sisältyy myös erilaisia luonnonsuojelualueita. Suurimmat näistä ovat Pallas-Ounastunturin ja Pyhätunturin kansallispuistot, Mallan, Pisavaaran, Häädetkeitaan ja Karkalin luonnonsuojelut sekä Aulangon luonnonsuojelualue.

Metsäntutkimuslaitoksen tutkimusalueisiin sisältyy useita matkailullisesti merkittäviä alueita, kuten Kilpisjärven-Saanan, Kolin, Punkaharjun ja Saarielän-Laanilan alueet.



Tutkimus ja käytäntö kohtaavat. Tutkimustuloksia esitellään metsäretkeilyllä Lapinjärven kokeilualueessa.

Julkaisu- ja tiedotustoiminta

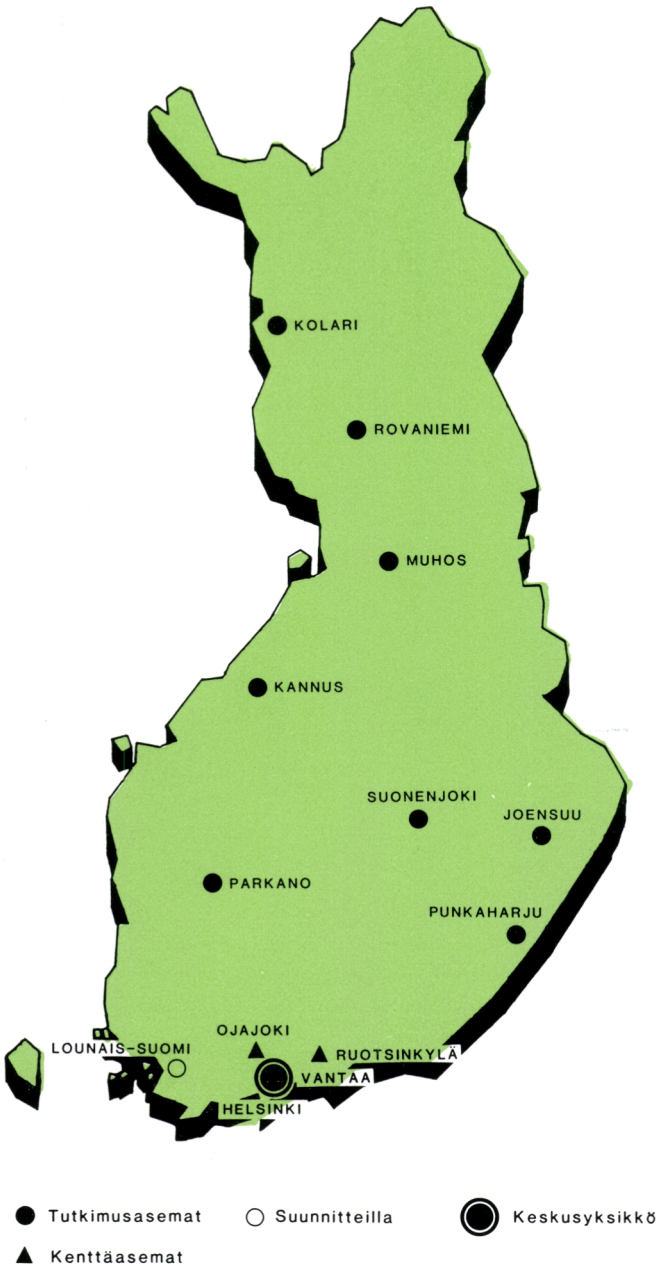
Metsäntutkimuslaitoksen tutkimusten tulokset julkaistaan pääasiassa laitoksen omissa julkaisusarjoissa:

Communicationes Instituti Forestalis Fenniae, laitoksen tieteellinen pääjulkaisusarja, on ilmestynyt vuodesta 1918.

Folia Forestalia-sarjassa on vuodesta 1963 alkaen julkaistu lähinnä käytännölle tarkoitettuja tutkimuksia sekä pitkäaikaisten tutkimusten väli- ja ennakkotuloksia.

Metsäntutkimuslaitoksen tiedonantoja-sarja perustettiin vuoden 1981 alussa, ja siinä julkaistaan levikiltään suppeita tutkimusraportteja.

Tutkimustietoa välitetään käytäntöön myös metsäalan ammattilehtien, koulutustilaisuuksien, tutkimusmetsissä järjestettävien retkeilyjen ja tutkimus-
asemien vuotuisten tutkimuspäivien kautta.



Metsäntutkimuslaitoksen tutkimusasemat

