

TIEDONANTOJA 207 • 1996

**AJANKOHTAISTA
MAATALOUSEKONOMIAA**

**KIRJANPITOTILOJEN
TULOKSIA**

TILIVUOSI 1994

**MAATALOUDEN TALOUDELLINEN TUTKIMUSLAITOS
AGRICULTURAL ECONOMICS RESEARCH INSTITUTE, FINLAND**

RESEARCH REPORTS 207 • 1996



TIEDONANTOJA 207

**AJANKOHTAISTA
MAATALOUSEKONOMIAA**

**KIRJANPITOTILOJEN
TULOKSIA**

TILIVUOSI 1994

MAATALOUDEN TALOUDELLINEN TUTKIMUSLAITOS
AGRICULTURAL ECONOMICS RESEARCH INSTITUTE, FINLAND
RESEARCH REPORTS 207

ISBN 952-9538-63-4
ISSN 0788-5199

Alkusanat

Tässä tiedonannossa julkaistaan maatalouden kannattavuustutkimuksen tulokset vuodelta 1994, jolloin tutkimuksessa oli mukana yhteensä 1047 kirjanpitoilaa. Tulokset kuvaavat maatalojen taloudellista tilannetta ennen Suomen EU-jäsenyyttä, joka astui voimaan vuoden 1995 alusta. EU-jäsenyys merkitsee suuria muutoksia maatalouden toimintaympäristössä, joten vuoden 1994 kirjanpitoluokset muodostavat tärkeän vertailuaineiston selvittäessä EU-jäsenyyden vaikutuksia maatalouteen.

Tulokset on ryhmitelty tutkimusalueittain ja tilasuuruusluokittain sekä laskettu samojen perusteiden mukaan kuin vuonna 1993. Laskentaperusteet on selvitetty tarkemmin Maatalouden taloudellisen tutkimuslaitoksen julkaisussa "Tutkimuksia Suomen maatalouden kannattavuudesta". Viimeisin julkaisu on ilmestynyt numerolla 78 vuonna 1995. Tiedonanto sisältää maatalouden liiketaloustieteen käyttämien liikeluokkien lisäksi myös maatalouden tuloslaskelman ja koko maatilaa koskevan kassavirtapohjaisen rahoituslaskelman, jotka on laadittu yleisessä kirjanpitoikäytännössä omaksuttujen periaatteiden mukaisesti. Ne on esitetty taulukoissa 4a-4c ja 5a-5c.

Tämän tiedonannon ovat laatineet Leena Riepponen ja Olli Rantala, taulukot on koonnut ja tekstinkäsittelyn on suorittanut Arja Vorontsoff.

Helsingissä joulukuussa 1995

Jouko Sirén

Juhani Ikonen

Sisällysluettelo

	Sivut
Tilivuosi 1994	7
Maatalouden liiketuloskäsitteitä	13

Taulukko

1	Tutkimustilojen lukumäärä ja koko (eri maankäyttölajien alat, koko ala ja käytössä ollut peltoala, ha/tila)	14-16
	Pellon käyttö % peltoalasta, tärkeimpien kasvien sadot (kg/ha), sato ry/ha	“
2	Varat ja velat (mk/tila), velat varoista %	17-19
	Maatalousomaisuus ja sen eri ryhmät (mk/ha)	“
	Kalusto ja sen eri ryhmät (mk/ha)	“
	Maatalousrakennukset ryhmittäin (mk/tila)	“
3	Kotieläimiä (kpl/tila), karjantarkkailuun osallistuvien tilojen lukumäärä, maitotuotos (kg/lehmä)	20-22
	Lehmien keskimääräiset kirjanpitoarvot	“
	Eri maankäyttölajien arvoja (mk/ha)	“
4	Maatalouden tuloslaskelma	23-25
5	Koko talouden rahoituslaskelma (kassavirta- laskelma, mk/tila)	26-28
	Maatalouden investointirahamenot (mk/tila)	”
6	Maatalouden kokonaistuotto (mk/ha)	29-31
7	Maatalouden liikekustannus (mk/ha)	32-34
8	Maatalouden varsinaiset rahamenot (mk/ha)	35-37
9	Viljelijäperheen ja aikapalkkaisen palkkavaen työ (t/tila)	38-40
	Maatalouden juoksevat työt eri työntekijäryhmien osalle eriteltyinä (t/tila) ja yhteensä (it/ha)	“
	Maatalouden juoksevien töiden urakkapalkat (mk/ha)	“

Taulukko

	Sivut
10	Maatalouden juoksevan työn erittely (it/tila) 41-43
	Uudisraivaustyöt (it/tila) “
	Salaojitusten yms. uudistustyöt (it/tila) “
11	Sivuanسیونت (t/tila) 44-46
	Yksityistalouden työt (t/tila) “
	Metsätyöt (it/tila) “
	Asuinrakennusten uudistustyöt (it/tila) “
	Taloustrakennusten uudistustyöt (it/tila) “
12	Tietoja hevostyön määristä 47-49
	Tietoja traktorityön määristä “
	Oman traktorin kustannus ilman työkonekustannusta ja ajajan palkkaa (mk/t) “
	Tietoja ajopuimurityön määristä “
	Oman ajopuimurin kustannus ilman ajajan palkkaa (mk/t) “
	Tilojen, joilla on oma ajopuimuri, lukumäärä “
13	Tärkeimpien omalla tilalla tuotettujen maataloustuot- teiden luovutus yksityistalouteen (kg/tila) 50-52
	Puutavaran käyttö (k-m ³ /tila) “
14	Maatalouden liiketulokset:
	Kokonaistuotto, liikekustannus ja verotettava puhdas tuotto (mk/ha) 53-55
	Maatalousyli jäämä (mk/ha) “
	Viljelijäperheen maataloustyö (mk/ha) “
	Maatalouteen sijoitetun pääoman korkovaatimus 5 %:n mukaan (mk/ha) “
	Kannattavuuskerroin ”
	Maatalouden tuotantokustannus (mk/ha) ja tuotanto- kustannusprosentti “
	Tutkimustilojen lukumäärä “
	Käytössä ollut peltoala (ha/tila) “

KIRJANPITOTILOJEN TULOKSIA TILIVUOSI 1994

Results of bookkeeping farms in 1994

Abstract. The results of agricultural profitability research in Finland in 1994 are presented in this report. The number of farms entering the survey was 1047, that is about 0,6 % of all farms more than two hectares of arable land. The profitability research is organized on voluntary basis. The results are considered to represent effective and full-time family farming in Finland.

The results are presented for all bookkeeping farms on the average and results per hectare are also presented as weighted means. The results are grouped according to the region and the size of the farm. The report is in Finnish.

Index words: Accounting, farm results, profitability, gross return, costs

Tilivuosi 1994

Aineisto

Maatalouden kannattavuustutkimuksessa tilastoitiin vuonna 1994 yhteensä 1047 kirjanpitoalan tulokset. Vuosina 1992-1993 tutkimuksessa oli mukana 1059 tilaa. Tässä tiedonannossa tulokset on esitetty tutkimusalueittain ja tilasuuruusluokittain ryhmiteltynä. Tilojen luokittelun perusteet ovat entiset. Myös maatalouden hehtaarikohtaisia tuloksia koskevat painotetut keskiarvot on laskettu kuten aikaisempina vuosina. Painoina on käytetty vuoden 1994 maatilarekisterin yli kahden peltohehtaarin tilojen peltoalan suhteellisia osuuksia suuruusluokittain.

Taulukko 1. Kirjanpitoalojen lukumäärä alueittain ja suuruusluokittain vuonna 1994.

Alue	Suuruusluokka					Yhteensä	
	I-II	III	IV	V	VI	kpl	%
Etelä-Suomi	9	67	122	172	142	512	48,9
Sisä-Suomi	7	45	79	70	19	220	21,0
Etelä-Pohjanmaa	4	18	32	34	10	98	9,4
Pohjois-Suomi	2	56	81	61	17	217	20,7
Koko maa	22	186	314	337	188	1047	100,0
%	2,1	17,8	30,0	32,2	17,9	100,0	-

Kirjanpitoalojen peltoala oli keskimäärin 35,66 ha tilaa kohti, mikä on 1,06 ha (3 %) edellisvuotta suurempi. Noin puolet keskipeltoalan kasvusta johtui vuokrapellon lisäyksestä. Tiloilla oli vuokrapeltoa keskimäärin 7,74 ha eli runsas viidennes peltoalasta. Etelä-Suomen alueella kirjanpitoalojen keskipeltoala oli 41,92 hehtaaria ja myös peltoalan kasvu on ollut tällä alueella nopeampaa kuin muualla maassa. Muilla alueilla keskipeltoala oli noin 30 ha tilaa kohti. Kirjanpitoalojen metsäala oli keskimäärin 70,09 ha ja kokonaisala 124,54 ha tilaa kohti.

Pellon käyttö ja sadot

Pellon käytön muutokset ovat olleet viime vuosina melko vähäisiä. Suurimmat muutokset tapahtuivat jo vuonna 1991, jolloin velvoitekesannointi tuli käyttöön. Maan peltoalasta oli viime vuonna viljelyssä 1,8 milj. ha, mikä on vain 72 % koko peltoalasta. Kesantoala oli vastaavasti 0,5 milj. ha eli 20 % peltoalasta. Kesannointi on vähentänyt vilja-alaa yli viidenneksen ja leipäviljan viljely on pudonnut alle puoleen vuosikymmenen vaihteesta. Viime vuonna leipäviljaa kasvoi enää 4 %:lla peltoalasta, kun sitä oli enimmillään vuonna 1990 yli 10 % peltoalasta. Nurmiala on pysynyt viime vuosina lähes ennallaan ja vahvoilla nautakarja-alueilla Sisä- ja Pohjois-Suomessa nurmen osuus peltoalasta on kasvanut.

Kirjanpito-tiloilla leipäviljan viljelyala pieneni viidenneksen vuonna 1994 ja syysviljojen ala putosi puoleen edellisvuodesta. Leipäviljan osuus pellonkäytössä on kirjanpito-tiloillakin varsin vähäinen. Ohran viljelyala puolestaan kasvoi 10 % edellisvuodesta. Nurmirehuja ja öljykasveja korjattiin hieman edellisvuotta suuremmalta alalta. Kesantoa oli keskimäärin 6,4 hehtaaria tilaa kohti eli 18 % peltoalasta. Etelä-Suomen ja Etelä-Pohjanmaan alueilla kesantoa oli keskimääräistä enemmän eli noin viidennes peltoalasta, Sisä-Suomessa 16 % ja Pohjois-Suomessa vain 12 % peltoalasta. Vilja- ja muilla kasvinviljelytiloilla kesantoa oli keskimäärin lähes neljäsosa peltoalasta, kun maitotiloilla kesantoala jäi 10 %:iin peltoalasta. Kesannointi on vähentänyt nautakarjatiloihin rehuvilja-alaa kolmanneksen vuosikymmenen vaihteesta ja nurmen osuus peltoalasta on samalla kasvanut. Maitotilojen peltoalasta nurmikasveilla oli keskimäärin 67 % ja viljoilla 19 %. Viljatiloihin vehnän ja rukiin viljelyalat ovat pudonneet alle puoleen ja vastaavasti ohran viljelyä on jonkin verran lisätty.

Kesän sääolot olivat maatalouden kannalta suotuisat ja se näkyy satotuloksissa. Kolea alkukesä tosin hidasti kasvukauden edistymistä ja haittasi nurmien kasvua, mutta se loi samalla pohjan hyvälle viljasadolle. Viljasadosta tulikin määrältään ja laadultaan hyvä. Heinäkuun helteissä ja kuivuudessa nurmet kuitenkin kasvoivat huonosti ja nurmisadot jäivät normaalia heikommiksi. Hehtaarisato oli keskimäärin 3539 ry/ha, mikä on 2 % pitkän aikavälin trendisatoa korkeampi. Etelä-Suomessa satotaso oli hyvän viljasadon ansiosta normaalia parempi, mutta muilla alueilla keskisato jäi normaalivuoden tasolle.

Kevätvehnän keskisato oli 4192 kg/ha ja ohran 4063 kg/ha, jotka ovat kirjanpito-tiloilla ennätysmääriä ja myös kauran sato oli hyvä. Syysviljojen hehtaarisadot olivat normaalia heikompia, mutta olivat kuitenkin edellisvuoden tasolla. Öljykasveista ja perunasta korjattiin varsinkin Etelä-Suomessa selvästi normaalia heikompia satoja, mutta perunan satotaso oli sen tärkeällä viljelyalueella Pohjanmaalla jopa hyvä. Sokerijuurikkaan hehtaarisato oli hyvä ja peräti viidenneksen edellisvuotta korkeampi. Nurmikasvien sadot olivat noin 5 % normaalia heikompia ja varsinkin säilörehusta saatiin paikoin jopa viidennes normaalia pienempiä satoja.

Maatalouden tuotot

Maatalouden kokonaistuotto oli keskimäärin 14542 mk hehtaaria kohti, missä on lisäystä runsas 1 % edellisvuodesta. Kotieläintuottoa nosti maitotuottojen kasvu yli 3 %:lla, mikä johtui lehmien keskituottojen noususta ja kiintiöiden poistamisesta loppuvuoden osalta. Sika- ja siipikarjatuotto sensijaan alenivat selvästi. Supistunut viljelyala pudotti leipäviljatuottoa, mutta ohran ja juurikasvien tuottojen kasvu lisäsi koko kasvinviljelytuottoa. Kasvinviljelyn myyntitulot hehtaaria kohti kasvoivat yli 10 %, mutta kun varastot pienenivät, jäi tuoton lisäys 4 %:iin. Maatalouden muu tuotto aleni keskimäärin yli 5 %, mikä johtui tukien vähenemisestä. Muun tuoton osuus kokonaistuotosta oli 12 %.

Kokonaistuotto hehtaaria kohti nousi Pohjois-Suomen tiloilla 4 %, mutta muilla alueilla pysyttiin edellisen vuoden tasolla. Maitotuotto aleni hieman Etelä-Suomessa, mutta oli muilla alueilla 4-6 % edellisvuotta suurempi. Sikatalouden tuotto putosi

eniten Sisä- ja Pohjois-Suomen tiloilla. Kasvinviljelytuotto nousi Etelä-Suomen alueella 6 %, vaikka varsinaisilla viljatiloiilla tuotto jäikin edellisvuotta pienemmäksi. Viljatilojen liikevaihto hehtaaria kohti kasvoi 8 % osaksi hyvän viljasadon johdosta, mutta myös varastoja vähennettiin EU:n kynnyksellä. Viljatilutyksiä siirtyi paljon vuoden 1995 puolelle.

Tuottajahintojen muutokset olivat vähäisiä. Kasvinviljelytuotteiden hinnat alenivat indeksin mukaan runsaan prosentin ja kotieläintuotteiden hinnat nousivat hieman. Lihatuotteista ainostaan naudanlihan tuottajahinta nousi ja oli lähes 4 % edellisvuotta korkeampi. Rukiin tuottajahinta nousi vientikustannusmaksun poistamisen seurauksena, mutta muiden viljojen hinnat laskivat 3-4 %. Viljojen nimelliset tuottajahinnat ovat laskeneet 10-17 % vuosikymmenen alun tasolta.

Kustannukset

Maatalouden liikekustannus oli vuonna 1994 keskimäärin 13577 mk hehtaaria kohti, mikä on pari prosenttia edellisvuotta pienempi. Kustannusten aleneminen johtui pääosin tuotantopanosten hintojen laskusta ja työpanoksen pienenemisestä. Liikekustannus sisältää myös viljelijäperheen oman työn palkkakustannuksen, joka on laskettu tehtyjen työtuntien perusteella ja käyttäen työtunnin hintana maataloustyöntekijöiden tuntiansiota. Varsinaiset kustannukset ilman yrittäjäperheen laskennallista palkkaa olivat keskimäärin 9641 mk hehtaaria kohti.

Tuotantopanosten hinnat olivat vuositasolla yli 2 % edellisvuotta alempia. Lannoite- ja rehuverojen poistuminen laski näiden tarvikkeiden hintoja vasta vuoden loppupuolella, joskin lannoitteiden hinnat olivat vuositasollakin 17 % edellisvuotta alempia. Hintojen aleneminen laski tarvikekustannusta, vaikka aine- ja tarvikekäyttö jonkin verran kasvoi. Tarvikkeista vain ostosiemementen ja sähkön kustannukset nousivat. Tarvikekustannus aleni keskimääräistä enemmän sika- ja lihakarjatiloiilla, joilla varsinkin rehukustannus aleni selvästi.

Investointien lievä elpyminen pysäytti kone- ja kalustokustannuksen laskun. Konekustannus hehtaaria kohti on nyt lähes viidenneksen pienempi kuin vuosikymmenen vaihteessa ja sen kustannusosuus on pudonnut 13 %:iin. Varsinkin nautakarja- ja viljatiloiilla koneisiin investoitiin selvästi edellisvuotta enemmän, mikä näkyi myös poistojen kasvuna. Rakennuskustannus nousi suurempien veropoistojen takia pari prosenttia, mutta muuten rakentaminen oli maataloilla edelleen hyvin vähäistä.

Taloudellinen tulos

Maatalouden taloudellinen tulos oli kirjanpitotiloilla vuonna 1994 hieman edellisvuotta parempi. Vuoden 1993 tulos on toisaalta ollut heikoin tämän vuosikymmenen alkuvuosista. Hyvät viljasadot ja tuotokset yhdessä maltillisen kustannuskehityksen kanssa mahdollistivat kannattavuuden paranemisen. Tuotteiden ja tuotantopanosten hintasuhde myös parani hieman pitkään jatkuneen heikentymisen jälkeen. Viljelijäperheen maataloustyön palkaksi ja pääomien koroksi jäävä maatalousylijäämä oli viime vuonna

keskimäärin 4901 mk/ha, missä on nousua 6 % edellisvuodesta. Tulos on reaalisesti samalla tasolla kuin keskimäärin vuosina 1991-1993, mutta on pudonnut yli neljänneksen vuosikymmenen vaihteen hyvistä vuosista. Maatalousylijäämä mittaa varsinaisen tuotantotoiminnan kannattavuutta ennen vieraan pääoman korkojen ja verojen vähentämistä.

Maatalousylijäämä ei kirjanpitotiloilla vastannut tavoitteeksi asetettua työ- ja pääomatuloa. Tavoitetuloksessa oman työn palkkavaatimus on laskettu käyttäen työtunnin hintana maataloustyöntekijöiden tuntiansiota (vuonna 1994 39 mk/t) ja pääomille 5 %:n tuottovaatimusta. Kannattavuuskertoimen arvo oli viime vuonna 0,89, joten maatalousylijäämä jäi 89 %:iin tavoitetuloksesta. Vuonna 1993 kerroin oli 0,81 ja vuosina 1991-1993 keskimäärin 0,84. Viime vuosina kannattavuustavoite on saavutettu vasta yli 50 peltohehtaarin tiloilla.

Maatalouden liikevaihto hehtaaria kohti kasvoi keskimäärin vajaat 3 %. Kotieläintiloilla liikevaihdon muutos jäi vähäiseksi, mutta varsinkin viljatiltoilla varastojen vähentäminen lisäsi myyntituottoja edellisvuodesta. Lyhytvaikutteiset kulut alenivat keskimäärin noin prosentin. Aine- ja tarvikekulujen lasku 4 %:lla piti kulujen kasvun kurissa. Liikevaihdosta niihin kului keskimäärin 58 % eli hieman edellisvuotta vähemmän. Maatalouden käyttökatteeksi jäi keskimäärin 6195 mk hehtaaria kohti. Käyttökatteessa on nousua 6 % edellisvuodesta, mutta se on samalla tasolla kuin keskimäärin kolmena edellisenä vuonna. Maatalouden käyttökate sisältää poistojen ja rahoituskulujen lisäksi myös yrittäjäperheen maataloustöiden palkan.

Käyttöomaisuuden poistot kasvoivat 4 % ja niihin kului keskimäärin 10 % liikevaihdosta. Investointien lievä kasvu lisäsi konepoistoja ja poistosäännösten muutokset verotuksessa ovat parin viime vuoden aikana lisänneet hieman rakennuspoistoja. Konepoistot ovat vähentyneet reaalisesti kolmanneksen vuosikymmenen vaihteesta. Maatalouden rahoituskulut alenivat viime vuonna keskimäärin viidenneksen. Tilojen kokonaisvelkojen nettovähennys oli yli 30000 mk tilaa kohti ja myös keskikorot alenivat. Maatalouden korkomenot olivat keskimäärin 5 % liikevaihdosta.

Maatalouden tulos ennen veroja eli maataloustulo oli keskimäärin 3970 mk hehtaaria kohti eli 27 % liikevaihdosta. Maataloustulo on yrittäjäperheen työlle ja maatalouden omalle pääomalle saatu korvaus, josta on maksettava myös maatalouden osuus veroista. Maataloustulo kattoi viljelijäperheen laskennallisen työpalkan, mutta omalle

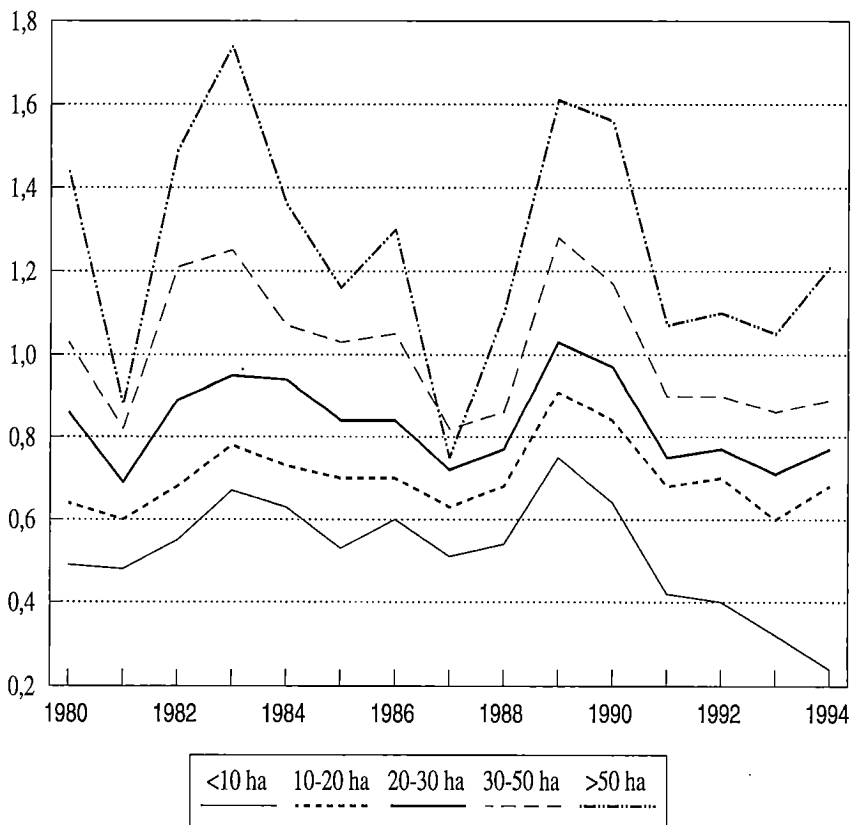
Taulukko 2. Maatalousylijäämä (mk/ha) kirjanpitotiloilla vuosina 1989-1994.

Alue	1989	1990	1991	1992	1993	1994
Etelä-Suomi	5567	5916	4426	4290	4298	4456
Sisä-Suomi	6294	6086	4574	5294	4854	5190
Etelä-Pohjanmaa	6201	5659	4115	5620	4516	4922
Pohjois-Suomi	5904	6409	5669	5786	5480	6108
Koko maa	5819	6013	4644	4840	4607	4901

pääomalle ei saatu tuottoa. Maksettujen verojen kokonaismäärä oli kirjanpitotiloilla edellisen vuoden tasolla. Maataloustulo oli edellisvuotta korkeampi useimmissa kotieläintilojen ryhmissä, mutta viljatililla tuottojen aleneminen ja vähäiset kustannussäästöt pudottivat maataloustuloa edellisestä vuodesta.

Kassavirtaan perustuva tilojen koko talouden käyttöjäämä oli keskimäärin 10 % edellisvuotta suurempi. Maatalouden tuloksen paraneminen heijastui kassavirtaan, mutta erityisesti tilojen metsätulot nousivat voimakkaasti. Metsätalouden nettomääräiset tulot tilaa kohti kasvoivat lähes kaksinkertaisiksi ja nousivat nimellisesti viime vuosikymmenen lopun huippuvuosien tasolle. Samalla metsätalouden osuus maatilatalouden käyttöjäämästä nousi keskimäärin 9 %:sta 14 %:iin ja Sisä-Suomen alueella 21 %:iin.

Tulorahoitus vahvistui selvästi edellisvuodesta, kun rahoitusmenot pienenivät ja vaikka yksityistalouden menoja hieman lisättiin. Maatalouden investointimenot kasvoivat pari prosenttia ja myös metsätalouteen investoitiin edellisvuotta enemmän. Rahoituksen ylijäämä käytettiin tiloilla pääosin velkojen lyhentämiseen ja myös



Kuvio 1. Kannattavuuskerroin kirjanpitotiloilla vuosina 1980-1994.

rahoitusomaisuus kasvoi hieman. Viime vuonna velkojen nettovähennys oli keskimäärin peräti 6 % ja vuosina 1991-1994 yhteensä 14 %. Velkojen vähentäminen ja korkojen lasku on keventänyt tilojen velkarasitusta, kun samalla velkojen hoitokyky on hieman kohentunut. Investointiasteen alhaisuus alentaa kuitenkin maatalouden pääomakantaa, joten vakavaraisuuden paraneminen on ollut hidasta. Tilojen omaehtoinen velkasopeutus EU:n kynnyksellä on joka tapauksessa korjannut monien tilojen rahoitusasemaa ja parantanut mahdollisuuksia kohdata toimintaympäristön muutokset.

Maatalouden tuloslaskelma

Varsinaisen maatalouden tuloslaskelma on esitetty taulukossa 4a-4c. Liikevaihto käsittää tilivuoteen kuuluvat maatalouden myyntituotot, jotka on jaettu kotieläin-, kasvinviljely- ja muihin tuottoihin. Muihin tuottoihin sisältyvät mm. tuet ja avustukset. Asuntoedun arvoa ei ole luettu tuottoihin eikä omaan asuntoon liittyviä menoja sisälly myöskään maatalouden kuluihin. Maatalouden kokonaistuottoon laskettavat erät eli kotieläinomaisuuden ja tuotevarastojen muutokset sekä maksuttomat luovutukset on esitetty erikseen liikevaihdon jälkeen. Viimeksi mainittu käsittää pääasiassa tilan tuotteiden käytön yksityis- ja sivuansiotaloudessa.

Tuotoista on vähennetty ensin tilivuoden lyhytvaikutteiset kulut menolajeittain. Aineet ja tarvikkeet käsittävät rehut, lannoitteet, siemenet, kasvinsuojelun yms. sekä polttoaineet. Varastojen muutos korjaa menot tilivuoden tuottoja vastaaviksi. Kone- ja kalustokuluihin on luettu poistoa lukuunottamatta kaikki muut konekustannukseen kuuluvat erät ml. kaluston vuokramenot. Palkkauskuluihin sisältyvät maksetut palkat sivukuluineen. Sähkömenot ja muut kotieläinmenot on luettu muihin muuttuviin kuluihin. Kiinteisiin kuluihin sisältyvät rakennusten ja salaojitusten yms. korjausmenot, vakuutukset, kiinteistön vuokrat ja maatalouden muut menot.

Käyttökate ilmaisee varsinaisen toiminnan katteen lyhytvaikutteisten kulujen jälkeen. Käyttökateprosentti on laskettu suhteuttamalla käyttökate liikevaihtoon. Seuraavaksi on vähennetty maatalouden käyttöomaisuudesta tehdyt poistot. Liikevoittoa vastaava ylijäämä osoittaa maatalouden tuloksen ennen korkoja ja veroja. Tämä tulos vastaa maatalousylijäämää, josta on vähennetty maatalousmaan vuokrat.

Maatalouden velkojen korot on vähennetty kirjanpidossa tehdyn erittelyn mukaisina. Vuosien 1992 ja 1993 tilinpäätöksissä maatalouden osuus koroista laskettiin investointirahamenojen mukaisen suhteen perusteella kussakin tilaryhmässä. Tulos ennen veroja on maataloustulo, joka on laskettu myös suhteutettuna liikevaihtoon. Kun tästä vähennetään viljelijäperheen palkkavaatimus, saadaan maatalouden oman pääoman tuotto. Tuotto prosenttia laskettaessa maatalouden osuus veloista on laskettu käyttäen e.m. korkomenojen jakoa. On huomattava, että maatalouden osuus veroista ei sisälly menoihin oman pääoman tuottoa laskettaessa.

Maatilan rahoituslaskelma

Tilan koko talouden kassavirran pohjalta laadittu rahoituslaskelma on esitetty taulukossa 5a-5c. Laskelmassa rahanlähteet on jaettu tulo- ja pääomarahoitukseen ja rahankäyttö lyhytvaikutteisiin menoihin, voitonjakoeriin ja investointeihin. Mittauksen kohteena on maksuvalmius ja laskelma osoittaa, miten pitkälle tulo- ja pääomarahoitusta riittää kattamaan menoja etuoikeusjärjestyksessä.

Käyttöjäämiin ei sisälly omaisuuden myyntituloja eikä hankintamenoja, koska investoinnit on käsitelty nettomääräisinä rahamenoina. Maatilatalouden yritystoiminnan käyttöjäämään on lisätty erikseen yksityistalouden tulot ja veronpalautukset, jolloin on saatu koko talouden käyttöjäämä. Voitonjakoeriin on luettu maksetut verot, korot ja syytinkieläkkeet. Yksityistalouden menoista kulutusmenot on käsitelty voitonjakona ja vähennetty seuraavana. Näin saatu kassajäämä on tulo- ja pääomarahoitusta, joka on voitu käyttää investointeihin, velkojen lyhennyksiin ja säästöön. Rahoituksen alijäämä on katettu pääomilla, joko lisäämällä velkaa ja/tai vähentämällä rahoitusomaisuutta. Ylijäämä puolestaan vähentää velkoja ja/tai lisää rahoitusomaisuutta.

Maatalouden liiketuloskäsitteitä

Kokonaistuotto	maataloudessa tilivuoden aikana tuotettujen lopputuotteiden ja etuuksien arvo.
Liikekustannus	kokonaistuoton saavuttamiseksi uhratut kustannukset lukuun ottamatta maatalouteen sijoitetun pääoman korkovaatimusta. Tässä monisteessa esitettyihin kustannuksiin ei sisälly myöskään veroja.
Liikeylijäämä eli voitettava puhdas tuotto Maatalousylijäämä	kokonaistuotto - liikekustannus kokonaistuotto - liikekustannus ilman viljelijäperheen oman työn arvoa. Maatalousylijäämä jää kokonaistuotosta viljelijäperheen maataloustyön palkaksi ja maatalouteen sijoitetun koko pääoman koroksi.
Kannattavuuskerroin	maatalousylijäämä jaettuna viljelijäperheen palkkavaatimuksen ja pääoman korkovaatimuksen (5 %) summalla.
Tuotantokustannus	liikekustannus + pääoman korkovaatimus
Tuotantokustannusprosentti	$\frac{\text{tuotantokustannus} \times 100}{\text{kokonaistuotto}}$

TAULUKKO 1a

	Painotettu keskiarvo			Kirjainpitotilat keskimäärin			
	Koko maa	Etelä-Suomi	Sisä-Suomi	Etelä-Pohjanmaa	Sisä-Suomi	Etelä-Pohjanmaa	Pohjois-Suomi
Tutkimustilojen lukumäärä	1047	512	220	98	220	98	217
Käytössä ollut peltoa, ha/tila (vuoden alussa)	17.34	20.35	14.42	18.05	14.50	14.50	14.50
Puutarhaa	35.66	41.92	29.60	31.69	29.07	31.69	29.07
Peltoa	0.06	0.09	0.03	0.04	0.04	0.04	0.04
tästä muilta vuokrattua	35.65	41.83	29.55	31.65	29.06	31.65	29.06
Luonnonlaidunta, niittyä ja raiviota	7.74	8.51	6.93	7.30	6.97	7.30	6.97
	0.68	0.84	0.69	0.34	0.43	0.34	0.43
Metsämaata	70.09	60.13	77.49	45.60	97.12	45.60	97.12
Joutomaata	18.06	10.02	8.67	12.19	49.23	12.19	49.23
Yhteensä, ha/tila	124.54	112.91	116.43	89.82	175.88	89.82	175.88
Pellon käyttö % peltoalasta:							
Ruis	0.5	0.7	0.2	0.3	0.0	0.3	0.0
Syysvehnä	0.5	0.9	-	0.1	-	0.1	-
Kevätvehnä	4.0	6.7	0.4	0.9	0.0	0.9	0.0
Ohra	24.1	28.8	16.5	26.5	14.6	26.5	14.6
Kaura ja sekavilja	12.1	13.2	12.4	17.4	5.0	17.4	5.0
Öljykasvit	3.2	5.0	0.9	1.4	-	1.4	-
Peruna	1.0	1.0	0.5	0.7	1.5	0.7	1.5
Sokerijuurikas	2.9	4.3	1.7	1.6	0.0	1.6	0.0
Muut juurikasvit	0.3	0.4	0.1	0.0	0.2	0.0	0.2
Nurmi	31.4	16.4	48.4	32.0	64.6	32.0	64.6
Kesanto	18.0	20.5	16.1	18.3	12.4	18.3	12.4
Muu peltoala	2.0	2.1	2.8	0.8	1.7	0.8	1.7
Sadot, kg/ha:							
Ruis	2931	3079	1931	2036	1845	2036	1845
Syysvehnä	3598	3622	-	2446	-	2446	-
Kevätvehnä	4192	4206	3348	4340	5250	4340	5250
Ohra	4063	4233	3468	4360	3350	4360	3350
Kaura	3770	3932	3218	3839	3415	3839	3415
Öljykasvit	1731	1742	1366	1959	-	1959	-
Peruna	21439	20867	16316	27030	23178	27030	23178
Sokerijuurikas	32653	32904	30905	31926	12000	31926	12000
Heinä	4515	4837	4293	4230	4121	4230	4121
Sato, ry/ha	3539	3909	3106	3507	2715	3507	2715

	Etelä-Suomi						Sisä-Suomi			V-IV (>30 ha)
	I-II (< 10ha)	III (10-20 ha)	IV (20-30 ha)	V (30-50 ha)	VI (>50 ha)	I-II (< 10ha)	III (10-20 ha)	IV (20-30 ha)		
Tutkimustilojen lukumäärä	9	67	122	172	142	7	45	79	89	
Käytössä ollut peltoa, ha/tila (vuoden alussa)	7.66	14.95	24.81	40.11	73.65	8.02	15.69	24.84	42.51	
Puutarhaa	0.02	0.05	0.06	0.08	0.14	0.02	0.04	0.03	0.04	
Peltoa	7.65	14.96	24.81	40.03	73.47	8.03	15.70	24.80	42.45	
tästä muilta vuokraattua	0.16	1.52	4.40	6.62	18.15	0.40	2.03	4.64	11.96	
Luonnonlaidunta, niittyä ja raiviota	0.49	0.89	0.70	0.99	0.79	0.29	0.64	0.83	0.60	
Meisämaata	27.30	33.43	47.33	58.55	87.75	26.33	74.65	73.16	86.83	
Joutomaata	4.20	6.07	9.00	9.66	13.56	3.36	7.69	7.67	10.46	
Yhteensä, ha/tila	39.66	55.40	81.90	109.31	175.71	38.03	98.72	106.49	140.38	
Pellon käyttö % peltoalasta:										
Ruis	-	0.3	0.3	0.8	0.9	1.1	0.6	0.1	0.2	
Syysvehnä	-	-	0.5	0.7	1.1	-	-	-	-	
Kevätvehnä	9.1	2.5	3.7	5.4	8.8	-	0.0	0.6	0.4	
Ohra	8.0	20.0	20.8	28.0	32.6	2.0	8.8	13.0	20.0	
Kaura ja sekavilja	12.9	16.2	17.6	13.7	11.3	17.0	8.2	9.9	14.4	
Öljykasvit	-	2.6	1.3	4.1	6.9	-	0.2	-	1.6	
Peruna	0.8	0.8	1.4	1.2	0.8	1.0	0.4	0.5	0.5	
Sokerijuurikas	-	6.7	2.7	4.6	4.5	-	1.8	1.2	2.0	
Muut juurikasvit	0.1	0.0	0.0	0.1	0.7	0.5	0.0	-	0.2	
Nurmi	52.8	31.0	30.6	20.1	8.4	63.1	69.2	59.3	38.6	
Kesanto	16.0	16.7	19.2	19.9	21.6	7.2	8.4	11.9	19.9	
Muu peltoala	0.3	3.2	1.9	1.4	2.4	8.1	2.4	3.5	2.2	
Sadot, kg/ha:										
Ruis	-	1314	2608	2692	3402	403	2128	2359	1820	
Syysvehnä	-	-	2822	4018	3565	-	-	-	-	
Kevätvehnä	5732	3681	3724	4144	4294	-	3333	2994	3572	
Ohra	4198	3789	3994	4149	4350	2784	3459	3413	3489	
Kaura	3418	3588	3715	3810	4180	3140	2882	3312	3229	
Öljykasvit	-	1511	1595	1776	1745	-	645	-	1385	
Peruna	16435	10677	17476	19485	24873	16053	16932	18371	15154	
Sokerijuurikas	-	30146	34727	32746	33088	-	31091	27579	31869	
Hennä	5270	4037	5075	4815	4945	4196	3969	4267	4480	
Sato, ry/ha	3212	3402	3520	3831	4120	2085	2983	3017	3192	

TAULUKKO 1c

	Etelä-Pohjanmaa				Pohjois-Suomi			
	I-II (< 10ha)	III (10-20 ha)	IV (20-30 ha)	V-IV (>30 ha)	I-II (< 10ha)	III (10-20 ha)	IV (20-30 ha)	V-IV (>30 ha)
Tutkimustilojen lukumäärä	4	18	32	44	2	56	81	78
Käytössä ollut peltoa, ha/tila (vuoden alussa)	8.96	15.44	26.00	44.50		15.81	24.62	43.71
Puutarhaa	0.04	0.05	0.06	0.04		0.04	0.04	0.04
Peltoa	8.96	15.59	25.95	44.42		15.83	24.59	43.74
tästä muilta vuokrattua	-	0.87	5.77	11.71		2.84	4.80	12.36
Luonnonlaidunta, niittyä ja raiviota	0.32	0.37	0.29	0.35		0.20	0.49	0.57
Metsämaata	37.48	27.52	41.83	56.46		90.13	106.26	93.63
Joutomaata	14.66	10.64	11.76	12.91		40.87	48.78	56.41
Yhteensä, ha/tila	61.46	54.17	79.89	114.18		147.07	180.16	194.39
Pellon käyttö % peltoalasta:								
Ruis	2.9	-	0.4	0.2		0.2	-	0.0
Syysvehnä	-	-	-	0.2		-	-	-
Kevätvehnä	-	0.3	1.2	0.8		-	-	0.0
Ohra	3.6	20.5	30.9	25.9		13.9	8.2	18.5
Kaura ja sekavilja	38.8	13.2	13.5	19.2		1.7	2.4	7.4
Öljykasvit	-	-	0.8	1.9		-	-	-
Peruna	0.7	0.3	1.5	0.5		1.7	0.5	2.0
Sokerijuurikas	-	10.3	0.4	0.9		-	-	0.0
Muut juurikasvit	0.3	-	-	0.0		0.3	0.0	0.2
Nurmi	25.7	35.3	32.4	31.5		71.4	80.6	53.8
Kesanto	27.9	19.0	17.3	18.5		7.7	6.8	16.7
Muu peltoala	0.1	1.1	1.6	0.4		3.1	1.5	1.4
Sadot, kg/ha:								
Ruis	2308	-	1466	2486		1571	-	2424
Syysvehnä	-	-	-	2446		-	-	-
Kevätvehnä	-	1500	4172	4586		-	-	5250
Ohra	2617	4257	4066	4523		2954	3214	3459
Kaura	3974	3997	3454	3938		3300	3303	3449
Öljykasvit	-	-	1423	2051		-	-	-
Peruna	20416	18032	31374	22407		17488	16614	25388
Sokerijuurikas	-	33285	29189	30250		-	-	12000
Heinä	-	4931	3805	4256		4130	4101	4150
Sato, ry/ha	3267	3929	3439	3484		2553	2502	2900

	Painotettu keskiarvo		Kirjanpitoilvat keskimäärin	
	Koko maa	Etelä-Pohjanmaa	Koko maa	Etelä-Pohjanmaa
Varat, mk/tila: x)				
Maatalous				
Metsätalous				
Asuinrakennukset				
Sivuanstotalous				
Rahoitusomaisuus				
Yksityistalous				
Yhteensä				
Velat, mk/tila x)				
velat varoista %				
velat varoista % ilman vuokrapääomaa				
Maatalousomaisuus, mk/ha:				
Varastot	3044	3623	2288	3258
Kotieläimet	5942	4720	6773	6070
Koneet ja kalusto	5064	4617	6396	4455
Talouksrakennukset	4753	3773	6665	5261
Salaojennukset yms.	521	566	619	495
Maa	13684	17657	10491	11490
Yhteensä	33008	34956	33232	31029
Koneet ja kalusto, mk/ha:				
Traktorit	1793	1646	2248	1332
Puimurit	377	466	251	441
Ajo- ja kuljetuskalusto	639	491	1173	606
Kasvinviljelykalusto	1134	1094	1322	1056
Kotieläinkalusto	588	516	656	510
Muu maatalouskalusto	533	404	746	510
Yhteensä	5064	4617	6396	4455
Maatalousrakennukset, mk/tila:				
Kotieläinrakennukset				
Muut talouksrakennukset				
Yhteensä				
x) Näistä vuokrapääomaa, mk/tila				

	Etelä-Pohjanmaa				Pohjois-Suomi			
	I-II	III	IV	V-IV	I-II	III	IV	V-IV
Varat, mk/tila: x)								
Maatalous	269115	541377	779998	1281484		496638	682422	1041414
Metsätalous	168447	139388	185285	251017		405496	406789	386403
Asuinrakennukset	94218	141419	191301	211845		231265	221860	219468
Sivunsiotalous	-	7794	14544	13736		14858	14783	24642
Rahoitusomaisuus	55585	99605	144496	174449		159921	118301	154151
Yksityistalous	73800	115899	140341	135723		97813	92027	111585
Yhteensä	661165	1045482	1455965	2068254		1405991	1536182	1937663
Velat, mk/tila x)	251038	267920	476675	741023		313124	515924	640712
velat varoista %	38,0	25,6	32,7	35,8		22,3	33,6	33,1
velat varoista % ilman vuokratpääomaa	38,0	24,8	29,9	31,2		21,0	31,9	29,6
Maatalousomaisuus, mk/ha:								
Varastot	2196	3569	3493	3271		2196	1805	1950
Kotieläimet	9221	5310	6184	5289		8616	8534	5928
Koneet ja kalusto	3791	5909	4531	3445		6658	4187	3498
Talouksrakennukset	2875	8322	4770	4041		5491	4985	3796
Salaojitukset yms.	651	401	353	615		310	361	511
Maa	11312	11550	10663	12129		8102	7835	8149
Yhteensä	30046	35061	29994	28790		31373	27707	23832
Koneet ja kalusto, mk/ha:								
Traktorit	895	1633	1573	1084		2528	1484	1276
Puimurit	93	735	360	399		145	94	149
Ajo- ja kuljetuskalusto	827	832	531	376		894	568	357
Kasvinviljelykalusto	1413	1084	1047	886		1440	932	773
Kotieläinkalusto	-	898	572	350		672	575	449
Muu maatalouskalusto	563	727	448	350		979	534	494
Yhteensä	3791	5909	4531	3445		6658	4187	3498
Maatalousrakennukset, mk/tila:								
Kotieläinrakennukset	22570	68223	75445	103717		55652	79491	107814
Muut talousrakennukset	3183	60278	48618	76139		31275	43286	58069
Yhteensä	25753	128501	124063	179856		86927	122777	165883
x) Näistä vuokratpääoma, mk/tila	-	11099	59385	138123		23057	38432	95983

1994

TAULUKKO 3a

	Kirjainpitotilat keskimäärin				
	Koko maa	Etelä-Suomi	Sisä-Suomi	Etelä-Pohjanmaa	Pohjois-Suomi
Kotieläimiä, kpl/tila:					
Nautakarja, lehmät muut yli 1 v. vasikat alle 1 v.	8.5 6.8 7.3	5.4 4.8 5.8	11.0 7.7 8.4	8.9 8.4 5.7	12.9 9.6 10.4
Siat, yli 2 kk porsaasat alle 2 kk	32.4 10.9	46.4 16.0	18.4 5.6	45.2 11.6	7.9 3.9
Siipikarja	78.5	141.0	12.1	70.6	1.7
Lampaat	1.1	1.1	1.1	2.1	0.7
Hevoset	0.1	0.1	0.1	0.1	0.1
Yhteensä nautayksiköitä, kpl/tila	30.6	33.4	26.1	36.7	24.8
Karjantarkkailutilojen lukumäärä	450	115	141	28	166
Maitotuotos tarkkailutiloilla, kg/lehmä	7356	7327	7417	7067	7374
Lehman arvo keskimäärin, mk	7804	7760	7889	7544	7857
Eri maankäyttölajien arvoja, mk/ha:					
Puutarha	20227	23225	12386	13240	14637
Pelto	14307	17758	10363	11616	7977
Niitty ja luonnonlaidun	5838	7426	2945	4417	2462

	Etelä-Suomi						Sisä-Suomi					
	I-II	III	IV	V	VI		I-II	III	IV	V	VI	
Kotieläimiä, kpl/tila:												
Nautakarja, lehmät	3.6	3.7	7.0	6.5	3.7		2.6	8.9	11.8			
muut yli 1 v.	1.8	2.3	5.2	5.2	5.5		0.6	4.9	6.7			
vasikat alle 1 v.	3.8	3.6	6.0	7.0	5.5		0.6	7.0	8.1			
Siat, yli 2 kk	-	24.2	29.9	46.7	73.7		-	1.9	11.9			
porsaasat alle 2 kk	-	13.7	10.0	18.4	20.3		-	4.4	4.7			
Siipikarja	24.4	92.1	33.1	132.4	204.3		0.6	2.6	15.8			
Lampaat	0.7	1.9	0.3	0.6	1.9		10.0	2.0	0.8			
Hevoset	0.3	0.0	0.2	0.0	0.1		1.4	-	0.1			
Yhteensä nautayksiköitä, kpl/tila	6.6	19.9	25.8	35.5	46.1		5.7	15.0	23.7			
Karjantarkkailutilojen lukumäärä	1	13	40	43	18		2	33	57			
Maitotuotos tarkkailutiloilla, kg/lehmä	4412	7211	7880	7098	6889		6150	7346	7479			
Lehmän arvo keskimäärin, mk	7078	7319	8052	7638	7798		7083	7803	7880			
Eri maankäyttölajien arvoja, mk/ha:												
Puutarha	19500	18130	19416	20117	27717		13300	11188	11931			
Pelto	15866	17064	17188	17656	18070		10589	10109	10694			
Niitty ja luonnonlaidun	10915	7543	6107	6339	9994		3439	2459	3213			

1994

TAULUKKO 3c

	Etelä-Pohjanmaa				Pohjois-Suomi			
	I-II	III	IV	V-IV	I-II	III	IV	V-IV
Kotieläimiä, kpl/tila:								
Nautakarja, lehmät muut yli 1 v. vasikat alle 1 v.	- 10.5 1.3	3.6 2.7 1.7	7.7 6.4 5.3	12.8 12.1 8.0		7.8 5.2 6.4	13.8 10.3 11.1	16.0 12.2 12.8
Siat, yli 2 kk porsaasat alle 2 kk	- -	17.4 8.6	50.6 17.6	56.7 9.6		16.0 7.8	1.0 0.6	9.0 3.3
Siipikarja	0.5	249.7	0.5	54.7		0.6	0.5	3.7
Lampaat	1.0	8.8	0.1	0.8		0.2	0.3	1.5
Hevoset	0.3	0.1	0.1	0.1		0.0	0.2	0.1
Yhteensä nautayksiköitä, kpl/tila	5.1	19.8	36.3	47.2		20.1	23.0	30.4
Karjantarkkailutilojen lukumäärä	-	3	9	16		36	66	64
Maitotuotos tarkkailutiloilla, kg/lehmä	-	7651	6787	7115		7352	7217	7547
Lehmän arvo keskimäärin, mk	-	7177	7644	7543		7734	7859	7899
Eri maankäyttölajien arvoja, mk/ha:								
Puutarha	11706	13437	13184	13364		12667	15535	15428
Pelto	11106	11270	10609	12103		8013	7769	8093
Niitty ja luonnonlaidun	4224	4860	4184	4409		2660	2007	2662

Maatalouden tuloslaskelma, mk/tila	Kirjanpitiilat keskimäärin			Pohjois-Suomi	
	Koko maa	Etelä-Suomi	Sisä-Suomi		Etelä-Pohjanmaa
Maatalouden tuotot, mk/tila					
Kotieläintuotot	371887	355314	365501	380174	413725
Kasvinviljelytuotot	101131	169527	39555	5944	22578
Muut tuotot	49911	51980	43811	40442	55496
Liikevaihto	522929	576821	448867	476560	491799
Kotieläinomaisuuden muutos (+/-)	2998	4523	872	-3480	4472
Tuotevarastojen muutos (+/-)	-4052	-9062	-1222	2440	1971
Maksuttomat luovutukset	4766	3972	5719	4916	5605
Muuttuvat kulut, mk/tila					
Aineet ja tarvikkeet (ostot)	140121	148025	116349	134979	147890
Varastojen muutos (-/+)	7020	6291	8128	8469	6967
Kotieläinten ostot	39211	58318	19953	31668	17061
Kone- ja kalustokulut	28409	29048	28575	26344	27664
Palkkauskulut	9813	12316	8609	7714	6076
Muut muuttuvat kulut	25778	25229	24928	25412	28093
Yhteensä	250352	279227	206542	234586	233751
Kiinteät kulut, mk/tila					
Rakenn. ja salaojien, yms. kunnossapito	9126	10003	8641	8212	7963
Vakuutukset	21672	23097	21405	18152	20167
Maan ja rakennusten vuokrat	7414	10136	4305	8267	3757
Muut kiinteät kulut	17215	19389	15923	15891	13995
Yhteensä	55427	62625	50274	50522	45882
Käyttökate	220862	234402	197420	195328	224214
Liikevaihdosta	42.2	40.6	44.0	41.0	45.6
Käyttöomaisuuden poistot, mk/tila					
Koneiden ja kaluston poistot	35273	39331	30104	29113	33721
Rakennusten poistot	14637	14513	15103	15418	14105
Salaojitusten yms. poistot	3324	3979	3073	2501	2404
Yhteensä	53234	57823	48280	47032	50230
Liikevoitto (ylijäämä)	167628	176579	149140	148296	173984
Rahoituskulut, mk/tila					
Maatalouden korkokulut	26113	31581	20194	26792	18909
Tulos ennen veroja (maataloustulo)	141515	144998	128946	121504	155075
Viljelijäperheen työkustannus	140481	124063	151880	136046	169668
Oman pääoman tuotto	1034	20935	-22934	-14542	-14593
Oman pääoman tuotto-%	0.2	2.5	-5.0	-3.3	-4.1

	Etelä-Suomi						Sisä-Suomi			
	I-II	III	IV	V	VI		I-II	III	IV	V-VI
Maatalouden tuloslaskelma, mk/tila										
Maatalouden tuotot, mk/tila										
Kotieläintuotot	84133	216002	299709	382992	452456		80142	250827	350482	459249
Kasvinviljelytuotot	21534	41040	62662	137468	370181		42689	8665	18923	73249
Muut tuotot	9029	21636	36354	49667	85248		44968	31183	36315	56763
Liikevaihto	114696	278678	398725	570127	907885		167799	290675	405720	589261
Kotieläinomaisuuden muutos (+/-)	-1624	1818	6609	275	9559		-6400	4875	4007	-3356
Tuotevarastojen muutos (+/-)	-6982	-46	-2827	-10095	-17559		4582	-1017	-693	-2253
Maksuttomat luovutukset	2431	3118	5618	4299	2667		3073	6847	6020	5083
Muuttuvat kulut, mk/tila										
Aineet ja tarvikkeet (ostot)	24150	84170	102271	150124	222772		52696	76796	111944	145261
Varastojen muutos (-/+)	4189	4486	5695	3203	11526		3363	5949	4596	12741
Kotieläinten ostot	4107	21824	34551	48930	110761		5515	6567	10837	35950
Kone- ja kalustokulut	10364	15974	24075	28415	41446		11559	21675	25990	35692
Palkkauskulut	-	1475	7356	8105	27572		4359	3239	4539	15271
Muut muuttuvat kulut	8671	17421	23680	26928	29239		10753	19772	24297	29207
Yhteensä	51481	145310	197628	265705	443316		88245	133998	182203	274122
Kiinteät kulut, mk/tila										
Rakenn. ja salaajien, yms. kunnossapito	3629	5407	6713	10220	15139		7236	5272	8127	10913
Vakuutukset	6441	12752	18008	22649	33948		10584	15782	19289	26978
Maan ja rakennusten vuokrat	-	1058	3463	6926	24684		1132	2306	8023	
Muut kiinteät kulut	4734	9679	13434	18448	31156		12134	10461	13023	21557
Yhteensä	14804	28896	41618	58243	104927		29954	32647	42745	67471
Käyttökate	42236	109322	168879	240658	354309		50855	134735	190106	247142
Liikevaihdosta	36.8	39.2	42.4	42.2	39.0		30.3	46.4	46.9	41.9
Käyttöomaisuuden poistot, mk/tila										
Koneiden ja kaluston poistot	6419	16141	27323	41314	60274		11583	20958	30364	35954
Rakennusten poistot	2919	7163	13508	15976	17808		5457	11565	16382	16515
Salaajitusten yms. poistot	356	1023	2398	3456	7595		1031	1078	2659	4610
Yhteensä	9694	24327	43229	60746	85677		18071	33601	49405	57079
Liikevoitto (ylijäämä)	32542	84995	125650	179912	268632		32784	101134	140701	190063
Rahoituskulut, mk/tila	16233	13805	19159	34807	47705		2368	14013	19071	25715
Maatalouden korkokulut										
Tulos ennen veroja (maataloustulo)	16309	71190	106491	145105	220927		30416	87121	121630	164348
Viljelijäperheen työkuustannus	80154	97841	126325	136574	122120		126822	135823	152265	161626
Oman pääoman tuotto	-63845	-26651	-19834	8531	98807		-96406	-48702	-30635	2722
Oman pääoman tuotto-%	-64.0	-7.7	-3.5	1.1	7.2		-37.9	-16.4	-6.7	0.5

	Kirjaunpitotilat keskimäärin			
	Koko maa	Etelä-Suomi	Sisä-Suomi	Pohjois-Suomi
Kassavirtalaskelma, mk/tila				
Rahatulot (ei omaisuudenmyyntituloja):				
Maatalous	513832	562516	443702	471888
Meisätalous	46766	48778	70140	21668
Sivuanstalous	49376	57768	40847	54932
Rahamenot (ei investointimenoja):				
Maatalous	305579	344414	254736	277973
Meisätalous	7130	8225	9592	2666
Sivuanstalous	6003	6693	3797	5061
Maatalouden käyttöjäämä	291262	309730	286564	262827
Yksityistalouden tulot	31141	28515	41982	19932
Veronpalautukset	914	1165	800	334
Koko talouden käyttöjäämä	323317	339410	329346	283093
Verot ja rahoitusmenot yms.:				
Verot	55331	61504	50053	54069
Korot	30104	36111	23191	28290
Eläkkeet	219	310	294	30
Tulorahoitus ennen yksityismenoja	237663	241485	255808	200734
Yksityistalouden kulutusmenot	107420	109403	111881	103160
Tulorahoitus	130243	132082	143927	97574
Investointien nettorahamenot	83393	89696	81109	54707
Rahoituksen yli-/alijäämä	46850	42386	62818	42867
Velkojen muutos (nostot-lyhennykset)	-29707	-30048	-32715	-30428
Kassan ja muun rahoitusomaisuuden muutos	17143	12338	30103	12439
Maatalouden investointirahamenot, mk/tila				
Koneet ja kalusto	40781	45238	42181	17551
Talouksrakennukset	14159	13818	15488	9820
Salaojitukset yms.	2552	3001	3241	930
Uudisraivaus	18	31	4	-
Maan ostot	3717	5120	1833	4927
Yhteensä	61227	67208	62747	33228

	Etelä-Suomi						Sisä-Suomi				
	I-II	III	IV	V	VI		I-II	III	IV	V-VI	
Kassavirtalaskelma, mk/tila											
Rahatut (ei omaisuudenmyyntituloja):											
Maatalous	111628	273541	399064	562060	868427		167185	290149	406288	576296	
Metsätalous	44806	35775	34306	50603	65386		7332	71079	65879	78390	
Sivuanstalous	57964	69068	59269	55607	53755		13478	61453	37789	35294	
Rahamenot (ei investointimenoja):											
Maatalous	63028	172191	240783	330988	548805		120067	167103	224862	336149	
Metsätalous	1416	3935	3572	7900	15072		1574	9270	11016	9117	
Sivuanstalous	3283	13731	6283	4842	6187		22	9907	2133	2478	
Maatalouden käyttöjäämä	146671	188527	242001	324540	417504		66332	236401	271945	342236	
Yksityistalouden tulot	15293	30010	32520	22092	32987		27887	56173	36616	40680	
Veronpalaukset	3772	546	433	915	2225		1160	293	738	1082	
Koko talouden käyttöjäämä	165736	219083	274954	347547	452716		95379	292867	309299	383998	
Verot ja rahoitusmenot yms.:											
Verot	23516	41601	45677	63026	85058		15435	39837	46529	61071	
Korot	19304	18534	22232	39687	53061		3958	17367	21324	29304	
Eiäkkeet	-	179	295	192	546		-	209	152	485	
Tulorahoitus ennen yksityismenoja	122916	158769	206750	244642	314051		75986	235454	241294	293138	
Yksityistalouden kulutusmenot	86450	87626	100025	105547	133856		72074	99568	113554	119754	
Tulorahoitus	36466	71143	106725	139095	180195		3912	135886	127740	173384	
Investointien nettorahamenot	11051	35746	60558	91533	142950		34629	56320	78649	99477	
Rahoituksen yli-/alijäämä	25415	35397	46167	47562	37245		-30717	79566	49091	73907	
Velkojen muutos (nostot-lyhennykset)	-18183	-22561	-21158	-32785	-38657		-21	-34305	-22443	-43600	
Kassan ja muun rahoitusom. muutos	7232	12836	25009	14777	-1412		-30738	45261	26648	30307	
Maatalouden investointirahamenot, mk/tila	1574	10054	22353	56526	70599		1961	21529	42897	55149	
Koneet ja kalusto	-	3960	11693	14578	20252		11511	14325	10478	20834	
Talousrakennukset	-	798	1349	2061	6789		-	576	4142	4043	
Salaajitukset yms.	-	-	58	-	25		-	21	-	-	
Uudisraivaus	575	-	-	-	-		-	-	-	-	
Maan ostot	10556	583	2642	3420	11103		-	83	396	4138	
Yhteensä	12705	15395	38095	76585	108768		13472	36534	57913	84164	

1994

TAULUKKO 6b

	Etelä-Suomi						Sisä-Suomi					
	I-II	III	IV	V	VI		I-II	III	IV	V	VI	
Maatalouden kokonaistuotto, mk/ha:												
Maitotalous	6215	4796	5540	2894	864		4886	11564	10181		5622	
Nautakarja	3618	1529	1840	1365	710		179	3261	2589		2234	
Siat	-	5797	3440	3209	2681		11	1164	1067		1899	
Siipikarja	578	904	168	899	490		0	11	159		208	
Muut eläimet	15	212	70	50	47		3718	233	45		4	
Kotieläintuotto yhteensä	10426	13238	11058	8417	4792		8794	16233	14041		9967	
Kotieläintuotto %	70.0	70.9	68.8	60.9	41.0		40.9	81.0	81.5		72.1	
Ruis	16	14	16	55	89		0	42	6		7	
Vehnä	1049	150	299	520	888		0	1	19		9	
Ohra	192	821	781	1201	1906		15	79	266		520	
Kaura ja sekavilja	445	606	498	420	629		488	59	147		390	
Öljykasvit	-	169	156	387	671		-	14	-		90	
Peruna	43	133	332	311	202		348	46	71		100	
Juurikasvit	9	925	416	677	812		76	258	163		451	
Muut	491	355	478	232	295		5191	267	372		561	
Kasvinviljelytuotto yhteensä	2245	3173	2976	3803	5492		6118	766	1044		2128	
Kasvinviljelytuotto %	15.1	17.0	18.5	27.5	47.0		28.4	3.8	6.1		15.4	
Puutarha	73	40	41	16	55		3952	26	7		6	
Valtion avustukset	1069	1173	1137	1023	960		1296	1675	1273		1136	
Asuntoetu	973	769	557	348	244		994	1029	680		389	
Muut	110	270	306	213	148		358	311	190		200	
Muu tuotto yhteensä	2225	2252	2041	1600	1407		6600	3041	2150		1731	
Muu tuotto %	14.9	12.1	12.7	11.6	12.0		30.7	15.2	12.5		12.5	
Kokonaistuotto yhteensä, mk/ha	14896	18663	16075	13820	11691		21512	20040	17235		13826	

	Etelä-Pohjanmaa				Pohjois-Suomi			
	I-II	III	IV	V-IV	I-II	III	IV	V-IV
Maatalouden kokonaistuotto, mk/ha:								
Maitotalous	-	4551	5432	5494		11160	12304	7971
Nautakarja	4608	1043	1715	1774		3294	3828	2662
Siat	-	3117	5783	2408		3457	339	750
Siipikarja	3	2416	0	289		3	3	11
Muut eläimet	8	743	28	208		6	21	45
Kotieläintuotto yhteensä	4619	11870	12958	10173		17920	16495	11439
Kotieläintuotto %	46.9	63.3	75.8	74.5		77.8	83.9	78.8
Ruis	42	0	8	7		35	0	2
Vehnä	0	2	93	71		-	-	0
Ohra	575	1533	884	1068		289	157	427
Kaura ja sekavilja	2287	527	314	514		89	78	146
Öljykasvit	-	48	33	158		-	-	-
Peruna	47	27	346	90		600	68	584
Juurikasvit	76	1847	60	139		192	2	47
Muut	20	774	110	99		338	64	94
Kasvinviljelytuotto yhteensä	3047	4758	1848	2146		1543	369	1300
Kasvinviljelytuotto %	30.9	25.4	10.8	15.7		6.7	1.9	9.0
Puutarha	59	67	18	21		27	28	18
Valtion avustukset	994	1250	1490	862		2497	2078	1297
Asuntoetu	823	626	468	308		790	492	298
Muut	309	188	323	154		252	203	161
Muu tuotto yhteensä	2185	2131	2299	1345		3566	2801	1774
Muu tuotto %	22.2	11.4	13.4	9.8		15.5	14.2	12.2
Kokonaistuotto yhteensä, mk/ha	9851	18759	17105	13664		23029	19665	14513

TAULUKKO 7a

	Koko maa				Päinöitetty keskiarvo				Kirjainpitotilat keskimäärin			
	Etelä-Suomi	Sisä-Suomi	Etelä-Pohjanmaa	Pohjois-Suomi	Etelä-Suomi	Sisä-Suomi	Etelä-Pohjanmaa	Pohjois-Suomi	Etelä-Suomi	Sisä-Suomi	Etelä-Pohjanmaa	Pohjois-Suomi
x) Viljelijäperheen työ hinnoiteltu: miehet 39,00 lapsset 19,50 naiset 39,00 johtotyö 39,00												
Maatalouden liikekustannus, mk/ha:												
Palkat	226	220	173	191	314	173	191	191	274	294	244	209
Viljelijäperheen juoksevat työt x)	5567	4447	4647	6650	8241	4647	6650	6650	3740	2785	4125	5631
Viljelijäperheen johtotyö x)	250	236	192	197	377	192	197	197	196	176	170	206
Työkustannus yhteensä	6043	4903	5012	7038	8932	5012	7038	7038	4210	3255	4539	6046
Työkustannus %	35,2	33,4	31,4	34,3	41,4	31,4	34,3	34,3	31,0	27,5	31,6	35,4
Kotieläinkustannus yhteensä	510	433	453	612	663	453	612	612	422	325	465	639
Kotieläinkustannus %	3,0	2,9	2,8	3,0	3,1	2,8	3,0	3,0	3,1	2,7	3,2	3,7
Ostorehut	3008	2385	3382	4886	2649	3382	4886	4886	2331	1906	2817	3479
Ostolannoitteet	937	897	818	1032	1059	818	1032	1032	961	899	846	1166
Ostosieroneet yms.	336	261	324	334	536	324	334	334	282	272	284	279
Kuivaus, kasvinsuojelu yms.	197	242	237	67	160	237	67	67	202	258	228	79
Poltto-, voitelu- ja lämmitysaineet	539	460	437	481	873	437	481	481	406	409	421	379
Sähkömaksut	503	460	487	552	583	487	552	552	371	339	411	407
Tarvikekustannus yhteensä	5520	4705	5685	7352	5860	5685	7352	7352	4553	4083	5007	5789
Tarvikekustannus %	32,1	32,0	35,6	35,8	27,2	35,6	35,8	35,8	33,5	34,5	34,8	33,9
Kaluston poisto	1098	978	961	1434	1221	961	1434	1434	988	939	919	1160
Kaluston korjaus	530	511	493	552	592	493	552	552	474	431	468	544
Pienkaluston osto	154	106	163	200	228	163	200	200	121	97	118	165
Kaluston vuokrakäyttö	295	245	327	320	375	327	320	320	201	165	245	243
Kone- ja kalustokust. yhteensä	2077	1840	1944	2506	2416	1944	2506	2506	1784	1632	1750	2112
Kone- ja kalustokust. %	12,1	12,5	12,2	12,2	11,2	12,2	12,2	12,2	13,1	13,8	12,2	12,4
Talousrakennusten poisto	486	398	541	526	625	541	526	526	410	346	487	485
" korjaus	220	197	178	179	349	178	179	179	182	174	179	184
Asuinrakennusten poisto	295	222	231	440	408	231	440	440	200	161	187	223
" korjaus	39	47	10	28	54	10	28	28	26	24	7	27
Rakennuskustannus yhteensä	1040	864	960	1173	1436	960	1173	1173	818	705	860	919
Rakennuskustannus %	6,1	5,9	6,0	5,7	6,7	6,0	5,7	5,7	6,0	6,0	6,0	5,4
Muu kustannus yhteensä	1983	1947	1904	1835	2275	1904	1835	1835	1790	1837	1751	1578
Muu kustannus %	11,5	13,3	11,9	8,9	10,5	11,9	8,9	8,9	13,2	15,5	12,2	9,2
Liikekustannus yhteensä	17173	14692	15958	20516	21582	15958	20516	20516	13577	11837	14372	17083

	Etelä-Suomi						Sisä-Suomi					
	I-II	III	IV	V	VI		I-II	III	IV	V	VI	
x) Viljelijäperheen työ hinnoitettu: miehet 39,00 lapset 19,50 naiset 39,00 johtotyö 39,00												
Maatalouden liikekustannus, mk/ha:												
Palkat	-	99	296	202	375		542	207	182		359	
Viljelijäperheen juksevat työt x)	10116	6159	4869	3237	1511		15226	8224	5863		3578	
Viljelijäperheen johtotyö x)	360	381	219	169	148		568	426	269		223	
Työkustannus yhteensä	10476	6639	5384	3608	2034		16336	8857	6314		4160	
Työkustannus %	49,6	34,1	33,7	28,7	21,7		49,2	39,9	35,9		32,1	
Kotieläinkustannus yhteensä	474	685	553	384	185		762	817	623		393	
Kotieläinkustannus %	2,2	3,5	3,5	3,1	2,0		2,3	3,7	3,5		3,0	
Ostorehut	2197	4010	2573	2053	1412		2231	3294	2861		1981	
Ostolannoitteet	897	880	911	904	894		1032	1118	1116		950	
Ostosmenet yms.	147	295	258	275	273		1276	334	275		324	
Kuivaus, kasvinsuojelu yms.	98	298	224	235	282		252	152	115		124	
Poltto-, voitelu- ja lämmitysaineet	559	559	482	413	370		2335	492	404		383	
Sähkömaksut	802	637	499	349	254		936	568	469		361	
Tarvikekustannus yhteensä	4700	6679	4947	4229	3485		8062	5958	5240		4123	
Tarvikekustannus %	22,3	34,3	31,0	33,7	37,2		24,3	26,9	29,8		31,8	
Kaluston poisto	839	1079	1101	1030	819		1442	1335	1223		846	
Kaluston korjaus	770	602	528	456	369		570	688	553		519	
Pienkaluston osto	29	145	166	109	65		375	227	170		139	
Kaluston vuokrakäyttö	556	320	276	143	129		494	465	323		182	
Kone- ja kalustokust. yhteensä	2194	2146	2071	1738	1382		2881	1382	2269		1686	
Kone- ja kalustokust. %	10,4	11,0	13,0	13,8	14,7		8,7	12,2	12,9		13,0	
Talousrakennusten poisto	381	479	544	398	242		680	737	660		388	
" korjaus	176	284	189	198	144		815	217	221		186	
Asuinrakennusten poisto	338	340	251	162	117		374	581	386		225	
" korjaus	141	64	46	28	10		18	109	46		21	
Rakennuskustannus yhteensä	1036	1167	1030	786	513		1887	1644	1313		820	
Rakennuskustannus %	4,9	6,0	6,5	6,3	5,5		5,7	7,4	7,5		6,3	
Muu kustannus yhteensä	2240	2135	1980	1821	1774		3293	2188	1846		1785	
Muu kustannus %	10,6	11,0	12,4	14,5	18,9		9,9	9,9	10,5		13,8	
Liikekustannus yhteensä	21120	19451	15965	12566	9373		33221	22179	17605		12967	

	Etelä-Pohjanmaa				Pohjois-Suomi			
	I-II	III	IV	V-IV	I-II	III	IV	V-IV
x) Viljelijäperheen työ hinnoiteltu: miehet 39,00 lapset 19,50 naiset 39,00 johtotyö 39,00	-	93	219	280				
Maatalouden liikekustannus, mk/ha:								
Palkat	3375	6317	5162	3387		359	110	229
Viljelijäperheen juoksevat työt x)	223	227	187	153		8865	6689	4164
Viljelijäperheen johtotyö x)	3598	6637	5568	3820		338	215	168
Työkustannus yhteensä	24.4	33.6	32.9	30.5		9562	7014	4561
Työkustannus %	328	469	509	448		39.0	35.5	33.7
Kotieläinkustannus yhteensä	2.2	2.4	3.0	3.6		792	767	526
Kotieläinkustannus %	4009	4174	3634	2255		3.2	3.9	3.9
Ostorehut	560	911	801	861		5138	4680	2323
Ostolannoitteet	302	426	328	244		1237	1230	1113
Ostosiemenet yms.	136	327	220	217		396	234	274
Kuivaus, kasvinsuojelu yms.	414	458	504	380		62	68	90
Poltto-, voitelu- ja lämmitysaineet	527	638	474	350		598	389	315
Sähkömaksut	5948	6934	5961	4307		636	455	318
Tarvikekustannus yhteensä	40.4	35.1	35.2	34.4		8067	7056	4433
Tarvikekustannus %	565	1240	1065	818		32.9	35.7	32.8
Kaluston poisto	664	473	435	479		1598	1176	1033
Kaluston korjaus	350	171	128	102		686	592	479
Pienkaluston osto	471	430	325	180		195	205	134
Kaluston vuokrakäyttö	2050	2314	1953	1579		336	271	201
Kone- ja kalustokust. yhteensä	13.9	11.7	11.5	12.6		2815	2244	1847
Kone- ja kalustokust. %	280	824	519	429		11.5	11.3	13.7
Taloustrakennusten poisto	322	113	136	204		600	545	420
" korjaus	321	274	234	153		182	253	143
Asuinrakennusten poisto	35	1	13	5		422	246	154
" korjaus	958	1212	902	791		70	26	16
Rakennuskustannus yhteensä	1844	2213	2041	1563		1274	1070	733
Rakennuskustannus %	12.5	11.2	12.1	12.5		5.2	5.4	5.4
Muu kustannus yhteensä	14726	19779	16934	12508		2023	1628	1426
Muu kustannus %						8.2	8.2	10.5
Liikekustannus yhteensä						24533	19779	13526

1994

TAULUKKO 8b

	Etelä-Suomi						Sisä-Suomi			
	I-II	III	IV	V	VI	VI	I-II	III	IV	V-VI
Maatalouden rahamenot, mk/ha:										
Palkat	-	138	336	224	440	440	758	326	188	360
Kotieläintalouden (muut) menot	474	685	553	386	187	187	762	810	621	393
Storehut	1963	3750	2502	2067	1369	1369	2027	3152	2812	1783
Ostolannoitteet	642	780	806	831	797	797	842	1015	1025	839
Ostosmenet yms.	144	291	243	264	256	256	1317	308	241	306
Kuivaus, kasvinsuojelu yms.	100	306	228	244	292	292	252	144	110	130
Traktorin poltto- ja voiteluaineet	178	192	179	149	108	108	93	220	210	157
Ajopuimurin poltto- ja voiteluaineet	6	15	14	16	16	16	-	3	6	10
Muut poltto- ja voiteluaineet	121	250	242	226	244	244	2022	189	123	194
Sähkömaksut	802	639	499	350	253	253	936	568	469	361
Traktorin korjaus	309	230	185	147	113	113	146	242	198	187
Ajopuimurin korjaus	-	32	28	21	23	23	-	2	7	22
Muun kaluston korjaus	474	377	347	306	247	247	431	476	377	329
Pienkaluston ostot	29	145	166	111	64	64	357	224	172	140
Kaluston vuokrakäyttö	293	144	133	71	93	93	141	184	141	84
Rakennusten korjaus	164	329	218	217	144	144	830	308	257	202
Ojien, aitojen yms. korjaus	299	75	79	55	61	61	66	113	104	68
MYEL-maksut	579	558	446	351	216	216	745	656	501	328
Muut maatalouden vakuutusmaksut	428	389	350	255	277	277	673	447	338	337
Rakennusten ym. vuokrat	-	1	0	2	6	6	-	1	0	2
Muut menot	420	557	493	465	405	405	1488	597	463	510
Maatalouden rahamenot yhteensä, mk/ha	7425	9883	8047	6758	5611	5611	13976	9985	8363	6742
Eläinostot, mk/ha	536	1422	1409	1269	1476	1476	687	432	453	877

	Etelä-Pohjanmaa			Pohjois-Suomi			
	I-II	III	IV	I-II	III	IV	V-IV
Maatalouden rahamenot, mk/ha:							
Palkat	-	93	216		387	110	256
Kotieläintalouden (muut) menot	328	469	510		795	768	525
Ostorehut	4100	4123	3382		4749	4508	2229
Ostolannoitteet	729	638	670		1220	1155	1028
Ostotermeineet yms.	292	397	279		381	224	251
Kuivaus, kasvinsuojelu yms.	136	433	213		61	67	92
Traktorin poltto- ja voiteluaineet	324	169	183		260	225	172
Ajopuimurin poltto- ja voiteluaineet	11	13	16		7	4	7
Muut poltto- ja voiteluaineet	140	190	258		255	114	114
Sähkömaksut	527	637	474		637	455	318
Traktorin korjaus	600	166	146		310	241	173
Ajopuimurin korjaus	12	8	12		8	5	10
Muuun kaluston korjaus	114	326	285		409	362	314
Pienkaluston osto	350	171	129		195	209	134
Kaluston vuokrakäyttö	148	187	158		81	88	103
Rakennusten korjaus	341	98	143		244	271	155
Ojien, aitojen yms. korjaus	75	54	98		87	95	83
MYEL-maksut	215	502	425		595	468	310
Muut maatalouden vakuutusmaksut	415	253	266		546	385	265
Rakennusten ym. vuokrat	-	-	4		0	0	10
Muut menot	248	750	462		647	507	455
Maatalouden rahamenot, yhteensä, mk/ha	9105	9677	8329		11874	10261	7004
Eläinostot, mk/ha	1777	827	1307		937	595	484

1994

TAULUKKO 9a

1994	Painotettu keskiarvo				Kirjanpitoilat keskimäärin				
	Koko maa	Etelä-Suomi	Sisä-Suomi	Pohjois-Suomi	Koko maa	Etelä-Suomi	Sisä-Suomi	Etelä-Pohjanmaa	Pohjois-Suomi
x) Ihmistyötunnit on laskettu lisäämällä miesten ja naisten abs. tuntimäärään puolet lasten työtunneista									
Viljelijäperheen kaikki työt, t/tila:									
Miehet					2973	2813	3088	2891	3272
Naiset					2531	2349	2702	2289	2894
Lapset					25	20	22	10	50
Johitotyö					180	190	198	138	154
Aikapalkk. palkkavaen kaikki työt, t/tila:									
Miehet					238	306	238	148	113
Naiset					77	97	62	77	48
Lapset					0	0	0	-	-
Maatalouden juoksevat työt:									
Viljelijäperhe, t/tila									
Miehet					2366	2182	2458	2353	2717
Naiset					1049	804	1230	993	1465
Lapset					16	13	13	8	32
Yhteensä viljelijäperhe, it/ha x)	143	114	211	171	96	71	124	106	144
Palkkaväki, t/tila									
Miehet					184	227	197	131	93
Naiset					65	85	49	69	35
Lapset					0	0	0	-	-
Yhteensä palkkaväki, it/ha x)	6	6	7	4	7	8	9	7	4
Maatalouden juoksevat työt yhteensä, it/ha x)	149	120	218	175	103	79	133	113	148
Maatalouden juoksevien töiden urakkapalkat, mk/ha	40	34	59	66	40	36	46	20	63

1994

TAULUKKO 9b

	Etelä-Suomi						Sisä-Suomi					
	I-II	III	IV	V	VI		I-II	III	IV	V-VI		
x) Ihmistyötunnit on laskettu lisäämällä miesten ja naisten abs. tuntimäärään puolet lasten työtunneista												
Viljelijäperheen kaikki työt, t/tila:												
Miehet	2037	2453	2817	2941	2875		2799	2868	3107	3208		
Naiset	1973	2091	2506	2461	2220		2014	2784	2652	2766		
Lapset	32	29	7	19	29		8	19	25	22		
Johtotyö	71	146	139	174	279		117	171	171	244		
Aikapalkk. palkkaväen kaikki työt, t/tila:												
Miehet	-	36	242	225	600		121	104	89	447		
Naiset	-	14	94	47	208		-	32	47	96		
Lapset	-	-	-	-	1		-	-	2	-		
Maatalouden juoksevat työt:												
Viljelijäperhe, t/tila												
Miehet	1386	1712	2171	2344	2266		2287	2039	2509	2638		
Naiset	596	638	926	979	578		844	1267	1218	1255		
Lapset	3	25	4	11	17		6	8	16	14		
Yhteensä viljelijäperhe, it/ha x)	260	158	124	83	39		390	211	150	92		
Palkkaväki, t/tila												
Miehet	-	11	169	178	453		100	52	74	387		
Naiset	-	13	78	37	191		-	18	40	79		
Lapset	-	-	-	-	1		-	-	2	-		
Yhteensä palkkaväki, it/ha x)	-	2	10	5	9		12	4	4	11		
Maatalouden juoksevat työt yhteensä, it/ha x)	260	160	134	88	48		402	215	154	103		
Maatalouden juoksevien töiden urakkapalkat, mk/ha	-	49	40	31	36		85	61	49	41		

1994

TAULUKKO 9c

	Etelä-Pohjanmaa				Pohjois-Suomi			
	I-II	III	IV	V-IV	I-II	III	IV	V-IV
x) Ihmistyötunnit on laskettu lisäämällä miesten ja naisten abs. tuntimäärään puolet lasten työtunneista								
Viilijäperheen kaikki työt, t/tila:								
Miehet	1288	2587	2912	3147		2781	3433	3474
Naiset	1098	1692	2440	2532		2806	2794	3102
Lapset	-	-	9	18		37	52	57
Johdotyö	52	90	125	175		137	135	189
Alkapalkk. palkkaväen kaikki työt, t/tila:								
Miehet	-	14	118	239		99	18	225
Naiset	-	38	96	91		33	14	95
Lapset	-	-	-	-		-	-	-
Maatalouden juoksevat työt:								
Viilijäperhe, t/tila								
Miehet	741	1985	2428	2599		2235	2821	2990
Naiset	35	517	1014	1261		1347	1392	1655
Lapset	-	-	5	15		32	22	41
Yhteensä viljelijäperhe, it/ha x)	86	162	132	87		228	171	107
Palkkaväki, t/tila								
Miehet	-	6	111	208		91	18	173
Naiset	-	38	84	79		17	8	76
Lapset	-	-	-	-		-	-	-
Yhteensä palkkaväki, it/ha x)	-	2	8	6		7	2	5
Maatalouden juoksevat työt yhteensä, it/ha x)	86	164	140	93		235	173	112
Maatalouden juoksevien töiden urakkapalkat, mk/ha	-	-	1	31		118	77	38

	Kirjanpitoilat keskimäärin				
	Koko maa	Etelä-Suomi	Sisä-Suomi	Etelä-Pohjanmaa	Pohjois-Suomi
Maatalouden juoksevien töiden erittely:					
Ihmistyö (vilj. perh. + palkkaväki), it/tila	926	1040	882	713	795
Kasvinviljelytyöt	2305	1798	2642	2420	3110
Kotieläintaloustyöt	442	467	418	418	418
Muut maatalouden juoksevat työt					
Yhteensä	3673	3305	3942	3551	4323
Traktoriyö, t/tila	435	460	415	360	432
Kasvinviljelytyöt	75	56	90	88	99
Kotieläintaloustyöt	68	64	71	60	82
Muut maatalouden juoksevat työt					
Yhteensä	578	580	576	508	613
Uudisraivaustyöt, it/tila	1	0	2	-	2
Viljelijäperhe	0	-	0	-	-
Palkkaväki					
Salaojittusten yms. uudistustyöt, it/tila	5	4	10	3	4
Viljelijäperhe	1	0	1	1	0
Palkkaväki					

1994

TAULUKKO 10b

	Etelä-Suomi						Sisä-Suomi		
	I-II	III	IV	V	VI	I-II	III	IV	V-VI
Maatalouden juoksevien töiden erittely:									
Ihmistyö (vilj.perh.+palkkaväki), it/tila									
Kasvinviljelytyöt	191	522	844	1051	1494	1330	615	703	1142
Kotieläintaloustyöt	1559	1542	2048	2021	1450	1698	2426	2686	2788
Muut maatalouden juoksevat työt	235	324	457	471	552	206	340	459	436
Yhteensä	1985	2388	3349	3543	3496	3234	3381	3848	4366
Traktorityö, t/tila									
Kasvinviljelytyöt	116	268	357	477	642	137	277	388	532
Kotieläintaloustyöt	70	29	57	69	50	19	58	90	112
Muut maatalouden juoksevat työt	30	41	60	65	79	33	50	86	71
Yhteensä	216	338	474	611	771	189	385	564	715
Uudisraivaustyöt, it/tila									
Viljeijäperhe	-	2	-	0	-	-	2	0	2
Palkkaväki	-	-	-	-	-	-	-	0	1
Salaojitusten yms. uudistustyöt, it/tila									
Viljeijäperhe	-	1	2	4	8	-	1	17	9
Palkkaväki	-	-	-	0	1	-	-	2	1

	Etelä-Pohjanmaa				Pohjois-Suomi			
	I-II	III	IV	V-IV	I-II	III	IV	V-IV
Maatalouden juoksevien töiden erittely:								
Ihmistyö (vilj. perh. +palkkaväki), it/tila								
Kasvinviljelytyöt	281	607	702	804		678	711	982
Kotieläintaloustyöt	296	1597	2472	2913		2622	3093	3529
Muut maatalouden juoksevat työt	199	341	462	438		406	447	403
Yhteensä	776	2545	3636	4155		3706	4251	4914
Traktorityö, t/tila								
Kasvinviljelytyöt	152	224	361	434		293	434	539
Kotieläintaloustyöt	30	75	67	114		55	118	112
Muut maatalouden juoksevat työt	32	18	82	65		84	90	72
Yhteensä	214	317	510	613		432	642	723
Uudisraivaustyöt, it/tila								
Viljelijäperhe	-	-	-	-		3	4	-
Palkkaväki	-	-	-	-		-	-	-
Salaajitusten yms. uudistustyöt, it/tila								
Viljelijäperhe	-	3	3	3		5	2	4
Palkkaväki	-	-	2	-		1	-	-

TAULUKKO 11a

1994

	Kirjanpitoilat keskimäärin					
	Koko maa	Etelä-Suomi	Sisä-Suomi	Etelä-Pohjanmaa	Pohjois-Suomi	
Sivuanstyyöt:						
Viljelijäperhe, it/tila	453	564	396	398	274	274
Miehet, t/tila	238	284	212	202	174	174
Naiset, “	214	281	184	196	100	100
Lapset, “	0	0	1	-	1	1
Palkkaväki, it/tila	9	13	7	1	6	6
Yksityistalouden työt:						
Viljelijäperhe, it/tila	1357	1351	1401	1176	1410	1410
Miehet, t/tila	98	94	117	91	92	92
Naiset, “	1255	1253	1279	1084	1311	1311
Lapset, “	9	7	8	1	17	17
Palkkaväki, it/tila	11	9	13	11	11	11
Metsätyöt, it/tila:						
Viljelijäperhe	137	135	164	123	122	122
Palkkaväki	16	22	17	9	3	3
Asuinrakennusten uudistustyöt, it/tila:						
Viljelijäperhe	54	48	36	38	93	93
Palkkaväki	9	15	3	1	3	3
Talousrakennusten uudistustyöt, it/tila:						
Viljelijäperhe	87	79	101	97	86	86
Palkkaväki	20	31	13	3	10	10

	Etelä-Suomi						Sisä-Suomi		
	I-II	III	IV	V	VI	I-II	III	IV	V-VI
Sivuanstiotyöt:									
Viljelijäperhe, it/tila	824	802	582	489	510	54	642	326	363
Miehet, t/tila	326	444	299	265	213	54	372	163	186
Naiset, "	498	358	283	224	297	-	268	163	-177
Lapset, "	-	0	-	0	0	-	4	-	0
Palkkaväki, it/tila	-	10	15	0	25	-	20	--	6
Yksityistalouden työt:									
Viljelijäperhe, it/tila	1145	1195	1394	1313	1447	1311	1358	1394	1435
Miehet, t/tila	258	106	101	66	107	154	117	127	106
Naiset, "	872	1088	1291	1243	1335	1156	1237	1262	1325
Lapset, "	29	2	3	8	10	1	7	9	8
Palkkaväki, it/tila	-	2	5	11	15	-	14	7	19
Metsätyöt, it/tila:									
Viljelijäperhe	46	117	127	155	132	99	159	189	149
Palkkaväki	-	0	7	13	56	-	11	9	29
Asuinrakennusten uudistustyöt, it/tila:									
Viljelijäperhe	7	37	50	38	65	89	38	37	29
Palkkaväki	-	-	27	8	21	-	-	-	8
Talousrakennusten uudistustyöt, it/tila:									
Viljelijäperhe	21	41	75	83	98	129	150	75	97
Palkkaväki	-	14	33	26	47	21	21	4	15

1994

TAULUKKO 11c

	Etelä-Pohjanmaa				Pohjois-Suomi			
	I-II	III	IV	V-IV	I-II	III	IV	V-IV
Sivuanstiotyöt:								
Viljelijäperhe, it/tila	761	576	422	273		440	228	186
Miehet, t/tila	273	321	182	160		216	188	110
Naiset, “	488	255	240	113		224	39	76
Lapset, “	-	-	-	-		-	2	0
Palkkaväki, it/tila	-	-	1	2		11	-	9
Yksityistalouden työt:								
Viljelijäperhe, it/tila	-	1015	1253	1232		1349	1439	1434
Miehet, t/tila	-	133	68	90		118	95	69
Naiset, “	-	882	1183	1142		1228	1330	1357
Lapset, “	-	-	4	0		6	28	15
Palkkaväki, it/tila	-	-	10	17		5	6	21
Metsätyöt, it/tila:								
Viljelijäperhe	159	135	85	144		97	123	141
Palkkaväki	-	8	4	15		0	-	9
Asunrakennusten uudistustyöt, it/tila:								
Viljelijäperhe	-	4	60	38		68	143	60
Palkkaväki	-	-	0	3		-	-	9
Taloustrakennusten uudistustyöt, it/tila:								
Viljelijäperhe	15	41	91	131		46	89	115
Palkkaväki	-	-	2	6		7	0	22

	Koko maa		Painotettu keskiarvo Etelä-Suomi Sisä-Suomi		Etelä-Pohjanmaa		Pohjois-Suomi		Koko maa		Kirjanpitoilat keskimäärin Etelä-Suomi Sisä-Suomi		Etelä-Pohjanmaa		Pohjois-Suomi	
Hevostyö:																
Tiloja, joilla on oma hevonen																
Näiden tilojen pelloala, ha																
Hevostyötä yhteensä, t/tila																
Traktortyö:																
Maatalouden juoksevat työt, t/ha	19	18	22	19	22											
Maatalouden juoksevat työt, t/tila																
Taloustrakennusten ja salaajien yms. uudistustyöt, t/tila																
Metsätyöt, t/tila																
Sivuanstiotyöt, t/tila																
Muut työt, t/tila																
Traktortyötä yhteensä, t/tila																
Traktortyöstä vuokrattua, t/tila																
Tunteja traktoria kohden/vuosi																
Oman traktorin kustannus ilman työkonekustannusta ja ajajan palkkaa, mk/t																
Ajopuimurin työ:																
Ajopuimurin työtä yhteensä, t/tila																
Ajopuimurin työstä vuokrattua, t/tila																
Tunteja ajopuimuria kohden/vuosi																
Oman ajopuimurin sivuanstiotyötä, t/ajop.																
Oman ajopuimurin kustannus, mk/t																
Tiloja, joilla on oma ajopuimuri, kpl																
Tutkimustilojen lukumäärä, kpl																
	19	18	22	19	22											
	38	14	6	10	8											
	30.40	35.78	22.73	30.48	26.69											
	20	16	81	0	5											
	16	14	19	16	21											
	578	580	576	508	613											
	11	10	14	7	12											
	30	35	29	17	25											
	42	49	43	29	32											
	4	3	5	0	5											
	665	677	667	561	687											
	5	5	6	6	7											
	274	242	317	274	333											
	41.40	42.38	39.04	38.53	42.50											
	32	44	21	27	14											
	3	3	4	3	2											
	49	52	38	47	42											
	5	5	5	4	5											
	183.53	181.05	223.16	203.11	128.72											
	668	417	112	58	81											
	1047	512	220	98	217											

TAULUKKO 12b

	Etelä-Suomi						Sisä-Suomi			
	I-II	III	IV	V	VI	VI	I-II	III	IV	V-VI
Hevostyö: Tiloja, joilla on oma hevonen Näiden tilojen peltoala, ha Hevostyötä yhteensä, t/tila	1 7.14 110	2 17.00 -	3 25.35 37	4 38.10 0	4 57.81 -	4 57.81 -	3 8.71 162	- - -	2 24.32 -	1 61.50 -
Traktortyö: Maatalouden juoksevat työt, t/ha Maatalouden juoksevat työt, t/tila	29 216	23 338	18 474	16 611	11 771	11 771	23 189	24 385	22 564	17 715
Talousrakennusten ja salaajien yms. uudistustyöt, t/tila Metsätyöt, t/tila Sivunsiotyöt, t/tila Muut työt, t/tila	- 8 3 0	1 22 25 1	9 25 72 3	12 37 55 3	13 49 37 4	13 49 37 4	8 0 18 2	13 25 42 3	15 33 43 6	16 32 46 5
Traktortyötä yhteensä, t/tila Traktortyöstä vuokratua, t/tila	227 5	387 1	583 5	718 4	874 9	874 9	217 3	468 6	661 10	814 6
Tunteja traktoria kohden/vuosi	161	193	237	247	255	255	200	251	309	354
Oman traktorin kustannus ilman työkone- kustannusta ja ajajan palkkaa, mk/t	36.83	38.85	37.16	40.73	47.87	47.87	38.86	41.82	39.71	37.76
Ajopuimurin työ: Ajopuimurin työtä yhteensä, t/tila	5	16	26	45	74	74	2	6	16	34
Ajopuimurin työstä vuokratua, t/tila Tunteja ajopuimuria kohden/vuosi	2 14	3 25	4 32	3 50	1 74	1 74	2 0	2 20	4 29	4 48
Oman ajopuimurin sivunsiotyötä, t/ajop.	4	6	4	6	4	4	0	1	3	7
Oman ajopuimurin kustannus, mk/t	226.33	220.77	151.37	167.17	194.56	194.56	..	172.73	239.36	220.29
Tiloja, joilla on oma ajopuimuri, kpl	4	41	87	148	137	137	1	14	38	59
Tutkimustilojen lukumäärä, kpl	9	67	122	172	142	142	7	45	79	89

	Etelä-Pohjanmaa				Pohjois-Suomi			
	I-II	III	IV	V-IV	I-II	III	IV	V-IV
Hevostyö:								
Tiloja, joilla on oma hevonen	1	1	3	5		2	3	3
Näiden tilojen peltola, ha	9.25	13.00	27.02	40.29		13.87	23.79	38.09
Hevostyötä yhteensä, t/tila	-	-	-	1		-	12	-
Traktorityö:								
Maatalouden juoksevat työt, t/ha	24	20	20	14		26	26	17
Maatalouden juoksevat työt, t/tila	214	317	510	613		432	642	723
Taloustrakennusten ja salaajien yms. uudistustyöt, t/tila	-	3	6	9		10	10	18
Metsätyöt, "	55	20	12	16		22	25	28
Sivuanstiotyöt, "	2	6	18	51		30	14	54
Muut työt, "	-	-	-	0		5	3	6
Traktorityötä yhteensä, t/tila	271	346	546	689		499	694	829
Traktorityösiä vuokratua, t/tila	-	3	3	9		3	9	7
Tunteja traktoria kohden/vuosi	180	237	262	298		287	372	328
Oman traktorin kustannus ilman työkonekustannusta ja ajajan palkkaa, mk/t	38.63	34.33	37.84	39.80		45.87	37.69	45.14
Ajopuimurin työ:								
Ajopuimurin työtä yhteensä, t/tila	7	13	24	38		7	9	27
Ajopuimurin työstä vuokratua, t/tila	2	3	4	3		1	2	5
Tunteja ajopuimuria kohden/vuosi	18	30	41	56		30	36	50
Oman ajopuimurin sivuanstiotyötä, t/ajop.	-	9	2	4		2	11	4
Oman ajopuimurin kustannus, mk/t	54.33	361.05	167.67	200.86		104.43	120.30	135.67
Tiloja, joilla on oma ajopuimuri, kpl	1	7	19	31		14	25	41
Tutkimustilojen lukumäärä, kpl	4	18	32	44		56	81	78

1994

TAULUKKO 13a

	Kirjanpitoilat keskimäärin				
	Koko maa	Etelä-Suomi	Sisä-Suomi	Etelä-Pohjanmaa	Pohjois-Suomi
Tärkeimpien omalla tilalla tuotettujen maataloustuotteiden tuovuus yksityistalouteen, kg/tila:					
Maito	603.0	323.0	819.9	699.8	1000.1
Naudanliha	17.8	15.4	26.5	17.7	14.6
Sianliha	20.6	26.0	16.6	26.6	9.0
Lampaanliha	2.2	1.2	6.1	2.1	0.5
Kananmunat	7.7	9.2	7.6	13.5	1.9
Ruis	22.5	19.6	48.2	16.2	6.0
Vehnä	38.0	59.8	33.2	18.1	0.5
Ohra	14.1	19.9	7.9	2.9	11.8
Kaura	3.9	6.7	1.1	2.3	0.8
Peruna	273.5	214.0	288.5	269.6	400.4
Omasta metsästä saadun puutavaran käyttö k-m/tila:					
Polttopuuta: maatalouteen	10.8	10.3	10.6	14.9	10.3
asuinrak. ja y-tal.	17.2	16.4	19.5	16.2	17.2
sivuanstotalouteen	0.5	0.4	1.3	0.0	0.0
Uudistuksiin: maatalouteen	2.2	2.2	2.4	0.9	2.4
asuinrak. ja y-tal.	0.7	0.9	0.6	0.3	0.7
sivuanstotalouteen	0.5	0.9	0.6	-	-
Muuta puutavaraa: maatalouteen	2.9	2.8	3.0	4.9	2.2
asuinrak. ja y-tal.	0.2	0.2	0.4	0.0	0.0
sivuanstotalouteen	0.6	0.5	1.5	-	0.2
Puutavaraa yhteensä	35.6	34.6	39.9	37.2	33.0

	Etelä-Suomi						Sisä-Suomi					
	I-II	III	IV	V	VI		I-II	III	IV	V-VI		
Tärkeimpien omalla tilalla tuotettujen maataloustuotteiden luovutus yksityistalouteen, kg/tila:												
Maito	276.1	332.2	450.8	355.3	172.9		498.6	776.4	969.8	734.0		
Naudanliha	13.3	13.5	23.3	15.3	9.8		-	33.4	23.8	27.7		
Sianliha	-	19.2	25.3	30.0	26.7		7.1	9.6	12.1	25.0		
Lampaanliha	-	6.1	0.3	0.1	1.1		142.9	1.1	2.7	0.9		
Kananmunat	9.2	6.1	5.8	10.3	12.0		0.7	10.3	2.5	11.3		
Ruis	11.1	12.2	20.0	19.6	23.3		4.3	50.0	28.3	68.5		
Vehnä	27.8	32.0	64.7	73.0	54.6		-	28.8	36.3	35.4		
Ohra	-	12.8	19.4	15.5	30.3		2.9	1.1	10.3	9.7		
Kaura	-	3.6	4.3	5.6	12.1		-	-	0.9	2.0		
Peruna	224.4	239.6	266.8	219.0	150.0		235.7	242.1	342.0	268.5		
Omasta metsästä saadun puutavaran käyttö k-m/tila:												
Polttopuuta: maatalouteen	7.4	11.2	10.7	11.4	8.4		4.0	8.8	12.0	10.8		
asuinrak. ja y-tal.	15.0	15.7	16.5	17.6	15.4		12.9	18.2	24.0	16.7		
sivuanstotalouteen	0.0	0.5	0.5	0.4	0.2		-	3.3	1.4	0.3		
Uudistuksiin: maatalouteen	-	0.3	2.1	2.7	2.7		-	2.4	1.3	3.7		
asuinrak. ja y-tal.	-	0.0	1.3	0.4	1.4		2.6	1.2	0.3	0.4		
sivuanstotalouteen	-	-	2.5	0.8	0.1		-	-	0.0	1.3		
Muuta puutavaraa: maatalouteen	1.7	2.2	2.9	2.8	3.2		1.7	2.8	3.1	3.1		
asuinrak. ja y-tal.	4.4	0.0	0.2	0.2	0.1		-	0.8	0.0	0.7		
sivuanstotalouteen	0.6	0.0	1.1	0.6	0.0		-	4.9	-	1.2		
Puutavaraa yhteensä	29.1	29.9	37.8	36.9	31.5		21.2	42.4	42.1	38.2		

TAULUKKO 13c

1994

	Etelä-Pohjanmaa			Pohjois-Suomi				
	I-II	III	IV	V-IV	I-II	III	IV	V-IV
Tärkeimpien omalla tilalla tuotettujen maataloustuotteiden luovutus yksityistalouteen, kg/tila:								
Maito	-	541.7	618.3	887.3	704.9	930.9	1309.5	
Naudanliha	-	19.4	15.0	20.5	7.0	8.2	27.2	
Sianliha	-	13.3	38.5	25.7	8.8	4.9	12.8	
Lampaanliha	-	11.7	-	-	0.5	0.0	1.0	
Kananmunat	2.5	23.1	2.5	18.6	2.5	0.6	2.7	
Ruis	25.0	1.7	3.1	30.8	11.9	2.5	5.6	
Veinä	25.0	1.4	4.7	34.1	-	-	1.4	
Ohra	-	0.6	1.6	5.0	8.0	6.5	20.2	
Kaura	15.0	6.4	-	1.1	2.3	0.6	-	
Peruna	312.5	258.3	239.4	292.3	439.1	367.0	403.5	
Omasta metsästä saadun puutavaran käyttö k-m/tila:								
Polttopuuta: maatalouteen	7.8	10.8	14.7	17.4	10.7	9.8	10.6	
asuinrak. ja y-tal.	5.0	12.4	13.5	20.7	17.2	17.5	17.0	
sivuanstotalouteen	-	0.2	-	-	-	0.0	-	
Uudistuksiin: maatalouteen	-	1.1	1.1	0.7	1.1	2.6	3.4	
asuinrak. ja y-tal.	-	-	1.0	-	-	0.7	1.3	
sivuanstotalouteen	-	-	-	-	-	-	-	
Muuta puutavaraa: maatalouteen	1.5	2.6	2.1	8.1	1.6	2.2	3.0	
asuinrak. ja y-tal.	-	0.1	-	-	-	0.0	0.0	
sivuanstotalouteen	-	-	-	-	-	-	0.6	
Puutavaraa yhteensä	14.3	27.2	32.4	46.9	30.6	32.8	35.9	

x) Veroja ei ole luehtu kustannuksiin	Painotettu keskiarvo				Kirjanpitiotilat keskimäärin				
	Koko maa	Etelä-Suomi	Sisä-Suomi	Etelä-Pohjanmaa	Pohjois-Suomi	Etelä-Suomi	Sisä-Suomi	Etelä-Pohjanmaa	Pohjois-Suomi
Maatalouden liiketuloiset:									
Kokonaisuotto, mk/ha	16294	14762	18320	15409	19295	13332	15595	14999	17354
Liikekustannus, mk/ha	17173	14692	21582	15958	20516	11837	15538	14372	17083
Verotettava puhdas tuotto, mk/ha	-879	70	-3262	-549	-1221	965	1495	627	271
Maatalousylijäämä, mk/ha x)	4938	4753	5356	4290	5626	4901	5190	4922	6108
Viljelijäperheen maataloustyö, mk/ha	5817	4683	8618	4839	6847	3936	5133	4295	5837
Maatalousomaisuuden korkovaatimus 5 %:n mukaan, mk/ha	1650	1748	1662	1551	1448	1562	1505	1484	1307
Kannattavuuskerroin x)	0.66	0.74	0.52	0.67	0.68	0.89	0.96	0.85	0.85
Maatalouden tuotantokustannus, mk/ha x)	18823	16440	23244	17509	21964	15139	17043	15856	18390
Tuotantokustannusprosentti x)	115.5	111.4	126.9	113.6	113.8	104.1	101.3	105.7	106.0
Tutkimustilojen lukumäärä						1047	512	220	217
Käytössä ollut peltoa, ha/tila	17.34	20.35	14.42	18.05	14.50	35.66	41.92	31.69	29.07

1994

TAULUKKO 14c

x) Veroja ei ole luettu kustannuksiin	Etelä-Pohjanmaa				Pohjois-Suomi			
	I-II	III	IV	V-IV	I-II	III	IV	V-IV
Maatalouden liikeulokset:								
Kokonais tuotto, mk/ha	9851	18759	17105	13664		23029	19665	14513
Liikekustannus, mk/ha	14726	19779	16934	12508		24533	19779	13526
Verotettava puhtas tuotto, mk/ha	-4875	-1020	171	1156		-1504	-114	987
Maatalousylijäämä, mk/ha x)	-1277	5524	5520	4696		7699	6790	5319
Viljelijäperheen maataloustyö, mk/ha	3598	6544	5349	3540		9203	6904	4332
Maatalousomaisuuden korkovaatimus 5 %:n mukaan, mk/ha	1502	1753	1500	1440		1569	1385	1192
Kannattavuuskerroin x)	-0.25	0.67	0.81	0.94		0.71	0.82	0.96
Maatalouden tuotantokustannus, mk/ha x)	16228	21532	18434	13948		26102	21164	14718
Tuotantokustannusprosentti x)	164.7	114.8	107.8	102.1		113.3	107.6	101.4
Tutkimustilojen lukumäärä	4	18	32	44	2	56	81	78
Käytössä ollut peltoa, ha/tila	8.96	15.44	26.00	44.50		15.81	24.62	43.71

Maatalouden taloudellisen tutkimuslaitoksen tiedonantoja
Research Reports of the Agricultural Economics Research Institute

- No 189 PUURUNEN, M., SALLINEN, T. & ALASTALO, L. Mahdollisuudet maatalouden kustannusten alentamiseen. 108 s. Helsinki 1993.
- No 190 AJANKOHTAISTA MAATALOUSEKONOMIAA. 69 s. Helsinki 1993.
SUMELIUS, J. A review of the literature on extensification - the arguments and critique. s. 5-30.
SIHVONEN, T. Kotieläintuotannon eettisyys taloudellisena tekijänä. s. 31-69.
- No 191 MAITOTUOTEMARKKINAT JA INTEGRAATIO. 66 s. Helsinki 1993.
YLI-JAMA, M-R. Euroopan yhdentymisen vaikutukset toimialan rakenteeseen Suomen juustomarkkinoilla. s. 5-24.
TÖRMÄ, P. Maitotuotteiden kauppa EY:ssä. s. 25-66.
- No 192 AJANKOHTAISTA MAATALOUSEKONOMIAA. Kirjanpitotilojen tuloksia, tilivuosi 1992. 55 s. Helsinki 1994.
- No 193 AJANKOHTAISTA MAATALOUSEKONOMIAA. Kirjanpitotilojen tuotantosuunnittaisia tuloksia, tilivuosi 1992. 51 s. Helsinki 1994.
- No 194 MAIDONTUOTANTO MUUTTUVASSA TOIMINTAYMPÄRISTÖSSÄ. 98 s. Helsinki 1994.
HIIVA, E. EU- jäsenyyden taloudelliset vaikutukset maitotiloilla. s. 5-60.
HEIKKILÄ, A-M. Maitokiintiön hinta, s. 61-98.
- No 195 VILJELYJÄRJESTELMIEN TALOUDELLINEN VERTAILU. 51 s. Helsinki 1994.
SUMELIUS, J. Fertilizer expenditure and profitability on the grain producing bookkeeping farms in south of Finland 1988-1990. s. 5-12.
KUOPPAMÄKI, O. Integroidun viljanviljelyn suhteellinen kannattavuus. s. 13-51.
- No 196 KUPIAINEN, T. Peruselintarvikkeiden hintaerot ja kansainvälinen keskihintavertailu. 70 s. Helsinki 1994.
- No 197 TIAINEN, S. Maatalouden taloustilastot EU:ssa ja Suomessa. 71 s. Helsinki 1994.
- No 198 VIHTONEN, T. Maatilyritysten tuloslaskenta ja tilinpäätösanalyysi liiketaloustieteen menetelmin. 97 s. Helsinki 1994.
- No 199 AJANKOHTAISTA MAATALOUSEKONOMIAA. Kirjanpitotilojen tuloksia, tilivuosi 1993. 55 s. Helsinki 1995.
- No 200 AJANKOHTAISTA MAATALOUSEKONOMIAA. Kirjanpitotilojen tuotantosuunnittaisia tuloksia. Tilivuosi 1993. 52 s. Helsinki 1995.
- No 201 HYVÖNEN, S., KUPIAINEN, T. & PIETIKÄINEN, P. Maaseudun pienyritysten strategiat, muutoskyvykyys ja tuloksellisuus. 70 s. Helsinki 1995.
- No 202 VIHTONEN, T. & HAVERINEN, T. Monialaisen maatilyrityksen tuloslaskenta. 110 s. Helsinki 1995.
- No 203 TRADE LIBERALISATION AND ITS IMPACT ON FARM ECONOMY. The Fifth Finnish-Baltic Seminar of Agricultural Economists, Helsinki, Finland, 1995. 151 s. Helsinki 1995.
- No 204 NIEMI, J., LINJAKUMPU, H. & LANKOSKI, J. Maatalouden alueellinen rakennekehitys vuoteen 2005. 184 s. Helsinki 1995.
- No 205 AJANKOHTAISTA MAATALOUDEN YMPÄRISTÖEKONOMIAA. 119 s. Helsinki 1996.
- No 206 HIIVA, E. Maatilojen tulokehitys siirtymäkaudella 1995-2000. 95 s. Helsinki 1996.

