

Sisävesien kalansaaalis pysynyt vakaana

Muikku ja kuha ovat viime vuosina vuorotelleet sisävesien kaupallisen kalastuksen arvokkaimpana saalislajeina. Vuonna 2024 kärjessä oli kuha. Muikku ja kuha yhdessä tuottivat kaksi kolmasosaa kaiken sisävesiltä kaupallisesti kalastetun saaliin arvosta. Saaliin tuottaja-arvo oli 15,7 miljoonaa euroa, josta kalojen osuus oli 14,7 miljoonaa ja rapujen miljoona euroa. Kalansaaalis oli yhteensä viisi miljoonaa kiloa. Sen lisäksi pyydystettiin 760000 rapua. Siitä 99 prosenttia oli täplärapua.

Sisävesien kaupallisten kalastajien rapusaalis vuonna 2024 oli 760 000 rapua. Kuvassa kalastajat Markku Turtiainen ja Timo Myllynen täplärapujahdissa Saimaalla vuonna 2024.

Sisävesien kaupallisen kalastuksen vuosisaalis on ollut noin viisi miljoonaa kiloa 2020-luvulla, ja saaliin tuottaja-arvo 15–16 miljoonaa euroa (alv 0 %) vuodessa. Vuosivaihtelusta huolimatta saalismäärille on ollut tyypillistä kokonaismäärän vakaus. Keskimääräinen kokonaissaalis oli 4,8 miljoonaa kiloa 2000-luvulla ja 5,6 miljoonaa kiloa 2010-luvulla. Vuosi 2024 mukaan lukien se oli keskimäärin 5,1 miljoonaa kiloa 2020-luvulla.

Kalakannoissa tapahtunut, saaliin lajikoostumukseen ja arvoon merkittävästi vaikuttanut ilmiö on kuhakantojen runsastuminen parin vuosikymmenen aikana. Saaliit ovat runsastuneet etenkin itäisessä Suomessa ja Kainuussa. Siellä kuhasaaliit ovat olleet 2020-luvun alkupuolella 10–15 kertaa niin suuret kuin 2000-luvun alussa. Niin sanottujen perinteisten kuhasien saaliit Päijät-Hämeessä ovat samassa ajassa kasvaneet viisin-kuusinkertaisiksi.

Kuha arvoltaan tärkein saalislaji

Saaliin arvolla mitattuna vuoden 2024 sisävesien kaupallisen kalastuksen tärkein saalislaji oli kuha. Toiseksi arvokkain saalis saatiin muikkusta. Kuhaa kalastettiin noin 830 000 kiloa, ja muikkua 2,1 miljoonaa kiloa. Kuhasaalis oli hiukan suurempi kuin edellisenä vuotena, muikkusaalis ei muuttunut. Kuhasaaliin arvo kasvoi 4,8 miljoonasta eurosta 5,8 miljoonaan euroon, mutta muikun arvo pieneni 4,8 miljoonaan euroon. Vuotta aiemmin se oli 5,6 miljoonaa euroa. Sisävesien kolmanneksi arvokkain saalislaji oli täplärapu (vajaa miljoona euroa), seuraavina ahven ja siika (molemmat 0,8 mil-

joonaa euroa). Niiden perässä oli hauki. Haukisaaliin tuottaja-arvo oli 0,7 miljoonaa euroa.

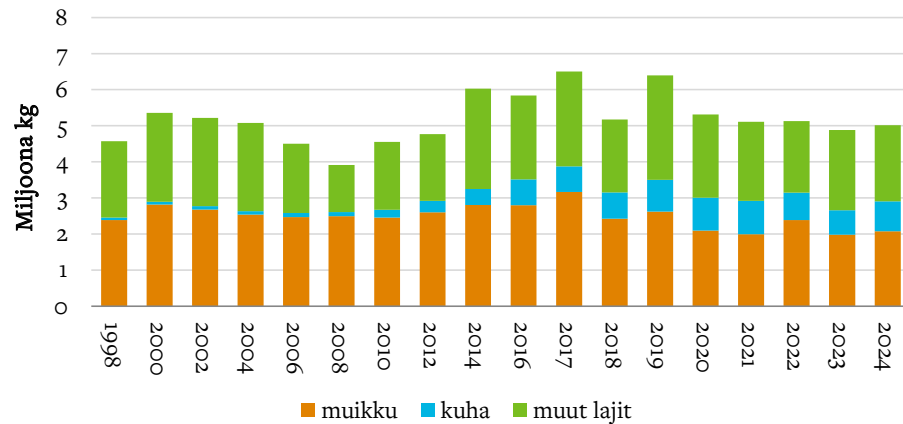
Kaupallisten kalastajien rekisterissä oli vuoden 2024 lopussa noin 1700 sisävesien kalastajaa. Kalastajista vajaa puolet oli yrityksiä tai toiminimiä, runsas puolet luonnollisia henkilöitä. Pyyntiä harjoitti arviolta 1240 kalastajaa, 1-ryhmässä 300 ja 2-ryhmässä noin 930. Aktiivisten kalastajien määrä on arvio kalastusta harjoittaneiden kalastajien lukumäärästä tilastovuoden aikana. Pyyntiä harjoittaneiden eli aktiivisten kalastajien lukumäärä arvioidaan tilastollisin menetelmin. Myös kaikki tilastoidut saalismäärät ovat arvioita.

Kalastuksen painopiste Itä- ja Pohjois-Suomessa

Erot kalastusmahdollisuuksissa ja siten kalastajien lukumäärissä ja saaliissa ovat huomattavia maakuntien välillä. Kalastus on painottunut tuottoisiin ja suuriin järviin. Itä- ja Pohjois-Suomen järvet ja reittivedet ovat syntyneen jääkauden muovaamaan maaperään. Alueen nykyinen maisema on jääkauden voiman, kallioperän rakenteen, maastonmuotojen ja vedenjakajien sijainnin yhteinen tulos. Kalat ja ravut ovat levittäytyneet vesistöihin tuhansien vuosien kuluessa, ja istutukset ovat viimeistelleet nykyisen tilanteen.

Suomen kallioperä on kauttaaltaan vanhaa, mutta rakenteellisesti erilainen eri osissa maata. Itä- ja Pohjois-Suomessa kallioperässä on paikoin runsaasti muros- ja ruhjevöhykkeitä, joita jääkausi on tehokkaasti kuluttanut. Näihin yöhykkeisiin syntyi pitkiä painanteita, jotka vesi on täyttänyt järviältaiksi ja reittiveiksi. Reittivesien syntyyn on myötävaikuttanut myös





Sisävesien kaupallisen kalastuksen saalis vuosina 1998–2024.

alueelle tyypilliset loivapiirteiset ylängöt ja laajat valuma-alueet, jolloin vedet kerääntyvät ja kiertävät järjestäytyneeseen, muodostaen ketjumaisia reittivesiä. Itä-Suomessa on Euroopan suurin sisävesialue.

Lännessä maankohoaminen oli ja on nopeampaa. Kun vedenjakajat ovat lähellä rannikkoa, joet ovat lyhyempiä. Lounais- ja Etelä-Suomessa maasto viettää selvemmin kohti merta, eikä alue kerää vesimassoja laajalta alueelta suurten järvien synnyttämiseksi. Maankohoamisen vuoksi järviin on avautunut uusia lasku-uomia, johtaan usein vedenpinnan laskuun. Tällöin järvien pinta-alat pienenevät, ja reuna-alaat voivat eriytyä erillisiksi, pienemmiksi järviksi. Niiden arvo kaupalliselle kalastukselle on suuria vesialueita vähäisempi. Säkyän Pyhäjärvi tekee moninkertaisen poikkeuksen: se on suuri, merkittävä kaupalliselle kalastukselle, ja se on syntynyt alueella harvinaiseen kalioruhjeeseen.

Arvokkain saalis Etelä-Savosta

Suurimmat saaliit kalastettiin pääsääntöisesti niissä maakunnissa, joissa oli eniten kalastajia. Siellä kalastusrytittäjien verkostot ovat vahvat mukaan lukien jalostus ja kauppa. Tämä tukee kalastajien toimintaa ja madaltaa yksikkökustannuksia. Aktiivisia kaupallisia kalastajia oli eniten Pohjois-Karjalassa, 180 vuonna 2024. Heistä 1-ryhmään kuului 30 kalastajaa. Eniten aktiivisia 1-ryhmän kalastajia oli Lapissa (vajaat 50) ja Etelä-Savossa (lähes 40). Vähiten aktiivisia kaupallisia kalastajia oli Kymenlaaksossa, arviolta neljä kalastajaa.

Arvoltaan suurin saalis, 3,4 miljoonaa euroa, kalastettiin Etelä-Savossa, jossa muikku oli valtalaji. Sen tuottaja-arvo oli kaksi miljoonaa euroa. Toisena

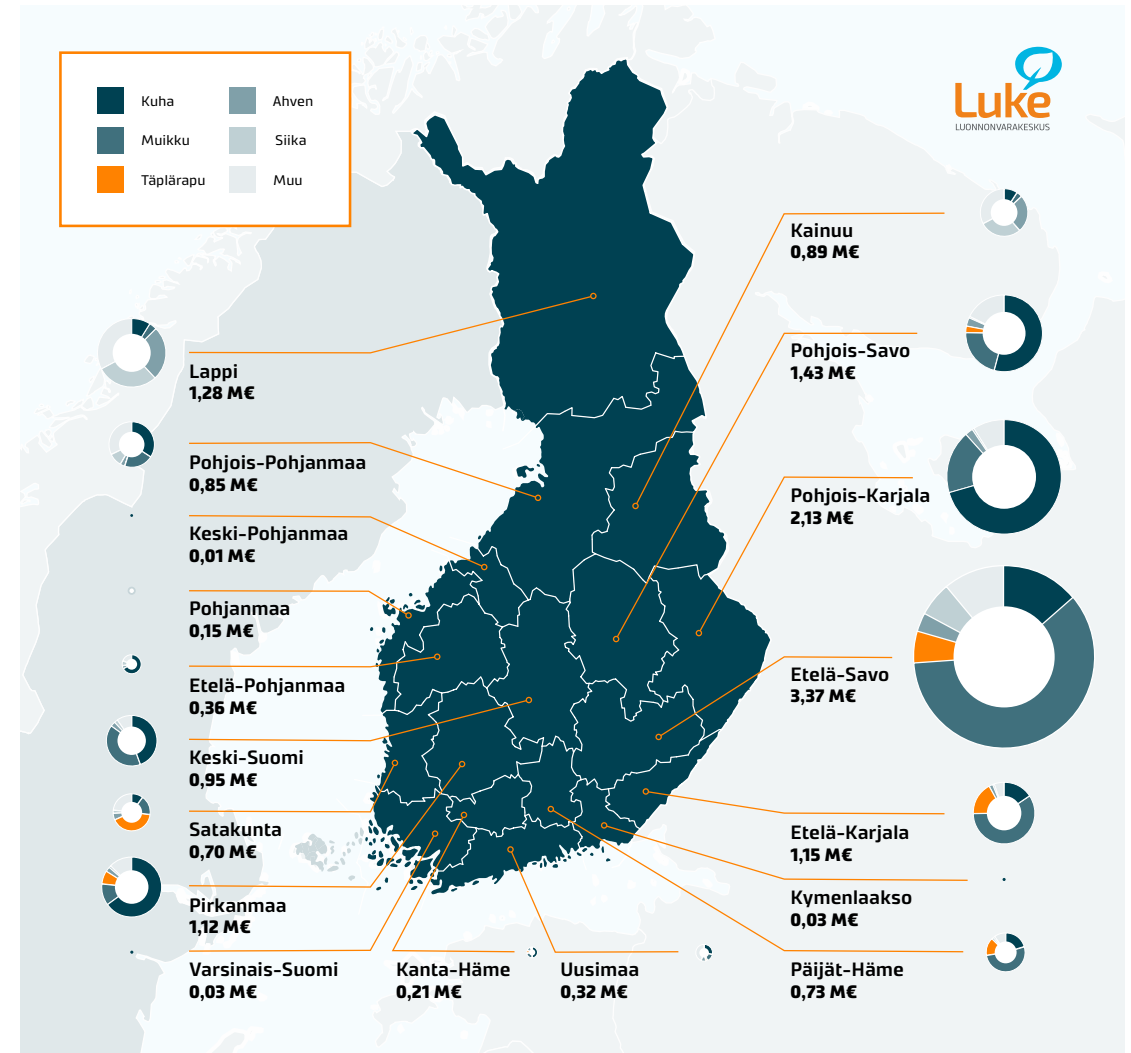
oli Pohjois-Karjala, 2,1 miljoonaa euroa. Siellä kuhan osuus oli 1,5 miljoonaa euroa. Saaliin arvo oli noin 1,4 miljoonaa euroa Pohjois-Savossa ja 1,3 miljoonaa Lapissa. Pohjois-Savossa arvoltaan tärkeimmät saalislajit olivat muikku ja kuha, Lapissa siika ja ahven. Tuottaja-arvo ylitti miljoona euroa myös Etelä-Karjalassa ja Pirkanmaalla. Jonkin verran sen alle, 0,8–0,9 miljoonaa euroon, päästiin Keski-Suomessa, Kainuussa ja Pohjois-Pohjanmaalla.

Sisävesien kaupallisen kalastuksen merkitys oli pienin Keski-Pohjanmaan, Kymenlaakson ja Varsinais-Suomen maakunnissa. Niissä saaliin arvo oli joitakin kymmeniä tuhansia euroja.

Saalisarviot ovat epävarmoja

Tilasto perustuu kalastajien ELY-keskukselle ilmoittamiin saalistietoihin, hallinnollisen kalastajarekisterin aineistoon ja Luonnonvarakeskuksen katotutkimukseen. Katotutkimus tarkentaa tilastoarviota. Katotutkimuksessa kerättiin puhelinhaastatteluin tietoa kalastajilta, jotka eivät olleet ilmoitusta tehneet. Vuotta 2024 koskien 41 prosenttia kalastajista ilmoitti ELY-keskukselle saaliinsa tai ettei kalastanut. Ilmoituksen teki 56 prosenttia 1-ryhmän ja 37 prosenttia 2-ryhmän kalastajista. Kalastuslain 90 § perusteella jokainen on velvollinen ilmoittamaan kalastustietonsa.

Tilastoa tehtäessä saalisilmoitukset laajennettiin koskemaan kaikkia rekisteröityneitä kalastajia. Sen seurauksena tilastoarviot ovat epävarmoja, varsinkin aluetasolla. Epävarmuuden suuruus johtuu pienestä ilmoittajamäärästä maakunnittain ja saalismäärien vaihtelusta kalastajien välillä. Pienimmät ilmoitetut kalasaaliit olivat muutaman kilon ja suurimmat noin



Kala- ja rapusaaliin arvo vuonna 2024. Ympyrän pinta-ala osoittaa saaliin kokonaisarvon pyyntialueen mukaan sekä tärkeimpien lajien osuudet maakunnittain. Mädin arvoa ei ole tilastoitu.

250000 kiloa. Pienimmät rapusaaliit olivat muutaman kymmentä kappaletta ja suurimmat yli 30000.

Kaupallisen sisävesikalastuksen tilastossa koko Suomen saalisarvion virhemarginaali oli 7 prosenttia. Tarkin maakunta-arvio oli Keski-Suomessa (15 %), epätarkin Pohjanmaalla (74 %). Luotettavimmat arviot saatiin kuhasta ja hauesta (5 %), muikusta (10 %) ja ahvenesta (18 %). Runsaimmin kalastettavilla lajeilla saalisarvioiden luotettavuus on tyypillisesti parempi kuin vähemmän kalastetuilla. Maakunnittain ja kalalajeittain tehdyt arviot olivat enimmäkseen epävarmoja.

Tilastoa voidaan sen vuosittaisten vaihteluiden aiheuttamasta epävarmuudesta huolimatta hyödyntää,

jos tarkastelu perustuu useamman vuoden mittaisiin aikasarjoihin ja menetelmiin, jotka tasoittavat satunnaisvaihtelun vaikutusta. Tällöin yksittäisten vuosien poikkeamat eivät ohjaa tulkintaa, ja aineistosta on mahdollista tunnistaa pidemmän aikavälin kehitysuuntia sekä rakenteellisia muutoksia.

Tilastotietokannasta lisää tietoa sisävesien kalastuksesta: Kalastustilastoja voi tarkastella Luonnonvarakeskuksen tilastotietokannassa <https://statdb.luke.fi/>.

Tilastojen kotisivut ovat Luonnonvarakeskuksen tilastoportalissa <https://www.luke.fi/tilastot>.