



**Kansallispuistojen juhlavuoden
seminaari Kolilla
28. - 29.10.1996**

Toimittaneet: Timo Muhonen ja Seija Sulonen

JOENSUUN TUTKIMUSASEMA

METSÄNTUTKIMUSLAITOKSEN TIEDONANTOJA 718, 1998

**Kansallispuistojen
juhlavuoden seminaari Kolilla
28.-29.10.1996**

Toimittaneet: Timo Muhonen ja Seija Sulonen

JOENSUUN TUTKIMUSASEMA

Metsäntutkimuslaitos
Helsingin tutkimuskeskus
Kirjasto

Timo Muhonen ja Seija Sulonen (toim.) 1998. Kansallispuistojen juhluvuoden seminaari Kolilla 28.-29.10.1996. Metsäntutkimuslaitoksen tiedonantoja 718. 54 s., ISBN 951-40-1664-5, ISSN 0358-4283.

Vuonna 1996 vietettiin kansallispuistojen juhluvuotta. Silloin tuli kuluneeksi 70 vuotta siitä, kun professori Kaarlo Linkola laati suunnitelman Pohjois-Suomeen perustettaviksi luonnonsuojelualueiksi. Ensimmäiset kansallispuistomme perustettiin Linkolan ehdotuksen pohjalta vuonna 1938. Seuraavan kerran uusia kansallispuistoja perustettiin 18 vuotta myöhemmin 1956. Kansallispuistokomitea luovutti mietintönsä vuonna 1976. Aihetta juhlaan oli moninverroin. Juhluvuoden pääteemoiksi oli valittu luonnonsuojelualueiden, erityisesti kansallispuistojen merkitys luonto-opetukselle ja luontomatkailulle. Vuotta juhlittiin erilaisten tempausten ja puistokohtaisten tilaisuuksien merkeissä. Tilaisuuksien aiheista mainittakoon esim. valokuvanäyttelyt, talkkunan valmistus savusaunassa, aidantekotalkoot, luonto-opetustapahtumat, kaskepoltto, talkooleirit, linturetket. Tapahtumien järjestäjinä olivat Metsähallitus ja Metsäntutkimuslaitos.

Kansallispuistovuoden päätapahtuma, kansallispuistoseminaari pidettiin lokakuussa Kolin kansallispuistossa. Seminaarin järjestelyistä vastasi Metsäntutkimuslaitoksen Joensuun tutkimusasema. Tämän julkaisun artikkelit on pääosin koottu seminaarissa pidettyjen esitelmien pohjalta. Näkökulmat vaihtelivat kansallispuistojemme värikkäistä vaiheista, kansallispuistojen merkitykseen valtakunnalliselta tasolta aina yksilötasolle. Lopuksi matka vei Kolin ihmeelliseen maailmaan.

Timo Muhonen

Avainsanat: kansallispuisto, luonnonsuojelu, Koli, matkailu, virkistys
Toimittajien yhteystiedot: Timo Muhonen, metsänhoitaja, Seija Sulonen, toimistos sihteeri, Metsäntutkimuslaitos, Joensuun tutkimusasema, PL 68, 80101 Joensuu, puh. 013-251 4000, fax 013-2514111

Julkaisija: Metsäntutkimuslaitos, Joensuun tutkimusasema, PL 68, 80101 Joensuu. Hyväksynyt tutkimusjohtaja Matti Kärkkäinen 22.12.1998.

Kannen kuva: Erkki Oksanen

Painopaikka: Joensuun yliopiston yliopistopaino 1998

Kannen ja värisivujen tekninen toteutus ja paino: Joensuun yliopiston Kuvakeskus 1998

Taitto: Joensuun yliopiston Kuvakeskus 1998

Tilaukset: Metsäntutkimuslaitos, Unioninkatu 40 A, 00170 Helsinki, puh. 09-857051, fax 09-625308

Hinta: 60 mk

.....	3
KIRJOITTAJIEN YHTEYSTIEDOT.....	4
<i>Eljas Pohtila:</i> AVAUSPUHEENVUORO KANSALLISPUISTOSEMI- NAARISSA KOLILLA 28.10.1996.....	5
<i>Matti Helminen:</i> PERÄMETSÄSTÄ MATKAILUKOHTEEKSI VAI PÄIN- VASTOIN?.....	7
<i>Tuija Sievänen:</i> KANSALLISPUISTO VIRKISTYKSEN LÄHTEENÄ.....	12
<i>Pekka Haavisto:</i> LUONNONSUOJELUALUEIDEN MERKITYS, MAHDOL- LISUUDET JA VOIMAVARAT.....	23
<i>Norbert Heukemes:</i> EUROOPPALAISIA KOKEMUKSIA KANSALLIS- PUISTOJEN MATKAILUMARKKINOINNISTA JA HALLINNOSTA.....	30
<i>Tarja Cronberg:</i> "UNELMA PIELISESTÄ"	38
<i>Markku Markkula:</i> KUNNAT JA UUDENMAAN VIRKISTYSALUEYHDISTYS.....	43
<i>Esko Lehto:</i> MITÄ MERKITSEE OLLA KANSALLISPUISTOKUNTA?.....	46
<i>Toivo Pollari:</i> RANTASALMI — LINNANSAAREN KANSALLISPUISTO.....	49
<i>Kauko Salo:</i> KOLIN MATKAILUN JA SUOJELUN YDINKOHTIA SADAN VUODEN AJALTA.....	52
<i>Kauko Salo:</i> KOLIN KANSALLISPUISTO KEHITTYY MONIPUOLI- SEKSI TUTKIMUS- JA RETKEILYALUEEKSI.....	59

Kirjoittajien yhteystiedot:**Ylijohtaja Eljas Pohtila**

Metsäntutkimuslaitos, Unioninkatu 40 A,
00170 HELSINKI, puh. (09) 8570 5210, fax (09) 8570 5478

FT Matti Helminen, Rietinpuisto 13, 05900 HYVINKÄÄ, puh. (019)
439 165

Tutkija Tuija Sievänen, Metsäntutkimuslaitos, Helsingin tutkimuskes-
kus, Unioninkatu 40 A, 00170 HELSINKI, puh. (09) 8570 5769,
fax (09) 8570 5717

Ympäristöministeri Pekka Haavisto, Ympäristöministeriö, PL 380,
00131 HELSINKI, puh. (09) 19 911

Norbert Heukemes, Minister für Jugend,
Ausbildung Medien und Soziales
Klötzerbahn 32, B-4700 Eupen, puh. 990 32 87 744 075, fax 990 32 87 554
538

Maakuntajohtaja Tarja Cronberg, Pohjois-Karjalan liitto, Torikatu 9,
80100 JOENSUU, puh. (013) 259 1110, (013) 259 1130

Kansanedustaja Markku Markkula, Uudenmaan virkistysalueyhdis-
tyksen pj., 00102 EDUSKUNTA, puh. (09) 4321, 950 511 3146, fax (09)
432 2700
Sinitiaisenkuja 4 as. 1 (koti), 02660 ESPOO, puh. (09) 516 137

Kansliapäällikkö Esko Lehto, Lieksan kaupunki, Rantalantie 6, 81720
LIEKSA, puh. (013) 520 2202, fax (013) 520 2299

Toimialapäällikkö Toivo Pollari, Rantasalmen kunta, PL 5, 58901 RAN-
TASALMI, puh. (015) 737 11, fax (015) 737 1510

Vanhempi tutkija Kauko Salo, Metsäntutkimuslaitos, Joensuun tutki-
mus-asema, PL 68, 80101 JOENSUU, puh. (013) 251 4034, fax (013) 251
4111

*Ylijohtaja
Eljas Pohtila
Metsäntutkimuslaitos*

AVAUSPUHEENVUORO KANSALLISPUISTOSEMINAARISSA KOLILLA 28.10.1996

Vuosi 1996 on nimetty kansallispuistovuodeksi. Tänä vuonna tulee kuluneeksi 70 vuotta siitä, kun professori ja luonnonsuojelija Kaarlo Linkola laati suunnitelman Pohjois-Suomeen perustettaviksi luonnonsuojelualueiksi. Sen pohjalta perustettiin Suomeen ensimmäiset kansallispuistot vuonna 1938. Kansallis- ja luonnonpuistoverkoston perustamisen merkittävä vuosi oli myös 1956, josta on kulunut 40 vuotta. Nykyiseen laajuuteensa kansallispuistoverkkomme on saatettu kansallispuistokomiteamietinnön pohjalta vuodelta 1976, josta on kulunut 20 vuotta, jona aikana ehdotukset ovat pääpiirtein toteutuneet. Juhlavuoteen on siis moninkertaiset perusteet. Nykyisin kansallispuistoja on 31 eri puolella Suomea.

Runsaat 730 000 ha maamme arvokkainta luontoa on suojeltu kansallispuistoiksi ja erityisiksi nähtävyyksiksi ihmisille. Kansallispuistoissa käyntien määräksi arvioitiin miljoona vuonna 1995, joten puistot ja niiden luontokeskukset toimivat merkittävänä luonnonsuojelutietouden ja luontokasvatuksen edistäjinä. Luontokeskuksissa vieraili neljännesmiljoona ihmistä ja lisäksi suuri joukko ihmisiä vaelsi huolletulta autiotuvalta toiselle käymättä luontokeskuksissa. Kansallispuistojen palveluita käytetään ahkerasti leirikoulutoiminnassa.

Metsäntutkimuslaitoksella on nykyisin hallinnassaan kolme kansallispuistoa ja viisi luonnonpuistoa. Laitoksella on hallitsemillaan alueilla erinomaiset mahdollisuudet toteuttaa uusinta, nimenomaan luonnonsuojelun tarpeista lähtevää tutkimusta. Olemme määritelleet metsäluonnon monimuotoisuuden tutkimisen painoalaksi, jonne suunnataan mahdollisuuksien mukaan lisää voimavaroja. Luonnonsuojelualueet muodostavat uusissa tutkimushankkeissa keskeisen tärkeän aineiston ja instrumentin samaan tapaan kuin laitoksen hallinnassa olevat muut tutkimusmetsät ovat olleet ratkaisevan tärkeä apu puuntuotantoon liittyvisissä tutkimuksissa.

Uusiin tarpeisiin liittyy myös Metsäntutkimuslaitoksen pyrkimys selkeyttää luonnonsuojelualueiden hallintoa. Sisäisin järjestelyin olemme jo perustaneet Pallas-Ounastunturin kansallispuiston asioiden hoitoa varten ”johtavan tutkijan” vakanssin. Vastaavanlaista järjestelyä toteutetaan myös Kolilla, jossa eletään muutenkin monipuolisen kehittämisen aikaa. Näkyvimpänä hankkeena tänne rakennetaan luontokes-

kusta, jonka suunnittelussa käytetään arkkitehtuurikilpailua – ensimmäisen kerran Suomessa luonnonsuojelualueelle kohdistuvassa rakentamisessa. Kilpailulla tähdätään paitsi luontokeskuksen hyvään toimivuuteen, niin myös sen onnistuneeseen sijoittamiseen hotellin yhteyteen ja arkkitehtonisen kokonaisilmeen parantamiseen nykytilassa.

Toiminnan tehostaminen Kolilla on samalla myös Joensuun tutkimusaseman vahvistamista. Siinä on perustana eduskunnan taannoinen kannanotto, jonka mukaan laitoksen keskusyksikön hajasijoituksen sijasta kehitetään Joensuun tutkimusasemaa yhdessä Joensuun yliopiston kanssa. "Yhdessä yliopiston kanssa" Joensuuhun on perustettu mm. "metsätiedekeskus".

Tämän seminaarin tarkoituksena on koota yhteen juhluvuoden teemat. Pohdimme, miten lisätä kansallispuistojemme mahdollisuuksia tukea puistoihin kohdistuvaa matkailua ja samalla edistää luontokasvatusta, opetusta ja tutkimusta. Metsäntutkimuslaitoksessa on tehty suojelualueiden kävijätutkimuksia, joiden avulla on pyritty löytämään ratkaisumalleja puistojen suunnitteluun. Panostamalla entistä enemmän suojelualueiden tutkimukseen löydämme perusteltuja ratkaisuja luonnonsuojelun ja eri intressiryhmien tavoitteiden yhteensovittamiseksi. Koli on ollut jo sadan vuoden ajan maamme merkittävimpiä matkailukohteita, joten seminaariapaikka ei voisi olla paremmin valittu.



Kuva 1. Ylijohtaja Eljas Pohtila pitämässä seminaarin avauspuhetta. Kuva: Erkki Oksanen.

FT Matti Helminen

PERÄMETSÄSTÄ MATKAILUKOHTEEKSI VAI PÄINVASTOIN?

Kansallispuistojemme vaiheita

”Ihmistä vai luontoa varten” lienee ikuinen kiistakysymys, kun kansallispuistoja perustetaan ja hoidetaan. Amerikassa aikoinaan määriteltiin, että puistot perustetaan ”ihmisten iloksi ja eduksi”. Meillä taas vastaavasti hoetaan, että kansallispuistot ovat ”yleisiä luonnonnähtävyyksiä” — eli täsmällisemmin ”yleisölle avoimia luonnonnähtävyyksiä”. Muuttuuko siis perämetsä kaikkine luonnonarvoineen automaattisesti matkailuparatiisiksi, kun alue julistetaan kansallispuistoksi? Tuskinpa! Ensiksikin on muistettava, että kansallispuistot ovat luonnonsuojelualueita, joita perustetaan, jotta jotkin häviämistä vaarassa olevat luonnonarvot säilyisivät. Tämän tavoitteen saavuttamiseksi on tarpeen rajoittaa puiston käyttöä tavalla tai toisella. Luontoa selvästi muuttavien toimintojen, kuten metsätalouden lopettamisen lisäksi on yleensä tarpeen antaa myös alueella liikkumista koskevia ohjeita tai suorastaan kieltoja. Kansallispuiston suojelutavoite siis toisaalta rajoittaa sen matkailukäyttöä, mutta toisaalta takaa sen vetovoiman säilymisen pidemmälle tulevaisuuteen.

Kansallispuistojen historia osoittaa kuitenkin, että puistoilla on ollut ja edelleen on rajoituksista huolimatta suuri merkitys matkailukohteinä. Kun maailman ensimmäinen alunperin kansallispuistoksi nimetty suojelualue, Yhdysvaltain Yellowstone, perustettiin vuonna 1872, tavoitteena oli myös alueen tunnettuuden ja sinne suuntautuvan matkailun lisääminen. Uuden mantereen kansallispuistojen alkuvaiheet olivatkin niin nopeata matkailupalvelujen rakentamista, että monet puistot — esimerkiksi USA:n Grand Canyon ja Yosemite sekä Kanadan Kalliovuorten Banff - edelleenkin kamppailevat tuolloin luotujen ongelmien ratkaisemiseksi.

Suomeen kansallispuistoja alettiin suunnitella jo 1920-luvulla, kun luonnonsuojelulaki oli säädetty 1923. Erinäisten kommellusten jälkeen ensimmäiset puistomme perustettiin kuitenkin vasta 1938 ja osa niistäkin menetettiin sodanjälkeisen rauhanteon seurauksena. Vuonna 1945 olimmekin siinä tilanteessa, että Suomessa oli vain kaksi kansallispuistoa, Pallas- Ounastunturi ja Pyhätunturi, jotka olivat Metsäntutkimuslaitoksen hallinnassa. Erityisesti Pallastunturi oli ennen sotaa ollut merkittävä matkailukohde, mutta sen mahtava funkis-hotelli oli sodan jäljiltä rauniokasana. Pallakselle rakennettiin varsin nopeasti uusi paremmin maisemaan sopiva hotelli, ja matkailu elpyi. Se oli luonteeltaan en-

nenkaikkea tunturihiihtoa ja vaeltelua, myöhemmin myös laskettelua, jota varten olisi tuskin ollut tarpeen perustaa kansallispuistoa.

Uusien kansallis- ja luonnonpuistojen suunnittelu aloitettiin pian sodan jälkeen, ja sen seurauksena perustettiin vuonna 1956 seitsemän uutta kansallispuistoa: Liesjärven, Pyhä-Häkin, Petkeljärven, Linnan- saaren, Rokuan, Oulangan ja Lemmenjoen puistot. Näyttää ilmeiseltä, että puistoja suunniteltaessa suojelutavoitteet olivat tärkeämpiä kuin matkailunedistämistavoitteet. Kaikki mainitut puistot perustettiin metsähallituksen maille ja jäivät myös sen hoitoon ja hallintaan.

Vuosi 1956 merkitsikin käännekohtaa metsähallituksen historiassa, koska silloin arvovaltaisesta metsätalouden keskusvirastosta, jonka nimi siis kirjoitettiin pienellä alkukirjaimella, tuli myös kansallispuistoviranomainen. Metsähallitus ei kuitenkaan tiennyt, mitä tehdä seitsemällä kansallispuistolla eikä kukaan oikein kyennyt sitä neuvomaankaan. Lainsäädäntö ei antanut juurikaan viitteitä siitä, millaista luonnonsuojelualueiden hoito on, ja koska valtion luonnonsuojeluvalvoja istui Metsäntutkimuslaitoksessa, virkatie hänen pöydältään maa- ja metsätalousministeriön kautta metsähallitukseen oli turhan mutkallinen. Säädösten mukaan valtion luonnonsuojeluvalvoja oli tosin kutsuttava metsähallituksen kollegioon, kun se teki suojelualueita koskevia päätöksiä, mutta sekään ei kehitystä nopeuttanut — ehkä pikemminkin päinvastoin.

Metsähallitus järjesti kansallispuistojen valvonnan ja ainakin Oulangan ja Petkeljärven kansallispuistoihin rakennettiin metsänvartijoille asunnot. Määrärahaa suojelualueiden hoitoon ei tulo- ja menoarvio juurikaan tarjonnut. Kansallispuistoissa sai käydä, kunhan noudatti annettua järjestyssääntöä, jos sellaisen tai edes koko puiston jostain löysi. Oulangan ja Petkeljärven puistoihin avattiin huonosti suunnitellut leirintäalueet, joitakin polkuja kunnostettiin, mutta kaikki ilman kunnan kokonaissuunnitelmaa.

Vasta 1970-luvun alku toi muutoksen tilanteeseen kun valtion luonnonsuojeluvalvoja-instituutio muuttui maa- ja metsätalousministeriön luonnonvarainhoitotoimistoksi. Vuonna 1974 saatiin tulo- ja menoarvioon pieni määräraha luonnonsuojelualueiden hoitoa varten. Metsähallitus perusti kansallispuistotyöryhmän, jonka sihteeriksi siirtyi asiantuntija luonnonvarainhoitotoimistosta. Aluksi valmisteltiin kansallispuistoille ns. runkosuunnitelmat ja rinnan niiden kanssa yleisohje, joka antoi puitteet puistojen käytön ohjaukselle ja hoidolle. Metsähallituksen kolmiportainen organisaatio teki suunnitelmien laatimisen hankalaksi, ja kun ne 1978 vahvistettiin, ei toteuttaminen ollut juuri sen helppoa. Osittain syynä olivat asenteelliset esteet, osittain laillisen määrärahan pienuus, jonka tulkittiin osoittavan, ettei kansallispuistojen hoito ylimalkaan ollut kansallisesti tärkeä tehtävä.

Kansallispuistokomitean ehdotukset vuonna 1976 ja niiden jatkovalmistelu nopeuttivat kuitenkin kehitystä metsähallituksessakin. Parin vuoden kädenväännön jälkeen metsähallitus lopultakin sai 1981 erillisen luonnonsuojelualuetoimiston, joka toimi välittömästi pääjohtajan alaisena. Sen tehtävät olivat tiukasti rajatut koskemaan vain lakisääteisiä suojelualueita.

Kun seuraava kansallispuistoverkon laajennus vuoden 1982 alusta tapahtui, metsähallitus olikin jo hieman paremmin siihen varautunut. Pääjohtaja vahvisti puistojen suunnitteluohjeen, joka ei säädellyt vain viraston kolmen organisaatiotason yhteispeliä, vaan edellytti avointa yhteistyötä sijaintikuntien kanssa. Puistokohtaiset, kaikille kiinnostuneille avoimet suunnittelun alkukokoukset merkitsivät itse asiassa osallistavan suunnittelun alkua vielä tuolloin virkavaltaisessa keskusvirastossa.

Ainakin metsähallituksen kansallispuistojen käyttö ja hoito suunniteltiin siten, että päätaavoitteeksi katsottiin luonnon suojeleminen, kuten Kansainvälisen luonnonsuojeluliiton (IUCN) määrittelemät periaatteet edellyttävät. Palveluvarustusta sijoitettaessa oli tavoitteena yleisön ohjaus siten, että suojeltavat kohteet eivät vaarannu. Käynnistä puistossa piti tulla mielenkiintoinen ja virkistävä mutta "luonnon omilla ehdoilla". Minkäänlaisia "puuhamaita" kansallispuistoista ei haluttu tehdä. Täten puistot palvelivat lähinnä matkailevaa yleisöä ja muita kävijöitä, mutta kaikkiin matkailuyrittäjien toivomuksiin ei katsottu voitavan suostua. Näyttää siltä, että Metsäntutkimuslaitos on jo varhain suhtautunut myös matkailuelinkeinon myönteisemmin kuin metsähallitus tai siten sen osaksi on tullut vastata niistä kansallispuistoista, joihin matkailu erityisesti suuntautuu ja joissa sen aiheuttamat hoito-ongelmatkin ovat suurimmat.

Luonnonsuojelun ja maanomistuksen perinteeksi muodostunut suhde teki kansallispuistojen ja muidenkin suojelualueiden perustamisen meillä hankalaksi. Ensinnäkin puistojen suunnittelu tapahtui vielä 1970- ja jopa 1980-luvun alussa hyvin "kevyellä" organisaatiolla. Käytännössä puistoehdotukset syntyivät tosiasiasa vain muutaman maa- ja metsätalousministeriön luonnonvarainhoitotoimiston virkamiehen voimin. Mitään organisoitua yhteistyötä sijaintikuntien ja naapurimaanomistajien kanssa ei ollut — koska sellaiseen ei ollut edes kunnolla voimavaroja. Oli yleensä rajoitettava vain valtion omistuksessa jo ennestään olleisiin maihin ja silloinkin metsähallitus metsätalouden keskusvirastona yleensä vastusti tuottavien talousmetsien sisällyttämistä rajauksiin. Niinpä metsähallitus tuolloin jätettiin sivuosaan, kun uusia luonnonsuojelualueita suunniteltiin. Viraston sisällä tehtävä ei kuulunut missään vaiheessa luonnonsuojelualuetoimistolle.

Rajausten tekemisellä ja suojelupäätösten aikaansaamisella oli kuitenkin kiire, koska suojelun arvoiset metsät lähes poikkeuksetta olivat tulossa käsittelyvuoroon. Ei ollut aikaa eikä voimavaroja tehdä kullekin puistoehdokkaalle huolellisia hoito- ja käyttösuunnitelmia. Täten monet 1982 perustetuista kansallispuistoista rajattiin kompromissien tuloksena siten, että yleisöpalvelun kannalta olennaisen tärkeitä osia jäi puiston ulkopuolelle, jopa valtion maalla.

Ihailen sitä rohkeutta, jolla virkamiehet ajoivat suojelupäätökset läpi monesti hyvin puutteellisin perustiedoin. Ilman sitä sisäistä varmuutta, ("Suomen luonto vaatii ainakin näiden kohteiden suojelua") suojelualueverkkomme olisi jäänyt paljon puutteellisemmaksi. Luonnonsuojelun edistäjät käyttivät ehkä tiedostamattaan hyväkseen eräänlaista "ekologista imperatiivia", joka taitavasti tarjoiltuna sai myös poliittiset päättäjät vakuuttuneiksi "luonnonsuojelun tarpeista".

Ekologisen imperatiivin käyttö saattoi olla luonnonsuojelun edistämiseksi välttämätöntä 1970-luvulla ja vielä 1980-luvun alkupuolella. Tuloksena syntyi kuitenkin puistoja, joiden raja- ja suojeluolosuhteet vaikeuttivat yleisöpalvelujen rakentamista, jopa kävijöiden tuloa puiston alueelle. Luonnolliset puiston "portit" olivat jääneet yksityismaalle, jonka omistaja katsoi, että koko puiston perustaminen loukkasi hänen oikeuksiaan. Ekologisen imperatiivin käyttö ei liioin taannut perustettujen puistojen asianmukaisen hoidon vaatimia voimavaroja. Metsähallitus, jonka hoitoon esimerkiksi kaikki 1982 perustetut puistot uskottiin, joutui erittäin hankalaan tilanteeseen. Pieni luonnonsuojelualueoimisto, jonka tehtävänä oli edistää aluksi puistojen käytön ja hoidon suunnittelua ja myöhemmin hoitoakin, toimi ilman omaa kenttäorganisaatiota. Metsätalouden kenttäväki koki vielä tuolloin puistojen perustamisen pikemminkin menetyksenä kuin uusia mahdollisuuksia tarjoavana haasteena.

Kunnat ja eräät matkailuyrittäjät olivat pettyneitä, koska uudet puistot näkyivät yleensä vain uusina rajoituksina. Metsähallitus joutui toteuttamaan lakia ja asetusta, jotka sisälsivät lähes pelkästään kieltoja tai rajoituksia mutta eivät velvoittaneet valtiota rahoittamaan puiston käytön kannalta tarpeellisia hoitotoimia. Perustamispäätöksen jälkeen poliittisten päättäjien kiinnostus kohdistui liian yksipuolisesti opastus- eli luontokeskusten rakentamiseen — ja siinäkin nimenomaan vain rakentamiseen. Luontokeskusten näyttelyihin ja henkilökuntaan ei aina myönnetty varoja, vaikka tyhjä talo niitä jo odotti. Tunnetuksi tuli ns. Savukoski -ilmiö: kiireellä rakennettu talo, joka sai vuoden odottaa näyttelyä ja opasta. Tyhjät talot ja puiston rajalle näyttille pannut järjestyssäännöt tuskin palvelivat niin matkailevaa ihmistä, matkailuyrittäjää kuin todellista luonnonsuojeluakaan.

Merkitävä muutos metsähallituksen puistojen hoidossa tapahtui

vasta 1990-luvun puolella. Luonnonsuojelualuetoimisto muutettiin 1991 luonnonsuojeluosastoksi. Seuraavana vuonna syntyi metsähallituksen suuren organisaatiomuutoksen yhteydessä luonnonsuojelutoiminto, ja määrärahat vähintään kaksinkertaistuivat. Suojelualueiden hoito eriytyi omaksi toimialakseen, joka sai mahdollisuuden keskittyä omaan tehtäväänsä ja perehtyä sen hoitamiseen. Maa jaettiin kuuteen puistoalueeseen ja Ylä-Lapin luonnonhoitoalueeseen, joiden rajat piirrettiin tehtävän omien sisäisten tarpeiden mukaan eikä jonkin muun aluejaon perinteiden mukaisesti.

Uusi organisaatio loi entistä moninverroin paremmat lähtökohdat parantaa myös kansallispuistojen hoitoa siten, että puistot voivat palvella kävijöitään, tutustuttaa heidät seudun luontoon, auttaa heitä ymmärtämään luonnon hoidon ja suojelemisen tarpeellisuutta sekä tarjota heille virkistäviä luonnonelämyksiä. Suuri kävijämäärä ei koskaan saisi olla itsetarkoitus, vaan jokaisen kävijän tyytyväisyys, joka on saavutettu puiston luonnonarvoja kuluttamatta tai edes vaarantamatta.

On valitettava harhakäsitys, että jokainen käynti kansallispuistossa olisi "ekomatkailua" kulutustasosta riippumatta. Mitään "kestävää turismia" ei maailmanlaajuisesti voi edes olla. Matkailuhan merkitsee aina kulutuksen lisäämistä eli luonnonvarojen käytön jossain synnyttämän varallisuuden kuluttamista ja siirtämistä matkailukohteeseen. Sen sijaan itse kohdealueella, kuten kansallispuistossa, matkailu voidaan järjestää siten, että se ei aiheuta luonnonarvojen kulumista. Tällaisen kohdekohtaisesti kestävän matkailun toteuttajiksi ja edistäjiksi myös matkailuyrittäjät ovat tervetullut yhteistoimintakumppani. Luonnonsuojeluviranomaisen voimavarat tulevat tuskin koskaan riittämään kaikkeen tarpeelliseen. Kansallispuistot voivat matkailevien ihmisten ohella palvella myös matkailuelinkeinoa edellyttäen, että yhteisistä luontoasäästävistä toimintatavoista voidaan sopia.

*Tutkija
Tuija Sievänen
Metsäntutkimuslaitos*

KANSALLISPUISTO VIRKISTYKSEN LÄHTEENÄ

Kansallispuistot kansan iloksi ja hyödyksi

Kansallispuistojen idea syntyi Yhdysvalloissa. Alkuperäinen ajatus oli luonnon ihmeiden säilyttäminen ihmisten iloksi ja nähtävyydeksi. Ensimmäisille kansallispuistoille olikin ominaista, että niihin sisältyi erikoisia luonnon monumentteja kuten Yellowstone'ssa kuumat lähteet ja Yosemite'ssa mahtava kanjoni ja vesiputoukset. Kansallispuistojen perustamisen tärkeimpiä syitä oli matkailukäyttö. Alueet haluttiin kuitenkin saada valtion hallintaan ja suojella lailla. Suojelupäätös antoi mahdollisuudet rajoittaa ja valvoa matkailutoimintaa niin, ettei se muodostunut liian suureksi uhaksi itse alueen luonnonvaroilta. Niagaran putousten kaupallistuminen oli ollut varoittava esimerkki. Lännestä löydettyjen uusien luonnon nähtävyyksien suojelu samalta kohtalolta oli ensimmäisten kansallispuistojen perustamisen taustalla (Runte 1979).

Kansallispuistojen virkistys- ja matkailukäytön kehittymistä on tarkasteltava sen historiallisen kehityksen kautta, jonka aikana kansallispuistoverkostot ovat eri maissa syntyneet. Kansallispuistojen perustamisen taustalla olevat suojelun lähtökohdat ja tavoitteet sekä suojelualueiden käytön ja hoidon periaatteet ovat muuttuneet kansallispuistojen runsaan sadan vuoden historian aikana. Kehitystä voisi luonnehtia ainakin kolmen kehitysjakson näkökulmasta:

1. Ensimmäisten kansallispuistojen perustamisen syinä olivat luonnon ihmeet ja harvinaisuudet. Luonnon ihmeiden suojelu kuuluu aikaan, jolloin tavanomaisista luonnonvaroista ja luonnontilaisesta luonnosta ei ollut vielä pulaa. Kaikkein suurimmat ihmeet ja kauneimmat alueet haluttiin säilyttää yhteisenä omaisuutena.

2. Kansallispuistoja perustettiin harvinaisten biotooppien ja lajien suojelua varten. Seuraava askel oli voimakas luonnonsuojelun näkökulma, joka voimistui sitä mukaa kuin jotkut lajit alkoivat harvinaistua maakäytön tehostumisen myötä.

3. Kansallispuistoja perustetaan osana suurempaa luonnonsuojelualueiden verkostoa, jonka tavoitteena on kaikkien biotooppien systemaattinen suojelu. Tavoitteena on säilyttää esimerkkejä kaikista biotyypeistä, jolloin jäljellä olevien luonnontilaisten alueiden suojelu on keskeinen tavoite.

Suhtautuminen puistojen virkistyskäyttöön on vaihdellut tämän historiallisen kehityksen mukaan. Ensimmäisessä vaiheessa luonnon ihmeet olivat nimenomaan tarkoitettu kansan ihailtavaksi. Yhdysvaltojen ensimmäisiin kansallispuistoihin sallittiin monenlaista matkailutoimintaa: rakennettiin hotelleja, teitä ja rautateitä sekä jopa kaikenlaista huvi-toimintaa. Suomessa vastaavasti Kolin, Punkaharjun ja Imatran kosken ottaminen valtion haltuun vuosisadan alussa toteutti samansuuntaisia tavoitteita.

Suomessa kotimaan matkailu kehittyi luonnon nähtävyyksien ympärille, tunnettuina esimerkkeinä Punkaharju, Koli, Imatra, Puijo, jne. Näistä kaikista ei ole tullut kansallispuistoa, mutta nähtävyydet suojeltiin niiltä osin kuin alueita saatiin valtion haltuun. Joissakin tapauksissa, kuten Imatran koski, kansantalouden kehittämisen tarpeet menivät nähtävyyksien edelle. Suomessakin ensimmäisiin kansallispuistokoh-teisiin Pallastunturille ja Pyhätunturille sallittiin matkailurakentamista. Koli ja Punkaharju alistettiin kokonaan lähinnä matkailunähtävyyksiksi. Koli sai kansallispuistostatuksensa vasta viime hetkellä, kun matkailutoiminnan eteneminen alkoi uhata alueen keskeisiä luontoarvoja. Punkaharjun kohtaloksi tuli tyytyä matkailua hyödyttävään maisemansuojeluun.

Tätä kehitystä kuvaa luontoon liittyvät arvot ja niiden muutokset. Luonnon ihailu alkoi maisemamaalareiden ja muiden taiteilijoiden nostattamana innostuksena ja heijastui (1) esteettisenä suojelutavoitteena. Toisena tekijänä oli teollistuvan ja tehostuvan talouselämän tuoma varallisuus, joka mahdollisti laajojen kansanosien matkailun. Eksoottiset luonnon ihmeet ja harvinaisuudet olivat vetovoimaisia (2) matkailukoh-teita. Teollistumisen myötä tuli tarve myös kehittää kansalaisten vapaa-ajanviettomahdollisuuksia eli tarvittiin (3) virkistys- ja lomailukohteita. Aikaisemmin matkailua perusteltiin terveyshyötyjen kannalta (terveysmatkailu), mutta sittemmin matkailuteemoina hyväksyttiin huvittelu ja muu virkistäytyminen. Luonnon ihailu riitti aluksi, mutta pian tuli kuvaan mukaan urheilu ja liikunta. Suomessa tuli tärkeäksi myös kansallisen heräämisen nostama tarve oppia tuntemaan oma maa. Ensimmäiset kansallispuistot siis vastasivat hyvin näihin yleisiin arvoihin ja yhteiskunnallisiin tarpeisiin.

Suomessa luonnonsuojeluaate tuli kuitenkin vahvasti akateemisista, erityisesti luonnontieteilijöiden piireistä (Borg & Ormio 1978). Intensiivinen teollistuminen alkoi myös hävittää luontoarvoja, josta nousi (4) luonnonsuojelun tarve. Tällöin lajiensuojelu, geologinen suojelu tms. — sai heti vahvan arvolähtökohdan myös kansallispuistojen perustamiseksi. Suomen ensimmäiset kansallispuistot sijoittuivat alueille, joissa oli jo ennestään jonkinlaista matkailutoimintaa. Näin kansallispuistot

pysyivät avoinna matkailijoille, retkeilijöille ja muille virkistyskäyttäjille. Kun myöhemmin luonnonarvojen ja erityisesti harvinaisten ja uhanalaisten lajien suojelu tiivistyi, ja suojelun tavoitteet etenivät biodiversiteetin (luonnonsuojelualueverkosto, biotooppien edustavuus) säilyttämiseen (5), alkoi esiintyä kriittistä suhtautumista kansallispuistojen virkistyskäyttöä kohtaan. Kansallispuistojen suunnittelu eteni vyöhykkeiden perustamiseen. Kansallispuistojen nähtävyyksissä kävijöitä ohjataan ja heille kehitetään virkistyspalveluja. Kansallispuistojen rajoitukseen ei toivota lainkaan kulkijoita. Toisaalta kuitenkin kansalaisten (6) virkistysmahdollisuuksien turvaaminen ja matkailun vetovoimakohteenä oleminen on jälleen uudestaan noussut lähtökohdaksi kansallispuistojen perustamiselle (Koli, Nuukio). Kansallispuistotatuksen ja lainvoimaisen suojelupäätöksen turvaa on haettu alueille, joilla on vahva virkistysellinen tausta. Perusteluna on saada riittävän laajoja alueita pois intensiivisestä talouskäytöstä suojelun piiriin, jolloin suojelun ja virkistyskäytön yhteensovittamisella saa-vutetaan myös etua luonnonsuojelulle.

Kansallispuiston luonnosta huippukokemuksia

Luonnonsuojeluperiaatteiden muutokset heijastavat sekä luonnonvarojen käytön että yhteiskunnan arvojen muutoksia. Kansalaiset tarvitsevat tietoa sekä mahdollisuuksia itse arvioida ja havainnoida luonnonsuojelun tarpeellisuutta, sillä muuten useimpien on vaikea ymmärtää akateemisen luonnonsuojelun tavoitteita ja tarpeita. Kansallispuistoon kävijät ovat tervetulleita, siellä kerrotaan alueen luontoarvoista, ja heillä itselläkin on mahdollisuus todeta luonnonarvojen olemassaolo. Kansallispuistot tarjoavat mahdollisuuden omakohtaiseen havainnointiin ja tiedon hankintaan. Lisäksi ihmisille tarjoutuu mahdollisuudet sellaisiin luontoon liittyviin kokemuksiin, joita ei useinkaan voi muualla saada.

Luonnonympäristössä saatuun virkistyskokemukseen sisältyy useita yhtäaikaista elementtejä: esteettisiä, älyllisiä, fyysisiä ja sosiaalisia. Fyysisuus tulee liikkumisesta luonnonympäristössä, joka on maisemaltaan kaunis, eläin- ja kasvilajistoltaan monipuolinen tai vaikkapa geologialtaan vaikuttava. Usein liikkuminen tapahtuu mieluisassa, samanhenkisessä seurassa. Ympäristön ja virkistyskokemuksen suhde on voimakkaasti toisistaan riippuva. Ei edes fyysisesti rasittavaa liikuntaharjoitusta suorittava kilpaurheilija voi välttyä aistimasta luonnon virkistävää henkistä vaikutusta. Muun muassa Lasse Viren kertoo (haastattelu Helsingin Sanomien kuukausiliitteessä Elokuu/1996, s. 41), miten juoksulenkki metsässä tuntuu hetken humaukselta vaikka aikaa kuluisi

parikin tuntia. Kun ympäristö on kaunis ja luontoarvoiltaan rikas, ympäristö valtaa mielen ja ajantaju katoaa.

Virkistyskokemus on psykologinen kategoria, jolla kuvataan henkilön intensiivisen osallistumisen tilaa. Huippukokemusta luonnehditaan tilana, jossa ajantaju heikkenee, tietoisuus ulkopuolisista fyysisistä ja sosiaalisista tekijöistä vaimenee, ja siihen liittyy positiivinen tunnelataus. Henkilö keskittyy voimakkaasti ja aistit ovat herkäät. Kokemiselle tyypillistä on itsensä unohtaminen ja antautuminen (Csikszentmihalyi 1975). Huippukokemusta on luonnehdittu suurimmaksi onnen täytty-mykseksi, joka usein saavutetaan luontokokemusten ja esteettisten kokemusten seurauksena (Maslow 1968).

Kun kotimetsä vaikuttaa meihin rentouttavasti, antaa kansallismaiseman katselu tai luonnonarvoiltaan rikas kansallispuisto mahdollisuuden huippuelämyksiin. Vierailu kansallispuistossa on virkistyskokemusten ja elämysten juhlaa. Huippuelämysten etsiminen saa ihmiset hakeutumaan aika ajoin kaukaa ja kustannuksista välittämättä paikkoihin, joissa on suuri todennäköisyys päästä näihin huippukokemuksiin ja elämyksiin. Useimmat ihmiset kokevat luonnonnähtävyydet voimakkaain tuntein. Luonnonnähtävyydet saavat meidät 'haukkomaan henkeä' tai hiljentymään 'sanattomaksi'. Jopa Niagaran putousten kaupungistunut ympäristö häviää jonnekin, kun suureen vesimassaan keskittynyt katse välittää kokemuksen luonnonvoimien ylivoimasta.

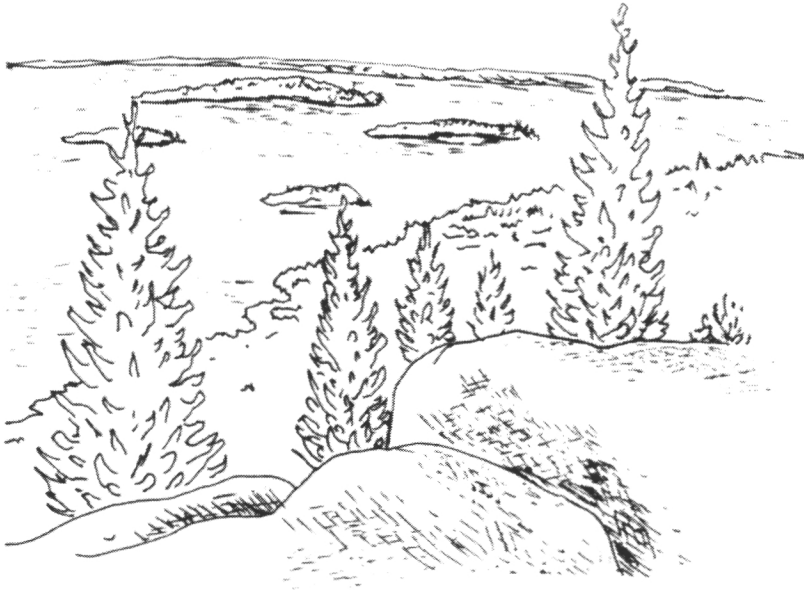
Kansallismaisemat toimivat myös esteettisinä malleina haettaessa maiseman kauneuden kriteereitä (Komulainen 1995). Kansallismaisemia ja koko kansan omaisuudeksi muodostuneita luontoarvoja on parhaiten säilynyt juuri kansallispuistoissamme. Luonnonkauneuden havaitseminen on yksi tärkeimmistä luontoelämyksistä ja virkistyskokemuksista.

Monet kansallispuistot ovat nykyajan pyhiinvaelluspaikkoja, joista etsitään elämän suuria arvoja ja myös tietä omaan kulttuuriin ja itseen. Monet Suomen kansallismaisemat ja -puistot — etenkin Koli — ovat olleet osa suomalaisten kansallisidentiteetin rakennusaineita. Matkat näihin kansallismaisemiin toimivat samalla tavoin tänä päivänä kuin silloin, kun kansallisromantikot etsivät näitä kohteita (Sievänen 1993). Matkoihin sisältyy muistoja oman elämän huippuhetkistä yhdistettynä kansallisiin tunteisiin. Paikkaan kiintymisen merkitystä kohtaan on herännyt laaja mielenkiinto ja tutkimustoiminta (Williams 1995, Tuan 1977). Paikalle, johon liittyy omia, usein myönteisiä kokemuksia, henkilö antaa omia merkityksiä ja liittää voimakkaita tunteita. Tällöin tietyt paikat tulevat joillekin ihmisille hyvin arvokkaiksi. Konflikteja syntyy, jos joku ulkopuolinen voima muuttaa aluetta niin, että paikan henki tai ominaisuudet muuttuvat. Kansallismaisemiin ja -puistoihin liittyy runsaasti

sellaisia ominaisuuksia (erityisiä maisema-, luonto- tai kulttuuriarvoja) ja merkityksiä, joiden takia ne muodostuvat suurelle joukolle ihmisiä tärkeiksi. Usein mallia antavat taiteilijat, jotka merkitsevät jotkut paikat omien kokemustensa ja taiteensa symboleiksi. Koli on tästä hyvä esimerkki. Kareliaanit kohottivat Kolin oman inspiraationsa lähteeksi, ja antoivat kansalle symbolisen maiseman. Esimerkiksi Koli on toiminut kihla- ja häämatkojen kohteena monien sukupolvien ajan aivan kuten Niagaran putoukset Pohjois-Amerikassa. Koliin liittyvät muistot ovat vanhemmalle väelle tärkeä syy tulla Kolille (Sievänen 1993).

Kansallispuistojen käyttö virkistykseen

Äskettäin tehtyjen arvioiden mukaan kansallispuistoihin kohdistuu noin miljoona käyntikertaa vuosittain. Kansallispuistojen käyntikertamäärät ovat opastuskeskusten kävijälaskentoihin ja muihin havaintoihin perustuvia arvioita. On luultavaa, että useimpien puistojen dokumentoidut kävijämäärät ovat aliarvioita.



Kuva 1. Kolin huipulta avautuva maisema on tullut tutuksi lukuisille Kolilla kävijöille. Piirros: Seija Sulonen.

Taulukko 1. Esimerkkejä kansallispuistojen käyntikertojen määristä v. 1995. (Lähde: Valtion alueiden virkistyskäyttöryhmän muistio 1996:12).

	käyntikertoja/vuosi
Kolin kansallispuisto	200 000
Urho Kekkosen kp	150 000
Pallas-Ounastunturin kp	100 000
Oulangan kp	80 000
Saaristomeren kp	60 000
Nuuksion kp	40 000
Seitsemisen kp	35 000
Pyhätunturin kp	20 000
Koloveden kp	2 000
Torrnsuon kp	2 000

Taulukko 2. Kolin kansallispuistossa käymisen syitä (kesäkävijät, Sievänen 1993).

	% -kesäkävijöistä
Nähtävyys	49
Hienot maisemat	31
Sattui matkalle	24
On suositeltu	6
Uusi kansallispuisto	5
Kotiseutu	4
Retkeilemään	4
Tapana käydä	3
Lomanvietto	2
muita syitä	0-2

Kansallispuistojen kävijätutkimuksissa on tapana kysyä käynnin syytä. Vaikka syyt sinänsä yleensä luokitellaan melko karkeasti nähtävyyserusteisiin tai palveluserusteisiin syihin, on näiden syiden tai motiivien takana kuitenkin havaittavissa ne perusodotukset, joita kävijöillä puistossa käymisestä on. Virkistäytymisen tulos riippuu voimakkaasti siitä, miten hyvin ennako-odotukset täyttyvät ja miten tyytyväisiä käyntikerran kokemuksiin ollaan.

Kansallispuistojen vetovoimatekijät olivat Kolia koskeneessa tutkimuksessa maisemat, luonto yleensä sekä ulkoilumahdollisuudet. Matkailupalvelut olivat vähemmän tärkeitä. Kolin talvikävijöille liikunta- ja palvelut olivat luonnollisesti tärkeitä (Sievänen 1993). Seitsemisen ja Lauhavuoren kansallispuistojen kävijät odottivat kokevansa luonnonrauhaa ja erämaisuuutta (Peura & Inkinen 1994). Urho Kekkosen kansallispuistossa tutkittiin retkeilyalueen viihtyvyystekijöitä (Saarinen 1995), joista tärkein oli erämainen luonto yleensä. Yleisesti virkistäytyminen luonnossa sekä tutustuminen alueen luontoon ovat tärkeimmät syyt tulla kansallispuistoon. Melko harva osaa mainita jonkin erityisen luontokohteen tai kiinnostuksen aiheen kuten kasvit, eläimet ja linnut, geologiset kohteet tai muut luonnonnähtävyydet.

Kansallispuistossa käymiseen liittyviä odotuksia kuvaavat käynnin motiivit. Erämaaretkeilyyn liittyviä motiiveja on löydetty useita: luonnon kokeminen, yksinäisyyden hakeminen, rauhan ja hiljaisuuden kokeminen, pako sosiaalisista paineista, yhdessäolon kokeminen tärkeiden henkilöiden kanssa, vapauden kokeminen, haasteista selviytyminen sekä itsensä kehittäminen ja oppiminen (Stankey & Schreyr 1987). Saarisen (1995) tutkimus erämaaretkeilijöiden kokemuksista ja motiiveista Urho Kekkosen kansallispuistossa toi esiin samoja tekijöitä. Rauhallisuuden ja erämaisyyden kokeminen olivat tärkeimmät motiivit. Kansallispuiston tarjoamiin kokemuksiin tuki liittyy muitakin odotuksia kuin erämaisuus ja luonto, mutta suomalaisten kansallispuistoissa kävijöiden odotuksia ja käyntiin liittyviä motiiveja on tutkittu varsin vähän.

Suomalaisten erämaakokemuksia ja erämaiden virkistyskäyttöä tutkittaessa (Hallikainen 1993) havaittiin, että miehistä yli 60 prosenttia ja naisista noin 45 prosenttia omasi joitakin kokemuksia erämaasta. Erämaaretkeily on yhä melko miehinen harrastus, vanhan pyyntiperinteen mukaisesti. Erämaakäyntien ensisijaiset syyt luokittelivat kävijät seuraaviin luokkiin: rauhan ja hiljaisuuden etsijöitä oli 35 prosenttia, elämysten etsijöitä 19 prosenttia, saaliin (marjat, sienet, riista, valokuvat) tavoittelijoita 18 prosenttia, kunnon kohentajia 11 prosenttia, yhteisten hetkien etsijöitä (sosiaaliset syyt) kymmenen prosenttia, voimien ja taitojen koettelijoita kolme prosenttia ja yksinäisyyden etsijöitä vain yksi prosentti. Kansallispuistot eivät aina ole parhaita paikkoja erämaakokemusten hakemiselle. Kansallispuistojen kävijöitä koskevat varsin tarkat järjestyssäännöt, joten aitoa, vapaata tunnetta ei ehkä pääse syntymään. Sen sijaan ympäristöltään useimmat kansallispuistot ovat hyvin erämaisia. Erämaakokemukseen ei aina edes tarvita tietöntä ja kaukaista paikkaa, vaan erämaakokemuksen voi saavuttaa ympäristössä, jonka luontotunnuksukset ovat erämaisia, kuten kelojen ja maapuiden tai

yleensä vanhojen, kuolleiden puiden esiintyminen (Hallikainen 1993).

Kansallispuistot ovat suomalaisille se paikka, joka tarjoaa mahdollisuuden erämaakokemukseen. Yhä useammalle kaupunkilaiselle kansallispuisto palveluineen ja rakenteineen on turvallinen paikka hakea näitä kokemuksia.

Virkistyskäytön ja matkailun ristiriita: suojele vai käytö?

Kansallispuistojen käytön ja hoidon vaihtoehtoisia lähtökohtia ovat tieteellinen, hyödykeperhainen ajattelu tai kävijälähtöinen, sosiaalisia merkityksiä korostava lähtökohta (vrt. Kuentzel 1996). Kansainvälisen kansallispuistokomitean suosituksen ja luokituksen mukaan kansallispuistoissa ei tulisi sallia kaupallista toimintaa. Sen sijaan muu virkistyskäyttö on olennainen osa kansallispuiston perusajatusta jo määritelmän mukaan. Kansallispuistoja voidaan hyödyntää kasvatuksen ja luontovalistuksen välineinä. Kansallispuistojen koko historian ajan on nähty ristiriitaa käytön ja suojelelun välillä. Viimekädessä kysymyksessä on arvostiriita, jota punnitaan poliittisilla areenoilla.

Kun kansallispuistot ovat vetovoimaisia matkailukohteita, ovat ristiriidat voimakkaimmat. Miten paljon virkistyskäyttöä voidaan sallia ilman, että luonnonsuojelelutarvotteet vaarantuvat tai kävijöiden viihtyvyys heikkenee? Yhdysvalloissa suuret kansallispuistot ovat nykyään suurimpia yksittäisiä matkailun vetovoimatekijöitä. Monet Afrikan kansallispuistot ovat maittensa lähes ainoita todellisia matkailukohteita, ja eräissä Euroopan kansallispuistoissa painiskellaan massaturismin ongelmien kanssa. Kansallispuistot ovat vetovoimaisia virkistyskäytön lähteitä ja matkailukohteita, mutta samalla niitä uhkaavat massaturismin ongelmat: eroosio, ilmansaastuminen, melu, ruuhkat ja muut sosiaaliset häiriöt. Meillä Suomessa ei massaturismi ole ajankohtainen ongelma, mutta käytön kehitystä on seurattava tarkoin. Kansallispuistojen matkailu- ja virkistyskäytön ekologinen ja sosiaalinen kapasiteetti on aluekohtainen ja riippuu myös kunkin maan käyttökulttuurista. Viimeaikoina esimerkiksi Yhdysvalloissa on peräänkuulutettu yhteisötunteen tai yhteisvastuun (sense of community) herättämistä (Schroeder 1995). Ajatuksena on, että julkisessa omistuksessa oleviin luonnonvaroihin liittyisi omistamisen tunne tai kokemus, josta maasta ja luonnonvaroista huolehtiminen saisi käyttövoimaa. Tätä ilmentää esimerkiksi vapaaehtoistyö, jota kansallispuistoissa tehdään. Ilman yhteisvastuuta monet kansallispuistot ja niiden luonnonvarat ovat vaarassa tuhoutua, jos kaupallinen käyttö on vaihtoehto nykyiselle julkiselle omistamiselle ja rahoitukselle.

Kansallispuistojen periaatteena on ilon ja hyödyn tuottaminen kai-

kille kansalaisille. Tähän asti ovat kansallispuistot erilaisine palveluineen olleet maksuttomasti kaikkien käytettävissä. Myös meillä on valtion budjettikriisin seurauksena herännyt ajatuksia siitä, voitaisiinko sisäänpääsy- tai käyttömaksuilla kattaa puistojen ylläpitokustannuksia. Kysymys on periaatteellinen. Kansallispuistot ovat yhteiskunnan eli kansalaisten yhteisomaisuutta. Ovatko kansalaiset valtion alueiden omistajia vai asiakkaita? Meillä jokamiehenoikeus on yksi yhteisötunteen ilmentymä. Maata ei ole annettu omistajilleen täysin valtuuksin vaan osa käyttöoikeuksista on jätetty yhteisomistukseen. Jokamiehenoikeuksien käyttämiseen liittyy myös velvollisuuksia eli yhteisvastuuta. Saman ajattelun mukaisesti tietyt palvelut, jotka luovat turvallisuutta ja säästävät luontoa, so. edistävät yhteistä hyvää, kannattaa kustantaa yhteisesti. Kansalaisilla, jotka kokevat olevansa omistajia eivätkä asiakkaita, on paremmat edellytykset suhtautua esimerkiksi kansallispuistoihin ja niiden luonnonvaroihin yhteisvastuullisesti. Ilman yhteisvastuuta voi puistojen käyttökulttuuri muuttua kestävästä käytöstä kertakäyttöön.

Kansallispuistojen merkitys luonnonsuojelutiedon ja virkistyskokemusten tarjoajana on suuri. Kansallispuistojen luonnonkauneuden ja muiden luontoarvojen tajuaminen edesauttaa siinä, että yhä useampi ymmärtää hyvinvoinnin tarkoittavan luonnonvarojen käytön ja luonnonsuojelun yhteensovittamista, ja että se on mahdollista ja itse asiassa välttämätöntä. Tämän ymmärryksen syntymiselle luonnosta saatavat virkistyskokemukset ovat avainasemassa.

Kirjallisuus

- Borg, P. & Ormio, H. 1978. Perustiedot kansallispuistoista. Ihanteet ja käytäntö. WSOY. 113 s.
- Csikszentmihalyi, M. 1975. *Beyond Boredom and Anxiety*. San Francisco, Jossey-Bass.
- Hallikainen, V. 1993. Erämaan käsite ja kokeminen, suomalaisten erämaamielikuva, erämaiden virkistyskäyttö ja arvostus. Joensuun yliopisto. Lisensiaattitutkielma. 247 s.
- Komulainen, M. 1995. Landscape management in forestry. Teoksessa: Hytönen, M. (toim.). *Multiple-use forestry in the Nordic countries*. The Finnish Forest Research Institute. s. 295-320.
- Kuentzel, W. F. 1996. Ecosystem management and recreational provision: beyond the "ecological principles filter". Paper presented in the Sixth International Symposium on Society and Resource Management: Social Behavior, Natural Resources, and the Environment. May 18-23, 1996. The Pennsylvania State Univer

- city, University Park, Pennsylvania. 24 s.
- Maslow, A. 1968. *Toward a Psychology of Being*. Van Nostrand Reinhold, New York. Second Edition.
- Peura, P. & Inkinen, M. 1994. Lauhanvuoren ja Seitsemisen kansallispuistojen kävijät ja käyttö kesällä 1993. *Metsähallituksen luonnonsuojelujulkaisuja Sarja A*, No 30. 45 s. + liitteet.
- Runte, A. 1979. *National Parks. The American Experience*. University of Nebraska Press. Lincoln and London.
- Saarinen, J. 1995. Urho Kekkosen kansallispuiston retkeily-ympäristön viihtyisyys. *Metsähallituksen luonnonsuojelujulkaisuja Sarja A*, No 37. 76 s. + liitteet
- Schroeder, H. W. 1995. "Customers" or "community"? Changing perspectives on recreational values. Teoksessa: *Proceedings of the Forth International Outdoor Recreation and Tourism Trends Symposium and the 1995 National Recreation Resource Planning Conference, May 14-17, 1995, St. Paul MN, Comp. Thompson, J.L., Lime, D.W., Gartner, B. and Sames, W.M. St. Paul, MN. University of Minnesota, College of Natural Resources and the Minnesota Extension Service.*
- Sievänen, T. 1993. Kolin kansallispuiston kävijät. *Metsäntutkimuslaitoksen tiedonantoja* 465. 56 s.
- Stankey, G. H. & Schreyr, R. 1987. Attitudes toward wilderness and factors affecting visitor behavior: A state-of-knowledge review. Teoksessa: Lucas, R.C. (toim.). *Proceedings- national wilderness research conference. Issues state-of-knowledge, future directions*. Fort Collins, CO; July 23-26, 1985. USDA Forest Service. General Technical Papers INT-220: 246-293.
- Tuan, Y. 1977. *Space and Place. The Perspective of Experience*. University of Minnesota Press. Minneapolis. 235 s.
- Valtion alueiden virkistyskäyttöryhmän muistio. MMM:n työryhmämuistio 1996:12. Helsinki 1996. 85 s.
- Williams, D.R. 1995. Place and Meaning: the social construction of ecosystem management. Conference presentation: International Union Forestry Research Organizations. XXth World Congress, Tampere, Finland, 7-13 August 1995.



Kuva 2. Retkeilypäivänä Ukko-Koli oli pilvessä. Kuva: Erkki Oksanen.

Ympäristöministeri
Pekka Haavisto
Ympäristöministeriö

LUONNONSUOJELUALUEIDEN MERKITYS, MAHDOLLISUUKSET JA VOIMAVARAT

Suojelualuejärjestelmämme merkitys ja kehittämistarpeet ovat luonnollisesti muuttuneet muun yhteiskunnallisen kehityksen myötä. Luonnonvarojen ja maankäytön suunnittelua ohjaava lainsäädäntö — ennen kaikkea luonnonsuojelu- ja metsälait, rakennuslaki, maa-aineslaki ja vesilaki — ovat uudistuneet tavattoman hitaasti. Kun mainittujen lakien keskinäiset suhteet ovat olleet osin epäselvät ja tavoitteet paljolti keskenään ristiriitaiset, usein on tarpeettomasti ajauduttu talouskäytön ja luonnon suojelun väliseen konfliktiin. Välineiden puuttuessa paikkaan sidotut luonnonarvot on konfliktitapauksissa useimmiten voitu turvata vain siten, että uhatusta kohteesta on muodostettu enemmän tai vähemmän väkivaltaisesti suojelualue. Tällainen menettely on ymmärrettävästi luonut siinä määrin negatiivisen ennakoasenteen suojelualueita kohtaan, että niiden sosioekonomisesti myönteisiä puolia ja mahdollisuuksia ei ole edes haluttu tunnustaa saatika käyttää hyväksi elinkeinoelämässä. Aika tekee tehtävänsä tässäkin suhteessa. Siellä missä suojelualueet ovat vakiinnuttaneet asemansa tai missä niiden hoito on asianmukaisesti järjestetty tiedostetaan ymmärtääkseni selvästi paremmin myös suojelualueiden positiiviset heijastukset paikkakunnan elinkeinoelämään ja mielikuviin.

Tänä vuonna on tapahtunut suuria luonnonsuojelussa. Luonnonsojelu- ja metsälait ovat hallitusohjelman mukaisesti uudistumassa.

Tämän vuoden aikana metsäluonnon suojelussa on otettu monta askelta. Itse asiassa hallitus on tehnyt enemmän kuin mikään muu taho aikaisemmin. Metsäkeskustelun kohinassa on tapahtunut yhtä ja toista sellaista, joka edistää Suomen metsien hyvinvointia ja monimuotoisuutta. Hallitus on antanut eduskunnalle uuden metsälain, jossa kestävä kehitys, ekologia ja luonnonmukainen metsien käyttö on kirjoitettu pykäliin. Eduskunnan ympäristövaliokunnassa on parhaillaan keskustelussa myös uusi luonnonsuojelulaki, jonka pykälissä suojellaan eräitä pienialaisia metsätyyppejä, esimerkiksi pähkinälehtoja ja tervaleppäkorpia. Toisaalta laki tehostaa myös uhanalaisten lajien elinympäristöjen suojelua. Luonnonsuojelulain perussanoma on, että biologisen monimuotoisuuden säilyttämisestä tulee kaiken luonnonsuojelutoiminnan kulmakivi. Samalla Suomi toteuttaa sille EU:n jäsenmaana lankeavat luonnonsuojeluelvoitteet.

Kansallispuistot perustetaan vastaisuudessaakin vain valtion omistamille maa- tai vesialueille, mutta niihin voidaan liittää myös yleishyödyllisten yhteisöjen omistuksessa olevia alueita. Uuden luonnonsuojelulain myötä suojelualueiden kirjo ja määrä kasvaa huomattavasti nykyisestä. Mekanismi jättää kuitenkin hallitukselle ja edelleen eduskunnalle avaimet säädellä kansallispuistojen määrää. Oma käsitykseni on, että kansallispuistojen kokonaismäärää ei ole tarpeen kovin paljoa nykyisestä kasvattaa. Joidenkin uusien puistojen perustaminen tulee kuitenkin ajankohtaiseksi tämänkin hallituksen ja eduskunnan aikana. Sekä suojelutavoitteiden saavuttamisen että esimerkiksi luonto- tai ekotouristisuuden kehittämisen kannalta olennaisempaa on puistojen ekologisen edustavuuden ja palvelutason parantaminen sekä puistojen ja niitä ympäröivien alueiden vuorovaikutuksen lisääminen.

Metsälainsäädäntö antaa aikaisempaa monipuolisempia keinoja ekologisesti kestävänsä metsätalouden harjoittamiselle talousmetsissä ja asettaa tämän takia lakisäätöisiä velvoitteita sekä maanomistajille että metsätalousviranomaisille ja -organisaatioille. Kesäkuussa hyväksyttiin myös kevään aikana neuvoteltu ohjelma vanhojen luonnonsuojeluohjelmien rahoittamiseksi.

Molemmat lait kietoutuvat toisiinsa tavalla, jonka uskon osaltaan vähentävän luonnon suojelun ja metsien talouskäytön välistä ristiriitaa sekä edistävän luonnon monimuotoisuuden säilyttämistä. Samalla kun suojelualueiden perustamisjärjestelmä kevenee ja monipuolistuu lisääntyy myös muu luonnon suojelun välineistö. Pienkohteiden suojelu hoidetaan yhä useammin ilman hallitus- ja eduskuntakäsittelyä osana eri sektoreiden normaalia, järkipäistä toimintaa.

Kesäkuussa teimme ensimmäisten joukossa maailmassa suojeluohjelman vanhoille metsille. Vanhojen metsien suojeluohjelmassa on kokonaisuudessaan noin 290 000 hehtaaria metsää, runsaat 63 000 hehtaaria vanhaa talousmetsää suojellaan kokonaan ja noin 100 000 hehtaarin luonnonarvot turvataan alue-ekologisella suunnittelulla. Korvausmiljoonat vanhojen metsien suojelusta tulevat monesta eri lähteestä ja monen eri ministeriön budjeteista. Kokonaisuudessaan ns. vanhojen metsien suojelupaketti maksaa meille kaikille noin 380 miljoonaa markkaa kymmenen vuoden ajan. Lisäksi ympäristöministeriö käy EU:n komission virkamiesten kanssa neuvottelua EU-tuesta. Päätös vanhojen metsien suojeluohjelmasta oli luonnonsuojelukysymyksenä viime vuosien merkittävimpiä virstanpylväitä. Tämän jälkeen on vuorossa varsinaisen metsiensuojelualueverkon rakentaminen perustamalla suojeluohjelman kohteista lakisäätöisiä luonnonsuojelualueita.

Seuraava askel alkuperäisen luonnon suojelussa on NATURA 2000-verkoston luominen Suomeen — viimeiset alueellisten ympäristökes-

kusten esitykset ovat parhaillaan saapumassa ympäristöministeriön kirjaamoon. NATURA 2000-verkosto suojelee eurooppalaisittain tyyppillisää ja tärkeitä luontotyyppisiä ja lajeja. Syksyllä 1995 koottiin alustava ehdotus suojeltavista alueista valtion mailla. Alustava ehdotus sisältää yhteensä 370 "helmeä", joiden pinta-ala on noin 2,5 miljoonaa hehtaaria eli 7,4 prosenttia Suomen pinta-alasta. Tänä syksynä valmistellaan ympäristöministeriössä ympäristökeskusten ehdotusten pohjalta lopullinen Suomen ehdotus NATURA 2000-verkostoksi. Tähän lopulliseen ehdotukseen otetaan mukaan sellaisia alueita ja lajeja, joita on mukana vielä liian vähän suhteessa direktiivien vaatimuksiin. Valtioneuvoston hyväksynnän jälkeen ehdotus suomalaiseksi NATURA-verkostoksi lähetetään Euroopan unioniin komission käsiteltäväksi.

Oma lukunsa uudessa luonnonsuojelulaissa ovat maisemansuojelualueet. Ne muodostavat kokonaan uuden ja sosioekonomisesti varsin merkittävän kategorian vastaisessa luonnonsuojelualuejärjestelmässämme. Valtakunnallisten maisema-alueiden merkitys seudullisena tai paikallisena identiteetti- ja samalla yleisenä kilpailutekijänä lienee tänä päivänä kiistaton. Niihin sisältyvän luonnon- ja kulttuuriperinnön säilyttäminen ja hoito edellyttävät monen eri hallintokunnan ja -tason välistä yhteistyötä.

Eri tyyppisistä suojelualueista on muodostumassa paitsi kansallisesti niin myös alueellisesti kattavia verkostoja, joissa kullakin suojelualueella alkaa olla yhä enemmän merkitystä kokonaisuuden osana kuin yksittäisenä suojelualueena.

Kansainvälinen näkökulma suojeluun

Luonnon suojelusta on monin tavoin ja eri syistä tullut kansainvälinen kysymys ja kilpailutekijä. Suomessa tähän on toden teolla havahduttu vasta vanhojen metsien suojeluprosessin yhteydessä. Metsäkeskustelu on nyt siirtymässä Suomen puolelta kansainvälisemmälle forumille Karjalan metsiin ja Fennoskandian vihreälle vyöhykkeelle. Eri yhteyksissä esiintynyt ja siten vähitellen vakiintunut yleiseurooppalainen tavoite on 10 prosentin suojelutason saavuttaminen. Suomessa kuitenkin muissakin Euroopan maassa esiintyy erilaisia suojelualueita, jotka on laadittu "tarkoitus pyhittää" -periaatteella. Kansainvälisen vertailun mahdollistavia, yhdenmukaisiin kriteereihin perustuvia tilastoja on tällä hetkellä kutakuinkin mahdoton löytää. Suomessa on kuitenkin syntynyt ainakin viranomaisten kesken yhteisymmärrys siitä, että eri yhteyksissä pyritään käyttämään Suomen YK:n Kansallispuisto- ja Suojelualueuetteloon (United Nations List of National Parks and Protected Areas) antamia lukuja ja tietoja. Tähän luetteloon hyväk-

sytään pääsääntöisesti vain yli 1 000 ha:n laajuiset, hoidon kategorioitain luokitellut suojelualueet. Viimeisin luettelo on vuodelta 1993 ja seuraava ilmestyy joko tämän vuoden lopulla tai ensi vuoden alussa.

Suomen ja Ruotsin lukujen vertailu lienee tässä yhteydessä paikallaan. Vuoden 1990 YK:n luettelossa Suomen suojelualueiden kokonaispinta-ala on noin 800 000 hehtaaria ja Ruotsin vastaavasti noin 1 700 000 hehtaaria. Vuoden 1993 luettelossa Suomen suojelualueiden kokonaispinta-ala on jo yli 2 700 000 hehtaaria ja Ruotsin runsaat 2 900 000 hehtaaria. Seuraavaan luetteloon Suomi on ilmoittanut kohteet ja luvut, joiden perusteella päädytään lähes 3 000 000 hehtaarin kokonaispinta-alaan. On syytä korostaa sitä, että vielä viime vuonna Suomessa käytettiin useissa eri yhteyksissä suojelualueiden pinta-alavertailussa vuoden 1990 luettelon lukua. Seuraavassa luettelossa suojelualueiden prosenttimäärä on noin 8 prosenttia Suomen koko pinta-alasta.

Suomi ratifioi vuonna 1986 myös maailman kulttuuri- ja luonnonperinnön suojelua koskevan sopimuksen. Sopimuksen yhtenä velvoitteena on yleismaailmallisesti merkittävän kulttuuri- ja luonnonperinnön inventoiminen ja arvokkaimpien luonto- ja kulttuurikohteiden esittäminen nimettäväksi Maailmanperintöluetteloon (The World Heritage List).

Kuvaavaa on, että kriteerit täyttävistä kulttuurikohteista on jopa ylitarjontaa kun taas kriteerit täyttäviä luonnonperintökohteista on suorastaan pula. Suomestakin on luetteloon onnistuttu saamaan kolme kulttuurikohdetta, mutta ei ainuttakaan luonnonperintökohdetta. Luetteloihin pääsy ei sinänsä ole mikään itsetarkoitus. Tosiasia kuitenkin on, että nykyisenä internet-aikakautena erilaisia suojelualueluetteloita ja -tilastoja on yhä helpompi selailla ja käyttää tarkoituksensa mukaisesti.

Suomessa ollaan valmistelemassa kestävän metsätalouden projektia Luoteis-Venäjällä ja Karjalan tasavallassa. Ohjelman mukaan inventoidaan lähialueiden metsien luontoarvoja sekä perustetaan vanhojen metsien ja luonnon monimuotoisuuden suojelemiseksi ns. Vihreä vyöhyke. Näitä Vihreän vyöhykkeen metsiä on tutkittu jo pitkään. Vuosina 1992-94 ympäristöministeriö rahoitti metsäprojektia, jossa inventoitiin sotilaskäytöstä vapautuneen rajavyöhykkeen luonnonsuojeluarvoja. Projektissa ehdotettiin kuuden uuden luonnonsuojelualueen perustamista ja kahden suojelualueen laajentamista. Tämän lisäksi mm. venäläis-suomalainen metsäryhmä ja WWF ovat kartoittaneet Karjalan arvokkaita aarniometsiä.

Suunnitellussa vihreässä vyöhykkeessä on vanhojen metsien suojelualueita molemmin puolin rajaa laajimmillaan jopa Jäämereltä Suomenlahdelle asti. Venäjällä vyöhykkeeseen kuuluisi noin 970 000 hehtaaria

arvokasta metsäluontoa. Suomen puolella rajaa vihreään vyöhykkeeseen kuuluisi noin 950 000 hehtaaria suojelualueita. Alue on maailman mittaluokassa harvinaislaatuinen pohjoisen havumetsävyöhykkeen vanhojen metsien ketju, jonka suojelun tulisi olla turvattu. Osa metsistä on lähes kirveen koskemattomia. Vihreä vyöhyke aiotaan myös lähivuosiin ehdottaa nimettäväksi UNESCO:n maailmanperintöluetteloon.

Luonnonsuojelualueiden tarjoamista mahdollisuuksista

Suojelualueiden päätavoite on myös vastaisuudessa arvokkaiden luonnonalueiden rajaaminen tai jättäminen talouskäytön ulkopuolelle sekä niiden hoidon järjestäminen kulloisenkin suojelutavoitteen mukaisesti. Nämä peruserätyköt eivät kuitenkaan estä käyttämästä tietyn tyyppisiä suojelualueita — ennen kaikkea kansallispuistoja — virkistys- ja opetustoiminnassa tai vaikkapa sijaintikuntien elinkeinotoiminnassa. Mahdollisuudet lisääntyvät sitä mukaa kun suojeluohjelmien kohteita saadaan toteutettua ja niiden hoito ja palvelut järjestettyä asianmukaisesti. Paikka paikoin on jo syntynyt erilaisten suojelualueiden muodostamia maakunnallisia keskittymiä, mikä osaltaan kompensoi yksittäisten suojelualueiden rajoitteita. Suojelualuekeskittymät antavat vakaan pohjan suojelualueisiin tukeutuvan, kestävän elinkeinotoiminnan kehittämiseksi ja sitä edistävälle maankäytön suunnittelulle. Esimerkiksi Nuuksion seudulle, Tammelan ylängölle, Saimaalle sekä Etelä-Pohjanmaalle ja Turun pohjoispuolisten naapurikuntien alueelle on syntynyt tai syntymässä tällaisia yli kuntarajojen ulottuvia, useamman suojelualueen keskittymiä. Erillään sijaitsevat suojelualueet on mahdollisuus kytkeä käytöllisesti toisiinsa esimerkiksi maakunnallisten tai kunnallisten retkeily- ja ulkoilureittien avulla. Ympäristöministeriö on pyrkinyt tukemaan sekä taloudellisesti että maankäytön ohjausjärjestelmien avulla kehitystä, jossa valtion retkeilyalueet tai virkistysalueyhdistysten omistamat virkistysalueet ja suojelualueet verkostoituvat toisiaan tukeviksi kokonaisuuksiksi. Tämän suuntainen kehitys on varsin pitkällä esimerkiksi Hämeessä Lammin Evon seudulla ja Tammelan ylängöllä, eteläisellä Päijänteellä sekä Teijon seutuvilla Lounais-Suomessa.

Luonnonsuojelualueiden voimavaroista

Kansallinen suojelualuesuunnittelu on perustunut pitkälti valtioneuvoston eri aikoina vahvistamiin valtakunnallisiin suojeluohjelmiin. Suojeluohjelmat ovat suomalaisen suojelualuejärjestelmän tukiranka. Tämän vuoksi voimavaroja kohdennetaan edelleenkin painokkaasti nimenomaan suojeluohjelmien toteuttamiseen. Suojeluohjelmien puutteita

voidaan paikata ja toteutusta täsmentää ennen kaikkea seutu- ja yleiskaavataso ratkaisuilla. Tässä mielessä alueiden käytön eri tasoilla toimivat suunnittelujärjestelmät ovat suojelualueiden lopullisen muotoutumisen ja toiminnallisuuden kannalta merkittävä voimavara.

Tähän mennessä valtioneuvostot ovat tyytyneet vahvistamaan suojeluohjelmien tavoitteet ja ohjeelliset aluerajaukset. Hallinnolle ei kuitenkaan ole osoitettu riittäviä resursseja ohjelmien toteuttamiseen. Edellisessä hallituksessa keskusteltiin jo vakavasti suojeluohjelmien vaihteisesta purkamisesta. Nykyinen hallitus on puolestaan kirjannut hallitusohjelmaansa kunnianhimoisen tavoitteen, jonka mukaan nykyiset suojeluohjelmat pyrittäisiin toteuttamaan vuoteen 2000 mennessä. Hallitus on sitoutunut myös maanvaihtojen tehostamiseen suojeluohjelmia toteutettaessa. Näiden tavoitteiden mukaisesti on laadittu mittava suojeluohjelmien rahoituspaketti, jolle on saatu hallituksen siunaus. Tarvitavien maanhankintojen ja -vaihtojen volyyymi on kuitenkin niin suuri, että suojeluohjelmien toteuttaminen käytännössä venyy vuoteen 2007. Suojeluohjelmien toteuttamista joudutetaan lisäämällä luonnonsuojelun maanhankintarahaa ja korvausmäärärahaa yksityismaiden rauhoittamiseen sekä jatkamalla Metsähallituksen maanvaihto ja -ostovelvoitetta vuoteen 2004 asti.

Suojelualueiden hankintaan ja korvauksiin oli käytetty vuoden 1996 alkuun mennessä yhteensä noin 1 050 miljoonaa markkaa. Valtion maa- ta oli luovutettu vaihtomaana noin 280 miljoonan markan arvosta. Suojeluohjelmia yksityismailla on toteutettu noin 140 000 hehtaaria. Toteuttamatta on vielä noin 270 000 hehtaaria, mikä käytännössä vastaa noin Lemmenjoen kansallispuiston kokoista aluetta.

Suojeluohjelmien toteutuminen on nyt ensimmäistä kertaa näköpiirissä. Vaikka välineistö lainsäädännön muutosten ja maankäytön ohjausjärjestelmien kautta lisääntyy koko ajan suojeluohjelmien toteutuksen tavoiteaikataulun kuluessa, lisääntyy suojelualueiden lukumäärä lähivuosina nopeasti. Useimmiten kysymyksessä on kuitenkin jo alkaneen suojeluprosessin loppuunsaattamisesta eli suojelualueiden vakiinnuttamisesta. Toteuttamisprosessin nopeuttaminen on eduksi paitsi suojeluohjelmien maanomistajille niin myös niille kunnille, joissa suojeluohjelmien kohteita on. Ymmärrämme hyvin, että keskeneräistä rakennusta on vaikea käyttää siinä tarkoituksessa, johon se on suunniteltu. Sama pätee myös luonnonsuojelualueisiin. Valmis rakennus vaatii jatkuvaa hoitoa tai se ränsistyy. Myös suurta osaa suojelualueista on perustamisen jälkeen hoidettava suojelutavoitteiden saavuttamiseksi ja käytön ohjaamiseksi. Tämän sektorin voimavarojen tarkistamisen vuoro tulee yhä ajankohtaisemmaksi mitä pidemmälle suojeluohjelmien toteuttamisessa edetään.



Kuva 1. Ympäristöministeri Pekka Haavisto seminaarin yhteydessä pidetyssä lehdistötilaisuudessa.

Kuva: Erkki Oksanen.

Norbert Heukemes
Minister für Jugend,
Ausbildung Medien und Soziales

EUROOPPALAISIA KOKEMUKSIA KANSALLISPUISTOJEN MATKAILUMARKKINOINNISTA JA HALLINNOSTA

Teksti perustuu julkaisuun: "Rakastammeko ne kuoliaaksi"? Kestävä matkailu luonnonsuojelualueilla Euroopassa. FNNPE, Grafenau 1993.

Matkailu Euroopassa

Matkailu on yksi EU:n suurimmista elinkeinoista. Se työllistää yli 7 miljoonaa ihmistä ja käsittää yli 5 prosenttia alueen bruttokansantuotteesta ja ulkomaankaupasta.

Lomailu ei ole enää ylellisyyttä EU-maiden asukkaille. Siitä on tullut elämäntapa — oikeus, jota pidetään itsestäänselvyytenä. Tilastojen mukaan yli 180 miljoonaa EU-kansalaista lomailee vuosittain kodin ulkopuolella.

Matkailun ennakoitaan kasvavan sekä maailmanlaajuisesti että Euroopassa. Suojelualueiden tulisivin ottaa huomioon tämä maaseudun ja vuoristoalueiden kasvava vetovoima, ja sen tulisi kiinnittää erityistä huomiota kasvaviin matkailijamääriin ja niiden mukanaan tuomiin uusiin haasteisiin.

Vapaa-aika EU:n alueella lisääntyy ja ihmiset viettävät lyhyehköjä, melko usein toistuvia "pätkälomia". Matkailumarkkinat ovat myös erikoistuneet, ja ihmiset odottavat saavansa tasokkaampaa palvelua ja parempaa hinta-laatusuhdetta käyttämilleen rahoille. Suojelualueiden tulisivin kiinnittää erityistä huomiota edellä mainittuihin kehityssuuntauksiin. Yhdessä muiden matkailusektorien kanssa niiden tulee kehittää erityisesti näille uusille markkinoille suunnattuja tuotteita.

Yhä useammat suosivat nykyään ns. "vihreitä", luontoa säästäviä lomiamia. He etsivät monipuolisuutta, uusia lomakohteita, seikkailulomia, mahdollisuuksia oppia ja kokea paikallisia kulttuuriarvoja, erityistee-malomia sekä urheilu- ja virkistysaktiviteetteja.

Matkailijat ovat nykyään tietoisempia ympäristöasioista. Yhä useampi välttää alueita, joilla kehityksen tiedetään olevan luontoa riistävää, jotka ovat ruuhkautuneita tai joissa on havaittu olevan ympäristö-ongelmia. Tästä onkin saanut alkunsa "ympäristöystävällisen" matkailun kehittäminen.

Edut ja haitat

Kaiken kaikkiaan matkailutoimintaa ei vielä ole kehitetty suojelualueilla ja niiden ympärillä kovin kestäväällä tavalla. Tällaisen ei-kestävän matkailun haittoja on lueteltu seuraavassa:

1. Luonnonsuojelualueille

- Ympäristövauriot
- Matkailijoiden tuomat paineet
- Saasteet
- Matkailu kuluttaa tarpeettoman paljon voimavaroja ja suuntaa pois huomion muulta alueen hoidolta

2. Paikalliselle väestölle

- Elämäntapojen häiriintyminen ja sosiaalisille peruskenteille aiheutuvat haitat
- Kasvavat elinkustannukset

3. Yhteiskunnalle

- Luonnonvarojen loppuunkulumisen paineet

Toisaalta, järkevästi hoidettuna matkailu voi tarjota myös etuja suojelualueille, matkailulle sekä paikallisille yhteisöille ja yhteiskunnalle:

1. Luonnonsuojelualueille

- Parempaa yleis- ja paikallistietoutta suojelualueista ja ympäristöstä.
- Poliittista tukea avustusten saamiseksi uusien suojelualueiden perustamiseksi ja rahoittamiseksi
- Luonto- ja kulttuurikohteiden suojelun edistämistä ennallistamisprojektien avulla
- Lisärahoitusta suojelualueiden hoitoon

2. Matkailulle

- Tukea yritystoiminnalle ja parempaa työllisyyttä
- Uusien, korkeatasoisten, luontoystävällisten tuotteiden

kehittämistä pitkällä aikavälillä

- Yhteistyö suojelualueiden kanssa vähentää matkailuyritysten investointi- ja kehittämiskustannuksia
- Yrityskuva paranee
- Luontoystävällisten lomakohteiden kysyntä kasvaa

3. Paikalliselle väestölle ja yhteiskunnalle

- Lisääntyviä tuloja ja parempaa elintaso
- Paikalliskulttuurin ja perinteisten käsityöammattien ja perinnetapojen elvyttämistä
- Tukea maaseudun rakenteille
- Fyysinen ja psyykinen hyvinvointi paranee
- Eri alueilta olevien ihmisten yhteisymmärrys paranee

Suuntaviivoja suojelualueille

Suojelualueet tarvitsevat kestävä matkailua ja niiden täytyy pystyä välttämään tilanteita, joissa joudutaan reagoimaan matkailun suojelualueille aiheuttamiin ongelmiin ja uhkiin. Suojelualueilla tulee olla valmiuksia valvoa liikakäyttöä, estää haittavaikutuksia, kehittää matkailua positiiviseen suuntaan sekä työskennellä yhteistyössä matkailusektorin kanssa. Vaikka kestävä matkailun kehittäminen auttaa monipuolistamaan maaseudun taloutta, tulee myös huolehtia siitä, että alueet eivät tule liian riippuvaisiksi matkailusta. Erityisen tärkeää on välttää matkailun yksipuolistamista.

Suojelualueiden kestävä matkailun kehittämisen kannalta avainasia on laatia kestävä matkailun toimintasuunnitelma, joka tulisi laatia suojelualueen hoito- ja käyttösuunnitelman yhteydessä. Hoito- ja käyttösuunnitelmassa, johon tulisi kuulua myös suojelualueen ympäröivät alueet määrittämään suojelualueen hoidon ja käytön tavoitteet. Toimintasuunnitelman valmistelu on tärkeä prosessi, johon tulisi osallistua kaikkien osapuolten, joiden yhteistyötä suunnitelman toteuttaminen vaatii. Tähän ryhmään kuuluvat suojelualueen hoidosta vastaavien lisäksi luonnonsuojelijat, matkailuyrittäjät ja -järjestöt sekä paikalliset asukkaat. Prosessin yksityiskohdat on kuvattu tarkemmin seuraavassa:

1. Alueen suojelutavoitteiden määrittäminen ja niiden yhdistäminen kestäväan matkailun tavoitteisiin

Kestävä matkailu tarvitsee onnistuakseen kolme tavoitetta:

Ympäristötavoitteet:

- Luonnonvarojen säilyminen pitkällä aikavälillä
- Suojelutarpeen parempi tuntemus ja tiedostaminen paikallisen väestön ja matkailijoiden keskuudessa

Sosiaaliset tavoitteet:

- Matkailijoiden tyytyväisyys ja elämykset
- Paikallisväestön elinolojen parantaminen
- Vaihtoehtojen tarjoaminen massaturismin ja paketti-matkailun tilalle sekä kestäväan matkailun edistäminen kaikkialla
- Kestäväan matkailun tekeminen osaksi paikallista ja kansallista kulttuuria
- Mahdollisuus kaikille yhteiskuntaluokille nauttia suojelualueiden tarjoamista elämyksistä

Taloudelliset tavoitteet:

- Paikallisen ja kansallisen talouden kasvu
- Paikallisenyritystoiminna ja työllistämismahdollisuuksien turvaaminen
- Lisätulolähteiden hankkiminen suojelualueiden ylläpitoa varten

2. Alueen luonto- ja kulttuurikohteiden inventointi sekä selvitys alueen matkailukäytöstä ja sen ennusteesta

Inventoinnin tulisi sisältää ainakin seuraavat asiat:

- Alueen luonnon ja kulttuurin erityispiirteet sekä niiden suhde nykyiseen matkailijatasoon.
- Nykyiset matkailuorganisaatiot ja rakenteet, aktiviteetit, palveluvarustus ja sen käyttö, matkailijoiden asenteet ja odotukset suojelualueella ja sen ympäristössä. Tiedot kävijämääristä, -jakaumasta, käyntiajoista ja -tavoista.
- Nykyiset kehittämisnäkymät ja -suunnitelmat
- Matkalumahdollisuuksien arviointi suojelualueella ja sen lähiympäristössä.

- Kehittämistä rajoittavat tekijät, kuten esim. erityissuojelualueet, lainsäädäntö, erittäin herkät alueet ja matkailukäytöstä johtuvat ongelmat.
- Matkailun kehittämisen mahdollisuudet ja paikallisen erityisosaamisen hyväksikäyttö.
- Tiedot mahdollisista kehittämisen tukijoista tai vastustajista.

3. Yhteistyö paikallisen väestön, matkailusektorin sekä muiden paikallis- ja alueorganisaatioiden kanssa

Luonnonsuojelualueella ja sen ympäristössä asuvilla ihmisillä, matkailusektroilla sekä muilla paikallis- ja alueorganisaatioilla tulee olla yhteinen visio suojelualueen tulevaisuuden näkymistä.

Yhteistyö on välttämätöntä kestäväen matkailun toimintasuunnitelman laadinnan ja suunnitelman tavoitteiden toteuttamisen kannalta.

4. Suojelualueen arvot ja mielikuvat kestäväen matkailun perustana

Annetun mielikuvan tulisi kuvastaa suojelualueen arvoja. Tällaiset mielikuvat voivat esimerkiksi sisältää ajatuksen, että suojelualueilla "luonto hallitsee" ja että henkeäsalpaavat maisemat tai luonnonvaraisen eläinten näkeminen vaikka vain vilaukselta käy mahdolliseksi vain niille, jotka kunnioittavat luonnon arvoja ja toimivat luonnon ehdoilla. Suojelualueiden tiedotus- ja esittelymateriaalin tulisi osoittaa, että ainoastaan hiljaiset, luontoa häiritsemättömät aktiviteetit ovat suotavia, ja että on tärkeää olla sinut ja tasapainossa luonnon kanssa ja että toisinaan ihmisten toimintoja suojelualueilla on syytä kontrolloida.

5. Alueen kantokyvyn ja noudatettavien ympäristönormien määrittäminen

- Ympäristön kantokyky: Aste millä matkailu ja siihen liittyvät perusrakenteet voivat kuluttaa luonnon ekosysteemiä, kasvupaikkoja tai maisemaa vaurioittamatta niitä.
- Kulttuurinen ja sosiaalinen kantokyky: Taso, jonka ylittyessä matkailun kehittäminen ja matkailijamäärät voivat vaikuttaa negatiivisesti paikallisiin yhteisöihin ja niiden elintapoihin.
- Psykykinen kantokyky: Taso, jonka yli mentäessä matkailun kehittäminen voi vahingoittaa niitä arvoja, joita ih-

miset suojelualueilta hakevat, kuten rauha ja hiljaisuus, muiden ihmisten harvalukuisuus ja vähäiset ihmiskäden jäljet.

6. Matkailumarkkinat ja matkailijoiden tarpeet ja odotukset

Markkinatutkimus on olennainen osa kehitettäessä kestävä matkailua. Suojelualueiden ja matkailusektorin edustajien täytyy ymmärtää matkailijoidensa henkilökkuva. Heidän täytyy tietää keitä heidän asiakkaansa ovat, mistä he tulevat, miten he saapuvat, mitä he tekevät päästyään perille ja mitkä ovat heidän asenteensa ja odotuksensa.

Markkinatutkimuksen toisessa vaiheessa on olennaista mitata nykyisten ja uusien potentiaalisten matkailijoiden reaktioita suhteessa uudentyyppiseen matkailuun ja matkailutuotteisiin. On kuitenkin mahdollista, että saadut vastaukset viittaavat sellaisiin tuloksiin ja tarpeisiin, jotka eivät ole alueen imagon mukaisia. Suojelualueiden on tällöin päätettävä suhtautumisestaan tällaisiin vaatimuksiin. Tarvitaan ehkä toimenpiteitä muuttamaan ihmisten asenteita ja odotuksia, on ehkä tarjottava toinen mielikuva, joka paremmin vastaa alueen arvoja tai suunnattava markkinointi niille matkailijoille, jotka etsivät näitä arvoja. Ympäristökasvatus ja markkinastrategia auttavat tässä.

7. Suojelualueille sopivat matkailutoiminnot

Aktiviteetit eivät saa olla ristiriidassa alueen suojelutavoitteiden kanssa. Näitä ovat esimerkiksi koskematon luonto ja maisema, erämaisuus, rauha ja hiljaisuus, paikalliset perinteet ja elämäntapa sekä mahdollisuus erämaaluonnon kokemiseen.

8. Uusien matkailutuotteiden kehittäminen

Tällä hetkellä suojelualueille suunnatulla matkailulla on taipumusta olla "markkinavetoista" ja sitä kehitetään vastaamaan markkinoiden vaatimuksia. Kuitenkin kestävä matkailun kehittäminen tulee olla "tuoteperäistä", ja sen tulee käyttää olemassaolevaa mielikuvaa ja luonnon-suojelualan erikoisominaisuuksia. Markkinoinnin tulee olla tähdätty niille ryhmille, jotka ovat valmiit ostamaan näitä "tuotteita".

Kestävä matkailun tulee olla innovatiivista. Matkailun rakenteiden ja aktiiviteettien tulisi vaihdella eri alueilla, siten voidaan tuoda esille alueen omat paikalliset erikoispiirteet. Tämä auttaa eri alueita omaksuamaan niille ominaiset vetovoimatekijät. Uusien matkailutuotteiden kehittämisessä tulee ottaa huomioon luonnon kantokyky ja välttää aktiviteetteja, jotka eivät ole sopivia suojelualan kehittämistavoitteiden kan-

nalta. Lisäksi uusien tuotteiden kehittämisessä on tärkeää yhteistyö suojelualueiden edustajien, paikallisten sekä matkailuyrittäjien välillä.

9. Matkailutoiminnan ympäristövaikutusten arviointi

Ympäristövaikutusten arviointi on sekä ehdotetun matkailutoiminnan kehittämisen seurauksien että haittavaikutuksia vähentävien toimenpiteiden tunnistamista ja arviointia. Kaikki suojelualueita ja niiden ympäristöä koskevat matkailun kehittämiseen liittyvät ehdotukset tulisi arvioida suhteessa niiden ympäristövaikutuksiin.

10. Suojelualueiden hoito

Hoitotoimenpiteitä tarvitaan varmistamaan se, että kasvu pysyy alueen eri osien kantokyvyn rajoissa ja että asetetut suojelutavoitteet voidaan saavuttaa.

11. Liikennejärjestelyt

Nykyisin useimmat suojelualueilla käyvät ihmiset tulevat sinne autoilla. Seuraavan 20 vuoden aikana automäärän Euroopassa arvioidaan kasvavan 45 prosentilla. Jos mitään ei tehdä, suojelualueet tulevat kärsimään yhä enemmän lisääntyvistä meluhaitoista, ilmansaastumisesta sekä ruuhkista. Tästä johtuen liikennesuunnitteluun suojelualueilla ja niiden lähiympäristössä on kiinnitettävä erityistä huomiota.

Kestävän matkailun suunnitelmassa pitäisi edistää yleisten kulku-
neuvojen ja kevyen liikenteen edellytyksiä.

12. Tiedotus- ja markkinointistrategia

Aluksi on olennaista "sijoittaa" suojelualue oikealla tavalla markkinoille ja tuoda esille sitä imagoa, joka parhaiten tukee alueen ominaisarvoja. Tällä tavoin voidaan taata se, että matkailijat tulevat alueelle "oikeista" syistä.

Tiedotus- ja markkinointistrategian laadinnassa on tärkeää, että kaikki osapuolet ovat sen takana. Matkailusektorin ja median välille tulisi kehittää läheisiä kontakteja ja yhteistyötä tämän saavuttamiseksi.

Strategian tavoitteiden saavuttamisessa korostuu tiedotusvälineiden rooli. Tiedotus- ja markkinointi tulisi suunnata tietyille avainkohde-ryhmille, jotka ovat todella kiinnostuneita uusista tuotteista ja samaan aikaan niiden tulisi saada ihmisiä tietoisiksi suojelualueiden roolista ja sen säilyttämisen tärkeydestä.

Viestintä ei ole yksisuuntainen prosessi. Kun kestävän matkailun suunnitteluun ja projekteihin ryhdytään, tarvitaan neuvottelujärjestelmiä varmistamaan tiedon kulku kaikille paikallisille avainorganisaatioille ja yksityisille henkilöille, jotta kaikkien näkemykset voidaan ottaa huomioon.

Suojelualueet voivat myös käyttää tiedotusta ja markkinointia apuna saadakseen yleisen ja poliittisen tuen taakseen parantamaan matkailun valvontaa säädösten avulla.

13. Matkailun seuranta

Säännöllinen seuranta on tarpeen arvioitaessa erilaisia matkailukäyttöön liittyviä ominaispiirteitä, kuten esim. kävijämäärien vaihteluja eri vuoden- tai vuorokauden aikoina eri paikoissa. Sopivien mittareiden valinta on tärkeää arvioitaessa matkailun kokonaisvaikutusta. Tällaisia mittareita ovat mm. kasvien ja eläinten lukumäärät ja esiintyminen, eroosio ja saastemäärät sekä matkailijoiden asenteet.

Tarvitaan myös tietoa matkailun sosiaalisista sekä taloudellisista vaikutuksista. Tätä varten voidaan kerätä tietoa esimerkiksi paikallisväestön asenteista ja mielipiteistä, matkailuun käytetyistä varoista ja kertyneistä tuloista sekä matkailun työllisyysvaikutuksista.

14. Resurssien tarve ja saatavuus sekä koulutuksen järjestäminen

Tarvitaan sekä rahaa että ammattitaitoa, jotta matkailu saataisiin kestävälle pohjalle. Asiantuntemusta tarvitaan seuraavilla aloilla:

- Ympäristötietoisuus, suojelutoimenpiteet, matkailijoiden valvonta sekä kestävä kehittyminen
- Matkailun suunnittelu ja hoito
- Markkinatutkimus ja yleinen markkinointi
- Kaupallinen toiminta
- Yhteistyö matkailusektorin kanssa
- Vieraiden kielten opetus
- Palvelut kuten majoitus ja muonitus
- Koulutus- ja opetustoiminta

15. Suunnitelman toteuttaminen

Viimeinen suunnitelma toteutetaan ja tehdään tarvittavat muutokset saatujen tulosten ja seurannan perusteella.

*Maakuntajohtaja
Tarja Cronberg
Pohjois-Karjalan Liitto*

“UNELMA PIELISESTÄ”

Metsä, matkailu ja maakunta

Jokin aika sitten tein kansainvälisessä seminaarissa lyhyen gallupin. Kysyin osallistujilta, jotka edustivat EU:n jäsenmaita, minkä mielikuvan heille toi sana “Pielinen”. Useat katsoivat hämmästyneinä. Eräs ehdotti, että se on jotakin, mitä voi syödä. Johtopäätöksenä oli, että Pielisestä ei kansainvälisesti ole mitään mielikuvaa.

Eräässä kuntaliiton järjestämässä tilaisuudessa, jossa olivat kokoon-tuneena Keski-Euroopasta tulevat lehdistö- ja kulttuuriattaseat, todettiin, että keskieuropalainen tuntee tänä päivänä tuskaa, kun puu kaatuu. Ihmisillä on kuva Karjalan metsistä Euroopan keuhkoina ja Green-peacen toiminta Suomen ja Karjalan tasavallan rajalla on hyvin tunnettua.

Voidaanko Pielisestä ainutlaatuisena luonnonympäristönä luoda uusi metsään liittyvä mielikuva, eräänlainen kansainvälinen ikkuna metsään? Metsäkeskustelu ei ole vain muoti-ilmiö, ilmiö, joka muutaman vuoden kuluttua on loppuun käsitelty. Metsän merkitys maapallon elämälle on nousemassa yhdeksi ensi vuosituhaten tärkeimmäksi eloonjäätikkysymykseksi. Monet aikamme ristiriidat kärjistyvät nimenomaan juuri suhteessa metsään ja sen käyttöön.

Metsämaakunta

Metsä on Pohjois-Karjalalle tärkeä. Pohjois-Karjala elää metsästä enemmän kuin muu Suomi. Koko maan bruttokansantuotteesta 2,4 prosenttia muodostuu metsätaloudesta, vastaava luku Pohjois-Karjalassa on 8 prosenttia. Ilomantsin seutukunnan alueella metsätalouden bruttokansantuotteen osuus nousee 16 prosenttiin.

Pohjois-Karjalan työllisyys on suurelta osin riippuvainen “metsäklusterista”. Siihen kuuluvat metsäosaamiseen liittyvät tutkimuslaitokset ja koulutusorganisaatiot, puunhankintaorganisaatiot ja urakoitsijat, metsän hallintaa ja metsätaloutta organisoivat järjestöt sekä metsään liittyvä suur- ja pk-teollisuus.

Pohjois-Karjalan selvinä vahvuuksina ovat metsäosaamiseen liittyvät resurssit. Täällä on kolme tutkimuslaitosta: Joensuun yliopiston metsätieteellinen tiedekunta, Metsäntutkimuslaitos ja Euroopan metsä-

instituutti, jolla on keskeinen kansainvälinen asema ennen kaikkea metsätalouden tutkimuksessa. Täällä on koulutusresursseja sekä metsätalouteen että puualalle. Erikoisuutena on Itä-Suomen metsäkoulu ISMEK, joka kouluttaa metsureita ja metsäkoneen kuljettajia, ei vaan Suomeen ja Karjalan tasavaltaan, vaan myös Etelä-Amerikkaan.

Myös Pohjois-Karjalan heikkoudet liittyvät metsäteollisuuteen. Metsäteollisuuden rakenne on erittäin epäedullinen. Täällä on suuria puuta raaka-aineena käyttäviä teollisuuslaitoksia kuten Enocell ja muutama suuri saha. Tämän vastapainona on yli 300 pientä ja keskisuurta yritystä, jotka kuitenkin ovat pääosiltaan alle miljoonan markan liikevaihtoisia. Suuri osa toimipaikoista työllistää alle neljä henkilöä. Tämä merkitsee sitä, että Pohjois-Karjalasta puuttuu keskisuuri puuta mekaanisesti jalostava, esimerkiksi huonekaluteollisuus, vaikka esimerkkejä Kiteen alueelta löytyykin. Yhteenvetona noin 10 prosenttia eli 5 000 työpaikkaa on Pohjois-Karjalassa suoraan riippuvaisia metsäklusterista. Väkiliset työpaikkavaikutukset ovat vieläkin suuremmat.

Metsä ja metsätalous on eräänlainen Pohjois-Karjalan puujalka. Se pitää pystyssä, siihen voi tukeutua ja sen kanssa voi vieläpä liikkua eteenpäin. Mutta kun tarvitaan joustoa ja nopeita liikkeitä, on se hidas ja jäykkä. Matkailun näkökulmasta metsää on hyödynnetty erittäin vähän huolimatta siitä, että metsäteollisuus tuo tänne kansainvälisiä vierailuja ja ryhmiä tutustumaan suomalaiseen metsätalouteen.

Metsien suojele

Ehkä juuri Pohjois-Karjalan riippuvuus metsätaloudesta tekee vanhojen metsien täällä niin voimakkaan kipupisteen. Vaikka vanhojen metsien suojele ei ole Pohjois-Karjalassa samaa suuruusluokkaa kuin Pohjois-Suomessa, tuntuu se välittömästi erityisesti niissä seutukunnissa, jotka ovat metsästä riippuvaisia. Tämä koskee ennen kaikkea Ilomantsin ja Pielisen seutukuntia. Laskennallinen yli 60 työpaikan menetyt metsähallituksen hakkualueilla ja vanhojen metsien suojelelun merkitys ISMEKIn harjoittelupaikoille vaikuttavat suoraan aluetalouteen erityisesti pohjoisilla alueilla. Pohjois-Karjala on anonut korvaavia työpaikkoja, joista kuitenkin ei ole vielä tullut edes lupausta.

Pohjois-Karjalassa on luonnonsuojelelun ja metsänhoidon välinen ristiriita kärjistynyt äärimmilleen. Se ei ole outoa maakunnassa, jossa metsänhakkuu ja puun vienti ovat olleet elinehtoja. Metsään liittyvä toiminta: hakkuu, sahaus ja puuntyöstö, on myös kulttuurin ja pohjoiskarjalaisten tietotaidon perusta. Huolimatta siitä, että aluekehityksen painopisteisiin kuuluu myös kehittää teollista erikoisosaamista, ei muusta teollisuudesta valitettavasti löydy vanhojen metsien suojelelun kompensoivia työpaikkoja.

Mielenkiintoisena kokeiluna on Ilomantsin ja Lieksan alueella Unescon nk. "Man and the Biosphere" -ohjelman biosfäärialue. Tämän projektin tavoitteena on yhdistää metsänsuojelua työpaikkojen luomiseen. Tutkimustyötä on tehty jo useita vuosia ja paikkakuntien kylät ovat aktiivisesti yrittäneet kehittää toimintaansa. Työpaikkavaikutukset ovat kuitenkin vielä näkymättömissä. Ehkä biosfäärialueella pitäisi tukea työllisyyttä muilla keinoin, esimerkiksi kansalaispalkkaan, perusturvaan tai alueellisiin työllisyyskokeiluihin perustuvin kokeiluin.

Koli symbolina

Kolin kehitys on Pohjois-Karjalan kehityksen vertauskuva. Koli on ollut rintama, jonka kahden puolen ovat seisoneet toisaalta paikalliset ihmiset, jotka ovat olleet huolissaan eloonjäämisestään, ja toisaalta luonnonsuojelijat, jotka ovat olleet huolissaan maapallon eloonjäämisestä. Kolin kansallispuistoon liittyneet ristiriidat ovat hahmottaneet pohjoiskarjalaista käsitystä luonnonsuojelun ja taloudellisen toiminnan ristiriidasta ja siten heijastaneet aikamme kipeimpiä ongelmia.

Siinä, missä Koli oli aikaisemmin palvonnan ja pelon kohde, on se kuitenkin tänä päivänä Pohjois-Karjalassa maakunnan elämään, metsään ja matkailuun liittyvä lupauksien ja unelmien kohde. Tällä hetkellä on käynnissä Kolin luontokeskuksen rakentamiseen liittyvä arkkitehtuurikilpailu, johon liittyy matkailun edellytysten parantaminen Ukko-Kolilla sijaitsevassa Hotelli Kolin rakennuksessa. Arkkitehtuurikilpailu luo jo nyt mielikuvaa siitä, kuinka taloudellista toimintaa ja luonnonsuojelua voidaan limittää yhteen. Koli on historiassa ensimmäinen luontokeskus, joka suunnitellaan arkkitehtuurikilpailun pohjalta.

Tavoitteet ovat korkealla. Arkkitehtuuri kilpailun tulisi luodata haasteita, jotka liittyvät arvojen väliseen taisteluun sekä luonnonympäristön ja rakentamisen väliseen ristiriitaan. Tätä kysymystä voidaan tuskin ratkaista yhden rakennus- tai peruskorjausprojektin puitteissa. Toive on, että Pohjois-Karjalaan tulisi vaikkapa vain keskeneräinen käsikirjoitus siitä, miten uusia ratkaisuja luodaan ensi vuosituhannen rakentamiselle.

Pohjois-Karjala maakuntana tarvitsee tällaisen symbolin. Kuten edellä totesin, on metsätalouden merkitys täällä ollut historiallisesti suuri eikä vanhojen metsien suojelu ainakaan toistaiseksi ole saanut pohjoiskarjalaisten ihmisten välitöntä tukea. Koli konkreettisenä esimerkkinä tulevasta — ei menneestä — on tärkeä asia. Onhan kysymys kansallismaisemamme tulevasta merkityksestä luonnonsuojelulle, matkailulle ja kansainväliselle Suomi-kuvalle. Se toivottavasti antaa myös Karjalakuvalle uutta merkitystä aktiivisena rajoja ylittävänä maakuntana.

Pielisen kierros

Koli on määritelty Pohjois-Karjalan tulevan matkailustrategian mukaisesti erääksi "veturiksi". Taustalla myös laajempi kokonaisuus, Pielisen allas eräänlaisena metsänäyteikkunana, joka yhdistää otsikkomme kolme asiaa: metsän, maakunnan ja matkailun. Pielisen altaan ympärillä hahmottuvat metsään liittyvät elementit selkeästi kansainväliselläkin tasolla ainutlaatuisena luonnonkokonaisuutena.

Ensimmäinen pysähdys on metsään liittyvä suuri teollisuuslaitos: Enocell. Sen ympärillä on paljon sekä ympäristöön liittyviä investointihankkeita että kansainvälisiä vierailijoita aina europarlamentin jäsenistä Greenpeacen saakka. He tulevat metsäretkeilylle, jossa näytetään, miten suomalaista metsää hyödynnetään.

Metsäretken seuraava pysähdys on Lieksa, jossa yhdistyvät Pielisen museon historiallinen metsätietotaito ja puun käyttö kuvanveistoon. Matkailijasta, joka tulee Keski-Euroopasta, on mielenkiintoista nähdä, kuinka suomalaiset metsurit aikoinaan elivät savotassa. Se antaa uuden näkemyksen siihen, mitä etuja nykyisellä motorisoidulla metsäurakoinnilla kaikesta huolimatta on. Vierailu Lieksassa ja Paaterin kirkossa yhdistää suomalaisen puurakentamisen ja puutaiteen tavalla, joka saavuttaa suomalaisen metsäkulttuurin ytimen.

Lieksasta lähtiessään matkailija on tienhaarassa. Hän voi lähteä suoraan Kolin kansallispuistoon aktiivisten Vuoniskylien kautta. Täällä hän voi kokea Pielisen Karjalan elämää, kalastaa muikkuja ja tutustua kylätoimintaan. Laivamatka Pielisen halki tarjoaa ainutlaatuisen kuvan suomalaisesta järvimaisemasta, jossa vastarannalla kohoo Koli mustine rinteineen. Matkailijalle voidaan tällöin sopivasti muistuttaa Sibeliuksesta, karelianismista ja pianon kuljetuksesta järven yli.

Vaihtoehtoisesti reitti voi kulkea Pielisen pohjoispään kautta. Matkailijaa kohtaa Nurmeksessa suomalaisen puurakentamisen kulttuurin erikoisnäyte Bomba. Yhdistettynä ISMEKiin ja siihen liittyvään koulutukseen puurakentaminen edustaa myös Pohjois-Karjalan tulevaisuutta. Mikäli puun mekaanista jatkojalostusta pystytään kehittämään ja luomaan edellytykset Pohjois-Karjalassa sen hyödyntämiseen, on puurakentaminen yksi luonnollinen kehittämisen kohde. Tähän liittyy myös lähialueyhteistyö Karjalan tasavallan kanssa.

Nurmekselta matka kulkee Juukaan, jossa matkailija voi pysähtyä kivikylässä ja tutustua vuolukiven käyttöön uunilämmityksessä ja ruoanlaitossa. Puun käyttö lämmitykseen eri muodoissaan on yksi kestävä kehityksen ulottuvuus maakunnassa, jossa metsää on paljon ja muita energiamuotoja vähän.

Matkan huipennus tapahtuu Kolilla, jossa matkailija kohtaa Kolin

kansallispuiston sekä siihen liittyvät luontomatkailupalvelut. Ainutlaatuinen maisema, luonto ja kulttuuri kohtaavat toisensa ja täydentävät monimuotoista kuvaa pohjoiskarjalaisesta metsäosaamisesta sekä sen liittymisestä metsään, metsän moninaiskäyttöön ja maapallon tulevaisuuteen. Vaikka Kolin luonnonsuojelu ei liitykään pelkkään metsään, on metsä yksi sen tärkeitä ulottuvuuksia. Saapuessaan luontokeskukseen matkailijan toivoisi kokevan ainutlaatuisen esteettisen elämyksen, jossa luonto ja matkailuun liittyvät palvelut kohtaavat toisensa uudella, rajoja ylittävällä tavalla. Tähän päättyy Pielisen kierros ja yhtälö "metsä, matkailu ja maakunta."

*Kansanedustaja
Markku Markkula
Eduskunta*

KUNNAT JA UUDENMAAN VIRKISTYSALUEYHDISTYS

Uusmaalaiset kunnat perustivat syksyllä 1988 yhdistyksen hoitamaan kuntien antamalla mandaatilla ja suurelta osin niiden puolesta virkistysalueiden hankintaa ja ylläpitoa Uudellamaalla. Yhdistys sai tarpeelliset varansa kuntien maksamina liittymismaksuina sekä kolmen käynnistysvuoden jälkeen vuosittaisten päätösten mukaisina käyttö- ja maanhankintamaksuina. Lisäksi alueiden hankintaan on saatu ympäristöministeriön avustuksia, joista on jokaisen alueen hankinnan yhteydessä neuvoteltu ja päätetty erikseen.

Yhdistys hankkii ostamalla tai pitkäaikaisin vuokrasopimuksin virkistykseen ja ulkoiluun soveltuvia, luonnonkauniita alueita eri puolilta Uttamaata. Yhdistyksen toiminta on vuosien kuluessa vakiintunut määrätietoiseksi ja tuloksia hyvin tuottavaksi toiminnaksi. Yhdistykseen kuuluu puolet uusmaalaisista kunnista, joiden väestö kattaa noin 90 prosenttia uusmaalaisista. Lisäksi tukijäsenenä ovat 10 yhteisöä antavat merkittävän asiantuntijapanoksen yhdistyksen toimintaan.

Yhdistyksen hallinnassa on jo 17 aluetta eri puolilla Uttamaata. Näistä osa on saaria tai saariryhmiä, osa monipuolisia ranta-alueita ja osa muihin laajempiin virkistysalueisiin liittyviä sisämaa-alueita. Merkittävää on myös, että osalle alueita on hyvät tieyhteydet ja mahdollisuus käyttää myös julkisia kulkuvälineitä. Alueita kuvaava esite on saatavissa mm. virkistysalueyhdistyksestä, Uudenmaan liitosta, jäsenkunnista sekä toiminnassa mukana olevista järjestöistä.

Nuuksion kansallispuisto kuntien kannalta

Ehkä kaikkein tunnetuin tai ainakin viime vuosina eniten julkisuudessa ollut Uudenmaan luontoalueista on Nuuksion järviylänkö, joka sijaitsee suurimmalta osin Espoon ja Vihdin kuntien alueella. Vuonna 1994 saatiin pitkällisen valmistelun tuloksena voimaan laki, joka muodosti osan Nuuksiosta kansallispuistoksi. Aluelaajennusten seurauksena on kansallispuiston laajuus nyt noin 3000 hehtaaria. Suunnitelmien mukainen tavoitelaajuus on noin 5000 ha, joita täydentävinä ovat kansallispuistoalueeseen läheisesti liittyvät virkistysalueet sekä maa- ja metsätalousalueet.

Pääkaupunkiseudun kunnat ovat aina mieltäneet Nuuksion hienona luonto- ja retkeilyalueena. Helsinki hankki jo useita vuosikymmeniä

sitten laajoja alueita Nuuksiosta, osin virkistystarkoituksiin ja osin muuhun käyttöön, kuten talousmetsäksi ja vaihtomaaksi. Nuuksio oli retkeilijöille ehtymätön vara, kunnes rakentaminen alkoi yhä enemmän nakertaa aluetta sen reunoista.

Espoon yleiskaavoituksen yhteydessä jo 70-luvulta alkaen on alueen ja sen eri osien käyttötarkoitus herättänyt suuria intohimoja. Nämä toisistaan hyvin paljon poikkeavat näkemykset synnyttivät useita Nuuksion luonnon säilyttämistä ja virkistyskäyttöä pohtineita virallisia ja epävirallisia toimikuntia ja työryhmiä sekä kansalaisliikkeitä.

Nyt on Pohjois-Espoon yleiskaava kaupunginvaltuuston hyväksymä. Muutamaa pientä yksityiskohtaa lukuunottamatta valtuustotason näkemykset muokkautuivat lopulta yhtenäisiksi, mikä kuvaa alueen merkitystä niin espoolaisille kuin muillekin.

Kansallispuiston perustamisen jälkeen on metsähallituksen rooli alueen jatkokehittämisessä ollut merkittävä. Metsähallitus on nyt laatimassa yhteistyössä kaikkien asianosaisten tahojen kanssa alueelle:

1) varsinaisen kansallispuiston alueen hoito- ja käyttösuunnitelmaa, joka on virallinen ja sitova ja joka on tarkoitus saattaa ympäristöministeriön vahvistettavaksi, sekä

2) Nuuksion suojelun ja virkistyskäytön yleissuunnitelmaa, joka käsittelee myös muut kuin valtion omistamat alueet ja jossa annetaan koko aluetta koskevia suosituksia.

Nuuksio tarjoaa erityisen merkittäviä uudenlaisia mahdollisuuksia kunnille, erityisesti pääkaupunkiseudulle. Niin kuntalaisten kuin kauempaakin tulevien matkailijoiden kannalta on mahdollista kehittää Nuuksiota myös monipuolisia elämyksiä tarjoavien luontopalvelujen alueena. Hyvä saavutettavuus ja vaihteleva luonto, jota usein kutsumme läpileikkaukseksi Suomesta pienoiskoossa, luo edellytykset innottaa kaupunkilaiset löytämään uudelleen esi-isiensä luonto ja ottamaan ensiaskeleensa palata luontoon nykyaikaan sopivalla tavalla.

Nuuksio Virkistysalueyhdistyksen toimintakohteena

Yhdistys on toimintansa alkuvuosista alkaen ollut aktiivisesti ja aloitteellisesti linjaamassa Nuuksion järviylängön tulevaa käyttöä. Kokonaisvaikutuksiltaan ehkä merkittävin on yhdistyksen panos ollut valmisteltaessa EU:n LIFE-rahastolle Nuuksio-hanketta. Yhdistys oli rahoituksen varsinainen hakija, koska katsottiin, että ylikunnallinen ja yleishyödyllinen yhteisö oli tähän rooliin paras. Rahoitusta hankkeeseen sijoitaneina muina osallistujina ovat Uudenmaan ympäristökeskus, Uudenmaan liitto, Espoon kaupunki ja Metsähallitus. Hankkeen käytännön vetovastuu on sittemmin siirretty luonnollisimmalle osapuolelle eli

Metsähallitukselle. Hankkeen osakseen saamaa kiinnostusta osoittaa, että mukaan ovat työpanoksellaan ja muin toimenpitein tosin ilman suoranaista erillisrahapanosta tulleet Helsingin kaupunki, Vihdin ja Kirkkonummen kunnat, Pääkaupunkiseudun partiolaiset, Uudenmaan luonnonsuojelupiiri sekä ympäristöministeriö.

LIFE-hankkeen yleistavoitteet ovat edesauttaa Nuuksion metsäalueen säilyttämistä ekologisena kokonaisuutena sekä suojella luonnon monimuotoisuutta, uhanalaisia elinympäristöjä ja lajeja, etenkin liito-oravaa. Erityistavoitteina ovat maanhankinta kansallispuistoa varten, runkosuunnitelman laadinta, opastustoiminnan parantaminen ja palveluvarustuksen täydentäminen. Lisäksi erityiskohteena on liito-oravan elinympäristöjen kartoitus ja suojelu sekä liito-oravametsien hoito-ohjeiden laadinta ja luonnontilan ennallistaminen.

Virkistysalueyhdistyksen toiminnan tulevaisuus

Uudenmaan virkistysalueyhdistyksen rooli uhanalaisten alueiden hankinnassa joko ostamalla tai pitkäaikaisin vuokrasopimuksin on merkittävä. Alueiden hankinnan pääpaino on ollut niissä osissa Uttamaata, joilla on selkeitä etappi- tai tukikohta-alueiden puutteita tai joilla on uhka alueiden siirtymisestä muuhun käyttöön. Erityisenä huolena on turvata riittävä määrä veneilyn ja muun retkeilyn tukikohta-alueita rannikolla ja saaristossa.

Alueiden käyttäjämäärät on laskettu ja arvioitu kymmeniksi tuhansiksi. Nuotiopaikat, katokset, polut ja muut pienimuotoiset rakennelmat sekä käymälät ja jätehuolto muodostavat toimivan palveluvarustuksen näillä alueilla.

Toiminnan luonteenpiirteet ovat tiukka määrätietoisuus alueiden hankinnassa, kevyt ja joustava hallinto, hyvä yhteistyö eri järjestöjen ja muiden asianharrastajien kanssa sekä alueiden huollon ja vartiointin järjestäminen tarkoituksenmukaisella tavalla paikallisia voimia hyväksikäyttäen. Näin esimerkiksi veneilyn järjestöjen asiantuntemus on erittäin oleellinen niin hankinnoissa kuin alueiden hoidossakin.

Yhdistyksen toiminta on osoittanut, että määrätietoinen toiminta tuo tuloksia, kunhan päätöksenteko on joustavaa ja toiminta tehokasta. Ja näin, kun tuloksia saavutetaan, vaikutetaan myös asenteisiin ja luodaan vahvaa perustaa luonnon nostamiseksi uudelleen suomalaisten elämäntapojen keskeiseksi oleelliseksi kulmakiveksi.

*Kansliapäällikkö
Esko Lehto
Lieksan kaupunki*

MITÄ MERKITSEE OLLA KANSALLISPUISTOKUNTA?

Hyöty vai haitta?

Suojelualueet kunnan ja kuntalaisen näkökulmasta

Lieksan kaupungin, silloisen Pohjois-Karjalan liiton ja Juuan kunnan edustajat kävivät kysymässä neuvoa kansallispuistoasioissa Pariisista UNESCO:n päämajasta syyskuun 19. päivänä 1990. Aiheena oli mm. Kolin ja kolilaisten asema UNESCO:n maailmanperintöohjelmassa (World Heritage). Professori Jane Robertson'in neuvot ja niiden toteuttaminen olisivat jos silloin antaneet aiheen vasta otsikon kysymykseen "Hyöty". Näin ei aivan käynyt.

Mikä sitten johti asiat ristiin? Mikä hänksätti?

Nousukausi, kasinohuuma, nosti paineita Kolillakin. Ylilyöntejä oli, mutta kyllä silloisten riitojen keskeisenä syynä oli valtion ylimielisyys. Valtiolla ei ollut esittää uskottavia keinoja huolehtia suojelun aiheuttamista haitoista. Eräitä suojelutahoja leimasi tunnottomuus paikallista ihmistä kohtaan.

Kolin kansallispuisto syntyi salaisen valmistelun jälkeen 13.6.1990 valtioneuvoston iltakoulupäätöksellä. Neljästä vaihtoehtomallista ei voitu käydä lainkaan julkista keskustelua. Osallisia ei kuultu. Kaupunki sai valtioneuvoston päätöksestä ja asiakirjoista tiedon vasta "rukousten jälkeen" myöhään syksyllä (19.9.1996). Tarjosipa eräs pääministeri Hotelli Kolia pioneerien harjoituskohteeksi.

Karkeat menettelytavat johtivat vuonna 1992 jopa silloisen oikeusasiamiehen Jacob Södermanin valtiolle antamaan kehotukseen selvittää kansalaisten oikeusturvakysymykset (on vielä kesken).

Jyrkimmät valtion edustajien esittämät operaatiot olisivat johtaneet muutamassa vuodessa lähes kaiken elinkeinotoiminnan ja matkailun alasajoon Kolilla.

Kolin kansallispuistoasiassa Lieksan kaupungin suojelussa huomioidettavia ensisijaisia tavoitteita oli Kolin keskeisten palvelujen turvaaminen. Kaupunki vaati Hotelli Kolin toiminnan ja Kolin laskettelu-toiminnan jatkamista ainakin vuoteen 2013 ja muutoinkin asukkaiden toimeentulon turvaamista. Tavoitteet toteutuivat keväällä 1996 Hotelli

Kolin siirtyessä PKO:n ja Nordian yhteisen yrityksen hoitoon. Tämän jälkeen voidaan jatkaa rauhassa kansallispuiston ja luontokeskuksen kehittämistä.

Nyt — ja varsinkin jos valtio vielä selvittää kunnialla välinsä maanomistajien kanssa — voidaan miettiä, mitä olisi pitänyt tehdä. Ja mitä pitäisi tehdä, kun valtion ja kansalaisten vaatimaa suojelua jatkossa tehdään.

On lähdeittävä siitä, että kansallispuisto- ja suojelualueiden suunnittelussa aletaan noudattaa hyvän hallinnon periaatetta. Kuullaan kansalaisia ja kun kuullaan, niin otetaan kuulemista myös huomioon. Suojeluasioista olisi tehtävä kansalaisten yhteinen oppimis- ja osallistumisprosessi. Ja muistettava, että päähän takomalla kukaan ei opi. Eikä nurkkaan pistämällä.

Suojelulainsäädännössä on hyvän lainsäädäntötavan mukaan otettava huomioon vaikutukset paikalliseen väestöön jne. Tämä ei kuitenkaan riitä. Suojelulainsäädäntö on sektorikohtaista lainsäädäntöä. Ja vieläpä hyvin usein tapauskohtaista lainsäädäntöä. Käytäntö on osoittanut, että kompensatioiden riittävydestä riitelevät lähinnä ympäristöministeriö, kunnat ja ympäristöjärjestöt. Onko esimerkiksi jollakin kansalaisjärjestöllä edellytyksiä tähän? Ja on kohtuutonta, että kunnat saavat nykyisen menettelyn vallitessa suojeluvihollisen leiman. Eivät kunnat pahuuttaan kannata taloudestaan ja kuntalaisten taloudesta huolta.

Suojelu/kompensatio olisi nähtävä sektorikohtaisuuden ja suojelujuridiikan sijasta yhteiskuntapolitiikan ja yhteiskunnan kehittämisen keinona. Taloudellisesti tiukkoina aikoina kokonaisvastuun merkitys korostuu. Kokonaisvastuun tulisi kuulua yhden sektoriministeriön sijasta koko valtioneuvostolle. Ja erityisesti pääministerille (valtioneuvoston kanslialle) valtakunnan suunnittelusta vastuussa olevana. Tällä tavoin suojelulle saataisiin uskottavuutta. Ja kun siihen lisättäisiin avoin valmistelu ja kuuleminen, niin kansalaisnäkemys tulisi rakenteelliseksi osaksi suojelua.

Esittämäni menettely tarkoittaa joko kokonaan uuden lainsäädännön luomista tai olemassaolevien huomattavaa korjaamista.

Voin sanoa, että Kolin riidan nostivat tästä salista avautuvan maiseman suomalaisten silmissä vielä yhden portaan ylöspäin. Todella kansalliseksi arvoksi. Kansallismaisemaksi, joka tunnetaan tänään paremmin kuin koskaan.

Mitä kansallismaisema voisi antaa vielä enemmän?

Kolin matkailun 100-vuotisjuhlassa 8.9.1996 Metlan Joensuun tutkimusaseman johtaja Jari Parviainen totesi, että nykyisen muotoisten luon-

tokeskusten rakentamien on saatavaan hyötyyn nähden aivan liian kal-
listaa. Käyttöä olisi lisättävä. Hän esitti mm. alueen kunnille — erityises-
ti kuntien koulutoimille — yhteistyötä Metlan ja muiden tahojen kanssa
Kolin tulevan luontokeskuksen kehittämisessä.

Lieksan kaupunki kannattaa tohtori Parviaisen esitystä yhteistyöstä

Lieksan kaupunki esittää, että Kolin luontokeskuksen yhteyteen jär-
jestetään ja rakennetaan yhdessä Joensuun yliopiston, Joensuun yliopis-
ton normaalikoulun (ym. yksiköiden), Metlan, järjestöjen, kuntien, kun-
tien koululaitosten ja kansalaisten avulla:

- kansallisia ja kansainvälisiä opettajien, oppilaiden ja vanhempien
leirejä, kurseja, koulutusta jne., joissa käytetään hyväksi Kolin ja mui-
den luontokeskusten, Metlan, yliopistojen ja niiden viiteryhmiä tietoja
ja osaamista.

- rakennetaan tiedonsiirto- ja hakuyhteyksiä ympäri maailman. Kan-
sallistetaan ja kansainvälistetään Koli.

Lieksan kaupunki on jo omalta osaltaan ottamassa tässä esitetyn osak-
si koulutoimensa opetussuunnitelmaa. Pohjois-Karjala ja Lieksa ovat
mukana kansainvälisessä ¹ PAIDEIA-ohjelmassa

Tämän koulutukseen ja tietotekniikan hyväksikäyttöön liittyvän EU-
ohjelman jatkuvana ongelmana on oikean ja hyvän sisällön — ”substans-
sin” — saaminen ja kehittäminen. Lieksa tarjoaa kehittämiseen Kolia.

Lieksa kokee kansallispuiston kunnan kannalta hyötynä. Taloudelli-
sen hyödyn saajiksi voidaan täällä laskea Lieksan lisäksi koko maakun-
ta. Henkinen hyöty kuuluu kaikille.

Ja lopuksi. Miksi UNESCO:n edustajan, tohtori Jane Robertsonin aja-
tukset olisivat toteutuessaan sallineet heti vastauksen, että kansallispuis-
toista on hyötyä? Hän totesi, että paikallinen väestö on maailmanperin-
töohjelmia toteutettaessa otettava huomioon. Kun paikallinen väestö
otetaan suojelussa ajoissa mukaan ja huomioon, vastaus suojeluun on
aina kyllä.

1 Vapaasti suomennettuna Paideia merkitsee kulttuurin ja sivistyk-
sen arvoperusteista kehittämistä. Kreikkalaiset tarkoittivat termillä yksilöllistä ja yhteiskunnallista oppimista — elämän itsensä tekemistä tai-
deteokseksi.

¹ Vapaasti suomennettuna Paideia merkitsee kulttuurin ja sivistyksen arvoperusteista kehittämistä. Kreikkalaiset tarkoittivat termillä yksilöllistä ja yhteiskunnallista oppimista - elämän itsensä tekemistä taideteokseksi.

*Toimialapäällikkö
Toivo Pollari
Rantasalmen kunta*

RANTASALMI – LINNANSAAREN KANSALLISPUISTO

Tausta

Linnansaaren kansallispuistoalueen laajentaminen vuonna 1984 aiheutti Rantasalmella hämminkiä. Monet kuntalaiset vastustivat kiihkeästi hanketta. Menetämme esi-isiemme kalavedet, metsätulot, kesämökkipaikat ja perinteiset nautinto-oikeudet, sanoivat epäilevät kuntalaiset. Ei myöskään uskottu valtion korvaavan täysimääräisesti menetyksiä tai pystyvän maa-aluevaihtoihin.

Tänään 12 vuotta myöhemmin tilanne on täysin muuttunut. Vuonna 1994 kompensationsa saatu Järviluonnonkeskus (Suomen itsenäisyyden 75-vuotisjuhlanhanke) on sopeutunut Rantasalmen kirkonkylässä kuntalaisten mieliin. Keskus sijaitsee historiallisella Saimaan rannikkovesireitillä, joka Olavinlinnasta johti Rantasalmelle Ketveleen kanavan kautta. (Kanava on uudelleen rakennettu vuonna 1996 ja Saimaalta pääsee veneillä suoraan Järviluonnonkeskuksen satamaan). Tätä Rauanveden reittiä reunustavat useat kartanomaisemat. Vanha reitti ohitti kirkonkylän pappilan (arkkitehti Eliel Saarisen syntymäkodin) jatkuakseen edelleen Sprengtportenin perustamaan Haapaniemen kadettikouluun tai Joroisiin, Varkauteen ja Kuopioon.

Suojainen vesireitti oli tärkeä väylä Saimaan kulkijalle. Haukiveden suuret selät olivat tuulisia. Ne olivat aikanaan kahden valtakunnan raja-alueettakin (Pähkinäsaaren rauha ja Turun rauha). Linnansaaren pohjoispää lienee muinoin toiminut oivallisena vartiopaikkana, josta voi tähystää peninkulmien päähän Haukiveden selille ja saariin. Alueen yli sata saarta ovat pääasiassa kuuluneet Rantasalmen kartanoille. Sittemmin pääsaari, Linnansaari, joutui valtion haltuun ja 40 vuotta sitten siitä tehtiin luonnonsuojelualue. Tänään kansallispuistoalue käsittää 3 600 ha maapinta-alaa, on 40 km pitkä ja keskimäärin 8 km leveä. Alueesta kuuluu 90 prosenttia Rantasalmen kuntaan, loput Savonlinnaan ja Kangaslampiin.

Ympäristöasiat Rantasalmen kuntastrategiassa

Kunnanvaltuusto käsitteli kolme vuotta sitten työseminaarissaan kuntastrategiaa, jossa ympäristöasiat ja Linnansaaren kansallispuisto nousivat esille mahdollisuuksina ja vahvuuksina. Kansallispuistohanke oli

kääntynyt uuteen valoon ja poikanut ideoita.

Kunnanvaltuusto visioi rohkeasti vuoden 2010 tilanteen, jossa "Rantasalmi on Euroopan johtava ympäristöosaamisen keskus. Ympäristöosaaminen näkyy kestäväen elämäntavan mukaisena rakentamisena ja rakennuskantana, kotimaisen energian hyödyntämisenä, ympärivuotisina luontomatkailupalveluina, luonnon raaka-aineiden korkeana jalostusteena alan yrityksissä, erikoistuneena ja korkealaatuisia tuotteita markkinoivana maa- ja metsätaloutena, viihtyisänä elinympäristönä sekä ympäristökasvatus ja tutkimuspalveluina koko Euroopalle".

Valtuuston hyväksymässä kuntastrategiassa välittyivät myös kunta-laisten odotukset.

UNCED-prosessi Mikkelin läänissä

Rantasalmen kunnan haasteellisille tavoitteille antaa pohjaa Mikkelin läänin yhteishanke "Ympäristökasvatuksen ja -koulutuksen kehittäminen Mikkelin läänissä osana UNCED-prosessia". Toimintaohjelman toteuttamisessa on keskeinen rooli Rantasalmen ympäristökasvatusinstituutilla, joka toimii Järviluonnonkeskuksessa.

Toimintaohjelman keskeiset tulosalueet ovat: 1. ekokouluverkosto, 2. päivähoiton ympäristökasvatusverkosto, 3. opettajiksi opiskelevien ympäristökoulutus, 4. leirikoulutoiminta, 5. kansainvälinen tiedekeskustoiminta, 6. ammatillisen koulutuksen kesälukukausitoiminta, 7. laaja-alainen ympäristökasvatuksen täydennyskoulutus, 8. muu kurssi- ja valistustoiminta, 9. maa- ja metsätalousyrittäjien ympäristökoulutus.

Kansainvälinen toiminta on kohdistettu lähialueyhteistyön lisäksi Itämeren maakuntien yhteistyöverkoston toimintaan (BEENET), toimeksiantajana maakuntayhtymä.

Kunnanhallituksen käynnistämä 3-vuotinen ympäristökasvatuksen ja -koulutuksen yhteistyöprojekti on nyt muuttunut prosessiksi, jota EU rahoittaa.

Metsähallituksen ja kunnan yhteistyön tuloksia

Alkuperäinen metsähallituksen, ympäristöministeriön ja kunnan yhteinen idea oli yhdistää Järviluonnonkeskuksessa opastus ja opetus. Idea on toiminut. Keskuksen perustamisesta vastasi valtio 2/3 ja kunta 1/3. Tilat ovat yhteiskäytössä. Koulutuksesta vastaava ympäristökasvatusinstituutti on nyt muuttumassa Suomen ympäristökasvatussäätiöksi.

Järviluonnonkeskuksessa vieraillee vuosittain n. 30 000 kävijää. Eri-

asteisessa ympäristökoulutuksessa on ollut n. 3 000 osanottajaa/vuosi. Merkittäviä vierailijaryhmiä ovat leirikoululaiset, joita on ollut 2 000 oppilasta/vuosi. Linnansaareissa vierailee n. 20 000 kävijää vuodessa. Määrät eivät vielä ole täysin vastanneet esim. paikallisten matkailuyrittäjien odotuksia. Kehitys on ollut kuitenkin positiivista. Vaikutukset ovat näkyneet lisääntyneinä majoitusvuorokausina ja oheispalveluina. EU-rahoitteinen ympäristöinstituutti työllistää tällä hetkellä päätoimisesti 5 henkilöä. Instituutti palkkaa lisäksi runsaasti luennoitsijoita ja tuntiopettajia. Metsähallituksen palveluksessa on 3 henkilöä.

Paikallisia kokemuksia

Rantasalmelaiset käyttävät edelleen puistoaluetta vapaa-ajanviettoon, kalastukseen, marjastukseen, sienestykseen ja veneilyyn. Entiset kesämökit ovat edelleen käytössä. Uusia rakennuslupia ei enää myönnetä. Tilanteeseen on totuttu.

Kalastuskunnat ovat ottaneet huomioon saimaannorpan suojelun vaatimukset verkkokalastuksessa. Alueella toimii yksi ammattikalastaja, jonka muikkusaaliita norppa käy verottamassa. Linnansaaren seutu onkin norpan tihein asumisalue (30-40 norppaa/180 koko Saimaa). Viimeksi norppa sala-ammuttiin Rantasalmella 23 vuotta sitten. Kalasääskellä on edelleen 13 toimivaa pesää. Saimaanlohi ui hyvin pyydyksiin ja muikkukanta on elpymässä. Pääsaareissa on varmoja havaintoja valkoselkätikasta.

Ulkomaalaiset ovat ostaneet muutamia kesämökkejä puistoalueen tuntumasta, lähinnä Porosalmelta. Saksalaiset lomailijat ovat olleet yksimielisiä, että parasta täällä on luonnon kauneus, sen ainutlaatuisuus ja monimuotoisuus, jonka säilymisen takaa Linnansaaren kansallispuisto.

Linnansaaren kansallispuiston laajentuminen käynnisti pitkässä juoksussa kehitysprosessin, jossa yhteistyössä ansiokkaasti ovat olleet mm. metsähallitus, ympäristöministeriö, lääninhallitus, maakuntayhtymä, opetushallitus, opetusministeriö, yliopisto ja läänin oppilaitosverkosto sekä monia muita.

Verkostoyhteistyö ei ole ainoastaan poikanut koulutusta ja kiinnostusta luonnonympäristöön, vaan tuloksia on alkanut näkyä myös yritysten tuotekehittelyssä (esim. ekorakentamisessa, huom. Rantasalmen hirsitalot ja -mökit). Maatalouden luomutuotteet ovat nousseet arvoon. Rantasalmella käynnistyi 90-luvun alussa myös taajamakuva- ja rakennetun ympäristön ja liikenneympäristön parantamiseksi. Kuukausi sitten hanke sai valtakunnallisen tunnustuspalkinnon. Rantasalmesta on tullut ympäristökunta.

Vanhempi tutkija

Kauko Salo

Metsäntutkimuslaitos

KOLIN MATKAILUN JA SUOJELUN YDINKOHTIA SADAN VUODEN AJALTA

Suomen Matkailijyhdistyksen v. 1888-90 julkaisemissa matkailuvihkosissa mainitaan: "Kolinvaarat, jotka syrjäisen asemansa ja huonojen kulkuneuvojen tähden eivät juuri ole päässeet matkailijain huomioon, vaikka ne luultavasti ovat etuisimpia Suomen luonnonihanista paikoista."

Koli tuli yhä tunnetummaksi karelianismin kaudella 1890-luvulla, jolloin huomattiin Karjalan ja karjalaisuuden merkitys suomalaisessa yhteiskuntahistoriassa. Kolin matkoilla haettiin virikkeitä musiikkiin, kuvataiteisiin ja kirjallisuuteen: Akseli Gallen-Kallela, Juhani Aho ja puolisonsa Venny Soldan-Brofeldt, Eero Järnefelt, Pekka Halonen, Into Konrad Inha, Jean Sibelius.

Vuonna 1892 Juhani Ahon "häämatka" Kolille oli karelianismin alkusyke. Juhani Aho kirjoitti Päivälehdessä v. 1892. "Puijo on aina totinen, synkkä ja yksivakainen. Satoi siihen tai paistoi, aina se on yhtä juhallinen ja yksioikoinen. Koli sitä vastoin, vaikka korkeampi ja mahtavampi, tekee virkeän, aina muutteluvan vaikutuksen. Siinä on kuten Vergelius sanoo naisissa aina olevan, jotain muuttuvaista ja vaihtelevaista. Puijo on körttiläinen, mutta Koli naisellisempi, johon ei kylästy".

Pekka Halonen kirjoitti Koli-matkastaan v. 1895. " Tämä on tunnelmalle sama kuin olla pakotettu kuulemaan posetiivin soittoa keskellä taiteellista musiikkiesitystä. Kuva on auttamattomasti pilalla. Tämä on nykyaikaista sammonryöstöä Pohjolan kivimäkien rinteillä. Näemme, etteivät Pielisen rannat antaisi tällä kertaa meille, mitä olemme lähteneet etsimään." Syy Halosen apeuteen johtui siitä, että hän näki höyrylaivan seilaavan Pielisellä ja hänen maisemaihanteensa oli saanut kolausten. Hän palasi Kolille seuraavan kerran vasta 20 vuotta myöhemmin, jolloin hän maalasi useita tauluja ja luonnoksia Kolin ympäristöstä.

Juhani Aho kirjoitti kokemuksistaan ja mahtavista maisemista Päivälehteen ja Uuteen Kuvalehteen. Kolin maisemien kaksinainen luonne: Itään avautuva maisema oli karu ja kallioinen, Pielisen toisella puolella siintävät erämaat herättivät muinaisuuteen liittyviä mielikuvia ja pelonsekaista jännitystä. Länteen avautuva maisema oli savolaiselle Aholle tuttua kumpuilevaa vihreää metsää, jota täplittivät siniset lam-

met ja järvet.

Kolin maisemat länteen symbolisoivat kristinuskoa ja itään avautuvat maisemat pakanuutta. Vuonna 1897 ilmestyneessä Panussa kerrotaan kristinuskon ja pakanuuden välisestä taistelusta. Venny Soldan-Brofeld kuvitti näkemänsä ja huomioi paikalliset ihmiset, pienet torpat ja kaskialat eli toi tavallisen kansalaisen tavat ja tottumukset esille.

Kolin maisemissa oli toinenkin puoli. Järnefeltin syysmaisema Pielisjärveltä ja Halosen talvimaisemat edustivat Kolin kauneusarvoja maisemassa. Silloiset metsänkäyttömuodot: kaskeaminen, laiduntaminen ja hakkuut alkoivat näkyä myös Kolin maisemassa. Inhan ottamissa kuvissa metsät olivat kaskenpolton jäljiltä aukkoisia, nuorta lehtipuus-
toa oli paljon.

Kolilainen opettaja Ikonen perusti v. 1896 Kolin ylämajan Ukko-Kolin lähelle nykyisen hotellin liepeille. Ylämajalla ei ollut tungosta, sillä kolme vuotta myöhemmin siellä kävi 500 matkailijaa vieraskirjan mukaan. Kuvassa 1 on Kolin laajennettu ylämaja 1920-luvun alussa ja kuvassa 2 vuonna 1930 valmistunut järjestyksessä toinen ylämaja.



Kuva 1. Kolin ylämaja 1920-luvun alussa. Kuva: Einari Saarelainen.

Vuosisadan lopulla Suomen Matkailijayhdistyksen toimintakertomuksessa kerrotaan, että Pielisjärven rannalta Kolin majalle on karsittu uusi tiepolku ja se on johdettu majalle Ipatinvaaran kautta. Kolin ma-

jaan olisi saatava tarpeellisimmat huonekalustoesineet, niinkuin sänkyjä, vuoteita ym., sillä sinne näyttää matkustavaiset useasti yöpyvänkin.

Matkailutoiminta alkaa kuitenkin hiipua jo v. 1900 ja jäsenistö väheni niin Pielisen kuin Joensuunkin haaraosastoissa. Haaraosaston toiminta oli tuolloin kiinnitetty Kolin matkailumajan ylläpitämiseen ja sinne oli saatu alkukesällä säännöllinen laivakulkukin. Laivaliikenne Kolille loppui elokuussa, sillä matkailijoita ei laivaan riittänyt.

Vuonna 1903 osasto lakkautti toimintansa ja ylämaja siirtyi Matkailijayhdistykselle. Kolme vuotta myöhemmin Matkailijayhdistys sai kuulla, että Kolin maa-alueen omistaja aikoi tehdä mittavat, lehtimetsissä (kasiki-koivikoita) toteutettavat halkopuun hakkuut. Tällöin yhdistys teki metsähallitukselle ja senaatille esityksen Kolin metsien suojelemiseksi.

Asia eteni nopeasti ja jo seuraavana vuonna valtio osti kolme Kolin alueen keskeistä tilaa (Kopolan, Sikoniemen ja Kivelän tilat), yhteensä 1000 ha, turvatakseen alueen luonnonkauneuden ja siihen perustuvan matkailun. Asioitten ripeään etenemiseen saattoi vaikuttaa silloinen metsähallituksen ylijohantajana toiminut nurmeslaissyntyinen Hannikainen, joka ilmeisesti tunsu Kolin mahtavat maisema-arvot.

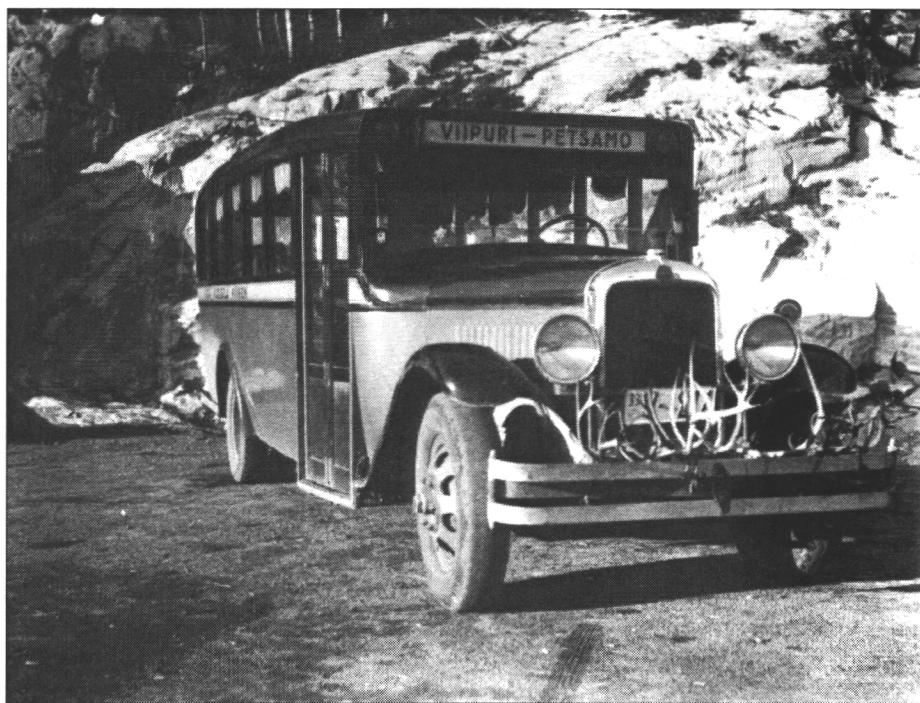


Kuva 2. Vuonna 1930 valmistui uusi ylämaja. Kuva: Einari Saarelainen.

Kolin maa-alueet olivat aluksi metsähallituksen hallinnassa. Vuonna 1923 maat siirrettiin silloisen Metsätieteellisen koelaitoksen (nyk. Metsäntutkimuslaitos) hallintaan.

Vuosisadan alkupuolelta lähtien metsien hoidon tavoitteena on ollut maisemaelementtien vaaliminen ja alkuperäisen luonnon suojeleminen. Metsätutkimuslaitos perusti alueen lakiosiin ja Pielisen puoleiselle rinteelle suojelualueet. Intensiivinen kaskeaminen loppui 1900-luvun alkupuolella, jolloin maataloudessa siirryttiin pysyvään peltoviljelyyn, mikä edisti metsien tilan kehittymistä parempaan suuntaan.

1930-luvulta lähtien matkailuun panostettiin ja tehtiin mittavia matkailua edistäviä rakennushankkeita. Kolin autotie valmistui v. 1933 (kuva 3) ja leirintäalue v. 1937, mikä oli ensimmäisiä matkailua palvelevia leirintäalueita maassamme. Seuraavana vuonna valmistui odotettu syöksylaskurinne, mikä oli sekin ensimmäinen Suomessa. 1940-luvulla ei tehty juuri mitään matkailua edistäviä töitä Kolin alueella. Helsingin olympiavuonna 1952 Suomen ensimmäinen kapulahissi valmistui pujottelumäen viereen ja seuraavana vuonna valmistui raskaan työrupeaman jälkeen kauan kaivattu autotie nykyisen hotellin piha-alueelle. Järjestyksessä kolmas, nykyinen Hotelli Koli valmistui 1969 (kuva 4).



Kuva 3. Linja-auto kulki tilausajona 1930-luvulla Viipurista Kolin kautta Petsamoon. Kuva: Einari Saarelainen.

1970-luvulle asti Kolilla edettiin rauhallisissa merkeissä niin luonnon kuin matkailunkin suhteen. Vuonna 1972 Hotelli Koli vuokrattiin valtiolta Suomen Matkailuliitolle ja samana vuonna esitettiin ns. Kolin lomakaupunkisuunnitelma. Matkailun kehittämissuunnitelmien kans-

sa esitettiin v. 1973 luonnonsuojelun tehostamista Kolilla ja ympäristönsuojelun neuvottelukunta esitti 2030 hehtaarin suuruisen kansallispuiston perustamista ja edelleen v. 1976 kansallispuistokomitea ehdotti kansallispuiston perustamista Kolille 3820 hehtaarin suuruisena.



Kuva 4. Vuonna 1969 valmistui nykyinen hotelli Koli. Kuva: Erkki Oksanen.

1980-luvulla alkoivat paineet kasvaa Kolin vaarojen rakentamiselle: Ipatinvaaran rinne ja hissi valmistuivat v. 1983 ja rinteitä laajennettiin v. 1987, jolloin valmistui Hotelli Kolin peruskorjaus ja ympäristöministeriö hyväksyi lomarakentamiselle tarkoitetun vaaramaja-alueen. Lisäksi Lieksan kaupunki hyväksyi v. 1990 Paimenenvaaran rantakaavan, jossa esitettiin Paimenenvaaralle laskettelurinteitä, kalliohotellia ja lomakylää. Tällöin herättiin myös luonnonsuojelupiireissä. Jo vuotta aikaisemmin v. 1989 kerättiin lähes 100 000 nimen adressi Kolin kansallispuiston perustamiseksi.

Paimenenvaaran rantakaava oli alkusysäys Kolin suojelemiseksi. Ympäristöministeriö jätti rantakaavan vahvistamatta ja kansallispuiston pinta-alaksi suunniteltiin n. 2500 hehtaaria eli kaksi kertaa suuremaksi kuin Kolilla sijainneet valtion maat. Ns. laajennusalueen yksityisille kuuluvat maat oli tarkoitus hankkia vapaaehtoisin kaupoin valtiolle ja liittää aikanaan kansallispuistoon.

Maanviljelijöitten ja metsänomistajien mielestä valtio rajoitti maankäyttöä toimenpidekielloin ja heikensi maa- ja metsätalouden harjoittamista. Valituksia ja eduskuntakyselyjä tehtiin useita. Valtion toimet herättivät monessa Kolin kyläläisessä katkeruutta ja luonnonsuojelijat ot-

tivat yhteen paikallisten maanomistajien kanssa, jotka oli jätetty suunnittelun ulkopuolelle. Tällöin syntyi luonnonsuojelun, matkailun ja maaja metsätalouden vastakkainasettelu ja toisaalta oli paineita ja kiire kansallispuiston perustamiselle. Valtio, kunta ja kyläläiset ajoivat omaa asiaansa, kompromissejä ei tehty. Asioitten salailu ja ristiriitaiset kannanotot eivät edistäneet asiaa. Lieksan kaupungin sanottiin keskittyvän vain liiketaloudellisiin asioihin huomioimatta ympäristöarvoja.

Huhtikuussa v. 1991 Kolin kansallispuisto perustettiin 1152 hehtaarin suuruisena ja tunteet alkoivat viiletä. Seuraavana vuonna Metsäntutkimuslaitos asetti työryhmän laatimaan Kolin kansallispuiston hoito- ja käyttösuunnitelman (runkosuunnitelman), mikä valmistui v. 1993. Kolin kansallispuiston tutkimuksen koordinointi ja tutkimuksen laajentaminen sekä polkuverkoston parantaminen palveluineen myös ns. laajennusosan alueelle aloitettiin. Vuonna 1995 kansallispuiston alueella laskettiin koko vuoden aikana kävijämääräksi n. 100 000 henkilöä.



Kuva 5. Kolin kansallispuisto etelästä Vesivaaralta pohjoiseen. Vasemmalla Herajärvi, oikealla Pielinen harjusaarineen. Ukko- ja Akka-Kolin huiput siintävät horisontissa. Kuva: Erkki Oksanen.

Vuoden 1996 alussa Metsäntutkimuslaitos vuokrasi Hotelli Kolin liiketoiminnot Pohjois-Karjalan Osuuskaupalle, jota oli tukemassa Kera Oy:n tytäryhtiö Matkailukehitys Nordia Oy. Kolin kansallispuiston laajennus n. 2500 hehtaarin suuruiseksi kansallispuistoksi hyväksyttiin eduskunnassa 4.6.1996 (kuva 5) ja 20.6.1996 Kolin kansallispuiston hoito- ja käyttösuunnitelma hyväksyttiin ympäristöministeriössä.

Tekstissä käytetty kirjallisuus

Kappale Kolin matkailun satavuotista tavalta. Prof. Hannes Sihvon esitelmä Hotelli Kolilla 8.9.1996.

Kolilla nyt edessä suuri näytön paikka. Pääkirjoitus. Karjalan Maa. 10.9.1996.

Kolin kansallispuiston ja Kolilta suojeltavaksi hankittujen alueiden runkosuunnitelma. Työryhmän ehdotus 21.12.1993. Moniste. 25 s + liitteet.

Taipale, A. (toim.). 1988. Kolin opas. Suomen Matkailuliitto. 104 s. Mänttä.

Vanhempi tutkija

Kauko Salo

Metsäntutkimuslaitos

KOLIN KANSALLISPUISTO KEHITTYY MONIPUOLISEKSI TUTKIMUS- JA RETKEILYALUEEKSI

Kun kesäkuussa v. 1996 Kolin kansallispuiston laajennus (n. 1450 ha) hyväksyttiin eduskunnassa ja puiston pinta-alaksi muodostui 2585 ha, paikan henki, genius loci tunsu menninkäisen sielussaan ihanaa vapauden riemua. Nyt se katselee tyytyväisenä Ukko-Kolin huipulta avautuvaa kansallismaisemaa Pieliselle, missä siintävät erämaat herättävät vieläkin voimakkaita tunnelatauksia suuren hiljaisuuden hetkellä (kuva 1).

Kolin kansallispuiston kallioiset vaarojen lakialueet muodostavat Vesivaaran ja Ipatin välisellä vaarajaksolla tärkeimmän maisemakokonaisuuden. Ukko-Kolin huippu kohoaa 347 metriä merenpinnan yläpuolelle ja se on myös Etelä-Suomen korkein kohta. Ukko-Kolilta Pieliselle avautuva järvimaisema harjusaarineen on toinen tärkeä maisemakokonaisuus, mikä on tunnettu kansallismaisemana. Pienempiä Kolille tyypillisiä maisemaelementtejä ovat synkät kuusikot puronotkelmineen, rehevät lepikot, kaskikoivikot, ahot, pienet avosuot ja niihin liittyvät harvapuustoiset suon osat.

Kansallispuistoon tutustuu parhaiten patikoimalla ja sinne on perustettu erilaisia retkipolkuja 50 km. Valittavana on eri pituisia ja vaikeusasteeltaan sekä maisema-arvoltaan erilaisia polkuja. Talvella puistossa on latureittejä, joiden pituudet vaihtelevat kolmesta kahdeksaan kilometriin. Retkeily, patikointi ja murtomaahiihto ovat lisääntyneet ja siksi retkipolkujen yhteyteen on rakennettu nuotiopaikkoja ja vessoja. Veneellä saapuville on rakennettu mairinnousupaikat. Kolin edustalla Pielisellä oleva saariketju on veneilijöille ja kanoottiretkelijoille aarre, mutta saaria monipuolisine palveluineen ei kovin moni vielä osaa hyödyntää.

Metsäntutkimuslaitoksen hallinnassa Kolin kansallispuisto kehittyy monipuoliseksi tutkimus- ja retkeilyalueeksi. Myös luontoon perustuva matkailu ja tutkimusta kehitetään, sillä Joensuussa metsäosaamisen yksiköt (Metsäntutkimuslaitoksen Joensuun tutkimusasema, Joensuun yliopisto, Euroopan metsäinstituutti ja Pohjois-Karjalan Ammattikorkeakoulun Metsätalouden koulutusohjelma) panostavat yhdessä luonto-, kulttuuri- ja kongressimatkailun kehittämiseen. Kolin kansallispuiston maisemien moninaisuus, niiden erilaiset arvot ja arvostukset sopivat hyvin ympäristövastuullisen matkailun pääkohteeksi Pohjois-Karjalan maakunnassa.

Metsien ja soiden inventointitutkimukset ovat pohjana perustutkimukselle ja soveltavalle tutkimukselle, jota kansallispuiston hoito- ja käyttö vaatii. Erityisen tärkeitä ovat kasvi-, eläin- ja sienilajitutkimukset, jotta voidaan taata niiden kasvuympäristöjen säilyminen elinkel-
poisina.

Tärkeitä tutkimuskohteita ovat myös huuhta- ja lehtimetsäkaskialueet. Metsäntutkimuslaitos aloitti kaskeamisen Kolilla uudelleen 55 vuoden tauon jälkeen v. 1994, jolloin Kolin toimipisteen lähistöllä poltettiin hehtaarin suuruinen 60 vuotta vanha istutuskuusikko. Kolilla on tarkoitus polttaa joka vuosi huuhtakaski (viljelykuusikkoa) tai lehtimetsäkaski (koivuvaltaista sekametsää). Kaskenpoltolla turvataan kansallismaiseman ja luonnon säilyminen moni-ilmeisenä ja monimuotoisena. Kansallismaisemaan kuuluvat eri-ikäiset kaskialat: ahot, kaskelle syntyneet tuoreet niityt tai pienialaisina laikkuina tuoreen niittykasvillisuuden seassa esiintyvät kedot sekä kaskimetsät (koivikot ja lepikot). Suunnitelmissa ovat myös kontrolloidut metsäpalot luonnontilan palautuksessa, sillä tuli kuuluu pohjoisen havumetsän ekologiseen kiertoon ja näin mahdollistuvat myös paloekologiset tutkimukset. Huuhtakaskialueilla tutkitaan puulajien luontaista uudistumista, hyönteislajien esiintymistä, kasvi- ja sienilajien sukkessiokehitystä sekä eliöyhteisöjen rakennetta. Kansallispuistoon on perustettu kuusen geenireservimetsä (122 ha), jonka tarkoituksena on varmistaa kuusilajin perinnöllisen vaihtelun säilyminen tulevaisuuteen siltä varalta, että metsien käsittely ja ympäristön muutokset kaventaisivat vaihtelua.



Kuva 1. Kolin henki katselee tyytyväisenä Ukko-Kolin huipulta vaaramaisemia ja Pielisellä siintäviä harjusaaria. Piirros: Seija Sulonen

Kolin kansallispuistoon kehitetään metsäsuunnittelun menetelmiä, joissa erilaiset maisema-arvot ja metsän eri käyttömuodot otetaan entistä paremmin huomioon. Kansallispuiston laajentuminen on lisännyt hoidon ja suunnittelun tarvetta ja erilaisten tutkimusten organisoimista kaikkien yhteistyökumppaneiden kesken.

Kolin kansallispuiston kehittämissuunnitelman mukaan puisto on jaettu hoidon ja käytön pääpiirteiden mukaan osa-alueisiin.

Luonnonhoidon osa-alueita ovat: 1. Kolin kansallispuiston luonnontilassa olevat lakimetsät (100 ha), 2. Kasvillisuuden ja eläimistön kannalta arvokkaat ja arat alueet, 3. Luonnontilan palautusalueet, 4. Maisemointialueet, 5. Maiseman avainalueet, 6. Perinneympäristöt, 7. Muut erityiskohteet.

Lisäksi Kolin kansallispuiston hoidon ja suunnittelun kannalta tärkeitä ovat erillissuunnitelmat, joita ovat I) Kaskeamissuunnitelma, II) Luonnontilan palautussuunnitelma, III) Maisemointisuunnitelma, IV) Perinneympäristöjen (ahojen, 13 kpl) hoito-ohjelma, V) Lehtojen hoitosuunnitelma ja VI) Uhanalaisten putkilokasvien suojele- ja hoitosuunnitelma.

ISBN 951-40-1664-5,
ISSN 0358-4283