

A. Reinikainen ja O. Kara

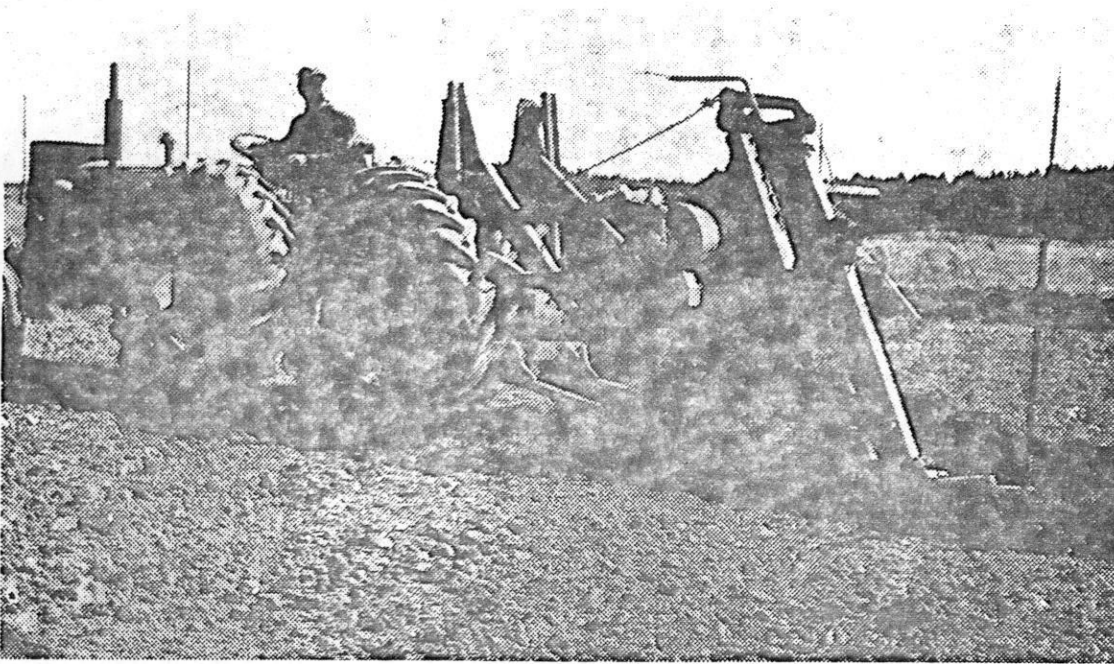
VAKOLAN TIEDOTE 5/69

- I Sopimus- ja yhteistoi-
minnasta maa- ja
metsätilojen piirissä
- II Kone- ja työkustannuksis-
ta maatilojen keskeises-
sä työavussa
- III Konepankin toiminta,
mallisäännöt ja toimin-
talomakkeet

Konepankin perustamis-
kirja ja mallisäännöt

	VAKOLA	 Rukki Helsinki 10
		 Helsinki 4341 61
		 Pitäjämäki
VALTION MAATALOUSKONEIDEN TUTKIMUSLAITOS		

ERIPAINOS KONEVIESTISTÄ N:o 1/69



Salaojitus työ soveltuu hyvin koneurakoijille.

ALKUSANAT

Maa- ja metsätalous ovat kaikissa teollisesti kehittyneissä maissa joutuneet suurten, pakollisten muutosten eteen. Perinteellinen elämisen muoto on muutettava teollisuustuotantoa muistuttavaksi liiketoiminnaksi. Maa- ja metsätalouden elinkelpoisuuden ja kannattavuuden parantamiseksi on tullut pakko ryhtyä tehokkaasti alentamaan elintarvikkeiden ja puun tuotantokustannuksia.

Tässä pyrkimyksessä ovat soveltuvin kohdin käytävissä lähinnä seuraavat neljä keinoa.

Maa- ja metsätiloja on hyvin tuntuvasti ja jatkuvasti suurennettava. Vaatimus tilan kokoon nähden on jatkuvasti ja voimakkaasti kasvava.

Tuotantoa sopivasti yksinkertaistamalla sekä tiloittain ja alueittain tarkoituksenmukaisesti erikoistumalla on pyrittävä tuotannon järkevään koneellistamiseen ja automatisointiin.

Uusia pysyviä ansiomahdollisuuksia, joko pää- tai sivuansioiksi, on luotava maaseudun väestölle nimenomaan erilaista teollisuutta lisäämällä ja maaseudulle – ehkä maataloillekin – sijoittamalla.

Tilojen keskeistä monenlaista yhteistoimintaa sekä maata metsätaloudessa on voimakkaasti kehitettävä.

Erilaisella yhteistoiminnalla maatilojen piirissä on maasamme ikivanhat perinteet. Tässä asiassa ollaan kuitenkin viime aikoina taannuttu. Yhteistoimintaa on ruvettu pitämään ainoastaan köyhille kuuluvana vaivana ja siitä pyritään irti heti kun varat sallivat.

Yhteis- ja sopimustoimintaan olisi suhtauduttava ennakkoluulottomasti ja unohdettava tarpeeton riippumattomuuden halu taloudellisissa asioissa. Maa- ja metsätalous olisi kertakaikkiaan katsottava liiketoiminnaksi, johon luonnostaan kuuluu erilainen sopimus- ja yhteistoiminta.

Eräissä maissa – nimenomaan Ranskassa, Länsi-Saksassa ja Norjassa – tilojen keskeinen erilainen yhteistoiminta on ollut viime vuosina ja on parhaillaan voimakkaasti edistymässä ja yleistymässä. Näissä maissa on järjestelmällisesti ryhdytty tutkimaan ja poistamaan yhteistyötä haittaavia tekijöitä ja kehitetty uusia toimintamuotoja: konepankkeja, työrenkaita, erilaisia tuotantoryhmiä jne.

I Sopimus- ja yhteistoiminnasta maa- ja metsätilojen piirissä

EDELLYTYKSET

Useista Euroopan maista kootujen kokemusten perusteella vaikuttaa siltä, että erilaisen sopimustoiminnan onnistumiseksi tilojen kesken tarvitaan mm. seuraavan tapaisia edellytyksiä.

1) Maa- ja metsätilojen omistajien on oltava henkisesti riittävän korkealla tasolla ja yhteistyöhön halukkaita ja kypsiä. Vaikeita luonteita ei pidä ottaa mukaan. Henkilöiden sopivuus on välttämätön ja paljon ratkaisevampi kuin taloudelliset seikat. Naapureiden välinen vanha ja monesti turha kauna, kateus ja epäluulo ovat usein yhteistoiminnan esteitä. Mitä vanhemmista ihmisistä on kysymys, sitä enemmän heidän välilleen on useinkin ehtinyt syntyä epäsuopuutta. Isännyyden ja emännyyden siirtäminen ajoissa nuoremmille on tässäkin suhteessa välttämätöntä.

Yhteinen vaara lisää aina yksimielisyyttä. Tällainen vaara on elintarvikkeiden ja puun tuottajaintoihin kohdistuva paine ja ankaruus kilpailu kansainvälisillä markkinoilla.

2) Toiminta on suunniteltava niin, että se tarjoaa kaikille siihen osallistuville kohtuullisen ja kunkin yhteistyöhön sijoittamaan panokseen nähden oikeudenmukaisen taloudellisen ja/tai sosiaalisen hyödyn.

3) Kirjallisten, kaikkien osallistujien allekirjoittamien toimintasuostojen, eri tösistä perittävien maksujen ym. pitää olla oikeudenmukaiset, yksimielisesti hyväksytyt, yksinkertaiset ja selvät. On

eduksi, jos ne ovat puolueettoman tahon laatimat tai tarkastamat. Hyödyksi on myös, jos eri osapuolten alueittain hyväksymät ohjeinnat eri töiden korvauksiksi julkaitaan. Näin menetellään Hollannissa.

4) On eduksi – yleensä välttämätöntä – että on valittu toiminnanjohtajaksi, sihteeriksi, kirjanpitäjäksi tms. sivullinen henkilö.

5) Erilaiset suoritukset on pantava maksuun sovituilla tavalla viivyttyksittä. Pelkkä ”kiitoksia paljon” tai luvattu samanlainen vastapalvelu joskus tulevaisuudessa eivät muodosta kestävästä toiminnan perustaa.

6) Jos on yhteistä kalustoa, sen hoito ja kunnossapito on järjestettävä niin, että siinä voi tapahtua mahdollisimman vähän laiminlyöntejä. Voidaan suositella esim. sellaista menettelyä, että kone on yhden henkilön hoivossa ja vastuulla ja – suurehkon koneen kysymyksessä ollessa – koneen myyjä tai jokin lähiseudun korjaamo suorittaa säännöllisesti koneen vuosihuollon ja kunnostuksen ja lähettää tästä yhtymälle kirjallisen selostuksen. Tämä menettely on yleinen Englannissa.

7) On eduksi, jos myös talojen emännät sekä nuoret isännät ja tyttäret ovat tärkeimmissä kokouksissa mukana asioita päättämässä. Täällä heillekin tulee osa vastuusta yhteistyön sujumisesta ja sovun säilymisestä. Näin menetellään Ranskassa.

8) Toimihenkilöiden ja työnteekijöiden, jos niitä yritykseen kuuluu, on oltava ammattitaitoisia.

Helle on ehdottomasti saatava todella tuottavaa työtä läpi vuoden, mahdollisesti myös sivuansioina.

9) On usein parempi kerrallaan järjellä vain muutamia tuotannon aloja tai töitä mahdollisimman täydellisesti kuin useita vain puutteellisesti.

10) Vastuu yrityksestä, nimenomaan sen taloudellisesta toiminnasta on aina annettava vain yhdelle henkilölle. Jos vastuu jakautuu monelle, esim. johtokunnalle, kukaan ei tunne olevansa vastuussa eikä ota vastuuta.

Seuraavassa selostetaan pääpiirtein muutamaa viime vuosina kehittyntä toimintamuotoa lähinnä koneiden ja työvoiman yhteiskäytössä.

TYÖRENGAS

Norjassa 1960-luvun alussa kehitetyn työrengas toimintatapa on suunnilleen seuraava: Yhtymä, joka on yleensä osuuskunta, mutta usein myös vapaamuotoinen, luonnasta ensin jäseniltään yhteisen omistukseen ne koneet, joiden yhteiskäyttöä pidetäänärkevänä. Tämän jälkeen hankitaan yhtymälle tarpeelliset lisäkoneet osaksi perustamisen yhteydessä, osaksi vähitellen toiminnan kehityksessä. Myös jäsenten yhteisomistukseen jääneitä koneita voidaan sovittua korvauksesta käyttää yhteisesti. Kaikki yhteiset koneet sijoitetaan sopivana ryhmänä yhtymään kuuluville tiloille. Kukin osakas joutuu vastuuseen hoitoonsa tulleen kaluston käytöstä ja huollosta. Yhtymä maksaa huollon ja korjaukset. Se jäsen - tai tehtävään määrätty muu pystyvä henkilö - joka ajaa konetta ja vastaa siitä, on myös kyseisen työn hoitaja ja suorittaja kaikilla yhtymän tiloilla. Hänen täytyy tämän työn, esim. viljan viljelyn, suhteen pitää koko yhtymän aluetta ikään kuin yhtenä tilana, viljatilana. Näin ajajat eli työpäälliköt kehittyvät samalla kyseisten tuotannon alojen, tilojen ja koneiden erikoistuntijoiksi. Yhtymän pienimpien tilojen huostaan soveltuvat usein parhaiten ne koneet, joita käytetään eniten. Ajurilla on työkirja, johon hän merkitsee kullakin tilalla ajatut tunnit ja johon työn vastaanottaja kirjaa työn suorituksen. Näiden merkintöjen mukaan päätetään vuoden lopussa tilin. Etuoikeus koneiden käyttöjärjestykseen arvoaan vuoden alussa. Vuoden vaihtuessa ensimmäinen siirtyy viimeiseksi. Yhtymään kuuluu yleensä 4...8 tilaa. Kokonaispeltotalo on usein yli 100 ha. On yleistä, että jokaisella osakastilalla on oma peruskalusto - esim. traktori, tavallisimpine välineineen - ja vain erikoiskoneet ovat yhtymän.

KONEPANKKI

Länsi-Saksassa yhdyttiin vuoden 1959 tienoilla perustamaan ns. konepankkeja. Konepankit ovat hyvin erikoisia. Pienimmissä on parisen kymmentä tilaa ja suurimmissa muutamia satoja. Kaikis-

sa on sama toimintaperiaate. Jäsenet valitsevat toiminnanjohtajan, "pankinjohtajan", jolle he erityisellä lomakkeella ilmoittavat tilansa pinta-alan, tuotannon suunnan, työvoiman ja tärkeimmän kaluston tarkoin eritellen sekä arvioiden, mitä heillä on ja minkä verran yli oman tarpeen ja mistä heillä on ja minkä verran tarvetta (ha, tuntia). Toiminnanjohtaja tekee jäsentuloista ja kalustosta koristot. Jäsenet voivat puhelimitse tilata työapua toiminnanjohtajalta, joka kääntyy sellaisen jäsenen puoleen, minkä arvioi voivan ja haluavan kyseisen työn suorittaa. Työn päätyttyä työn suorittaja täyttää työpaikalla lomakkeen, pyytää siihen työn vastaanottajan kuittauksen ja lähettää siitä yhden kappaleen toiminnanjohtajalle, joka sovitun rahalahituksen välityksellä suorittaa työn tekijälle korvauksen tilisiirtona työn vastaanottajalta. Työkorvaukseen liitetään toimintakuluja varten sovitun maksu, yleensä n. 5 % sovittuun markkamääräiseen ylärajaan asti. Eri töistä perittävät korvaukset sovitaan vuosittain jäsenkokouksissa. Kalusto on siis kunkin yksityisessä omistuksessa. Konepankin toiminta on täysin vapaaehtoista, mutta järjestettyä ja sovitun sääntöjen mukaista naapuriapua. Näin konepankin avulla saadaan poistetuksi pahin järjestämättömän naapuriavun este: keneltä kysyä ja paljonko maksaa?

Uusien koneiden hankinta on suoritettava perusteellisesti harkiten ja yhteisymmärryksessä koko jäsenpiirin kanssa. Tärkeimpien sesonkikoneiden osalta voi olla edullista, että kullakin jäsenellä on vain yksi tällainen kone ja sille kuljettaja tai sitten koko työketjun edellyttämä kalusto kuljettajineen.

ERI TOIMINTAMUOTOJEN VERTAILUA

Ollennaisin ero työrengas ja konepankin välillä on - paitsi kaluston pääasiallisissakin omistussuhteissa - siinä, että konepankki vain tarjoaa apuaan eikä velvoita jäsentään mihinkään, mutta työrengas yleensä suorittaa ilman muuta sovitut työt osakkaiden tiloilla ja samalla velvoittaa tähän sovittoon naapuriapuun.

Konepankki on verraten helppo hoidettava, vapaaehtoinen toimintamuoto. Se voi kuitenkin tarjota erittäin monipuolista kone- ja työapua jäsenelleen, joka voi toiminnan riittävästi kehittyttyä jopa suunnitella tuotantonsa ja työalutensa pääasiassa tämän naapuriavun varaan.

Työrengas on paljon vaikeammin johdettava ja paljon monisäikeisempi ja raskaampi toimintamuoto, jonka tarjoama apu on toisaalta ikään kuin taattua ja tapahtuu miltei pyytämättä. Mutta se voi siltä jossain määrin osakasta suunnitella yhteisiin tuotantosuunnitelmiin. Konepankin neriaatteena on jäsenten täydellinen vapaus ja ka-

luston yksityisomistus. Työrengas ajatuksena on yhteinen suunnittelu, yhteinen työn suoritus ja pääasiassa koneiden yhteisomistus.

Konepankin - joita se olisi suorituskykyinen - on oltava verraten suuri, yleensä vähintään n. 40-60 tilan muodostama.

On luultavaa, että nimenomaan nämä kaksi toimintamuotoa - etenkin konepankki, mutta ehkä myös työrengas - ovat onnistuneimpia koneiden ja työvoiman yhteiskäyttömuotoja. Niiden avulla ei vain pienet, vaan nimenomaan erikoiset tilat yhdessä voivat edullisesti järjellä tuotantoaan.

Näin viljelijät ja heidän perheensä jäsenet voivat tietojensa ja taitojensa puolesta myös erikoistua hyvinkin pitkälle ilman, että tilat joutuvat vaarallisessa määrässä yksipuolistamaan tuotantoaan.

Uusien toimintamuotojen rinnalla ovat oikein toteutettuina tietyt elinkeilopaisia ja suosittavia vanhaikin toimivat, kuten päätoimiset koneurakoijat, siivoukset sekä erilaiset vapaat, osakeyhtiö- tai osuuskuntamuotoiset koneyhtymät jne.

Se milloin oma, urakoijan tai yhteinen kone tai esim. konepankin tai työrengas apu on edullisin samoin kuin se, mikä yhteistoiminnan muoto missäkin oloissa on tarkoituksenmukaisin, riippuu monista tekijöistä ja on usein vaikea ratkaistakin. On töitä - esim. salaajitus, ojankaivu, tientekeo, kasvinsuojelutyöt, raskaalla erikoiskalustolla suoritettavat metsätyöt ym. erikoistyöt - joissa koneurakoijaan turvautuminen on usein edullisinta. Sen sijaan monissa etenkin suurehkon työryhmän vaativissa töissä urakoija voi olla epäedullinen. Voitaaneen arvioida, että urakoijan työn yleensä kalliimpi hinta korvautuu monessa tapauksessa parempana työn tehona ja laatuna. Toisaalta kuitenkin kaikissa sellaisissa toimintamuodoissa - nimenomaan työrengas, mutta verraten pian myös konepankissa - joissa eri henkilöt erikoistuvat eri töihin, voidaan päästää yhtä hyvään työhön laatuun ja tehoon jonkin verran pienemmin kustannuksin.

Voi olla edullista, että erilaisia yhteistoimintamuotoja on sopivasti rinnakkain ja sisäkkäin. Esim. konepankkiin voi liittyä jo vanhaan olemassa olleita koneyhtymiä, joiden turvin yhdenkin tilat ovat hankkineet tehokkaita koneita, mitkä soveltuvat myös konepankissa käytettäviksi. Samaa voidaan sanoa konepankin, työrengas jne. puitteissa myös sivu- tai päätoimisesta koneurakoijasta, joka voi tarjota erikoiskoneitaan käyttöön ja halutessaan liittyä myös yhtymän jäseneksi. Viimeksi mainitussa tapauksessa hän jäsenten piirissä toimiessaan on yhteisten sääntöjen alainen. Hyvin tärkeää on myös naapuriyhtymien välinen työapu ja muukin yhteistoiminta.

Eriaiset yhteistoimintayritykset voivat edullisesti järjestää myös tuotantoterveikköiden ja -välinei-

den yhteisöitä, tuotteiden yhteismyynnejä, kaluston yhteishuoltoa, yhteistä tuotannon suunnittelua ja sen yhteydessä lähempää työnjakoa esim. naapuritilojen kesken. Tällainen työnjako tilojen kesken - tuotannollinen erikoistuminen - on välttämätöntä, jotta yhteistoiminnasta saadaan täysi hyöty. Tuotannollista työnjakoa voi olla hyvin monenlaista. Joku voi perustaa "maitotehtaan" tai lihotussikalan, johon toiset kasvattavat hänelle eläimiä ja kolmannet tuottavat rehua. Joku voi viljellä ja kunnostaa kylvösiemenen, perunan tms. laajajakoa aluetta varten jne. Myös viljavuustutkimus, peruskalkitus, ojitus, etenkin salaajitus ja tietyt yms. soveltuvat hyvin yhdessä suoritettaviksi. Erilaisten palvelusten ja kaupan keskitys voi tapahtua jonkin muunkin elimen kuin tilojen muodostaman yhtymän kautta. Esim. meijeri voi hyvin edullisesti suorittaa rehun, maidonjäähdytyslaitteiden ym. hankinnan jäsenpiirilleen.

Tehokkaaseen yhteistoimintaan kuuluu myös lomautuspalvelu. Tämän toteuttamiseksi yhteistoimintaryhmässä tarvitaan riittävästi päteviä henkilöitä, jotka ovat valmiit sovittua korvauksesta tulemaan karjanhoitajan, emännän, isännän jne. sijaiseksi.

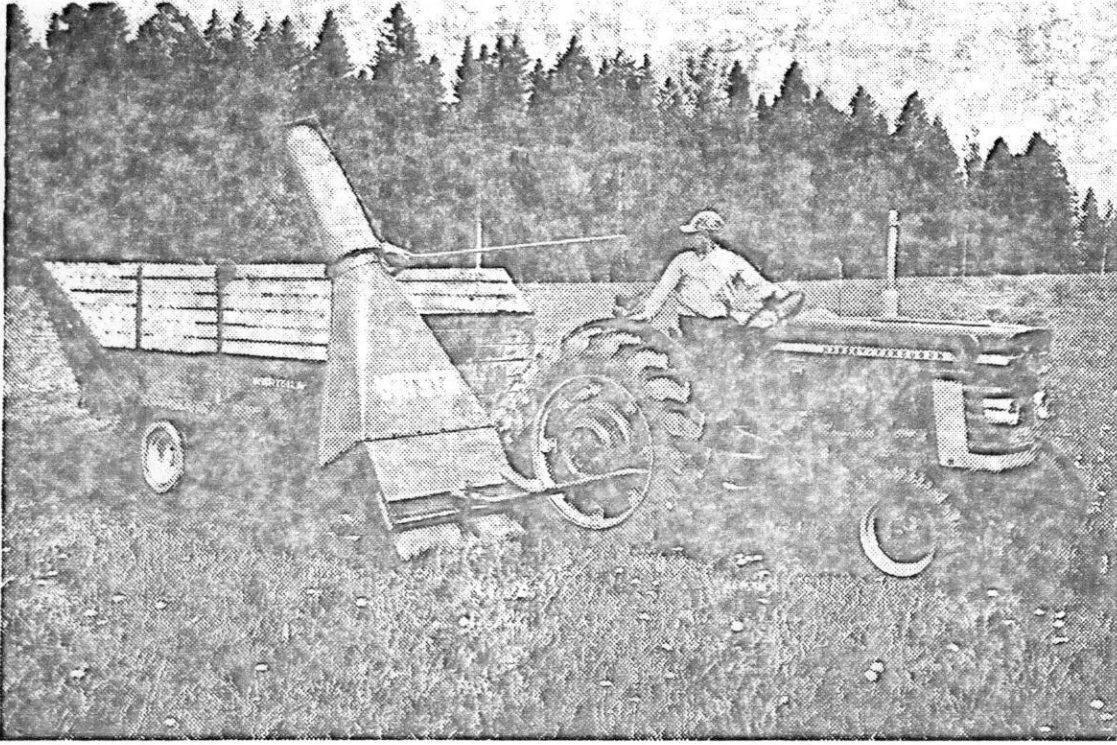
METSÄTALOUS

Metsätaloudessa tilojen keskeinen yhteistoiminta on yhtä tärkeää ja välttämätöntä kuin maataloudessakin, koska myös puun tuotantokustannuksia on alennettava. On pyrittävä alentamaan tehdashintaa ja ylläpitämään riittävää kantohintaa. Metsätalouden yhteistoimintakäsitteet voidaan ratkaista samalla kuin maataloudenkin. Metsätalous voidaan katsoa tilojen keskeisessä yhteistoiminnassa eräaksi tuotannon alaksi ja liittää sellaisenaan muuhun yhteistoimintaan. Puu on katsottava viljelykasviksi.

Työrengas, konepankki jne. voivat hyvin toimia metsätalouden viljely-, hoito- ja korjautöissä. Tällöin on edullista, ehkäpä välttämätöntä, että useampi yhtymä on keskenään yhteistyössä, jotta metsäala tulisi riittävän suureksi myös tehokkaan erikoiskaluston taloudellista käyttöä varten.

On myös tapauksia - runsaasti etenkin Ruotsissa ja joitakin myös jo meidän maassamme - joissa yhteistoiminta on rakennettu nimenomaan metsätalouden pohjalta perustamalla tuontaisten markkinointi- ja kuljetusolojen mukaisia metsätalosalueita. Tämä ratkaisu on osoittautunut hyvin edulliseksi.

Ruotsissa metsänomistajat ovat perustaneet runsaasti näitä metsätalosalueita, joilla etenkin puun korjuu, mutta jossain määrin myös viljely- ja hoitotyöt suoritetaan yhteisen suunnitelman mukaan yhteisen johdon - alueen metsätalouden neuvon - avulla. Jäseniä on usein n. 50-75 valheilla ja pinta-ala yhteensä n. 3 000-10 000 ha



NIITTOSILPPURI

Niittosilppurin käyttöaika vuodessa on verraten pitkä ja se soveltuu

seuduilla. Yhtymä turvautuu töiden suorituksessa tavallisesti työurakoijiin. Tämän menetelmän avulla voidaan mm. tehokkaita työmenetelmiä ja koneita käyttäen alentaa työkustannuksia ja kohottaa yksikköhintoja. Tällaisia metsätalousalueita lienee Ruotsissa ollut vuoden 1968 lopulla yli 400.

Metsätalouden alalla olisi aikaansaattava yhteistoimintaa myös valtion, yhtiöiden ja yksityisten kesken. Tähän yhteistoimintaan kuuluvat myös tarpeelliset tilusten vaihdot. Viimeksi mainitut toimenpiteet on maassamme jokseenkin kokonaan laiminlyöty.

Kuivatustöissä ja metsäautoteiden rakentamisessa metsänomistajat ovat jo tehokkaassa yhteistoiminnassa. Yhteistoiminta on nyt viivyttelemättä ulotettava koko metsätalouteen.

Metsätalouden yhteistyötä kehitettäessä tuskin tarvitaan varsinaista uutta järjestelmää. Yhteistyö on rakennettavissa jo olemassa olevan järjestelmän ja neuvotusjakunnan varaan. Kysymys on vain toiminnallisesta yhteistyöstä.

Jotta tämä yhteistyö tuottaisi sen rationalisointihyödyn, mikä on teoreettisesti mahdollinen, vaaditaan melkoisia tottumusten ja menettelytapojen muutoksia mm. kaupanteossa ja kauppatavoissa, hinnoittelussa (yhdenmukaisuus, selkeys, myyntierien suuruuslisät), tuotavaran valmistuksessa, mitausmenetelmissä ja nimenomaan työmenetelmissä: hakkuussa, lähikuljetuksessa ja kaukukuljetuksessa.

Valtakunnallisella tasolla olisi saatava selvyyttä siitä, kuka suorittaa keskitetyn puun korjuun: metsänomistajat keskenään yhteistyössä vai ko-

metänomistajien keskeiseen yhteistyöhön kuuluvat myös metsän viljely ja hoito, ei liene epäselvyyttä, etteikö metsätalouden järjeittäminen olisi metsänomistajien asia.

Tässä järjeittämisessä olisi käytettävä sekä vanhastaan olemassa olevaa paikallista kalustoa ja työvoimaa että sopivassa ja kasvavassa laajuudessa uutta tehokasta kalustoa ja erikoisurakoijia, joiden avulla tuotantokustannusta päästään eniten alentamaan. Uusiin menetelmiin olisi sopivan siirtymisajan puitteissa päästävä mahdollisimman laajassa mitassa. Erikoiskalustolle on saatava ympärivuotinen työ.

Jo sillä on saavutettu paljon, jos leimikot - esim. neuvoja-alueittain - suunnitellaan niin, että muodostuisi kaukukuljetuksen toteuttamiseen nähden yhtenäisesti suunniteltuja työmaaketjuja, ja kullakin alueella olisi vain yksi ostaja.

Lukujen esittäminen on vaikeaa, mutta ollaan ehkä oikeissa suuruusluokissa, jos arvioidaan, että yksi neuvoja pystyy pääpiirtein hoitamaan ehkä n. 8 000-10 000 ha alueen ja että tehokkaalle metsätraktorille on ympärivuotista työskentelyä varten yhdessä vuorossa varattava n. 20 000 pinokuumiometrin ajo.

KOTIELÄINTALOUS

Kotieläintalous, maidon, lihan, munien jne. tuotanto - joko yksityis-, sopimus- tai yhteistalouden pohjalta - olisi kehitettävä elintarviketeollisuudun asteelle ja niin suureen mittaan, että tuotantokustannukset ovat mahdollisimman pienet

Erilaisia yhtymänavettoja on pal-

jon Ranskassa ja muutamia esim. Tanskassa ja Norjassa. Yhtymänavetta on usein osuuskuntamuotoinen. Se harjoittaa maidon tuotantoa joko joltakin osakkaalta luvastetussa tai vuokratessa navetassa tai yhtymän rakennuttamassa uudessa rakennuksessa. Lienee pidettävä edullisena sitä, että yhtymä omistaa sekä tonttimaan että rakennuksen. Karjan hoitajana on joko vieras henkilö tai joku osakkaista. Vasikat arvotaan yleensä osakkaille, jotka kasvatavat ne ja luovuttavat sovitusta korvaushinnasta yhtymänavettaan hiehoina. Jotkut osakkaista voivat erikoistua vasikoiden - ja lisäksi myös teuraseläinten - kasvatukseen, etenkin jos heillä on tarkoitukseen sopivia rakennuksia ja laitumia. Jäsenillä on yleensä rehun toimitusoikeus ja -velvollisuus. Yhtymä voi myös hankkia käyttöön - tarpeellisen peito- tai laidun-

alan.

Yhtymät eivät yleensä kerää itselleen liikevoittoa, vaan kirjanpidollinen ylijäämä, jos sitä syntyy, maksetaan osakkaille tavallisesti heidän luovuttamansa rehun hinnassa. Tietyin vähimmäishinnan takaminen rehulle ennakolta ei ole osoittautunut viisaaksi.

Karkean rehun hankintasäde ei saisi muodostua kovin suureksi. Heinä- ym. puristeiden käyttöön tultua rehun kuljetukset voivat kuitenkin olla hyvin pitkät. On eduksi, että mahdollisimman suuri osa alueen karjoista voidaan liittää yhtymänavettaan.

Yhtymänavettoja on Pohjois- maissa perustettu yleensä pääasiallisesti seuraavista syistä: 1) rehujen jalostaminen oloissa, missä nurmi- ym. rehuksien viljely on luontaisesti edullisinta tai ainoa

mahdollisuus, 2) muun tuotannon sivutuotteiden, kuten sokerijuurikkaan raattien yms. jalostaminen, 3) nurmien pitäminen viljelykierrossa maan kasvukunnon säilyttämiseksi, 4) työvoiman ja pääoman säästäminen etenkin, jos olisi suoritettava omien navettojen kallis ajanmukaistaminen ja koneellistaminen sekä 5) työhön sidonnaisuuden vähentäminen, etenkin naisväen vapauttaminen karjataloudesta.

Verraten perusteeilinenkin oman navetan ajanmukaistaminen ja karjatalouden järjeittäminen voi kuitenkin usein tulla taloudellisemmaksi kuin yhtymänavettaan osallistuminen. Uudistustyöt voidaan yksityistaloudessa usein suorittaa myös asteittain. Jos oma navetta on khtuullisin kustannuksin ajanmukaistettavissa, karjamäärä lisätävissä riittävän suureksi (40-50 lypsävää) ja tarvittava työvoima käytettävissä, oma talous voi useinkin olla yhtymätaloutta kannattavampi. Arvioinnissa on erityisesti otettava huomioon, mitä yhtymänavetta vaikuttaa tilan (vapautuneen) työvoiman, rakennusten ja kaluston tuottavaan käyttöön sekä - pitkäaikaisen sitoumuksen johdosta - myös tilan arvoon. Ratkaisuun vaikuttavat myös toisaalta jalostamattomien pellon tuotteiden markkinat sekä toisaalta kasvivuorotuksen tarve. Seuduilla, missä esim. teollisuuskasvien viljely ja siementuotanto on edullista, näyttää usein olleen verraten hyviä mahdollisuuksia myös yhtymänavetan perustamiselle tai tilojen välisille muille sopimuksille karkean rehun viljelystä ja käytöstä. On mielenkiintoista todeta, että varsinkin silloin kun tilan talous ei ole maidon tuotannon varassa, yhtymänavettaan osallistuminen on muodostunut edulliseksi sivutuotannoksi. Yhteistyösopimus sitoo melkoisesti ja yleensä pitkäksi ajaksi - 10-20 vuodeksi - tilan taloutta. Jos sopimus perustuu pääasiassa vakiintuneiden myyntikasvien sivutuotteiden jalostukseen, siitä ei ole yleensä suurta haittaa.

Karjataloudessa voidaan toteuttaa yhteistyötä - paitsi yhtymänavetan puitteissa tai yksinkertaisesti työnjakona siten, että joku pitää lehmiiä, toiset kasvattavat vasikoita ja kolmannet tuottavat rehua - myös siten, että joku hoitaa tupsyn useammalla tilalla. Lypsyrakojilla voi olla esim. kalanruotojärjestelmän mukainen, jäädytettävällä maitosäiliöllä ja automaattisella pesulaitteella varustettu lypsyvaunu, jolla hän ajaa tilalta toiselle. Laitteiston pesu voi tapahtua aina vaunun siirtyessä. Näin jäsentilat vapautuvat kaikkien maidon käsittelyyn tarvittavien kalliiden tilojen ja laitteiden hankinnasta ja lypsy voidaan suorittaa myös tarhassa ja laiturilla. Lypsyrakojia on lähinnä Hollannissa.

On pantava merkille, että yleensä karjataloudessa ei haku turvautua eikä luoteta vieraan apuun. Tuntuu melkein siltä kuin tähän

asiaan liittyisi jonkinlaista taikuutta. Sillä monissa muissa töissä, kuten viljan kuivauksessa ja lajittelussa, kasvinsuojeluruiskutuksessa, salaajituksessa jne, jotka vaativat vähintään samaa tarkkuutta kuin lypsy ja joissa tehdyt virheet voivat aiheuttaa hyvinkin suuria tappioita, on totuttu aivan yleisesti turvautumaan vieraan työhön.

YHTEISTALOUS

Yhteistalous, jossa tilat joko kokonaan tahi jonkin tai joidenkin tuotantojen osalta ovat yhtyneet samaksi yritykseksi, on tähän asti ollut vapaan talouden maissa harvinainen. Erilaista ja eri asteista yhteistuotantoa kohtaan tunnetaan yleisesti kuitenkin suurta mielenkiintoa. Osakkaiden pitää olla henkisesti korkealla tasolla ja luonteeltaan sopuisia ja riittävän suurpiirteisiä ja toiminta on suunniteltava oikein. Erilaisia yhteistalouksia lienee eniten Ranskassa.

Yhteistuotanto voi muodostua taloudelliselta luonteeltaan joko **pääomayritykseksi** tai **työyritykseksi**. Esim. lihotussikala on pääomayritys, mutta porsitussikala lä-

hempänä työyritystä. Suurnavetta on maitopuolella lähellä pääomayritystä, mutta rehupuolella lähellä työyritystä. Tuotanto- ja yritys- muotoa ratkaistaessa on otettava huomioon pääoman ja työvoiman tarve ja saanti.

Tuotantosopimukset voivat olla paikallisia, naapuritilojen välisiä, tai maakuntien välisiä. Viimeksi mainitusta esimerkkinä voidaan mainita vaikkapa sellainen järjestely, että rehuviljaa tuotettaisiin Etelä-Suomessa Pohjois-Suomea varten. Tämä voisi tapahtua kiinteällä sopimusperusteella viljelijäin kesken, turhat kaupan välikädet ja kustannukset pois karsien.

KONEVUOKRAAMO

Mielenkiintoinen ja verraten uusi - 1950-luvun lopulta alkaen USA:ssa ja 1960-luvun puolivälistä lähtien Englannissa ja sittemmin myös eräissä muissa maissa levinnyt - toimintamuoto on konevuokraamo. Se on yleensä alan koneliike, joka vuokraa joko uusia tai etenkin kunnostamia vanhoja vaihtokoneita. Erilaisen teollisuuden piirissä tällainen vuokraustoiminta on viime aikoina tullut

hyvin suosituksi. Vuokramaksut ovat verotuksessa vähennyskelpoisia. Jos käyttäjä haluaa koneen myöhemmin ostaa, yleensä 90 % maksetuista vuokrista katsotaan koneen hinnan maksuksi. Vuokrauksen avulla voidaan kokeilla tai aloittaa uutta tuotantoa tai uusia työmenetelmiä ilman suurten pääomien tarvetta. Vuokraus oston sijasta soveltuu yhtä hyvin yksityiseen kuin yhteistoimintaan.

LOPPUSANAT

Tuotantoa ja työn suoritusta koskevat yhteistyösopimukset maa- ja metsätilojen piirissä ovat nyt tulemassa yhä välttämättömmäksi kaikissa teollisesti kehittyneissä pienitalvaisissa maissa.

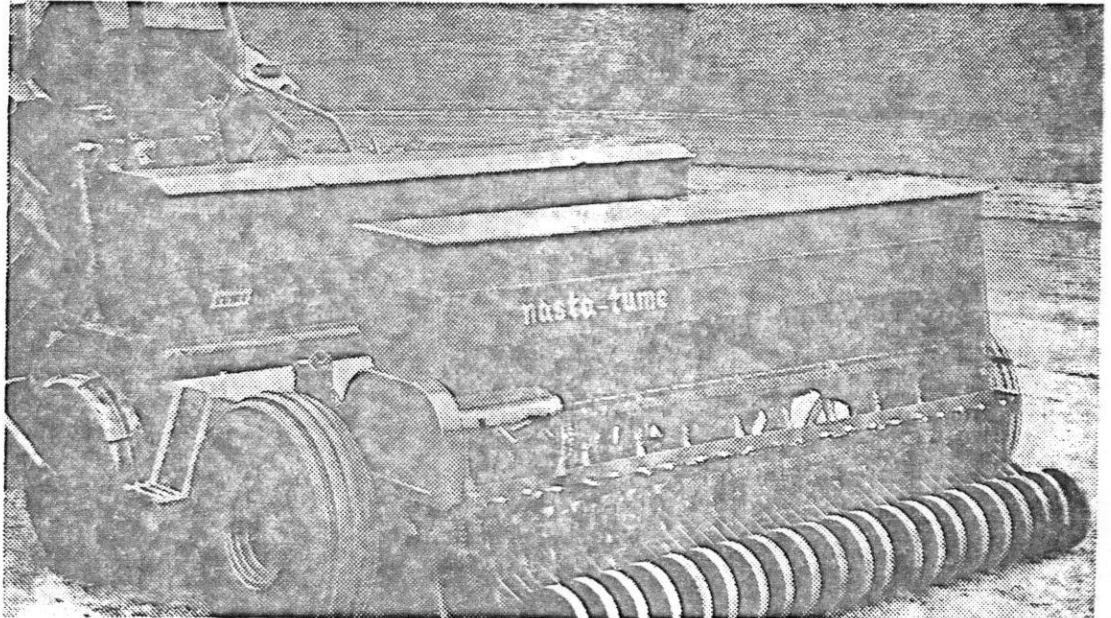
Esim Euroopan talousyhteisömaiden piirissä toteutetaan parhaillaan pitkälle tähtääviä suunnitelmia tilojen keskeisen erillisen yhteistyön ja yhteistuotannon tehostamiseksi ja aikaansaamiseksi.

Yhteistyö tarjoaa nopeita ja tehokkaita keinoja elintarvikkeiden ja puun tuotannon rationalisoimiseksi ja kustannusten alentamiseksi.

Yhteistyön toteuttamisessa ei läheskään aina tarvita suuria pääomia. Tällä seikalla on erityisesti merkitystä silloin kun on kysymys iäkkäistä yrittäjistä, joiden olisi helpotettava työtään ja samanaikaisesti koetettava kehittää talouttaan.

Maa- ja metsätalous tulevat kärsimään tulevaisuudessa yhä enemmän sekä henkisen että aineellisen pääoman ja työvoiman puutetta. Ihmisillä on vapaan valinnan yhteiskunnassa paljon houkuttelevampia kohteita voimavaroilleen ja harrastuksilleen. Sen vuoksi maa- ja metsätalous on saatava mahdollisimman miellyttäväksi ja ennen kaikkea nuoria kiinnostavaksi. Niiden kehitystä liike- ja teollisuustoiminnan luonteiseksi on kaikin keinoin edistettävä ja niiden tuotantovoimien mobilisaatio on tehostettava.

Kansantalous ja yhteiskunta odottavat nyt maa- ja metsätaloudelta tätä kehitystä. Tilojen keskeinen yhteistyö ja erillinen sopimustoiminta tekevät näiden tavoitteiden saavuttamisen suurelta osalta ja verraten nopeasti mahdolliseksi.



Kallille yhdistelmäkoneelle olisi saatava runsaasti käyttötunteja. Esim. konepankin piirissä voidaan yhdistelmäkoneita käyttää myös pienillä tiloilla.

II Kone- ja työkustannuksista maatalojen keskeisessä työavussa

Laadittu vuoden 1968 lopulla Työtehoseuran, maatalouskoneiden tutkimuslaitoksen, Maatalousseurojen Keskusliiton ja Svenska lantbrukssällskapet förbund'in toimesta.

1. Nämä ehdotukset ovat suuntaa antavia ohjeita kone- ja työkorvausten sopimiseksi maatalojen keskeisessä työavussa. Lähtökohdana on pidetty sitä, että kone-työhön perehtynyt maanviljelijä suorittaa koneillaan työtä naapurille. Eri koneiden vuotuinen käyttömäärä on oletettu nykyiset

käyttöä ajatellen verraten suureksi, esim. traktorin 800 tuntia, leikkuupuimurin 125 ja eri työkonoiden 50-130, sillä perusteella, että omien töiden ohella tehdään työtä myös naapureille. Ohjeissa työkorvaus on laskettu yleensä työtuntia ja eräissä tapauksissa myös ha. m ja kg kohden.

2. Korvaushinnat sisältävät sekä pääoma- että käyttökustannukset ja ne on laskettu omakustannushintoina.

Hintoja laskettaessa on esim. traktorin käyttömääräksi oletettu

800 tuntia vuodessa käyttöajan ollessa 5 vuotta, jonka jälkeen jäännösarvoksi jää 35 % hankintahinnasta. Korke on laskettu 7 % mukaan. Vuotuinen kunnossapitokustannus on arvioitu 3 %:ksi hankinta-arvosta, koska traktoria käytetään vain viisi vuotta. Traktorin säilytyskustannukseksi on laskettu 7 % traktoritallin uudisarvosta (38 mk/m²). Tallin tilavuudeksi on otettu 50 m³. Vakuutusmaksu ja polttoainevero määräytyvät merkittävästi. Polttoaineen hinta on tässä las-

kelmassa 16 p/l ja voiteluaineen 2,80 mk/l. Ajajan tuntipalkaksi on otettu 2,75 mk, johon on lisätty sosiaali- ym. kuluja varten 22 %. Huolto- ja järjestelytyön on laskettu viedän 10 % ajoajasta.

Leikkuupuumurin ja työkoneloiden kustannuksia selvitetäessä on käytetty samoja periaatteita kuin

edellä selostetussa traktorin kustannuslaskelmassa.

3. Korvaus peritään varsinaisista kyseisen työn suorituskustannuksista. Mm. huoltotyötunteja ei veloiteta, koska ne jo sisältyvät näihin hintoihin. Koneen siirroista peritään kohtuullinen korvaus. Tällöin voi tuntikorvaus olla esim. puolet työtunnin hinnasta tai vain työmaalle menosta laskutetaan

täydellä korvaushinnalla. Korvaushinnat on laskettu edellyttäen, että traktori on varustettu kokonsa nähden riittävällä isolla työkonella, perävaunulla ym.

4. Ohjeet ovat tarkoitettuja keskimääräisiä työoloja varten. Helppoissa oloissa niitä voidaan alentaa. Jos työolot ovat esim. maiden kivisyydestä, epätasaisuudesta,

upottavuudesta tms. syystä vaikeat, voidaan käyttää korkeampia hintoja, koska mm. polttoaineen kulutus ja työkoneloiden kuluminen ovat keskimääräistä suuremmat. Ohjehinnoista poikkeamisista on sovittava ennen työn aloittamista. Toimintaa helpottaa ja yksinkertaistaa se, jos hinnat on sovittu kiinteiksi, ilman vaihtelurajoja.

	Työkorvaus mk/ tunti	Polkin työkoneseen vuokra ilman käyttäjiä mk/tunti			
Maataloustraktori ajajineen ilman työvälinettä					
Traktorin moottorin teho hv (SAE) 25—35	7,00— 8,00				
" 36—45	8,00— 9,00				
" 46—55	8,50— 9,50				
" 56—65	9,50—11,00				
" 66—80	10,50—13,00				
Kyntö					
25—35 hv traktorilla, 2-siipisellä auralla	8,50— 9,50	1,50			
36—45 " 2- "	9,50—10,50	1,50			
46—55 " 2- tai 3- "	10,00—11,50	2,00			
56—65 " 3- tai 4- "	11,50—13,00	2,50			
66—80 " 3- tai 4- "	13,00—16,00	3,50			
Jankkurointi kynnön yhteydessä lisää tuntia kohden laskettuja työ-					
korvaushintoja seuraavasti:					
1-teräinen jankkuri 10 %					
2-teräinen jankkuri 20 %					
Äestys					
25—35 hv traktorilla	8,00— 9,00	1,50			
36—45 " "	9,00—10,00	1,50			
46—55 " "	10,00—11,00	2,00			
56—65 " "	11,00—13,00	2,50			
66—80 " "	13,00—16,00	3,50			
Jyrsimellä ajo, työleveys 1,5—2 m	15,00—17,00	5,00— 6,00			
Lannoitus					
Väkilannoitteen levitys, työleveys 2,5 m	10,00—11,00	2,50			
Väkilannoitteen levitys keskipako- tai heilurilevittimellä	9,50—10,50	2,00			
Väkilannoitteen levitys rivilannoittimella, työleveys 2 m	13,50—14,50	5,00			
Väkilannoitteen levitys rivilannoittimella, työleveys 2,50 m	15,00—17,00	6,00			
Karjanlannan kuormaus etu- tai takakuormaimella	11,00—12,00				
Karjanlannan levitys karjanlannanlevittimellä tai yleislevittimellä	13,00—15,00	5,00			
Lietelannan pumppuaminen, pumpun teho 1,5—3 m ³ /min.	12,00—16,00	4,00— 6,00			
Lietelannan pumppuaminen, pumpun teho 5—10 m ³ /min.	20,00—24,00	10,00—13,00			
Lietelannan levitys keskipakolevittimellä varustetulla säiliövaunulla, säiliön koko 3—4 m ³	15,00—18,00	5,00— 8,00			
Kylvö, istutus ja kasvien hoito					
Viljan kylvö koneella, jonka työleveys 2—2,5 m	11,50—12,50	3,50			
Viljan kylvö koneella, jonka työleveys 2,6—3 m	12,50—14,00	4,00			
Juurikasvien kylvö erikoiskylvökoneella, 5-rivinen	12,50—13,50	4,50			
Juurikasvien haraus, 5-rivisellä tr-haralla	11,00—12,00	2,50			
Perunan istutus 2 istuttajan koneella ¹⁾	9,00—10,00	1,50			
Perunan istutus automaattikoneella	10,00—12,00	2,50			
Jyräys yksiosaisella jyrällä	9,00—10,00	1,00			
Jyräys kolmiosaisella jyrällä	9,50—11,00	1,50			
Kasvinsuojeluruiskutus (ilman ruiskutetta)					
ruiskun säiliön tilavuus 200—350 l	10,00—11,00	2,50			
ruiskun säiliön tilavuus 400—600 l	11,50—13,00	3,50			
¹⁾ Ilman istuttajien palkkaa					
Heinän ja tuorerehun korjuu					
Traktoriniittokoneella, työleveys 6 jalkaa	11,00—12,00	3,50			
Kelasilppurilla (ilman ajoneuvoa)	14,00—16,00	5,50			
Niittomurskaimella	14,50—17,00	7,00			
Haravointi poikittaiskarhoille	9,50—11,00	1,50			
Haravointi tai pöyhintä haravapöyhimellä	11,00—13,00	3,50			
Pöyhintä varsinaisella pöyhimellä	14,00—16,00	5,00			
Seiväskairalla reikien teko	9,50—10,50	1,50			
Heinän tai olkien korjuu haravakuljettimella (heinähännällä)	9,50—11,00	1,50			
Heinän ja olkien kuormaus etukuormaimella	11,00—12,50				
Heinän ja olkien paalaus (ilman lankakustannusta)	19,00—22,00	10,00—12,00			
Heinän ja olkien niputus (ilman lankakustannusta)	16,00—19,00	7,00— 9,00			
Viljan korjuu					
Sitovalla koneella, leikkuuleveys 6—7 jalkaa (ilman lankakustannusta)	10,00—11,00	3,00			
Vetopuumurilla (5—6 jalkaa) traktorein	24,00—27,00				
(8 jalkaa) "	29,00—32,00				
Ajopuumurilla (6—6,5 jalkaa)	31,00—34,00				
" (7—7,5 ")	41,00—45,00				
" (8—8,5 ")	48,00—51,00				
" (9—10 ")	57,00—62,00				
" (yli 10 ")	70,00—90,00				
Lisämaksu puumurin yhteydessä tapahtuvasta olkien silppuamisesta 2,00 ja niputuksesta 4,00					
Perunan ja juurikasvien korjuu					
Heittopyörä-perunannostokoneella	9,50—10,50	1,50			
Elevaattorikoneella, perunat maahan	11,00—12,00	3,00— 4,00			
Elevaattorikoneella, perunat säkkiin tai laatikkoon	18,00—22,00	9,00—11,00			
Isolla, lajittelevalla perunankorjuukon.	30,00—35,00	22,00—25,00			
Juurikkaiden nosto korikoneella (naatti korjattu etukäteen) 2,0 p/m					
Juurikkaiden nosto korjuukoneella (naatti korjattu etukät.) 2,2 p/m					
Juurikkaiden nosto listivällä korjuukoneella 2,4 p/m					
Ojitus ja maansiirto					
Sarkaojien puhdistus yhden traktorin oja-auralla 7—10 p/m	11,00—12,00	2,00			
Ojajyrsimellä ajo 15—20 p/m	16,00—17,00				
Multapohtimella ajo	9,00—10,00	1,00			
Pellon pinnan tasaus taseulanalla	10,00—11,00	2,00			
Valtaojan puhdistus ojanperkauslevyllä	10,50—11,50	1,00			
Maan kuormaus etu- tai takakuormaimella	11,00—12,50	2,00— 3,00			
Maankaivu traktorikaivurilla, kuokkakauhan					
tilavuus alle 200 l	17,00—19,00				
tilavuus 250—350 l	19,00—21,00				
tilavuus yli 350 l	22,00—24,00				
Puutarhatraktorit					
Ajajineen, poltto- ja voiteluaineineen sekä työvälineineen					
Jyrsinvetoiset, 2—3 hv	5,00— 6,00	3,00— 3,50			
1- tai 2-pyöräiset tai jyrsinvetoiset, 4-6 hv	6,00—7,00	4,00— 5,00			
2-pyöräiset, 5-7 hv	7,00— 8,00	4,50— 5,50			
4-pyöräiset, 8-12 hv	11,00—13,00	8,00—10,00			

Metsätyövälineet

Moottorisaha, sisältäen pääoma-, poltto- ja voiteluainekustannukset (n. 4,00 mk) sekä käyttäjän palkan	7,00— 7,50	
Raivaussaha, samoin kuin edellinen (3,20 mk)	6,00— 7,00	
Juontovintturi, traktorin taakse sovitettu		1,50— 2,00
Juonto- ja kuormauslaite		2,00— 2,50
Juonto- ja kuormauslaite sekä reki		3,00— 4,00
Väkilannoitteen levitin		3,00— 4,00

Sekalaiset

Työhevonen 2,00—3,00 mk/tunti		
Lumen linkoaminen	12,00—14,00	3,00— 5,00
Kärkiauralla ajo	14,00—16,00	4,50— 6,00
Traktori siirtotyössä ajoneuvoineen traktorin koosta riippuen	8,00—14,00	1,50— 3,00
Raskaasta erikoiskalustosta sovittava erikseen		
Viljan kulvaus kuivurin nimellistehosta riippuen		
Kuivurin nimellisteho 1000 kg/tunti (4 %) tuntikorvaus		8,50 mk
" 1500 " " "		11,00 "
" 2000 " " "		13,00 "
" 2500 " " "		14,50 "
" 3000 " " "		16,00 "
Lajittelu 1,00—1,30 mk/100 kg		
Rehuviljan jauhaminen jauhon hienoudesta riippuen		1,50—2,50 mk/100 kg

Eräiden muiden koneiden ohjevuokria ilman käyttäjää

	mk/tunti
Kylvökone (hevosvetoinen)	0,70
Reppuruisku	0,50
Puimakone (47 cm kela)	2,50
Perunannostokone (hevosvetoinen)	1,00
Polttopuiden katkaisusirkkeli (ilman voimakonetta)	1,00
Polttopuiden katkaisusirkkeli (sähkömoottoreineen ilman virtaa)	2,00
Sähkömoottori 8—10 kW (ilman virtaa)	1,70
Betoninsekoitin ilman moottoria	0,70
Betoninsekoitin moottoreineen (ilman virtaa)	1,50
Kotitarvemylly (ilman voimakonetta)	1,80
Ruohonleikkuri ilman polttoainetta	2,00—2,50
Raivauskoukku	1,00

Eräissä töissä voidaan käyttää tuntikorvauksen sijasta hehtaaria kohden laskettua työkorvausta. Maksuperusteesta on sovittava ennen työn suorittamista. Seuraavassa eräitä summittaisia ehdotuksia.

Kyntö	40,00—50,00 mk/ha
Aestys	9,00—14,00 "
Viljan kylvö	13,00—16,00 "
Juurikasvien kylvö erikoiskylvökoneella	25,00—30,00 "
Juurikasvien haraus	15,00—25,00 "
Heinän niitto traktoriniittokoneella	13,00—17,00 "
Leikkuupuinti	80,00—110,00 "

III Konepankin toiminta, mallisäännöt ja toimintalomakkeet

Tiedotteen alkuosassa on jo pääpiirtein selostettu konepankin toimintaa. Suomessa on konepankkeja ryhdytty perustamaan vuoden 1966 tienoilla. Vuoden 1968 lopulla perustetut konepankit toimivat yleensä paikallisen maamiessseuran alaosastoina. Tähän tiedotteeseen liitetyt konepankin perustamiskirja ja mallisäännöt ovat tarkoitettuja yhteiseksi kunkin perustettavan konepankin piirissä erikseen vahvistettaviksi sääntöjä varten. Säännöistä käyvät ilmi mm. konepankin tehtävät, jäseneksi otot, jäsenten oikeudet ja velvollisuudet sekä konepankin johtoa ja johtamista koskevat asiat. Jokainen jäsen sitoutuu noudattamaan näitä sääntöjä vahvistamalla ne allekirjoituksellaan.

Perustamisen yhteydessä kukin jäsen tekee yksityiskohtaisen luettelon hallussaan olevista yhteiskäyttöön soveltuvista koneista ja laitteista sekä työvoimastaan (työvoima- ja koneluettelo). Luetteloon on pantava koneiden ja laitteiden merkki, koko, malli ja valmistusvuosi. Kukin jäsentilalla tekee myös arvion (ha, tuntia) kone- ja työvoimavajauksestaan ja ylijäämästään (liikatehosta) taloudessaan esille tulevien koneiden osalta sekä ilmoittaa peittoalansa ja sen käytön eri kasveille sekä metsäalansa. Tiedot lähetetään valitulle toiminnanjohtajalle ta vastaavalle, joka tekee niiden perusteella kone- (työvoima-) ja tilakortistot. Näiden tietojen nojalla hän laatii koko aluetta koskevan selvityksen jäsenistön konekannan (ja työvoiman) määrästä — sen riittävydestä, ylitarjonnasta, vajauksesta, lisä- tai uusien koneiden tarpeesta jne. Eri iltojen ja koko alueen yhteenlaskettu ylitarjonta ja vajaus voidaan arvioida käyttötunteluna tai hehtaareina. Esim. leikkuupuimureiden ylitarjontaa on voitu ilmoittaa yhteensä 65 ha ja vajuusta 95 ha.

Työavun ennakkopyyntö

Viljelijä..... Jäsen n:o
 Osoite..... Puhelin

Arvioin tarvitsevani työapua	kuussa
kk:n	Työn tarve
päivi	tunt
nä	ha
	m
	kg
1 - 10	
11 - 20	
21 - 30	

Varaus on tehtävä edellisen kuun 20 päivään mennessä

Tämän mukaan tarvittaisiin ehkä n. 30 ha/v tehon lisäystä. Varsinainen käyttäjä osallistaa kuitenkin vasta aikanaan uusien koneiden hankkimisen tarpeen. Jäsen ten tekemät tarjonta- ja vaijau silmoitukset ovat vain ohjetta anta- via eivätkä velvoita jäseniä tilaa- maan tai luovuttamaan konetyötä.

Ensimmäisessä vaiheessa pyri- tään käyttämään jäsenillä jo ole- via koneita mahdollisimman teh- okkaasti ja taloudellisesti. Toises- sa vaiheessa harkitaan puuttuvien koneiden ostoja ja niiden avulla alkaisemmin koneellistamattomien tai puutteellisesti koneellistettujen töiden koneellistamista. Tässä vaiheessa tulevat myös tuotannon muutokset ja siinä mahdollisesti tapahtuva yhteissuunnittelu ja yh- teistyö esille. Yleensä pyritään sii- hen, että uusien koneiden ja lait- teiden ostot tapahtuvat yhtymän jäsenten tai toiminnanjohtajan kanssa käytyjen neuvottelujen tai hänen suoranalsten ohjeidensa perusteella. Tällöin saadaan myös melkoinen varmuus siitä, että ko- neet ovat mahdollisimman hyvin tarkoitukseen sopivat. Myös vuo- sikokouksessa voidaan sopia tuot- antokysymyksistä ja siitä, kuka ostaa mitään uusia koneita sa- malla kun sovitaan niiden käyt- töhinnoista. Voidaan myös sopia säännöissä, että jos jäsen ostaa uuden koneen toiminnanjohtajan kanssa neuvottelematta tai vastoin hänen ohjeitaan, sitä ei tarjota käyttöön ennen kuin näiden ko- neiden kysyntä on ylittänyt entis- ten tarjonnan.

Vuosikokouksessa, johon kaik- ki jäsenet kutsutaan, päätetään mm. eri töistä ja palveluksista per- rittävistä korvauksista. Jäsenko- kouksia voi olla useamminkin kuin kerran vuodessa.

Ihmistyöstä ja voimakoneiden käytöstä peritään maksu yleensä työtuntien mukaan. Työkoneista voidaan maksaa myös työsuoritus- sen mukaan, esim. ha, m ja kg kohden. Jotkut työt - lähinnä traktorityöt - voidaan, etenkin jos maalajien vaihtelut alueella ovat hyvin suuret, jakaa keveis- siin, keskiraskeisiin ja raskaisiin töihin. Näille töille sovitaan vas- taavat korvaushinnat. Esim. kyn- tö voi eri oloissa olla erilaista. Edullisempi on kuitenkin, jos töi- tä ei tarvitse luokitella eri ras- kaus- tai vaikeusluokkiin.

Työn suorituksen jälkeen välit- tömästi työpaikalla tehdään erityi- seen lomakkeeseen (työkultti) perusmerkinnät suoritettusta työs- tä: päiväs, työntekijän nimi ja osoite, työntekijän nimi ja osoite, työn laatu, voimakonetunnit, ylimääräiset ihmistyötunnit¹⁾, työ- koneen käsittelemä pinta-ala (tai vastaava merkintä työmäärästä) sekä työntekijän ja työntekijän allekirjoitukset. Lomakkeesta tulee hiilipaperin avulla kaksi jäljennös- tä. Työntekijä lähettää ykköskap- paleen toiminnanjohtajalle. Jäljen- nöksistä yksi jää kummallekin osapuolelle.

On tärkeää, että laskutuksen perustana olevat työtunnit ja työ-

määrät merkitään tarkoin ja heti lomakkeeseen.

Toiminnanjohtaja täydentää lo- makkeet - joihin työmaalla on tehty vain perusmerkinnät - vie veloitussummat jäsenkortistoihin ja lähettää työntekijän käyttä- mään rahalaitokseen maksu- mää- räyksen korvauksen suorittamises- ta työntekijän tilille hänen käyttä- määnsä rahalaitokseen.

Työntekijän tililtä perittävä summa on yleensä 5 % suurempi kuin varsinainen korvaus eli työn- tekijän tilille tuleva maksu. Tämä 5 %:n osuus liikevaihdosta tarvi- taan yleensä toiminnanjohtajan palkkioon ja muiden kulujen peit- tämiseen. Pienissä yrityksissä tä- mä välitys-% voi joskus olla suu- rempi - jopa 7. 8 % - kuin suurissa konepankeissa, joissa se on yleisimmin 5 %.

Konepankin toiminnanjohtajalla on käytössään kortisto, jonka ul-

la hän pitää kirjaa ja suunnitte- lee työavun järjestelyn alueellaan mahdollisimman joustavaksi. Kus- takin jäsentilasta lähetetään oma tilikortti, johon merkitään tärkeim- mät tiedot tilan tuotantosunnas- ta ja koosta sekä käytettävissä oleva työvoima ja kalusto. Kor- tista käy myös ilmi mitä koneita ja työvoimaa tilalla on mahdoli- sesti yli oman tarpeen ja mistä koneista ja työvoimasta on va- jausta.

Tilikortti on myös tilakohtainen ja sillä seurataan jnkin konepan- kin jäsenen toimintaa pankin pii- rissä. Siihen merkitään työkuittien mukaan suoritettut ja vastaanote- tut työt. Toiminnanjohtajan saatua työtilauksen joitakin jäseneltä, hän voi todeta kuka viime vuonna mahdollisesti suoritti tällä tilalla vastaavan työn ja lähettää ehkä uudelleen saman henkilön työ- apuun.

Konekortit auttaa toiminnanjohtajaa muistamaan jäsenpiirin ko- neet koneilajittain. Yhteen kort- tin merkitään kaikki traktorit, toi- seen leikkuupuimurit jne.

Riittävän perusteellinen töiden ennakoita suunnittelu on tärkeää sekä konepankin toiminnan että yleensä tilanhoidonkin kannalta. Esim. kunkin kuukauden 20 päi- vään mennessä jäsenet voisivat lähettää erityistä kaavaketta käyt- täen toiminnanjohtajalle arvionsa niistä seuraavan kuukauden töis- tä, joissa tarvitsevat työapua, 1/3 kuukauden osille jaoteltuina.

Toiminnan varmistamiseksi on myös tärkeää, että karsinaisina työ- kausina, kuten touko- ja korjuuai- kaa, ei anneta eikä pyydetä työ- apua sellaisiin vähemmän tärkei- siin töihin, joita voidaan suorittaa myös hiliaisina kausina.

TYÖVOIMA- JA KONELUETTELO

Päiväys

Nimi Osoite Puh.
 Rahalaitos, jota käytetään
 Peltoala ha, josta tavallisesti ha viljaa, ha perunaa, ha soke-
 rijuurikasta, ha niitonurmea,
 Metsäala ha.

Työvoima, koneet ja välineet	Luku- määrä	Merkki, malli (tai työle- veys ym.), valmistusvuosi, teho	Joudetaan Tarvitaan työapuun työapua	
			ha tunt.	ha tunt.
Vakinaisluontoista ihmistyö- voimaa		miehiä naisia		
Työhevosiä				
Traktoreita				
Peräkärriä				
Perärekiä				
Auroja				
Äkeitä				
Kultivaattoreita				
Jyrsimiä				
Jyriä				
Maan- ja lumensiirtolevyjä				
Tielanoja				
Lumilinkoja				
Etukuormaimia				
Takakuormaimia				
Traktorikaivureita				
Lannoitteen levittämiä				
Karjanlannan levittämiä				
Lietelantapumppuja				
Lietelantavaunuja				
Peittäuskoneita				
Kylvökoneita				
Harvoja				
Kasvinsuojeluruisuja				
Kastelulaitteita				
Niittokoneita				
Niittosilppureita				
Heinäpöyhimiä				
Haravakoneita				
Harava-pöyhimiä				
Seiväskairoja				
Leikkuupuimureita (ajo-, veto-, säiliö-, säkki-)				
Puinakoneita				
Perunannostokoneita				
Sokerijuur. nostokoneita				
Esi puhdistimia				
Lämminilmakuivureita				

1) Arvio siitä, monenko hehtaarin tai tunnin edestä vuosittain joudetaan työapuun tai tarvitaan työapua.

Kylmäilmakuivureita			
Viljanlajittelukoneita			
Kotitarvemyllyjä			
Metsäkjyrsimiä tai auroja			
Laikkureita			
Metsäsiistuskoneita			
Metsänlannoittimia			
Moottorisahoja			
Raivaussahoja			
Puutavaran kuormauslaitteita			
Halkaisusirkkeleitä			
Katkaisu "			
Pilkkomiskoneita			
Tuoremehulaitteita			
Puutarhatraktoreita			
jyrsin niitekone			
Nurmikonleikkukoneita			
Puutarharuiskuja			
Betoninsekoittimia			
Seuraavista koneista ja välineistä (joita tilalla ei ole) on puutetta:			
Seuraavassa mainitut koneet ovat tilalle tarpeettomia ja joutuvat myytviksi:			
Tiedot antoi:			

Jäsenkokous voi päättää, sallitaanko esim. syrjäseuduilla ja puhelinten puuttuessa naapurijäsenten välisiä suoria työtilauksia, jotka eivät tapahdu toiminnanjohtajan välityksellä. Näistäkin on kuitenkin lähtettävä työilmoitus toiminnanjohtajalle ja maksettava sovittu %-hyvitys. Suoria tilauksia voidaan suorittaa lähinnä silloin kun ne koskevat vähäisiä pikkutöitä ja tapahtuvat pääasiassa hiljaisina kausina.
) Voimakoneen käyttäjän palkka sisältyy koneen korvaushintaan.

Konepankin perustamiskirja ja mallisäännöt

Me allekirjoittaneet perustamme täten ".....

..... konepankki"-nimisen yhdistyksen ja hyväksymme sille seuraavat säännöt. Konepankki toimii

..... alaosastona.

KONEPANKIN SÄÄNNÖT

1 §

Yhdistyksen nimenä on konepankki

ja kotipaikkana kunta läänissä.

I Tehtävät

2 §

(1) Konepankin tehtävänä on edistää maa- ja metsätalouden co-

..... kse niihin liittyvien elinkeinojen kannattavuutta vähentämällä tuotantokustannuksia lähinnä koneiden ja työvoiman tarkol-

tuksen mukaisen yhteiskäytön avulla.

(2) Tätä tarkoitusta varten konepankki ottaa tehtäväkseen jäsenten koneiden ja työvoiman keskinäisen yhteiskäytön järjestelyn.

(3) Konepankin puitteissa voidaan suorittaa myös erillisiä tuotantotoimintaa koskevia järjestelyjä, kuten tuotannon suunnan valinta, työnjako tuotannossa, tarvikkelden yhteishankinnat, tuotteiden yhteismyynnit jne.

(4) Konepankki voi omistaa ja hallita kiinteistöjä.

3 §

(1) Konepankki ei kerää itselleen voittoa.

(2) Työ- ja koneavun välitystoiminta tapahtuu omakustannushintaan.

4 §

(1) Konepankki perustetaan mää räämättömäksi ajaksi.

(2) Konepankki voidaan lopetta jäsenkokouksen päätöksellä (15 §, 3).

(3) Konepankin tilivuosi on kalen terivuosi.

II Jäsenet

5 §

(1) Konepankin jäseninä ovat lä hinnä maanviljelijät ja kone urakolijat. Jokaisella jäsenellä pitäisi olla puhelin.

(2) Jäseneksi otto tapahtuu alle kirjoittamalla sitoumus sääntö jen noudattamisesta.

6 §

Jäsenyys päättyy

(1) Kun jäsen on eronnut ero kausittain ennen toimintavuoden päättymistä;

