



A. B. F. TILGHMAN O.Y.

PUNKAHARJU

PUNKAHARJU

BERÄTTAD AV

OLLI HEIKINHEIMO



ILLUSTRERAD AV

LENNART SEGERSTRÅLE



HELSINGFORS 1927
STATSRÅDETS TRYCKERI

I det nedanstående broschyr över Punkaharju överlämnas i allmänhetens händer, vågar författaren uttala förhoppningen, att den skall fylla sin uppgift som vägledare för turisten samt att ett måhända varaktigare och fullständigare minne av Punkaharju skall bevaras. Törhända kan den därutöver vara ägnad att väcka och öka vårt folks förståelse för och kärlek till hemlandet och dess skogar.

Vid sammanställandet av denna broschyr ha bl. a. följande källskrifter anlitats:

AARNE EUROPÆUS, Ur Savolaks förhistoria. Turistföreningens i Finland årsbok 1926.

ERNST LAMPÉN, Punkaharju. Turisttidsskrift 1916, n:o 1 och 4.

MIKKO SAARENHEIMO, Punkaharjun seudun sotahistoriaa, Hakkapeliitta 1926, n:o 18.

MIKKO SAARENHEIMO, Punkaharju paikannimenä. Uusi Suomi 1927 11/II.

Helsingfors, Forstvetenskapliga försöksanstalten, den 15 mars 1927.

Olli Heikinheimo.

INNEHÅLL.

	Sid.
Förord	3
En vädjan till dem som besöka Punkaharju	5
Punkaharjus ålder, uppkomst och nuvarande klimat	7
Bosättning, Punkaharju som gränstrakt, landsväg, järnväg, namn ..	12
Huru Punkaharju och dess omgivningar tillfölla staten	16
Vården av Punkaharju och därmed förenade områden	19
Skogarna på Punkaharju	20
Punkaharju och naturskyddsidén	25
Sevärdheter på Punkaharju	31

En vädjan till dem som besöka Punkaharju.

1. Kör icke onödigt hastigt längs vägarna på åsen.
2. Låt skogens grönska stå orörd, bryt ej kvistar eller plantor, låt björkarna behålla sin näver.

3. Låt hellre kniv och penna utföra nyttiga ting än att förstöra bänkar, anslagstavlor, vägvisare, väggar o. a. Vill Du skriva, så teckna Ditt namn i en av de främlingsböcker, vilka ligga framme för detta ändamål i vartdera hotellet (för dem som bo där), uppe i brandvaksstugan och hos skogsarbetsledaren.

4. Släck Din tändsticka omsorgsfullt, då Du tänt Din cigarrett. Vi måste meddela Dig, att uppgörande av eld är h. o. h. förbjudet ute på Punkaharju-området och dess öar.

5. Även om Du endast av intresse nalkas fåglarnas boplatser, bör Du göra det varsamt, så att de icke skrämmas och övergiva sitt hem.

6. Vi hava låtit utföra särskilda korgar för pappersavfall o. d. Du förstår själv, att omslagspapper, gamla tidningar, tomma cigarrettaskar, karamellpapper, apelsinskal och annat dylikt, som varken Du eller vi ville se störa naturintrycket av Punkaharju, bäst passa i dessa korgar.

Säkerligen skall Du förstå oss! Våra önskemål tillskynda Dig intet omak — Du erfar ju endast den angenäma förnimmelsen av att hava bidragit till den trevnad Du själv och alla andra söka på Punkaharju.



Än löper vägen utmed stranden, än
stiger den mot åskränet.

Punkaharjus ålder, uppkomst och nuvarande klimat.

Punkaharjus ålder har av naturvetenskapsmännen uppskattats till c. 8,400 år. Åsen danades mot slutet av istiden, vid en tidpunkt, då inlandsisens mäktiga islager försvunno från den trakt, där åsen nu löper fram. Den smältande inlandsisens södra rand stannade under några hundra år vid det nuvarande Salpausselkä, varefter isen jämförelsevis hastigt drog sig tillbaka i nordvästlig riktning. Redan förrän ismassorna definitivt smälte ner, hade smältvattenströmmar, som löpte mer eller mindre vinkelrätt mot iskanten, banat sig väg genom isen, vanligen ända fram till dess botten. I sitt lopp bortförde de stora och små stenar, grus, sand och även fina lerpartiklar, ur den smältande isen. På strömmarnas botten slipades och stötte stenarna mot varandra, miste sina vassa och skrovliga kanter och blevo glatta och mer eller mindre runda till formen. Vid högvattenståndet under den varma årstiden ryckte de starka virvlarna med sig också större block, medan de vid normalt vattenstånd förmådde bortföra endast grus och sand. Sålunda avlagrades på botten av dessa istidsströmmar i synnerhet vid de ställen vid utloppet ur isjökeln, där de genom en isport störtade ned i havet därutanför, skiktlika delta, som efter det isranden dragit sig tillbaka bildade fortlöpande vallar, bredare eller smalare åsar på havsbotten.

Det var en sådan smältvattenflod som gav upphov åt Punkaharju ås. Den är dock icke en enkel åsbildning; t. ex. på den plats, där järnvägen i detta nu skär åsen, anträffas tvenne parallellåsar, som ha uppstått, då deltat av en eller annan anledning delat sig i tu. Vid ovannämnda skärning, som går ända ned till grundberget, kan man tydligt skönja åsens struktur, även om markens skiktkaraktär framträder endast svagt. Vid denna punkt är åsen ungefär 20 meter hög. På de platser i deltat, där bukter med svagare strömdrag uppkommo hopade sig rätt vidsträckt grus- och sandbildningar. Sådana äro uddarna Mustaniemi och Kuikonniemi samt ön Hynninsaari, vilka stå i samband med Punkaharju, ävensom de moar, vilka från hotell Finlandia och det s. k. statshotellet sträcka sig fram till järnvägen. Takaharju och Lammasharju torde kunna betraktas som en kombination av ås och sandmo. Småstenarnas, grusets och sandens tydliga skiktkaraktär framträder exempelvis i skärningarna vid den nybyggda strandvägen till Takaharju sanatorium. Åsgroparna som förekomma här och där ge terrängen på åsen och sandmoarna däromkring ett drag av omväxling. De ha på sin tid utgjort platsen för långsamt smältande isblock, omgivna av jord. Småningom smälte dessa block, och urgröpningarna fylldes till en del med jord, som bildade de trattformiga fördjupningarnas väggar. En typisk formation av denna art anträffas t. ex. ett stycke söder om den kulle som bär Runebergs namn.

Den på detta sätt danade åsryggen låg endast några tiotal år under vatten. Då nämligen inlandsisens söderrand nått den plats, där staden Nyslott numera är belägen, sjönk plötsligt vattennivån i Östersjön, som dåför tiden var betydligt större än nu och svallade utanför inlandsisen. Över

de låglänta trakterna i mellersta Sverige, från vilken isen försvunnit kort därförinnan, tömdes Östersjö-cisternen i världshavet. Vattennivåns sjunkande befordrades ytterligare av den snabba landhöjningen.

Dessa jordytans rörelser inverkade även senare avgörande på gestaltningen av Punkaharju i förhistorisk tid. Detta kommer sig därav, att landhöjningen i olika delar av Finland icke försiggått likformigt: den har överhuvud varit större i nordväst än i sydost. Mot slutet av istiden, då vattennivån i Puruvesi och Pihlajavesi var lägre än nu, hade dessa sjöar sitt avlopp i norr. Då landet här höjde sig snabbare än längre söderut, tilldämades dessa utloppsleder och vattnet i södra Saimen började stiga mer och mer århundrade efter århundrade. Slutligen hade sjön stigit så högt att vattenmassan sökte sig fram över Salpausselkäs yttre ås på dess lägsta punkt. Här uppstod Vuoksenniska fors och ett stycke lägre ner det mäktiga Imatrafallet. I ovannämnda omständighet liksom i den fortsatta landhöjningen ha vi att söka orsakerna till att vattenståndet sjönk i Puruvesi och sjöarna omkring den och att Punkaharju höjde sig allt mer över vattenytan.

Som minnesmärken från denna tid kvarstå ännu i dag på sluttningarna av Punkaharju och på stränderna i närheten ofta tydligt skönjbara, stenbrämade forna strandvallar, från vilka böljorna spolat bort alla grus- och stenpartiklar. Synnerligen tydliga äro dessa strandformationer vid Pursi-lahti. Den översta, som befinner sig tätt invid vägen, ligger e. 7.5 m, den följande 5.8 m och den tredje e. 1.7 m över den nuvarande normalvattennivån i Puruvesi. Då vattnet nådde upp till den förstnämnda strandlinjen var åsen ännu icke en fortlöpande sträckning; bortom det nuvarande Kivi-



Södra delen av Punkaharju, som fordom utgjordes av sex efter varandra belägna holmar.

silta fortsatte den i en rad av sex små holmar, av vilka den högsta reste sig 12 m över vattenytan. Följden härav blev den, att jorden på åsens sydspets och i trakten av Kivisilta, vilka voro så låglänta, att vissa delar av dem endast obetydligt höjde sig över vattenytan, ställvis sköljdes bort så att blott stenarna stannade kvar.

Punkaharjuåsens längd från Punkasalmi fram till bankskärningen vid Tuunansalmi är 6 km. Emellertid fortsätter åsen från denna punkt under namn av Kokonniemiåsen fram till Kokonniemiudden och ännu härifrån kan dess fortsatta lopp följas över Puruvesi sjö, på vars motsatta strand den åter dyker upp ur djupet som en lång smal udde. Ännu



Gamla vallar norrom Kivisilta.

tydligare är Punkaharjuåsens fortsättning i sydost, där det om Punkaharju påminnande, flera kilometer långa Pakkasenharju (Lilla Punkaharju) höjer sig.

En blick på kartan ger vid handen att Punkaharju strängt taget är en udde på den ö i Puruvesi, som fordom kallades Lehtisalo (Lehisalo). Jordmänen på denna ö är till huvudsaklig del mycket olik den på Punkaharju och består av krosstens- och morängrus, som innehåller av inlandsisen splittrade och söndermalda stenar samt olika mindre jordpartiklar. Då jorden här icke utsatts för åverkan av rinnande vatten, innehåller den också relativt mycket fin-

jord, vilken bättre binder fukten och är fördelaktigare för växtligheten än ren ås- och sandjord. På öns norra del träder också grundberget flerstädes i dagen, så t. ex. på Rakokivenniemi och Karjalan kallio samt ställvis mellan dem.

Efter istiden har också klimatet i Punkaharjutrakten förändrats. Det påstås t. o. m. att det fordom varit avsevärt mildare än nu. Tack vare sitt läge mellan vida vatten undgår trakten allt fortfarande de nattfroster, som härja mångenstädes å denna breddgrad. Dessutom är luften torr och genomskinlig. Medeltemperaturen under de olika månaderna framgår av nedanstående tabell:

januari	— 9.4° C	juli	16.1°
februari	— 10.2°	augusti	13.9°
mars	— 6.1°	september	8.9°
april	1.0°	oktober	3.6°
maj	7.3°	november	— 2.3°
juni	13.2°	december	— 7.3°

Den årliga medeltemperaturen är 2.4° och nederbörden 548 mm; störst är denna i augusti (80 mm). Snötäckets medelhöjd under midvintern är i medeltal 65 cm.

Bosättning, Punkaharju som gränstrakt, landsväg, järnväg, namn.

I förhållande till det övriga Finland torde Savolaks hava fått sin fasta bosättning jämförelsevis sent. Under stenåldern, som i Finland upphörde e. 1500 före Kr. f. och under den därpå vidtagande bronsåldern beboddes landskapet av

fåtaliga lappar, vilka ännu så pass sent som 1100 efter Kr. f. torde ha utgjort huvuddelen av befolkningen — ja, ännu på 1500-talet hade de inte h. o. h. lämnat dessa trakter. Lapparnas avtagande står i samband med de beskattnings- och plundringståg, karelarna omkring 1100 allt oftare började företaga till det nuvarande Savolaks. Emellertid blevo icke savolaksarna karelarna svaret skyldiga, och det förefaller som hade deras framträngande till Saima-vattenområdets östra och norra del fått en särskild fart på 1200-talet. Utan tvivel hade stränderna av det fiskrika Puruvesi en särskild dragningskraft. Härav kom det sig också, att Puruvesi och framför allt Punkaharju under många århundraden var ett ständigt tvistefrö, ett omstritt område, på vilket såväl savolaksare som karelare gjorde anspråk — och icke blott de, utan även de stater, Sverige och Ryssland, vilka här gränsade till varandra. Följande historiska data belysa Punkaharjus betydelse i sagda avseende. Enligt freden i Nöteborg år 1323 skulle gränsen mellan ovannämnda stater gå c. 15 km västerom Punkaharju, varigenom åsen tillföll Ryssland.

Emellertid upphörde gränsoroligheterna icke; de blevo tvärtom kanske hetsigare än förr och kunde icke stäckas ens genom Olofsborgs uppförande tätt invid riksgränsen år 1475. Savolaksarna fördrevo karelarna nästan från hela området kring Puruvesi och genom fredsfördraget i Täysinä år 1595 flyttades gränsen officiellt ett par mil österom Punkaharju. Vid freden i Stolbova år 1617 drogs den ännu längre österut till den nuvarande gränsen utmed Maanselkä (Vattendelaren). Oberoende av gränsregleringarna härjades Punkaharjutrakten dock ännu länge härefter av krig och örlig. Ryssarna i förening med karelare, som slutit sig till dem, anföllo år 1656 Nyslott och plundrade och brände gårdarna

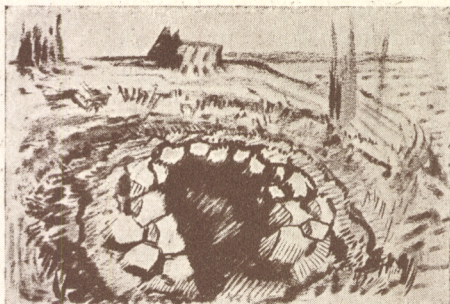


Rester av forna befästningar på
Rakokivenniemi.

bl. a. i en by i grannskapet av Punkaharju. Under stora ofreden överraskades de finska posterin-garna år 1710 vid Punkasalmi och Tuunansalmi av rys-sarna, som bemäkti-gade sig åsen och började uppföra för-skansningar på den yttersta udden vid

Punkasalmi. Emellertid övergåvo ryssarna snart av okänd anledning platsen, kvarlämnande vid Punkasalmi 22 båtar och 120 färjor samt sin slaktboskap — ja t. o. m. stekarna på spetten. Under lilla ofreden förnyades fasorna i det föregående kriget och slutligen tillföll Punkaharju i 1743 års fredsfördrag Ryssland. Denna gång gick gränsen ännu närmare åsen än förr, blott tre kilometer österom och i samma riktning som den. Denna gräns bibehölls till år 1812, då Alexander I förenade det s. k. Gamla-Finland med det övriga landet. Därförinnan hade Punkaharju utgjort skådeplatsen för ytterligare ett par krigshändelser: under 1789 års krig satte sig de finska styrkor, vilka belägrade Nyslott, för en tid i besittning av åsen och under 1808—1809 års krig var trakten en av ryssarnas viktigaste etapper. Från denna tid härröra även vallar (österom landsvägen ett stycke norrom Kivisilta), skyttegravar (vid Rakokivenniemi och Punkasalmi och söderom brandvaktens bostad) ävensom bakugnar (vid Punkasalmi och på Kirkkonieni), som ännu

i dag anträffas på åsen. Ännu för en mansålder sedan funnos spår av ryska soldatgravar på Hynninsaari; på Kirkkonieni stod ett bönkapell och därsammanstädes låg officerarnas begravningsplats. Även anorstädes, framför allt vid Silvonniemi, har



En för detta bakugn, »ryssugn», på stranden av Kirkkonieni.

liknande anläggningar från forna krigstider anträffats. Ur många skyttegravar resa sig nu över hundraåriga furor. Efter 1808 års krig ha forskansningarna såsom betydelselösa ur krigsteknisk synpunkt fått ligga oanvända. Under världskriget grävde dock ryssarna år 1917 löpgravar på Punkaniemi, beläget på motsatta sidan av Punkasalmi, och begynte t. o. m. avverka skog på åsens sydspets. Lyckligtvis avbröts dock detta i tid.

Vid fredsförhandlingarna år 1743 gjorde ryssarna obetingade anspråk på Punkaharju — för dem var sommarvägen till Nyslott över Punkaharju av stor betydelse. Det var också nu, som de anlade landsvägen på åsens krön. Den har redan länge (åtminstone sedan 1838) varit försedd med räcken, som delvis t. o. m. uppförts av sten. Största delen av dessa ha dock tillkommit betydligt senare, då de 1906 och senare uppfördes på forststyrelsens tillskyndan. — Järnvägen, som ställvis löper utmed åsen och även skär den samma, färdigbyggdes år 1908.

Sitt namn torde Punkaharju ha fått efter en viss Punkanen, en man av ursavolaksisk härkomst, som deltagit i de första från söder till Puruvesitrakten företagna strövtågen. Han slog sig ned vid Punkasalmi för att bedriva fiske i sundet och i de fiskrika vattnen däromkring. Efter honom uppkallades sundet Punkasensalmi, det södra näset Punkasenniemi och åsen mitt emot Punkasenharju. Senare har detta sistnämnda i hävdaböcker och officiella handlingar (från 1500-talet till ungefär 1870) varit Punganharju (även Punkanharju); från dessa former härledes våra dagars namn Punkaharju. Ursprungligen har denna benämning hänfört sig endast till åsens smala och relativt låga sydspets, huvuddelen av det nuvarande Punkaharju kallades då Kivi-harju.

Huru Punkaharju och dess omgivningar tillfölo staten.

Det s. k. storskiftet, som reglerade gränsförhållandena mellan de enskildas ägor, verkställdes i Punkaharjutrakten på 1830-talet. Vid detta skifte fördelades åsen år 1837 mellan sex lägenheter i närheten. Sålunda tillföll den del av åsen, som ligger mellan den s. k. Runebergskullen och Punkasalmi, fyra gårdar i Tuunansaari by. Dåvarande kronofogden i Rantasalmi, Z. CAJANDER, besvärade sig emellertid över denna delning och framhöll, att därest åsen fortfarande stannade i enskild ägo, skulle bönderna efter gammal vana idka svedjebruk och förstöra skogarna på åsen, något som åter, i betraktande av de brantstupande sluttnin-garna kunde äventyra trafiksäkerheten på landsvägen. Av denna anledning borde ovillkorligen hela åsen eller åtmin-

stone ett område på 50 alnar (30 m) på ömse sidor om landsvägen förvärvas av staten. För att vinna gehör för sina synpunkter måste kronofogde Cajander vädja till högsta möjliga instans, till kejsaren. I sin inlaga kan han också stödja sig på en visserligen endast muntlig befallning av kejsaren angående fridlysning av skogarna på åsen. Då Alexander I år 1802 besökte Nyslott hade han färdats över Punkaharju och slagen av åsens naturskönhet förbjudit all avverkning av skogarna på den. Därtill hade han så mycket större skäl, som åsen vid denna tidpunkt på grund av svedjebruk och möjligen på grund av att befästringsarbeten utförts på platsen, var nästan skoglös. Cajanders framställning ledde också till åsyftat resultat: den 30 oktober år 1840 förordnade kejsarliga senaten, att bemälda ås skulle för kronans räkning avrösas och skötas.

En del av åsen, närmare sagt den som ligger mellan Runebergskullen och Tuunansalmi jämte de närmaste öarna tillföll staten genom ägobyte. I komensation fingo vederbörande jordägare staten tillhörig jord i närheten. Detta skedde år 1843. Härigenom kom det staten tillhöriga området att i norr gränsa till Tuunansalmi och till den rålinje, som med utgångspunkt från nämnda sund vid den nuvarande järnvägen, sträckte sig fram till närheten av Likolahtivikens mynning. Alla dessa kronan tillhöriga områden, vilkas areal, sjöarna mellan åsarna medräknade, sammanlagt belöpte sig till 152 ha, förklarades samma år för kronopark.

Statens jordbesittningar i omgivningarna av Punkaharju utvidgades senare. År 1874 inköptes för kronans räkning två hemman i närheten, Tuunala och Samulila, med en areal på sammanlagt 319 ha. Med den förstnämnda lägenheten



Utsikt från Kokkonniemenharju över Kokonlahti.

erhöll staten området närmast kronoparken jämte Kokonniemiäsen, vilken som nämnt är en fortsättning av Punkaharju. Med Samulila kommo flera öar i Puruvesi såsom Niinisaaret och en del av ön Vasattari i kronans ägo. Något senare tillföll Pemilä (av ägarnamnet Behm), en granngård till de förstnämnda lägenheterna, genom ett senatsbeslut av den 26 oktober 1880 staten som skattevrak. Denna lägenhets hemparcell, ca 42 ha, ansluter sig till tidigare nämnda hemman och utgör den sydligaste delen av kronan tillhörig jord av skattenatur. Med beaktande av de vid nya kartläggningar gjorda rättelserna och med avdrag av de till järnvägen överlättna områdena belöper sig arealen av staten tillhörig jord på Punkaharju sammanlagt till 505.60 ha.



Utsikt från Karjalankallio över Puruvesi.

Därav faller 153.41 ha på kronoparken, medan 352.19 ha är jord av skattenatur.

Vården av Punkaharju och därmed förenade områden.

Staten tog omedelbart itu med skötseln av de områden den förvärvat. För förhindrande av svedjebränning, av kreatursbete och olovlig skogshantering i övrigt tillsattes två skogsvakter, för vilka bostäder uppfördes. Den ena inhystes i en på södra stranden av Pöllänlampi belägen stuga, som numera bebos av brandvakten, den andra i en byggnad, som

tre särskilda gånger förstorad, inrättats till ett staten tillhörigt hotell. Då denna byggnad sålunda ställdes till de resandes disposition, uppfördes öster om den en ny bostad för skogsvakten. Detta anspråkslösa hus har sedermera överlåtit åt forstvetenskapliga försöksanstalten.

Ursprungligen underlydde området guvernören i St. Michels län och den närmaste vården om och övervakningen av det tillkom en statstjänsteman. Sedan det staten tillhöriga området utvidgats, överflyttades dess skötsel år 1880 på forststyrelsen. Till en början handhade den ena av statens skogsinstruktörer vid sidan av sina övriga åligganden denna skötsel, och sedan år 1883 har revirforstmästaren i närmaste revir omhänderhaft den. En ordinarie skogsarbetsledare antogs år 1906 och samtidigt indrogs den andra skogsvaktartjänsten. En bostad för arbetsledaren uppfördes på dess nuvarande plats vid innersta ändan av Likolahtiviken. Befattningen har sedan ovannämnda år innehafts av den nuvarande arbetsledaren, E. SIRA.

Genom lantbruksministeriets beslut av den 21 december 1923 förklarades Punkaharju jämte hela det kronan tillhöriga området, som ansluter sig därtill, för forstvetenskapliga försöksanstaltens försöksområde. Förordningen trädde i kraft den 1 januari 1924.

Den gamla landsvägen på åsens krön och vägen från Punkaharju station till ångbåtsstranden ställdes år 1925 under statens omedelbara vård.

Skogarna på Punkaharju.

Såsom av det föregående torde ha framgått, har staten försäkrat sig om äganderätten till Punkaharju främst för

att kunna skydda skogarna för avverkning. Själva åsen hade nog icke ens en privat ägare nämnvärt kunnat skada. Självfallet hade sandtäckerna tätt invid vägkanterna varit talrikare än nu och i viss grad kanske t. o. m. riskabla för trafiken, men själva åsen skulle naturligtvis ligga orubbad kvar såsom den enastående naturformation den är. Men med skogarna hade Punkaharju förlorat en stor del av sin skönhet och kunde knappast rekommenderas såsom en sevärdhet för naturentusiasten och turisten. Ty det finns väl ingenting mer pinsamt och nedslående för ögat än en skövlad natur, som berövats sin jungfrulighet av människohand.

Största delen av skogarna på det egentliga Punkaharju och på åsarna och moarna däromkring härleder sig från tiden efter 1808—1809 års krig eller från 1840-talet, då området tillföll kronan. Endast ställvis anträffas äldre skog och ännu sällsyntare äro enstaka trädåldringar — en del av dessa äro nu 200—300 år gamla. Det är från dessa åldriga furor de pelarlika tallarna på åsens sluttningar leda sitt ursprung — deras frön ha spritts för vinden över markerna, som kalhuggits under befästningsarbete och svedjebruk. Må vi vörda dessa skogarnas urträd! Även de yngre bestånden ha överhuvud växt på områden, över vilka svedjebrukaren därförrinnan gått med sin skära. Ännu för ett decennium sedan levde i en närbelägen gård en gamling, som på sin tid varit med om rågskördar på Kaarnaniemi, på det ställe, där vägen nu slingrar fram mot ångbåtsbryggan. Också här har naturen sørjt för skogens återväxt och resultatet har onekligen varit gott.

Ursprungligen ha lövträden, i synnerhet björkarna varit mycket talrikare i alla skogar på åsen än numera är fallet. Under tidens lopp har björken, mycket mera kortlivad än



Aldringen på Takaharju.

ljushyggen. Härav kommer det sig, att tallarna på en del platser ha kläna toppar och alltför slanka stammar. Lyckligtvis är jordmånen på åsen så pass stenbunden, att icke ens en dylik skog faller för första bästa storm.

Om ingenting oförutsett inträffar, kunna sålunda de tallskogar, som nu växa på åsen, ännu under ett par släktled framåt utgöra en prydnad för den. Genom ett klokt tillvägagående, särskilt genom att lämna utpräglad kraftiga trädindivider i den yngre skogen, kan den äldre trädgenerationen fås att övergå i en yngre, utan att skarpa motsättnin-

gar i skogens sammansättning och yttre karaktär komma att framträda. Enligt vad man tills dato kan sluta sig till av de små tallar som växt upp i de för utsiktspunkternas frigörande upphuggna gläntorna och delvis också av längre hunnen ungskog, komma dessa åtgärder för skogens återväxt sannolikt att lyckas.

Den egentliga skogsskötseln på staten tillhöriga områden på Punkaharju har främst inriktats på de marker, vilka förvärvats av privatpersoner. Dessa områden befunno sig på 1870-talet i det bedrövligaste skick. De voro för tiden och trakten typiska svedjeskogar och bestodo av gråalsnår, obetydliga björkbestånd och t. o. m. talldungar eller av en blandning av alla dessa trädslag; därtill kommo nyfällda, brända och odlade sveder eller kala svedjeflackor. På ovannämnda lägenheter Tuunala och Samulila upptogo dessa skoglösa områden år 1877 en areal på 118 tunnland (c. 60 ha). Vår vid denna tid förnämsta fackman på skogsskötselns område, direktören för Evois forstinstitut A. G. BLOMQVIST, fick i uppdrag att uppgöra förslag till den forstliga behandlingen av dylika skogar. Senatens förordnande härom utfärdades den 29 mars 1877, och den av Blomqvist uppgjorda planen lades till grund vid arbetet. De första skogskulturerne verkställdes av nuvarande forstrådet R.



Furan på Kuikonniemi.

MONTELL, för i det närmaste 50 år sedan — d. v. s. hösten 1877. Då planterades nämligen på svedjeåkrar och sveder 6,000 st. 4-åriga sibiriska lärkplantor (*Larix sibirica*). Och dessa ha i detta nu utvecklats till ett av de vackraste lärkbestånden icke blott på Punkaharju utan även i hela landet; samtidigt är anläggningen ett betydelsefullt monument över de första forstliga åtgärderna i Finlands skogshushållning. Under ledning av Montell och sedermera forstingenjör A. B. HEIKEL, överinspektör E. NYLANDER o. a. fackmän fortsattes dessa arbeten, så att den genom plantering eller sådd kultiverade skogsarealen år 1907 uppgick sammanlagt till 67 ha. Senare har den förstorats, särskilt på forstvetenskapliga försöksanstaltens initiativ och omfattade i slutet av år 1926 77 ha. Av dessa kulturer upptagas 24 ha av inhemsk tall, 27 ha av inhemsk gran, 2 ha av inhemsk ask, ek och björk, 17 ha av sibirisk och europeisk lärk (*Larix sibirica* och *L. europaea*), 1 ha av cembratall (*Pinus cembra* * *sibirica*) och 6 ha av pichtagran (*Abies sibirica*). Enligt en av forstvetenskapliga försöksanstalten verkställd beräkning kommer arealen av motsvarande skogskulturer att efter c. 10 år stiga till 200 ha. Denna beräkning har desto reellare grund, som staten äntligen fått hand om den vidsträckta hagmarkskomplex, vilken sedan år 1878 varit utarrenderad. Utöver redan anförda trädslag ärnar man på dessa nya arealer söka införa flere nya lärkarter samt tvenne kanadensiska trädslag, Murray-tall (*Pinus Murrayana*) och Douglas-gran (*Pseudotsuga Douglasii* * *caesia*), vilka näst efter lärken förefalla att vara de för Finland i ekonomiskt hänseende värdefullaste utländska trädslagen. Goda förhoppningar ha fästs även vid följande åtminstone som parkträd lämpliga, utländska trädslag: jätte-

tujan (*Thuya gigantea*), hemma i Kanada och västerns hemlock (*Tsuga heterophylla*). Likaså skola små lönn-, alm- och lindbestånd planteras på området.

Den, som intresserar sig för skogsskötsel, i synnerhet för förbättrande av värdelösa skogar, torde det intressera att erfara, att en stor del av dessa mindervärda skogar, som växt på forna sveder har förbättrats genom att ifrågavarande område ännu engång bränts till sved. Den värdelösa skogen har nedhuggits, marken har avsvedjats, en eller två sädes-skördar ha tagits och efter den sista sådden har tallfrö insåts i brodden. Nästan alla ovannämnda tallskogar ha tillkommit på detta sätt. Alla utländska trädslag ha däremot planterats. Svedjebbruk användes således fortfarande som en hjälpåtgärd vid grundläggande av nya skogskulturer. På området anträffas likväl även vildvuxna tallbestånd, som delvis kunna mäta sig med skogarna på åsen. Beträktade som skogsmark äro dessa senast i bruk tagna områden relativt goda, såsom ovan nämnts och nedanstående siffror ådagalägga. Till jämförelse framläggas motsvarande uppgifter från hela St. Michels län. (I denna sammanställning ha skogarna av den s. k. Vaccinium-typen, VT, betraktats som medelgoda. Endast produktiva skogsmarker ha kommit i fråga.)

	Bättre än medelgoda	Medelgoda	Sämre än medelgoda	Areal
Tuunala, Samulila och Pe- milä områden	82.78%	15.22%	2.00%	321.00 ha
Punkaharju kronopark ..	20.56 »	78.63 »	0.81 »	123.88 »
St Michels län i dess helhet	47.7 »	40.7 »	11.6 »	1,257,000 »

Punkaharju och naturskyddsiden.

Det är självfallet att begreppen Punkaharju och naturskydd höra samman. Såsom av det föregående framgått,



Förbudet och rätt företag.

är åsen dock icke ett egentligt naturskyddsområde i den mening, att naturen fått sköta sig själv utan varje ingripande av människo-hand. Och tvivelsutan passar en efter åsens karaktär lämpad, varsam genomförd kultur bättre för Punkaharju än en vild och dyster ödemarxsnatur och den stämning en sådan för-mår framkalla. Detta gäller främst skogarna på åsen. Täta alsnår och skymmande gran-underväxt, stormbräck-ta, delvis fallna stam-

mar eller multnande, spärrgreniga trädrester utströdda här och där över marken vore icke här på sin plats. Ett Puru-vesi, vars skimrande vattenspegel skymtar mellan en på lämpligt sätt gallrad grupp av pellarlika tallar, de öppnare utsikterna med sitt förtonande vattenperspektiv, sina idylliska öar och fjärran blånande kullar — det är detta vi främst söka och finna på Punkaharju. Och dock har ännu icke denna halvt genomförda kul-tur skrämt bort ur åsarnas skrymslen den hemlig-hetsfullhet och den skiftande stämning, som annorstädes karakteriserar Finlands natur. Det finnes t. o. m. de, vilka

anse, att naturen på Punkaharju tränger sig alltför mäktigt på människan; man önskar mera luft och färgspel och vidare vidder. Då skogarna åldras, går det därhän av sig själv. Och småningom skola uppspirande ungbjörkar ge sluttningarna en lummigare prägel och mildra den karga skärpan kring stränderna. Och när träden av den äldsta generationen torkat bort, skola också de få stå kvar; med sina silvrade stammar och knotiga grenar höra de intimt samman med sin ås.



Vinterutfodring av småfåglarna på Punkaharju.

Det skulle beteckna en överkultur, ett förhånande av hemlandsnaturens säregna skönhet att plantera utländska trädslag på åsen. Fördenskull ha alla dylika träd — där de här förekommit — undanskaffats. Och i sanningens intresse måste det sägas, att icke heller automobilerna och telefonledningarna här äro på sin plats. Vad de sistnämnda beträffar, torde det inte vara omöjligt att undanskaffa dem, men vad bilarna angår är läget hopplöst. Den dag då naturens enslighet och tystnad bröts av den första brutala bilsignalen, av maskinljudet och dammolnen över åsen var



Småfåglarna äro skogens och människans vänner.

säkerligen ingen lyckodag för Punkaharju.

Då härmed kan anses fastslaget, att Punkaharju genom kulturens framträngande förlorar åtminstone något av sin ursprungliga skönhet har det ansetts nödigt att avskilja en — om ock liten — del av åsen för total fridlysning. Ett för detta ändamål lämpligt område stod givetvis inte till buds nära allfarvägen, det måste tvärtom sökas i den fjärmaste,

otillgängligaste, bortom banvallen belägna delen av åsen. Såsom en typisk åsbildning nämndes härövan Kokonniemi-åsen med sin stig på krönet, sina tvärbranta stup och framför allt sin sedan tjugo år orörda skog med ståtliga tallar och björkar. På sluttningarna av denna ås resa sig också de enda större vildvuxna granar, som finnas på Punkaharju. Visserligen finnes vatten endast på ena sidan om åsen, men i övrigt har den alldeles samma prägel som Punkaharju. På Kokonniemiudden, i vilken åsen löper ut, har man dock vatten på ömse sidor och rätt framför. Här växa på den karga grunden de mest typiska martallarna på hela området — de förmå säkerligen uppväcka beundran också hos andra än hos konstnärer. Då man stiger ned från åsen i riktning mot denna udde har man framför sig en utsikt som

hör till de vackraste i trakten.

Detta naturskyddsområde omfattar 14.4 ha. Det gränsar i norr och väster till Puruvesi, i öster till däliden därnedanför och i söder till järnvägsområdet. Sålunda tillhör också Rakokivenniemi-udden med sina åldriga skyttegravar detta gebit.

Det beror främst på de besökande själva, i vilken grad naturskyddstanken kan genomföras i praktiken

såväl på detta fridlysta område som på åsen och i det egentliga skogsgebietet. På åtgärd av forstvetenskapliga försöksanstalten ha vissa förhållningsregler för allmänheten uppsatts, så att överträdelser icke kunna skrivas på okunnighetens konto. Det oaktat ha t. ex. de få björkarna på åsen och i däliden nedanför den utsatts för hänsynslös åverkan. Det vore önskvärt att framför allt lärarna i naturkunnighet i våra skolor måtte taga dylika upplysningsdetaljer i be-nägen åtanke vid sin undervisning.

Elden är den farligaste fienden för Punkaharju och dess skogar. Fördenskull har förbud utfärdats mot ovarsamt hanterande av eld — likaså är det på hela området förbjudet att uppgöra stockeldar.

Även fågelvärlden och villebrådet i övrigt äro fridlysta på försöksområdet. Resultaten av denna åtgärd ha icke



Även knipan häckar i de ihåliga trädstammarna.



Till och med haren är fredad
inom Punkaharju område.

uteblivit. I synnerhet ha skogsfåglarna, tjädern, orren och hjärpen ökats. Småfåglarna, för vilka talrika holkar utsatts under senare år och vilka dessutom vintertid utfodrats vid för ändamålet konstruerade hyddor äro talrikare än förr, främst om sommaren. Detta är desto mer glädjande som dessa vingade varelser äro till största nytta för skogarna och skogskulturerna vid utrotandet av skadeinsekter. I närmaste framtid kommer holkarnas antal sannolikt att stiga till tusen. Å Punkaharju användes helst den rundbottnade, ur en enda rund stam svarvade holktypen av Berlepsch modell; utfodringsställningarna, som äro försedda med tak, ha konstruerats enligt hessiskt mönster. Likaså har man sökt iordningställa lämpliga häckningsplatser för sjöfåglar vid stränderna. Likväl har det varit svårt att förhindra den lagstridiga plundringen av de alltför synliga knipbona.

Vad villebrådets liksom skogarnas fredande beträffar, beror mycket på den förståelse och medverkan, som kunna påräknas av allmänheten, och man hoppas att de besökande i allt högre grad skola ställa sig gällande föreskrifter till efterrettelse. Det fagra Punkaharju i sommarskrud — Finlands pärla — kommer att verka dubbelt tilldragande under de fria tonerna av en tusenstämmig, skyddad fågelstam.

Sevärdheter på Punkaharju.

Önskar man fördjupa sig i studiet av sevärdheterna på Punkaharju, så är det skäl att reservera tillräcklig tid därför. Den som i bil på knappa tio minuter susar i väg från åsens ena spets till den andra, har ingen större behållning av sin färd. Sommartid bör Punkaharju ses vid klart solsken, helst i morgon- och kvällsbelysning. Under regniga dagar gör man klokt i att avstå från ett besök för att om möjligt avvakta en solig dag. Men också om vintern, vid klart ljus, kan den frostvita skogen med de skimrande drivorna och trädens kornblå slagskuggor spelande däröver, vara betagande vacker. Den öde frid, som vintertid vilar över nejden utan att störas av moderna samfärdsmedel och alltför stor turisttillströmning, gör sig mäktigast gällande en skymmande vinterdag eller en gnistrande månskensafton, då man sakta glider fram längs ett slingrande skidspår på åsens krön.

I det följande givas några närmare upplysningar om sevärdheterna på Punkaharju och därvid hänvisas till den karta över Punkaharju försöksområde, som åtföljer denna broschyr.

Åsområdet. Det egentliga åsområdet mellan Tuunansalmi och Punkasalmi. — Den, som icke önskar tillryggalägga den sex kilometer långa sträckan fram och åter till fots, tillrådes att resa på tåg till Punkasalmi station. Det är bättre att börja sin utflykt på detta sätt, ty sålunda kan man efter behag dröja på återfärden längs åsen utan att oroas av tanken på att komma i tid till ett inträffande tåg eller nödgas längledas vid inväntandet av ett dylikt.



Ekorren är numera sällsynt på Punkaharju.

passera genom sundet. Man kan också komma över sundet med båt eller färja. På andra stranden vid Punkaharjus sydligaste udde står en av staten uppförd prydlig bostad för färjkarlen. Omedelbart bakom den, på högra sidan om landsvägen, skymta lämningar av de forna befästningarna från finska krigets — ja kanske från äldre — tider (se sid. 14).

Men ännu intressantare är återstoden av den skyttegrav, som ligger litet längre fram till vänster om vägen och de två, tätt därinvid, på strandsidan om denna vall, belägna „ryssugnarna”, där man fordom gräddade bröd. Den ena av dem har rekonstruerats. Man torde observera att dessa anläggningar härstamma från den tid, då Nyslott och Punkaharju tillhörde Ryssland och då riksgränsen gick blott 3 km österom åsen. Där åsen börjar är den jämförelsevis låg och barsköljd av vägsvall (se sid. 10). Därför är skogen också för det mesta jämförelsevis kortvuxen och trädens stammar

Alltså må vi börja beskrivningen av sevärheterna på Punkaharju vid *Punkasalmi*. Man passerar sundet längs en järnvägsbro, vilken gamle Punkanen med sina få men dyrbara järnverktyg för 700 år sedan aldrig kunnat drömma om (se sid. 16). Denna bro, liksom den över Tuunansalmi, har ett svängspel, så att ångbåtar och andra farkoster kunna

förvridna. De av ryssarna år 1917 i försvarssyfte företagna uthuggningarna ha dessutom gjort skogen glesare än förr (se sid. 15). Ställvis har åsen gjorts bredare än den i själva verket varit, järnvägsbanken har nämligen krävt denna utfyllning. Järnvägen löper så pass lågt nere längs åsens ena sluttning, att den knappast stör den på landsvägen vandrande turisten.

Ungefär halvannan kilometer från Punkasalmi blir åsen märkbart bredare och högre. På det högsta krönet, c. 18 m över Puruvesi, synes den numera 80 år gamla *brandvaktstugan* (se sid. 19). Den lättaste vägen dit upp följer åsens långsamt stigande sluttning; den cementtrappa, som leder direkt från landsvägen till stugan är obekvämt med sina 67 trappsteg. Där vägen till brandvaktstugan tager av från stora landsvägen ligga lämningarna av en gammal skyttegrav till höger. Från högplatån vid brandvaktstugan öppnar sig en hänförande vid utsikt åt alla håll över Puruvesis blänkande fjärdar. Det lönar mödan att stanna just här en stund, ty denna plats hör utan tvivel till det mest utpräglade Punkaharju kan bjuda på. Det är tvivel underkastat om i hela Finland kan påvisas en originellare boningsplats än denna: stugan på åschrönets yttersta utsprång och badstun djupt nere därunder vid en liten insjö med lummiga stränder. Uppe på åsen kännes varje vindfläkt, men badstustranden därnere ligger i idylliskt lugn vid sin sjö, som knappast krusas av en svag bris. Här skiner vår Herres signade sol över varje tum av den höga kullen, där går solen tidigt ner bakom den höga åsen. — Också invånarna ha hunnit aklimatisera sig på platsen. Husmodern är född häruppe; hennes farfar och farbror ha bott här och hört till de första skogvaktarna på Punkaharju. Mannens släkt åter



Utsikt från brandvaktens bostad mot norr.

har redan under 400 år varit bosatt i åsens närmaste grannskap. Ön Laukansaari, belägen ett stycke norr om stugan torde ha fått sitt namn efter hans förfäder.

Vid fortsatt vandring från brandvaktstugan längs landsvägen, lägger man märke till den resliga skogen på vänstra stranden, där några av åsens kraftigaste och största furor stå. Sedan man passerat det smalaste stället mellan Pöllänlampi och Mustalahti, vidgar sig åsen igen på ömse sidor om vägen. Här ligga *Mustaniemi* med sin kuperade terräng och *Kuikonniemi* med sina jämna tallskogar. Den, som tilläventyrs närmare önskar studera skogsförhållandena här, kan från Mustalahtibukten göra en avstickare till Kuikonniemi, där forstvetenskapliga försöksanstaltens försöksyta



Utsikt från brandvaktens bostad mot söder.

N:o 23 befinner sig. Den består av tre särskilda delar, på vilka gallringen verkstälts på olika sätt. Av anslagstavlorna, som uppsatts på området, framgår att virkesmängden i den 125 år gamla skogen före det år 1925 föranstaltade hygget belöpte sig till c. 400 kubikmeter per ha och att årliga tillväxten nu uppgår till c. 6.5 kubikmeter per ha. Då dessa forstliga frågor redan här tagits upp, må ytterligare anföras, att på försöksytan 24, i den västligaste delen av Mustaniemi, växer den virkesrikaste skogen på hela Punkaharju. Här äro de längsta tallarna ända till 30 m höga och virkesmängden per ha för ögonblicket c. 600 m³.

Då man passerat Kuikonlahti, möter det smalaste stället på åsen. Ganska låg, stenig och delvis bevuxen med låga

martallar fortsätter åsen ända fram till *Kivisilta*-bron, under vilken Laukanlahti sammanflyter med Pöllänselekä. Även stränderna av detta sund ha i forna krigstider varit starkt befästa. Ungefär 100 meter bortom bron observerar man tätt vid vägen, på dess högra sida, en c. 300 m lång vall. Vänster om vägen, nedanför den på Kirkkoniemi belägna paviljongen ligger därjämte ännu en av dessa „ryssugnar”, som tidigare omnämnts. Vid vägskälet, där *Takaharjuvägen* tager vid, står ett av de bästa skogspartierna på åsen. I tallskogen till vänster skjuter en låg, tät granunderväxt upp — resultatet av en tidigare företagen sådd. Här får Takaharju sanatorium tillgodose sitt julgransbehov. I denna trakt ha talrika gläntor upphuggits i skogen för att öppna utsikter över vissa särskilt pittoreska partier i landskapet. En avstickare till *Hynninsaari* erbjuder vandraren en lämplig omväxling. Ön är en rofylld viloplats och goda promenadvägar slingra sig fram längs stränderna. Den egenomliga, regelbundna sandkulle, som anträffas på ön, är en intressant formation från istiden och de första stora insjövattnens tider.

När man återvänt från *Hynninsaari* till landsvägen, har man framför sig den del av åsen som i många tycke är den skönaste. Här är åsen nästan högst (18—25 m över *Puruvesi*), sluttningarna brantast och de sänka sig regelbundet mot vattnen på båda sidor om åsen. Här äro stenräckena vid vägen prydligast och intrycket av pelarskog mäktigast. Då man passerat *Valkiajärvi*, är det skäl att stanna vid den glänta till vänster, som öppnar en utsikt över nämnda sjö, vidare över *Äijänlahti* bortom *Takaharjunäset* och *Pöllänselekärfjärden* bortom *Silvonniemiudden*, över *Mustaniemiudden*, *Väistönselkärfjärden* och trakterna bortom den.

Vi nalkas *Runebergskullen*, belägen mer än 24 m över Puruvesi. Förrän man kommit fram till den, faller blicken på två trattformiga fördjupningar, där på sin tid två långsamt smältande isblock grävt sig ner och sålunda lämnat ett avläsbart minne från istiden i arv åt senare tider (se sid. 8). Nu äro de borta och Runebergskullen reser sig tätt därinvid med ett av Finlands fagraste landskap djupt inunder. Också härifrån är utsikten av hänförande skönhet. Framför sig har man Onkiluoto, Kotkasaari och Hynninsaari med sin mörka skog speglande sig i den silvrade sjön. Också Laukansaari och det vida Puruvesi med sina öar och skär foga sig lyckligt in i totalvyn. Otivelaktigt är platsen värdig att bära den stora diktarens namn. Det förtäljes, att Runeberg här skrivit en av sina vackraste dikter — „Den femte juli” — ehuru några bevis på sanningsenligheten av denna tradition icke torde föreligga. Däremot är det ett faktum, att skalden år 1838 besökte Punkaharju och även den kulle, som nu bär hans namn. Om de starka intryck, han mottog av denna resa, får man en viss uppfattning, då man läser en tidningsartikel i „Borgå Tidning” 1839 N:o 101, i vilken skalden skildrar „det härliga Pungaharju, vars like förgäves lärers sökas både i södern och nordnen”. Skrivelsen utmynnar i orden: „Är det då underligt, att dessa stränder äro poeternas hemland?”

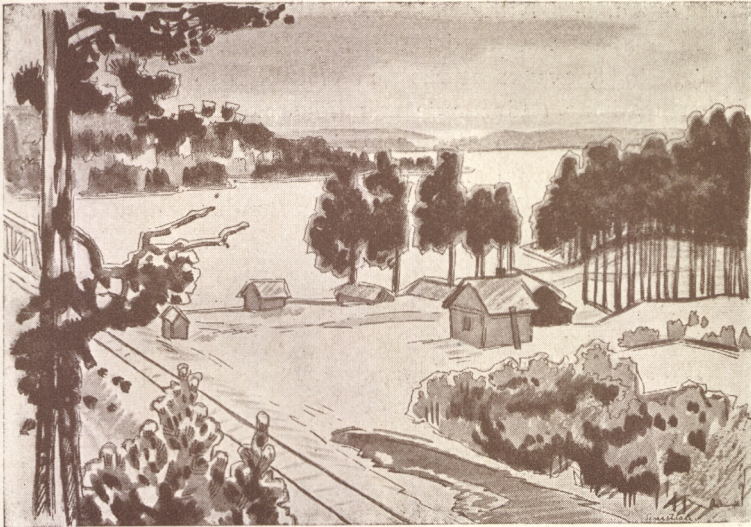
Med förbigående av de många skiftande landskapsvyer, som var och en för sig tvinga vandraren att stanna — åtminstone för en stund — nalkas man småningom platsen för statshotellet. Om tid och krafter medge, bör man dock besöka den bortom hotellet på åsens norra del befintliga banskärningen, helst vid den parallellås, som ligger närmare sundet och järnvägsbron. Här öppnar sig framför åskådaren



Utsikt från Runebergskullen mot norr.

ett av de mest omväxlande landskapen i trakten. Järnvägen, den smäckra järnvägsbron, stugorna på stranden och gårdarna bortom fjärden representera kulturen och till detta ansluta sig organiskt stycken av, såsom det förefaller, jungfrulig natur: de fredade skogarna på Kokonniemi, Puruvesi med sina öar och längre borta åsarnas blåa, buktande linjer.

Lehtisalo-området. Detta sekelgamla namn (se sid. 11) användes för att beteckna de av staten inlösta områdena utanför det egentliga Punkaharju. Man kunde också säga „skogsområdet”, ty det är på denna del av försöksområdet skogsskötsel i egentlig mening bedrivs. I rent forstligt avseende erbjuder den självfallet de viktigaste sevärdheterna. Emellertid torde ett besök på Lehtisalo kunna rekommenderas



Utsikt över det ställe där järnvägen skär åsen. Kultur och natur.

också andra än fackmän och skogsägare. De vackra och omväxlande skogarna, sådana vi icke ha på ett enda ställe i hela landet koncentrerade på en så liten areal, en i övrigt tilltalande natur, fredliga och välskötta vägar — allt detta torde säkert kunna locka även en för ekonomiska spörsmål mindre intresserad person till sig. I det följande skola de olika rutterna behandlas särskilt för sig. Här är icke tillfälle att vidlyftigare dröja vid sevärdheterna på platsen: de ha ingående behandlats i en särskilt utgiven broschyr. Samtidigt önska vi göra allmänheten uppmärksam på möjligheten att erhålla ledning av skogsarbetsledaren E. SIIRA, som under de tider, han är ledig från sina egentliga tjänste-

åligganden, beredvilligt ställer sig till de besökandes disposition, i synnerhet då det gäller större exkursionsgrupper. Härvid torde exkurrenterna godhetsfullt inskriva sina namn i den hos honom förvarade främlingsboken.

Försöksområdets plantskola har grundats främst för att tillgodose anstaltens eget behov av plantor för skogskulturer samt för vetenskapliga undersökningar och försök. Plantskolan ligger i vinkeln mellan vägarna till stationen och folkskolan. Där kan man se plantor av såväl inhemska som många utländska trädslag, såväl ettåriga som betydligt äldre.

Rutt 1. Till de äldsta lärkbestånden till Kokonniemi-åsen och tillbaka längs denna ås. Från vägvisaren 1 vid vägen till stationen vandrar man förbi vägvisarna 2, 3, 9, 10, 11 och 12 tillbaka till 1 (eller till 13, uppe vid statshotellet). Från visaren 9 bör likväl — om möjligt — en avstickare på c. 150 m göras längs vägen till det sibiriska lärkbeståndet. Hela ruttens längd är 3.7 km.

- 1¹⁾ Det vid vägvisaren 1 utmed landsvägen planterade trädslaget är den från Sibirien och norra Ryssland härstammande pichtagranen (*Abies sibirica*). Trädens ålder är 30—35 år. Vid fortsatt vandring längs stigen står till vänster därom reslig tallskog (ålder c. 90 år, virkesmängd 400 m³ per ha) samt i den likaså till vänster liggande dällden ask (upptrivna av frön från Finby socken), planterad i lä av den äldre skogen för att skyddas för frost. Något längre borta växa ekplantor (ur frön från Runsala vid Åbo). Banvallen passerar. Till vänster har man försöksytan 1 med närmare upp-

¹⁾ Siffrorna i marginalen hänvisa till motsvarande siffror på vägvisarna.

gifter på anslagstavlan. Längre fram till höger åter (försöksytan 2) smärre bestånd av, likaledes i Sibirien och Ryssland hemmahörande, cembratall (*Pinus cembra* sibirica*), sibirisk lärk (*Larix sibirica*) och pichtagran.

Ett stycke framåt från visaren 2 — till vänster — och 2, 3 från visaren 3 — här på ömse sidor om vägen — möter man ett prov på forna svedjemarker, där naturen själv dragit försorg om skogens återväxt. Nu går vägen vidare mellan rader av planterad europeisk lärk (*Larix europaea*) — obs! försöksytorna 8 a och 8 b.

Vid vägvisaren 9 tar man av till höger för att efter en 9 kort vandring stanna vid det äldsta sibiriska lärkbeståndet på Punkaharju försöksområde (sid. 23). Träden planterades hösten 1877 av forstrådet R. MONTELL. Då man vet, att härvid 4-åriga plantor använts, är det lätt att beräkna trädens ålder. De längstå stammarna äro 26 m höga. Tack vare den vård, som ägnats beståndet, har det växt snabbare än motsvarande trädslag på Raivola försöksområde (Karelska näset), varifrån fröna härstamma. Det vore sannerligen skäl, att varje skogsägare landet runt skulle lämna efter sig ett dylikt verk, som ännu långt efter hans död skulle bringa hans minne och namn i tacksam åtanke!

Sedan man härifrån återvänt till visaren 9 fortsättes 9 vandringen i den ursprungliga riktningen längs stigen till brynet av den unga björkskogen på Puruvesi strand. Här har man en fri utsikt över sjön med den tidigare av skogseld härjade och nu av ungskog fyllda öppna platsen i förgrunden.

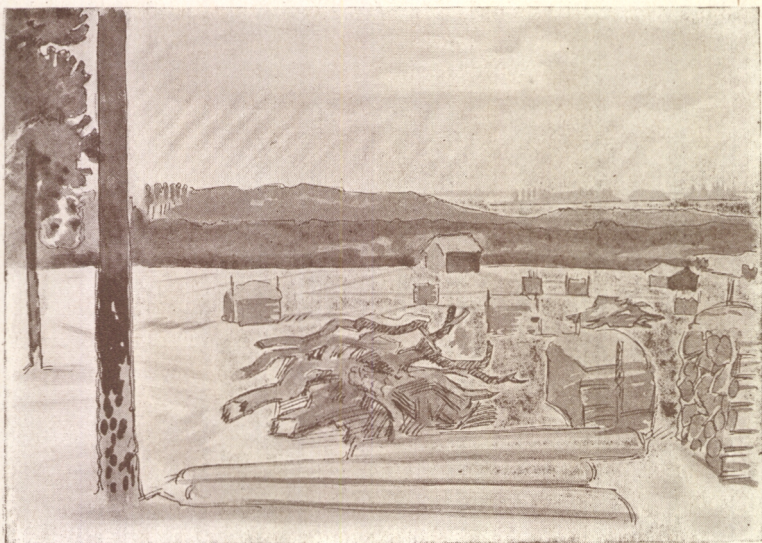
Vägen svänger här åt vänster och övergår vid innersta änden av Kokonlahtiviken i en smal stig. Nu vidtager 10 skyddsområdet på Kokonniemi-åsen, tidigare beskrivet (sid.



Den nordligaste udden av skyddsområdet på Kokkonniemenharju.

28). När denna visare uppnåtts, står man redan uppe på åskammen. Vid sydspetsen av denna ås övergår stigen små-
11 ningom igen i en normal väg. Vid visaren **11** passeras järn-
 vägen. Vid en lummig dæld med riklig undervegetation
 av rönnar kommer man till visaren **12** och slutligen tillbaka
12,1,13 till utgångspunkten, visaren **1** (alternativt **13**).

Rutt. 2. Genom de nyaste svedjeodlin-
 garna till granskogarna, till Pursilahti,
 det äldsta lärkbeståndet, till Kokkonniemi-
 åsen och tillbaka till utgångspunkten.
 Även för denna rutt väljes vägvisaren 1 vid vägen till ban-
 gården till utgångspunkt. Man passerar visarna 2, 3, 4, 5,



Blivande fält för skogskulturer. I bakgrunden Karjalankallio med sina holmar.

6, 7, 8, 9, 10, 11 och 12 och återvänder till visarna 13 eller 1. Vägens längd är c. 5.7 km. Om man så önskar kan rutten förlängas genom ett besök på *Karjalankalliohöjden*, som bl. a. har att bjuda på en god simstrand, vackra utsikter och omväxlande skogar. För att komma dit, tar man av till höger vid vägvisaren 6, passerar visarna 14 och 15 och bestiger själva *Karjalankalliohöjden*. Man återvänder förbi visaren 14 till utgångspunkten 6. Denna förlängning inberäknad belöper sig hela vägsträckan till c. 8 km.

Vägen från visaren 1 till 3 är densamma som på föregående rutt (se sid. 40). Härifrån fortsätter man rakt fram **1, 3**

längs vägen till höger. Då öppna sig för vandraren vida fält och bortom dem en vidsträckt utsikt över Puruvesi. Till vänster om vägen står en ung frodig tallskog (med försöksytorna 25 a och b). På första flackan till höger planterades våren 1927 två-åriga Murray-tallar, på den följande hade redan föregående sommar planterats två-åriga plantor av inhemsk tall. Området mittemot på andra sidan om vägen har varit sved, där man, begagnande sig av bredsådd, insatt tallfrö våren 1927.

- 4 Då man kommit till visaren 4 lönar det sig att göra ett kort besök i gråalskogen till höger. Säkerligen kommer skogsägare att förvåna sig över uppgifterna om skogens tillväxt på här befintliga försöksytor. Denna skog har växt ur frö på en tidigare svedjeåker, på naturlig väg. Efter denna avstickare kommer man till den vidsträcktaste granskogen på försöksområdet. Den har skjutit upp efter sådd i parallella plogfåror. Då ungskogen icke gallrats i tillräcklig grad, ha granarna växt mycket långsamt. Efter nyligen företagna gallringar ha träden börjat repa sig och skjuta fart. Invid granskogen, till höger om den, ligger ett svedjefält, där råg skördats sommaren 1927. Å sveder har använts svedjeråg, vilken med sin starka rotfästningsförmåga förträffligt lämpar sig för dessa marker.

Även det område till höger om vägen, där pichtagranar växa, har varit sved på sin tid. Där skördade två bröder Muukkonen vete för trettio år sedan.

- 5 Vid vägvisaren 5 tager man av till höger, varvid på vägens högra sida observeras en så sent som år 1927 avbränd sved, i vilken man har för avsikt att efter utförd skörd plantera något lämpligt utländskt trädslag (troligen kanadensisk Douglas-gran, *Pseudotsuga Douglasii** *caesia*). Härefter

löper vägen fram över en dæld, där under de senaste åren granar inplanterats i den glesa lövskogen. På dældens motsatta sida växer en idealisk ung tallskog. Åren 1891—1892 odlade nuvarande eldaren på Hotel Finlandia, gamle E. Muukkonen råg på detta område. Tallfröna ha insåtts i rågbrodd (se sid. 25). Vägen löper sedan genom en ur frö uppdragen granskog, vars tillväxt fördröjts genom att träden stått för tät. En del av de mera fristående trädindividerna (till höger i beståndets början) kan redan betraktas såsom timmerträd. Efter fortsatt vandring genom den unga tallskogen står man vid visaren 6.

6

När man härifrån, med sikt till höger, begiver sig till Karjalankallio, passerar man till vänster en blandskog av inhemsk gran och sibirisk lärk med försöksytan 16. Så följer omedelbart en av de äldsta pichtagransplanteringarna på försöksområdet. Sedan vidtar på ömse sidor om vägen ett svedjeområde, där en tävlan i snabbväxt och för många att utveckla vackra stammar kommer att föranstaltas mellan lärkarter från de mest vittskilda trakter. I den fuktiga dälden bakom detta område har man för avsikt att plantera vissa hos oss tillsvidare rätt litet prövade kanadensiska trädslag, jättetujan (*Thuja gigantea*) och västerns hemlockgran (*Tsuga heterophylla*). Den som så önskar, kan uppsöka försöksytan 17, belägen på dældens motsatta sida och bevuxen av blandskog av lärk och gran i god växtkraft. Lärkträden ha här planterats samtidigt (hösten 1877) med den öster om visaren 9 befintliga lärkskogen, den bästa på Punkaharju (se sid. 41). Granarna åter ha växt ur frön efter föregående vår verkställd rutsådd.

Ett stycke framåt från visaren 14 ligger höger om vägen 14 den mest lovande ungskogen av tall på försöksområdet.

- 15 Till vägvisaren 15, vid vilken man tar av till vänster, når också en björkskog fram till vägen. Härefter kantas vägen under fortsatt vandring av smala skogsbestånd av gran, lärk och cembratall, så följer åter lärk och slutligen tall och gran. Snart skymtar en klar strimma mellan träden. Det är Puruvesi. Även Karjalankallio dyker fram med sina glattslipade strandhällar. Från denna punkt på stranden och i synnerhet från den plats, där återvägen begynner stiga, har man en vid och skiftande utsikt över Puruvesi. Bergets knotiga tallar med sina nyckfulla kvistbildningar skänka förgrunden lämplig omväxling och vederkviaka med sin ursprunglighet det öga, som tilläventyrs sett sig mätt på de räta linjerna i kulturskogarna. Från Karjalankallio 6 återvänder man förbi visaren 14 till 6.

Från denna punkt fortsätter man rakt fram, varvid man kommer till den tidigare omtalade strandvallen, som utvisar vattennivån i det forna Puruvesi (se sid. 9). Härifrån kan man även då och då se en skymt av våra dagars Puruvesi. Man passerar bestånd av ung inhemsk gran, lärk och pichta-gran, tills vägen åter dyker ned i samma dæld som nyss. Även här ha granarna med hänsyn till frostfaran planterats under överskuggande björkar.

- 7 Vid visaren 7 tager man av till vänster, varvid man på vägens högra sida har en skog av unga cembratallar (bland dem några amerikanska Weymouth-tallar och gråa ädelgranar, *Pinus Strobus* och *Abies concolor*) och på den vänstra sidan ett bestånd av mycket krokstammiga och kvistrika europeiska lärkträd.

- 8 Vid visaren 8 kröker sig vägen åt höger. Efter en kort vandring kommer man till randen av ett öppnare område. Pichta-granarna vid dess kanter äro ovanligt täta och korta.

Men småfåglarna hålla av dem — de ge dem skydd under häckningstiden. På det kraftigt gallrade området till vänster ha endast de bästa träden i aldungen lämnats kvar och inhemska granar planterats under dem. Till höger står ett glest bestånd av europeiska lärkträd, vilka, som man hoppas, skola ge upphov åt en självsådd yngre generation. I vägkröken till höger har uppförts ett skyddsstånd för småfåglarnas vinterutfodring (se sid. 27). Genom unga lärk- och pichtagranbestånd kommer man till den ofta nämnda gamla sibiriska lärkskogen och därifrån till visaren 9. En närmare 9 redogörelse över denna lärkskog och ruttens vidare fortsättning över Kokonniemi-åsen tillbaka till utgångspunkten har tidigare givits (se sid. 41).

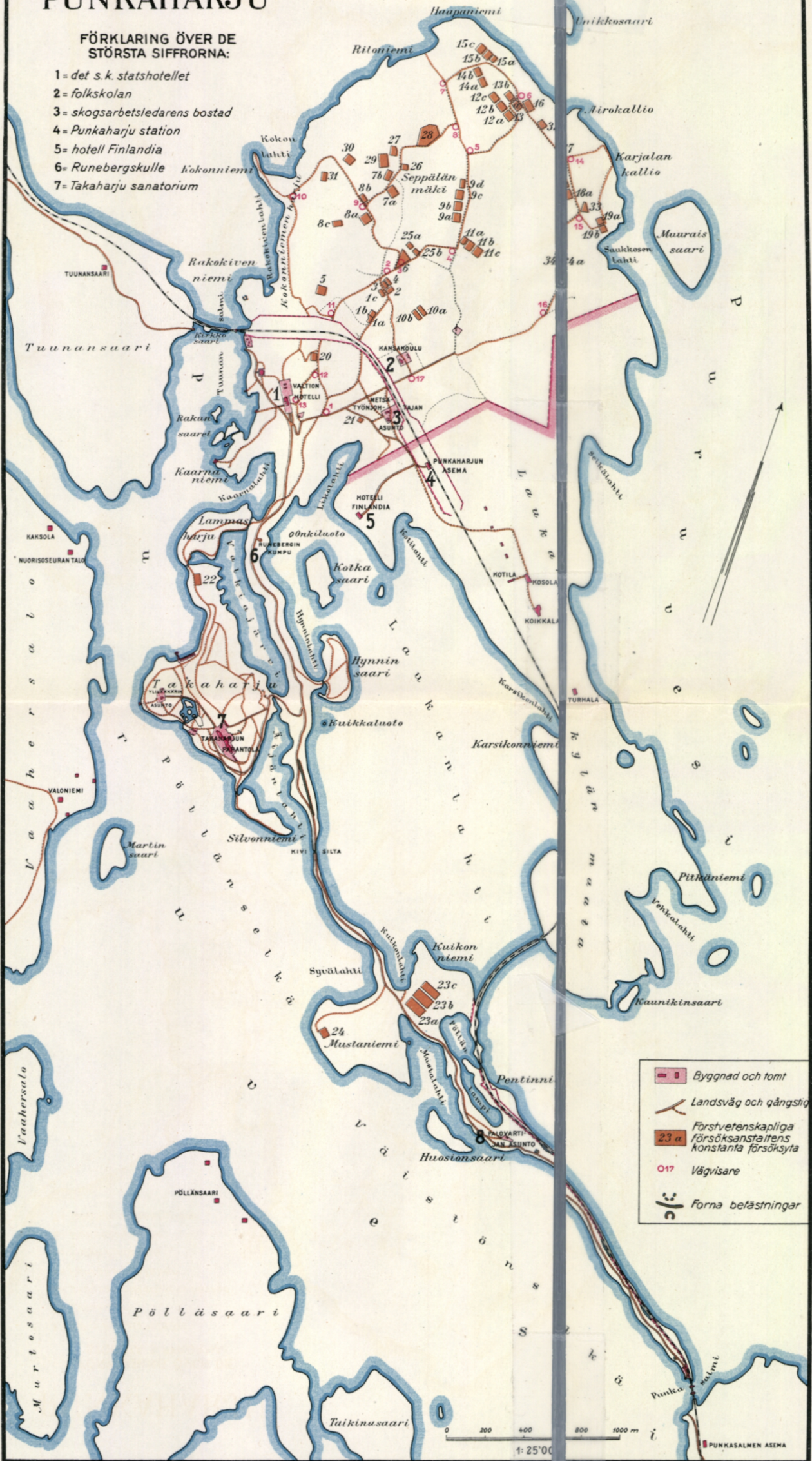


Orrar om vintern.

PUNKAHARJU

FÖRKLARING ÖVER DE STÖRSTA SIFFRORNA:

- 1= det s.k. statshotellet
- 2= folkskolan
- 3= skogsarbetsledarens bostad
- 4= Punkaharju station
- 5= hotell Finlandia
- 6= Runebergskulle
- 7= Takaharju sanatorium



- Byggnad och tomt
- Landsväg och gångstig
- Förstvetenskapliga försöksanstaltens konstanta försöksyta
- Vägvisare
- Forna befästningar

0 200 400 800 1000 m
1:25'000

PUNKASALMEN ASEMA

