

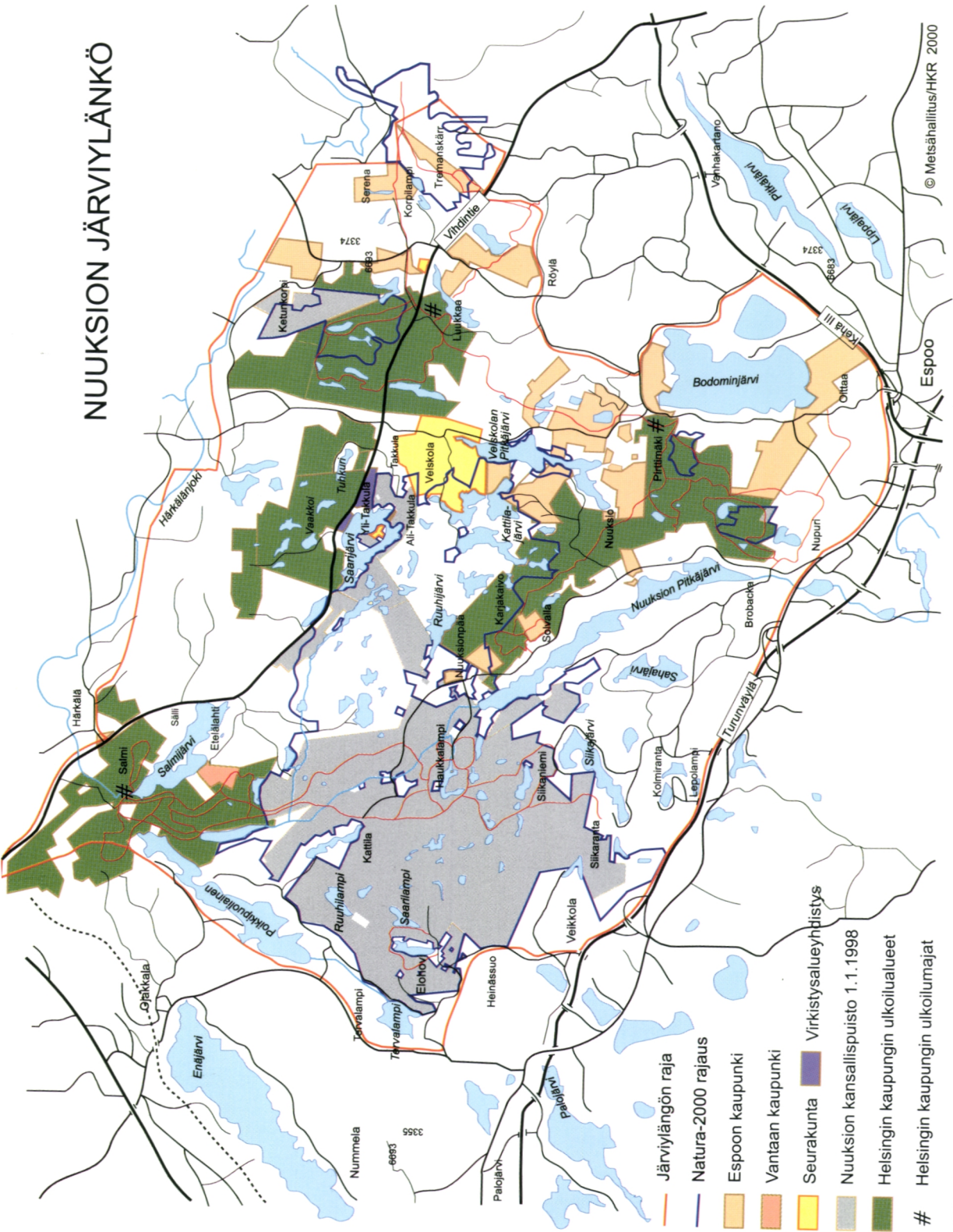


Luonnon monimuotoisuus, maisema ja virkistysarvot ulkoilumetsien hoidossa

Susan Lyytikäinen (toim.)

VANTAAN TUTKIMUSKESKUS

NUUKSION JÄRVIYLÄNKÖ



Luonnon monimuotoisuus, maisema ja virkistysarvot ulkoilumetsien hoidossa

**Helsingin kaupungin Nuuksion järviylängön
ulkoilualueiden luonnonhoito kävijöiden
arvioimana**

Susan Lyytikäinen (toim.)

Susan Lyytikäinen (toim.) 2002. Luonnon monimuotoisuus, maisema ja virkistysarvot ulkoilumetsien hoidossa. Helsingin kaupungin Nuuksion järviylängön ulkoilualueiden luonnonhoito kävijöiden arvioimana. Metsäntutkimuslaitoksen tiedonantoja 846. 60 s. ISBN 951-40-1826-5. ISSN 0358-4283.

Julkaisija: METLA, Vantaan tutkimuskeskus.

Hyväksynyt tutkimusjohtaja Kari Mielikäinen 25.4.2002.

Kannen kuvat: Erkki Oksanen, Vantaan tutkimuskeskus Helsingin toimipaikka.

Kuvat: Erkki Oksanen, kuvankäsittely Tuomo Härkönen.

Kirjoittajien yhteystiedot: Metsäntutkimuslaitos, Vantaan tutkimuskeskus, Helsingin toimipaikka, Unioninkatu 40 A, 00170 Helsinki, puh. (09) 857 051, sähköposti etunimi.sukunimi@metla.fi

Julkaisun myynti: Metsäntutkimuslaitoksen kirjasto/julkaisumyynti, PL 18, 01301 Vantaa, puh. (09) 8570 5570, faksi (09) 85705 5582.

Taitto: Ajan Mukana Oy, Jyry Viljola.

Kirjapaino: Vammalan Kirjapaino Oy.

Painopaikka: Vammala

Painovuosi: 2002

Sisällys

Lukijalle	5
1 JOHDANTO	6
1.1 Taustaa.....	6
1.2 Tutkimuksen tarkoitus	7
1.3 Kohdealueet.....	8
1.4 Tutkimuksen toteutus	9
2 ULKOILUMETSÄN KOKEMINEN JA MERKITYKSET	11
2.1 Johdanto.....	11
2.2 Aineisto ja menetelmät.....	11
2.3 Tulokset	12
2.3.1 Kävijöiden arvioita alueesta.....	12
2.3.2 Alueen havaitseminen ja hahmottaminen	17
2.3.3 Ulkoilumetsään liitetyt merkitykset	19
2.4 Tulosten tarkastelua.....	22
3 ULKOILIJOIDEN METSÄMAISEMAN ARVOSTUKSET	23
3.1 Johdanto.....	23
3.2 Aineisto ja menetelmät.....	23
3.3 Tulokset	24
3.3.1 Havaitsemiseen vaikuttavat tekijät.....	24
3.3.2 Hoitovaihtoehtojen arvostus.....	25
3.3.3 Metsän iän ja puulajien vaikutus arvostukseen	27
3.3.4 Mäntymetsien ulkoiluun soveltuvuus ja metsien arvostus	28
3.3.5 Erilaisten metsikköjen vaihtelun merkitys.....	28
3.3.6 Metsästä pitämiseen vaikuttavat metsämaiseman ominaisuudet	28
3.3.7 Luonnonsuojeluasenteen vaikutus metsästä pitämiseen	29
3.4 Tulosten tarkastelua.....	29
4 ULKOILIJOILLE TÄRKEÄT METSÄLUONNON OMINAISUUDET	31
4.1 Johdanto.....	31
4.2 Aineisto ja menetelmät.....	31
4.3 Tulokset	33
4.3.1 Mieltymykset yksittäisten tekijöiden perusteella.....	33
4.3.2 Metsän eri ominaisuuksien vaihtosuhteet	36
4.4 Tulosten tarkastelua.....	37

5	ULKOILUYMPÄRISTÖÖN LIITTYVÄT ASEENTEET JA ASEENTEIDEN MUKAISET KÄVIJÄTYYPIT	39
5.1	Johdanto.....	39
5.2	Aineisto ja menetelmät.....	39
5.3	Tulokset	40
5.3.1	Asenteet yksittäisten väittämien jakauman perusteella.....	40
5.3.2	Asenneväittämien tiivistäminen asenneulottuvuuksiksi.....	41
5.3.3	Asenteiden mukaiset kävijätyypit	43
5.3.4	Eri kävijätyyppien profiilit.....	44
5.3.5	Eri kävijätyyppien maisemamieltymykset	46
5.4	Tulosten tarkastelua.....	47
6	YHTEENVETO JA JOHTOPÄÄTÖKSET	50
6.1	Tutkimuskokonaisuus ja sen toteutus.....	50
6.2	Osatutkimukset.....	51
6.3	Tulosten yhteenveto	52
6.3.1	Kävijöiden tyytyväisyys Helsingin kaupungin ulkoilualueiden luonnonhoitoon.....	52
6.3.2	Mihin ulkoilija kiinnittää huomiota metsässä – vapaamuotoisesti mainitut asiat	52
6.3.3	Ulkoilualueiden eri ominaisuudet – kävijöiden mielipiteet ja niiden jakautuminen.....	53
6.3.4	Eri kävijäryhmät ja ryhmien maisemamieltymykset	55
6.3.5	Ulkoilualueiden erilaiset roolit.....	55
6.4	Loppupäätelmät	55
	Kirjallisuus	59

Lukijalle

Tämä julkaisu perustuu pääosin Metsäntutkimuslaitoksen toteuttaman yhteistyöhankkeen Luonnon monimuotoisuus, maisema ja virkistysarvot ulkoilmametsien hoidossa tuloksiin. Tässä poikkitieteellisessä tutkimuskokonaisuudessa yhdistettiin erilaisia toisiaan täydentäviä lähestymistapoja yhteiseen sovelluskohteeseen, Helsingin kaupungin Nuuksion järviylängön ulkoilualueiden metsäluonnon hoitoon. Käsillä olevan julkaisun tarkoitus on koota tutkimuksen eri osien keskeiset tulokset ja johtopäätökset yleistajuisesti ja metsien hoidon suunnittelun näkökulmaa korostaen.

Osa esitettävistä tuloksista on aiemmin julkaisemattomia. Osa tuloksista on julkaistu Metsäntutkimuslaitoksen tutkimusohjelmien Metsäluonnon monimuotoisuus ja Metsän eri käyttömuotojen yhteensovittaminen loppuraporteissa sekä kokoomajulkaisussa *Metsä, harju ja järvi: näkökulmia suomalaiseen maisematutkimukseen ja -suunnitteluun*. Hankkeesta on aiemmin ilmestynyt kävijärakennetta kuvaileva raportti (Miettinen & Horne 1999). Tutkimuksen yhteydessä on myös valmistumassa väitöskirja.

Tutkimuksen toteutuksesta ja rahoituksesta on pääosin vastannut Metsäntutkimuslaitos hankkeiden Virkistyspalveluiden arvottaminen, Metsämaisema ja virkistyskäyttö sekä Virkistyskäytön kysyntä ja hyödyt kautta. Tutkimus sai rahoitusta myös maa- ja metsätalousministeriöltä Suomen biodiversiteettitutkimusohjelma FIBRE:n hankkeena. Aineistonkeruun rahoituksesta ja käytännön järjestelyistä vas-

tasivat Helsingin kaupungin rakennusviraston viherosasto ja liikuntavirasto.

Tieteellisiä ja menetelmällisiä yhteistyötahoja olivat prof. Vic Adamowicz Albertan yliopistosta, Peter Boxall Kanadan Forest Servicestä ja prof. Joanne Vining Illinoisin yliopistosta.

Tutkijaryhmään kuuluivat Paula Horne, Eeva Karjalainen, Susan Lyytikäinen, Ville Ovaskainen ja Tuija Sievänen Metsäntutkimuslaitoksesta. Tutkimusapulaisina toimivat Annukka Valkeapää ja Annika Miettinen. Valokuvat otti Erkki Oksanen ja kuvankäsittelystä vastasi Tuomo Härkönen. Valokuvia kommentoivat Ilkka Vanha-Majamaa, Juha Siitonen ja Erkki Annila. Sirkku Paavola kirjoitti esitutkimusraportin alueiden monimuotoisuudesta. Haastattelijoina olivat Annika Miettinen, Tanja Lepistö, Anne Koivunen, Tomi Hakala, Kaija Oksa, Tuula Jusko, Sari Lehtinen, Anu Hjelt ja Markus Holstein. Raija Lahtinen litteroi haastattelut. Aineistonkeruuta valvoivat Paula Horne ja Eeva Karjalainen. Käsikirjoitusta ovat kommentoineet Heimo Karppinen ja Tuija Sievänen Metsäntutkimuslaitoksesta sekä Juha-Pekka Turunen Diskurssi Oy:stä. Tämän julkaisun on taittanut Jyry Viljola.

Kiitämme lämpimästi kaikkia yhteistyötahoja.

*Paula Horne, Eeva Karjalainen,
Susan Lyytikäinen, Ville Ovaskainen ja
Tuija Sievänen*

1 JOHDANTO

PAULA HORNE, SUSAN LYYTIKÄINEN JA VILLE OVASKAINEN

1.1 Taustaa

Ulkoiluun varatuille alueille kohdistuu voimakas käyttöpaine etenkin suurten taa-
jamien lähistöllä. Runsas käyttö ja eri
käyttäjryhmien ristiriitaiset odotukset,
tarpeet ja toiveet asettavat haasteita ulkoilumetsien hoidolle. Eri käyttömuodot vaativat metsäluonnolta erilaisia ominaisuuksia, joihin voidaan vaikuttaa metsänhoidollisin toimenpitein. Luonnonolosuhteet ja noudatettu metsänhoidon linja määräävät yhdessä alueen virkistysympäristön ja maisema-arvojen laadun sekä metsäluonnon monimuotoisuuden tason.

Ulkoilualueilla metsänhoidon pääta-
voitteena on miellyttävän virkistysympä-
ristön luominen (Helsingin kaupungin...
2002). Alueiden metsäluonnon hoitajat
tarvitsevat tietoa siitä, minkälaisen ympä-
ristön kävijät kokevat viihtyisäksi. Usein tilanteeseen tyytyväiset henkilöt eivät ilmaise mielipidettään, jollei sitä varta vasten kysytä, kun taas epäkohtia havainneet antavat palautetta herkemmin (Sievänen 1992). Hoidon suunnittelussa tulee ottaa huomioon eri kävijäryhmien tarpeet ja toiveet, jotka saattavat olla keskenään ristiriidassa (Pouta & Heikkilä 1998). Tämä ristiriitaisuus on tullut esille muissakin metsien hoitoa koskevissa

asennetutkimuksissa (Karppinen & Hän-
ninen 1998). Lisäksi samankin kävijän
toiveet ulkoilumetsien hoidosta voivat
olla ristiriitaisia: luonnon monimuotoi-
suuden vaalimista saatetaan toivoa sa-
malla kun vaaditaan helppokulkuisia ul-
koilumaastoja.

Luonnonsuojelulliset näkökohdat ja luonnon monimuotoisuus käsitteenä ja sen tärkeys elämän ylläpitäjänä ovat nousseet myös kansalaisten tietoisuuteen viime vuosikymmeninä. Kyselytutkimukset osoittavat kansalaisten pitävän luonnon monimuotoisuutta tärkeänä osana metsäluontoa (mm. Kangas & Niemeläinen 1995). Luonnonsuojelu on vaadittu otettavaksi voimakkaammin huomioon myös ulkoilualueiden metsänhoidon suunnittelussa ja toteutuksessa. Kriittisimpien ehdotusten mukaan ulkoilumetsät olisi jätettävä kokonaan metsänhoidollisesti käsittelemättä.

Järjestöjen, eturyhmien ja lähiasukkaiden mielipiteitä on monilla alueilla kartoitettu osallistavan ja vuorovaikutteisen suunnittelun menetelmin. Suunnittelukouksissa ovat kuitenkin usein edustettuina vain aktiiviset, järjestäytyneet ryhmät, jolloin esille tulevat käsitykset eivät välttämättä edusta kaikkia ulkoilualueella kävijöitä. Luotettavan kokonaiskuvan saamiseksi tarvitaan tietoa myös kävijöiden ns. hiljaisen enemmistön mielipiteistä.

Tällaista tietoa saadaan edustavaan, kattavaan otokseen perustuvista kävijätutkimuksista.

1.2 Tutkimuksen tarkoitus

Tämän tutkimuskokonaisuuden tarkoituksena oli selvittää Helsingin kaupungin Nuuksion ulkoilualueiden kävijärakennetta, kävijöiden ulkoiluympäristöön liittämiä arvostuksia ja heidän mielipiteitään ulkoilualueiden luonnonhoidosta. Tutkimuksessa tarkasteltiin ulkoiluelämyksen muodostumista, hoitotoimien tuloksena syntyneiden metsäluonnon eri ominaisuuksien kokemista ja sitä, millaisia erilaisia kävijäryhmiä on löydettävissä.

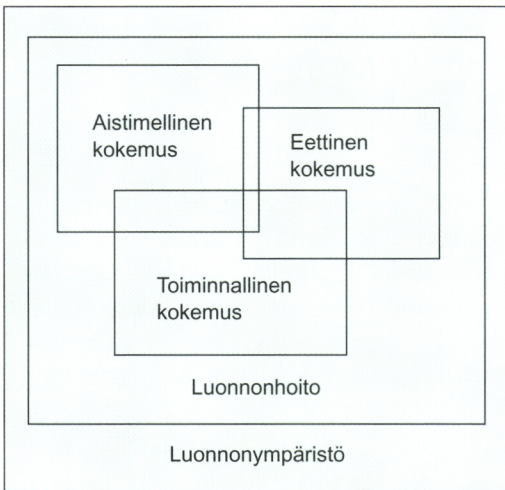
Metsäluonnon hoitotoimenpiteet yhdessä luonnonympäristön kanssa määräävät ulkoilumetsän fyysiset ominaisuudet kuten puulajisuhteet, metsän ikärakenteen, lajirikkauden, kulkukelpoisuuden ja vaihtelevuuden ja täten myös metsään muodostuvan lähimaiseman. Kävijöiden ulkoiluympäristön kokemista voidaan kuvailla aistimellisen, eettisen tai toiminnallisen kokemuksen avulla (kuva 1.1). Kävijällä on ulkoilukokemuksesta tiettyjä ehkä tiedostamattomiakin odotuksia, ja kävijän tyytyväisyys riippuu siitä kuinka odotukset täyttyvät ulkoilukerralla. Aistimellinen kokemus perustuu näkö-, haju-, kuulo- ym. aisteihin. Se on kokijasta riippuvainen eli eri ihmiset saattavat kokea erilaisen ympäristön miellyttäväksi. Ulkoiluympäristön eettiseen kokemukseen liittyvät arvojen pohjalta muodostuneet asenteet ja ekologinen tietämys. Esimerkiksi luonnonsuojelullinen asenne heijastuu kävijän odotuksiin metsäluonnon hoidosta ja siihen, millaisesta ulkoilumetsästä hän pitää. Muita eettisiä näkemyksiä virkistysmetsän hoidosta voivat olla esi-

merkiksi metsän elinvoimaisuus sen tuotavuuden säilyttämiseksi tai riistanhoidollinen näkemys. Toiminnallinen kokeminen liittyy metsän soveltavuuteen kävijän harrastuksiin, liikkumiseen ja yleensä alueella oleskeluun. Tyypillisiä harrastuksia Helsingin kaupungin Nuuksion järviylängön ulkoilualueilla ovat kävely, hiihto, luonnon tarkkailu, retkeily, eväretkeily, sienestys ja marjastaminen (Miettinen & Horne 1999). Kävijän kokemus muodostuu sekä aistimellisesta, eettisestä että toiminnallisesta tavasta kokea metsä. Nämä eri elementit ovat kävijän mielessä päällekkäisinä, mutta eri ihmiset painottavat niitä eri tavoin. Yhdelle kävijälle esimerkiksi eettinen ja toiminnallinen kokemus saattavat olla tärkeitä, mutta aistimellinen kokemus on vähemmän tärkeä. Toiselle kävijälle taas kaikki kolme elementtiä muodostavat yhdessä ulkoilumetsän kokemuksen.

Tutkimuskokonaisuus sisälsi viisi toisiaan täydentävää osatutkimusta, joissa eri kysymyksiä tarkasteltiin lähemmin eri tieteenalojen teoreettisista ja menetelmällisistä lähtökohdista. Tutkimusmenetelminä käytettiin pääosin kyselytutkimuksia. Kyselyissä on otettava huomioon vastaajien rajallinen aika ja kärsivällisyys, jolloin monitahoisen tutkimuskokonaisuuden kaikkia tutkimusaiheita ei voida esittää samalle vastaajalle. Aineistot kerättiin siten eri osatutkimuksiin pääosin eri vastaajilta.

- Kävijärakennetta ja -tyytyväisyyttä tarkastellut kyselytutkimus on julkaistu rakennusviraston julkaisusarjassa (Miettinen & Horne 1999). Se sisälsi vain muutamia suoraan metsäluonnon hoitoon liittyviä kysymyksiä, kuten yleiseen viihtyvyyteen ja eri tekijöiden häiritsevyyteen liittyvät kysymykset. Tulokset on soveltuvin osin otettu huomioon tässä julkaisussa.

- Ympäristöpsykologisessa haastattelututkimuksessa selvitettiin kuinka kävijät kokevat ulkoiluympäristönsä ja millaisia merkityksiä he siihen liittävät. Vastaajat kiersivät haastattelijan kanssa noin kilometrin pituisen polun Salmen Paratiisissa ja kommentoivat näkemäänsä ja kokemaansa (luku 2).



Kuva 1.1. Ulkoilukokemuksen muodostuminen.

- Ympäristöpsykologisessa kyselytutkimuksessa vastaajalle esitettiin useita valokuvia ja selvitettiin miten kävijät kokevat erilaisen metsänhoidon vaikutuksesta syntyneet metsämaisemat. Tässä osatutkimuksessa tutkittiin myös sitä, mitkä maiseman ominaisuudet vaikuttavat maisemamieltyykseen (luku 3).
- Ympäristötaloustieteellisessä kyselytutkimuksessa selvitettiin, mitkä ulkoilualueiden metsäluontoon liittyvät seikat ovat tärkeitä kävijöille ja millä Helsingin kaupungin Nuuksion ulkoilualueilla mitään ominaisuuksia halutaan painotettavan (luku 4).
- Monimuuttujamenetelmin tarkasteltiin ulkoilijoiden virkistysalueiden luonnonhoitoon liittyviä asenteita. Asenteita tiivistettiin asenneulottuvuuksiksi, joi-

den perusteella testattiin ennakkohypoteesia erilaisista kävijätyypeistä. Myös eri kävijätyyppien taustaominaisuuksia ja maisemamieltyymiä tarkasteltiin (luku 5).

Tämän raportin tarkoituksena on koota eri osatutkimusten tulokset yhteen johtopäätöksiä varten. Kävijärakennetutkimukseen sisältyneet metsäluontoa ja sen hoitoa koskevat tulokset esitellään sopivissa kohdissa muiden osatutkimusten yhteydessä. Aikaisemmin julkaistut osatutkimukset esitetään tiivistelminä (luvut 3 ja 4). Luvuissa 2 ja 5 esitellään aikaisemmin julkaisemattomia tutkimustuloksia. Viimeinen luku sisältää tiivistelmän tutkimuksesta ja sen päätuloksista sekä tulosten loppupäätelmät.

1.3 Kohdealueet

Tämän tutkimuksen kohteena ovat Nuuksion järviylängöllä sijaitsevat Helsingin kaupungin ulkoilualueet, joilla on korkea käyttöaste ja monimuotoinen käyttäjäkunta. Näille ulkoilualueille arvioidaan suuntautuvan noin 500 000 ulkoilukertaa vuositain (Liikuntaviraston ja Solvallan urheilupuiston arvio).

Nuuksion luonnonolot

Nuuksion järviylängöalue on valtakunnallisesti merkittävä virkistysaluekokonaisuus, jonka muodostavat Nuuksion kansallispuisto, Helsingin kaupungin ulkoilualueet sekä näiden lomassa sijaitsevat talousmetsät. Alue on luonnonoloiltaan monipuolinen ja siellä on useita arvokkaita luontokohteita. Alueelle ovat tyypillisiä vaihtelevat kallioiset ja metsäiset ylängöt, näiden väliset pitkät murroslaaksot sekä lukuisat järvet, lammet ja purot. Luonto on

paikoitellen rehevää ja paikoitellen karua. Jääkauden muovaamat huomattavat korkeuserot (60–120 m merenpinnan yläpuolella) tekevät maisemista jylhiä. Alueeseen kuuluu myös vanhoja kulttuurimaisemia pienine peltoineen, ahoineen ja vanhoine hakamaineen.

Nuukio retkeilykohteena

Nuukion järviylänköalue on suosittu ympärivuotinen retkeily- ja ulkoilukohde. Ulkoilureittien verkosto on laaja ja retkeilypolkuja on paljon koko alueella. Ulkoilureittien varrelle on rakennettu monenlaisia ulkoilurakenteita. Talvella alueen mainio latuverkosto kutsuu hiihtäjiä lumisen luonnon pariin.

Nuukion kävijät

Tyypillinen kävijä oli usein helsinkiläinen tai alueen sijaintikunnassa asuva. Käyntikerta kesti useimmiten yhdestä kuuteen tuntiin ja siihen liittyvät odotukset koskevat ulkoilumahdollisuuksia. Ulkoilu, kävely ja talvisin hiihto olivat käynnin tärkeimmät ulkoiluharrastukset. Kävijät odottivat useimmiten käynniltään ulkoilu- ja liikuntamahdollisuuksia sekä luonnonrauhan, alkuperäisen luonnon ja erämaisyyden kokemista (Miettinen & Horne 1999).

Metsien hoito

Helsingin kaupungin omistamalla Nuukion ulkoilualueilla metsien hoidon pää tavoitteena on ollut virkistys- ja vapaa-ajanviettoympäristön kehittäminen (Helsingin kaupungin... 2002). Lisätavoitteita ovat luonnonsuojelu ja monimuotoisuuden kehittäminen, metsien elinvoimaisuudesta ja säilymisestä huolehtiminen, maisema-arvojen vaaliminen sekä taloudellisten ja tarkoituksenmukaisten työtapojen ja -menetelmien valinta. Hoidosta tiedotetaan ja toimitaan yhteistyössä alueiden käyttäjien ja viranomaisten kanssa. Rakennusviraston viherosasto

hoitaa alueiden metsäluontoa tavoitteiden mukaisesti luonnonhoitosuunnitelman pohjalta. Vuorovaikutteista suunnittelua on toteutettu tiedottamalla toimenpiteistä, suunnitteluryhmätoiminnalla, sidosryhmiä kuulemalla ja kävijäkyselyin (esim. Pouta 1990, Nuukion ulkoilualueiden... 1995, Miettinen & Horne 1999).

1.4 Tutkimuksen toteutus

Tämän tutkimuskokonaisuuden kyselytutkimukset toteutettiin viidellä ulkoilualueella (Luukkaa, Vaakkoi, Pirttimäki, Salmi ja Karjakaivo) ohjattuna kyselynä vuonna 1998. Kultakin alueelta koottujen kyselylomakkeiden keruumäärä suhteutettiin kyseisen alueen vuotuisen käyntimäärään. Haastattelija seurasi päivän kävijärakennetta merkitsemällä havainnointilomakkeeseen mahdollisuuksien mukaan jokaisen kävijän sukupuolen ja arvioidun iän. Tämän perusteella hän valitsi vastaajat siten, että otos edustaisi mahdollisimman hyvin päivän kävijöitä. Aineistonkeruupäivinä kaikkia yksinkulkijoita pyydettiin vastaamaan mahdollisuuksien mukaan. Pienistä kävijäseurueista (2–5 henkilöä) valittiin vain yksi vastaaja, suuremmista seurueista kyselylomake annettiin noin joka viidennelle kävijälle. Pääosa kyselylomakkeista täytettiin havaintopaikoilla. Pieni osa kyselylomakkeista annettiin myös mukaan kävijöille kotona täytettäväksi, jos he eivät ehtineet vastata siihen havaintopaikalla. Nämä kyselylomakkeet palautettiin postitse Metsäntutkimuslaitokseen. Kaikkien kävijäkyselyyn vastanneiden tuli olla vähintään 15-vuotiaita.

Eräät kävijäryhmät, kuten suunnistajat ja partiolaiset, ovat otoksessa aliedustettuina otantateknisistä syistä. Suunnistajien ta-

voittaminen havaintopaikoilla oli vaikeata, sillä he yleensä liikkuvat ulkoilualueiden metsäisimmissä osissa. Partiolaiset taas ovat yleisesti alle 15-vuotiaita. Tulokset kuvaavat siten alueella itsenäisesti retkeilevien vähintään 15 vuotta täyttäneiden henkilöiden mielipiteitä.

Haastattelututkimus toteutettiin valitsemalla satunnaisesti Salmen Paratiisin kävijöitä ja kulkemalla heidän kanssaan noin kilometrin pituinen metsäpolku. Samalla tutkija haastatteli heitä siten, että vastaaja sai vapaamuotoisesti kertoa mieleensä tulevia asioita.

2 ULKOILUMETSÄN KOKEMINEN JA MERKITYKSET

Eeva Karjalainen

2.1 Johdanto

Luonnossa oleskelun ja luonnonmaisemien katselun on todettu saavan aikaan muutoksia ihmisen kehon toiminnoissa. Luontomaisemia katsellessa ihmisillä on rentoutuneempi olotila kuin jos katsellaan kaupunkimaisemia (Korpela 2001). Tämä lienee selvin syy siihen, miksi ihmiset hakeutuvat ulkoilualueille luonnon keskelle rentoutumaan ja hakemaan virkistystä. Ulkoilualueella voi olla kuitenkin itselle epämiellyttäviä asioita, jotka häiritsevät elvyttävää kokemusta. Kävijärakennetutkimuksessa (Miettinen & Horne 1999) tuli esille, että noin viidesosa kokee metsänhoitotoimenpiteet häiritsevinä tekijöinä Helsingin kaupungin Nuuksion järviylängön ulkoilumetsissä. Tämän tutkimuksen tarkoituksena oli selvittää, kuinka näiden ulkoilualueiden kävijät havaitsevat sen alueen jolla liikkuvat, ja erityisesti sen metsänhoitotoimenpiteet. Samalla tutkittiin myös sitä, millaisia merkityksiä kävijät liittävät kyseiseen metsään.

2.2 Aineisto ja menetelmät

Tutkimusmenetelmäksi valittiin vapaa-
muotoinen haastattelu. Haastattelu ja haastatteluaineiston analysointi on työläämpää

ja vie enemmän aikaa kuin kyselytutkimukset, joissa vastaaja valitsee kyselylomakkeen valmiista vastausvaihtoehdoista. Haastatteluilla voidaan kuitenkin saada selville sellaisia kokemuksia ja merkityksiä, joita ei osata ennalta arvata ja laatia vastausvaihtoehdoja. Haastattelussa voi myös paremmin syventyä vastausten perusteluihin ja syihin. Haastateltavien määrä jää suhteellisen pieneksi, koska muuten aineistoa ei olisi pystytty käsittelemään ja analysoimaan. Menetelmässä haastatteluja kerätään niin kauan, että saavutetaan saturaatiopiste eli sellainen haastattelujen määrä, jonka jälkeen haastattelussa ei enää ilmene uutta tietoa.

Tutkimusta varten haastateltiin 22 ulkoilualan kävijää kesällä 1998. Tutkimus tehtiin Helsingin kaupungin Salmen ulkoilualueella, Paratiisin alueella. Haastateltavat valittiin alueella kävijöiden joukosta satunnaisesti. Haastateltaviksi pyrittiin saamaan eri-ikäisiä ulkoilijoita, sekä miehiä että naisia. Haastateltavista kolme toista oli miehiä ja yhdeksän naisia. Puolet oli kotoisin maaseudulta ja puolet kaupungista. Yksitoista vastaajista oli iältään 31–50-vuotiaita, kuusi vastaaja oli yli 50-vuotiaita ja viisi vastaaja alle 31-vuotiaita. Kaksi vastaajista oli alueella ensimmäistä kertaa ja kaksi toista kertaa. Muut olivat käyneet alueella useammin.

Paratiisin alueelta oli etukäteen valittu noin kilometrin pituinen reitti. Tämä käveltiin yhdessä vastaajan kanssa, ja haas-

tattelu nauhoitettiin. Tarkoituksena oli, että haastateltava mahdollisimman vapaasti kuvailisi tuntemuksiaan ympäristöstä; mihin hän kiinnittää huomiota, mistä pitää ja mikä ympäristössä mahdollisesti häiritsee häntä. Haastattelun lopuksi vastaajalta kysyttiin joitain spesifisiä kysymyksiä kuten alueen vaihtelusta, polun laadusta ja metsässä olemisesta koetuista hyödyistä. Lisäksi kysyttiin muutamia vastaajan taustatekijöitä.

Haastattelussa kuljettu reitti lähti Paratiisin pysäköintialueelta, jonka vieressä on järvi, uimaranta, nurmikenttä sekä keittokatos. Ensimmäinen osa reittiä oli noin kaksi metriä leveää rakennettua polkua. Noin puolen kilometrin kävelyn jälkeen saavuttiin toiselle järvelle, jonka rannalla oli keittokatos, laiturit ja uimaranta. Järvelle asti metsä oli tuoretta kangasmetsää, enimmäkseen kuusta ja seassa lehtipuita. Järveltä lähdettäessä kavuttiin mäen kumpareelle. Metsä muuttui kuivahkoksi kangasmetsäksi, jossa kasvoi pääpuulajina mäntyä ja maasto oli kallioisempaa. Kun oltiin kävelty toiset noin puoli kilometriä järveltä, käännyttiin pienelle noin 30 cm leveälle polulle, joka laskeutui takaisin alas parkkipaikalle. Pikkupolun varrella oli siemenpuuhakkuualue, ja hakkutähteitä oli maassa ja polulla.

Haastattelut litteroitiin ja analysoitiin kvalitatiivisella sisällönanalyysillä käyttäen apuna Nudist-ohjelmaa. Analyysiyksikkö oli kappale. Kappale vaihtui kun haastateltavan puheessa oli tauko tai aihe vaihtui. Kehitettiin alustava kategorialista, ja analyysiyksiköt koodattiin. Useimmiten sama kappale koodattiin useaan kategoriaan. Kategorioita verrattiin ja tarkastettiin ristiin, ja kehitettiin pääteemat. Seuraavassa on esitelty analyysin alustavia teemoja ja tuloksia.

2.3 Tulokset

2.3.1 Kävijöiden arvioita alueesta

Vastaajilla oli erilaisia tapoja muodostaa arvioita Paratiisin alueesta. Kävijöillä oli usein selkeitä preferenssejä eli arvostuksia tiettyjen asioiden suhteen. Kuitenkin vaikka he eivät olisi erityisesti pitäneet jostakin asiasta tai toimenpiteestä, he saattoivat hyväksyä sen, koska näkivät syitä ja perusteita asioiden tilalle. Toisaalta vastaajilla oli myös taipumus arvostaa kaikkea mitä luonnonympäristöön kuuluu. Näitä eri tapoja arvioida aluetta on esitelty tässä luvussa.

Kävijöillä selkeitä preferenssejä

Metsänhoito. Kävijät olivat varsin tyytyväisiä Paratiisin alueeseen ja sen hoitoon. Suurin osa kävijöistä oli käynyt alueella aiemmin, ja jos he eivät olisi pitäneet alueesta, he eivät ehkä olisi tulleet sinne uudelleen. Lisäksi vieressä on kansallispuisto, ja ne jotka haluavat ulkoilla luonnontilaisessa metsässä saattavat hakeutua sinne.

Paratiisin alueen metsät ovat 'pehmeästi' hoidettuja. Metsikkökuviot ovat hyvin pieniä ja metsiköissä on yleensä eri-ikäisiä puita, useita puulajeja sekä aluskasvillisuutta. Metsiä harvennetaan, mutta vain pienimuotoisia aukkoja tehdään. Jotkut kaatuneista ja kuolleista puista jätetään metsään. Kuljetun polun varrella vain yhdessä metsikössä oli nähtävissä hakkutähteitä, jotka olivat aiheutuneet siemenpuuhakkuusta. Vastaajat tuntuivat kannattavan tällaista hoitolinjaa.

Suurin osa vastaajista siis piti siitä, että Paratiisin metsiä oli hoidettu jonkin verran. Vastaajien mielestä hoidetut metsät ovat avaria, valoisa, pysyvät metsinä ja kasvavat hyvin, ja näyttävät siltä että niistä on pidetty huolta. Ilman hoitoa metsä olisi liian tiheää. Vastaajat mainitsivat, että alueella on paljon käyttäjiä, ja hoitamatto-

muus voisi olla vaarallista. Vastaajien mielestä metsiä ei kuitenkaan pitäisi hoitaa liikaa, sillä metsän ei tarvitse näyttää siistiltä. Ihminen voi tuntea olevansa metsän keskellä, kun kaikki ei ole niin hoidettua. Tiheiden alueiden myös mainittiin tuovan suojaa eläimille.

”Sitt se on hyvä, että tätä kuitenkin hoideetaan tätä metsää, ett tää ei oo mitään ryteikköä... Tää on ulkoilualue, ett tää on just oikein hoidettu.” 22:20–22

” Tää on niin kun sellasen hoidetun näköstä. Siitä on vähän niin kun välitettykin, että minkälaista se on... se on silmälle mukavamman näköstä.” 1:116–132

” ... kyllä melkein luonnontilassa. Sanoisin, että tietysti se vaatii jonkun verran [hoitoa] jossain mielessä ... jos ihmisiä käy paljon niin ettei nyt mikään puu kaadu päälle, mutta kuitenkin, että saisi melkein vaikka lahota ja olla ikihongat ja sillä tavalla. ” 5:292

” Ei niitä nyt tarvii hirveen hienoon kuntoon laittaa. Minun mielestä niissä saisi olla se semmonen luonnonomasuus. Että nyt ei joka paikkaan pikkukengissä pääse, niin saa sitä olla semmosta loikkimista. Minun mielestä on ainakin tähän asti ihan hyvässä kunnossa ollu.” 6:302

”..tämmöstä vanhaa puustoa ja tässä voi kokee olevansa luonnon keskellä, kun ei oo kauheesti siivottu vielä. Kaikkee on, ryteikkökin vielä jäljellä... Mä ite tykkään sellasesta, ett se on mahdollisimman koskemattoman näkönen ja semmonen, ett niin ku luonnonmukanen. ...Mutta se sit noin metsänhoidollisesti tai muuten niin mahdollisimman vähällä sorkkimisella .” 7:42, 192

Muutama vastaaja totesi pitävänsä Paratiisin ulkoilumetsistä enemmän kuin talousmetsistä. Syynä tähän oli, että Paratiisissa

metsä ei näytä niin keinotekoiselta, kun on metsiä eri vaiheissa, sekametsää ja aluskasvillisuutta. Talousmetsissä sen sijaan hakataan liikaa, ja niissä on vain yhtä puulajia.

”Minusta täällä on ihan hyvin hoidettua metsää kumminkin. On jätetty meinaan montaa lajia ja tyyppiä kasvamaan, että ei oo pelkkää kuusta taikka mäntyä jätetty. No totta kai se johonkin paikkaan sopii. Mutta tämmöstä luonnonvarasta vähän niin kun on myöskin jätetty, ettei mitään aukkoo tehty, niin silmä niin kun lepää paremmin tämmösessä, kun jossain, missä on pitkälti aukkoo taikka sitten on pelkkää mäntyä, niin se on jotenkin semmonen tehdyn näköinen metsä, sanotaanko näin.” 19:64

Jotkut vastaajat ilmaisivat, että heille Paratiisin alue oli myös mieluisempi kuin luonnontilassa olevat metsät. Paratiisin tavoin hoidetun metsän koettiin olevan monipuolisempi, mielenkiintoisempi, avarampi, valoisampi, ja siellä on enemmän puulajeja ja lintuja kuin kokonaan luonnontilassa metsässä.

”Tää on siinä mielessä mielenkiintoisempi alue, kun tätä kuitenkin hakataan ja hoideetaan metsätaloudellisesti, niin kun toi Nuuksionpää on ihan luonnontilassa, ett siellä on semmonen hyvin ryteikköks, ett täällä on aika valosaa ja täällä näkee jopa talvella yöllä kävellä tota polkua yhtä hyvin.” 12:74

”Kun aika paljon puhutaan siitä luonnon-suojelusta ja muusta ja ikimetsistä ja muista niin tuota, ellei niin ku metsää hoideta eikä olla, niin ei sitä tämmösiäkään ikimetsiä kyllä tulis koskaan. Ei hoitamaton metsä ja jos se ihan saa olla luonnontilassa alkujaan niin se on monesti tälläsillä rehevillä mailla, se tulee niin tihiäksi, jotta se ei sitten pääse tämmöseksi. Jotta siihen kuitenkin täytyy se jossain vaiheessa se ihmiskäsi....” 2:100

* Ensimmäinen numero on haastateltavan tunnistete ja jälkimmäiset koodatun tekstin tunnistetia.

Muutammat kävijät mainitsivat, että myös luonnontilaisia metsiä pitää olla, että ihmiset näkevät kuinka ne kehittyvät. Myös Paratiisin alueella voisi olla pieniä alueita koskemattomaa metsää.

”Pitäs sen luonnon luonnollisena. Ei sitä tarvii ruveta millään tavalla muuttamaan. Eikä sen enempää raivailemaan eikä muuta. Antaa luonnon kehittyä semmoseks kuin se on....Antas olla semmosena sen. Jos ei haluu pitää koko aluetta, niin joku osa etes, joku pieni osa, niin näkis sitä, että minkälaiseks se luonto tulee, kun se saa olla ihan rauhassa.” 4:298–302

Useat vastaajat ehdottivat, että joitakin metsiköitä pitäisi harventaa tai arvostivat harvennettuja metsiköitä, koska heidän mielestään harvennuksen jälkeen metsät ovat avarampia ja valoisaampia ja puilla on enemmän tilaa kasvaa.

”Melkolailla iäkstä on tää kuusikkokin ja sitten on vähän päästetty tolleen; sais pikusen harventaa tätä alustaa tässä. Se menee sellaseks ryteiköks sitten...” 1:58

Toisaalta muutaman vastaajan kommentista tuli ilmi, että he eivät pitäneet siitä, että näkivät puita kaadetun. Heidän mielestään aukot näyttävät rumilta ja ankeilta, ja ovat liian erilaisia metsään verrattuna.

”Se on taas, sitt on kaadettu. Tosi ruman näköstä. Täss on hirvittävästi tämmöstä kaatunutta.” 21:189

”Tuo oli vähän liian paljon hakattu aukeeks. Kun se on kuitenkin tossa kallionpäällä, kasvu on erittäin heikko.... Se on liian avara; se ei niin ku oo yhtälöö tähän muuhun verrattuna.” 2:320–324

Monet vastaajat kommentoivat hakkuutähdettä, jota oli vanhalla siemenpuuhakkuualueella. Yleensä vastaajat olivat sitä mieltä, että hakkuutähteet olisi pitänyt korjata pois, koska ne vaikeuttavat kulkua, näyttävät rumalta ja antavat vaikutelman kesken-eräisestä työstä. Lisäksi niiden jättäminen metsään koettiin tuhlauksena. Joitakin hakkuutähde taas ei häirinnyt, sillä niiden todettiin lahoavan ajan myötä ja olevan siten lannoitusta maalle.



Kuva 2.1. Kävijät eivät yleensä pitäneet hakkuutähteistä, sillä niiden koettiin vaikeuttavan kulkua ja näyttävän rumalta.

”Oisivat voineet noi latvuksetkin korjata tonne vaikka grillipaikalle ku jättää tänne sitten...Mun mielestä se on niin ku tavaltaan sellasta tuhlaamista jättää ne tohon... Sit tonne grillipaikalle tuodaan tommosia sahatavarapintoja..” 1:194–198

”Ei tää nyt minusta niitä parhaita kohtia ole. Tässä on jätetty kovin paljon näitä risuja. Jos tää ois jonkun kesämökkiläisen aluetta, niin täältä tultas hakemaan takkapuita. Kestää varmaan vuosikymmenen ennen kun nää maatuu tänne.” 14:141

”Kyll siihen kiinnittää huomiota heti, että on niin ku vähän semmosen keskeneräsen työn jälki. Ei oo kovin kaunista.” 9:161

”Tämä on ihan kulkijalle hyvä polku. Ei näitä raivata tarvihte. Jos joku kaupunkilainen ei tästä ny sitten pääse, niin olkoon pääsemättä. Siinä saa olla noi risut maassa ja risut polun vieressä. Kiemurrelkoon sitten menijä siinä sopivasti.” 20:140

Vastaajilla oli vastakkaisia mielipiteitä siitä pitäisikö pystyssä olevat lahopuut ja

kaatuneet puut jättää metsään vai korjata pois. Muutama vastaaja ilmaisi selkeästi, että pystyssä olevat kuolleet puut pitäisi jättää metsään, koska ne kuuluvat luontoon, ja ne pitäisi kaataa vain, jos ne aiheuttavat vaaraa ihmisille. Lahopuiden toettiin myös hyödyttävän luontoa. Sen sijaan eräät kävijät olivat sitä mieltä, että kuolleet puut pitäisi kaataa ja kaatuneet lahopuut korjata pois. Perusteluna tälle oli, että pystyssä olevat lahopuut voivat kaatua jonkun päälle, ne ovat rumia, ja olisi taloudellisesti järkevää korjata ne pois.

”Toikin jonkun mieleen voi olla tosi ruma puu, pystyyn kuivunu kuusi, mutta ei, se on ihan niin kauan kun se on turvallisesti pystyssä ja ei aiheuta vaaraa, niin se kuuluu tähän luontoon.” 17:113

”Tossa on muuten tommonen puu, joka on kärsiny tosi pahoin. Onks se niin kun ihan latvaan asti kuollu? Se on siihen pystyyn kuollu. Kauheen näkönen. Miksei niitä sitt kaadeta. Noihan voi myrskyllä kaatuu päälle.” 21:144



Kuvat 2.2 Erään haastatellun kommentti: ”Se on sit hyvä, kun tätä kuitenkin hoidetaan tätä metsää, ettei oo mitään ryteikköä...Tää on ulkoilualue, ett tää on just oikein hoidettu.”

Vaihtelu. Useimmat kävijät painottivat vaihtelun merkitystä luonnonympäristössä. Vaihtelevuuden koettiin syntyvän erilaisten metsien vuorottelusta, vaihtelusta yhden metsikön sisällä, korkeuseroista, erilaisista puu- ja muista kasvilajeista ja erityyppisistä poluista.

”Se on just metsässä, metsän tekee niin jännittäväks, kun on erilaisia maastoja, että on välillä kalliota ja välillä taas synkkää metsää. Mulle just, kun mä tykkään sekä puolukoita että mustikoita että sieniä pöimä, ne on vähän erinäköisissä maastoissa.” 14:127

”Valosta ja varjostakinhan se tulee; siit vastakohdista ja niistä hiukan erilaisista kuvioista se kokonaisuus. Ja sitt kattelee näin, kun mennään tässä peräkkäin, niin vaikka tätä mitä tässä nyt näkee, niin kun nää lehtien muodot ja nää, niin näähän on hyvin erilaiset. Pihlajan ja sitten tämän sannaisten ja tuon pienen katajan vuosikasvut ja muut, niin kaikkihan ne on ihan eri muotosia, muodoltansa, malliltansa. Lehtien rakenteet ja väritys. Niin kyllä se antaa sen rikkauden.” 7:168

Polut. Useat vastaajat tuntuivat pitävän enemmän kapeista, ’luonnonmukaisista’ poluista kuin leveistä rakennetuista ulkoiluteistä, ja vain harva vastaaja ilmaisi haluavansa mieluiten leveitä ulkoiluteitä. Sen sijaan monien mielestä oli hyvä, että on molempia polkuja tai he ainakin ajattelivat, että myös leveämpiä ulkoiluteitä tarvitaan.

Kapeista poluista pidettiin, koska niiden koettiin tarjoavan elämyksiä. Niiden mainittiin olevan mielekkäämpiä, vaihtelevampia, niillä on helpompi keskittyä omiin ajatuksiin ja rauhoittua, voi olla lähempänä luontoa ja mm. tuntee maan joustavuuden jaloissaan. Kuitenkin myös leveitä polkuja pidettiin tärkeinä, koska niillä on helpompi kävellä, niillä voi pyöräillä sekä kävellä rinnakkain ja siten ne sopivat myös

isommille ryhmille. Lisäksi vastaajat mainitsivat, että leveitä polkuja tarvitaan alueen hoidossa, ja että ne suojelevat luontoa kanavoimalla kulkua.

”Se on jotenkin sillä tavalla, se tulee semmonen tunne, et sä oot enemmän siellä metsässä, kun sitte että sä meet semmosta valmista päällystettä pitkin, että sä oot niin ku lähempänä siinä sitä. (tauko) Ja sit tulee katottuu muutakin ympärillä kun sitä tietä eteenpäin. Näkee enemmän. Kun meet polkua pitkin, niin sä voit vaikka syksymällä kerätä sieniä ja kerätä marjoja siinä ihan polun vieressä ja varrella.” 9:120

”... Muuten on jotenkin kiva seurata ihan semmosta, mistä se polku polveilee, että niin ku ei oo semmonen tehty mitenkään suorasti. Se on kun ihmisen mieli, että menee minne sattuu.” 6:194–200

Luonnon arvostus ja luonnonympäristöön kuuluvien asioiden hyväksyminen

Edellä esiteltiin preferenssejä, joita vastaajilla oli Paratiisin alueen suhteen. Toisaalta vastaajilla oli taipumus arvostaa kaikkea mitä luonnonympäristössä esiintyy, ja ajatella, että erilaiset metsän ominaisuudet kuuluvat luontoon, ovat osa luontoa. Vastaajat esimerkiksi ajattelivat, että eri puulajit, kuolleet puut, kaatuneet puut, tiheä metsä, hakkuutähteet, hyttyset ja eksyminen kuuluvat luontoon ja luonnossa olemiseen.

”Tietty metsähän on aina metsä... Siellähän tippuu oksia ja tämmösi. Sehän kuuluu luontoon.” 8:130.

”Toi on niin kun tihee, mut se on yks vaihe metsän elämässä toikin. Hankalampihan tuolla on kävellä kuin tuolla, mut ett siihenhän toi luonto perustuu.” 17:75.

”Oli se kuusi tai mänty, mitä eroo sillä on, jos ne on yhtä mahtavia. Ja kummatkin on paikallaan; kuuluu suomalaiseen maisemaan... Ei niit kumpaakaan voi poistaa muuta kuin luonnon mukaan...luonto on kaunis semmosena kun se on. Ei siinä kos-



Kuva 2.3. Kapeat polut koettiin elämyksellisiksi.

kaan voi ajatella, että onks se kaunis maisema männikkö, kuusikko vai koivikko.” 12: 41–151.

Oli myös asioita, joita vastaajat eivät erityisesti arvostaneet, mutta hyväksyivät ne kuitenkin, koska löysivät syitä ja perusteita miksi kyseinen asia ei oikeastaan ollut niin paha tai miksi se kaikesta huolimatta oli tarpeellinen. Esimerkiksi jotkut kävijät eivät pitäneet hakkuutähteistä, mutta järkeilivät että ne lahoavat ja lannoittavat maata. Kaksi vastaajaa oli sitä mieltä, että kaatuneet puut olivat rumia, mutta ymmärsivät, että kun puita kaatuu, sienet ja marjat ja uudet puut saavat tilaa ja valoa kasvaa. Pari vastaajaa ei erityisesti pitänyt luonnontilaisesta metsästä, mutta hyväksyi, että niitä olisi jossain. Useat vastaajat pitivät enemmän kapeista poluista, mutta ajattelivat, että myös leveitä polkuja tarvitaan monistakin syistä.

”Kyllähän nää maatuu tänne nää oksat ja kaikki, mutt että mun mielestä ehkä ois

hyvä siivota vähän näitä sillon kun kaadetaan metsää, ettei jää näin. Kyllähän ne tietysti ajan kans maatuu.” 13:302.

”Ja sitt ku ajattelee sitt sitä, että näähän on hyviä niin ku pyöräilyäkin ajatellen tämmöset kunnan [tiet] ... Et sen suhteen mä en halua näitä millään tavalla tuomita, mutta enemmän se on just itelleen antosampaa tosiaan mennä noit tommosii polkuja pitkin.” 9:113–117

2.3.2 Alueen havaitseminen ja hahmottaminen

Alueen havaitseminen vertailun kautta
Kävijät tuntuivat hahmottavan Paratiisia vertaamalla sitä muihin paikkoihin ja aiempiin kokemuksiinsa. Kävijät vertasivat Paratiisin aluetta kaupunkiympäristöön, muihin luonnonpaikkoihin, lapsuudenympäristöönsä, nykyiseen asuinpaikkaansa tai kesämökkiympäristöönsä.



Kuva 2.4. Myös leveitä polkuja pidettiin tarpeellisina.

Vastaajien mielestä luonto oli vastapainoa jokapäiväiselle kaupunkiympäristölle. Heidän mielestään metsä oli rauhallisempi, kauniimpi ja turvallisempi kuin kaupunki. Ilma oli puhtaampaa ja ihmiset iloisempia kuin kaupungissa.

Joissakin suhteissa Paratiisin aluetta pidettiin samanlaisena ja joissakin suhteissa erilaisena kuin muita luontopaikkoja. Paratiisia esimerkiksi pidettiin rauhallisempina kuin muita vastaavia alueita. Toisaalta muilla alueilla koettiin olevan enemmän informaatiota, ratsastuspolkuja ja niittyalueita, mitä taas Paratiisissa ei ollut. Erityisesti korkeusvaihteluita verrattiin muihin alueisiin. Jotkut vastaajat vertasivat alueen metsänhoitoa luonnontilaisiin metsiin, talousmetsiin sekä kaupunkimetsiin, ja arvostivat Paratiisin metsänhoitoa enemmän kuin em. alueiden hoitotapaa.

Joitakin vastaajia Paratiisi muistutti heidän lapsuudenympäristöstään. Eräät

puolestaan vertasivat Paratiisia nykyiseen asuinpaikkaansa tai kesämökkiympäristöönsä, ja he löysivät sekä yhtäläisyyksiä että eroja.

”Tulee vähän niin ku Salomaan mettät mieleen. Mun kotipaikan nimi on Salomaa... Missä mä oon kasvanu. Viettäny lapsuuteni. Siellä oli paljon samanlaista. Männikkömetsää ja kallioo.” 16:240

Vastaajilla paljon tietoa metsästä

Alueen metsien havaitsemiseen, hahmottamiseen ja arvostuksiin vaikuttaa mitä ilmeisemmin kävijällä oleva tietämys; tiedon määrä kyseisestä alueesta sekä tieto luonnonympäristöstä ja sen hoidosta yleensä. Haastateltavilla oli paljon tietoa Paratiisin alueesta, metsänhoidosta sekä metsässä tapahtuvista biologisista prosesseista. Suurin osa vastaajista esimerkiksi tunnisti, että alueen metsää oli hoidettu. Kävijät myös tunsivat metsän biologiset

prosessit; he mm. mainitsivat että puut kasvavat, kaatuvat ja lahoavat.

”Ett on polut vielä auki. Kyllä täällä visiin aika paljon kävellään, kun nekin menee ajan kanssa umpeen. Johkin polkuun oon ihan törmänny vuosien varrella, niin ett siinä on ollu polku ja sitten kun menee, niin ei olekkaan enää. Ei kukaan liiku enää. Ett semmosia kolmekymmentä vuotta takaperin.” 13: 373

”Joo, tässähän ravustavat. Tää ei oo iso järvi...Tässä on paljon retkeilijöitä tällä paikalla ja tuolla on teltpapaikat. Se on niin ku nyt ollu parina vuonna niin ihan havainnut, että nuorissoo on tullut tälle alueelle. Ne tekevät niin ku retkiä ja muita. Tässä kun on puolenkymmentä vuotta taakse päin; täällä oli hyvin harvon näki kävelijöitä. Kyllä tään käyttö on valtavasti lissääntyny.” 2: 138–142

2.3.3 Ulkoilumetsään liitetyt merkitykset

Kuvassa 2.5 on esitetty merkityksiä, joita vastaajat liittivät Paratiisin alueeseen. Merkitys tarkoittaa sitä mitä ihminen pitää ympäristössä tärkeänä ja minkä kautta ympäristöään tulkitsee. Yksi vastaaja saattoi nähdä useita eri merkityksiä samassa ympäristössä.

Paikka elämyksille ja tutkimiselle. Kaikki haastateltavat kokivat metsän paikkana elämyksille, kokemuksille, kauneudelle ja

- Paikka elämyksille ja tutkimiselle
- Merkitys mielenterveydelle
- Toimintaympäristö
- Sosiaaliset merkitykset
- Kasvatukselliset merkitykset
- Biologiset merkitykset
- Taloudelliset merkitykset
- Ympäristö toisille ihmisille

Kuva 2.5. Ulkoilumetsään liitettyjä merkityksiä.

tutkimiselle. Se tarkoittaa yksinkertaisesti ympäristöstä nauttimista ja sen ihailua.

”No kyll mun mielestä sellain kuusten siellä seassa niin on ihana olla. Siis siinä jotenkin tuntee olevansa siellä metsän sy-leilyssä... semmosessa isossa kuusimetsässä, niin siel on tota ihana hengittää. Ett se on ihan niin kun, ei se oo pelkästään esteettinen juttu.” 21:156–162

”Tämä on tämmönen todella perussuomalainen polku mun mielestä. Silleen sopivasti kosteekin, mitä useimmissa paikoissa on ja tota tämmönen kulettu ja varmakulkenen, kun on näin kova pohja. Helppokin, joustava. Tässähän tulee uusia elämyksiä jaloille. Tää on pehmeä kuitenkin...Täähän on oma arvonsa sitte, että tässä voi tän maan tämmösen joustavuuden ja vaihtelevuuden kokee.” 7:157–160

Merkitys mielenterveydelle. Vastaajilta kysyttiin, mitä he kokevat hyötyvänsä metsästä käymisestä ja siellä oleskelusta. Kävijät mainitsivat, että Paratiisin alueella he voivat rauhoittua ja kokea mielenrauhaa. Siellä he voivat päästä pois kaupunkiympäristöstä ja työelämästä. He myös kokivat saavansa voimia ja virkistystä metsästä. Useat vastaajat mainitsivat metsässä olemisen myönteiset vaikutukset fyysiselle terveydelle. Luonnonympäristö myös tarjosi mahdollisuuksia ajatella. Eräät vastaajat mainitsivat, että luonnossa he miettivät laajempia, syvempiä asioita mitä ei arkena pysty ajattelemaan. Jotkut taas pohtivat ongelmia ja edessä olevia päätöksiä. Toiset puolestaan eivät ajattele mitään ja keskittyvät tarkkailemaan ympäristöään.

”kyllä mä mietin kaikkia noita elämän juttuja, mut sitten se, että sitten pystyy joskus oleen, ei tarvii ajatella mitään. Ett saa semmosen hetken, ett ei tarvii huolehtia mistään. Mullakin on paljon lapsia. Sitt ei tarvii ajatella mitään. Tavallaan vaan on ja kela. Siis lepää niin ku kokonaan. Katsoo

vaan, eikä välttämättä ees ajattele. Se on se välillä, ett sitä, onkohan se semmonen lataus. Latausvaihe. ... Kyll mä saan siitä tavallaan aika paljon voimaa. Tietyllä tavalla voimaa.” 13:375–385

”Mulle on hurjan tärkeitä noi tuoksut ja äänet ja sit voi ajatella omia asioita, mutta kyllä mä koen sillä lailla luonnossa semmosta rauhaa.... En mä nyt oo ihan semmonen puidensyleilijä, mutta lähestulkoon kyllä. En mä nyt oikein tiedä, ett kun halaa puita, jotkut sanoo, että siitä saa voimaa. Lähellä se on.” 14:180–186

”Kun mä rupeen räittä liikaa heiluttaa kotona, niin mä ajattelen, että nyt metsään. Sit on ihan hyvä olla sen jälkeen eikä tarvii enää siivotakkaan. Tulee semmonen turhautunu olo joskus, niin tuota, niin ku tänäänkin oli semmonen, ett tuota oltiin kotona ja mä koko aamupäivän siellä sitte pyykkäsin ja tein töitä ja sitt tuota hän ehdotti, että 'mitäs kuule jos lähettä vähän ulos?'. Mä sanoin, että joo lähetään. Mä olin ihan otsa kurtussa vie-

lä, kun me tultiin tänne. Ja sit pikkuhiljaa helpotti. Nyt on ihan hyvä olo täst lähtee koitiin. Ett kyl se niin ku mielenterveydellisesti se on oikein hieno homma.” 9:237–243

Toimintaympäristö. Kaikki kävijät näkivät Paratiisin alueella mahdollisuuksia erilaisille toiminnoille. Useimmiten he mainitsivat mahdollisuuden kulkea metsässä tai että olisi vaikea liikkua metsässä ilman polkua. He kuvittelivat, että joissakin paikoin olisi vaikea kulkea koska metsä oli tiheää, maa märkää tai maassa oli hakkuutahteita.

”...tommosta ryteikköö, sitten ihan semmosta läpikäsemätöntä...” 1:68.

Muita toimintamahdollisuuksia, joita vastaajat mainitsivat olivat mm. mahdollisuus löytää sieniä tai marjoja, oppia erilaisia asioita, pyöräillä, ratsastaa, kiipeillä, uida, hiihtää, eksyä, veistellä, nähdä eläimiä, ottaa aurinkoa, kalastaa, suunnistaa, juosta, kerätä polttopuita. Jotkut paikat koettiin



Kuva 2.6. Haastattelussa kuljetun polun varrella oli myös keittokatos.

hyvinä evästelypaikkoina, paikkana kesämökille tai tanssimiselle.

”Tää on taas sienimaastona ihan vallan erinomainen alue. Ja puolukoita tulloo, kaikkee, mustikkaa. Siks tää on niin läheinen mulle, nimenomaan koska mä pidän siitä. Marjastuksesta ja sienestyksestä.” 5: 182.

”Toss on semmonen mänty, mistä sais loistavia kaarnaveneitä, kun vaan sais veistä. Niinkuin pikkupoikana tein.” 12:112

Sosiaaliset merkitykset. Metsää pidettiin paikkana viettää aikaa yhdessä perheen, puolison tai ystävien kanssa. Metsä esimerkiksi tarjosi mahdollisuuksia siirtää tietoa ja kokemuksia sukupolvelta toiselle. Toisaalta metsän koettiin antavan tilaisuuksia olla yksin omien ajatusten kanssa.

”Mist mä tykkään, on niin ku vanhojen ihmisten kanssa, jotka on paljon liikkunu luonnossa, niitten kanssa viihtyy. He tietää niin paljon semmosia vanhoja...niillä on kokemuksia luonnosta niin paljon enemmän.” 4:188–192

”On se aika rohkeeta lähtee yksin. Mä nautin siitä. Mä oon saanu olla hetken ihan luonnonhelmassa yksikseen. Sillon saa kasata niin ku omat ajatukset.” 5:146

Ympäristö toisille ihmisille. Jotkut vastaajat asettuivat muiden ihmisten asemaan, ja kuvittelivat mitä muut kävijät pitäisivät Paratiisin alueesta ja kuinka se sopisi heidän tarkoituksiinsa.

”Tää nyt on ainakin miellyttävää, kun tähän on luotu tämmönen suhteellisen hyvä polku tämmösten kokemattomienkin tai huonokulkusten tai vähän vajavaisesti kulkevien, niin täällähän voi kuitenkin kulkea, että tässä nyt vois varmaan rullatuoliakin työntää.” 7:34

Kasvatukselliset merkitykset. Vastaajat miettivät mitä uusia asioita he itse tai muut ihmiset voisivat nähdä ja oppia alueella.

”Joku aarnimetsän tyyppinen alue, niin onhan se ihan erilaista katottavaa, mut eihän kaikki voi olla aarnimetsää. Eihän siinä oo mitään mieltä. Mut niitä täytyy säilyttää, ett on nähtävissä mitä on aarnimetsät.” 12:88

”Se ois semmonen kaupunkilaisille nimenomaan nyt ihan uus ulottuvuus, koska eihän mua nuoremmat ihmiset oo koskaan nähny semmosta metsälaidunta.” 22:58.

Biologiset merkitykset. Vastaajat liittivät metsään myös biologisia ja luonnonsuojellisia merkityksiä. Ulkoilumetsä nähtiin eläinten elinympäristönä sekä paikkana, joka pitäisi jättää luonnontilaan.

”Se on niin sanotusti linnuille ja tollasillekin suojaisampaa paikkaa kun tämmönen pelkkä aapa, niin ne saa tuolta vähän suojaa itselleen. Että se on, metsäkanalintuja taikka mitä hyvänsä metsän jänistä ynnä muuta, niin siinä mielessä ihan hyvä jättää tommosiakin alueita, että on jonkun verran kumminkin aluskasvillisuutta, vähän tiheämpää.” 19:111

”Toikin puu kuuluu luontoon, mikä tuolla on kaatunu. Kyllähän se sit voi olla, ett jotkut toiset puut voi huonommin kun se on niin ku noin, taimet tai näin. Jos sitä halutaan pitää tämmösenä, ett tää on niin ku luonto tekee tehtävänsä täällä, niin se on sitten noin... Se on hyvä, että on joku semmonen paikka, joka on niin ku sitä vanhaa luontoo. Ett siellä ei korjata mitään. Luonto tekee tehtävänsä.” 4: 150–153

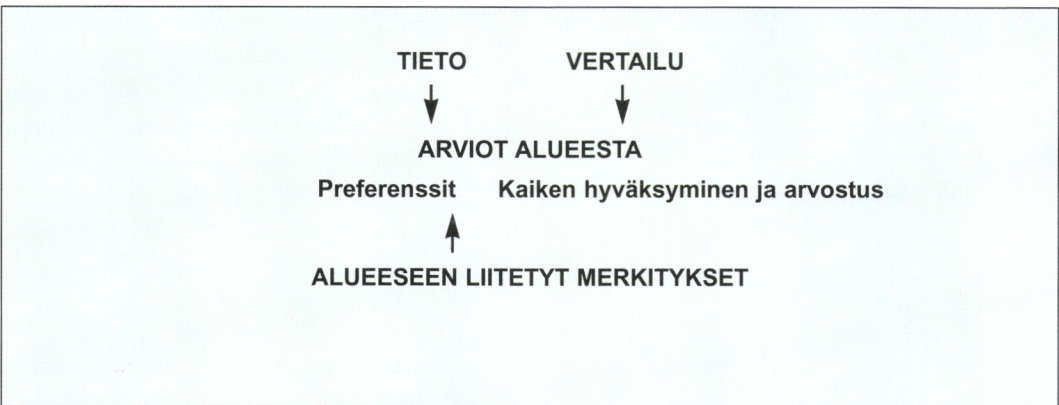
Taloudelliset merkitykset. Ulkoilumetsän taloudelliset merkitykset tulivat esiin siinä, että joidenkin kävijöiden mielestä ulkoilumetsää pitäisi hyödyntää taloudellisesti enemmän.

”Se on vanhaa puuta toi. Toivon mukaan ei tuu liian vanhaks, ettei lahoo pystyyn. Sais jotain käyttöäkin niille, ettei vaan tikanpeisiä. Tikkoja ei löydy niin paljon, että muutamakin riittää pystyyn kun jättää lahoamaan.” 16:138.

2.4 Tulosten tarkastelua

Kuvassa 2.7 on esitetty hahmotelma siitä, kuinka kävijät saattavat havaita ja kokea ulkoilumetsän. Havaitsemisen ja kokemisen lopputulemana ilmaistaan erilaisia aluetta koskevia arvioita, jotka voivat olla muotoutuvia selkeitä preferenssejä, tai toisaalta kaiken luonnonympäristöön kuuluvan arvostusta ja hyväksymistä. Arvioiden muodostumiseen vaikuttaa monta seikkaa. Kävijät esimerkiksi vertaavat kyseistä aluetta muihin heille tuttuihin ympäristöihin ja aiempiin kokemuksiinsa. Kävijöillä on myös tietoa alueesta ja metsäympäristöstä yleensä. Lisäksi ihmiset tulkitsevat paikkaa niiden alueeseen liittämiensä merkitysten kautta, jotka he kokevat itselleen tärkeinä, esimerkiksi kuinka hyvin alue soveltuu perheen kanssa yhdessäoloon. Vertailu muihin paikkoihin, tietämys luonnosta sekä se millaisia merkityksiä ihmiset liittävät alueeseen vaikuttavat

siten heidän arvioihinsa ja arvostuksiinsa. Yleisvaikutelma kävijöiden Paratiisin alueeseen kohdistamista arvioista on se, että he olivat tyytyväisiä nykyiseen hoitotapaan. He pitivät siitä, että aluetta oli hoidettu jonkin verran, mutta korostivat sitä, että metsä ei saa kuitenkaan olla liian hoidettua ja siistiä, vaan siinä pitää säilyttää luonnonmukaisuus. Metsänhoitotöiden jälkiä, kuten hakkuutahteita tai isoja aukkoja, ei saisi olla näkyvissä. Lahopuista oli ristiriitaisia mielipiteitä. Toiset eivät pitäneet siitä, että niitä on ulkoilumetsässä, toisten mielestä ne taas kuuluvat luontoon. Metsäympäristön vaihtelevuus koettiin tärkeäksi. Alueella saisi olla myös kapeita polkuja, sillä ne koettiin elämyksellisiksi. Vastaaajilla oli taipumus hyväksyä asioita, joista he eivät itse erityisesti pitäneet, jos näkivät niille perusteluja. Siksi näyttäisi siltä, että informaatiota lisäämällä ihmiset voitaisiin saada hyväksymään alueella tehtäviä toimenpiteitä.



Kuva 2.7. Ulkoilumetsän havaitseminen ja kokeminen.

3 ULKOILIJOIDEN METSÄMAISEMAN ARVOSTUKSET

Eeva Karjalainen

3.1 Johdanto

Virkistys- ja ulkoilualueiden pääasiallinen tehtävä on tarjota virkistystä kävijöilleen. Aikaisempien tutkimusten perusteella on oletettu, että ihmiset pitävät hoidetuista, varttuneista ja avarista metsistä (mm. Savolainen & Kellomäki 1981, Pukkala ym. 1988). Luonnonsuojelun saadessa enemmän painoarvoa myös ihmisten arvostukset maiseman suhteen ovat saattaneet muuttua. Tässä tutkimuksessa selvitettiin Helsingin kaupungin Nuuksion ulkoilualueilla kävijöiden arvostuksia metsien hoidon suhteen*. Tutkimuksen ensisijainen tarkoitus oli selvittää, millä tavalla hoidetuista metsistä ulkoilualueilla kävijät pitävät. Lisäksi tutkittiin mitkä maiseman tekijät ja mitkä ihmisen ominaisuudet vaikuttavat maiseman arviointiin.

3.2 Aineisto ja menetelmät

Nuuksion ulkoilualueiden kävijät arvioivat metsänhoitovaihtoehtoja esittäviä valokuvia. Hoitovaihtoehdot vaihtelivat täysin

* Tutkimusta, tuloksia ja niiden analysointia on tarkemmin raportoitu seuraavassa julkaisussa: Karjalainen, E. 2000. Metsänhoitovaihtoehtojen arvostus ulkoalueilla. Metsäntutkimuslaitoksen tiedonantoja 776:123–136.

luonnontilaisesta metsästä talousmetsämäiseen hoitoon. Kuvia oli kaikkiaan 18, ja ne oli tehty kuvankäsittelyllä (Photo-shop).

Vaihtoehtoiset hoitotavat samassa metsikössä olivat seuraavat:

- 1) hoitamaton/ luonnontilainen
- 2) ennallistettu; poltettu ja sen jälkeen jätetty luonnontilaan
- 3) kevyt hoito virkistyskäyttöä varten; harvennettu, alikasvos osittain raivattu, lahoppuut jätetty
- 4) voimakas hoito virkistyskäyttöä varten; kuten edellinen, mutta hakkuutäteet korjattu, männyt karsittu, suurin osa alikasvoksesta ja lahoppuista poistettu
- 5) talousmetsämäinen hoito; kaikki alikasvos ja lahoppuut poistettu (ei täysin vastaa nykyistä talousmetsien hoitoa)

Kaksi ensimmäistä vaihtoehtoa ovat yleisiä luonnonsuojelualueilla. Nuuksion ulkoilumetsiä hoidetaan vaihtoehtojen kolme ja neljä tavoin. Viides hoitotapa on lähellä talousmetsien hoitoa, joissain tapauksessa sitäkin voimakkaampaa.

Visualisoinnit luotiin kahden perusmetsikön pohjalta. Ensimmäinen oli kuivahkolla kankaalla oleva viisivuotias männyn-taimikko. Kuviteltiin miltä tämä taimikko näyttäisi 25 vuoden kuluttua em. hoitovaihtoehdoilla. Hoitovaihtoehtoja esittävät kuvat valmistettiin kuvankäsittelyn avulla. Samaan tapaan visualisoitiin, miltä hoitovaihtoehdot näyttäisivät samassa metsikössä, kun 75 vuotta lisää on kulunut.

Toinen perusmetsikkö oli tuoreen kankaan 70-vuotias kuusivaltainen metsä, jossa oli myös koivua joukossa. Valmistettiin kuvat tilanteesta 50 vuoden kuluttua, jos metsää alettaisiin hoitaa yllämainittujen hoitovaihtoehtojen mukaan. Edelleen visualisoitiin samat vaihtoehdot sen jälkeen, kun toiset 50 vuotta olisivat kuluneet. Kuusimetsästä ei kuitenkaan luotu ennallistettua vaihtoehtoa.

Kesän 1998 aikana kaikkiaan 381 Nuuksion ulkoilualueilla kävijää arvioi valokuvat. Kyselyjä tehtiin Luukkaan, Salmen, Pirttimäen ja Vaakkoin alueilla. 188 vastaajaa arvioi 10 kuvaa, jotka esittivät kuivahkon kankaan vaihtoehtoja. 193 kävijää arvioi 8 tuoreen kankaan kuvaa ja lisäksi yhden kuvan kuivahkolta kankaalta.

Kävijät arvioivat valokuvat strukturoidun kyselylomakkeen avulla. Heiltä kysyttiin kuinka paljon he pitivät kustakin kuvasta ja kuinka hyvin se sopisi heidän ulkoiluharrastuksiinsa. Lisäksi he arvioivat jokaisesta kuvasta seuraavia maisemaominaisuuksia: salaperäisyys, selkeys, visuaalinen monimuotoisuus, yhtenäisyys, tutunomaisuus, luonnontilaisuus, tilavuus, kulkukelpoisuus ja biodiversiteetti. Näillä maisemaominaisuuksilla pyrittiin selittämään metsästä pitämistä. Jokainen maisemamuuttuja oli kuvattu yhdellä lauseella. Vastaaja arvioi jokaisen muuttujan asteikolla 1–7.

Kyselylomakkeella tutkittiin myös eri metsiköiden vaihtelun merkitystä. Tätä varten 193 vastaajalle näytettiin neljä tuoreen kankaan kuvista. Heitä pyydettiin jakamaan 100 pinta-alayksikköä näiden neljän kuvan kesken sen mukaan kuinka paljon minkäkinlaista metsää he haluaisivat alueella olevan. He saattoivat antaa koko pinta-alan ainoastaan yhdelle kuvalle, tai jakaa sen kahden, kolmen tai neljän kuvan kesken. Lisäksi haluttiin tietää kuinka vastaajien taustatekijät vaikuttavat kuvien arviointiin. Tätä varten kysyttiin seuraavia taustatekijöitä: ikä, sukupuoli, koulutus,

ulkoilun useus, metsänomistaminen ja luonnonsuojeluasenne. Luonnonsuojeluasennetta tutkittiin 8 väittämän avulla.

Aineistoa analysoitiin seuraavien tilastollisten menetelmien avulla; Kruskal-Wallisin ei-parametrinen yksisuuntainen varianssianalyysi ja parittaiset testit (Tukey), ryhmittelyanalyysi (maksimietäisyys), Spearmanin järjestyskorrelaatio, Pearsonin korrelaatio, osittaiskorrelaatio, askeltava regressioanalyysi, pääkomponenttianalyysi, Mannin-Whitneyn U-testi. Ainoastaan tilastollisesti merkitseviä eroja on raportoitu.

3.3 Tulokset

3.3.1 Havaitsemiseen vaikuttavat tekijät

Kuvia ryhmittelemällä (ryhmittelyanalyysi) saadaan selville miten ihmiset havaitsevat kuvat ja millaiset kuvat he arvioivat samanlaisiksi. Tässä tutkimuksessa löydettiin neljä kuvaryhmää. Kuvaryhmien muodostumiseen ja kuvien havaitsemiseen näytti vaikuttavan metsänhoidolla luotu 'siisti' vaikutelma sekä metsän ikä. Sen sijaan kuvien havaitsemiseen ei ratkaisevasti vaikuttanut se, mistä kuvista pidettiin.

Kuvaryhmät olivat seuraavat:

- 1) Luonnontilaiset vanhat metsät ja kevyesti hoidetut kuusikot (6 kuvaa)
Nämä olivat varttuneita metsiä, joissa oli lahoppaita sekä maassa että pystyssä. Näkyvyys ei ollut kovin hyvä, koska yleensä metsät olivat tiheitä tai niissä oli runsaasti aluskasvillisuutta.
- 2) Hoidetut varttuneet metsät (6 kuvaa)
Nämä olivat pääosin varttuneita metsiä, sekä kuusikoita että männiköitä. Metsät olivat avaria, niissä oli hyvä näkyvyys eikä juurikaan lahoppaita.

- 3) Nuoret tiheät metsät (3 kuvaa)
Runkojen alaosissa oli runsaasti oksia. Metsät olivat tiheitä, vaikeakulkuisia ja vaikeita hahmottaa. Ryhmään kuuluivat ennallistettu ja luonnontilainen nuori männikkö sekä 40-vuotias talousmetsäkuusikko.
- 4) Nuoret harvennetut männiköt (2 kuvaa)
Runkojen alaosissa oli oksia ja maassa hakkuutähteitä. Nämäkin olivat ”epäsiistejä”, mutta kuitenkin selkeämpiä ja avarampia kuin edellinen ryhmä.

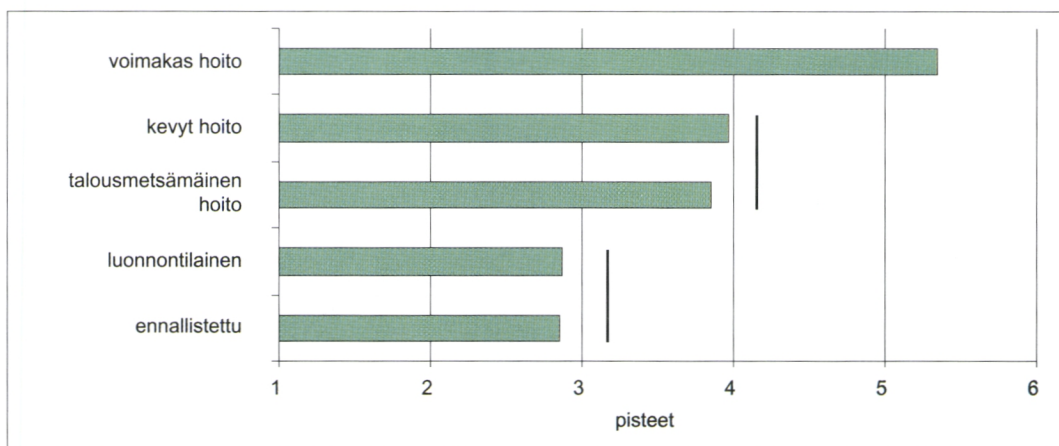
3.3.2 Hoitovaihtoehtojen arvostus

Sama metsänhoitovaihtoehto eri kasvupaikoilla tai eri-ikäisenä oli eri tavoin arvostettu. Toisin sanoen preferenssit erosivat enemmän saman hoitovaihtoehdon sisällä riippuen kasvupaikasta ja metsän iästä kuin saman kasvupaikan eri hoitovaihtoehtojen välillä.

Nuorissa mäntyvaltaisissa metsissä voimakkaasti virkistyskäyttöä varten hoidettu metsikkö oli pidetyin vaihtoehto, ja vähiten arvostetut hoitovaihtoehdot olivat hoitamaton ja ennallistettu metsä (kuva 3.1). Ihmiset pitivät voimakkaasti hoidetusta nuoresta mäntymetsästä todennäköi-

sesti siksi, että se oli siisti eli maassa ja runkojen alaosassa ei ollut oksia. Tällöin siellä on helpompi liikkua ja metsä myöskin näyttää vanhemmalta kuin se on. Sen sijaan luonnontilainen ja ennallistettu nuori mäntymetsä olivat tiheitä, runsasoksaisia ja siten vaikeakulkuisia. Kun mäntymetsä kasvoi vanhemmaksi miltei kaikkien hoitovaihtoehtojen arvostus lisääntyi. Kaikista vanhoista mäntymetsistä pidettiin riippumatta siitä miten niitä oli hoidettu.

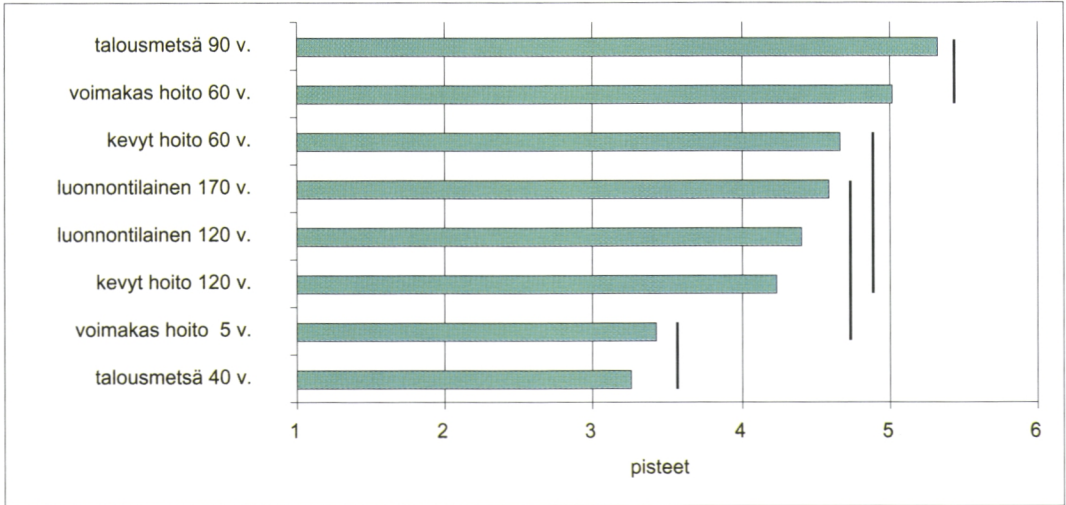
Kuusivaltaisilla tuoreilla kankailla nuoret alle 40-vuotiaat metsät olivat vähiten pidettyjä (kuva 3.2). Nämä olivat voimakkaasti hoidettu kuusentaimikko sekä talousmetsämäisessä hoidettu 40-vuotias kuusivaltainen metsä, joka oli tiheäkö ja runkojen alaosissa oli runsaasti oksia. Kuitenkin nämä samat hoitovaihtoehdot olivat kuusimetsistä pidetyimmät, kun ne olivat kasvaneet 50 vuotta vanhemmiksi. Nämä pidetyimmät hoitovaihtoehdot olivat avaria ja ’siistejä’; maassa ei ollut juurikaan kaatuneita puita eikä hakkuutähteitä ja lahoppuita oli melko vähän (kuva 3.3). Luonnontilaisista ja kevyesti hoidetuista varttuneista kuusikoista pidettiin selkeästi vähemmän kuin voimakkaasti hoidetuista varttuneista kuusikoista. Näyttää siltä että kuusimetsissä lahoppuit ja kaatuneet puut,



Kuva 3.1. Hoitovaihtoehtojen arvostukset 30-vuotiaissa mäntymetsissä. Viivalla yhdistetyt vaihtoehdot eivät eronneet toisistaan tilastollisesti merkitsevästi.

ja siten tietty 'ränsistynyt' vaikutelma alensivat arvostusta. Mäntyvaltaisissa kuivahkon kankaan metsissä niillä taas ei ollut merkitystä.

Vastaajilla oli varsin hyvä käsitys siitä, millaista on vanha luonnontilainen metsä. Kuitenkin nuorten metsien suhteen vastaajat eivät hahmottaneet luonnontilaisuutta



Kuva 3.2. Hoitovaihtoehtojen arvostukset kuusimetsissä. Viivalla yhdistetyt vaihtoehdot eivät eronneet toisistaan tilastollisesti merkittävästi.



Kuva 3.3. Voimakkaasti virkistyskäyttöä varten hoidetusta kuusivaltaisesta metsästä pidettiin enemmän kuin tästä kevyesti hoidetusta kuusimetsästä.



Kuva 3.4. Yli puolet vastaajista toivoi näitä kaikkia neljää metsää esiintyvän alueella. Kuitenkin vastaajat pitivät selvästi eniten voimakkaasti hoidetuista varttuneista kuusikoista ja vähiten kuusentaimikoista. Vasemmalla ylhäällä luonnontilainen 170 vuotias kuusimetsä. Oikealla ylhäällä voimakkaasti hoidettu 60 vuotias kuusikko. Vasemmalla alhaalla talousmetsämäisesti hoidettu 90 vuotias kuusikko ja oikealla alhaalla kuusentaimikko.

kahden kuvan kohdalla. 30-vuotiasta luonnontilaista männikköä ei pidetty kovin luonnontilaisena, kun taas 40-vuotias talousmetsäkuusikko luettiin luonnontilaisimpien metsien joukkoon.

3.3.3 Metsän iän ja puulajien vaikutus arvostuksiin

Varttuneista metsistä pidettiin enemmän kuin nuorista. Vähiten pidetyt metsät olivat alle 40-vuotiaita. Se, että niistä ei pi-

detty voi johtua siitä, että yleensä niissä oli oksia maassa ja runkojen alaoksilla. Tällöin metsissä on heikko näkyvyys ja vaikea kulkea. Mäntyvaltaisissa kuivahkon kankaan metsissä oli selvästi havaittavissa, että vanhoista metsistä pidettiin enemmän kuin nuorista. Ainoa poikkeus oli voimakkaasti hoidettu nuori mäntymetsä, joka oli yhtä pidetty kuin vanhat metsät.

Kaikista vanhojen mäntymetsien hoitovaihtoehtoista pidettiin enemmän kuin varttuneista (60–170-vuotiaista) luonnontilaisesti tai kevyesti hoidetuista kuusimet-

sistä. Sen sijaan vanhojen mäntymetsien sekä 60-vuotiaan voimakkaasti hoidetun ja 90-vuotiaan talousmetsäkuusikon arvostuksissa ei ollut eroja. Kuusen elinikä on lyhyempi kuin männyn. Vanhat hoitamattomat ja kevyesti hoidetut kuusikot voivat jo näyttää huonokuntoisilta ja ränsistyneiltä, kun taas männiköt ovat elinvoimaisemman ja terveemmän näköisiä.

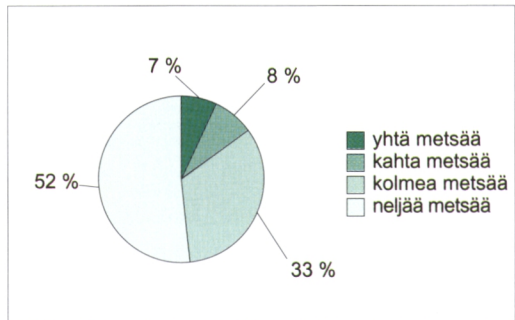
Alle 40-vuotiaissa metsiköissä ei ollut eroa kuusi- ja mäntymetsien arvostuksissa. Yleensä varttuneet kuusimetsät (paitsi 120-vuotiaat) olivat pidetympiä kuin 30-vuotiaat männiköt. Samoin vanhat männiköt olivat pidetympiä kuin nuoret alle 40-vuotiaat kuusikot. Tulosten perusteella näyttää siltä, että arvostusten muodostumisessa metsän ikä on ratkaisevampaa kuin puulaji.

3.3.4 Mäntymetsien ulkoiluun soveltuvuus ja metsien arvostus

Metsästä pitäminen ja sen soveltuvuus ulkoiluun olivat voimakkaasti korreloituneet. Ne metsät, joista pidettiin yleensä myös hyvin ulkoiluun soveltuviksi. Tämä tuli esiin etenkin kuusivaltaisten metsien suhteen. Mäntyvaltaisissa kuivahkon kankaan metsissä oli kuitenkin joitakin eroja pidetyimpien ja parhaiten ulkoiluun soveltuvien metsien suhteen. Erilaiset mäntymetsät erosivat toisistaan enemmän ulkoiluun soveltuvuuden suhteen kuin preferenssien suhteen. Virkistyskäyttöä varten hoidettuja vanhoja männikköjä sekä nuorta voimakkaasti virkistyskäyttöä varten hoidettua männikköä pidettiin paremmin ulkoiluun soveltuvina kuin luonnontilaista ja ennallistettua vanhaa männikköä ja siemenpuumännikköä. Tämä johtunee siitä, että em. metsissä on vaikeampi kulkea, johtuen tiheydestä, lahopuusta ja taimikosta. Näiden vaihtoehtojen arvostuksissa ei kuitenkaan ollut eroja.

3.3.5 Erilaisten metsikköjen vaihtelun merkitys

Vastaajille näytettiin neljä tuoreen kankaan kuusikkokuvaa (kuva 3.4). Heitä pyydettiin arvioimaan kuinka paljon kutakin metsää he haluaisivat olevan yhdellä metsäalueella. Kuvat olivat 170-vuotias luonnontilainen metsä, 90-vuotias talousmetsäkuusikko, 60-vuotias kevyesti hoidettu kuusikko ja kuusentaimikko. Yli puolet vastaajista halusi, että alueella olisi kaikkia neljää metsää, ja yksi kolmasosa toivoi, että alueella olisi kolmea näistä metsätyypeistä (kuva 3.5). Vastaajat halusivat alueella olevan jossain määrin myös kuusentaimikkoa, josta he eivät sinällään pitäneet. Vastaajat siis toivoivat erilaisten metsiköiden esiintymistä, ja myös vähiten arvostetut metsiköt toivat vaihtelevuutta.



Kuva 3.5. Ulkoilijoiden haluama erilaisten kuusimetsien vaihtelu yhdellä metsäalueella (n = 193).

3.3.6 Metsästä pitämiseen vaikuttavat metsämaiseman ominaisuudet

Tutkimuksessa selvitettiin myös miten vastaajilta kysytyt erilaiset maiseman ominaisuudet vaikuttavat metsästä pitämiseen. Löydettiin kaksi maisemaominaisuusryhmää, jotka vaikuttivat arvostukseen. Ensimmäinen niistä voidaan nimetä maiseman tutkimiseksi. Tähän ryhmään kuuluivat seuraavat maisemaominaisuudet

det; salaperäisyys, visuaalinen monimuotoisuus, biodiversiteetti ja luonnontilaisuus. Ihmisellä on luontainen tarve tutkia ympäristöään. Visuaalisesti monimuotoinen, salaperäinen, luonnontilainen ja biodiversiteetiltään rikas ympäristö tarjoaa monenlaisia mahdollisuuksia tutkimiseen ja havainnointiin. Biodiversiteetiltään rikkaassa ja luonnontilaisessa metsässä on usein helppo havaita salaperäisyyttä ja visuaalisuutta monimuotoisuutta. Toinen maisemasta pitämistä selittävä ominaisuusryhmä kertoo maiseman ymmärtämisestä. Tämä ryhmä sisälsi seuraavat muuttujat; yhtenäisyys, selkeys, kulkukelpoisuus ja avaruus. Yhtenäistä ja selkeää maisemaa on helppo hahmottaa ja ymmärtää. Siellä on helppo kulkea ja löytää tienä, eikä siellä eksy helposti.

3.3.7 Luonnonsuojeluasetteen vaikutus metsästä pitämiseen

Kysytyistä vastaajan taustatekijöistä (6 kpl) kuvien arviointiin vaikutti eniten luonnonsuojeluasetteen. Jonkin verran vaikutti myös sukupuoli.

Mitä myönteisempi asennoituminen vastaajalla oli luonnonsuojeluun, sitä myönteisemmin hän arvioi miltei kaikkia maisemaominaisuuksia. Luonnonsuojelijat pitivät ei-luonnonsuojelijoita enemmän kaikista luonnontilaisista, ennallistetuista ja kevyesti hoidetuista metsistä sekä nuoresta kuusitalousmetsästä. Sen sijaan mitä kielteisempi asenne luonnonsuojeluun vastaajalla oli, sitä enemmän hän piti taimikosta ja voimakkaasti hoidetusta nuoresta männiköstä.

Maiseman tuttuus, kulkukelpoisuus ja selkeys vaikuttivat ei-luonnonsuojelijoiden preferenssiarvioihin enemmän kuin luonnonsuojelijoiden. Mitä tutummaksi, selkeämmäksi ja kulkukelpoisemmäksi luonnonsuojeluun kielteisesti asennoituvat

maiseman kokivat, sitä enemmän he siitä pitivät. Toisin sanoen luonnonsuojelijat pitivät metsistä, vaikka eivät kokisi niitä itselleen tutuiksi, selkeiksi ja kulkukelpoisiksi. Luonnontilaisuus vaikutti luonnonsuojelijoiden maisema-arvostuksiin. Mitä luonnontilaisemmiksi luonnonsuojelijat metsän kokivat, sitä enemmän he siitä pitivät.

Naisten ja miesten välillä oli joitakin eroja kuvien arvioinnissa. Miehet antoivat keskimäärin naisia korkeammat pisteet preferenssille, ulkoiluun soveltuvuudelle, sekä maiseman ymmärtämistä ja suunnistautumisen helppoutta kuvaaville muuttujille (selkeys, avaruus, yhtenäisyys, kulkukelpoisuus). Sen sijaan miehet ja naiset arvioivat yhtenäisesti ne muuttujat, jotka kuvasivat luonnon rikkautta ja mahdollisuutta tutkia. Miehet myös arvostivat enemmän tai pitivät paremmin ulkoiluun soveltuvina joitain kuvia, joissa oli kulkua haittaavia esteitä kuten oksia puunrunkojen alaosissa, kaatuneita puita tai tiheää aluskasvillisuutta. Tämä viittaa siihen, että naiset saattaisivat pitää siistimmästä maisemasta kuin miehet tai tuntea olonsa turvallisemmaksi kun metsässä on hyvä näkyvyys. Toisaalta miesten voi olla helpompi hahmottaa tai jäsentää maisemaa tai heitä eivät ainakaan häiritse kulkua vaikeuttavat tekijät.

3.4 Tulosten tarkastelua

Metsästä pitämiseen vaikuttivat toisaalta ympäristön ymmärrettävyys, kulun ja suunnistautumisen helppous sekä toisaalta luonnon rikkaus ja mahdollisuus tutkia. Erilaisten metsiköiden vaihtelu koettiin tärkeäksi, ja kävijät halusivat myös vähiten pidettyjä metsiköitä olevan alueella jossain määrin. Erityyppisten metsiköi-

den esiintyminen edistää myös metsässä suunnistautumista eli paikasta toiseen löytämistä sekä antaa mahdollisuuksia tutkimiseen ja luonnon rikkauden kokeamiseen.

Tulosten perusteella näyttää siltä, että metsän ikä vaikutti arvostuksiin enemmän kuin metsänhoitotapa tai pääpuulaji. Varttuneista metsistä pidettiin enemmän kuin nuorista alle 40-vuotiaista metsistä. Voimakkaasti hoidetuista kuusikoista ei pidetty, kun ne olivat nuoria, mutta varttuneina ne olivat hoitovaihtoehtoista arvostetuimmat.

Varttuneissa (60–170-vuotiaissa) kuusimetsissä luonnontilaisista ja kevyesti hoidetuista metsiköistä pidettiin vähemmän kuin voimakkaasti hoidetuista, kun

taas varttuneissa mäntymetsissä hoitovaihtoehto ei vaikuttanut arvostuksiin. Vanhoja mäntymetsiä arvostettiin aina riippumatta siitä kuinka niitä oli hoidettu. Tämä voi johtua siitä, että kaikki varttuneet mäntymetsät olivat suhteellisen valoisia ja elinvoimaisen näköisiä, kun taas varttuneet luonnontilaiset ja kevyesti hoidetut kuusikot saattoivat olla huonokuntoisen ja ränsistyneen tuntuisia. Näyttää siltä, että kuusimetsissä lahoppuut ja kaatuneet puut alensivat arvostusta, kun taas mäntymetsissä niillä ei ollut merkitystä. Kävijät tuntuivat arvostavan, jos kuusivaltaiset tuoreen kankaan metsät oli pidetty siisteinä ja valoisina. Myöskin nuorissa mäntymetsissä karsinta ja hakkuutähteiden keruu paransi merkittävästi metsän arvostusta.

4 ULKOILIJOILLE TÄRKEÄT METSÄLUONNON OMINAISUUDET

PAULA HORNE

4.1 Johdanto

Osatutkimuksessa selvitettiin kuinka tärkeinä ulkoilualueiden kävijät pitävät eräitä metsänkäsittelystä riippuvia ulkoilualueiden ominaisuuksia tai tekijöitä kuten metsämaisemaa, luonnon lajirikkautta, hoitokustannuksia, maiseman vaihtelevuutta, helppokulkuisuutta sekä metsänhoitoa muualla kuin omalla suosikkiulkoilualueella. Tutkimuksessa tarkasteltiin viidestä ulkoilualueesta koostuvan virkistysaluekokonaisuuden hoitoa, mikä antoi vastaajille mahdollisuuden painottaa eri ominaisuuksia eri alueilla.

Valittu metsänhoidon linja vaikuttaa kaikkiin edellä mainittuihin tekijöihin. Siten ne ovat myös kytköksissä toisiinsa ja jonkin ominaisuuden tai tekijän korostamisella hoitotoimissa on vaikutusta muihin tekijöihin. Vaikutus saattaa olla joillekin kävijöille mieleinen, mutta toisille epätoivottu. Tässä tarkastellaan kävijöiden mielityksiä eri tekijöiden suhteen myös asetelmassa, jossa nämä ns. tekijöiden vaihtosuhteet otetaan huomioon.*

* Tässä luvussa esitettäviä tuloksia on osittain julkaistu Metsäntutkimuslaitoksen tutkimusohjelmien Metsän eri käyttömuotojen yhteensovittaminen sekä Metsän monimuotoisuus loppuraporteissa (Horne & Ovaskainen 2001a ja 2001b). Tämän tiivistelmän tarkoituksena on koota julkaisujen tuloksia johtopäätöksiä varten.

4.2 Aineisto ja menetelmät

Aineisto kerättiin ohjattuna kyselynä neljällä ulkoilualueella (Luukkaa, Pirttimäki, Salmi ja Vaakkoi) kesä–lokakuussa 1998. Jotta kaikilla vastaajilla olisi ollut samat perustiedot, haastattelija kertoi vastaajille aluksi ulkoilualueiden hoidosta ja hoitokustannuksista sekä luonnon monimuotoisuudesta ja sen suojelun tärkeydestä. Lisäksi vastaajia muistutettiin alueilla olevista aarnialueista ja läheisen Nuuksion kansallispuiston olemassaolosta. Osa kysymyslomakkeesta oli itsenäisesti täytettävissä, osa vaati haastattelijan ja vastaajan vuorovaikutusta (Horne & Ovaskainen 2001a).

Vastaajilta kysyttiin kuinka tärkeinä he pitivät eräitä metsäluonnon hoitoon liittyviä ominaisuuksia tai tekijöitä. Mainittuja ominaisuuksia olivat lajirikkaus, maisemallinen kauneus, hoitokustannukset, metsämaiseman vaihtelevuus ja metsien helppokulkuisuus. Monet ulkoilijat olivat vierailleet vain joillakin viidestä ulkoilualueista, eivätkä olleet koskaan käyneet niistä kaikissa. Vastaajilta kysyttiin myös kuinka tärkeänä he pitivät metsien hoitoa niillä ulkoilualueilla, joilla eivät yleensä käy. Vastauksia tähän kysymyssarjaan saatiin 501 kävijältä. Aineistoa analysoitiin suorilla jakaumilla ja ristiintaulukoinnilla.

Vastaajille esitettiin myös kolme kuvaparia ja kysyttiin mitä kuvapareista he piti-

Taulukko 4.1. Käsittelyvaihtoehtoja kuvaavat metsän ominaisuudet ja niiden tasovaihtoehdot.

Ominaisuus	Esitystapa	Taso
Maisema	Valokuvaparit	Käsittelemättä jätetty Nykyisen kaltainen käsittely virkistys- käyttöä varten
Lajirikkaus	Indeksiluku (korkein mahdollinen arvo 100)	115 140 170 100
Hoitokustannukset	Verojen muutos mk/kotitalous/vuosi	- 50 (säästö) 0 50 100 200 300

vät maisemallisesti kauneimpana. Kuvaparien oletettu yhteinen lähtökohta oli viljelemällä uudistettu kuivan kankaan mäntytaimikko. Kukin kuvapari esitti kyseistä kuvitteellista metsikköä tietyllä voimakkuudella käsiteltyinä noin 40 ja 100 vuoden iässä. Käsittelyvaihtoehdot olivat taimikkovaiheen jälkeen käsittelemättä jätetty, voimakkaasti virkistyskäyttöä varten käsitelty sekä nykyisen kaltainen, Helsingin ulkoilualueiden metsänhoito-ohjeiden mukaisesti virkistyskäyttöä käsitelty, hoitovoimakkuudeltaan edellä mainittujen vaihtoehtojen väliltä oleva metsä (kuvat 4.1 ja 4.3). Koska lähtökohdaksi oli kaikissa tapauksissa oletettu keinollisesti syntynyt taimikko, käsittelemätön metsä -vaihtoehtokaan ei ollut täysin luonnontilainen. Vastaajalle ei annettu tietoa kuviin liittyvästä metsänkäsittelyn voimakkuudesta.

Metsänhoidon ominaisuuksien välisiä vaihtosuhteita tutkittiin 431 vastaajan osalta hypoteettisen valinnan menetelmällä. Vastaajalle esitettiin kuusi erilaista valintatilannetta. Kussakin valintatilanteessa vastaajan piti valita paras kolmesta erilaisesta metsänhoidon vaihtoehdosta. Vaihtoehdot

sisälsivät aina samat ominaisuudet, mutta ominaisuuksien tasot vaihtelivat (taulukko 4.1). Vaihtoehdon kuvaama lajirikkaus ja maisema olivat aluekohtaisia ominaisuuksia kun taas metsänhoidonkustannus oli virkistysaluekokonaisuudelle yhteinen tekijä. Alueittaisten lajirikkaustasojen perusteella oli laskettu myös virkistysaluekokonaisuuden keskimääräinen lajirikkaustaso. Yksi vaihtoehdoista esitettiin nykytilanteena ja se oli kaikissa valintatilanteissa samanlainen. Nykytilanteen kuvauksessa kaikkien ulkoilualueiden maisema vastasi voimakkuudeltaan keskitasoista, nykyisen kaltaista metsienkäsittelyä. Lajirikkausindeksinä oli 70 ja veromuutoksen tilalla maininta ”nykyiset kustannukset”.

Vaihtoehdot esitettiin pelkistettyinä Nuuksion järviylängön karttoina, joissa näkyi viisi Helsingin ulkoilualuetta sekä Nuuksion kansallispuisto. Lajirikkautta kuvattiin kunkin alueen viereen merkityllä indeksiluvulla, jonka suurin mahdollinen arvo oli käsittelemätöntä metsää vastaava 100. Vaihtoehdon sisältämät alueittaiset maisemat oli merkitty karttaan tunnusvärein, jotka symboloivat mäntymetsän eri

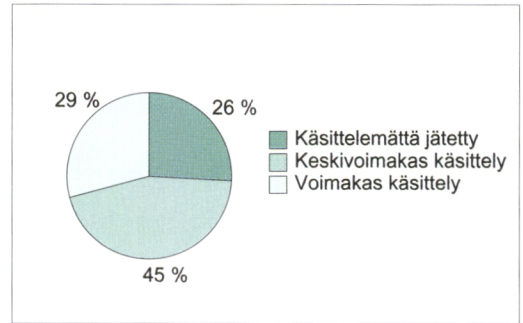
hoitovaihtoehtoja kuvaavia, edellä esiteltyjä valokuvapareja.

Kartan alla esitettiin samat alueittaiset tiedot, vaihtoehdon keskimääräinen lajirikkaus ja hoitokustannuksia kuvaava vuotuinen verojen muutos nykytasosta kotitaloutta kohti. Esitetyt tasot hoitokustannusten vaikutuksesta kunnallisiin veroihin valittiin tietoisesti epärealistisen korkeiksi, koska tutkimuksella haluttiin selvittää parhaana pidettyyn vaihtoehtoon vaikuttavien tekijöiden painotuksia. Todelliset kustannusvaikutukset eri käsittelyvaihtoehdoissa olisivat olleet hyvin pienet kotitaloutta kohti, jolloin kysymysasetelma ei olisi antanut mahdollisuutta ominaisuuden painotuksen tutkimiseen. Vastauksia tämän kysymyksen osalta kertyi 424 kpl (Horne & Ovaskainen 2001a).

4.3 Tulokset

4.3.1 Mieltymykset yksittäisten tekijöiden perusteella

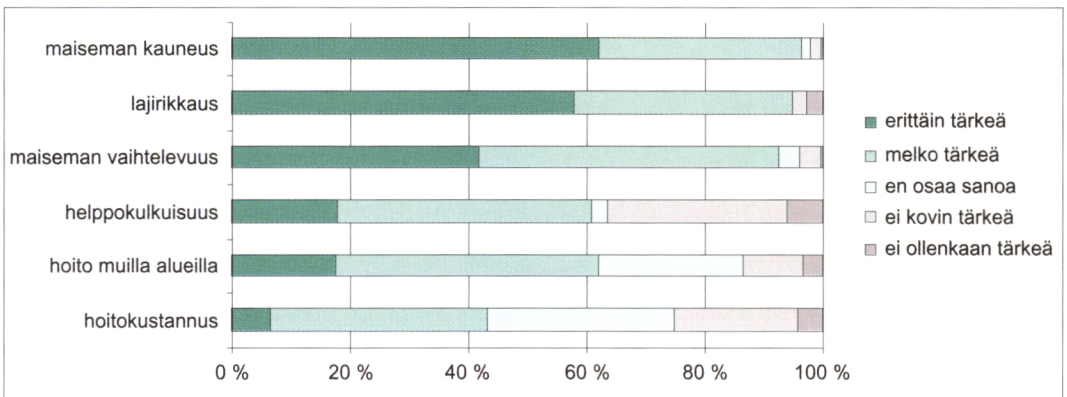
Vastaajista lähes puolet, 45 prosenttia, piti maisemallisesti kauneimpana vaihtoehtona keskivoimakkuudella – ts. nykykäytännön mukaisesti – virkistyskäyttöä varten



Kuva 4.1. Kävijöiden jakautuminen maisemamieltymyksen mukaan.

käsiteltyä metsää (kuva 4.1). Seuraavaksi suosituin oli voimakkaasti käsitelty vaihtoehto, jonka valitsi parhaaksi 29 prosenttia vastaajista. Käsittelemätöntä metsää piti kauneimpana neljäsosa vastaajista. Mieltymyksissä ei ollut tilastollisesti merkitsevää eroa alueittain.

Yli 60 prosenttia vastaajista piti maiseman kauneutta hyvin tärkeänä ulkoilumetsän ominaisuutena, ja vähintäänkin melko tärkeänä maisemaa pitivät lähes kaikki vastaajat (kuva 4.2). Vastaajien taustatekijöitä ja asenteita tarkasteltiin vain maisemaa hyvin ja melko tärkeänä pitäneiden kesken, koska muissa luokissa ei ollut riittävästi havaintoja tilastolliseen analyysiin. Vastaajien jakautumiselle ei kuitenkaan löytynyt vahvaa selitystä taustatekijöiden tai asenteita kuvaavien väittämien perusteella.



Kuva 4.2. Kävijöiden mielipiteet eri tekijöiden tärkeydestä ulkoilualueiden metsien hoidossa, kaikki alueet.



Ei käsittelyä.



Keskivoimakas käsittely virkistyskäyttöä varten.



Voimakas käsittely virkistyskäyttöä varten.

Kuva 4.3. Vastaajille esitetyt kuvaparit.

Myös lajirikkuutta piti lähes 60 prosenttia vastaajista hyvin tärkeänä ulkoilualueiden metsän ominaisuutena (kuva 4.2). Myönteisesti lajirikkauteen suhtautuneiden osuus oli lähellä 100 prosenttia. Vastaajien asenteita ja taustamuuttujia tarkasteltiin vain näiden kahden luokan osalta muiden luokkien vähäisen havaintomäärän vuoksi. Luonnonsuojelulliset asenteet jakoivat vastaajia lajirikkuutta hyvin ja melko tärkeänä pitäviin. Erittäin tärkeäksi lajirikkauden merkinneet viihtyivät parhaiten ympäristössä, jossa ihmisen vaikutus luontoon ei näy. He olivat myös muita useammin sitä mieltä, että metsänhoidollisia toimia tai polkujakaan ei tarvita, ja korostivat alueiden luonnonsuojelullista merkitystä.

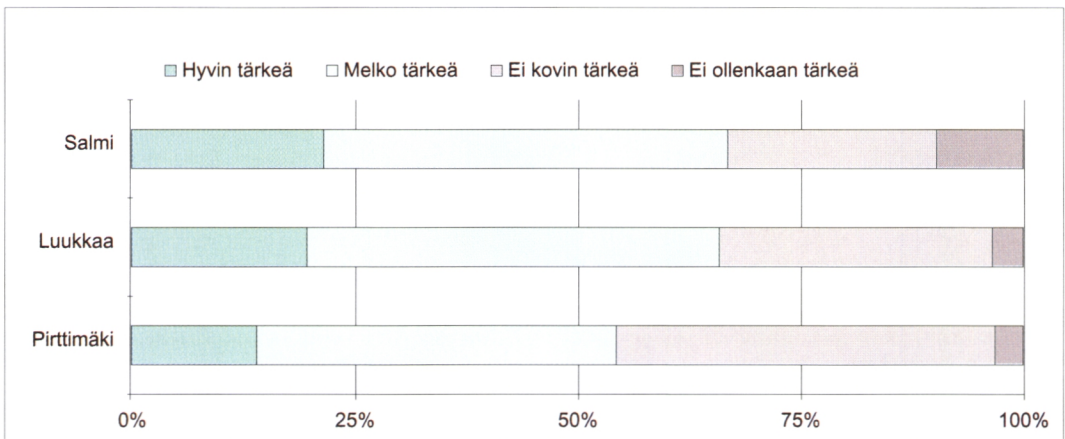
Maiseman kauneuden ohella myös sen vaihtelevuus oli vastaajille tärkeää. Hyvin tärkeäksi maiseman vaihtelevuuden olivat kuitenkin merkinneet selvästi harvemmat kuin lajirikkauden ja maiseman kauneuden. Vähintäänkin melko tärkeänä sitä piti kuitenkin yli 90 prosenttia vastaajista. Luonnonsuojelullinen asenne metsänhoitoa koskeviin väittämiin luonnehti myös maisemanvaihtelua hyvin tärkeänä pitäneitä vastaajia.

Alueen helppokulkuisuus jakoi enemmän mielipiteitä. Noin 60 prosenttia piti

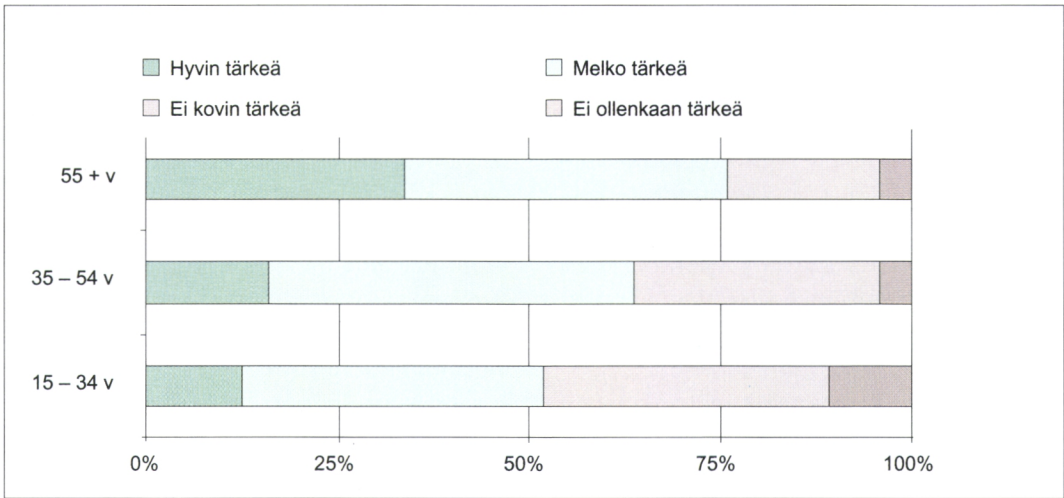
helppokulkuisuutta vähintäänkin melko tärkeänä, mutta yli kolmasosa vastaajista ei pitänyt sitä kovin tai lainkaan tärkeänä. Salmen ja Luukkaan vastaajat pitivät helppokulkuisuutta keskimäärin tärkeämpänä kuin Pirttimäen vastaajat. Tämän johdosta aineisto painotettiin myös arvioitujen alueittaisten kävijämäärien mukaan, mutta vaikutus kaikkien vastausten jakautumaan oli vain prosenttiyksikön verran luokittain.

Helppokulkuisuuden tärkeys nousi vastaajan iän myötä (kuva 4.4). Helppokulkuisuutta kannattavat olivat pääsääntöisesti myös sitä mieltä, että ulkoilualueille tarvitaan hyviä polkuja ja reitistö. He olivat muita useammin samaa mieltä metsänhoidollisia toimia kuvaavien asenneväittämiä kanssa ja suhtautuivat vähemmän myönteisesti luonnonsuojelullisiin asenneväittämiin. Myös metsätaloudellisten tulojen kertyminen ulkoilualueiden metsistä sai heiltä kannatusta enemmän kuin muilta ryhmiltä.

Lähes kolmasosa vastaajista ei osannut sanoa mielipidettään hoitokustannuksien tärkeydestä. Kysymys myös jakoi mielipiteitä: 27 prosenttia vastaajista ei pitänyt kustannuksia kovin tai ollenkaan tärkeinä, kun taas 44 prosenttia piti niitä vähintäänkin melko tärkeänä metsien hoitoon liitty-



Kuva 4.4. Vastaajien mielipiteiden jakautuminen helppokulkuisuuden tärkeydestä alueittain.



Kuva 4.5. Vastaajien mielipiteiden jakautuminen helppokulkuisuuden tärkeydestä ikäryhmittäin.

vänä tekijänä. Hyvin tärkeänä hoitokustannuksia pitivät erittäin harvat. Hoitokustannuksia painottavat olivat usein myös sitä mieltä että rumat puut saisi poistaa ja arvokkaat puut korjata metsistä. Myös puunmyyntitulojen kertymiseen ulkoilualueilla he suhtautuivat muita useammin myönteisesti.

Metsien hoito niillä alueilla, joilla kyseinen vastaaja ei yleensä käy, oli monille melko tärkeää mutta harvoin hyvin tärkeää. Epätietoisia oli varsin paljon, noin viidesosa vastaajista. Tähän ryhmään kuuluivat erityisesti ne, jotka olivat vierailleet vain yhdellä tai kahdella ulkoilualueella aikaisemmin.

4.3.2 Metsän eri ominaisuuksien vaihtosuhteet

Ominaisuuksien vaihtosuhteita tarkastelevassa tutkimusasetelmassa kullekin vaihtoehtoiselle maisemalle oli määritelty vain kaksi mahdollista lajirikkaustasoa, esimerkiksi käsittelemättä jätetylle metsälle indeksiluvut 100 ja 70. Koska lajirikkauden taso ja maisemavaihtoehto olivat näin olleen sidoksissa toisiinsa, analyysimalleissa

voitiin käyttää vain jompaa kumpaa muutujaryhmistä. Tästä syystä estimoitiiin kaksi mallia, joista toinen perustui alueittaisiin maisemiin (Horne & Ovaskainen 2001a) ja toinen alueittaisiin lajirikkaustasoihin (Horne & Ovaskainen 2001b).

Kummassakin mallissa tuli esille vastaajien taipumus ankkuroitua nykytilanteeseen eli nykytilannetta kuvaava vaihtoehto oli valittu huomattavan usein. Yhteistä oli myös se, että vaihtoehdon todennäköisyyteen tulla valituksi vaikutti voimakkaasti vastaajan miellyttävimpänä pitämän maisemavaihtoehdon esiintyminen alueella, jolla tämä useimmin vierailee. Lisäksi hoitokustannusten kasvaessa vaihtoehdon todennäköisyys tulla valituksi pieneni kummassakin mallissa

Alueittaisia maisemia kuvaavan mallin mukaan vaihtoehdon todennäköisyyttä tulla valituksi lisäsi se, että Salmen ulkoilualan metsät olivat vaihtoehdossa käsittelemättömiä tai nykyisen kaltaisesti käsiteltyjä. Samalla tavoin valintatodennäköisyyttä lisääviä, haluttuja ominaisuuksia olivat myös nykyisen kaltaisesti käsitellyt metsät Pirttimäessä ja käsittelemätön metsämaisema Karjakaivossa. Luukkaan tai Vaakkoin metsämaisema ei

vaikuttanut merkitsevästi vaihtoehdon halettavuuteen.

Alueittaisiin lajirikkaustasoihin tukeutuvassa mallissa lajirikkauden lisääminen oli kaikilla alueilla vaihtoehdon valituksi tulemista lisäävä tekijä. Lajirikkauden lisääminen Salmessa tai Karjakaivossa lisäsi valintatodennäköisyyttä eniten. Toisaalta taas myös lajirikkauden varianssi eli lajirikkaustason vaihtelu alueiden välillä lisäsi hieman valintatodennäköisyyttä. Tämä saattaa kuitenkin viitata pikemminkin vaihtelunhaluun maiseman tai metsänhoidon suhteen kuin suoranaiseen toivomukseen, että joidenkin alueiden lajirikkaus olisi pienempi kuin toisten.

4.4 Tulosten tarkastelua

Osatutkimuksessa tarkasteltiin ulkoilualueiden metsien hoitoon liittyvien ominaisuuksien ja tekijöiden merkitystä ulkoilijoille kahdella eri lähestymistavalla. Tulokset tukevat toisiaan ja erilaiset lähestymistavat monipuolistavat tulosten analyysiä. Aineistossa olivat mukana myös ne vastaajat, jotka olivat kaikissa annetuissa valintatilanteissa valinneet vaihtoehdon ”nykytilanne”. Tuloksia tulkittaessa on huomattava, että osa näistä vastauksista saattaa olla kysymykseen tai kyselytapaan kohdistuvia protesteja.

Lajirikkauden suojeluun ulkoilualueilla suhtauduttiin yleisesti myönteisesti. Varsinkin luonnonsuojelua korostavat vastaajat pitivät lajirikkautta hyvin tärkeänä tekijänä ulkoilumetsien hoidossa. Luonnonmukaisempaa hoitoa kannatettiin erityisesti Karjakaivon ja Salmen alueille. Koska Karjakaivolla ei haastatteluja tehty, sen osalta tulokseen on suhtauduttava varovaisesti. Kaikki kävijät eivät esimerkiksi pitäneet erityisen tärkeänä niiden alueiden hoi-

toa, joilla eivät yleensä itse käy. Toisaalta alueiden läheisyys kansallispuistoon nähden kuitenkin selittäisi tuloksia ja myös nykyisellään kansallispuiston läheisillä alueilla Karjakaivossa ja Salmessa on runsaasti arvokkaita luontokohteita.

Kävijät pitivät ulkoilualueen maisemaa hyvin tärkeänä, eivätkä vastaajien taustatekijät tai asenteet vaikuttaneet heidän vastaukseensa. Halutumpia olivat metsänkäsittelyvaihtoehdot, joissa tiettyjä alueita käsiteltiin nykyisen kaltaisesti tai jätettiin käsittelemättä, kun taas pelkästään maisemallisesti parhaana pidettiin useimmin nykyiseen tapaan tai jopa voimakkaasti virkistyskäyttöä varten käsiteltyä metsää. Lievempien käsittelytapojen suosiminen viittaa siihen, että vastaajat tinkivät puhtaasti maisemallisista arvostuksistaan lajirikkauden hyväksi. Maisemalla oli kuitenkin erityisen suuri merkitys alueella, jossa vastaaja useimmin vierailee.

Vaikka vastaajat halusivatkin mielimaisemansa alueelle, jossa useimmin vierailevat, ei tuloksesta voi tehdä sitä johtopäätöstä, että he haluaisivat vain yhdenkaltaista metsää. Metsämaiseman vaihtelu oli vähintäänkin melko tärkeää lähes kaikille vastaajille. Kävijärakennetutkimuksen (Miettinen & Horne 1999) mukaan 85 prosenttia vastaajista piti nykyistä maiseman vaihtelevuutta hyvänä. Koska vaihtelevuus on siis tärkeää ja nykyiseen tilanteeseen ollaan tyytyväisiä, tulokset viittaavat siihen, että merkittäviä muutoksia vaihtelevuuden suhteen ei ole tarpeellista tehdä. Tutkimusasetelma ei antanut mahdollisuutta tarkastella maiseman vaihtelevuuden merkitystä alueiden sisällä, vaan pelkästään niiden välillä. Täten tuloksista ei voida vetää suoraan johtopäätöstä, että vaihtelun pitäisi olla alueiden välistä vaan että vaihtelu sinänsä on toivottavaa.

Metsien helppokulkuisuus jakoi mielihelppeitä. Vaikuttaisi siltä, että luonnonsuojellisesti asennoituneet eivät pidä helppo-

kulkuisuutta tärkeänä, kun taas metsien siistivää hoitoa korostavat pitävät sitä tärkeänä. Asenteet näkyivät myös maisemamieltyyksissä. Viime vuosikymmeninä muuttunut asennemaailma saattaa heijastua myös siinä, että varsinkin vanhemmat

ikäluokat pitivät ”siisteistä” metsistä ja kannattivat metsänhoitotoimia, kun taas luonnonsuojelumuutoksen on todettu korostuvan nuorempien ikäluokkien keskuudessa (luku 5).

5 ULKOILUYMPÄRISTÖÖN LIITTYVÄT ASENTEET JA ASEENTEIDEN MUKAISET KÄVIJÄTYYPIT

SUSAN LYYTIKÄINEN, PAULA HORNE JA VILLE OVASKAINEN

5.1 Johdanto

Kansallispuistojen ja ulkoilualueiden kävijätutkimuksissa selvitetään yleensä kävijärakennetta kysymällä mm. kävijän ikää, sukupuolta, koulutusta, ammattiasemaa, käyntiin liittyviä odotuksia ja harrastuksia, käynnin kestoa ja useutta sekä tyytyväisyyttä alueen palveluihin. Kävijärakenteen perusteella on rakennettu erilaisia kävijätyyppejä (mm. Sievänen 2001), joilla on pyritty tiivistämään kävijäkunnasta saatua tietoa.

Helsingin kaupungin Nuuksion järviylängön ulkoilualueiden kävijärakennetta selvittäneessä osatutkimuksessa (Miettinen & Horne 1999) kysyttiin myös kävijöiden ulkoilualueen luonnonhoitoon ja ulkoiluun liittyviä asenteita. Tässä esiteltävässä tarkastelussa tiivistetään asenneväittämiin sisältyvää tietoa asenneulottuvuussiksi ja luodaan näihin ulottuvuuksiin perustuva kävijätyypittely. Kävijätyypeistä saatua kuvaa tarkennetaan tutkimalla kävijätyyppien profiileja eli tyypillisiä käyntiin kohdistuvia odotuksia, ulkoilualueella harrastamista ja ulkoilualueeseen liitettyjä merkityksiä sekä taustatekijöitä. Lisäksi tutkitaan kävijätyyppien eroja maisemamieltymyksien suhteen.

5.2 Aineisto ja menetelmät

Asenteita selvitettiin metsätaloutta ja ulkoilua koskevien väittämien avulla (kuva 5.1). Nämä esitettiin vastaajille kävijärakennetutkimuksen ja myös metsäluonnon ominaisuuksia koskevan osatutkimuksen (ks. luku 4) yhteydessä Luukkaalla, Karjakaivossa, Pirttimäessä, Salmessa ja Vaakoilla. Vastauksia saatiin yhteensä 1474 kpl. Aineiston keruumenetelmää on kuvattu tarkemmin julkaisussa Miettinen ja Horne (1999).

Vastaajia pyydettiin ilmaisemaan mielipiteensä kymmenestä Nuuksion järviylängön ulkoilualueiden ja niiden metsien hoitoa ja käyttöä koskevasta väittämästä. Vastausmahdollisuudet olivat 'täysin samaa mieltä', 'osittain samaa mieltä', 'en osaa sanoa', 'osittain eri mieltä' sekä 'täysin eri mieltä'. Kyselylomake sisälsi myös kysymyksiä mm. käynnin motiiveista ja kävijän harrastuksista alueella sekä vastaajan taustasta.

Vastaajien suhtautumista ulkoilualueiden hoitoon tarkasteltiin aluksi yksittäisten muuttujien prosenttijakaumien perusteella. Tämän jälkeen lukuisiin mielipideväittämiin sisältyvä tieto pyrittiin tiivistämään pääkomponenttianalyysillä sellaisiksi ko-

konaisuuksiksi, jotka kuvaavat erilaisia asennoitumistapoja metsien käsittelyyn ja ulkoilualueisiin. Tulkinallisesti parhaaksi osoittautui neljän pääkomponentin eli asenneulottuvuuden ratkaisu. Pääkomponenttianalyysissä samalle pääkomponentille latautuvat väittämät kuvaavat samaa ilmiötä, ja ovat siten vahvasti korreloituineita.

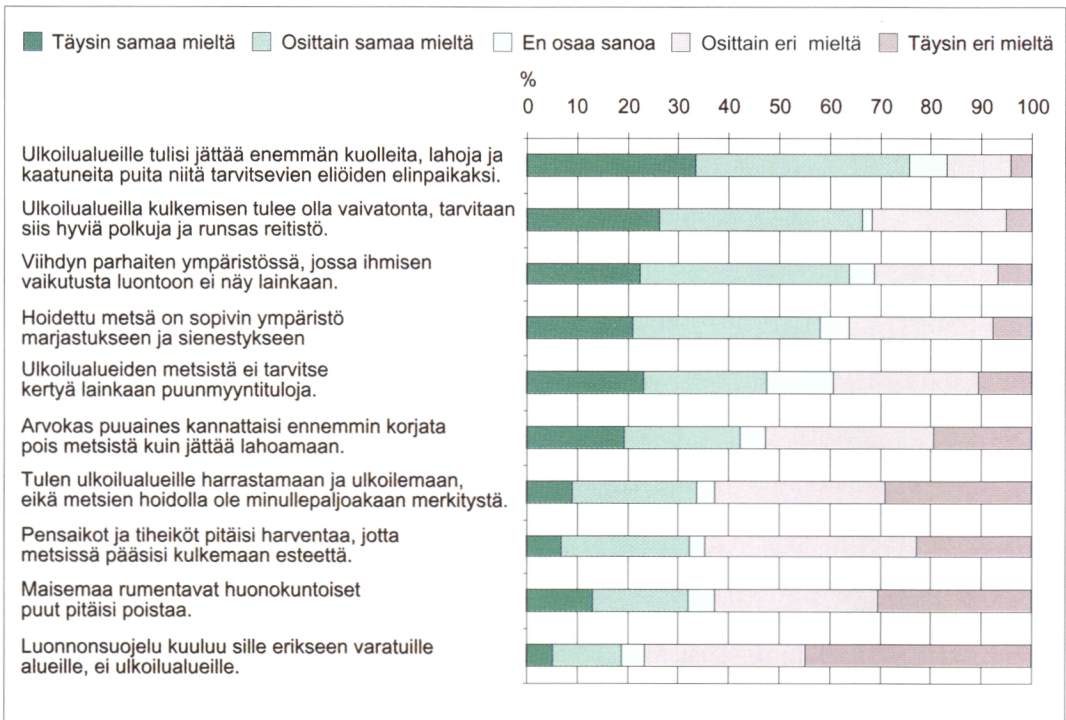
Vastaajia haluttiin edelleen ryhmitellä asenneulottuvuuksien erilaisten painotusten perusteella. Oletuksena oli, että vastaajista löytyy luontoasioita korostavien, ulkoilua korostavien, metsämaisemaa korostavien ja moniarvoisten ryhmittymät. Ryhmittelyssä käytettiin K-means clustering -menetelmää. Eri ryhmien eroavaisuuksia ulkoilun odotusten, ulkoilualueella harrastamisen ja ulkoilualan koetun merkityksen sekä vastaajien taustatekijöiden suhteen tutkittiin ristiintaulukoinnilla.

5.3 Tulokset

5.3.1 Asenteet yksittäisten väittämien perusteella

Alueella liikkumista koskeviin väittämiin annettujen vastausten perusteella valtaosa vastaajista piti polkuja ja reitistöä alueella kulun kannalta olennaisena. Kuitenkin vajaa kolmasosa oli eri mieltä polkujen ja reittien tarpeesta. Sen sijaan polkujen ulkopuolella kulkemista ei yleensä katsottu olevan tarpeellista helpottaa metsänhoitotoilla (väittämä ”Pensaikot ja tiheiköt pitäisi harventaa, jotta metsissä pääsisi kulkemaan esteettä”).

Yli 60 prosenttia vastaajista oli osittain tai täysin eri mieltä väitteen ”Tulen ulkoilualueille harrastamaan ja ulkoilemaan, eikä metsien hoidolla ole minulle paljoakaan



Kuva 5.1. Ulkoiluympäristöön liittyvät asenteet (alkuperäisten muuttujien prosenttijakaumat).

merkitystä” kanssa. Viidesosa vastaajista piti hoidettua metsää parhaana ympäristönä marjastukseen ja sienestykseen ja lähes 40 % oli väitteen kanssa osittain samaa mieltä.

Ulkoilualueiden luonnonsuojelua koskeviin väittämiin suurin osa vastaajista vastasi luonnonsuojelumuotoisesti. Noin 45 prosenttia vastaajista oli täysin ja noin kolmannes osittain eri mieltä siitä, että luonnonsuojelu kuuluisi sille erikseen varatuille alueille, ei ulkoilualueille. Lähes yhtä suuri osa eli 75 % vastaajista oli ainakin osittain sitä mieltä, että ulkoilualueilla tulisi jättää enemmän puuainesta niitä tarvitsevien eliöiden elinpaikaksi. Noin 60 prosenttia vastaajista oli ainakin osittain sitä mieltä, että viihtyy parhaiten ympäristössä, jossa ihmisen vaikutusta luontoon ei näy lainkaan. Eri mieltä oli tästä noin kolmasosa, mutta vain harva täysin eri mieltä. Väitteestä ”Maisemaa rumentavat huonokuntoiset puut pitäisi poistaa” oli osittain tai täysin eri mieltä yli 60 % vastaajista.

Kävijöillä on selvästi erilaisia mielipiteitä ulkoilualueiden metsätaloudellisista tavoitteista ja puunmyyntitulojen tärkeydestä. Kuitenkin yli kymmenesosa kävijöistä ei osannut sanoa mielipidettään, kun kysyttiin ulkoilualueiden puunmyyntitulojen tärkeydestä. Noin puolet vastaajista ei pitänyt puunmyyntituloja tärkeinä, mutta toisaalta vajaa 40 prosenttia piti niitä ainakin jossain määrin tärkeinä. Edelleen yli 40 prosenttia oli ainakin osittain eri mieltä siitä, että arvokas puuainesta pitäisi korjata metsistä mieluummin kuin jättää lahoamaan, mutta yli puolet vastaajista oli päinvastaista mieltä.

5.3.2 Asenneväittämien tiivistäminen asenneulottuvuuksiksi

Asenneväittämien sisältämä tieto tiivistettiin pääkomponenttianalyysillä asenne-

ulottuvuuksiksi. Tuloksin selkeimmäksi osoittautui neljän komponentin ratkaisu (taulukko 5.1).

Ensimmäiselle pääkomponentille latautuvat selvästi seuraavat väittämät:

- Maisemaa rumentavat huonokuntoiset puut pitäisi poistaa.
- Pensaikot ja tiheiköt pitäisi harventaa, jotta metsissä pääsisi kulkemaan esteettä.
- Arvokas puuainesta kannattaisi enemmän korjata pois kuin jättää lahoamaan.
- Ulkoilualueille ei tulisi jättää enemmän kuolleita, lahoja ja kaatuneita puita niitä tarvitsevien eliöiden elinpaikaksi. (väittäjä latautui negatiivisena)
- Luonnonsuojelu kuuluu sille erikseen varatuille alueille, ei ulkoilualueille.

Asenneulottuvuuden tulkittiin tarkoittavan *metsän siistimistä*. Sen mukaan tärkeää on metsän siisteys ja se, että metsä näyttää hoidetulta: aluskasvillisuus, lahoppuut, risut ja tiheiköt eivät saa olla näkö- ja kulkuesteenä, vaan metsässä tulee nähdä kauas ja polkujen ulkopuolella liikkumisen tulisi olla helppoa. Maisemasta tulee helpommin ymmärrettävä ja vähemmän uhkaava, jos näköalat ovat hyvät. Myös väittäjä ”Luonnonsuojelu kuuluu sille erikseen varatuille alueille, ei ulkoilualueille” liittyi oleellisesti samaan asenneulottuvuuteen, sillä luonnonsuojelutarkoituksiin varatuissa metsissä tiheikköjä ja lahoppuita on runsaasti, eikä metsää ole siistitty. Myös väittämät ”Tulen ulkoilualueille harrastamaan ja ulkoilemaan, eikä metsien hoidolla ole minulle merkitystä” sekä ”Viihdyn parhaiten metsässä, jossa ihmisen vaikutusta luontoon ei näy ollenkaan” latautuvat osittain tälle pääkomponentille (jälkimmäinen väittäjä latautui negatiivisena).

Taulukko 5.1. Asenneväittämin pääkomponenttiratkaisu (Varimax-rotatointi, n = 1474). Itseisarvoltaan alle 0.300 olevat lataukset on merkitty tähdellä.

	Metsän siisti- minen	Helppo- kulkuisuus ja metsän monikäyttö	Erämai- suus ja luonto- arvot	Puun- myynti- tuloilla ei merkitystä
Hoidettu metsä sopivin marjastukseen ja sienestykseen.	*	0,795	*	*
Ulkoilualueilla tulee olla reittejä ja polkuja.	*	0,812	*	*
Tulen ulkoilualueille harrastamaan ja ulkoilemaan, metsien hoidolla ei minulle merkitystä.	0,300	*	0,740	*
Viihdyn metsässä, jossa ihmisen vaikutusta ei näy lainkaan.	-0,318	*	0,669	*
Rumat, huonokuntoiset puut pitäisi poistaa.	0,712	0,352	*	*
Pensaat ja tiheiköt pitäisi harventaa, jotta metsässä pääsisi kulkemaan esteettä.	0,589	0,439	*	*
Arvokkaat puut pitäisi korjata pois metsästä.	0,669	*	*	*
Ulkoilualueille tulisi jättää enemmän lahoja ja kuolleita puita.	-0,682	*	0,363	*
Luonnonsuojelu ei kuulu ulkoilualueille.	0,643	*	0,306	*
Ulkoilualueiden metsistä ei tarvitse kertyä puunmyyntituloja	*	*	*	0,946
Ominaisarvo	2,421	1,683	1,254	1,174
Selitysosuus prosenttia	24,21	16,83	12,54	11,74

Toiselle pääkomponentille latautuivat ensisijaisesti seuraavat väittämät:

- Hoidettu metsä on sopivin paikka marjastukseen ja sienestykseen.
- Ulkoilualueilla kulkemisen tulee olla vaivatonta, tarvitaan siis hyviä polkuja ja runsas reitistö.

Tämän asenneulottuvuuden tulkinta on *happokulkuisuus ja metsän monikäyttö*. Siinä korostuu ulkoilualueiden monikäytön kuten marjastuksen ja sienestyksen sekä helpon liikkumisen merkitys. Tämän mukaan ulkoilualueiden metsänhoi-

don tarkoituksena on luoda sellaiset puitteet, jossa liikkuminen reiteillä sekä marjastus sekä sienestys onnistuvat hyvin. Myös väittämät ”Maisemaa rumentavat huonokuntoiset puut pitäisi poistaa” ja ”Pensaikot ja tiheiköt pitäisi harventaa, jotta metsissä pääsisi kulkemaan esteettä” latautuivat jossain määrin tälle pääkomponentille.

Kolmas asenneulottuvuus muodostui ensisijaisesti seuraavista väittämistä:

- Tulen ulkoilualueille harrastamaan ja ulkoilemaan, eikä metsien hoidolla ole minulle paljoakaan merkitystä.

- Viihdyn parhaiten ympäristössä, jossa ihmisen vaikutusta luontoon ei näy lainkaan.

Tämän asenneulottuvuuden tulkinta on *erämaisuus ja luontoarvot*. Se lähtee ajatukselta, jossa ihmisen vaikutus ulkoilualueisiin haluttaisiin poistaa, sillä luonnossa liikkumisesta haetaan erämaisuuden kokemusta. Väittämä ”Tulen ulkoilualueille harrastamaan ja ulkoilemaan, eikä metsien hoidolla ole minulle paljoakaan merkitystä” sisältää kaksoisväittämän, mutta tulosten perusteella näyttää siltä, että vastaajat ovat ottaneet kantaa ensisijaisesti lauseeseen ”..eikä metsien hoidolla ole minulle merkitystä”. Myös väittämä ”Ulkoilualueille tulisi jättää enemmän kuolleita, lahoja ja huonokuntoisia puita niitä tarvitsevien eliöiden elinpaikaksi” latautuivat osittain tälle pääkomponentille, joskin hyvin heikosti.

Neljäs selkeästi omaksi asenneulottuvuudekseen latautuva pääkomponentti sisälsi ainoastaan yhden väittämän

- Ulkoilualueiden metsistä ei tarvitse kertyä lainkaan puunmyyntituloja.

Tämän komponentin tulkinta on *puunmyyntituloilla ei merkitystä*. Se on hyvin selkeästi muista erottuva asenneulottu-

vuus, joka kuvastaa ulkoilualueiden hoidon yhteiskunnallista merkitystä.

5.3.3 Asenteiden mukaiset kävijätyypit

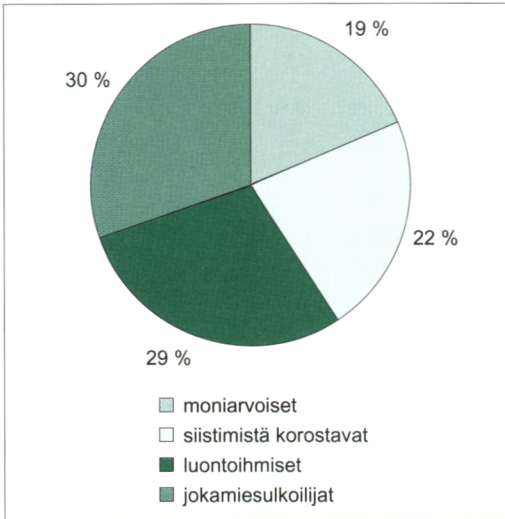
Löydettyjä asenneulottuvuuksia käytettiin edelleen tutkittaessa onko vastaajista löydetävissä selkeät asenteiltaan erilaiset ryhmät. Parhaiten tulkittavaksi osoittautui ennako-oletusten mukaisesti neljän ryhmän ratkaisu (taulukko 5.2). Vastaajat jakautuivat neljään suurin piirtein yhtä suureen ryhmään (kuva 5.2).

Ensimmäiseksi selväksi ryhmäkseen muodostuivat vastaajat, jotka korostivat metsänhoidon tarpeellisuutta siistin metsämaiseman aikaansaamiseksi. Tätä ryhmää, jota luonnehtii pääkomponentti 1, kutsutaan tässä lyhyemmin *siistimistä korostaviksi*. Ryhmä ei pitänyt koskemattomasta metsästä, mikä näkyy pääkomponentin 3 voimakkaasta negatiivisesta latauksesta. Heillä oli vaihtelevia mielipiteitä helppokulkuisuuden tai metsän hyötykäytön tärkeydestä sekä puunmyyntitulojen merkityksellisyydestä.

Toinen ryhmä koostui vastaajista, jotka arvostivat eniten erämaisuutta ja luontoarvoja (pääkomponentti 3). Tätä ryhmää ku-

Taulukko 5.2. Ulkoilualueiden luonnonhoitoon liittyviin asenteisiin perustuvat vastaajaryhmät.

Vastaajaryhmä	N	Pääkomponenttipistemäärän keskiarvo			
		1. Metsän siistiminen	2. Helppokulkuisuus ja metsän monikäyttö	3. Erämaisuus ja luontoarvo	4. Puunmyyntituloilla ei merkitystä
I Siistimistä korostavat	304	0,767	-0,012	-1,129	-0,286
II Luontoihmiset	394	-0,291	-1,121	0,422	0,123
III Jokamiesulkoilijat	415	-0,862	0,668	-0,143	-0,123
IV Moniarvoiset	256	0,934	0,657	0,924	0,348
F-suhde		542,696	622,844	455,156	23,818
P-arvo <		0,000	0,000	0,000	0,000



Kuva 5.2. Asenteiden perusteella muodostettujen vastaajaryhmien osuudet.

vaa parhaiten ilmaisu *luontoihmiset*. He eivät pitäneet helppokulkuisuutta (pääkomponentti 2) lainkaan tärkeänä. Puunmyyntitulojen ja metsän siistimisen suhteen ryhmän mielipiteet vaihtelivat.

Kolmantena nousi esille *jokamiesulkoiijoiden* ryhmä. Heille oli tyypillistä helppokulkuisuuden ja metsän hyötykäytön arvostus marjastuksen ja sienestyksen merkityksessä (pääkomponentti 2). He eivät kuitenkaan kannattaneet metsää liikaa siistiviä hoitotoimia (pääkomponentti 1). Erämaisyyden, luontoarvojen ja puunmyyntitulojen suhteen heillä oli erilaisia mielipiteitä.

Neljäntenä omaksi joukokseen erottui kävijäryhmä, jolle tuntuivat olevan lähes yhtä tärkeitä kaikki asenneulottuvuudet. Tälle joukolle oli siis tyypillistä, että erilaiset metsänhoitoon, virkistyskäyttöön samoin kuin erämaisyyteen sekä luontoarvoihin ja puunmyyntituloihin liittyvät painotukset tulivat lähes yhtä vahvoina esille heidän mielipiteissään. Tämä ilmentää osin asenteiden monipuolisuutta, mutta samalla niiden keskinäistä ristiriitaisuutta. Tätä ryhmää kutsutaan tässä *moniarvoisiksi*.

5.3.4 Eri kävijätyyppien profiilit

Asennepainotusten mukaisesti muodostettuja kävijäryhmiä voidaan myös pitää tietynlaisina kävijätyyppinä, jotka kiinnittävät ulkoilualueilla huomiota erilaisiin asioihin. Seuraavassa tyyppittelyssä on korostettu erityisesti niitä seikkoja, joiden perusteella ryhmät poikkeavat tilastollisesti merkittävästi kaikkien vastausten keskiarvoista. Kaikille ryhmille yhteisiä piirteitä esitellään kuitenkin ensin. Profiloinnin ristiintaulukoinnin tilastolliset tunnusluvut on raportoitu alaviitteenä kullekin ryhmälle erottelevalle seikalle.

Kun tarkasteltiin kaikkia vastaajia, vajaa kaksi kolmasosaa piti ulkoilu- ja liikuntamahdollisuuksien tarjoamista ulkoilualueiden tärkeimpänä merkityksenä. Retkeily- ja erävaellusympäristöä pidettiin toiseksi tärkeimpänä merkityksenä, ja luonnonsuojelullisia tavoitteita kuten luonnon monimuotoisuuden säilyttämistä tai alkuperäisluonnon suojelua piti tärkeimpänä runsas kymmenesosa vastaajista. Kysyttäessä ulkoilukäynnin tärkeintä odotusta oli järjestys hyvin samanlainen. Ulkoilu- ja liikuntamahdollisuuksia odotettiin useimmiten, mutta myös luonnonrauha ja hiljaisuus sekä alkuperäinen luonto ja erämaisuus olivat tärkeitä odotuksia. Ulkoilualueilla kävijät olivat yleensä melko ahkeria ulkoilijoita, noin kolmasosa liikkui luonnossa päivittäin tai lähes päivittäin ja kolmasosa muutaman päivän välein (Miettinen & Horne 1999).

Siistimistä korostavat

Kuten ryhmittelyratkaisua tulkittaessa ilmeni, siistimistä korostavat eivät viihdy metsässä, jossa ihmisen vaikutusta luontoon ei näy ollenkaan¹. Arvopuut pitäisi siistimistä korostavien mielestä korjata

¹ (χ^2 495,87; df 12; p-arvo 0,000)

mieluummin pois kuin jättää metsään lahoamaan², ja lahopuiden ja kuolleiden ja kaatuneiden puiden lisäksi he eivät pidä³.

Ulkoilukäynnin suhteen siistimistä korostavat olivat hyvin keskimääräinen ryhmä. Ensisijaisena käynnin odotuksena heillä oli useammin kuin muilla ulkoilumahdollisuudet⁴, toissijaisena yhdessäolo perheen kanssa sekä muut harrastusmahdollisuudet⁵. He odottivat käynniltään ulkoilualueella keskimääräistä huomattavasti harvemmin mahdollisuutta luonnon tarkkailuun⁶ tai alkuperäistä luontoa ja erämaisuutta⁷. He eivät odottaneet myöskään liiemmin arkipäivän rutiineista irtautumista⁸. Joukossa oli suhteessa muihin ryhmiin ylivoimaisesti eniten niitä, jotka aikovat käynnillään ensisijaisesti pelata golfia⁹, mikä on Luukkaan ulkoilualueella mahdollista. Siistimistä korostavat olivat keskimääräistä tyytymättömämpiä ulkoilualueiden metsäalueiden viihtyisyyteen¹⁰.

Siistimistä korostavien ryhmässä oli pieni enemmistö 45–54 -vuotiaita¹¹. He olivat muita useammin opistotasaisen koulutuksen saaneita¹² ja ammattiasemaltaan keskimääräistä useammin alempia toimihenkilöitä¹³.

Luontoihmiset

Luontoihmiset olivat selkeästi sitä mieltä, että metsien hoidolla on merkitystä heille¹⁴. He viihtyvät vastaajaryhmistä parhaiten ympäristössä, jossa ihmisen vaikutusta ei näy ollenkaan¹. Luontoihmisten enemmistön mielestä maisemaa rumentavia huonokuntoisia puita ei saa poistaa¹⁵, eikä pensaita ja tiheikköjä harventaa¹⁶.

Arvopuita ei heidän mielestään saa viedä pois metsästä², ja lahopuita sekä kaatuneita ja kuolleita puita tulee ehdottomasti jättää niitä tarvitsevien eliöiden elinpaikaksi³.

Luontoihmiset odottivat käynniltään ulkoilualueella mahdollisuutta luonnon tarkkailuun⁶, alkuperäistä luontoa ja erämaisuutta⁷ sekä myös luonnonrauhaa¹⁷. He tulivat ulkoilualueelle muita selvästi useammin retkeilemään¹⁸, tarkkailemaan luontoa¹⁹, sienestämään²⁰ ja eväsretkelle²¹. Muita ryhmiä useammin luontoihmiset pitivät ulkoilualueita merkityksellisinä retkeily- ja erävaellusympäristön tarjoamisessa²², alkuperäisluonnon suojelussa²³, luonnon monimuotoisuuden säilyttämisessä²⁴ sekä kulttuuri- ja luonnonarvojen säilyttämisessä²³.

Luontoihmisissä on suhteellisesti eniten nuoria, 25–34 -vuotiaita¹¹. Heidän koulutustasonsa oli korkein vastaajaryhmistä, sillä yli 39 prosentilla oli korkeakoulututkinto¹². Ammattiasemaltaan he olivat muita useammin ylempiä toimihenkilöitä ja opiskelijoita¹³.

Jokamiesulkoilijat

Jokamiesulkoilijat olivat sitä mieltä, että hoidettu metsä on sopivin ympäristö marjastukseen ja sienestykseen²⁶. Heidän mielestään ulkoilualueilla tulee olla hyviä polkuja ja runsas reitistö²⁷.

Jokamiesulkoilijat, samoin kuin luontoihmiset odottivat muita ryhmiä useammin käynniltään ulkoilualueella mahdollisuutta luonnon tarkkailuun⁶. Jokamiesulkoilijat aikovat käynnillään muita hiukan useammin ensisijaisesti marjastaa⁹, ja he aikovat

² (544,47; 12; 0,000), ³ (638,63; 12; 0,000), ⁴ (40,22; 18; 0,002), ⁵ (55,06; 21; 0,000), ⁶ (15,04; 3; 0,002),

⁷ (54,36; 3; 0,000), ⁸ (16,95; 3; 0,000), ⁹ (18,17; 3; 0,000), ¹⁰ (8,30; 3; 0,040), ¹¹ (42,18; 15; 0,000),

¹² (44,36; 12; 0,000), ¹³ (40,61; 21; 0,006), ¹⁴ (275,88; 12; 0,000), ¹⁵ (625,53; 15; 0,000), ¹⁶ (435,35; 12; 0,000)

¹⁷ (12,72; 3; 0,005), ¹⁸ (27,22; 3; 0,000), ¹⁹ (26,64; 3; 0,000), ²⁰ (11,13; 3; 0,011), ²¹ (11,93; 3; 0,008),

²² (8,81; 3; 0,032), ²³ (40,28; 3; 0,000), ²⁴ (11,33; 3; 0,010), ²⁵ (14,31; 3; 0,003), ²⁶ (143,88; 12; 0,000),

²⁷ (165,85; 12; 0,000)

käynnillään keskimääräistä useammin sienestää²⁰. Muutoin heidän odotuksensa eivät poikenneet keskiarvoista. Heidän mielestään ulkoilualueiden merkitys on marjastus- ja sienestysmahdollisuuksien tarjoaminen²⁸, mutta ei esimerkiksi alkuperäisluonnon suojelu²³ tai luonnon monimuotoisuuden säilyttäminen²⁴.

Ulkoilijoista suhteellisesti suurin osa oli iältään 35–45-vuotiaita¹¹. Suurin osa tähän ryhmään kuuluvista oli saanut opistotai korkeakoulutasoisen koulutuksen¹², ja ammattiasemaltaan heistä suurin osa oli alempia toimihenkilöitä¹³.

Moniarvoiset

Moniarvoiset olivat usein samaa mieltä kaikista asenneväittämistä. Heidän asenteitaan voidaan tässä mielessä pitää jokseenkin jäsentymättöminä, mutta toisaalta moniarvoisina. Moniarvoiset odottivat käynniltään ulkoilualueella muita ryhmiä selkeästi useammin arkipäivän rutiineista irtautumista⁸. Heidän mielestään ulkoilualueiden merkitys on marjastus- ja sienestysmahdollisuuksien tarjoamisessa²⁸ sekä matkailu- ja lomanviettokehteenä toimimisessa²⁹. He aikoivat muita ryhmiä selvästi useammin uida käynnillään³⁰. Moniarvoisten ryhmässä matkailuvaunulla lomailu ja telttailu³¹ olivat yleisempiä kuin muilla.

Moniarvoisten ryhmä on ikärakenteeltaan painottunut vanhempiin ikäluokkiin eli yli 45-vuotiaisiin¹¹. Koulutukseltaan he olivat keskimäärin hiukan vähemmän koulutettuja kuin muut ryhmät, eli perus- tai kansakoulun käyneitä ja ammattikoulun käyneitä oli enemmän kuin muissa ryhmissä¹². Ammattiasemaltaan he olivat suhteessa muihin ryhmiin selvästi useammin eläkeläisiä ja työntekijöitä¹³.

5.3.5 Eri kävijätyyppien maisemamieltymykset

Kaikkiaan 410 vastaajalle esitettiin kolme erilaista metsämaisemavaihtoehtoa, jotka olivat käsittelemättä jätetty metsä, nykyisen kaltaisesti käsitelty ulkoilumetsä ja voimakkaasti virkistyskäyttöä varten käsitelty metsä (kuva 4.3). Koska lähtökohdaksi oli kaikissa tapauksissa oletettu keinollisesti syntynyt taimikko, käsittelemättömän metsä -vaihtoehtokaan ei ollut täysin luonnontilainen. Vastaajalle ei annettu tietoa kuviin liittyvästä metsänkäsittelyn voimakkuudesta. Eri vaihtoehdot koostuivat nuorta ja yli 100-vuotiasta kuivan kankaan mäntymetsää esittävistä kuvaparista. Vastaajat saivat valita näistä kauneimpana pitämänsä metsämaiseman. Tutkittaessa vastausten jakautumista ristiintaulukoinnilla vastaajatyypin välille muodostui hyvin selviä eroja eri maisemien valitsemisessa³².

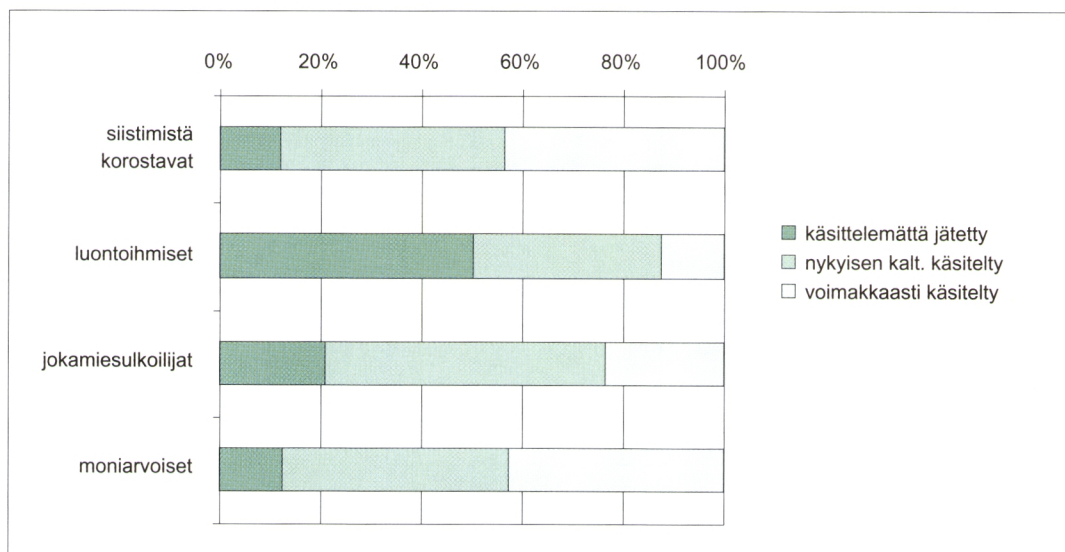
Siistimistä korostavat ja moniarvoiset pitivät useimmiten voimakkaasti käsitellystä ja nykyisen kaltaisesta metsämaisemasta (kuva 5.3). Näistä ryhmistä vain pieni osa piti käsittelemättömästä metsämaisemasta. Heidän kohdallaan on siis nähtävissä painotus selvästi hoidettuihin metsiin.

Jokamiesulkoilijoiden enemmistö puolestaan piti eniten nykyisen kaltaisesta virkistysmetsämaisemasta, mutta heistä hiukan yli viidesosa piti myös käsittelemättömästä metsämaisemasta. Jokamiesulkoilijat olivatkin hiukan enemmän luonnonarvoja painottavia kuin siistimistä korostavat tai moniarvoiset.

Luontoihmiset valitsivat ennako-oleusten mukaisesti useimmin käsittelemättä jätetyn maiseman. Tähän ryhmään kuuluvista seuraavaksi suurin joukko piti nykyisen kaltaisesta ulkoilumetsien käsittelystä.

²⁸ (7,82; 3; 0,050), ²⁹ (19,09; 3; 0,000), ³⁰ (11,10; 3; 0,011), ³¹ (10,80; 3; 0,013),

³² (66,02; 6; 0,000)



Kuva 5.3. Kauneimmaksi koettu metsämaisema kävijätyypeittään (n = 410).

Asenneväittämissäkin esiin tulleiden mielipiteiden mukaisesti vain pieni osa luontoihmisistä arvosti voimakkaasti virkistyskäyttöä varten käsiteltyä metsämaisemaa.

Yhteenvedon voidaan todeta, että kävijätyypeistä jokamiesulkoilijat, siistimistä korostavat ja moniarvoiset pitivät useimmiten vähintään nykyisellä voimakkuudella hoidetuista ulkoilumetsistä. Luontoihmiset erosivat edellisistä ryhmistä merkittävästi, sillä he pitivät pääosin hoitamattomasta metsämaisemasta. Tämä tulos oli luontoihmisten asenteiden mukainen. Kaikkien ryhmien kohdalla suhtautuminen luontoarvoihin oli vahvasti yhteydessä maisemamieltyykseen – mitä enemmän vastaaja kannatti luontoarvoja, sitä vähemmän käsiteltyä metsämaisemaa hän halusi.

5.4 Tulosten tarkastelua

Yleisesti ottaen kävijät halusivat ulkoilualueille sekä luonnon monimuotoisuutta että helppokulkuisuutta polkujen muodos-

sa. Enemmistö oli *osittain* sitä mieltä, että pensaikkojen ja tiheikköjen harventaminen esteettömän kulun vuoksi ei ole tarpeen. Niin ikään suurin osa vastaajista oli *osittain* sitä mieltä, että he viihtyvät metsässä jossa ihmisen vaikutusta ei näy lainkaan. Näiden perusteella voitaneen sanoa, että enemmistön mielestä ihmisen vaikutus saa näkyä jonkin verran, mutta luonnonmukaisuuden tuntu on säilytettävä. Ulkoilualueiden metsistä saatavat puunmyyntitulot eivät olleet tutkimuksen mukaan yhtä yksimielisesti tärkeä asia. Epävarmuus mielipiteistä ilmeni kohtuullisen tasaisena vastausten jakaumana ja suurena 'en osaa sanoa' -vastausten määränä.

Asenteiden tiivistäminen pääkomponenteiksi tuotti selkeästi tulkittavan tuloksen. Ensimmäinen pääkomponentti *metsän siistinen* kertoo suomalaisen metsänhoidon perinteistä. Siihen kuuluu siisti, hoidettu metsä, joka näyttää elinvoimaiselta, terveeltä ja avaralta. Avarassa ja valoisassa metsässä on helppo liikkua, siellä ei ole mitään uhkaavaa ja maisema vaikuttaa jäsentyneemmältä kuin tiheässä, paljon aluskasvillisuutta ja lahpuuta sisältä-

tävässä metsässä. Toinenkin pääkomponentti *helppokulkuisuus ja metsän monikäyttö* on hyvin looginen, sillä marjastus ja metsän monikäyttö yleensä vaikuttaa ihmisen metsänhoitoon suhtautumiseen. Tiheässä, vaikeakulkuisessa metsässä ei ole useinkaan marjastusmahdollisuuksia, ja reitistö auttaa hyvälle marjapaikoille pääsyssä. Lisäksi ulkoilualueiden perinteisimpiin käyttömuotoihin kuuluu reiteillä ul-

koileminen: kävely ja hiihto. Kolmas pääkomponentti tiivistää erämaisyyteen ja luontoarvoihin liittyviä asenteita omaksi ryhmäkseen. Tässä tulee esille usein kansallispuistoista haettu luonnon koskemattomuus, rauha ja alkuperäisyyden kokemus. Neljäs pääkomponentti, *puunmyyntituloilla ei merkitystä*, on sisällöltään edellisistä täysin erillinen ja latautuu siksi omaksi kokonaisuudekseen.

Taulukko 5.3. Eri kävijätyyppien profiilit.

	Useimmin pidetty maisema	Käynnin odotukset	Ulkoilualueen merkitys	Harrastukset	Tausta. ominaisuudet
Siistimistä korostavat	nykyisen kaltaisen metsänhoito ja voimakkaasti hoidettu metsä	ulkoilu, yhdessäolo perheen kanssa, muut harrastusmahdollisuudet	ulkoiluympäristön tarjoaminen	ulkoilu (golf Luukkaalla)	45–55 v., opistokoulutus, alempia toimihenkilöitä
Luontoihmiset	käsittlemättä jätetty metsä	mahdollisuus luonnon tarkkailuun, alkuperäinen luonto ja erämaisuus, luonnonrauha	retkeily- ja erävaellusympäristö, alkuperäisluonnon suojeleminen, luonnon monimuotoisuuden säilyttäminen, kulttuuri- ja luonnonarvot	retkeily, luonnon tarkkailu, sienestys, eväsretki	25–34 v., korkeakoulutettu ja ylempiä toimihenkilöitä ja opiskelijoita
Jokamiesulkoilijat	nykyisen kaltaisen metsänhoito	ulkoilu, mahdollisuus luonnon tarkkailuun	Marjastus- ja sienestysmahdollisuuksien tarjoaminen	marjastus, sienestys	35–44 v., opisto- tai korkeakoulutus, alempia toimihenkilöitä
Moniarvoiset	nykyisen kaltaisen metsänhoito ja voimakkaasti käsitelty	arkipäivän rutiineista irtautuminen	Marjastus- ja sienestysmahdollisuuksien tarjoaminen, matkailu- ja lomavietto-	uinti, matkailu- ja lomavietto-	yli 45-v., peruskoulu, ammattikoulu, opisto, eläkeläisiä, toimihenkilöitä, työntekijöitä

Tässä tutkimuksessa kävijöitä luokiteltiin nimenomaan ulkoilualueiden luonnonhoitoa ja ulkoilua koskevien asenneulottuvuuksien erilaisten yhdistelmien perusteella. Asenneryhmittely antaa viitettä siitä, millaisia erilaisia luonnonhoidon korostuksia ja havainnointitapoja Helsingin kaupungin ulkoilualueiden kävijöillä on (taulukko 5.3). Siistimistä korostaville metsässä on tärkeää sen elinvoimaisuus, selkeys ja ymmärrettävyys, sillä ulkoilualueelle tullaan liikkumaan. Luontoihmiset tulevat metsään alkuperäisen luonnon takia, metsä on siis itseisarvoisesti tärkeä. Jokamiesulkoilijat -kävijätyyppi mieltää metsät luonnon monikäytön (marjastus, sienestys) ja perinteisen ulkoilun näkökulmasta, kun taas moniarvoisten asenteet eivät ole kovin

jäsentyneitä. Moniarvoiset tulevatkin ulkoilualueille lähinnä viettämään vapaa-aikaa ja irrottautumaan arkipäivästä, eivätkä he välttämättä kiinnitä huomiota metsiin sinänsä. Täytyy myös muistaa, että ryhmittely on tehty tiettyjen asenneulottuvuuksien perusteella. Muilta asenteiltaan ja mielipiteiltään ryhmät eivät välttämättä ole yhtenäisiä.

Tarkasteltaessa kävijätyyppien valintoja eri tavoin käsiteltyjen metsämaisemien suhteen ilmaistut asenteet tulevat hyvin selkeästi esille myös miellyttävimmän metsämaiseman valinnassa. Näin ollen ilmaistut asenteet ja mieltymykset näyttävät suhteellisen johdonmukaisilta varsinkin luontoihmisten ja siisteyttä korostavien ulkoilijoiden osalta.

6 YHTEENVETO JA JOHTOPÄÄTÖKSET

SUSAN LYYTIKÄINEN, PAULA HORNE, VILLE OVASKAINEN JA EEVA KARJALAINEN

6.1 Tutkimuskokonaisuus ja sen toteutus

Helsingin kaupungin ulkoilualueille kohdistuu voimakas ulkoilupaine. Suurella käyttäjäjoukolla on erilaisia ja usein myös ristiriitaisia odotuksia ulkoilualueiden suhteen, mikä aiheuttaa paineita ulkoilumetsien hoidolle. Helsingin kaupungin omistamien ulkoilualueiden päätavoitteena on palvella pääkaupunkiseudun asukkaiden virkistyskäyttöä (Helsingin kaupungin... 2002), ja ulkoilualueiden suunnittelu tarvitsee näin perustakseen tietoa virkistysympäristöön liittyvistä arvostuksista.

Luonnonympäristö sekä sen hoito- toimenpiteet yhdessä määräävät ulkoilumetsän fyysisen olemuksen ja näin metsään muodostuvan lähimaiseman. Hoito- toimenpiteillä voidaan vaikuttaa metsän eri ominaisuuksiin kuten puulajisuhteisiin, metsän ikärakenteeseen, lajirikkauteen, kulkukelpoisuuteen ja vaihtelevuuteen, jotka kaikki ovat keskeisiä ulkoiluympäristön kokemisessa. Kävijöiden ulkoiluympäristön kokemista voidaan kuvailla aistimellisen, eettisen tai toiminnallisen kokemuksen avulla. Nämä eri kokemuksen tavat yhdessä muodostavat kävijän ulkoilukokemuksen, mutta eri ihmiset painottavat niitä eri tavoin.

Vuonna 1997 käynnistettiin laaja yhteistyötutkimus nimeltään *Luonnon monimuotoisuus, maisema ja virkistysarvot ulkoilumetsien hoidossa*. Tutkimuskokonaisuudessa ympäristön kokemista lähestyt-

tiin erilaisin tutkimuskysymyksin ja tutkimusmenetelmin kokonaiskuvan saamiseksi. Tutkimus koostui viidestä osatutkimuksesta, joista tämän yhteenvedon aluksi esitellään lyhyesti kunkin osatutkimuksen tarkoitus, tutkimusasetelma ja keskeisimmät tulokset aihealueittain. Laadullisen tutkimuksen menetelmin selvitettiin kävijän kokonaisvaltaista ulkoilukokemusta ja sitä, mihin hän kiinnittää metsässä huomiota ilman että hänen havainnointiaan ohjataan. Määrällisistä tutkimusotetta käyttäneissä osatutkimuksissa tarkasteltiin kävijöiden mielipiteitä metsäympäristön ominaisuuksista ja näiden mielipiteiden yleisyyttä. Edelleen kävijöitä ryhmiteltiin asenteidensa perusteella kävijätyyppeihin.

Aineistoa kerättiin vuonna 1998 ohjatuna kyselyinä sekä haastatteluina kaikilla viidellä Helsingin kaupungin Nuuksion järviylängön ulkoilualueella. Haastattelututkimus toteutettiin valitsemalla satunnaisesti Salmen Paratiisin kävijöitä. Kyselytutkimukseen osallistui yhteensä 1947 kävijää siten, että otoksen koko vaihteli eri osatutkimuksissa. Kyselylomakkeiden keruumäärät suunniteltiin jokaisen alueen käyntimäärien mukaan. Haastattelija seurasi päivän kävijärakennetta merkitsemällä havainnointilomakkeeseen mahdollisuuksien mukaan jokaisen kävijän sukupuolen ja arvioidun iän. Tämän perusteella hän valitsi vastaajat siten, että otos edustaisi mahdollisimman hyvin päivän kävijöitä. Tulokset kuvaavat alueella itsenäisesti liikkuvien 15 vuotta täyttäneiden henkilöiden käyntejä ja mielipiteitä.

6.2 Osatutkimukset

Kävijärakennetutkimuksen tavoitteena oli tuottaa perustietoa ulkoilualueiden kävijärakenteesta, kävijöiden ulkoilualueisiin kohdistuvista tarpeista ja toiveista sekä kartoittaa kävijöiden mielipiteitä alueista ja palveluista. Kyselylomake sisälsi kysymyksiä kävijöiden taustasta, motiiveista ja harrastuksista alueella sekä kävijöiden mielipiteistä. Tässä julkaisussa on käsitelty vain metsäluonnon hoitamista käsitteleviä tuloksia, ja ne on esitetty sopivissa kohdissa muiden osatutkimusten yhteydessä. Tutkimus on julkaistu Helsingin kaupungin rakennusviraston julkaisuja -sarjassa (Miettinen & Horne 1999).

Ulkoilumetsän kokeminen ja siihen liittyvät merkitykset -osatutkimuksessa (luku 2) selvitettiin laadullisella tutkimusotteella sitä, miten ulkoilualan kävijät kokevat ulkoilualan ja erityisesti sen metsänhoitotoimenpiteet. Lisäksi tutkittiin, millaisia merkityksiä kävijät liittivät tutkimuskohdeena olleeseen Salmen Paratiisiin. Tutkimus suoritettiin haastatteleamalla vapaaehtoisesti alueella 22 kävijää. Tutkija käveli haastateltavan kanssa metsässä kilometrin pituisen reitin, ja haastateltava sai kommentoida matkalla kokemiaan asioita. Osatutkimus tuotti tietoa siitä, mihin metsässä kulkija kiinnittää huomiota ja kuinka hän reagoi metsän eri ominaisuuksiin.

Ulkoilijoiden metsämaiseman arvostukset -osatutkimuksessa (luku 3, ks. myös Karjalainen 2000) tutkittiin ulkoilualueilla kävijöiden arvostuksia metsämaiseman suhteen, eli millä tavoin hoidetusta metsästä ulkoilualan kävijät pitävät. Lisäksi selvitettiin mitkä maiseman tekijät ja mitkä ihmisen taustaan liittyvät ominaisuudet vaikuttavat maiseman arviointiin.

Tutkimus toteutettiin näyttämällä kaikkiaan 381 kävijälle erilaisia metsänkäsittelyvaihtoehtoja esittäviä valokuvia (visuaalisointi) ja kysymällä heidän mielipiteitään niistä.

Ulkoilijoille tärkeät metsäympäristön ominaisuudet -osatutkimuksessa (luku 4, ks. myös Horne & Ovaskainen 2001a ja 2001b) selvitettiin ulkoilualan kävijöiden mieltymyksiä eräiden metsänkäsittelystä riippuvien ominaisuuksien, kuten metsämaiseman, luonnon lajirikkauden ja hoitokustannusten suhteen. Aineisto kerättiin Luukkaalla, Pirttimäessä, Salmessa ja Vaakkoilla. Tutkimuksessa käytettiin kahta lähestymistapaa, suoria kysymyksiä ja hypoteettisen valinnan menetelmää. Suoriin kysymyksiin vastasi 501 kävijää. Hypoteettisen valinnan menetelmässä vastaajille esitettiin kuusi erilaista valintatilannetta, joissa heidän piti valita paras kolmesta erilaisesta metsänhoidon vaihtoehdosta. Tähän saatiin vastauksia 431 kävijältä.

Ulkoiluympäristöön liittyvät asenteet ja asenteiden mukaiset kävijätyypit -osatutkimuksessa (luku 5) vastaajilta tiedusteltiin heidän ulkoilualan luonnonhoitoon liittyviä asenteita 10 väittämän avulla. Yhteensä 1474 kävijää vastasi näihin. Tässä osatutkimuksessa tarkasteltiin aluksi erillisten asenneväittämien antamaa kuvaa kävijöiden suhtautumisesta ulkoilualan luonnonhoitoon. Väittämiä tiivistettiin myös yleisemmiksi asenneulottuvuuksiksi, jotka ilmensivät kävijöiden tapoja suhtautua ympäristöön. Tavoitteena oli myös ryhmitellä kävijöitä näiden asenneulottuvuuksien erilaisten painotusten mukaan. Samalla selvitettiin eri kävijätyyppien ulkoilualan liittämiä odotusten ja merkitysten sekä taustaominaisuuksien eroavaisuuksia.

6.3 Tulosten yhteenveto

6.3.1 Kävijöiden tyytyväisyys Helsingin kaupungin ulkoilualueiden luonnonhoitoon

Helsingin kaupungin Nuuksion ulkoilualueiden kävijät ovat eri osatutkimusten tulosten mukaan yleisesti ottaen tyytyväisiä alueiden nykyiseen luonnonhoitoon. Muun muassa kävijärakennetutkimuksen (Miettinen & Horne 1999) mukaan neljä viidesosaa kävijöistä piti ulkoilualueiden metsien viihtyisyyttä hyvänä. Noin viidesosa kävijöistä mainitsi metsätyöt tai hakkuutähteet ulkoilukäyntiä häiritseviksi tekijöiksi. Kaikkiaan tulokset heijastavat samankaltaisia mielipiteitä kuin vuoden 1995 asiakaspalvelukysely (Nuuksion ulkoilualueiden...1995).

6.3.2 Mihin ulkoilija kiinnittää huomiota metsässä – vapaa-muotoisesti mainitut asiat

Kun kävijät saivat laadullisessa haastattelututkimuksessa vapaamuotoisesti kertoa, mitä mieltä he olivat Salmen Paratiisin metsäluonnosta ja mihin he kiinnittivät huomiota, esille nousi heidän tyytyväisyytensä alueeseen ja sen hoitoon. Haastatelluilla oli toisaalta selkeitä mielipiteitä yksittäisistä asioista, kuten poluista ja metsänhoidosta, mutta toisaalta he kokivat, että ulkoilualueelle kuuluu monenlaisia asioita, myös itselle joskus ikäviä, kuten hakkuutähteet.

Haastatellut kiinnittivät metsässä huomiota mm. alueen metsien avaruuteen, valoisuuteen ja elinvoimaisuuteen. Jotkut mainitsivat, että koska alueella on paljon käyttäjiä, hoitamattomuus voisi olla vaarallista. Muutamille vastaajille Paratiisin alue oli mieluisampi kuin luonnontilassa

olevat metsät, sillä sen koettiin olevan avarampi, monipuolisempi ja mielenkiintoisempi ja siellä on enemmän puulajeja ja lintuja kuin luonnontilaisessa metsässä. Useat vastaajat ehdottivat, että joitakin metsiköitä pitäisi harventaa. Monien mielestä kuljetun reitin varrella olleet hakkuutähteet olisi pitänyt korjata pois, koska ne näyttivät rumilta ja vaikeuttivat kulkua.

Toisaalta vastaajien mielestä metsän ei tarvitse näyttää siistiltä, sillä ihminen tuntee enemmän olevansa metsän keskellä, jos metsä ei ole liian hoidettua. Tiheiden alueiden mainittiin myös tuovan suojaa eläimille. Muutamat vastaajat mainitsivat, että myös luonnontilaisia metsiä pitää olla, jotta ihmiset näkevät kuinka ne kehittyvät. Jotkut vastaajat eivät pitäneet siitä, että näkivät puita kaadetun. Heidän mielestään hakkuuaukot näyttivät rumilta ja ankeilta.

Vastaajilla oli vastakkaisia mielipiteitä erityisesti siitä, pitäisikö pystyssä olevat kuolleet ja kaatuneet puut jättää metsään vai korjata pois. Muutaman mielestä nämä pitäisi ehdottomasti jättää metsään, sillä ne kuuluvat metsäluontoon. Sen sijaan eräät haastatellut olivat sitä mieltä, että lahoppuut pitäisi kaataa ja kaatuneet lahoppuut korjata pois. Perusteluina tälle oli mm. se, että pystyssä olevat lahoppuut voivat kaatua jonkun päälle, lahoppuut ovat rumia ja olisi taloudellisesti järkevää korjata ne pois.

Kun haastattelussa kysyttiin erikseen poluista, useimmat halusivat alueille kaiteita, elämyksellisiä polkuja. Tosin monien mielestä myös leveitä polkuja ja ulkoiluteitä tarvitaan, mm. alueen hoidon vuoksi ja koska ne kanavoivat kulkua suosituilla reiteillä. Myös metsän vaihtelusta kysyttiin erikseen, ja useimmat kävijät painottivat erilaisten metsikköjen vuorottelusta, korkeuseroista, erilaisista kasvilajeista ja erilaisista poluista johtuvan vaihtelun merkitystä luonnonympäristössä. Myös vaihtelu metsikön sisällä koettiin merkitykselliseksi.

6.3.3 Ulkoilualueiden eri ominaisuudet – kävijöiden mielipiteet ja niiden jakautuminen

Lähimaisema ja sen havainnoiminen

Kun kävijöiltä kysyttiin ulkoilualueiden maisemien kauneuden merkityksestä, lähes kaikki pitivät maiseman kauneutta erittäin tai melko tärkeänä ominaisuutena. Verrattuna lajirikkauden, maiseman vaihtelevuuden, helppokulkuisuuden yms. tärkeyteen maisemaa pidettiin näistä kaikista tärkeimpänä tekijänä ulkoilualueiden metsien hoidossa.

Kun kävijöiden lähimaisemamielityksiä tutkittiin valokuvien avulla, metsästä pitämiseen vaikuttivat puuston ikä ja metsän siisteys. Tulosten mukaan vanhoista metsistä pidettiin enemmän kuin nuorista. Varttuneesta tuoreen kankaan kuusivaltaisesta metsästä pidettiin eniten silloin, kun metsästä oli korjattu lahopuut pois. Varttuneista kuivan kankaan mäntyvaltaisista metsistä pidettiin sen sijaan aina riippumatta siitä miten niitä oli hoidettu. Hoitotavalla oli siis merkitystä varttuneissa kuusivaltaisissa metsissä, mutta ei varttuneissa mäntyvaltaisissa metsissä. Tämä voi johtua siitä, että varttuneet mäntymetsät ovat luonnostaan suhteellisen valoisia ja elinvoimaisen näköisiä, kun taas varttuneet luonnontilaiset ja kevyesti hoidetut kuusikot saattavat olla huonokuntoisen ja ränsistyneen tuntuisia. Nuorien metsien suhteen mänty- tai kuusivaltaisten metsien arvostuksessa ei ollut suuria eroja, mutta hoitotavalla oli merkitystä. Nuorista mäntyvaltaisista metsistä voimakkaasti virkistyskäyttöä varten hoidettu vaihtoehto, jossa kuivat alaoksat oli karsittu ja hakkuutahteet kerätty pois, oli pidetympi kuin hoitamatta jätetty.

Metsänhoidon vaikutusta maisemakokemukseen tutkittiin myös esittämällä vastaajille erilaisia metsänhoidon linjoja. Vastaajille esitettiin kuivan kankaan mänty-

valtaisista metsistä valokuvapareja, joissa oli sekä nuorta että vanhaa metsää samoin periaattein hoidettuna. Tulosten mukaan hoitolinja, jossa metsää hoidetaan nykyisen kaltaisesta virkistyskäyttöä varten, oli suosituin. Voimakkaasti virkistyskäyttöä varten käsitellystä metsästä piti vajaa kolmasosa, luonnontilaan jätetystä eli hoitamattoman metsän vaihtoehdosta neljäsosa vastaajista. Vaihtosuhteisiin perustuvassa tutkimusosiossa tuli esille, että vastaajille oli tärkeää että heidän miellyttävimpänä pitämänsä maisematyyppiä esiintyi nimenomaan sillä alueella, jolla he useimmiten vierailevat.

Kun valokuvien näyttämisen yhteydessä tutkittiin mitkä maiseman ominaisuudet selittävät metsästä pitämistä, löydettiin kaksi erilaista havainnointitapaa: maiseman tutkiminen sekä toisaalta maiseman ymmärtäminen. Ihmisellä on luontainen tarve tutkia. Luonnontilainen ja biodiversiteetiltään rikas ympäristö tarjoaa monenlaisia mahdollisuuksia luonnon tutkimiseen ja havainnointiin. Liikkuessaan tällaisessa rikkaassa ja monimuotoisessa metsässä kävijä saattaa kokea sen myös sala-peräisenä ja siten kiehtovana – se herättää uteliaisuuden. Toinen havainnointitapa, maiseman ymmärtäminen, on osoitus siitä, että yhtenäistä ja avaraa metsämaisemaa on helppo hahmottaa ja ymmärtää. Tällaisessa metsässä löytää helposti tiensä ja metsässä on helppo kulkea, ja metsä saataan kokea myös turvallisena.

Luonnon monimuotoisuuden merkitys

Kysyttäessä ulkoilualueiden metsien lajirikkauden tärkeydestä yli puolet piti sitä erittäin tärkeänä. Myös eri ominaisuuksien vaihtosuhteita tutkittaessa vaihtoehdon sisältämä runsas lajirikkaus lisäsi sen todennäköisyyttä tulla valituksi, ja vastaajat suhtautuivat myönteisesti monimuotoisuuden ylläpitoon kaikilla alueilla. Tätä tukevat myös asennevääntämien tu-

lokset. Suurin osa vastaajista oli täysin tai osittain sitä mieltä, että luonnonsuojelu kuuluu myös ulkoilualueille. Valtaosa vastaajista toivoi alueille myös lahopuita, ja enemmistö oli osittain tai täysin sitä mieltä, että pensaikkojen tai tiheikköjen harventaminen kulkemisen helpottamiseksi ei ole tarpeen. Yli puolet vastaajista ilmaisi viihtyvänsä ainakin osittain ympäristössä, jossa ihmisen vaikutusta luontoon ei näy lainkaan. On kuitenkin huomattava, että moni kävijä ei osannut esitettyjen kuvien perusteella sanoa, oliko nuori metsä hoidettu vai ei. Toisaalta kun kävijärakennetutkimuksessa (Miettinen & Horne 1999) selvitettiin ulkoilualueiden tärkeintä merkitystä, vain noin kymmenesosa vastaajista piti luonnon monimuotoisuuden säilyttämistä tai alkupe- räisluonnon suojelua ulkoilualueiden kaikkein tärkeimpänä merkityksenä. Näin ollen biologisen monimuotoisuuden ylläpito koettiin positiiviseksi asiaksi ulkoilualueilla, mutta sitä ei keskimäärin pidetty alueen kaikkein tärkeimpänä merkityksenä.

Lähimaiseman vaihtelevuus ulkoilualan sisällä

Suurin osa vastaajista piti vaihtelevasta ulkoilumetsästä. Maiseman vaihtelevuuden merkitystä tiedusteltiin vastaajilta suoralla kysymyksellä. Lähes kaikki vastaajat pitivät sitä vähintäänkin tärkeänä ulkoilualan ominaisuutena. Valtaosa vastaajista oli myös tyytyväisiä nykyiseen ulkoilualueiden maisemien vaihtelevuuteen. Kun vastaajia pyydettiin valitsemaan neljästä kuusikkokuvasta mieleisensä metsään haluamiaan vaihtoehtoja, yli puolet kävijöistä halusi kaikkia neljää metsää ja kolmasosa kolmea metsätyyppiä. Yksi kuvista esitti kuusentaimikkaa, josta ei yksittäisenä kuvana pidetty, mutta jota kuitenkin haluttiin mukaan vaihtelevuuden vuoksi.

Kulkukelpoisuus

Helppokulkuisuus on myös oleellinen, toiminnalliseen ympäristöön liittyvä ulkoilualan ominaisuus. Sillä voidaan tarkoittaa hyviä polkuja ja tiheää reitistöä, tai metsässä polkujen ulkopuolella liikkumista. Kun helppokulkuisuudesta kysyttiin asenneväittämällä, noin kaksi kolmasosaa oli ainakin osittain sitä mieltä että polkuja pitää olla runsaasti ja hyvä reitistö on tärkeä. Toisaalta lähes sama määrä vastaajia oli osittain tai täysin sitä mieltä, että polkujen ulkopuolella liikkumista ei tarvitsisi helpottaa harventamalla pensaikkoja ja tiheikköjä. Näiden tulosten mukaan voidaan siis sanoa, että reitistö on oleellinen, mutta metsässä kulkemisen helpottamiseen ei metsänhoitotöillä tarvitsisi puuttua.

Kun kävijöiltä kysyttiin ulkoilualueiden helppokulkuisuuden tärkeydestä (luku 4), vajaa kaksi kolmasosaa vastaajista piti sitä vähintäänkin melko tärkeänä mutta kolmasosa ei kovin tai lainkaan tärkeänä. Helppokulkuisuuden merkitys nousi iän myötä – yli 55-vuotiaista jo yli kolme neljäsosaa piti sitä hyvin tai melko tärkeänä, kun taas 15–34-vuotiaissa vastaava osuus oli 50 prosentin luokkaa. Alueellisesti tarkasteltuna Pirttimäen vastaajat pitivät helppokulkuisuutta vähemmän tärkeänä kuin Salmen ja Luukkaan vastaajat.

Ulkoilualueiden metsätaloudellinen merkitys

Ulkoilualueiden puunmyyntitulojen tärkeydestä oltiin monta mieltä, samoin kuin hoitokustannuksista. Noin puolet vastaajista ei pitänyt ulkoilualueiden puuvarannoista saatavaa tuloa tärkeänä tavoitteena ulkoilualueiden hoidossa. Hoitokustannusten tärkeydestä lähes kolmasosa vastaajista ei osannut sanoa mielipidettään. Kysymys jakoi mielipiteitä. Ainakin osittain tärkeinä hoitokustannuksia piti vajaa puolet vastaajista. Suunnilleen yhtä moni vastaajista oli ainakin osittain sitä mieltä, että ar-

vokas puuainees tulisi korjata metsistä pois. Hoitokustannuksia painottavat olivat usein myös sitä mieltä, että arvokkaat puut saisi korjata metsästä pois. He suhtautuivat myös puunmyyntitulojen kertymiseen myönteisesti.

Vaihtosuhteita tutkittaessa vaihtoehdon korkeat hoitokustannukset vähensivät sen todennäköisyyttä tulla valituksi, mutta vaikutus oli pieni muihin tekijöihin verrattuna.

6.3.4 Eri kävijäryhmät ja ryhmien maisemamieltymykset

Kun tutkittiin vastaajien jakautumista asenteiden mukaisiin ryhmiin, löydettiin neljä suurin piirtein yhtä suurta kävijäryhmää. *Siistimistä korostavien* ryhmä ei pitänyt huonokuntoisista, lahoista ja rumista puista. He eivät viihtyneet luonnontilaisessa metsässä ja halusivat hoidettua ulkoilumetsää, jossa on hyvä reitistö. Siisteyttä korostavat pitivät eniten nykyisen kaltaisesti tai sitä voimakkaammin hoidetusta metsämaisemasta.

Luontoihmiset erosivat muista ryhmistä selkeimmin, sillä he korostivat niin asenteissaan kuin käyttäytymisessäänkin luonnon monimuotoisuuden ja alkuperäisen luonnon tärkeyttä. Luontoihmisillä asenteet heijastuivat maisemamieltymykseen siten, että he valitsivat miellyttävimmäksi maisemaksi kuvaparin, joka vaikutti luonnontilaisimmalta.

Jokamiesulkoilijat muistuttivat asenteiltaan jonkin verran luontoihmisiä ekologisten seikkojen esiin tuomisessa. He pitivät kuitenkin myös tärkeinä polkuja ja reittejä sekä metsän sopivuutta marjastukseen ja sienestykseen. Heidän mielimaisemansa oli useimmiten nykyisen kaltaisesti hoidettu.

Moniarvoisten ryhmä erottui vähiten keskimääräisestä ulkoilualueen käyttäjästä. Heidän asenteissaan tuli esille kaikkien asenneulottuvuuksien samankaltainen painotus. Moniarvoisille oli tyypillistä halu irrottautua arkipäivän rutiineista, ja he korostivatkin ulkoilualueiden merkitystä matkailu- ja lomanviettokehteenä sekä marjastus- ja sienestysmahdollisuuksien tarjoajana. Heissä oli eniten uimarannoilla viihtyviä ja matkailuvaunulla liikkuvia tai telttailijoita. Heidän maisemamieltymyksissä tuli esille keskimääräisen ulkoilualueen käyttäjän mielipide, eli he pitivät siistimistä korostavien ja jokamiesulkoilijoiden tapaan hoidetuista metsistä.

6.3.5 Ulkoilualueiden erilaiset roolit

Tutkimus ei osoita, että kävijöiden mielipiteet eroaisivat merkittävästi eri ulkoilualueiden metsäluonnon hoidon suhteen. Suurimmassa osassa kysymyksiä eri alueilla haastateltujen kävijöiden vastauksissa ei ollut tilastollista eroa. Vaihtosuhteisiin perustuva osatutkimus antoi kuitenkin viitteitä siitä, että vastaajat painottaisivat luonnonmukaisempaa hoitoa Salmen alueella, kun taas Pirttimäen toimittaisiin pääsääntöisesti pysyvän nykyisellään.

6.4 Loppupäätelmät

Tutkimuksen laajuus, varaukset sekä sovelluskohde

Tässä esitetty tutkimuskokonaisuus on sekä otokseltaan että sisällöltään laajin tähän mennessä tehty tutkimus Helsingin kaupungin Nuuksion järviylängöllä sijaitsevien ulkoilualueiden kävijöiden mielipiteistä (vrt. Helsingin ulkoilualueiden...

1976, Virkistysalueiden... 1989, Pouta 1990, Kopomaa 1995, Nuuksion ulkoilualueiden... 1995). Otos oli yhteensä lähes kaksituhatta haastateltua, ja koska haastateluja tehtiin useana vuodenaikana, kävijöiden erilaiset harrastukset ovat tulleet hyvin esille. Tutkimuksen tulosten luotettavuutta lisää myös se, että kävijöiden mielipiteitä on tutkittu useilla toisiaan täydentävillä menetelmillä. Kun eri menetelmien perusteella syntyneitä tuloksia on tässä koottu yhteen, voidaan todeta niiden tukevan toisiaan.

Tutkimustulokset koskevat alueilla itseenäisesti retkeilevien 15 vuotta täyttäneiden käyttäjien mielipiteitä. Koska alueiden päätarkoitus on viihtyisän virkistysympäristön tarjoaminen, käyttäjien mielipiteet ovat avainasemassa määriteltäessä millä tavoin alueita pitäisi hoitaa. Eräät kävijäryhmät, kuten suunnistajat ja partiolaiset, ovat tässä tutkimuksessa aliedustettuina otantateknisistä syistä. Kahdessa osatutkimuksessa käytettiin menetelmänä visualisointia. Tässä ongelmana on se, että vastaaja saattaa kiinnittää huomionsa valokuvassa sellaisiin seikkoihin, jotka ovat tutkimuksen kannalta toissijaisia. Tulosten tulkinnessa täytyy huomioida myös se, että alueilla sijaitsevia arvokkaita luontokohteita tai aarnialueita ei tuotu esille kyselytilanteessa, joten esim. luonnonsuojelua koskeviin kysymyksiin vastaajat vastasivat täysin omien käsitystensä pohjalta.

Luonnonhoidon suunnittelussa tarvitaan kävijätutkimuksen lisäksi sekä alueiden hoitajien saamaa välitöntä palautetta että osallistavan suunnittelun menetelmin kerättyä tietoa. Kävijätutkimuksella on kuitenkin tässä suunnitteluprosessissa oma korvaamaton tehtävänsä: se edustaa alueiden kävijöiden ns. hiljaisen enemmistön näkemystä, joka muutoin voisi jäädä huomiotta. Etenkin tyytyväiset kävijät eivät usein ilmaise mielipidettään muutoin kuin sitä erikseen kysyttäessä.

Ulkoilukokemus

Luonnonhoito on aktiivista luonnonympäristön muokkausta, jolloin vaikutetaan metsämaiseman monimuotoisuuteen, sala-peräisyyteen, ymmärrettävyyteen, selkeyteen ja helppokulkaisuuteen. Jos metsään jätetään paljon aluskasvillisuutta ja lahoppua, syntyy näköesteitä ja siellä liikkuminen tulee vaikeammaksi, mutta kävijä saattaa kokea sen biologisesti monimuotoisemmaksi. Avarassa ja maisemallisesti selkeässä metsässä on taas helppo kulkea ja siellä löytää hyvin tiensä, ja usein siellä on enemmän marjastusmahdollisuuksia kuin tiheässä metsässä. Se saatetaan kuitenkin kokea vähemmän monimuotoiseksi.

Kävijöiden ulkoiluympäristön kokemista voidaan kuvailla aistimellisen, eettisen tai toiminnallisen kokemuksen avulla. Nämä eri kokemuksen tavat ovat kävijän mielessä päällekkäisinä, mutta eri ihmisillä ne painottuvat eri tavoin. Eri kokemuksen tavat ovat myös tutkimuksen mukaan ainakin osittain yhteyksissä toisiinsa. Tulosten perusteella kävijän positiivinen asennoituminen luonnonsuojeluun vaikuttaa siihen, millaista maisemaa hän pitää kauniina. Myönteinen asennoituminen luonnonsuojeluun liittyy myös usein retkeilyharrastukseen ja luonnon tarkkailuun. Samoin sellaiset metsämaisemat, joista pidettiin, koettiin myös usein ulkoiluun soveltuviksi eli toiminnallisesti mielekkäiksi.

Eri kävijätyypit ja suhtautuminen ulkoilualueiden metsäluonnon hoitoon

Positiivinen suhtautuminen luontoarvoihin oli selkein kävijöitä erotteleva tekijä, kun kävijöitä jaoteltiin eri luonnonhoidon asennepainotusten mukaisiin ryhmiin. Ryhmistä vain yksi kävijätyyppi, luontoihmiset, näytti korostavan luonnonsuojelun merkitystä yli muiden arvojen. He arvostivat sekä ilmaistujen asenteidensa että mielimaiseman valinnan perusteella monimuotoista, luonnontilaisen kaltaista met-

sää. Muilla kävijäryhmillä luonnonsuojeluasenne esiintyi muiden virkistysympäristöön liittyvien painotusten yhteydessä. Siisteyttä korostavia ja moniarvoisia kävijöitä ei kiinnostane metsässä niinkään sen salaperäisyys tai luonnon monimuotoisuus, sillä nämä ryhmät pitävät helppokuluisesta, ymmärrettävästä ja selkeästä metsämaisemasta, jossa on avaruutta. Heidän tapansa kokea ympäröivä metsä lienee siis enemmänkin ymmärtävä kuin tutkiva. Luontoihmisten maisemamieltymykset sitä vastoin perustuvat mitä luultavimmin tutkimiseen. Koska luontoihmiset harrastavat usein retkeilyä, heille ei tuottane vaikeuksia liikkua ilman leveitä polkuja tai runsasta reitistöä, eivätkä he näin ollen tarvitse niitä yhtä paljon kuin esim. jokamiesulkoilijat. Luontoihmiset ovatkin mitä todennäköisimmin ryhmistä kaikkein oma-toimisin. Jokamiesulkoilijoilla on tulkittavissa enemmän sekä ymmärtämisen että tutkimisen tapoja kokea ulkoiluympäristöään. Ulkoilualueiden kävijöiden enemmistö eli kävijätyypeistä siistimistä korostavat, jokamiesulkoilijat ja moniarvoiset, pitivät kauneimpana nykyisenkaltaisella tai sitäkin voimakkaammalla virkistysmetsän hoidolla aikaansaattua metsämaisemaa.

Jos tarkastellaan pelkkiä suoria asennevääntämiä, voidaan todeta että suurimmalla osalla kävijöistä on asennevääntämien valossa hyvin luonnonsuojelumuonteiset asenteet. Kun vastaavasti tarkastellaan pelkkiä visualisoinnilla saatuja tuloksia kävijöiden suosimista lähimaisemista, näyttäisi sanallisesti esitettyjen asenteiden ja maisemallisesti koettujen arvostusten välillä olevan ristiriitaa. Luonnonsuojelumuonteisen luonnonhoidon kannatus liittyy monilla vastaajilla ympäristön eettiseen kokemiseen, kun taas maisema koetaan esteettisesti osana aistillista ympäristöä. Kävijöille on siis periaatteessa tärkeää tietä, että ulkoilualueilla vaalitaan luonnon monimuotoisuutta, mutta tulokset

osoittavat että käynneillään he haluavat nauttia itselle mieluisista metsämaisemista. Vaikka mieluisimpana pidetty metsämaisema ei ilmentäisikään haluttua, biologisesti monimuotoista metsää, ei mielipiteissä silti ole välttämättä ristiriitaa. Kävijät halusivat ulkoilualueille vaihtelua, ja olennaista on se, missä mittakaavassa sitä on. Ulkoilualueiden eri osien hoito voi vaihdella laajemmassa mittakaavassa niin, että sekä biologisen monimuotoisuuden että halutun lähimaiseman tavoitteet saavutetaan.

Loppuyhteenveto

Tutkimustulosten perusteella kävijät ovat suurimmalta osin tyytyväisiä Helsingin kaupungin Nuuksion järviylängön ulkoilualueiden luonnonhoitoon. Koska kävijöiden varsin runsas enemmistö kokee nykyisen metsäympäristön viihtyisäksi, nykyistä luonnonhoidon linjaa ei siis liene tarpeellista muuttaa merkittävästi. Mikään kävijäryhmä ei osoittanut olevansa erityisen tyytymätön ulkoilualueiden metsien viihtyisyyteen, vaikka erilaisia luonnonhoidon ja maiseman korostuksia esiintyikin. Vaikka metsänhoidon tulokseen siis ollaan pääosin tyytyväisiä, noin viidesosa kävijöitä kokee metsänhoitotoimenpiteet häiritsevinä. Osa kävijöistä oli kuitenkin valmis hyväksymään ne. Luontoihmiset suhtautuivat jyrkemmin metsänhoitoon yleensä, kun taas muut ryhmät näyttivät suhtautuvan suvaitsevammin hoidon vaihteluun.

Kaikkien kävijöiden kannalta paras ulkoilualueiden kokonaisuus syntynee silloin, kun kukin ulkoilualue sisältää eri intensiteeteillä hoidettuja laajempia metsäalueita, ja/tai eri ulkoilualueille muodostetaan erilaiset profiilit ja alueen metsähoitoa painotetaan sen mukaisesti. Näin eri kävijäryhmät ohjautuisivat niille alueille jotka kokevat miellyttävimmiksi. Esimerkiksi jos syrjäisimmät osat Salmesta jätettäisiin muita luonnontilaisemmiksi alueik-

si, tällaiselle retkeilykäytön alueelle voitaisiin ohjata luontoihmisen tyyppisiä kävijöitä, jotka eivät kaipaa polkuja ja reittejä. Tämän lisäksi kullekin alueelle luotaisiin esim. puulajistoltaan ja iältään vaihtelevia metsikkökuvioita. Koska luontoar-

vot itsessään näyttivät olevan kävijöille tärkeitä, olisi alueilla sijaitsevien arvokaiden luontokohteiden olemassaolosta syytä tiedottaa, vaikka niiden sijaintia ei paljastettaisikaan.

KIRJALLISUUS

- Horne, P. & Ovaskainen, V.* 2001a. Metsän ominaisuuksien arvottaminen virkistysalueilla. Julkaisussa: Kangas, J. & Kokko, A. (toim.). Metsän eri käyttömuotojen arvottaminen ja yhteensovittaminen. Metsän eri käyttömuotojen yhteensovittamisen tutkimusohjelman loppuraportti. Metsäntutkimuslaitoksen tiedonantoja 800. Kannus. s. 242–249.
- *Ovaskainen, V.* 2001b. Luonnon monimuotoisuuden suojele virkistysalueilla kävijöiden näkökulmasta. Julkaisussa: Siitonen, J. (toim.). Monimuotoinen metsä. Metsäluonnon monimuotoisuuden tutkimusohjelman loppuraportti. Metsäntutkimuslaitoksen tiedonantoja 812. Vantaa s. 223–226.
- Helsingin kaupungin yleisten töiden lautakunnan päätös Nuuksion ulkoilualueiden luonnonhoitosuunnittelun lähtökohdiksi 10.1.2002.
- Helsingin ulkoilualueiden virkistyskäyttäjien aluekohtaiset mielipiteet. 1976. Toiminnallisia selvityksiä 31. Helsingin kaupunki, kaupunkisuunnitteluvirasto, yleiskaavaosasto. Julkaisu YB: 7/76. Helsinki.
- Kangas, J. & Niemeläinen, P.* 1995. Kansalaismielipide Suomen metsistä sekä metsien hoidosta ja käytöstä. Metsäntutkimuslaitoksen tiedonantoja 561. 24 s.
- Karjalainen, E.* 2000. Metsänhoitovaihtoehtojen arvostus ulkoilualueilla. Julkaisussa: Saarinen, J. & Raivo, P. J. (toim.). Metsä, harju ja järvi: näkökulmia suomalaiseen maisematutkimukseen ja –suunnitteluun. Metsäntutkimuslaitoksen tiedonantoja 776. Rovaniemi. s. 123–136.
- Karppinen, H. & Hänninen, H.* 1998. Haluavatko suomalaiset metsien käyttöä vai suojele? Julkaisussa: Hänninen, H. (toim.). Puuvarojen käyttömahdollisuudet.
- Kopomaa, T.* 1995. Kaupunkipuiston käytöt - Elämää Helsingin kaupunkipuistoissa ja ulkoilualueilla. Helsingin kaupungin tietokeskuksen tutkimuksia 1995:5. Helsinki. 132 s. Metsäntutkimuslaitos & Metsälehti Kustannus, s. 26–28.
- Korpela, K.* 2001. Luonnonympäristöjen elvyttävät vaikutukset. Julkaisussa: Kangas, J. & Kokko, A. (toim.). Metsän eri käyttömuotojen arvottaminen ja yhteensovittaminen. Metsän eri käyttömuotojen yhteensovittamisen tutkimusohjelman loppuraportti. Metsäntutkimuslaitoksen tiedonantoja 800. Kannus. s. 169–174.
- Metsien hoidon kenttätyöohje. 1995. Helsingin kaupungin kiinteistöviraston metsä- ja maatalousosaston julkaisu 9/95.
- Miettinen, A. & Horne, P.* 1999. Nuuksion ulkoilualueiden kävijätutkimus 1998. Helsingin kaupungin rakennusviraston julkaisuja 1999:2. Helsingin kaupungin rakennusviraston viherosasto ja liikuntavirasto. Helsinki. 39 s.
- Nuuksion ulkoilualueiden asiakaspalvelukysely 1995. Julkaisematon moniste. Helsingin kaupungin kiinteistövirasto, metsä- ja maatalousosasto.
- Pouta, E.* 1990. Ulkoilualueiden virkistysyhytysten taloudellinen arviointi. Helsingin yliopisto. Kansantaloudellisen metsäekonomian pro gradu –tutkielma. Helsinki. 88 s.
- & *Heikkilä, M.* 1998. Virkistysalueiden suunnittelu ja hoito. Ympäristöopas 40. Ympäristöministeriö, alueiden käytön osasto. 151 s.
- Pukkala, T. Kellomäki, S. ja Mustonen, E.* 1988. Prediction of the amenity of a tree stand. *Scandinavian Journal of Forest Research* 3:533–544.

- Savolainen, R. & Kellomäki, S.* 1981. Metsän maisemallinen arvostus. Acta Forestalia Fennica 170.
- Sievänen, T.* 1992. Aulangon ja Ahveniston ulkoilualueiden käyttö ja kävijät. Metsäntutkimuslaitoksen tiedonantoja 415. Helsinki. 70 s. + 5 liit.
- 2001. Kansallispuiston kävijätyypit. Teoksessa Järviluoma, J. & Saarinen, J. (toim.) 2001. Luonnon matkailu- ja virkistyskäyttö tutkimuskohteena. Metsäntutkimuslaitoksen tiedonantoja 796: 77–85.
- Virkistysalueiden käyttäjätutkimus I–III. 1989. Liikennetekniikka Oy. Helsingin kaupunki, kaupunkisuunnitteluvirasto, yleiskaavaosasto.

ISBN 951-40-1826-5
ISSN 0358-4283