

KORISTEPUITA

Metsäntutkimuslaitoksen Suonenjoen
taimitarhalta

Teksti: Jyrki Raulo ja
Max Hagman

Metsäntutkimuslaitoksen Suonenjoen metsänviljelyn koeasemalla tehdään metsänviljelyn biologiaa, tekniikkaa ja ekonomiaa selvittäviä tutkimuksia. Koeaseman yhteydessä toimiva Suonenjoen taimitarha tarjoaa edellytykset taimien kasvatustutkimuksille, ja se tuottaa taimia laitoksen kokeilualueissa suoritettavia metsityksiä varten. Näiden päätehtävien lisäksi taimitarha kasvattaa vuosittain männyn, kuusen, rauduskoivun ja eräiden muiden metsäpuiden taimia myytäväksi noin 2,5 miljoonaa kappaletta.

Taimitarhalla kehitetään myös maisema- ja koristetarkoituksiin käytettävien taimien kasvatustekniikkaa. Tässä yhteydessä tuotetaan pieniä määriä mm. seuraavien puulajien isoja taimia: mänty, kuusi, kataja, pihlaja, rauduskoivu ja sen liuskalehtinen muoto, visakoivu, harmaalepän liuskalehtinen muoto, pihtakuusi, mustakuusi, omorikakuusi, sembramänty, lehtikuusi ja vuorimänty.

Maisemanhoidollisiin- ja koristetarkoituksiin tuotettavien puulajien esittely

Rauduskoivu (*Betula verrucosa*), **pihlaja** (*Sorbus aucuparia*), **kuusi** (*Picea abies*), **mänty** (*Pinus silvestris*) ja **kataja** (*Juniperus communis*).

Edellä luetellut yleiset kotimaiset puulajimme eivät kaivanne laajaa esittelyä. On kuitenkin korostettava sitä, että rauduskoivu, kataja ja kuusi vaativat kauniisti kehittyäkseen jokseenkin runsasravinteisen maan, kun taas mänty ja pihlaja tulevat toimeen melko vähäravinteisellakin kasvualustalla. Näidenkin kehitystä voidaan luonnollisesti nopeuttaa ja parantaa istuttamalla ne viljavalle maalle. Rauduskoivu ja mänty ovat runsaasti valoa vaativia puulajeja ja tarvitsevat näin ollen jokseenkin avoimen kasvupaikan. Kuusta ja katajaa voidaan sitä vastoin istuttaa melko varjosiinkin paikkoihin. Edellä esitetyjen kotimaisten puulajiemme menestymisalue on I–IV. Tehtäessä tilaus 3–5 vuotta ennen toimitusajankohtaa tuotetaan myös menestymisalueille IV–VII soveltuvia edellä mainittujen puulajien taimia.



Kuva 1. Ulkomaisten puulajien taimia Suonenjoen taimitarhalla kasvatettaessa kerätään siemen Suomen olosuhteisiin hyvin mukautuneista metsiköistä tai puuyksilöistä. Yllä sembramäntyjä, alla omorikakuusia. Valok. M. Hagman ja R. Saarnio.



Visakoivu (*Betula verrucosa*) on rauduskoivun muunnos, joka on kasvutavaltaan vaihteleva. Useimmiten se on pyöreälatvainen ja voimakkaasti haaroittuva. Se, kuten rauduskoivukin, menestyy parhaiten viljavilla kasvualustoilla; kehittyy 10–15 m pituiseksi. Menestymisalue I–V.

Liuskalehtinen rauduskoivu (*Betula verrucosa* f. *laciniata*, *Betula verrucosa* f. *bircalensis*) ovat rauduskoivun muotoja. Ne eroavat päälajista siinä, että niiden lehdet ovat syvään liuskaiset. Kasvutavaltaan ja kasvupaikkavaatimuksiltaan nämä muistuttavat tavallista rauduskoivua. Lehtien liuskaisuus ja oksien rentous tekevät latvuksesta hyvin siron. Puut kasvavat 15–20 metrin mittaisiksi. Menestymisalue I–V.

Liuskalehtinen harmaaleppä (*Alnus incana* f. *laciniata*) muistuttaa suuresti tavallista harmaaleppää, mutta sen lehdet ovat vaihtelevasti liuskoittuneet, minkä vuoksi latvus on siro ja harsomainen. Puu on usein selvästi haaroituvampi kuin tavallinen harmaaleppä. Menestymisalue I–IV.

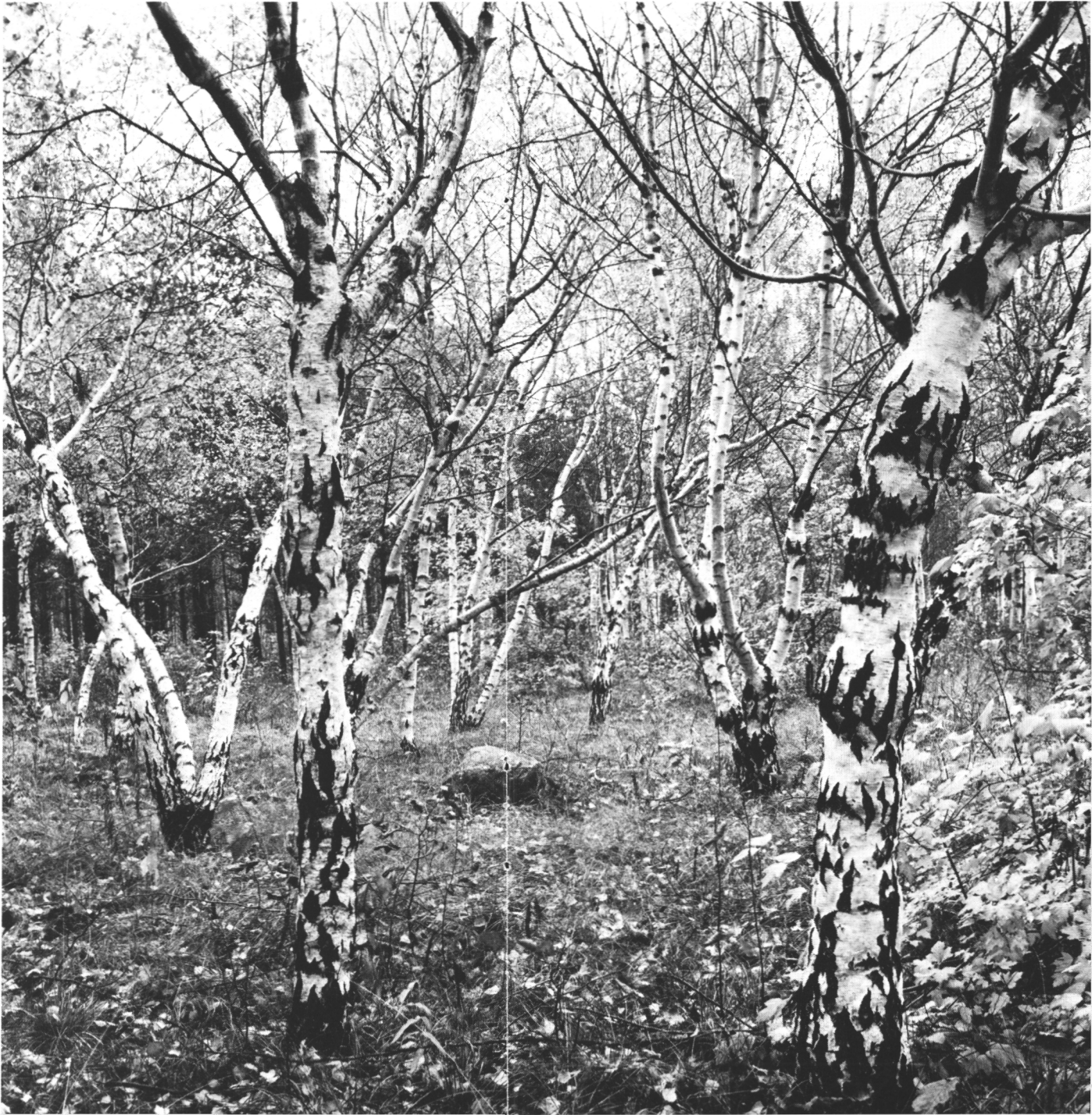
Edellä esiteltyt kotimaiset puulajit ja niiden muodot ovat usein maisemanhoidollisiin- ja koristetarkoituksiin suositeltavimpia. Ne sulautuvat hyvin suomalaiseen maisemaan ja kestävät hyvin Suomen ilmasto-oloissa, mikäli taimien alkuperä on valittu oikein.

Ulkomaiset puulajit

Omorikakuusi (*Picea Omorica*) kasvaa luontaisesti hyvin pienellä alueella Jugoslavian vuoristossa. Se on osoittautunut mukautumiskykyiseksi mitä erilaisimpiin ilmastoihin. Latvus on suppea ja kartiomainen. Neulasten alapinnan hohtava hopeanvaalea väri on puulle erityisen ominainen. Omorikakuusi menestyy parhaiten hyvillä kasvupaikoilla, ja se on osoittautunut jokseenkin kestäväksi myös savun ja pölyn vaa-vaamilla kasvupaikoilla. Puu saavuttaa Suomessa noin 20 m pituuden. Menestymisalue I–V.

Mustakuusi (*Picea mariana*) on ulkonäöltään jossakin määrin omorikakuusen kaltainen. Se kasvaa luontaisesti laajalla alueella Pohjois-Amerikan pohjoisosissa. Tälläkin kuusilajilla on usein hyvin kapea ja tuuhea latvus, ja neulasten vaalea alapinta antaa puulle väri vaihtelua. Mustakuusi

Kuva 3. Visakoivua on toistaiseksi käytetty vain vähän maisema- ja koristepuuna. Se antaa kuitenkin tervetullutta vaihtelua maisemaan. Kuvassa siemenkeräysmetsikkönä käytetty visakoivikko metsäntutkimuslaitoksen Punkaharjun kokeilualueessa. Valok. O. Huuri.



on kasvualustaansa nähden vaatimaton, ja se menestyy jonkin verran paremmin kuin useimmat muut puulajit myös veden vaivaamilla mailla. Puu saavuttaa meillä noin 15 m pituuden. Menestymisalue I–V.

Pihtakuusi (*Abies sibirica*) on Pohjois-Venäjällä ja Siperiassa laajalti levinnyt puulaji. Latvus on pitkä, tuuhea ja siroasti kapeneva. Vielä vanhalla iällä puun vihreät oksat ulottuvat lähes maahan saakka. Pihtakuusta voidaan suositella istutettavaksi varsin erilaisille kasvupaikoille. Aivan kuivilla hiekkakankailla, kallioisilla tai hallanaroilla kasvupaikoilla se ei kuitenkaan menesty hyvin, eikä muodostu ulkonäöltään kauniiksi. Pihtakuusi saavuttaa Etelä-Suomessa n. 30 m pituuden. Menestymisalue I–VII.

Sembrämänty (*Pinus cembra*) on levinnyt laajalle alueelle Venäjän ja Siperian pohjoisosissa sekä myös Euroopan alpeilla. Puulla on kaunis, tuuhea, lieriömäinen latvus ja etenkin siperialaisilla roduilla se ulottuu vielä vanhalla iällä lähes maahan asti. Kasvualustaansa nähden sembra on jokseenkin vaatimaton, mutta tarvitsee kehittyäkseen kauniiksi runsaasti valoa ja ravintoa. Puu kasvaa Suomen olosuhteissa useimmiten n. 15 m:n mittaiseksi. Menestymisalue I–VII.

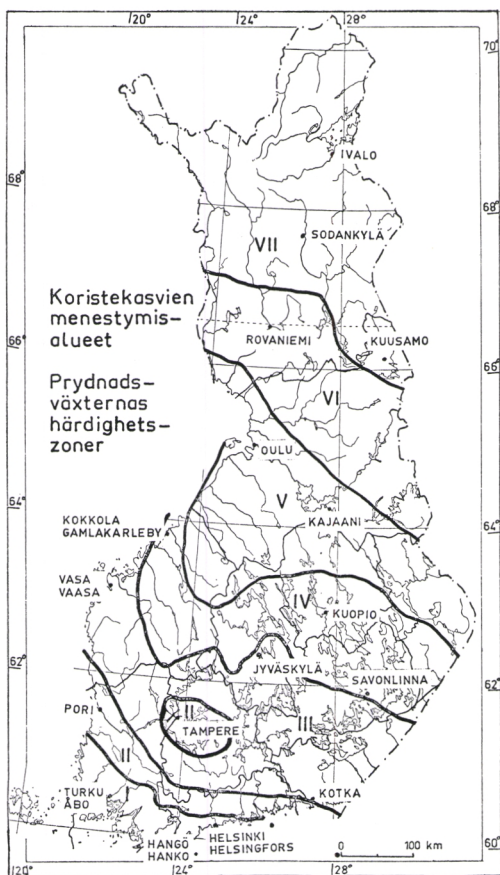
Vuorimänty (*Pinus mugo*) on Keski-Euroopan vuoristojen, varsinkin Alppien metsänrajavyöhykkeessä pensasmaisia metsiä muodostava mäntylaji. Se on suosittu koristepuu Suomessakin. Suositellaan istutettavaksi sellaisiin paikkoihin, joissa puut halutaan syystä tai toisesta pitää matalahkoina. Vuorimänty on kasvualustaansa nähden vaatimaton. Se tarvitsee kuitenkin kehittyäkseen kauniiksi ehdottomasti valoisan kasvupaikan. Puun pensasmaiset rodut saavuttavat Suomessa useimmiten vain muutaman metrin pituuden. Menestymisalue I–IV.

Siperian lehtikuusi (*Larix sibirica*) on luontaisesti levinnyt Pohjois-Venäjälle ja Siperian itäpuoliskoon. Se poikkeaa muista havupuista siinä, että se varistaa neulasensa syksyisin. Puun neulaset ovat keväällä ja kesällä kauniin vihreät ja syksyllä taas pitkään kirkkaan keltaisia. Lehtikuusi antaa etenkin syksyisin tervetullutta väriä maisemaan. Se kehittyy Suomen olosuhteissa kookkaaksi, Etelä-Suomessa jopa lähes 40 m:n mittaiseksi puuksi. Suositellaan istutettavaksi runsasravinteisille kasvualustoille. Vanhat puut varistavat paljon oksa- ym. kariketta. Menestymisalue I–VII.

Kaikki ulkomaiset puulajit, kestävimmätkin, ovat yleensä arempia ja kasvupaikkaansa nähden vaativampia kuin kotimaiset puulajimme. Tämä johtuu siitä, että ulkomaiset puulajit ovat alunperin mukautuneet toisenlaisiin ilmastollisiin oloihin kuin mitä Suomi tarjoaa. Maapallolla ei tarkasti ottaen ole kahta erillistä aluetta, joiden ilmasto olisi samanlainen. Ulkomainen puulaji joutuu siis aina enemmän tai vähemmän ”väärään” ilmastoon. Tästä taas seuraa, että se uudella viljelypaikkakunnalla on ilmastollisesti arempi, usein enemmän valoa vaativa ja kasvualustaansa nähden vaate-
liaampi kuin kotimaassaan. Ulkomaiset puut on siis syytä istuttaa yleensä viljaville maille, ja mikäli maa on karua, on käytettävä runsaasti täytemultaa. Lähellä maanpintaa seisova vesi on aina haitallinen sekä ulkomaisille että kotimaisille puulajeille. Viljelypaikka tulisi aina valita siten, ettei muiden puiden haittaavaa varjostusta ja juuristokilpailua esiinny. Niin kotimaisia kuin ulkomaisiakin koristepuita istutettaessa on usein tarkoituksenmukaista sijoittaa ne pieniin ryhmiin. Puistopuita istutettaessa on kuitenkin kauniiden latvusten aikaansaamiseksi tarpeen huolehtia riittävästä istutusvälistä ja etäisyydestä rakennuksiin nähden.

Kuva 4. Kotimaiset puulajit sopivat hyvin suomalaiseen maisemaan ja kestävät hyvin Suomen ilmasto-oloissa. Kuvassa mänty neljän kasvukauden kuluttua istutuksesta. Valok. J. Raulo.





Kartta koristekasvien menestymisalueista

Kartta laadittu maatilahallituksen puutarhaosastossa.

Toimitusaikataulu

Puulaji	Taimien pituus, cm	Toimitusvuosi						
		-74	-75	-76	-77	-78	-79	-80
Rauduskoivu	150-200	x	x	x	x	x	x	x
Rauduskoivu (liuskaleht.)	100-150	—	x	x	x	x	x	x
Visakoivu	100-150	—	x	x	x	x	x	x
Pihlaja	100-150	—	x	x	x	x	x	x
Harmaaleppä (liuskaleht.)	100-150	—	—	—	x	x	x	x
Kuusi	40-60	x	x	x	x	x	x	x
Omorikakuusi	40-60	—	x	x	x	x	x	x
Mustakuusi	40-60	x	x	x	x	x	x	x
Pihtakuusi	40-60	—	x	x	x	x	x	x
Mänty	60-80	—	x	x	x	x	x	x
Sembrämänty	60-80	x	x	—	x	x	x	x
Vuorimänty	20-40	—	—	x	x	x	x	x
Lehtikuusi	100-150	—	x	x	x	x	x	x

— = ei saatavissa

x = saatavissa rajoitetusti

Suonenjoen taimitarha
Osoite: 77800 Iisvesi
Puhelin: 979/10770

