



Luonnonvara- ja biotalouden tutkimus 109/2024

Kohti yhteisöjen kriisinkestävyyttä

Ekososiaalinen sosiaalityö luontopohjaisten ratkaisujen tuottajana

**Marja Uusitalo, Katja Kangas, Amy Shackelford, Miroslav Budimir,
James Obeng, Shailendra Rai, Mattia Mansueto ja Anne Tolvanen**

Kohti yhteisöjen kriisinkestävyyttä

**Marja Uusitalo, Katja Kangas, Amy Shackelford, Miroslav Budimir,
James Obeng, Shailendra Rai, Mattia Mansueto ja Anne Tolvanen**



ASTRA -hanke saa rahoitusta Euroopan Unionin Horisontti 2020 tutkimus ja innovaatio-ohjelmasta Marie Skłodowska-Curie avustusnumerolla 955518

Tämä kirjoitus vastaa ainoastaan kirjoittajien näkemyksiä, eikä Euroopan komissio ole vastuussa sen sisältämien tietojen mahdollisesta käytöstä.

Viittausohje:

Uusitalo, M., Kangas, K., Shackelford, A., Budimir, M., Obeng, J., Rai, S., Mansueto, M. & Tolvanen, A. 2024. Kohti yhteisöjen kriisinkestävyyttä : Ekososiaalinen sosiaalityö luontopohjaisten ratkaisujen tuottajana. Luonnonvara- ja biotalouden tutkimus 109/2024. Luonnonvarakeskus. Helsinki. 11 s.



ISBN 978-952-419-004-6 (Verkkajulkaisu)

ISSN 2342-7639 (Verkkajulkaisu)

URN <http://urn.fi/URN:ISBN:978-952-419-004-6>

Copyright: Luonnonvarakeskus (Luke)

Kirjoittajat: Marja Uusitalo, Katja Kangas, Amy Shackelford, Miroslav Budimir, James Obeng, Shailendra Rai, Mattia Mansueto ja Anne Tolvanen

Julkaisija ja kustantaja: Luonnonvarakeskus (Luke), Helsinki 2024

Julkaisuvuosi: 2024

Kannen kuva: Envato, SeventyFour

1. Ekososiaaliset haasteet

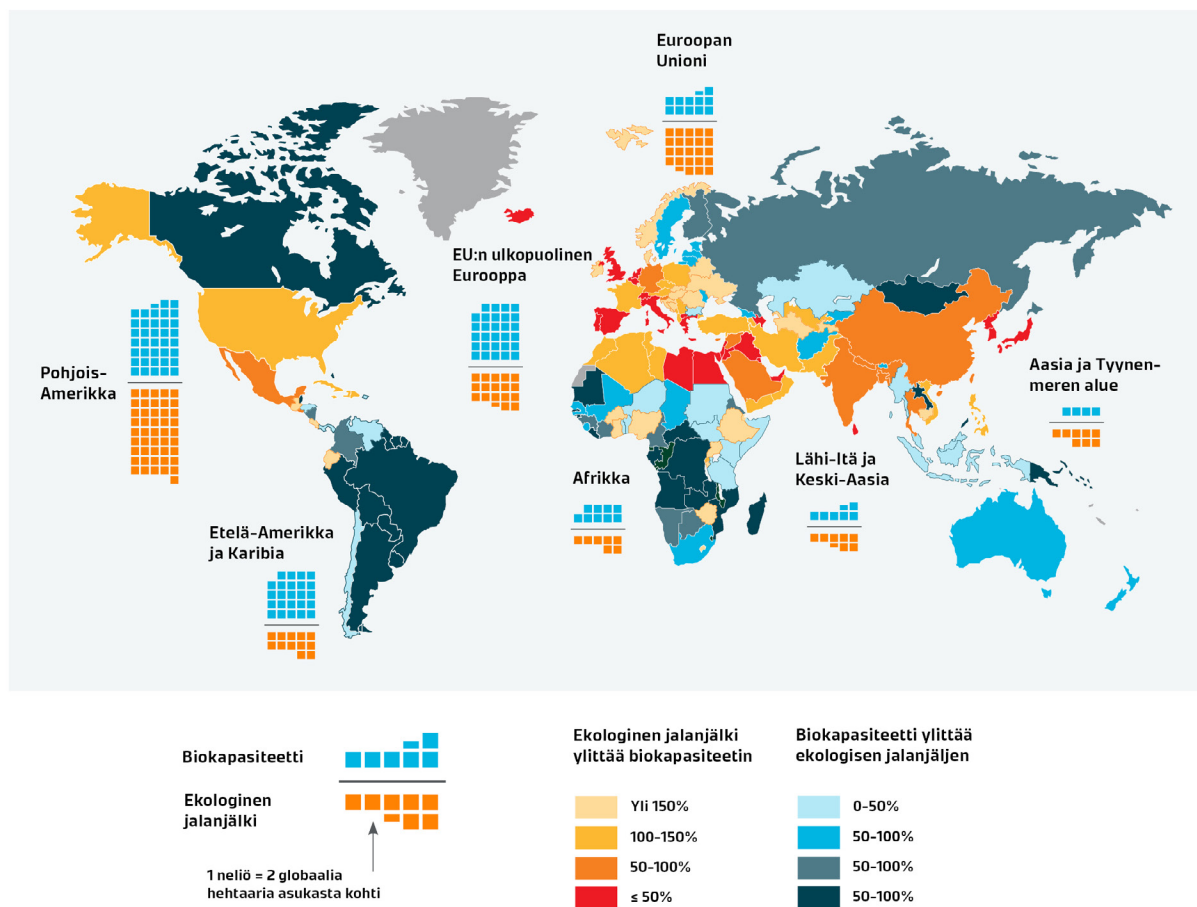
”Keskimäärin joka viides eurooppalainen elää syrjäytymisvaarassa.”

- Eurostat 2023

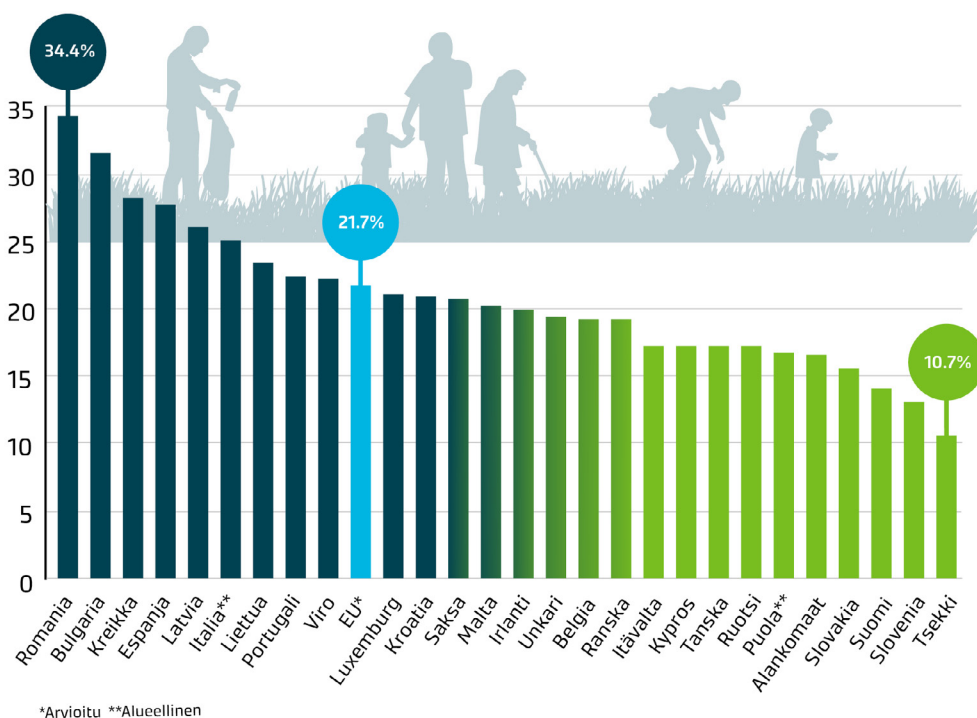
Elinympäristön tila heikkenee kiihtyvällä vauhdilla, koska luonnonvarojen kulutus ylittää ekosysteemien kyvyn tuottaa aineellisia ja aineettomia hyödykkeitä sekä sitoa tuotannon ja kulutuksen hiilidioksidipäästöjä (Kuva 1).

Ylikulutus on johtanut merkittäviin muutoksiin luonnonympäristössä. Tämä vaikuttaa ihmisten hyvinvointiin kaikkialla maailmassa. Ilmastonmuutos ja metsien hakkuut lisäävät luonnonkatastrofien ja luontokadon riskiä, ja kaupungistuminen vähentää kansalaisten mahdollisuuksia nauttia luonnon tarjoamista hyvinvointihyötyistä.

Luonnonkatastrofit ajavat ihmisiä köyhyyteen ja lisäävät sosiaalista syrjäytymistä. Jo ennen Covid-19-pandemiaa 91 miljoonaa ihmistä EU:ssa eli syrjäytymisvaarassa (Kuva 2). Lisäksi kolme tuhannesta oli kodittomia.



Kuva 1. Planeettamme ekologinen velka. Ihmiskunnan jalanjälki ylitti globaalien biokapasiteetin ensimmäistä kertaa 1970-luvun alussa. Ylikulutus on synnyttänyt merkittävän ekologiseen velkaan, johon erityisesti Yhdysvallat ja Eurooppa ovat vaikuttaneet. Kuva on vuodelta 2009. (Lähde: <https://www.grida.no/resources/8174>).



Kuva 2. Köyhyyden tai sosiaalisen syrjäytymisen vaarassa olevat ihmiset EU:ssa, prosentteina koko väestöstä vuonna 2021. (Lähde: ec.europa.eu/eurostat).

Ekososiaaliset haasteet syntyvät, kun ympäristön heikkeneminen ja epätasa-arvoinen resurssien jako vahvistavat toisiaan. Esimerkki ekologisten ja sosiaalisten haasteiden kytkeytyneisyydestä on syrjäytyneiden yhteisöjen riippuvuus fossiilisista polttoaineista, joka kiihdyttää ilmastonmuutosta ja aiheuttaa sään ääri-ilmiöitä. Näiltä yhteisöiltä puuttuvat resurssit toteuttaa tehokkaita ilmastotoimia, koska niillä ei ole pääsyä esimerkiksi uusiutuviin energialähteisiin. Tällaiset yhteisöt myös kärsivät eniten ilmastonmuutoksen vaikutuksista.

Luontopohjaiset ratkaisut tarjoavat keinon vastata ekososiaalisiin haasteisiin. Niiden avulla voidaan hillitä luonnonvarojen liikakäytön ja epätasaisen resurssienjaon seurauksia sekä ratkoa sosiaalisia ongelmia, kuten asunnottomuutta, ruokaköyhyyttä ja syrjäytymistä.

Sosiaalityö ja kestävyysmurros

Sosiaalityön tehtävänä on sopeuttaa ihmisiä elinympäristön muutoksiin. Sen asiakkaita ovat erityisesti yhteiskunnan heikoimmassa asemassa olevat ihmiset, jotka kärsivät eniten luonnonvarojen niukentumisen, kaupungistumisen, ympäristön saastumisen ja ilmastonmuutoksen seurauksista. Siksi sosiaalityössä tarvitaan ymmärrystä siitä, miten yhteiskunnan kehitys ja ammattikunnan oma toiminta voisivat tukea kestävästä kehitystä.

Sosiaalityön ei tulisi keskittyä muutokseen sopeuttamiseen vaan edistää kestävyysmurrosta. Sosiaalityön pelikenttänä pidetään yleensä paikallisyhteisöjä ja niiden hyvinvoinnin parantamista, mutta alaa tarvitaan myös silloin, kun keskustellaan ja päätetään globaaleista ratkaisuista.

Ekososiaalinen sosiaalityö ajaa ajattelutavan muutosta. Siinä pyritään pois ihmiskeskeisyydestä kohti kokonaisvaltaisempaa systeemistä ajattelua, joka auttaa ymmärtämään sitä, miten ihmisen ja luonnon vuorovaikutus tukee ihmisen kasvua ja hyvinvointia. Ekososiaalisessa sosiaalityössä etsitään luonnonmukaisia, luontoa säilyttäviä ja oikeudenmukaista yhteiskuntaa edistäviä toimintatapoja.

Kestävyyismurros edellyttää monella elämän osa-alueella muutoksia (UN 2024), joita sosiaalityöllä voidaan edistää. Tällaisia muutoksia ovat esimerkiksi:

- puhtaan energian saanti kaikille
- kestävä ruokajärjestelmä ja terveelliset ruokatottumukset
- kestävä ja oikeudenmukainen talous
- kestävä kaupunki ja yhteisöt
- globaalien luonnonjärjestelmien turvaaminen
- kansalaisten hyvinvointi ja vaikutusmahdollisuudet.

EU pyrkii olemaan edelläkävijä ratkaisuisissa, jotka tukevat yhteiskuntien kestävä kehitystä ja vahvistavat niiden kriisikestävyyttä. Vastatakseen ekososiaalisiin haasteisiin EU:n biodiversiteettistrategia ja Euroopan Green Deal -ohjelma tähtäävät luontopohjaisten ratkaisujen laajamittaiseen käyttöönottoon vuoteen 2030 mennessä.

Luontopohjaiset ratkaisut eivät ole vielä saavuttaneet täyttä potentiaaliaan. Monet niistä keskittyvät palvelemaan vain rajallisen sidosryhmäjoukon tarpeita sen sijaan, että ne edistäisivät laajempia yhteiskunnallisia tavoitteita. Päätöksentekijöiden tulisi herätä huomaamaan sosiaalityön rooli myös kestävien ja oikeudenmukaisten luontopohjaisten ratkaisujen etsinnässä. Sosiaalityön tehtävänä ei siis ole pelkästään vahinkojen minimoiminen. Lisäksi tiedon siiloutuminen rajoittaa sosiaalialan ammattilaisten kykyä ylittää oman asiantuntijaroolinsa rajat ja toimia kokonaisvaltaisemmin. Siksi tarvitaan myös sosiaalityön uudistamista.

Sosiaalityö voi auttaa kestäväyismurroksessa, mutta se edellyttää, että

- luonto otetaan lähtökohdaksi sosiaalityön interventioiden suunnitteluun ja toteutukseen
- levitetään tietoa ekososiaalisesta työstä, millä pyritään vaikuttamaan yhteiskuntapolitiikkaan
- edistetään muutoksia, jotka vahvistavat sosiaalisten verkostojen ja fyysisen infrastruktuurin kestäväyttä skaalautuvasti ja paikallisesti
- edistetään kansalaisten vapaamuotoista osallistumista ja aktiivisuutta muutoksessa.

2. Suosituksia sosiaalityön muutokselle

”Edistääkseen planeetan terveyttä ja vakautta ihmiskunnan on ajateltava välitöntä etua pidemmälle.”

- James Lovelock

Ekologinen etiikka

Ota luonto lähtökohdaksi sosiaalityön interventioiden suunnittelussa ja toteutuksessa.

Luonto tarjoaa sosiaalityölle neutraalin terapeuttisen ympäristön, joka voi vähentää sosiaalipalveluja käyttävien haavoittuvien ryhmien – erityisesti nuorten ja maahanmuuttajien – kokemia ahdistusta. Luonnonkatastrofeja aiheuttava kestämaton kehitys asettaa nämä ryhmät erityisen haavoittuvaan asemaan köyhyyden ja syrjäytymisen suhteen. Tällaisissa ryhmissä, joissa etninen ja sosioekonominen tausta, luontosuhde ja osallisuuden tunne vaihtelevat, kiinnostus luontoa kohtaan voi olla hyvin erilaista.

Vältä ennakko-oletuksia: Älä oleta sosiaalityön asiakkaiden luontosuhteen olevan samanlainen kuin omasi. Ole avoin myös mahdollisille negatiivisille kokemuksille luonnosta. Avoimuus tukee ympäristöidentiteetin kehittymistä ja vahvistaa sekä osallisuuden että kuulumisen tunnetta yhteiskuntaan ja luontoon.

Lisää luontointerventioita: Tarjoa luontointerventioita lisätäksesi haavoittuvien ryhmien luontokontakteja ja sen tuomia terveys- ja hyvinvointihyötyjä.

Kannusta kestävään toimintaan: Hyödynnä luontointerventioita, jotka ohjaavat asiakkaita kohti kestäväää elämäntapaa ja uravalintoja.

Tee yhteistyötä: Yhdistä voimasi organisaatioiden kanssa, joilla on asiantuntemusta luontoperustaisista menetelmistä. Näin interventiosta saadaan tehokkaita ja vaikuttavia.

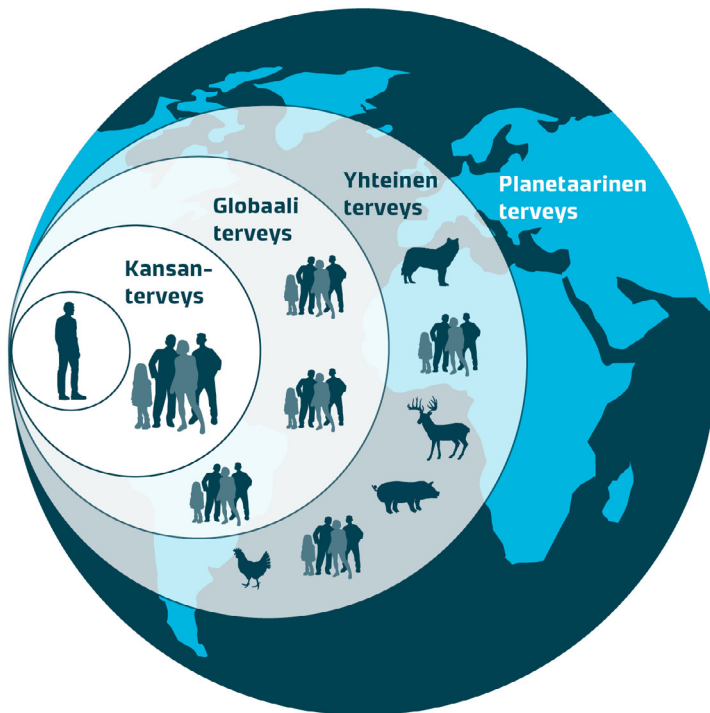


Vaikuttaminen

Levitä tietoa ekososiaalisesta lähestymistavasta laajentaaksesi sosiaalityön vaikutavuutta. Järjestäytyminen on keino lisätä ekososiaaliseen työn näkyvyyttä ja vaikutusmahdollisuuksia. Tällä hetkellä ekososiaalityö on marginaalissa, sillä alan ammattijärjestöt keskittyvät perinteisiin työkäytäntöihin ja tutkimukseen, eivätkä riittävästi huomioi planetaarisen terveyden (kuva 3) merkitystä.

Järjestäydy: Käytä sosiaalisia verkostoja tehokkaasti löytääksesi parhaita keinoja vaikuttaa kansallisella, EU:n ja globaalilla tasolla. Näin voit edistää sosiaalityötä ja sen roolia osana kestävästä kehityksestä.

Reflektoi: Käy vuoropuhelua ekososiaalisesta lähestymistavasta ja sen potentiaalista vastata ympäristöhaasteisiin. Osallistu keskusteluihin, joissa uudistetaan sosiaalityön käytäntöjä ja yhdistetään voimavaroja muiden ammattiryhmien kanssa.



Kuva 3. Planetaarinen terveys ja hyvinvointi – ihmisen, luonnon ja planeettamme hyvinvointi ovat keskinäisessä riippuvuussuhteessa (Lähde: <https://www.forbes.com/sites/johndrake/2021/04/22/what-is-planetary-health/>).

3. Suosituksia yhteiskuntapolitiikan muutokselle

”Innovaatiot eivät ole vain uutta teknologiaa, nopeampia sovelluksia ja tavaroiden ja palveluiden sujuvampaa toimittamista. Ne liittyvät järjestelmiin, joissa ihmiset voivat kukoistaa.”

- Daniel Rose

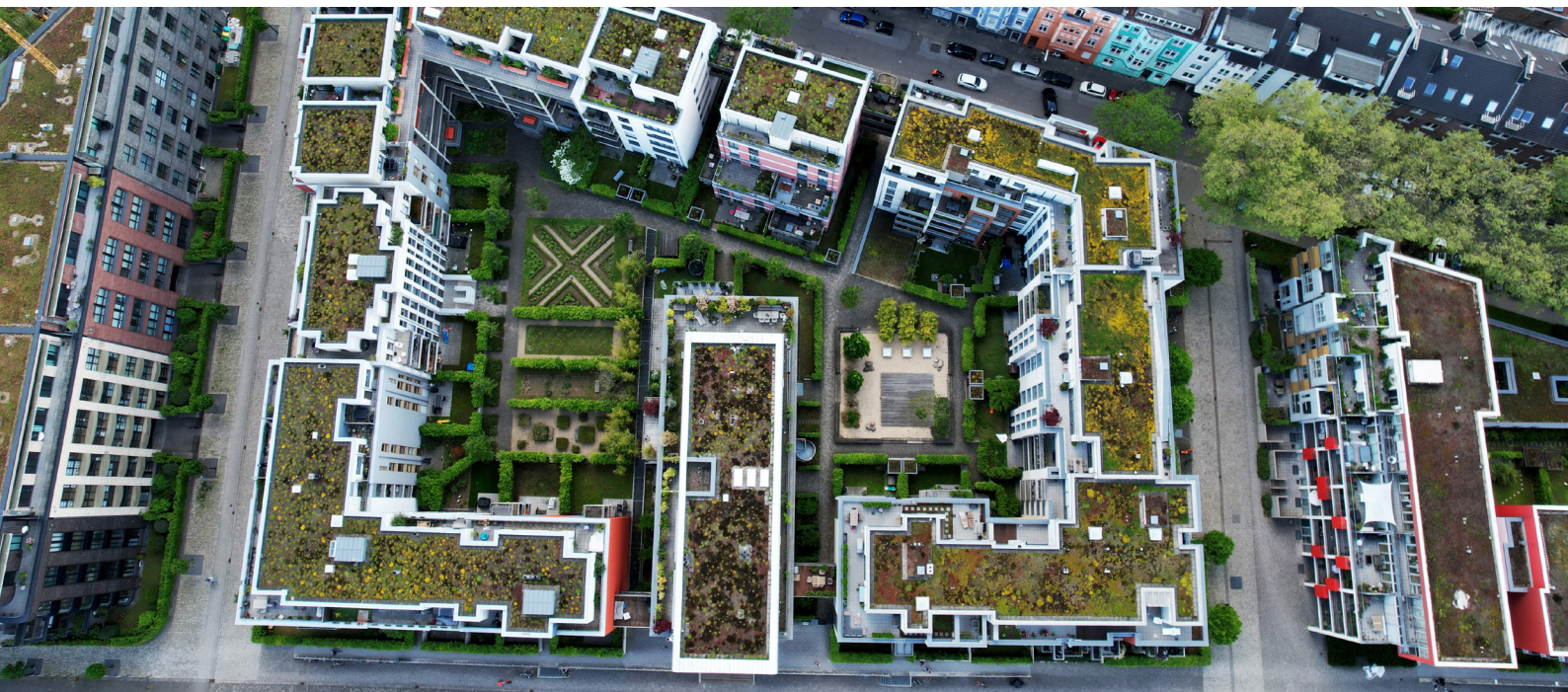
Hybridimallit

Edistä muutoksia, jotka vahvistavat sosiaalisten verkostojen ja fyysisen infrastruktuurin kestävyttä, huomioiden paikalliset tarpeet ja skaalautuvuus. Kriisinkestävät kaupungit perustuvat vihreään ja ympäristöä säästävästi rakennetun harmaan infrastruktuurin saumattomaan verkostoon, joka auttaa yhteisöjä selviytymään ääri-ilmiöistä. Kokonaisvaltaisella, integroivalla ja kauaskantoisella ajattelulla yhteiskuntaa ylläpitävät instituutiot sekä ihmisten rakentamat energian- ja ruoantuotannon, liikenteen ja kaupankäynnin järjestelmät saadaan kestäviksi ja niiden elinikä pitenee. Samalla voidaan tukea YK:n Agenda 2030 -toimintaohjelman mukaisesti äärimmäisen köyhyyden poistamista sen kaikissa muodoissaan 2030 mennessä sekä planetaarista hyvinvointia ja terveyttä.

Omaksu uusi ajattelutapa: Mahdollista ekososiaalinen työ, joka tukee laajamittaista yhteistoimintaa kestävyden ja planetaarisen terveyden hyväksi, perinteisen hyväntekeväisyyteen perustuvan sosiaalityön sijaan.

Edistä holistista ajattelua: Mahdollista muutos, joka yhdistää elinkaariajattelun, ympäristöoikeudenmukaisuuden ja ihmisoikeudet. Näin voidaan löytää oikeudenmukaisia ja kestäviä ratkaisuja ilmastokriisiin.

Paranna saavutettavuutta: Harjoita politiikkaa, joka varmistaa, että peruspalvelut – kuten kohtuuhintainen asuminen, terveydenhuolto, koulutus, lastenhoito, sosiaalihuolto, liikenne, virkistys ja terveellinen ruoka – ovat ympäristöystävällisesti tuotettuja ja kaikkien ulottuvilla.



Sosiaalinen hyväksyntä

Edistä kansalaisten vapaamuotoista osallistumista ja aktiivisuutta muutoksessa, jossa luodaan paikallisia ja skaalautuvia ratkaisuja. Yhteiskunnan tulee sosiaalityötä hyödyntäen mahdollistaa ihmisten aktiivinen, laaja, läpinäkyvä ja innovatiivinen osallistuminen, jossa korostetaan osallistujien itsenäisyyttä ja toimijuutta. Tämä tulee tehdä ihmisten sukupuolesta, iästä, sosiaalisesta, taloudellisesta ja kulttuurisesta taustasta riippumatta. Usein osallistuminen epäonnistuu jäykkien organisaatorakenteiden, rahoitusvaatimusten ja valtakulttuurin takia, mikä estää sekä sosiaalityöntekijöiden että paikallisten asukkaiden äänen kuulumisen.

Hyödynnä paikallistuntemusta: Ota mukaan ilmastokriisistä kärsineitä ihmisiä kokemusasiantuntijoina moniammatillisiin tiimeihin. Tämä lisää luontopohjaisten ratkaisujen vaikuttavuutta, sillä paikallistuntemus ja kulttuurinen tieto tukevat yhteisöjen kriisinkestävyttä.

Suosi kevyitä organisaatorakenteita: Vahvista suhteiden verkostoja ja sarron vastaisia strategioita, jotka mahdollistavat ruohonjuuritaso aloitteet luontopohjaisista ratkaisuksista. Tämä lisää joustavuutta ja tukee paikallisyhteisöjen toimijuutta.

Ota käyttöön uusia työkaluja: Käytä poikkitieteellisiä työkaluja, kuten osallistavia paikallistietomenetelmiä (PPGIS), jotta haavoittuvassa asemassa olevat ryhmät pääsevät mukaan maankäyttöä ja ympäristöratkaisuja koskevaan päätöksentekoon, mikä vahvistaa yhteisöjen mahdollisuuksia vaikuttaa tulevaisuuteensa.



4. Tutkimustarpeet

Ihmisoikeudet: Miten hallitukset ovat käytännössä alkaneet toimeenpanna ratifioimiaan sosiaalisia ja taloudellisia ihmisoikeuksia YK:n ihmisoikeuksien yleismaailmallisen julistuksen 25. artiklan mukaisesti (oikeus riittävään elintasoon ja toimeentuloon olosuhteissa, jotka ovat yksilön hallinnan ulkopuolella)? Miten ekososiaalinen työ kytkeytyy tähän?

Vaikuttavuus: Kuinka tehokkaita luontointerventiot ovat sosiaalisen osallisuuden ja yhteisöllisyyden edistämässä?

Roolit: Mikä on sosiaalityön ja sosiaalityöntekijöiden rooli moniammatillisissa ryhmissä, jotka toteuttavat luontointerventioita?

Rahoitus: Miten luontointerventiot voidaan integroida valtion rahoittamiin sosiaalityön käytäntöihin?

Organisaatio: Mitkä organisaatiomallit ja -rakenteet tukevat parhaiten luontopohjaisten ratkaisujen ja ekososiaalisen työn edistämistä?

Politiikka: Millaisia käytännön esimerkkejä on ekososiaalityöntekijöiden onnistuneesta järjestäytymisestä, joka on johtanut alueellisen tai kansallisen politiikan muutoksiin?

5. Lähteet

Boetto, H., Bowles, W., Närhi, K., & Powers, M. (2020). Raising awareness of transformative ecosocial work: Participatory action research with Australian practitioners. *International Journal of Social Welfare*, 0, 1-10.

Dorst, H., van der Jagt, A., Raven, R., & Runhaar, H. (2019). Urban greening through nature-based solutions – Key characteristics of an emerging concept. *Sustainable Cities and Society*, 49, 101620.

Eurostat (2023). People at risk of poverty or social exclusion in 2022. <https://ec.europa.eu/eurostat/web/products-eurostat-news/w/ddn-20230614-1>

Lambie-Mumford, H. and Silvasti, T. (eds.) (2020). *The Rise of Food Charity in Europe*. Bristol: Policy Press.

Levin & Nevo (2022). The nature of social work: An ecocentered analysis of key social work statements. *Social Work*, 67(4), 371–380.

Nelson, D.R., Bledsoe, B.P., Ferreira, S., & Nibbelink, N.P. (2020). Challenges to realizing the potential of nature-based solution. *Current Opinion in Environmental Sustainability*, 45, 49–55.

Närhi, K. & Matthies, A-L. (2014). The ecosocial approach in social work as a framework for structural social work. *International Social Work*, 61(4), 490–502.

- Obeng, J. K., Kangas, K., Stamm, I., & Tolvanen, A. (2023). Promoting sustainable well-being through nature-based interventions for young people in precarious situations: implications for social work. A systematic review. *Journal of Happiness Studies*, 24(8), 2881-2911.
- Rai, S., Kangas, K., Turtiainen, K., Stamm, I., & Tolvanen, A. (2023). Nature-based integration of migrants: A cross-national systematic literature review. *Urban Forestry & Urban Greening*, 88, 128089.
- Riches, G., and Silvasti, T. (eds.) (2014). *First World Hunger Revisited: Food Charity or the Right to Food?* London: Palgrave Macmillan.
- Rus, K., Kilar, V., & Koren, D. (2018). Resilience assessment of complex urban systems to natural disasters: A new literature review. *International Journal of Disaster Risk Reduction*, 31, 311-330.
- Shackelford, A., Rao, S., Krings, A. & Frances, K. (2023). Abolitionism and ecosocial work: Towards equity, liberation, and environmental justice. *The British Journal of Social Work*, 54(4), 1402-1419. <https://doi.org/10.1093/bjsw/bcad247>
- Sowińska-Świerkosz, B., & García, J. (2022). What are nature-based solutions (NBS)? Setting core ideas for concept clarification. *Nature-based Solutions*, 2, 100009.
- UN DESA. 2024. *The Sustainable Development Goals Report 2024 – June 2024*. New York, USA: UN DESA. <https://unstats.un.org/sdgs/report/2024/>



**Löydät meidät
verkosta**

luke.fi



Luonnonvarakeskus (Luke), Latokartanonkaari 9, 00790 Helsinki