

TIEDONANTOJA

188 • 1993

**AJANKOHTAISTA
MAATALOUSEKONOMIAA**

**KIRJANPITOTILOJEN
TUOTANTOSUUNNITTAISIA
TULOKSIA**

TILIVUOSI 1991

MAATALOUDEN TALOUDELLINEN TUTKIMUSLAITOS
AGRICULTURAL ECONOMICS RESEARCH INSTITUTE, FINLAND

RESEARCH REPORTS 188 • 1993



TIEDONANTOJA 188

**AJANKOHTAISTA
MAATALOUSEKONOMIAA**

**KIRJANPITOTILOJEN
TUOTANTOSUUNNITTAISIA
TULOKSIA**

TILIVUOSI 1991

MAATALOUDEN TALOUDELLINEN TUTKIMUSLAITOS
AGRICULTURAL ECONOMICS RESEARCH INSTITUTE, FINLAND
RESEARCH REPORTS 188

ISBN 952-9538-32-4
ISSN 0788-5199

Sisällysluettelo

	Sivu
Johdanto	5
Tulokset	7
Etelä-Suomen tutkimusalue	
alle 10 ha:n tilat	12
10-20 " "	14
20-30 " "	16
30-50 " "	18
yli 50 " "	20
Sisä-Suomen tutkimusalue	
alle 20 ha:n tilat	22
yli 20 " "	24
Etelä-Pohjanmaan tutkimusalue	
alle 20 ha:n tilat	26
yli 20 " "	28
Pohjois-Suomen tutkimusalue	
keskimäärin	30
nautakarjatilat	32
Kaikki kirjanpitotilat keskimäärin	34
Siipikarjatilat	36
Naudanlihatilat	40
Sammandrag	44
Summary	48

KIRJANPITOTILOJEN TUOTANTOSUUNNITTAISIA TULOKSIA TILIVUOSI 1991

Results of bookkeeping farms according to production line in 1991

Abstract. The results of agricultural profitability research according to the production line in 1991 in Finland are presented in tables in this report. The profitability research in Finland is organized on voluntary basis, thus, the sample is not a random sample. Despite of this the results are considered to represent the effective Finnish farms very well.

The results are presented according to production line. Results are also grouped according to the field area and the research area. The report is in Finnish with Swedish and English summary.

Index words: accounting, profit, costs

Johdanto

Tässä tiedonannossa esitetään eri tuotantosuuntaa harjoittavien kirjanpitotilojen tuloksia vuodelta 1991.

Tilojen ryhmittelyssä eri tuotantosuuntiin tilat on jaettu ensin kahteen pääryhmään: kotieläintiloihin ja kasvinviljelytiloihin sen mukaan, onko kotieläintuoton vai kasvinviljelytuoton osuus kokonaistuotosta suurempi.

Kotieläintilat on jaettu alaryhmiin seuraavasti:

- Nautakarjatilat I -ryhmään on luettu tilat, joilla nautakarjatuoton osuus maatalouden kokonaistuotosta on vähintään 80 % ja siihen sisältyvä maitotaloustuotto vähintään 50 % kokonaistuotosta, eli lähinnä maidontuotantoon keskittyneet nautakarjatilat (maitotilat). Nautakarjatuotto koostuu siten maitotaloustuotosta sekä nautakarjatalouden liha- ja muusta tuotosta.

- Nautakarjatilat II -ryhmään kuuluvat ne nautakarjatilat, joita ei ole luettu edelliseen ryhmään ja joilla nautakarjatuoton osuus on vähintään 60 % kokonaistuotosta.

- Sikatiilojen ryhmään kuuluvat ne tilat, joilla sikataloustuoton osuus on vähintään 50 % maatalouden kokonaistuotosta. Sikataloustuotto koostuu sianlihan tuotosta sekä porsaiden ja siitospeläinten myyntituotosta.

- Muut kotieläintilat, jotka jäävät edellä mainittujen ryhmien ulkopuolelle, ovat pääasiassa monipuolista kotieläintuotantoa harjoittavia tiloja.

Näistä alaryhmistä on määritetty liikeluokset alueittain ja mahdollisuuksien mukaan tilasuuruusluokittain. Näiden ryhmien lisäksi on aineistosta kerätty omiksi ryhmikseen siipikarjatilat ja naudanlihatilat. Koska tällaisia tiloja on vähän, ei tuloksia ole voitu määrittää erikseen eri alueilta ja tilasuuruusluokista.

Kasvinviljelytilat on jaettu kahteen alaryhmään seuraavasti:

- Viljatiilojen ryhmään on luettu ne tilat, joilla viljatuoton osuus kokonaistuotosta on vähintään 50 %. Viljatuotto käsittää sekä leipäviljan että rehuviljan.

- Muut kasvinviljelytilat -ryhmään on luettu viljatiilojen ryhmän ulkopuolelle jäävät kasvinviljelytilat.

Kasvinviljelytilojen jaottelu näihin ryhmiin on mahdollista vain maan eteläosissa, sillä muualla maassa kannattavuustutkimukseen osallistuvien viljatiilojen lukumäärä on pieni.

Tila, joka edellä esitetyillä perusteilla sopii kahteen tuotantosuuntaan, on viety siihen ryhmään, jonka tuoton osuus kokonaistuotosta on suurempi, kun ensin on otettu huomioon jaottelu kotieläin- ja kasvinviljelytiloihin.

Tuotantosuunnittaiset tulokset on esitetty tilasuuruusluokittain kultakin tutkimusalueelta. Suuruusluokkien lukumäärää on kuitenkin jouduttu rajoittamaan, jotta kuhunkin ryhmään on saatu tyydyttävästi tiloja. Tästä huolimatta on eräiden ryhmien tilaluku jäänyt pieneksi. Pohjois-Suomen tutkimusalueella ainoastaan maidontuotantoon ja muuhun nautakarjatalouteen erikoistuneiden tilojen (Nautakarjatilat I ja II) tarkastelussa on voitu ottaa huomioon tilakoko, muiden tuotantosuuntien osalta on laskettu vain alueen keskiarvot.

Tilat on ryhmitelty suuruusluokkiin tilalla käytössä olleen peltoalan mukaan. Myös tulokset on laskettu käytössä ollutta peltohehtaaria kohden.

Liiketulokset on laskettu samoilla perusteilla kuin edellisenäkin vuonna. Kuten aikaisemminkin sisältyy vuokralle otetun pellon arvo velkoihin sekä samansuuruisena maatalousmaan arvoon varoissa.

Tuloksia tarkasteltaessa on otettava huomioon, ettei hyvän tai huonon tuloksen tarvitse johtua pelkästään harjoitetusta tuotantosuunnasta. Tulokseen vaikuttavat myös mm. tilan tuotantoodellytykset ja harjoitetun tuotannon tehokkuus. Myös tuotannon rationalisointiaste saattaa vaihdella eri tuotantosuuntien ja tilaryhmien välillä huomattavasti.

Esitetyistä liiketuloksista maatalousylijäämä on se osa kokonaistuotosta, joka jää maatalouteen sijoitetun pääoman koroksi ja viljelijäperheen tekemän maataloustyön korvaukseksi. Kannattavuuskerroin on suhdeluku, joka on maatalousylijäämä jaettuna pääoman korkovaatimuksen (5 %) ja viljelijäperheen arvoidun palkan summalla. Siinä saatua liiketulosta verrataan tuotannolle asetettuihin laskennallisiin kannattavuustavoitteisiin. Liikelylijäämä eli verotettava puhdas tuotto on se osa kokonaistuotosta, joka jää maatalouteen sijoitetun pääoman koroksi ja maatalouden veroihin.

Lisätietoja saa Maatalouden taloudellisen tutkimuslaitoksen kannattavuustutkimustoimistosta, PL 3, 00411 HELSINKI, puh. 90-504471.

Tulokset vuonna 1991

Kirjanpitiöiden rehuyksikkösato oli vuonna 1991 keskimäärin 3 526 ry/ha ja edellisenä vuonna 3 616 ry/ha. Se aleni edellisestä vuodesta kaikilla kirjanpitiöillä keskimäärin 90 ry hehtaarialta. Satotaso nousi Etelä-Suomen tutkimusalueella 80 ry/ha, kun taas muilla alueilla se aleni. Sisä-Suomessa sato aleni 485 ry, Etelä-Pohjanmaalla 345 ry ja Pohjois-Suomessa 255 ry hehtaarialta.

Maatalouden kokonaistuotto oli kaikilla kirjanpitiöillä keskimäärin 14 397 mk/ha. Se aleni edellisestä vuodesta 1 375 mk hehtaarialta eli 8.7 %. Maatalouden liikekustannus oli tarkasteluvuonna 13 569 mk/ha. Se nousi edellisestä vuodesta 30 mk hehtaarialta eli 0.2 %. Vertailun vuoksi todettakoon, että maataloustuotteiden tuottajahinnat alenivat vuodesta 1990 vuoteen 1991 tuottajahintaindeksillä mitattuna 3.3 %. Kasvinviljelytuotteiden hinnat alenivat 8.1 % ja kotieläintuotteiden hinnat 1.9 %. Maatalouden tuotantopanosten hinnat nousivat vastaavana aikana tuotantopanosten hintaindeksin mukaan 4.8 %.

Vuonna 1991 kirjanpitiöiden keskimääräinen liikeyljäämä eli erotettava puhdas tuotto oli 828 mk/ha ja edellisenä vuonna 2 233 mk/ha. Se aleni edellisestä vuodesta noin 1 400 mk hehtaarialta. Kannattavuuskerroin oli vuonna 1991 kaikilla kirjanpitiöillä keskimäärin 0.84 ja edellisenä vuonna 1.11.

Sivulla 8 esitetään maatalousyljäämän arvot vuosilta 1990 ja 1991 eräistä tilaryhmistä, jotka edustavat eri tutkimusalueiden tuotantosuuntia. Kannattavuuskertoimen arvot esitetään samoista tilaryhmistä sivulla 10. Tiedot niistä tilaryhmistä, joissa on vähemmän kuin 5 tilaa, on merkitty sulkeisiin.

Liiketuloksen muutokset eri tuotantosuunnissa saattavat poiketa huomattavasti keskimääräisistä tuloksista. Tähän vaikuttavat monet eri tekijät mm. tuotos- ja satotaso, tuotteiden ja tarvikkeiden määrät ja hinnat, tuotannon tehokkuus, sijoitettu työ- ja pääomapanos jne.

Vuonna 1991 maatalousyljäämä hehtaaria kohden koko maassa keskimäärin aleni edellisestä vuodesta kaikissa tuotantosuunnissa. Parhaat maatalousyljäämät on saatu kotieläintuotantoon erikoistuneilla tiloilla, joilla myös tuotannon jalostusaste on korkeampi kuin pelkkää kasvinviljelyä harjoittavilla tiloilla.

Verrattaessa eri tuotantosuuntaa edustavien tilaryhmien keskinäistä paremmuutta kannattavuuskertoimen avulla, voi järjestys olla erilainen kuin maatalousyljäämän mukaan. Tämä johtuu mm. siitä, että viljelijäperheen työn määrä hehtaaria kohti on erilainen eri tuotantosuunnissa.

Myös kannattavuuskertoimella mitatun tuotannon kannattavuus koko maassa keskimäärin aleni vuodesta 1990 vuoteen 1991 kaikissa tuotantosuunnissa. Se oli vuonna 1991 nautakarja I-tiloilla 0.81, nautakarja II-tiloilla 0.74, sikatiloilla 1.01, muilla kotieläintiloilla 0.76, viljatiiloilla 0.88, muilla kasvinviljelytiloilla 0.99 sekä kaikilla kirjanpitiöillä keskimäärin 0.84.

Maatalousylijäämä mk/ha vuosina 1990 ja 1991

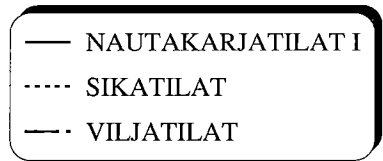
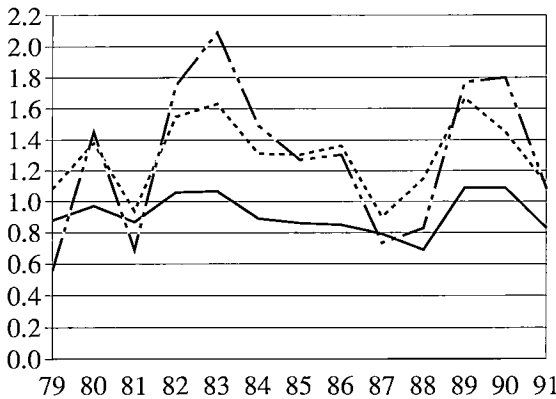
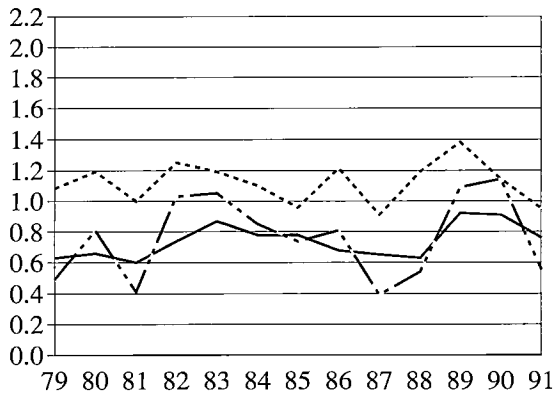
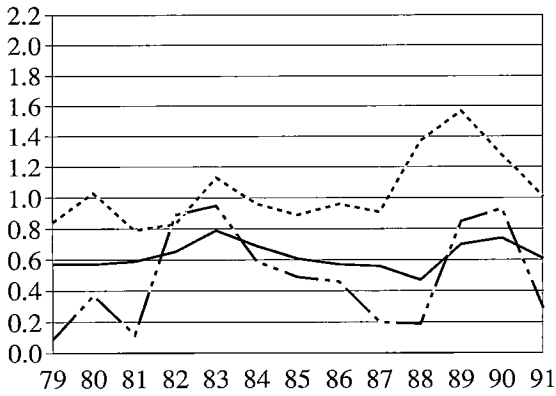
	1990	1991	1990	1991
Etelä-Suomi	10-20 ha		20-30 ha	
Nautakarjatilat I	8 615	7 480	7 344	6 410
Nautakarjatilat II	8 061	5 027	7 190	5 029
Sikatilat	14 380	12 230	8 015	7 153
Muut kotieläintilat	7 003	3 964	6 001	3 924
Viljatilat	3 183	1 112	3 825	1 806
Muut kasvinviljelytilat	5 131	3 951	5 677	4 083
Sisä-Suomi	alle 20 ha		yli 20 ha	
Nautakarjatilat I	8 330	7 316	6 451	5 593
Nautakarjatilat II	7 301	6 133	5 454	4 353
Sikatilat	7 371	9 213	7 729	3 683
Muut kotieläintilat	2 540	1 803	4 925	3 085
Kasvinviljelytilat	3 224	1 480	3 533	1 253
Etelä-Pohjanmaa	alle 20 ha		yli 20 ha	
Nautakarjatilat I	6 449	5 043	6 260	5 298
Nautakarjatilat II	5 239	2 137	5 572	4 514
Sikatilat	(13 186)	(23 607)	6 318	4 507
Muut kotieläintilat	6 907	4 929	5 797	3 573
Kasvinviljelytilat	3 458	1 639	4 070	2 168
Pohjois-Suomi	keskimäärin			
Nautakarjatilat I	6 684	6 075		
Nautakarjatilat II	5 086	5 138		
Sikatilat	10 659	7 585		
Muut kotieläintilat	4 085	2 961		
Kasvinviljelytilat	4 370	1 990		
Koko maa	keskimäärin			
Nautakarjatilat I	6 823	5 915		
Nautakarjatilat II	6 036	4 796		
Sikatilat	7 619	5 754		
Muut kotieläintilat	5 145	3 955		
Viljatilat	4 412	2 409		
Muut kasvinviljelytilat	5 037	3 673		
Kaikki tilat	6 013	4 644		

Tässä tiedonannossa esitettäviä liiketuloksia laskettaessa ei kustannuksiin ole luettu veroja eikä velkojen korkoja. Koska velkaisuusaste saattaa vaihdella merkittävästi eri tuotantosuuntaa edustavissa tilaryhmissä, muuttaa korkojen huomioon ottaminen tulosten välisiä suhteita. Usein tulokset tasoittuvat.

Eri tuotantosuuntaa harjoittavien kirjanpitotilojen tulokset esitetään alueittain ja tilasuuruusluokittain taulukoissa 1-11 ja kaikkien kirjanpitotilojen keskimääräiset tulokset taulukossa 12. Taulukkoon 13 on koottu kirjanpitotietoja siipikarjatalouteen erikoistuneilta kirjanpitotiloilta sekä talukkoon 14 naudanlihan tuotantoon erikoistuneilta kirjanpitotiloilta.

Kannattavuuskerroin vuosina 1990 ja 1991

	1990	1991	1990	1991
Etelä-Suomi				
		10-20 ha		20-30 ha
Nautakarjatilat I	0.74	0.61	0.91	0.76
Nautakarjatilat II	0.83	0.54	0.85	0.64
Sikatilat	1.28	1.01	1.14	0.95
Muut kotieläintilat	0.86	0.53	0.91	0.55
Viljatilat	0.93	0.29	1.14	0.55
Muut kasvinviljelytilat	0.92	0.68	1.06	0.73
Sisä-Suomi				
		alle 20 ha		yli 20 ha
Nautakarjatilat I	0.83	0.71	0.97	0.82
Nautakarjatilat II	0.74	0.62	1.01	0.76
Sikatilat	0.96	1.03	1.64	0.81
Muut kotieläintilat	0.33	0.23	0.95	0.62
Kasvinviljelytilat	0.56	0.20	1.40	0.48
Etelä-Pohjanmaa				
		alle 20 ha		yli 20 ha
Nautakarjatilat I	0.67	0.54	0.97	0.78
Nautakarjatilat II	0.60	0.20	0.95	0.66
Sikatilat	(0.97)	(0.92)	1.29	0.91
Muut kotieläintilat	0.92	0.58	1.37	0.60
Kasvinviljelytilat	0.97	0.47	1.21	0.71
Pohjois-Suomi				
		keskimäärin		
Nautakarjatilat I	0.96	0.86		
Nautakarjatilat II	0.90	0.78		
Sikatilat	1.42	0.99		
Muut kotieläintilat	0.61	0.46		
Kasvinviljelytilat	1.49	0.60		
Koko maa				
		keskimäärin		
Nautakarjatilat I	0.95	0.81		
Nautakarjatilat II	0.94	0.74		
Sikatilat	1.37	1.01		
Muut kotieläintilat	0.99	0.76		
Viljatilat	1.60	0.88		
Muut kasvinviljelytilat	1.34	0.99		
Kaikki tilat	1.11	0.84		



Kuvio 1. Kannattavuuskertoimen kehitys Etelä-Suomen alueella vuosina 1979-1991.

Taulukko 1

	Etelä-Suomi, alle 10 ha		(I-II)	tv. 1991
	Nautakarja-tilat	Muut koti-eläin-tilat	Kasv.-vilj.-tilat	Keskimäärin
Tilojen lukumäärä	6	2	3	11
Peltoa käytössä, ha/tila	7.36			7.87
tästä muilta vuokrattua	1.43			0.83
Viljelyala % peltoalasta:				
Ruis	-			-
Syys- ja kevätvehnä	-			8.1
Ohra	18.5			15.6
Kaura ja sekavilja	8.7			16.9
Peruna	0.7			0.4
Sokerijuurikas	-			5.8
Muut juurikasvit	0.1			0.1
Nurmi	61.1			31.2
Kesanto	10.4			19.3
Muu peltoala	0.5			2.6
Sadot, kg/ha				
Ruis	-			-
Syysvehnä	-			-
Kevätvehnä	-			3 214
Ohra	3 781			3 605
Kaura	3 490			3 555
Peruna	11 613			12 500
Sokerijuurikas	-			23 032
Heinä	5 164			5 164
Sato keskimäärin, ry/ha	2 812			3 097
Maatalousomaisuus, mk/ha:				
Varastot	3 230			3 311
Kotieläinistö	22 000			11 445
Koneet ja kalusto	7 487			6 157
Talouksrakennukset	675			793
Salaojitukset yms.	431			280
Maa	17 110			17 572
Yhteensä	50 933			39 558
Varat, mk/tila 1)	825 904			723 608
Velat, mk/tila 1)	244 557			150 584
Velat % varoista	29.6			20.8
Vuoden alussa:				
Lehmiä, kpl/tila	6.7			3.6
Sikoja yht., kpl/tila	-			-
Kotieläimiä yht., ny/tila	14.1			8.8
Maitotuotos, kg/lehmä/v	7 206			7 206
1) tästä vuokrapääoman arvo	19 683			11 532

	Etelä-Suomi, alle 10 ha		(I-II)	tv. 1991
	Nautakarja-tilat	Muut kotieläin-tilat	Kasv.-vilj.-tilat	Keski-määrin
Maatalouden rahatulot, mk/tila	172 697			126 590
Maatalouden rahamenot, mk/tila	159 971			104 077
niistä uudistuksiin, mk/tila	1 193			2 041
Maatalouden kokonaistuotto, mk/ha:				
Maitotalous	12 862			6 568
Nautakarja	6 845			3 496
Siat	-			-
Siipikarja	-			1 527
Muut eläimet	578			295
Kotieläintuotto yhteensä	20 285			11 886
Ruis	-			-
Syys- ja kevätvehnä	-			424
Ohra	235			405
Kaura ja sekavilja	130			201
Peruna	51			29
Juurikasvit	-			497
Muu kasvinviljely	-			152
Kasvinviljelytuotto yht.	416			1 708
Muu tuotto	3 042			2 926
Kokonaistuotto yhteensä	23 743			16 520
“Päätuotto” % tuotosta	83.0			
Liikekustannus, mk/ha:				
Maksetut palkat	194			99
Vilj.perh.arv.palk.+johtotyö	17 369			10 411
Työkustannus yhteensä	17 563			10 510
Ostorehut	7 987			4 339
Ostolannoitteet	689			689
Muu tarvikekustannus	1 719			1 648
Tarvikekustannus yhteensä	10 395			6 676
Kone- ja kalustokustannus	3 315			2 531
Rakennuskustannus	558			544
Muu liikekustannus	4 980			2 947
Liikekustannus yhteensä	36 811			23 208
Kasvinviljelytyöt, it/ha	34			31
Kotieläintyöt, “	394			219
Muut juoks.työt, “	47			30
Juoksevat työt yhteensä, it/ha	475			280
niistä:				
Vilj.perh. miehet, it/ha	336			195
Vilj.perh. naiset, “	134			83
Vilj.perh. lapset, “	0			0
Maatal.juoks. tr.työt, t/ha	41			30
Liikelyijäämä, mk/ha	-13 068			-6 688
Maatalousylijäämä “	4 301			3 723
Kannattavuuskerroin	0.22			0.30

Taulukko 2

	Etelä-Suomi, 10-20 ha			(III)	tv. 1991		
	Nautakarjatilat		Sika-tilat	Muut kotieläin-tilat	Vilja-tilat	Muut kasv.-vilj.-tilat	Keski-määrin
	I	II					
Tilojen lukumäärä	13	13	13	12	16	17	84
Peltoa käytössä, ha/tila	15.78	14.83	13.95	15.34	13.89	17.03	15.15
tästä muilta vuokrattua	1.93	2.36	1.43	0.94	1.46	1.69	1.64
Viljelyala % peltoalasta:							
Ruis	-	0.8	-	-	-	-	0.1
Syys- ja kevätvehnä	1.1	-	0.3	4.1	4.6	6.3	3.1
Ohra	8.6	16.8	39.8	26.0	34.5	8.2	21.2
Kaura ja sekavilja	16.4	11.2	18.7	26.2	35.2	18.4	21.1
Peruna	0.2	0.5	2.5	1.0	0.3	7.0	2.3
Sokerijuurikas	0.5	1.9	16.9	2.7	-	22.4	8.2
Muut juurikasvit	-	0.1	0.0	-	-	0.8	0.2
Nurmi	58.6	52.9	1.9	13.2	2.0	7.7	21.8
Kesanto	12.6	12.6	19.5	18.3	22.9	24.5	18.7
Muu peltoala	2.0	3.2	0.4	8.5	0.5	4.7	3.3
Sadot, kg/ha							
Ruis	-	2 667	-	-	-	-	2 667
Syysvehnä	4 692	-	3 000	3 750	4 465	5 170	4 661
Kevätvehnä	4 000	-	-	3 764	4 263	3 658	3 840
Ohra	3 364	3 097	4 103	4 424	3 730	2 642	3 759
Kaura	4 069	3 660	3 739	3 899	4 008	3 264	3 796
Peruna	9 936	17 158	27 210	9 934	15 600	20 418	20 378
Sokerijuurikas	26 093	24 950	33 769	28 429	-	35 223	34 020
Heinä	5 640	5 172	6 143	4 358	3 333	4 743	5 233
Sato keskimäärin, ry/ha	3 732	3 069	4 620	3 622	3 546	4 536	3 894
Maatalousomaisuus, mk/ha:							
Varastot	3 557	2 978	10 173	4 692	4 671	3 705	4 804
Kotieläinistö	8 839	7 939	13 374	4 806	40	475	5 337
Koneet ja kalusto	6 334	4 879	8 200	8 156	4 373	8 140	6 711
Talusrakennukset	3 154	2 455	11 833	2 641	2 570	4 519	4 419
Salaojitukset yms.	428	278	1 235	615	944	1 055	780
Maa	17 679	18 520	19 782	17 290	18 811	17 977	18 314
Yhteensä	39 991	37 049	64 597	38 200	31 409	35 871	40 365
Varat, mk/tila 1)	1138 066	1188 074	1797 360	1138 412	1050 625	1227 435	1249 320
Velat, mk/tila 1)	295 579	299 501	538 817	321 359	150 412	331 412	317 113
Velat % varoista	26.0	25.2	30.0	28.2	14.3	27.0	25.4
Vuoden alussa:							
Lehmiä, kpl/tila	13.0	5.2	-	1.8	-	0.2	3.1
Sikoja yht., kpl/tila	-	2.3	187.1	11.3	-	-	30.9
Kotieläimiä yht., ny/tila	17.6	13.8	61.4	19.7	0.1	2.1	17.7
Maitotuotos, kg/lehmä/v	6 383	6 771	-	7 033	-	-	6 534
1) tästä vuokratpääoman arvo	34 088	41 394	28 185	15 205	24 504	29 558	28 865

	Etelä-Suomi, 10-20 ha		(III)			tv. 1991	
	Nautakarjatilat		Sika-tilat	Muut kotieläin-tilat	Viljatilat	Muut kasv.-vilj-tilat	Keski-määrin
	I	II					
Maatalouden rahatulot, mk/tila	296 795	228 716	614 628	278 061	84 391	210 102	274 771
Maatalouden rahamenot, mk/tila	174 032	151 555	457 363	183 498	85 184	118 793	187 647
niistä uudistuksiin, mk/tila	38 049	24 241	48 419	23 672	37 182	17 991	31 239
Maatalouden kokonaistuotto, mk/ha:							
Maitotalous	14 190	6 443	-	1 166	-	22	3 430
Nautakarja	2 764	5 054	-	1 548	-	377	1 516
Siat	-	361	32 063	931	-	15	4 760
Siiipikarja	7	11	854	5 420	1	436	1 006
Muut eläimet	-	32	-	441	18	60	85
Kotieläintuotto yhteensä	16 961	11 901	32 917	9 506	19	910	10 797
Ruis	-	71	-	-	-	-	-
Syys- ja kevätvehnä	28	-	49	156	213	432	169
Ohra	88	142	339	1 591	2 411	305	803
Kaura ja sekavilja	77	296	807	972	2 253	623	846
Peruna	15	28	369	59	18	2 274	587
Juurikasvit	61	205	2 374	373	-	3 976	1 335
Muu kasvinviljely	7	32	82	997	117	1 234	463
Kasvinviljelytuotto yht.	276	774	4 020	4 148	5 012	8 844	4 203
Muu tuotto	2 039	2 681	3 131	3 143	1 918	2 836	2 610
Kokonaistuotto yhteensä	19 276	15 356	40 068	16 797	6 949	12 590	17 610
“Päätuotto” % tuotosta	88.0	74.9	80.0		70.2		
Liikekustannus, mk/ha:							
Maksetut palkat	16	47	325	118	64	81	102
Vilj.perh.arv.palk.+johtotyö	10 255	7 503	8 866	5 552	2 316	4 061	6 173
Työkustannus yhteensä	10 271	7 550	9 191	5 670	2 380	4 142	6 275
Ostorehut	2 253	2 239	13 271	4 464	4	263	3 297
Ostolannoitteet	870	871	716	693	494	817	745
Muu tarvikekustannus	1 344	1 224	2 906	1 576	1 126	1 991	1 690
Tarvikekustannus yhteensä	4 467	4 334	16 893	6 733	1 624	3 071	5 732
Kone- ja kalustokustannus	3 090	2 711	2 875	2 566	1 554	2 444	2 513
Rakennuskustannus	858	838	2 277	757	686	916	1 025
Muu liikekustannus	3 365	2 399	5 468	2 659	1 909	2 127	2 870
Liikekustannus yhteensä	22 051	17 832	36 704	18 385	8 153	12 700	18 415
Kasvinviljelytyöt, it/ha	45	35	41	33	27	70	44
Kotieläintyöt, “	202	143	163	93	8	14	95
Muut juoks.työt, “	28	22	31	21	24	24	25
Juoksevat työt yhteensä, it/ha	275	200	235	147	59	108	164
niistä:							
Vilj.perh.miehet, it/ha	165	143	188	96	48	88	117
Vilj.perh.naiset, “	107	56	46	46	11	16	45
Vilj.perh.lapset, “	3	-	-	1	0	-	0
Maatal.juoks. tr.työt, t/ha	29	24	24	20	15	28	23
Liikeylijäämä, mk/ha	-2 775	-2 476	3 364	-1 588	-1 204	-110	-805
Maatalousylijäämä “	7 480	5 027	12 230	3 964	1 112	3 951	5 368
Kannattavuuskerroin	0.61	0.54	1.01	0.53	0.29	0.68	0.66

Taulukko 3

	Etelä-Suomi, 20-30 ha		(IV)			tv. 1991	
	Nautakarjatilat		Sika-tilat	Muut koti-eläin-tilat	Vilja-tilat	Muut kasv.-vilj-tilat	Keski-määrin
	I	II					
Tilojen lukumäärä	49	24	20	11	26	10	140
Peltoa käytössä, ha/tila	24.71	24.22	25.51	24.64	25.41	26.28	24.96
tästä muilta vuokrattua	3.55	4.91	2.38	7.52	1.82	3.89	3.63
Viljelyala % peltoalasta:							
Ruis	0.1	0.1	0.6	2.9	0.4	-	0.4
Syys- ja kevätvehnä	0.4	2.6	4.1	7.5	17.8	20.5	6.6
Ohra	7.4	19.7	42.4	16.6	34.7	14.9	21.0
Kaura ja sekavilja	19.0	17.4	20.8	24.7	20.2	10.4	19.0
Peruna	0.3	1.4	0.4	0.2	0.3	5.3	0.8
Sokerijuurikas	0.9	3.6	5.9	-	0.2	9.6	2.5
Muut juurikasvit	0.0	-	0.0	0.0	0.0	0.3	0.0
Nurmi	58.0	38.6	4.1	23.8	1.3	4.5	29.6
Kesanto	12.3	15.4	17.6	19.2	18.3	15.3	15.5
Muu peltoala	1.6	1.2	4.1	5.1	6.8	19.2	4.6
Sadot, kg/ha							
Ruis	3 000	3 000	2 592	2 868	3 088	-	2 866
Syysvehnä	3 911	3 826	4 488	3 633	3 621	4 467	3 979
Kevätvehnä	-	3 578	4 030	3 664	4 185	3 391	3 900
Ohra	3 719	3 748	4 135	4 404	4 080	3 972	4 014
Kaura	3 946	3 672	4 185	3 832	4 489	3 988	4 043
Peruna	13 651	19 753	13 448	16 273	11 345	28 651	22 399
Sokerijuurikas	28 347	28 620	33 185	-	27 468	33 954	31 648
Heinä	5 139	5 189	4 841	5 860	5 423	6 850	5 259
Sato keskimäärin, ry/ha	3 378	3 684	4 073	3 579	3 867	4 280	3 719
Maatalousomaisuus, mk/ha:							
Varastot	3 058	3 829	4 692	4 138	4 915	6 616	4 128
Kotieläimistö	7 828	7 822	7 523	4 495	219	834	5 560
Koneet ja kalusto	5 348	5 368	5 950	3 775	5 029	5 986	5 305
Talusrakennukset	5 359	3 310	6 304	2 444	2 610	5 535	4 424
Salaojitukset yms.	824	492	993	525	683	816	743
Maa	18 240	18 738	20 749	18 498	17 161	18 313	18 510
Yhteensä	40 657	39 559	46 211	33 875	30 617	38 100	38 670
Varat, mk/tila 1)	1835 107	1664 517	1897 043	1661 525	1557 603	1781 509	1745 708
Velat, mk/tila 1)	408 386	434 648	611 475	248 719	303 632	478 650	414 920
Velat % varoista	22.3	26.1	32.2	15.0	19.5	26.9	23.8
Vuoden alussa:							
Lehmiä, kpl/tila	16.5	7.3	0.7	4.8	0.5	1.0	7.6
Sikoja yht., kpl/tila	0.1	1.6	172.4	6.5	-	2.9	25.7
Kotieläimiä yht., ny/tila	23.3	18.7	59.2	15.1	0.7	4.7	21.5
Maitotuotos, kg/lehmä/v	6 941	7 076	6 618	7 074	-	-	6 977
1) tästä vuokratpääoman arvo	62 515	89 340	45 729	123 323	31 855	68 537	64 229

	Etelä-Suomi, 20-30 ha		(IV)			tv. 1991	
	Nautakarjatilat		Sika-tilat	Muut kotieläin-tilat	Vilja-tilat	Muut kasv.-vilj.-tilat	Keski-määrin
	I	II					
Maatalouden rahatulot, mk/tila	407 817	395 767	691 039	293 323	190 951	421 019	397 880
Maatalouden rahamenot, mk/tila	268 948	269 594	532 066	183 577	152 067	318 204	281 746
niistä uudistuksiin, mk/tila	80 538	52 805	61 650	32 316	61 869	83 823	66 062
Maatalouden kokonaistuotto, mk/ha:							
Maitotalous	12 182	5 826	490	1 721	-	54	5 396
Nautakarja	2 522	5 687	135	2 496	54	282	2 063
Siat	8	192	16 477	451	1	653	2 522
Siiptarja	6	55	289	1 065	-	338	161
Muut eläimet	1	3	80	60	0	36	19
Kotieläintuotto yhteensä	14 719	11 763	17 471	5 793	55	1 363	10 161
Ruis	-	1	26	142	7	5	20
Syys- ja kevätvehnä	19	77	306	394	253	957	403
Ohra	56	253	995	405	2 534	800	777
Kaura ja sekavilja	58	350	567	677	1 495	648	545
Peruna	17	264	15	23	22	1 561	175
Juurikasvit	112	458	908	18	32	1 874	396
Muu kasvinviljely	169	98	410	1 284	537	5 765	769
Kasvinviljelytuotto yht.	431	1 501	3 227	2 943	5 910	11 610	3 085
Muu tuotto	1 722	1 910	1 763	2 663	1 562	2 543	1 865
Kokonaistuotto yhteensä	16 872	15 174	22 461	11 399	7 527	15 516	15 111
“Päätuotto” % tuotosta	87.2	75.9	73.4		70.7		
Liikekustannus, mk/ha:							
Maksetut palkat	250	134	89	41	42	1 123	217
Vilj.perh.arv.palk.+johtotyö	6 434	5 860	5 187	5 491	1 741	3 691	4 990
Työkustannus yhteensä	6 684	5 994	5 276	5 532	1 783	4 814	5 207
Ostorehut	1 818	2 188	6 356	1 358	36	436	2 065
Ostolannoitteet	882	774	627	678	699	848	774
Muu tarvikekustannus	1 171	1 362	1 665	1 080	1 047	2 238	1 324
Tarvikekustannus yhteensä	3 871	4 324	8 648	3 116	1 782	3 522	4 163
Kone- ja kalustokustannus	2 467	2 338	2 230	2 121	1 801	2 880	2 289
Rakennuskustannus	1 220	1 052	1 216	685	741	1 079	1 048
Muu liikekustannus	2 654	2 297	3 125	1 512	1 355	2 829	2 339
Liikekustannus yhteensä	16 896	16 005	20 495	12 966	7 462	15 124	15 046
Kasvinviljelytyöt, it/ha	35	33	39	40	25	95	38
Kotieläintyöt, “	129	107	79	79	2	11	82
Muut juoks.työt, “	19	20	24	28	18	20	20
Juoksevat työt yhteensä, it/ha niistä:	183	160	142	147	45	126	140
Vilj.perh.miehet, it/ha	110	104	96	100	39	65	90
Vilj.perh.naiset, “	63	52	42	47	5	32	42
Vilj.perh.lapset, “	0	0	0	0	0	0	0
Maatal.juoks. tr.työt, t/ha	25	25	19	20	11	25	20
Liikelyljäämä, mk/ha	-24	-831	1 966	-1 567	65	392	65
Maatalousylijäämä, “	6 410	5 029	7 153	3 924	1 806	4 083	5 055
Kannattavuuskerroin	0.76	0.64	0.95	0.55	0.55	0.73	0.73

Taulukko 4

	Etelä-Suomi, 30-50 ha				(V)		tv. 1991	
	Nautakarjatilat		Sika-tilat	Muut kotieläin-tilat	Vilja-tilat	Muut kasv.-vilj-tilat	Keski-määrin	
	I	II						
Tilojen lukumäärä	25	29	40	20	38	23	175	
Peltoa käytössä, ha/tila	36.39	39.58	39.61	41.24	38.95	39.56	39.20	
tästä muilta vuokrattua	11.28	5.82	3.80	7.15	5.97	7.13	6.49	
Viljelyala % peltoalasta:								
Ruis	-	0.4	1.3	-	1.0	1.2	0.8	
Syys- ja kevätvehnä	0.1	2.9	9.5	13.1	21.2	8.7	10.0	
Ohra	11.9	23.7	41.7	33.3	36.0	20.0	29.6	
Kaura ja sekavilja	19.2	16.7	14.5	13.9	10.1	15.4	14.7	
Peruna	0.2	0.2	0.3	1.2	0.6	4.6	1.0	
Sokerijuurikas	1.1	2.2	2.8	5.6	2.5	13.7	4.2	
Muut juurikasvit	-	0.1	0.0	0.0	0.0	2.8	0.4	
Nurmi	48.7	35.4	3.6	12.8	0.4	6.7	15.8	
Kesanto	17.6	14.4	17.0	15.8	17.7	18.3	16.7	
Muu peltoala	1.2	4.0	9.3	4.3	10.5	8.6	6.8	
Sadot, kg/ha								
Ruis	-	2 333	3 404	-	2 740	2 281	2 876	
Syysvehnä	-	3 060	4 304	4 159	4 386	3 080	4 203	
Kevätvehnä	1 000	3 960	3 928	4 118	3 980	3 440	3 907	
Ohra	3 837	4 020	4 066	4 184	4 590	4 117	4 206	
Kaura	3 705	4 182	4 152	4 134	4 719	3 737	4 106	
Peruna	13 827	12 984	18 448	19 266	27 036	19 458	19 967	
Sokerijuurikas	27 822	27 705	33 512	33 721	38 803	34 268	33 845	
Heinä	5 227	5 230	4 635	5 073	5 337	4 908	5 120	
Sato keskimäärin, ry/ha	3 364	3 636	3 890	4 107	4 239	4 258	3 941	
Maatalousomaisuus, mk/ha:								
Varastot	3 244	3 940	6 434	4 228	6 382	4 278	5 031	
Kotieläinmistö	6 366	6 235	6 977	2 581	87	971	3 960	
Koneet ja kalusto	3 993	4 410	5 918	4 523	4 521	4 089	4 698	
Talusrakennukset	2 760	2 585	6 324	3 241	1 998	1 909	3 334	
Salaojitukset yms.	535	618	860	646	543	691	660	
Maa	17 528	18 064	19 616	19 442	18 863	18 586	18 758	
Yhteensä	34 426	35 852	46 129	34 661	32 394	30 524	36 441	
Varat, mk/tila 1)	2037 628	2462 243	2980 350	2349 402	2079 275	2263 795	2397 875	
Velat, mk/tila 1)	680 746	559 553	931 191	802 284	453 344	660 481	679 755	
Velat % varoista	33.4	22.7	31.2	34.1	21.8	29.2	28.3	
Vuoden alussa:								
Lehmiä, kpl/tila	19.8	11.6	0.8	5.2	-	1.0	5.6	
Sikoja yht., kpl/tila	-	-	260.0	12.3	3.1	13.4	63.3	
Kotieläimiä yht., ny/tila	28.7	25.7	90.6	24.6	1.1	9.9	33.2	
Maitotuotos, kg/lehmä/v	6 772	7 513	-	6 170	-	-	6 950	
1) tästä vuokratpääoman arvo	182 030	98 817	66 488	136 486	104 261	130 039	112 906	

	Etelä-Suomi, 30-50 ha		(V)			tv. 1991	
	Nautakarjatilat		Sika-tilat	Muut kotieläin-tilat	Vilja-tilat	Muut kasv.-vilj.-tilat	Keski-määrin
	I	II					
Maatalouden rahatulot, mk/tila	510 318	537 872	971 449	632 752	364 457	446 913	594 273
Maatalouden rahamenot, mk/tila	329 848	352 372	745 425	497 989	209 277	242 337	410 103
niistä uudistuksiin, mk/tila	85 930	100 779	106 130	155 094	65 123	48 578	91 485
Maatalouden kokonaistuotto, mk/ha:							
Maitotalous	10 254	5 326	19	1 621	-	84	2 462
Nautakarja	2 266	4 691	368	1 332	-	561	1 406
Siat	2	-	14 913	586	174	390	3 605
Siipikarja	25	2	247	4 863	1	405	699
Muut eläimet	2	59	5	3	5	4	13
Kotieläintuotto yhteensä	12 549	10 078	15 552	8 405	180	1 444	8 185
Ruis	-	1	-	-	54	45	10
Syys- ja kevätehänä	-	168	645	927	1 632	400	689
Ohra	122	675	931	1 782	2 822	1 258	1 335
Kaura ja sekavilja	160	393	371	709	1 144	1 060	646
Peruna	11	15	61	204	178	880	198
Juurikasvit	103	364	457	815	428	2 994	769
Muu kasvinviljely	23	388	679	405	932	878	593
Kasvinviljelytuotto yht.	419	2 004	3 144	4 842	7 190	7 515	4 240
Muu tuotto	1 427	1 565	1 480	1 574	1 361	2 346	1 588
Kokonaistuotto yhteensä	14 395	13 647	20 176	14 821	8 731	11 305	14 013
"Päätuotto" % tuotosta	87.0	73.4	73.9		64.7		
Liikekustannus, mk/ha:							
Maksetut palkat	368	351	566	126	99	107	289
Vilj.perh.arv.palk.+johtotyö	5 137	4 021	3 326	3 204	1 451	2 422	3 143
Työkustannus yhteensä	5 505	4 372	3 892	3 330	1 550	2 529	3 432
Ostorehut	1 464	1 383	6 035	2 563	132	457	2 217
Ostolannoitteet	852	822	602	835	786	814	768
Muu tarvikekustannus	978	980	1 392	1 274	1 090	1 548	1 210
Tarvikekustannus yhteensä	3 294	3 185	8 029	4 672	2 008	2 819	4 195
Kone- ja kalustokustannus	2 016	1 977	2 134	1 917	1 611	1 613	1 883
Rakennuskustannus	796	735	914	808	552	527	726
Muu liikekustannus	2 337	2 053	2 888	1 915	1 659	1 744	2 127
Liikekustannus yhteensä	13 948	12 322	17 857	12 642	7 380	9 232	12 363
Kasvinviljelytyöt, it/ha	28	27	23	31	27	39	28
Kotieläintyöt, "	108	74	59	48	1	12	48
Muut juoks.työt, "	14	15	16	9	10	15	13
Juoksevat työt yhteensä, it/ha	150	116	98	88	38	66	89
niistä:							
Vilj.perh. miehet, it/ha	87	70	64	63	34	53	61
Vilj.perh. naiset, "	51	37	23	21	3	10	22
Vilj.perh. lapset, "	0	0	0	0	0	0	0
Maatal.juoks. tr.työt, t/ha	18	19	14	16	11	18	16
Liikeylijäämä, mk/ha	447	1 325	2 319	2 179	1 351	2 073	1 650
Maatalousylijäämä "	5 584	5 346	5 645	5 383	2 802	4 495	4 793
Kannattavuuskerroin	0.81	0.92	1.00	1.09	0.91	1.14	0.97

Taulukko 5

	Etelä-Suomi, yli 50 ha			(VI)	tv. 1991		
	Nautakarjatilat		Sika-tilat	Muut koti-eläin-tilat	Vilja-tilat	Muut kasv.-vilj-tilat	Keski-määrin
	I	II					
Tilojen lukumäärä	5	15	17	14	38	18	107
Peltoa käytössä, ha/tila	59.99	63.72	65.89	70.58	77.93	76.08	71.91
tästä muilta vuokrattua	8.80	19.95	15.50	15.74	12.44	11.22	14.03
Viljelyala % peltoalasta:							
Ruis	-	0.3	3.2	0.2	1.7	0.2	1.2
Syys- ja kevätvehnä	-	3.6	9.2	11.7	16.8	16.6	12.7
Ohra	14.2	25.7	41.5	26.4	37.6	27.7	32.6
Kaura ja sekavilja	22.3	18.2	14.4	18.5	8.9	9.1	12.6
Peruna	0.2	1.6	0.3	1.2	0.1	1.2	0.7
Sokerijuurikas	-	4.1	2.7	5.1	2.2	11.5	4.4
Muut juurikasvit	-	0.0	0.0	0.0	-	2.2	0.4
Nurmi	52.0	27.7	1.7	12.3	1.1	3.7	8.4
Kesanto	11.3	16.0	17.1	15.4	17.0	16.3	16.5
Muu peltoala	-	2.8	9.9	9.2	14.6	11.5	10.5
Sadot, kg/ha							
Ruis	-	2 745	2 765	3 125	3 244	3 174	3 042
Syysvehnä	-	2 879	4 200	4 071	4 794	4 263	4 480
Kevätvehnä	-	3 381	3 895	3 887	4 371	3 712	4 072
Ohra	3 048	3 833	4 288	4 104	4 545	4 667	4 375
Kaura	3 776	3 751	4 103	4 265	4 877	4 620	4 325
Peruna	16 492	21 432	16 158	23 680	19 315	31 155	24 383
Sokerijuurikas	-	28 889	28 993	37 886	34 027	37 976	35 376
Heinä	4 552	5 499	6 100	7 034	4 558	7 757	5 654
Sato keskimäärin, ry/ha	3 214	3 790	3 916	4 005	4 259	4 762	4 170
Maatalousomaisuus, mk/ha:							
Varastot	3 756	3 634	5 068	5 331	5 040	5 362	4 914
Kotieläimistö	7 280	5 960	6 031	4 132	101	1 115	2 669
Koneet ja kalusto	5 008	4 391	4 596	4 342	4 295	3 991	4 330
Talusrakennukset	3 438	2 343	3 280	2 275	1 531	1 649	2 077
Salaojitukset yms.	778	597	559	711	830	694	720
Maa	15 995	17 620	19 355	19 237	19 835	22 435	19 727
Yhteensä	36 255	34 545	38 889	36 028	31 632	35 246	34 437
Varat, mk/tila 1)	3091 677	3180 302	3721 060	4524 698	4158 807	4293 433	3972 739
Velat, mk/tila 1)	551 221	1197 964	1183 567	1101 354	1203 765	1198 400	1154 948
Velat % varoista	17.8	37.7	31.8	24.3	28.9	27.9	29.1
Vuoden alussa:							
Lehmiä, kpl/tila	31.2	16.6	0.4	5.3	0.3	0.7	4.7
Sikoja yht., kpl/tila	-	-	404.1	50.3	0.2	66.4	82.0
Kotieläimiä yht., ny/tila	51.4	40.2	157.7	70.0	1.0	20.8	45.9
Maitotuotos, kg/lehmä/v	6 792	7 158	-	7 498	6 526	-	7 073
1) tästä vuokrapääoman arvo	98 301	311 390	259 952	274 466	236 538	227 777	247 780

	Etelä-Suomi, yli 50 ha		(VI)	tv. 1991			
	Nautakarjatilat		Sika-tilat	Muut kotieläin-tilat	Vilja-tilat	Muut kasv.-vilj.-tilat	Keski-määrin
	I	II					
Maatalouden rahatulot, mk/tila	764 523	821 851	1692 208	1214 488	667 780	1000 253	984 123
Maatalouden rahamenot, mk/tila	617 557	558 865	1378 398	958 578	405 060	658 889	706 320
niistä uudistuksiin, mk/tila	218 556	96 647	212 050	145 701	120 581	169 277	147 816
Maatalouden kokonaistuotto, mk/ha:							
Maitotalous	9 297	4 547	-	1 110	63	-	1 094
Nautakarja	2 914	4 370	101	2 077	40	59	964
Siat	-	1	11 959	1 719	38	1 837	2 303
Siipikarja	2	15	2	4 593	16	213	636
Muut eläimet	-	7	2	208	15	76	47
Kotieläintuotto yhteensä	12 213	8 940	12 064	9 707	172	2 185	5 044
Ruis	-	-	169	-	83	28	60
Syys- ja kevätehnä	-	198	653	792	1 382	1 177	961
Ohra	54	606	1 644	1 229	2 980	1 892	1 958
Kaura ja sekavilja	-	438	587	1 075	890	692	743
Peruna	19	297	110	345	24	290	159
Juurikasvit	-	518	370	850	343	2 596	821
Muu kasvinviljely	-	250	668	864	1 177	1 388	938
Kasvinviljelytuotto yht.	73	2 307	4 201	5 155	6 879	8 063	5 640
Muu tuotto	1 021	1 186	1 297	1 237	1 219	1 902	1 343
Kokonaistuotto yhteensä	13 307	12 433	17 562	16 099	8 270	12 150	12 027
"Päätuotto" % tuotosta	91.8	71.7	68.1		64.5		
Liikekustannus, mk/ha:							
Maksetut palkat	626	598	168	1 202	363	860	571
Vilj.perh.arv.palk.+johtotyö	3 463	2 941	1 869	1 874	831	1 118	1 532
Työkustannus yhteensä	4 089	3 539	2 037	3 076	1 194	1 978	2 103
Ostorehut	1 255	1 577	5 669	3 784	36	919	1 733
Ostolannoitteet	911	866	640	1 011	742	838	800
Muu tarvikekustannus	1 007	1 059	1 179	1 441	956	1 421	1 149
Tarvikekustannus yhteensä	3 173	3 502	7 488	6 236	1 734	3 178	3 682
Kone- ja kalustokustannus	2 013	1 759	1 864	1 920	1 287	1 648	1 603
Rakennuskustannus	616	745	719	738	502	496	598
Muu liikekustannus	2 309	1 957	2 203	2 655	1 515	1 828	1 897
Liikekustannus yhteensä	12 200	11 502	14 311	14 625	6 232	9 128	9 883
Kasvinviljelytyöt, it/ha	22	29	18	30	19	24	23
Kotieläintyöt, "	72	58	24	34	2	11	21
Muut juoks.työt, "	16	8	10	15	7	8	9
Juoksevat työt yhteensä, it/ha	110	95	52	79	28	43	53
niistä:							
Vilj.perh. miehet, it/ha	59	57	36	36	18	22	29
Vilj.perh. naiset, "	32	20	10	11	3	5	9
Vilj.perh. lapset, "	2	0	1	0	0	0	0
Maatal.juoks. tr.työt, t/ha	15	20	9	16	9	11	12
Liikelyijäämä, mk/ha	1 107	931	3 251	1 474	2 038	3 022	2 144
Maatalousyliijäämä "	4 570	3 872	5 120	3 348	2 869	4 140	3 676
Kannattavuuskerroin	0.87	0.83	1.34	0.91	1.19	1.44	1.13

Taulukko 6

	Sisä-Suomi, alle 20 ha			(I-III)	tv. 1991	
	Nautakarjatilat		Sika-tilat	Muut kotieläin-tilat	Kasv.-vilj.-tilat	Keski-määrin
	I	II				
Tilojen lukumäärä	30	16	7	8	5	66
Peltoa käytössä, ha/tila	16.04	12.66	16.48	13.10	12.93	14.68
tästä muilta vuokrattua	1.52	2.08	3.11	1.08	0.21	1.67
Viljelyala % peltoalasta:						
Ruis	0.1	-	-	1.0	1.0	0.2
Syys- ja kevätvehnä	-	-	-	1.9	1.0	0.3
Ohra	8.3	7.1	44.8	8.2	8.3	12.4
Kaura ja sekavilja	10.6	8.9	23.4	8.5	16.9	12.0
Peruna	0.4	0.7	0.4	1.4	3.0	0.7
Sokerijuurikas	-	1.0	5.2	-	10.1	1.5
Muut juurikasvit	-	0.0	-	-	2.2	0.2
Nurmi	66.6	68.1	5.7	63.3	29.6	56.9
Kesanto	11.6	12.7	18.8	13.8	25.0	13.7
Muu peltoala	2.4	1.5	1.7	1.9	2.9	2.1
Sadot, kg/ha						
Ruis	1 250	-	-	1 698	1 125	1 452
Syysvehnä	-	-	-	-	-	-
Kevätvehnä	-	-	-	1 600	2 500	1 808
Ohra	2 614	3 016	2 883	2 058	3 057	2 757
Kaura	3 155	2 730	3 599	2 304	3 297	3 152
Peruna	11 489	11 771	15 417	8 694	20 197	13 469
Sokerijuurikas	-	31 713	24 567	-	27 779	26 964
Heinä	4 591	4 004	2 407	4 509	4 546	4 345
Sato keskimäärin, ry/ha	3 121	2 629	2 994	2 327	3 117	2 915
Maatalousomaisuus, mk/ha:						
Varastot	2 828	2 166	5 803	1 821	3 653	2 989
Kotieläimistö	8 664	8 233	11 098	6 423	1 566	8 147
Koneet ja kalusto	7 099	5 634	10 648	6 605	7 889	7 215
Taloussrakennukset	6 996	6 297	10 112	8 298	1 993	7 028
Salaojitukset yms.	740	583	1 119	502	410	705
Maa	10 493	10 246	10 302	9 003	9 578	10 196
Yhteensä	36 820	33 159	49 082	32 652	25 089	36 280
Varat, mk/tila 1)	1461 914	1284 592	2045 338	1118 618	1223 381	1421 123
Velat, mk/tila 1)	307 840	320 684	335 230	308 017	372 537	318 781
Velat % varoista	21.1	25.0	16.4	27.5	30.5	22.4
Vuoden alussa:						
Lehmiä, kpl/tila	11.3	5.6	-	2.1	-	6.8
Sikoja yht., kpl/tila	0.0	-	167.4	-	-	17.8
Kotieläimiä yht., ny/tila	16.6	11.2	42.7	7.6	2.8	16.1
Maitotuotos, kg/lehmä/v	6 876	6 384	-	6 178	-	6 738
1) tästä vuokrapääoman arvo	15 144	20 543	30 407	6 750	2 080	16 064

	Sisä-Suomi, alle 20 ha			(I-III)	tv. 1991	
	Nautakarjatilat		Sika-tilat	Muut koti-eläin-tilat	Kasv.-vilj-tilat	Keski-määrin
	I	II				
Maatalouden rahatulot, mk/tila	317 360	220 147	450 370	117 393	141 923	270 370
Maatalouden rahamenot, mk/tila	199 479	190 167	290 037	114 009	101 293	189 027
niistä uudistuksiin, mk/tila	50 842	71 111	21 861	24 045	22 289	47 271
Maatalouden kokonaistuotto, mk/ha:						
Maitotalous	14 380	7 408	-	1 154	-	8 821
Nautakarja	3 307	5 226	232	1 340	1 016	2 976
Siat	7	20	24 597	-	14	2 936
Süipikarja	9	-	-	4	9	5
Muut eläimet	12	5	-	3 941	86	439
Kotieläintuotto yhteensä	17 715	12 659	24 829	6 439	1 125	15 177
Ruis	-	-	-	9	9	-
Syys- ja kevätvehnä	-	-	-	65	42	5
Ohra	24	89	152	9	273	68
Kaura ja sekavilja	37	17	179	138	1 110	132
Peruna	31	37	13	161	676	87
Juurikasvit	-	149	649	13	2 355	267
Muu kasvinviljely	83	59	260	64	1 638	200
Kasvinviljelytuotto yht.	175	351	1 253	459	6 103	759
Muu tuotto	2 388	3 550	2 640	4 217	4 222	2 982
Kokonaistuotto yhteensä	20 278	16 560	28 722	11 115	11 450	18 918
“Päätuotto” % tuotosta	87.2	76.3	85.6			
Liikekustannus, mk/ha:						
Maksetut palkat	61	20	652	442	718	208
Vilj.perh.arv.palk.+johtotyö	8 528	8 295	6 458	6 222	6 290	7 833
Työkustannus yhteensä	8 589	8 315	7 110	6 664	7 008	8 041
Ostorehut	2 921	2 358	7 554	1 346	220	3 004
Ostolannoitteet	1 085	871	463	587	602	880
Muu tarvikekustannus	1 258	1 356	1 834	1 307	1 818	1 389
Tarvikekustannus yhteensä	5 264	4 585	9 851	3 240	2 640	5 273
Kone- ja kalustokustannus	2 938	2 104	2 934	1 729	2 802	2 623
Rakennuskustannus	1 593	1 210	1 881	1 652	1 255	1 531
Muu liikekustannus	3 106	2 508	4 191	2 249	2 555	2 976
Liikekustannus yhteensä	21 490	18 722	25 967	15 534	16 260	20 444
Kasvinviljelytyöt, it/ha	39	48	38	46	105	46
Kotieläintyöt, “	174	147	126	106	51	147
Muut juoks.työt, “	20	26	29	20	29	23
Juoksevat työt yhteensä, it/ha	233	221	193	172	185	216
niistä:						
Vilj.perh. miehet, it/ha	146	147	129	95	105	138
Vilj.perh. naiset, “	85	74	41	71	59	73
Vilj.perh. lapset, “	0	0	1	0	1	0
Maatal.juoks. tr.työt, t/ha	25	27	22	18	39	26
Liikeylijäämä, mk/ha	-1 212	-2 162	2 755	-4 419	-4 810	-1 526
Maatalousylijäämä “	7 316	6 133	9 213	1 803	1 480	6 307
Kannattavuuskerroin	0.71	0.62	1.03	0.23	0.20	0.65

Taulukko 7

	Sisä-Suomi, yli 20 ha			(IV-VI)		tv. 1991
	Nautakarjatilat		Sika-tilat	Muut kotieläin-tilat	Kasv.-vilj.-tilat	Keski-määrin
	I	II				
Tilojen lukumäärä	76	23	17	8	22	146
Peltoa käytössä, ha/tila	32.01	36.18	40.43	32.73	40.94	35.03
tästä muilta vuokrattua	6.35	10.74	7.66	11.72	9.17	7.91
Viljelyala % peltoalasta:						
Ruis	0.3	0.5	-	-	0.6	0.4
Syys- ja kevätvehnä	0.0	0.5	3.0	-	1.1	0.6
Ohra	9.9	16.3	56.0	23.5	26.1	20.3
Kaura ja sekavilja	13.6	13.4	10.4	30.5	24.9	15.9
Peruna	0.3	0.6	2.7	0.2	0.8	0.7
Sokerijuurikas	-	2.9	1.9	-	6.3	1.8
Muut juurikasvit	-	0.0	-	0.3	0.9	0.2
Nurmi	58.9	47.8	3.3	14.1	7.5	38.8
Kesanto	15.7	16.4	18.9	18.5	23.0	17.7
Muu peltoala	1.3	1.6	3.8	12.9	8.8	3.6
Sadot, kg/ha						
Ruis	2 378	2 310	-	-	2 411	2 372
Syysvehnä	3 750	2 500	3 269	-	2 743	3 084
Kevätvehnä	-	2 700	3 200	-	3 759	3 450
Ohra	2 565	2 473	2 570	2 910	2 544	2 570
Kaura	3 016	3 042	2 925	3 190	2 854	2 982
Peruna	12 800	17 837	17 919	16 083	18 718	17 025
Sokerijuurikas	-	24 930	26 187	-	27 438	26 608
Heinä	4 972	4 221	4 029	4 452	4 844	4 753
Sato keskimäärin, ry/ha	2 882	3 134	2 638	2 539	2 766	2 852
Maatalousomaisuus, mk/ha:						
Varastot	2 654	3 104	5 366	2 931	4 952	3 510
Kotieläinistö	6 877	6 567	5 920	3 059	9	5 293
Koneet ja kalusto	4 726	5 312	5 509	7 311	4 342	4 991
Talouksrakennukset	5 034	5 233	6 196	4 307	1 623	4 585
Salaojitukset yms.	685	381	755	409	676	629
Maa	10 896	10 642	10 158	9 589	11 330	10 765
Yhteensä	30 872	31 239	33 904	27 606	22 932	29 773
Varat, mk/tila 1)	1898 875	2117 040	2301 845	2019 276	2220 013	2035 150
Velat, mk/tila 1)	477 991	612 784	656 584	749 579	607 506	554 418
Velat % varoista	25.2	28.9	28.5	37.1	27.4	27.2
Vuoden alussa:						
Lehmiä, kpl/tila	17.2	11.0	-	3.4	-	10.9
Sikoja yht., kpl/tila	-	-	241.4	7.5	-	28.5
Kotieläimiä yht., ny/tila	25.8	25.9	83.8	21.7	0.0	28.5
Maitotuotos, kg/lehmä/v	6 912	6 714	-	-	-	6 879
1) tästä vuokratapääoman arvo	65 871	110 741	74 570	110 573	101 365	81 750

	Sisä-Suomi, yli 20 ha		(IV-VI)			tv. 1991
	Nautakarjatilat		Sika-tilat	Muut koti-eläin-tilat	Kasv.-vilj.-tilat	Keski-määrin
	I	II				
Maatalouden rahatulot, mk/tila	478 024	488 340	753 698	384 944	359 705	488 817
Maatalouden rahamenot, mk/tila	315 897	333 964	548 612	254 758	234 899	330 281
niistä uudistuksiin, mk/tila	81 433	61 948	93 979	36 567	42 315	71 470
Maatalouden kokonaistuotto, mk/ha:						
Maitotalous	10 960	5 253	-	637	-	6 100
Nautakarja	2 728	5 309	-	1 752	12	2 254
Siat	2	-	12 904	703	-	1 771
Siipikarja	5	194	1	3 105	0	193
Muut eläimet	1	60	2	-	-	10
Kotieläintuotto yhteensä	13 696	10 816	12 907	6 197	12	10 328
Ruis	2	2	-	-	19	1
Syys- ja kevätvehnä	-	28	103	-	90	28
Ohra	40	107	310	502	1 487	366
Kaura ja sekavilja	104	91	102	869	1 603	404
Peruna	20	61	596	12	213	138
Juurikasvit	-	364	234	46	1 108	288
Muu kasvinviljely	53	159	610	475	2 790	647
Kasvinviljelytuotto yht.	219	812	1 955	1 904	7 310	1 872
Muu tuotto	1 627	1 877	1 452	3 257	1 872	1 771
Kokonaistuotto yhteensä	15 542	13 505	16 314	11 358	9 194	13 971
“Päätuotto” % tuotosta	88.1	78.2	79.1			
Liikekustannus, mk/ha:						
Maksetut palkat	387	421	592	216	515	434
Vilj.perh.arv.palk.+johtotyö	5 236	4 173	2 855	3 627	1 442	3 992
Työkustannus yhteensä	5 623	4 594	3 447	3 843	1 957	4 426
Ostorehut	2 018	1 486	4 096	1 458	1	1 827
Ostolannoitteet	912	811	506	681	774	805
Muu tarvikekustannus	984	1 034	1 397	1 256	1 259	1 109
Tarvikekustannus yhteensä	3 914	3 331	5 999	3 395	2 034	3 741
Kone- ja kalustokustannus	2 031	1 986	1 819	1 785	1 848	1 950
Rakennuskustannus	1 052	1 088	938	1 093	541	955
Muu liikekustannus	2 565	2 326	3 283	1 784	3 003	2 649
Liikekustannus yhteensä	15 185	13 325	15 486	11 900	9 383	13 721
Kasvinviljelytyöt, it/ha	28	31	27	39	40	31
Kotieläintyöt, “	110	81	50	48	0	74
Muut juoks.työt, “	15	13	13	14	9	13
Juoksevat työt yhteensä, it/ha	153	125	90	101	49	118
niistä:						
Vilj.perh. miehet, it/ha	89	75	48	73	30	70
Vilj.perh. naiset, “	51	36	23	23	6	36
Vilj.perh. lapset, “	0	0	0	0	0	0
Maatal.juoks. tr.työt, t/ha	20	20	15	15	12	17
Liikeylijäämä, mk/ha	357	180	828	-542	-189	250
Maatalousylijäämä “	5 593	4 353	3 683	3 085	1 253	4 242
Kannattavuuskerroin	0.82	0.76	0.81	0.62	0.48	0.77

Taulukko 8

	Etelä-Pohjanmaa, alle 20 ha		(I-III)	tv. 1991		
	Nautakarjatilat		Sika-tilat	Kasv.-vilj.-tilat	Keski-määrin	
	I	II				
Tilojen lukumäärä	6	8	2	4	8	28
Peltoa käytössä, ha/tila	14.87	11.35		15.68	14.22	13.83
tästä muilta vuokrattua	1.04	1.14		0.75	0.27	1.00
Viljelyala % peltoalasta:						
Ruis	-	-		-	-	-
Syys- ja kevätvehnä	-	-		-	-	-
Ohra	4.3	10.0		2.4	51.6	22.3
Kaura ja sekavilja	6.3	13.1		22.1	11.7	13.7
Peruna	0.5	0.6		0.2	1.5	0.8
Sokerijuurikas	-	-		23.9	-	3.9
Muut juurikasvit	-	0.2		-	0.0	0.0
Nurmi	77.9	63.4		38.0	3.8	40.1
Kesanto	8.8	8.8		13.4	24.5	14.7
Muu peltoala	2.2	3.9		-	6.9	4.5
Sadot, kg/ha						
Ruis	-	-		-	-	-
Syysvehnä	-	-		-	-	-
Kevätvehnä	-	-		-	-	-
Ohra	3 447	2 758		3 500	3 713	3 609
Kaura	3 451	3 180		3 641	4 106	3 723
Peruna	8 444	21 574		11 692	26 057	21 304
Sokerijuurikas	-	-		28 203	-	28 203
Heinä	3 908	4 558		4 500	4 478	4 295
Sato keskimäärin, ry/ha	2 951	2 631		3 901	3 606	3 249
Maatalousomaisuus, mk/ha:						
Varastot	2 605	2 644		3 782	5 764	4 245
Kotieläimistö	8 345	10 607		7 333	0	6 305
Koneet ja kalusto	4 003	9 093		4 543	6 309	6 173
Talouksrakennukset	5 889	5 124		6 343	4 199	5 534
Salaojitukset yms.	427	272		370	1 026	543
Maa	13 574	12 931		16 437	16 873	14 911
Yhteensä	34 843	40 671		38 808	34 171	37 711
Varat, mk/tila 1)	880 301	886 044		1065 013	943 985	963 364
Velat, mk/tila 1)	311 098	295 254		409 163	210 601	280 558
Velat % varoista	35.3	33.3		38.4	22.3	29.1
Vuoden alussa:						
Lehmiä, kpl/tila	11.5	3.5		2.0	-	3.8
Sikoja yht., kpl/tila	-	-		4.0	-	11.6
Kotieläimiä yht., ny/tila	15.9	11.4		31.4	0.0	14.0
Maitotuotos, kg/lehmä/v	6 625	5 593		6 687	-	6 464
1) tästä vuokratapääoman arvo	16 417	17 013		12 750	4 548	14 199

	Etelä-Pohjanmaa, alle 20 ha		(I-III)	tv. 1991		
	Nautakarjatilat		Sika-tilat	Muut kotieläin-tilat	Kasv.-vilj.-tilat	Keski-määrin
	I	II				
Maatalouden rahatulot, mk/tila	248 738	184 597	369 813	11 2155	231 155	
Maatalouden rahamenot, mk/tila	169 263	128 546	233 211	6 5210	154 989	
niistä uudistuksiin, mk/tila	34 758	10 354	15 571	1 6827	26 722	
Maatalouden kokonaistuotto, mk/ha:						
Maitotalous	13 320	4 774	1 787	-	4 477	
Nautakarja	1 505	5 500	558	-	1 724	
Siat	-	10	1 018	-	2 591	
Siipikarja	-	127	10 048	-	1 659	
Muut eläimet	-	233	1 552	-	305	
Kotieläintuotto yhteensä	14 825	10 644	14 963	-	10 756	
Ruis	-	-	-	-	-	
Syys- ja kevätvehnä	-	-	-	-	-	
Ohra	-	25	91	2 717	823	
Kaura ja sekavilja	-	87	377	1 606	553	
Peruna	17	38	29	466	160	
Juurikasvit	-	-	2 942	7	478	
Muu kasvinviljely	108	113	-	1 780	694	
Kasvinviljelytuotto yht.	125	263	3 439	6 576	2 708	
Muu tuotto	2 170	3 519	2 586	1 894	2 434	
Kokonaistuotto yhteensä	17 120	14 426	20 988	8 470	15 898	
“Päätuotto” % tuotosta	86.6	71.2				
Liikekustannus, mk/ha:						
Maksetut palkat	13	197	189	-	249	
Vilj.perh.arv.palk.+johtotyö	7 571	8 483	6 491	1 796	5 965	
Työkustannus yhteensä	7 584	8 680	6 680	1 796	6 214	
Ostorehut	3 722	3 499	7 145	3	3 353	
Ostolannoitteet	823	665	1 140	636	787	
Muu tarviketekustannus	1 436	1 365	2 069	1 184	1 588	
Tarviketekustannus yhteensä	5 981	5 529	10 354	1 823	5 728	
Kone- ja kalustokustannus	2 465	2 858	2 066	1 541	2 352	
Rakennuskustannus	1 006	1 186	920	650	1 035	
Muu liikekustannus	2 612	2 519	2 530	2 817	2 813	
Liikekustannus yhteensä	19 648	20 772	22 550	8 627	18 142	
Kasvinviljelytyöt, it/ha	22	35	32	36	33	
Kotieläintyöt, “	170	172	118	-	114	
Muut juoks.työt, “	12	28	25	8	19	
Juoksevat työt yhteensä, it/ha	204	235	175	44	166	
niistä:						
Vilj.perh. miehet, it/ha	154	172	89	42	111	
Vilj.perh. naiset, “	50	58	82	2	48	
Vilj.perh. lapset, “	-	0	-	-	0	
Maatal.juoks. tr.työt, t/ha	28	23	26	13	23	
Liikeylijäämä, mk/ha	-2 528	-6 346	-1 562	-157	-2 244	
Maatalousylijäämä “	5 043	2 137	4 929	1 639	3 721	
Kannattavuuskerroin	0.54	0.20	0.58	0.47	0.47	

Taulukko 9

	Etelä-Pohjanmaa, yli 20 ha			(IV-VI)		tv. 1991
	Nautakarjatilat		Sika-tilat	Muut kotieläin-tilat	Kasv.-vilj-tilat	Keski-määrin
	I	II				
Tilojen lukumäärä	28	10	20	5	18	81
Peltoa käytössä, ha/tila	34.28	30.15	40.08	30.29	37.84	35.75
tästä muilta vuokrattua	9.00	6.23	9.43	5.45	5.66	7.80
Viljelyala % peltoalasta:						
Ruis	-	-	-	-	0.1	0.0
Syys- ja kevätvehnä	-	1.3	0.2	5.6	2.6	1.1
Ohra	8.9	15.5	60.4	26.1	43.5	32.8
Kaura ja sekavilja	17.8	21.5	15.3	23.8	18.1	17.8
Peruna	0.2	2.6	0.1	0.7	2.3	0.9
Sokerijuurikas	-	-	1.7	-	2.5	1.0
Muut juurikasvit	0.0	-	0.1	-	-	0.0
Nurmi	57.3	42.9	2.3	18.3	5.7	26.4
Kesanto	13.6	15.6	16.5	22.9	17.3	16.3
Muu peltoala	2.2	0.6	3.4	2.6	7.9	3.7
Sadot, kg/ha						
Ruis	-	-	-	-	1 753	1 753
Syysvehnä	-	-	4 500	1 529	4 205	3 096
Kevätvehnä	-	1 750	-	-	4 565	3 546
Ohra	2 971	3 327	4 013	3 480	3 978	3 852
Kaura	3 546	3 536	3 860	3 747	4 027	3 755
Peruna	14 373	28 732	13 903	16 615	26 313	25 398
Sokerijuurikas	-	-	20 451	-	23 215	21 971
Heinä	4 559	4 643	4 785	5 204	3 673	4 570
Sato keskimäärin, ry/ha	3 063	3 254	3 809	2 992	3 769	3 468
Maatalousomaisuus, mk/ha:						
Varastot	2 923	3 133	6 857	5 703	5 170	4 708
Kotieläimistö	7 855	6 637	5 106	2 999	425	4 965
Koneet ja kalusto	4 504	5 151	5 975	4 169	3 368	4 694
Talouksrakennukset	5 313	6 172	4 372	2 235	1 663	4 123
Salaojitukset yms.	1 017	799	588	419	300	676
Maa	15 415	14 697	17 607	17 095	18 058	16 657
Yhteensä	37 027	36 589	40 505	32 620	28 984	35 823
Varat, mk/tila 1)	2045 220	1706 591	2280 691	1514 994	1807 743	1976 049
Velat, mk/tila 1)	734 820	509 956	866 180	259 785	581 685	676 141
Velat % varoista	35.9	29.9	38.0	17.1	32.2	34.2
Vuoden alussa:						
Lehmiä, kpl/tila	20.7	10.5	0.7	4.0	0.4	8.9
Sikoja yht., kpl/tila	-	6.2	233.5	-	3.9	59.3
Kotieläimiä yht., ny/tila	32.5	22.7	85.7	19.1	3.1	37.0
Maitotuotos, kg/lehmä/v	6 714	6 046	7 388	7 632	6 821	6 727
1) tästä vuokratpääoman arvo	126 160	85 614	163 159	88 012	98 367	121 759

	Etelä-Pohjanmaa, yli 20 ha			(IV-VI)	tv. 1991	
	Nautakarjatilat		Sika-tilat	Muut koti-eläin-tilat	Kasv.-vilj.-tilat	Keski-määrin
	I	II				
Maatalouden rahatulot, mk/tila	553 165	412 456	839 325	370 456	327 497	545 020
Maatalouden rahamenot, mk/tila	359 798	307 665	596 084	245 100	208 827	371 080
niistä uudistuksiin, mk/tila	85 721	90 198	119 531	89 606	55 707	88 192
Maatalouden kokonaistuotto, mk/ha:						
Maitotalous	11 313	6 033	292	2 249	209	4 626
Nautakarja	3 376	3 771	80	1 525	121	1 642
Siat	21	450	12 877	-	335	3 698
Siiipikarja	8	24	177	3 378	299	301
Muut eläimet	4	32	3	-	15	10
Kotieläintuotto yhteensä	14 722	10 310	13 429	7 152	979	10 277
Ruis	-	-	-	-	9	-
Syys- ja kevävehnä	-	-	-	115	225	47
Ohra	47	168	1 646	843	2 635	1 153
Kaura ja sekavilja	139	459	299	545	1 491	556
Peruna	16	429	10	36	392	147
Juurikasvit	-	-	166	-	261	107
Muu kasvinviljely	22	25	223	254	841	283
Kasvinviljelytuotto yht.	224	1 081	2 344	1 793	5 854	2 293
Muu tuotto	1 392	1 983	1 561	1 523	1 597	1 554
Kokonaistuotto yhteensä	16 338	13 374	17 334	10 468	8 430	14 124
“Päätuotto” % tuotosta	89.9	73.3	74.3			
Liikekustannus, mk/ha:						
Maksetut palkat	311	331	352	29	144	270
Vilj.perh.arv.palk.+johtotyö	4 949	4 966	2 913	4 299	1 612	3 568
Työkustannus yhteensä	5 260	5 297	3 265	4 328	1 756	3 838
Ostorehut	2 677	1 863	3 919	1 061	275	2 287
Ostolannoitteet	1 067	745	575	948	774	822
Muu tarvikkekustannus	1 045	936	1 705	837	1 292	1 264
Tarvikkekustannus yhteensä	4 789	3 544	6 199	2 846	2 341	4 373
Kone- ja kalustokustannus	2 325	1 913	2 228	1 807	1 342	1 997
Rakennuskustannus	950	958	838	469	530	795
Muu liikekustannus	2 665	2 114	3 210	1 744	1 905	2 517
Liikekustannus yhteensä	15 989	13 826	15 740	11 194	7 874	13 520
Kasvinviljelytyöt, it/ha	23	26	20	22	26	23
Kotieläintyöt, “	105	104	57	76	9	67
Muut juoks.työt, “	14	8	10	18	8	11
Juoksevat työt yhteensä, it/ha	142	138	87	116	43	101
niistä:						
Vilj.perh. miehet, it/ha	91	90	59	89	32	68
Vilj.perh. naiset, “	42	43	18	26	8	26
Vilj.perh. lapset, ”	0	2	0	1	0	1
Maatal.juoks. tr.työt, t/ha	19	19	11	15	11	14
Liikelyllyäämä, mk/ha	349	-452	1 594	-726	556	604
Maatalousyllyäämä “	5 298	4 514	4 507	3 573	2 168	4 172
Kannattavuuskerroin	0.78	0.66	0.91	0.60	0.71	0.78

Taulukko 10

	Pohjois-Suomi, keskimäärin					tv. 1991
	Nautakarjatilat		Sika-tilat	Muut kotieläin-tilat	Kasv.-vilj.-tilat	Keski-määrin
	I	II				
Tilojen lukumäärä	126	54	21	8	9	218
Peltoa käytössä, ha/tila	28.92	28.78	23.09	19.59	34.64	28.22
tästä muilta vuokrattua	5.87	8.94	4.39	3.15	6.33	6.41
Viljelyala % peltoalasta:						
Ruis	0.0	0.1	-	0.6	-	0.0
Syys- ja kevätvehnä	0.0	-	0.2	-	-	0.0
Ohra	12.1	22.8	41.0	21.2	47.7	19.1
Kaura ja sekavilja	5.1	4.8	17.8	4.1	15.8	6.6
Peruna	0.3	0.7	1.7	2.1	10.0	1.0
Sokerijuurikas	-	-	-	-	-	-
Muut juurikasvit	0.0	0.0	-	0.4	2.9	0.1
Nurmi	70.4	56.5	7.4	50.0	0.8	57.9
Kesanto	11.1	13.4	30.1	17.3	22.2	14.1
Muu peltoala	1.0	1.7	1.8	4.3	0.6	1.2
Sadot, kg/ha						
Ruis	2 250	2 016	-	2 822	-	2 346
Syysvehnä	-	-	-	-	-	-
Kevätvehnä	2 133	-	5 545	-	-	5 136
Ohra	2 318	2 479	2 856	1 975	2 682	2 493
Kaura	3 033	3 072	3 810	2 891	3 029	3 115
Peruna	13 651	19 374	15 665	16 212	22 379	19 329
Sokerijuurikas	-	-	-	-	-	-
Heinä	5 106	4 736	3 023	4 992	2 933	4 943
Sato keskimäärin, ry/ha	2 617	2 600	2 745	2 352	2 966	2 634
Maatalousomaisuus, mk/ha:						
Varastot	2 088	2 377	5 175	2 285	4 566	2 536
Kotieläimistö	7 786	7 859	10 800	6 220	-	7 608
Koneet ja kalusto	4 856	5 879	6 541	6 744	4 251	5 265
Talouksrakennukset	4 443	3 739	6 759	3 684	3 413	4 376
Salaojitukset yms.	459	364	481	94	425	425
Maa	7 596	7 948	7 827	8 061	8 530	7 764
Yhteensä	27 228	28 166	37 583	27 088	21 185	27 974
Varat, mk/tila 1)	1537 917	1595 395	1618 070	1139 233	1333 942	1536 828
Velat, mk/tila 1)	513 629	603 653	557 094	196 666	413 026	524 331
Velat % varoista	33.4	37.8	34.4	17.3	31.0	34.1
Vuoden alussa:						
Lehmiä, kpl/tila	16.6	8.4	1.1	3.9	-	11.9
Sikoja yht., kpl/tila	-	0.7	226.4	-	-	22.0
Kotieläimiä yht., ny/tila	24.6	21.9	69.6	13.4	-	26.7
Maitotuotos, kg/lehmä/v	6 680	6 691	7 512	6 956	-	6 697
1) tästä vuokratapääoman arvo	43 529	69 803	33 875	22 303	52 583	48 702

Pohjois-Suomi, keskimäärin

tv. 1991

	Nautakarjatilat		Sika-tilat	Muut kotieläin-tilat	Kasv.-vilj.-tilat	Keski-määrin
	I	II				
Maatalouden rahatulot, mk/tila	475 789	430 561	714 802	273 816	299 583	472 924
Maatalouden rahamenot, mk/tila	298 470	304 242	497 871	184 294	204 262	311 036
niistä uudistuksiin, mk/tila	63 429	67 538	52 224	13 530	49 262	60 954
Maatalouden kokonaistuottomk/ha:						
Maitotalous	11 401	5 349	960	2 501	-	8 244
Nautakarja	3 046	6 081	377	1 628	-	3 411
Siat	5	130	21 839	-	-	1 758
Siipikarja	1	60	4	0	-	17
Muut eläimet	9	-	-	2 346	-	65
Kotieläintuotto yhteensä	14 462	11 620	23 180	6 475	-	13 495
Ruis	-	-	-	9	-	-
Syys- ja kevätvehnä	0	-	-	-	-	-
Ohra	31	249	185	264	2 117	210
Kaura ja sekavilja	40	81	431	133	799	122
Peruna	21	107	234	272	3 723	254
Juurikasvit	2	3	0	90	601	35
Muu kasvinviljely	30	105	78	228	281	71
Kasvinviljelytuotto yht.	124	545	928	996	7 521	692
Muu tuotto	2 073	2 267	2 074	5 350	1 691	2 184
Kokonaistuotto yhteensä	16 659	14 432	26 182	12 821	9 212	16 371
"Päätuotto" % tuotosta	86.7	79.2	83.4			
Liikekustannus, mk/ha:						
Maksetut palkat	269	247	292	369	430	276
Vilj.perh.arv.palk.+johtotyö	5 667	5 215	5 810	5 117	2 271	5 378
Työkustannus yhteensä	5 936	5 462	6 102	5 486	2 701	5 654
Ostorehut	3 109	2 565	8 327	1 910	-	3 195
Ostolannoitteet	955	782	503	858	791	865
Muu tarvikekustannus	896	930	1 547	1 561	1 216	989
Tarvikekustannus yhteensä	4 960	4 277	10 377	4 329	2 007	5 049
Kone- ja kalustokustannus	2 165	2 042	3 032	1 775	1 719	2 171
Rakennuskustannus	816	750	1 367	967	575	835
Muu liikekustannus	2 374	1 978	3 529	2 420	2 491	2 371
Liikekustannus yhteensä	16 251	14 509	24 407	14 977	9 493	16 080
Kasvinviljelytyöt, it/ha	26	30	22	56	61	29
Kotieläintyöt, "	119	98	119	73	-	106
Muut juoks.työt, "	16	17	21	20	8	16
Juoksevat työt yhteensä, it/ha	161	145	162	149	69	151
niistä:						
Vilj.perh.miehet, it/ha	97	90	98	88	46	93
Vilj.perh.naiset, "	57	48	57	48	13	51
Vilj.perh.lapset, "	0	1	0	0	0	1
Maatal.juoks. tr.työt, t/ha	22	24	16	26	14	22
Liikeylijäämä, mk/ha	408	-77	1 775	-2 156	-281	291
Maatalousylijäämä "	6 075	5 138	7 585	2 961	1 990	5 669
Kannattavuuskerroin	0.86	0.78	0.99	0.46	0.60	0.84

Taulukko 11

Pohjois-Suomi, nautakarjatilat

tv. 1991

	Nautakarjatilat		Nautakarjatila	
	alle 20 ha	I yli 20 ha	alle 20 ha	II yli 20 ha
Tilojen lukumäärä	28	98	21	33
Peltoa käytössä, ha/tila	16.36	32.50	15.58	37.13
tästä muilta vuokrattua	1.80	7.04	3.60	12.33
Viljelyala % peltoalasta:				
Ruis	-	0.0	0.1	0.1
Syys- ja kevätvehnä	-	0.0	-	-
Ohra	1.7	13.6	5.8	27.4
Kaura ja sekavilja	0.2	5.9	2.9	5.3
Peruna	0.6	0.2	0.6	0.7
Sokerijuurikas	-	-	-	-
Muut juurikasvit	0.0	0.0	0.0	0.0
Nurmi	89.6	67.5	77.2	50.9
Kesanto	4.5	12.1	10.3	14.2
Muu peltoala	3.4	0.7	3.1	1.4
Sadot, kg/ha				
Ruis	-	2 250	2 500	1 923
Syysvehnä	-	-	-	-
Kevätvehnä	-	2 133	-	-
Ohra	2 474	2 315	2 867	2 457
Kaura	4 000	3 026	1 090	3 195
Peruna	15 290	13 057	13 303	20 698
Sokerijuurikas	-	-	-	-
Heinä	4 462	5 263	4 011	5 002
Sato keskimäärin, ry/ha	2 683	2 607	2 436	2 644
Maatalousomaisuus, mk/ha:				
Varastot	2 147	2 080	1 918	2 498
Kotieläimistö	9 901	7 481	9 355	7 460
Koneet ja kalusto	6 520	4 617	5 996	5 848
Talouksrakennukset	8 363	3 879	5 236	3 339
Salaojitukset yms.	291	483	513	324
Maa	7 624	7 592	8 474	7 809
Yhteensä	34 846	26 132	31 492	27 278
Varat, mk/tila 1)	1309 374	1603 219	1327 652	1765 774
Velat, mk/tila 1)	399 363	546 277	359 717	758 885
Velat % varoista	30.5	34.1	27.1	43.0
Vuoden alussa:				
Lehmiä, kpl/tila	13.6	17.4	7.0	9.3
Sikoja yht., kpl/tila	-	-	-	1.1
Kotieläimiä yht., ny/tila	19.0	26.1	14.5	26.4
Maitotuotos, kg/lehmä/v	6 669	6 683	6 757	6 642
1) tästä vuokratpääoman arvo	14 952	51 694	26 809	97 163

	Nautakarjatilat		Nautakarjatila	
	alle 20 ha	I yli 20 ha	alle 20 ha	II yli 20 ha
Maatalouden rahatulot, mk/tila	391 660	499 825	291 860	518 824
Maatalouden rahamenot, mk/tila	267 476	307 333	194 132	374 318
niistä uudistuksiin, mk/tila	66 160	62 650	44 005	82 514
Maatalouden kokonaistuotto, mk/ha:				
Maitotalous	16 646	10 647	8 275	4 568
Nautakarja	3 846	2 930	6 493	5 971
Siat	4	5	1	165
Siipikarja	5	0	8	75
Muut eläimet	12	8	-	-
Kotieläintuotto yhteensä	20 513	13 590	14 777	10 779
Ruis	-	-	-	-
Syys- ja kevätvehnä	-	0	-	-
Ohra	1	35	7	313
Kaura ja sekavilja	6	45	12	99
Peruna	62	16	39	125
Juurikasvit	14	0	2	4
Muu kasvinviljely	44	28	126	100
Kasvinviljelytuotto yht.	127	124	186	641
Muu tuotto	3 424	1 877	4 052	1 790
Kokonaistuotto yhteensä	24 064	15 591	19 015	13 210
“Päätuotto” % tuotosta	85.2	87.1	77.7	79.8
Liikekustannus, mk/ha:				
Maksetut palkat	175	283	83	291
Vilj.perh.arv.palk.+johtotyö	9 891	5 059	8 342	4 379
Työkustannus yhteensä	10 066	5 342	8 425	4 670
Ostorehut	5 574	2 755	3 658	2 273
Ostolannoitteet	1 057	941	838	767
Muu tarvikekustannus	1 200	853	1 179	866
Tarvikekustannus yhteensä	7 831	4 549	5 675	3 906
Kone- ja kalustokustannus	2 959	2 050	2 586	1 899
Rakennuskustannus	1 296	747	1 260	615
Muu liikekustannus	2 909	2 295	2 075	1 955
Liikekustannus yhteensä	25 061	14 983	20 021	13 045
Kasvinviljelytyöt, it/ha	41	24	38	27
Kotieläintyöt, “	201	107	163	81
Muut juoks.työt, “	30	13	24	15
Juoksevat työt yhteensä, it/ha	272	144	225	123
niistä:				
Vilj.perh. miehet, it/ha	155	88	145	76
Vilj.perh. naiset, “	113	49	79	40
Vilj.perh. lapset, “	0	0	1	0
Maatal.juoks. tr.työt, t/ha	32	21	32	22
Liikelylijäämä, mk/ha	-997	608	-1 006	165
Maatalousyli jäämä “	8 894	5 667	7 336	4 544
Kannattavuuskerroin	0.76	0.89	0.74	0.79

Taulukko 12

	Kaikki kirjanpitotilat keskimäärin						tv. 1991
	Nautakarjatilat		Sika-tilat	Muut koti-eläin-tilat	Vilja-tilat	Muut kasv.-vilj-tilat	Keski-määrin
	I	II					
Tilojen lukumäärä	359	197	157	92	148	103	1 056
Peltoa käytössä, ha/tila	28.51	29.92	35.15	32.84	43.05	37.70	33.08
tästä muilta vuokrattua	5.72	7.41	5.87	6.69	6.41	6.01	6.27
Viljelyala % peltoalasta:							
Ruis	0.1	0.2	1.1	0.4	1.1	0.5	0.5
Syys- ja kevätvehnä	0.1	1.5	5.4	8.7	15.1	10.1	5.8
Ohra	10.4	20.9	46.1	25.6	37.7	23.8	25.6
Kaura ja sekavilja	12.2	13.1	15.4	18.8	14.5	11.9	13.8
Peruna	0.3	0.9	0.8	1.0	0.3	3.7	0.9
Sokerijuurikas	0.2	2.0	3.1	3.9	1.6	11.8	2.8
Muut juurikasvit	0.0	0.0	0.0	0.0	0.0	2.0	0.2
Nurmi	62.0	44.6	3.4	18.2	1.1	6.6	28.8
Kesanto	13.3	14.5	18.4	16.8	17.8	19.7	16.1
Muu peltoala	1.4	2.3	6.3	6.6	10.8	9.9	5.5
Sadot, kg/ha							
Ruis	2 409	2 423	2 980	2 814	3 116	2 360	2 881
Syysvehnä	4 045	2 980	4 198	3 837	4 567	4 176	4 276
Kevätvehnä	2 714	3 549	3 909	3 923	4 183	3 601	3 966
Ohra	2 761	3 270	3 772	3 929	4 245	4 013	3 747
Kaura	3 449	3 648	3 948	3 906	4 198	3 845	3 810
Peruna	13 252	20 829	18 064	19 380	23 582	22 954	20 813
Sokerijuurikas	28 003	27 672	30 775	34 584	35 217	34 327	32 918
Heinä	5 027	4 945	4 328	5 366	4 840	4 992	5 002
Sato keskimäärin, ry/ha	2 939	3 230	3 674	3 675	3 991	4 289	3 526
Maatalousomaisuus, mk/ha:							
Varastot	2 638	3 192	5 940	4 373	5 320	4 943	4 147
Kotieläimistö	7 507	7 149	7 077	3 868	123	762	4 968
Koneet ja kalusto	4 912	5 195	5 843	5 055	4 236	4 800	4 983
Taloussrakennukset	4 698	3 630	5 718	3 105	1 780	2 447	3 758
Salaojitukset yms.	636	492	740	580	678	720	640
Maa	11 898	13 833	16 941	17 161	18 282	18 426	15 365
Yhteensä	32 289	33 491	42 259	34 142	30 419	32 098	33 861
Varat, mk/tila 1)	1716 281	1819 675	2417 914	2061 562	2326 715	2201 456	2002 842
Velat, mk/tila 1)	491 896	553 461	760 758	555 346	572 902	649 400	575 597
Velat % varoista	28.7	30.4	31.5	26.9	24.6	29.5	28.7
Vuoden alussa:							
Lehmiä, kpl/tila	16.8	9.1	0.6	3.9	0.2	0.5	7.9
Sikoja yht., kpl/tila	0.0	0.8	243.0	13.4	0.8	15.6	39.1
Kotieläimiä yht., ny/tila	24.7	21.8	84.4	26.5	0.6	7.2	28.1
Maitotuotos, kg/lehmä/v	6 783	6 855	7 283	6 771	6 674	-	6 805
1) tästä vuokrapääoman arvo	64 415	91 240	88 474	105 740	110 366	103 261	86 825

Kaikki kirjanpitotilat keskimäärin

tv. 1991

	Nautakarjatilat		Sika-tilat	Muut kotieläin-tilat	Vilja-tilat	Muut kasv.-vilj.-tilat	Keski-määrin
	I	II					
Maatalouden rahatulot, mk/tila	454 935	431 072	881 053	499 601	356 745	457 019	504 165
Maatalouden rahamenot, mk/tila niistä uudistuksiin, mk/tila	293 932 72 419	300 524 66 779	665 039 96 881	372 593 74 866	223 976 69 332	291 575 67 409	347 154 74 294
Maatalouden kokonaistuotto, mk/ha:							
Maitotalous	11 431	5 427	177	1 405	52	25	4 429
Nautakarja	2 858	5 206	188	1 731	37	219	1 928
Siat	6	89	15 373	902	59	844	2 627
Siipikarja	5	55	153	3 945	6	278	409
Muut eläimet	5	32	9	392	10	36	49
Kotieläintuotto yhteensä	14 305	10 809	15 900	8 375	164	1 402	9 442
Ruis	-	-	28	-	54	24	15
Syys- ja kevätvehnä	-	75	354	561	1 184	636	402
Ohra	47	354	1 002	1 123	2 802	1 427	999
Kaura ja sekavilja	76	252	402	791	1 268	765	513
Peruna	19	139	150	197	72	998	194
Juurikasvit	25	264	435	595	267	2 434	491
Muu kasvinviljely	52	182	500	637	918	1 920	562
Kasvinviljelytuotto yht.	219	1 266	2 871	3 904	6 565	8 204	3 176
Muu tuotto	1 787	1 934	1 610	2 123	1 340	2 218	1 779
Kokonaistuotto yhteensä	16 311	14 009	20 381	14 402	8 069	11 824	14 397
“Päätuotto” % tuotosta	87.6	75.9	75.4		65.8		
Liikekustannus, mk/ha:							
Maksetut palkat	301	327	392	497	228	552	352
Vilj.perh.arv.palk.-johtotyö	5 727	4 826	3 578	3 494	1 209	2 114	3 816
Työkustannus yhteensä	6 028	5 153	3 970	3 991	1 437	2 666	4 168
Ostorehut	2 435	1 988	5 915	2 811	63	512	2 295
Ostolannoitteet	940	809	590	860	735	823	805
Muu tarvikkeuskustannus	1 004	1 055	1 501	1 342	1 009	1 587	1 185
Tarvikkeuskustannus yhteensä	4 379	3 852	8 006	5 013	1 807	2 922	4 285
Kone- ja kalustokustannus	2 226	2 042	2 193	1 948	1 418	1 906	1 983
Rakennuskustannus	963	859	1 007	815	546	612	824
Muu liikekustannus	2 527	2 133	3 029	2 174	1 661	2 159	2 309
Liikekustannus yhteensä	16 123	14 039	18 205	13 941	6 869	10 265	13 569
Kasvinviljelytyöt, it/ha	28	30	25	34	23	44	29
Kotieläintyöt, “	119	92	63	55	2	10	67
Muut juoks.työt, “	16	15	16	16	10	12	14
Juoksevat työt yhteensä, it/ha niistä:	163	137	104	105	35	66	110
Vilj.perh. miehet, it/ha	98	87	67	64	26	44	70
Vilj.perh. naiset, “	56	42	27	27	5	10	31
Vilj.perh. lapset, “	0	0	0	0	0	0	0
Maatal.juoks. tr.työt, t/ha	22	22	14	16	10	16	17
Liikeliijäämä, mk/ha	188	-30	2 176	461	1 200	1 559	828
Maatalousliijäämä, “	5 915	4 796	5 754	3 955	2 409	3 673	4 644
Kannattavuuskerroin	0.81	0.74	1.01	0.76	0.88	0.99	0.84

Siipikarjatilat vuonna 1991

Siipikarjatiloiissa ovat mukana tilat, joilla siipikarjatalouden tuotto on vähintään 40 % maatalouden kokonaistuotosta. Vuonna 1991 oli siipikarjatalouden keskimääräinen osuus kokonaistuotosta näillä tiloilla 65,0 %.

Vuoden 1991 kirjanpitoaineistossa oli siipikarjatiloja 26. Tilat jakaantuivat eri tutkimusalueiden ja suuruusluokkien kesken seuraavasti:

	-10 ha	10-20 ha	20-30 ha	30-50 ha	yli 50 ha
Etelä-Suomi	1	5	1	8	5
Sisä-Suomi	-	-	1	1	-
Etelä-Pohjanmaa	-	2	2	-	-
Pohjois-Suomi	-	-	-	-	-
Yhteensä	1	7	4	9	5

Tilat on käsitelty yhtenä ryhmänä, koska tilojen lukumäärä on pieni. Tilojen peltoala vaihtelee. Keskimääräinen peltoala oli 35,12 ha. Kanojen lukumäärä oli vuoden 1991 alussa keskimäärin 2 093.

Siipikarjatilojen vertailuryhmiksi on taulukkoon 13 otettu Etelä- ja Sisä-Suomen tutkimusalueen 10-20 ha:n ja 20-30 ha:n tilat. Kasvintuotanto on siipikarjatiloiilla selvästi viljavaltaisempaa kuin vertailuryhmissä. Tarkasteluvuonna siipikarjatilojen satotaso nousi 250 rehuyksikköä hehtaarilta.

Maatalouden kokonaistuotto oli siipikarjatiloiilla 19 623 mk/ha. Tästä oli kotieläintuoton osuus 12 826 mk eli 65 % ja kasvinviljelytuoton osuus 5 213 mk eli 27 %. Kotieläintuotosta 99 % oli siipikarjatuottoa.

Liikekustannuksesta ostorehujen osuus oli 36 %. Vertailuryhmissä vastaava osuus oli 13-18 %. Sen sijaan työkustannuksen osuus liikekustannuksesta on siipikarjatiloiilla huomattavasti pienempi kuin vertailuryhmissä. Sen osuus oli siipikarjatiloiilla 18 % ja vertailuryhmissä 34-38 %.

Siipikarjatilojen tuotannon kannattavuus aleni edellisestä tilikaudesta. Liikeylijäämä aleni 955 mk ja maatalousylijäämä 1 104 mk hehtaarilta.

Seuraavassa asetelmassa on eräitä keskeisiä tietoja siipikarjailoilta vuosilta 1989-1991.

	1989	1990	1991
Tilaluku	24	23	26
Tilakoko, ha/tila	35.40	33.00	35.12
Kanoja vuoden alussa	3 103	2 492	2 093
Keskisato, ry/ha	3 421	3 759	4 011
Maatalouden kokonaistuotto, mk/ha	20 484	21 863	19 623
- siitä siipikarjatuotto, mk/ha	12 693	13 687	12 754
Maatalouden liikekustannus, mk/ha	16 213	18 038	16 753
- ostorehut, mk/ha	6 687	6 857	6 039
Liikeyljäämä, mk/ha	4 271	3 825	2 870
Maatalousyljäämä, mk/ha	6 810	6 619	5 515
Kannattavuuskerroin	1.66	1.46	1.24

	Siipi- karja- tilat	Kirjanpitotilat keskimäärin			
		Etelä-Suomi		Sisä-Suomi	
		10-20 ha	20-30 ha	10-20 ha	20-30 ha
Tilojen lukumäärä	26	84	140	58	73
Peltoa käytössä, ha/tila	35.12	15.15	24.96	15.66	24.61
tästä muilta vuokrattua	6.03	1.64	3.63	1.79	4.10
Viljelyala % peltoalasta:					
Ruis	-	0.1	0.4	0.2	0.4
Syys- ja kevätvehnä	11.2	3.1	6.6	0.3	0.1
Ohra	31.9	21.2	21.0	13.0	17.0
Kaura ja sekavilja	22.7	21.1	19.0	12.5	12.3
Peruna	0.1	2.3	0.8	0.7	1.0
Sokerijuurikas	7.9	8.2	2.5	1.5	0.8
Muut juurikasvit	0.0	0.2	0.0	0.2	0.0
Nurmi	0.9	21.8	29.6	56.0	50.2
Kesanto	16.1	18.7	15.5	13.6	15.5
Muu peltoala	9.2	3.3	4.6	2.0	2.7
Sadot, kg/ha					
Ruis	-	2 667	2 866	1 594	2 476
Syysvehnä	4 394	4 661	3 979	-	-
Kevätvehnä	4 109	3 840	3 900	1 808	2 878
Ohra	4 162	3 759	4 014	2 760	2 659
Kaura	3 906	3 796	4 043	3 153	2 832
Peruna	16 155	20 378	22 399	13 613	16 308
Sokerijuurikas	34 303	34 020	31 648	26 964	31 889
Heinä	5 575	5 233	5 259	4 416	4 692
Sato keskimäärin, ry/ha	4 011	3 894	3 719	2 957	2 863
Maatalousomaisuus, mk/ha:					
Varastot	5 162	4 804	4 128	3 083	3 134
Kotieläimistö	1 843	5 337	5 560	8 143	6 328
Koneet ja kalusto	5 110	6 711	5 305	7 079	5 513
Talusrakennukset	3 995	4 419	4 424	6 987	6 665
Salaojitukset yms.	891	780	743	683	731
Maa	19 320	18 314	18 510	10 246	10 868
Yhteensä	36 321	40 365	38 670	36 221	33 239
Varat, mk/tila 1)	2248 117	1249 320	1745 708	1513 546	1706 975
Velat, mk/tila 1)	679 972	317 113	414 920	343 984	409 891
Velat % varoista	30.2	25.4	23.8	22.7	24.0
Vuoden alussa:					
Lehmiä, kpl/tila	0.3	3.1	7.6	7.2	10.6
Sikoja yht., kpl/tila	-	30.9	25.7	20.2	11.8
Kanoja yht., kpl/tila	2 092.8	96.5	27.7	0.6	31.2
Kotieläimiä yht., ny/tila	42.4	17.7	21.5	17.2	21.7
Maitotuotos, kg/lehmä/v	-	6 534	6 977	6 732	6 910
1) tästä vuokrapääoman arvo	100 712	28 865	64 229	17 192	42 508

	Siipi- karja- tilat	Kirjanpittotilat keskimäärin			
		Etelä-Suomi		Sisä-Suomi	
		10-20 ha	20-30 ha	10-20 ha	20-30 ha
Maatalouden rahatulot, mk/tila	743 797	274 771	397 880	292 006	380 270
Maatalouden rahamenot, mk/tila	560 570	187 647	281 746	203 438	250 033
niistä uudistuksiin, mk/tila	99 328	31 239	66 062	51 697	57 390
Maatalouden kokonaistuotto, mk/ha:					
Maitotalous	23	3 430	5 396	8 970	8 844
Nautakarja	24	1 516	2 063	3 002	2 738
Siat	16	4 760	2 522	3 127	1 076
Siipikarja	12 754	1 006	161	5	266
Muut eläimet	9	85	19	352	28
Kotieläintuotto yhteensä	12 826	10 797	10 161	15 456	12 952
Ruis	-	-	20	-	6
Syys- ja kevätvehnä	823	169	403	6	0
Ohra	1 494	803	777	72	239
Kaura ja sekavilja	1 150	846	545	141	255
Peruna	6	587	175	88	234
Juurikasvit	1 183	1 335	396	277	136
Muu kasvinviljely	557	463	769	172	124
Kasvinviljelytuotto yht.	5 213	4 203	3 085	756	994
Muu tuotto	1 584	2 610	1 865	2 916	1 997
Kokonaistuotto yhteensä	19 623	17 610	15 111	19 128	15 943
“Päätuotto” % tuotosta	65.0				
Liikekustannus, mk/ha:					
Maksetut palkat	424	102	217	216	276
Vilj.perh.arv.palk.+johtotyö	2 645	6 173	4 990	7 589	5 649
Työkustannus yhteensä	3 069	6 275	5 207	7 805	5 925
Ostorehut	6 039	3 297	2 065	3 043	2 033
Ostolannoitteet	717	745	774	905	869
Muu tarvikekustannus	1 478	1 690	1 324	1 391	1 210
Tarvikekustannus yhteensä	8 234	5 732	4 163	5 339	4 112
Kone- ja kalustokustannus	2 096	2 513	2 289	2 638	2 112
Rakennuskustannus	917	1 025	1 048	1 559	1 180
Muu liikekustannus	2 437	2 870	2 339	2 999	2 789
Liikekustannus yhteensä	16 753	18 415	15 046	20 340	16 118
Kasvinviljelytyöt, it/ha	28	44	38	42	33
Kotieläintyöt, “	37	95	82	145	108
Muut juoks.työt, “	14	25	20	22	18
Juoksevat työt yhteensä, it/ha	79	164	140	209	159
niistä:					
Vilj.perh. miehet, it/ha	52	117	90	131	99
Vilj.perh. naiset, “	14	45	42	71	49
Vilj.perh. lapset, “	0	0	0	1	0
Maatal.juoks. tr.työt, t/ha	13	23	20	25	22
Liikelylijäämä, mk/ha	2 870	-805	65	-1 212	-175
Maatalousylijäjäjä “	5 515	5 368	5 055	6 377	5 474
Kannattavuuskerroin	1.24	0.66	0.73	0.68	0.75

Naudanlihatilat vuonna 1991

Naudanlihatiloissa ovat mukana ne tilat, joilla naudanlihatuoton osuus maatalouden kokonaistuotosta on vähintään 50 %. Vuonna 1991 oli kannattavuustutkimuksen aineistossa mukana tällaisia tiloja 81. Lukumäärä lisääntyi edellisestä vuodesta kolmella tilalla.

Koska naudanlihan tuottajahintataso on Pohjois-Suomessa korkeampi ja rehuntuotannon edellytykset ovat siellä erilaiset kuin maan muissa osissa, on Pohjois-Suomen naudanlihatilat käsitelty erillisenä ryhmänä.

Naudanlihatilat jakaantuvat eri tutkimusalueille ja eri suuruusluokkiin seuraavasti:

	-10 ha	10-20 ha	20-30 ha	30-50 ha	yli 50 ha
Etelä-Suomi	2	8	8	12	8
Sisä-Suomi	1	4	5	5	2
Etelä-Pohjanmaa	1	2	3	-	-
Pohjois-Suomi	1	6	6	5	2
Yhteensä	5	20	22	22	12

Taulukossa 14 esitetään naudanlihan tuotantoon erikoistuneiden tilojen tulokset vuodelta 1991.

Kaikilla naudanlihan tuotantoon erikoistuneilla tiloilla keskimäärin naudanlihasta saadun tuoton osuus kokonaistuotosta oli vuonna 1991 noin 72 %. Peltohehtaaria kohden laskettu kokonaistuotto ja vastaava liikekustannus laskivat edellisestä vuodesta, kokonaistuotto 1 987 mk ja liikekustannus 360 mk hehtaarilta. Liikeylijäämä aleni 1 627 mk ja maatalousylijäämä 1 528 mk hehtaarilta. Keskimääräinen kannattavuuskerroin aleni luvusta 1.06 lukuun 0.76. Pohjois-Suomen alle 20 peltohehtaarin tiloilla kannattavuuskerroin nousi ja muissa tilaryhmissä aleni.

Seuraavaan asetelmaan on koottu keskeisiä tietoja naudanlihatiloilta vuosilta 1990 ja 1991.

	Koko maa ilman Pohjois-Suomea		Pohjois-Suomi	
	1990	1991	1990	1991
Alle 20 ha:n tilat				
Tilaluku	19	18	6	7
Tilakoko, ha/tila	11.77	13.10	17.32	16.06
Keskisato, ry/ha	3 815	3 421	3 084	2 942
Vuoden alussa nautakarjaa, ny/tila	11.9	12.6	13.6	17.5
Kokonaistuotto, mk/ha	19 680	14 906	14 574	18 692
- siitä naudanlihatuotto, mk/ha	13 117	10 246	10 678	14 427
Liikekustannus, mk/ha	19 482	17 363	14 304	17 356
- siitä työkustannus, mk/ha	6 931	6 245	5 992	5 943
- ostorehut, mk/ha	4 192	3 056	2 545	3 933
Liikeylijäämä, mk/ha	198	- 2 457	270	1 336
Maatalousylijäämä, mk/ha	7 067	3 738	6 262	7 142
Kannattavuuskerroin	0.80	0.45	0.85	0.97
Yli 20 ha:n tilat				
Tilaluku	40	43	13	13
Tilakoko, ha/tila	38.48	39.22	36.00	35.08
Keskisato, ry/ha	3 881	3 712	3 105	2 753
Vuoden alussa nautakarjaa, ny/tila	28.8	27.0	33.9	29.7
Kokonaistuotto, mk/ha	14 852	12 880	16 748	14 858
- siitä naudanlihatuotto, mk/ha	10 573	8 959	14 263	11 895
Liikekustannus, mk/ha	12 451	12 163	14 406	14 109
- siitä työkustannus, mk/ha	3 521	3 622	3 529	4 004
- ostorehut, mk/ha	2 875	1 915	4 461	3 728
Liikeylijäämä, mk/ha	2 401	717	2 342	749
Maatalousylijäämä, mk/ha	5 549	3 968	5 525	4 501
Kannattavuuskerroin	1.13	0.78	1.14	0.86

Taulukko 14

tv. 1991

	Koko maa ilman Pohjois-Suomea yli 50 %		Pohjois-Suomi yli 50 %		Koko maa keski- määrin yli 50 %
	alle 20 ha	yli 20 ha	alle 20 ha	yli 20 ha	
Tilojen lukumäärä	18	43	7	13	81
Peltoa käytössä, ha/tila	13.10	39.22	16.06	35.08	30.75
tästä muilta vuokrattua	1.64	7.90	2.58	12.77	6.83
Viljelyala % peltoalasta:					
Ruis	-	0.2	0.5	-	0.1
Syys- ja kevätvehnä	-	4.4	-	-	2.9
Ohra	19.6	25.4	5.9	27.2	24.3
Kaura ja sekavilja	9.9	14.5	6.5	3.3	11.6
Peruna	0.5	0.6	0.6	0.1	0.5
Sokerijuurikas	2.9	2.8	-	-	2.1
Muut juurikasvit	0.0	0.1	-	-	0.1
Nurmi	53.0	33.1	65.4	52.7	40.0
Kesanto	10.7	15.4	12.8	16.0	15.2
Muu peltoala	3.4	3.5	8.3	0.7	3.2
Sadot, kg/ha					
Ruis	-	3 103	2 900	-	3 069
Syysvehnä	-	3 011	-	-	3 011
Kevätvehnä	-	3 752	-	-	3 752
Ohra	3 646	3 873	1 773	2 551	3 561
Kaura	3 549	3 886	1 034	3 187	3 784
Peruna	18 073	17 421	16 829	12 809	17 208
Sokerijuurikas	25 438	34 213	-	-	33 101
Heinä	5 023	4 885	4 217	3 822	4 729
Sato keskimäärin, ry/ha	3 421	3 712	2 942	2 753	3 465
Maatalousomaisuus, mk/ha:					
Varastot	3 052	3 613	2 353	2 592	3 314
Kotieläimistö	11 133	8 020	11 984	10 808	9 004
Koneet ja kalusto	6 623	4 798	4 192	5 416	5 057
Taloussrakennukset	4 379	3 180	3 619	3 478	3 368
Salaojitukset yms.	459	582	905	259	526
Maa	15 030	16 278	8 495	7 509	14 204
Yhteensä	40 676	36 471	31 548	30 062	35 473
Varat, mk/tila 1)	1145 093	2425 607	1231 093	1716 242	1923 971
Velat, mk/tila 1)	339 667	645 307	283 921	770 089	566 183
Velat % varoista	29.7	26.6	23.1	44.9	29.4
Vuoden alussa:					
Sonneja, kpl/tila	-	0.1	-	-	0.0
Lehmiä, "	0.9	3.1	1.3	1.3	2.2
Hiehoja, "	2.5	9.4	9.7	18.5	9.4
Mulleja, "	16.9	23.5	13.3	17.6	20.2
Vasikoita, "	10.7	29.2	18.1	36.5	25.3
Nautakarjaa yht., ny/tila	12.6	27.0	17.5	29.7	23.4
Kotieläimiä yht., ny/tila	12.8	27.5	17.5	30.1	23.8
1) tästä vuokratapaaoman arvo	24 244	111 271	20 773	99 716	82 256

	Koko maa ilman Pohjois-Suomea		Pohjois-Suomi		Koko maa keski- määrin yli 50 %
	alle 20 ha	yli 50 % yli 20 ha	alle 20 ha	yli 50 % yli 20 ha	
Maatalouden rahatulot, mk/tila	228 429	574 631	299 839	593 142	476 921
Maatalouden rahamenot, mk/tila	167 518	410 395	218 613	425 413	342 257
niistä uudistuksiin, mk/tila	20 288	84 299	35 126	43 564	59 285
Maatalouden kokonaistuotto, mk/ha:					
Maitotalous	328	539	657	826	577
Nautakarja	10 246	8 959	14 427	11 895	9 865
Siat	4	-	3	258	47
Siipikarja	8	89	-	85	76
Muut eläimet	91	9	-	-	15
Kotieläintuotto yhteensä	10 677	9 596	15 087	13 064	10 580
Ruis	-	6	17	-	4
Syys- ja kevätvehnä	-	229	-	-	155
Ohra	406	343	8	52	280
Kaura ja sekavilja	172	353	22	10	259
Peruna	61	90	33	16	71
Juurikasvit	337	465	-	-	347
Muu kasvinviljely	441	270	91	5	229
Kasvinviljelytuotto yht.	1 417	1 756	171	83	1 345
Muu tuotto	2 812	1 528	3 434	1 711	1 768
Kokonaistuotto yhteensä	14 906	12 880	18 692	14 858	13 693
"Päätuotto" % tuotosta	68.7	69.6	77.2	80.1	72.0
Liikekustannus, mk/ha:					
Maksetut palkat	50	371	137	252	308
Vilj.perh.arv.palkk.+johtotyö	6 195	3 251	5 806	3 752	3 737
Työkustannus yhteensä	6 245	3 622	5 943	4 004	4 045
Ostorehut	3 056	1 915	3 933	3 728	2 446
Ostolannoitteet	795	921	882	844	893
Muu tarvikekustannus	1 297	1 065	1 214	907	1 065
Tarvikekustannus yhteensä	5 148	3 901	6 029	5 479	4 404
Kone- ja kalustokustannus	2 661	2 017	1 578	2 003	2 055
Rakennuskustannus	996	804	1 131	757	828
Muu liikekustannus	2 313	1 819	2 675	1 866	1 911
Liikekustannus yhteensä	17 363	12 163	17 356	14 109	13 243
Kasvinviljelytyöt, it/ha	37	26	36	30	28
Kotieläintyöt, "	104	55	99	63	63
Muut juoks.työt, "	25	14	24	15	16
Juoksevat työt yhteensä, it/ha	166	95	159	108	107
niistä:					
Vilj.perh. miehet, it/ha	134	66	106	67	75
Vilj.perh. naiset, "	30	19	45	31	23
Vilj.perh. lapset, "	0	0	1	1	0
Maatal.juoks. tr.työt, t/ha	29	20	30	24	21
Liikelyijäämä, mk/ha	-2 457	717	1 336	749	450
Maatalousyliijäämä "	3 738	3 968	7 142	4 501	4 187
Kannattavuuskerroin	0.45	0.78	0.97	0.86	0.76

Sammandrag

I denna rapport presenteras resultaten från de gårdar som deltar i lantbrukets lönsamhetsbokföring enligt produktionsinriktning för år 1991. Material har insamlats från 1056 bokföringsgårdar. Jordbrukarna deltar frivilligt i bokföringsverksamheten och urvalet av gårdar baserar sig därför inte på ett sampel. Gårdarna representerar ett effektivare jordbruk än medeltalet i vårt land.

Den genomsnittliga gårdsarealen är ungefär dubbelt större än medelarealen i hela landet. År 1991 var medelarealen på bokföringsgårdarna 33.08 ha. Medelarealen på gårdar över 2.00 ha åkermark var för hela landet 14.74 ha.

Jordbrukets produktionsförutsättningar i Finland varierar i hög grad mellan olika områden och därför granskas lönsamhetsundersökningarnas bokföringsmaterial regionalt. Undersökningsområdena är Södra Finland, Inre Finland, Sydösterbotten och Norra Finland. Resultaten har även kalkylerats enligt gårdsstorleksgrupp på basen av odlingsarealen enligt följande:

I	-4.99 ha	IV	20.00-29.99 ha
II	5.00-9.99 ha	V	30.00-49.99 ha
III	10.00-19.99 ha	VI	50.00- ha

Man har dock varit tvungen att förena gårdsstorleksgrupper eftersom det inom vissa produktionsinriktningar endast existerar få gårdar. I Norra Finland har man kunnat beräkna gårdsstorleksvisa resultat endast för nötboskapsgårdar I och II, för övriga produktionsinriktningar har man beräknat de genomsnittliga resultaten för hela området. De genomsnittliga resultaten för hela landet presenteras i tabell 12.

Gårdarna har indelats i produktionsinriktningar efter bruttointäktens sammansättning enligt följande:

Produktionsinriktning	Huvudproduktionens andel av bruttointäkten i %
Gårdar specialiserade på djurproduktion:	
1. Nötboskapsgårdar I (mjölk)	nötboskapsintäkter >80 % mjölkintäkter >50 %
2. Nötboskapsgårdar II	nötboskapsintäkter >60-80 %
3. Svingårdar	svinintäkter >50 %
4. Övriga husdjursgårdar	
Växtodlingsgårdar:	
5. Spannmålsgårdar	spannmålsintäkter >50 %
6. Övriga växtodlingsgårdar	

Grupperna för spannmålsgårdar har bara kunnat uppgöras på basen av undersökningsresultat från Södra Finland medan övriga växtodlingsgårdar behandlats som en grupp.

I tabell 13 presenteras de genomsnittliga resultaten från fjäderfägårdarna samt dessutom resultaten gårdsstorleksgrupperna III och IV från Södra Finland och Inre Finland i genomsnitt.

Tabell 14 omfattar de gårdar som specialiserat sig på produktion av nötkött i Norra Finland i genomsnitt, i övriga delar av landet i genomsnitt samt i hela landet i genomsnitt.

Driftsresultatbegrepp:

Den beskattningsbara förräntningen är den del av avkastningen som resterar för att täcka räntan på det kapital som investerats i jordbruksförmögenhet samt för skatter.

Det skuldfria överskottet beräknas genom att från bruttoproduktionen subtrahera alla produktionskostnader förutom räntan på kapital och jordbrukarfamiljens lönekrav.

Lönsamhetsknoten erhålls då det skuldfria överskottet delas mellan summan av lönekravet för jordbrukarfamiljen och räntekravet för kapitalet.

Tabell X

	Område, storleksklass					1991	
	Nötboskaps- gårdar		Svin- gårdar	Övriga hus- djurs- gårdar	Spann- måls- gårdar	Övriga växt- odl.- gårdar	I medel- tal
	I	II					
Gårdsantal							
Brukad åkerareal, ha/gård							
- därav arrenderad							
<u>Odlad areal i % av åkerareal:</u>							
Råg							
Höst och vårvete							
Korn							
Havre och blandsäd							
Potatis							
Sockerbeta							
Övriga rotfrukter							
Vall							
Träda							
Övrig åkerareal							
<u>Skörd, kg/ha:</u>							
Råg							
Höstvete							
Vårvete							
Korn							
Havre							
Potatis							
Sockerbeta							
Hö							
Medelskörd, fe/ha							
<u>Jordbruksförmögenhet, mk/ha:</u>							
Förråd							
Husdjur							
Maskiner och redskap							
Ekonomibyggnader							
Täckdiken o. dyl.							
Jordbruksmark							
Summa jordbruksförmögenhet							
Tillgångar, mk/gård 1)							
Skulder, mk/gård 1)							
Skulder i % av tillgångar							
<u>Vid årets början:</u>							
Koantal, st/gård							
Svinantal, st/gård							
Husdjur, kreatursenheter/gård							
Mjölkavkastning, kg/ko/år							

1) därav arrendekapital

Område, storleksklass						1991
Nötboskaps- gårdar		Svin- gårdar	Övriga hus- djurs- gårdar	Spann- måls- gårdar	Övriga växt- odl.- gårdar	I medel- tal
I	II					
Jordbrukets inkomster, mk/gård						
Jordbrukets utgifter, mk/gård						
- därav investeringsutgifter, mk/gård						
<u>Jordbrukets bruttointäkter, mk/ha:</u>						
Mjölkhushållning						
Nötboskap						
Svin						
Fjäderfä						
Övriga husdjur						
Summa husdjursintäkter						
Råg						
Höst och vårvete						
Korn						
Havre och blandsäd						
Potatis						
Rotfrukter						
Övrig växtodling						
Summa växtodlingsintäkter						
Övriga intäkter						
Summa bruttointäkter						
Huvudintäkt i % av bruttointäkt						
<u>Jordbrukets driftskostnader, mk/ha:</u>						
Löner						
Företagarfamiljens uppskattade lön och driftsledning						
Summa arbetskostnader						
Köpt foder						
Handelsgödsel						
Övriga förnödenheter						
Summa förnödenhetskostnader						
Maskin- och redskapskostnader						
Byggnadskostnader						
Övriga driftskostnader						
Summa driftskostnader						
Växtodlingsarbeten, t/ha						
Husdjursarbeten, t/ha						
Övriga löpande arbeten, t/ha						
Summa jordbruksarbeten, t/ha						
därav:						
företagarfamiljens män, t/ha						
företagarfamiljens kvinnor, t/ha						
företagarfamiljens barn, t/ha						
Jordbrukets traktorarbeten, t/ha						
Beskattningsbar förräntning, mk/ha						
Skuldfritt överskott, mk/ha						
Lönsamhetskvot						

Summary

This report deals with the results of the Agricultural profitability research in Finland in 1991 grouped according to production line. The material is compiled from 1,056 bookkeeping farms.

The bookkeeping farms are all privately owned. The farms keep the books on a voluntary basis, so the farms cannot be chosen at random. Only farms willing to cooperate are involved.

The bookkeeping farms are larger than Finnish farms on the average. In 1991 the average arable area of the bookkeeping farms was 33.08 ha. In 1991 the average arable area of all Finnish farms of over 2.00 hectares was about 14.74 ha.

As the conditions for agriculture in Finland vary greatly between the various regions, the material of the profitability surveys has been dealt with separately for each region. The regions are Southern Finland (Etelä-Suomi), Central Finland (Sisä-Suomi), Southern Ostrobothnia (Etelä-Pohjanmaa) and Northern Finland (Pohjois-Suomi).

Results are presented in six size categories according to the arable area in use. The area includes fallow. The classification system is:

I	- 4,99 ha	IV	20,00-29,99 ha
II	5,00- 9,99 ha	V	30,00-49,99 ha
III	10,00-19,99 ha	VI	50,00- ha

In several cases two or more classes are grouped together because of the small number of farms in the production line. In Northern Finland all classes are included in one category in table (taulukko) 10 and only cattle husbandry farms I and II are presented in two size categories in table 11. Results of the whole country are presented in table 12.

The farms are divided into different production line groups on the basis of a division of total agricultural output (degree of specialization).

Production line in use

Degree of specialization

Animal husbandry farms:

- | | |
|---|--------|
| 1. Cattle husbandry farms I (dairy farms)
= Nautakarjatilat I | >80% |
| 2. Cattle husbandry farms II (other cattle farms)
= Nautakarjatilat II | 60-80% |
| 3. Pig farms
= Sikatilat | >50% |
| 4. Other animal husbandry farms
= Muut kotieläintilat | |

Crop husbandry farms (= Kasvinviljelytilat):

- | | |
|--|------|
| 5. Grain cultivation farms
= Viljatilat | >50% |
| 6. Other crop cultivation farms
= Muut kasvinviljelytilat | |

The crop cultivation farms are divided into subgroups only in Southern Finland. Elsewhere the number of grain cultivation farms is too small. Also in some other production line groups the number of farms is too small. For this reason it is not possible to present all groups.

Table 13 presents the results of poultry farms (siipikarjatilat) and results of all bookkeeping farms in Southern and Central Finland in size classes III and IV. Table 14 presents the results of beef production farms in Northern Finland, elsewhere in Finland, and the average results in the whole country (koko maa keskimäärin).

Terms

Taxable net return is that part of return which is the interest on the capital invested in agriculture plus taxes paid.

Farm family income is calculated by deducting from the gross return all other expenditure except the interest on the agricultural capital and pay estimated for the farm family according to the relevant norm.

Coefficient of profitability is the ratio between farm family income and the wage claim on the operator's and family labour added to the interest claim (5.00%) on total capital.

Table X

	Region, size category					1991	
	Cattle husbandry farms		Pig farms	Other animal husb. farms	Grain cultivation farms	Other crop cultiv. farms	Average
	I	II					
Number of farms							
Arable land in use, hectares per farm							
-rented from others							
<u>Cultivated area % of total</u>							
Rye							
Winter and spring wheat							
Barley							
Oats and mixed crop of cereals							
Potatoes							
Sugar beets							
Other root crops							
Cultivated grass							
Fallow							
Other							
<u>Yields of cultivated plants, kg per hectare</u>							
Rye							
Winter wheat							
Spring wheat							
Barley							
Oats							
Potatoes							
Sugar beets							
Hay							
Average yields in feed units per hectare							
<u>Agricultural property, FIM per hectare</u>							
Stocks							
Livestock							
Machines and implements							
Production buildings							
Drainage etc.							
Agricultural land							
Total							
Assets FIM per farm 1)							
Debts FIM per farm 1)							
Debts % of assets							
<u>In the beginning of the year</u>							
Number of cows per farm							
Total number of pigs per farm							
Total number of livestock units per farm							
Milk yield, kg per cow in a year							

1) the value of rented capital of this

Region, size category

1991

	Cattle husbandry farms		Pig farms	Other animal husb. farms	Grain cultivation farms	Other crop cultiv. farms	Average
	I	II					
<hr/>							
Agricultural cash receipts per farm							
Agricultural cash expenses per farm							
-for investments							
<hr/>							
<u>Gross return of agriculture</u>							
Dairy husbandry FIM per hectare							
Cattle FIM per hectare							
Pigs FIM per hectare							
Poultry FIM per hectare							
Other animals FIM per hectare							
Total gross return of animal husbandry FIM per hectare							
Rye FIM per hectare							
Winter and spring wheat FIM per hectare							
Barley FIM per hectare							
Oats and mixed crop of cereals FIM per hectare							
Potatoes FIM per hectare							
Root crops FIM per hectare							
Other crop production FIM per hectare							
Total gross return of crop production FIM per hectare							
Other returns FIM per hectare							
The gross return total FIM per hectare							
"The main return" % of the gross return total							
<hr/>							
<u>Production expenses of agriculture (except interest claim for total capital) FIM/ha</u>							
Wages paid							
Imputed wage of farmer and his family and management work							
Labour cost total							
Commercial fodders							
Commercial fertilizers							
Other purchased supplies							
Costs of purchased supplies total							
Costs of machines and implements							
Costs of buildings							
Other costs							
Production costs total (except interest claim for total capital)							
<hr/>							
Work in plant cultivation (working hours per hectare)							
Work in animal husbandry (working hours per hectare)							
Other agricultural work (working hours per hectare)							
Agricultural work total (working hours per hectare)							
of which:							
men of farm family (working hours per hectare)							
women of farm family (working hours per hectare)							
children of farm family (working hours per hectare)							
Agricultural tractor work (hours per hectare)							
<hr/>							
Taxable net return FIM per hectare							
Farm family income FIM per hectare							
Coefficient of profitability							
<hr/>							

Maatalouden taloudellisen tutkimuslaitoksen tiedonantoja

- No 177. NIEMI, J. & MARTTILA, J. Suomalaisen sikatalouden kilpailukyky Euroopassa. Helsinki 1992. 70 s.
- No 178. AJANKOHTAISTA MAATALOUSEKONOMIAA. Helsinki 1992. 88 s.
KETTUNEN, L. Suomen maatalouden sopeutuminen Euroopan integraatioon. s. 5-15.
SUMELIUS, J. Kan vi anpassa jordbruket till integrationen i Europa? s. 16-23.
KETTUNEN, L. & MARTTILA, J. Mahdollisen Euroopan yhteisöön liittymisen vaikutus peltoviljelyyn. s. 24-34.
KOLA, J. Maaseutu-, maatalous- ja elintarviketeollisuusyritysten sopeutumisstrategiat yhdentyvässä Euroopassa. s. 35-46.
PUURUNEN, M. Maatalouden kustannusrakenne. s. 47-69.
PIETOLA, K. Elintarvikkeiden hintamarginaali laskelmien historia ja marginaalien kehitys Suomessa. s. 70-80.
NUUTILA, M. Maitotuotteiden ja lihan hintamarginaalit Suomessa. s. 81-88.
- No 179. MAATALOUDEN YMPÄRISTÖKYSYMYKSIÄ. 81 s. Helsinki 1992.
MILJÖFRÅGOR INOM LANTBRUKET.
PIRTTIJÄRVI, R. Viljelijöiden ympäristöasenteet ja ympäristökäyttäytyminen - sosioekonominen tarkastelu. s. 5-33.
PIRTTIJÄRVI, R. Vertailu viljelijäväestön ja koko väestön suhtautumisesta maatalouden ympäristökysymyksiin. s. 34-41.
SUMELIUS, J. Styrmedel för miljövänliga produktionsmetoder i jordbruket i de nordiska länderna. s. 42-52.
INGO, H. Ekonomiska konsekvenser av skärpta miljönormer inom stallgödselhanteringen. s. 53-81.
- No 180. ALA-MANTILA, O. Tuotantokustannusten seurannan perusteet. 89 s. Helsinki 1992.
- No 181. KOLA, J., MARTTILA, J. & NIEMI, J. Maidontuotanto ja EY. 113 s. Helsinki 1992.
- No 182. PIETOLA, K. Yksinkertaistettu suora tulotuki ja sen vaikutukset viljelijöiden tuloihin. 80 s. Helsinki 1992.
- No 183. AJANKOHTAISTA MAATALOUSEKONOMIAA. 115 s. Helsinki 1992.
PIETOLA, K. Rehuviljan tuottajahinnan vaikutukset maatalouden ostorehukustannukseen. s. 5-22.
HIIVA, E. Maatilan sijainnin vaikutus maidon tuotantokustannukseen. s. 23-52.
SIHVOLA, S. Maatalousyrittäjien lomituspalveluiden sosioekonominen merkitys ja erilaiset kehittämismahdollisuudet. s. 53-88.
PIRTTIJÄRVI, R. EY:n ympäristöpolitiikka ja maatalous. s. 89-114.
- No 184. SALLINEN, T. Viljelijöiden ja neuvojen näkemyksiä maataloudesta. 66 s. Helsinki 1992.
- No 185. KETTUNEN, L. Suomen maatalouspolitiikka. 148 s. Helsinki 1992.
- No 186. ALASTALO, L., PUURUNEN, M. & SALLINEN, T. Maatalouden kustannukset Suomessa. 161 s. Helsinki 1993.
- No 187. AJANKOHTAISTA MAATALOUSEKONOMIAA. Kirjanpitotilojen tuloksia, tilivuosi 1991. 50 s. Helsinki 1993.

Vammala 1993 Vammalan Kirjapaino Oy

ISBN 952-9538-32-4
ISSN 0788-5199