

Liite 1.

Talven 2008 laskennassa kerättyjen hirvi- ja metsäpeura-aineistojen sekä aiempina vuosikymmeninä tehtyjen talvilaidunkartoitusten välisessä vertailussa käytetyt aineistot ja menetelmät.

Hirvi

- lumijälkilaskenta 2008,
- Paltamon rhy:n alueen lentolaskennat vuosilta 1982, 1983 sekä 2002 ja 2003 (liite 2), (Möttönen, A., kirj. ilm.),
- metsästäjille tehty koko Kainuuta koskeva laidunkysely vuodelta 1991 (liite 3), (Nygrèn, T., ym. julkaisematon),
- koko Kainuuta koskevat lentolaskennat vuosilta 1991 ja 1992 (liite 3) (rhp, julkaisematon),
- Etelä-Kainuun lentolaskennat vuosilta 1998 ja 1999 (liite 4) (Heikkinen, S., julkaisematon a,b),
- Hyrynsalmi-Ristijärvi rhy:n alueen lentolaskenta vuodelta 1998 (liite 5) (Pääkkönen, T., kirj. ilm.),
- Kainuun etelä- ja keskiosien lentolaskennat vuosilta 2003 ja 2004 (liite 6) (Heikkinen, S., kirj.ilm.).
- yksityismaanomistuksessa olevat maa-alueet, joilla on Kainuun metsäkeskuksen toimesta käyty arviomassa hirtivahinkoja vuosina 2005, 2006 ja 2007 (liite 7) (Kanniainen, P., kirj. ilm.).

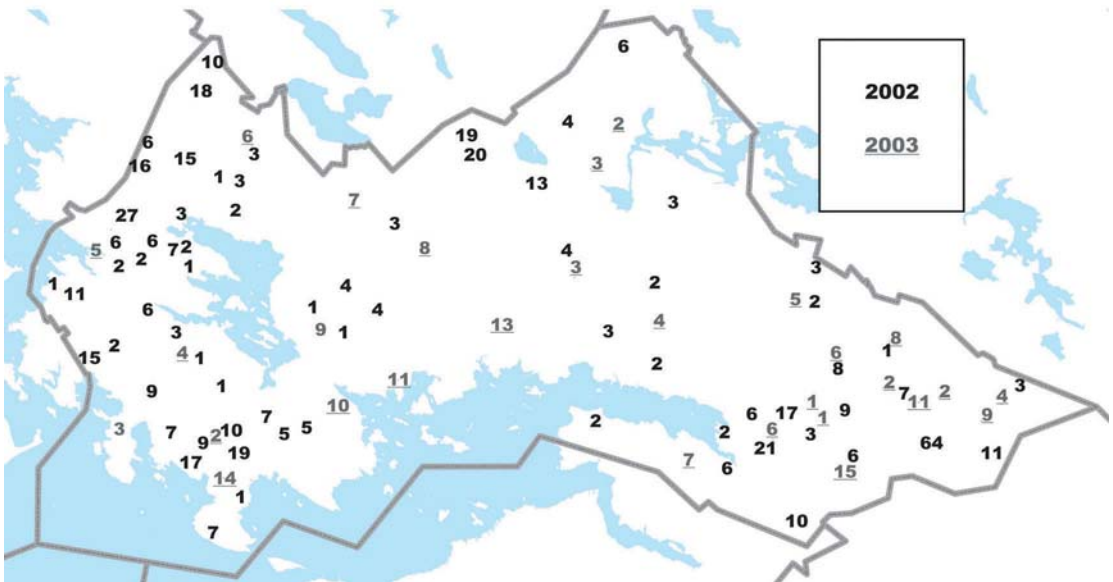
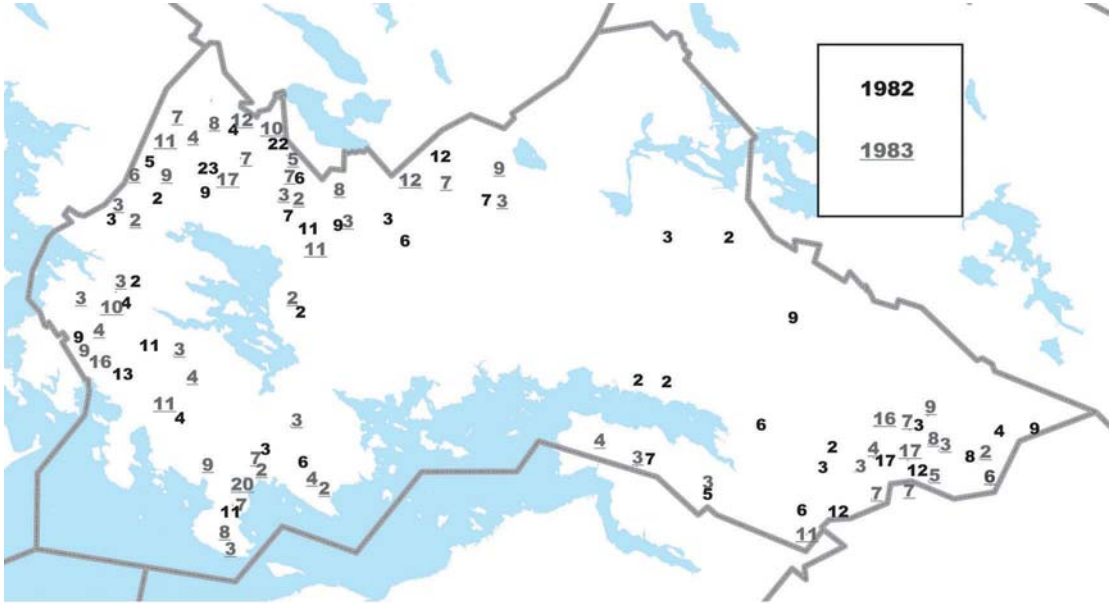
Vuosikymmenien välisessä vertailussa laitumet jaettiin keskeisimpien muutosten osalta karkeasti ja suuntaa antavasti kolmeen eri luokitteluryhmään:

- ✓ vahvistuneet / uudet laitumet = ovat selkeästi vahvistuneet viime vuosina tai ovat täysin uusia tai ne on otettu uudelleen käyttöön vasta aivan viime vuosina.
- ✓ edelleen käytössä olevat /säilyneet laitumet = ovat olleet pääosin koko vertailuajanjakson käytössä, vaikka hirttiheyksissä ja laidunpinta-alassa on voinut olla vaihtelua.
- ✓ heikentyneet /tyhjät laitumet = ovat selkeästi heikentyneet viime vuosina tai olivat ainakin 2008 kartoituksessa lähes tyhjiä.

Metsäpeura

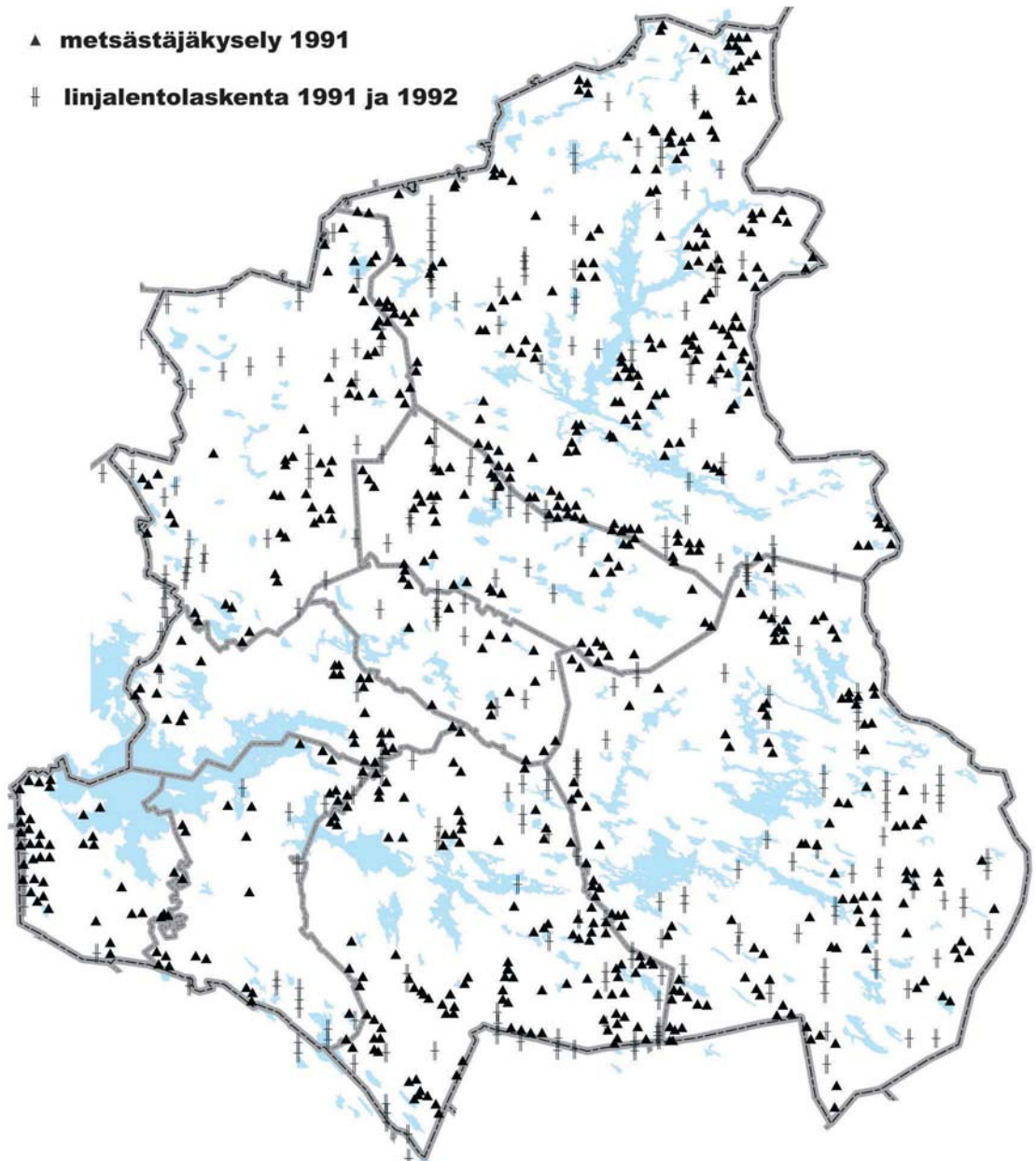
- lumijälkilaskenta 2008,
- havaintokartat vuosilta 1985, 1989, 1993 ja 1994 (Heikura 1997),
- havaintokartat vuosilta 1996, 1999, 2000 (Heikura 2000),
- havaintokartat vuosilta 2001, 2003, 2005, 2007 ja 2008 (Tuomivaara, J., kirj. ilm.).

Liite 2.



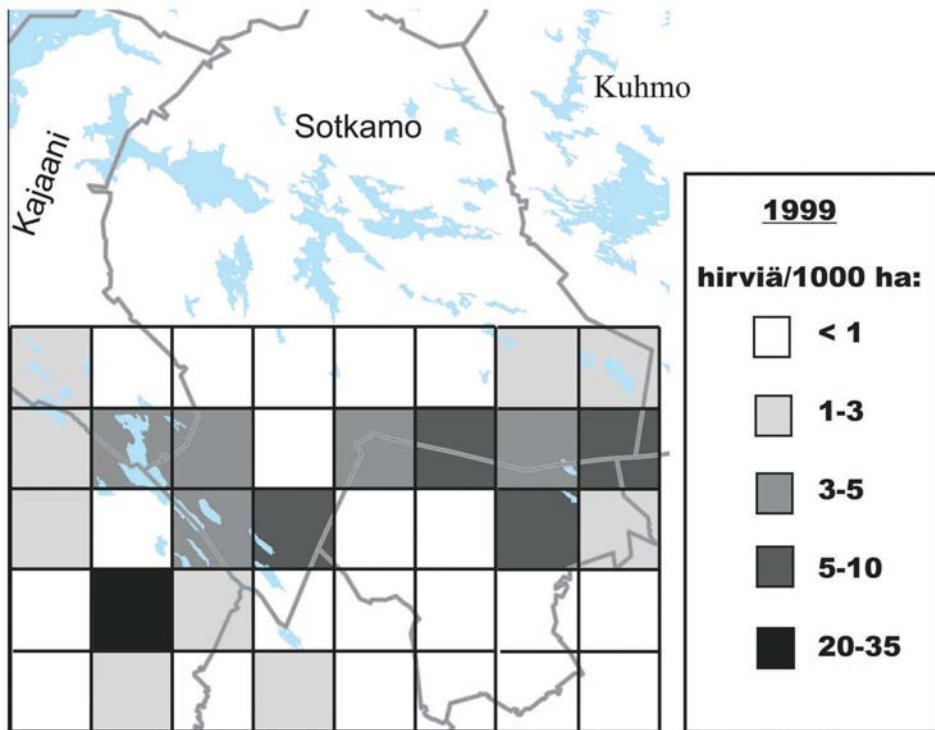
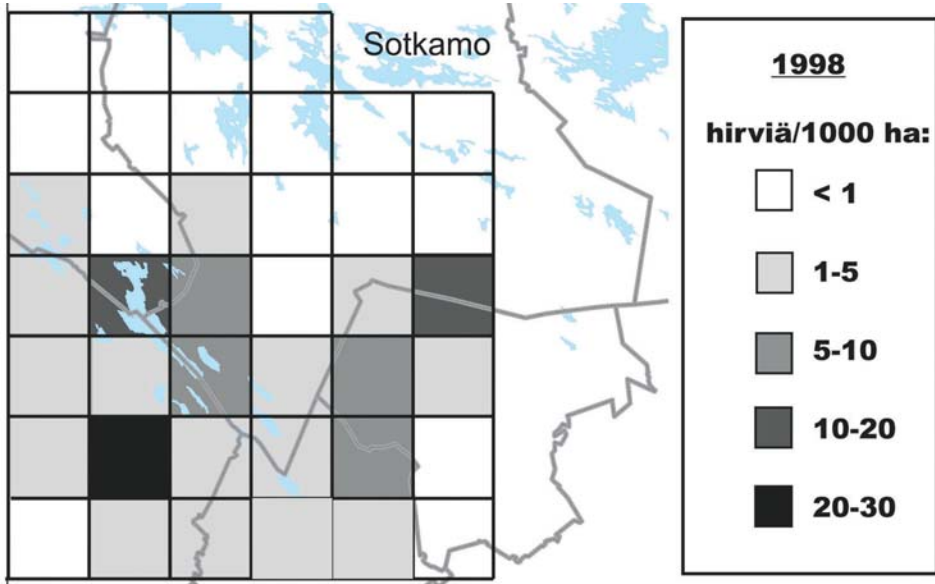
Paltamon rhy:ssä talvina 1982 ja 1983 (yläkuva) sekä 2002 ja 2003 (alakuva) tehtyjen lentolaskentojen hirvihavainnot (Möttönen, A., kirj. ilm.). Numerot ilmaisevat havaittujen hirvien havaintopaikat ja yksilömäärät.

Liite 3.



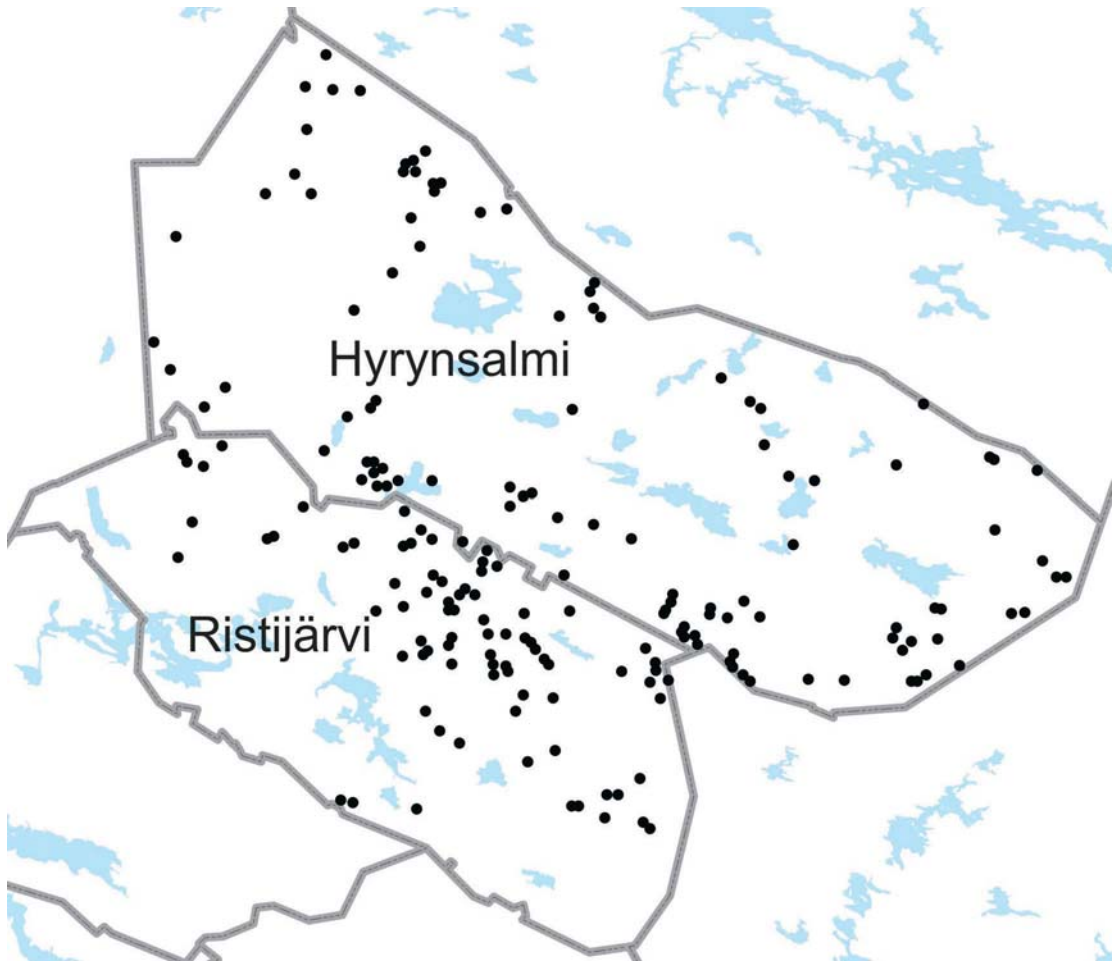
Hirvien talvilaitumet Kainuun riistanhoitopiirissä 1990-luvun alussa vuosien 1991 ja 1992 lentolinjalaskentojen (rhp, julkaisematon) sekä metsästäjille vuonna 1991 tehdyn kyselyn perusteella (Nygrén, T. ym., julkaisematon). Lentolinjojen hirvihavainnot on esitetty kaksoisristeillä ja metsästäjien ilmoittamat laitumet mustilla kolmioilla.

Liite 4.



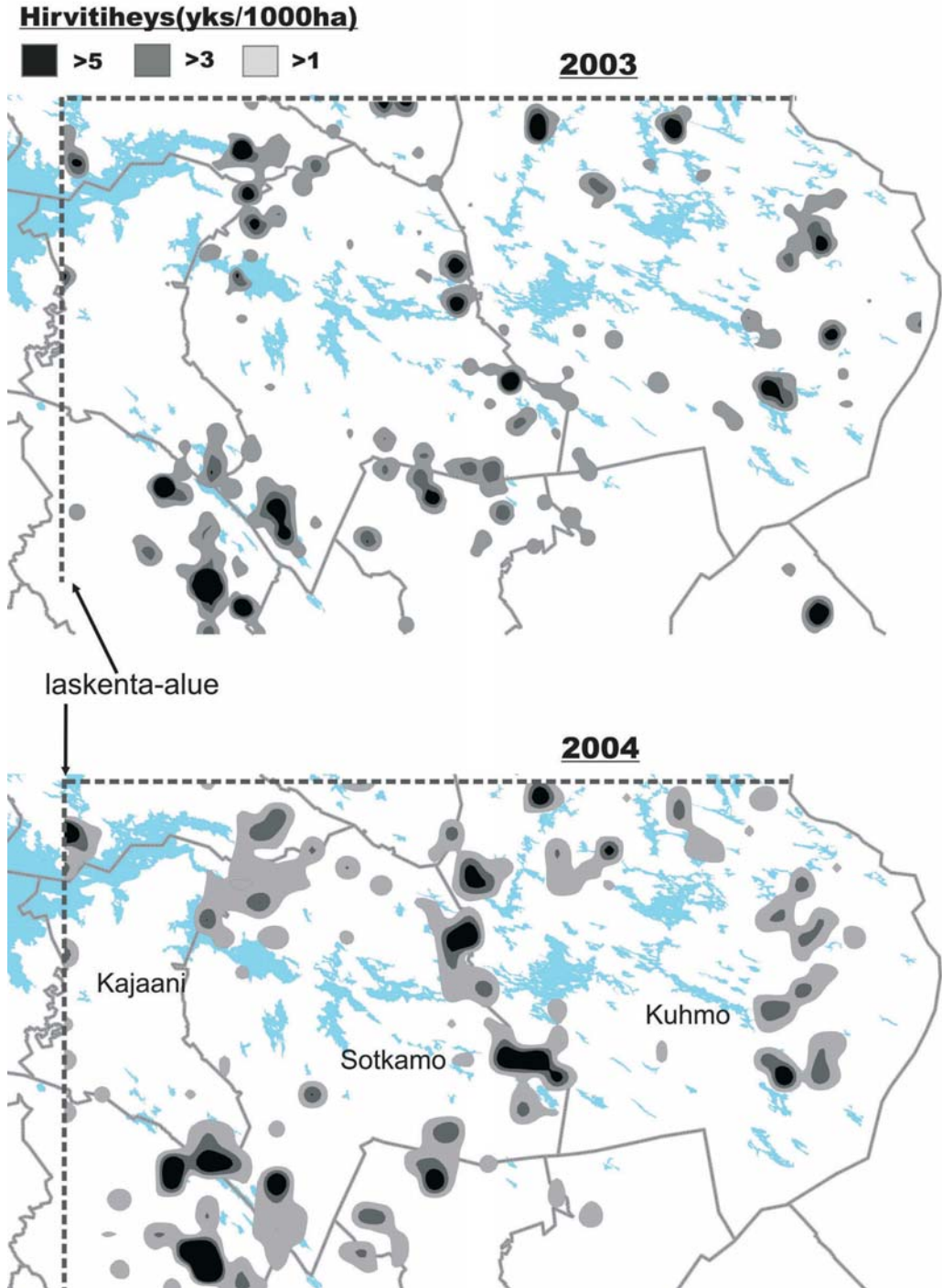
Hirvitiheydet Etelä- ja Keski-Kainuussa talvina 1998 ja 1999 tehtyjen lentolaskentojen perusteella. Tiheydet on esitetty pelastuspalveluruudukoittain (10km * 10km) 1 000 hehtaaria kohden (Heikkinen, S., julkaisematon a,b).

Liite 5.



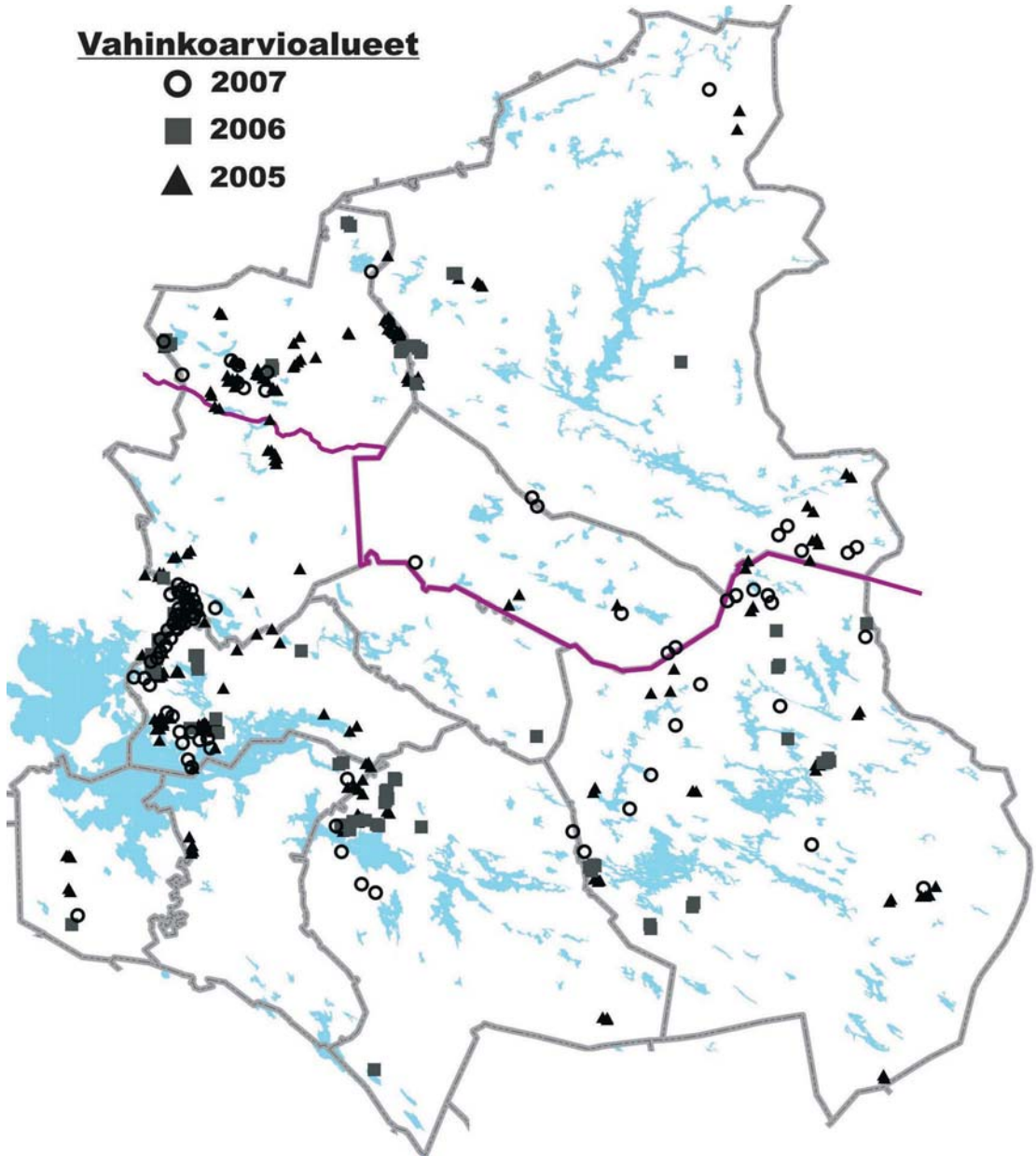
Hyrynsalmen-Ristijärven rhy:ssä talvella 1998 tehdyn lentolaskennan hirvihavainnot (Pääkkönen, T., kirj. ilm.). Mustat pistesymbolit ilmaisevat hirvien havaintopaikat.

Liite 6.



Hirvitiheydet Etelä- ja Keski-Kainuussa talvina 2003 (yläkuva) ja 2004 (alakuva) tehtyjen lentolaskentojen perusteella. Tiheydet on esitetty 1 000 hehtaaria kohden. Laskenta-alue on rajattu katkoviivalla (Heikkinen, S., kirj.ilm.).

Liite 7.



Kainuun riistanhoitopiirin alueella sijaitsevat yksityiset maa-alueet, joilla hirvien aiheuttamia taimikkovahinkoja on käyty arvioimassa vuosina 2005, 2006 ja 2007 (Kanniainen, P., kirj. ilm.).