



Luonnonvara- ja
biotalouden
tutkimus 103/2020

Tenojoen vesistöalueen lohisaaliit Suomessa 1973–2016

Osa II, Sivujokien lohenkalastus

Maija Länsman ja Eero Niemelä

Luonnonvara- ja biotalouden tutkimus 103/2020

Tenojoen vesistöalueen lohisaaliit Suomessa 1973–2016

Osa II, Sivujokien lohenkalastus

Maija Länsman ja Eero Niemelä

Viittausohje:

Länsman, M. & Niemelä, E. 2020. Tenojoen vesistöalueen lohisaaliit Suomessa 1973–2016 : Osa II, Sivujokien lohenkalastus. Luonnonvara- ja biotalouden tutkimus 103/2020. Luonnonvarakeskus. Helsinki. 57 s.



ISBN 978-952-380-123-3 (Painettu)

ISBN 978-952-380-124-0 (Verkkajulkaisu)

ISSN 2342-7647 (Painettu)

ISSN 2342-7639 (Verkkajulkaisu)

URN <http://urn.fi/URN:ISBN:978-952-380-124-0>

Copyright: Luonnonvarakeskus (Luke)

Kirjoittajat: Maija Länsman ja Eero Niemelä

Julkaisija ja kustantaja: Luonnonvarakeskus (Luke), Helsinki 2020

Julkaisuvuosi: 2020

Kannen kuva: Maija Länsman

Painopaikka ja julkaisumyynti: PunaMusta Oy, <http://luke.juvenesprint.fi>

Tiivistelmä

Maija Länsman ja Eero Niemelä

Luonnonvarakeskus, Utsjoen koetoiminta-asema

Raportissa käsitellään Tenojoen sivujokien lohikantoihin kohdistuvaa kalastusta ja muutoksia saaliissa. Noin 45 vuoden seuranta-aikana lohenkalastukseen vaikuttivat monet kalastussäädösten ja kalastustapojen muutokset. Luonnonvaraiset lohikannat vaihtelivat melko säännönmukaisesti, mikä heijastui myös saalistilastoissa.

Koska saamelaiskulttuuriin ja osittain myös ylälappilaiseen ”kotikuntaetuuteen” on kuulunut lähialueiden kotitarvekalastus ilman kalastuslupia, lohenkalastuksen seuranta mahdollistui kattavammin vasta 1990-luvun lopussa, kun paikalliset osakaskunnat järjestivät luvanmyyntiä omille vesialueilleen. Yksittäisiä saalistietoja Tenojoen sivujoista saatiin 1970-luvulta ja hieman kattavammin 1980-luvulta lähtien Tenojoen vuosittaisten saalishaastattelujen yhteydessä. Sivujokien valtion vesialueiden lohisaalisarviot perustuivat eräkalastajien ja kotitarvekalastajien lunastamiin kalastuslupiin.

Pulmankijärven vuotuinen lohisaalis vuosina 1974–1989 oli 350 kiloa. Vuodesta 1990 lähtien järven rannalla asuvat ruokakunnat saivat Tenojoen kalastussäännön ja erityisen valtakirjan myötä kalastaa lohta muiden sivujokialueiden verkkokalastuksesta poiketen. Valtakirjakalastuksen velvoittaman lohisaalisnäytteenoton aikana lohisaalista saatiin keskimäärin 610 kiloa vuodessa.

Vetsikkojoessa kalastaneiden paikkakuntalaisten lohisaaliit 1970–1980 -luvuilla olivat alle 100 kiloa, mikä johtuu vähäisistä saalisilmoituksista. 1990-luvulla paikalliskalastajien vuotuinen lohisaalis oli keskimäärin 330 kiloa ja kalastusmatkailijoille arvioitiin keskimäärin 390 kilon lohisaalis. 2000-luvulla Vetsikkojoesta tilastoitiin keskimäärin 780 kiloa lohta, mistä noin 60 % oli paikkakuntalaisten saalista.

Utsjoen sivuvesistön suurin lohisaalis, 5 200 kiloa tilastoitiin vuodelta 1974, jolloin jokivarren kirjanpitoluokasta saatiin kattavat saalistiedot. 1980–1990 -luvuilla keskimääräinen lohisaalis oli 1 300 kiloa ja 2000-luvulla noin 2 000 kiloa. Varhaisimpien tutkimusvuosien lohisaaliit olivat paikallisten verkko- ja vapapyynnistä. Vuodesta 2000 lähtien ulkopaikkakuntalaisten vapakalastus lisääntyi vähitellen ollen 950 kiloa lohta vuonna 2016, mikä oli 45 % Utsjoen vesistön lohisaaliista

Lohikantojen luonnolliset vaihtelut näkyivät lähes samanaikaisesti eri sivujokien saaliissa. Erittäin hyviä lohisaaliita tilastoitiin useimmilta sivujokialueilta vuonna 1974 sekä 1990-luvun ja 2000-luvun alussa. Pulmankijärven, Vetsikkojoen ja Utsjoen viimeisin hyvä lohisaalis tilastoitiin vuodelta 2014.

Saaliit tiedusteltiin haastatteleamalla, postitse tai saalistietoja koostettiin kalastajien toimittamista kalakantanäytteistä. Saalisarvioinnissa käytettiin mahdollisia kalastuslupatietoja ja satunnaisia kalastuksen valvonnalta saatuja pyydyskartoituksia. Tenojoen sivuvesistöalueen lohenkalastustehon selvittämiseksi tehtiin arvioita ruokakuntakohtaisesta yksikkösaaliista vapa- ja verkkopyynnille.

Utsjoen sivuvesistöissä kalasti enimmillään kahdeksan erilaista kalastajaryhmää, mistä syystä lohisaaliiden arviointi ilman kalastuslupatietoja ja kalastajien saalisilmoituksia oli erityisen työlästä. Saalisilmoitusvelvollisuus tuli kaikille Tenon vesistöalueen lohenkalastajille vuonna 2017.

Lohisaalisraporttia rahoittivat erillishankkeina maa- ja metsätalousministeriö ja Maanmittauslaitos.

Asiasanat: Lohisaalis, Tenojoen sivujoet, tilastomenetelmät, kalastusluvut, Suomi

Sisällys

1. Sivujokien lohenkalastuksen monimuotoisuus	6
1.1. Kalastajilta saalistietoja kalastustilastojen kehittämiseksi	6
1.2. Sivujokien vesialueiden omistajuus.....	6
1.3. Sivujokien kalastajaryhmät.....	8
1.3.1. Valtion sivuvesialueilla virkistys-, kotitarve- ja luontaistalouskalastusta.....	9
1.3.2. Yksityisillä vesialueilla osakkaiden monimuotoista kalastusta.....	9
2. Pulmankijärven alue	10
2.1. Kalddasjoen saalistilastointi (1984–1990).....	10
2.2. Pulmankijärven ja Yläpulmankijoen saalistilastointi	11
2.3. Pulmankijärven kalastus ja lohisaaliit.....	11
3. Vetsikkojoki	14
3.1. Urheilukalastajien saalistilastointi (1974–1978).....	14
3.2. Kalastusmatkailijoiden saalistilastointi (1986–2005)	14
3.3. Ylä-Lapin kotitarvekalastajien saalistilastointi (2001–2015).....	15
3.4. Osakkaiden ja luovutusoikeudella kalastaneiden saalistilastointi	17
3.5. Vetsikkojoen kalastus	19
3.6. Vetsikkojoen lohisaalis.....	20
4. Utsjoen sivuvesistöalue	22
4.1. Ylä-Lapin kotitarvekalastajien saalistilastointi (2001–2015).....	22
4.2. Osakkaiden ja luovutusoikeudella kalastaneiden saalistilastointi	22
4.2.1. Osakasluvut omaan ja luovutettuun vapakalastukseen	22
4.2.2. Eri kalastajaryhmien saalistiedustelut ja saalisarvioinnit.....	26
4.3. Saalisarvioinnin erityishaasteet ja bonukset.....	27
4.3.1. Paikkakuntalaisten saalistiedot 1970-luvulla	27
4.3.2. Paikkakuntalaisten lohen verkkopyynti.....	27
4.3.3. Paikkakuntalaisten vapapyynti.....	29
4.3.4. Bonuksena paikalliskalastajien arvokasta näytteenottoa	30
4.4. Utsjoen sivujokialueen lohisaaliit kalastuksen muutoksissa.....	31
4.4.1. Lohisaaliissa rytmihäiriöitä	31
4.4.2. Saalislohien määrä, koko ja meri-ikä rakenne.....	32
4.4.3. Tutuilta lähinivoilta yläjuoksun kalastuskohteisiin	33
4.4.4. Lohisaalis verkoilla.....	36
4.4.5. Lohisaalis vapapyynnillä – todellinen keräilyerä.....	39
5. Muut pienet sivujoet	42
5.1.1. Saalistilastoinnit.....	42

5.1.2. Lohenkalastus ja lohisaaliit.....	42
6. Säädosviidakosta saalistilastoinnin haasteisiin	44
6.1. Osakaskuntien oikeudet ja vastuu	45
6.2. Kiinteistömäärityksistä vahvistusta lohen verkkopynteihin.....	46
6.3. Suomen kansallinen kalastuslaki.....	47
6.4. Saalistilastot yhteistyössä.....	47
Kiitokset.....	48
Viitteet.....	49
Liitteet	50

1. Sivujokien lohenkalastuksen monimuotoisuus

1.1. Kalastajilta saalistietoja kalastustilastojen kehittämiseksi

Suomen ja Norjan välisissä Tenojoen kalastussopimuksissa mainittiin, että *”Sopimuspuolet ovat läheisessä yhteistyössä säilyttääkseen kalastuspiirin kalakannat. Sopimusosapuolet tekevät tässä tarkoituksessa yhteisiä tutkimuksia, jotka koskevat vesistön kalakantoja ja kalasaaliiden määriä”* (SopS 20/1979 ja SopS 94 /1989).

Lisäksi sopimuksessa tarkennettiin, että *”sopimusosapuolet tulevat kalastustilaston kehittämistä varten huolehtimaan siitä, että kalastajilta kerätään tarpeellisia tietoja kalansaaliista ym. kunkin kalastuskauden aikana. Lapin lääninhallitus ja Finnmarkin fylkesman sopivat tilastojen keräämisen tarkemmista yksityiskohdista”*.

Suomen puolella kalastussopimuksessa mainitulla aluehallinnolla, Lapin lääninhallinnon jälkeen Lapin TE- tai Ely-keskuksella ei saalisseuranta-aikana ollut muuta hallinnollista tehtävää Teno-Inarijoen sivujokialueiden lohenkalastukseen kuin kalastus-/osakaskuntien mahdollisten pyydysyksikköjen vahvistaminen. Käytännössä Tenojoen sivujokialueiden lohisaalis- ja kalastustilastojen kerääminen jäi yksinomaan Riista- ja kalatalouden tutkimuslaitoksen vastuulle vesialueiden omistajuudesta riippumatta.

Kalastussopimuksen sanamuoto *”kalastajilta kerätään saalistietoja”* havaittiin todellisuudeksi lähes koko saalisseuranta-ajanjakson aikana. Yleensä lohisaaliiden tilastoinnin edellytyksenä on tieto alueen kalastuspaineesta, eri kalastajista, kalastustavoista ja -ajasta, jotta saalistiedustelut voidaan toteuttaa ja saalisarviointi tehdä. Tenojoen sivujokialueen lohisaaliiden tilastointi aloitettiin tilanteesta, jossa nimenomaan *”kerättiin”* saalistietoja. Koska osakaskunnat eivät olleet vielä organisoituneet toiminnallisesti, kalastuslupatietoja ei ollut käytettävissä. Vielä 2010-luvulla saalistilastointi oli hahmottomatonta, koska myydyistä kalastusluvasta ei ilmennyt, oikeuttiko se vapa- vai verkkopyyntiin. Lisäksi luvasta saattoi ilmetä vain osakastilan nimi ilman yhdenkään osakkaan nimeä ja yhteystietoja.

Vaikka saalisseurannan alkuvuosilta on puuttunut lunastetut kalastusluvut, syntyi tutkijalle paikallistuntemukseen perustuva monipuolinen tieto sivujokialueiden kalastajista, kalastuspaikoista, -tavoista ja -oikeuksista, joita vuosien seuranta-aikana kalastuslainsäädäntö kuitenkin muutti. Tenojoen sivujokien lohenkalastuksen monimuotoisuus saattoi vielä viimeisimmissä saalistiedusteluissa aiheuttaa kysymyksen *”mitä kalastajaryhmää edustat”*?

Tenojoen sivujokialueen lohisaalis- ja kalastustilastot on tehty vuosittain ja niitä on julkaistu jatkumoina muiden lohiseurantatutkimusten yhteydessä. Tämän raportin tekstiosassa ei pääsääntöisesti viitata aiempiin raportteihin, mutta viitetietoihin niitä on lisätty. Aiemmissa tulosraporteissa ei ole kuitenkaan käsitelty sivujokien lohisaalistilastojen arviointimenetelmiä.

1.2. Sivujokien vesialueiden omistajuus

Jos Tenojoen vesistöalueen sivujoessa esiintyy vastakuoriutuneita lohenpoikasia, se on määritelty *”lohijoeksi”*. Tämän määrittelyn mukaan Suomen puolella, Utsjoen kunnan alueella on 17 erillistä lohijokea ja Inarin kunnan puolella vain Vuomajoki. Kaikista kuvan (1) ilmentämistä lohijoista ei ole kuitenkaan saatu varmistettua tietoa nousulohien säännöllisestä esiintymisestä.

Kaikissa Tenojoen Suomen puoleisissa lohijoissa on yksityistä ja valtion vesialuetta (taulukko 1). Teno-Inarijoen sivujokialueiden yksityisvesialueita hallinnoivat paikalliset osakaskunnat (Nuorgam, Vetsik-

ko, Utsjoen kirkonkylä ja Outakoski). Kunkin osakaskunnan alueella yksityiset vesialueet ovat osakaiden yhteisiä.

Nuorgamin osakaskunta hallinnoi Pulmankijärven ja siihen laskevien jokien, Kalddasjoen ja Yläpulmankijoen yksityisvesialueita. Vetsikkojoen ala- ja keskijuoksun yksityisvesialueet kuuluvat Vetsikon osakaskunnalle ja yläjuoksulla Utsjoen kirkonkylän osakaskunnalle.

Utsjoen sivujokien, Kevojoen ja Tsarssejoen sekä Kuoppilasjoen alajuoksut ovat pääosin yksityisiä vesialueita samoin kuin Outakosken osakaskunnan alueella sijaitsevien Akujoen, Nilijoen ja Karigasjoen. Myös Inarijokeen laskevan Vuomajoen alajuoksulla on yksityistä vesialuetta, joka kuuluu Inarin kunnan puolella olevalle osakastilayhteisölle.

Yleensä yksityiset vesialueet sijaitsevat sivujokien alajuoksulla ja ne ovat pinta-alaltaan huomattavasti pienempiä kuin yläjuoksujen valtion vesiosuudet. Vetsikkojoessa ja Utsjoen pääuomassa valtion ja yksityisten vesialueet sijoittuvat kuitenkin pirstaleittain koko jokiosuudelle.

Taulukko 1. Yksityisvesialueiden omistajuus Tenojoen Suomen puoleisissa sivujoissa lohen nousualueella.

	Valtion vesialuetta	Osakaskunnan vesialuetta	osakaskunnan vesialueen sijainti
Pulmankijärvi	+	Nuorgam	Pulmankijärvestä n. 1/4 kuuluu Norjalle
Yläpulmankijoki-Luossajoki	+	Nuorgam	Yläpulmankijoen alajuoksu
Kalddasjoki	+	Nuorgam	alajuoksu
	+		
Vetsikkajoki	+	Vetsikko	ala- ja keskijuoksu
Vetsikko-Vaisjoki	+	Utsjoki kk	yläjuoksu
Utsjoki pääuoma	+	Utsjoki kk	pirstaleittain Utsjoen pääuomassa
Kevojoki	+	Utsjoki kk	alajuoksu
Tsarssejoki	+	Utsjoki kk	alajuoksu
Kuoppilasjoki	+	Utsjoki kk	alajuoksu
Pirkejoki	+	Utsjoki kk	yläjuoksu
Nilijoki	+	Outakoski	alajuoksu
Akujoki	+	Outakoski	alajuoksu
Karigasjoki	+	Outakoski	alajuoksu
Vuomajoki	+	Vuomajoen yksit-tästalot	alajuoksu



Kuva 1. Tenojoen sivujokiasetuksen (Sops 42/2019) soveltamisalue, Suomen puoleiset lohijoet.

1.3. Sivujokien kalastajaryhmät

Saalistilastotutkimuksen alussa Tenojoen Suomen puoleisten sivujokien lohenkalastuksen seuranta käsitti vain yhden kalastajaryhmän, paikkakuntalaiset. Vuoteen 2017 mennessä saalistilastointia Pulmankijärven vesistöstä oli tehty kolmelta kalastajaryhmältä, Vetsikkojoesta ja Utsjoen vesistöstä seitsemältä kalastajaryhmältä. Kukin ryhmä identifioitui kalastusoikeuden, paikkakuntalaisuuden ja lohenkalastuksen luonteen mukaisesti.

Sivujokien kalastajaryhmissä olivat paikalliset osakkaat, paikalliset ”kyläläiset”, ulkopaikkakuntalaiset osakkaat, osakaslupien luovutusoikeuden saaneet kalastajat, kalastusmatkailijat, eräretkeilijät, työllivalliset (alueella kesätyössä olleet), Inarin/Enontekiön kuntien kotitarvekalastajat ja erityiset paikalliset valtakirjakalastajat (taulukko 2). Jokikohtaisessa saalistilastoinnissa käytettiin pääasiassa kalastajaryhmäkohtaista tarkastelua.

Taulukko 2. Saalis seuranta-ajanjakson kalastajaryhmät Tenojoen sivujokialueilla vuoteen 2017 asti.

JOKIALUE	VA	P OSA	ERI	UP OSA	LUO	M	MH Retki	MH KOTI ^h
Pulmankijärven vesistö	+	+				+	+	
Vetsikkojoki		+	+	+	+	+	+	+
Utsjoen vesistö		+	+	+	+	+	+	+
Muut pienet lohijoet		+						+

Taulukon merkinnät: VA = valtakirjakalastus, P OSA = paikkakuntalaiset osakkaat, ERI = erityisluvut (työluvut ym.), UP OSA = ulkopaikkakuntalaiset osakkaat, LUO = kalastusoikeuden luovutusasiakirjalla kalastavat, M = matkailijat, MH ERÄ = Metsähallituksen retkeilyluvalla kalastaneet "vieraspaikkakuntalaiset", MH KOTI = Metsähallituksen kotitarveluvalla kalastaneet ylälappilaiset.

1.3.1. Valtion sivuvesialueilla virkistys-, kotitarve- ja luontaistalouskalastusta

Varhaisina vuosina (1950–70 -luvuilla) Utsjoen kunnassa, samoin kuin Inarissa ja Enontekiöllä, maanomistajilla oli ns. manttaalioikeus kalastaa maksutta asuinkuntansa alueella olevissa vesissä, koska vesialueiden isojakoa ja erilaisia kalastusnautintoja ei ollut vielä vahvistettu. Samanlainen yleisoikeus oli Utsjoen kunnassa vakituisesti asuvilla maa- tai porotaloudesta pääasiallisen toimeentulonsa saavilla henkilöillä sekä valtion maan vuokra-asukkailla, jotka saivat ainakin osan toimeentulostaan maa- tai porotaloudesta. Lisäksi metsähallituksen toimenhaltijoille, lääninhallituksen poliiseille sekä tulli- ja rajamiehille oli asetuksella turvattu oikeus maksuttomaan kotitarvekalastukseen sijoitus- ja toimialueidensa valtion vesialueille (työlupa). Muilla kuntalaisilla oli mahdollisuus lunastaa metsähallitukselta kalastuslupa kotitarve- ja virkistyskalastukseen (Tuunainen ym. 1976).

Vuosina 1999–2016 ylälappilaisilla asukkailla oli mahdollisuus lunastaa maksuton, ruokakuntakohtainen kausilupa (Ylä-Lapin kotitarvekalastuslupa), jolla sai kalastaa Tenojoen muutamien sivujokien valtion vesialueilla. Kotitarveluvan saivat lunastaa Utsjoen paikallisten asukkaiden lisäksi myös inarilaiset ja enontekiöläiset ja lupa oikeutti lohien vapapyyntiin (Länsman ym. 2014).

Sivujokialueiden "vieraspaikkakuntalaisten" lohenkalastusta tilastoitiin 1970-luvulla, jolloin metsähallituksen Perä-Pohjolan piirikonttorista myytiin matkailu-, urheilu- ja eräretkeilykalastuslupia Utsjokeen ja Vetsikkojokeen. Ulkopaikkakuntalaiset lunastivat näitä valtion vesialueiden vapakalastuslupia myös lohenkalastukseen (Mutenia 1988).

1.3.2. Yksityisillä vesialueilla osakkaiden monimuotoista kalastusta

Lohisaalis seurannan alkuvuosina Utsjoen osakaskuntien hallinnot keskittyivät Tenojoen pääuoman mittavampiin lohenkalastuskysymyksiin. Sivujokien yksityisvesialueiden lohenkalastus 1970–1980 -luvuilla oli hahmottamatonta eikä ajanjakson kalastuslupien myynnistä saatu tarkempaa tietoa. Ehkä osakkaiden, ainakin paikkakuntalaisten lohenkalastus katsottiin kotitarvekalastukseksi, joka valtion vesien tapaan sovellettiin paikalliseksi etuudeksi, elinkeino- tai kulttuurisidonnaiseksi yhdenvertaisuudeksi, mihin ei edellytetty erityisiä kalastuslupia.

Vetsikkojoen ja Utsjoen yksityisvesialueilla osakaslupien myynti järjestettiin selkeämmäksi vasta 1990-luvun lopussa. Aluksi lupia ostivat ulkopaikkakuntalaiset osakkaat vapakalastukseen.

Vetsikko- ja Kaldasjokeen myytiin 1980-luvulla vapalupia kalastusmatkailijoille ja lupa-alueina oli sekä yksityistä että valtion vesialuetta. Kalastusmatkailijoita vastaava ryhmä, osakkaiden kalastusoikeuden luovutusoikeuksilla kalastaneet vapakalastajat identifioitiin vuonna 2002 Utsjoen sivuvesistöissä ja vuonna 2006 Vetsikkojoessa.

2. Pulmankijärven alue

Pulmankijärven vesistöalue on suurimmaksi osaksi Suomen puolella. Norjan puolelle jää kaitale Pulmankijärven pohjoisosasta ja Alapulmankijoki, jonka kautta Pulmankijärvi laskee Tenojoen pääuomaan. Pulmankijärveen laskee kaksi lohijokea, Kalddasjoki ja Yläpulmankijoki. Yläpulmankijoen sivujoet, Luossa- ja Skiihpajoki määritellään myös lohen kutujoiksi.

Kalddasjoki oli metsähallituksen ja Nuorgamin osakaskunnan yhteisenä virkistyskalastuskohteena vuosina 1984–1990. Ulkopaikkakuntalaisille vapakalastajille myytiin vuorokausilupia ja perhelupia. Lupamäärät pieneen jokeen suhteutettuna olivat runsaat. Yläpulmankijoki ja sen sivujoki, Luossajoki olivat Sevettijärvi–Pulmanki -vaellusreitillä varrella ja reitille metsähallitus myi kalastuslupia. Retkiluvilla mahdollisesti saatuja lohisaaliita ei ole tiedusteltu, mutta paikkakuntalaisten mukaan Yläpulmankijoen sivujoesta, Luossajoesta erävaeltajat kalastivat ja saivat myös lohia.

Yläpulmankijoki sivujokineen rauhoitettiin kaikelta kalastukselta vuonna 1988 ja Kalddasjoki rauhoitettiin vuonna 1991, joten myöhemmin näiden jokien lohikantoja on kalastettu vain Pulmankijärvesä. Vuonomaissa Pulmankijärvesä on kalastettu lohta vain verkkopyydyksillä, vuodesta 1990 lähtien Tenojoen säädöksissä sovitulla erityisellä valtakirjalla, muusta lohiverkkokalastuksesta poikkeavilla tavoilla. Valtakirjaan oikeutettiin Pulmankijärvellä vakituisesti asuvat, kalastusoikeudelliset ruokakunnat.

2.1. Kalddasjoen saalistilastointi (1984–1990)

Mutenian (1988) mukaan Kalddasjoen ulkopaikkakuntalaisten vapakalastajien saaliit tiedusteltiin postitse ja henkilöt valittiin systemaattisella tai satunnaisotannalla. Otokoko oli vähintään 250 kalastajaa. Vapakalastajien vastausaktiivisuus saalistiedusteluun oli 55–70 % ja vastausten kattavuus lupa- vuorokausista oli 29–48 % (taulukko 3). Vapakalastajien lohisaalis arvioitiin suhteuttaen vastanneiden kalastusaika lunastettuihin kalastusvuorokausiin.

Taulukko 3. Kalddasjoen ulkopaikkakuntalaiset vapakalastajat, kalastusvuorokaudet sekä otokattavuus (%), vastausaktiivisuus (%), arviointiperuste ja lohisaalis vuosina 1984–1990. Saalistiedustelutapa: P=postitiedustelu.

	kalastajat	kalastus vrk	kattavuus % vrk	vastaus %	tieduste- lutapa	arviointi- peruste	LOHISAALIS kg
1984	415	839		70	P	vrk	5
1985	324			59	P	vrk	45
1986	254			68	P	vrk	5
1987	323			66	P	vrk	20
1988	271	450	48	62	P	vrk	30
1989	238	453	56	76	P	vrk	45
1990	285	529	29	55	P	vrk	15

2.2. Pulmankijärven ja Yläpalmankijoen saalistilastointi

Palmankijärven ja Yläpalmankijoen lohisaaliit koostettiin paikkakuntalaisten saalisnäytteistä, kirjanpitokalastuksesta, Tenojoen saalistiedusteluista ja haastatteluista seuraavasti:

- Vuosina 1974–1979 lohisaaliit perustuivat kirjanpitokalastajien ilmoituksiin ja saalisnäytteisiin
- Vuosina 1980–1989 lohisaaliit saatiin Tenojoen vuotuisten saalistiedustelujen ja -haastattelujen yhteydessä. Lisätietoa saatiin Pulmankijärvellä asuvien ruokakuntien(1–4) saalisnäytteistä.
- Vuosina 1990–2016 Pulmankijärven lohisaaliit koostettiin valtakirjakalastajien (4–8 ruokakuntaa) saalisnäytteistä. Tenon kalastussäännössä määritettiin erikseen valtakirjakalastukseen liittyvät oikeudet ja poikkeukselliset verkkopyyntitavat.

Nuorgamin osakaskunta ei ole myynyt lohienkalastuslupia (verkkolupia) Pulmankijärveen, joten paikkakuntalaisten lohisaaliiseen ei tehty erillisiä saalisarviointeja.

2.3. Pulmankijärven kalastus ja lohisaaliit

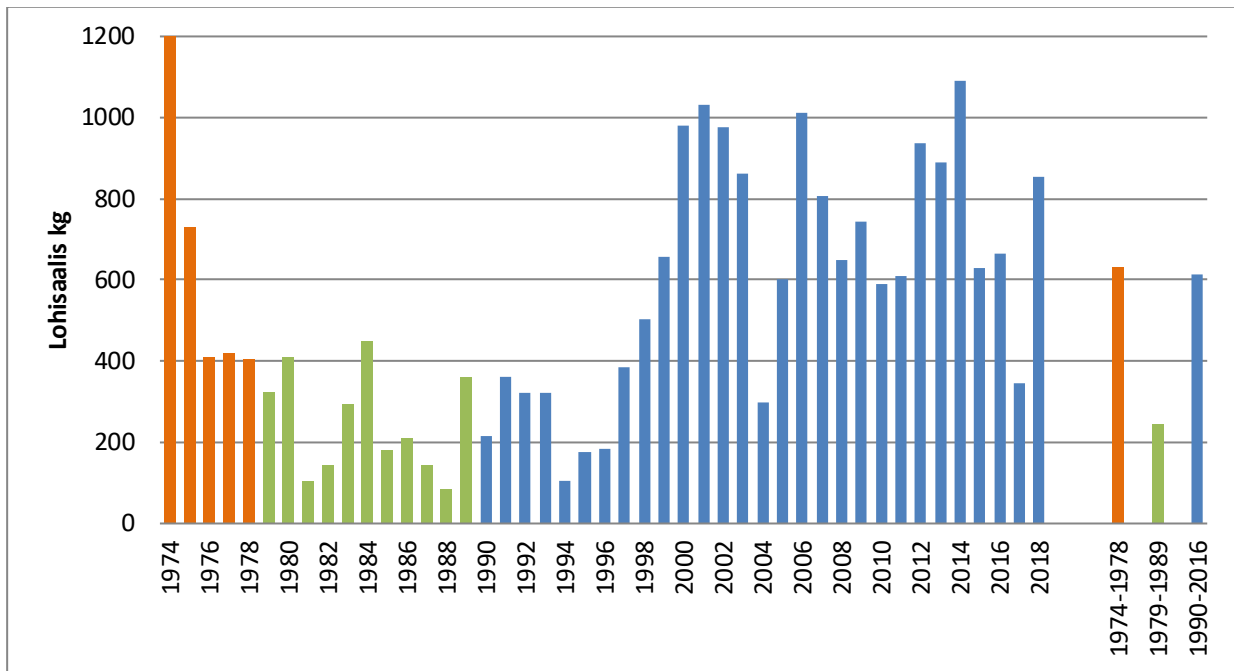
Ennen Pulmankijärven lohien verkkopyyntiä ”järveläiset” nuottasivat yhdessä Yläpalmankijoessa. Kalddasjoen alajuoksulla lohta pyydystettiin ajattamalla nousevat lohivarvet takaisin jokisuun lähellä olevaan verkkoon (Vuorinen 1995). Todennäköisesti Yläpalmankijoessa ja Kalddasjoessa paikalliset kalastivat lohia satunnaisesti myös vavalla, koska 1970 ja 1980 -luvulta ja vielä 2000-luvulta ko. joista ilmoitettiin lohien vapasaalista 5–60 kiloa.

Saaliskirjanpitolähteistä (1970-luku) ja saalistiedusteluista (1980-luku) ilmeni, että Pulmankijärvellä käytettiin poikkeuksellista verkkopyyntitapaa (koukkuverkot) lohienpyynnissä jo ennen valtakirjakalastusta. Pyyntiverkoiksi oli tuolloin ilmoitettu meritaimenen pyyntiin sallitut verkot. Pulmankijärven geologinen historia, vuonomaisuus antoi olettaa, että koukkuverkkopyynti oli omaksuttu Norjan vuonopyynnistä (Vuorinen 1995).

Verkkokalastus voitiin aloittaa vasta järven jäidenlähden ja sitä seuranneen tulvan irrottamien risujen ja muun kasviaineksen vähennyttyä. Kesäntulosta riippuen, viimeistään juhannusviikolla järvi oli kalastettavissa. Verkkopyynti vähentyi heinäkuun puolivälin jälkeen ja elokuussa sitä ei juurikaan harjoitettu, koska lohet olivat nousseet kutujokiinsa. Koko kalastuskauden ajan Pulmankijärven lohienpyynnin onnistumiseen vaikuttivat vaihtelevat tuuliolot, jotka pitkällä kapealla järvellä rajoittivat pyyntiä.

Vuodesta 1990 lähtien Pulmankijärven lohienkalastukseen olivat oikeutettuja alueella ympärivuotisesti asuvat, kalastusoikeuden omaavat tai kalastusoikeuden luovutuksen saaneet ruokakunnat. Pulmankijärven kalastukseen valituille ruokakunnille sallittiin poikkeuksellisesti 45 mm:n silmäharvuisten lohiverkkojen käyttö sekä kahden verkon yhteenkytkeminen ja asettelu koukkumuotoon. Koukkuverkkoyhdistelmä katsottiin kalastussäännön mukaisesti kahdeksi pyydykseksi. Lohienkalastus edellytti tutkimuslaitoksen (RKTL/Luke) ohjeistuksen mukaista saalistilastointia ja näytteenottoa. Valtakirjakalastuksessa tuli muutoin noudattaa Tenon kalastussäädösten mukaista kalastuskautta ja viikottaista kalastusaikaa. Poikkeuksellinen kalastuskäytäntö sallittiin, koska kalastuspaine oli siten tarkkaan säädeltävissä ja lohien tärkeimmät kutualueet, Yläpalmanki- ja Kalddasjoki oli rauhoitettu (Länsman & Niemelä 2010).

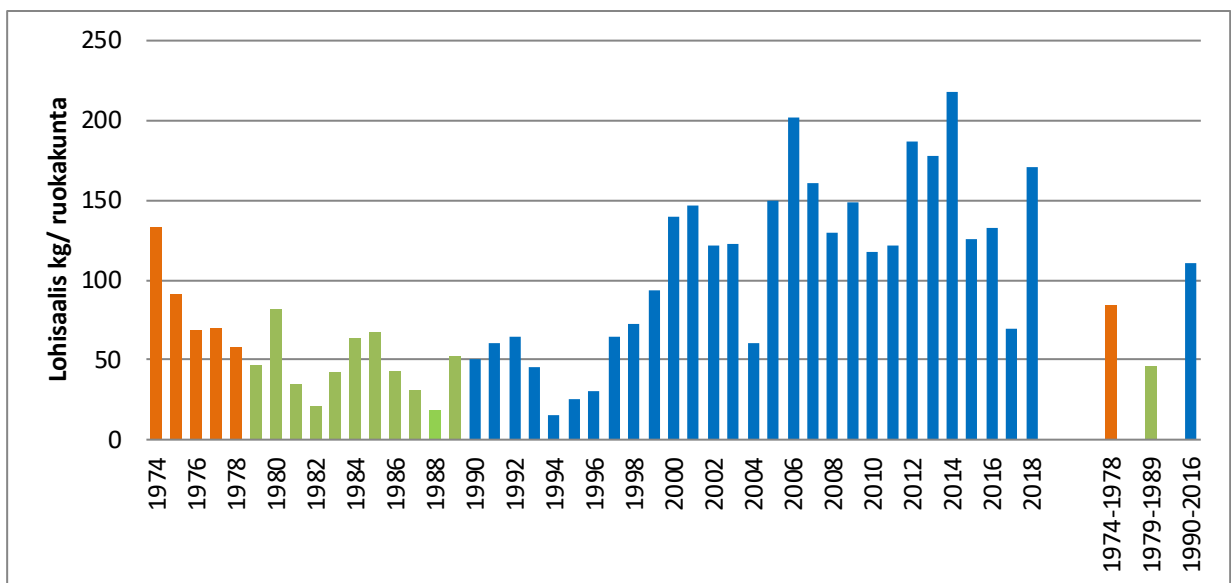
Pohjois-Atlantin alueen lohijokien erittäin hyvä saalisvuosi (1974) näkyi myös Pulmankijärvellä, josta saatu lohisaalis oli 1 200 kiloa (kuva 2, liite 1). Vuosittain tilastoidut lohisaaliit olivat pääosin verkko-saaliita. 1980-luvulla tilastoidut lohisaaliit kuvaavat vain saalisilmoituksen antaneiden kalastusta. Perheiden verkkopyyntiteho vaihteli poronhoitotöiden, kuten valtakuntien välisen poroaidan korjaustöiden vuoksi. Valtakirjalla kalastavissa ruokakunnissa oli tutkimusvuosien aikana myös monenlaisten elämänmuutosten aiheuttamaa poistumaa ja muutosta.



Kuva 2. Pulmankijärven vesistön lohisaalis (kg) vuosittain ja eri kalastussäädösjaksoilla v. 1974–2016.

Pulmankijärven vesistöalueen vuosittainen keskisaalis 1970-luvulla oli 615 kiloa samoin kuin valtakirjakalastuksen aikana (v. 1990–2016). 1980-luvulla vuosisaalis oli keskimäärin 245 kiloa (kuva 2).

Kalddasjoen kalastusmatkailijoille tilastoititiin vuosina 1984–1989 keskimäärin noin 20 kilon lohisaaliit, mikä oli noin 10 % Pulmankijärven alueen vuosisaaliista vastaavana ajanjaksona.



Kuva 3. Pulmankijärven ruokakuntien keskimääräinen verkkopyynnin lohisaalis (kg/rookakunta) vuosittain ja eri säädösjaksoilla vuosina 1974–2016.

Seuranta-ajan alussa 1970-luvulla, kun verkoilla kalasti keskimäärin 7 taloutta, ruokakunta-kohtainen lohisaalis oli keskimäärin 80 kiloa ja enimmillään 130 kiloa (kuva 3). Erityisen hyvänä lohisaalisvuonna 1974 Pulmankijärven lohiverkkopyyntiä harjoitti 9 ruokakuntaa. 1980-luvulla Pulmankijärven lohiverkkopyynnin ruokakunta-kohtainen keskisaalis oli 45 kiloa. Vuosina 1990–2016, Pulmankijärven valtakirjakalastuksen seuranta-ajanjaksolla, ruokakunnan (4–8 ruokakuntaa) verkkopyyntisaalis oli keskimäärin 110 kiloa lohta.

Osa Pulmankijärvellä asuvista kalasti lohta myös Tenojoen pääuomassa, Nuorgamin alueella, jolloin kotitalouksien vuotuinen lohien määrä oli suurempi kuin yksinomaan Pulmankijärvestä kalastettu lohisaalis.

Pulmankijärven valtakirjan oikeuttamassa lohienpyynnissä ei ollut saaliskiintiötä, mutta pyyntiä säätelivät Tenojoen kalastusrajoitukset kuten viikottaisten pyyntipäivien määrä (3–4). Kalastussäädösten mukainen, kalastuskauden alun myöhentäminen ei vaikuttanut lohisaaliin määrään, koska järvi-alueen ensimmäiset nousulohet saatiin harvoin ennen kesäkuun puoliväliä. Ruokakuntien verkkopyyntipaikat vakiintuivat vuosien kuluessa lähelle kalastajan kotipiiriä, jolloin verkkojen asettaminen ja niiden päivystäminen vaihtelevissa tuuliolosuhteissa oli mahdollista.



Kuva 4. Pulmankijärven valtakirjakalastajan koukkuverkkopyynti. Kuva Eero Niemelä.

3. Vetsikkojoki

3.1. Urheilukalastajien saalistilastointi (1974–1978)

Metsähallinnon Perä-Pohjolan piirikonttorista myytiin 1970-luvulla ulkopaikkakuntalaisille urheilukalastajille ”uistin, heittouistin ja perho-onkilupia” Vetsikkojoen vesistöön Vetsijärveä lukuunottamatta. Lupaehtoissa oli maininta saaliista seuraavasti: ”lohensukuisten kalojen poiskuljetus 5 kg tai 2 kalaa”. Kalastaa sai saaliskiintiötä, mutta enemmän loheta piti syödä erämaassa.

Riista- ja kalatalouden tutkimuslaitos toteutti postitse tehdyt saalistiedustelut, joiden vastausaktiivisuudet olivat 38–50 %. Urheilukalastajien vuosittaiset lohisaaliit arvioitiin suhteuttaen vastanneiden kalastusaika lunastettuihin kalastusvuorokausiin. Tilastoidut lohisaaliit olivat 20–205 kiloa (taulukko 4).

Taulukko 4. Vetsikkojoen ulkopaikkakuntalaiset urheilukalastajat, saalistiedustelujen vastausaktiivisuus (%), saalisarviointiperuste ja tilastoitu lohisaalis vuosina 1974–1978. Saalistiedustelutapa: P=postitiedustelu.

	kalastajat	vastaus %	tiedustelutapa	arviointiperuste	LOHISAALIS
1974	239		P	vrk	110
1975	498	50	P	vrk	205
1976	468	38	P	vrk	70
1977	452	43	P	vrk	70
1978	482	46	P	vrk	20

3.2. Kalastusmatkailijoiden saalistilastointi (1986–2005)

Vetsikkojoen alajuoksun lohenkalastus mahdollistui kalastusmatkailijoille vuonna 1986, jolloin kalastusalue käsitti sekä osakaskunnan yksityistä että valtion vesialuetta. Lupien myynnistä ja jokivarren huoltotoimista vastasivat vedenomistajatahot yhdessä. Vuosina 1994–2005 Vetsikon osakaskunta vastasi ulkopaikkakuntalaisten kalastuksen kokonaisjärjestelyistä, jolloin vapakalastus kohdistui yksinomaan alajuoksun yksityisvesialueille.

Kalastusmatkailijat valittiin saalistiedusteluihin systemaattisella (1986–1988) tai satunnaisella otannalla (1989–1993). Vuodesta 1994 lähtien vuosittaiseen saalistiedusteluun valittiin kalastajat sukunimen etukirjaimen perusteella. Otannalla pyrittiin vähentämään samojen kalastajien osumista vuosittain toistuviin tiedusteluihin. Tiedusteltavien otoskoko oli 150, 200 tai 250 ruokakuntaa tai henkilöä. Kalastusmatkailijoiden vastausaktiivisuus oli 53–78 %, saalispalautteiden kattavuus oli 17–62 % kalastajista ja 18–64 % kalastusvuorokausista (taulukko 5).

Kalastusmatkailijoiden lohisaalis arvioitiin suhteuttaen vastanneiden kalastusaika lunastettuihin kalastusvuorokausiin. Tilastoidut lohisaaliit tulivat mahdollisesti yliarvioituiksi, koska vastanneissa oli keskimääräistä pidemmän kalastusajan kalastajia, jotka saivat todennäköisemmin saalista.

Taulukko 5. Vetsikkojoen kalastusmatkailijat, kalastusvuorokaudet, vastanneiden kattavuudet vuorokausista (%), vastausaktiivisuus (%), arviointiperuste ja lohisaalis vuosina 1986–2005. Saalistiedustelutapa: P= posti-tiedustelu.

	kalastajat	kalastus- vrk	kattavuus % vrk	vastaus %	tiedustelu- tapa	arviointi- peruste	LOHISAALIS kg
1986	405	477	35	56	P	vrk	85
1987	368	405	43	61	P	vrk	105
1988	439	536	35	59	P	vrk	115
1989	582	719	26	62	P	vrk	345
1990	631	772	21	52	P	vrk	360
1991	548	663	27	55	P	vrk	750
1992	615	793	24	56	P	vrk	615
1993	636	792	27	66	P	vrk	390
1994	304	358	49	64	P	vrk	165
1995	231	276	51	63	P	vrk	165
1996	267	315	45	55	P	vrk	335
1997	172	213	46	57	P	vrk	265
1998	234	302	64	64	P	vrk	290
1999	315	433	40	64	P	vrk	530
2000	390	560	40	78	P	vrk	830
2001	491	692	18	56	P	vrk	720
2002	513	704	21	53	P	vrk	405
2003	271	357	35	58	P	vrk	110
2004	315	396	32	63	P	vrk	75
2005	258	325	38	61	P	vrk	235

3.3. Ylä-Lapin kotitarvekalastajien saalistilastointi (2001–2015)

Vuodesta 1999 lähtien metsähallitus myönsi Ylä-Lapin kotitarvekalastuslupia kaikille Inarin, Enontekiön ja Utsjoen kunnassa asuville ruokakunnille. Maksuton lupa oli aluksi 3-vuotinen ja se mahdollisti lohien vapakalastuksen muutamissa Tenojoen sivujoissa valtion vesialueilla. Vuonna 2001 saalistiedustelujen palautteista ilmeni, että kotitarveluvalla oli kalastettu luvattomasti myös Yläpulmanki-joessa ja Inarijoessa.

Vuodesta 2002 lähtien kotitarvelupa oli vuosikohtainen ja tarkemmin kohdennettu, jolloin yksittäisten sivujokien saalistilastointi mahdollistui aiempaa paremmin. Utsjoen kunnassa, Tenojoen sivujoki-alueilla oli kaksi sivujokea, Vetsikkajoki ja Utsjoen pääuoma, joissa Ylä-Lapin kotitarveluvalla sai kalastaa. Lohenkalastuksen kohdistaminen vain valtion vesialueille tuli kunkin kalastajan itse selvittää (Länsman & Niemelä 2010). Vuodesta 2002 lähtien Utsjoen kunnan alueen kotitarvelupia lunastivat enimmäkseen inarilaiset vapakalastajat.

Ylälappilaisten kotitarvekalastajien saaliit tiedusteltiin kalastuskauden jälkeen postikyselyinä ja puhe-
linhaastatteluina, jotka kohdistuivat kaikille luvan lunastaneille. Vastausaktiivisuus oli 41–72 %. Koska kotitarvelupa oli maksuton, luvan lunastaneissa oli useita kalastamattomia ja kausilupa oli lunastettu

vain "varalta" (taulukko 6). Saalispalautteista koostettiin jokikohtaiset lohisaaliit Utsjoen pääuomaan ja Vetsikkojokeen. Saalisarviointeja ei tehty, mutta saalisilmoitusten vuosittaisesta kattavuudesta ja vertailukelpoisuudesta huolehdittiin.

Taulukko 6. Vetsikkojoen ja Utsjoen ylälappilaiset kotitarvekalastajat/luvut, saalistiedustelujen vastausaktiivisuus (%) ja Vetsikkojoen ja Utsjoen pääuoman lohisaaliit vuosina 2001–2016. Saalistiedustelutapa: P=postitiedustelu, PUH=puhelintiedustelu.

Vuosina 2017 ja 2018 lupavuorokausikiintiöt Utsjokeen (U 225 vrk) ja Vetsikkojokeen (V 150 vrk).

	kalastajat kausiluvat	vastaus %	tiedustelutapa	LOHISAALIS VETSIKKOJOKI kg	LOHISAALIS UTSJOKI kg
2001	254		P	150	110
2002	140	57	P	110	60
2003	115	41	P	10	100
2004	97	47	P PUH	10	15
2005	99	48	P PUH	20	15
2006	77	69	P PUH	105	10
2007	107	41	P	40	15
2008	86	55	P	45	35
2009	122	48	P	80	30
2010	127	72	P/PUH	160	30
2011	180	58	P/PUH	90	30
2012	141	62	PUH	180	30
2013	159	61	P/PUH	80	20
2014	111	66	P/PUH	130	15
2015	259	57	P/PUH	315	70
2016			P	50	15
<i>2017</i>	<i>U 225 /V 150</i>	<i>56</i>	<i>P</i>	<i>185</i>	<i>90</i>
<i>2018</i>	<i>U 225/V 150</i>	<i>61</i>	<i>P</i>	<i>135</i>	<i>75</i>

Vuonna 2015 vain 10 Utsjoen kuntalaista oli lunastanut maksuttoman kotitarveluvan lohien vapaka-
lastukseen. Vuonna 2016 metsähallituksen myöntämä kotitarvelupa poistui Suomen kansallisen ka-
lastuslain uudistuessa, jolloin Vetsikkojoen ja Utsjoen sivuvesistön valtion vesialueiden lohienkalastus
muuttui. Ylälappilaisten yleisiä kotitarvekalastuslupia enää myönnetty, mutta tilalle tuli maksullisia,
kiintiöityjä vapakalastuslupia (vuorokausia), joita myytiin kenelle tahansa lohienkalastuksen harrasta-
jalle Vetsikkojoen, Utsjoen pääuoman ja Kuoppilasjoen valtion vesialueille.

Pohjoisten kuntien asukkaiden kalastusetus ja kotitarvekalastuskulttuuri huomioitiin uudestaan
kalastuskaudella 2019, jolloin Utsjoen kuntalaiset saattoivat ostaa omakustannushintaisia, kiintiöi-
mättömiä vapakalastuksen kausilupia edellä mainittuihin Tenojoen sivujokiin. Vastaavilla valtion ve-
sialueilla ulkopaikkakuntalaisten vapakalastus mahdollistui edelleen vain lupavuorokausikiintiöiden
puitteissa.

3.4. Osakkaiden ja luovutusoikeudella kalastaneiden saalistilastointi

Vetsikkojoki on omistuksellisesti ja hallinnollisesti hyvin monitahoinen alue, joten sen lohenkalastusta oli työlästä tilastoida. Osakaskuntien yksityisvesien järjestyneemmät lupamyynnit alkoivat vasta 1990-luvun lopussa. Vielä 2000-luvulla Vetsikkojoen osakkaiden saalistietoja saatiin muutamilta selvaisilta paikalliskalastajilta, jotka olivat lunastaneet vain Tenon pääuoman kalastusluvun.

Vuosina 1994–1995 Vetsikon osakaskunta myi Vetsikkojokeen muutamia erikoislupia ulkopaikkakuntalaisille osakkaille (perhelupa, ”vävy lupa”). Utsjoen kirkonkylän osakaskunnan vapakalastusluvulla (osakaslupa, työlupa, ”kyläläisen lupa”) kalastettiin lohta ensisijaisesti Utsjoen sivuvesistöissä, mutta kalastus saattoi kohdistua myös Vetsikkojoen yläjuoksulle.

Vuodesta 2000 lähtien Vetsikon osakaskunnan paikalliset ja ulkopaikkakuntalaiset osakkaat lunastivat vuosittain yhteensä noin 50 vapakalastuslupaa. Vetsikkojokeen dokumentoitiin ensimmäiset kalastusoikeuden luovutukset vuonna 2006, vaikka ne mahdollistuivat jo 2000-luvun alussa. Yksittäinen osakas saattoi lunastaa useita kiinteistökohtaisia vapalupia myös luovutuskäyttöön. Luovutustodistusten mukaan ulkopaikkakuntalaisille kalastajille luovutettiin kalastusoikeutta yleensä muutaman päivän vapakalastukseen (taulukko 7).

Vetsikkojoen osakaskalastajien lohisaalistietoja on saatu ja tiedusteltu seuraavista lähteistä:

- Vetsikkojoen vesistön kalastustiedustelut paikkakuntalaisilta v. 1975–1976
- Lapinkylien tutkimus v. 1975
- saalislohinäytteet v. 1972–2016
- Tenon kalastustiedustelut v. 1980–2016
- paikkakuntalaisten ja ulkopaikkakuntalaisten osakkaiden posti- ja puhelintiedustelut v. 2000–2016
- kalastusoikeuden luovutuksen saaneiden kalastajien saalistiedot ja postitiedustelut v. 2006–2016

Vuosittaisista, tavalla tai toisella saaduista saalistiedoista koostettiin kalastajaryhmäkohtaiset lohisaaliit. Kalastuslupatietojen puuttuessa Vetsikkojoen osakaskalastajien saalisarviointeja ei voitu tehdä.

Luovutetuilla kalastusoikeuksilla kalastaneiden henkilöiden saaliit arvioitiin vuosilta 2012 ja 2015. Kalastusoikeuden luovutuskäytännöistä jäi hahmottamatta, kalastivatko luovutuksen antajat lainkaan itse, tapauksissa, kun tilakohtaisia osakaslupia oli lunastettu enimmäismäärä. Niissä tapauksissa, kun ikäännytynyt kalastusoikeuden luovuttaja antoi esim. kalastusoikeudettomalle sukulaiselleen Vetsikkojoen kalastusmahdollisuuden, saalistilastoinnissa päädyttiin luovuttajan osalta ”0 kg”-saaliiseen.

Vetsikkojoen lohisaalisseurannan haasteellisuus näkyi erityisesti niissä tapauksissa, joissa yksittäinen kalastaja identifioitui vuorovuosittain vakituiseksi Utsjoella asuvaksi tai perintönä kalastusoikeuden saaneeksi ”tenolaiseksi” tai Vetsikon/Utsjoen osakaskunnan ulkopaikkakuntalaiseksi osakkaaksi.

Taulukko 7. Vetsikon osakaskunnan paikkakuntalaisten (PA) ja ulkopaikkakuntalaisten (UP) osakasluvut, kalastusoikeuden luovutukset, saalisilmoitusten kattavuudet (%) ja Vetsikkojoen lohisaalis vuosina 1994–2016. Saalistiedustelutapa: P=postitiedustelu, PUH=puhelintiedustelu, S=saaliskyntteet.

	luvut PA	luvut UP	kattavuus UP %	kalastusoik. luovutukset	kattavuus luovutuksista %	tiedustelutapa	LOHISAALIS kg
1994		2					375
1995		14					265
1996		19					145
1997	16	6				P S	290
1998	18	20				P S	450
1999	22	30				P S	555
2000	18	39	74			P S	760
2001	7	25	60			P S	1015
2002	13	33	45			P S	495
2003	13	29	37			P S	240
2004	12	36	65			P S	115
2005	20	36	56			P S	240
2006	33	35	50	30	60	P S	755
2007	28	43	39	8	50	P S	520
2008	24	35	50			P S	370
2009	26	30	56	11	64	P S	550
2010	16	17	50			P S	770
2011	20	21	53	29	36	P S	395
2012		P S PUH	595
2013	13	21	61	11	63	P S	295
2014	18	28	50	12	62	P S PUH	890
2015	31	29	58	20	40	P S PUH	570
2016	42	24	68	41	80	P S PUH	705
2017	37	23	47	17	49	P S PUH	215
2018	26	28	43	24	38	P S	465

3.5. Vetsikkojoen kalastus

Tutkimuksen varhaisvuosilta, 1970-luvulta Vetsikkojoen paikkakuntalaisten lohisaaliista saatiin tietoa vain yksittäisistä lohista. Vuoden 1975 Vetsikkojoen vesistön kalastustutkimukseen osallistuneet Utsjoen ja Nuorgamin poromiehet ilmoittivat saaneensa Vetsikkojoen yläjuoksun järviolueelta muun kalan verkkopyynnin ohessa vähäisiä lohisaaliita (Tuunainen ym. 1976). Myöhemmin vuosina paikalliskalastajat ilmoittivat enimmäkseen vapalohisaalista. Erittäin hyvinä lohivuosina 1990 ja 1991, Vetsikkojoesta ilmoitettiin myös verkoilla saatuja lohisaaliita.

Vetsikkolaisilla oli joen alajuoksulla mertapato, jolla vielä 1980-luvun alussa kalasti muutama perhekunta yhdessä. Mertapatosaaaliista saatiin satunnaista kirjanpitotietoa ja saalislohinäytteitä (kuva 5).



Kuva 5. Vetsikkojoen alajuoksun mertapato. Kuva Eero Niemelä.

Koska 1980-luvun alusta lähtien Tenojoen pääuoman patopyynti ja lohensoutu oli useille Vetsikon ruokakunnille luonteeltaan vähintään sivuammattikalastusta ja/tai kalastusmatkailuyrittäjyyttä, voidaan olettaa, ettei Vetsikkojoen vapakalastukseen riittänyt aikaa. Sivujoen turvallisemmassa ympäristössä Vetsikon lapset ja nuoret kävivät kuitenkin harjoittelemassa heittokalastusta rannalta ennen kuin heillä oli lupa Tenojoen omatoimiseen soutukalastukseen. Näissä tapauksissa Vetsikkojoen vapalohien ilmoittamista ei muistettu tai katsottu tarpeelliseksi, vaikka kalastuskauden aikana yksittäisiä annoslohia olisi saatu useitakin.

Vetsikon kylään, tienvarteen asumaan asettuneet kalastusoikeudelliset ”uuspaikalliset” soutivat lohta Tenojoen pääuomassa eikä Vetsikkojoen rantakalastus heitä houkutellut.

Osa Vetsikon ulkopaikallisista osakkaista oli innokkaita Vetsikkojoen vapakalastajia, mutta pienten osakkuuksien myötä heillä oli lunastettavissa vain muutamia kalastusvuorokausia. Osakaskalastajien loma-asuntorakentaminen ja yleistynyt kalastusoikeuksien luovuttaminen aktivoi kuitenkin myös Vetsikkajokivarren lohenkalastusta.

Vuonna 1986 Vetsikkojoki avautui ulkopaikkakuntalaisille vapakalastuksen harrastajille. Metsähallituksen ja Vetsikon osakaskunnan yhteislupa-alueena oli muutaman kilometrin pituinen alue Vetsikkojoen alajuoksulla. Pienessä joessa nousulohen tavoittaminen oli helpompaa kuin Tenojoen rantakalastuspaikoilla. Alueesta muodostui suosittu, vuosien 1986–1993 aikana siellä kalasti keskimäärin 550 vapakalastajaa (640 kalastusvuorokautta). Seuraavina vuosina kalastuspaine väheni noin 315 kalastajaan (410 vuorokautteen). Mitkään erityiset kalastussäädökset eivät vaikuttaneet vuoden 1994 kalastajamäärän vähentymiseen, mutta lupahinnat olivat nousseet ja kalastusalue pienentynyt käsittämään vain Vetsikon osakaskunnan yksityisvesiä (Länsman & Niemelä 1995).

3.6. Vetsikkojoen lohisaalis

Tenojoen vesistöalueen erinomaisena lohivuonna 2001 Vetsikkojoen tilastoitu lohisaalis oli noin 1 900 kiloa. Kuvien (6 ja 7) mukaan Tenon hyvät, pienten saalislohien vuodet 1990-luvun alussa näkyivät vain Vetsikkojoen kalastusmatkailijoiden lohisaaliissa, koska tuolloin puuttui paikallisten kalastuspaineesta kertovien osakaslupien määrä eikä osakaskalastajille näinollen pystytty arvioimaan lohisaalista. Viimeisten 15 vuoden aikana paikkakuntalaisille tilastoidut lohisaaliit ovat ilmentäneet paremmin todellista kalastuskuolevuutta, vaikka osakkaiden saalistiedusteluihin ei saatu edelleenkään hyvää kattavuutta.

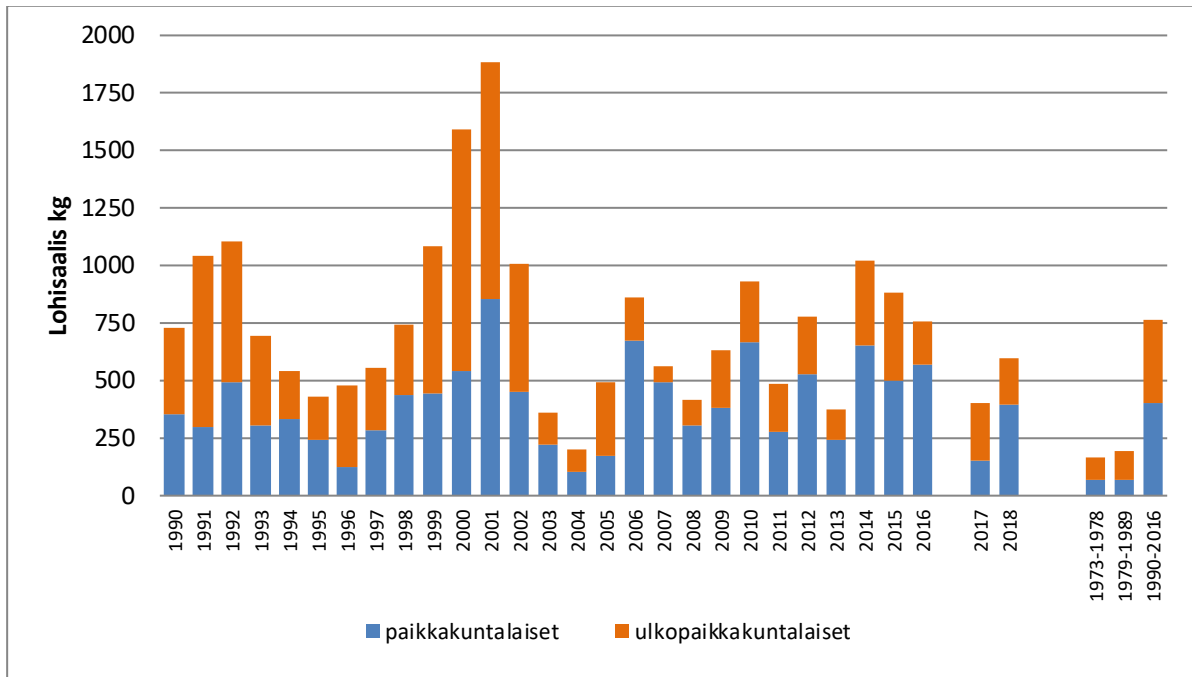
Vuosina 1990–2016 utsjokelaisten vuosittaiset lohisaaliit Vetsikkojoesta olivat keskimäärin 400 kiloa. Suurin lohisaalis tilastoitiin vuodelta 2001 (850 kiloa). Myös vuosilta 2006, 2010 ja 2014 paikalliskalastajat saivat hyviä, yli 650 kilon vuosisaaliita (kuvat 6 ja 7).

Ulkopaikkakuntalaisten osakkaiden ja kalastusoikeuden luovutuksella kalastaneiden saalistilastointi mahdollistui paremmin vasta 2000-luvulla, jolloin heidän vuotuinen lohisaaliinsa oli keskimäärin 100 kiloa, hyvinä lohivuosina 2000 ja 2014 saalis kaksinkertaistui (kuva 7). Ulkopaikkakuntalaisten osakkaiden lohisaaliin vuosivaihtelua aiheutti ensisijaisesti kalastajien statusten muutokset, paikallinen osakas saattoi välillä identifioitua ulkopaikkakuntalaiseksi osakkaaksi tai päinvastoin.

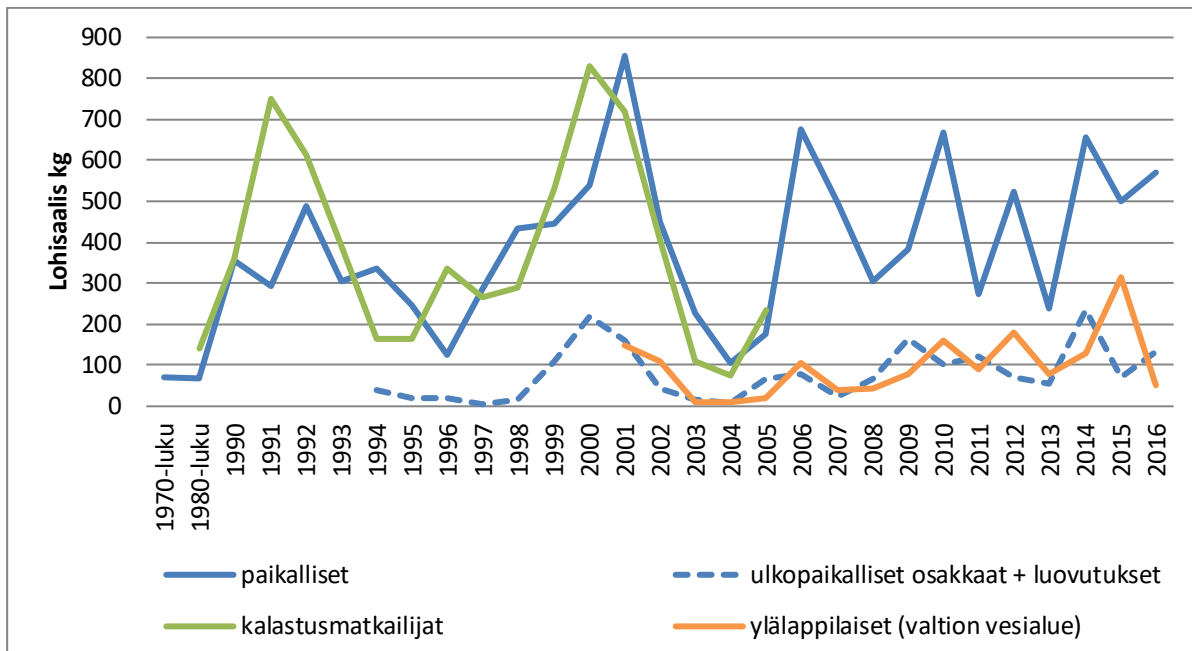
Vetsikkojoen kalastusmatkailu alkoi vuonna 1986. Vuosina 1986–2005 kalastusmatkailijat saivat Vetsikkojoesta keskimäärin 330 kiloa lohta ja erinomaisina lohivuosina, 1990–1991 ja 2000–2001 lohisaaliit olivat vastaavasti noin 680 kiloa ja 780 kiloa (kuva 7).

Ylälappilaisten, lähes poikkeuksetta inarilaisten kalastajien lohisaalis Vetsikkojoen valtion vesialueilta tilastoitiin vuodesta 2000 lähtien. Ko. kotitarvekalastajien vapalohisaaliit tiedusteltiin kattavasti ja heidän vuotuinen lohisaaliinsa Vetsikkojoesta oli keskimäärin 100 kiloa, enimmillään noin 300 kiloa vuonna 2015 (kuva 7).

Raportin liitetaulukossa 2a–b on Vetsikkojoen vuotuinen lohisaalis kalastajaryhmittäin.



Kuva 6. Vetsikkojoen lohisaalis (kg) paikkakuntalaisilla ja ulkopaikkakuntalaisilla vuosina 1990–2018.



Kuva 7. Vetsikkojoen lohisaalis (kg) eri kalastajaryhmillä vuosina 1990–2016.

4. Utsjoen sivuvesistöalue

4.1. Ylä-Lapin kotitarvekalastajien saalistilastointi (2001–2015)

Ylälappilaisten kotitarvekalastus kohdistui Vetsikkojoen lisäksi Utsjoen pääuomaan. Vuosittaiset kalastusluvut, saalistiedustelumenetelmät ja vastausaktiivisuudet on esitetty Vetsikkojoen yhteydessä (taulukko 6). Ylälappilaisten kotitarvekalastus Utsjoen vesistössä oli vähäisempää kuin Vetsikkojoessa, vaikka Utsjokivarren kalastuskohteet olivat helpommin saavutettavissa.

Vuosien 2012–2015 kalastustiedustelujen perusteella ylälappilaisten kalastuspaine (kalastusvuorokaudet) jakautui Utsjoen pääuomaan 35 % ja Vetsikkojokeen 65 %. Utsjoessa ylälappilaiset kalastivat joen alajuoksulla kuten Utsjoen hotellinmutkassa ja Mantokoskessa sekä keskijuoksulla, Rassinivassa (Länsman & Niemelä 2010). Tsarssejoessa ja Kevojoessa olevat valtion vesialueet olivat joko kokonaan rauhoitettuja tai muutoin ulkopaikkakuntalaisten osalta kulkemiselta rajoitettuja (Kevon luonnonpuisto).

Ylälappilaisten vuotuinen lohisaalis Utsjoen pääuomasta oli keskimäärin 38 kiloa, vuosittain vaihdellen 15–110 kiloa (taulukko 6).

4.2. Osakkaiden ja luovutusoikeudella kalastaneiden saalistilastointi

Vetsikkojoen tavoin myös Utsjoen sivujokialueen lohenkalastuspaine oli pitkään hahmottomatonta. Vasta vuodesta 1998 lähtien tutkimuksella oli käytettävissään Utsjoen kirkonkylän osakasluvut sivujokialueiden yksityisvesien vapakalastukseen. Varhaisimmat osakasluvut olivat kiinteistökohtaisia vapalupia, joista puuttui kalastajien nimi- ja osoitetiedot, joten niillä saattoi kalastaa yksi tai useampiakin perheenjäsen koko kalastuskauden.

4.2.1. Osakasluvut omaan ja luovutettuun vapakalastukseen

Ennen kalastusoikeuden luovutuskäytäntöä paikkakuntalaiset lunastivat vuosittain alle 100 osakaslupaa. Kalastusoikeuden luovutusten yleistyessä lunastettiin keskimäärin 265 osakaslupaa, jotka oikeuttivat vapakalastukseen (taulukko 8, kuva 8).

Vuosilta 2002–2016 tilastoitiin keskimäärin 405 kalastusoikeuden luovutuslupaa, vaihdellen vuosittain 190–660 lupaa. Utsjoen kirkonkylän osakaskunnasta lunastivat myös ”muut kyläläiset” ja alueella kesätyössä olleet henkilöt yhteensä 10–15 vapalupaa, jotka tilastoitiin osakaslupina.

Lohen verkkokalastukseen ei myyty erillisiä kalastuslupia. Verkkoihin, joilla kalastettiin lohta sivujoki-alueilla ja/tai tunturijärvillä myös muita kalalajeja, annettiin pyydysmerkkejä. Pyydysmerkit uudistettiin 3–5 vuoden välein.

Ulkopaikkakuntalaiset osakaskalastajat olivat enimmäkseen Utsjoen pääuoman varrella loma-asunnon omistavia henkilöitä, jotka eivät olleet Utsjoelta kotoisin. 2000-luvulla ulkopaikkalliset osakkaat lunastivat vuosittain keskimäärin 200 vapalupaa (taulukko 9, kuva 8).

Vuonna 2013 Utsjoen kirkonkylän osakaskunnan pyydysyksiköintiä muutettiin. Pienosakkaiden vapakalastusta tiukennettiin siten, että etenkin ulkopaikkakuntalaisten vapakalastusmahdollisuus vähenyi. Teknisesti osakaslupamäärät kuitenkin lisääntyivät, koska loma-asukkaat lunastivat useita lyhytjaksoisia päivälupia. Vapakalastuksen pyydysyksiköinnin tiukentuessa osa ulkopaikkakuntalaisista osakkaista päätyi ostamaan lisää vapakalastusaikaa kalastusoikeuden luovutusten kautta.

Taulukko 8. Utsjoen kirkonkylän osakaskunnan paikkakuntalaisten osakasluvut, kalastusoikeuden luovutusluvut/vapakalastusvuorokaudet, vastausaktiivisuus (%) ja Utsjoen sivujokialueen lohisaaliit vuosina 1990–2016. Saalistiedustelutavat: H=haastattelu, K=kirjanpito, P=postitiedustelu, PUH=puhelintiedustelu, S=saalinnäytteet. Vuodesta 2017 lähtien kalastajilla oli saalisilmoitusvelvollisuus.

	osakas- luvut	tiedustelu	LOHI- SAALIS kg	luovutus- luvut/vrk	tiedustelu	vastaus %	LOHI- SAALIS kg
1970- luku	...	K S	2520				
1980- luku	n. 90...	H P S	1260				
1990	...	P S	1330				
1991	...	P S	1455				
1992	...	P S	2595				
1993	...	P S	1650				
1994	...	P S	535				
1995	...	H P S	1380				
1996	...	P S	825				
1997	...	P S	815				
1998	71	P S	1425				
1999	96	P P U H S	2035				
2000	127	P S	2210				
2001	145	P P U H S	2190				
2002	162	P P U H S	1575	188/810	P		15
2003	211	P P U H S	940	262/924	P	68	15
2004	260	P P U H S	670	338/811	P	61	15
2005	309	P P U H S	1145	265/1055	P	50	70
2006	329	P P U H S	1825	440/1221	P	47	205
2007	312	P P U H S	1540	455/1558	P	45	170
2008	324	P P U H S	2160	664/1550	P	56	205
2009	304	P P U H S	1615	466/1819	P		205
2010	367	P P U H S	1025	414/1627	P		100
2011	233	P P U H S	1215	509/1800	P	37	145
2012	243	P P U H S	1860	364/1790	PUH	43	400
2013	245	P P U H S	1220	352/1653	P P U H	64	215
2014	248	P P U H S	2225	311/1307	P P U H	71	290
2015	197	P P U H S	1350	660/1655	P P U H	63	365
2016	225	P P U H S	1135	391/1263	P	43	660
2017	199	P P U H S	790	417/1103	P K P U H	61	715
2018	228	P P U H S	615	513/1440	P K P U H	57	845

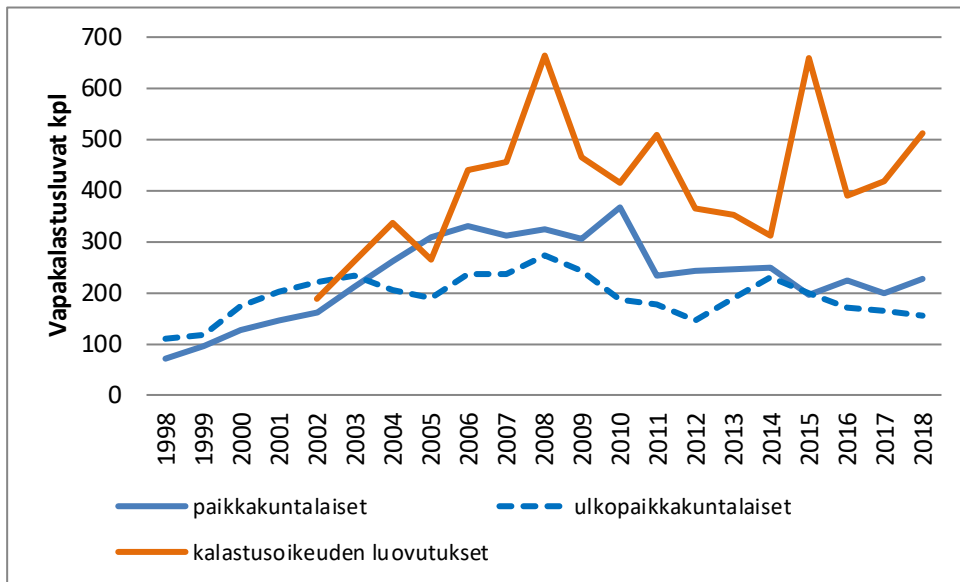
Taulukko 9. Utsjoen kirkonkylän osakaskunnan ulkopaikkakuntalaisten osakasluvut, lupia lunastaneet ruokakunnat, vastausaktiivisuus (%) ja Utsjoen sivujokialueen lohisaaliit vuosina 1990–2016. Saalistiedustelutavat P=postitiedustelu, K=kirjanpito, PUH=puhelintiedustelu, E=sähköposti. Vuodesta 2017 lähtien kalastajille oli saalisilmoitusvelvollisuus.

	osakasluvut	luparuokakunnat	tiedustelu	vastaus %	LOHISAALIS kg
1985	87	65	-		-
1986	98	71	-		-
1994	51	46	P	59	120
1997					80
1998	110	70	P	68	80
1999	118	46	P	56	115
2000	173	51	P	51	165
2001	201	78	P	62	330
2002	220	162	P K	56	315
2003	232	145	P K	66	250
2004	204	110	P K	65	100
2005	188	112	P	54	170
2006	238	133	P PUH	60	335
2007	235	125	P PUH E	58	220
2008	273	140	P PUH E	54	205
2009	244	127	P PUH E	68	245
2010	187	109	P PUH E	75	150
2011	177	107	P	36	235
2012	146	100	PUH	53	315
2013	190	105	P PUH	70	240
2014	230	123	P PUH	83	425
2015	199	149	P PUH	60	365
2016	170	80	PUH	91	275
2017	164		P PUH E	70	270
2018	156		P PUH E	73	380

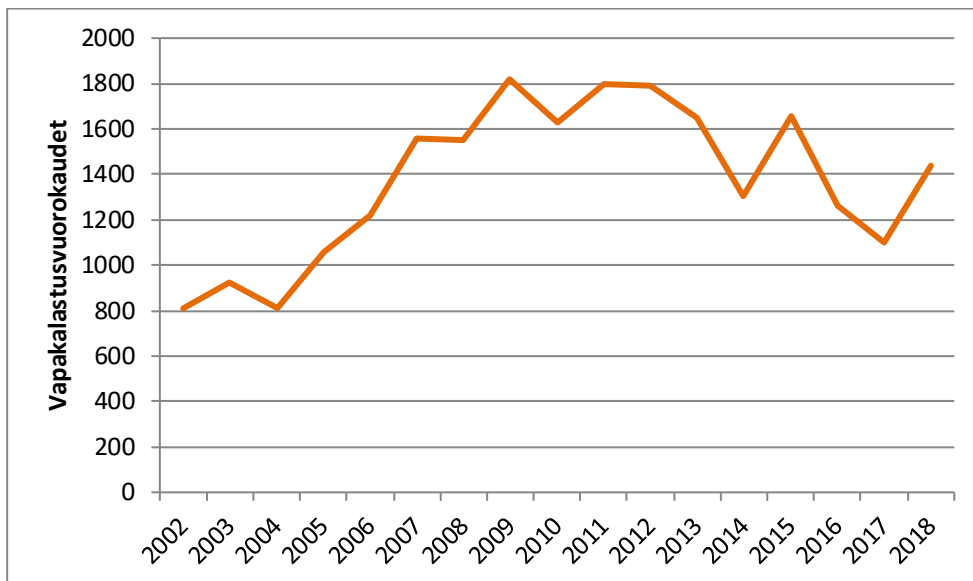
Taulukoiden 8 ja 9 osakasluvun määrä ei voi verrata toisiinsa, koska niihin sisältyvät kalastusvuorokaudet vaihtelivat koko kalastuskaudesta (noin 80 vrk) muutamaankin yksittäiseen kalastuspäivään (Länsman ym. 2014). Osakaslupaan sisältyvä vapakalastusaika määräytyi pyydysyksiköinnin mukaisesti kiinteistön osakkuusluvusta. Paikallisilla osakkailla oli yleensä koko kesän kalastukseen oikeuttavia vapakautilupia.

Vuosittain myönnettyihin kalastusoikeuden luovutuslupiin sisältyi keskimäärin 1 375 vapakalastusvuorokautta, enimmillään 1 800 vapakalastusvuorokautta vuosina 2009 ja 2011 ja 2012 (taulukko 8, kuva 9). Luovutetuissa vapaluissa oli keskimäärin 3,3 kalastusvuorokautta.

Kalastusoikeuden luovutuksilla kalastettiin Utsjoen pääuoman, Tsarssejoen ja Kevojoen yksityisvesialueilla. Kalastustiedustelujen perusteella ajanjaksolla 2013–2016 kalastusvuorokaudet jakautuivat Utsjoen pääuomaan (48 %), Kevojokeen (38 %) ja Tsarssejokeen (12 %). Muutamia kymmeniä luovutusvuorokausia luovutettiin myös Vetsikkojoen yläjuoksulle.



Kuva 8. Utsjoen kirkonkylän osakaskunnan vapakalastusluvut ja luvista tehdyt vapakalastusoikeuden luovutukset vuosina 1998–2018.



Kuva 9. Utsjoen kirkonkylän osakaskunnan osakkaiden kalastusoikeuden luovutuksiin sisältyneet vapakalastusvuorokaudet vuosina 2002–2018.

4.2.2. Eri kalastajaryhmien saalistiedustelut ja saalisarvioinnit

Utsjoen kirkonkylän osakaskunnan vesialueilla kalastaneiden lohisaaliit saatiin haastatteluilla, postitiedusteluilla ja kalakantanäytteistä. Saalisarvioinnissa käytettiin mahdollisia lupatietoja, kalastusoi-
keuden luovutustodistuksia, kalastuksen valvonnan verkkokartoituksia sekä omaa havaintotietoa kalastuksesta seuraavasti:

- vuosilta 1980–2016 Utsjokivarren paikkakuntalaisten ruokakuntakohtaisia saalistietoja saatiin Tenojoen kalastushaastattelujen ja saalistiedustelujen yhteydessä
- 1980-luvulta lähtien ostettiin useilta sivujokialueen paikalliskalastajilta suomunäytteitä, joista koostettiin arvokasta seurantatietoa sekä saalismääristä että lohien ikä-, koko- ja sukupuolirakenteista.
- 1990-luvulla saalistietoja saatiin myös Utsjoen sivuvesistöalueelle palkatuilta koekalastajilta.
- 1980-luvulla ja muutamilta 1990-luvun vuosilta saatiin Utsjoen osakaskunnan kalastuksen valvonnalta verkkopyydyskartoituksia kattaen ensisijaisesti Utsjoen pääuomaa.
- 2000-luvulla lohiverkon pyydystietojen puuttuessa tukeuduttiin omaan havainnointiin.
- 2000-luvulta lähtien saalistiedustelut kohdistettiin lunastettujen kalastuslupien perusteella kalastajatai ruokakuntakohtaisesti. Postitse saatujen saalistietojen kattavuuden parantamiseksi tehtiin myös puhelin- tai sähköpostitiedusteluja.
- ulkopaikkakuntalaisten osakkaiden saalistietoja saatiin joskus myös kirjanpitotietoina (”kimppakämp-
pien saalispäiväkirjat”) ja saalislohien suomunäytteinä.
- kalastusoi-
keuden luovutuksen saaneiden kalastajien lohisaaliit tiedusteltiin kalastajakohtaisesti postitse ja puhelimitse. Tutkimuskäyttöön saatiin useimmiten alkuperäiset luovutustodistukset.
- Utsjoen kirkonkylän osakaskunnan kanssa kehitettiin yhteistyötä siten, että osakaslupien myyntipisteeseen toimitettiin malli luovutusasiakirjasta, jonka kääntöpuolelle kalastaja saattoi kirjata saaliinsa/tiedon saaliittomuudesta, edelleen tutkimuslaitokselle toimitettavaksi.

Utsjoen kirkonkylän osakaskunnan sivuvesistöalueen lohisaalistilastot tehtiin seuraavasti:

- vuosien 1980–2016 paikallisten osakkaiden saalisarvioinnit tehtiin ruokakuntakohtaisesti.
- mahdollisuuksien mukaan paikallisten lohisaalisarvioinnit tehtiin joki- ja pyyntitapakohtaisesti, missä kalastuksen valvonnan pyydyskartoituksia ja omaa havainnointia lohenkalastajien pyyntikulttuurista käytettiin saalisilmoitusten vertailutietoina ja arviointiperusteina.
- Utsjoen ”kyläläisten” ja ”työluovallisten” vapasaaliita arvioitiin vain muutamina vuosina.
- tiedusteluihin vastaamattomien ulkopaikkakuntalaisten osakkaiden vapasaaliita ei pääsääntöisesti arvioitu.
- tiedusteluun vastaamattomien kalastusoi-
keuden luovutuksella kalastaneiden vapasaaliita ei arvioitu vuosia 2009 ja 2010 lukuunottamatta.

Saalisarviointeja ei tehty, jos vastausaktiivisuus kattoi riittävästi kyseisen kalastajaryhmän kalastusta tai jos aiemman tapakulttuurinsa perusteella kalastaja pääteltiin ”vain luvan lunastaneeksi”.

Useissa tapauksissa saalis tiedusteltiin puhelimitse, jolloin yhdellä yhteydenotolla usean statuksen omaavan kalastajan ilmoittama saalis sijoitettiin ”sopivimpaan lupa-/kalastajaryhmään”.

4.3. Saalisarviointien erityishaasteet ja bonukset

4.3.1. Paikkakuntalaisten saalistiedot 1970-luvulla

Toivonen & Heikinheimo-Schmid (1979) mukaan vuosina 1974–1977 paikkakuntalaisten kalastus-haastatteluissa tavoitettiin noin 30 Utsjoen sivuvesistöalueen lohenkalastajaa, joista muutama toimi kirjanpitokalastajana, joten saalistilastointi oli kattava. Muina 1970-luvun vuosina saalistietoja saatiin 10–15 ruokakunnalta. Haastattelijoina toimi kaksi paikkakuntalaista asiantuntijaa, lohenkalastajaa.

Alkuperäiset, 1970-luvun saalistiedot koostettiin ja Utsjoen vesistön verkko- ja vapalohisaaliit arvioitiin uudelleen vuosille 1973 ja 1976–1979. Arviot vuosittaisista lohisaaliista perustuivat Utsjokivarren osakasruokakuntien kattavuus- ja saalisvaihteluun. Saaliskoosteissa todettiin, että pyyntitapakohtainen lohenkalastus todentui vuosien 1974–1975 saalisjakauman tavoin (80 % verkkosaalista/20 % vapasaalista). Lohisaaliita ei arvioitu Utsjoen vesistöön sivujokikohtaisesti (taulukko 10).

Taulukko 10. Utsjoen sivujokialueen lohisaaliit Toivosen & Heikinheimo-Schmid (1979) mukaan ja uudelleen pyyntitavoittain arvioituna vuosille 1973 ja 1976–1979.

	Toivonen lohi kg verkoilla	UUSI arvio lohi kg verkoilla	Toivonen lohi kg vavalla	UUSI arvio lohi kg vavalla	Toivonen lohi kg YHTEENSÄ	UUSI arvio lohi kg YHTEENSÄ
1973	430	2150	75	365	505	2515
1974	3960	3960	975	975	4935	4935
1975	2780	2780	615	615	3395	3395
1976	940	1360	215	535	1155	1895
1977	525	1310	80	350	605	1660
1978	910	1070	145	190	1055	1260
1979	950	950	150	150	1100	1100

4.3.2. Paikkakuntalaisten lohien verkkopyynti

Koska lohien verkkopyyntiin ei myyty erillisiä kalastuslupia, vuosittaisten verkkopyynnillä saatujen lohisaaliiden arvioiminen oli erityisen työlästä. Utsjoen pääuoman verkkosaaliiden arviointi perustui osakaskunnan kalastuksen valvojen 1980-luvun lopussa tekemiin verkkokartoituksiin, vähintään verkoilla kalastavien ruokakuntien määriin. Valvojen pyydyskartoitusten puuttuessa 1990- ja 2000-luvuilla tukeuduttiin omiin havaintoihin, jotka tarkentuivat vähitellen, koska kalastajilla oli vuotuisesti lähes samat verkkopyyntipaikat.

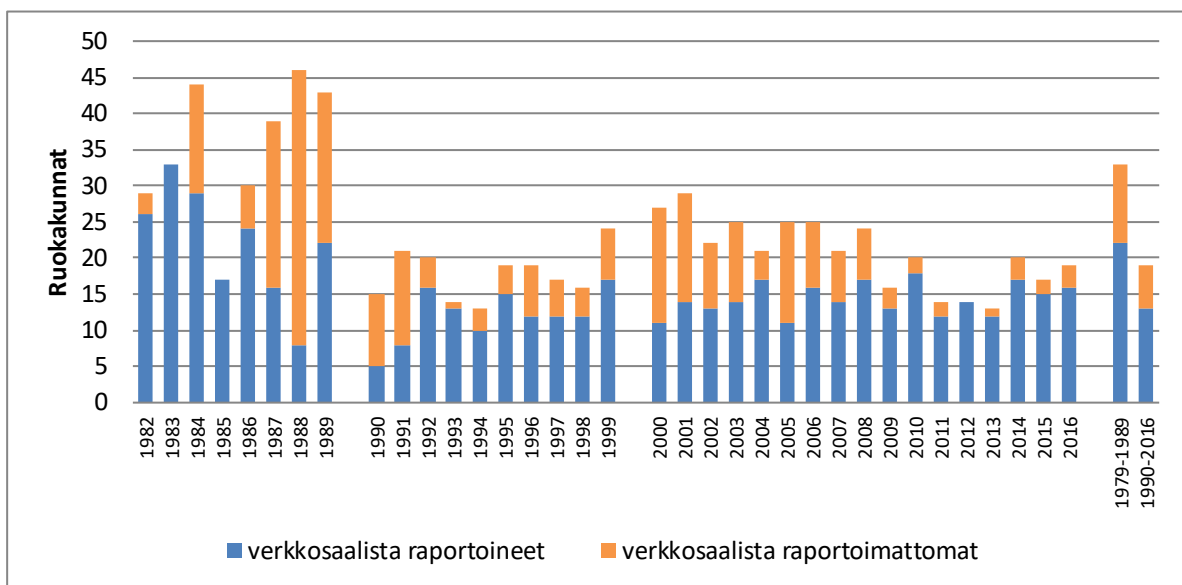
Kalastuskaudella 1984 Utsjoen osakaskunnan valvojat kartoittivat lohien verkkopyyntiä seuraavin tuloksien: Utsjoen pääuomassa, jokisuusta Kevojärveen asti verkotti 33 ruokakuntaa (58 verkkoa), Kevojärvestä yläjuoksulle verkotti 8 ruokakuntaa (12 verkkoa) ja Kevo- ja Tsarssejoessa verkotti yhteensä 8 ruokakuntaa (9 verkkoa). Ko. ajankohtana oli yhteensä 79 verkkoa lohienpyynnissä. Joillakin ruokakunnilla oli verkkopyyntiä samanaikaisesti Utsjoen pääuomassa ja Kevojoessa tai Tsarssejoessa.

Useimmilla Utsjoen pääuoman verkkokalastajilla oli pyynnissä kaksi verkkoa, joilla pyydettiin enimmäkseen alajuoksun lompoloissa ja järvilaajentumissa. Kevojoessa ja Tsarssejoessa verkot olivat yksittäisiä, koska jokiuomat olivat kapeita ja matalia.

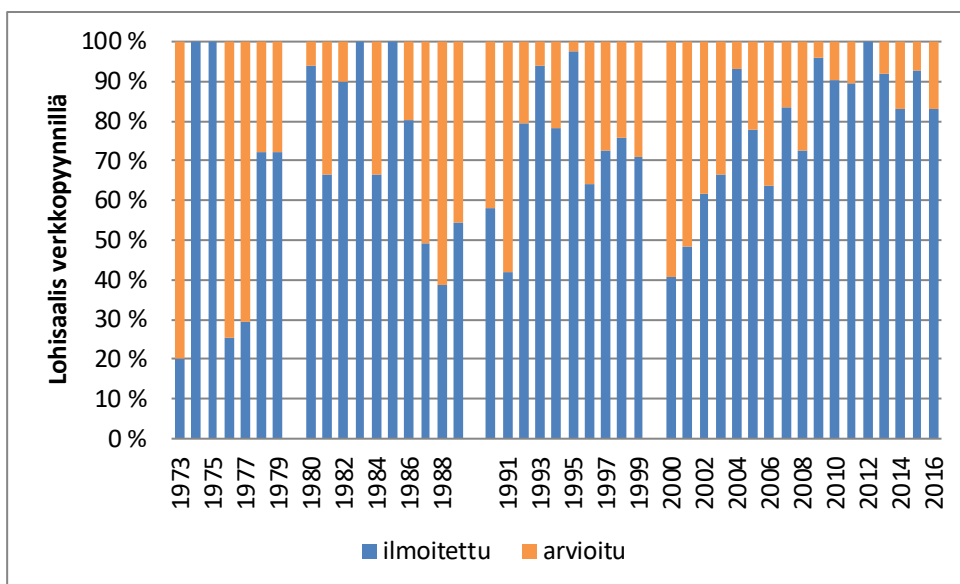
Vuosina 1980–1989 keskimäärin 33 ruokakuntaa kalasti lohta verkoilla Utsjoen sivuvesistössä. Kun sivujokien lohen verkkopyyntiä tarkennettiin vuonna 1990 Tenojoen kalastuspiirin sivuvesistöjen kalastussäännöllä (Asetus 405/1990), pyynti vähentyi huomattavasti. Ajanjaksolla 1990–2016 lohi-verkoilla kalasti keskimäärin 19 ruokakuntaa. Viime vuosina lohen verkkopyynti on vähentynyt ensisijaisesti paikalliskalastajien ikääntymisen seurauksena.

Vuosina 1987–1989, säädösmuutoksia ennakoiden noin 35 % havaituista verkkokalastajista ilmoitti lohisaaliitaan Utsjoen sivujokialueelta. Vastaavasti vuonna 1988 saalistiedusteluun vastasi enää 17 % verkoilla kalastaneista ruokakunnista. Vuodesta 2000 lähtien noin 75 % lohiverkoilla kalastaneista ruokakunnista ilmoitti saalistietoja, poikkeuksena kuitenkin hyvät lohivuodet 2000 ja 2001, jolloin lohiverkoilla kalasti noin 30 ruokakuntaa, joista yli puolelle jouduttiin arvioimaan lohisaalis (kuva 10).

Vuodesta 1980 lähtien verkoilla saadusta lohisaaliista arvioitiin enimmillään noin 60 % (kuva 11).



Kuva 10. Utsjoen sivujokialueella verkoilla lohta kalastaneet osakasruokakunnat vuosina 1982–2016.



Kuva 11. Paikkakuntalaisten osakkaiden ilmoittama/arvioitu verkkopyynnin lohisaalisosuus (%) Utsjoen sivujokialueella vuosina 1973–2016.

4.3.3. Paikkakuntalaisten vapapyynti

Paikallisia vavalla kalastavia osakkaita ja Utsjoen kirkonkylän muita vapakalastajia oli 1980-luvun alussa enemmän kuin 2000-luvulla. Vuonna 1982 Utsjokivarressa oli 69 ruokakuntaa, joissa kalastettiin lohta vapapyyntillä. Vuosina 1980–1989 vapalohisaalista ilmoitti noin 28 osakasruokakuntaa ja 13 ”kyläläisruokakuntaa” ja vuonna 2016 vastaavasti 21 ja 6 ruokakuntaa (kuva 12).

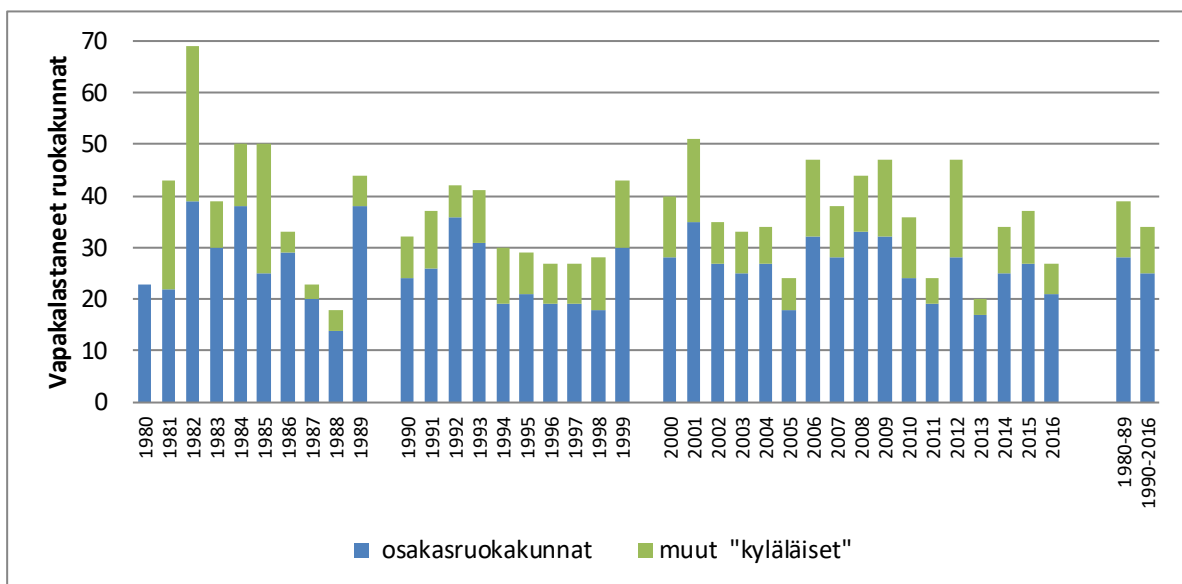
Vuosina 1980 ja 1983–1986 ei tehty vapasaaliiden arviointia, koska saalistiedot saatiin haastattelemalla kattavasti lähes kaikki Utsjokivarren ja kylätaajaman ruokakunnat. Kuvan 13 mukaan vuosina 1981–1982 ja 1987–1988 saalisarvioinnin osuus osakkaiden vapasaaliista oli suurempi (50 %) kuin keskimäärin 2000-luvulla (6 %).

Lohiverkkosaaliin tavoin myös vapalohisaaliin arviointiin liittyi huomattavaa epävarmuutta, koska lunastetuista kalastusluvista saatiin vain suuntaa-antava arviointiperuste Utsjoen vesistön vapasaaliille seuraavista syistä:

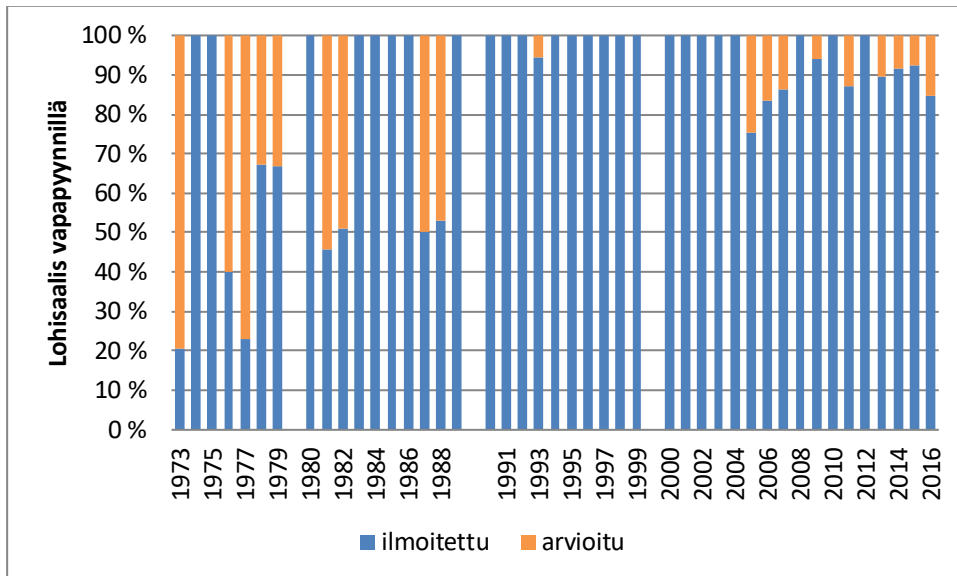
- osakasluvut olivat kiinteistökohtaisia
- osakkailla oli useita kiinteistöjä, joiden kaikki luvat lunastettiin
- osakas saattoi lunastaa osakaslupia vain luovutuskäyttöön

Edellä mainituista syistä Utsjoen kirkonkylän paikallisille osakkaille lähetettiin erilliset, ruokakunta-kohtaiset saalistiedustelut, jos heitä ei tiedusteltu Tenojoen pääuoman luvan lunastaneina.

Utsjoen kirkonkylän lohkokunnan osakasluvun lunastaneita paikallisia ruokakuntia oli 2000-luvulla noin 100, joista arviolta 20 kalasti yksinomaan Utsjoen sivujokialueella, muut osakkaat lunastivat lupia muista syistä, kuten ”varalta”, ”tavan vuoksi”, ”luovutuskäyttöön omille perheenjäsenille”, ”luovutuskäyttöön tuttaville” tai ”luovutuskäyttöön vapakalastuksen harrastajille”.



Kuva 12. Utsjoen sivujokialueella vavalla kalastaneet ruokakunnat vuosina 1980–2016.



Kuva 13. Paikkakuntalaisten osakkaiden ilmoittama/arvioitu vapapyyntin lohisaalisuus (%) Utsjoen sivujoki-alueella vuosina 1973–2016.

Vuonna 2000 Utsjoen sivujoki-alueen osakkaiden vapakalastus alkoi hieman hahmottua, kunnes samana ajankohtana osakasluvien luovutus mahdollistui ja jo alustavasti selkiytyneeltä saalistilastoinnilta putosi pohja. Lupia lunastettiin yli oman tarpeen kalastusoikeuden luovutustarkoituksella.

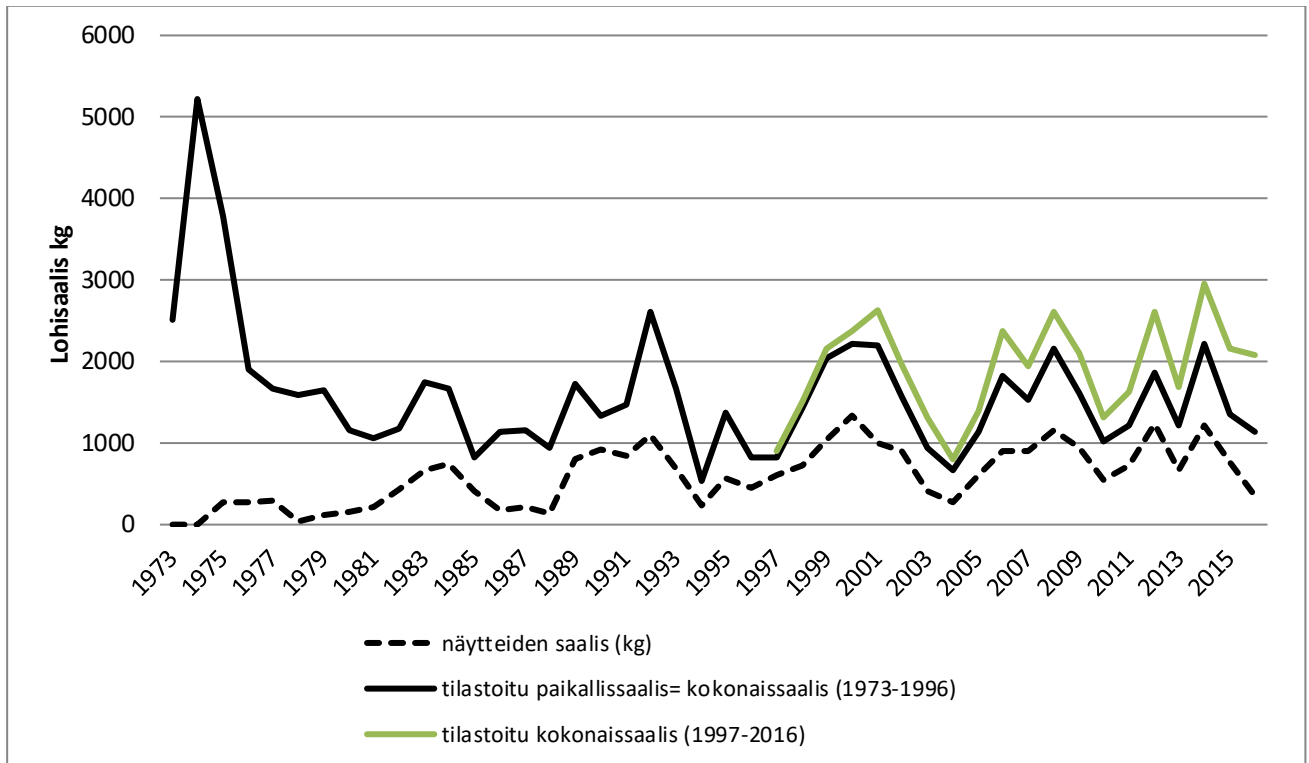
Vaikka syksyisten saaliskyselyjen perusteiksi saatiin kalastusoikeuden luovutustodistukset tai osa niistä, asiakirjoista puuttui kalastajien lähiosoitetietoja, joiden perusteella luovutuksen saaneita olisi voitu lähestyä. Myöhemmin selvisi, että luovuksia myytiin myös ulkopuolisen välittäjän kautta eikä luovutuksen antaneella osakkaalla ollut enää tietoa, missä ja milloin hänen kalastusoikeuttaan käytettiin. Käytännöt olivat niin kirjavat, että kalastusoikeuden saaneiden saaliita ei edes yritetty arvioida muina vuosina kuin 2009 ja 2010, jolloin tilastointitarpeeseen ei saatu osakaskunnalta lainkaan luovutustodistuksia.

4.3.4. Bonuksena paikalliskalastajien arvokasta näytteenottoa

Lohien suomunäytteenottajiksi saatiin kalastajia jo 1980-luvun alussa ja useilla näytteenotto jatkui viime vuosiin asti siten, että vapaaehtoistyö periytyi mahdollisesti seuraavallekin kalastajapolvelle. Varhaisvuosina näytteenottajat olivat työllisyysvaroin palkattuja koekalastajia tai suomunäytteitä ottivat kalastajaperheiden lapset ja nuoret pienen kesätienestin puitteissa.

Kalastajille annettiin näytelohiensa tiedot lohien kasvusta, joki- ja meri-iästä, mahdollisista aiemmista kutukerroista ja myös siitä, oliko lohi luonnonvarainen tai mahdollisesti verkkoallaskasvattamosta karannut. Ilmeisesti nämä palautetiedot kiinnostivat kalastajaa enemmän kuin pieni korvaus näytteenoton vaivannäöstä. Vuosilta 1973–2016 Utsjoen sivujoki-alueelta kertyi lohien suomunäytteitä noin 17 000 lohesta.

Kirjanpitokalastuksen tavoin paikkakuntalaisten kalastajien toimittamista suomunäyteaineistoista koostettiin heidän vuotuiset lohisaaliinsa. Kuvan (14) mukaan 1980-luvulla paikallisten näytteenottoaineistosta koostettu lohisaalis kattoi vuosittain noin 30 % Utsjoen sivujoki-alueen tilastoidusta lohisaaliista. Vuodesta 1990 lähtien vastaava kattavuus oli keskimäärin 53 % paikalliskalastajien lohisaaliista ja vuodesta 1997 lähtien keskimäärin 43 % Utsjoen koko sivuvesistöalueen tilastoidusta lohisaaliista.



Kuva 14. Paikalliskalastajien toimittamien lohinäytteiden edustavuus Utsjoen vesistöalueen saalistilastoissa vuosina 1973–2016.

Paikkakuntalaisten toimittamat lohinäytteet kuvaavat hyvin lohikantojen vaihtelua. Paikalliskalastajien merkittävä osallisuus korostuu nykyisin myös lohien geneettisissä tutkimuksissa, joissa kerätyistä suomenäytteistä analysoidaan lohikantojen mahdollisia muutoksia 40 vuoden ajanjaksolta.

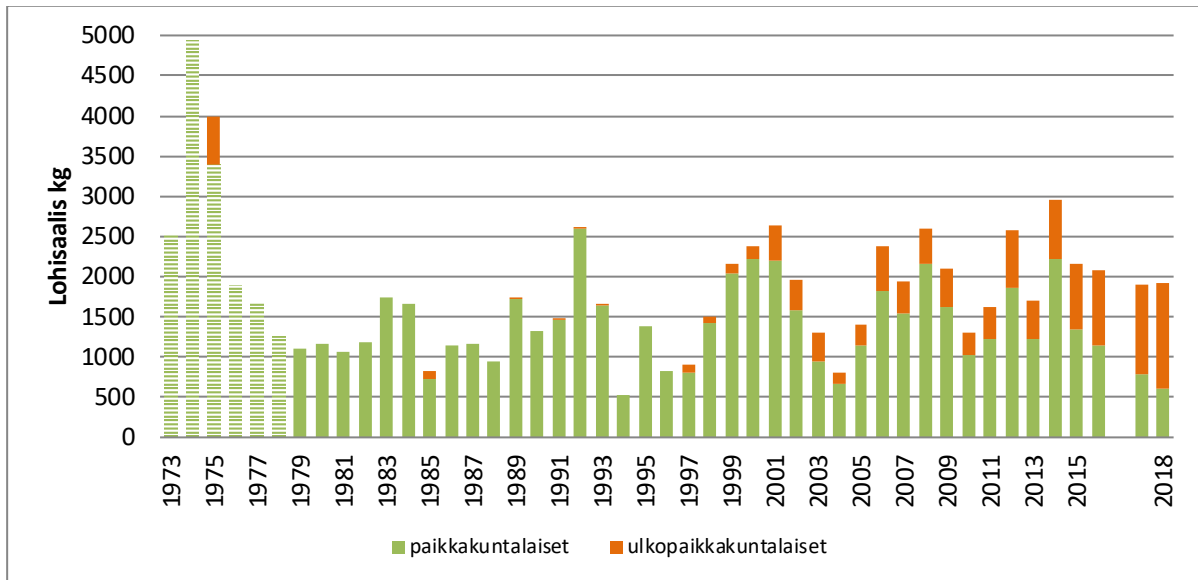
4.4. Utsjoen sivujokialueen lohisaaliit kalastuksen muutoksissa

4.4.1. Lohisaaliissa rytmihäiriöitä

Kaikissa Pohjois-Atlantiin laskevissa lohijoissa saatiin erittäin hyviä lohisaaliita 1970-luvun puolivälissä, Tenojoki ja Utsjoen sivujokialue mukaan lukien. Tenajoesta tilastoitiin myös 2000-luvun alussa poikkeuksellisen suuri lohisaalishuippu, mikä ei kuitenkaan näkynyt erityisesti Utsjoen sivuvesistön lohisaaliissa. Lohikantojen vaihtelu, hyvästä lohivuodesta seuraavaan hyvään saalisvuoteen ei myöskään ollut Utsjoen sivuvesistön lohisaaliissa selkeästi havaittavissa 2010-luvulla.

Seuranta-aikana hyviä lohisaaliita saatiin kuitenkin vuosina 2006, 2008, 2012 ja 2014, jolloin tilastoitiin 2,5–3 tonnin lohisaaliit. Pitkällä seuranta-ajanjaksolla Utsjoen sivuvesistön lohisaalis oli keskimäärin 1 590 kiloa. Pienin vuosisaalis (500 kiloa) saatiin vuonna 1994 ja suurin vuosisaalis (4 950 kiloa) tilastoitiin vuodelta 1974 (kuva 15).

Selkein muutos Utsjokivarren lohienkalastuksessa on ollut saaliisiirtymä paikkakuntalaisilta ulkopaikkakuntalaisille. 1980- ja 1990-luvuilla paikkakuntalaisten lohisaalisuus oli 98 % ja 2000-luvulla keskimäärin 76 %. Vuonna 2016 Utsjoen sivujokialueen tilastoitu lohisaalis oli lähes yhtä suuri paikkakuntalaisilla ja ulkopaikkakuntalaisilla kalastajilla (kuva 15).



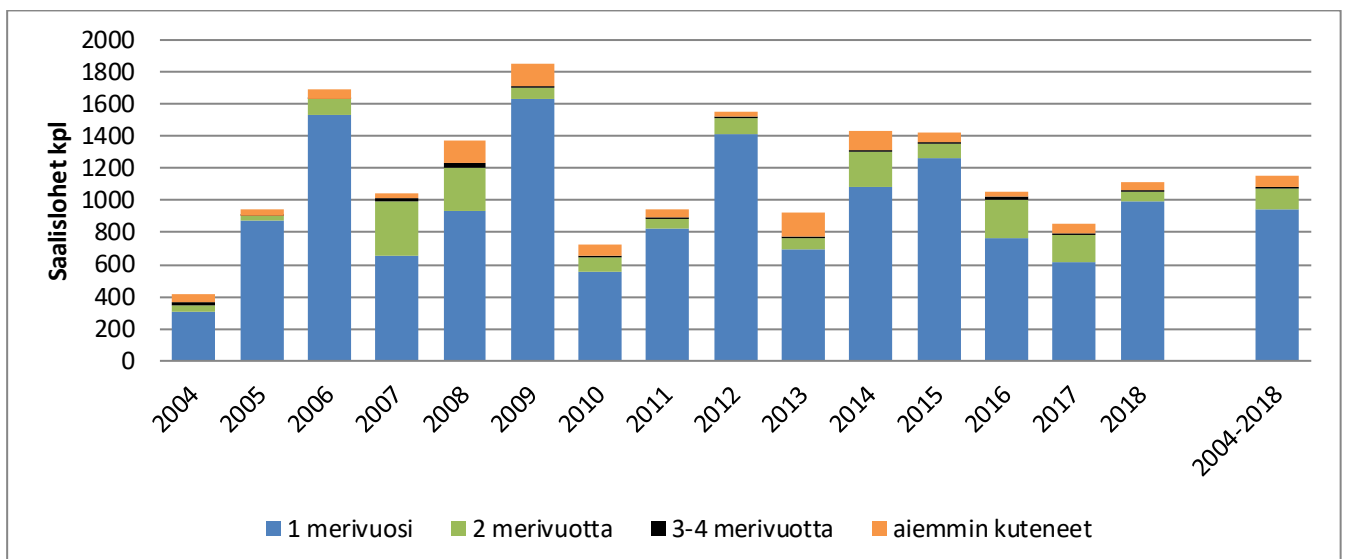
Kuva 15. Utsjoen sivujokialueen paikkakuntalaisten ja ulkopaikkakuntalaisten tilastoidut lohisaaliit (kg) vuosina 1980–2016. Vuosien 1973 ja 1976–1978 lohisaaliit on arvioitu uudelleen taulukossa (10).

Raportin liitetaulukoissa (3 a–b) on koostettuna Utsjoen sivuvesistöalueen jokikohtaiset lohisaaliit ja liitetaulukoissa (4 a–b) on koostettuna Utsjoen sivuveistöalueen kalastajaryhmäkohtaiset lohisaaliit.

4.4.2. Saalislohien määrä, koko ja meri-ikä rakenne

Vuodesta 2004 lähtien Utsjoen sivuvesistön saalislohimäärien arviointi perustui tilastoituun lohisaaliiseen ja kalastajien toimittamiin kalakantanäytteisiin (suomunäytteisiin), jotka edustivat kattavasti sekä vapa- että verkkopyyntiä.

Vuonna 2004 sekä lohisaalis että saalislohien määrä (400 lohta) oli pienimmillään. Hyvät saalisvuodet eivät olleet aina lohimääriltään runsaita, koska lohien kokorakenteet vaihtelivat. Esimerkiksi kalastuskauden 2014 lohisaalis oli lähes 3 tonnia, mutta koska saalis koostui tavallista enemmän kahden merivuoden kaloista, 1 400 lohien yksilömäärä ei ollut ennätyksellinen. Eniten saalislohia, 1 850 lohikaloa arvioitiin vuodelle 2009 (kuvat 15 ja 16).



Kuva 16. Utsjoen sivujokialueen saalislohet eri meri-ikä rakenteiden mukaan vuosina 2004–2018.

Utsjoen sivujokialueen kalakanta-aineistojen perusteella yleisimmin saaliiksi saatiin pienikokoisia, yhden merivuoden ”tittettä”, joiden osuus saalislohista oli keskimäärin 81 %. Saalislohista 11 % oli kahden merivuoden ”lohijalkoja” ja 1 % kolmen merivuoden lohia. Pitkän seuranta-ajan näyteaineistossa oli vain muutama, yhtäjaksoisesti neljä merivuotta vaeltanut lohi-isomus, luossa. Vuosina 2004–2018 aiemmin kuteneita lohia oli vuosittain keskimäärin 70 lohta eli 7 % saalislohista.

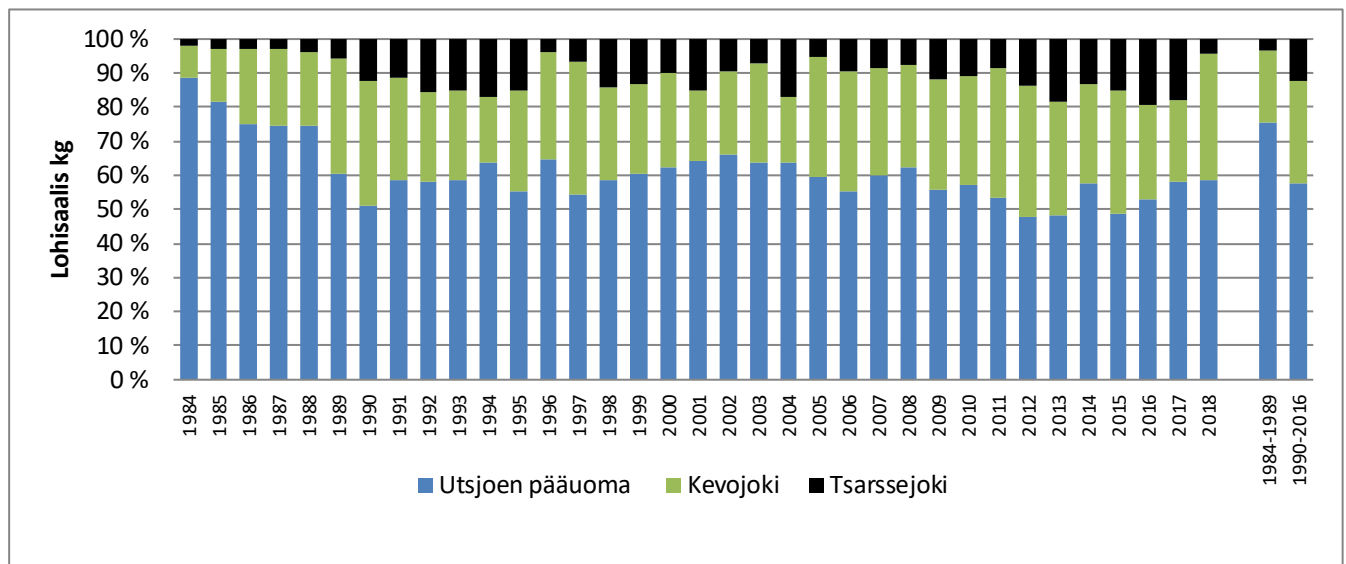
Aiemmin kuteneet lohet ovat arvokkainta lohiepääomaa, jos arvioidaan lohikantojen tehokkainta uusiutumista. Sivujokien lohikantojen seurannassa, lohisaaliiden vaihtelun ohella arvioitiin aiemmin kuteneiden lohien osuutta saaliissa. Kuvan (16) mukaan vuosina 2008, 2009, 2013 ja 2014 aiemmin kuteneita oli 130–150 lohikyksilöä, joiden osuus kaikista saalislohista oli keskimääräistä suurempi kuin muina vuosina. Kalastuskauden 2013 saalislohista 16 % oli aiemmin kudulla käyneitä, mikä ilmentää niiden edellisen kudun, syksyn 2011 jälkeistä onnistunutta paluuta joesta mereen, hyviä ravinto-olosuhteita ja vähäistä merikuolevuutta.

Utsjoen sivujokialueen lohikantojen luonnollisessa kannanvaihtelussa hyvän tittivuoden jälkeen ei yleensä havaittu jatkumoa seuraavan vuoden hyvään kahden merivuoden lohien osuuteen ja edelleen, aiemmin kuteneiden suurempaan lohimäärään seuraavana vuonna, lukuun ottamatta seuranta-aikaa 2006–2008 (kuva 16).

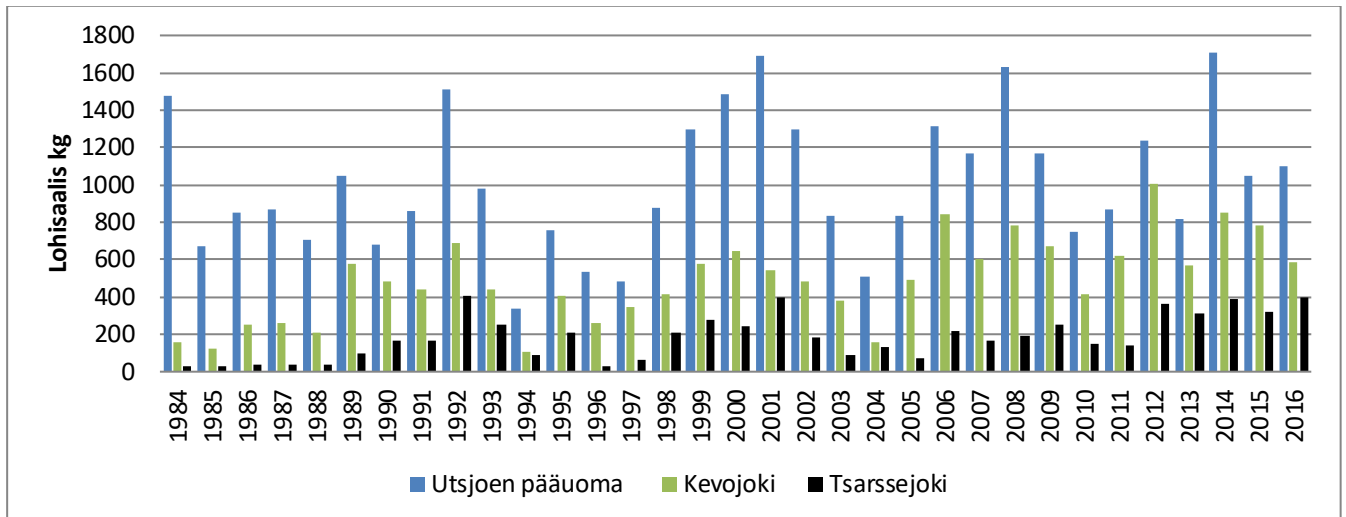
4.4.3. Tutuilta lähinivoilta yläjuoksun kalastuskohteisiin

Lohen vapakalastuspaine on vähitellen siirtynyt Utsjoen pääuomasta Kevo- ja Tsarssejokeen. 1980-luvulla Utsjoen pääuomasta, pääasiassa ala- ja keskijuoksulta saatiin 75 % tilastoidusta lohisaaliista. Vuosina 1990–2016 Utsjoen pääuomasta saatiin keskimäärin 60 %, Kevojoesta 30 % ja Tsarssejoesta 10 % vesistöalueen lohisaaliista (kuva 17).

Seuranta-aikana Utsjoen, Kevojoen ja Tsarssejoen sivujokien lohikannat vaihtelivat usein samansuuntaisesti eli esimerkiksi hyvät saalisvuodet 1992, 2000, 2001, 2006 ja 2008 erottuivat sekä pääuomassa että sivujoissa. Utsjoen pääuomasta saatu lohisaalis oli keskimäärin 1 000 kiloa, Tsarssejoen lohisaalis, lukuun ottamatta 1980-luvun saaliita, oli noin 200 kiloa. Suurin saalismuutos tilastoitiin Kevojoessa, josta 1990-luvulla saatiin keskimäärin 400 lohikiloa ja viime vuosina 400–1 000 kiloa vuodessa (kuva 18). Utsjoen pääuoman lohisaalis, joka suurimmaksi osaksi saadaan joen ala- ja keskijuoksulta, koostui kuitenkin enimmäkseen sivujokien erillisistä lohikannoista.



Kuva 17. Utsjoen sivujokialueen lohisaalis (%) Utsjoen pääuomasta, Kevo- ja Tsarssejoesta vuosina 1984–2018.



Kuva 18. Utsjoen pääuoman, Kevojoen ja Tsarssejoen lohisaaliit v. 1984–2016.

Sivujokiasetuksen voimaantulo vuonna 1990 vähensi lohien verkkokalastusta Utsjoen alajuoksulla ja tiukentuneen kalastussäätelyn ansiosta lohien pääsi esteettömämmin nousemaan myös Utsjoen yläjuoksulle sekä Kevo- ja Tsarssejokeen. Samanaikaisesti kuitenkin vapakalastus aktivoitui Utsjoen pääuoman ala- ja keskijuoksun nivoissa ja koskiosuuksilla. Paikkakuntalaiset kalastivat yleensä perinteisillä kalastusalueillaan lähellä ympärivuotista asuinpaikkaansa tai hieman etäämmällä sijaitsevalla kesäpaikalla. Omat kotirannat jätettiin ”jonottamatta”, kun lähinivojen heittopaikat ruuhkautuivat kesäasukkaista tai ulkopaikkakuntalaisista lohienkalastuksen harrastajista.

Perhokalastus oli monelle uistinta heittäväälle paikalliselle vapakalastajalle outoa tapakulttuuria, jossa kalastuspaikan vuorottelu tai ”pyydystä ja päästä”-menetelmä ei sopinut luontaistaloudesta toimeentulonsa saavan kalastajan ajattelutapaan (kuva 19). Yhtä lailla nykyiset rantakalastajat olisivat yllättyneet, jos Utsjoen muutamissa nivoissa (Mantojärven luusua, Uittöniva, Patoniva, Rassiniva) olisi kalastettu 1960- ja 1970-lukujen vanhaan malliin myös lohta soutamalla. Paikalliskalastajien mukaan em. nivojen syvänteiden reunoilta tavoitettiin satunnaisesti myös suurempia lohia.



Kuva 19. Tsarssejoen miehitetty perhokalastuskohde. Kuva Eero Niemelä.

Utsjokivarren kalastuskulttuurien muutokset voidaan havaita mielenkiintoisina jatkumoina. Jokivarren rauhallisesta lohenkalastuksesta, verkkopyynnistä tai uistimenheitosta nauttivat paikalliset kalastajat siirtyivät hiljaisemmille kalastusvesille (kuva 20). Lohiverkkokalastus herkästi havaittavissa tienvarsinivoissa vähentyi ehkä myös siksi, että sitä kritisoitiin ulkopaikkakuntalaisten vapakalastajien keskuudessa.

Mutamien vuosien viiveellä, kalastusoikeuden luovutusten yleistyttyä, Utsjoen lohivesien etäkohdille siirtyi myös loma-asukkaita, jos kesäasunnon läheisillä nivoilla kalasti useita vaihtuvia päiväkalastajia.



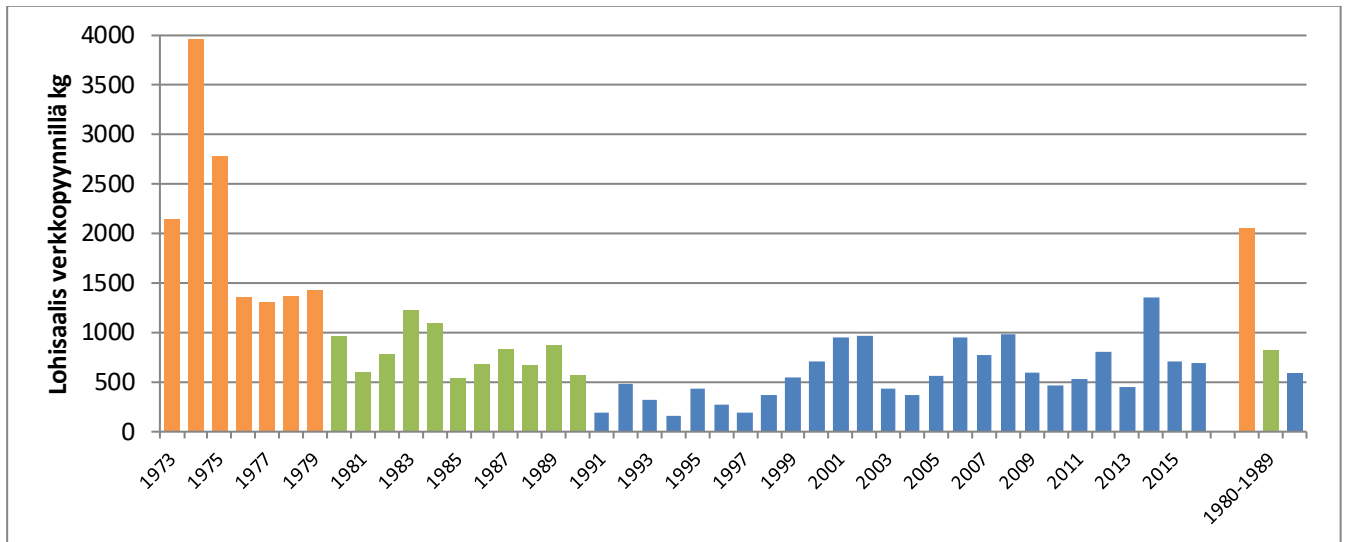
Kuva 20. Erämaakalastaja lohivesillään. Kuva Maija Länsman.

4.4.4. Lohisaalis verkoilla

Utsjoen sivujokialueen vuotuinen lohien verkkopyyntisaalis vaihteli 4 tonnista 200 kiloon. 1970-luvun keskimääräiseen verkkosaaliiseen, 2 050 kiloon vaikuttivat poikkeuksellisen hyvät lohisaalisvuodet 1973–1975 (kuva 21). 1980-luvulla vuotuinen verkkolohisaalis oli keskimäärin 830 kiloa, joka jakautui siten että 80 % saaliista saatiin jokiosuudella Utsjokisuu–Kevojärvi ja 20 % Kevojärven yläpuolisilta vesialueilta.

1990-luvulla lohiverkoilla saatujen saaliiden tilastointia vaikeutti huono vastausaktiivisuus. Verkkokalastuksen säädösmuutokset olivat pakottaneet muuttamaan kalastustapaa, ostamaan uudet verkot Utsjoen lohienpyyntiin tai vaihtoehtoisesti lisäämään kalastustehoa Tenojoen pääuoman kulkutukseen. 1990-luvulla seisovilla lohiverkoilla saatiin keskimäärin 350 kiloa lohta.

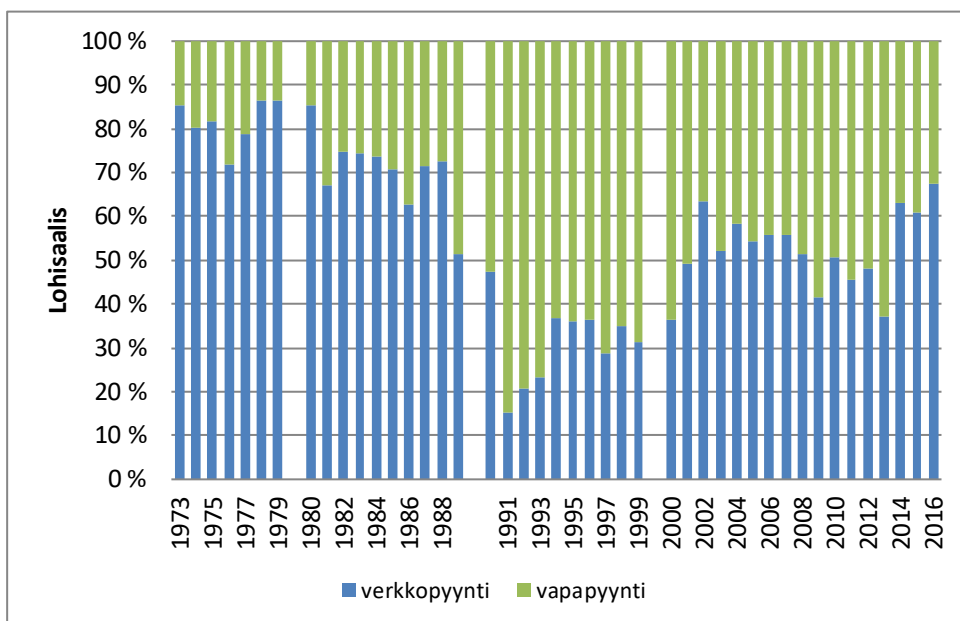
2000-luvun alun hyvinä lohivuosina Utsjokivarren lohiverkkokalastus elpyi hetkellisesti, jolloin tilastoihin noin 1 000 kilon vuosisaaliit ja vuonna 2014 noin 1 300 kilon lohisaalis (kuva 21).



Kuva 21. Utsjoen sivujokialueen lohisaalis (kg) verkko-pyyntillä vuosina 1973–2016.

1970-luvulla Utsjokivarren asukkaat käyttivät lohienpyynnissään enimmäkseen seisovia verkkoja. Verkoilla saadun lohisaaliin osuus 1970-luvulla oli 80 %, 1980-luvulla 70 %, 1990-luvulla 30 % ja 2000-luvulla noin 50 % (kuva 22). Satunnaisina vuosina tilastoidussa verkko-pyyntisaaliissa oli mukana myös mertapotosaalista.

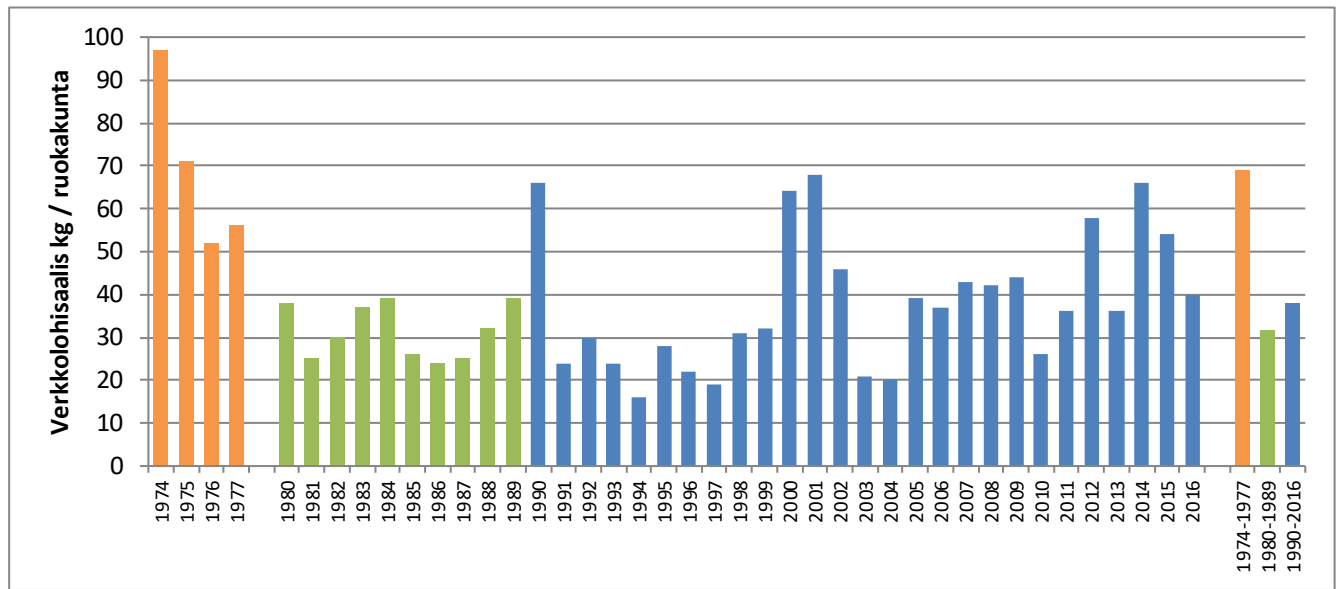
Viime vuosina Utsjoen sivujokialueilla kalastettiin lohiverkoilla noin 10–15 ruokakunnassa, yksin tai yhteispyyntinä. Paikalliseen kalastusperinteeseen kuulunut lohien verkko-kalastus on nykyisin luonteeltaan kotitarvekalastusta, jossa pyynti lopetetaan, kun tarpeellinen talvikala on saatu tai kalastuksesta siirrytään muihin luontaiselinkeinoihin, toimeentulomuotoihin. Vaikka lohiverkoilla saadun lohisaaliin osuus paikallisissa osakasruokakunnissa ei ole nykyisin yhtä suuri kuin 1980-luvulla, sen merkitys on edelleen huomattava.



Kuva 22. Utsjoen sivujokialueen paikallisten osakkaiden lohisaalis pyyntitavoittain(%) vuosina 1973–2016.

Koska tilastoinnissa ei ollut käytettävissä Utsjokialueen todellista verkkopyyntipainetta, lohiverkkojen määrää, keskimääräiset saaliit on arvioitu ruokakuntaakohtaisesti. Vuonna 1974 lohiverkoilla kalastaneen ruokakunnan vuotuinen verkkolohisaalis oli seuranta-ajanjakson suurin, lähes 100 kiloa. Myöhemmin hyvät verkkopyynnin yksikkösaaliit, noin 65 kiloa saatiin vuosina 1990, 2000, 2001 ja 2014 (kuva 23).

Utsjoen sivujokialueella kalastavalla ruokakunnalla on saattanut olla samanaikaisesti pyynnissä 1 tai 2 lohiverkkoa, joten esitetyt keskisaaliit eivät ole verkkokohtaisia yksikkösaaliita.



Kuva 23. Utsjoen sivuvesistöalueella kalastaneen ruokakunnan verkkopyynnin yksikkösaaliit (lohi kg/ruokakunta) vuosina 1974–1977 ja 1980–2016. Vuosien 1974–1977 lohisaaliit Toivonen & Heikinheimo-Schmid (1979).

Lohen verkkopyynnissä oli yleinen käytäntö, että useat saman kantatilan, talon perilliset saattoivat käyttää kahta verkkoa ”kukin”, joten yksittäisen perintötilan kalastajilla saattoi olla useita verkkoja lohenpyynnissä. Lisäksi Utsjoen verkkopyynnissä oli samoja pyyntitapasovelluksia kuin Pulmankijärven lohenkalastuksessa eli lohen pyynnissä käytettiin meritaimenverkkoja ja verkot asetettiin koukumuotoon (kuva 24).

Ennen 1960-lukua Tenon sivujokien lohen kalastuksessa käytettiin perinteisesti kudottuja pyydyksiä, joiden materiaalina oli karkea hampulanka ja solmuvälinä 40–45 mm. Kalastajilla oli kokemusperäinen tieto, että sivuvesistöissä oli pääasiassa pienikokoista lohta, joten he kalastivat pienisilmäisemillä verkoilla kuin millä Tenon pääuomassa kalastettiin. 1960-luvun lopulla verkkomateriaalit muuttuivat, jolloin lohenpyynti tehostui huomattavasti johtaen uusien kalastussäädösten myötä kiellettyjen/sallittujen verkkomateriaalien määrittämiseen.

Lohenpyyntiä meritaimenverkoilla ei ehkä katsottu Tenojoen säännönvastaiseksi, koska lohia saatiin meritaimenverkoilla vain sivusaaliina. Ja sivujokiasetusten mukaisesti lohi piti vapauttaa, ”jos se oli alamittainen (alle 25 cm)” tai ”täysimittainen kala, jos se oli pyydetty vuosi- tai viikkorauhoituksen aikana sellaisella pyydyksellä, joka ei ollut ko. ajankohtana sallittu” tai ”kun lohi oli talvikko”.

Vuoden 1990 sivujokisäädöksessä poistettiin lohen verkkopyynnin paikalliset sovellukset ja tarkennettiin myös lohen vapauttamista seuraavasti: ”velvollisuus päästää kala vapaaksi kun täysimittainen lohi on pyydetty pyydyksellä, joka on kielletty lohen kalastuksessa”.



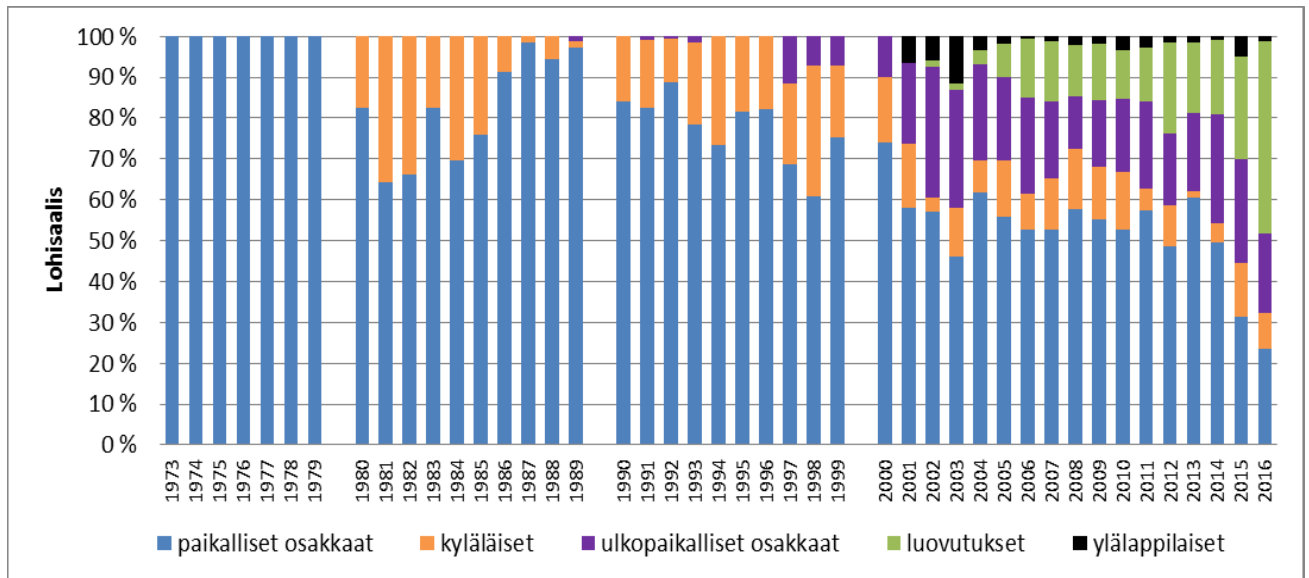
Kuva 24. Utsjokivarren lohien verkkopyydyksiä 1980-luvulla. Kuva Eero Niemelä.

4.4.5. Lohisaalis vapapyynnillä – todellinen keräilyerä

Saalis seurannan alkuvuosina, 1970-luvulla Utsjokivarren lohisaaliita tilastoitiin aluksi vain manttaali-oikeutta omistavilta osakasruokakunnilta. Myöhemmin tiedusteltiin myös Utsjoen kylätaajaman muiden vapakalastajien lohisaaliita. Edellisten lisäksi Utsjokivarren loma-asukkaiden eli ulkopaikkakuntalaisten kiinteistönomistajien lohisaaliita tiedusteltiin kattavammin vasta 1990-luvun lopulta lähtien. Utsjokivarren paikallisasukkaiden kertoman mukaan loma-asukkaat kalastivat 1970–1980 -luvuilla vain ruokakalansa, useimmiten harjuksia, joskus pikkulohia. Todennäköisesti Utsjokivarressa vietetty mökkikausi oli lyhyt eikä saatuja yksittäisiä lohia viety kotipaikkakunnalle, koska vaatimattomissa kesämökeissä ei ollut sähköjä, pakastimia.

2000-luvulla Utsjokivarteen ilmestyi sekä Inarin kunnan alueella asuvat kotitarvekalastajat että yllättäen toinen uusi kalastajaryhmä, vapakalastusoikeuden luovutuksen saaneet kalastajat. Luovutuksilla kalastaneet olivat tavallaan sivujokialueen satunnaisia kalastusmatkailijoita, lohienkalastuksen harrastajia, useimmiten innokkaita perhokalastajia, joiden saalistilastointia voidaan luonnehtia myös keräilykulttuuriksi.

Pitkällä seuranta-ajanjaksolla Utsjoen sivujokialueen vapalohisaalista jakoivat edellä mainitut viisi kalastajaryhmää: paikalliset ja ulkopaikalliset osakkaat, osakkaiden kalastusoikeuden luovutuksilla kalastaneet, Utsjoen kylätaajamassa asuvat ja Inarin kunnasta lohienpyyntiin saapuneet kotitarvekalastajat (kuva 25).



Kuva 25. Utsjoen sivujokialueen vapapyyntiin lohisaalisosuudet (%) kalastajaryhmittäin vuosina 1973–2016.

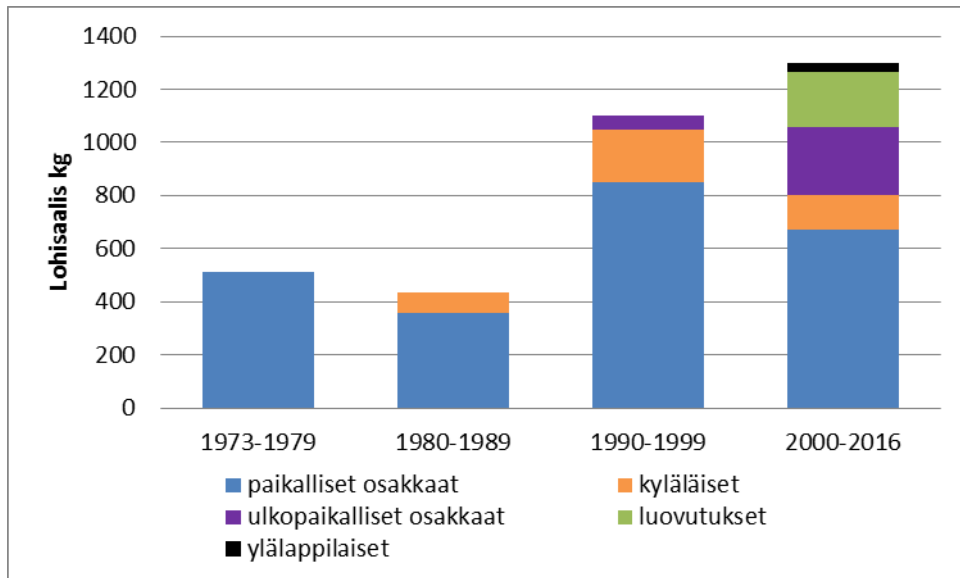
Kuvan (26) mukaan 1970-luvun tutkimusvuosina paikallisten osakkaiden, manttaalinomistajien lohisaalisuus vapapyyntillä oli keskimäärin 500 kiloa lohta ja vastaavasti 360 kiloa (1980-luvulla) ja 850 kiloa (1990-luvulla). Utsjokivarren paikallisosakkaiden vapasaaliiden ajallisia muutoksia selittävät monet eri tekijät, kuten oman verkkopyyntiin hetkellinen vähentyminen tai osakasryhmän muutokset uusien osakkaiden myötä.

”Muiden kyläläisten” -kalastajaryhmän vuotuinen lohisaalis vaihteli muutamasta kymmenestä lohikiloasta 365 kiloon ollen pitkällä aikavälillä keskimäärin 135 kiloa. Muiden kyläläisten ryhmäkohtainen vapalohisaalis oli 1990-luvulla keskimäärin 200 kiloa ja 1980-luvulla keskimäärin 75 kiloa (kuva 26). Utsjoen kyläläisten kalastajaryhmän vaihtuvaan koostumukseen vaikutti kunnassa työllistyminen ja muuttoliike. Paikkakunnalle muuttaneissa oli aktiivisia sivujokien vapakalastajia. Osa uuspaikkakuntalaisista asettui Utsjoelle niin pysyvästi, että he ostivat kalastusoikeudellisen kiinteistön ja sen myötä vaihtui tilastoseurannan kalastajaryhmä, mikä puolestaan vaikutti vapasaaliin ryhmäkohtaiseen jakautumiseen. Osakkaiden ryhmään siirtyneet ”kyläläiset” eivät pääsääntöisesti aloittaneet lohien verkkopyyntiä Utsjoen sivujokialueella, mutta osa heistä osallistui satunnaisesti Tenon pääuoman kulkutuskalastukseen.

Ulkopaikkakuntalaisille osakkaille, varsinaisille kesäloma-asukkaille tai syntymäseudulleen kesäisin kalastamaan tulleille henkilöille tilastoitiin 2000-luvulla keskimäärin 250 kiloa vapalohta. Osakasluopien puuttuessa 1980–1990 -luvuilla ko. kalastajaryhmän lohisaaliin tilastointi oli lähes mahdotonta.

Kalastusoikeuden luovutuksilla kalastaneiden vuotuinen lohisaalisuus oli vuosina 2002–2016 keskimäärin 200 vapalohikiloa (kuva 26). Tilastoidut lohisaaliit olivat puutteellisia, kun saalistiedustelujen toteuttamiseksi saatiin vain osa luovutusasiakirjoista. Koska todellista kalastuspainetta ei tiedetty, ei myöskään lohisaalisarviointia voitu tehdä.

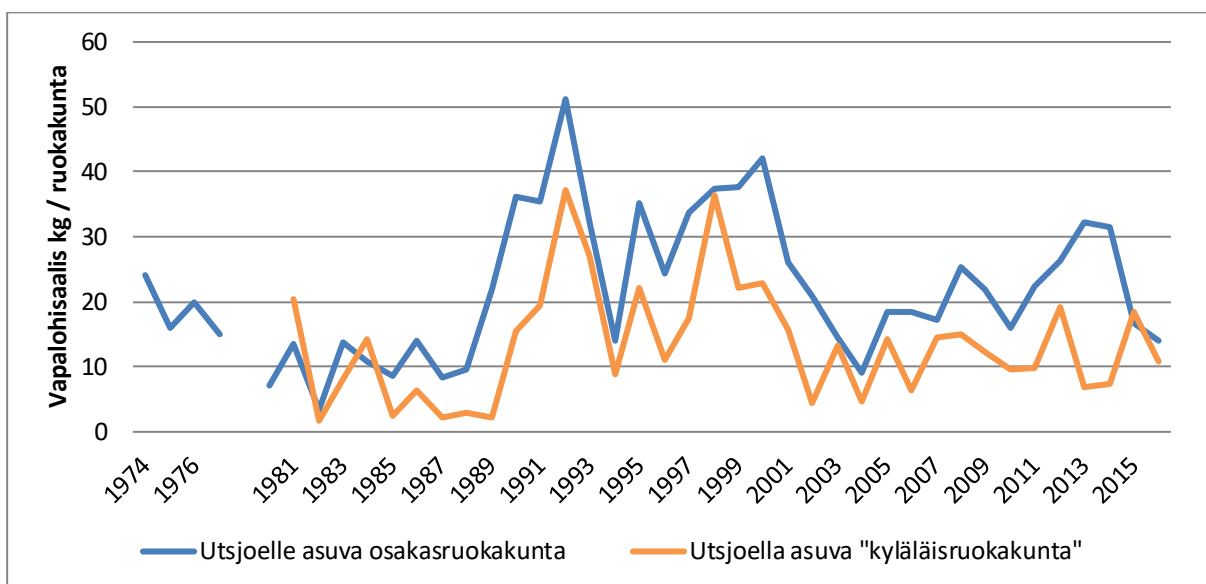
Ylälappilaisten, inarilaisten kalastajaryhmä kalasti Utsjoen pääuoman valtion vesialueilta vuosittain noin 35 kiloa lohta. Kalastajat tavoitettiin kattavasti lupamyyntitiedostoihin tallennetuista osoitetiedoista ja tilastoitua lohisaalista voidaan pitää muihin kalastajaryhmiin verrattuna totuudenmukaisimpana, joskin myös pienimpänä.



Kuva 26. Utsjoen sivujokialueen vapapyyynnillä saadut keskimääräiset lohisaaliit (kg) kalastajaryhmittäin eri vuosijaksoilla.

1970-luvun poikkeuksellisen hyvinä lohivuosina Utsjokivarressa keskityttiin lähes yksinomaan lohen verkkopyyntiin, joten Utsjoella asuvan osakasruokakuntien vapapyyntin keskimääräiset lohisaaliit olivat vaatimattomia, noin 20 kilon vuosisaaliita. Pitkällä seuranta-ajalla Utsjoen taajaman ”kyläläisruokakunnan” vavalla saama lohisaalis oli keskimäärin 13 kiloa.

Molempien paikkakuntalaisten kalastajaryhmien hyvät yksikkösaaliit ajoittuivat lähes samoille vuosille. Vuonna 1992 osakasruokakunnan vapapyyntin keskimääräinen lohisaalis oli 51 kiloa ja muun paikallisruokakunnan vastaavasti 37 kiloa (kuva 27). Ruokakuntaakohtaisessa yksikkösaaliissa ei huomioitu niitä vapalohisaaliita, joita samat ruokakunnat mahdollisesti saivat Tenojoen pääuomasta.



Kuva 27. Utsjoen sivujokialueen osakkaiden ja ”muiden kyläläisten” vapakalastuksen yksikkösaaliit (lohi kg / ruokakunta) vuosina 1974–1977 ja 1980–2016. Vuosien 1974–1977 yksikkösaaliit Toivonen & Heikinheimo-Schmid (1979).

5. Muut pienet sivujoet

Saalistilastointi käsitti pienimmistä sivujoista vain Kuoppilasjoen, Akujoen ja Karigasjoen. Kaikkien pienten sivujokien vesialueet ovat suurimmaksi osaksi valtion omistuksessa, mutta jokien suualueilla on yksityisvesiä. Kuoppilasjoessa on Utsjoen kirkonkylän osakaskunnan vesialuetta samoin kuin Akujoessa ja Karigasjoessa on Outakosken osakaskunnan vesialueita.

5.1.1. Saalistilastoinnit

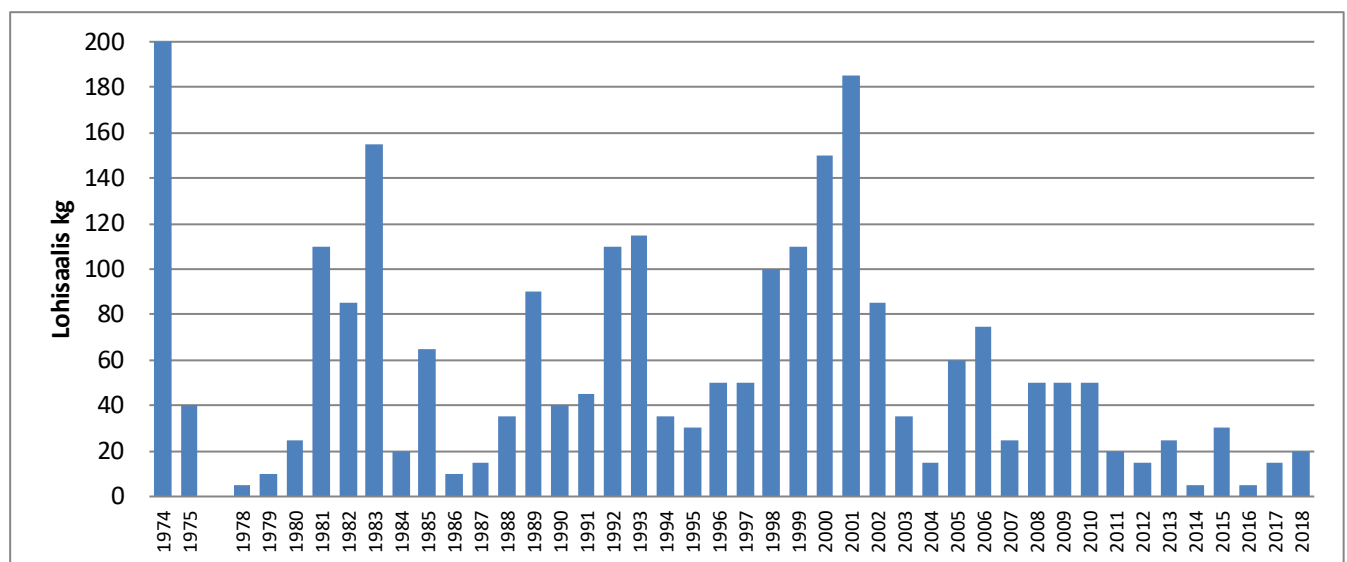
Paikkakuntalaiset ilmoittivat vain satunnaisesti Kuoppilasjoen, Akujoen ja Karigasjoen saaliita Tenojoen saalistiedustelujen ohessa. Yksittäisiä saalistietoja saatiin myös paikallisten vapakalastajien saalislohinäytteistä. Kuoppilas-Pirkejoessa oli mahdollista kalastaa Utsjoen kirkonkylän osakaskunnan osakasluvalla sekä Ylä-Lapin kotitarvekalastusluvalla. Ilmoitetut lohisaaliit olivat satunnaisia ja yleensä hyvin pieniä ja ne tilastoitiin sellaisenaan. 2000-luvulla Outakosken osakaskunta kehotti osakkaitaan olemaan kalastamatta Akujoessa ja Karigasjoessa, joten myös niiden osalta tilastoitiin vain muutamia ilmoitettuja saalislohia.

5.1.2. Lohenkalastus ja lohisaaliit

Tenojoen pienten sivujokien lohenkalastus on ollut hahmottamatonta. Ainoastaan Kuoppilasjoesta on lohisaalista tilastoitu vuosittain, keskimäärin noin 50 kiloa. Lohisaaliit oli useimmiten saatu vapaa-pyyntillä. Varhaisvuosina kaikissa pienissä lohijoissa on käytetty myös lohiverkkoja.

Kuoppilasjoesta tilastoitiin vuosittain noin 50 kiloa lohta, enimmillään saalista, yli 100 kiloa tilastoitiin vuosilta 1983, 1993 ja 2000 ja 2001. Akujoen ja Karigasjoen vuosien 1980–2009 keskimääräinen lohisaalis oli 8 kiloa, enimmillään noin 35 kiloa lohta vuonna 1990.

Kuvassa (28) ja taulukossa (11) Teno-Inarijoen pienten sivujokien lohisaaliit esitetään koosteena. Yksittäisten pienten sivujokien lohisaaliit olivat hyvin satunnaisia, missä oli huomioitava, että kalastajilla oli mahdollisuus muokata saalistietoja (lohi/meritaimen) tai pyyntitapatietoja (vapaa/meritaimenverkko) ko. ajankohdan säädöksille sopivalla tavalla. Vaikka Akujoki ”suositeltiin rauhoitettavaksi”, pieniä lohisaaliita ilmoitettiin vielä vuonna 2010.



Kuva 28. Kuoppilas-Pirkejoesta, Akujoesta ja Karigasjoesta ilmoitetut lohisaaliit (kg) vuosina 1974–2018.

Taulukko 11. Tenojoen pienten lohijokien (Kuoppilas-Pirkejoki, Aku- ja Karigasjoki) yhteenlasketut lohisaaliit (kg) vuosina 1974–2016.

vuosi	Lohisaalis	vuosi	Lohisaalis	vuosi	Lohisaalis
1974	200	1980	25	2000	150
1975	40	1981	110	2001	185
1976	...	1982	85	2002	85
1977	...	1983	1550	2003	35
1978	5	1984	20	2004	15
1979	10	1985	65	2005	60
		1986	10	2006	75
		1987	15	2007	25
		1988	35	2008	50
		1989	90	2009	50
		1990	40	2010	50
		1991	45	2011	20
		1992	110	2012	15
		1993	115	2013	25
		1994	35	2014	5
		1995	30	2015	30
		1996	50	2016	5
		1997	50		
		1998	100	2017	15
		1999	110	2018	20

6. Säädosviidakosta saalistilastoinnin haasteisiin

1950-luvun puoliväliin asti muutamia kymmeniä Utsjokivarren paikallisia kantatiloja omine kalastus-oikeuksineen ja -tapoineen pyydysti lohta nuotalla, verkoilla ja mertapadoilla. Lohenkalastuksen, verkkojen määrää ei rajoitettu maanomistuksen mukaan. Lohta kalastettiin tarpeellinen määrä, jotta suuret perhekunnat saivat suolalohta talven varalle. Yleensä lohenkalastus kohdistui talojen välittömään läheisyyteen, mutta yhteispyyntiä nuotalla harjoitettiin etäämmälläkin, esimerkiksi Kevojoessa.

Kulkuyhteys etelästä Utsjoen kylätaajamaan parantui 1950-luvun lopussa muuttaen paikallisväestön omavaraista luontaistaloutta siten, että sivujokien lohta saatettiin jo myydäkin. Jokivarsille tuli myös uusia lohenkalastajia, pyyntitapoja ja -välineitä. Vähitellen tapahtuneet muutokset johtivat selvitystilaan vesialueiden omistussuhteista, kalastuksen erityisperusteisista nautinnoista, talojen manttaali-oikeuksista, joilla turvattiin luontaistaloudessa elävien toimeentuloa.

Sivujokien lohenkalastusta ohjeistivat Tenon kalastussäännöt vuosina 1953 ja 1960. Jo 1970-luvulta lähtien oli mahdollista tehdä sivujokiin valtiollisesti omaa erillissäätelyä: *”niissä kalastuspiirin sivuvesistöissä, jotka kokonaan ovat asianomaisen valtakunnan alueella, voi kumpikin valtio saattaa voimaan kalastusta koskevia säännöksiä ja ryhtyä toimenpiteisiin kalakannan edistämiseksi”* (Asetus 48/72). Tenon kalastussäännössä mainittiin sivujokien kalastuksesta seuraavaa: *”Säännökset eivät voi rauhoitusajkojen, kalojen alimpien mittojen ja kalastusvälineiden käytön osalta olla lievempiä kuin mitä Teno-Inarijoen pääuoman kalastussäännössä on mainittu. Kalastusvälineiden käytöllä tarkoitetaan kiellettyjä pyydyksiä ja kiellettyjä kalastustapoja”* (Asetus 20/1979).

Kun vuoden 1979 kalastussopimuksen perusteluissa mainittiin, että kalastussopimus koskee suoraan vain Teno-Inarijoen rajajokialuetta, asetettiin sivujokien omistajatahoille vaatimus ryhtyä toimenpiteisiin kalakantojen edistämiseksi. Vuonna 1980 Tenojoen Suomen puoleisten sivuvesistöjen kalastusta rajoitettiin maa- ja metsätalousministeriön päätöksellä (Päätös 427/1980), joka oli voimassa vuoden 1981 loppuun. Ensimmäisen päätöksen tekstiä noudattivat pääsääntöisesti myöhemmät asetukset (Asetus 500/1984, Asetus 396/1986 ja Asetus 458/1988), jotka olivat voimassa kaksi kalastuskautta kukin. Vuosina 1982 ja 1983 ei ollut voimassaolevaa asetusta. Tenojoen lohenkalastussäätelyyn kuuluvat sivuvesistöt/joet nimettiin tarkemmin vasta ensimmäisessä sivuvesistösäännössä vuonna 1990 (SopS 405/1990), joka päivitettiin vuonna 2017.

Vuoden 1980 kalastussäädöksen (ministeriön päätöksen) ja vuoden 1984 asetuksen oleellisin muutos koski sivujokialueiden lohen, meritaimen ja meriraudun kalastuksessa käytettävän verkon pituutta (enintään 30 metriä) ja verkkojen etäisyyttä toisistaan. Vuonna 1980 verkkojen etäisyyssäädöksessä mainittiin, että *”kahdelle eri kalastajalle kuuluvat verkot eivät saa milteään osin olla 60 metriä lähempänä toisiaan”*, joten yksittäinen kalastaja sai kytkeä lohiverkot lähes kiinni toisiinsa. Vuoden 1984 asetuksessa tarkennettiin edellisen lisäksi, että *”saman kalastajan verkot, joita käytetään lohen, meritaimen tai meriraudun kalastukseen eivät saa milteään osin olla 30 metriä lähempänä toisiaan”* eli verkkojen mahdollinen yhteen kytkeminen, koukkumuotoon asettaminen kiellettiin. Vuoden 1984 asetuksessa kiellettiin Yläpulmankijoessa kaikenlainen kalastus. Jotta Pulmankijärven vesistöalueen lohenkalastus kuitenkin mahdollistuisi, vuoden 1986 asetuksessa poistettiin verkkojen 30 metrin minimietäisyys saman kalastajan verkkopyynnistä.

Sivujokien kalastussäädökset vaikuttivat oleellisesti kalastuksen ja lohisaaliiden seurantaan muuttaen ennakoimattomasti myös saalistilastoinnin painopisteitä. Tenojoen lohisaalisseurannan keskiössä oli lohisaaliit, joiden selvittäminen edellytti lisätietoja vesien omistajuudesta, erilaisten kalastusoikeuksien laadusta ja pyyntipaikoista. Vastaavasti Tenojoen sivujokialueista muodostui vähitellen yleiskuva, jossa hahmottui myös paikallisen lohenkalastuskulttuurin näkyvät muutokset sekä aineettomien perinnearvojen merkitys, hiljainen tieto.

6.1. Osakaskuntien oikeudet ja vastuu

Tenojokivarren osakaskunnat ovat voineet säädellä lohenkalastusta omilla yksityisvesialueillaan osakastilojen manttaalilukujen, osakaslukujen mukaisesti suhteutetuilla pyydysyksiköillä. Pyydysyksiköinti on vaihdellut osakaskunnittain eivätkä pyydysyksiköt ole edelleenkään yhteismitallisia. Nuorgamin ja Vetsikon osakaskunnissa yksiköidään erikseen Tenojoen pääuoma ja sivujokialue (lohennousalue).

Utsjoen kirkonkylän osakaskunnan pyydysyksiköintiin sisältyvät yhtenä kokonaisuutena kaikki yksityisvesialueet Tenojoessa sekä Utsjoessa, Kevojoessa, Tsarssejoessa, Kuoppilasjoessa ja Vetsikkojoessa (yläjuoksu) sekä myös tunturijärvet. Liitteen 6 mukaan vuonna 1986 Utsjoen kirkonkylän pyydysyksikköluettelossa varattiin kuitenkin silloisen käytännön mukaan Tenojoen pääuoman ja sivujokialueiden lohenkalastukseen erilliset ja toisistaan poikkeavat pyydysyksiköt (py) seuraavasti:

Teno/pato- tai seisova verkko 50 py	Utsjoki/pato tai verkko 25 py
Teno/kulutus 40 py	Utsjoki/kulutus tai nuotta 20 py
	Utsjoki/lohi-, meritaimen-, merirautuverkko 25 py
Teno/vapa ja viehepyynti 3 py	Utsjoki /uistinpyynti 3 py

Pyydysyksiköinnin mukaan Utsjoen lohen verkkokalastus yksiköitiin vähemmän merkittäväksi kuin Tenojoen perinteiset pyyntimenetelmät. Vapakalastus katsottiin kuitenkin samanarvoiseksi Tenojoessa ja Utsjoen sivuvesistöalueilla. Pyydysyksiköinnissä Utsjoen sivujokialueelle varattiin 56 verkkoa lohen, meritaimenen ja meriraudun pyyntiin ja lisäksi 6 padolle tai lohiverkolle varattiin erikseen pyydysyksiköt (liite 6). Todennäköisesti osakaskunnan verkkomäärän mitoittaminen perustui Utsjokivarressa sijaitsevien vanhojen talojen ja muutamien uudistilojen lukumäärään (noin 25 taloa) ja Tenojokivarren kantatiloille (13 taloa) mitoitettiin erikseen pyydysyksiköt Tenojoen pääuomaan. Lohiverkkojen tai -patojen enimmäismäärä arvioitiin talokohtaisesti (2 pyydystä) riippumatta talon sijainnista, mutta Tenojokivarren lohiverkkoon vaadittiin enemmän pyydysyksiköitä. Pyydysyksiköinnissä annettiin tietoinen mahdollisuus pyytää lohta meritaimenverkoilla, koska muutoin Utsjokivarren talojen lohen verkkopyyntisaalis olisi oleellisesti vähentynyt.

Pienikokoista lohta ei paikallisesti kutsuttu loheksi, vaan erikokoisille lohille oli omat saamenkieliset nimityksensä (tiddi, luossajuolgi, luossa). Kun saalishaastattelussa kysyttiin lohisaalista Utsjokivarren kalastajalta, hän saattoi vastata, ettei ole saanut lohia, mutta tittejä kylläkin. 1980-luvun saalistiedusteluissa paikalliskalastajat ilmoittivat saaneensa näitä Utsjoen sivuvesialueen tittejä ”muun kalan verkoilla” tarkoittaen meritaimenen ja meriraudun pyyntiin soveltuvia verkkoja. Vain harvat kalastajat ilmoittivat saaneensa meritaimensaalista.

Osakaskuntien päätettävissä oli pyydysyksiköinti verkkokalastukseen vain niiltä osin kuin se kohdistui yksityisvesialueille, muihin vesialueisiin saattoi kohdistua ns. erityisiä etuuksia. Edellä mainituista syistä Utsjoen sivujokialueen saalistilastointiin ei saatu tietoa lohen verkkokalastuksen vuotuisesta paineesta. Utsjoen yhteisen kalaveden hoitokunnan vastaus asiaan oli ”*Utsjoen kk:n hoitokunta ei katso aiheelliseksi verkkojen ym. perinteisten kalastusmuotojen luettelointia tilastoja varten, koska vastaavat tiedot tulevat julki normaaleissa kalastustiedusteluissa*” (ote kokouspöytäkirjasta 21.5.2009). Muiden sivuvesistöjen lohen verkkopyynti olivat selkeämpää, Pulmankijärvellä ensisijaisesti vain järvellä asuvilla tilallisilla oli oikeus. Vetsikkojoessa lohiverkkopyynti oli satunnaista.

Ajoittain osakaskunnissa tarkistettiin ja muutettiin pyydysyksiköintiä. Muutosten kokonaisvaikutuksia oli vaikea arvioida, jos samoina ajankohtina tuli voimaan Suomen kansallisen kalastuslain yllättäviä muutoksia, kuten kalastusoikeuden luovutus- ja vuokrauskäytännöt. Kalastusoikeutta saattoi luovuttaa vapakalastukseen ilman, että se käytännössä olisi vähentänyt osakkaan omaa kalastusmahdollisuutta. Luovutuskäytäntöihin ei voitu vaikuttaa pyydysyksiköinnillä.

6.2. Kiinteistömäärityksistä vahvistusta lohen verkkopyynteihin

Edelleen meneillään olevat kiinteistömääritystoimitukset antavat viitteitä erittäin monimutkaisista kalastusoikeuskysymyksistä sekä Tenojoen pääuoman että etenkin sivuvesistöalueiden lohenkalastuksessa, jossa erityisten etuuksien, erityisperusteisten kalastusoikeuksien laatu, määrä ja alueellinen kohdentuminen ovat osittain hahmottamattomia. Vuoden 1978 vesipiirirajankäynnissä Utsjokeen, Tsarssejokeen ja Kevojokeen, valtion vesialueille on eri taloille/tiloille hyväksytty laajoja kalastusalueita.

Viimeisten 50 vuoden aikana Tenojoen kalastussäädösten määräykset verkko- ja patopyyntioikeuden käyttäjistä ovat olleet epäselviä, kuten ”*kukaan*”, ”*kukaan kalastukseen oikeutettu*” tai ”*minkään tilan osalta*”. Jos kalastusoikeus, -mahdollisuus on selvitettävissä pyydysyksiköinnin perusteella, niin usein pyyntipaikat, joista mainittiin ensimmäisen kerran Tenojoen kalastussäännössä vuonna 1982, lienevät edelleen vahvistamattomia lohiverkko-, kulkutus- ja nuottakalastuksen osalta. Patopaikat ovat laillistuneet koko Tenojoen vesistöalueella.

”*Vanhoihin nautintoihin perustuvia pyyntipaikkoja*” selvitetään kiinteistömääritystoimituksissa edelleen. Pato- ja verkkopyyntioikeutta on Tenojoen kalastussäädöksissä yritetty tarkentaa seuraavasti:

1960: Kukaan kalastukseen oikeutettu älköön käyttää useampaa kuin kahta patoa. Jos patopaikka joen pohjan muuttumisen tai muun syyn takia tulee tarkoitukseen sopimattomaksi, voi asianomaisen maan nimismies osoittaa uuden patopaikan.

1972: Kukaan älköön käyttää useampaa kuin kahta patoa tai seisovaa verkkoa tai yhtä kumpaakin. Jos patopaikka joen pohjan muuttumisen tai muun syyn takia tulee tarkoitukseen sopimattomaksi, voi asianomaisen maan nimismies osoittaa uuden patopaikan

1979 Kukaan ei saa käyttää useampaa kuin kahta patoa tai seisovaa verkkoa tai yhtä kumpaakin. Jos patopaikka joen pohjan muuttumisen tai muun syyn takia tulee tarkoitukseen sopimattomaksi, voi asianomaisen maan nimismies osoittaa uuden patopaikan

1982 Kukaan kalastukseen oikeutettu ei saa käyttää useampaa kuin kahta patoa tai seisovaa verkkoa tai yhtä kumpaakin.

Patoa tai seisovaa verkkoa saa käyttää vain sellaisessa vanhoihin nautintoihin perustuvassa pato- ja verkkopaikassa, joka oli olemassa asianomaisen kunnan kylien välisen vuonna 1978 päättyneen vesipiirirajankäynnin päättyessä.

Jos patopaikka tai verkkopaikka joen pohjan muuttumisen tai muun syyn takia tulee tarkoitukseen sopimattomaksi, voi asianomaisen maan nimismies osoittaa uuden pato- tai verkkopaikan

1989 Minkään tilan osalta ei saa käyttää lohen pyynnissä samanaikaisesti useampaa kuin kahta patoa tai kahta seisovaa verkkoa tai yhtä kumpaakin.

Patoa saa käyttää vain lailliseen perusteeseen nojautuvissa patopaikoissa.

Oikeuskäsittelyt ovat osittain vielä kesken. Utsjoen pääuomaan on vahvistettu erityisen etuuden perusteella neljä patopaikkaa. Utsjoen padoista kaksi on mertapatoja, samoin kuin Vetsikkojoen ai- noa pato. Vetsikkojokeen ei ole toistaiseksi vahvistettu yhtään verkko-, kulkutus- tai nuottapaikkaa.

Jos Tenojoen vesistöalueen kalastusoikeuden käyttöä yritetään selvittää kysymysasettelulla ”**Mitä-Missä-Milloin**”, uusista kalastussäädöksistä (v. 2017–) löytyy selkeä määräys vain kalastuksen ajalliseen rajoittamiseen, ”**Milloin**”-kysymykseen:

- **Mitä?** Kudottujen pyydysten, kulkutusverkkojen, seisovien verkkojen ja padon käyttöoikeus määritellään seuraavasti: ”...voidaan käyttää samanaikaisesti yhtä pyydystä kyseiseen kalastukseen oikeutettua sellaisen kalastusoikeuden omistavaa kiinteistöä kohti”.
- **Missä?** Tenojoen uusimmasta kalastussäännöstä on poistettu kokonaan maininnat ”vanhoihin nautintoihin perustuvat pato- ja verkkopaikat” tai ”lailliseen perusteeseen nojautuvat ptopaikat”. Maa- ja metsätalouden oikeus on palauttanut nuotta-, kulkutus- ja verkkopaikkoja uuteen käsittelyyn eikä ”kalastus yleisesti” -oikeuksia ole hyväksytty.

Pyydysyksiköt ovat osakaskuntien omia työkaluja lohenkalastuksen säätelyssä sekä lohen verkko- ja patopyynnissä että vapakalastuksessa siitä huolimatta, ettei pyyntipaikkoja ole vahvistettu. Jos lohenkalastusoikeudet olisivat olleet yksiselitteisiä ja pyyntipaikat vahvistettu talokohtaisesti, lähtökohta kalastusoikeudellisten kalastajien lohisaaliiden pyyntitapahtumaan olisi ollut huomattavasti selkeämpää.

6.3. Suomen kansallinen kalastuslaki

Suomen kansallisen kalastuslain puitteissa mahdollistui kolmen pohjoisimman kunnan asukkaille maksuton kotitarvekalastus Tenojoen sivujokien lohen vapakalastukseen valtion vesialueilla. Viimeisinä vuosina ennen uutta kansallista kalastuslakia, inarilaiset kalastivat Vetsikkojokea ja Utsjoen pääuomaa alueellisesti rajoitetummin kuin esimerkiksi Utsjoen osakkaat yksityisvesialueilla. Uudistukset vuosina 1999 ja 2016 vaikuttivat sivujokien lohenkalastukseen merkittävästi.

Kalastuslain uudistuksessa vuonna 2016 poistui ylälappilaisten maksuton lohenkalastusmahdollisuus Utsjokeen, Vetsikkojokeen ja Kuoppilasjokeen ja tilalle tuli kiintiöperusteiset vapakalastusluvut, eräluvat, joita sai lunastaa kuka tahansa kalastaja asuinkunnasta riippumatta. Vuonna 2019 muutettiin asetuksella lohenkalastusta edelleen siten, että Utsjoen kuntalaisille palautettiin lohen vapakalastusmahdollisuus oman kunnan sivujokialueiden valtion vesialueille. Utsjoen kuntalaisen jokilupa oli omakustannushintainen kausilupa koko kalastuskaudelle.

Kalastusoikeuden luovutuksista, jotka mahdollistuivat niin ikään kansallisen kalastuslain myötä, seurasi lisääntynyt lohenkalastuspaine, jota ei voitu ennakoita alueen osakaskunnissa tai saalistilastoinnissa. Vasta viime vuosina voitiin olettaa, että kalastusoikeuden luovutusilmoituksia toimitettiin osakaskuntiin ja edelleen tutkimuskäyttöön kattavasti.

6.4. Saalistilastot yhteistyössä

Saalistilastoinnissa havaittiin, että lohenkalastukseen liittyi paljon sellaista kulttuuri- ja tapaoikeuteen liittyvää taustaa, joka aukesi tutkimuksessa osittain kiinteistöjen omistustaustoista, erilaisista kalastusoikeuksista, kalastuksen merkittävydestä luontaistalouden osana tai yleisenä virkistysarvona.

Saalistilastot syntyivät yhteistyössä viranomaisten, eri organisaatioiden, tutkimuksen ja kalastajien kesken. Yksittäiset kalastajat olivat välittömimmin vastuussa luotettavan saalistiedon antamisesta tutkimuskäyttöön, jotta lohikantojen tilaa voitiin arvioida ja edelleen siltä pohjalta omistajayhteisöillä oli mahdollisuus ohjata tai rajoittaa lohenkalastusta.

Tulevaisuudessa voidaan olettaa, että kiinteistömääritystoimitusten jälkeen eri pyydysten käyttöoikeudet sekä pyyntipaikat tulevat vahvistetuiksi, mikä on edellytys sille, että myös erityisille kalastusasetuksille muodostetaan vertailukelpoinen pyydysyksiköinti. Vaikka osakaskuntien velvollisuuteen

kuuluu ensisijaisesti osakkaiden etuuden valvonta, niiden tulee olla aiempaa enemmän osavastuussa luonnonvaraisista lohikannoista. Lohikantojen heikentyessä kalastuksen säätelyt voivat olla kalastusrajoituksia tai pyydysyksiköinnin kautta pyynnin vähentämistä. Pyydysyksiköinti tulisi olla jokikohtaista, jolloin eri kutukantojen seuranta mahdollistuisi aiempaa paremmin. Saalistilastoseurannan edellytyksenä on ajantasainen tieto verkko- ja vapapyyntien lohisaaliista kaikilta kalastajaryhmiltä.

Kun yksityisvesien pyydysyksiköinti tai selkeä pyyntipaine kalastusvuorokausina on oikein mitoitettu, sitä voidaan soveltaa myös sivujokien valtion vesialueilla (Länsman ym. 2017 b). Sivuvesialueiden eri omistajatahojen kalastusrajoitukset tulisi mahdollisuuksien mukaan yhdenmukaistaa siten, että esimerkiksi vapakalastusrajoitukset kalastusoikeuden luovutuksilla kalastavilla ja valtion vesien ulkopaiikkakuntalaisilla olisi yhtenevät. Molemmilla ryhmillä on useimmiten vuorokausilupia, vaikkakin saman joen vastakkaisilla rannoilla. Metsähallitus ja alueen osakaskunnat voivat edelleen säätää omien sivuvesialueiden lohenkalastukseen Tenojoen sivujokisäädöksiä tiukempia rajoituksia esimerkiksi kalastuskauden pituudesta tai saaliskiintiöistä.

Tenojoen sivuvesistöjen eri kalastajaryhmien lohisaaliit arvioitiin kulloinkin käytettävissä olevan taustatiedon perusteella vuosittaisiksi saalistilastoiksi, joissa huomioitiin eri ruokakuntien ja kalastajien pyyntitavat ja kohdevesistöt. Aiemmin lohisaalistilastoihin riitti kalastajalta saatu muistikuva koko kalastuskauden lohisaaliista. Vuosien 1980–2016 tilastoidut lohisaaliit olivat vuosittain jossain määrin vertailukelpoisia, ilmentäen kuitenkin vain osaa todellisesta kalastuskuolevuudesta. Vuodesta 2017 lähtien kaikille Tenojoen vesistöalueen kalastajille tuli velvollisuus ilmoittaa saalis. Kalastajien pitää nyt omaksua myös toinen uusi käytäntö, ilmoittaa mahdollinen saaliittomuus, koska siten varmistetaan saalistilastojen oikeellisuus.

Kiitokset

Teno-Näätäenjokien lohitutkimus, Utsjoen sivuvesistöalue mukaan lukien kuului maa- ja metsätalousministeriön vuosittain rahoittamaan velvoitetutkimukseen. Kiitokset kirjoittajien jälkeen projekti-johtajina toimineille Jaakko Erkinarolle ja Panu Orellille, joista jälkimmäinen vastaa edelleen Teno-Näätäenjoen lohiseuranta -hankkeesta.

Pitkällä seuranta-ajanjaksolla Tenojoen sivuvesien lohisaalis- ja kalastustilastoinnin eri vaiheisiin osallistuvivat tutkimuslaitoksen omasta henkilökunnasta Kyösti Nousiainen, Pirkko Kärki, Jorma Ollila, Mikko Jaukkuri, Jari Haantie, Ari Savikko ja Matti Kylmäaho. Mittavien saalistilastojen ulkopuolisina tutkimusapulaisina olivat mm. Anja Feldt, Mari Lajunen, Seija Hiltunen, Tuire Kosunen ja Ursula Waltari.

Metsähallituksen luontopalvelujen erityissuunnittelija, Markku Seppänen oli yhteistyöhenkilö, jonka asiantuntemukseen tukeuduttiin valtion sivuvesialueiden lohenkalastusta selvitetessä. Nuorgamin, Vetsikon ja Utsjoen kirkonkylän ja Outakosken osakaskuntien puheenjohtajat/sihteerit toimittivat vuosittain pyydytetyt osakasluvut ja kalastusoikeuden luovutustodistukset tutkimuslaitoksen käyttöön yksityisvesialueiden kalastus- ja saalistilastoinnin perusteiksi.

KIITOS kaikille edellä mainituille asianosaisille ja niille, jotka edustamansa sidosryhmän puolesta avustivat kalastus- ja saalistilastoinnin toteutumista.

STUORRA GIITU erityisesti niille paikalliskalastajille, jotka vuodesta toiseen toimittivat kalakanta-/suomunäytteitä, joista koostettiin kalastuskauden lohisaaliita Tenojoen sivujokialueille.

Viitteet

- Länsman, M. & Niemelä E. 1995. Ulkopaikkakuntalaisten virkistyskalastus Kalddas-, Boratbocka- ja Vetsijoessa 1984–1994. Kala- ja riistaraportteja 25. 17 s. + liitteet.
- Länsman, M. & Niemelä E. 2010. Lohenkalastus Tenojoen sivuvesissä. Riista- ja kalatalous -selvityksiä 2. 26 s.
- Länsman, M. 2012. Tenojoen lohenkalastuksen omistajat. Maanomistuksellinen osakkuus Suomen puolella. RKTL:n työraportteja 7. 29 s.
- Länsman, M. 2013. Paikkakuntalaisten lohenkalastus ja saaliit Tenojoen vesistöissä Suomessa 1980–2012. RKTL:n työraportteja 18. 48 s.
- Länsman, M., Kuusela J., Ollila J. & Johansen, N. 2014. Tenojoen kalastus- ja saalistilastoinnin vertailua Suomessa ja Norjassa 2013. RKTL:n työraportteja 40. 29 s.
- Länsman, M., Kuusela, J., Orell, P. & Johansen, N. 2017a. Tenojoen vesistöalueen kalastus- ja saalistilat 2014–2016. Katsaus tilastolliseen vuosiseurantaan. Luonnonvara- ja biotalouden tutkimus 64. 18 s.
- Länsman, M., Keränen, P. & Seppänen, M. 2017b. Kutukantavoitteellinen lohenkalastus Utsjoen sivuvesistöalueilla. Arviolaskelma kalastustehosta Kevojoen valtion vesien erityisillä alueilla. Luonnonvara- ja biotalouden tutkimus 75. 31 s. + liitteet.
- Mutenia, A. 1988. Metsähallituksen Perä-Pohjolan piirikonttorin tilaustyö virkistyskalastuksesta. Tietoja kalastusjärjestelyjen pohjaksi. Riista- ja kalatalouden tutkimuslaitos. Moniste 20 s.
- Toivonen, J. & Heikinheimo-Schmid, O. 1979. Kalastus Tenojoen vesistöissä Suomen puolella. Suomen kalatalous 49: 26–48 s.
- Tuunainen, P., Nylander, E., Kitti, J. & Valkeapää, L. 1976. Kalastus Utsjoella, Inarissa ja Enontekiöllä. Riista- ja kalatalouden tutkimuslaitoksen raportti. 101 s.
- Vuorinen, M.-L. 1995. Pulmankijärven kalastus- ja kalastajahistoria. Kala- ja riistaraportteja 71. 43 s. + liitteet.

Tenojoen valtiosäännöt ja kalastussäädökset:

Asetus 20/1979 Norjan kanssa Tenojoen kalastuspiirin yhteisestä kalastussäännöstä tehdyn sopimuksen ja siihen liittyvän kalastussäännön voimaansaattamisesta

Asetus 66/1982 Norjan kanssa Tenojoen kalastuspiirin yhteisestä kalastussäännöstä tehdyn sopimuksen ja siihen liittyvän kalastussäännön muuttamista koskevan sopimuksen

Asetus 500/1984 Tenojoen kalastuspiirin sivuvesistöjen kalastussäännöistä

Asetus 396/1986 Tenojoen kalastuspiirin sivuvesistöjen kalastussäännöistä

Asetus 458/1988 Tenojoen kalastuspiirin sivuvesistöjen kalastussäännöistä

Asetus 405/1990 Tenojoen kalastuspiirin sivuvesistöjen kalastussäännöistä

Asetus 94/1989 Norjan kanssa Tenojoen kalastuspiirin yhteisestä kalastussäännöstä tehdyn sopimuksen ja siihen liittyvän kalastussäännön voimaansaattamisesta sekä sopimuksen ja kalastussäännön eräiden määräysten hyväksymisestä annetun lain voimaantulosta.

Asetus 42/2017 kalastuksesta Tenojoen vesistöissä Norjan kanssa tehdyn sopimuksen lainsäädännön alaan kuuluvien määräysten voimaansaattamisesta ja soveltamisesta annetun lain voimaantulosta

Liitteet

Liite 1. Pulmankijärven vesistön lohisaalis (kg) vuosina 1974–2016.

Vuosi	LOHISAALIS kg		Vuosi	LOHISAALIS kg (valtakirjakalastus)
1974	1200		1990	200
1975	730		1991	360
1976	410		1992	320
1977	420		1993	320
1978	405		1994	105
1979	325		1995	175
1980	410		1996	185
1981	105		1997	385
1982	145		1998	505
1983	295		1999	655
1984	445		2000	980
1985	135		2001	1030
1986	215		2002	975
1987	125		2003	860
1988	55		2004	300
1989	315		2005	600
			2006	1010
			2007	805
			2008	650
			2009	745
			2010	590
			2011	610
			2012	935
			2013	890
			2014	1090
			2015	630
			2016	665
			2017	345
			2018	855

Taulukon selite: Vuosien 1973–1979 lohisaaliit Toivonen & Heikinheimo-Schmid (1979) julkaisusta ja/tai alkuperäisestä haastatteluaineistosta.

Liite 2a. Vetsikkojoen lohisaalis (kg) kalastajaryhmittäin vuosina 1973–1999.

	Paikalliset	Ulkopaikalliset osakkaat vapa	Eräkalastajat (MH) vapa	Kalastusmatkailijat (osakaskunta+MH) vapa	LOHISAALIS yhteensä
1973	25				25
1974	170		110		280
1975	120		205		325
1976	5		70		75
1977	30		70		100
1978	70		20		90
1979	85				85
1980	20				20
1981	50				50
1982	15				15
1983	50	25			75
1984	60	5			65
1985	65	25		50	140
1986	110	...		85	195
1987	20	25		105	150
1988	75	35		115	225
1989	215	45		345	605
1990	355	15		360	730
1991	295	...		750	1045
1992	490	...		615	1105
1993	305	...		390	695
1994	335	40		165	540
1995	245	20		165	430
1996	125	20		335	480
1997	285	5		265	555
1998	435	15		290	740
1999	445	110		530	1085

Taulukon selite: *Tilastoidut lohisaaliit perustuvat yksittäisiin, satunnaisiin saalisilmoituksiin tai lohinäytteisiin eivätkä ne ole vertailukelpoisia myöhempien vuosien tilastoituun lohisaaliiseen.*

Liite 2b. Vetsikkojoen lohisaalis (kg) kalastajaryhmittäin vuosina 2000–2016.

	Paikalliset	Ulkopaikalliset osakkaat +Luovutus* vapa	Ylälappilaiset (MH) vapa	Kalastusmatkailijat (osakaskunta) vapa	LOHISAALIS yhteensä
2000	540	220		830	1590
2001	855	160	150	720	1885
2002	450	45	110	405	1010
2003	225	15	10	110	360
2004	105	10	10	75	200
2005	175	65	20	235	495
2006	675	80*	105		860
2007	495	25*	40		560
2008	305	65	45		415
2009	385	165*	80		630
2010	670	100	160		930
2011	275	120*	90		485
2012	525	70	180		775
2013	240	55*	80		375
2014	655	235*	130		1020
2015	500	70*	315		885
2016	570	135*	50		755
<i>2017</i>	<i>150</i>	<i>65*</i>	<i>185**</i>		<i>400</i>
<i>2018</i>	<i>395</i>	<i>70*</i>	<i>135**</i>		<i>600</i>

Taulukon selite: Vuodesta 2006 lähtien ulkopaikkakuntalaisten osakkaiden lohisaaliiseen sisältyi myös kalastusoikeuden luovutusasiakirjalla kalastaneiden lohisaalis (*). Vuosina 2017 ja 2018 Vetsikkojoen valtion vesien lohenkalastuksessa oli lupavuorokausi- ja saaliskiintiö. Luvan saattoi lunastaa kuka tahansa, asuinkunnasta riippumatta (**)

Liite 4a. Utsjoen pääuoman, Kevojoen ja Tsarssejoen vesistön lohisaaliit (kg) vuosina 1973–1999.

	Utsjoen pääuoma	Kevojoki	Tsarssejoki	LOHISAALIS yhteensä
1973				<i>2515</i>
1974				<i>4935</i>
1975				<i>3395</i>
1976				<i>1895</i>
1977				<i>1660</i>
1978				<i>1260</i>
1979				<i>1100</i>
1980				1160
1981				1060
1982				1180
1983				1740
1984	1475	155	30	1660
1985	675	125	25	825
1986	850	250	35	1135
1987	870	260	35	1165
1988	705	205	35	945
1989	1050	580	100	1730
1990	680	485	165	1330
1991	860	440	165	1465
1992	1515	685	405	2605
1993	980	440	255	1670
1994	340	105	90	535
1995	760	410	210	1380
1996	535	260	30	825
1997	485	350	60	895
1998	880	415	210	1505
1999	1295	575	280	2150

Taulukon selite: *Vuosien 1973–1979 lohisaaliit Toivonen & Heikinheimo-Schmid (1979) julkaisusta ja/tai alkuperäisestä haastatteluaineistosta.*

Liite 4b. Utsjoen pääuoman, Kevojoen ja Tsarssejoen lohisaalis (kg) vuosina 2000–2016.

	Utsjoen pääuoma	Kevojoki	Tsarssejoki	LOHISAALIS yhteensä
2000	1485	650	240	2375
2001	1695	540	395	2630
2002	1295	485	185	1965
2003	835	380	90	1305
2004	510	155	135	800
2005	835	490	75	1400
2006	1315	840	220	2375
2007	1170	605	170	1945
2008	1630	780	195	2605
2009	1170	675	250	2095
2010	745	415	145	1305
2011	870	620	140	1630
2012	1240	1005	360	2605
2013	820	565	310	1695
2014	1710	855	390	2955
2015	1045	785	320	2150
2016	1100	585	400	2085
<i>2017</i>	<i>1100</i>	<i>455</i>	<i>345</i>	<i>1900</i>
<i>2018</i>	<i>1130</i>	<i>715</i>	<i>80</i>	<i>1925</i>

Liite 5a. Utsjoen sivuvesistön kalastajaryhmäkohtainen lohisaalis (kg) pyyntitavoittain vuosina 1973–1999.

	Paikalliset pato ja verkko	Paikalliset vapa	Ulkopaikalliset osakkaat vapa	Kalastusoikeuden luovutukset vapa	Eräkalastajat (MH) vapa	LOHISAALIS Yhteensä
1973	2150	365				2515
1974	3960	975				4935
1975	2780	615			(600x)	3395
1976	1360	535				1895
1977	1310	350				1660
1978	1070	190				1260
1979	950	150				1100
1980	960	200				1160
1981	600	460				1060
1982	780	400				1180
1983	1225	515				1740
1984	1100	560			(45x)	1660
1985	535	290				825
1986	685	450				1135
1987	830	335				1165
1988	675	270				945
1989	875	845	10			1730
1990	575	755				1330
1991	190	1265	10			1465
1992	490	2105	10			2605
1993	320	1330	20			1670
1994	160	375				535
1995	435	945				1380
1996	265	560				825
1997	195	620	80			895
1998	370	1055	80			1505
1999	550	1485	115			2150

Taulukon selite: *Vuosien 1973–1979 lohisaaliit koostettu ja arvioitu uudelleen Toivonen & Heikinheimo-Schmid (1979) julkaisusta ja/tai alkuperäisestä haastatteluaineistosta.*

Liite 5b. Utsjoen sivuvesistön kalastajaryhmäkohtainen lohisaalis (kg) pyyntitavoittain vuosina 2000–2016.

	Paikalliset pato ja verkko	Paikalliset vapa	Ulkopaikalliset osakkaat vapa	Kalastusoikeuden luovutukset vapa	Ylälappilaiset (MH) vapa	LOHISAALIS Yhteensä
2000	710	1500	165			2375
2001	950	1240	330		110	2630
2002	975	600	315	15	60	1965
2003	435	505	250	15	100	1305
2004	370	300	100	15	15	800
2005	560	585	170	70	15	1400
2006	950	875	335	205	10	2375
2007	780	760	220	170	15	1945
2008	985	1175	205	205	35	2605
2009	590	1025	245	205	30	2095
2010	460	565	150	100	30	1305
2011	530	685	235	145	30	1625
2012	810	1050	315	400	30	2605
2013	445	775	240	215	20	1695
2014	1360	865	425	290	15	2955
2015	705	645	365	365	70	2150
2016	685	450	275	660	15	2085
<i>2017</i>						<i>1900</i>
<i>2018</i>						<i>1925</i>

Liite 6. Utsjoen kirkonkylän kalastuskunnan pyydysyksiköt v. 1986

Liite 11

Utsjoen kirkonkylän kalastuskunnan
PYYDYSYKSIKKÖLUETTELO v. 1986

Tenojoessa:

pato tai seisova verkko	26 kpl	á 50 py =	1300 py
seisova verkko (erityisluvut osakk.)	5 "	á 50 py =	250 py
kulkutusyksiköt	38 "	á 40 py =	1520 py
harriverkot (muun kalan pyynti)	20 "	á 4 py =	80 py
vapa ja viehe:			
-kalastuskunnan osakkaat	300 "	á 3 py =	900 py
-kylässä ja jokilaaksoissa asuvat	150 "	á 3 py =	450 py
-ulkopaikkakuntalaiset (lupavuorok.)	3500 "	á 1 py =	3500 py
-mateen koukkupyynti	500 "	á 1/5 py =	100 py

Yhteensä Tenojoessa 8100 py

Utsjoessa ja muissa kalastuskunnan vesissä:

pato tai verkko	6 kpl	á 25 py =	150 py
lohi-, meritaimen- ja merirautuverkot	50 "	á 25 py =	1250 py
" " (erityisluvut osakk.)	6 "	á 25 py =	150 py
kulkutusyksiköt	4 "	á 20 py =	80 py
nuotta	4 "	á 20 py =	80 py
pilkki-, uistin- ja virveliluvat:			
-kalastuskunnan osakkaat	100 "	á 3 py =	300 py
-erityisluvut osakkaille	75 "	á 3 py =	225 py
-kylässä asuville (kal.lain 65 §)	75 "	á 3 py =	225 py
-mateen koukkupyynti	495 "	á 1/5 py =	99 py
maderysät ja katiskat (ei lohives.)	50 "	á 1 py =	50 py
muun kalan kalastukseen verkkoja	150 "	á 4 py =	600 py
reeskaverkkoja	75 "	á 4 py =	300 py
tunturivesiin verkkoja	300 "	á 4 py =	1200 py

Yhteensä Utsjoessa ja muissa kalastuskunnan vesissä 4709 py

Pyydysyksiköt koko kalastuskunnan alueella yhteensä 12809 py



luke.fi

Luonnonvarakeskus
Latokartanonkaari 9
00790 Helsinki
puh. 029 532 6000