

Satokartoitin härkäpavun ja öljyhampun puinnissa

Peltolohkon paikkakohtainen satotieto kertoo kuluneen kasvukauden tilanteen, miten viljelytoimenpiteet yhdistettynä kasvutekijöihin ovat onnistuneet. Ongelmien tunnistaminen ja korjaavien toimenpiteiden toteutuksesta seuraa uusi ongelma: autoiko uusi toimenpide ja paransiko se kannattavuutta? Satokartoitus on viljelyään kehittäväle yrittäjälle askel eteenpäin ja toivottavasti sen käyttö yleisty. Varsinkin viljelykasvien kuten härkäpavun ja öljyhampun viljelyyn satokartta voi tuoda arvokasta lisätietoa.

Satokartoituslaitteisto voi olla uudessa puimurissa jo valmiina tai sen jälkiasennus uuteen tai käytettyyn puimuriin on myös mahdollista. Satokartoituslaitteisto maksaa noin 2 500 – 6 000 euroa (alv 0 %), joten taloudellinen sijoitus ei ole iso, jos se vie viljelyn seuraavalle tasolle. Uusissa puimureissa satokartoitin voi olla yhdistetty ajoavustimeen tai automaattiohjaukseen. Satokarttaan tarvitaan viljamäärän mittausta, GPS-paikannusta, viljan kosteusta, ajonopeutta ja tietoa leikkuupöydän asennosta. Tarvittavat anturit kuuluvat yleensä laitepakettiin.

Satokartoituksessa huomioitavaa

- Saadaan tietoa lohkon sisäisestä vaihtelusta
- Voidaan tunnistaa ongelmakohtia
- Viljelytoimenpiteiden vaikutuksia voidaan seurata tarkemmin
- Varmista yhteensopivuus mahdollisiin puimurissa oleviin antureihin ja laitteisiin
- Kalibroinnin huolellisuus vaikuttaa satokartan tarkkuuteen, kalibrointiin tulee varata aikaa

Lisätietoja: Antti Suokannas, antti.suokannas@luke.fi

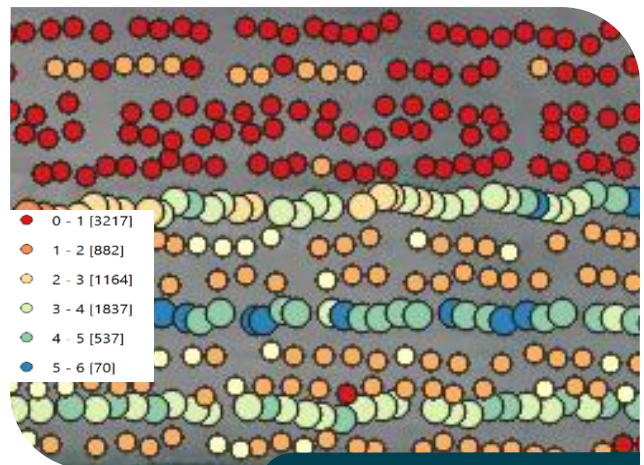
Tietokortti on tuotettu Kuvantamisella ja tekoälyllä kohti kasvien biomassaa-, hiili- ja typpisyötteiden määrittystä (CN-KasviSyöte) -hankkeessa, jonka saama tuki oli 100,0 prosenttia hankkeen tukikelpoisista kustannuksista. Ohjelma: Manner-Suomen maaseudun kehittämissuunnitelma 2014–2020 (Elpyminen 2021–2022), Ohjelman toimenpide 16.1 Maaseudun innovaatioryhmät EIP.



Yläkulmassa ohjaamossa olevan satokartoittimen näyttö

Satokartan tiedon siirto

Tiedot antureilta siirtyvät ohjaamoon sijoitettavalle näytölle ja laitteen muistiin. Puidun peltolohkon mittaustiedot siirretään langattomasti tai usb-tikulla tietokoneelle. Toinen vaihtoehto on, että satokartoittimen tiedot siirtyvät suoraan laitteen valmistajan palvelimeen. Satokartan tarkasteluun ja yhdistämiseen muuhun viljelysuunnitteluun tarvitaan yhteensopiva ohjelmisto. Ohjelmistoja tarjoavat laitevalmistajat tai ohjelmistotalot.



Härkäpavun satokartta