

An aerial photograph of a vast forest. The foreground and middle ground are dominated by a dense stand of evergreen trees, likely spruce or pine, with a dark green hue. In the upper portion of the image, a rocky outcrop or small hill rises above the forest canopy, showing grey rock faces. The background features a more varied forest with some deciduous trees showing yellow and orange autumn colors. The sky is a pale, clear blue.

METSÄNTUTKIMUSLAITOS

METSÄNTUTKIMUSLAITOS

(hallinto, tiedotus, tutkimusaluehallinto, metsäteknologia, atk, metsätilastot, metsäninventointi)

Osoite: Unioninkatu 40 A
00170 Helsinki

Puhelin: 90-661 401
Telekopio: 90-625 308
Telex: 121286 metla sf

(metsäekonomia, puuntuotos)

Osoite: Valimotie 13
00380 Helsinki

Puhelin: 90-556 276
Telekopio: 90-5061 484
Telex: 121296 metlb sf

(biologiset tutkimussuunnat)

Osoite: Rillitie 4-12
01300 Vantaa

Puhelin: 90-831 941
Telekopio: 90-8572 575
Telex: 121298 metli sf

Metsäntutkimuslaitos/Tiedotus 1989
Kuvat: Erkki Oksanen

Hämeen Kirjapaino Oy
Tampere 1989

METSÄNTUTKIMUSLAITOS

Metsäntutkimuslaitos on maa- ja metsätalousministeriön alaisen metsäntutkimuksen keskuselin. Laitoksen toiminta alkoi vuonna 1918. Sen tehtävänä on tuottaa tutkimustietoa palvelemaan metsäpolitiikan päätöksentekijöitä, metsätalouden ja metsäteollisuuden harjoittajia sekä metsiä eri tavoin käyttäviä suomalaisia.

Tutkimuslaitoksen keskusyksikön toimipaiikat sijaitsevat Helsingissä ja Vantaalla. Tutkimusasemia ja tutkimusalueita on eri puolilla Suomea. Vakinaista henkilöstöä on yli 800, josta neljännos on tutkijoita. Yli puolet henkilöstöstä työskentelee alueyksiköissä.

Tutkimus- ja palvelutehtävät

Metsäntutkimuslaitoksen tehtävänä on

- tehdä tutkimuksia Suomen metsätalouden ja metsän monikäytön edistämiseksi
- seurata metsien tilaa ympäristönsuojelun kannalta ja kehittää metsävaurioiden torjuntakeinoja
- antaa lausuntoja toimialansa asioista
- osallistua alan kotimaiseen ja kansainväliseen yhteistyöhön.

Varsinaisen tutkimustoiminnan ohella laitoksella on valtakunnallisia tietopalvelutehtäviä. Keskeisimpiä ovat

- valtakunnan metsien inventoinnit
- metsätilaston laadinta
- metsäveroperusteiden ja puun kasvatuksen kulujen laskenta
- puumarkkinoiden seurannan tietojärjestelmä
- torjunta-aineiden tarkastus
- metsänjalostukseen ja metsänviljelyaineiston kauppaan liittyvien rekistereiden ylläpito.



TOIMINTAYKSIKÖT

Metsäntutkimuslaitoksessa on yhdeksän tutkimusosastoa, keskuslaboratorio, hallinto-osasto ja kahdeksan tutkimusasemaa. Monet tutkimukset vaativat usean tutkimusosaston yhteistyötä. Esimerkiksi ilman epäpuhauksien vaikutus metsiin eli ILME on viiden eri osaston yhteisprojekti.

Tutkimusosastot

Maantutkimusosasto tutkii kangasmaiden ominaisuuksia, kasvupaikkojen luokitusta sekä mahdollisuuksia lisätä metsien kasvua maanparannusmenetelmien avulla.

Suontutkimusosasto tutkii turvemaiden ominaisuuksia, luokitusta, vesitaloutta, ojitusta ja viljavuuden parantamista sekä suometsien hoitoa.

Metsänhoidon tutkimusosasto tutkii kangasmetsien luontaista uudistamista, metsäpuiden siemensatoa, taimien kasvattamista, metsänviljelyä, metsien ekologiaa ja kasvatusmenetelmiä sekä puiden elintoimintoja.

Metsänjalostuksen tutkimusosasto tutkii metsäpuiden ominaisuuksien periytymistä, metsien geneettistä rakennetta ja jalostusmenetelmiä, jalostaa metsäpuita sekä pitää yllä metsägeneettistä rekisteriä.

Metsänsuojelun tutkimusosasto tutkii metsätaloudellisesti vahingollisia eläimiä, niiden aiheuttamia tuhoja ja tuhojen torjuntaa. Osasto tutkii myös metsäpuiden tauteja, metsien ei-eloperäisiä tuhoja ja metsäsienten käyttöä sekä tarkastaa metsätaloudessa käytettävät torjunta-aineet.

Metsänarvioimisen tutkimusosasto vastaa valtakunnan metsien inventoinneista, selvittää metsänarvioimisen menetelmiä ja metsätalouden suunnittelua, tutkii metsien puuston rakennetta, kasvua ja tuotosta sekä metsänkasvatusmenetelmien vaikutusta niihin.

Metsäteknologian tutkimusosasto tutkii ja kehittää puun korjuun ja metsänhoitotöiden työmenetelmiä, metsätyön ergonomiaa ja palkkausperusteita. Osasto tutkii myös puun rakennetta, ominaisuuksia ja laatua, puuta raaka-aineena ja puutavaran mittausta.

Metsäekonomin tutkimusosasto tutkii metsätalouden, metsien monikäytön ja metsäteollisuuden kansantaloudellisia ja sosiaalisia kysymyksiä, puun käyttöä ja metsätasetta, metsä- ja puutalouden liiketaloutta sekä metsän ja metsäteollisuustuotteiden markkinakysymyksiä.

Matemaattinen osasto tutkii ja kehittää laskennallisia tutkimusmenetelmiä, ylläpitää laitoksen atk-järjestelmää, kouluttaa ja avustaa henkilökuntaa menetelmien ja järjestelmien käytössä sekä laatii ja julkaisee metsätalosta.



Tutkimusasemat

Metsäntutkimuslaitoksen kahdeksan tutkimusaseman tehtävänä on alueellinen ja valtakunnallinen tutkimus- ja koetoiminta. Asemat hoitavat myös tiedonkulkua laitoksen ja käytännön metsätalouden välillä järjestämällä retkeilyjä ja tutkimuspäiviä. Noin puolet laitoksen koko henkilöstöstä ja kolmasosa tutkijoista työskentelee tutkimusasemilla.

Metsäntutkimusasemat sijaitsevat eri puolilla Suomea: Kolarissa, Rovaniemellä, Muhoksella, Kannuksessa, Parkanossa, Suomenjoella, Joensuussa ja Punkaharjulla.

Tutkimusmetsät

Pitkäaikaisten tutkimusten jatkuvuuden turvaamiseksi Metsäntutkimuslaitoksella on hallinnassaan valtion metsiä 140 000 hehtaaria eri puolilla maata. Talousmetsien luonteisten tutkimusmetsien pinta-ala on 80 000 hehtaaria ja niissä on 20 000 koealaa. Lisäksi kenttäkokeita on runsaasti myös metsähallituksen sekä metsäteollisuusyhtiöiden ja yksityisten mailla.

Laitoksen tutkimusmetsiin kuuluu myös 60 000 ha luonnonsuojelualueita. Vanhimmat niistä ovat v. 1938 perustetut Pallas-Ounas-tunturin ja Pyhätunturin kansallispuistot sekä Pisavaaran ja Mallan luonnonpuistot. Metsäntutkimuslaitoksen hallinnassa ovat myös Häädetkeitaan, Vesijaon ja Karkalin luonnonpuistot, Aulangon puistometsä samoin kuin matkailullisestikin merkittävät Kilpisjärven, Kolin, Punkaharjun ja Laanilan alueet.

Myös luonnonsuojelualueet palvelevat tutkimusta. Niissä tutkitaan luonnontilaisten metsien ja metsänrajametsien kehitystä sekä selvitetään, miten luonto kestää virkistyskäytön aiheuttamaa kulutusta. Lisäksi luonnonsuojelualueet ovat tärkeitä talousmetsissä tehtävien tutkimusten vertailukohteina.

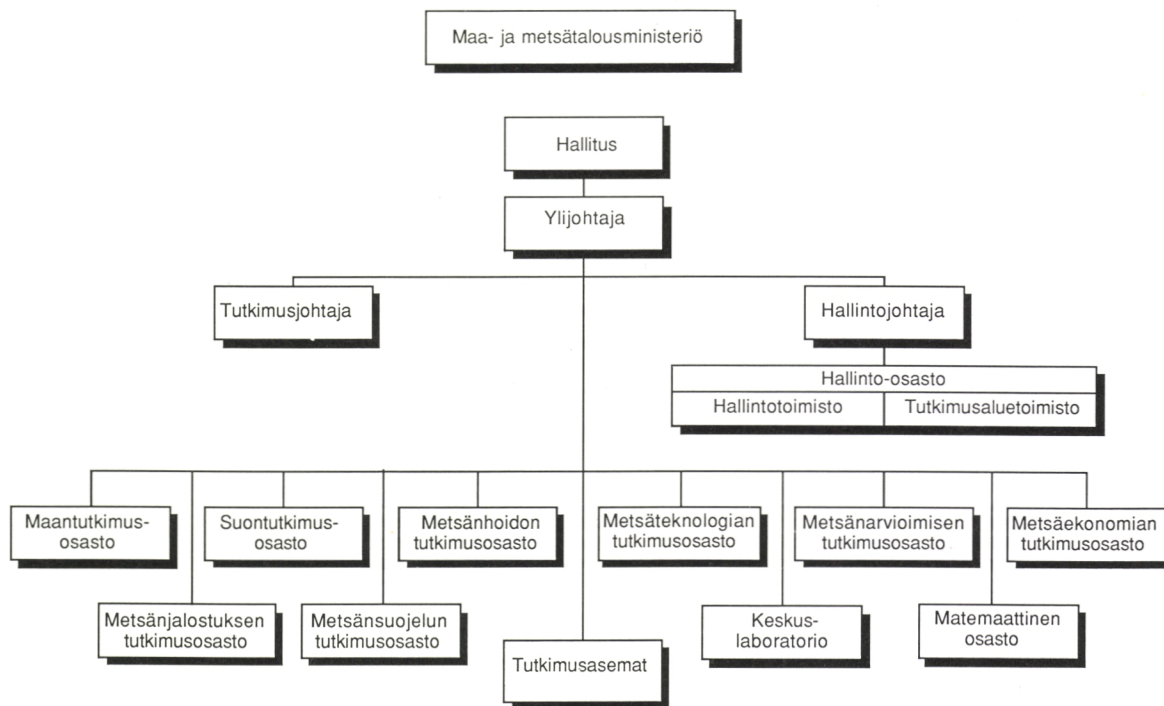


JULKAISU- JA TIEDOTUSTOIMINTA

Tutkimustuloksia välitetään käytäntöön tie-teellisissä julkaisusarjoissa, metsäalan am-mattilehdissä, koulutus- ja tiedotustilaisuuk-sissa, tutkimusalueiden retkeilyillä ja tutki-musasemien jokavuotisilla tutkimuspäivillä. Metsäntutkimuslaitoksen työstä ja ajankoh-taisista metsätalouden kysymyksistä tiedote-taan säännöllisesti tiedotusvälineille ja muille kiinnostuneille.

Metsäntutkimuslaitoksen tutkimusten tuloksia julkaistaan kolmessa julkaisusar-jassa: *Acta Forestalia Fennica* -sarja sisältää lähinnä tieteenharjoittajille tarkoitettuja tutki-

muksia, mm. väitöskirjoja. Sarjaa julkaistaan yhteistyössä Suomen Metsätieteellisen seu-ran kanssa vuodesta 1989, jolloin Communi-cationes Instituti Forestalis Fenniae -sarja yh-distettiin siihen. *Folia Forestalia* -sarjassa on vuodesta 1963 lähtien julkaistu lähinnä käy-tännön metsäammattilaisille tarkoitettuja tut-kimuksia sekä pitkäaikaisten tutkimusten vä-liraportteja. *Metsäntutkimuslaitoksen tiedon-antoja* -sarja perustettiin vuonna 1981. Siinä julkaistaan esitutkimuksia, suppeahkoja ra-portteja ja esitelmiä.

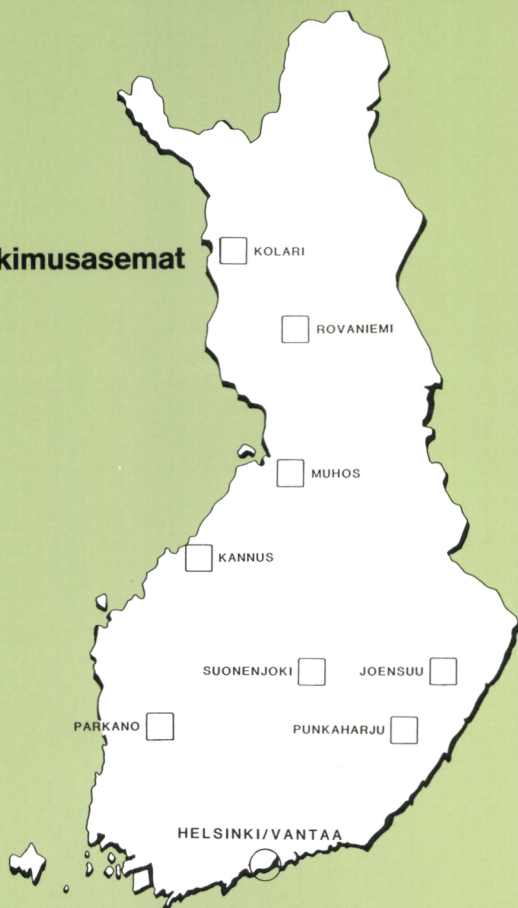


Metsäntutkimuslaitoksen hallituksen puheenjohtajana toimii ylijohtaja. Jäseninä ovat tutkimusjohtaja, hallintojohtaja sekä valtioneuvoston kolmivuotiskaudeksi määräämät kaksi professoria,

tutkimusaseman johtaja, tutkimushenkilöstön edustaja ja maa- ja metsätalousministeriön edustaja.

YLEISTIETOJA METSÄNTUTKIMUSLAITOKSESTA

Tutkimusasemat



Perustettu: 1918

Henkilökunta, 800
josta tutkijoita: 220

Tutkimusosastoja: 9

Tutkimusasemia: 8

Tutkimusmetsiä: 140 000 ha

Tutkimusaiheita: 300

Ylijohtaja: professori Eljas Pohtila

Lisätietoja: tiedotuspäällikkö Marja Ruutu

Esitteitä:

- "Kuka tutkii mitä METLassa" (suomi, englanti)
- Pallas-Ounastunturin kansallispuisto (suomi, ruotsi, englanti, saksa)
- Pyhätunturin kansallispuisto (suomi, ruotsi, englanti, saksa)
- Aulangon puistometsä (suomi, ruotsi, englanti)
- Punkaharjun luontopolku (suomi, ruotsi, englanti, saksa)
- Karkalin luonnonpuisto (suomi, ruotsi)

