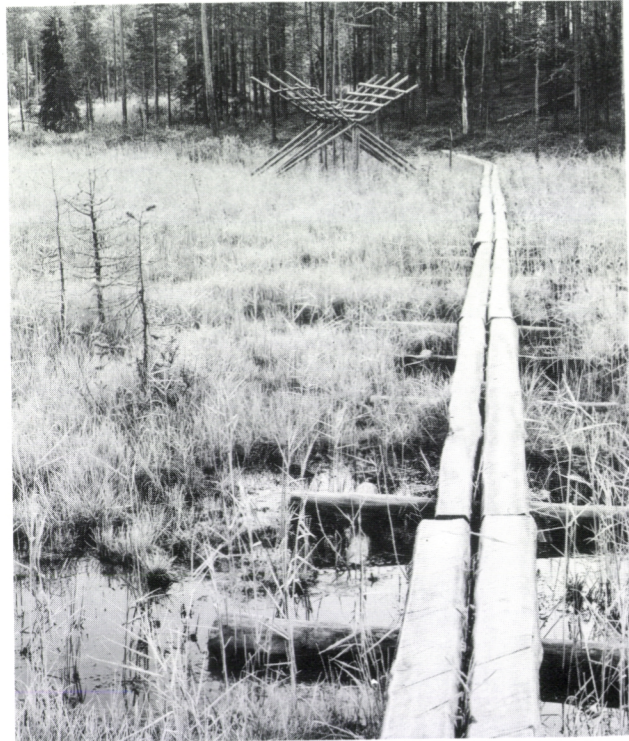


PÄÄSY, PALVELUT JA NÄHTÄVYYDET

Vaellusreitti "Karhunkierros" yhdistää puiston tunnetuimmat nähtävyydet. Reitti alkaa Hautajärven opastustuvalla ja seurailee Savinajokivartta jylhille Oulangan kanjoneille ja sieltä edelleen kolmihaaraiselle Taivalköngkälle. Sallan tieltä alkava haara johtaa Aventojokea seuraten Ristikalliolle, jonka pystysuorien pahtaseinämien puristuksessa virtaa tyven Aventojohti. Polut yhtyvät Taivalköngkällä ja reitti jatkuu puiston tunnetuimmalle nähtävyydelle Kiutaköngkälle.



Kansallispuistossa liikkuminen on vapaata. Kulkua helpottamaan on rakennettu pitkospuita, riippusiltoja ja yöpymistä varten on puiston alueella kahdeksan autiomajaa. Leiriytyminen ja tulenteko on sallittua ainoastaan maastoon merkityillä paikoilla. Haaralammin kankaalla Liikasenvaaran maantien lähituntumassa on leirintäalue kioskeineen ja saunoineen. Lähistöllä on myös kaksi viiden kilometrin mittaista opastustauluin varustettua luontopolkua.

Maantiesillan kupeessa on metsähallituksen opastuskeskus ja Oulun yliopiston Oulangan biologinen asema.

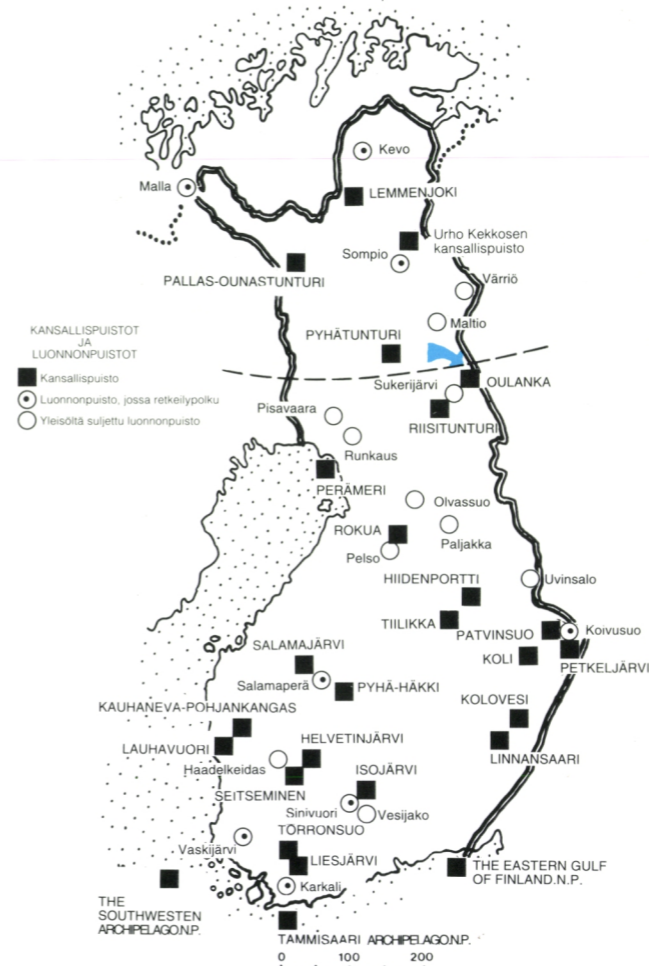
Vajaan kilometrin päässä maantiestä oleva Kiutaköngäs ryöppyää ruskeanpunaisten dolomiittiseinämien ja kovan kvartsiittikallion välissä pudoten muutaman sadan metrin matkalla lähes 14 m. Täältä Karhunkierros jatkuu joen etelärantaa seuraten Ansa- ja Jussinkämpien kautta Kitakajoen varrelle joen pohjoisrantaa Jyrävän putoukselle ja puiston ulkopuolelle Rukatunturille saakka. Keroharjun retkeilyreitti kulkee puiston suoalueen poikki Keroharjua pitkin. Reitti alkaa Niitselystjärveltä (ent. rajavartioasema) ja jatkuu Kerojärven autiotuvan ja Pekanlamin kautta Isokuusikon tielle.



Kalastus on sallittua kansallispuiston vesialueilla metsähallituksen ja kalastuskuntien yhteisluvalla. Lupia myydään mm. opastuskeskuksessa ja leirintäalueella. Tavoitelluin saalis on "Pääjärven lohi", järvitaimen, mutta vesissä on myös harjasta, tammukkaa, haukea, ahventa ja siikaa.

Kansallispuistossa on järjestyssäännön mukaan kielletty kaikenlainen toiminta, mikä muuttaa alueen erikoisten maisemalaatujen tilaa tai vaikuttaa epäedullisesti alkuperäisen kasvillisuuden ja eläimistön säilymiseen. Rajavyöhykkeellä liikkuminen ilman asianomaista lupaa on myös kielletty.

Oulangan kansallispuistoa koskevat tiedustelut: Koillismaan puistoryhmän Kuusamon toimisto, puh. 989-8523241, fax 989-8522422. Opastuskeskus, Kiutaköngäs, puh. 989-863453, fax 989-863450, Opastuskeskus, Hautajärvi, puh. 9692-39651, fax 9692-39657.



Kansallis- ja luonnonpuistot ovat joko metsähallituksen tai Metsätutkimuslaitoksen hallinnassa.

Kansallispuistot ovat valtion omistamia luonnonsuojelualueita, jotka on tarkoitettu säilyttämään luonnontilaisina nähtävyyksiä, opetus-, tutkimus- ja virkistyskohteina. Alkuperäisen luonnon lisäksi niissä suojellaan ihmisen asumisen ja kulttuurin tuloksena syntyneitä perinteisiä ympäristöjä ja rakennuksia.

Suomessa on 27 kansallispuistoa, joista Pallas-Ounastunturin, Pyhätunturin ja Kolin kansallispuistot ovat metsätutkimuslaitoksen, muut metsähallituksen hallinnassa.

LISÄTIETOJA KANSALLISPUISTOISTA:

Metsähallitus, luonnonsuojelun keskusyksikkö, puh. 90-857841.

Metsätutkimuslaitos, kokeilutoimisto, puh. 90-661-401.

5.000 - Koillisnomien Kirjapaino 1993

SUOMEN KANSALLISPUISTOT

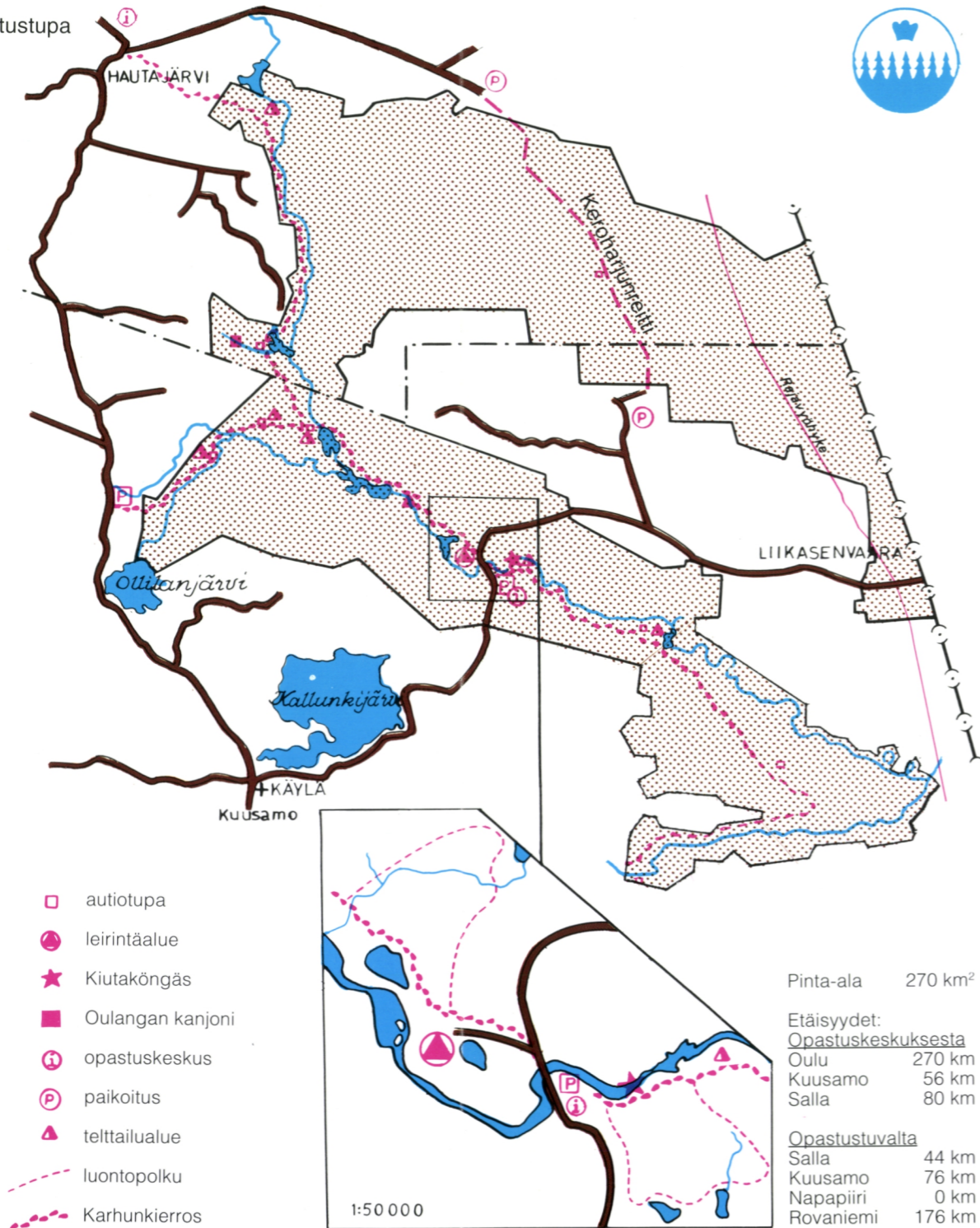
OULANKA



"Kaikista niistä tienoista, joita on ajateltu suojelualueiksi maamme pohjoisosiin, on Oulankajokialue eräissä suhteissa ehdottomasti ensimmäisellä sijalla. Siinä, että täällä paikka paikoin mitä suurenmoisina, erikoislaatuinen luonnon jylhyys ja miltei eteläisen pehmeä viehättävyys sopu- suhtaisesti yhdistyvät tunnelmaisiksi maisemakuviksi. Korkeita ja jyrkkiä metsä- ja kalliorantoja, pauhaavia putouksia, paljaina paistavia hiekkatöyränteitä, viehkeän kukkarikkaita rantaniittyjä ja ruoho- ja pensaikkorehevyyttä uhkuvia puronsuita vaihtelee matkaajan silmissä, veneen soluessa eteenpäin syvän laakson jokiuomaa pitkin."

(Linkola 1926: Suunnitelmia luonnonsuojelualueiden erottamiseksi Pohjois-Suomen valtionmailla. - Silva Fennica 1)

Opastustupa



HISTORIAA

Oulangan aluetta on virallisesti esitetty suojeltavaksi jo v. 1910, mutta kansallispuisto perustettiin vasta 1956. Puiston pinta-ala kaksinkertaistui v. 1982, jolloin siihen liitettiin metsä- ja suomaista vanhan puiston pohjoispuolelta. Puistoa laajennettiin toistamiseen v. 1989 Kitkanniemen alueella. Metsähallitus on kuitenkin käsitellyt puistoa suojelualueena, eikä metsiä ole hakattu ensimmäisen maailmansodan jälkeen. Metsätaloudesta kertovia merkkejä, maantuvia tukkirunkoja, lahokantoja tai romahtaneita hirsikämppejä, näkee kuitenkin vielä monin paikoin.



PINNANMUODOSTUS

Kansallispuiston pohjoisosassa Savinajoesta itään on tasaista metsä- ja suomaata. Puiston eteläosa Avento- ja Oulankajokivarsien ympäristössä on puolestaan jyrkkäpiirteistä, suurien korkeuserojen luonnehtimaa metsämaata. Kiutaköngään itäpuolella jokea reunustavat paikoin mahtavat hiekkatörmät, joille porot hakeutuvat kesäisin.



KASVILLISUUS JA ELÄIMISTÖ

Kansallispuiston kasvillisuus ja eläimistö ovat runsaslajisia. Täällä kohtaavat eteläiset ja pohjoiset samoin kuin itäiset ja läntiset lajit.

Puisto kuuluu Peräpohjolan metsäkasvillisuusvyöhykkeeseen. Lumipeitteen ja kesäaikaisen kosteuden vaikutuksesta mm. paksusammaltyyppiset kuusimetsät ja rinnesuot ovat yleisiä etenkin vaarojen loivasti viettävillä rinteillä sekä soiden metsäsaarekkeissa.



Jokilaakson pohja samoin kuin kivikkoiset vaararinteet ovat sen sijaan puhtaita mäntykankaita tai mäntyvoittoisia sekametsiköitä. Tiheä männyntaimisto on paikoin merkinä kulon jälkeen tapahtuneesta uudistumisesta. Kuloista kertovat myös paksuimpien runkojen nokiset tyvet. Täydellisenä vastakohtana ovat varsin monet jokilaakson lehtomaisen rehevät puronsuut tai kallionorit, joissa maaperän kalkki rikastuttaa kasvillisuutta. Pohjoiseen viettävillä tihurinteillä ja kalliojyrkänkeillä on jopa tunturimaista kasvillisuutta.

Puiston nisäkäslajisto on pohjoisen sijainnin huomioonottaen runsas: täällä on tavattu liki 30 nisäkäslajia, mm. suurpedot susi, karhu ja ahma.

Linnusto on myös monipuolinen ja runsaslajinen; pesiviä lajeja on yli 120. Pajulintu on runsaslukuisin, ja liki yhtä yleisenä esiintyy siperialaisen eläimistötyypin edustaja järripeippo. Muita tyyppillisiä metsien lintuja ovat peippo, leppälintu, kuukkeli ja punakylkirastas.