

## SUOMALAISEN MAATIAISKANAN SÄILYTYSOHJELMAN TIEDOTE 1/2012



Kuva: Mervi Honkatukia

### Maatiaiskan säilytysohjelman vuoden 2012 kesäseminaari

*Mervi Honkatukia*

Tänä vuonna maatiaiskan säilytysohjelman kesäseminaari pidettiin Tammelassa Vekkilän museotilalla. 1700-luvulta Liinaharjan suvun hallussa ollut museotila maatiaiseläimiseen ja perinnekasveineen tarjosi hienot puitteet maatiaiskan säilytyksestä kiinnostuneille ihmisille.

Seminaariin oli kokoontunut lähes 70 henkilöä, kaukaisimmat osallistujat tulivat Tornioista saakka. Kolea ja sateinen sääkään ei saanut maatiaiskanaihmiesten aktiivisuutta lannistettua, vaan villapaitojen ja vilttien avulla uhmattiin tuulta ja sadetta ja esitelmät kuunneltiin ulkona. Seminaarin aluksi maaseutuyrittäjä **Kristiina Liinaharja** kierrätti vieraita tilaa katsastamassa kertoen samalla omasta toiminnastaan maaseutuyrittäjänä. MTT:stä suunnittelija **Tiina**

**Tuovinen** kertoi kattavasti säilytysohjelman viimevuotisesta toiminnasta, professori **Juha Kantanen** esitteli säilytysohjelmaan aiottuja tarkennuksia ja erikoistutkija **Miika Tapio** selvitti alkavan DNA-tutkimuksen toteutusta. **Tarja Ojanne** puolestaan kertoi käynnissä olevasta kasvattajakierroksestaan.

Maukkaan luomulounaan jälkeen seminaariväki jakautui pienryhmiin keskustelemaan säilytysohjelman brändäämiseen tähtäävistä sääntö- ja käytäntömuutosehdotuksista. Nämä tarkennusehdotukset herättivät vilkasta keskustelua ryhmissä ja tuloksena saatiin paljon arvokasta palautetta. Näin luonnos sääntötarkennuksista tuli testattua asiantuntevalla kohderyhmällä. Virallisen ohjelman ja vilkkaan keskustelun jälkeen tarjoutui vielä mahdollisuus saunoa Pyhäjärven rannassa.



Ilmestymispäivä 24.7.2012

#### Julkaisija:

Kansallinen eläingenvaraohjelma  
MTT, Maa- ja elintarviketalouden  
tutkimuskeskus  
Biotekniikka- ja elintarviketutkimus  
31600 Jokioinen

#### Ulkoasu ja taitto:

T:mi Digijipee, [www.digijipee.net](http://www.digijipee.net)

#### Säilytysohjelman yhteystiedot:

Professori Juha Kantanen  
MTT/BEL, 31600 Jokioinen  
puhelin 029 5317309  
[juha.kantanen@mtt.fi](mailto:juha.kantanen@mtt.fi)

Suunnittelija Tiina Tuovinen  
MTT/BEL, 31600 Jokioinen  
puhelin 029 5317838  
[tiina.tuovinen@mtt.fi](mailto:tiina.tuovinen@mtt.fi)

#### Suomalaisen maatiaiskan säilytysohjelman neuvotteluryhmän kokoonpano:

Pasi Hellsten, Uusikaupunki  
[pasi\\_hellsten@golder.fi](mailto:pasi_hellsten@golder.fi)

Elina Lindström, Kuusjoki  
[pippuri\\_82@hotmail.com](mailto:pippuri_82@hotmail.com)

Jarmo Manninen, Valkeala  
[jarmo.manninen@kolumbus.fi](mailto:jarmo.manninen@kolumbus.fi)

Tarja Ojanne, Vihti  
[tarja.ojanne@elisanel.fi](mailto:tarja.ojanne@elisanel.fi)

MTT:n edustajat toimivat asioiden esittelijöinä neuvotteluryhmässä ja käytännön toteuttajina.

#### Maatiaiskan säilytysohjelma

Internetissä:  
[www.mtt.fi](http://www.mtt.fi) > *Eläingenvaraohjelma*  
*Maatiaiskan säilytysohjelma*

sosiaalisessa mediassa:  
[www.facebook.com/#!/groups/maatiaiskana/](http://www.facebook.com/#!/groups/maatiaiskana/)

# Suomalaisen maatiaiskan säilytysohjelmaa päivitetään

Juha Kantanen

MTT:n koordinoiman suomalaisen maatiaiskan säilytysohjelman pelisääntöjä täsmennetään ja poikastuottajien ja säilyttäjien rooleja ohjelman toteuttamisessa selkeytetään. Säilytysohjelmalle on niin ikään perustettu neuvotteluryhmä, jonka yhtenä tehtävänä on hyväksyä lopulliset säännöt. Samalla on lisätty tiedottamista perustamalla säilytysohjelmalle oma Facebook-sivu (Suomalaisen maatiaiskan säilytysohjelma) ja myöhemmin kesällä avataan Agro-nettiin keskustelupalsta verkostoitumisen helpottamiseksi ja ajatusten vaihdon parantamiseksi.

Säilytysohjelman tavoite on maatiaiskan geeniaineksen säilyttäminen ja rotuun liittyvän sosiokulttuurisen arvon vaaliminen. Nämä tavoitteet toteutuvat, kun estämme maatiaiskan risteytymisen muihin kanarotuihin. Eri maatiaiskanakantoja on ylläpidetty erillisinä. Syksyllä alkavan DNA-tutkimuksen tulokset saattavat tuoda muutoksia tähän käytäntöön.

Säilytysohjelman selkeyttäminen edistää maatiaiskan brändäämistä. Säilytysohjelma ja sen pelisäännöt luovat maatiaiskan ympärille tarinan.

Säilytysohjelman päivitys on hiomisvaiheessa eli säännöt eivät ole vielä lopulliset. Ja niitä voidaan muuttaa aina tilanteen niin vaatiessa. Suomalaisen maatiaiskan säilytysohjelmaan esitetään täsmennyksiä ja muutoksia viranomaisten kanankasvatusta koskevien ohjeiden toteuttamiseen, eläinten hankintaan ja kanankantojen määrään kasvattajaa kohden sekä eläinten myyntimääriin. Yksi tärkeä asia, josta uusi neuvotteluryhmä keskustelee, on ohjeet siitosmunien myynnille ja vaihdolle. Kesäpäivillä Vekkilässä keskusteltiin pelisääntöehdotuksista ja annettiin erinomaisia kommentteja niihin.



Kuva: Tarja Ojanne

## Vuoden 2011 tilastot

Tiina Tuovinen

Vuonna 2011 säilytysohjelmassa oli mukana 227 säilyttäjää ja 11 poikastuottajaa. Yhdellätoista säilyttäjällä ja yhdellä poikastuottajalla oli kahta maatiaiskanakantaa. Vuoden aikana uusia säilyttäjiä tuli 45 ja ohjelmasta poistui 14 kanankasvattajaa. Alusta alkaen mukana olleita on vielä 16. Kukkojen ja kanojen yhteismäärä on noussut reilut 20 % edelliseen vuoteen verrattuna (**Kuva 1**). Vuosiraportin palautti määräaikaan mennessä yli 96 %:ia kanankasvattajista.

### Kanamäärän kehitys kannoittain

Kunkin kannan säilyttäjiä on vain rajallinen määrä, enimmillään kymmeniä kasvattajia, joten yksilömäärän muutokset riippuvat suuresti haudontojen onnistumisen ja eläinaineksen saatavuuden vaihtelusta. **Taulukosta 1** ilmenee eri kantojen muutokset vuosien 1998-2011 välillä. **Kuvassa 2** on esitetty untuvikkotuotantoa yli vuoden vanhoilla kanaemoilla kannoittain. Tämän tilaston valossa haudonta on onnistunut parhaiten tyrnävän ja jussilan kannoilla. Heikoin tulos on luumäkeläiseltä ja horniolaiselta kannalta. Se, johtuvatko erot haudontamenetelmistä taikka eri linjojen lisäämisintensiiteettieroista, jää edelleen ratkaisematta.

### Luonne- ja emon ominaisuuksien arviointi

Kukkojen ja kanojen luonteen sekä kanojen emon ominaisuuksien arvioinnissa ei ole tapahtunut muutoksia edelliseen vuoteen nähden. Hautomisvietin kerrotaan olevan tallella, mutta toisinaan munitaan mieluummin piilopesään. Myös pesämateriaalilla tuntuu olevan ratkaiseva merkitys (puru/heinä). Sekä lattiamunintaa että munien syöntiä tavataan etenkin niiden yksilöiden keskuudessa, jotka ovat vapaina pihalla. Valemunia ja pesien siirtoa korkeammalle on käytetty ongelman ratkaisemiseksi. Erot kantojen sisällä ovat suuria näissäkin ominaisuuksissa.

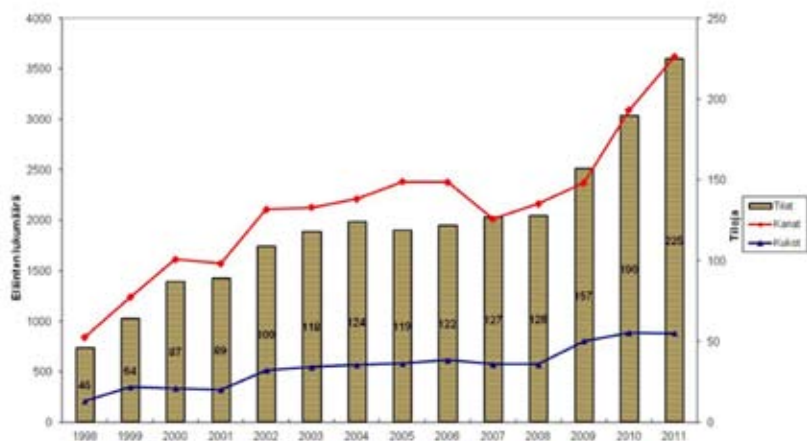
### Höyhenpuvun ja munien värit

Kukkojen höyhenpuvuissa näyttää harmaan ja vaalean värin osuus hieman kasvaneen ja ruskean vähentyneen, kanojen puvuissa vaalean värin osuuden kasvaneen ja mustan hieman vähentyneen.

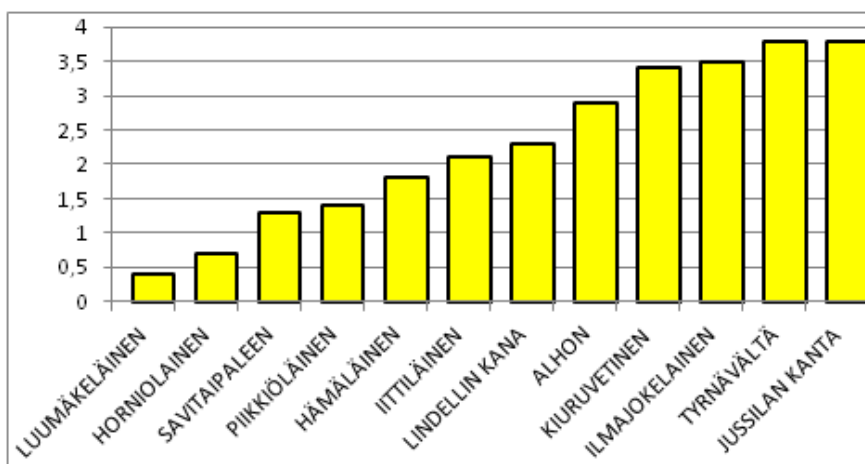
Maatiaiskan munien yleisin väri on beige, joita on yli puolet munista. Kerman värisiä on vajaa kolmannes munista, ruskeita noin joka seitsemäs muna. Väriskaala on laaja; yhdellä kasvattajalla on parvessaan vihertäviä munia muniva kana/kanoja, toisella munien väri on lilaan vivahtava.



Kuva 1: Kanojen ja kukkojen sekä aktiivisten tilojen (pylväät) lukumäärän kehitys 1998-2011.



Kuva 2. Untuvikkotuotanto yli yksivuotiailla kanaemoilla eri kannoissa.



Taulukko 1. Eri kantojen eläinmäärät 1998 - 2011

| Kanta/vuosi     | 1998        | 1999        | 2000        | 2001        | 2002        | 2003        | 2004        | 2005        | 2006        | 2007        | 2008        | 2009        | 2010        | 2011        |
|-----------------|-------------|-------------|-------------|-------------|-------------|-------------|-------------|-------------|-------------|-------------|-------------|-------------|-------------|-------------|
| ALHO            | 185         | 316         | 391         | 194         | 440         | 442         | 511         | 496         | 486         | 373         | 572         | 765         | 879         | 1156        |
| HORNIO          | 6           | 22          | 18          | 138         | 195         | 294         | 273         | 482         | 552         | 433         | 510         | 361         | 385         | 331         |
| HÄMÄLÄINEN      | 21          | 18          | 19          | 37          | 94          | 112         | 131         | 251         | 187         | 213         | 110         | 159         | 199         | 164         |
| IITILÄINEN      | 2           | 10          | 18          | 36          | 32          | 44          | 101         | 124         | 141         | 179         | 197         | 241         | 241         | 270         |
| ILMAJOK.        | 16          | 30          | 14          | 13          | 12          | 21          | 13          |             | 61          | 62          | 52          | 120         | 339         | 295         |
| JALASJÄRV.      |             | 17          | 21          |             |             |             |             |             |             |             |             |             |             |             |
| JUSSILA         | 50          | 98          | 109         | 71          | 98          | 80          | 41          | 45          | 40          | 37          | 18          | 14          | 11          | 23          |
| KIURUV.         | 90          |             | 107         | 117         | 159         | 134         | 120         | 110         | 188         | 144         | 153         | 192         | 295         | 578         |
| LINDELLIN       | 12          | 89          | 19          | 20          | 31          | 29          | 25          | 32          | 25          | 12          | 24          | 19          | 16          | 20          |
| LUUMÄK.         | 43          | 12          | 56          | 28          | 38          | 33          |             |             | 48          | 54          | 61          | 22          | 40          | 41          |
| MUU KANTA       |             | 34          | 27          | 38          | 15          | 43          | 45          | 31          | 48          | 23          | 24          |             |             |             |
| PIIKKIÖ         | 165         | 267         | 399         | 419         | 708         | 605         | 757         | 708         | 620         | 522         | 406         | 623         | 740         | 724         |
| SAVITAIPALE     | 571         | 612         | 935         | 736         | 730         | 741         | 741         | 624         | 572         | 519         | 552         | 527         | 505         | 577         |
| TYRNÄVÄ         | 5           | 17          | 9           | 13          | 78          | 93          | 24          | 57          | 24          | 20          | 56          | 130         | 305         | 609         |
| <b>YHTEENSÄ</b> | <b>1166</b> | <b>1542</b> | <b>2142</b> | <b>1860</b> | <b>2630</b> | <b>2671</b> | <b>2782</b> | <b>2960</b> | <b>2992</b> | <b>2591</b> | <b>2735</b> | <b>3173</b> | <b>3955</b> | <b>4788</b> |

## Harrastesiipikarjan terveystutkimukseen mukaan!

Leena Pohjola

Helsingin Yliopiston eläinlääketieteen tiedekunnassa on alkamassa tutkimusprojekti koskien suomalaista harrastesiipikarjaa. Tutkimus toteutetaan yhteistyössä kliinisen tuotantoeläinlääketieteen ja elintarvikehygienian ja ympäristöterveyden osaston kanssa.

Projektin tarkoituksena on muun muassa selvittää harrastesiipikarjan pitoolosuhteita, terveydentilaa, kuolleisuutta ja tautisuojausta. Projektin ensimmäisessä vaiheessa harrastesiipikarjatiloilta lähetetään kyselykaavake. Toisessa vaiheessa, joka toteutetaan näillä näkymin syksyllä 2012, käydään harrastesiipikarjatiloilta ja otetaan samalla veri- ja ulostenäytteitä. Näytteistä on tarkoituksena tutkia yleisimpien tarttuvien siipikarjatautiin esiintymistä (mm. tarttuva keuhkoputkentulehdus eli IB ja kurkunpään ja henkitorven tulehdus eli ILT).

Tutkimuksen tulokset tulevat vain tutkimusryhmän käyttöön, eikä niitä luovuteta muille tahoille. Käynnit ovat maksuttomia ja halutessaan tuottaja saa oman tilansa terveystulokset tietoonsa. Tutkimuksen ja tilakäyntien toteuttajana on eläinlääkäri Leena Pohjola Satakunnasta. Mikäli haluat osallistua tutkimukseen tai sinulla on kysyttävää tutkimuksesta, voit ottaa yhteyttä sähköpostitse osoitteeseen: [leena.pohjola@helsinki.fi](mailto:leena.pohjola@helsinki.fi)





Kuva: Tarja Ojanne

## Selvyttä maatiaiskan kantoihin

*Miika Tapio*

MTT tekee maatiaiskanakannoista monimuotoisuuskartoituksen osin Suomen Kulttuurirahaston myöntämän apurahan avulla. Tavoitteena on perimän ja ominaisuuksien kartoituksen avulla ymmärtää, mitä tarkoittaa esimerkiksi se, että kana on Alhon kantaa. Tutkimushanke toteuttaa erikoistutkija Miika Tapio yhdessä tutkija Mervi Honkatukian, professori Juha Kantasen ja suunnittelija Tiina Tuovisen kanssa. Tutkimus on yksi itsenäisistä osaprojekteista professori Asko Mäki-Tanilan koordinoimassa hankkeessa, joka kattaa kanan lisäksi omena- ja päärynälinjojen kartoitusta.

MTT:n on koordinoitunut suomalaisten maatiaiskanokojen säilytystä vuodesta 1998. Säilytysohjelmassa tilannetta arvioidaan maatiaiskanakantojen yleisyyden perusteella. Kantojen erityisyydestä ja sisäisestä vaihtelusta tiedetään vähän. Kun kantoja ymmärretään paremmin, ohjelmassa voidaan entisestään parantaa ainutlaatuisen monimuotoisuuden säilymismahdollisuuksia. Linjojen syntyhistorian selvitys hyödyttää maatiaiskan imagon rakentamista.

Kartoituksessa on mukana säilytysohjelman kannat, ja siinä tutkitaan noin 200 eläintä. Kannasta tutkitaan maksimissaan 20 täysikasvuista per kanta, joista noin viisi voi tulla yhdeltä tilalta. Kesän aikana sovitaan vierailuista säilyttäjien luona, ja vierailut tapahtuvat elo-syyskuussa.

Kanojen ja kukkojen ominaisuuksista talletetaan tietoja, ja niistä otetaan verinäyte. Verinäytteestä analysoidaan kymmeniä tai satoja tuhansia geenimerkkejä, joiden avulla saadaan tarkkaa tietoa alkuperistä ja kantojen eroista. Tiedot analysoidaan sekä erikseen että yhdessä muiden eurooppalaisten kanarotujen tietojen kanssa. Suunnitelman mukaan ensi kesän seminaarissa voidaan kertoa alustavia tuloksia. Kuulumisista tiedotetaan myös säilytysohjelman verkkomedioissa.

## Kesän 2012 kasvattajavierailut

*Tarja Ojanne*

*”Säilytystoiminnan tarkoitus on turvata maatiaiskan tulevaisuus, ei ihmisen tarpeita.”*

Maatiaiskan säilytysohjelmaa käynnistettäessä asetettiin tavoitteeksi löytää muutama säilyttäjä. Aloitusvuoden syksyllä (1998) säilyttäjiä oli kertynyt 54 kanoja kolmisensataa! Sen jälkeen eläin- ja säilyttäjä määrät ovat moninkertaistuneet. Maatiaiskan säilytysohjelma onkin vakiinnuttanut asemansa suomalaisten maatiaiskanaharrastajien katto-organisaationa. Tänä kesänä on käynnistynyt selvitys siitä, miten hyvin säilytyssovimuksen ehdot käytännössä täyttyvät. Maatiaiskanojahan tuli pyrkiä lisäämään vuosittain, vaalia niiden rotupuhtautta sekä hoitaa kanoja luonnonläheisesti.

Vierailen kesän kuluessa osassa säilyttäjäverkoston kuuluvista maatiaiskanapitopaikoista. Katsomme yhdessä omistajan kanssa eläimet ja niiden olosuhteet. Eläimet myös valokuvataan mieluiten ulkona luonnonvalossa. Kirjataan ylös (kerran vielä) säilytettävä kanakanta, koska ja mistä ensimmäiset kanat hankittiin, onko lisäys tapahtunut kanan alla vai koneella hautomalla, mikä on kana-kukkosuhde ja niin edelleen. Neuvon myös mielelläni kaikissa käytännön kananhoidon liittyvissä asioissa. Keskustelut käsitellään luottamuksellisesti ja käynneistä julkaistaan vain yhteenveto. Sovin käynneistä aina muutaman päivän etukäteen ja pyrin ottamaan huomioon toiveenne ajankohdasta. Pieni toivo elää myös täysin uusien kanakantojen löytymisestä. Siksi toivonkin että ilmoittaisitte meille, mikäli tiedossanne on vanhoja kananpitäjiä, joiden pitämien kanojen taustat juontavat aikaan ennen tehokanataloutta (1970-lukua).

[tarja.ojanne@elisanet.fi](mailto:tarja.ojanne@elisanet.fi)