



Kuva: Voimaraita

# Luontoa tarvitaan sosiaali- ja terveyspalveluissa

**LuoNa-hankkeessa (Luonnollista tukea elämään - Naturligt stöd för livet) koottiin keskusteluun tutkijaryhmä, jossa oli mukana Luonnonvarakeskuksen, Vaasan, Jyväskylän ja Itä-Suomen yliopistojen sekä Kokkolan Centria -ammattikorkeakoulun asiantuntijoita. Tutkijoiden mukaan eläin- ja luontoavusteisuus voivat tarjota toimivia ja tehokkaita ratkaisuja useiden asiakasryhmien tarpeisiin, ja niiden käyttöönottoa tulisi lähteä määrätietoisesti ja tavoitteellisesti edistämään. Samalla toimiala voi ottaa askeleita kohden kestävän kehityksen edistämistä.**

Sote-järjestelmä ja sen toimintatavat tarvitsevat uudistamista. Mielensterveys- ja päihdeongelmat ovat jatkuvasti lisääntyneet. Noin 700 00 suomalaista käyttää vuosittain mielensterveyslääkitystä. Lastensuojelun tarve on yleistä. Vuosittain toimialan kautta sijoitetaan 19 000 lasta ja nuorta. Yksinäisyys sosiaalisena ongelmana haastaa monen ihmisen

elämää. Näillä kaikilla on suora yhteys ihmisen fyysiseen. Näillä kaikilla on suora yhteys ihmisen fyysiseen, psyykkiseen ja sosiaaliseen hyvinvointiin. Nykyinen keinovalikoima ei ole riittävä näiden ongelmien ratkaisemiseen ja vastaamaan ihmisten avun ja tuen tarpeisiin. Rinnalle tarvitaan uudenlaisia lähestymistapoja.

Suomessa käytettäviä luontolähtöisiä menetelmiä ovat muun muassa ratsastusterapia, sosiaalipedagoginen hevostoiminta, seikkailukasvatus ja puutarhaterapia. Toimintatavat ovat käytössä sekä ennaltaehkäisevässä työssä että sosiaali- ja terveyspalveluissa. Asiakkaiden näkökulmasta luontolähtöisten palveluiden saatavuus saattaa kuitenkin olla edelleen heikkoa.

# Luonto aktivoi ja voimaannuttaa

Luonto- ja eläinavusteisten menetelmien vaikuttavuutta on tutkittu jo runsaasti, ja myönteisiä vaikutuksia on todettu monissa asiakasryhmissä. Monet luontolähtöisen toiminnan vaikutukset näkyvät myös välittömästi ammattilaisten tekemien havaintojen ja asiakkaiden antaman palautteen kautta. Vaikuttavuustutkimusta tarvitaan kuitenkin lisää. Erityisesti diagnoosikohtaisten hoitosuosituksen antamiseen tarvitaan vielä nykyistä vahvempaa tutkimusnäyttöä.

Luontolähtöisyyden hyödyt tulevat esille asiakkaiden terveyden kokonaisvaltaisena vahvistumisena sekä heidän voimaantumisenä oman elämänsä toimijoina. Tärkeää on myös mahdollisuus rauhoittumiseen ja voimavarojen elpymiseen luonnon ja eläinten parissa. Fyysisen aktiivisuuden vähitellen lisääntyessä asiakkaiden kunto kohenee sekä ravitsemus ja unen laatu paranevat. Ryhmätoimintaan liittyvä sosiaalinen vuorovaikutus mahdollistaa osallisuuden ja merkityksellisyyden kokemusten myötä tapahtuvan kasvun. Ongelmien sijaan keskiössä on ihminen monine vahvuuksineen, jolloin sairauksiin ja erilaisiin toimintakyvyn rajoitteisiin liittyvä stigma häviää.

Luontolähtöinen toiminta kytkeytyy läheisesti myös ihmisen omaan arkeen, jolloin sitä on mahdollista jatkaa omatoimisesti asiakkuuden päätyttyä. Eläin- ja luontoavusteiset toiminnat rohkaisevat ja kannustavat asiakkaita laajentamaan elämänpiiriään ja toimimaan omaa hyvinvointiaan vahvistavalla tavalla.

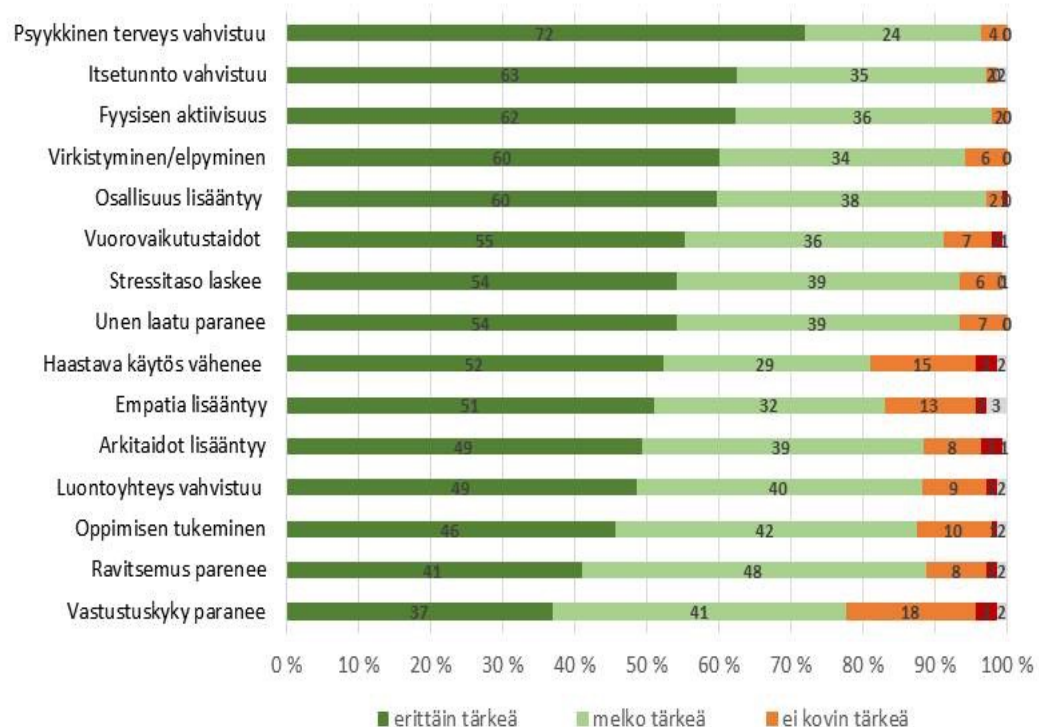
Yhdenmukaisten palvelu- ja hoitokäytäntöjen ohella on tärkeää huomioida yksilöllisen tuen tarve, jolloin asiakas nähdään omaehtoisena, aktiivisena ja ympäristöönsä kiinnittyneenä toimijana. Ympäristön kuntouttavia mahdollisuuksia ns. tarjoumia käytetään tällöin joustavasti, esiin tulevien tarpeiden mukaisesti.

## Luonto- ja eläinavusteisuuden tarjoumat

- Rauhoittumisen ja psyykkisen turvan kokeminen
- Tuki vuorovaikutukseen ja nähdyksi tulemiseen
- Oppimisen voimapolut: *osallisuus, toiminnallisuus ja kehollinen kokeminen*
- Tuki kokonaisvaltaiseen terveyteen



Sote- ja kasvatusalan ammattilaisten tavoitteita Green Care toiminnalle Vaasan yliopiston kyselytutkimuksessa (n=133). Yllauri & Voutilainen 2021.







Kuva: Laura Syrén

## Monta hyötyä yhteiskunnalle

Parhailaan toteutettavan sote-uudistuksen keskeisenä tavoitteena on vahvistaa perustason palveluja sekä siirtää painopistettä ehkäisevään työhön. Tavoitteena on varmistaa, että palvelut vastaavat ihmisten tarpeisiin ja ongelmiin voidaan puuttua ajoissa.

Yhteiskunnalta tarvitaan kykyä reagoida ajankohdittaiseen muutokseen. Sosiaali- ja terveysministeriön ennusteen mukaan toimialan menot ovat edelleen kasvussa. Kustannusten kasvua aiheuttaa erityisesti iäkkäiden pitkäaikaishoidosta sekä nuorten syrjäytymisestä. Samanaikaisesti kynnys varhaisen tuen saamiseen näyttää jopa kasvavan. Näin siitä huolimatta, että tutkimusnäyttö on osoittanut yksiselitteisesti sen tehokkuuden ja tuloksellisuuden.

Luontolähtöisyys tarjoaa tilanteeseen ratkaisuja, joissa kustannustehokkuus on jo lähtökohtaisesti mukana. Toiminnassa hyödynnetään monipuolisesti ja sektorirajat ylittäen paikallisia resursseja. Yksilötapaamisten rinnalle tuodaan ryhmämuotoista toimintaa. Ihminen saa kokonaisvaltaista tukea ongelmiinsa. Suurimmat

säästöt saadaan aikaan ongelmien varhaisen vaiheen puuttumisen myötä.

Palveluiden keskittyessä yhä suurempiin yksiköihin ja kaupunkeihin tuo Green Care mahdollisuuksia hajautettuihin lähipalveluihin sekä maaseudun elinvoimaisuuden tukemiseen. Tuottamalla luontolähtöisiä palveluita lähellä asiakasta vähennetään terveyteen ja hyvinvointiin liittyvää eri-arvoisuutta.

Luontoympäristöt voivat tukea myös ammattilaisten omaa työhyvinvointia ja työssäjaksamista. Tätä kautta on mahdollista vähentää työntekijöiden vaihtuvuutta ja innostaa uusia ihmisiä haikautumaan sote-alalle.

Green Care -toiminta on myös keino edistää kestävä kehitystä sosiaali- ja terveyspalveluissa ja lisätä ympäristöarvojen huomiointia alalla. Suurimpia ekososiaalisen siirtymän esteitä on päätöksenteon pirstaloituminen. Taloutta, ympäristöä ja sosiaalisia kysymyksiä on jatkossa opittava käsittelemään yhtenäisenä kokonaisuutena.

Green Care tarjoaa uudenlaisia ekologisesti, sosiaalisesti että taloudellisesti kestäviä tapoja tuottaa hyvinvointia





Kuva: Sininauhaliitto, Skatan tila.



Kuva: Talli Taitavat Kaviot. Aku Laatikainen.

## Esimerkkejä luonto- ja eläinavusteisesta toiminnasta

- **Sipoon terveyskeskus ja Luonnontie**-yritys tarjoavat pitkäaikaissairaiden terveyttä vahvistavaa Terveysmetsä- nimistä luontotoimintaa.
- **MLL:n Lasten ja Nuorten Kuntoutussäätiö** käyttää seikkailukasvatuksen menetelmiä neuropsykiatrisesti oireilevien lasten ja heidän perheidensä tukemiseen.
- Luontoavusteisia menetelmiä käytetään vaikeahoitoisten psykiatristen potilaiden kuntoutuksessa **Vanhan Vaasan sairaalassa**.
- **Toiskan perhekodissa** sosiaalipedagoginen hevostoiminta on keskeinen osa lastensuojelun avo-palveluiden ja perhekodin toimintaa.
- **Alkumaan Tila** tarjoaa maatilaympäristössä mm. neuropsykiatrista Nepsy-valmennusta lapsille ja nuorille.
- Seikkailukasvatuksen menetelmät ovat keskeinen osan **Etappi ry:n** nuorten työpajatoimintaa.
- **Kruunupyyn kansanopisto** järjestää seikkailupainotteista 10-luokkien toimintaa.
- **Folkhälsan** kouluttaa vertaisohjaajia perheiden luontoretkeilyyn tukemiseen.
- **Keski-Pohjanmaan sairaanhoidon kuntayhtymä (Soite)** tarjoaa maksusetelien kautta Green Care - työtoimintaa kehitysvammaisille ja mielenterveyskuntoutujille.
- ”Mettäterapia” on **Samisoster ry:n ja Enontekiön kunnan** kehittämä päihdekuntoutuksen muoto.
- Lahden Sininauhan toiminnassa luontolähtöisyyttä käytetään vaikeasti työllistyvien miesten tukena.
- ”Kämpäkuntoutus” on **Kainuun sosiaali- ja terveydenhuollon kuntayhtymän** kehittämä päihdekuntoutuksen muoto.
- **Aikuissosiaalityöhön** otettiin koiraryhmät Mikkelissä ja hevostoiminta mukaan Pieksamäellä.





Kuva: Laura Syrén.

## Tutkijaryhmän suositukset toimialan kehittämiseen

- ▶ Vahvistetaan paikallisten **Green Care -toimijoiden verkostoitumista sosiaali- ja terveysalan kanssa** alueellisten ja valtakunnallisten kehittämishankkeiden kautta. Kokeiluhankkeiden kautta voidaan murtaa rutinoituneen tekemisen rajoja. Pyritään irrallisesta hankekehittämisestä pysyvien toimintamallien tasolla tapahtuvaan muutokseen.
- ▶ Ostopalvelujen hankkimiseen liittyvä byrokratia on muodostanut yhden esteen Green Care -palveluiden käyttöönotolle. Helpotetaan tilannetta **henkilökohtaisen budjetoinnin ja palvelusetelien** kautta, mikä mahdollistaa asiakkaiden yksilölliset valinnat. Kehitetään edelleen palvelusetelien tavoitteellista hyödyntämistä luontolähtöisten palveluiden saatavuuden parantamiseksi.
- ▶ Sote-johtajat tarvitsevat tietoa ja ymmärrystä luontolähtöisyyden ja Green Care -toiminnan keskeisen kehityksen tuottamista hyödyistä. Organisaatioissa avataan mahdollisuuksia uusien toimintatapojen kokeiluille ja yhteiskehittämiselle asiakkaiden kanssa.
- ▶ Sote-alan nykyisessä rahoitustilanteessa tarvitaan myös **uusien rahoittajien saamista varhaisen vaiheen tuen ja voimavaralähtöisten palveluiden** tuottamiseen. Lisätään yksityisten palveluntuottajien, järjestöjen ja julkisen sektorin yhteistyötä. Kehitetään ministeriöiden välistä yhteistyötä toiminnan edistämiseksi (STM, YM, MMM, TEM).
- ▶ Yksityisten palveluntuottajien rooli sekä luontolähtöisten palvelujen asema sosiaali- ja terveydenhuollon järjestelmää vaatii osaltaan **lain-säädännön ja viranomaissäätelyn kehittämistä**. Vain osa nykyisistä palveluista on ALV-vapauden piirissä. Arvonlisäveron vapautus helpottaisi olennaisesti luontolähtöisten palvelujen hankintaa.
- ▶ Vahvistetaan alan **tutkimustoimintaa**. Selvitetään luontolähtöisten menetelmien vaikuttavuutta sekä määrällisin että laadullisin menetelmin. Tuotetaan määrällistä ja laadullista tutkimusta luontolähtöisten menetelmien vaikuttavuudesta. Mallinnetaan käytänteet, joilla voidaan lisätä tukipalveluiden vaikuttavaa käyttöä osana peruspalveluja. Päätöksenteon tueksi tarvitaan myös tietoa toiminnan talousvaikutuksista. Tuotetaan tutkittua tietoa luontolähtöisten menetelmien talousvaikutuksista (terveystaloustiede).
- ▶ Sisällytetään **luontolähtöinen osaaminen osaksi sote-ammattilaisten koulutusta**. Luonnon hyvinvointivaikutuksiin liittyvä perusosaaminen tulee saada osaksi kaikkia sote-alan tutkintoja, samoin kuin sisällyttää se myös vertaisohjaajien koulutukseen.
- ▶ Tuodaan kestävä kehityksen tavoitteiden ohella luonto toimintaympäristönä ja -menetelminä mukaan **kansallisiin ja tulevien hyvinvointialueiden kehittämisstrategioihin**.

## Lisätietoja:

Itä-Suomen sosiaalialan osaamiskeskus, ISO. 2019. ISO SOS -kokeiluista uudistuvan aikuissosiaalityön toimintatavoiksi.

Kainuun SOTE 2019. Voimaa ryhmästä -käsikirja. Osallisuutta ja sosiaalista toimintakykyä vahvistamassa kuntouttavassa sosiaalityössä ja ryhmässä.

Lipponen, M., Vehmasto, E. (toim.) 2019. Sosiaalipedagoginen hevostoiminta. Luonnonvara- ja biotalouden tutkimus 78. Luonnonvarakeskus.

Luke ja GCF ry. 2021. Suomalainen Green Care: Green Care -toimintatavan käsikirja & LuontoHoivan ja LuontoVoiman laatutyökirja. Luonnonvarakeskus ja Green Care Finland ry.

Närhi, K., Matthies, A.-L. 2016. Ekososiaalinen ajattelu yhteisötyössä. Teoksessa: I. Roivainen, S. Ranta-Tyrkö. Yhteisöt ja yhteisösosiaalityön lähtökohdat.

Tyrväinen, L., Lanki, T., Sipilä, R. & Komulainen, J. 2018. Mitä tiedetään metsän terveyshyödyistä. Duodecim 134 (13): 1397-403.

Ylilauri, M., Yli-Viikari, A. (toim.) 2019. Kohti luonnollista hyvinvointia. Näkökulmia luontoperustaisen toiminnan kehittämiseen. Vaasan yliopisto.

Ylilauri, M., Voutilainen, O. 2021. Review of Nordic Nature based Service Models. Study on the opportunities and challenges of the Nature based services in Finland, Sweden and Norway. University of Vaasa.

Yli-Viikari, A. 2021. Tassunjälkiä sydämessä ja mielessä. Luontolähtöisyys lasten ja nuorten tukipalveluissa. Luonnonvarakeskus. Käsikirjoitus 21.6.2021.

## Kirjoittajat

Anja Yli-Viikari, Luonnonvarakeskus

Martta Ylilauri ja Sanna Tuurnas, Vaasan yliopisto

Marianne Kuorelahti, Elisa Rainerma ja Niina Rautamäki, Chydenius/Jyväskylän yliopisto

Seija Okulov, Itä-Suomen yliopisto

Anu Kamau, Centria AMK

**LuoNa-hanke (Luonnollista tukea elämään - Naturligt stöd för livet) on Euroopan Maaseuturahaston rahoittama hanke, jonka toteutettiin vuosina 2017-2021 Vaasan yliopiston Innolabin yhteistyönä Centria-ammattikorkeakoulun, Keski-Pohjanmaan koulutusyhtymän (Kpedu) ja Luonnonvarakeskuksen kanssa.**

**Mukana toteutuksessa oli myös Luonnonvarakeskuksen RIBS-hanke (Ekosysteemien ja biokiertotalouspalveluiden innovaatiot).**

Luonnonvarakeskus 2021

