

Sosiaalipedagogisen hevostoiminnan laatu ja vaikuttavuus

Käsikirja

Maija Lipponen ja Elina Vehmasto





MAASEUTU 2020



Euroopan maaseudun
kehittämisen maatalousrahasto:
Eurooppa investoi maaseutualueisiin



Elinkeino-, liikenne- ja
ympäristökeskus

Tämän materiaalin on julkaissut Luonnonvarakeskus ja tuottanut Luonnonvarakeskus yhteistyössä Sosiaalipedagoginen hevostoimintayhdistys ry:n kanssa. Julkaisu on tuotettu Luonnonvarakeskuksen Maaseudun hyvinvointiyrittäjyyden koordinaatiohankkeessa (2018-2021), jonka rahoittaja on Hämeen Elinkeino- ja ympäristökeskus ja rahoituslähteenä Euroopan maaseudun kehittämisen maatalousrahasto.

Julkaisuun viitataan seuraavasti: Lipponen, M. & Vehmasto, E. 2021. Sosiaalipedagogisen hevostoiminnan laatu ja vaikuttavuus. Luonnonvarakeskus. Helsinki. 57 s.

Tekijät: Maija Lipponen ja Elina Vehmasto
Tekijänoikeus: Luonnonvarakeskus (Luke)
Julkaisija: Luonnonvarakeskus (Luke), Helsinki 2021
Julkaisuvuosi: 2021
Taitto: Mainostoimisto KMG Turku
Graafit: MAK-media

2. korjattu painos
ISBN painettu 978-952-380-264-3 (korvaa julkaisun 978-952-380-174-5)
ISBN verkkojulkaisu 978-952-380-265-0 (korvaa julkaisun 978-952-380-175-2)
URN <http://urn.fi/URN:ISBN:978-952-380-265-0>
Painopaikka ja julkaisumyynti: PunaMusta Oy, <http://luke.juvenesprint.fi>

Sisällys

Johdanto	5
Työkirjan tausta	5
Miksi vaikuttavuuden mallinnusta ja laatutyötä tarvitaan?	6
OSA I Teoriaosio	
1 Sosiaalipedagoginen hevostoiminta	8
1.1 Sosiaalipedagogiikka viitekehyksenä	8
1.2 Sosiaalipedagogisen hevostoiminnan työote	9
1.3 Eläinavusteisuus ja hevonen osana toimintaa	12
2 Laadunhallinta ja vaikuttavuus	13
2.1 Laadun ja vaikuttavuuden todentamisen keinoja	13
2.2 Laadunhallinnan käsitteitä	14
2.3 Vaikuttavuuden käsitteitä	14
2.4 Vaikuttavuuden mallintaminen	16
3 Vaikuttavuusketju	16
3.1 Tarve ja vaikutukset	18
3.2 Tavoite ja muutokset	20
3.3 SPHT-prosessi	22
3.4 Palveluratkaisu	23
3.4.1 Palveluntuottajan koulutus ja osaaminen	24
3.4.2 Palveluluokka	25
3.4.3 Palvelunjärjestäjä	26
3.4.4 Verkostot ja yhteistyö	26
3.4.5 Toimintaympäristö	28
3.4.6 Turvallisuus	29
3.4.7 Hevonen	30
3.4.8 Lait ja säädökset	32
3.4.9 Arvot ja etiikka	33

OSA II Työkirja

4 Vaikuttavuuden ja laadun todentaminen	35
4.1 Työkirjan toimintaperiaate	35
4.2 Työkirjan täyttöohjeet	36
5 Palvelua koskevat taustatiedot	37
5.1 Palvelun nimi	37
5.2 Palveluntuottaja	37
5.3 Yritys tai toimipaikka, jossa palvelua tuotetaan	37
5.4 Työkirjan täyttämispäivämäärä ja päivityspäivämäärät	37
5.5 SPHT® -tavaramerkki	37
5.6 Muut laatumerkit	37
6 Vaikuttavuusketju ja laatukriteerit	38
6.1 Tarve ja vaikutukset	38
6.1.1 Tarve	38
6.1.2 Vaikutukset	39
6.2 Tavoite ja muutokset	39
6.2.1 Tavoite	39
6.2.2 Yksilölliset tavoitteet	39
6.2.3 Asiakasmäärä	39
6.2.4 Muutokset	40
6.3 SPHT-prosessi	41
6.3.1 Asiakastapaamisten tiheys	42
6.3.2 Asiakkuus	42
6.3.3 Toiminnan sisältö	42
6.3.4 Sosiaalipedagogisen hevostoiminnan työote	43
6.3.5 Hevosen rooli	43
6.3.6 Tavoitteisiin vastaaminen	43
6.3.7 Reflektointi	44
6.4 Palveluratkaisu	44
6.4.1 Palveluntuottajan koulutus ja osaaminen	44
6.4.2 Palveluluokka	44
6.4.3 Palvelunjärjestäjä	45
6.4.4 Verkostot ja yhteistyö	45
6.4.5 Toimintaympäristö	46
6.4.6 Turvallisuus	47
6.4.7 Hevonen	49
6.4.8 Lait ja säädökset	50
6.4.9 Arvot ja etiikka	51
6.5 Valmis vaikuttavuusmalli	52
LÄHTEET	54

Johdanto

Työkirjan tausta

Eläinavusteiset hyvinvointia ja kuntoutumista tukevat menetelmät voivat olla vaikuttava ratkaisu erilaisiin hyvinvointihaasteisiin. Hevososen avulla toteutetaan monia sosiaalisen kasvun ja kuntoutumisen tueksi tarkoitettuja palveluja, joiden viitekehystenä on sosiaalipedagogiikka. Tätä varten Suomessa järjestetään sosiaalipedagogisen hevostoiminnan (SPHT) täydennyskoulutusta, jonka käyneitä ammattilaisia on Suomessa jo satoja. Sosiaalipedagoginen hevostoiminta on yksi vakiintuneimmista luonto- ja eläinavusteisen toiminnan muodoista Suomessa. Toiminnan vaikuttavuudesta tarvitaan kuitenkin yhä lisää tietoa ja palvelun laatutekijät on syytä tunnistaa.

Luet nyt ensimmäistä julkaistua sosiaalipedagogisen hevostoiminnan laadunhallinnan ja vaikuttavuuden käsikirjaa! Laatutyön pohjaa on työstetty Sosiaalipedagoginen hevostoimintayhdistys ry:ssä jo aiemmin 2010-luvulla. Idea laatutyöhön liittyvän käsikirjan loppuunsaattamisesta heräsi vuonna 2018 yhdistyksen hallituksessa, kun pohdittiin hevostoimintapalveluiden asemaa laajenevassa eläinavusteisten palveluiden kentässä. Sopiva tilaisuus avautui hankeyhteistyön merkeissä, kun Luonnonvarakeskuksen Maaseudun hyvinvointiyrittäjyyden koordinaatiohanke (2018–2021) näki myös tärkeänä edistää hevostoiminnan laatua ja vaikuttavuutta yhteisen käsikirjan avulla.

Laatutyön pohjana hallituksen työskentelyssä käytettiin aluksi Eeva Lätin (2011) sosiaalipedagogisen hevostoiminnan täydennyskoulutuksen projektityönä laatimaa Laatukenkä-mallia, joka perustuu pääosin ehkäisevän päihdetyön laatukriteeristöön sekä ohjeeseen laatukriteeristöjen tekijöille ja käyttäjille (Stakes 2006). Käsikirjan rakenteeseen haluttiin mukaan malli, jonka avulla myös hevostoiminnan vaikuttavuus on kuvattavissa (Tykkyläinen ym. 2020). Käsikirjan rakenne siis muokkautui työstämisen eri vaiheissa.

Myös Suomalainen Green Care: LuontoHoi- van ja LuontoVoiman laatutyökirja (Luke, THL ja GCF ry 2018) on toiminut yhtenä lähteenä.

Luonnonvarakeskuksen (Luke) tutkija Maija Lipponen on kehittänyt sisällön tähän ensimmäiseen julkaistuun Sosiaalipedagogisen hevostoiminnan laatu- ja vaikuttavuuskäsikirjaan ja laatinut sen käsikirjoituksen. Elina Vehmasto Luonnonvarakeskuksesta on kirjoittanut osan käsikirjan teksteistä ja osallistunut sen editointiin. Sosiaalipedagogisen hevostoimintayhdistyksen hallitus ja jäsenet ovat kommentoineet ja täydentäneet käsikirjan sisältöä prosessin aikana. Yhdistyksen hallituksessa käsikirjan tekemiseen ovat osallistuneet Teea Ekola, Inga Korhonen, Ulla Hukka, Anu Huhta, Lea Aittolahti ja Mia Rönkkö. Lisäksi työtä ovat kommentoineet kouluttajat Nina Fagerström Metsäkylän koulutus- ja kuntoutuskeskuksesta, Heidi Kotilainen Kainuun ammattiopistosta sekä Seija Okulov Itä-Suomen yliopiston koulutus- ja kehittämispalvelu Aducatesta ja Pirja Peltomäki Ypäjän Hevosopistosta opiskelijoineen, jotka testasivat kirjan sisältöä osana koulutuksia.

Teoriaosion I perustana on osin julkaisu Sosiaalipedagoginen hevostoiminta (toim. Lipponen & Vehmasto 2019), jossa kirjoittajina on useita edellisessä kappaleessakin mainittuja alan asiantuntijoita. Vaikuttavuuden mallintamisen osalta tietolähteenä on toiminut muun muassa Saila Tykkyläisen HyvinVoi-hankkeessa pitämä Vaikuttavuusvalmennus ja siihen liittyvä materiaali (Tykkyläinen ym. 2020). Käsikirjan tekstiosa palvelee, paitsi palvelujentuottajien laadunhallinnan ja vaikuttavuuden arvioinnin tietolähteenä, myös alan täydennyskoulutusten oppimateriaalina ja koulutusorganisaatioiden välisen yhteiskehittämisen työvälineenä.

Osio II, täytettävä työkirja, on ennen muuta tarkoitettu sosiaalipedagogisen hevostoiminnan laadun ja vaikuttavuuden todentamiseen. Vaikka työkirja on laadittu palvelun

vaikuttavuuden arvioinnin näkökulmasta, soveltuu se myös laajemmin toiminnan tai toimintatavan kehittävään arviointiin. Sosiaalipedagoginen hevostoimintayhdistys hyödyntää työkirjaa myöntäessään SPHT®-tavaramerkin palveluille, jotka täyttävät

yhdistyksen asettamat kriteerit. Lisäksi se soveltuu työvälineeksi myös muunlaisen hevosavusteisen toiminnan laatu- ja vaikuttavuusasioiden pohtimisessa ja palvelujen suunnittelussa. Se ei kuitenkaan opasta yritystoiminnan perustamisessa.

Miksi vaikuttavuuden mallinnusta ja laatutyötä tarvitaan?

Sosiaalipedagogista hevostoimintaa voidaan toteuttaa monien alojen ammattilaisten toimesta erilaisista näkökulmista käsin. Sosiaalipedagogiikka voi olla osana kokotalliyhtymien toimintatapaa harrastetoiminnassa, kuten ratsastuspalveluissa, tai se voi olla työotteena sosiaalisen kuntoutuksen palvelussa. Sosiaalipedagoginen hevostoiminta on orientaatio, jonka ympärille on rakentunut ja rakentumassa monenlaisia hevosavusteisia palveluita ja niitä tarjoavia yrityksiä. Käsikirja on selkeyden vuoksi laadittu palvelun vaikuttavuuden mallintamisen näkökulmasta ja siinä käytetään yhtenäisyyden vuoksi palveluntuottamiseen liittyvää termistöä.

Palvelulla tarkoitetaan maksullista tai maksutonta tapahtumaa, jolla on selkeästi määritelty alku ja loppu, ja näiden välillä ohjaustapahtuma (Kuluttajaturvallisuuslaki 920/2011). Palvelua voidaan siis tässä käsikirjassa katsoa olevan myös kaikki sellainen toiminta, jota ei tarjota yrityksen palvelutoimintana vaan esimerkiksi osana julkisen sektorin asiakastyötä. Käsikirjassa sosiaalipedagogista työtä tekevästä toimijoista, sosiaalipedagogisen hevostoiminnan ohjaajista, puhutaan yksinkertaisuuden vuoksi palveluntuottajina. Kirja sopii siis kaikenlaisen sosiaalipedagogisen hevostoiminnan laadunhallintaan ja vaikuttavuuden arviointiin.

Laatu ei ole käsitteenä yksiselitteinen. Sen voidaan yksinkertaistaen sanoa olevan toiminnan kykyä vastata odotuksiin ja toiveisiin. Laatukriteeri on taas ennalta asetettu kuvaus tai taso sille, millaisia nämä toiveet ovat. Tämän käsikirjan tekemisen tapa on ollut lähestyä laatua kuvaten toimintaa ihannetilassa ja pohtien, mistä osatekijöistä ihannetila koostuu.

Tästä lähtökohdasta on muokattu onnistumisen kriteerit näille osatekijöille ja sovittu, milloin ne ovat toteutuneet kyllin hyvin.

Sosiaalipedagogisen hevostoiminnan sovelluskohteiden moninaisuuden vuoksi sen vaikuttavuuden todentaminen on myös monitahoista eikä aina kovin yksinkertaista. Myös näkemykset vaikuttavuudesta ja sen osoittamisen tavoista vaihtelevat. Sosiaalipedagogisessa työotteessa tärkeää on, että asiakkaat itse osallistuvat arviointiin, sillä he ovat oman elämäntilanteensa asiantuntijoita. Tässä käsikirjassa vaikuttavuutta lähestytään kehittävän arvioinnin vaikuttavuusketju-työkalun avulla, jolla jokainen sosiaalipedagogista hevostoimintaa ohjaava voi itse kerätä vaikuttavuustietoa omasta palvelustaan vaikuttavuuden mallintamisen keinoin. Aluksi vaikuttavuusmalli on oletuspalvelulla aikaansaatavista muutoksista ja vaikutuksista, mutta tiedon karttuessa palvelun vaikuttavuusnäyttö vahvistuu.

Sosiaalipedagogisen hevostoiminnan vaikuttavuustavoitteen tulee olla asiakkaan elämässä havaittavissa ja jollakin lailla seurattavissa tai mitattavissa oleva muutos. Vaikuttavuustavoitteeseen pääsemiseksi työkirjassa kuvataan, millä menetelmillä muutokset saadaan aikaan sekä millainen työmalli ja yhteistyöverkosto vaaditaan muutosten aikaansaamiseksi. Tästä muodostuu palvelun vaikuttavuusketju. Vaikuttavuusketjun jokaiselle osalle voidaan asettaa erilaisia mittareita ja laatukriteereitä. Palvelun laatu ja vaikuttavuuden arviointi kulkevat siis käsi kädessä. Tämä kirja pyrkii vahvistamaan näiden molempien toteutumista sosiaalipedagogisen hevostoiminnan käytännön työssä.

OSA I Teoriaosio



1 Sosiaalipedagoginen hevostoiminta

1.1 Sosiaalipedagogiikka viitekehystenä

Sosiaalipedagogisessa ajattelu- ja toimintaperinteessä kasvatusta tarkastellaan sosiaalisten tarkoitusten kannalta. Kyse on laaja-alaisesta kasvatusajattelun ja -toiminnan traditiosta, jossa ylitetään pelkän yksilöllisen kasvatustavan rajoitukset. Sosiaalipedagogiikka tarjoaa teoriapohjan yksilölliselle ja yhteiskunnalliselle kasvatustyölle, jossa kohdetaan erityistä sosiaalisen tuen tarvetta. Teoriapohjan sovelluskenttä on siten laaja ja se sopii eri-ikäisten asiakkaiden tarpeisiin. (Hämäläinen 2019)

Tieteenalana sosiaalipedagogiikka tutkii kasvatusta osana ihmisen yhteisö- ja yhteiskuntasuhteiden rakentumista. Mielenkiinto kohdistuu erityisesti sosiaalisen osallisuuden, toimintakyvyn ja kansalaisuuden rakentamiseen kuuluviin inhimillisen kasvun prosesseihin, näihin mahdollisesti liittyviin ongelmiin sekä pedagogiikan mahdollisuuksiin edistää suotuisia kasvuprosesseja. Yhteisöt ja yhteiskunta ymmärretään myös kasvatuksen subjekteiksi. Sosiaalipedagogiikassa – tieteenalana, akateemisena oppialana ja yhteiskunnallisen toiminnan kenttänä – korostuu ajatus kasvatuksen erityisestä sosiaalisesta ja sosiaalipoliittisesta tehtävästä. Tämä näkökulma kytkee myös sosiaalipedagogisen hevostoiminnan osaksi laajaa yhteiskunnallisen kasvatuksen kokonaisuutta, jossa toiminta saa yksilökohtaisen sosiaalisen tuen lisäksi erityisen yhteiskunnallisen merkityksen. (Hämäläinen 2019)

Sosiaali- ja terveysalan työssä asiakas on perinteisesti nähty toimenpiteiden kohteena. Sosiaalipedagogiikka on asiakkaan omaa aktiivisuutta tukeva ammatillinen orientaatio, jota voidaan hyödyntää muiden lähestymistapojen rinnalla esimerkiksi sosiaalisessa kuntoutuksessa (Ranne 2005). Sosiaalipedagogista on sellainen kasvua tukeva toiminta, jossa jokainen yksilö huomioidaan dialogisesti kohdaten niin, että hänen voimavarojensa löytyminen ja kehittyminen mahdollistuvat. Tärkeää on tukea persoonallista kasvua ja vahvistaa toimijuutta. Kasvu ja kasvatusta ymmärretään yhteydessä siihen yhteiskunnalliseen todellisuuteen, jossa ne tapahtuvat. Tavoitteena on edistää ihmisten hyvinvointia sekä ehkäistä, lievittää ja hoitaa pahoinvointia ja huono-osaisuutta. (Nivala & Rynnänen 2019)

Sosiaalipedagogiikan teoriakehyksessä sosiaalipedagoginen hevostoiminta nähdään siis sekä yleisen hyvinvoinnin ja sosiaalisen ennaltaehkäisyn että mahdollisia vaurioita korjaavan sosiaalisen kuntoutuksen muotona. Väljästi määriteltynä se mieltyy harrastukseksi, joka tarjoaa monipuolisia mahdollisuuksia tukea lasten ja nuorten sosiaalista kasvua ja hyvinvointia erilaisissa elämäntilanteissa ja edesauttaa lasten ja nuorten yhteisö- ja yhteiskuntasuhteiden suotuisaa rakentumista (Hämäläinen 2019).

Lukuvinkki:

Elina Nivala & Sanna Rynnänen, 2019. Sosiaalipedagogiikka: Kohti inhimillisempää yhteiskuntaa. Gaudeamus Oy.



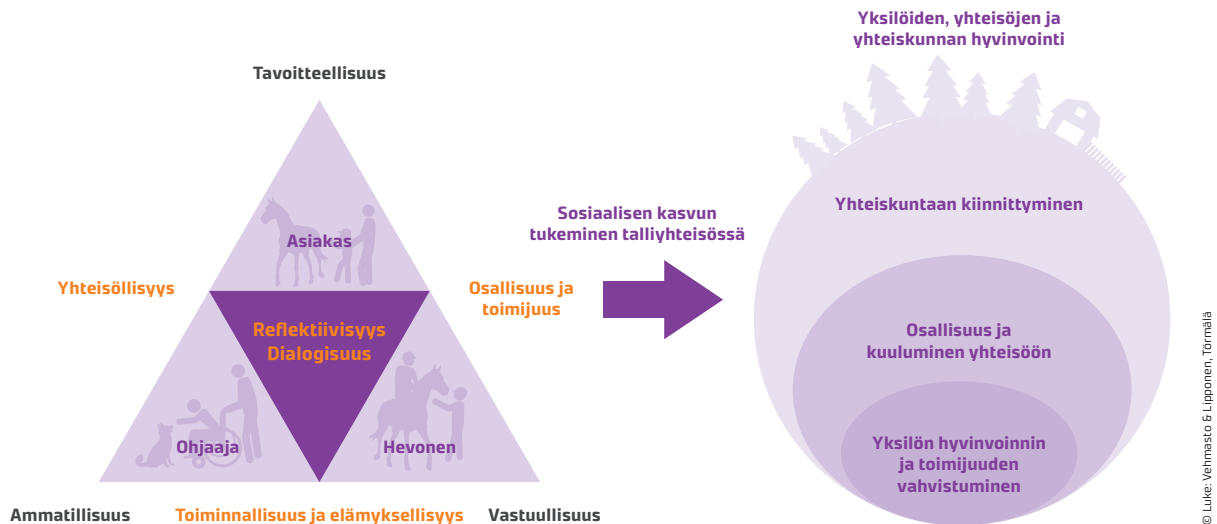
1.2 Sosiaalipedagogisen hevostoiminnan työote

Suomessa hevostoimintaa kasvatuksen ja sosiaalityön interventioina on alettu kehittää alan täydennyskoulutusten myötä 2000-luvun alkupuolella. Toiminnan viitekehyksenä toimii sosiaalipedagogiikan teoria, ja käytännön toteutus perustuu ammatilliseen eläinavusteiseen toimintaan. Käsitteellisesti sosiaalipedagogisen hevostoiminnan kehittämisessä on edetty alkuvaiheen ratsastuspedagogiikkakäsitteestä termiin sosiaalipedagoginen hevostoiminta. Perusteena tälle oli vahva näkemys talliyhteisön merkityksestä sosiaalipedagogisena yhteisönä. Määritelmässä haluttiin korostaa hevostoiminnan tarjoamia mahdollisuuksia yhteisölliseen kasvatukseen sekä aktiivisuus- ja elämyspedagogisiin sovelluksiin. (Hämäläinen 2019)

Sosiaalipedagogista hevostoimintaa työotteena hyödyntävä palvelu rakentuu aina ohjaajan ammattitaidosta käsin. Sosiaalialan ammattilainen voi käyttää sosiaalipedagogisen hevostoiminnan työotetta sosiaalipalveluissa kuten sosiaalisessa kuntoutuksessa. Hevostoiminnalla voidaan tukea kasvun prosesseja myös kasvatuksen ja opetuksen osana sekä erilaisissa hyvinvointipalveluissa. Kevyimmillään tuki toteutuu ennaltaehkäisevässä mielessä tavallisessa harrastustoimintaryhmässä, joka toimii sosiaalipedagogisesta viitekehyksestä käsin. **Sosiaalipedagoginen hevostoiminta ei siis ole sellaisenaan erillinen palvelu tai menetelmä, vaan se on ohjaamisen työote ja orientaatio.** (Okulov 2019, Lipponen & Vehmasto 2019)

Sosiaalipedagogisen hevostoiminnan täydennyskoulutus

Sosiaalipedagogista hevostoimintaa opiskellaan täydennyskoulutuksissa, joita järjestävät useat oppilaitokset ympäri Suomen. Koulutuksen laajuus on vähintään 25 opintopistettä ja se antaa kasvatukseen, sosiaali- tai terveystieteiden ammattilaiselle valmiudet soveltaa sosiaalipedagogiikan teoriaa käytännön hevosavusteiseen toimintaan.



Kuvio 1. Sosiaalipedagogisen hevostoiminnan keskiössä on dialogisuus eli aito vuorovaikutus asiakkaan, ohjaajan ja hevosen välillä. Muita sosiaalipedagogisen hevostoiminnan työotteen ominaispiirteitä ovat osallisuuden ja toimijuuden tukeminen, yhteisöllisyys sekä toiminnallisuus ja elämyksellisyys. Tavoitteellisuus, ammatillisuus ja vastuullisuus ovat edellytykset toimintatavalle. Tavoitteena on yksilön, yhteisöjen ja yhteiskunnan hyvinvoinnin tukeminen. Kuvio mukailtu: Lipponen & Vehmasto 2019.

Sosiaalipedagogisen hevostoiminnan työote rakentuu sosiaalipedagogiikan teorialle (Kuvio 1). Keskeisenä elementtinä on **dialogisuus eli aito vuorovaikutus**, jossa ohjaajan tärkeänä tehtävänä on kuunnella ja kuulla asiakasta tämän omasta kokemuksesta ja tilanteesta käsin. Hevonen toimii tässä dialogisessa suhteessa tärkeänä osapuolena, joka edesauttaa ohjaajan ja asiakkaan tasaveroista suhdetta. Sosiaalipedagoginen toimija on kohtaamisissa läsnä sekä ihmisenä että ammattilaisena, joka käyttää ammatillista osaamistaan tukeakseen ihmisen kasvua ja hyvinvointia. Toiminnassa on tärkeää sekä ihmisen ja hevosen välinen vuorovaikutus että talliyhteisössä tapahtuva vuorovaikutus. (Lipponen & Vehmasto 2019)

Ihmisen **osallisuuden ja toimijuuden** tukeminen on yksi sosiaalipedagogisen hevostoiminnan työotteen ominaispiirteistä. Ihminen kohdataan subjektina eikä objektina tai toimenpiteiden kohteena. Työn lähtökohdaksi on tukea asiakasta osallistumaan oman elämänsä valintoihin ja vahvistaa eri tavoin toimijuuden edellytyksiä. (Nivala & Rynänen 2019) Osallisuuteen pyritään toiminnallisuuden kautta. Toiminnallisuutta edellyttää toimijoita, ja toimijuus puolestaan aktiivisuutta. Aktiivinen toimija kokee, että hän voi vaikuttaa oman elämänsä tapahtumiin. Toiminta voidaan nähdä välineenä, jonka avulla voidaan rakentaa asiakassuhteeseen tasavertaisempi kohtaaminen, kun ohjaajasta ja asiakkaasta molemmista tulee toimijoita. Myös hevosen toimijuuden huomioiminen korostaa asiakkaan toimijuutta. (Pietilä 2019)

Hevosen ympärille rakentuu tallin **yhteisöllisyys**. Talli mielletään hevosista ja kaikista tallilla ja sen ympärillä toimivista ihmisistä muodostuvaksi kasvatukselliseksi yhteisöksi. Sosiaalipedagogisin periaattein toimiva talli on aikuisjohtoinen ja turvallinen yhteisö, jolla on suuri potentiaali jäsenensä sosiaalisen kasvun tukemisessa ja identiteetin vahvistamisessa. Talliyhteisö tarjoaa lukuisia mahdollisuuksia onnistua. Lisäksi se tarjoaa turvallisen ja kasvattavan ympäristön epäonnistua ja oppia. Tavoitteena on itsekasvatuksellinen talliyhteisö, jossa aikuisen ohjaajan tehtävänä on varmistaa, että jokainen voi osallistua yhteisöön tasavertaisena jäsenenä. (Lipponen & Fagerström 2019)

Hevonen eläimenä ja talli ympäristönä mahdollistavat monipuoliset **toiminnallisuuden** ja **elämyksellisyyden** elementit, jotka tukevat osallisuutta ja toimijuutta sekä mahdollistavat kokemuksellisen oppimisen. Toiminnallinen työtapa voi olla hyödyllinen tilanteissa, joissa pelkästään keskusteluun perustuva tuki ei ole asiakkaalle mielekästä tai motivoivaa. Hevosen tuottamien elämysten avulla voidaan ihminen kohdata kokonaisvaltaisesti ajattelevan ja puhuvan lisäksi tuntevana, aistivana, luovana ja kehollisena olentona (Nivala & Rynänen 2019). Hevonen eläimenä tarvitsee paljon säännöllistä huolenpitoa, kuten puhtaanapitoa, ruokintaa, liikuntaa, lepoa ja virikkeitä. Tämä luo runsaasti mahdollisuuksia toiminnan sisältöjen suunnitteluun ja toteutukseen. (Lipponen & Vehmasto 2019)

Sosiaalipedagogisen hevostoiminnan edellytykset

Käytännön työssä sosiaalipedagogiikan elementtien ymmärrys, **ammattillisuus**, yhdistyy ohjaajan taustakoulutuksen kanssa käyttöteoriaksi, johon ohjaaja peilaa toimintaansa kaiken aikaa. Teorian kautta ohjaaja suuntaa toimintaansa kohti asiakkaan tavoitteita, ja ymmärtää asiakkaassa havaitseman muutokset ja vaikutukset. Ammatillinen ohjaus vahvistaa asiakkaan kuvaa omasta itsestään, pärjäämisestään ja voimavaroistaan. Sosiaalipedagoginen ajattelu kiinnittyy ohjaajan omaan ammatilliseen perustaan, joka on sekä koulutuksen että kokemuksen yhteistulos.

Sosiaalipedagogisessa hevostoiminnassa oleellista on **tavoitteellisuus**. Toiminnalla on asiakkaan tuen tarpeen näkökulmasta asetettu tavoite, jota kohti asiakas ohjaajan tukemana pyrkii. Sosiaalipedagogisella hevostoiminnalla tavoitellaan fyysisen, psyykkisen ja sosiaalisen hyvinvoinnin ja

toimintakyvyn vahvistumista. Näiden yleisten tavoitteiden lisäksi kullakin asiakkaalla on omat yksilölliset tavoitteensa. Ohjaajan ammattitaitoa on kuulla ja tukea asiakasta tavoitteiden saavuttamisessa järjestämällä onnistumisen kokemuksia ja elämyksiä, joita suuri eläin voi tuottaa.

Vastuullisuuteen kuuluu muun muassa, että asiakas voi luottaa, että hän saa laadukasta ja eettisesti kestävästä palvelusta. Erilaiset laatu- ja laatuvaatimukset ohjaavat käytännön työtä. Hevosen hyvinvointi on merkittävä osa vastuullista toimintaa. Hyvinvointipalvelua tuotettaessa on erityisen tärkeää huolehtia hevosen hyvinvoinnista: lajityypillisten käyttäytymistarpeiden toteuttamisesta ja hevosen eettisestä kouluttamisesta ja käytöstä.

Lähde: Lipponen & Vehmasto 2019

Sosiaalipedagogisella hevostoiminnalla tavoitellaan ihmisen hyvinvoinnin ja voimavarojen lisääntymistä. Toiminnalla tuetaan osallisuuden lisääntymistä omaa elämää koskeissa päätöksissä sekä edistetään yhteisöihin ja yhteiskuntaan kiinnittymistä. Esimerkiksi talliyhteisöissä saatujen tehtävien kautta vastuullisuuteen kasvaminen voi tukea arjenhallintaa, lisätä elämänlaatua ja auttaa löytämään voimavaroja, jotka mahdollistavat esimerkiksi opintoihin ja työelämään kiinnittymisen. (Nivala & Ryyänen 2019)

Sosiaalipedagogiselle työotteelle tunnusomaista on teorian ja käytännön läheinen suhde. Työ rakentuu sosiaalipedagogiseksi, kun se perustuu sosiaalipedagogiseen ajatteluun, joka taas kiinnittyy sosiaalipedagogisiin teorioihin. Teorian ja käytännön yhdistämisen keskeinen työväline on reflektiivisyys. Reflektion vaatimus koskee sekä sosiaalipedagogista toimijaa että sosiaalipedagogisen

toiminnan osallistujia. (Nivala & Ryyänen 2019)

Vasta reflektio tekee toiminnallisesta menetelmästä osallistujalle sosiaalipedagogisen eli kasvatuksellisesti merkityksellisen. Olennaista on, että toiminnasta saatuja kokemuksia pohditaan yhdessä, sillä yhteinen reflektio tukee omien kokemusten käsittelyä erilaisista ja uusista näkökulmista. Toiminnan reflektio tukee osallistujan persoonallista kasvua: sen avulla voi oppia itsestään, vahvuuksistaan, heikkouksistaan sekä tavoitetaan reagoida ja toimia. Lisäksi sosiaalista kasvua voidaan tukea refleктоimalla, sillä sen myötä on mahdollista ymmärtää toisten näkökulmia ja asettua heidän asemaansa. (Nivala & Ryyänen 2019)

Oman työn reflektio kiinnittää toimijan kokemukset tietoisesti teoriaan. Teorioista haetaan ymmärrysperustaa sille, mitä työssä nähdään ja koetaan. Arviointia on

hyvä tehdä arjessa jatkuvasti, mutta välillä myös pysähtyä arvioimaan tehtyä työtä ja millaisia vaikutuksia sillä on ollut. Myös nämä havainnot ovat osa vaikuttavuuden arviointia. Lisäksi tällainen arviointi kehittää

ymmärrystä työtä ja toimintaympäristöstä ja siten rakentaa toimijan omaa käyttäteoriaa. Työn reflektointi on hedelmällistä kollegojen kanssa tai esimerkiksi työnohjauksessa. (Nivala & Ryyänen 2019)

1.3 Eläinavusteisuus ja hevonen osana toimintaa

Sen lisäksi, että hevonen ja talliympäristö luo edellytykset toiminnan sosiaalipedagogiikan teoriasta nouseville vaikuttaville elementeille, sillä on omanlainen, tärkeä rooli ohjaajan työparina asiakkaan kohtaamisessa. Hevonen on suurikokoinen, sosiaalinen pako- ja laumaeläin, joka herättää mielikuvia ja tunteita ja reagoi herkästi kehonkieleen. Sosiaalipedagogisesta hevostoiminnasta ja hevosen merkityksestä siinä on julkaistu vain vähän tieteellistä tutkimusta. Suomessa tutkimusta on tehty sosiaalipedagogisesta hevostoiminnasta koulupudokkaiden parissa (Mickelsson 2018).

Hevosavusteisten interventioiden tutkimuksen myötä kuitenkin tiedetään, että hevonen, kuten monet muutkin eläimet, saavat aikaan ihmisessä erilaisia psykofyysisiä vaikutuksia. Niitä voidaan hyödyntää osana hyvinvointia edistävää ja kuntouttavaa hevosavusteista toimintaa. Vuorovaikutus eläimen kanssa voi olla kuntoutujalle käännteentekevä kokemus. Eläinavusteisuudella voi olla ratkaiseva merkitys hyvinvoinnin kohenemiseen tilanteissa, joissa muut tukimuodot eivät ole tuottaneet tulosta. (Vehmasto & Lipponen 2021)

Tutkimusten mukaan eläin lisää psykososiaalista turvallisuuden tunnetta vaikeissa kiintymys- ja luottamussuhdeongelmissa.

Se rohkaisee arkaa kuntoutujaa, antaa läheisyyden tunnetta, lohtua ja auttaa purkamaan tunteita. Eläin antaa välittömän ja aidon palautteen. Se ei arvostele, eikä ole ennakkoluuloinen tai pitkävihainen. Monet eläimet kykenevät luomaan ihmiseen vahvan sosiaalisen suhteen. Ne antavat sosioemotionaalista tukea ja mahdollisuuden kosketus- ja tuntoaistimuksiin. Eläimen läsnäolo vahvistaa asiakkaan aktiivisuutta ja positiivisempaa virettä, edistää vuorovaikutusta ja ohjaaja-asiakassuhteen syntymistä. Sitoutuminen ja motivoituminen toimintaan vahvistuvat. Eläin helpottaa myös sanattoman hyväksynnän osoittamista. (Vehmasto & Lipponen 2021)

Eläimen läsnäolo voi alentaa fysiologista stressiä, mikä todetaan alentuneena kortisolin, sydämensykkeen ja verenpaineen tasona. Eläimen läsnäolo vaikuttaa myös mielialaan ja esimerkiksi pelot, ahdistus ja levottomuus voivat vähentyä eläinavusteisissa interventioissa. Näyttää on myös vaikutuksista immuunipuolustuksen paranemista ja kiputilojen vähenemistä koskien. Eläimen välitön reagointi ihmisen kehonkieleen vahvistaa tarkkaavaisuutta. Ratsastus kehittää kehonhallintaa ja tasapainoa, lämpö ja rytmikäs liike edistävät rentoutumista. (Vehmasto & Lipponen 2021)



2 Laadunhallinta ja vaikuttavuus

2.1 Laadun ja vaikuttavuuden todentamisen keinot

Sosiaalipedagogiseen työtteeseen kuuluu työn arviointi. Sitä ohjaavat toisaalta toiminnasta kumpuavat tarpeet ja toisaalta ulkoiset odotukset tuloksellisuudesta. Laadun ja vaikutusten osoittamisesta puhutaan yhä enemmän ja sitä edellytetään usein sosiaalipedagogisen hevostoiminnan palveluita järjestettäessä. Myös erilaiset projektit ja hankerahoitukset vaativat arviointia tavoitteiden toteutumisesta. Jatkuvan reflektoinnin lisäksi vaikutusten arviointia tarvitaan esimerkiksi asiakasprosessin tai hankkeen päättyessä.

Sosiaalipedagogisen hevostoiminnan tuloksellisen toteutuksen ja vaikuttavuuden tekijät ovat erittäin moninaisia. Ohjaajan, asiakkaan ja eläimen muodostama vuorovaikutussuhde on aina ainutlaatuinen, sillä siihen vaikuttavat kaikkien kolmen persoonallisuudet. Sosiaalipedagogisen toiminnan tavoitteet asettaa yleensä perhe tai asiakas itse ohjaajan tuella. Toiminnan tuloksiin vaikuttavat keskeisesti sellaiset muuttujat kuin asiakkaan oma aktiivisuus, motivaatio ja sitoutuminen kuntoutusprosessiin, sekä hänen kokemuksensa tavoitteiden ja toiminnan merkityksellisyydestä. (Vehmasto 2019)

Toimintakyvyn muutos on yksi käytetty kuntoutuksen ja sosiaalipalvelujen vaikuttavuuden mittari. Palvelutarve on syntynyt kuormittuneista elämäntilanteista, jotka ovat heikentäneet asiakkaan elämänlaatua, toimintakykyä ja osallisuuden kokemusta. Kuntoutuksen lähtökohtana on kokonaisvaltainen asiakkaan elämäntilanteen tarkastelu. Kuntoutujan läheiset ja sosiaaliset verkostot huomioidaan kuntoutusprosessin suunnittelussa. Kuntoutuksen vaikuttavuus asiakkaan arkeen ja elämänlaadun muutoksen on keskeistä. (Autti-Rämö ym. 2016)

Erilaiset koe- ja vertailuasetelmat ovat tutkimuksen välineitä vaikuttavuuden osoittamisessa ja näyttöön perustuvien hoitosuosituksen laatimisessa. Eläinavusteisen toiminnan vaikuttavuuden todentamista tutkimuksen keinoin hankaloittaa kuitenkin kohderyhmän ja hyvinvointi- tai kuntoutustavoitteiden yksilöllisyys, ja siten yhtenäisen tutkimusjoukon pienuus. (Vehmasto 2019) Käytännöllisemmässä palveluiden kehittävässä arvioinnissa toiminnan mekanismien ja vaikutussuhteiden kuvaaminen on raskaita tutkimusasetelmia perustellumpi tapa arvioida vaikuttavuutta. Jokainen sosiaalipedagogista hevostoimintaa ohjaava voi itse kerätä vaikuttavuustietoa omasta palvelusta vaikuttavuuden mallintamisen keinoin tämän julkaisun työkirjaosion avulla.

Sosiaalipedagogiseen työtteeseen sopivat hyvin erilaiset osallistavan arvioinnin tavat, jotka eivät aseta asiakasta arvioitavaksi objektiksi vaan ottaa hänet mukaan arviointiprosessiin. Arviointia edeltää pohdinta siitä, mitä tarkalleen ottaen arvioidaan ja minkä tyyppinen arviointi soveltuu työn arvoihin ja tavoitteisiin. (Nivala & Ryyänen 2019) Siksi kannattaa huomata työkirjaa täyttäessä, että toiminnalle luodut tavoitteet ja niiden seuraamiseksi asetetut muutosmittarit voivat olla hyvin monenlaisia ja asiakasta osallistavia ja hänen voimaantumistaan tukevia. Palveluntuottaja pohtii työkirjaosiossa omaan työhönsä ja asiakkailleen sopivia arviointitapoja.

2.2 Laadunhallinnan käsitteitä

Laatu ei ole käsitteenä yksiselitteinen. Sen voidaan yksinkertaistaen sanoa olevan toiminnan kykyä vastata odotuksiin ja toiveisiin. Laatumittari on taas ennalta asetettu kuvaus tai taso sille, millaisia nämä toiveet ovat. (Terveyden ja hyvinvoinnin laitos 2006)

Laatumittarit voivat olla joko määrällisiä tai sisällöllisiä. Määrällisellä laatumittarilla tarkoitetaan laatua määrittäväksi tekijäksi valittua mitattavaa ominaisuutta. Sisällöllisellä laatumittarilla puolestaan tarkoitetaan sellaista lausumaa tai väitettä, jota voidaan käyttää, kun arvioidaan palvelun, päätöksen tai toiminnan tuloksen tarkoituksenmukaisuutta. Selkeästi määriteltyjen sisällöllisten kriteerien toteutumista voidaan seurata yhtä lailla kuin määrällistenkin kriteerien. Käytetyn kriteerin muoto riippuu työn luonteesta. (Terveyden ja hyvinvoinnin laitos 2006).

2.3 Vaikuttavuuden käsitteitä

Vaikutusten arviointi on toiminnan tuottamien muutosten mittaamista ja näkyväksi tekemistä. Vaikutusten arviointia voidaan tehdä monella eri tasolla ja eri näkökulmista. Yleensä pyritään saamaan aikaan myönteisiä muutoksia ihmisten elämään. Yksilötason muutokset heijastuvat ympäröivään yhteiskuntaan. Vaikuttavuus kuvaa sitä, kuinka hyvin tietyllä toiminnalla onnistutaan saavuttamaan halutut muutokset ja vaikutukset. Vaikuttavuus on vastaus siihen, pienenkö alkuperäinen ongelma tai tarve, johon tietyillä toimilla pyrittiin puuttumaan. (Hyvän mitta -hanke 2018)

Vaikuttavuuden arvioimiseksi voidaan verrata nykytilaa lähtötasoon ennen palvelutarpeen tai hyvinvointiongelman alkua ja siten

Annetun palvelun luonteesta riippuen asiakkaat voivat haluta näyttöä palvelun laadusta, ennen kuin tekevät valintoja palvelun tarjoajien suhteen. Laatumittarissa on hyvä huomioida, että asiakas voi antaa arvokasta tietoa palveluntarjoajan palvelukykyä ja toiminnan ammatillisesta laadusta, sillä asiakas on se, joka käyttää työn tuloksia. Asiakasnäkökulman huomioimisessa voi saada tietoa myös toiminnan kustannusten arviointiin. (Idänpään-Heikkilä ym. 2000) Laadun seuranta ja hallinta ovat pitkäkestoisia prosesseja. Seurannassa erityisen tärkeään asemaan nousee toimintojen dokumentointi. (Opintokeskus Sivis 2020)

Tässä julkaisussa laatumittarit on otettu osaksi vaikuttavuuden tarkastelua. Laatumittarit toimivat vaikuttavuusmallissa mittareina, joilla seurataan palvelulle asetettujen laatumittajien täyttymistä.

todeta, missä määrin palvelutarve pystyttiin tyydyttämään tai asiakas toipui ennalleen: vähenevätkö haasteet sosiaalisissa tilanteissa, palautuiko elämänhallinta, saiko nuori opiskelupaikan? Muutoksen voivat aiheuttaa toimenpiteet, asiakkaan omat toimet sekä järjestelmän ulkopuoliset tapahtumat. Toiseksi voidaan verrata vaikuttavuutta skenaarioon, jossa mitään ei olisi tehty. Kolmanneksi voidaan verrata vaikuttavuutta ennusteeseen, laskennalliseen tavoitearvoon, joka kuvaa tyypillistä vaikuttavuutta kyseessä olevassa palvelutarpeessa tai terveysongelmassa. Neljänneksi voidaan käyttää benchmarkingia ja verrata vaikuttavuutta muihin tuottajiin tai valtakunnalliseen keskiarvoon. (Torkki ym. 2017)

Vaikuttavuuteen liittyviä käsitteitä

Vaikutukset ja vaikuttavuus

Vaikutukset kuvaavat, mitä toiminnan tuottamien muutosten saavuttamisesta seuraa pitkällä aikavälillä. Jos muutokset ovat kestäviä, ne heijastuvat laajemmalle yhteisöihin tai koko yhteiskuntaan. Vaikuttavuus kuvaa sitä, kuinka hyvin tietyllä toiminnalla onnistutaan saavuttamaan halutut muutokset ja vaikutukset. Vaikuttavuus on sitä, pieneneekö alkuperäinen ongelma tai tarve.

Tuloksellisuus

Vaikuttavuutta arvioitaessa on pystyttävä määrittämään toiminnan tulostavoitteet ja sen jälkeen arvioimaan luotettavasti, miten toiminnalla on pystytty ne saavuttamaan. Toiminnan tuloksellisuutta kuvaa se, saavutetaanko toiminnalla niitä muutoksia, jotka asetettiin tavoitteeseen pääsemiseksi.

Vaikuttavuuden arviointi

Haasteellista vaikuttavuuden arvioinnissa muun muassa se, että pystytään eristämään juuri toiminnan vaikutus kohderyhmässä tapahtuvaan muutokseen. Erilaiset koe- ja vertailuasetelmat ovat tutkimuksen välineitä vaikuttavuuden osoittamisessa. Käytännöllisemmässä kehittävässä arvioinnissa toiminnan mekanismien ja vaikutussuhteiden kuvaaminen on raskaita tutkimusasetelmia perustellumpi tapa arvioida vaikuttavuutta.

Vaikuttavuuden mallintaminen

Vaikuttavuutta voidaan arvioida myös mallintamalla. Yksi kehittävän arvioinnin menetelmä mallintamiseen on vaikuttavuusketju. Vaikuttavuusketju antaa työkaluja sekä vaikutusten, vaikuttavuuden että taloudelliseen arviointiin, koska se tekee näkyväksi niin tavoitteet, muutokset kuin käytetyt resurssit. Vaikuttavuusketju on myös hyödyllinen työväline toiminnan suunnittelussa ja kehittämisessä.

Muutosten mittaaminen

Vaikutusten mallintamiseen ja vaikuttavuuden arviointiin tarvitaan tietoa. Muutosten voidaan osoittaa toteutuneen, kun tavoitteiden tueksi on mittaristo, jonka avulla tietoa tuloksista kerätään. Parhaimmillaan samaa asia selvitetään useista eri lähteistä ja käytössä on määrällisiä, laadullisia, subjektiivisia ja objektiivisia mittareita. Usein tyydytään mittaamaan vain toimintaa ja sen tuotoksia ja vaikka sitäkin tarvitaan, se ei ole vielä riittävää vaikuttavuuden arvioimiksi.

Lue lisää [Sitran Vaikuttavuuden askelmerkit](#) -oppaasta.

Lähteet: [SOSTE 2020](#) ja [Hyvän Mitta -hanke](#)

2.4 Vaikuttavuuden mallintaminen

Sosiaalipedagogista hevostoimintaa ohjaavat eri alojen ammattilaiset erilaisissa palveluissa ennaltaehkäisevästä toiminnasta ja kasvun tukemisesta aina kuntoutukseen. Siitä syystä sen vaikuttavuuden todentaminen on myös monitahoista eikä aina kovin yksinkertaista. Jokainen sosiaalipedagogista hevostoimintaa ohjaava voi kuitenkin itse kerätä vaikuttavuustietoa omasta palvelustaan vaikuttavuuden mallintamisen keinoin. Aluksi vaikuttavuusmalli on oletus palvelulla aikaansaatavista muutoksista ja vaikutuksista, mutta mittaritiedon karttuessa palvelun vaikuttavuusnäyttö vahvistuu. (Tykkyläinen ym. 2020)

Vaikuttavuuden mallintaminen on hyödyllistä kaikissa palveluissa. Vaikuttavuusmalli on palveluntuottajan tapa todentaa oman

palvelun vaikuttavuus. Erityisesti siitä on hyötyä, kun palvelun vaikutukset asiakkaan hyvinvointiin pitää pystyä osoittamaan. Vaikuttavuuslähtöinen toiminnankuvaus on edellytys, jos haluaa menestyä tulosperusteisissä hankinnoissa. Vaikuttavuuden arviointiin liittyviä menetelmiä voi hyödyntää myös palveluiden laadunvarmennuksessa ja kehittämisessä. (Tykkyläinen ym. 2020)

Vaikuttavuusmalli on palveluntuottajan dynaaminen työkalu, jonka avulla voi suunnitella ja kehittää omaa palvelua. Kun kokemusta palvelun vaikuttavuudesta alkaa kertyä, vaikuttavuusmallia voi täydentää ja tarkentaa saadun tiedon avulla. Vaikuttavuusmallia voi myös helposti hyödyntää toiminnan viestinnässä ja markkinoinnissa. (Tykkyläinen ym. 2020)

3 Vaikuttavuusketju

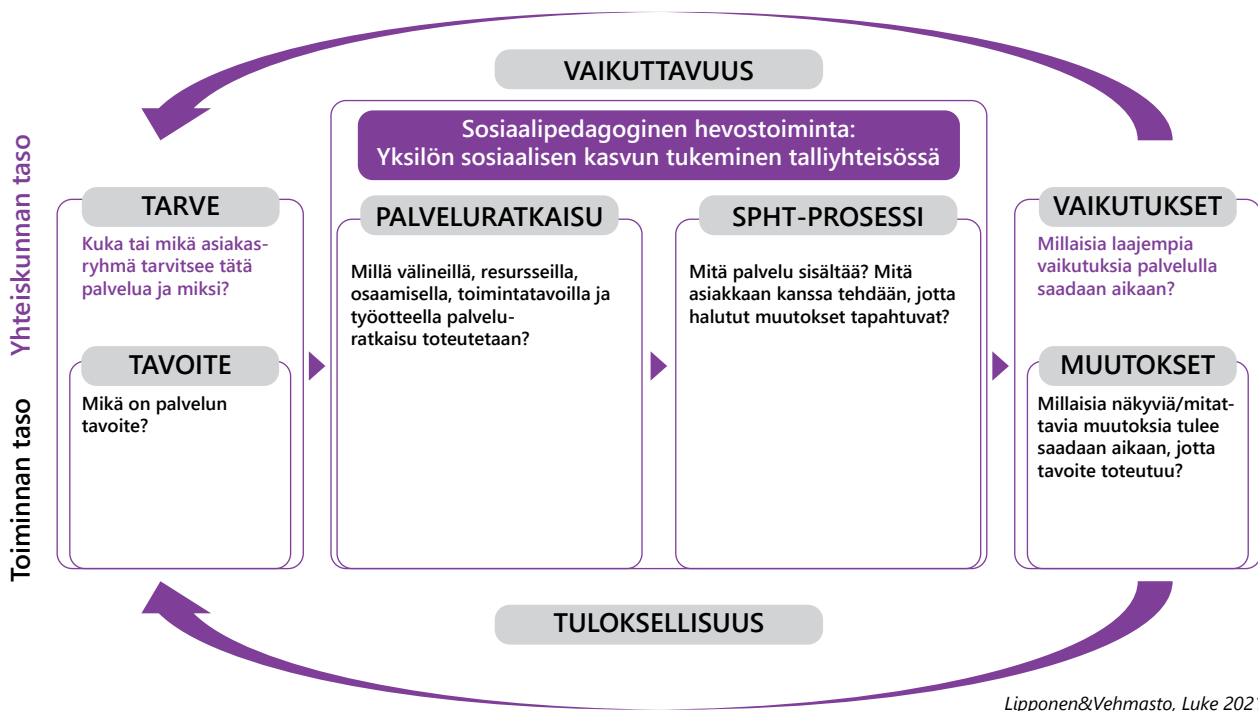
Yksi kehittävän arvioinnin menetelmä vaikutusten osoittamiseen ja vaikuttavuuden arviointiin on vaikuttavuusketju (Kuvio 2).

Vaikuttavuusketjussa vastataan yleensä seuraavaanlaisiin kysymyksiin:

- Mikä on **tarve** eli mihin yksilölliseen tai yhteiskunnalliseen haasteeseen vastataan?
- Mikä on **tavoite**, ketä tavoite koskettaa ja millä aikavälillä? Vaikka tarve ja yhteiskunnallinen ongelma olisi suuri, tavoitteen on oltava realistinen. Tavoitteen pitää olla saavutettavissa ja mitattavissa.
- Millä **ratkaisulla** tavoitteeseen päästään eli mitkä ovat toimintaan tarvittavat resurssit?
- Mitä asiakkaan kanssa tehdään eli millainen **prosessi** tarvitaan?
- Mitä **muutoksia** saadaan aikaan? Miten kohderyhmän toiminta, osaaminen ja kyvykkyys, mahdollisuudet, tilanne, ihmissuhteet tai hyvinvointi muuttuu?
- Saavutetaanko asetettuja tavoitteita eli onko toiminta **tuloksellista**?
- Mitä **vaikutuksia** tulosten saavuttamisesta seuraa pitkällä aikavälillä? Jos muutokset ovat kestäviä, miten ne heijastuvat laajemmalle yhteisöihin tai koko yhteiskuntaan?
- Miten toiminnan kohteena oleva osa yhteiskuntaa muuttuu? Lieventyikö alkuperäinen tarve toiminnan seurauksena? Tämä kuvaa toiminnan **vaikuttavuutta**.

Vaikuttavuusketjun avulla voidaan siis tiiviisti kuvata, minkälaiseen ongelmaan palvelu vastaa, minkälaisia hyvinvointimuutoksia

sillä tavoitellaan, ja minkälaisin ratkaisuin ja prosessein tuohon tavoitteeseen pyritään. (Tykkyläinen ym. 2020)



Kuvio 2. Vaikuttavuusketjun avulla voidaan tiiviisti kuvata, minkälaiseen ongelmaan palvelu vastaa, minkälaisia muutoksia sillä tavoitellaan, ja minkälaisin ratkaisuin, resurssein sekä prosessein tuohon tavoitteeseen pyritään.

Ketjua täydennetään aloittamalla tarpeen ja tavoitteen määrittelystä. Ensin oma palvelu kiinnitetään osaksi laajempaa kokonaisuutta pohtimalla, minkälaiseen ongelmaan tai tarpeeseen palvelulla haetaan ratkaisua sekä millaisia seurauksia kyseisellä ongelmalla on ihmisten elämään ja yhteiskuntaan. Ongelmista ja tarpeista käsin hahmotellaan, millaisia vaikutuksia yksilöihin ja yhteiskuntaan palvelulla tavoitellaan. Sen jälkeen pohditaan, minkälaisia lyhyemmällä aikavälillä näkyviä muutoksia asiakkaiden elämässä täytyy saada aikaan, jotta tavoite täyttyy. Seuraavaksi siirrytään pohtimaan toimintaa eli millainen prosessi asiakkaan kanssa tarvitaan, jotta muutokset toteutuvat. Viimeisenä kuvataan, minkälaista osaamista ja resursseja palvelun takana täytyy olla, jotta tarvittava prosessi saadaan aikaan. Tuloksellisuus kertoo, vastasivatko aikaansaadut muutokset tavoitteisiin. Vaikuttavuus on lopulta sitä, pienenkö alkuperäinen ongelma tai tarve. (Tykkyläinen ym. 2020)

Tässä järjestyksessä vaikuttavuusketjua edeten saadaan ensin ratkaistua palvelun keskeisin kysymys: **millaisia muutoksia ja vaikutuksia hevostoiminnalla tavoitellaan ja miten sosiaalipedagogisen hevostoi-**

minnan asiakasprosessissa näihin tavoitteisiin vastataan. Sen jälkeen vasta kuvataan, millaisella osaamisella ja resursseilla tavoitteeseen päästään.

Kun vaikuttavuusmalli on valmis ja palveluita lähdetään toteuttamaan, kaikista mallin vaiheista täytyy kerätä tietoa. Onnistunut tiedonkeruu edellyttää sellaisten, osa-alueita hyvin kuvaavien, mittareiden asettamista, joita on mahdollista seurata ja hyödyntää palvelun vaikuttavuuden arvioinnissa ja edelleen kehittämisessä. (Tykkyläinen ym. 2020)

Seuraavaksi tarkastellaan sosiaalipedagogisen hevostoiminnan vaikuttavuusketjun rakentumista yksi osio kerrallaan. **Omaa palvelua vastaava vaikuttavuusketju täydennetään työkirjaosioon II.** Täydentämisen apuna kannattaa käyttää seuraavissa alaluvuissa esiteltyjä esimerkkejä hahmotamaan, mitä vaikuttavuusketjun eri osat oman palvelun kohdalla tarkoittaa.

3.1 Tarve ja vaikutukset

Vaikuttavuusketjun rakentamisen aluksi tarkastellaan sosiaalipedagogista hevostointia *yhteiskunnallisella tasolla* ennen kuin päästään *toiminnan tasolle*. Tämä tarkastelu on tärkeää, jotta hevostointipalvelun laajempi merkitys ja kiinnittyminen yhteiskunnalliseen tarpeeseen tulee näkyväksi niin toimijalle itselleen kuin muillekin. Sen avulla voidaan perustella, miksi sosiaalipedagogisten hevostointipalveluiden rahoittaminen ja kehittäminen on tärkeää.

Sosiaalipedagoginen hevostointin yhteiskunnallisen **tarpeen** määrittelyssä on toimintatavan kehittämisen alkuaikoina lähdetty *tarpeesta vastata lasten ja nuorten syrjäytymiseen ja eriarvoistumiseen*. Kukin hevostointin ohjaaja määrittelee oman asiakaskohderyhmänsä ja sen ongelmat tai haasteet tarkemmin omaa vaikuttavuusketjua kuvatessaan. Esimerkiksi koulupudokkaiden ollessa hevostointin kohderyhmää, voidaan yhteiskunnallinen tarve muotoilla seuraavasti (Hyvän mitta -hanke 2018):

Tarve

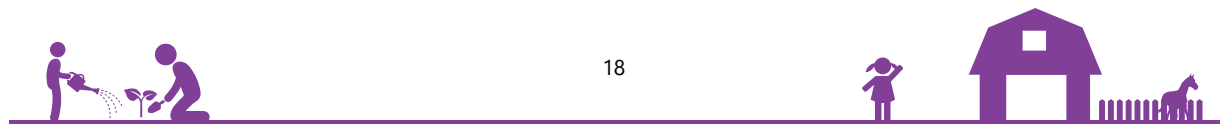
Esimerkki: Peruskoulun jälkeen 10 000 vuosittain nuorta jää ilman jatkokoulutusta. Tästä seuraa merkittäviä inhimillisiä sekä taloudellisia haasteita koko yhteiskunnalle.

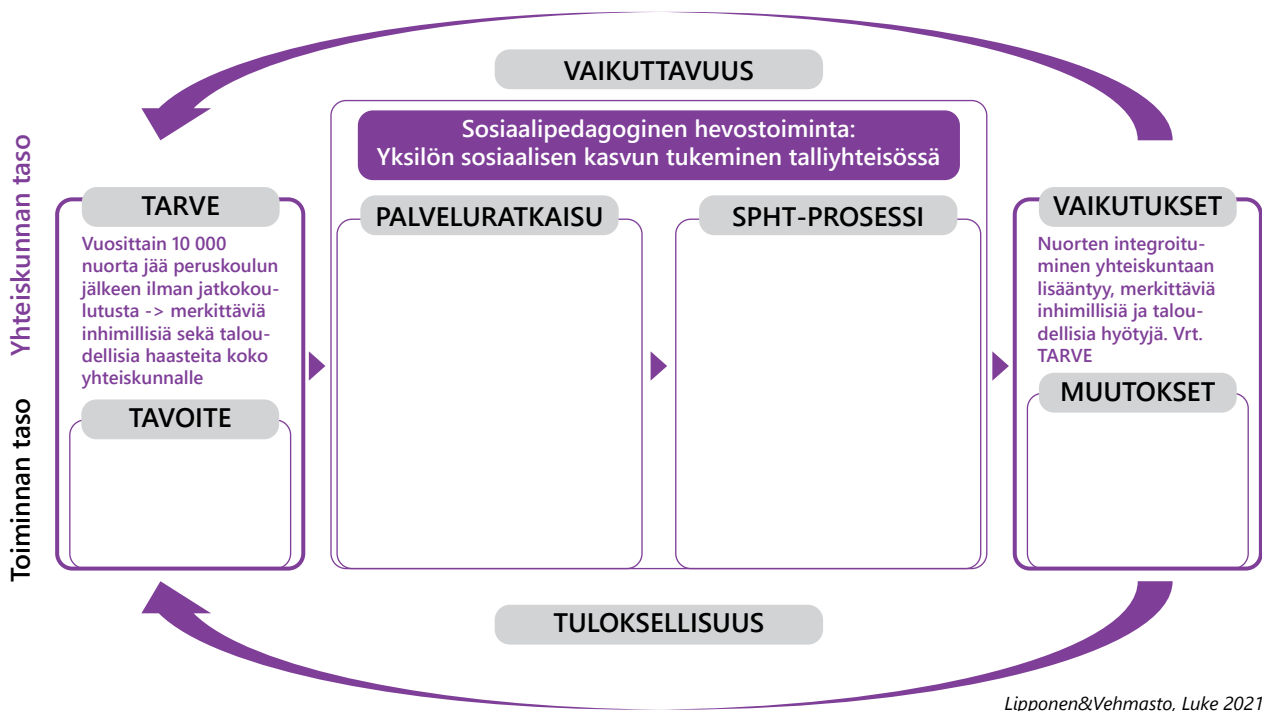
Tarpeesta tai ongelmasta käsin pohditaan, millaisia laajempia, yhteiskunnallisia **vaikutuksia** toiminnalla halutaan saada aikaan. Vaikutukset ovat pitkällä aikajänteellä tapahtuva muutos, joka palvelulla voidaan saavuttaa. Muutos voi tapahtua yksilöiden elämässä tai palvelujärjestelmän tasolla. (Tykkyläinen ym 2020)

Sosiaalipedagogisen hevostointin tavoiteltavina yhteiskunnallisen tason vaikutuksena on muun muassa *tukea nuorten integroitumista yhteiskuntaan eli kiinnittymistä opintoihin, työelämään ja yhteiskunnan jäseneksi*. Tarkemmin eriteltyinä vaikutukset koulupudokkaiden tapauksessa voidaan muotoilla seuraavasti:

Vaikutukset

Esimerkki: Nuorten integroituminen yhteiskuntaan lisääntyy. Tällä on merkittäviä inhimillisiä ja taloudellisia hyötyjä koko yhteiskunnalle.





Lipponen&Vehmasto, Luke 2021

Kuvio 3. Esimerkki sosiaalipedagogisen hevostoiminnan tarpeen ja tavoiteltavien vaikutusten määrittelystä vaikuttavuusketjun avulla.

Tieto- ja indikaattoripankkeja tarpeen määrittelyyn ja vaikuttavuustiedonhakuun yhteiskunnallisesta näkökulmasta käsin:

- **Tietoanuorista. i:** Indikaattorit, Nuorisobarometrit, Lasten ja nuorten vapaa-aikatutkimus, Nuorten elinolotvuosikirja jne.
- **Terveytemme. i** Tilasto- ja seurantatietoja alueittain ja väestöryhmittäin
- **Sotkanet** Tilastotietoa väestön terveydestä ja hyvinvoinnista sekä palvelujärjestelmän toiminnasta, myös kansainvälistä vertailutietoa
- **Toimia-tietokanta** Toimintakyvyn mittaamisesta ja arvioinnista tietoa etsivien ammattilaisten työväline
- **Työterveyslaitos** Työ ja terveys -tutkimustietoa
- **Eläketurvakeskus** Tilastotietokanta eläkkeistä, tutkimusta työkyvystä
- **Tilastokeskus:** tulonjakotilasto, vapaa-ajankäyttötutkimus, jne.
- **Ministeriöt:** VNK:n ehdotus sotepalveluiden kansalliseksi mittaristoksi, TEM toimialaraportit, YM asumisen kehittämishjelmat, jne.
- Tutkimustietokannat kuten Google Scholar: Hevosavusteisten interventioiden tutkimus

Lähden: Tykkyläinen 2020

3.2 Tavoite ja muutokset

Seuraavaksi siirrytään vaikuttavuusketjun tarkastelussa yhteiskunnalliselta tasolta *toiminnan tasolle*. Toiminnan konkreettisemman, asiakasryhmää koskevan **tavoitteen** määrittely lähtee siitä, keiden elämää, millä tavoin ja minkä ajanjakson kuluessa pyritään muuttamaan. Tavoite voi liittyä esimerkiksi asiakkaiden elämäntilanteen parantamiseen. Tavoitteen määrittelyvaihe on tärkeä ennen kuin mietitään, millaisia muutoksia asiakkaan elämässä toiminnalla halutaan saada aikaan.

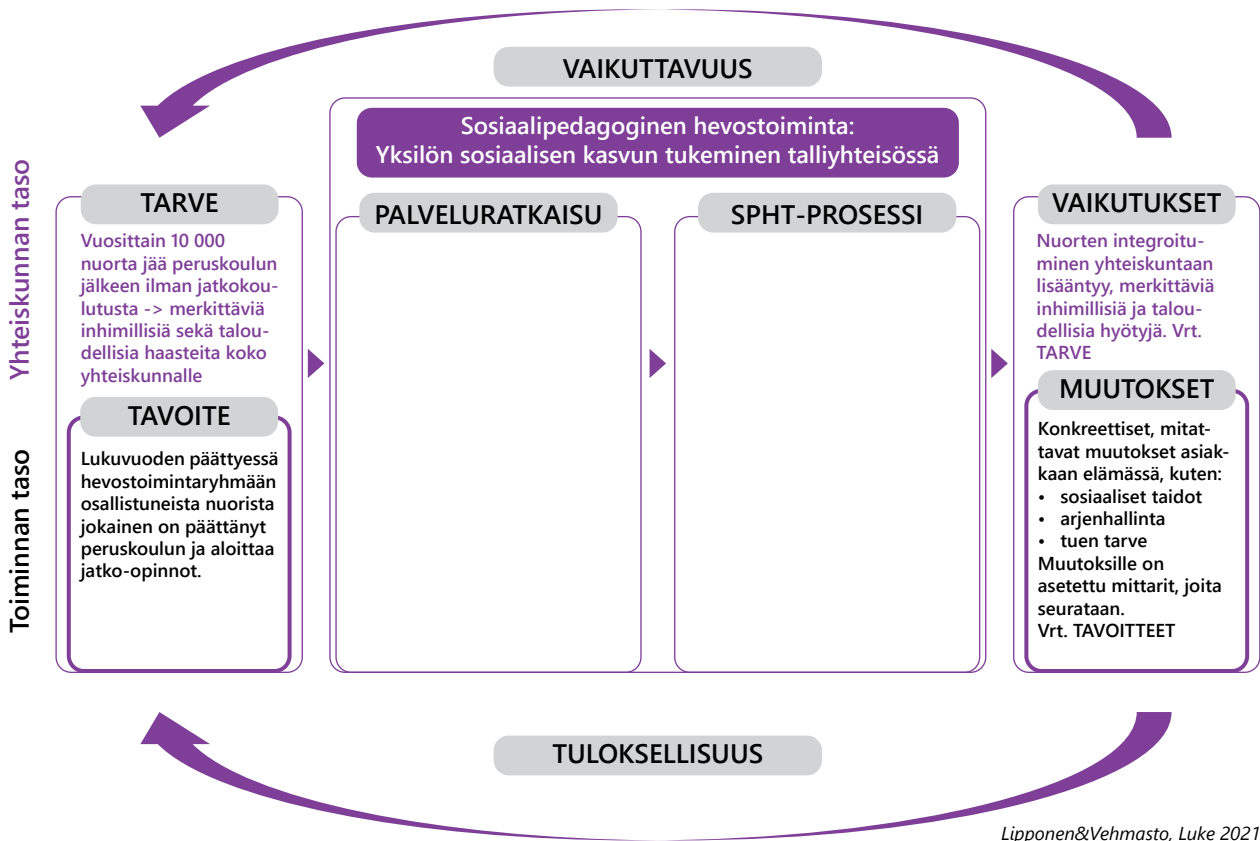
Tavoitteen tulee olla konkreettinen ja realistinen. Sosiaalipedagogisen hevostoiminnan tavoite voi olla esimerkiksi pienentää koulunsa keskeyttäneiden osuutta verrattuna ryhmään, joka ei osallistu sosiaalipedagogiseen hevostoimintaan (Kuvio 4). Tällaisen tavoitteen toteutuminen on mahdollista todentaa. (Hyvän mitta -hanke 2018)

Tavoite

Esimerkki: Tavoitteena on, että lukuvuoden päättyessä hevostoimintaryhmään osallistuneista nuorista jokainen on päättänyt peruskoulun ja aloittaa jatko-opinnot.

Tai

Lukuvuoden päättyessä kohderyhmän keskeyttämisprosentti laskenut 30 % enemmän kuin verrokkiryhmässä.



Kuvio 4. Esimerkki sosiaalipedagogisen hevostoiminnan tavoitteen ja muutosten määrittelystä. Toiminnalla pyritään konkreettisiin, mitattaviin muutoksiin, joita voi olla esimerkiksi muutokset sosiaalisissa taidoissa, arjenhallinnassa ja tuen tarpeen määrässä. Muutoksille asetetaan mittarit, joita seurataan.

Tavoitteen saavuttamiseksi tarvitaan pienempiä, lyhyemmällä aikavälillä saavutettavia konkreettisia **muutoksia**. Sosiaalipedagogisessa hevostoiminnassa ne voivat olla esimerkiksi muutoksia *sosiaalisissa taidoissa tai elämän- tai arjen hallinnassa*. Koulupudokkaiden tapauksessa muutostavoitteet ovat esimerkiksi sosiaalisten taitojen ja arjenhallinnan paraneminen sekä tarvittavien tukitoimien väheneminen (Kuvio 4).

Tavoiteltavat muutokset ovat havainnoitavissa, seurattavissa tai mitattavissa olevia

muutoksia asiakkaan elämässä ja niiden seurannalle on suunnitelma (Taulukko 1). Muutoksen *mittari* voi olla standardoitu kyselylomake tai palveluntuottajan itse kehittämä yksinkertainen kysely. Mittari voi perustua myös asiakkaan, ohjaajan tai asiakkaan läheisten tekemään havainnointiin tai palvelunostajalta saatuun palautteeseen tai arviointiin. Hyvä mittari osallistaa asiakkaan niin tavoitteen asettamiseen kuin sen toteutumisen seurantaan.

Muutos	Mittari	Seurantatapa	Aikataulu
Arjenhallinnan parantuminen	Koulusta poissaolojen määrä	Wilma-tiedot, kysely opettajilta	Jatkuva
Sosiaalisten taitojen parantuminen	Ohjaustilanteiden sujuvuus, kanssakäymisen kehittyminen, itsesääätely	Ohjaajan havainnointi, asiakkaan kokemus (keskustelu ja kyselyt)	Kerran kuussa
Tuen tarpeen väheneminen	Tukitoimien määrä/laajuus	Sosiaalitoimi, kyselyt	Puolen vuoden välein

Taulukko 1. Konkreettiset, toiminnalla tavoiteltavat muutokset, niiden mittarit, seurantatapa ja seurannan aikataulu. Esimerkkien lähde: Hyvän mitta -hanke, 2018.

Mittarit voivat olla siis yhtä hyvin määrällisiä ja numeerisia kuin laadullisia ja subjektiivisen havainnoinnin tuloksia. Vaikka esimerkiksi toimintakyvyn kehittymisen seuraamiseen löytyy objektiivisia määrällisiä mittareita, asiakkaan tai hänen lähipiirinsä kokemaa hyvinvoinnin tai elämänlaadun muutosta voidaan usein mitata vain laadullisesti. Sekä määrällisistä että laadullisista mittareista on monenlaisia versioita. Eri vaihtoehdoista kannattaa valita tutkimus-

sa laajasti käytettyjä mittareita, mikäli se on mahdollista. Niillä kerätty tieto on luotettavaa, ja palvelun tuottamia muutoksia voi ehkä vertailla jonkun toisen tahon tuottamiin palveluihin. Pääasia on, että mittaritietoa kerätään säännöllisesti ja sitä käytetään palvelun laadun ja vaikuttavuuden kehittämiseen.

Mittaripankki

Esimerkkejä sosiaalipedagogiseen hevostoimintaan soveltuvista mittareista kohderyhmästä riippuen. Lisää löydät esimerkiksi [Toimia-tietokannasta](#).

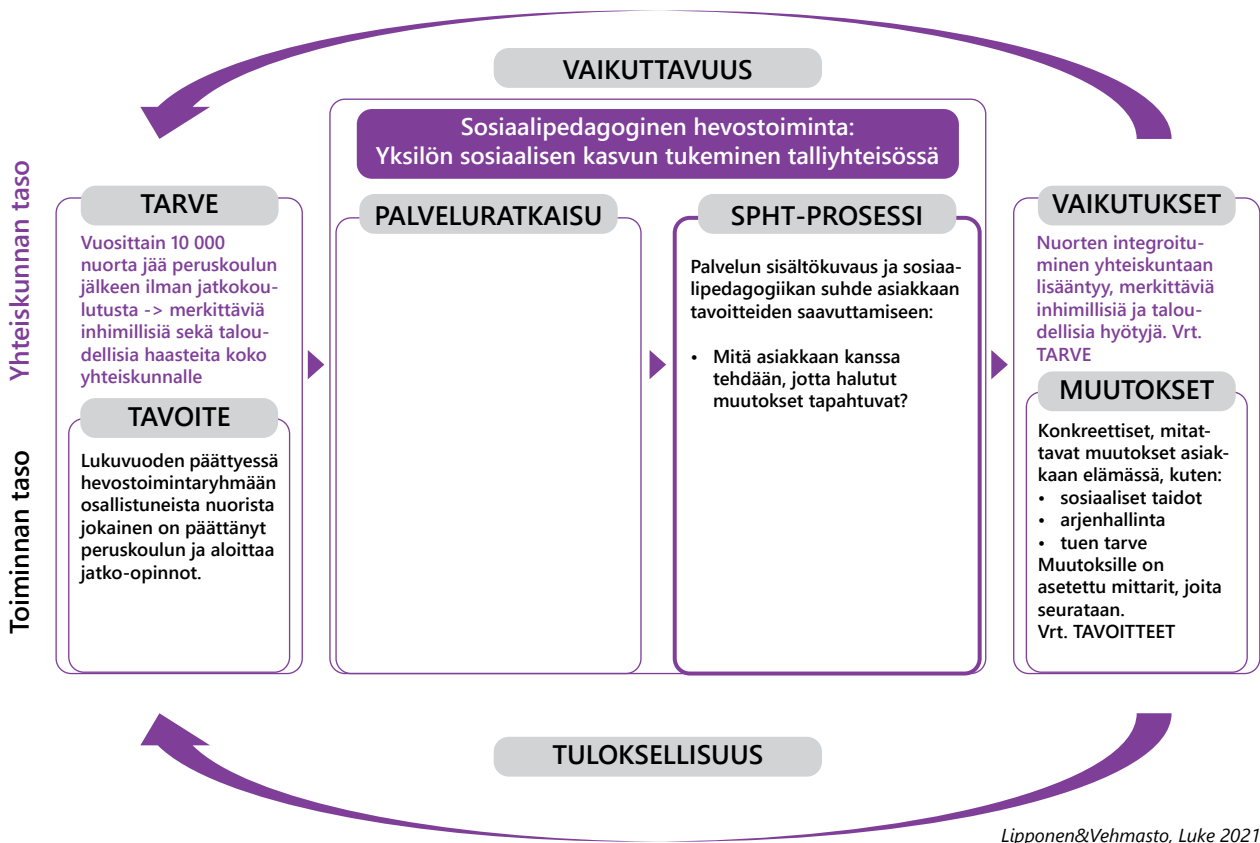
- Kykyviisari
- Kompassi
- Sovari
- MIKE
- GAS
- ESY

3.3 SPHT-prosessi

Seuraavaksi siirrytään pohtimaan konkreettista toimintaa eli mitä asiakkaiden kanssa tehdään, jotta tavoiteltavat muutokset toteutuvat. Oleellista on hahmottaa, mitkä asiat toiminnassa ovat keskeisiä asiakkaan tavoitteisiin vastaamisessa sosiaalipedagogisesta orientaatiosta käsin.

Vaikuttavuusketjun ydintä on kuvata, miten sosiaalipedagogisen hevostoiminnan työotteen mukainen *sosiaalisen kasvun tukeminen talliyhteisössä* toteutetaan. SPHT-prosessin kuvauksesta ilmenee, miten sosiaalipeda-

gisen hevostoiminnan työotteen ominaispiirteet ilmenevät toiminnassa ja asiakkaan kohtaamisissa ja miten niiden avulla voidaan asetettuihin muutostavoitteisiin vastata (Kuvio 5). Oleellinen tekijä on ohjaajan osaaaminen ja ammatillinen perusta, josta käytettävät menetelmät sosiaalipedagogiseen viitekehykseen sovitettuna valitaan. Prosessiin kuuluu myös toiminnan *reflektointi* asiakkaan kanssa, jolla tehdään näkyväksi toiminnan aiheuttamia muutoksia ja vaikutuksia.

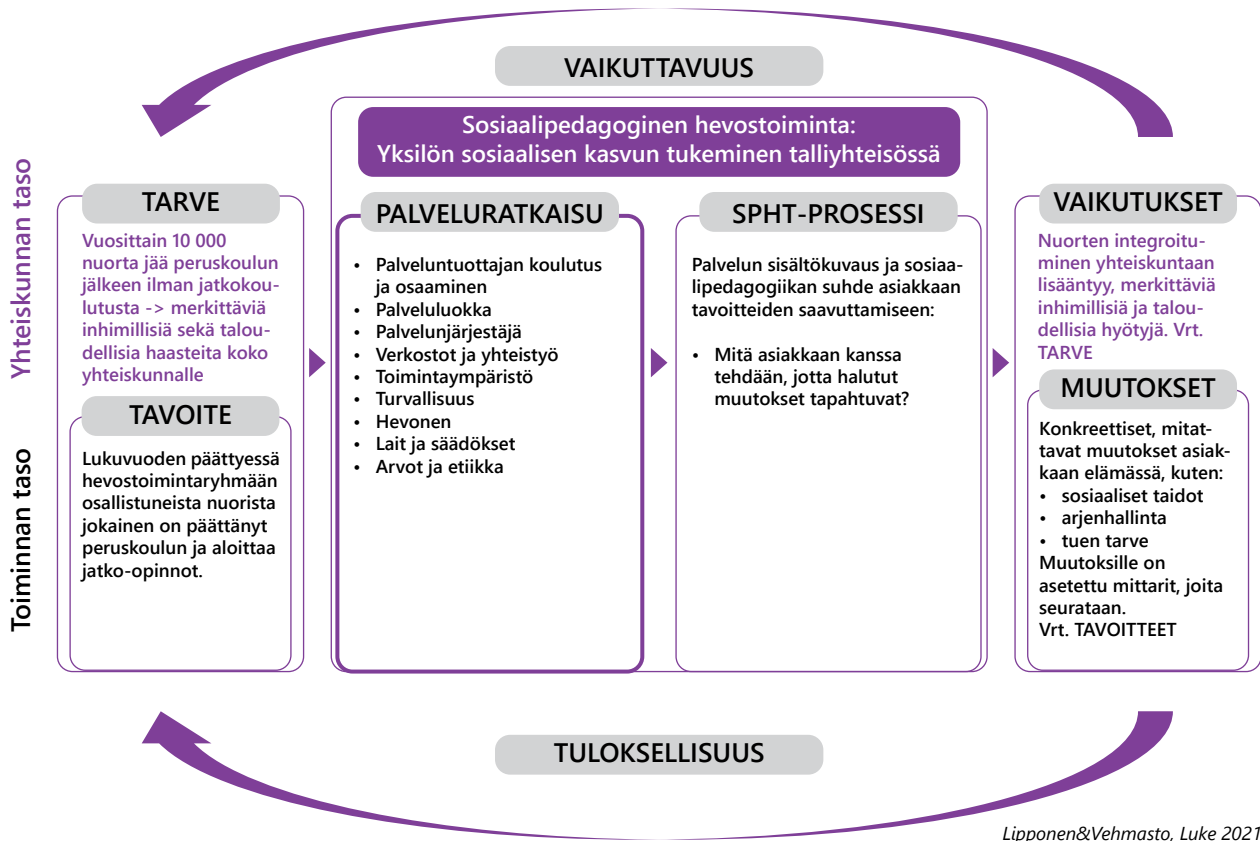


Kuvio 5. Sosiaalipedagogisen hevostoiminnan prosessin (SPHT-prosessi) kuvauksesta ilmenee, mitä asiakkaan kanssa käytännössä tehdään ja miten sosiaalipedagogisen hevostoiminnan työotteen ominaispiirteet ilmenevät valitussa sisällössä.

3.4 Palveluratkaisu

Palveluratkaisu kuvaa toiminnan tasolla sitä, millaista osaamista, resursseja ja toimintatapoja tavoitteisiin pääsemiseksi ja muutosten aikaansaamiseksi tarvitaan (Kuvio 6). Seuraavissa alaluvuissa kuvataan kohta kohdalta,

millaisia resursseja palvelun taustalla täytyy olla ja millaisia reunaehtoja tulee huomioida, jotta palvelu voidaan toteuttaa laadukkaasti.



Kuvio 6. Palveluratkaisu on kuvaus siitä, millä resursseilla, osaamisella ja toimintatavoilla hevostoimintaa toteutetaan.

3.4.1 Palveluntuottajan koulutus ja osaaminen

Sosiaalipedagogista hevostoimintaa ohjaa ammattilainen, jolla on riittävät valmiudet työskentelyyn kohderyhmänsä kanssa. Lisäksi ohjaajalla tulee olla osaamista hevo-

sen kanssa toimimiseen ja hevosavusteiseen työskentelyyn työskentelyyn sosiaalipedagogisella orientaatiolla.

Sosiaalipedagoginen hevostoimintayhdistys ry:n hallitus myöntää hakemuksesta SPHT® -tavaramerkin käyttöoikeuden palveluntuottajille, jotka täyttävät yhdistyksen vaatimat kriteerit. Lisäksi SPHT® -nimikkeen käyttäminen edellyttää voimassa olevaa yhdistyksen jäsenyyttä. Tavaramerkin tarkoituksena on edistää hevostoiminnan ammatillisuutta ja laatua. Sosiaalipedagogisen hevostoimintayhdistyksen internet-sivustolta löytyvät tavaramerkin myöntämisen kriteerit sekä nimikkeen saaneiden ohjaajien yhteystiedot.

Sosiaalipedagogisen hevostoiminnan ohjaajalta vaaditaan pääsääntöisesti kasvatus-, sosiaali- tai terveysalan pohjakoulutus sekä sosiaalipedagogisen hevostoiminnan täydennyskoulutus, joka on toteutettu yliopistoyhteistyössä ja sisältää vähintään 10 opintopistettä sosiaalipedagogiikan teoriaa. Lisäksi ohjaajalla on vähintään kaksi vuotta työkokemusta omalta alaltaan ja vahvat hevostaidot, jotka osoitetaan dokumentilla tai kirjallisella näytöllä. Kriteereihin otetaan vuodesta 2021 alkaen käyttöön laatu- ja vaikuttavuuskäsikirjan täyttäminen ja säännöllinen päivittäminen.

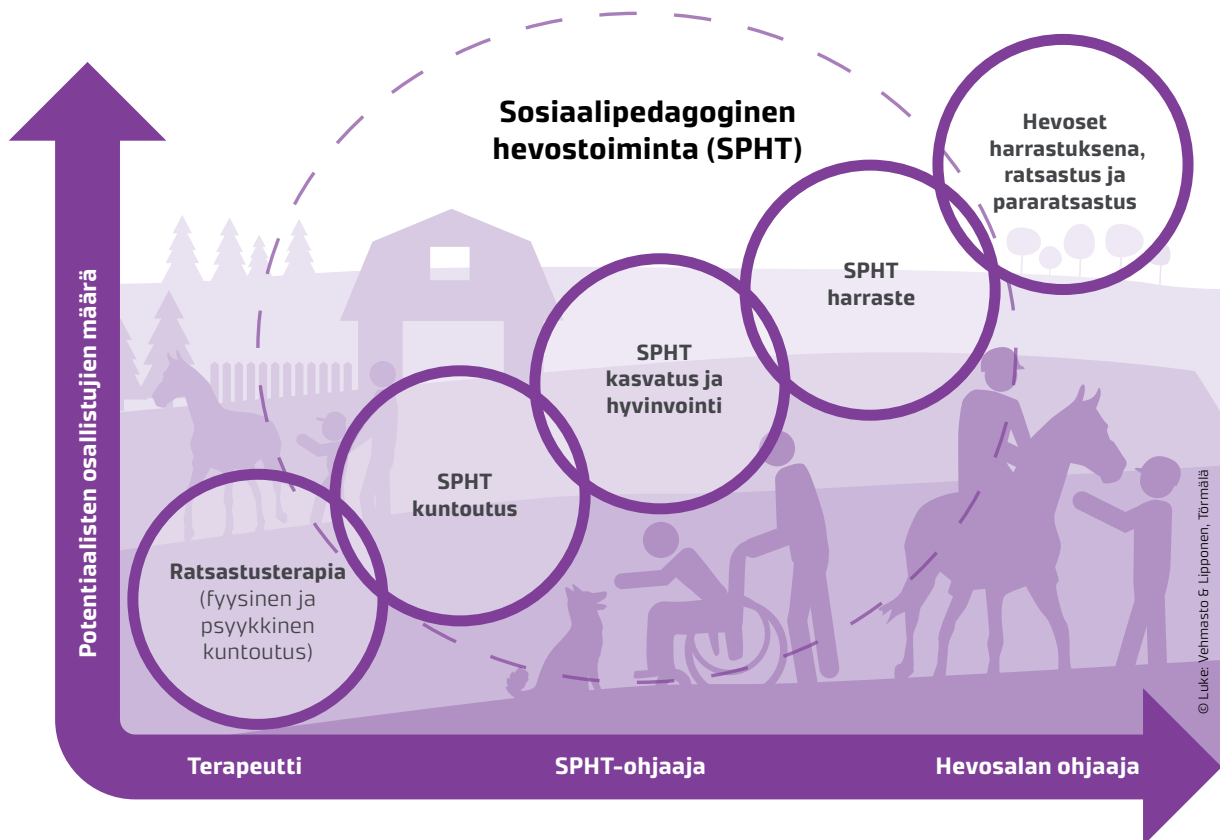
Lähde: Sosiaalipedagoginen hevostoimintayhdistys ry 2020



3.4.2 Palveluluokka

Sosiaalipedagogista hevostoimintaa työotteena toteutetaan eriasteisilla tuentasoilla, erilaisten palveluiden piirissä ja eri ammattilaisten ohjaamina. Sosiaalipedagogisen hevostoimintaa hyödyntävät palvelut on jaettu kolmeen palveluluokkaan tavoitteiden, asiakaskohderyhmän ja ohjaajan ammatin mukaisesti. Pelkkä ohjaajan pohjakoulutus tai ammatti ei yksinään ratkaise palveluluokkaa, vaan myös palvelun kohderyhmä ja tavoitteet. Palveluluokituksen tavoitteena on selkeyttää sosiaalipedagogisten hevostoimintapalveluiden moninaista kenttää niin palveluntuottajille kuin -ostajille.

Sosiaalipedagogisen hevostoiminnan palveluluokkia ja niiden suhdetta muihin hevosiin liittyviin palveluihin havainnollistaa alla oleva kuvio (Kuvio 7). Sosiaalipedagogisen hevostoiminnan palvelut sijoittuvat ratsastusterapian ja hevosharrastustoiminnan väliseen kenttään, jossa potentiaalinen asiakasmäärä kasvaa portaita ylöspäin noustaessa – samalla kun ohjaajan ammatilliset vaatimukset muuttuvat vaaka-akselilla.



Kuvio 7. Sosiaalipedagogisen hevostoimintapalvelun kolme palveluluokkaa sijoittuvat ratsastusterapian ja harrastustoiminnan portaiden välille. Kuvio mukailtu lähteestä Lipponen & Vehmasto 2019.

SPHT-palveluluokat

Palveluluokat ovat keskenään yhtä arvokkaita eivätkä ne ole tavoitetasoja, joita ohjaajan olisi tarkoitus edetä. Kyse on erilaisille asiakasryhmille ja erilaisiin tarpeisiin suunnatuista, toisiaan tukevista palvelutyypeistä:

1. Sosiaalipedagoginen hevostoiminta kuntoutuksessa ja sosiaalipalveluissa
“SPHT kuntoutus”

SPHT-kuntoutuspalvelu on yksilö- tai pienryhmätoimintaa, jossa on yksilölliset, kuntouttavat tavoitteet. Työ perustuu kuntoutussuunnitelmaan. Toiminnan tavoitteet ovat muita kuin hevosaidollisia. Raportointia, arviointia ja yhteisiä neuvotteluja tehdään yhdessä muiden asiakkaan tuki- tai hoitotahojen kanssa. Palvelunjärjestäjänä on esimerkiksi sosiaalitoimi tai sairaanhoitopiiri, jotka voivat asettaa palveluntuottajalle tiettyjä pätevyys- ja muita vaatimuksia. Ohjaaja on sosiaali- tai terveysalan ammattihenkilö, jolla on lain mukainen pätevyys tuottaa kuntoutuspalvelua; koulutus voi olla esimerkiksi sosionomi, sosiaalityöntekijä, psykologi tai fysio-, toiminta- tai psykoterapeutti. Ohjaaja on käynyt lisäksi SPHT-täydennyskoulutuksen, hänellä on vähintään kahden vuoden työkokemus omalta alaltaan sekä hyvät hevostaidot, jotka osoitetaan dokumentein.

2. Sosiaalipedagoginen hevostoiminta opetuksessa, kasvatuksessa ja hyvinvoinnin edistämisessä **“SPHT kasvatusta ja hyvinvointia”**

SPHT kasvatusta ja hyvinvointitoiminnassa hyödynnetään hevosia ja talliympäristöä opetuksessa, kasvatuksessa tai hyvinvoinnin tukemisessa. Pedagogiset yksilölliset tavoitteet korostuvat. Työ voi perustua opetus- tai varhaiskasvatussuunnitelmaan ja se tukee suunnitelmiin kirjattujen tavoitteiden toteutumista. Ohjaajan pohjakoulutus on esimerkiksi opettaja, varhaiskasvatuksen opettaja, yhteisöpedagogi, lastenohjaaja, sairaanhoitaja tai lähihoitaja. Hän on käynyt SPHT-täydennyskoulutuksen. Ohjaajalla on vähintään kahden vuoden työkokemus omalta alaltaan sekä hyvät hevostaidot, jotka osoitetaan dokumentein.

3. Sosiaalipedagoginen hevostoiminta sosiaalisen kasvun tukena virkistys- ja harrastustoiminnassa **“SPHT harraste”**

SPHT-harrastepalvelua toteutetaan ennaltaehkäisevästä näkökulmasta ja sen kohderyhmä ovat harrastajat, joita ohjataan sosiaalipedagogisella työotteella. Ohjaajalla on kyky työkennellä haasteellisissakin vuorovaikutustilanteissa ja ohjata asiakas tarvittaessa eteenpäin esimerkiksi sosiaali- tai kuntoutuspalveluiden piiriin. Palvelua toteutetaan usein harrasteryhmissä. Asiakkaiden yksilöllisten tavoitteiden pääpaino on hevostaidoissa, muut tavoitteet määritellään yleisellä tasolla koko ryhmälle. Maksajana on asiakas itse tai palvelun mahdollistaa esimerkiksi sosiaalitoimen myöntämä harrastetuki. Palvelunostaja ei välttämättä vaadi palvelun vaikuttavuuden raportointia tai arviointia. Ohjaajan pohjakoulutus on esimerkiksi ratsastuksenohjaaja, ratsastuksenopettaja, nuoriso- ja vapaa-ajanohjaaja, joiden lisäksi hän on suorittanut SPHT-täydennyskoulutuksen. Ohjaajalla on vähintään kahden vuoden työkokemus omalta alaltaan sekä hyvät hevostaidot, jotka osoitetaan dokumentein.

Lähde: Sosiaalipedagoginen hevostoimintayhdistys ry 2020

3.4.3 Palvelunjärjestäjä

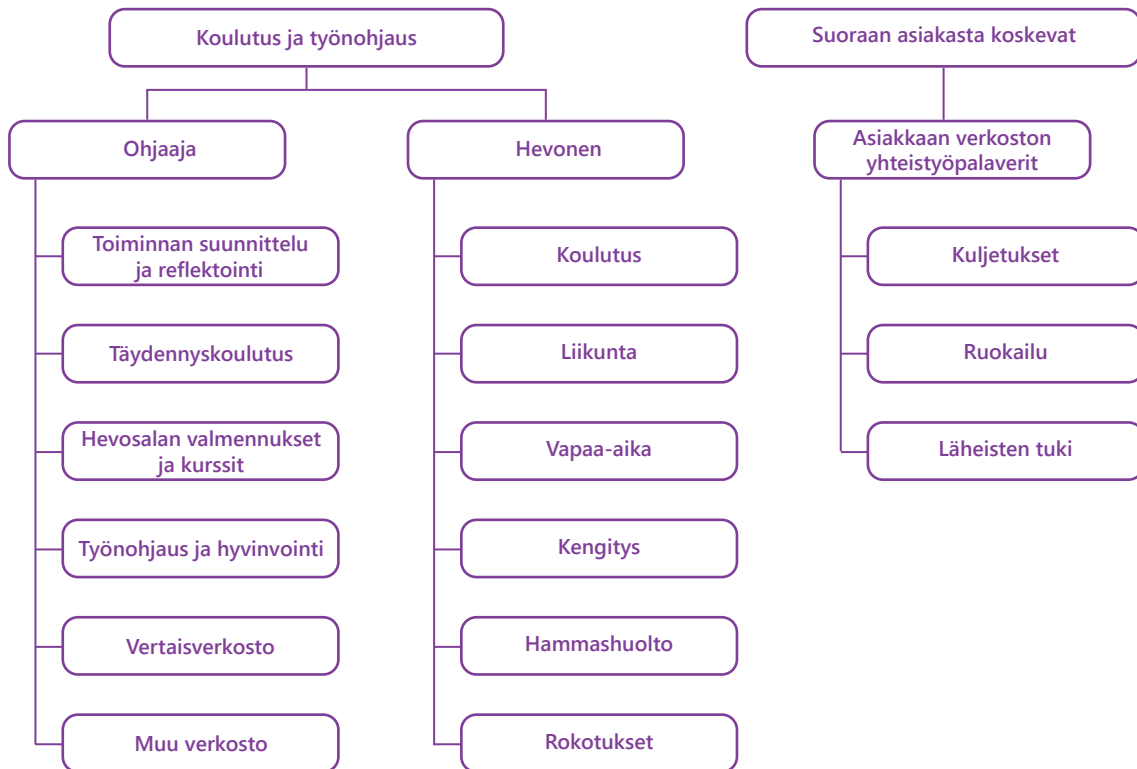
Sosiaalisen kasvun tuen palveluita voidaan tuottaa joko itsemaksaville asiakasryhmille tai joissakin tapauksissa julkisen palvelunjärjestäjän tilaamina palveluina. Palvelut ovat harrastus- ja virkistyspalveluita (SPHT harraste) tai kasvatukseen, opetukseen ja hyvinvointiin liittyviä palveluita (SPHT kasvatusta ja hyvinvointi).

Sosiaalipalveluita (SPHT kuntoutus) voi tuottaa sosiaalialan ammattihenkilö. Sosiaalipalvelun tuottaa kunta itse tai ostaa sen yksityiseltä sosiaalipalveluntuottajalta. Erityyppisten hevostoimintapalveluiden tuottamisen reunaehtoja ja mahdollisuuksia kuvataan tarkemmin teoksessa Sosiaalipedagoginen hevostoiminta (toim. Lipponen & Vehmasto 2019) Lakien ja säädösten huomioimisesta kerrotaan lisää alaluvussa 3.4.8.

3.4.4 Verkostot ja yhteistyö

Sosiaalipedagogista hevostoimintaa toteutetaan usein yhteistyössä osana asiakkaan muuta palveluverkostoa (Kuvio 8). Hevostoimintapalveluun liittyviin verkostoihin kuuluvat sekä asiakkaan verkostot että esimerkiksi ohjaajan ja hevosen kouluttautumiseen ja hyvinvointiin liittyvät verkostot. Asiakkaan verkostojen ovat esimerkiksi lääkärit tai muut lähettävät tahot, terapeutit, perheenjäse-

net ja kuljetusyritys. Ohjaajan koulutusta ja hyvinvointia koskevia verkostoja voivat olla esimerkiksi työnohjaus tai erilaiset hevostaitojen lisäkoulutukset. Palvelussa käytettäviä hevosia koskevat monet verkostot, jotka liittyvät esimerkiksi kavionhoitoon, terveydenhoitoon, lihahuoltoon, koulutukseen tai valmennukseen.

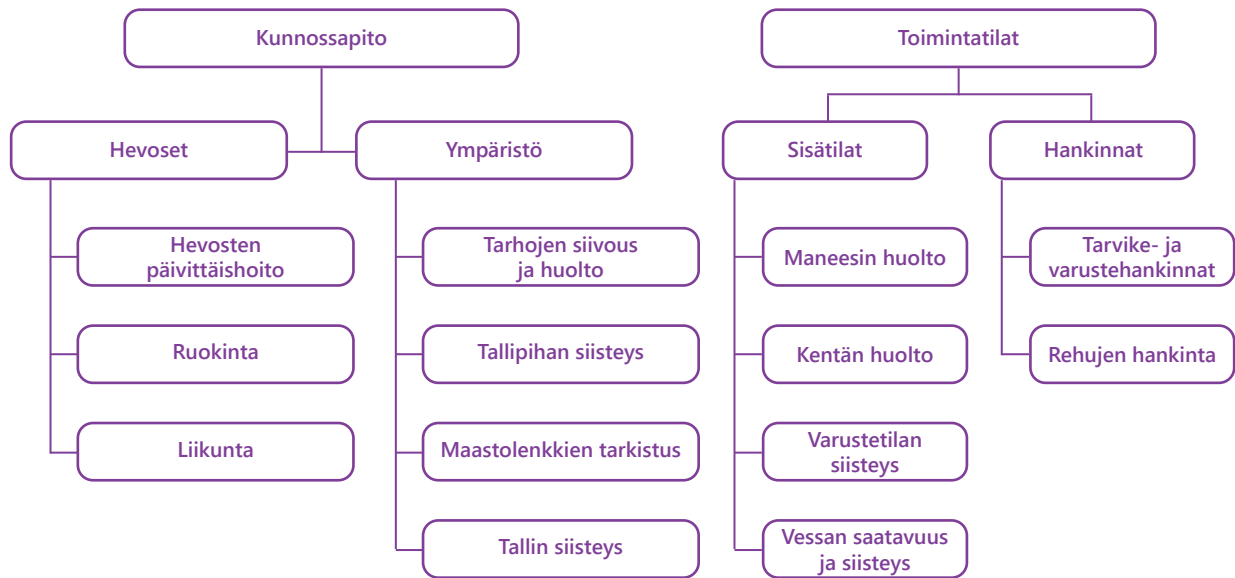


Kuvio 8. Esimerkki sosiaalipedagogisen hevostoiminnan ohjaajan, asiakkaan ja hevosen verkostoista. Kuvio: Teea Ekola

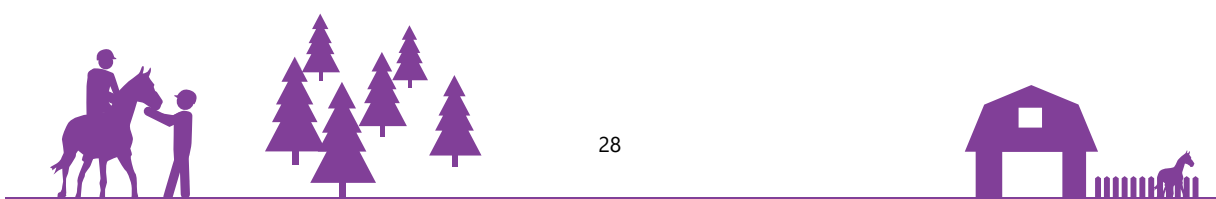
3.4.5 Toimintaympäristö

Toimintaympäristö on palveluntuottamisen kannalta oleellinen kokonaisuus, jolla on merkitystä palvelun vaikuttavuuden näkökulmasta etenkin talliympäristön osalta. Toimintaympäristöön kuuluvat muun muassa talli- ja sosiaalityilat sekä hevoset ja niiden ympäristöt. Ympäristöihin liittyy iso määrä

erilaisia tukiprosesseja (Kuvio 9), joiden sujuvuus on yksi palvelun laatutekijä. Toimintaympäristöjen suhteen on hyvä huomioida siisteys, turvallisuus ja mahdollisuuksien mukaan esteettömyys ja saavutettavuus.



Kuvio 9. Esimerkki hevostoimintapalvelun toimintaympäristöön liittyvistä tukiprosesseista. Kuvio: Teea Ekola



3.4.6 Turvallisuus

Turvallisuus koostuu fyysisestä, psyykkisestä ja sosiaalisesta turvallisuudesta. Toiminnan fyysisen ympäristön on oltava turvallinen, kuten myös varusteiden ja muiden tallitoinnassa käytettävien välineiden. Niiden käyttöön opastetaan asianmukaisesti ja niitä huolletaan asianmukaisesti.

Psyykkisen kokemuksen turvallisuudesta antaa esimerkiksi kokemus siitä, että kuuluu johonkin ja tulee hyväksytyksi omana itsenään. Tärkeää on huolehtia psyykkisestä turvallisuudesta silloinkin, kun pyritään laajentamaan totuttuja kokemisen tapoja (ns. mukavuusalueita), jolloin ohjaaja ammattitaitonsa pohjalta arvioi, voiko riittävän turvallisesti altistaa pelolle. Tärkeää on myös informoida mahdollisista riskeistä sekä ohjeistaa hätätilanteissa toimimisen varalle. (GC-laaturaportin käsikirjoitus 2020)

Sosiaalinen turvallisuus tarkoittaa turvallista ja luottamuksellista ilmapiiriä, jossa huomioidaan yksilöllisesti asiakkaan tarpeet ja kunnioitetaan asiakkaan itsemääräämisoikeutta sekä osallistumis- ja vaikuttamismahdollisuuksia. Tärkeää on myös luottamuksellinen yhteydenpito asiakkaan ja hänen tukiverkostonsa kanssa sekä suunnitelma, miten toimitaan, jos sosiaalinen tai psyykinen turvallisuus vaarantuu. (GC-laaturaportin käsikirjoitus 2020)

Edellä mainittuihin turvallisuusseikkoihin vaikuttavat muun muassa riittävät henkilöstöresurssit, henkilöstön ammattitaito, huolellinen suunnittelu, riskienhallinta ja niiden tunnistaminen.

Turvallisuusasiakirja

Turvallisuus- ja kemikaalivirastolla on ohje eläinpalveluiden ja ratsastuspalveluiden turvallisuudesta. Palvelusta laaditaan [turvallisuusasiakirja](#). Turvallisuusasiakirja on palveluntarjoajan kirjallinen kuvaus siitä, miten palvelun turvallisuus on järjestetty. Turvallisuusasiakirjassa kuvataan palveluun liittyvät vaarat ja toimenpiteet riskien hallitsemiseksi ja hätätilanteisiin varautumiseksi. Turvallisuusasiakirja kokoaa yhteen palveluun liittyvät turvallisuusasiat ja auttaa

palveluntarjoajaa turvallisuuden jatkuvassa parantamisessa. Turvallisuusasiakirja on ensisijaisesti palveluntarjoajan oma työkalu – ei viranomaisia varten tehty dokumentti. Turvallisuusasiakirja pitää toimittaa Tukesiin vain, jos Tukes sitä erikseen pyytää. (Tukes 2019a ja Tukes 2019b).

Suomen ratsastajainliiton laatimia [laatutal-likriteereitä](#) ja [ohjetta laatutallitoimintaan](#) voi myös soveltaa talliympäristöön ja sen turvallisuuteen liittyviä asioita pohtiessa. (Suomen ratsastajainliitto 2019a ja Suomen ratsastajainliitto 2019b)

Omaevalvonta sosiaalipalveluissa

Omaevalvontaan on velvollisuus osassa sosiaalihuollon palveluiden toimintoja. Omaevalvonta tarkoittaa, että toimintayksikölle on laadittu kirjallinen suunnitelma, jonka avulla asiakkaan palveluissa esiintyvät epäkohdat ja palvelun onnistumisen kannalta epävarmat ja riskiä aiheuttavat tilanteet pystytään tunnistamaan, ehkäisemään ja korjaamaan nopeasti. Omaevalvontasuunnitelma on tarkoitettu palveluntuottajalle päivittäiseen käyttöön työkaluksi, jonka avulla kehitetään ja seurataan palvelujen laatua toimintayksiköiden päivittäisessä asiakastyössä. Omaevalvonta perustuu yksikössä toteutettavaan riskinhallintaan, jossa palveluprosesseja arvioidaan laadun ja asiakasturvallisuuden näkökulmasta. Tarkoituksena on ennaltaehkäistä riskien toteutuminen ja reagoida havaittuihin kriittisiin työvaiheisiin tai kehittämistä vaativiin asioihin suunnitelmallisesti ja nopeasti. (Valvira 2020)

Omaevalvontasuunnitelma kertoo myös sen, miten yksikössä toimitaan, kun todetaan, että palvelu ei syystä tai toisesta toteudu sille asetettujen tavoitteiden mukaisesti tai asiakasturvallisuuteen kohdistuu uhkaa. Omaevalvonnan tavoitteena on, että henkilökunta arvioi koko ajan omaa toimintaansa, kuulee asiakkaita ja omaisia laatuun ja asiakasturvallisuuteen liittyvissä asioissa sekä ottaa asiakaspalautteen huomioon toiminnan kehittämisessä. (Valvira 2020a)

3.4.7 Hevonen

Sosiaalipedagogisen hevostoiminnan kulmakivenä on hevonen ja sen kanssa toimiminen. Käytännössä toiminta hevosen kanssa vaihtelee vapaamuotoisesta olemisesta erilaisiin hevosen kanssa tehtäviin harjoituksiin asiakkaan tavoitteiden mukaan. Hevonen työparina vaatii ohjaajalta monen asian osaamista ja huomioimista. Ohjaajalta vaaditaan taitoa valita tavoitteisiin sopiva eläinlaji ja yksilö, sekä käsitellä eläintä ja tulkita sen elekieltä. Fyysinen, psyykinen ja sosiaalinen turvallisuus on varmistettava sekä eläimelle että asiakkaalle. Sosiaalipedagogisesta näkökulmasta toimien myös hevosen toimijuus on syytä huomioida asiakastilanteissa (Pietilä, J. 2019)

Eettisesti kestävään hevostoimintaan kuuluu se, että hevosen hyvinvoinnista on huolehdittu erityisen hyvin. Hyvä lähtökohta hevosen hyvinvoinnin turvaamiseksi on tutustua hevosen käyttäytymistarpeisiin ja pohtia miten asiakastyötä tekevän hevosen elämässä voitaisiin lisätä hevosen luonnollisten käyttäytymistarpeiden toteuttamisen mahdollistumista. Myös hevosen kouluttamisesta tehtäviensä tasalle tulee huolehtia, sillä rennosti eri tilanteissa toimiva hevonen on yleensä myös turvallinen. Joskus pienetkin parannukset hevosen pito-olosuhteissa tai koulutustasossa vaikuttavat suuresti hevosen hyvinvointiin. (Ekola & Kilpeläinen, 2019)

Oppaita hevosen hyvinvointiin ja kouluttamiseen liittyen:

- Hevosiin liittyvää eläinsuojelulainsäädäntö on koottuna [Eviran julkaisuun](#) (2012).
- [Hippoksen julkaisu](#) (2013) avaa eläinsuojelulain pykälien toteutumista hevosenpidon näkökulmasta.
- Hyvinvoiva, turvallinen ja ympäristöystävällinen talli kuvataan [oppaassa](#) (2008), joka on julkaistu osana EquinbeLife-hanketta.
- Tuire Kaimion Hevosen kanssa (2004), Minna Tallbergin Toimiva hevonen (2020) ja SEY:n julkaisu Harrastuskaverina hevonen (2020) esittelee hevosta eläimenä, opastaa sen kanssa toimimisessa ja sen kouluttamisessa.

Hyvinvoinnin määritelmä ja mittaaminen

Suomessa eläinten hyvinvoinnin keskeiset määritelmät ja määräykset tulevat laista. [Eläinsuojelulaki](#) (Finlex 2021a) ja [eläinsuojelulasetus](#) (Finlex 2021b) säätelevät eläintenpitoa ja niiden käsittelyä. Eläinsuojelulakia ollaan uudistamassa vuonna 2021: laki eläinten hyvinvoinnista on lakiehdotuksena. Uuden lain tarkoituksena on edistää eläinten hyvinvointia ja suojella eläimiä parhaalla mahdollisella tavalla niiden hyvinvoinnille aiheutuvalta haitalta. Lain tarkoituksena on myös lisätä eläinten kunnioitusta ja hyvää kohtelua.

Hyvinvointi on eläimen kokemus sen omasta psyykkisestä ja fyysisestä olotilasta. Kokemus hyvinvoinnista voi vaihdella hyvästä

huonoon. Eläimen hyvinvointiin vaikuttavat sen mahdollisuudet sopeutua ympäristön tapahtumiin ja olosuhteisiin. Jos sopeutumisen ei onnistu, tai aiheuttaa eläimelle jatkuvaa tai voimakasta stressiä, räsitusta, käyttäytymishäiriöitä tai terveyshaittoja, eläimen hyvinvointi heikkenee. Eläinten hyvinvointiin voidaan vaikuttaa pito-olosuhteilla, hoidolla, käsittelyllä ja eläinjalostuksella. (MMM, 2016)

Eläinten hyvinvoinnille ei ole yhtä yksiselitteistä mittaria, joka kertoisi, että eläin voi hyvin. Käyttäytyminen on keskeisessä osassa eläinten hyvinvointitutkimuksissa, sillä eläin pyrkii useimmiten ensin sopeutumaan ympäristöönsä käyttäytymisen avulla. Käyttäytyminen muuttuu, kun eläimen elämään kohdistuu ulkoisia tai sisäisiä paineita.

Tämän vuoksi käyttäytyminen on herkkä hyvinvoinnin mittari. (Eläinten hyvinvointikeskus 2021)

Käyttäytymistarpeet

Hevosien olennaisia käyttäytymistarpeita ovat liikkuminen, ravinnonhankinta, lämmönsäätely, lepo ja uni, keuhonhoito, lisääntyminen ja jälkeläisten hoito, sosiaalinen kanssakäyminen ja leikkiminen, ympäristön tutkiminen ja tarkkailu. On usein haastavaa pitää hevosia niin, että niiden luontaiset käyttäytymistarpeet saadaan tyydytettyä. Pienetkin muutokset kohti lajityypillisempää toimintaa voivat kuitenkin olla merkityksellisiä, kuten hevosten välisen kosketuksen ja rapsutuksen mahdollistaminen, ravinnonhankinnan tekeminen mielenkiintoiseksi, riittävän suuret lepoon ja uneen mahdollistavat tilat ja sopivien kuivikkeiden käyttö, virikkeiden antaminen ja leikin mahdollistaminen sopivan hevuskaverin kanssa, riittävän liikunnan määrän mahdollistuminen ulkoilutarhojen hyvällä suunnittelulla. Lisääntymiskäyttäytymisen mahdollistaminen ei kesyhevosille aina ole mahdollista. (Kilpeläinen 2019)

Rauhallisuus on usein asiakastyötä tekevän hevosen toivottava ominaisuus. Rauhallisuudesta on tärkeä erottaa, milloin hevonen on rento ja rauhallinen, milloin taas passiivinen ja ulospäin rauhallisen oloinen. Näiden kahden tilanteen ero on merkittävä hevosen hyvinvoinnin kannalta: oikeasti rento hevonen on stressittömässä tilassa, kun taas rauhallisen näköiseksi jähmettynyt hevonen voi kärsiä hyvinkin suuresta pelon tai kivun aiheuttamasta stressistä. Terveen hevosen

tunnusmerkit ovat pitkälti samoja kuin rennon ja rauhallisen hevosen: kontaktia ottava, utelias, rauhallisesti syövä, vaivattomasti pää melko alhaalla liikkuva. Lajityypillisten käyttäytymistarpeiden toteutuminen tukee eläimen terveyttä ja hyvinvointia. (Anna Kilpeläinen 2019)

Koulutettavat taidot

Hevosella ei ole luontaisesti taitoja toimia ihmisen kanssa, vaan kaikki tarvittavat taidot on opetettava. On hyvä pohtia, mitä taitoja ja SPHT-työssä toimivalle hevoselle tulee kouluttaa. Tärkeimpinä taitoina voivat olla esimerkiksi ihmisen tilan kunnioittaminen ja väistäminen pyynnöstä. Myös kontaktin ottaminen, paikallaan oleminen ja odottaminen, talutettuna kulkeminen ja keskittymisen ovat tärkeitä asiakastyössä käytettävien hevosen osana. Nämä taidot tulee hevoselle kouluttaa, sillä se ei osaa niitä luonnostaan. Myös monet muut asiat kuten varusteisiin ja hoitotoimenpiteisiin tottuminen sekä erilaisiin ärsykkeisiin siedäytyminen ovat koulutettavia taitoja.

Hevonen oppii koko ajan ja kaikki sen käsitelijät ovat hevosen kouluttajia. Moni hevos-toimintaohjaaja hyödyntää hevosen koulutukseen liittyviä taitoja asiakastoiminnan sisältönä. Myös hevosen tunnetilojen tarkkailua voidaan käyttää työkaluna asiakkaan tunteiden havainnoinnin ja sanoittamisen apuna. Koulutustilanteissa tunteiden havainnointi korostuu erityisesti, sillä niin ihminen kuin hevonenkin oppivat parhaiten rennossa tunnetilassa.

3.4.8 Lait ja säädökset

Palvelussa on huomioitava toimintaa koskevat lait ja muut vaatimukset. Toiminta järjestetään omaa toimialaa koskevien lakien ja määräysten mukaisesti ja suosituksia noudattaen. Ennaltaehkäisevissä harrastetyyppisissä palveluissa toimintaa koskee [kuluttajaturvallisuuslaki](#) (Finlex 2019a). Eläinpalveluissa (Tukes 2019a) eläimiä voidaan katsella, koskettaa, hoitaa tai eläinten kanssa liikutaan aktiivisesti. Kuluttajaturvallisuuslain näkökulmasta tarkastellaan eläinpalveluista asiakkaille, palveluun osallistujille tai sivullisille aiheutuvia vaaroja, jotka johtuvat usein puutteellisesta eläimen käyttäytymisen huomioimisesta palvelun suunnittelussa.

Kun hevostoimintaa ohjaa sosiaalialan ammattihenkilö sosiaalihuoltolain (Finlex 2019b) mukaisena yksityisenä sosiaalipalveluna (Finlex 2019c) – kuten sosiaalisena kuntoutuksena – palvelua valvoo aluehallintovirasto. Yksityisen palvelujen tuottajan täytyy olla yksityisten sosiaali- ja terveydenhuollon palvelujen tuottajien valtakunnallisessa rekisterissä, Valverissa, jotta hän voi tuottaa sosiaalipalveluja.

Ympäri vuorokautisille yksityisille sosiaalipalveluille haetaan lupaa aluehallintovirastosta, eikä palvelua saa aloittaa ennen kuin lupahakemus on hyväksytty. Muista kuin ympärivuorokautista hoivaa tarjoavista yksityisistä sosiaalipalveluista tehdään ilmoitus omaan kuntaan tai kuntayhtymään, ja palvelun voi aloittaa, kun ilmoitus on tehty ja kunta on

hyväksynyt palvelukokonaisuuden. Kunnasta tai kuntayhtymästä ilmoitus yksityisestä sosiaalipalvelusta menee lausunnon kanssa aluehallintovirastoon käsiteltäväksi. Mikäli ilmoitus hyväksytään aluehallintovirastossa, palvelu [rekisteröidään](#) Valveri-rekisteriin, joka on aluehallintovirastojen ja Valviran yhteinen yksityisten sosiaali- ja terveydenhuollon palvelunantajien rekisteri. (Aluehallintovirasto 2020; Valvira 2020b) Yksityinen sosiaalipalvelu voi olla [arvonlisäveroton](#) tietyin edellytyksin. Lisäohjeiden saamiseksi kannattaa olla yhteydessä Verohallintoon. (Verohallinto 2020)

Toimintaympäristön osalta tulee eläinsuojelulain lisäksi huomioida, että maatilo- ja koskien on omia säädöksiä. Hevosten pitopaikkailmoitus tehdään [ruokavirastoon](#). Ilmoitus ammattimaisesta tai muutoin laajassa mitassa tapahtuvasta hevoseläinten pidosta ilmoitetaan oman alueen [aluehallintovirastolle](#). Luonnossa liikuttaessa hevosten kanssa on huomioitava maankäyttöön liittyvät säädökset ja jokamiehen oikeus. Palvelun tuottajan täytyy olla perillä myös verotuksesta ja muista yrityksen pyörittämiseen liittyvistä lainsäädännöllisistä asioista. Myös asiakirjojen säilytykseen, salassapitoon ja tietosuojaan (Finlex 2020a) liittyvät lait tulee ottaa huomioon.

3.4.9 Arvot ja etiikka

Eettiset ja moraaliset kysymykset vaikuttavat ja ohjaavat sitä, miten ihmiset toimivat keskenään. Etiikka kuvaa ja perustelee hyviä ja oikeita tapoja elää ja toimia maailmassa, jonka ihminen jakaa muiden kanssa. Etiikka koostuu arvoista, ihanteista ja periaatteista. Etiikka liittyy päätöksen siitä mikä on oikein ja väärin, mikä on hyvä ja paha. Etiikka ei kuitenkaan anna valmiita oikeita ratkaisuja, mutta auttaa tekemään niitä. Eettinen säännöstö on oikeaan ja väärään liittyvien moraalisten periaatteiden ja hyväksyttävien toimien muodostama järjestelmä. (Etene-julkaisuja 2020)

Sosiaalipedagogisessa hevostoiminnassa noudatetaan oman ammattialan eettistä ohjeistusta. Eettiset ohjeet luovat toiminnan periaatteet, joita ammattihenkilöt käyttävät työssään tehtävien valintojen ja ratkaisujen tukena. On tärkeää huomata, että eettisillä ohjeilla ei ole lainvoimaa; ne eivät siis ole lakeja. Haasteellista eettisyyden näkökulmasta on, että elämässä voi tulla eteen tilanteita, joissa se, mikä on lainmukaista, voi olla eettisesti ajatellen väärin. (Etene-julkaisuja 2020)

Sosiaalipedagogiikan arvoihin sitoutuminen on tärkeää, jotta työtä voidaan kutsua sosiaalipedagogiseksi. Sosiaalipedagoginen ajattelu juurtuu toimijan arvoperustaan, ei vain toimintaan. Kohtaamisissa ohjaajan arvoperusta ja ihmiskäsitys tulee todeksi. Sosiaalipedagogisen työtöteen voi määrittellä toimijan arvopohjaan ja teoreettiseen ymmärrykseen perustuvaksi tavaksi tehdä työtä. Työtavan pohjalla on henkilökohtainen sitoutuminen työn lähtökohtiin ja päämääriin, ei ainoastaan neutraali teoreettinen viitekehys ja ammatillinen ajattelu ja osaaminen. (Nivala & Rynänen 2019)

Hevosavusteisen toiminnan eettisyyttä tulee tarkastella kriittisesti, jotta toiminta nykytiedon valossa on sosiaalisesti hyväksyttävää. Aihetta tieteen saralla tarkastelee muun muassa kriittinen eläintutkimus sekä ihmis-eläin-vuorovaikutussuhdetta tutkiva tieteenala (Schuurman 2012) Käytännön työssä tätä tarkastelua voi tehdä jokainen toimija reflektoiden omaa toimintaansa, kouluttautumalla ja hankkimalla uusinta tutkittua tietoa sekä edistämällä hyviä toimintatapoja omalla työllään ja puuttumalla epäkohtiin tarvittaessa.

Arvoihin ja eettisyyteen liittyy myös ohjaajan tuntemus omista voimavaroistaan ja osaamisestaan. Hevostoiminnan ohjaaminen voi antaa itselle paljon, mutta voi olla myös psyykkisesti kuormittavaa esimerkiksi haastavien asiakkaiden tai vaihtelevien työaikojen vuoksi. On hyvä tuntee itsensä, jotta osata asettaa omat rajansa ja pitää siten huolta omasta jaksamisestaan. (Etene-julkaisuja 2020)

OSA II Työkirja

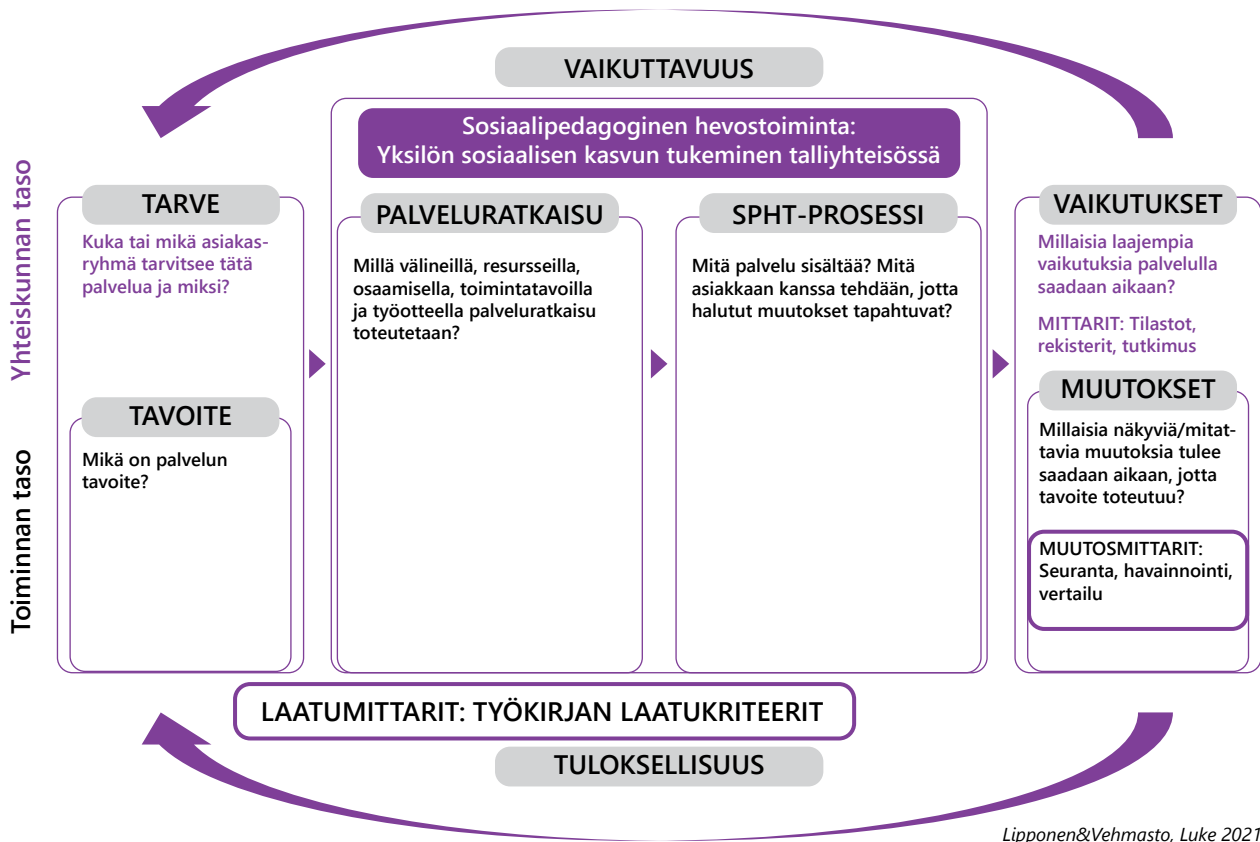


4 Työkirjan toimintaperiaate ja täyttöohjeet

4.1 Työkirjan toimintaperiaate

Työkirjaosiossa esitellään vaikuttavuusketjun pohjalle rakennettu mittaristo, jonka hevos-toimintaohjaaja täyttää omaa palveluaan koskien. Vaikuttavuusketju rakentuu yhtäältä palvelun tarpeen ja vaikuttavuustavoitteen määrittelystä yhteiskunnallisella tasolla. Toisaalta vaikuttavuusketjulla palveluntarjoaja kuvaa konkreettisen toiminnan tasoa: palveluratkaisua ja sosiaalipedagogisen hevostoiminnan prosessia. Sosiaalipedagogisen hevostoiminnan vaikuttavuusmallissa oleellista on toiminnankuvaus, mitä toiminnassa tapahtuu, miten sosiaalipedagogiikan elementit ilmenevät palvelussa ja miten sen avulla voidaan asetettuihin muutostavoitteisiin vastata.

Toiminnankuvauksen laatumittareina toimivat sosiaalipedagogisen hevostoiminnan laatumittarit (Kuvio 10), jotka muodostuvat muun muassa palveluntarjoajan riittävästä osaamisesta suhteessa tuotettuun palveluun, asiakkaan tavoitteiden asettamisesta ja tarkoituksenmukaisesta seurannasta, sosiaalipedagogiikan ilmenemisestä palvelussa ja sen perusteella valituista toteutustavoista, toimintaympäristön turvallisuudesta, toimintaa ohjaavista arvoista sekä hevosen hyvinvoinnista. **Muutostavoitteiden mittareina toimivat asiakkaan tavoitteille asetettujen mittareiden seuranta. Vaikutusten osoittamisen ja vaikuttavuuden arvioinnin mittareina toimivat tilastoista, rekistereistä ja tieteellisestä tutkimuksesta saatava tieto.**



Kuvio 10. Sosiaalipedagogisen hevostoiminnan mittarit vaikuttavuusketjun osioille.

Täytetty työkirja toimii dokumenttina palvelun vaikuttavuudesta ja laadusta. Vaikuttavuusketjun avulla palveluntarjoaja voi osoittaa palvelunsa vaikutukset niin asiakas-tasolla kuin vaikuttavuuden yhteiskunnallisel-lä tasolla. Laatu-kriteerien täyttäminen on osoitus palvelun laadukkaasta toteutuksesta.

Paraskin vaikuttavuusmalli on aluksi vain hypoteesi. Vaikuttavuuden osoittamiseksi tulee palveluntuottajan kerätä vaikuttavuus- ketjun jokaisesta osasta tietoa mallin tueksi.

4.2 Työkirjan täyttöohjeet

- Työkirjaosioon kuvataan perustiedot palveluntuottajasta sekä vastataan työkirjan kysymyksiin niille osoitettuihin tekstikenttiin.
- Kirjaa täyttäessä kannattaa hyödyntää osion I teoriaa, josta saa ohjeita ja esimerkkejä kysymyksiin vastaamiseen. Työkirja- ja teoriaosion välillä voi helposti siirtyä otsikkolinkkien avulla.
- Työkirja pyritään täyttämään kuvailevalla otteella, ei siis luetteloimalla asioita, vaan kirjoittamalla ne auki täsmällisesti, lyhyesti ja ytimekkäästi.
- Työkirja tallennetaan omalle tietokoneelle, jossa se täytetään ja jonne tiedot tallennetaan. Palvelun muuttuessa oleellisesti, työkirja tulee päivittää. Päivitys tulee joka tapauksessa tehdä vähintään kolmen vuoden välein. Työkirja on sähköisesti täytettävä asiakirja, joka on mahdollista myös tulostaa tarvittaessa.
- Palkinto odottaa lopussa! Tekstikenttien vastausten pohjalta tekstit siirtyvät valmiiseen vaikuttavuusmalliin työkirjan lopussa, jolloin vaikuttavuusketjua voi tarkastella helposti yhdellä silmäyksellä.
- Voit myös tulostaa vaikuttavuusmallin tai koko työkirjaosion, jos tarvitset paperista dokumenttia.

Hevostoimintapalvelua voi tuottaa itsenäinen yrittäjä tai toisen yrityksessä toimiva työntekijä, jolloin työkirja täytetään soveltuvin osin. Työkirjan kysymyksiin vastataan nimenomaan sosiaalipedagogisen hevostoiminnan periaatteita hyödyntävän palvelun näkökulmasta. **Jos hevostoimintaohjaajalla on erilaisia, tavoitteiltaan ja asiakasryhmiltään paljon toisistaan poikkeavia palveluja, kuvataan työkirjaan näistä yksi**

palvelutyyppi, joka edustaa ohjaajan tyyppillistä toimintaa. Yhdestä palvelusta työkirjan täytettyään ohjaajalla on edellytykset arvioida samalla tavoin myös muiden SPHT-palveluidensa laatua ja vaikuttavuutta. **Työkirja koskee siis ainoastaan SPHT-työotteella tai orientaatiolla toteutettua palvelua** ja, selkeyden vuoksi, siinä ei kuvata yrityksen/toimijan mahdollisia muun tyyppisiä palveluita.

Ohjaaja voi hyödyntää valmista vaikuttavuusmallia palvelunsa myynnissä, markkinoinnissa ja viestinnässä. Täytettyä työkirjaa voidaan käyttää myös esimerkiksi tarjouskilvan liitteenä tai esitellessä toimintaa sidosryhmille. Työkirjan täyttämiseen kannattaa nähdä vaivaa – panostus voi maksaa itsensä takaisin!

5 Palvelua koskevat taustatiedot

5.1 Palvelun nimi

Työkirja koskee seuraavaa palvelua / palvelukokonaisuutta (anna palvelulle nimi):

5.2 Palveluntuottaja

Sosiaalipedagogisen hevostoimintaohjaajan yhteystiedot (nimi, osoite, sähköposti, puhelinnumero):

5.3 Yritys tai toimipaikka, jossa palvelua tuotetaan

Yrityksen tai toimipaikan nimi, osoite, sähköposti, puhelinnumero, www-sivut:

5.4 Työkirjan täyttämispäivämäärä ja päivityspäivämäärät

Täyttämispäivämäärä:

Päivityspäivämäärät (päivitys vähintään 3 vuoden välein):

5.5 SPHT® -tavaramerkki

- Palvelulleni on myönnetty SPHT-tavaramerkin käyttöoikeus, jota hallinnoi Sosiaalipedagoginen hevostoimintayhdistys ry, myöntämisaikajakohta:
- Haen tällä työkirjalla SPHT-tavaramerkin käyttöoikeutta, jota hallinnoi Sosiaalipedagoginen hevostoimintayhdistys ry

5.6 Muut laatumerkit

Palvelulleni/yritykselleni on myönnetty muita laatumerkkejä:

- SRL jäsentalli
- SRL laatutalli
- LuontoVoima/LuontoHoiva-laatumerkki
- Joku muu, mikä:

6 Vaikuttavuusketju ja laatukriteerit

6.1 Tarve ja vaikutukset

Laatukriteeri: Palvelun asiakaskohderyhmä on määritelty

Kiinnitä palvelusi osaksi laajempaa yhteiskunnallista kokonaisuutta vastaamalla seuraaviin kysymyksiin. Tarkastele palvelusi tarvetta ja vaikutuksia **yhteiskunnan näkökulmasta**: mihin asiakasryhmäsi koskevaan ongelmaan tai haasteeseen palvelu vastaa? Millaisia pitkän aikavälin vaikutuksia palvelulla voidaan saavuttaa?

6.1.1 Tarve

Ketkä tarvitsevat tätä palvelua (kuvaa palvelun tyypillisin kohderyhmä) ja **miksi** kyseinen asiakasryhmä hyötyy palvelusta eli mihin **asiakasryhmää koskevaan yhteiskunnalliseen tarpeeseen tai ongelmaan** palvelulla vastataan.

6.1.2 Vaikutukset

Millaisia **laajempia, yhteiskunnallisia vaikutuksia** palvelulla on asiakasryhmäsi osalta eli mikä heidän elämässään muuttuu palvelun seurauksena pitkällä aikavälillä:

6.2 Tavoite ja muutokset

Laatukriteeri: Asiakastavoitteita ja niiden selvittämistä on kuvattu, arvio asiakasmääristä tehty sekä seuranta- tai havainnointimittarit muutoksille määritelty

Siirrytään seuraavaksi toiminnan tasolle tarkastelemaan asiakasryhmän tavoitteita ja toiminnalla aikaansaattavia muutoksia asiakkaiden elämässä.

6.2.1 Tavoite

Mikä on asiakasryhmän päätavoite toiminnalle; kuvaa keiden elämää, millä tavoin ja minkä ajanjakson kuluessa pyritään muuttamaan:

6.2.2 Yksilölliset tavoitteet

Miten kunkin asiakkaan yksilölliset tavoitteet selvitetään/kuka asettaa tavoitteet toiminnalle:

6.2.3 Asiakasmäärä

Mikä on palvelun arvioitu asiakasmäärä vuodessa eli kuinka moneen ihmiseen palvelulla vaikutetaan:

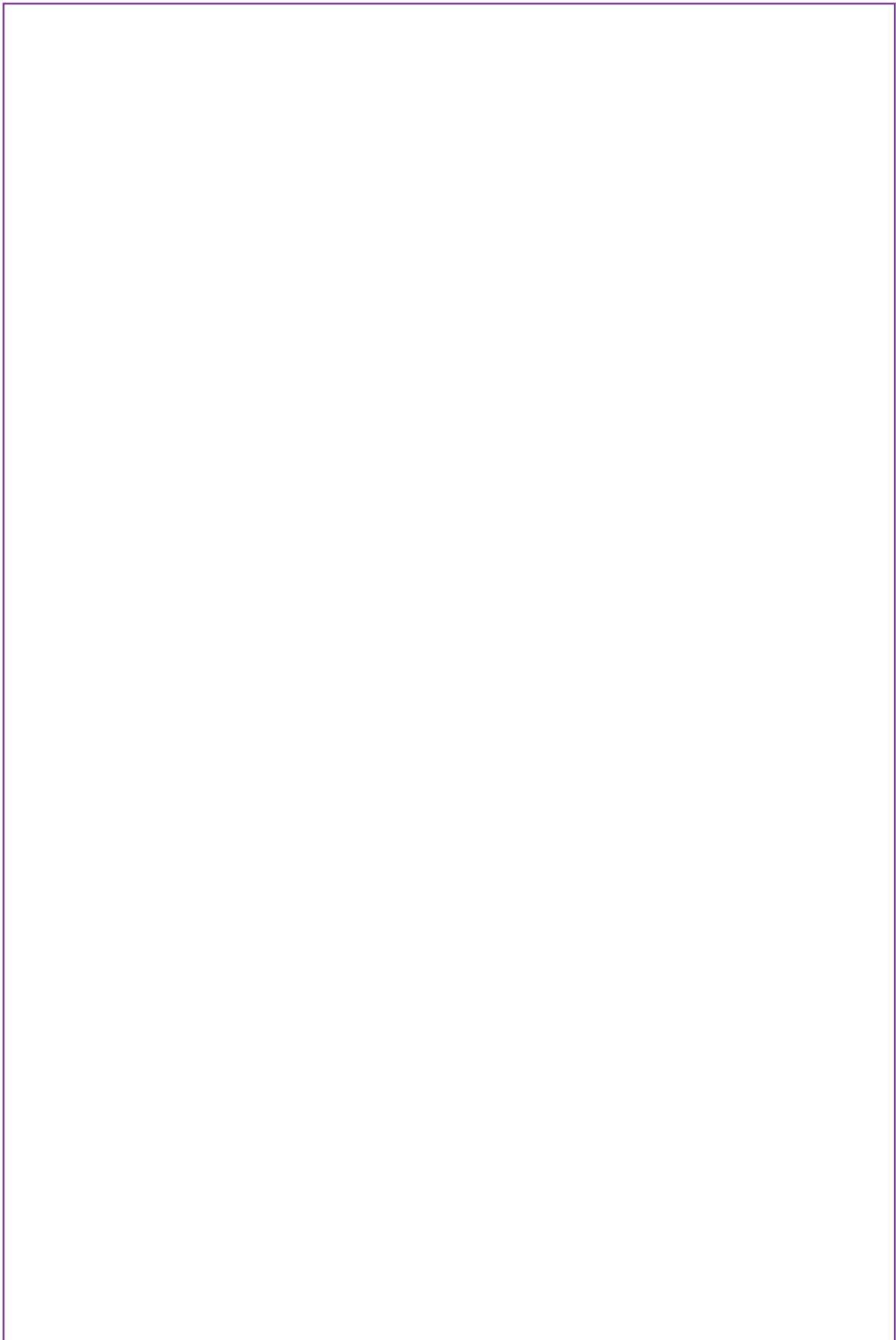
6.2.4 Muutokset

Muutokset ovat havainnoitavia, seurattavissa tai mitattavissa olevia muutoksia esimerkiksi sosiaalisissa taidoissa, elämän- tai arjen hallinnassa. Kullekin tavoitteeksi asetetulle muutokselle asetetaan oma mittarinsa. Huomioi, että mittari voi olla hyvin yksinkertainen kuten esimerkiksi asiakkaan kertomus tai palaute (joka äänitetään tai kirjataan), ohjaajan tai asiakkaan läheisten tekemä kirjattu havainto, palvelunjärjestäjän tekemä arviointi tai palaute. Asiakkaan osallistuminen arviointiin on tärkeää.

Täydennä esimerkkejä oman asiakasryhmäsi muutoksista, kuvaa niiden mittareita ja seurantatapoja (mistä/keneltä tieto kerätään) sekä seurannan aikataulu alla olevaan taulukkoon.

Muutos	Muutosmittari	Seurantatapa	Aikataulu

Muistiinpanoja mittareiden tuottamista tuloksista; voit täydentää näitä jatkossa:

A large, empty rectangular box with a thin black border, intended for taking notes or providing additional information related to the text above.

6.3 SPHT-prosessi

Laatukriteeri: Sosiaalipedagogisen hevostoiminnan työtteen ominaispiirteet ilmenevät toiminnan sisällönkuvauksessa

6.3.1 Asiakastapaamisten tiheys

Kuinka usein asiakastapaamisia pidetään ja kuinka kauan ne kestävät?

6.3.2 Asiakkuus

Kuinka kauan asiakassuhde tyypillisesti kestää:

6.3.3 Toiminnan sisältö

Mitä harjoituksia/mitä toiminnassa asiakkaan kanssa käytännössä tehdään:

6.3.4 Sosiaalipedagogisen hevostoiminnan työote

Miten sosiaalipedagogisen hevostoiminnan työtteen ominaispiirteet ilmenevät valituissa harjoituksissa/toiminnassa:

6.3.5 Hevosen rooli

Mikä on hevosen rooli toiminnassa:

6.3.6 Tavoitteisiin vastaaminen

Miten valitut toiminnan sisällöt tai toimintatavat pyrkivät vastaamaan asiakkaan tavoitteisiin:

6.3.7 Reflektointi

Miten toimintaa reflektoidaan asiakkaan kanssa:

Miten ohjaaja reflektoi omaa toimintaansa:

6.4 Palveluratkaisu

6.4.1 Palveluntuottajan koulutus ja osaaminen

Laatukriteeri: Ohjaajan koulutus ja osaaminen ovat riittävät suhteessa asiakasryhmään (6.1.1), asiakastavoitteisiin (6.2.1) ja valittuun palveluluokkaan (6.4.2).

Hakijan taustakoulutus/tutkinto:

Suoritettu SPHT-täydennyskoulutus, missä ja milloin:

Työkokemus omalta alalta:

Hevostaidot:

6.4.2 Palveluluokka

Laatukriteeri: Palveluluokka on määritelty perustuen kohderyhmään, sen tavoitteisiin sekä ohjaajan osaamiseen ja koulutukseen.

Palveluluokka valitaan koskien sitä palvelua, joka kuvataan tässä työkirjassa. Palveluntuottajalla voi olla muidenkin luokkien palveluita.

Palvelun luokka on mikä/mitkä näistä:

- SPHT kuntoutus
- SPHT kasvatus ja hyvinvointi
- SPHT harraste

6.4.3 Palvelunjärjestäjä

Laatukriteeri: Palvelun mahdolliset tilaaja- ja/tai maksajatahot on selvitetty.

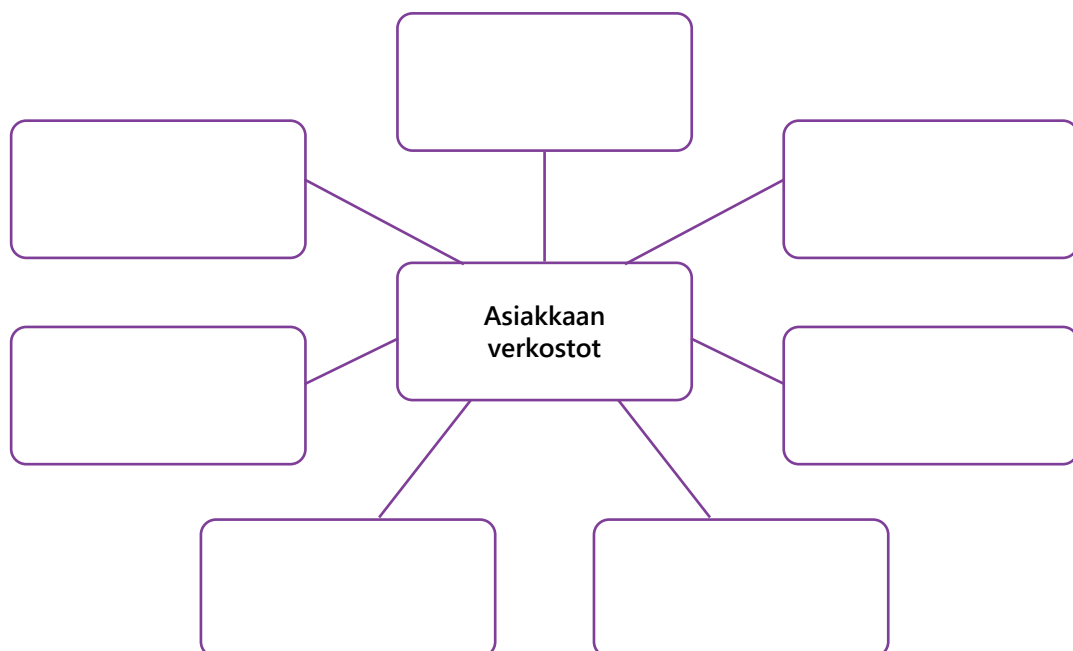
Kuka tai mikä taho on tavanomaisin palvelunjärjestäjä (valitse yksi tai useampia):

- Asiakas maksaa itse
- Kunta tai sote-yhtymä
- Sairaanhoidopiiri
- Muu, mikä:

6.4.4 Verkostot ja yhteistyö

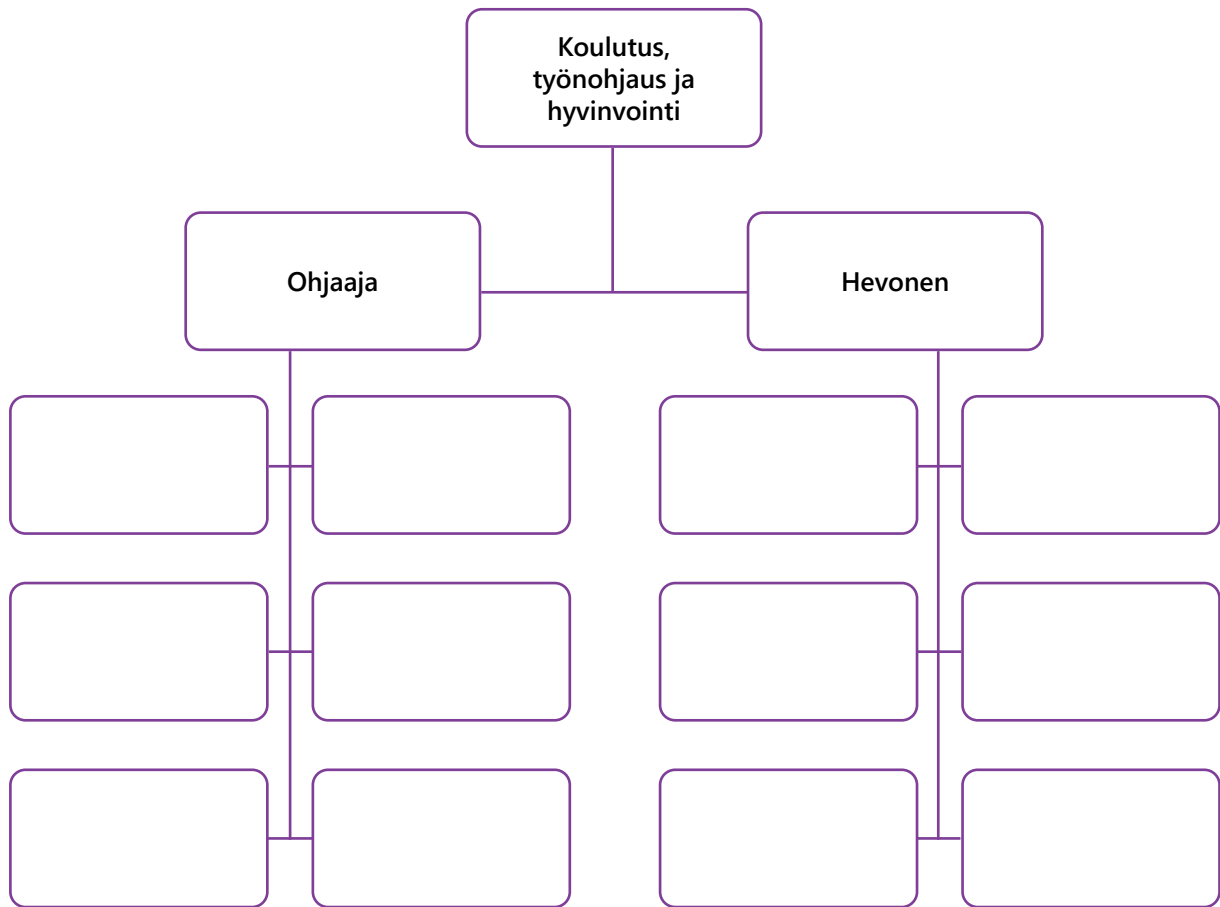
Laatukriteerit: Palvelun rooli asiakkaan palveluverkostossa on kuvattu. Palveluntuottajan omaa ja hevosen koulutusta, työnohjausta ja hyvinvointia tukevat verkostot on kuvattu.

Täydennä alla olevaan kuvioon (Kuvio 11) **tai** kuvaa tekstinä asiakkaan/asiakasryhmän palveluverkostot ja mikä on hevostoiminnan rooli siinä:



Kuvio 11. Asiakkaan verkostot.

Täydennä alla olevaan kuvioon (Kuvio 12) **tai** kuvaa tekstinä omaa ja hevosen koulutusta, työnohjausta ja hyvinvointia tukevat verkostot:

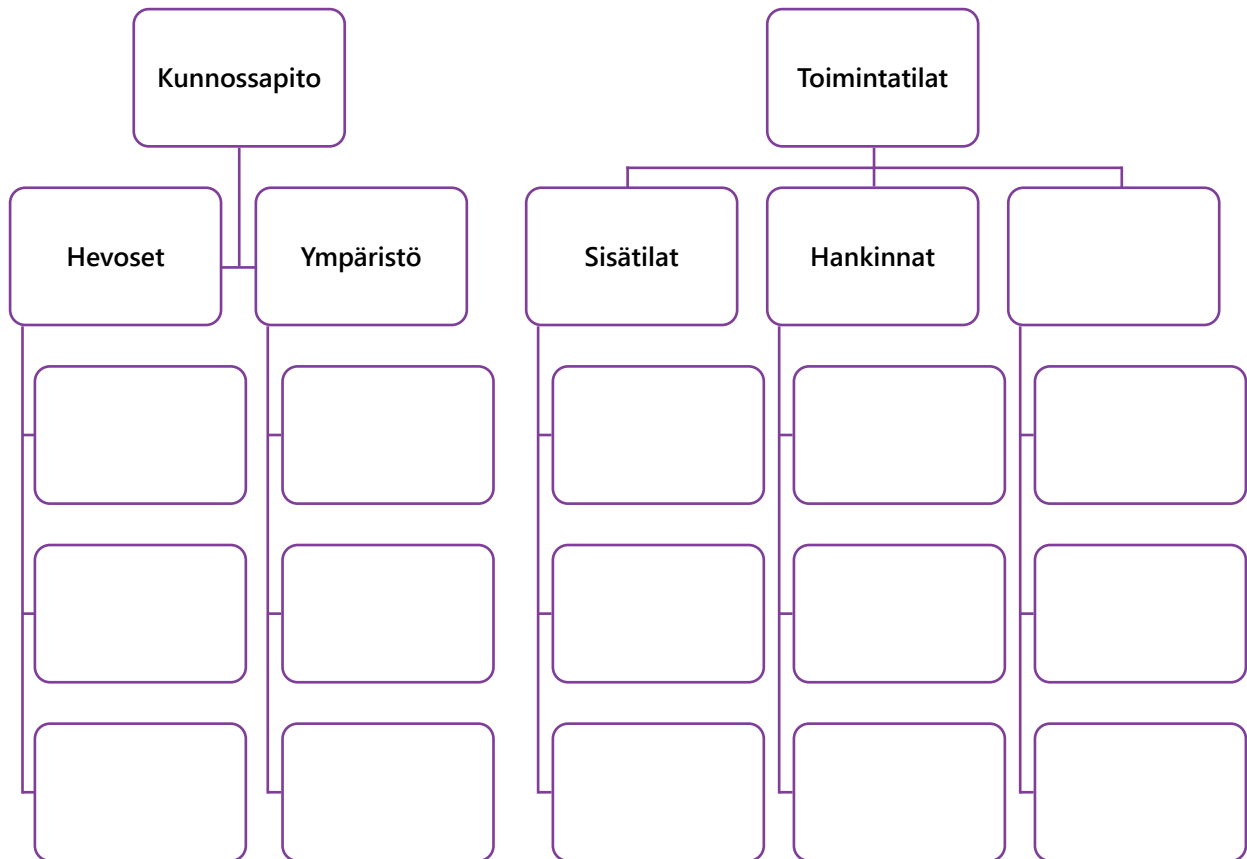


Kuvio 12. Ohjaajan verkostot.

6.4.5 Toimintaympäristö

Laatukriteeri: Palvelun toimintaympäristöön liittyvät tukiprosessit on kuvattu.

Täydennä alla olevaan kuvioon (Kuvio 13) omaa palveluasi koskevat toimintaympäristön tukiprosessit.



Kuvio 13. Palvelun toimintaympäristön tukiprosessit.

Käytätkö palvelussa:

- Omia hevosia
- Jonkun muun omistamia hevosia

Toimitko:

- Omalla tallilla
- Jonkun muun tallilla

6.4.6 Turvallisuus

Laatukriteeri: Turvallisuusasiakirja palvelusta on laadittu. Mikäli hevostoiminta on osa muuta palvelukokonaisuutta, tulee siitä laaditun turvallisuusasiakirjan kattaa palvelu.

Rastita palveluasi koskeva tieto alla olevaan taulukkoon (Taulukko 2)

	Kyllä	Ei	Ei koske palvelua
Palvelusta on laadittu turvallisuusasiakirja. Turvallisuusasiakirjan laatija ja pvm:	<input type="checkbox"/>	<input type="checkbox"/>	<input type="checkbox"/>
Palvelusta on laadittu (mikäli tarpeen) omavalvontasuunnitelma, laatija ja pvm:	<input type="checkbox"/>	<input type="checkbox"/>	<input type="checkbox"/>
Palvelun vakuutukset on hoidettu	<input type="checkbox"/>	<input type="checkbox"/>	<input type="checkbox"/>
Asiakasta on informoitu vakuutuksen kattavuudesta	<input type="checkbox"/>	<input type="checkbox"/>	<input type="checkbox"/>
Tietosuojaseloste ja rekisteriseloste on tehty ja asiakkaan saatavilla	<input type="checkbox"/>	<input type="checkbox"/>	<input type="checkbox"/>
Vaitiolovelvollisuus ja salassapito on huomioitu palvelussa	<input type="checkbox"/>	<input type="checkbox"/>	<input type="checkbox"/>
Tallin psyykkisesti ja sosiaalisesti turvallisesta ilmapiiristä on huolehdittu	<input type="checkbox"/>	<input type="checkbox"/>	<input type="checkbox"/>
Toiminnassa on malli vaikeiden asioiden puheeksi ottamiselle	<input type="checkbox"/>	<input type="checkbox"/>	<input type="checkbox"/>
Hätätilanteiden ja yleisten asioiden viestimiselle on tehty viestintäsuunnitelmat	<input type="checkbox"/>	<input type="checkbox"/>	<input type="checkbox"/>

Taulukko 2. Palvelua koskevat turvallisuustiedot.

6.4.7 Hevonen

Laatukriteerit: Hevosen hyvinvoinnin tekijät on kuvattu taulukkoon. Palveluntuottaja arvioi hevostaitojaan ja niiden kehittämiseksi on suunnitelma.

Arvioi palvelussa työskentelevien hevosten hyvinvointitarpeiden toteutumista (Taulukko 3).

	Erinomainen	Hyvällä mallilla	Parannetaan, milloin:
Pito-olosuhteet	<input type="checkbox"/>	<input type="checkbox"/>	
Hoito	<input type="checkbox"/>	<input type="checkbox"/>	
Ruokinta	<input type="checkbox"/>	<input type="checkbox"/>	
Työn ja levon tasapaino	<input type="checkbox"/>	<input type="checkbox"/>	
Lajinmukaisten käyttäytymistarpeiden toteutuminen	<input type="checkbox"/>	<input type="checkbox"/>	
Koulutustaso suhteessa edellytyksiin toiminnassa	<input type="checkbox"/>	<input type="checkbox"/>	
Toiminnan jatkuvuus hevosen sairastuessa tai menehtyessä	<input type="checkbox"/>	<input type="checkbox"/>	

Taulukko 3. Hevosen hyvinvointitarpeiden toteutuminen.

Miten arvioit ja kehität omia hevostaitojasi:

6.4.8 Lait ja säädökset

Laatukriteeri: Toiminta on järjestetty omaa toimialaa koskevien lakien ja määräysten mukaisesti, tarpeellisia suosituksia noudatetaan myös. Palvelusta on tehty/tehdään tarvittavat ilmoitukset.

Mitkä keskeiset lait, säädökset ja suositukset ohjaavat toimintaasi:

Kuuaa palvelua koskevat ilmoitukset (Taulukko 4):

Ilmoituksen vastaanottaja	Tehty	Tehdään, milloin:	Ei koske palvelua
Kunta	<input type="checkbox"/>		<input type="checkbox"/>
Ruokavirasto	<input type="checkbox"/>		<input type="checkbox"/>
AVI	<input type="checkbox"/>		<input type="checkbox"/>
Muu, mikä	<input type="checkbox"/>		<input type="checkbox"/>

Taulukko 4. Palvelua koskevat ilmoitukset

6.4.9 Arvot ja etiikka

Laatukriteeri: Sosiaalipedagogiikan arvopohja ohjaa toimintaa. Oman ammattialan eettinen ohjeistus on käytössä; oman ammattitaidon kehittämistä on arvioitu.

- Olen sitoutunut sosiaalipedagogiikan arvoihin ja ne ohjaavat työskentelyäni
- Olen tutustunut oman ammattialan eettisiin ohjeisiin ja noudatan niitä työssäni

Tarvitsen lisää koulutusta tai muuta tukea ammattitaidon lisäämiseksi tai ylläpitämiseksi seuraavista aiheista:

6.5 Valmis vaikuttavuusmalli

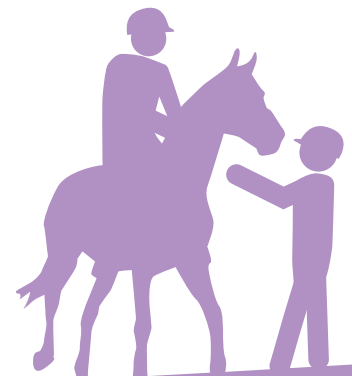
Onneksi olkoon! Nyt kun olet vastannut vaikuttavuusketjun jokaista osiota koskeviin kysymyksiin, **vastauksesi muodostavat valmiin vaikuttavuusmallin seuraavalla sivulla.** Vaikuttavuusmallin avulla havainnollistat yhdellä silmäyksellä, millaiseen palvelutarpeeseen hevostoiminta vastaa, mitä palvelu sisältää ja millaisia asiakastason ja yhteiskunnallisen tason vaikutuksia sillä on.

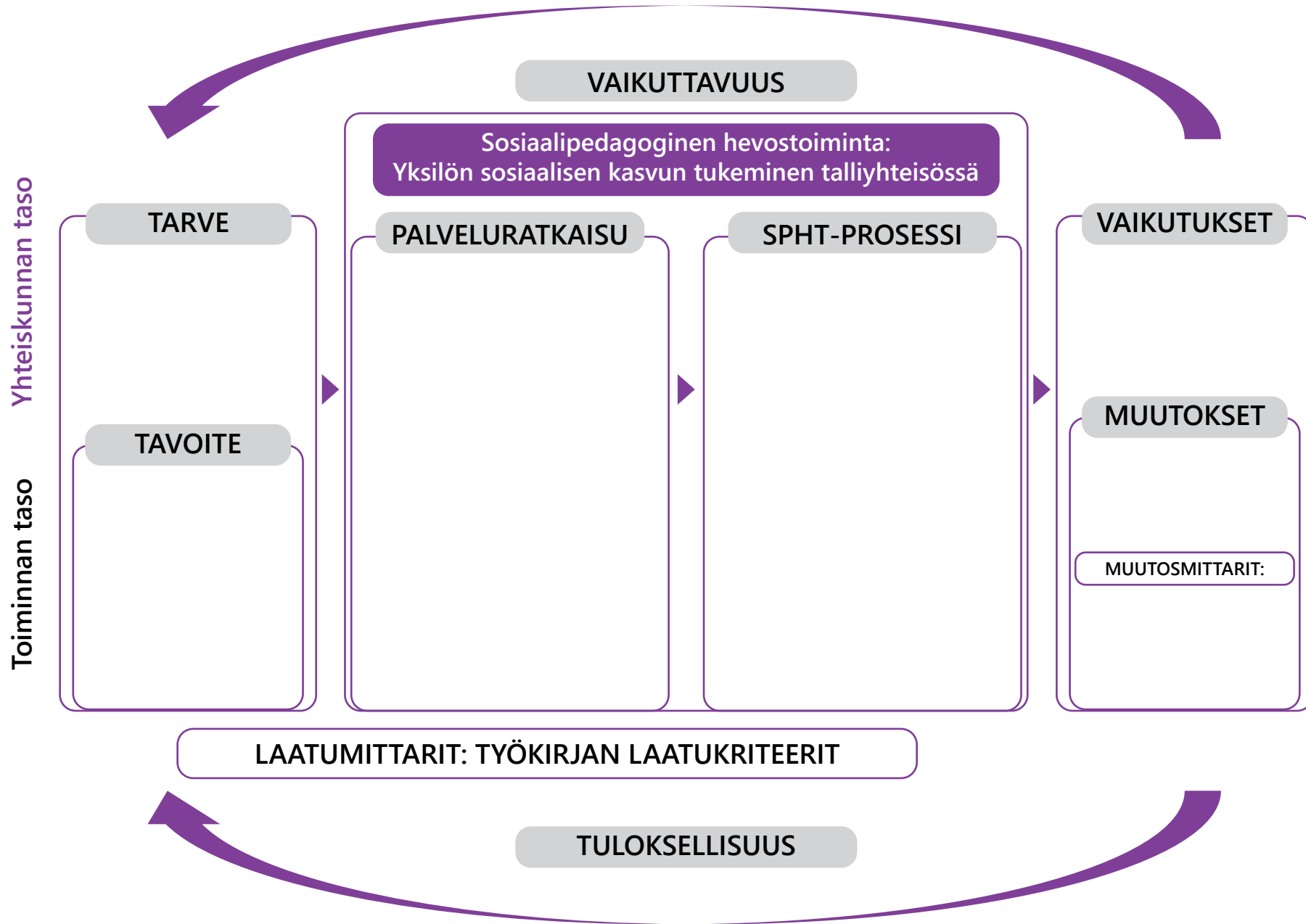
Tuloksellisuutta kuvaa se, saatiinko toiminnalla aikaan sellaisia muutoksia, jotka vastasivat tavoitteeseen. **Vaikutukset** kuvaavat sitä, miten asiakkaan elämässä toiminnan avulla tapahtuneet muutokset heijastuvat laajemmalle asiakkaan ympäristöön. **Vaikuttavuus** puolestaan on sitä, pienehkö kohderyhmää koskeva alkuperäinen ongelma tai tarve.

Laatukriteerit on koottu alle tarkistuslistaksi:

- Palvelun asiakaskohderyhmä on määritelty.
- Asiakastavoitteita ja niiden selvittämistä on kuvattu, arvio asiakasmääristä on tehty.
- Seuranta- tai havainnointimittarit muutoksille määritelty
- Sosiaalipedagogisen hevostoiminnan työtteen ominaispiirteet ilmenevät toiminnan sisällönkuvauksessa.
- Ohjaajan koulutus ja osaaminen ovat riittävät suhteessa asiakasryhmään, asiakastavoitteisiin ja valittuun palveluluokkaan.
- Palveluluokka on määritelty perustuen kohderyhmään, sen tavoitteisiin sekä ohjaajan osaamiseen ja koulutukseen.
- Palvelun mahdolliset tilaaja- ja/tai maksajatahot on selvitetty.
- Palvelun rooli asiakkaan palveluverkostossa on kuvattu.
- Palveluntuottajan omaa ja hevosen koulutusta, työnohjausta ja hyvinvointia tukevat verkostot on kuvattu.
- Palvelun toimintaympäristöön liittyvät tukiprosessit on kuvattu.
- Turvallisuusasiakirja palvelusta on laadittu.
- Hevosen hyvinvoinnin tekijät on kuvattu.
- Palveluntuottaja arvioi hevostaitojaan ja niiden kehittämiseksi on suunnitelma.
- Toiminta on järjestetty omaa toimialaa koskevien lakien ja määräysten mukaisesti, tarpeellisia suosituksia noudatetaan myös.
- Palvelusta on tehty/tehdään tarvittavat ilmoitukset.
- Sosiaalipedagogiikan arvopohja ohjaa toimintaa.
- Oman ammattialan eettinen ohjeistus on käytössä.
- Oman ammattitaidon kehittämistä on arvioitu.

Palaa aika ajoin vaikuttavuusmallin pariin ja täsmennä sitä toiminnasta kertyneen tiedon avulla. Valmista vaikuttavuusmallia kannattaa hyödyntää palvelusi tarpeen perustelemisessa, markkinoinnissa ja viestinnässä!





Kuvio 14. Valmis vaikuttavuusmalli.

Lähteet

Aartolahti E., Sjögren T., Piirainen A., Rintala A., Raatikainen I. & Heinonen A. 2017. Tiivistelmä: Hevonen kuntoutumisen edistäjänä. Jyväskylän yliopisto, Liikuntatieteellinen tiedekunta. Julkaisematon raportti: Ratsastusterapia – vaikuttavuus ja merkitykset -tutkimushankkeen loppuraportti, Viitattu 30.6.2020. Saatavissa: <https://www.kela.fi/documents/10180/3908005/Aartolahti+Ratsastusterapia+%E2%80%93+vaikuttavuus+ja+merkitykset/c363878b-f2b1-42b5-8780-dfc093e171f6>

Aluehallintovirasto 2020. Yksityisten sosiaalipalvelujen luvat ja ilmoitukset. Verkkojulkaisu. Viitattu 20.12.2020. Saatavissa: <https://avi.fi/asioi/yritys-tai-yhteiso/luvut-ilmoitukset-ja-hakemukset/sosiaali-ja-terveyspalvelut/yksityiset-sosiaalipalvelut>

Autti-Rämö I., Salminen A-L., Rajavaara M. & Ylinen A. (Toim.) 2016. Kuntoutus. Kustannus Oy Duodecim.

Ekola, T. & Kilpeläinen, A. 2019. Hyvinvointipalvelua hyvinvoivalla hevosella. Teoksessa Lipponen, M. & Vehmasto, E. 2019. Sosiaalipedagoginen hevostoiminta: Sosiaalista kasvua, hyvinvointia ja kuntoutumista tukevia palveluita hevosavusteisesti. Luonnonvara- ja biotalouden tutkimus 78/2019. Luonnonvarakeskus. Helsinki. 88 s. <http://urn.fi/URN:ISBN:978-952-326-864-7>

Eläinten hyvinvointikeskus, Helsingin Yliopisto 2021. Verkkosivusto. Viitattu 5.1.2021. Saatavissa: <https://www.elaintieto.fi/elainten-hyvinvointi/>

Etene-julkaisuja 2020. Ammattietiikasta. Verkkojulkaisu. Viitattu 20.12.2020. Saatavissa: <https://etene.fi/ammattietiikasta>

Evira 2012. Hevonen – eläinsuojelulainsäädäntöä koottuna, 2012. Viitattu 22.3.2021. Saatavissa: https://www.hippos.fi/files/6519/hevonen_elainsuojelulainsaadantoa_koottuna.pdf

Finlex 2019a. Kuluttajaturvallisuuslaki. Verkkojulkaisu. Viitattu 23.10.2019. Saatavissa: <https://www.finlex.fi/fi/laki/ajantasa/2011/20110920>

Finlex 2019b. Sosiaalihuoltolaki. Verkkojulkaisu. Viitattu 21.10.2019. Saatavissa: <https://www.finlex.fi/fi/laki/ajantasa/2014/20141301>

Finlex 2019c. Laki yksityisistä sosiaalipalveluista. Verkkojulkaisu. Viitattu 21.10.2019. Saatavissa: <https://www.finlex.fi/fi/laki/alkup/2011/20110922>

Finlex 2020a. Lastensuojelulaki 417/2007. Verkkojulkaisu. Viitattu 20.12.2020. Saatavissa: <https://www.finlex.fi/fi/laki/ajantasa/2007/20070417?search%5Btype%5D=pika&-search%5Bpika%5D=lastensuojelulaki>

Finlex 2020b. Tietosuojalaki 1050/2018. Verkkojulkaisu. Viitattu 20.12.2020. Saatavissa: <https://www.finlex.fi/fi/laki/ajantasa/2018/20181050>

Finlex 2021a. Eläinsuojelulaki. Verkkojulkaisu. Viitattu 5.1.2021. Saatavissa: <https://www.finlex.fi/fi/laki/smur/1996/19960247>

Finlex 2021b. Eläinsuojeluasetus. Verkkojulkaisu. Viitattu 5.1.2021. Saatavissa: <https://www.finlex.fi/fi/laki/ajantasa/1996/19960396>

Hyvän mitta -hankkeen materiaalit 2018. Verkkajulkaisu. Viitattu 20.12.2020.

Saatavissa: https://www.hyvanmitta.fi/wp-content/uploads/2018/09/OSA-2_Hyv%C3%A4n-mitta_Vaikuttavuusketju.pdf

Hämäläinen, J. 2019 Sosiaalipedagogisen hevostoiminnan tausta ja synty. Teoksessa Lipponen, M. & Vehmasto, E. (toim.). Sosiaalipedagoginen hevostoiminta : Sosiaalista kasvua, hyvinvointia ja kuntoutumista tukevia palveluita hevosavusteisesti. Luonnonvara- ja biotalouden tutkimus 78/2019. Luonnonvarakeskus. Helsinki. 88 s.

<http://urn.fi/URN:ISBN:978-952-326-864-7>

Idänpään-Heikkilä, U., Outinen M., Nordblad, A., Päivärinta, E. & Mäkelä, M. 2000.

Laatukriteerit - suuntaviivoja tekijöille ja käyttäjille. Stakesin monistamo, Helsinki.

Verkkajulkaisu. Viitattu 22.7.2019. Saatavissa: <http://urn.fi/URN:NBN:fi-fe201204193849>

Kaimio, T. 2004. Hevosen kanssa. WSOY. Helsinki.

Kilpeläinen, A. 2019. SPHT-työtä tekevän hevosen hyvinvointi ja kouluttaminen -verkkoluento, Sosiaalipedagoginen hevostoimintayhdistys ry 2.4.2019

Kilpeläinen, A. 2020. Harrastuskaverina hevonen. Suomen eläinsuojeluyhdistys SEY.

Lehmonen, N. 2013. Hyvä hevosenpito. Suomen Hippos ry. Viitattu 22.3.2021.

Saatavissa: http://www.hippos.fi/files/6485/hyvahevosenpito_web_130326ik.pdf

Lipponen, M. & Fagerström, N. 2019. Sosiaalisen kasvun tukea vai sosiaalista kuntoutusta – lainsäädännön reunaehtoja. Teoksessa Lipponen, M. & Vehmasto, E. (toim.). Sosiaalipedagoginen hevostoiminta : Sosiaalista kasvua, hyvinvointia ja kuntoutumista tukevia palveluita hevosavusteisesti. Luonnonvara- ja biotalouden tutkimus 78/2019. Luonnonvarakeskus. Helsinki. 88 s. <http://urn.fi/URN:ISBN:978-952-326-864-7>

Lipponen, M. & Vehmasto, E. 2019. Johtopäätökset: Sosiaalipedagogisen hevostoiminnan työote ja palveluiden portaikko. Teoksessa Lipponen, M. & Vehmasto, E. (toim.). Sosiaalipedagoginen hevostoiminta : Sosiaalista kasvua, hyvinvointia ja kuntoutumista tukevia palveluita hevosavusteisesti. Luonnonvara- ja biotalouden tutkimus 78/2019. Luonnonvarakeskus. Helsinki. 88 s. <http://urn.fi/URN:ISBN:978-952-326-864-7>

Lipponen, M. & Vehmasto, E. (toim.) 2019. Sosiaalipedagoginen hevostoiminta : Sosiaalista kasvua, hyvinvointia ja kuntoutumista tukevia palveluita hevosavusteisesti. Luonnonvara- ja biotalouden tutkimus 78/2019. Luonnonvarakeskus. Helsinki. 88 s.

<http://urn.fi/URN:ISBN:978-952-326-864-7>

Luke, THL ja GCF ry, 2018. Suomalainen Green Care – LuontoHoivan ja LuontoVoiman laatutyökirja. Luonnonvarakeskus, Terveiden ja hyvinvoinnin laitos ja Green Care Finland ry. Verkkajulkaisu.

Saatavissa <http://www.gcf Finland.fi/tiedostopankki/503/green-care-tyokirja-2018.pdf>

Luke, THL ja GCF ry 2020. Suomalainen Green Care – LuontoHoivan ja LuontoVoiman laatutyökirja (päivitetty). Luonnonvarakeskus, Terveiden ja hyvinvoinnin laitos ja Green Care Finland ry. Käsikirjoitus (julkaisematon).

Maa- ja metsätalousministeriö 2016. Seura- ja harrastuseläinten hyvinvoinnin neuvottelukunnan määritelmä eläinten hyvinvoinnille. Verkkajulkaisu. Viitattu 5.1.2021.

Saatavissa: <https://www.elaintieto.fi/wp-content/uploads/2016/02/shehvnk-hyvinvoinnin-m%C3%A4%C3%A4ritelm%C3%A4.pdf>

Mickelsson R. 2018. Equine-assisted social education as a co-intervention to prevent dropout by improving social skills and engagement in learning. In Trotter KS, Baggerly JN, editors, Equine-Assisted Mental Health Interventions: Harnessing Solutions to Common Problems. New York: Routledge. <https://doi.org/10.4324/9781315164144-22>

Nivala, E. & Ryyänen, S. 2019. Sosiaalipedagogiikka: Kohti inhimillisempää yhteiskuntaa. Gaudeamus Oy.

Okulov, S. 2019. Teorialle rakentuva ammatillisuus sosiaalipedagogisessa hevostoiminnassa. Teoksessa Lipponen, M. & Vehmasto, E. 2019 (toim.). Sosiaalipedagoginen hevostoiminta : Sosiaalista kasvua, hyvinvointia ja kuntoutumista tukevia palveluita hevosavusteisesti. Luonnonvara- ja biotalouden tutkimus 78/2019. Luonnonvarakeskus. Helsinki. 88 s. <http://urn.fi/URN:ISBN:978-952-326-864-7>

Opintokeskus Sivis 2020. Järjestöarvioinnin ilmansuuntia - Arvioinnin taustaa - Mitä on laatu. Verkkojulkaisu. Viitattu 21.12.2020. Saatavissa: <https://www.ok-sivis.fi/jarjestoarvioinnin-ilmansuuntia/arvioinnin-taustaa/mita-on-laatu.html>

Pesonen, I., Virtanen, H. & Jansson, H. (toim.). 2008. Hyvinvoiva, turvallinen ja ympäristöstä-vällinen talli - opas vastuulliseen tallitoimintaan. Agropolis Oy. Jokioinen

Pietilä, J. 2019. Hevosen toimijuus sosiaalipedagogisessa hevostoiminnassa. Teoksessa Lipponen, M. & Vehmasto, E. 2019. Sosiaalipedagoginen hevostoiminta: Sosiaalista kasvua, hyvinvointia ja kuntoutumista tukevia palveluita hevosavusteisesti. Luonnonvara- ja biotalouden tutkimus 78/2019. Luonnonvarakeskus. Helsinki. 88 s. <http://urn.fi/URN:ISBN:978-952-326-864-7>

Ranne K. 2005. Sosiaalipedagoginen ammatillisuus: Madsenin kukasta toiminnan tulppaaniksi. Satakunnan ammattikorkeakoulu. Sarja D, Muut julkaisut 1/2005, Satakunnan ammattikorkeakoulu.

Sosiaalipedagoginen Hevostoimintayhdistys ry 2019. Saatavissa: <http://www.hevostoiminta.net>

Sosiaali- ja terveystieteiden tutkimus- ja kehittämiskeskus Stakes 2006. Laatutähteä tavoittelemassa – ehkäisevän päihdetyön laatukriteerit. Suomen graafiset palvelut Oy Ltd: Kuopio ja Helsinki.

SOSTE 2020. Toiminnan vaikuttavuus. Verkkojulkaisu. Viitattu 19.12.2020. Saatavissa: <https://www.soste.fi/jarjestoapas/toiminnan-vaikuttavuus/>

Suomen Ratsastajainliitto 2019a. Laatutallikriteerit. Verkkojulkaisu. Viitattu 2.7.2019. Saatavissa: https://www.ratsastus.fi/site/assets/files/2462/laatutallikriteerit_pdf.pdf

Suomen Ratsastajainliitto, 2019b. Laatutalliohje. Verkkojulkaisu. Viitattu 2.7.2019. Saatavissa: https://www.ratsastus.fi/site/assets/files/2463/ohje_laatutallitoimintaan_2017_2.pdf

Tallberg, M. 2020. Toimiva hevonen. Kuuranmäen.

Terveystieteiden tutkimus- ja kehittämiskeskus Stakes 2006. Viitattu 21.12.2020. Saatavissa: <https://thl.fi/documents/605763/1449622/Ehkaisevanpaihdytonlaatukriteerit.pdf/e78556f1-3844-45dd-933a-bfa63e65a2d1>

Torkki P., Leskelä, R-L. Linna, M., Torvinen, A., Klemola, K., Sinivuori, K., Larsio, A. & Hörhammer, I. 2017. Ehdotus sosiaali- ja terveystalouden uudeksi kansalliseksi mittaristoksi Valtioneuvoston selvitys- ja tutkimustoiminnan julkaisusarja 36/2017. Valtioneuvoston kanslia. https://vnk.fi/documents/10616/3866814/36_Uuden+SOTEn+mittaristo+julkaistavaksi+-+ni-mi+muutettu.pdf/9738a490-285e-4328-9d4a-eb11dce58524?version=1.0

Turvallisuus- ja kemikaaliviraston kuvaus palveluiden turvallisuudesta 2019a. Verkkojulkaisu. Viitattu 20.12.2020. Saatavissa: <https://tukes.fi/tuotteet-ja-palvelut/kuluttajille-tarjottavat-palvelut>

Turvallisuus- ja kemikaaliviraston kuvaus turvallisuusasiakirjasta 2019b. Verkkojulkaisu. Viitattu 20.12.2020. Saatavissa: <https://tukes.fi/tuotteet-ja-palvelut/kuluttajille-tarjottavat-palvelut/palveluntarjoajan-velvollisuudet/turvallisuusasiakirja>

Tykkyläinen, S., Vehmasto, E., Lipponen, M. & Lilja, T. 2020. Hyvinvointipalveluiden vaikuttavuusvalmennus: sähköinen työkirja. Luonnonvarakeskus. Helsinki. 24 s. <http://urn.fi/URN:ISBN:978-952-326-900-2>

Valvira 2020a. Omavalvontasuunnitelma. Verkkojulkaisu. Viitattu 19.12.2021. Saatavissa: <https://www.valvira.fi/sosiaalihuolto/sosiaalihuollon-valvonta/omavalvonta>

Valvira 2020b. Ilmoituksenvarainen toiminta. Verkkojulkaisu. Viitattu 23.11.2020. Saatavissa: https://www.valvira.fi/sosiaalihuolto/yksityisen_sosiaalihuollon_luvat/ilmoituksenvarainen_toiminta

Vehmasto, E. 2019. Sosiaalipedagogisen hevostoiminnan vaikuttavuuden todentaminen edellyttää monimuotoisia tutkimusmenetelmiä. Teoksessa Lipponen, M. & Vehmasto, E. 2019 (toim.). Sosiaalipedagoginen hevostoiminta : Sosiaalista kasvua, hyvinvointia ja kuntoutumista tukevia palveluita hevosavusteisesti. Luonnonvara- ja biotalouden tutkimus 78/2019. Luonnonvarakeskus. Helsinki. 88 s. <http://urn.fi/URN:ISBN:978-952-326-864-7>

Vehmasto, E. & Lipponen, M. 2021. Eläinavusteinen psykososiaalinen kuntoutus. Lääketieteellinen aikakauskirja Duodecim. Julkaisuun hyväksytyt käsikirjoitus.

Verohallinto 2020. Yksityisten sosiaalipalveluiden verotuksesta. Verkkojulkaisu. Viitattu 23.10.2019. Saatavissa: https://www.vero.fi/yritykset-ja-yhteisot/tietoa-yritysverotuksesta/arvonlisaverotus/toimialakohtaista-tietoa/yksityisten_sosiaalihuoltopalvelujen_ar/