



Luonnonvara- ja
biotalouden
tutkimus 41/2020

Hyvinvointipalveluja vesiluonnosta

Toimintaympäristön mahdollisuuksia Puumalassa ja Oulun
Hupisaarten alueella

Päivi Eskelinen, Saara Tuohimetsä, Marja Rantanen
ja Jaana Kotro

Luonnonvara- ja biotalouden tutkimus 41/2020

Hyvinvointipalveluja vesiluonnosta

Toimintaympäristön mahdollisuuksia Puumalassa ja Oulun Hupisaarten
alueella

Päivi Eskelinen, Saara Tuohimetsä, Marja Rantanen ja Jaana Kotro

Viittausohje:

Eskelinen, P., Tuohimetsä, S., Rantanen, M. & Kotro, J. 2020. Hyvinvointipalveluja vesiluonnosta : Toimintaympäristön mahdollisuuksia Puumalassa ja Oulun Hupisaarten alueella. Luonnonvara- ja biotalouden tutkimus 41/2020. Luonnonvarakeskus. Helsinki. 26 s.

Päivi Eskelinen, ORCID ID, <https://orcid.org/0000-0003-1986-3845>



ISBN 978-952-326-986-6 (Painettu)

ISBN 978-952-326-987-3 (Verkkajulkaisu)

ISSN 2342-7647 (Painettu)

ISSN 2342-7639 (Verkkajulkaisu)

URN <http://urn.fi/URN:ISBN:978-952-326-987-3>

Copyright: Luonnonvarakeskus (Luke)

Kirjoittajat: Päivi Eskelinen, Saara Tuohimetsä, Marja Rantanen ja Jaana Kotro

Julkaisija ja kustantaja: Luonnonvarakeskus (Luke), Helsinki 2020

Julkaisuvuosi: 2020

Kannen kuva: Majakka Saimaalla, kuva Jaana Kotro

Painopaikka ja julkaisumyynti: PunaMusta Oy, <http://luke.juvenesprint.fi>

Tiivistelmä

Päivi Eskelinen¹⁾, Saara Tuohimetsä¹⁾, Marja Rantanen¹⁾, Jaana Kotro²⁾

¹⁾Luonnonvarakeskus, Survontie 9 40500 Jyväskylä

²⁾Luonnonvarakeskus, Maarintie 6 02150 Espoo

Luonnon hyvää tekeviä vaikutuksia ihmisen hyvinvoinnille ja terveydelle tunnustetaan koko ajan lisää. Samaan aikaan luonto- ja hyvinvointimatkailu ovat vahvistuvia suuntauksia, trendejä, meillä ja maailmalla.

Green Care hyödyntää luontoelementtejä tavoitteellisesti ihmisen hyvinvoinnin edistämiseksi. Blue Wellbeing ja Blue Care -termien alla tunnustetaan luonnon sinisen osan, vesistöjen, hyvinvointivaikutukset arjen ympäristöstä sosiaali- ja terveysalan palveluihin. Luontoon ja hyvinvointiin liittyvien palvelujen kehitys mahdollistaa uudenlaista liiketoimintaa.

Tässä raportissa tarkastellaan kahden erilaisen, luonnonvesien vahvasti leimaaman alueen mahdollisuuksia sinisten hyvinvointipalvelujen toimintaympäristöinä. Puumalassa leimallista on Saimaan järvimaisema ja Oulun Hupisaarten kaupunkipuistossa puroverkosto ja Oulujoen alajuoksu. Näkökulmaksi on valittu palveluntuottajan mahdollisuudet näissä ympäristöissä. Asiaksnäkökulma jätettiin tässä tarkastelussa vähemmälle huomiolle, sillä uudempia hyvinvointipalveluja ei alueilla juuri tuoteta tai niitä ei tunnusteta riittävän hyvin. Esimerkiksi luontoliikunnan palvelut mielletään enemmän virkistys- kuin hyvinvointipalveluiksi. Selkeämmän palvelumuotoilun tarve ilmeni siis molemmissa tarkastelluissa kohteissa.

Vesiluonto on erottamaton osa molempien kohdealueiden historiaa ja nykyisyyttä. Vesiluontoa osataan arvostaa. Veden läsnäolon positiivinen henki tunnustetaan ja sitä on hyödynnetty alueiden tuotemerkkinä (brändinä). Näiden vahvistaminen entisestään voisi kuitenkin tarjota uutta pontta markkinointiin, joka alueilla tunnustetaan yhdeksi palvelujen kasvattamisen haasteeksi. Uusien kokeilujen ja ideoiden testaaminen ja uudenlaisten tapahtumien järjestäminen nähdään mahdollisuutena. Vesiympäristöjen hyvä saavutettavuus, turvallisuus ja puhtaus nousevat paikallisissa keskusteluissa tärkeiksi teemoiksi. Vesimaisema, vesiluonnon monimuotoisuus ja valtakunnallisesti tunnetut, paikallisesti tärkeät eläimet, Hupisaarten taimen ja Puumalan saimaannorppa, ovat tärkeitä sekä matkailu-, varhaiskasvatus- tms. palveluissa että alueiden brändien rakentamisessa. Usein pelkkä mahdollisuus tunnuseläimen näkemiseen riittää elämyksellisen kokemuksen syntymiseen.

Alueet ovat toimintaympäristöinä erilaisia, mutta vesiluontoon liittyvien palvelujen kehittämisen kannalta osin samankaltaisia. Tehtyjen kyselyjen ja haastattelujen perusteella odotukset molempien kehittämistä kohtaan ovat suuret, mutta samalla todettiin, että kehittämisessä pitää olla myös maltillinen, jotta alueiden tietty luonnontilaisuus ja rauha säilyvät. Luonnon ja vesien hyvinvointivaikutukset tiedostetaan kuitenkin hyvin ja yhteistyötä halutaan tehdä, jotta palveluja ja mahdollisesti uutta yritystoimintaa saadaan kehitettyä.

Asiasanat: PESTEL, toimintaympäristö, vesiympäristöt, Blue Care, Green Care, erityisryhmät, hyvinvointi, luontomatkailu, SWOT-analyysi, Puumala, Oulu

Sisällys

1. Sinisten hyvinvointipalvelujen tarve ja toimintaympäristöt	5
2. Kohdealueet ja tutkimusmenetelmät	6
2.1. Puumala	6
2.2. Oulun Hupisaaret	8
2.3. Tiedonhankinta kohdealueilla.....	11
2.4. PESTEL-työkalu toimintaympäristöjen analysoinnissa.....	11
3. Sinisten hyvinvointipalvelujen toimintaympäristö-analyysi.....	13
3.1. Miten PESTEL-analyysi rakennettiin?	13
3.2. Kohdealueiden PESTEL-analyysit	16
4. Sinisten hyvinvointipalvelujen kehittämisen ja kehittymisen mahdollisuudet.....	19
4.1. SWOT-analyysi	19
4.2. Kohdealueiden mahdollisuuksien tunnistamisen SWOT-analyysit.....	20
4.3. Kohdealueiden mahdollisuudet tuottaa ja kehittää sinisiä hyvinvointipalveluja	21
Viitteet	26

1. Sinisten hyvinvointipalvelujen tarve ja toimintaympäristöt

Suomen lukemattomat vesistöt tarjoavat monenlaisia ekosysteemipalveluja, kuten puhdasta vettä, kalaravintoa ja virkistymismahdollisuuksia. Lisäksi jokamiehenoikeudet mahdollistavat pääsyn helposti vesistöjen äärelle. Vesiympäristöillä ja rannoilla on merkittävä virkistyskäyttöarvo.

Luonto ja luonnossa oleminen voi tutkimusten mukaan vahvistaa ihmisten henkistä, fyysistä ja sosiaalista hyvinvointia sekä tukea oppimista. Näitä hyvinvointivaikutuksia on kaikilla luonnonympäristöillä. Metsien ja muiden kuivan maan ympäristöjen vaikutuksia hyvinvointiimme tunnetaan jo varsin hyvin (esim. Tyrväinen ym. 2014), vesiympäristöjen osalta huonommin. Vesiä ja rantoja hyödynnetään kuitenkin varsin paljon matkailu- ja virkistyspalveluissa.

Green Care on luontoon perustuvaa toimintaa, jolla edistetään ihmisten hyvinvointia ja elämänlaatua. Toiminta hyödyntää luontoa vastuullisesti, tavoitteellisesti ja ammatillisesti. Terveyden ja toimintakyvyn vahvistumiseen tähtääviä palveluita kutsutaan LuontoHoivan ja yleisen hyvinvoinnin ja terveyden edistämisen palveluja LuontoVoiman palveluiksi (Luke, THL & GCF ry, 2018). Luontolähtöinen vesiympäristöjä käyttävä hyvinvointitoiminta eli **siniset hyvinvointipalvelut** (Blue Wellbeing ja Blue Care) voi olla sekä LuontoHoiva että LuontoVoima -tyyppisiä palveluja (Eskelinen ym. 2018, Soini ym. 2019). Matkailun ja arjen virkistysmahdollisuuksien lisäksi vesiympäristöissä voidaan tuottaa myös sosiaali- ja terveyspalveluja ja niitä on helppo käyttää opetuksessa. Vesien äärellä tapahtuvaan toimintaan osallistuminen sopii kaikille, kunhan vesiympäristön erityispiirteistä johtuvat vaatimukset huomioidaan.

Vesiympäristöjä hyvinvointipalvelujen tuottamiseen on sekä kaupungeissa ja muissa asutuskeskuksissa, tavallisella maaseudulla että erämaissa, lähiluonnosta kansallispuistoihin. Erilaiset palvelut sijoituvat tilanteen mukaan erilaisten vesistöjen äärelle. Lasten, nuorten ja ikääntyvän väestön kannalta on tärkeää helppo ja turvallinen pääsy vesille ja rannoille. Sitä tarvitaan myös pistäytyjille ja kaupunkimatkailijoille suunnattuja palveluja kehitettäessä. Harvaan asutulla maaseudulla tai erämaissa sijaitsevien palvelujen ääreen pääseminen edellyttää matkustamista ja mahdollisuutta viettää kohteessa enemmän aikaa. Siniset hyvinvointipalvelut ovat silloin usein osa matkailu- tai hoivapalvelua. Sinisiä hyvinvointipalveluja voidaan nähdä myös rakennetuissa ympäristöissä, jopa sisätiloissa ja ehkä tulevaisuudessa virtuaalisestikin.

Siniset hyvinvointipalvelut ovat kokemukseen ja elämykseen perustuvia aineettomia kulttuurisia ekosysteemipalveluja, jotka tuottavat iloa, virkistystä, elpymistä ja palautumista (Eskelinen ym. 2018). Niihin on myös mahdollista yhdistää paikallista kalaa tai muuta ruokaa tai muita paikallisia palveluja vahvistamaan elämyksellisyyttä.

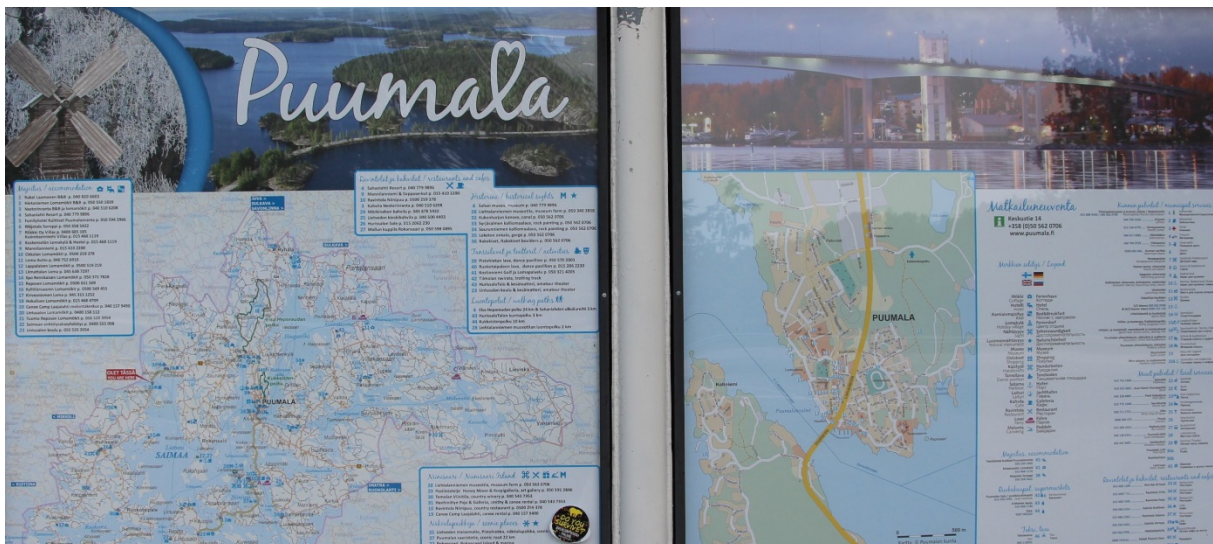
Hyvinvointi- ja terveysturmatkailun ennustetaan kasvavan edelleen. Matkailua ja virkistyskäyttöä lukuun ottamatta sinisiä hyvinvointipalveluja tunnustetaan ja tunnetaan vielä huonosti. Matkailussa vesistöt ovat yksi Suomen matkailun kärkituotteita ja vesiympäristöjen virkistyskäyttö kuuluu suomalaiseen kulttuuriin. Sosiaali- ja terveyssektori hyödyntää vesiympäristöjä vielä vähän, mutta toimintaa on käynnistetty eri puolilla maata (Tuohimetsä ym. 2019). Sinisten hyvinvointipalvelujen yleistymisen edellyttää, että niistä tuotetaan lisää tietoa sekä päättäjille, palvelujen tuottajille että käyttäjille. Tarvitaan myös yhteisten ranta- ja vesialueiden liiketoimintakäytön ja virkistyskäytön yhteensovittamista. Lisäksi on tarpeen analysoida erilaisten vesiympäristöjen mahdollisuuksia uusien sinisten hyvinvointipalvelujen toimintaympäristöinä. Tässä raportissa selvitetään kahden erilaisen kohdealueen, Puumalan ja Oulun Hupisaarten alueen, mahdollisuuksia tuottaa ja kehittää sinisiä hyvinvointipalveluja.

2. Kohdealueet ja tutkimusmenetelmät

2.1. Puumala

Puumala on 2 200 asukkaan saaristokunta Etelä-Savossa Saimaan keskellä (Tilastokeskus 2019). Lähimmät suuret asukaskeksittymät ovat Mikkeli, Imatra, Savonlinna ja Lappeenranta 70-100 km etäisyydellä. Helsingistä on matkaa Puumalaan 300 km. Alueella on n. 3 600 loma-asuntoa, mikä on kolminkertainen määrä vakituisiin kotitalouksiin nähden. Julkisen sektorin palvelujen (27 %) ja alkutuotannon (20 %) lisäksi matkailu (kauppa ja liikenne, majoitus ja ravintolapalvelut 22 %) on merkittävä elinkeino (Puumalan kunta 2019).

Kunnan pinta-alasta kolmannes (36 %) on vettä (Etelä-Savo, Saimaan maakunta, Tilastot 2019); kunnassa on 760 saarta ja 3 000 km rantaviivaa (Puumalan kunta, 2019). Luonnonedellytykset luovat erinomaiset lähtökohdat luontomatkailulle ja myös sinisten hyvinvointipalvelujen kehittämiseksi. Matkailukohteita kunnassa on runsain mitoin, kuten Saimaa Geopark, reitistöjä vesillä ja maissa liikumiseen, mökkimajoitusta, luonto- ja kulttuurikohteita sekä ohjelmapalveluja.



Kuva 1. Puumalan kunnan kartasta kolmasosa on sinistä. Infotaulun kartasta selviää myös, että keskusta on Saimaan rannalla. Kuva: Saara Tuohimetsä.

Yksi matkailun kehittämiskohteista on Pistohiekan alue noin 15 km etäisyydellä Puumalan kirkonkylästä. Pistohiekka on hieno kangasmetsän ja hiekkarannan muodostama kokonaisuus. Alue on ollut suosittu kesäinen matkailukohde, jonne vielä 70-luvulla tultiin suurin joukoin viettämään juhannusta. Leirintäalue ja huoltoasema ovat lopettaneet toimintansa ja rakennukset on purettu, mutta Pistohiekan lavalla järjestetään edelleen kesäisin tansseja ja ohikulkijoita palvelee Mörkinahon kahvila. Rannassa on venelaituri. Muita palveluja tai järjestettyä majoitustoimintaa Pistohiekan alueella ei ole. Alueella pysähtyy ja leiriyytään kuitenkin runsaasti omatoimimatkailijoita.

Puumalan kunta, Kaakkois-Suomen ammattikorkeakoulu Xamk ja Metsähallitus ovat laatineet Pistohiekan alueelle matkailuliiketoiminnan ja puurakentamisen konseptisuunnitelman. Alueelle on myös valmistunut asemakaava. Suunnitelmissa alueesta halutaan kehittää monipuolinen kohde, johon rakennettaisiin majoituspalveluja, ravintola ja kokoustiloja. Suunnitelmat painottavat puurakentamista ja alueen luonto- ja kulttuuriarvoja hyödyntävää hyvinvointimatkailua. Alueelle haetaan parhailaan toimijoita ja rahoittajia (<https://puumala.fi/pistohiekka/>, Metsä 2019).



Kuva 2. Puumalan Pistohiekka on pitkä luonnon hiekkaranta Saimaalla. Kuva: Saara Tuohimetsä.



Kuva 3. Saimaa Geopark tarjoaa joukon geologisia, arkeologisia ja kulttuurihistorian nähtävyyksiä. Saimaa Geopark yritysverkostoon kuuluu mm. majoitus- ja ravintolapalveluja, ohjelma-, luonto- ja elämyspalveluja sekä design-tuotteita ja mediapalveluja tarjoavia yrityksiä. Kuva: Saara Tuohimetsä.



Kuva 4. Puumalassa on monia mahdollisuuksia päästä sisävesille. Yksi mahdollisuus on kesäaikaan Saimaalla risteilevä tervahöyry S/S Wenno (ent. Wetehinen), joka on Saimaan suuresta tervahöyrylaivastosta ainoa säilynyt rautarunkoinen höyrylotja. S/S Wenno on ulkonäöltään lähes 1930-luvun asussaan, siinä on alkuperäinen höyrykone ja se on museoviraston perinnelaivarekisterissä. Kuva: Saara Tuohimetsä.

2.2. Oulun Hupisaaret

Oulu on Suomen viidenneksi suurin kaupunki, jossa liikutaan paljon pyörällä. Kevyen liikenteen reitit ovat siten oululaisille tärkeitä. Oulujoki ja meri tuovat veden lähelle kaupunkilaisia. Kaupungin keskustan ja Oulujoen suuhun rakennetun voimalapadon väliin jää usean pikkusaaren muodostama Hupisaarten alue.

Hupisaarten alue on Oulun keskustan merkittävin ja monipuolisin puistoalue, missä sijaitsee myös kulttuurihistoriallisesti ja rakennustaiteellisesti arvokkaiden rakennusten ja alueiden vyöhyke. Puisto ja sitä ympäröivä alue muodostavat Oulujoen suiston kanssa myös valtakunnallisesti arvokkaan kulttuurihistoriallisen kokonaisuuden ja maakunnallisesti arvokkaan maisema-alueen (Pohjois-Pohjanmaan liitto 2016, Museovirasto 2020). Hupisaaret on perinteinen valkoisten siltojen kaupunkipuisto: osa alueesta on taajamametsää, osa rakennettua viheraluetta, missä hoidetaan erityisen merkittäviä kasvi- ja puulajeja. Puistoaluetta halkoo yli 2 km pituinen ennallistettu puroverkosto.

Hupisaarten aluetta käytetään paljon. Tutkimusten mukaan käyttäjä käy alueella keskimäärin lähes kymmenen kertaa vuoden aikana (Mäntymaa ja Jokinen 2019). Käyttäjät ovat sekä läpikulkijoita että alueelle kuntoilemaan tai virkistymään tulleita. Alueella on toteutettu ja toteutetaan edelleen useita kehittämishankkeita. Puroja on kunnostettu vuosina 2017 - 2018 ja puroihin on kotiutettu taimenia, jotka myös kutevat puroissa. Merikosken kalatie Oulujoessa mahdollistaa kalojen nousun seuraamisen.

Hupisaarten alueella toimii kesäteatteri, kesäkahvila, leikkipuisto, grillauspaikka, ruusutarha ja yleisölle avoin kasvihuone sekä Pohjois-Pohjanmaan museo ja Oulun taidemuseo. Istutuksistaan kuuluisa

puisto on palkittu viherrakennuskohteena. Oulujoen suiston läheisellä Linnansaarella voi edelleen ihaila paikalla aikoinaan sijainneen Oulun linnan muureja, ruutikellaria ja Tähtitornin kahvilaa.

Kaupungin keskustan palvelut ovat lähellä Hupisaaria. Alueen kupeessa sijaitsee Tiedekeskus Tieto-
maa, hotelli, päiväkoteja ja vanhusten hoivakoti. Uusia asuntoja on myös rakennettu lähialueelle. Hupisaarilla järjestetään monenlaisia yleisötapahtumia.



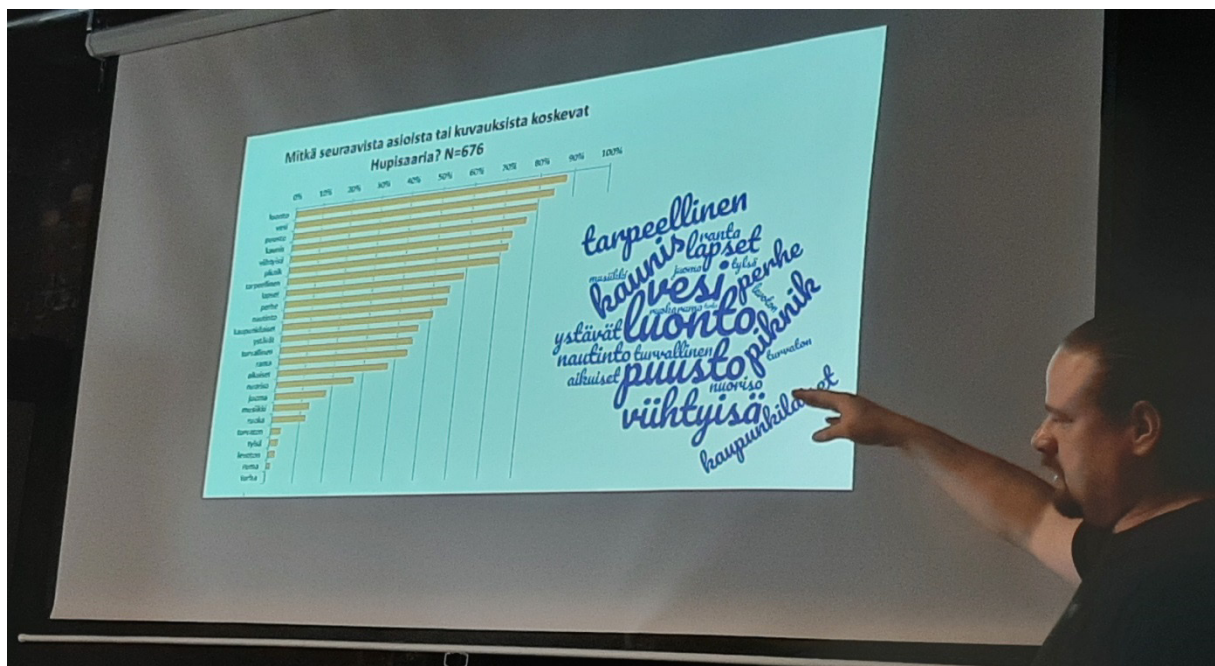
Kuva 5. Oulun Hupisaaret käsittää kaikki Oulujoen kaupungin keskustanpuoleiset pikkusaaret, kuusi nimettyä saarialuetta. Varsinaisiksi Hupisaariksi lasketaan Kiikkusaaren ja Lasaretinsaaren väliin jäävät lukuisat pikkusaaret. Kuva: Teemu Vehkaoja.



Kuva 6. Oulun Hupisaaret ovat olleet ”valkoisten siltojen saaristo” 1860-luvulta lähtien. Valkoisen puurakentamisen teema näkyy puroja ylittävien siltojen ohella opaskylteissä ja muissa puiston rakenteissa. Hupisaarten kaupunkipuiston Kiikkusaari kasvihuoneineen ja ruusutarhoineen on hieno puutarhakohde. Hupisaarilla on runsas kasvilajisto ja komeita puistopuita. Kuva: Saara Tuohimetsä.



Kuva 7. Hupisaaret kartalla Oulun kaupunginpuiston Hupisaarien esitteessä. Kuva: Oulun kaupunki, ouka.fi



Kuva 8. Luken tutkija Mikko Jokinen esittelee Hupisaaria koskevan kyselyn tuloksia Oulussa työpajassa syyskuussa 2019 (HUBI Hupisaarten urbaanit purot innovaatioiden kohtauspaikkana -hanke, EAKR). Yli 80 % kyselyyn vastanneista (N=676) yhdistää Hupisaariin "luonnon" ja "veden". Valtaosa vastaajista kuvailee kohdetta adjektiiveilla "kaunis", "viihtyisä" ja "tarpeellinen". Kuva: Saara Tuohimetsä.

2.3. Tiedonhankinta kohdealueilla

Puumalan vesistömatkailulla on pitkät perinteet. Kunta ja yritykset ovat kehittäneet matkailutuotteita ja –palveluja. Puumalan saaristokunnan sinisten hyvinvointipalvelujen toimintaympäristöä selvitettiin haastatteleamalla kunnan matkailupalvelujen markkinointipäällikkö Tuula Vainikkaa ja järjestämällä Puumalan Sahanlahti Resort -ravintolan tiloissa 3.9.2019 ”Sinisen ympäristön mahdollisuudet – Elämyksellisiä hyvinvointimatkailupalveluita Saimaan äärellä” -työpaja, johon kutsuttiin kunnan alueella toimivia matkailuyrittäjiä, muita alan toimijoita ja aiheesta kiinnostuneita kuntalaisia. Paikalla oli 14 asiasta kiinnostunutta. Työpajassa esiteltiin sinisten hyvinvointipalvelujen konseptia ja elämyksellisten luontomatkailupalvelujen kehittämiseksi tehtyä tutkimusta ja kuultiin yrittäjien kokemuksia ja näkemyksiä muun muassa luontopalveluyrittäjyyteen liittyen. Tilaisuudessa käytiin vilkasta keskustelua yrittäjien olemassa olevista sinisistä hyvinvointipalveluista sekä toiminnan kehittämisen ja laajentamisen mahdollisuuksista ja esteistä.

Oulun Hupisaarten alue on pitkäaikainen hanketoiminnan kohde. Mielikuvia alueesta ja toimijoista on tutkittu 2010-luvun alussa (Junnila 2011). Oulun kaupunki on kunnostanut Hupisaarten puroverkostoa. Taimenkantaa elvytetään osana EMKR-rahoitteista Kalatalouden ympäristöohjelmaa ja kalatoseurantaa toteutetaan osana alueellista Oulujoen moninaiskäyttö -rahoitusta. Hupisaarten käyttöä kehitetään kahdessa hankkeessa. ”HUBI – Hupisaarten urbaanit purot innovaatioiden kohtaamispaikkana” on Luonnonvarakeskuksen toteuttama EAKR-rahoitteinen hanke, jossa keskitytään alueen luontomatkailun, ympäristökasvatuksen sekä tiedonsiirron kehittämiseen. Alue on myös osa Pro Agrian toteuttamaa ”Voimaa vesistöistä” -hanketta, jossa ohjataan toimijoita vesien- ja ympäristönhoitoon liittyvissä hankkeissa.

Näiden kehittämishankkeiden tuloksista saatiin pohjatietoja Hupisaarten alueen toimintaympäristöstä. HUBI-hanke järjesti 5.9.2019 alueen kehittämistyöpajan. Työpajassa kuultiin kävijätutkimusten tuloksia ja esiteltiin myös sinisten hyvinvointipalvelujen konseptia. Alueen toimijat keskustelivat ja miettivät kehittämisehdotuksia Hupisaarten kuvasta, alueesta matkailun vetovoimatekijänä ja yritystoiminnan paikkana sekä kaupunkilaisten virkistys- ja kohtaamispaikkana. Työpajan antia (Mäntymaa & Jokinen 2019 ja Louhi 2019) voitiin myös hyödyntää toimintaympäristöanalyysissä. HUBI-hankkeen toteuttaman kyselyn sekä työpajojen tulokset raportoidaan tarkemmin vuoden 2020 aikana.

2.4. PESTEL-työkalu toimintaympäristöjen analysoinnissa

PESTEL-analyysi on työkalu, jota käytetään ilmiön, alueen tai organisaation tilan ja kohtaamien ulkoisten muutosvoimien tunnistamiseen. PESTEL on akronyymi sanoille Poliittinen, Ekonominen (taloudellinen), Sosiaalinen (mukaan lukien kulttuurinen), Teknologinen, Ekologinen (ja/tai luonnonympäristöön liittyvä, Environment) ja Lainsäädännöllinen. PESTEL-analyysissä toimintaympäristöä tarkastellaan näiden osatekijöiden kautta (Marketing Theories – PESTEL Analysis). Menetelmä tunnetaan myös nimillä STEEP (Hiltunen 2012), PESTE (Meristö 2013) tai PESTE(C) – nimellä, jossa C-ulottuvuus erotetaan ja se tarkoittaa kulttuuria, kansalaisnäkökulmaa tai asiakkaita (Kuusi ym. 2013). Käytännössä toimijan tulee priorisoida ja seurata niitä muuttujia, joilla on vaikutusta sen toiminnan kannalta nyt ja tulevaisuudessa. PESTEL-kehikolla tunnistetaan ja analysoidaan toimintaympäristössä ilmeneviä tekijöitä ja muutosvoimia. PESTEL toimii siten sekä nykytilan analyysivälineenä että tulevaisuuden suunnittelun apuna.

Tässä yhteydessä PESTEL-kehikkoa käytetään laajemman toimintaympäristön analysoimiseen. Tarkastelun kohteena ovat kunkin kohdealueen mahdollisuudet tuottaa ja kehittää vesistöihin liittyviä, sinisiä hyvinvointipalveluja. PESTEL-analyysiä täydennettiin kohdekohtaisella SWOT-analyysillä (nelikenttäanalyysillä), jolla tarkasteltiin kohteiden sisäisiä vahvuuksia ja heikkouksia sekä ulkoisia uhkia ja mahdollisuuksia sinisten hyvinvointipalvelujen kehittämisessä.

Taulukko 1. PESTEL-analyysin kehikko ja sisältö.

Toimintaympäristön ilmiöalueet		
P	Poliittiset ja yhteiskunnalliset	<p>Kuvaa miten yhteiskunnan päätöksenteko, lainsäädäntö, normisto ja monenlaiset rajoitukset ja kannusteet vaikuttavat toimintaympäristöön.</p> <p>Poliittisilla tekijöillä on vaikutusta toimijoihin ja niiden tapaan toteuttaa liiketoimintaansa. Toimijoiden on osattava varautua myös tuleviin poliittisiin ja yhteiskunnallisiin muutoksiin ja kehittää toimintaansa sen mukaan.</p>
E	Taloudelliset (ekonomiset)	<p>Kuvaa miten yleinen taloustilanne, korkotaso, kuluttajien ostovoima ja yritysten talouden tilanne vaikuttavat toimintaympäristöön.</p> <p>Makrotalouden taso – koko talouden laajuiset ilmiöt.</p> <p>Mikrotalouden taso – yksityisten taloudellisten toimijoiden käyttäytyminen, tarkastelu yritysten ja muiden organisaatioiden sisältä käsin.</p>
S	Sosiaaliset ja kulttuuriset	<p>Kuvaa yhteisiä (kulttuurisia) asenteita ja arvostuksia, demografisia tekijöitä ja niiden kehitystä (alueiden väestön määrä, ikärakenne), terveys- ja hyvinvointitietoisuutta ja motivaatiotekijöitä, jotka ohjaavat ratkaisujen tekemistä.</p> <p>Nämä tekijät vaikuttavat suoraan siihen, miten toimijat ja markkinat ymmärtävät asiakkaiden tarpeita ja mikä ohjaa asiakkaita ja palvelujen kehittämistä.</p>
T	Teknologiset	<p>Kuvaa palvelujen tuottamiseen ja markkinointiin vaikuttavia teknologisia tekijöitä ja niiden muutoksia.</p> <p>Tarkastelussa erityisesti tuotteiden ja palvelujen tuottamiseen ja markkinointiin liittyvät uudet tavat.</p>
E	Luonto ja ympäristö (environment)	<p>Kuvaa toiminnan vaikutuksia ympäristön tilaan ja ympäristön vaikutuksia toimintaan, kestävyyttä, eettisyyttä sekä ympäristöjalanjälkiä. Osa poliittisista tekijöistä vaikuttaa samoihin asioihin, esim. kaavoitus ja infra.</p> <p>Asiakkaiden arvostukset, tuotteiden ja palvelujen ympäristöbrändit.</p>
L	Lait ja säädökset	<p>Kuvaa lainsäädännön asettamia reunaehtoja toiminnalle.</p> <p>Tarkasteltavana tuotteiden ja palvelujen turvallisuus, mahdollisuudet palvelujen yhdenvertaiseen ja tasa-arvoiseen käyttöön, asiakkaan kuluttajansuoja, markkinointi, tuotesertifikaatit jne.</p>

3. Sinisten hyvinvointipalvelujen toimintaympäristö-analyysi

3.1. Miten PESTEL-analyysi rakennettiin?

Sinisten eli vesiympäristöjen käyttöön perustuvien hyvinvointipalvelujen näkökulmasta toimintaympäristöjä tarkasteltiin kahdella tasolla: yleisellä ja toimijatasolla. Yleisen tason tarkastelussa otetaan huomioon tekijät, joista pääasiassa päättää julkinen valta. Toimijatason tarkastelussa yritykset itse, muut toimijat ja heidän kumppaninsa ovat pääosassa tai osittain vaikuttamassa toiminnan kehittämiseen. Molemmat tasot ja niihin liittyvät muutostekijät on kuvattu jokaisen PESTEL-osatekijän yhteydessä. Asiakkaat lopulta ratkaisevat toiminnan kysynnän, kannattavuuden ja jatkuvuuden. Tässä tarkastelussa kysyntänäkökulma jää toimintaympäristön tarkastelun taustalle.

Taulukko 2. P = Poliittiset ja yhteiskunnalliset tekijät.

P	Yleinen taso
	<ul style="list-style-type: none"> • Matkailu-, sote-, opetus- ja virkistyspalveluiden toimialojen edellytykset ja vaatimukset • Luontokohteiden ja luonnonsuojelualueiden käytön periaatteet • Julkisten vesi- ja ranta-alueiden käyttö ja käyttöoikeudet • Yksityisten vesi- ja ranta-alueiden omistus ja käyttöoikeudet • Julkisen ja yksityisen infran hyödyntämismahdollisuudet • Jokamiehenoikeudet ja niistä tulevat liiketoiminnan rajoitukset ja mahdollisuudet
	Toimijoiden taso
	<ul style="list-style-type: none"> • Erityiset alueet (esim. Saimaa Geopark, kaupunkipurojen alue, Maailmanperintökohde) • Luontokohteiden ja luonnonsuojelualueiden käytön pelisäännöt, käytön yhteensovittaminen ja ajoittaminen eri toimijoiden kesken • Yksityisten alueiden, rantojen, kiinteistöjen ja rakennusten hyödyntämismahdollisuudet



Kuva 9. Taajamavesistöjen merkitys kasvaa koko ajan. Ne tarjoavat uusia mahdollisuuksia hyvinvointipalvelujen ja vesistömatkailun palvelujen kehittämiseksi mm. moniaistisuuden, äänimaiseman, eri vuodenaikojen hyödyntämisen ja saavutettavuutensa ansiosta. Blue Care -palvelujen asiakas on usein julkinen sektori, jolloin hyvinvointipalvelujen tuottaminen edellyttää yhteistyötä sosiaali-, terveys- ja/tai koulutoimen kanssa sekä eri tyyppisiä matkailupalveluja tuottavien kesken. Kuva: Marja Rantanen.

Taulukko 3. E = Taloudelliset tekijät.

E	Yleinen taso
	<ul style="list-style-type: none"> • Talouskasvu ja taloussuhdanteet • Julkiset investoinnit esim. infraan • Rahoitusmahdollisuudet, esim. investointituet • Julkiset kehittämishankkeet • Työvoima ja työvoiman liikkuvuus • Markkinat • Kilpailutilanne • Yritysten verotusten kautta tuleva tuki ja ohjaus
	Toimijoiden taso
	<ul style="list-style-type: none"> • Kuluttajien ja julkisen sektorin ostovoima • Tuotteiden ja palvelujen kysyntä • Investointikyky ja -halu ja investointituet • Rahoitus • Kehittämistuet • Työvoima omassa ja yhteistoimintayrityksissä • Markkinointi ja markkinointiyhteistyö • Palvelusetelit • Palvelujen rakentaminen asiakasta houkuttelevaksi

Taulukko 4. S = Sosiaaliset ja kulttuuriset tekijät.

S	Yleinen taso
	<ul style="list-style-type: none"> • Väestö: määrä ja ikärakenne • Matkailun trendit, luonto- ja hyvinvointimatkailun suosio • Terveystietoisuus, elämäntapaan liittyvät arvot • Tapakulttuurin vaikutus kysyntään • Yrittäjyyttä tukevat toimenpiteet • Palvelujen oston rooli julkisissa sote-palveluissa • Green Care -palvelujen tunnettuus ja käyttö • Palvelujen alueellista saavutettavuutta tukevat toimet
	Toimijoiden taso
	<ul style="list-style-type: none"> • Tapakulttuurin vaikutus kysyntään • Alueiden omat vahvuudet • Yrittäjien persoonalliset vahvuudet • Asiakasymmärrys • Palvelujen monipuolisuus • Saavutettavuutta tukevat ratkaisut ja palvelut • LuontoVoima ja LuontoHoiva -palvelujen kehittäminen vesiympäristöjä hyödyntäen

Taulukko 5. T = Teknologiset tekijät.

T	Yleinen taso
	<ul style="list-style-type: none"> • Digitaalisten palvelujen kehittämistä ja käyttöä tukevat järjestelmät, esim. luontomatkailu- ja hyvinvointipalvelujen palveluportaalit • Innovaatiotoiminnan tuki • Julkiset reitistöt, luontopalveluinfrat
	Toimijoiden taso
	<ul style="list-style-type: none"> • Palvelut ja tuotteet • Yritysten, yhteisöjen ja muiden toimijoiden digitaaliset palvelut • Infra ja rakenteet kohteissa, laiturit, veneenlaskupaikat, avannot • Erityisryhmien tarvitsemat ja erityisryhmiä tukevat palvelut • Paikalliset avoimet reitistöt • Opasteet • Jätehuolto

Taulukko 6. E = Luonto ja ympäristö.

E	Yleinen taso
	<ul style="list-style-type: none"> • Ilmastonmuutos ja muut ympäristöjä ja erityisesti vesiluontoa muuttavat tekijät • Suojelukohteet ja erityiset luontokohteet • Suojelukohteiden käyttömahdollisuudet ja rajoitteet • Vesiympäristön tila • Vesistöjen veden laatu • Vesiympäristöjen arvostus • Rakentamisen laajuuden säätely • Toiminnan kestävyyskriteerit • Kävijämääriä ohjaavat käytön säätelytavat • Ilmastotietoisuuden vaikutus kulutustapoihin
	Toimijoiden taso
	<ul style="list-style-type: none"> • Suojelukohteiden käyttömahdollisuudet esim. rantautumiseen, tulentekoon yms. • Erityisryhmien tarvitsemien rakenteiden järjestäminen ja liikuteltavat ratkaisut • Ympäristön hyvää laatua turvaavat järjestelyt, kuten jätehuolto • Yritysten toiminnan kestävyyskriteerit • Maiseman merkitys kohteen ominaisuutena, maiseman miellyttävyys ja houkuttelevuus

Taulukko 7. L = Laki ja säädökset.

L	Yleinen taso
	<ul style="list-style-type: none"> • Kestävää kehitystä ja liiketoimintaa tukeva lainsäädäntö • Kaavoitus • Jokamiehenoikeudet • Soteratkaisut ja palvelusetelit • Luontokohteiden käyttöä ohjaavat määräykset ja normit • Toiminnan turvallisuusvaatimukset
	Toimijoiden taso
	<ul style="list-style-type: none"> • Kaavoituksen mahdollisuudet ja haasteet • Turvallisuusinfra • Vakuutukset

3.2. Kohdealueiden PESTEL-analyysit

Yleisen tarkastelun kehikossa nostetaan kohdealueiden PESTEL-analyysissä tarkasteluun vain niitä asioita, jotka ovat oleellisia kohdealueella ja kohdealueen sinisten hyvinvointipalvelujen kehittämisen kannalta. Puumalan analyysi esitetään taulukossa 8 ja Oulun Hupisaarten taulukossa 9.



Kuva 10. Vesiluontoon liittyvät hyvinvointi- ja Green Care -palvelut voivat olla samoja palveluja, joita tuotetaan matkailupalveluina. Esimerkiksi kalastusopas voi tarjota räätälöityjä palveluja kohderyhmästä, omasta erikoisosaamisesta, kuten sosiaalipedagogisesta osaamisesta, sekä yhteistyökumppaneista riippuen. Vesiympäristöjen virkistyspalvelujen tavoitteena on tuottaa veteen liittyviä kokemuksia ja elämyksiä. Koulutusta tukevat palvelut, varhaiskasvatus ja leirikoulut pyrkivät edistämään oppimista vesiluonnossa, -luonnosta ja -luonnon hyväksi. Kuntouttavat palvelut ja kuntoutuspalvelut ovat palveluja, joilla pyritään aktiivisesti tukemaan tai kohentamaan ihmisen hyvinvointia. Näiden palvelujen asiakkaat tarvitsevat tukea oman terveytensä tai hyvinvointinsa ylläpitämisessä, työllistämisessä (kuntouttava työtoiminta) tai arjesta selviytymisessä. Näistä vesiluonnon palveluista voi käyttää termiä Blue Care. Kuva: Saara Tuohimetsä.

Taulukko 8. Puumalan toimintaympäristön PESTEL-analyysi sinisten hyvinvointipalvelujen kehittämisen kannalta.

P	<ul style="list-style-type: none"> • Puumalan kunta panostaa matkailuun ja matkailupalvelujen kehittämiseen • Puumalassa on matkailupalveluja ja infraa, kuten satamia, risteilyjä, vuokramökkejä ja rajatusti hotellimajoitusta • Valmiita reitistöjä. esim. Puumalan saaristoreitti pyöräilijöille, Norppapolku, METSO-hyvinvointipolkuja, melontareittejä ja melontaa ohjelmapalveluna • Kunta on profiloitunut saaristo, vesi, ruoka ja hyvinvointi - teemoilla • Majoitusvaihtoehtojen monipuolistamista kaivataan • Kunta omistaa Pistohiekan kaava-alueesta suurimman osan • Metsähallitus on alueella vahva toimija • Jokamiehenoikeudet mahdollisuus ja rajoite elinkeinotoiminnalle • Kunnalla on hyvinvointipalveluohjelma
E	<ul style="list-style-type: none"> • Puumala on tällä hetkellä taloudeltaan vakaa kunta • Useita matkailuyrityksiä, joista osalla on myös hyvinvointimatkailupalveluja • Alueella ei ole Green Care -yrityksiä • Pistohiekan alueelle valmistellaan uusia matkailu ym. -palveluja • Pistohiekan ympäristö on ollut tunnettu matkailukohde • Matkailu keskittyy heinäkuuhun, sesongin laajentaminen alkukesään ja syksyyn lisäisi kannattavuutta, mutta pienyrittäjien resurssit eivät välttämättä riitä ympärivuotisuuteen • Työvoiman saatavuus lyhyeen sesonkiin on hankalaa • Ympärivuotisten työpaikkojen tarjonta vaikeaa • Etäisyys Helsingistä noin 300 km ja Pietarista 260 km • Paljon vapaa-ajanasukkaita, joilla ostovoimapotentiaalia
S	<ul style="list-style-type: none"> • Etelä-Savon asukasmäärän ennustetaan edelleen pienenevän • Väestöstä lähes puolet on eläkeläisiä • Puumalassa on asukaslukuun suhteutettuna paljon vapaa-ajanasukkaita • Mökkejä käyttää myös omistajien lähipiiri • Pistohiekan kaava ja kehittämissuunnitelmat ovat nostaneet esiin mahdollisia ristiriitoja alueen vapaan ja kaupalliseen käytön välillä
T	<ul style="list-style-type: none"> • Luonto- ja teemapolkuja ja reitistöjä • Kunnan alueella ja lähiseuduilla risteilytoimintaa, vesiretkeilypalveluja kesällä ja talvella ja kalastusoppaita • Reitistöjen huolto ja ylläpito on jaettu monelle toimijalle • Kunnan varhaiskasvatus ja opetustoimi käyttävät luontokohteita ja -polkuja. Sosiaali- ja terveystoimi ei juuri käytä Green Care -palveluja • Kunnan ja alueen toimijoiden yhteisiä markkinointi- ja esittelytoimenpiteitä, sivustoja ja esitteitä • Pyörälauttayhteys Lintusalosta Hurissaloon sekä Taipalsaarelle (Etelä-Karjalan reitit)
E	<ul style="list-style-type: none"> • Suur-Saimaan vesistö, Lietvesi ja Luonteri ekologiselta tilaltaan erinomaisessa kunnossa • Alueella on uhanalaisia vesieläinlajeja (Saimaannorppa ja Saimaan nieriä) ja eri tavoilla suojeltuja maa- ja vesialueita • Saimaa Geopark -alue, jolla paljon geologisia, arkeologisia ja kulttuurihistoriallisia kohteita • Lietveden rantatien kuuluisat maisemat • Reitistöt ja luonto mahdollistavat monipuolista opetus-, sote-, virkistys- ja matkailukäyttöä
L	<ul style="list-style-type: none"> • Pistohiekan alueelle on tehty matkailua painottava asemakaava • Alueella on eri tavoin suojeltuja maa- ja vesialueita, jotka huomioitava: Natura-alueet, rantojen suojelulaki, harjijensuojeluohjelma, lajien esiintymispaikkojen suojelu, yksityiset ja valtion (MH) suojelualueet • Rantojen kasvava kaavoitus mökkirakentamiseen voi vaikeuttaa melonta- ja muuta vesiretkeilyä

Taulukko 9. Hupisaarten toimintaympäristön PESTEL-analyysi sinisten hyvinvointipalvelujen kehittämisen kannalta.

P	<ul style="list-style-type: none"> • Kaupungin keskustan tuntumassa sijaitseva perinteikäs valkoisten siltojen kaupunkipuisto • Kaupungin omistama alue, avoin kaikille ja kävijöille maksuton • Kulttuurikohteita: taidemuseo, maakuntamuseo, kesäteatteri, puutarha, kasvihuoneita, kahvila, historiaesittelyä • Virkistystä ja liikkumista palveleva alue kaikenikäisille • Opetuksessa käytettäviä luontokohteita ja Tiedekeskus Tietomaa • Sijainti voimakkaasti säännöstellyn Oulujoen suistoalueella, Merikosken voimalaitos • Alue nähdään matkailun vetovoimatekijänä • Alueella käynnissä kehittämishankkeita, jossa tuetaan uusien palvelukonseptien kehittämistä
E	<ul style="list-style-type: none"> • Kävelyetäisyydellä majoituspalveluja, ravintoloita ja kokoustiloja. • Taloudellinen virkistysarvo kaupunkilaisille on matkakustannusmenetelmällä arvioituna 1,1-2,8 milj. € (Mäntymaa & Jokinen 2019) • Terveysshyötyjä on tunnustettu • Green Care -yrityksiä Oulun alueella 2, Muhoksella 3 (9/2019 GC Finland jäsenyrityksiä) • Kaupungin turistioppaiden kohde, markkinoidaan hotellien asiakkaille • Oulujoen suistoalueella on kalastusopastointia. Hupisaaret ei ole kalastusmatkailukohde • Kehittäminen on mahdollista kohtuullisella rahoituksella • Oulun Energia tärkeä kumppani
S	<ul style="list-style-type: none"> • Kaupunkilaisille luonto- ja kulttuurikäyntikohde ja läpikulkupyöräilyn alue • Suurin osa kävijöistä käy muutamia kertoja vuodessa, noin tunnin kerrallaan, eniten kesällä • Kävijät melko lähellä asuvia, kaiken ikäisiä, seniorit suurin ryhmä • Läheisen seniorikodin asukkaat ja päiväkodit käyttävät aluetta • Alueella monenlaisia tapahtumia ympäri vuoden • Oulun kaupungilla on valmista maasto-opetusmateriaalia päiväkodeille ja kouluille ympäristökasvatukseen. Pelillisiä tehtävämateriaaleja on tulossa lisää • Luontoympäristön ja palvelujen tuottamisen yhteensovittaminen on tärkeää kehittämisessä • Kaupunkilaisten toiveita on selvitetty ja käynnissä alueen kehityshankkeita • Kaupunkilaisten toiveissa enemmän palveluita ja kulttuuritarjontaa
T	<ul style="list-style-type: none"> • Kalatie ja mahdollisuus tarkkailla kaloja, erityiskiinnostus taimeniin • Hoidettuja reittejä ja polkuja myös talvella, siltoja ja infotauluja • Talvella vähemmän toimintaa • Puistoaluetta ja alueen palveluja ja kulttuuritoimijoita esitellään nettisivustoilla (mm. Oulun kaupunki, Visit Oulu) sekä Hupisaarten puistoesitteessä • Alueen palveluiden puutteita on listattu, mm. vessat ja tiedottaminen • Toiveena kahlailumahdollisuus puroissa sekä melontaa ja luontoliikuntarakenteita lapsille ja nuorille
E	<ul style="list-style-type: none"> • Yli 2 km pitkä luonnontilaisen kaltainen, ennallistettu puroverkosto • Taimenen kotiuttaminen käynnistetty tuomalla emokaloja, taimen, lohi ja siika lisääntyvät, kalatie, vaelluskaloilla suuri symboliarvo, kalojen tarkkailu mahdollista • Merikosken voimalaitospato ja voimakkaasti säännöstelty Oulujoki • Lintujen tarkkailuun sopiva rantametsä, lintulammikko ja lintujen ruokintapaikka • Puistorakenteita, kasvihuone, ruusutarha, kasvitieteellisen puutarhan koristekasveja • Alueen reunoilla luonnontilaisempaa rantaa • Aluetta luonnehtii kauneus, luonnonmukaisuus, rauhallisuus ja hiljaisuus • Kaupungin läheisyys kuitenkin kuuluu äänimaisemassa • Hyvä liikkua, valaistut reitit • Kaupunkilaisten hyväksyntä varovaiselle ja luontoarvot säilyttävälle rakentamiselle
L	<ul style="list-style-type: none"> • Rakennettu kaupunkipuistoksi, avoin ja maksuton kaikille käyttäjille • Yrityskäytön mahdollisuudet selvitettävä erikseen • Museovirasto on määritellyt alueen valtakunnallisesti merkittäväksi kulttuuriympäristöksi RKY

4. Sinisten hyvinvointipalvelujen kehittämisen ja kehittymisen mahdollisuudet

4.1. SWOT-analyysi

SWOT-analyysi on toiminnan kehittämässä ja strategiatyössä tunnettu ja paljon käytetty työkalu, jonka avulla voidaan määritellä toimijoiden tai yritysten ja toimintaympäristön muutostekijöiden roolit ja tunnistaa uusia liiketoiminta- tai kehittämismahdollisuuksia. Sen avulla tarkastellaan sisäisiä vahvuuksia (S) ja heikkouksia (W) ja ulkoisia mahdollisuuksia (O) ja uhkia (T). Toiminnan ja toimijoiden kannalta sisäiset tekijät eli omat ominaisuudet auttavat saavuttamaan haluttuja päämääriä tai estävät tai haittaavat niiden saavuttamista. Ulkoiset tekijät ovat toimijoista riippumattomia, joilla on merkittävä vaikutus tavoitteiden saavuttamiseen. Vahvuudet ja mahdollisuudet ovat myönteisiä, siis vahvistettavia ja hyödynnettäviä tekijöitä. Heikkoudet ja uhat ovat tavoitellun toiminnan kannalta kielteisiä tekijöitä, joita pitäisi poistaa, lieventää tai välttää.

Meristö ym. (2007) ovat kehittäneet SWOT-analyysiä pk-yritysten strategiatyötä silmälläpitäen menetelmäksi, joka on nimetty laadukkaaksi SWOT-analyysiksi. Se tarkoittaa tulevaisuussuuntautunutta SWOT-analyysiä. Siinä painotetaan toimintaympäristön muutosten merkitystä tulevaisuuden kannalta ja arvioidaan omia vahvuuksia ja heikkouksia siitä näkökulmasta, miten niitä poistamalla tai kehittämällä yritys tai toimija kykenee tarttumaan tulevaisuuden haasteisiin ja luomaan uutta liiketoimintaa, esimerkiksi tuotteita, palvelukonsepteja, uusia toimintatapoja tai liiketoimintamalleja.

Toimintaympäristöanalyysissä esille nousseiden tekijöiden perusteella tarkastellaan sinisten hyvinvointipalvelujen kehittymisen ja kehittämisen mahdollisuuksia kohdepaikoissa SWOT-analyysillä. Tähän SWOT-tarkasteluun otettiin siniset hyvinvointipalvelut mahdollisimman laajasti ottaen erityisen mielenkiinnon kohteeksi sellaiset palvelut, joita kohdealueilla ei vielä ole tai on vain vähän. Laadukkaan SWOT-analyysin näkökulmat ovat hyödyllisiä, koska tarkastellaan nimenomaan uusien tuotteiden ja palvelujen kehittämisen mahdollisuuksia. Sisäisten vahvuuksien ja ulkoisten mahdollisuuksien yhdistyminen todennäköisesti tarjoaisi parhaat mahdollisuudet alkaa kehittää sinisiä hyvinvointipalveluja huomioiden tietenkin käytettävissä olevat resurssit. Kehittämiseen sisältyviä yleisen tason riskejä ei ole tässä arvioitu. Riskien tarkastelua varten voi käyttää vahvuuksien ja uhkien peilaamista toisiaan vasten.

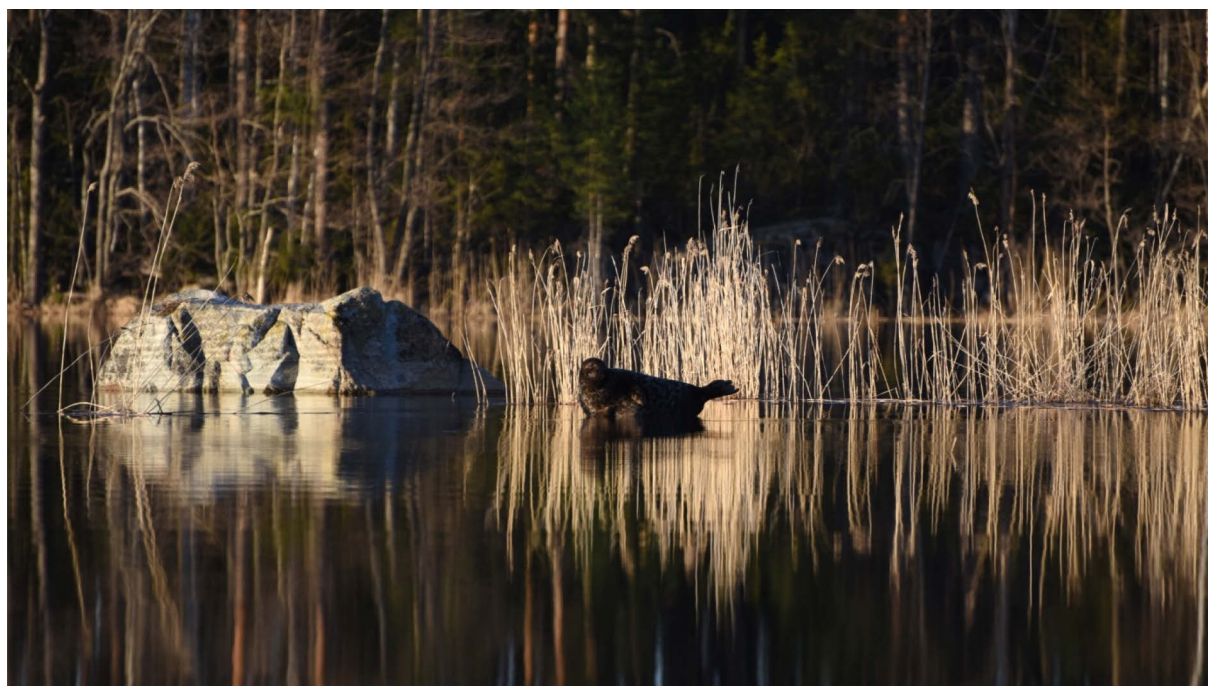


Kuva 11. Vesiluontokohteet tarjoavat monipuolisia palveluja fyysisistä aktiviteeteista henkisyttä korostaviin toimintoihin. Uudet liiketoimintamahdollisuudet voivat liittyä esimerkiksi soveltavien luontoliikuntapalvelujen, hyvinvointikalastuksen ja kuntouttavan kalastuksen kehittämiseen. Taajamavesistöjen monipuolisen käytön merkitys kasvaa. Kuva: Marja Rantanen, Merikosken kalaportaat Oulun Hupisaarilla.

4.2. Kohdealueiden mahdollisuuksien tunnistamisen SWOT-analyysit

Puumalan toimintaympäristön SWOT-taulukko

VAHVUUDET	HEIKKOUEDET
<p>Ainutlaatuinen vesiluonto</p> <p>Kunnalla vahva sitoutuminen luonnon-edellytysten hyödyntämiseen palvelujen tuottamisessa</p> <p>Viestintämateriaalia palveluista on paljon</p> <p>Vesistö- ja luontomatkailuosaamista</p> <p>Reitistöt ja puhtaat vedet</p> <p>Saimaannorppa</p>	<p>Majoituspalvelut lähinnä mökkimajoitusta</p> <p>Alueella ei ole Green Care - palvelujen tuottajia</p> <p>Talvikauden hyödyntäminen</p> <p>Saavutettavuus</p>
MAHDOLLISUUDET	UHAT
<p>Yhteismarkkinoinnin kulttuuri</p> <p>Monipuolisia matkailupalveluita on jo olemassa, esim. ohjattua melontaa ja metsäjoogaa</p> <p>Hyvinvointipalveluille on ennustettu kasvavaa kysyntää</p> <p>Matkailupalveluiden laajentaminen hyvinvointipalvelusektorille</p> <p>Vesiluontoliikuntapalvelujen kehittäminen</p> <p>Varhaiskasvatus ja opetustoiminta voisi lisätä entisestään luontopalvelujen käyttöä</p> <p>Sisävesien risteilymatkailu on kasvussa</p>	<p>Lyhyt sesonki ei aina mahdollista kannattavaa toimintaa</p> <p>Uusien yrittäjien ja yritysten jatkajien löytyminen</p> <p>Pistohiekan alueelle ei löydy yrittäjiä ja rahoittajia</p> <p>Paikalliset ristiriidat Pistohiekan alueen käytöstä: Kenelle Pistohiekan palvelut kohdennetaan, palvelevatko vain luksusmatkailijoita vai myös tavallisia ihmisiä?</p> <p>Yrittäjiä vähän, riskinä uupuminen</p>



Kuva 12. Saimaan ja Puumalan tunnuseläin on norppa. Pelkkä eläimen näkemisen mahdollisuus on luonnossa liikkujalle elämys. Kuva: Mervi Kunnasranta.

Hupisaarten toimintaympäristön SWOT-taulukko

VAHVUUDET	HEIKKOUEDET
<p>Keskellä kaupunkia, saavutettavissa kävelen Paljon monenlaisia käyttäjiä läpikulkijoista piknikin viettäjiin Kävijämääriä ja kaupunkilaisten toiveita tutkittu Oulussa käy koti- ja ulkomaisia matkailijoita Kaupunki iso ja vakaa alueen ylläpitäjä Lähellä asutusta ja hotelleja Monipuolinen luonto, erilaisia vesielementtejä, taimenpurot, kalatie, puisto ja puutarha Kulttuuripalveluja Varhaiskasvatuskäyttöä kehitetty</p>	<p>Kaupungin matkailuoppaiden palveluja markkinoitu vähän Bussiyhteydet huonot Parkkipaikkoja vähän ja opastus puutteellinen Kaupungin keskustasta ei opasteta alueelle selkeästi</p>
MAHDOLLISUUDET	UHAT
<p>Teemakierrokset (teemoina esim. kalat, ruusut, historia) Ympärivuotiset palvelut (esim. kahvilatoiminta) Taimenpurot Purojen ja puronvarsien laajempi hyödyntäminen eri aktiviteeteissa Ikäihmisten palvelut helppokulkuisilla puronvarsioluilla Valkoisten siltojen kaupunkipuiston brändin kasvattaminen Käynnissä kehittämishankkeita, joissa mukana monia toimijoita</p>	<p>Ympäristön laatu ja kestävyys jos käyttö kasvaa hallitsemattomasti Voimalaitospadon muutokset ja niiden yhteensovittaminen eri käyttömuotojen kannalta Viheralueisiin käytettävien kaupungin resurssien leikkaukset ja alueen rappeutuminen</p>

4.3. Kohdealueiden mahdollisuudet tuottaa ja kehittää sinisiä hyvinvointipalveluja

Puumala ja Oulun Hupisaarten alue ovat sinisten hyvinvointipalvelujen kehittämisen näkökulmasta hyvin erilaisia paikkoja. Sinisten hyvinvointipalvelujen potentiaaliset asiakasryhmät alueilla ovat tällä hetkellä ja todennäköisesti myös tulevaisuudessa erilaisia. Näin siitakin huolimatta, että palvelukuvauksen tarkentuessa sinisten hyvinvointipalvelujen tunnettuus ja saavutettavuus kasvavat molemmilla alueilla.

Puumalassa on panostettu paljon matkailuun ja matkailun yhteismarkkinointiin. Matkailuosaamista on runsaasti, joten sinisten hyvinvointipalvelujen kehittäminen asettuu luontevasti osaksi matkailun kehittämistä. Aktiivilomailun kysynnän ennustetaan kasvavan. Alueella on paljon mahdollisuuksia kehittää sinisiä hyvinvointipalveluja tuottavaa yritystoimintaa kotimaisille ja ulkomaisille aktiivilomailijoille. Siniset hyvinvointipalvelut voisivat olla osa hyvinvointimatkailua, uusia hyvinvointimatkailun sisältöjä tai palvelukonsepteja. Pistohiekan alue on laajojen kehittämistoimen avainkohde, jossa toteutumisen käynnistymisestä ei ole vielä päätöksiä. Toteutuessaan Pistohiekan alueelle muodostuu uusi luontoon perustuvien hyvinvointipalvelujen keskittymä, mikä lisää mahdollisia asiakkaita muillekin hyvinvointipalveluille. Pistohiekan lisäksi alueen muillakin yrittäjillä on hyvät mahdollisuudet hyvinvointipalvelujen kehittämiseen. Osin tämä kehitystyö on jo käynnissä.

Luontoperustaisia sosiaali- ja terveyspalveluja tuottavia Green Care -yrityksiä, jotka toiminnassaan hyödyntäisivät erityisesti vesimaisemaa ja vesielementtejä, voisi kehittyä alueelle. Pienimuotoista toimintaa alueella jo on muun vesiluontoa hyödyntävän yritystoiminnan rinnalla. Toiminnan tunnettuuden lisääminen voisi kannustaa uusiakin toimijoita palvelujen tuottajiksi.

Vahva sesonkiluonteisuus on sekä Puumalan että lähes koko Suomen matkailupalvelujen toimijoiden haasteena. Kesäsesonkiin on riittävästi asiakkaita, mutta talviajaksi yritykset suljetaan tai ne siirtyvät tuottamaan hyvin pienimuotoisia tilauspalveluja. Toisaalta pienyrittäjät tai yksinyrittäjät tarvitsevat myös aikaa lomaan, palvelujen kehittämiseen, uusiutumiseen ja uuteen sesonkiin valmistautumiseen. Toiminnan laajentuminen ympärivuotiseksi edellyttäisi myös muita muutoksia, yleensä yritysten kasvua.

Puumalan vesiluonto on ainutlaatuinen ja tarjoaa ainutlaatuisia mahdollisuuksia sekä matkailulle että hyvinvointipalveluille. Uusia palveluja voisi syntyä esimerkiksi vesiluontoliikuntapalvelujen, reitistöjen kehittämisen ja saimaannorpan ympärille.

Erityistä vesiluontoa ja maisemaa hyödyntäville opetuksen palveluille on mahdollisuuksia, esimerkiksi varhaiskasvatuksen alalla. Vesiluonto ja -maisema ovat monipuolisia oppimisympäristöjä, jotka sopivat hyvin jokapäiväiseen julkisten palvelujen työhön. Tuotteistamista yrityspalvelutoiminnaksi rajaa kustannusten kohdistaminen. Tällä hetkellä kasvatuspalveluja tuottava yritystoiminta sopii parhaiten osaksi muiden hyvinvointipalvelujen tuottamista.

Talvi ei lopeta vesiympäristöjen käyttöä hyvinvointipalvelujen paikkana. Vesiympäristöt ovat paitsi sinisiä myös valkoisia. Jäätä käytetään jo matkailukohteissa, ja myös Puumalassa tarjolla on esimerkiksi luistelu- ja potkukelkkailuratoja, avantouintia, kellumista ja talvikalastusta. Jäähän ja talviseen vesiluontoon sisältyy paljon eksotiikkaa erityisesti ulkomaisille matkailijoille. Ilmaston lämpeneminen ja talven aikana voimakkaasti vaihtelevat jääolosuhteet ovat tehneet jäätä hyödyntävien palvelujen tuottamisen entistä vaikeammaksi turvallisuuden takaamisen ja palvelujen myynnin ennakkoinnin kannalta. Jäättilanteen aktiivinen seuraaminen ja siitä tiedottaminen ovat avainasemassa.

Oulun Hupisaaret on erityisesti kaupunkilaisten virkistysalue, jolla vesiympäristön hoito ja parantaminen sekä virkistystä ja opetusta palvelevat toiminnot ja niiden kehittäminen ovat olleet etusijalla. Alueella voidaan edelleen parantaa sinisiä virkistyspalveluja ja tuoda mukaan muita palveluelementtejä, kuten sosiaali- ja terveyspalveluja ja matkailua. Alueen käytöstä ja käyttäjistä tiedetään paljon ja käyttäjien näkemyksiä kehittämisen suunniksi on selvitetty.

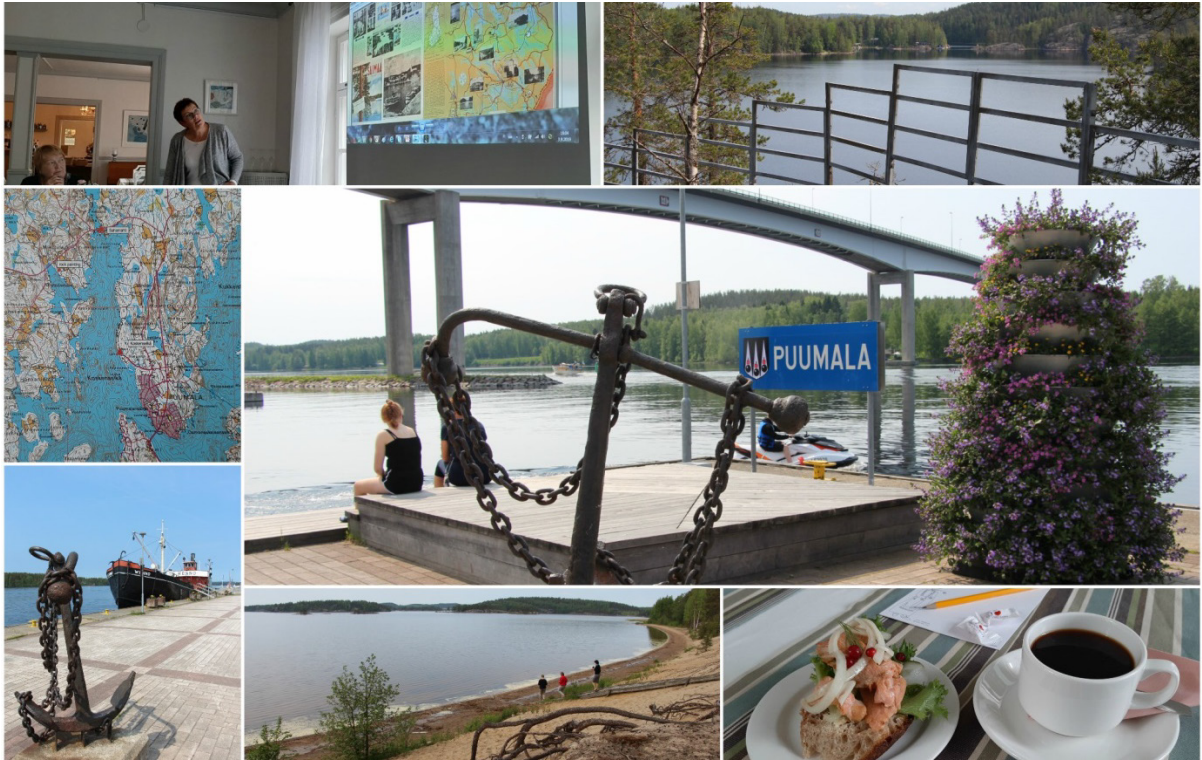
Hupisaarten alueen mahdollisissa sinisissä hyvinvointipalveluissa painottuvat julkiset palvelut kaikille kaupunkilaisille. Hupisaarten arvostus kasvaa, kun luonnon virkistyskäytön terveys- ja hyvinvointivaihtokutuksia tiedostetaan laajemmin. Hupisaarten alue sijaitsee kaupungin keskellä. Sen saavutettavuus lähiluontona on periaatteessa hyvä, vaikka parkkipaikkojen vähyyttä ja opasteiden laatua on kritisoitu. Sijainti keskellä kaupunkia mahdollistaa kuitenkin alueen palvelujen tarjoamisen helposti myös vanhuksille ja erityistä tukea liikkumisessaan tarvitseville asiakasryhmille. Alueen polkuverkostoon tukeutuen voidaan rakentaa esteettömiä luontoelämys- tai hyvinvointipolkuja (esim. Starck ym. 2016). Alue tarjoaa erinomaiset mahdollisuudet myös kehittää talviajaksi ”valkoisia” hyvinvointipalveluja lumen ja jään ympärille.

Hupisaarten kulttuuriperintö on rikas, alueella toimii kesäteatteri ja siellä järjestetään monenlaisia tapahtumia. Tapahtumat ovat merkittäviä vetovoimatekijöitä kun aluetta ajatellaan kaupunkilaisten viihtymispaikkana. Esimerkiksi ”Taimenten kutuyö”-tyyppisiä tapahtumia voisi hyödyntää laajemminkin esim. matkailussa.

Luonto, puisto, kaunis, purot ja puut ovat avainsanoja, joilla kaupunkilaiset kuvaavat Hupisaaria. *Liikuntamahdollisuudet, kalat, ruusutarha, puutarha erikoiskasveineen, kulttuuritapahtumat ja monikerroksinen historia* ovat alueen kehittämisen avainsanoja. Matkailijoille voisi alueella olla paljon mahdollisuuksia monenlaisen vesiympäristöihin liittyvän hyvinvointi- ja kulttuurimatkailun teemoissa. Matkailupalveluissa on julkisen kaupunkipuiston alueella kuitenkin varsin haastavaa rakentaa liiketoimintaa. Hyvinvointimatkailun kasvaessa siihenkin on tulevaisuudessa varmasti mahdollisuuksia.



Kuva 13. Merikosken kalatie mahdollistaa kalojen nousun merestä Oulujokeen. Hupisaarilla virtaa yli 2 km puroja keskellä kaupunkia, mikä on mahdollisuus esimerkiksi varhaiskasvatukselle ja biologian opetukselle. Kuva: Saara Tuohimetsä.



Kuva 14. Saimaan maisemat ovat tunnukselliset ja niitä on hyödynnetty koko Suomen matkailun markkinoinnissa vuosikymmeniä. Kauniiden järvimaisemien markkina-arvo ei ole vähentynyt ja alueen brändi on tunnistettava. Alueen palvelujen kehittämisen teemoja ovat kesäsesongin pidentäminen ja ympärivuotistaminen, matkailupalvelujen laajentaminen hyvinvointipalveluihin, yrittäjien yhteismarkkinoinnin ja verkkopalvelujen kehittäminen ja muiden haasteiden kuten majoituskapasiteetin ratkaiseminen. Kuva: Saara Tuohimetsä.



Kuva 15. Ekosysteemipalvelu-ajattelua soveltaen erilaisten vesiympäristöjen tuottamat palvelut ovat aineettomia kulttuurisia ekosysteemipalveluja, kuten kokemukset (esteettiset, hiljaisuus, tunteet) ja identiteetti (paikan tuntu, veteen liittyvät symboliset merkitykset). Hupisaarilla on vahva paikan tuntu ja brändi, jota voidaan hyödyntää alueen kehittämisessä. Hupisaarten kaupunginpuistolla on erilaisia käyttäjiä, kuten Alakööki, Oulun kaupungin varhaiskasvatuksen kehittämisyksikkö, joka toteuttaa kokemuksellista ja elämyksellistä toimintaa luonnossa, päiväkodeissa ja kulttuurilaitoksissa. Kuva: Saara Tuohimetsä ja Marja Rantanen.

Kahden kohdealueen, Puumalan järwiseudun ja Oulun Hupisaarten, erilaisuudesta huolimatta niillä on myös yhteistä sinisten hyvinvointipalvelujen kehittämisen kannalta.

- Tietoisuus luonnon hyvinvointivaikutuksista on kasvanut ja lisääntyy edelleen. Samalla kasvaa tarve kehittää uusia tapoja hyödyntää paikallisesti tarjolla olevia ympäristöjä, myös vesistöjä ja rantoja. Hyvinvointipalveluja voidaan tuottaa sekä luonnontilaisessa että viherympäristöksi rakennetuissa vesistö- ja rantakohteissa.
- Vesiympäristöihin perustuvia hyvinvointipalveluja on jo jonkin verran olemassa, vaikka niitä ei ehkä aina ole tietoisesti kehitetty.
- Palvelujen kehittämisen tulee perustua yrittäjien, muiden alueen toimijoiden ja alueiden luonnonympäristön omiin vahvuuksiin. Erityisesti matkailupalveluja kehitettäessä on entistä tärkeämpää huomioida alueen aitous ja puhtaus sekä toiminnan vastuullisuus.
- Ympäristön säilyminen luonnonmukaisena ja julkisessa, maksuttomassa käytössä on erityisesti paikallisten asukkaiden näkemysten mukaan erittäin tärkeää. Palvelujen kehittäminen elinkeinotoiminnaksi nostaa väistämättä esiin yleisen käytön ja yrityskäytön yhteensovittamiseen mahdollisesti liittyvät kysymykset, jotka tulee paikallisesti ratkaista.
- Hyvinvointipalvelut voivat olla monenlaisia. Luonnon ja paikallisen kulttuurin yhdistäminen tuo hyvinvointipalveluihin paikallisuutta ja ainutlaatuisuutta ja erityisesti opetuksessa, matkailussa ja sosiaalipalveluissa sopivasti kontrastia tavalliseen arkeen.
- Vesiympäristössä on alati muuttuvia elementtejä kuten virtaava vesi, aallokko, taivaan heijastuminen veteen ja jään ääntely. Ne ovat osa vesiympäristön elämystä. Elämyksellisyys on tärkeää kaikenlaisissa palveluissa.
- Sinisiä hyvinvointipalveluja voidaan tuottaa myös talvella. Viileys, kylmyys ja arktisuus ovat vetovoimatekijöitä. Lumi ja jää ovat mahdollisuuksia, joskin sääolosuhteiden ennakoimattomuus on huomattavan suurta, mikä vaikeuttaa tuotteiden ja palvelujen kehittämistä ja markkinointia.
- Sinisten hyvinvointipalvelujen kehittämistyössä toimivat samat peruslähtökohdat kuin muidenkin palvelujen kehittämisessä: palvelujen tuotteistaminen ja ajantasaiset palvelukuvaukset verkossa tavoittavat asiakkaan.
- Molemmilla paikoilla on omat vakiintuneet ja vahvat tunnuksensa, kuten Hupisaarten valkoiset sillat ja taimen ja Puumalan järvimaisema ja saimaannorppa, joita voidaan edelleen hyödyntää alueiden brändäämisessä ja markkinoinnissa. Palvelumuotoiluun panostaminen on yksi alueiden mahdollisuuksista.

Vesistöt on erityinen elementti, jota voidaan virkistys-, opetus-, matkailu- sekä sosiaali- ja terveyspalveluissa käyttää nykyistä laajemmin. Vesiympäristöjä voivat olla hyvinvointipalvelujen pääasiallisena toteutuspaikkana, mutta ne ovat yhtä arvokkaita ja ihmisille mieluisia myös osana maisemaa tai muuta luontoympäristöä.

Viitteet

- Eskelinen P., Smeds P., Soini K., Tuohimetsä S. & Vehmasto E. 2018. Hyvinvointia luonnonvesistä – Palveluja arkeen, matkailuun, opetukseen sekä sosiaali- ja terveyssektorille. Luonnonvarakeskus. Verkkojulkaisu, ISBN 978-952-326-664-3 <http://urn.fi/URN:ISBN:978-952-326-664-3>
- Etelä-Savo Saimaan maakunta. Tilastot. Viitattu 31.12.2019. Saatavissa: <https://www.esavo.fi/tilastot>
- Hiltunen, E. 2012. Matkaopas tulevaisuuteen. Talentum. Helsinki. 351 s.
- Junnila, H. 2011. Mielikuvat Oulun Hupisaarten puistoalueesta, Pohjois-Pohjanmaan museosta, Oulun taidemuseosta ja Lammassaaren juhlateltasta. Opinnäytetyö, Jyväskylän ammattikorkeakoulu, matkailun koulutusohjelma. 76 s.
- Kuusi, O., Berman, T. & Salminen, H. 2013. Miten tutkimme tulevaisuuksia? Tulevaisuuden tutkimuksen seura ry. Helsinki. 336 s.
- Louhi, P. 2019. Hupisaari-hankkeen esittely. Hupisaarten kehittämisyöpä, HUBI Hupisaarten urbaanit purot innovaatioiden kohtauspaikkana -hanke, Voimala 1889, Oulu 5.9.2019.
- Luke, THL & GCF ry, 2018. Suomalainen Green Care – LuontoHoivan ja LuontoVoiman laatutyökirja. Luonnonvarakeskus, Terveiden ja hyvinvoinnin laitos ja Green Care Finland ry. Verkkojulkaisu.
- Meristö, T., Molarius, R., Leppimäki, S., Laitinen, J. ja Tuohimaa, H. 2007. Laadukas SWOT. Työkalu pk-yrityksen innovaatiovetoisen tulevaisuuden menestyksen turvaamiseksi. Corporate Foresight Group CoFi/Åbo Akademi. Turku. 23 s.
- Meristö, T. 2013. Skenaariotyöskentely strategisessa johtamisessa. Miksi skenaarioita? Teoksessa Kuusi, O., Bergman, T. & Salminen, H. (toim.) Miten tutkimme tulevaisuuksia? Tulevaisuuden tutkimuksen seura ry. Helsinki. s. 179–187.
- Metsä.fi 2019. Saimaan Pistohiekasta korkeatasoinen matkailukohde. Metsähallituksen asiakaslehti, Metsä.fi 3/2019: 21.
- Museovirasto, 2020. Oulujoen suistoalueen historiallinen kokonaisuus. Viitattu 19.5.2020. Saatavissa http://www.rky.fi/read/asp/r_kohde_det.aspx?KOHDE_ID=2081
- Mäntymaa, E. & Jokinen, M. 2019. Hupisaari –kyselyn alustavia tuloksia, esitelmä. Hupisaarten kehittämisyöpä, HUBI Hupisaarten urbaanit purot innovaatioiden kohtauspaikkana -hanke, Voimala 1889, Oulu 5.9.2019.
- Pohjois-Pohjanmaan liitto, 2016. Arvokkaat maisema-alueet Pohjois-Pohjanmaalla. Pohjois-Pohjanmaan valtakunnallisesti ja maakunnallisesti arvokkaiden maisema-alueiden päivitys- ja täydennysinventointi 2013-2015. Pohjois-Pohjanmaan liitto, B86. Verkkojulkaisu, ISBN 978-952-5731-48-4
- Professional Academy. Marketing Theories – PESTEL Analysis. Viitattu 16.9.2019. Saatavissa <https://www.professionalacademy.com/blogs-and-advice/marketing-theories---pestel-analysis>
- Puumalan kunta. Puumalan kunta lukuina. Viitattu 31.12.2019. Saatavissa: <https://puumala.fi/hallinto-ja-yhteystiedot/puumala/>
- Starck, H., Holmi, M. & Karvinen, E. 2016. Luontoelämyspolku. Ohjaajan opas. Ikäinstituutti. 23 s.
- Soini, K., Eskelinen, P., Smeds, P., Tuohimetsä, S. & Vehmasto, E. 2019. Wellbeing from blue spaces: streams in research and good practices. Natural Resources Institute Finland. Verkkojulkaisu, ISBN 978-952-326-686-5 <http://urn.fi/URN:ISBN:978-952-326-686-5>
- Tilastokeskus. Kuntien avainluvut. Viitattu 20.12.2019. Saatavissa: <https://www.stat.fi/tup/alue/kuntienavainluvut.html#?year=2019&active1=SSS>
- Tyrväinen, L., Korpela, K. & Ojala, A. 2014. Luonnon virkistyskäytön terveys- ja hyvinvointihyödyt. Teoksessa: Tyrväinen, L., Kurttila, M., Sievänen, T. & Tuulentie, S. (toim.). Hyvinvointia metsästä. Suomalaisen Kirjallisuuden Seura. Helsinki. s. 48–58.
- Tuohimetsä S., Rantanen M., Soini K. & Eskelinen P. 2019. Blue Care – Vesien helmiä. Sinisten hyvinvointipalveluiden kokeilu ja työpajoja. Luonnonvara- ja biotalouden tutkimus 34/2019.



luke.fi

Luonnonvarakeskus
Latokartanonkaari 9
00790 Helsinki
puh. 029 532 6000