



Luonnonvara- ja  
biotalouden  
tutkimus 20/2020

## Muuttuva kylä asukkaiden silmin

Asukkaiden suhtautuminen kyläympäristön muutosvoimiin –  
Esimerkkinä Ranuan järvikylät

Marja Uusitalo, Rauno Kuha, Antti Hannukkala, Ville Hallikainen  
ja Vesa Nivala

Luonnonvara- ja biotalouden tutkimus 20/2020

# Muuttuva kylä asukkaiden silmin

Asukkaiden suhtautuminen kyläympäristön muutosvoimiin –  
Esimerkkinä Ranuan järvikylät

Marja Uusitalo, Rauno Kuha, Antti Hannukkala, Ville Hallikainen ja Vesa Nivala



Euroopan maaseudun  
kehittämisen maatalousrahasto:  
Eurooppa investoi maaseutualueisiin

**Viittausohje:**

Uusitalo, M., Kuha, R., Hannukkala, A., Hallikainen, V. & Nivala, V. 2020. Muuttuva kylä asukkaiden silmin:

Asukkaiden suhtautuminen kyläympäristön muutosvoimiin – Esimerkkinä Ranuan Järvikylät. Luonnonvara- ja biotalouden tutkimus 20/2020. Luonnonvarakeskus. Helsinki. 36 s.



ISBN 978-952-326-935-4 (Painettu)

ISBN 978-952-326-936-1 (Verkkójulkaisu)

ISSN 2342-7647 (Painettu)

ISSN 2342-7639 (Verkkójulkaisu)

URN <http://urn.fi/URN:ISBN:978-952-326-936-1>

Copyright: Luonnonvarakeskus (Luke)

Kirjoittajat: Marja Uusitalo, Rauno Kuha, Antti Hannukkala, Ville Hallikainen ja Vesa Nivala

Julkaisija ja kustantaja: Luonnonvarakeskus (Luke), Helsinki 2020

Julkaisuvuosi: 2020

Kannen kuva: Marja Uusitalo

Painopaikka ja julkaisumyynti: PunaMusta Oy, <http://luke.juvenesprint.fi>

# Tiivistelmä

Marja Uusitalo, Rauno Kuha, Antti Hannukkala, Ville Hallikainen, Vesa Nivala

Luonnonvarakeskus, Ounasjoentie 6, 96200 Rovaniemi

Suomen kaupungistuminen jatkuu ja maatalouden työpaikat vähenevät. Suomessa on meneillään ns. kasautuvan kehityksen prosessi, jossa kasvukeskukset saavat ylivoimaisia mittakaava- ja tehokkuusetuja maaseutualueisiin nähden. Suomi on jakautumassa kaupunkiseutujen hyvinvointi-Suomeen ja taantuviin maaseutualueisiin.

Myös maaseudulla tapahtuu uudelleen järjestymistä sisäisen muuttoliikkeen myötä, kun yritykset, palvelut ja niiden perässä myös kylien ikääntyvät asukkaat muuttavat kirkonkyliin. Kasautumiskehitys uhkaa jopa kuntien itsenäisyyttä harvaan asutulla maaseudulla. Kylien peruspalveluja on alettu karsia pakon edessä. Verotulojen ja lapsien vähentyessä kunnat ovat lakkauttaneet kyläkoulujaan.

Kylätoiminnan uudelleen organisoituminen on tuonut helpotusta kuntien tilanteeseen, kun kyläyhdistykset eri puolilla Suomea ovat rekisteröityneet ja alkaneet ottaa taloudellista vastuuta palvelujen tuottamisesta asukkaille ja elinkeinoelämälle. Lakkautetusta kyläkoulusta on voinut tulla kylätalo, asukkaiden yhteinen olohuone, jossa järjestetään liikunta-, kulttuuri- ja kyläavustajatoimintaa asukkaiden voimin.

Kylätoimintaa ohjaa asukkaiden yhteinen tahotila siitä, miten kylä osallistuu alueen kehittämiseen omaehtoisesti ja millaisia palveluja paikallinen kyläyhdistys voi tuottaa kunnalle. Usein tahotila ja tavoitteet on kirjattu kyläsuunnitelmaan. Maaseutu- ja Leader-ohjelmat tukevat kylien omaehtoista kehittämistä. Vaikka yhteinen tahotila löytyisi, kylätoiminta kuihtuu ilman aktiivisia, alueensa kehittämiseen sitoutuneita asukkaita, sillä palvelujen tuottaminen edellyttää paljon vapaaehtoistyötä.

*Ympäristönhoidon suunnittelulla uusia elinkeinoja ja yhteisöllisyyttä, Voimaantuvat kylät* -hankkeessa on haettu polkuja Ranuan järvikylien maisemien ja kulttuuriympäristöjen kestävään tuotteistamiseen. Tavoitteena on ollut löytää keinoja kytkeä elinkeinojen harjoittaminen ja arjen toiminnot entistä tiiviimmin kyläympäristöjen ja -maisemien hoitoon ja sitouttaa kyläläiset asuinalueittensa omaehtoiseen kehittämiseen, jota asiantuntijat tukevat.

Hanke toteutti vuonna 2018 asukaskyselyn, jolla selvitettiin kyläläisten valmiuksia ottaa enemmän vastuuta asuinalueensa kehittämisestä. Tutkimuksen pilottialueeksi valittiin Ranuan järvikylät, jotka sijaitsevat keskimäärin 20 kilometrin säteellä kirkonkylästä. Ne edustavat harvaan asuttua maaseutua, johon kansalaiset usein liittävät hyvän elämän tunnusmerkkejä, kuten rauhan ja luonnonläheisyyden. Järvikylissä on runsaasti muun kuin maa- ja metsätalouden hyödyntämiä luonnonvaroja. Alue sijaitsee Iso-Syötteen matkailukeskuksesta Ranuan eläinpuistoon johtavan tien varrella. Tätä edullista sijaintia ei kuitenkaan ole käytetty matkailussa hyväksi.

Asukaskysely jaettiin neljään teemaan. Alueen vetovoimatekijöitä selvitettiin kysymällä asukkaiden mielikuvia järvikylien alueesta ja näkemyksiä maisemien nykytilasta. Asukkaiden paikkatunnetta selvitettiin puolestaan erilaisia merkityksiä kuvaavilla vaihtoehdoilla, kuten *juuret täällä* tai *mahdollisuus elinkeinonni*. Muuttuva kylämaisema ja kehittämistoiveet -teemoissa koottiin asukkaiden mielipiteitä erilaisten elinkeinojen sopivuudesta alueelle.

Kyselyyn saatiin 70 vastausta, joiden analysoimisessa käytettiin summamuuttujia ja faktorianalyysiä. Vastaajan taustan vaikutusta summamuuttujiin tarkasteltiin ehdollisella rekursiivisella partitioinnilla. Vastukset osoittivat, että asukkaat pitävät harvaan asutun maaseudun luontoa tärkeimpänä vetovoimatekijänä. Ranuan järvikylissä näitä tekijöitä ovat erityisesti alueen topografia, vesistörikkaus sekä hoidettu kulttuurimaisema. Maatalouden taantuminen ja ”modernit maisemaelementit”, kuten voimalinjat ja metsien avohakkuu, nähtiin suurimpina uhkina maisema-arvoille. Uusiin elinkeinoihin suhtauduttiin sitä myönteisemmin mitä kestävämmiin ne hyödyntävät alueen luonnonvaroja ja kunioittavat sen maisema-arvoja. Matkailun, luonnontuotteiden keruun ja bioenergian tuotannon nähtiin sopivan alueelle parhaiten.

Paikkasuhte tai paikkatunne vaikuttaa asukkaiden näkemyksiin vetovoimatekijöistä, elinkeinoista ja kehittämistarpeista enemmän kuin kylämaiseman fyysiset ja visuaaliset piirteet, joihin matkailija kiinnittää huomiota. Vaikka kylä on asukkaalle arjen ja työn maisemia, pystyy hän arvottamaan kyläympäristöä myös ulkopuolisten näkökulmasta ja ymmärtämään heidän maisemapreferenssejään.

Asukkaiden paikkasuhteessa on eroja. Esimerkiksi maa- ja metsätalousyrittäjät hyväksyivät ”modernit maisemaelementit” muita asukasryhmiä paremmin. Voi olla, että heidän on työnsä kautta helpompi ymmärtää muidenkin elinkeinojen vaikutuksia maisemaan. Sen sijaan maa- ja metsätalousyrittäjät suhtautuivat rakennusten ja teiden kuntoon muita kriittisemmin, koska infrastruktuuri vaikuttaa heidän työhönsä.

Kylät ovat asukkailleen myös lähiyhteisö, johon muodostuu vahva tunneside. Järvikylien kyselyssä yllätti se, kuinka tärkeänä asukkaat pitivät yhteisöllisyyttä ja alueen kehitykseen ja tulevaisuuteen vaikuttamista siitä riippumatta, onko henkilöllä sukujuuria alueella vai ei. Asukkaat haluavat päättää kylämaisemaan vaikuttavista asioista siinä missä muistakin yhteisönsä asioista ja kantaa vastuuta asuinalueensa tulevaisuudesta.

Asukaskysely osoitti, että maisemanhoidon yhteissuunnittelu voi olla osa paikallisyhteisöjen valtaistamista, voimistamista tai voimaantumista. *Voimaantuvat kylät* -hankkeessa asukkaat ovat ideoineet Ranuan järvikylien maisemanhoitoa ja reittiverkostoa sekä osallistuneet useisiin maisemanhoitotalokoihin, joissa on raivattu umpeenkasvaneita järvi- ja jokimaisemia. Toiminnallaan kyläläiset ovat edistäneet alueen matkailu- ja virkistyskäyttöä.

Asukaskyselyn tulokset viittaavat myös siihen, että harvaan asutun maaseudun asukkaat pyrkivät vaikuttamaan kotikylänsä kehitykseen ja tulevaisuuteen myös jälkipolvia ajatellen. Lapsille halutaan tarjota mahdollisuuksia hyvään aikuiselämään omassa kylässä.

Yhteenvetona voidaan todeta, että kyläläiset ja luonnonvarat ovat harvaan asutun maaseudun tärkeimpiä voimavaroja. Oikeilla työkaluilla ja kunnan tuella asukkaat pystyvät ottamaan ohjat omiin käsiinsä.

Asiasanat: Maaseudun muutos, kylätoiminta, omaehtoinen kehittäminen, Lappi, HAMA

# Sisällys

|  |           |
|--|-----------|
| <b>1. Johdanto .....</b>                             | <b>6</b>  |
| 1.1. Maaseudun muutos .....                          | 6         |
| 1.2. Maaseudun vetovoimatekijät ja paikkatunne ..... | 9         |
| 1.3. Paikallinen kehittäminen .....                  | 10        |
| <b>2. Tutkimusalue.....</b>                          | <b>13</b> |
| <b>3. Aineisto ja menetelmät .....</b>               | <b>16</b> |
| <b>4. Kyselyn tulokset .....</b>                     | <b>18</b> |
| 4.1. Vastaajat .....                                 | 18        |
| 4.2. Vastaajien suhde alueeseen .....                | 20        |
| 4.3. Alueen nykytila.....                            | 22        |
| 4.4. Muutos – uhka vai mahdollisuus .....            | 23        |
| 4.5. Kehittämiskohteet .....                         | 25        |
| 4.6. Vastaajien taustan vaikutus .....               | 28        |
| <b>5. Pohdinta ja johtopäätökset.....</b>            | <b>30</b> |
| 5.1. Kylämaiseman hoito ja tuotteistaminen.....      | 30        |
| 5.2. Asukkaat kyliensä kehittäjinä.....              | 31        |

# 1. Johdanto

## 1.1. Maaseudun muutos

Maataloussektorin muutosten vuoksi maaseutu kuuluu tänä päivänä yhä harvemman suomalaisen arkeen. Myös maaseutualueilla asutuksen painopiste on siirtynyt taaja-asutukseen, ja taajamien ulkopuolisten alueiden asutus on harventunut (Ponnikas ym., 2010; Sireni ym., 2017). Ei pelkästään suomalainen maaseutu, vaan koko yhteiskunta on muuttunut paljon siitä, mitä se oli 1900-luvun puolivälissä, jolloin alkutuotanto oli Suomessa voimissaan. Silloin maataloudella oli vielä vahva asema maaseudun elinkeinoelämän ja suomalaisen kansalaisyhteiskunnan rakentamisessa.

1950-luvun lopussa kaupungeissa asui alle 55 % suomalaisista (The World Bank, 2019). Tästä alkoi maaseutuväestön muuttoaalto kaupunkeihin, joka oli kuumimmillaan 1970-luvulla (Ponnikas ym., 2010). Suomi teollistui ja kaupungistui ja maa- ja metsätalous koneellistui nopeasti 1960-luvulta alkaen (Sireni ym., 2017). Kun sodan jälkeiset suuret ikäluokat tulivat työikäisiksi, mutta alkutuotannon työvoimatarve oli koneellistumisen myötä vähentynyt merkittävästi, nuori sukupolvi alkoi muuttaa työpaikkojen perässä kaupunkeihin.

Vuonna 1959 Suomessa maataloutta harjoitti 331 263 maatilaa, joiden määrä tippui kahden vuosikymmenen kuluessa noin sadallatuhannella (Kettunen, 1992). Samaan aikaan kaupungissa asuvien osuus väestöstä kasvoi lähes kolmanneksella (The World Bank, 2019). Vuoteen 2025 mennessä maa-, riista- ja kalatalous tulee ennusteen mukaan menettämään suhteellisesti eniten (62 %) työvoimastaan (Ponnikas ym., 2010).

Myös maaseutukuntien talous ja rooli ovat muuttuneet vuosikymmenten saatossa. Ajanjaksoa 1960-luvulta 1980-luvun loppuun kutsutaan *hajautetun hyvinvointivaltion ajaksi*, jolle oli ominaista hyvinvointivaltion palveluvarustuksen parantaminen kuntien tehtäviä, erityisesti maaseudun naisia työllistäviä terveys- ja päiväkotipalveluja lisäämällä (Sireni ym., 2017). Tilanne kuitenkin muuttui nopeasti 1990-luvun alkupuolella, jolloin lama iski voimakkaasti myös julkiseen talouteen.

Muutos näkyy kyläyhteisöissä ja -maisemissa monin eri tavoin. Kyläkouluja ja -kauppoja on lopettanut toimintansa ja posti lakkauttanut toimipisteitä. Maatilojen määrä on vähentynyt n. 85 prosenttia kuudessakymmenessä vuodessa, jolloin maaseutu on käynyt läpi maaltamuuton, EU-jäsenyyden ja maatalouden teknistymisen. Vuonna 2019 Suomessa maatiloja oli 47 633 (Luke, 2020). Palvelujen ja yritysten väheneminen maaseudulla jatkuu yhä. Maatalouden tehostuessa kooltaan pienialaiset pelot ja niityt ovat jääneet viljelyn ulkopuolelle. Peltomaisemien umpeutumisen myötä häviää myös kylien historian, kulttuurin, identiteetin ja luonnon monimuotoisuuden kannalta tärkeitä arvoja. Eriytyisen merkityksellisiä ekosysteemipalveluille ja monimuotoisuudelle ovat perinnemaisemat eli niityt, hakamaat ja metsälaitumet, jotka ovat syntyneet vuosisatojen aikana niittämisen ja laidunnuksen myötä ja joista lähes kaikki on arvioitu uhanalaisiksi (Kontula & Raunio, 2018).

Lapin maaseutu on käynyt läpi saman kehityksen. Maatiloja oli eniten vuonna 1969, yhteensä 11 647 tilaa (Lapin seutukaavaliitto, 1984). Muuttoaalto ei vaikuttanut alussa yhtä rajusti Lapin maatilojen lukumäärään, joka alkoi laskea nopeasti vasta 1980-luvulla. Tällöin moni yrittäjä ikääntyneestä viljelijäpolvesta lopetti tuotannon, kun sille ei löytynyt jatkajaa. Lapin nurmi- ja karjatalousvaltaista maataloutta muuttivat myös maatalousteknologian uudistukset tuorerehuketjussa 1990-luvun taitteessa. Kun aikaisemmin rehuntekoon piti varata lähes koko kesä, selvittiin työstä nyt muutamassa päivässä. Suomen liittyminen Euroopan Unioniin johti maataloustuotteiden markkinahintojen ja maataloustuotannon kannattavuuden laskuun. Se kiihdytti lappilaisten maatilojen toiminnan alasajoa. Teknologiset uudistukset, esimerkiksi lypsyrobotit, rohkaisivat erityisesti nuorempia yrittäjiä investoimaan tuotantokapasiteetin kasvattamiseen, mutta samalla moni maatila lopetti, joukossa nuorempiakin isäntiä ja

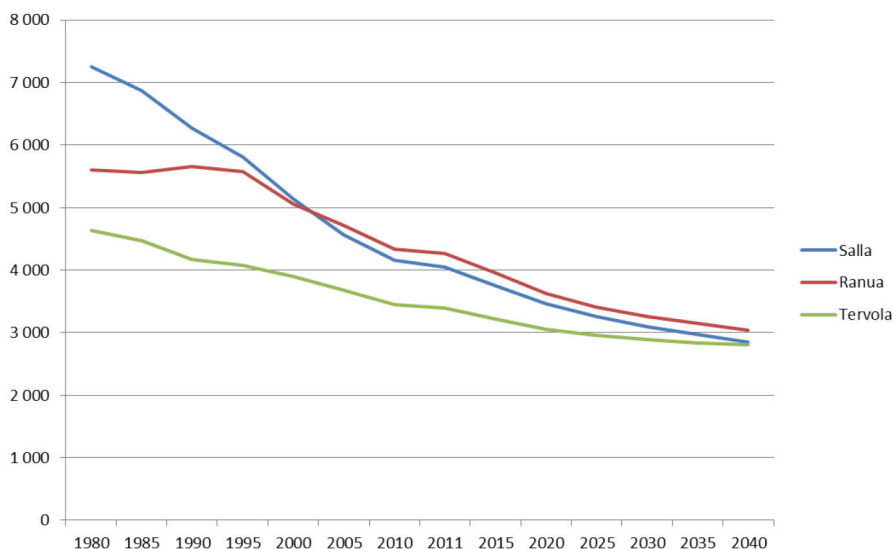


emäntiä. Myös Lapissa tilamäärä supistui kuudessakymmenessä vuodessa noin 85 prosenttia. Vuonna 2018 tiloja oli yhteensä 1 516 (Ruoka 2019).

Lappi kuuluu ns. harvaan asuttuun maaseutuun, jossa vuonna 2015 asui viisi prosenttia Suomen väestöstä (Sireni ym., 2017). HAMA tarkoittaa ympäristöhallinnon määrittelyn mukaan aluetta, jossa taa-jamia on harvassa ja niiden välillä laajoja asumattomia alueita, pääasiassa metsää tai suota (SYKE, 2017). Alueet sijaitsevat kaukana isoista keskuksista ja niiden elinkeinorakenne on yksipuolinen. Sirenin ym. (2017) mukaan väkimäärän väheneminen ja muutokset väestön ikärakenteessa vaikuttavat eniten HAMA-kuntien palveluihin ja toimintakykyyn. Harvaan asutun maaseudun vanhusväestön ja keski-ikäisten määrät ovat kasvussa, mutta syntyneiden ja työikäisten määrät puolestaan laskevat muita maaseutualueita voimakkaammin. Myös sukupuolirakenne on vinoutunut. Erityisesti harvaan asutulla maaseudulla miehiä on naisiin nähden selvästi enemmän, koska naiset muuttavat koulutuksen tai työn perässä miehiä herkemmin, ja juurilleen palanneet naiset ovat usein miehiä korkeammin koulutettuja.

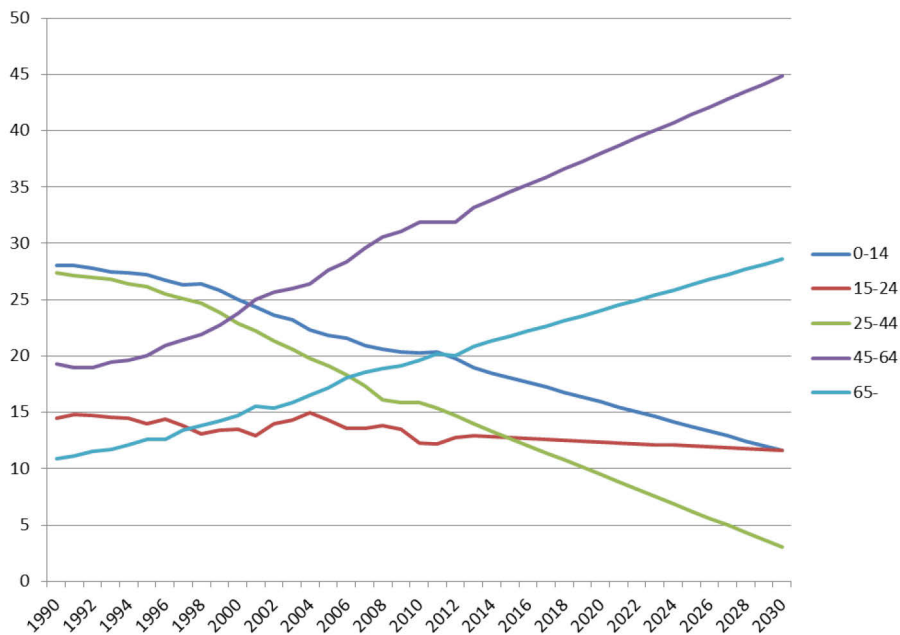
Kuvassa 1 on ennuste Ranuan, Sallan ja Tervolan väestökehityksestä vuoteen 2040. Ennuste perustuu 25 vuoden (1990–2015) asukaslukutietoihin, ja siinä oletetaan, että muutos jatkuu kutakuinkin lineaarisesti vuoteen 2040. Ranuan kunta on hyvä esimerkki ikärakenteen kehityksestä harvaan asutulla maaseudulla, jossa väestön keski-ikä on korkea. Ranualla oli vuonna 1990 yhteensä 5 655 asukasta, mutta ennusteen mukaan vuonna 2040 kunnan asukasmäärä vähenee 3 040 henkilöön.

Vuonna 1990 ranualaisista 28 prosenttia oli 0–14-vuotiaita (kuva 2). Vuonna 2030 ikäryhmän osuus on arvion mukaan enää seitsemän prosenttia. Nuorten 15–24-vuotiaiden osuus vähenee hillitymmin: 14 prosentista kymmeneen. Sen sijaan nuorten työikäisten määrän ennustetaan romahtavan 27 prosentista lähes nolliin. Keski-ikäisten eli 45–64-vuotiaiden määrä oli 20 prosenttia vuonna 1990. Vuonna 2030 heitä ennustetaan olevan jo puolet väestöstä. Vanhusväestöä oli ranualaista kymmenesosa vuonna 1990. Vuonna 2030 heidän suhteellinen osuus olisi kolminkertaistunut. Toisin sanoen Ranuan väestö ikääntyy nopeasti ja eläkeläisten osuus kasvaa jyrkästi. Kuitenkin Ranuan väestörakenne poikkeaa positiivisesti useimmista Lapin HAMA-kunnista suuremman syntyvyyden ansiosta.



**Kuva 1.** Asukasluvun muutos arvaan asutulla maaseudulla: esimerkkeinä Salla, Ranua ja Tervola.





**Kuva 2.** Ranan väestön ikäryhmien prosentuaalinen kehitys ja lineaarinen ennuste 1990–2030.

Ponnikas ym. (2010) ovat alueiden taloudellista kehitystä tarkastellessaan huomanneet, että alueiden välille on syntynyt huomattavia eroja tehokkuudessa ja suorituskyvyssä. Väestön pakkautuessa yhä harvempiin kasvukeskuksiin arvonlisäys ja tuotantotekijät (sis. työlliset) keskittyvät maantieteellisesti yhä voimakkaammin. Minimoidakseen kuljetuskustannukset ja kilpailun osaavasta työvoimasta ja maksimoidakseen tuotteidensa tai palveluidensa kysynnän yritykset hakeutuvat sinne, missä on paras kysyntä ja markkinapotentiaali. Tätä kutsutaan *kasautuvan kehityksen prosessiksi*. Ellei korjausliikkeitä tehdä, kasvukeskukset saavat ylivoimaisia mittakaava- ja tehokkuusetuja, minkä seurauksena niiden taloudellinen hyvinvointi imee yhä enemmän uutta väkeä ja uudelleensijoittumispäätöksiä puntarovia yrityksiä harvaan asutulta maaseudulta. Kehitys vaikuttaa myös toimialojen sisäisiin yritys- ja toimipaikkarakenteisiin. Esimerkiksi elintarvikkeiden jatkojalostus ja jakelu on keskittynyt Suomessa suuryksiköihin, jotka sijaitsevat joko kaupungeissa tai niiden lähialueilla.

Väestön väheneminen ja ikääntyminen vaikuttavat monen kunnan taloudelliseen suorituskykyyn ja henkilöstövoimavaroihin, kun kunnan työllisyys, ikärakenne, huoltosuhde, kotitalouksien tulot ja verotulot heikenevät. Miten taataan ikääntyvän väestön perusoikeuksiin kuuluvat hyvinvointipalvelut, kun negatiivinen yleiskehitys haastaa HAMA-kunnan palvelutuotannon, jopa itsenäisyyden?

Jo 1990-luvun laman aikana julkinen sektori alkoi pohtia mahdollisuuksia tuottaa osan palveluista paikallisena vapaaehtoistyönä. Kun Suomi liittyi samoihin aikoihin Euroopan Unioniin ja pääsi mukaan ohjelmaperustaiseen alue- ja rakennepolitiikkaan, saatiin maaseudun paikalliseen kehittämiseen uusia resursseja. Sen seurauksena mm. rekisteröityneiden kyläyhdistysten määrä nousi alussa nopeasti (Perheentupa, 2003). Kuntaliitokset, jotka vastaavat tulevaisuudessa kunnan asukkaiden palvelujen järjestämisestä ja rahoituksesta, ovat toinen vaihtoehto.

Lapin harvaan asutulla maaseudulla tilanne ei ole toivoton. Kylien ahdinkoa Lapissa helpottaa se, että maakunta on pystynyt erikoistumaan muuta maata paremmin 1990-luvun laman jälkeen (Ponnikas ym., 2010). Vetureina ovat olleet matkailu- ja kaivosteollisuustoimialat, joiden maantieteellinen keskittyminen Pohjois-Suomeen, erityisesti Lappiin, on hidastanut maaseudun ongelmien kasautumista. Keskittymiskehityksestä hyötyvät Lapissa erityisesti matkailukeskusten ja kaivospiirien kunnat. Har-

vaan asutun alueen pieni kunta voi säilyä elinvoimaisena ja itsenäisenä, kun alueelle saadaan uusia asukkaita ja yrittäjiä esimerkiksi matkailun vetäminä. Onko harvaan asutulla maaseudulla muunlaista vetovoimaa?

## 1.2. Maaseudun vetovoimatekijät ja paikkatunne

Maaseutubarometri selvittää suomalaisten mielikuvia maaseudusta, ja niiden perusteella on tunnistettu maaseudun veto- ja työntövoimia (Aho & Rahkonen, 2014). Yksi barometrin tärkeimmistä viesteistä on se, etteivät kansalaiset koe maaseutua tyhjenevänä, kurjistuvana ja kansantaloutta rasittavana alueena. Suurin osa suomalaisista näkee maaseudun dynaamisena alueena, jossa voi kehittää uudenlaisia palveluja ja elinkeinoja.

Sen sijaan että maaseutua pidettäisiin jäänteinä kansakunnan menneisyydestä, se itse asiassa nähdään usein erottamattomana osana Suomen kilpailukykyä (Sireni ym., 2017). Kansalaisille maaseutu merkitsee myös puhdasta ja vastuullisesti tuotettua lähi- ja luomuruokaa (Aho & Rahkonen, 2014). Maaseutumaisuus on siis liitettävissä moneen suomalaiseen tuotteeseen tai palveluun, joita ostamalla kuluttajat voivat tehdä ympäristöystävällisiä ja terveyttä tukevia valintoja. Tällaisia maaseutuhyödykkeitä ovat esimerkiksi luomu- ja lähiruoka sekä luonnontuotteet, joita hyödynnetään matkailu- ja hyvinvointipalveluissa (Uusitalo ym., 2019; Wuori ym., 2016).

Kansalaiset näkevät erityisesti luonnon väljyyden, vapauden, rauhan ja aitouden maaseudun vahvuuksiksi kaupunkeihin verrattuna (Aho & Rahkonen, 2014). Maaseutuun liitetään myös ympäristöystävällinen ja luonnonläheinen elämäntapa sekä hyvä elämä, jossa on mahdollisuus nauttia luonnosta. Niinpä hyvä elämä on monen suomalaisten mielestä sitä helpompaa mitä väljemmin asutaan. Luontoa ja rauhaa pidetään erityisesti harvaan asutun maaseudun vahvuuksina.

Tarkasteltaessa 18–30-vuotiaiden tulevaisuuskuvia maaseudusta selvisi, että nuoret uskovat elämän maaseudulla antavan elämään sisältöä ja merkitystä (Kuhmonen ym., 2014). Työskenteleminen pienessä paikassa tai yksikössä kuuluu nuorten mielestä maaseudun kylien toimeentuloreseptiin, naapurit asumisreseptiin ja turvallisuus sekä osallistumis- ja vaikutusmahdollisuudet elämäntapareseptiin. Toisen sanoen nuoret näkevät maaseudun vetovoiman yhteisöllisyydessä. Lapin kaltainen syvä maaseutu voi tarjota tällaisia elämän sisältö- ja merkitystekijöitä. Ei siis ihme, että osa-aikainen asuminen maaseudulla on suositumpaa kuin koskaan aikaisemmin (Aho & Rahkonen, 2014).

Noin puolet suomalaisista viettää lomansa tai vapaa-aikaansa maaseutumaisessa ympäristössä, muun muassa mökeillään. Monessa maaseutukunnassa loma-asukkaat kaksinkertaistavat alueen väkiluvun kesäisin (Suomen virallinen tilasto, 2017). Ihmiset etsivät vastapainona stressaavalle elämälle myös maaseudulle suuntautuvista hyvinvointimatkoista. Kiireettömän pyöräilyn ja kävelyn lisäksi matkailija voi olla kiinnostunut oppimaan hyvinvointia ja terveyttä ylläpitäviä taitoja, kuten kasvattamaan ruokaa, tunnistamaan syötävät villiyrtit ja kokkaamaan ruokaa näistä luonnon raaka-aineista (Hjalager ym., 2016).

Kansalaiset yhdistävät ympäristöystävällisen elämäntavan enemmän maaseutuun kuin kaupunkeihin (Sireni ym., 2017). Siksi suomalaiset toivovat, että yhteiskunta tukisi maaseudulla asumista ja palvelujen saatavuutta. Yhteiskunnan ei esimerkiksi haluta rajoittavan haja-asutusalueille rakentamista. Tämä ajattelutapa ei tue hallitusohjelman pyrkimyksiä ekotehokkaaseen maankäyttöön, jossa asumista keskitetään ja tiivistetään mm. hiilipäästöjen hillitsemiseksi (Valtioneuvosto, 2017).

Maaseutubarometrin mukaan maaseudulla ollaan tyytymättömiä huonosti toimiviin julkisiin liikenneyhteyksiin, huonokuntoisiin teihin sekä perusopetuksen ja kulttuuripalvelujen saatavuuteen, joka vaikuttaa ennen muuta lasten ja nuorten arkeen (Aho & Rahkonen, 2014). Koulujen lakkauttamiset ja yhdistämiset ovat tavallisia erityisesti harvaan asutulla maaseudulla, minkä seurauksena lasten kou-

lumatkat pitenevät merkittävästi. Kansalaiset toivovat, että maaseudulla kehitettäisiin nykyisten peruspalvelujen kuten päivittäistavarakaupan, alakoulun, kirjaston ja terveysaseman lisäksi muita fyysisiä ja digitaalisia lähipalveluja, jota tukevat maaseudun elinkeinojen monipuolistumista. Uusia liiketoimintamahdollisuuksia maaseudulla nähdään erityisesti uusiutuvan energian ja lähiruoan tuotannossa, matkailu- ja virkistyspalveluissa, luontoperustaisissa hyvinvointipalveluissa, biomassojen jalostamisessa ja luonnonmukaisessa maataloudessa.

Maaseutubarometri osoittaa, että suomalaisten henkiset juuret ovat yhä maaseudulla. Jopa 60 prosentilla kansalaisista maaseudun taajama tai haja-asutusalue on lapsuuden kasvuympäristöä, vaikka suomalaiset ovat muuttumassa kaupunkilaisemmiksi (Aho & Rahkonen, 2014). Erityisesti maaseudulla asuvat ovat hyvin juurtuneita kotiseutuunsa. Tämä kiintymys voi ilmentyä voimakkaana paikkatunteena ja -identiteettinä, jota käsitteet paikkatytyvyisyys ja paikkariippuvuus kuvaavat usein paremmin silloin, kun puhutaan maaseutuyrittäjistä (Soini, 2012). Maisemamuutokset voivat vaikuttaa ihmisen paikkatunteeseen (Stedman, 2003). Siksi voimakas tunneside alueeseen lisää todennäköisyyttä siihen, että henkilö haluaa suojella maisemia (Locokz ym., 2011; Walker & Ryan, 2008, Soini ym., 2012) tai osallistua alueen kehittämiseen (Kaltenborn & Bjerke, 2002).

### 1.3. Paikallinen kehittäminen

Kaupungistumisen edetessä voisi olettaa, että harvaan astutun maaseudun tyhjeneminen huolestuttaa yhä harvempaa kansalaista. Tutkimukset kuitenkin osoittavat, että suomalaiset eivät halua maaseudun autioituvan (Aho & Rahkonen, 2014). Muuttotappiollisen pienen kunnan kehityksellä on kuitenkin kansantalouden mittakaavassa vain vähän merkitystä, ja väkirikkaampien alueiden tarpeet helposti korostuvat yhteiskunnallisessa päätöksenteossa. Demografia on valtaa.

Ponnikkaan ym. (2010) mukaan sillä on merkitystä, miten ketterästi kansantalous tai alue reagoi demografian muutoksiin mm. poliittisella sääntelyllä. HAMA-kuntien demografiaan perustuva suorituskyky onkin tulevaisuudessa yhä enemmän kiinni siitä, millaisia päätöksiä kunnassa tehdään eli ollaanko ennakoivia vai pyritäänkö pelkästään sopeutumaan muutokseen. Yksi esimerkiksi eteen tulevista kysymyksistä on se, annetaanko palvelujen ja infrastruktuurin rapautua kuntakeskusten ulkopuolella.

Ennakoivasti toimiva HAMA-kunta tukee "vastavirtaa" erilaisin keinoin houkutellakseen alueelle lapsiperheitä (Sireni ym., 2017). Kunta voi tarjota etätöitä tekeville hyväkuntoisia kakkosasuntoja tai tontteja. Se voi tuottaa kirjasto-, kulttuuri- ja vapaa-ajanpalveluja kylätaloille ja parantaa siten lasten arjen sujuvuutta. Se voi myös yhdistää tavaroiden ja ihmisten kuljetuksia ja eri kulkuvälineitä. Kun kunta tarjoaa muualle opiskelemaan lähteneille kesätyö- ja harjoittelupaikkoja, nuorten yhteys maaseudulle säilyy ja he palaavat kotipaikkakunnalleen töihin ja asumaan opiskeluajan jälkeen.

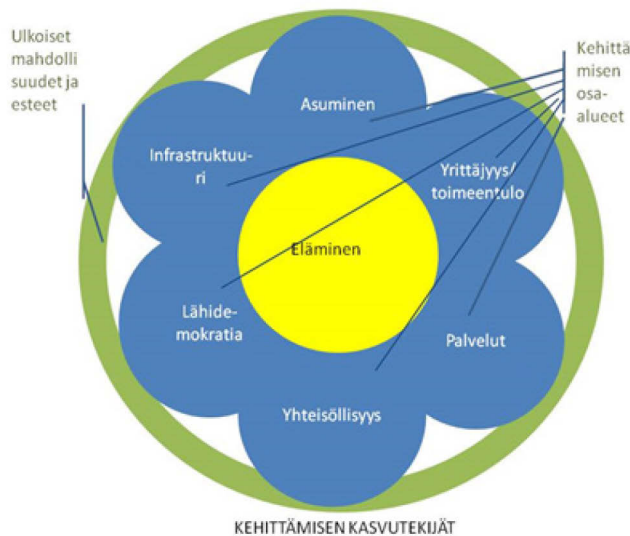
Kuntien strategioissa elinkeinoelämää kehitetään usein kuntataajama ja sen yritystoiminta edellä, kun kunnat ulkoistavat elinkeinojen kehittämisen konsulttiyhtiölle. Perinteistä kehittämisfokusta selittää se, että 1960-luvulla työvoimavaltaista vientiteollisuutta alettiin sijoittaa kehitysalueiden avulla maaseudun kuntakeskuksiin. Yhä nähdään, että "työpaikkoja kannattaa luoda toimintoihin, jotka eivät riipu paikallisesta kysynnästä ja alueen omasta väestöpohjasta" (Sireni ym., 2017, 22). Niinpä kuntakeskusta ympäröivä maaseutu vetovoimatekijöineen ja kehittämistarpeineen jää helposti vähemmälle huomiolle kuntastrategioissa.

Kylätoiminta haja-asutusalueilla on ottanut yhteiskunnan tehtäviä pakon edessä ja muuttunut jopa yrittäjämäiseksi kolmannen sektorin toiminnaksi. Suomessa on jo esimerkkejä siitä, miten aktiiviset kylät onnistuvat organisoimaan ja tuottamaan tarvitsemiaan lähipalveluja kuten lasten päivähoidon (Sireni ym., 2017). Toisaalta vastuun siirtäminen kansalaisille vaatii talkootyötä ja jopa henkilökohtaisia taloudellisia uhrauksia. Jos lapsiperheistä ja työssäkäyvistä väestöstä alkaa näyttää siltä, että

arjen sujuvuus maaseudulla edellyttää paljon vapaaehtoistyötä, heitä voi olla vaikeaa houkutella alueelle.

Kansalaisilla ja paikallisyhteisöillä voi tuki olla kunnan julkista palvelutuotantoa täydentävä tehtävä, mikä lisää yhteisöllisyyttä ja osallisuutta eli mahdollisuuksia vaikuttaa kunnan asioihin (Sireni ym., 2017). Toimiva yhteistyö kuitenkin edellyttää usein sitä, että julkinen sektori tunnustaa myös kyläyhteisöjen merkityksen kunnan kilpailukyvyille. Yhteiskunta toimii paikallistasolla juuri niin hyvin, kuin julkisen sektorin, elinkeinoelämän ja kolmannen sektorin toimijat pystyvät tekemään yhteistyötä ja huomioimaan toistensa voimavarat ja tarpeet.

Sirenin ym. (2017) mukaan alue- ja paikallistasolla tarvitaan uusia kumppanuusmalleja, jotka takaavat laajan yhteistyön julkisen sektorin, elinkeinoelämän ja kolmannen sektorin toimijoiden kesken. Kumppanuuteen perustuva kehittäminen ja hyvään elämään tarvittavat perustekijät maaseutualueilla on kuvattu *Kehittämisen kasvutekijät* -malliin (kuva 3). Mallin taustalla on ajatus siitä, että elinkeinoelämä tarvitsee julkisen sektorin tarjoamia ja asumista, yrittäjyyttä tai muuta toimeentuloa tukevia peruspalveluja (Kitti ym., 2014). Aluetaloutta ruokkiva monipuolinen elinkeinoelämä auttaa kuntaa suoriutumaan perustehtävistään. Sontaani tai järjestäytynyt yhteistoiminta, joka tuottaa myös luottamushenkilöitä kunnan päätöksentekoon, vahvistaa lähidemokratiaa ja ihmisten sosiaalista hyvinvointia. Kasvutekijöiden tarkastelu auttaa kuntaa, kuntalaisia ja yrittäjiä tunnistamaan vetovoimatekijöitä, jotka houkuttelevat uusia yrittäjiä, työntekijöitä ja lapsiperheitä kuntaan. Vetovoimatekijä voi olla esimerkiksi se, että kunnasta löytyy yritystiloja, asuntoja ja tontteja halutuilta paikoilta sekä toimiva infrastruktuuri, kuten laajakaista.



**Kuva 3.** Kehittämisen kasvutekijät (kuva: Rauno Kuha).

Maaseudun kylätoiminta eli kyläpohjainen kansalaistoiminta painottuu yleensä harrastuksiin ja yhdessäoloon, koska sen päätavoitteena on vahvistaa kylä- ja paikkaidentiteettiä ja yhteisöllisyyttä (Sirenin ym., 2017). Tyypillistä kylätoimintaa onkin erilaisten tapahtumien ja talkoiden järjestäminen. Maaseudun kehittämissuunnitelmassa 2014–2020 pyritään tukemaan kansalaistoiminnan uutta roolia alueiden omatoimisessa kehittämisessä (Maa- ja metsätalousministeriö, 2015).

Maaseutuohjelma haastaa siis tarkastelemaan kylätoimintaa osallisuuden näkökulmasta. Mutta onko harvaan asutun maaseudun kyläyhteisöillä edellytyksiä omaksua uutta roolia, kun jo perinteinenkin kylätoiminta näyttää hiljentyneen tai sen organisointi jääneen samojen kyläaktiivien harteille? Onko asukkailla riittävästi aikaa, energiaa, kiinnostusta tai halua ottaa vastuuta oman kylän kehittämis-

tä? Entä miten henkilön suhde paikkaan ja alueeseen näkyy hänen sitoutumisessaan alueen kehittämiseen?

*Ympäristöhoidon suunnittelulla uusia elinkeinoja ja yhteisöllisyyttä, Voimaantuvat kylät* -hankkeessa on haettu polkuja Ranuan järvikylien maisemien ja kulttuuriympäristöjen kestävään tuotteistamiseen. Tavoitteena on ollut löytää keinoja kytkeä elinkeinon harjoittaminen ja arjen toiminnot entistä tiiviimmin kyläympäristöjen ja -maisemien hoitoon ja sitouttaa kyläläiset asuinalueittensa omaehtoiseen kehittämiseen, jota asiantuntijat tukevat.

Asukaskyselyllä halusimme selvittää ihmisten valmiuksia ottaa enemmän vastuuta asuinalueensa kehittämisestä. Sitä varten tutkimme Ranuan järvikylien asukkaiden:

- paikkasuhdetta
- näkemyksiä kyliensä vetovoimatekijöistä ja kehittämistä edellyttävistä paikoista ja asioista
- suhtautumista uuden elinkeinotoiminnan ympäristövaikutuksiin
- kiinnostusta alueen kehittämiseen

Arvelimme tiedon auttavan meitä löytämään ne elinkeinot, joiden edistämiseen asukkaat haluavat sitoutua, sekä valitsemaan ne tavat, joilla innostaisimme kylien asukkaita, ei pelkästään oman kylän, vaan koko järvikylien alueen kehittämiseen.

## 2. Tutkimusalue

Ranuan kunta on perustettu v. 1917. Vanhimmat merkit asutuksesta Ranualla ovat kivikaudelta. Ensimmäisen asukkaan mainitaan asuneen nykyisen kunnan alueella jo 1577, mutta varsinainen kiinteä asutus syntyi vasta seuraavan vuosisadan loppupuolella (Hiltunen, 1990). Ranua sijaitsee Lapin maakunnan eteläosassa Pohjoispohjanmaan rajalla. Naapurikuntia ovat Rovaniemi, Posio, Simo, Tervola, Pudasjärvi ja Il.

Ranuan kunnan väkiluku vuonna 2017 oli 3 973 asukasta. Kunnan kokonaispinta-ala on 3 697 km<sup>2</sup>, josta maapinta-ala 3 465 km<sup>2</sup> ja vesipinta-ala 232 km<sup>2</sup>. Etäisyydet Ranualla ovat pitkiä. Ranuan itäisimmästä kylästä Piittisjärveltä on matkaa Ranuan läntisimpään kylään Asmuntiin n. 90 km. Kuntataajama, Ranuan kirkonkylä, on kutakuinkin keskellä kuntaa.

Ranuan kunta on tyypillinen Peräpohjalainen harvaan asutun maaseudun pitäjä. Maatalous ja siihen liittyvät elinkeinot ovat olleet tärkeitä vielä 1980-luvulla. Maaseudun ja maatalouden murros on vaikuttanut myös Ranuan kunnan ja kylien elinkeinorakenteeseen voimakkaasti. Tilastokeskuksen (2020) Ranuan kuntaa koskevat avainluvut vuodelta 2019 osoittavat, että Ranuan kunnan alueella alkutuotannon työpaikkojen osuus oli 16,2 %, jalostuksen osuus 8,9 % ja palvelujen työpaikkojen osuus 72,5 %. Suurimmat työntajat Ranualla ovat Ranuan kunta, kaupan ala (elintarvike, huonekalu), konepajateollisuus ja puun jatkojalostus.

Maaseudun palvelurakenteen muutokset näkyvät Ranuan sivukylillä samalla tavalla kuin kaikkialla muuallakin Suomen maaseudulla. Kyläkoulut on Kuhan koulua lukuun ottamatta lakkautettu. Sivukylien postit on suljettu ja kyläkauppoja ei enää ole. Kaikki julkisen ja yksityisen sektorin asiointipalvelut ovat kuntataajamassa, kirkonkylällä. Ranuan järvikylillä viimeinen posti sulki ovensa Kuukasjärvellä vuonna 1991. Kuukasjärven koulu lakkautettiin vuonna 2013. Kelankylän ja Petäjätjärven koulut lopetettiin jo aikaisemmin.

Kunnan eteläosassa on viiden kylän alue, joita kutsutaan epävirallisesti yhteisnimellä järvikylät (kuva 4). Nimi tulee alueen vesistörikkaudesta. Järvikylien alueen halkaisee kaksi jokea, Luiminkajoki ja Siuruanjoki, jotka ovat lijoen sivuhaaroja. Lisäksi alueella on lukuisia järviä: Kuhajärvi, Kuhan takajärvi, Kuusijärvi, Petäjätjärvi, Luiminkajärvi, Iso-Kuukasjärvi, Pikku-Kuukasjärvi, Kelajärvi ja Siuruanjärvi. Siellä on myös useita pieniä lampia ja luonnonpuroja. Alueen kylät kunnan etelärajalta luettuna ovat Kelankylä, Kuukasjärvi, Petäjätjärvi, Kuusijärvi (ei mukana tutkimuksessa) ja Kuha. Ranuan kunnan suurin harju halkoo aluetta alkaen kaakosta Kelankylästä ja jatkuu Kuukasjärven kautta kirkonkylään asti. Pitkänomaisten pikkujärvien jono on suuntautunut harjumuodostuman mukaisesti.

Asutus järvikylien alueella on keskittynyt pääasiallisesti järvien ympäristöön. Asumattomat ranta-alueet ovat pääosin soita ja soistuneita kankaita. Kuivaa kangasmaastoa on jonkun verran, mutta se on voimakkaasti soiden pilkkomaa. Maisemassa korostuvat rakennukset ja pusikoituneet alueet peittävät järvimaisemaa. Maiseman umpeenkasvu vaikeuttaa monin paikoin ohikulkijaa hahmottamaan kaunista järvi- ja jokimaisemaa.

Kuha, Petäjätjärvi, Kuukasjärvi ja Kelankylä ovat niin sanottuja kantakyläitä. Kuhassa ja Kelankylässä on ollut ensimmäiset asukkaat jo 1600-luvulla. Kuukasjärvelle ja Petäjätjärvelle asutusta tuli 1700-luvulla. Kuusijärven kylä on asutettu vasta 1900-luvulla ja on muutaman talon asutustihentymä Kuhan ja Kuukasjärven välillä Kuusijärven rannalla. Kuusijärven kylää ei ole merkitty maakuntakaavassa kylä-alueeksi.

Kuhan ja Kuukasjärven kylät on luokiteltu valtakunnallisesti merkittäviksi kulttuurihistoriallisiksi ympäristöiksi (Pöyry, 2010). Kuukasjärven alue on poistumassa uudesta luokituksesta. Vuonna 2001 voimaan astuneessa Rovaniemen maakuntakaavassa Kuhan ja Kuukasjärven kylät on merkitty kylä-

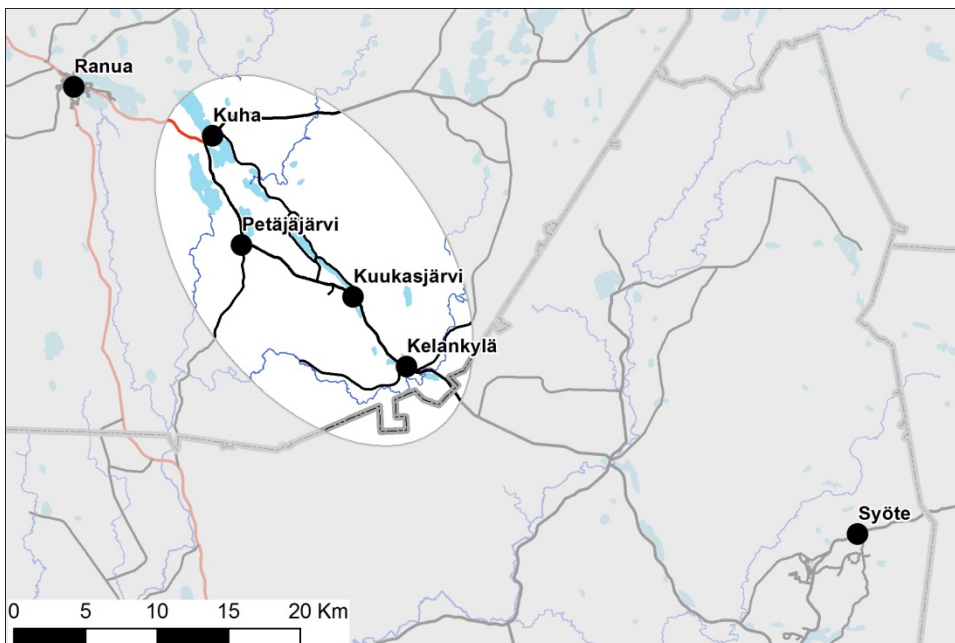
alueeksi (AT), varausperusteena ”keskuskylä”. Suunnittelualueen arvokkain kohde on Kuhan taloryhmä Kuhan kylässä.

Järvialueen kylät ovat tyypillisiä suomalaisen harvaan asutun maaseudun kyliä. On vaikeaa määrittellä missä ovat kylän rajat, kyläkeskus tai kylätaajama, jos sitä ylipäättänsä on. Asutus kylissä on harvaa ja talojen etäisyydet mitataan useimmiten sadoissa metreissä ja kilometreissä. Tiiviimpi keskus löytyy lähinnä Kuhasta, Kuukasjärveltä ja Kelankylästä. Petäjäjärvellä on taas useampia muutaman talon rypäitä etäällä toisistaan. Kylien asutus harvenee nopeasti ”taajamasta” ulospäin.

Vuoden 2016 asukasluvun mukaan näillä neljällä kylällä oli yhteensä 435 asukasta (Niemelä, 2019). Asutus jakautui kylittäin siten, että Kuhassa asukkaita oli 156, Petäjäjärvellä 81, Kuukasjärvellä 100 ja Kelankylässä 98 henkeä. Väestöstä lähes puolet (48,5 %) kului ikäryhmään 0–39-vuotiaat. Vastaavasti 60-vuotiaita ja sitä vanhempia on alle kolmannes (27,3 %).

Finder.fi -yrityshaun perusteella yrityksiä, mukaan lukien maatilayritykset (Ruokavirasto, 2019), oli Ranuan järvikylillä yhteensä 41 vuonna 2019. Niissä maaseutuyrityksiä ilman maatilasidonnaisuutta oli yli puolet, yhteensä 24 yritystä. Aktiivimaatiloja alueella toimi 12 ja nurmituotantotiloja seitsemän. Muut yritykset ovat maaseudulle tyypillisiä. Yritykset tarjoavat koneurakointia, puun jatkojalostusta kuten sahausta, pienteollisuutta ja rakennusurakointia sekä korjaamo- ja kiinteistöpalveluja.

Merkille pantavaa kyläalueen elinkeinorakenteessa on palkkatyön ja pendelöinnin suuri osuus. Huomattava osa alueen työikäisistä käy palkkatyössä alueen ulkopuolella. Töissä käydään pääasiassa Ranuan kuntataajamassa. Lisäksi työssäkäyntialueita ovat Rovaniemi (100 km) ja Pudasjärvi (70 km). Toinen merkille pantava piirre on yritystoiminnan toimialarakenne. Hoivapalvelut ja matkailupalvelut puuttuvat alueen yrityspalveluista lähes kokonaan.



**Kuva 4.** Ranuan järvikylien alue (Kuva: Vesa Nivala).

## Kuha

Kuhan kylässä on kiinteää asutusta ollut jo 1600-luvulta saakka. Kylällä on ns. Wanhan Kuhan alue, jossa ovat Kuhan vanhimmat asuintalot ja entinen postiautoreitti. Kylä sijaitsee noin 10 km päässä kunnan taajamasta Posiontien varressa. Kylän keskustaajama on tiiviisti asuttu ja kylän asukasluku on järvikylän alueen suurin, n. 150 henkeä. Kotitalouksia kylällä on n. 50. Kylätaajamassa sijaitsee Ranua-



an ainoa kyläkoulu. Kokonaisuudessaan kyläalue on laaja. Asutusta on Luiminkajärven rannalla, Syötteentien varrella, Kuukasjärventien varrella ja Posiontien varrella. Etäisyys kylän eteläiseltä reunalta Syötteentien varresta Posiontien etäisimpään paikkaan on n. 10 km. Pääosa kylän asutuksesta on siis hyvin harvaa. Kylän yhteisenä tilana toimii kylän metsästyseuran Kuhan Erän maja.

#### Petäjäjärvi

Petäjäjärvi on Ranuan kirkonkylältä noin 15 km:n päässä Syötteentien varressa sijaitseva hajanainen kylä. Kylässä on kaksi kyläkeskittymää. Asukkaita kylällä on n. 80 henkeä ja kotitalouksia n. 25. Petäjäjärven kylä on rakentunut Petäjäjärvi-nimisen järven ympärille. Järven pohjoispäässä ja eteläpäässä ovat pienet kyläkeskittymät. Osa kylän asutuksesta on Syötteen tien varrella ja läheisen Luiminkajärven rannalla. Varsinaista kylän keskusta on vaikeaa määritellä. Kylän koulu on lakkautettu vuosittain vaihteessa. Koulun lakkauttamisen myötä kylältä hävisi myös yhteinen ympärivuotinen koontumispaikka. Kylän liikunta- ja kokoontumispaikkana toimii kylän eteläpäässä sijaitseva Petäjävaaran kota. Kodan yhteydessä on valaistu latu ja jääkiekkokaukalo. Ohikulkijalle näkyvänä maamerkinä kylästä ovat Petäjäsalmi ja Petäjävaara. Petäjäsalmi on Petäjäjärvestä erkanevan Luiminkajoen ja järven yhteyksikohta, jonka ylittää Syötteentien silta. Petäjävaara erottuu maastosta voimakkaana ylämäkenä ja suurena soranottoaikkana, jota ei voi ohittaa sitä huomaamatta.

#### Kuukasjärvi

Kuukasjärvi on ranualaisia kantakylä. Kuukasjärvi on virallinen yhteisnimi kyläkokonaisuudelle, joka pitää sisällään kaksi kylää, Iso-Kuukkaan ja Pikku-Kuukkaan. Nämä nimet johtuvat vesistöistä, joiden ympärille Kuukasjärven kylä on rakentunut. Näitä ovat Iso-Kuukasjärvi ja Pikku-Kuukasjärvi. Kylän taajama ja historiallinen paikka on Pikku-Kuukkaan kylä ns. Wanha Kuukas. Pikku-Kuukkaan ympärillä on useita historiallisesti arvokkaita rakennuksia, vanhoja kantatilojen päärakennuksia. Kuukasjärvellä lienee yksi Ranuan vanhimmista, vielä pystyssä olevista asuinrakennuksista. Kyse on ns. "Lintumiehen" talosta. Talo on rakennettu 1700-luvulla savupirtiksi ja laajennettu myöhemmin. Talossa on asuttu aina 1980-luvulle asti. Lintumies oli paikallinen kuuluisa maanviljelijä ja metsästäjä 1900-luvulla, joka sai huomattavan osan elannostaan metsästyksestä niin saaliin, kuin metsästysoastuksen tuloina. Kuukasjärven asukasluku on n. 100 henkeä ja kotitalouksia kylällä on n. 35. Kuukasjärven yhteinen "olohuone" on entinen kyläkoulu, nykyinen kyläyhdistyksen omistama Kyläkolmion talo.

#### Kelankylä

Kelankylä sijaitsee Ranuan kunnan eteläisellä rajalla, Lapin ja Pohjois-Pohjanmaan maakuntarajan tuntumassa Syötteentien varrella. Kylässä on ollut kiinteää asutusta jo 1700-luvulla. Kyläkokonaisuuteen kuuluu Kelankylän lisäksi myös Majovankylä. Majovankylä on harvaan rakennettu noin 10 talouden kylä Majovantien varressa. Majovantie erkanevat Syötteentiestä Kelankylän pohjoisreunalla. Kelankylä on kohtalaisen tiiviisti rakennettu kyläkokonaisuus ja sen mitta pohjoisreunalta maakuntarajalle on noin 4 km. Kylässä on kaksi erillistä asutusrykelmää. Pohjoinen taloryhmä on muodostunut Kelajoen varrelle ja eteläinen taloryhmä Siuruanjoen varrelle. Molemmat joet virtaavat kylän poikki. Kylässä on talouksia 38 ja asukkaita n. 100.

### 3. Aineisto ja menetelmät

Kysely suunnattiin Ranuan Järvikylien alueen vakituisille asukkaille, yrittäjille ja maanomistajille. Kyselylomakkeita jaettiin yhteensä 134 talouteen Järvikylien alueella: Kuhassa 39, Petäjäjärvellä 24, Kuuksjärvellä 37 ja Kelankylässä 34 talouteen. Lisäksi kysely lähetettiin kaikille kiinteistö- ja maanomistajille, jotka toimivat tai asuvat alueen ulkopuolella.

Kyselyssä sisälsi yhteensä 30 kysymystä, jotka oli kehitetty asukkaiden paikkasuhteen tutkimiseen, ja joita oli testattu Lepsämän asukastutkimuksessa vuonna 2008 (Soini, ym. 2012). Kysymykset jaettiin neljään pääteemaan:

1. Mielikuvat Järvikylien alueesta ja alueen merkitys
2. Kylän maiseman nykytila
3. Muuttuva kylämaisema
4. Kylämaiseman hoito ja muut kehittämiskohteet

Ensin selvitettiin 21 adjektiiviparin (esim. *elinvoimainen-taantuva*) avulla, millaisia mielikuvia asukkailla on Järvikylien alueesta asuinpaikkana. Suhdetta alueeseen tutkittiin 12 väittämällä, kuten *Juureni ovat täällä*. Kysymykseen oman kylän maiseman nykytilasta valittiin maisematekijöitä, joita alueella esiintyy ja jotka kansalaiset yleensä mieltävät kuuluvan maaseutuun. Maaseutubarometrin mukaan suomalainen maaseutu mielletään maatalojen, kylien ja peltoaukeiden hallitsemaksi alueeksi, mutta myös metsäiset erämaat ja haja-asutusalueet kuuluvat kansalaisten mielestä maaseutuun (Aho & Rahkonen, 2014). Luonnonympäristöjen ja rakennettujen ympäristöjen elementtejä pyydettiin arvioimaan sen perusteella, miten merkityksellisiä ne ovat kylämaisemalle. Lista oli valittu esimerkiksi erilaisia peltomaiseman elementtejä, kuten *sarkaojat*, *peltojen suojavyöhykkeet*, *pellon ja metsän reunavyöhykkeet* ja *peltotiet*.

Kolmannessa teemassa pyydettiin miettimään kylän elinkeinorakenteen mahdollista muutosta, jossa käynnistyy uutta toimintaa tai nykyinen lisääntyy tai vähenee. Kysymyksessä listattiin erilaisia muutostekijöitä, kuten *peltojen metsitys*, ja kysyttiin, olisiko muutoksilla myönteinen vai kielteinen vaikutus kylämaisemaan. Neljännessä teemassa listattiin erilaisia kehittämis- ja kunnostuskohteita, kuten *virikystysreittien rakentaminen ja puutteelliset reittipasteet*, ja kysyttiin, miten tarpeellisiksi ja ajankohtaisiksi ne nähtiin kylän kehittämisessä.

Vastaajan suhtautumista teemoihin mitattiin suurimmassa osassa kysymyksistä 5- tai 7-portaisilla asteikoilla. Avoimia vastauksia saattoi antaa viiteen kysymykseen. Niistä kaksi oli karttatehtäviä, joissa pyydettiin merkitsemään sekä kylän tärkeimpiä paikkoja että hoitoa kaipaavia kohteita.

Taustatiedoissa selvitettiin mm. vastaajan ikää, koulutusta, ammattia, kotitalouden kokoa, asumisaikaa ja tutkimusalueella liikkumisen syitä ja tapoja, joita olivat esimerkiksi maanviljely tai metsänhoito. Maanomistajille esitettiin viisi erillistä kysymystä, joiden avulla oli mahdollista tunnistaa vastaajista esimerkiksi pelto- ja metsätaloustukien saajat tai vastaajan tunnesuhde peltomaahan.

Asukaskyselymme on ns. kokonaistutkimus, joten ryhmien välisten erojen tilastolliseen testaukseen ei ollut tarvetta. Tiivistimme muuttujien sisältämää informaatiota kuitenkin ns. monimuuttuja-analyyysien avulla. Menetelmässä usean muuttujan informaatio ilmaistaan yhden uuden muuttujan avulla, jossa alkuperäisten muuttujien sanoma kiteytyy ja esitetään ns. suorat jakaumat muuttujittain.

Informaation tiivistyksessä käytimme faktorianalyyysiä ja tulosten esittämisessä erityisesti hierarkkista klusterianalyyysiä (R-ohjelmointiympäristön kirjaston Psych Item Cluster Analysis, Iclust, ks. Revelle 1979, 2009) sekä vertailuna muuttujia ryhmittelevää hierarkkista Wardin klusterianalyyysiä. Muuttujien ryhmittelyn perusteella laskimme jokaiselle vastaajalle uuden muuttujan arvot alkuperäisten

muuttujien arvojen keskiarvona. Ryhmittäiset (esim. asuinkunta) vertailut tehtiin uusien muuttujien arvojen perusteella (mm. ryhmäkeskiarvot).

Henkilön taustan (sukupuoli, ikä, koulutus ja ammatti) vaikutusta summamuuttujiin tarkasteltiin ehdollisella rekursiivisella partitioinnilla (Conditional Recursive Partitioning, R-ohjelmointiympäristön kirjasto party, Hothorn ym., 2006). Menetelmä on parametriton ja jaottelee aineiston selittävien muuttujien mukaisiin osioihin siten, että erot eri ryhmien välillä ovat mahdollisimman suuret. Rekursiivisen partitioinnin selitettävänä muuttujana olivat vuorollaan kaikki analyysin tuottamat summa-muuttujat ja selittäjinä henkilön taustaa kuvaavat muuttujat: sukupuoli, ikä, koulutus ja ammatti.

Kaikki neljä taustamuuttujaa laitettiin yhtä aikaa jokaiseen analyysiin, ja algoritmi valitsi niistä merkitsevät selittävät muuttujat. Merkittävillä eroilla tarkoitetaan tässä sitä, että erojen suuruus oli tilastollisesti merkitsevä alle 5 %:n riskitasolla (mikäli aineisto tulkittaisiin otoksena perusjoukosta), ja eron suuruus oli arviointiasteikon pisteiden mukaisesti vähintään 1 piste (score, asteikot 1–5 tai 1–7). Merkitsevyyden sijaan erojen merkittävyys korostuu näin tarkasteltaessa ja merkitsevyys on vain apuväline muuttujien valinnassa. Kaikki tilastolliset analyysit tehtiin R-tilastollisessa ohjelmointiympäristössä (R Core Team, 2018).

## 4. Kyselyn tulokset

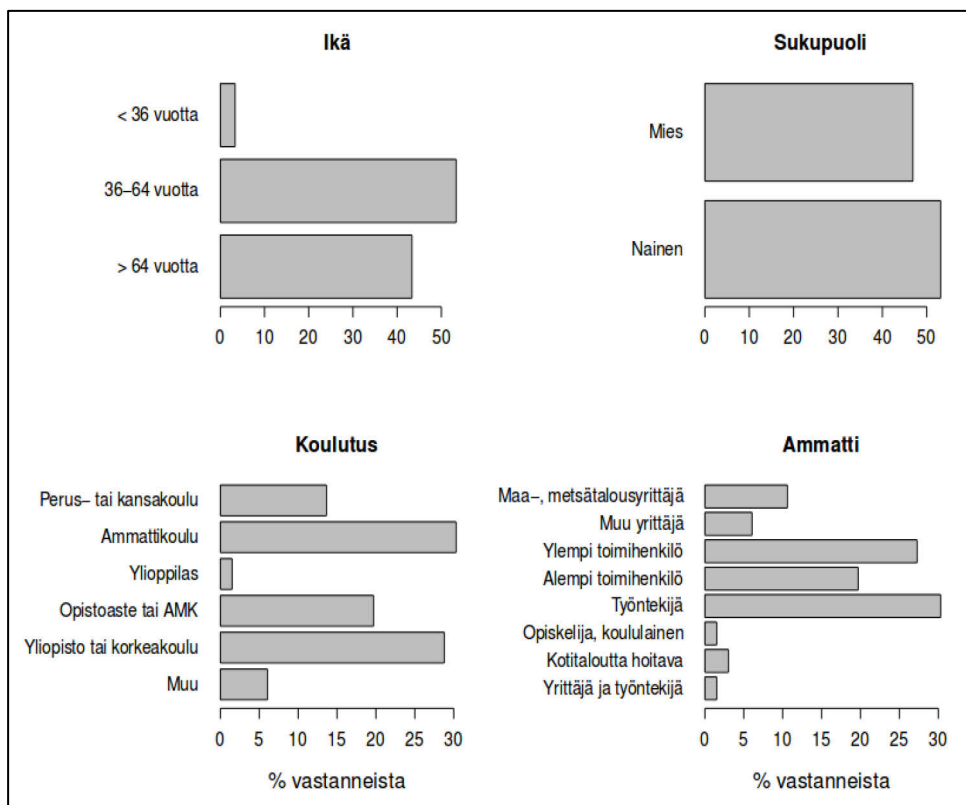
### 4.1. Vastaajat

Kyselyyn saatiin 70 vastausta. Niistä 65 oli kyläalueella ja viisi kyläalueen ulkopuolella asuvalta taloudelta. Muualla kirjoilla olevilta ei saatu vastauksia.

Kylien talouksista vastasi 65 eli noin puolet (48,5 %). Tämä arvio perustuu *Muuttaisiko pois*-kysymykseen, johon 65 yhteensä 70 vastaajasta ilmoitti, ettei muuttaisi. Kyläkohtaista tarkastelua ei ollut järkevää tehdä, koska vastaajamäärä kylää kohti jäi pieneksi. Sen sijaan koko aluetta koskeva tarkastelu on mielekästä.

Vastaajista oli työikäisiä 57 %, loput yli 65-vuotiaita (kuva 5). Ottaen huomioon kylien ikäprofiilin eläkeikäiset vastasivat kyselyyn muita aktiivisemmin. Alueella on monipuolinen koulutusrakenne. Noin puolella vastaajista oli joko opisto- tai korkea-asteen koulutus. Kymmenesosa vastaajista oli maa- ja metsätalousyrittäjiä. Muita yrittäjiä oli alle kymmenen prosenttia. Pääsääntöisesti asukkaat kävivät töissä alueen ulkopuolella.

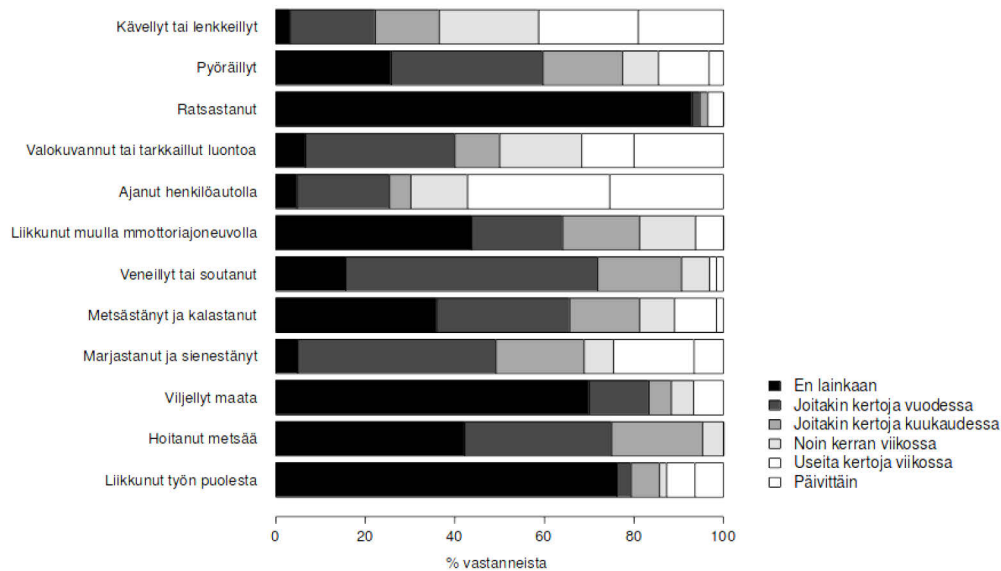
Kun kysyimme asukkailta, missä tarkoituksessa ja kuinka usein he liikkuvat Järvikylien alueella, saatiin vastausten perusteella syntymään kaksi selkeää ryhmää: vapaa-aikaan ja harrastuksiin sekä työhön (elinkeino ja arki) liittyvät toiminnot. Riippuvuussuhteet ovat vahvat molemmissa ryhmissä. Ryhmien perusteella on tulkittavissa, että vastaajat ovat ensin mainitussa ryhmässä pääasiassa maa- ja metsätalouden parissa työskenteleviä ja toisessa ryhmässä alueelta pendelöiviä muita ammatinharjoittajia. Maa- ja metsätalouden harjoittajat liikkuvat työnsä puolesta luonnossa. Muille toimijoille luonnossa liikkuminen on ensisijaisesti vapaa-ajan harrastus.



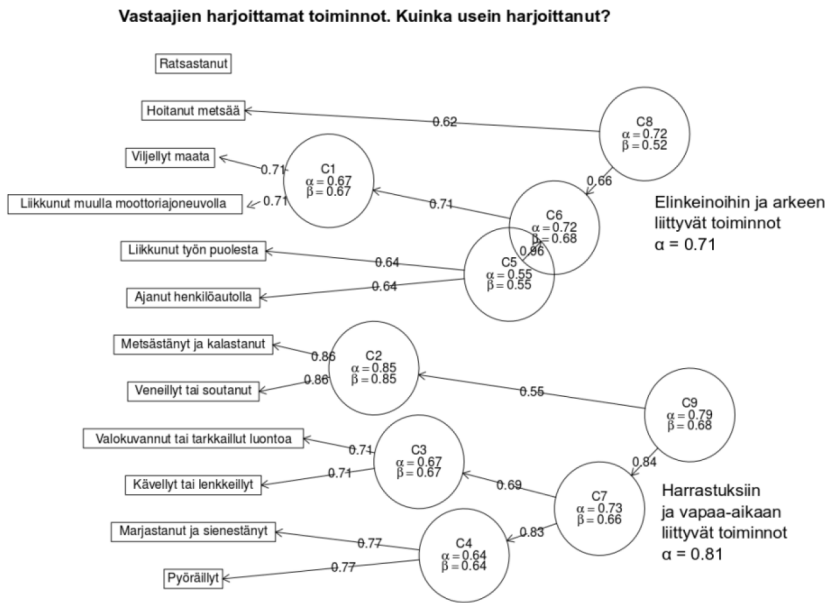
Kuva 5. Vastanneiden jakaumat neljän henkilöä kuvaavan taustamuuttujan suhteen.

Vastausta purkaa hiukan autolla liikkuminen. Auto on kyläalueella välttämätön niin vapaa-ajalla kuin työssäkin, ja autolla liikkumista harjoittaa kaikki vastaajaryhmät ammattiin katsomatta. Autolla liikkuminen osoittautui tärkeimmäksi ja säännöllisimmäksi keinoksi liikkua paikasta toiseen (kuva 6). Joka toinen vastaaja kertoi olevansa liikkeellä henkilöautolla useita kertoja viikossa. Suurin osa tästä liikenteestä on todennäköisesti pendelöintiä eli työssäkäynti- ja asiointiliikennettä Ranuan tai lähikuntien keskustoihin. Tulkintaa puoltaa siis toimintoja ja liikkumista kuvaavien muuttujien välisten yhteyksien tarkastelu (kuva 7).

Enemmistö asukkaista kertoi kulkevänsä alueella kävellen, lenkkeillen ja luontoa tarkkaillen viikoittain. Moni kysymyksen vaihtoehdoista edusti kausiluontoisempia aktiviteetteja. Siksi oli loogista, että enemmistö vastaajista kertoi harrastavansa niitä korkeintaan joitakin kertoja vuodessa. Vertailu kuitenkin paljasti, että marjastaminen tai sienestäminen on yleisempää kuin veneily tai kalastus, vaikka alueella on paljon veneilyyn ja kalastukseen sopivaa vesistöä.



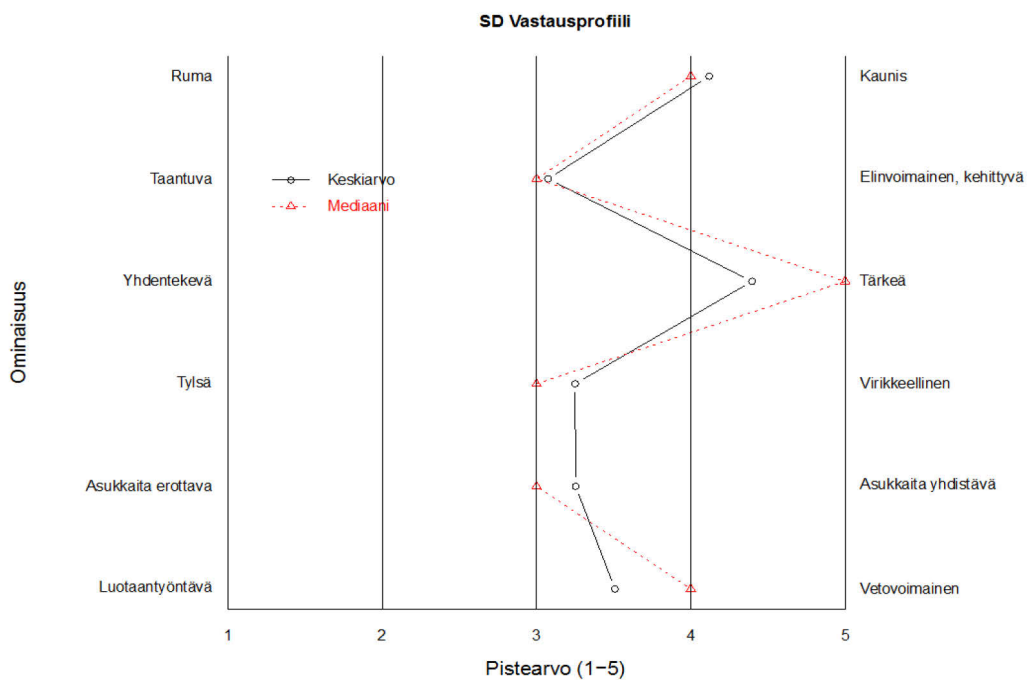
**Kuva 6.** Vastaajien harjoittamat toiminnot heidän liikkuaan Järvi-Kylä alueella ja useus.



**Kuva 7.** Vastaajien harjoittamien toimintojen ja Järvikylillä liikkumisten väliset yhteydet.

## 4.2. Vastaajien suhde alueeseen

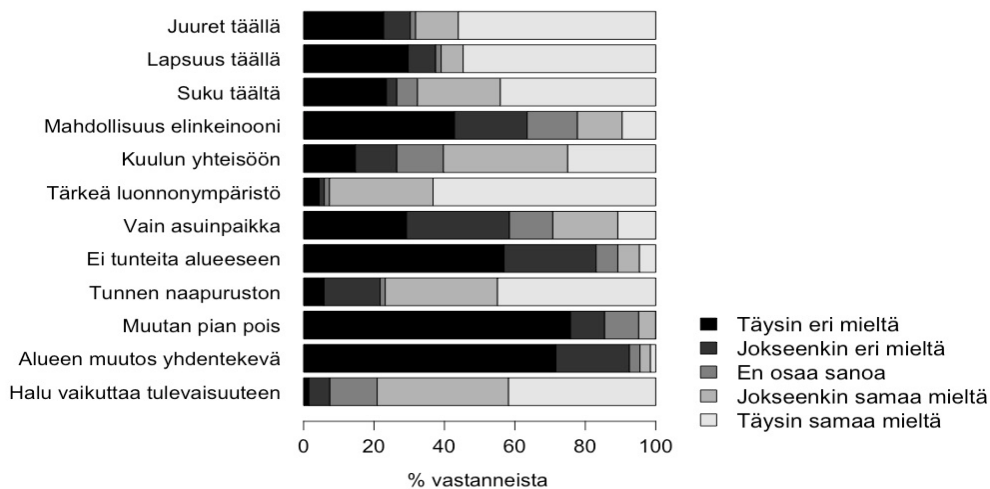
Seuraavaksi pyysimme asukkaita kuvaamaan alueen merkitystä ja laatua kuvaavien sanaparien avulla, millainen järvikylien alue on. Eniten aluetta kuvattiin adjektiiveilla kaunis, tärkeä ja vetovoimainen (kuva 8). Järvikyliä luonnehdittiin myös enemmän elinvoimaiseksi ja kehittyväksi kuin taantuvaksi sekä enemmän virikkeelliseksi ja yhdistäväksi kuin tylsäksi ja asukkaita erottavaksi.



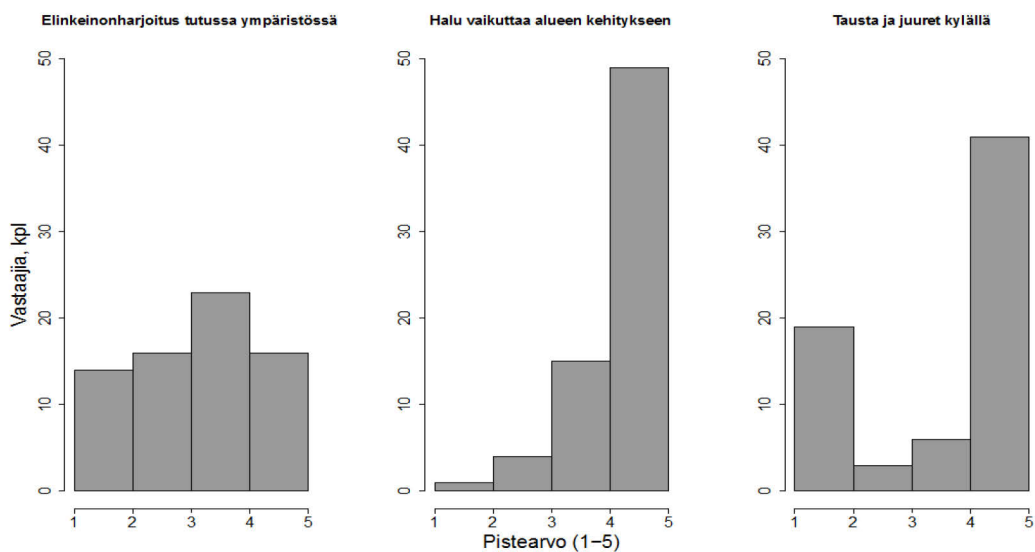
**Kuva 8.** Arviot järvikylien alueen laadusta ja merkityksestä.

Syitä näiden ominaisuuksien nousuun avasi erityisesti kaksi seuraavaa kysymystä. Niistä ensimmäisessä pyysimme vastaajia kuvaamaan omaa suhdettaan alueeseen erilaisten väittämien avulla. Enemmistö vastaajista kuvasi suhdettaan alueeseen juurilla, joka tarkoitti lapsuudenkotiä tai sukua (kuva 9). Osalle suhde alueeseen on muodostunut vasta aikuisena elinkeinon, perhesiteiden tai kyläyhteisön kautta. Huomattavaa on se, kuinka tärkeä arvo luonnonympäristö ja alueen kehitykseen ja tulevaisuuteen vaikuttaminen on asukkailla riippumatta siitä, onko sukhistoriaa Järvikylissä vai ei (kuva 9).

Vastaajien suhdetta alueeseen voitiin kuvata kolmen kuvan 9 alkuperäisistä muuttujista muodostetun summamuuttujan avulla (kuva 10). Ensimmäiseen ryhmään kuuluvat vastaajat, jotka harjoittavat alueella elinkeinoa tukeutuen tarvittaessa naapuristoon. Toisen ryhmän muodostavat asukkaat, joilla on vahva tunneside alueeseen ja sen luontoon, joten he ovat perustaneet Järvikyliin pysyvän kodin ja haluavat vaikuttaa siihen, miten alue muuttuu. Kolmannen ryhmän muodostavat asukkaat, joiden sukujuuret ovat järvikylillä. Elinkeinoon harjoittaminen tutussa ympäristössä on toisille tärkeää ja toisille taas ei. Samoin taustan ja juurien merkitys vaihtelee vielä selvemmin ääripäästä toiseen. Sitä vastoin useimmat vastaajat haluavat vaikuttaa alueen kehitykseen.



Kuva 9. Vastaajien suhde Järvikylän alueeseen.



Kuva 10. Vastaajien suhdetta alueeseen kuvaavien kolmen summamuuttujan jakaumat.



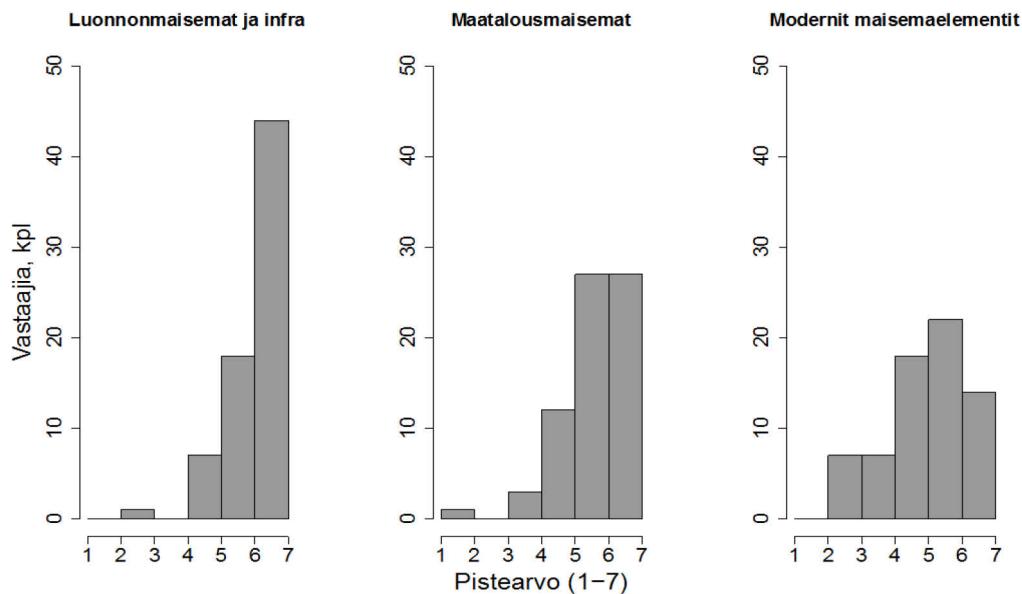
### 4.3. Alueen nykytila

Seuraavassa kysymyksessä selvitimme asukkaiden suhtautumista alueen maisematekijöihin. Halusimme tietää, millaiset tekijät vaikuttavat heidän mielestään joko positiivisesti tai negatiivisesti kylämaisemaan. Pysimme vastaajia valitsemaan 7-portaisella asteikolla, kuinka myönteisenä he kunkin asian kokivat.

Vastausten perusteella ryhmittelimme elementit uudelleen, jolloin muodostui kolme uutta summamuuttujaa (kuva 11). Positiivisimmin asukkaat suhtautuivat tekijöihin, jotka nimesimme *Luonnonmaisemat ja infra* -ryhmäksi. Siihen kuuluvat luontoelementit ja osa infrastruktuurista. Vastaajien mielestä kylämaiseman vahvuuksiin kuuluvat erityisesti vesistöt, metsät, harjut ja kosteikot mutta myös asumisen infrastruktuuri, joka sulautuu hyvin maisemaan. Näihin rakennettuihin elementteihin kuuluvat pihapiirit, vanha kylänraitti ja maantiet.

*Maatalousmaisemat* luonnehtivat toista ryhmää. Erilaisiin maatalouden tunnuksiin suhtauduttiin myönteisesti, joskaan ei yhtä myönteisesti kuin luonnonmaisemiin. Myönteisiin asioihin vastaajat lukivat hoidetut pellot, laidunmaat, luonnonlaitumet, niityt, kedot, peltotiet ja vanhat maatarakennukset. Viljelemättömien peltojen koettiin vähentävän maalaismaisemien vetovoimaa.

Alueen heikkouksina pidettiin maisemaa voimakkaasti muuttavia asioita, erityisesti voimalinjoja ja telemastoja. Vaikka näihin *moderneihin maisemaelementteihin* suhtauduttiin kriittisemmin kuin muihin, uusiin rakennuksiin suhtauduttiin yleensä ottaen melko myönteisesti.



**Kuva 11.** Vastaajien suhtautuminen järvikyläjen maisematekijöihin kolmen summamuuttujan jakaumilla kuvattuna.

Selvitimme asukkaiden mielipiteitä maiseman nykytilasta myös avoimella kysymyksellä, jossa pyysimme heitä kertomaan, mitkä asiat maisemassa yhdistävät oman kylän muihin lähikyliin. Lähes 90 % kysymykseen vastanneesta mainitsi yhdistäjinä järvet tai vesistöt. Puolet näistä vastaajista kuvasi aluetta järvien lisäksi jollain muulla yhdistävällä tekijällä esimerkiksi seuraavaan tapaan:

*[Kyläni lähikyliin yhdistävät] vesistöt osittain, vaikka ei ole kiinteää vesistöyhteyttä, suomalaisema, harjut ja tiestöt.*

Vaikka yllä olevassa esimerkivastauksessa ei mainita peltoja, ne esiintyivät vastauksissa yli kaksi kertaa useammin kuin tiet tai suot. Vaikka yhdistävät asiat nähtiin pääasiassa positiivisina, muutama vastaaja halusi jo tässä vaiheessa puuttua maisemien epäkohtiin, kuten seuraava vastaus osoittaa:

*[Kyläni lähikyliin yhdistää] pusikoituva ja umpeenkasvava ympäristö, rehevöityneet ja umpeenkasvaneet vesistöt, hoitamattomat ja epäsiistit pihapiirit.*

#### 4.4. Muutos – uhka vai mahdollisuus

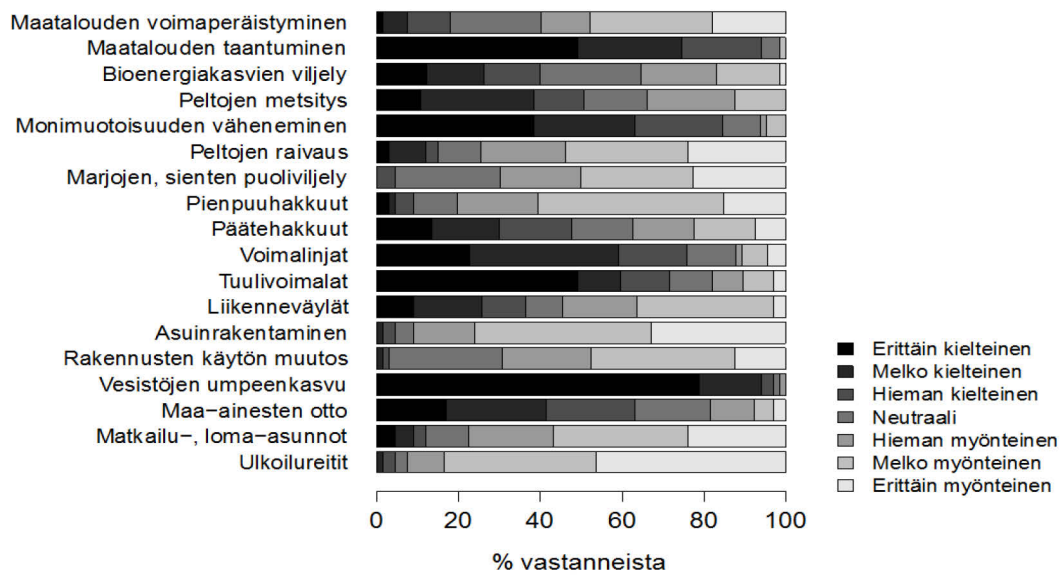
Pyysimme asukkaita miettimään seuraavaksi kylän elinkeinorakenteen mahdollista muutosta, jossa käynnistyy uutta toimintaa tai nykyinen lisääntyy tai vähenee sekä elinkeinoihin liittyviä ympäristö- ja maisemamuutoksia. Apuna mietinnässä oli valmiita kuvauksia muutoksesta. Pyysimme vastaajia arvioimaan 7-portaisella asteikolla, millainen vaikutus vaihtoehdoilla olisi kylämaisemaan.

Enemmistö vastaajista näki vesistöjen umpeenkasvun, maatalouden taantumisen ja monimuotoisuuden vähenemisen kielteisimpinä muutoksina (kuva 12). Kaiken kaikkiaan monet muutokset, jopa puhdasta energiaa tuottavat tuulivoimalat, nähtiin kielteinä nykytilaan verrattuna. Sen sijaan uudet matkailu- ja luontoyrittäjät, asukkaat ja ulkoilureitit toivotettiin tervetulleiksi kyliin. Perinteisten elinkeinojen kuten intensiivisen maa- ja metsätalouden aiheuttamiin muutoksiin suhtauduttiin vaihtelevasti.

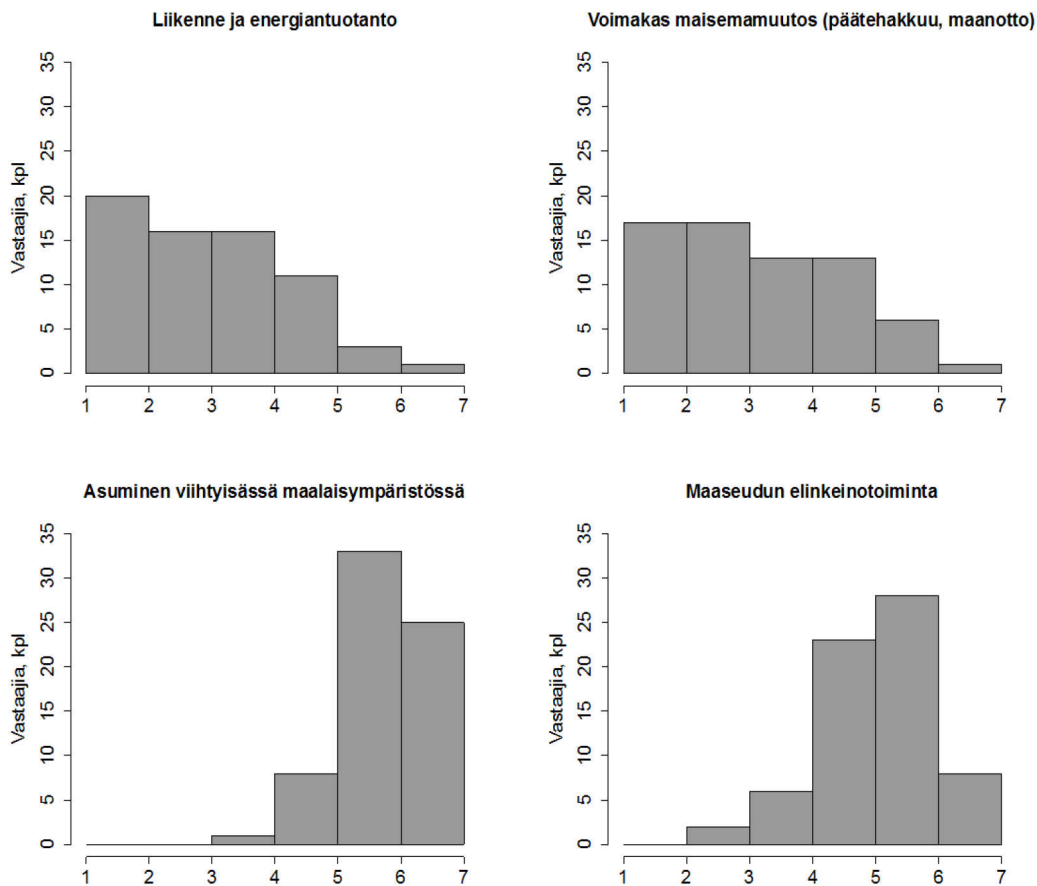
Asuinympäristön muutostekijöistä voitiin muodostaa neljä ryhmää. Ensimmäinen ryhmä liittyy kylien vetovoimaisuuteen asuinpaikkana, ja tämän ryhmän muutostekijöihin suhtaudutaan kaikkein myönteisimmin tai kielteisimmin (kuva 13). Kysymys on muutoksista, jotka vaikuttavat maaseudulla asuimisen viihtyisyyteen. Ryhmään kuuluu mm. vesistöjen umpeenkasvu ja peltojen metsittäminen, johon suhtaudutaan hyvin negatiivisesti. Tuloksen ymmärsimme siten, että kylille toivotaan uutta asuinrakentamista ja ympäristönhoitoa, joka säilyttää maisemat avoimina.

Toinen muutostekijöiden ryhmä liittyy elinkeinojen harjoittamiseen kylissä. Jos muutokset edistävät maaseudun elinkeinotoimintaa ja luonnonvarojen kestävää käyttöä, niihin suhtaudutaan pääsääntöisesti myönteisesti. Tällaisia toimenpiteitä edustavat mm. pienpuuhakkuut ja peltojen raivaus. Toisin sanoen asukkaat antavat tukensa alueen luonnonvarojen, kuten metsien, monipuolisemmalle hyödyntämiselle esimerkiksi luonnontuote- ja matkailualoilla tai bioenergian tuotannossa.

Kaksi muuta ryhmää sisälsi selvästi kielteisempiä muutoksia. Toiseen niistä ryhmittäytyivät maa-ainesten otto ja metsien päätehakkuut. Näissä toimenpiteissä visuaalinen maisema muuttuu voimakkaasti, kun puusto poistetaan. Pinta-alaltaan laajankin avohakkuualueen ekologiset vaikutukset jäävät kuitenkin pääsääntöisesti paikallisiksi. Sen sijaan *Liikenne ja energiantuotanto* -ryhmä, johon kuuluivat liikenneväylien ja voimalinjojen rakentaminen, aiheuttaa pienemmän visuaalisen muutoksen paikallisesti, mutta vaikuttaa kylää huomattavasti laajempaan ekosysteemiin.



**Kuva 12.** Vastaajien suhtautuminen elinkeinojen harjoittamisesta aiheutuvaan ympäristömuutokseen.



**Kuva 13.** Elinkeinotoiminnan ja siihen liittyvän asuinympäristön muutoksen kuvaamien neljän summamuuttujan jakaumat.

## 4.5. Kehittämiskohteet

Kyselyn lopussa keskityttiin erilaisiin kehittämiskohteisiin. Halusimme selvittää, millaista kehittämistä asukkaat toivovat. Ensin vastaajat joutuivat pohtimaan yleistä kehittämistä ja sen jälkeen erilaisten ympäristön- ja maisemanhoitotoimenpiteiden tarpeellisuutta.

Tarpeellisimmaksi yksittäiseksi kehittämiskohteeksi nousi luonnon- ja maisemanhoito (kuva 14). Yli 90 % vastaajista piti sitä vähintään melko tarpeellisena. Kun niputimme kehittämiskohteet vastausten perusteella kolmeen ryhmään (kolme summamuuttujaa), ensimmäisen ja eniten kannatusta saaneen ryhmän muodosti elinkeinojen (sis. matkailu) ja virkistysmahdollisuuksien kehittäminen (kuva 15). Toimenpiteisiin kuuluvat mm. luonnon- ja maisemanhoito, tontit ja rakennusluvut sekä matkailupalvelut ja virkistys- ja retkeilyreittien rakentaminen. Osa ryhmän kehittämiskohteista liittyy toisiinsa, kuten se, että retkeilyreitistö kuuluu alueen tuottamiin matkailupalveluihin. Tulos tukee aiemmin tekemäämme tulkintaa siitä, että kyliin tarvitaan uutta elinvoimaa. Sitä tuovat erityisesti rakentaminen, ympäristöhoito ja elinkeinotoiminta.

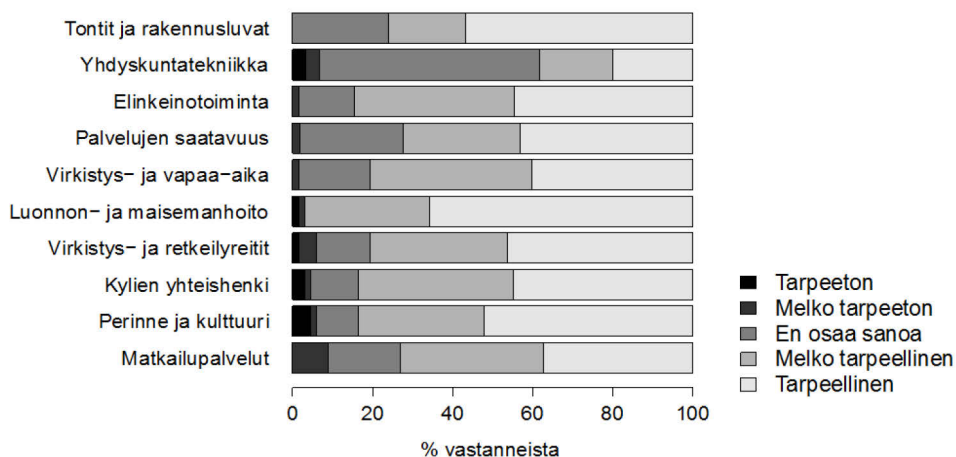
Toiseksi tärkein kehittämiskohde on yhteisöllisyys ja kulttuuri, tarkemmin kylien yhteishengen luominen ja yhteistyön tiivistäminen sekä paikallisen perinteen ja kulttuurihistorian vaaliminen. Yhteistyön tiivistäminen nousi esiin uudelleen siinä yhteydessä, kun asukkaat pääsivät kirjoittamaan omin sanoin, mitä muuta tulee mieleen kyläympäristön ja maiseman kehittämisestä, kuten seuraavat esimerkit osoittavat:

*Enempi tietoa ja yhteydenpitoa.*

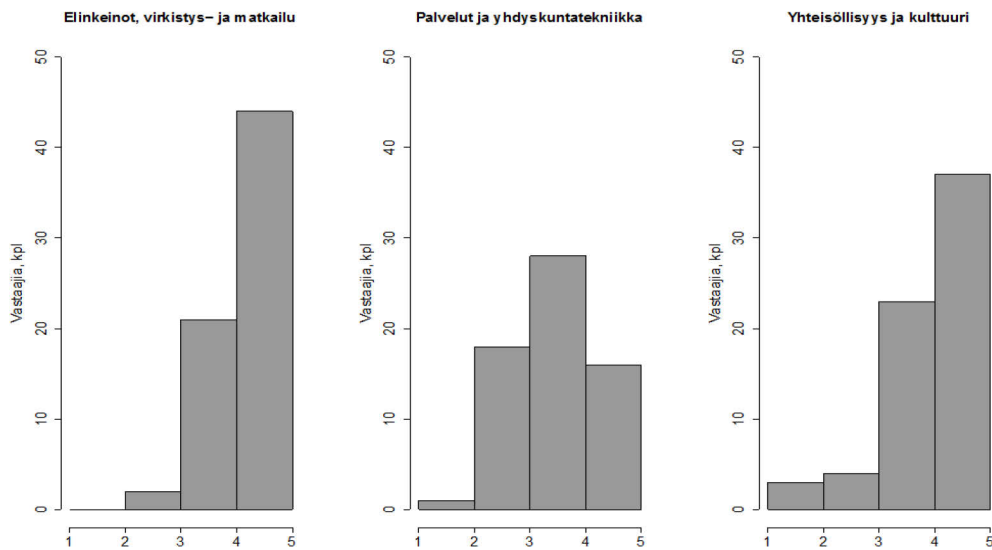
*Tiedonkulku mökkiläisille huono, ei tietoja kylän tapahtumista.*

*Toivoo kyläläisiltä enemmän aktiivisuutta.*

Vastaajat olivat epävarmempia palvelujen saatavuuden ja yhdyskuntatekniikan tärkeydestä. Asiat liittyvät selvästi toisiinsa. Puolet vastaajista ei ottanut kantaa yhdyskuntatekniikan parantamiseen, ja vain joka viides piti sitä selvästi tarpeellisena. Palvelujen saatavuutta pidettiin yhdyskuntatekniikkaa tarpeellisempänä.



**Kuva 14.** Erilaisten kehittämiskohteiden ja -toimien tarpeellisuus vastaajien mielestä.



**Kuva 15.** Erilaisten kehittämiskohteiden ja -toimien tarpeellisuutta kuvaavien summamuuttujien jakaumat.

Rantojen umpeenkasvu nousi uudelleen ykköseksi, kun asukkaat joutuivat priorisoimaan erilaisia valmiiksi annettuja hoitokohteita kylämaiseman kunnostamisessa (kuva 16). Yli 90 % vastaajista piti rantojen kunnostamista vähintään melko tarpeellisena. Kuten seuraavat esimerkit osoittavat, vesistöjen hoidosta annettiin vapaamuotoisesti useita vinkkejä:

*Raivaussahat soimaan ja nuotalla roskakalat järvestä pois.*

*Petäjajärven vedenlaatu (sinilevää runsaasti) ja kääpiöitynyt kalakanta (siis ahven ja särki). Ei saa omasta järvestä enää pannuun sopivia kaloja.*

*Järvien rantojen ja vesiheinän niitto.*

Hoitoa tarvitsevat kohteet voitiin jälleen jakaa kolmeen ryhmään vastausten perusteella. Hoitamaton ja epäsiisti luonnonympäristö oli ryhmistä tärkein. Tähän joukkoon ryhmittäytyivät umpeenkasvaneet rannat mutta myös umpeenkasvaneet tienvarret, jotka saattoivat tarkoittaa vastaajan mielestä samaa asiaa. Ryhmään kuuluvat lisäksi epäsiistit pihat, villit kaatopaikat ja soranottoaikat.

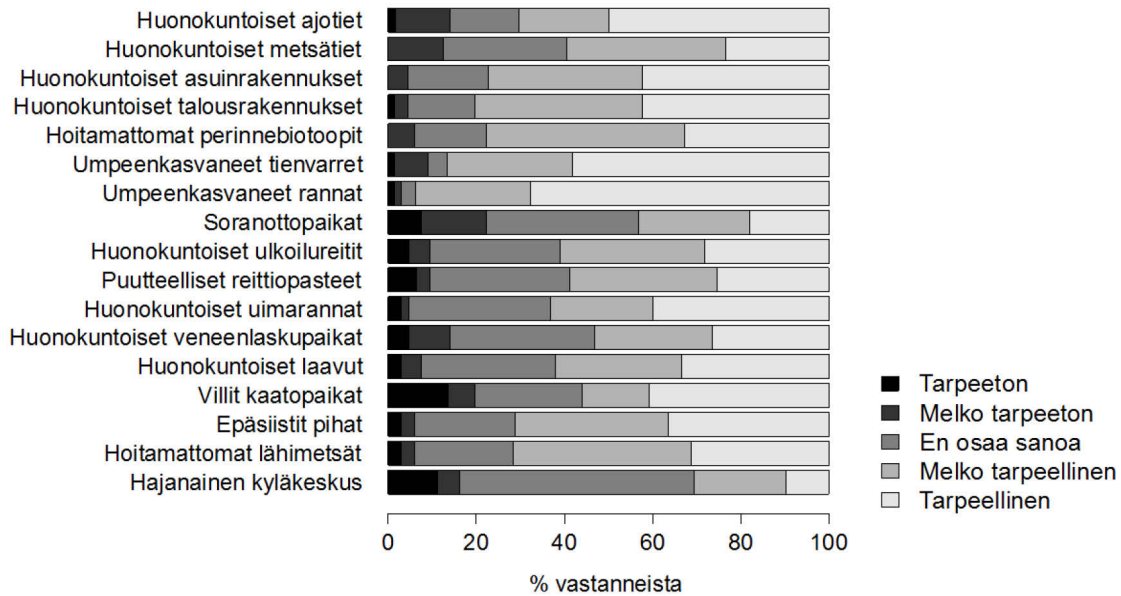
Huonokuntoisen infrastruktuurin hoitoa ei pidetty aivan yhtä tarpeellisena kuin epäsiistin luonnon hoitoa. Näihin kohteisiin kuuluvat huonokuntoiset rakennukset ja tiet. Virkistyspalvelujen kunnosta oltiin vähiten huolissaan (kuva 17). Näitä palveluja ovat laavut, reittipasteet, reitit ja veneenlaskupaikat sekä uimarannat. Teemat kuitenkin esiintyvät avoimissa vastauksissa, kuten seuraavat esimerkit osoittavat:

*Vesistöjen ja autiotalojen ympäristön kunnostaminen. Yleinen uimaranta puuttuu.*

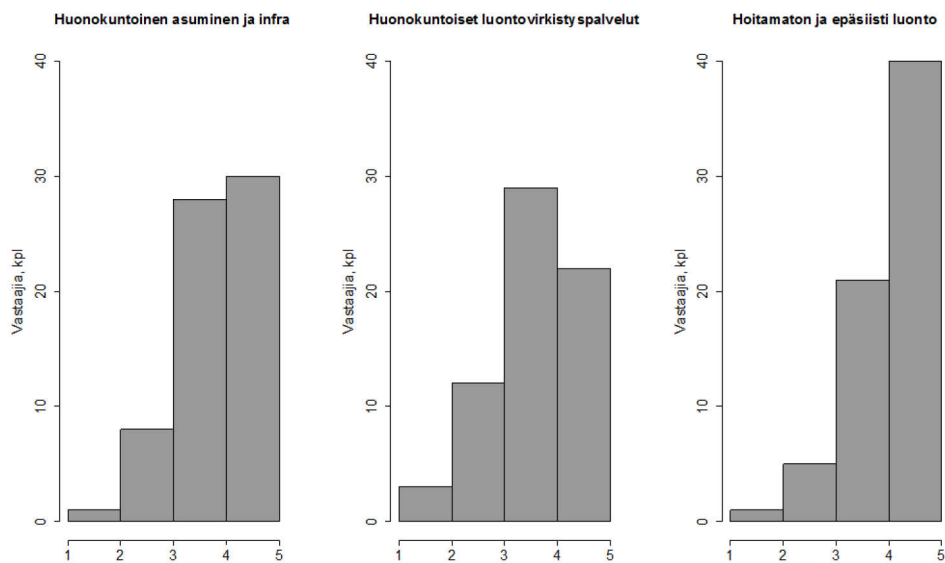
*Kylän kautta kulkenut rajalta-rajalle [reitti] oli hyvä! Nautinto vastasi isompien hiihtokeskusten tarjontaa!*

*Yhteisiä virkistysalueita ja oleskelupaikkoja lisää [erityisesti nuorisolle]. Eli laavu järven päähän ja pusikoiden raivaus!*

*Moottorikelkkareitti kiertämään kylän ympäri, ulkoilureitit kuntoon, katuvalaistus kylälle ja rumat metalliverkkoiset poroaidat pois kyläkuvasta. Jokainen siivoaisi omat nurkkansa. Käyttämättä jääneet rehupaalit [kuljetetaan] pois metsistä ja [niille] asianmukainen hävitys. Siuranjoen ennallistamishanke epäonnistui. Veneväylät tulisi palauttaa ennalleen. Nyt joella liikkuminen [on] mahdotonta.*

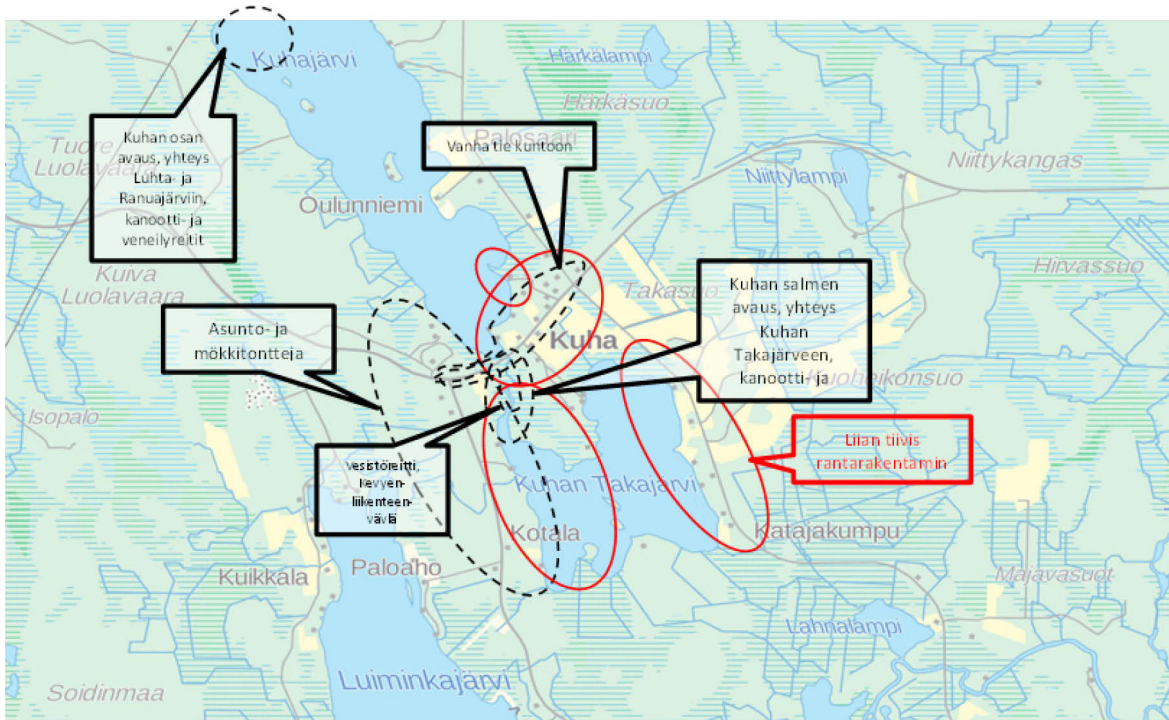


Kuva 16. Vastaajien mielipiteet kylämaisemien hoitokohteiden tarpeellisuudesta.



Kuva 17. Kylämaisemien hoitokohteiden tarpeellisuutta kuvaavien summamuuttujien jakaumat.

Asukkaat vastasivat vielä karttatehtävään, jossa heitä pyydettiin merkitsemään kylän lähialuetta kuvaavaan peruskarttaan alueet, joiden kunnostus lisäisi elinkeinotoimintaa tai joissa muutokset heikentäisivät alueen arvoa. Jälleen merkinnät koskivat pääasiassa vesistöjen kunnostusta mutta myös liikkumista helpottavia parannustöitä. Vastaajia huolestutti erityisesti se, että järvien rannat kaavoitetaan liian tiiviiksi, kuten esimerkki Kuhan kylältä osoittaa (kuva 18). Ehdotukset liittyivät eritoten matkailutoiminnan mahdollisuuksien lisäämiseen kylissä ja niiden lähialueilla.



**Kuva 18.** Asukkaiden toiveita Kuhan alueen kehittämiseksi (Taustakartta © Maanmittauslaitos).

#### 4.6. Vastaajien taustan vaikutus

Seuraavissa (summa)muuttujissa henkilöiden tausta vaikutti merkittävästi vastauksiin rekursiivisen partitioidin (Hothorn ym., 2006) perusteella: 1) Elinkeinot ja arki, 2) Huonokuntoinen infrastruktuuri ja asuinrakennukset, 3) Luonnonmaisemat ja infrastruktuuri, 4) Modernit maisemaelementit sekä 5) Yhteisöllisyys ja kulttuuri.

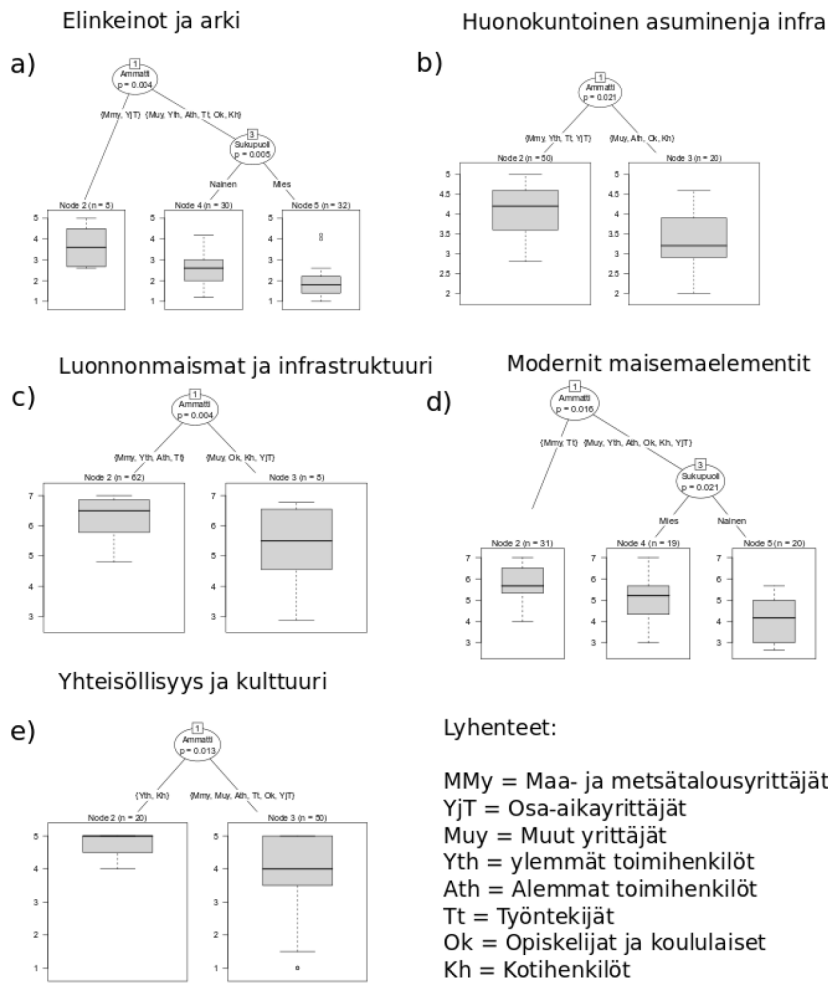
Henkilön ammatti oli selvästi tärkein selittävä muuttuja havaituille eroille henkilön liikkumisessa alueella työn puolesta (maanviljely, metsänhoito, muu liikkuminen). Maa- ja metsätalousyrittäjät sekä osa-aikayrittäjät olivat työskennelleet metsissä ja pelloilla sekä liikkuneet selvästi enemmän kuin muihin ammattiryhmiin lukeutuvat miehet (kuva 19a). Vapaa-ajan ryhmässä tausta ei vaikuttanut.

Maa- ja metsätalousyrittäjät, osa-aikayrittäjät, ylemmät toimihenkilöt ja työntekijät pitivät muiden ammattialojen edustajiin verrattuna huonokuntoisen infrastruktuurin ja asuinrakennusten korjaamista selvästi tärkeämpänä (kuva 19b).

Maa- ja metsätalousyrittäjät, toimihenkilöt ja työntekijät pitivät luonnonmaisemia ja niihin liittyvää infrastruktuuria jonkun verran merkityksellisempinä kuin muiden ammattialojen edustajat (kuva 19c). Toisaalta maa- ja metsätalousyrittäjät sekä työntekijät, erityisesti näiden ammattiryhmien naiset, arvostivat myös moderneja maisemaelementtejä selvästi enemmän kuin muihin ammattiryhmiin lukeutuvat (kuva 19d).

Kylien yhteisöllisyys ja kulttuuri oli tärkeämpää kotitaloudessa työskenteleville ja ylemmille toimihenkilöille (kuva 19e).





**Kuva 19.** Henkilön taustamuuttujien vaikutus summamuuttujien kuvaamiin ajankäyttöön, mielipiteisiin ja käsitöihin. Analyysi on ehdollinen rekursiivinen partitiointi (Conditional recursive partitioning, Hothorn ym., 2006).

## 5. Pohdinta ja johtopäätökset

### 5.1. Kylämaiseman hoito ja tuotteistaminen

Kysely, joka koski Ranuan järvikylän maisemia, osoitti, että harvaan asutun maaseudun luonto on kylän tärkein vetovoimatekijä. Asukkaiden mielestä erityisesti alueen topografia, kuten harjut ja metsät, sekä vesistöt ja kosteikot (suot) kuuluvat Ranuan järvikylän tärkeimpiin luontoarvoihin. Tulos on yhtenevä monien maisemapreferenssitutkimusten kanssa. Niiden mukaan ihmiset pitävät yleensä luonnonympäristöjä, erityisesti vesistöjä, kulttuuriympäristöjä vetovoimaisempina alueina (mm. Hietala ym., 2013; Tveit ym., 2006; Wall-Reinus & Bäck, 2011).

Harvaan asuttua maaseutua edustavissa Ranuan järvikylissä asukkaat kokevat alueen vahvuudeksi myös hyvin hoidetun kulttuurimaiseman peltoineen, laidunmaineen, niittyineen, peltoteineen ja vanhoine maatilarakennuksineen. Nurmijärven Lepsämän asukkaat, loma-asukkaat ja yrittäjät liittivät samanlaisia luonto- ja kulttuuriarvoja Lepsämään kylämaisemia koskeneessa postikyselyssä (Soini ym., 2012; Pouta ym., 2014). Lepsämä kuuluu kaupunkien läheisiin maaseutualueisiin. Tulos osoittaa, etteivät kulttuurimaiseman arvot harvaan asutulla ja kaupunkien läheisellä maaseudulla eroa merkittävästi toisistaan.

Asukkaat kuvasivat järvikylän aluetta vetovoimaisen ohella myös adjektiiveilla kaunis, elinvoimainen ja kehittyvä. Luonnehdinnoille on perusteita, sillä alue on vesistörikas, sijaitsee lähellä Ranuan kuntakeskusta Iso-Syötteeltä tulevan tien varressa, ja siellä asuu poikkeuksellisen paljon lapsiperheitä (kuva 20). Sen lisäksi järvikylässä on juuri niitä kulttuurimaiseman elementtejä, joita kansalaiset pitävät suomalaisen maaseudun tärkeimpinä tunnuspiirteinä (Aho & Rahkonen, 2014).



**Kuva 20.** Ilta Kuhajärvellä (Kuva: Marja Uusitalo).

Aiemmissa maaseutumaisemaa koskevissa tutkimuksissa on osoitettu, että asukkaat suhtautuvat kylämaiseman muutoksiin yleensä varauksella (Tuovinen, 1992; Warren ym., 2005; Soini ym., 2011). Vaikka asukkaat ymmärtävät hyvin elinkeinotoiminnan merkityksen kylien elinvoimaisuudelle, huolta herättää se, miten toiminta vaikuttaa kylämaisemaan. Järvikylissä kannetaan huolta erityisesti siitä, miten maatalouden väheneminen ja korvautuminen uusilla elinkeinoilla muuttavat kylien luonto- ja kulttuuriarvoja. Huoli näkyy mm. siinä, että järvikylien asukkaat pitivät luonnonhoitoa tärkeimpänä kylien kehittämiskohteena ja suosittelivat umpeen kasvavien rantojen ja tienvarsien raivaamista. Lisäksi he toivoivat peltojen ja pihojen pysymistä hoidettuina. Sen sijaan Lepsämällä ollaan huolissaan maalaismaisemien yksipuolistumisesta maatalouden tehostuessa ja peltolohkojen koon kasvaessa (Pouta ym., 2014). Lisäksi vuokraviljelyn yleistyminen lisää ei-toivottua pusikoitumista, kun pientareet jäävät hoitamatta.

Järvikylissä suhtauduttiin epäröiden energiahuollolle ja tietoliikenteelle tärkeisiin voimalinjoihin, tuulipuistoihin ja telemastoihin. Myös avohakkuu- ja soranottoalueiden nähtiin heikentävän alueen maisema-arvoja. Ranuan järvikylien asukkaat pitivät voimalinjoja suurimpina uhkina alueen vetovoimalle. Samansuuntaisia tuloksia saatiin Nurmijärveltä, jossa asukkaat kokivat voimalinjat negatiivisimpina piirteinä Lepsämän maalaismaisemassa (Soini ym. 2011). Tulos osoittaa, etteivät asukkaiden käsitykset negatiivisista maisemamuutoksista poikkea merkittävästi harvaan asutulla ja kaupunkien läheisellä maaseudulla, vaikka muutosten taustalla saattavat olla erilaiset syyt.

Uusiin elinkeinoihin suhtaudutaan myönteisemmin, kun ne hyödyntävät luonnonvaroja kestävästi. Järvikylien asukkaat kokivat, että parhaiten luonnontuote- ja matkailualoilla tai bioenergian tuotannossa pystytään tuotteistamaan alueen luonnonvaroja maisema-arvot säilyttäen. Myös kansalaisilla on samanlaisia näkemyksiä siitä, millaiset elinkeinot sopivat maaseudulle (Aho & Rahkonen, 2014).

Tyrväisen, Silvennoisen ja Hallikaisen (2010) toteuttamassa matkailijakyselyssä selvitettiin, miten matkailijat suhtautuvat metsien käsittelyyn Pohjois-Suomessa. Paljastui, että ulkomaalaiset asiakkaat pitävät matkakohteen ominaisuuksista tärkeimpinä kauniita maisemia ja siistiä ympäristöä, eivätkä välttämättä tarvitse ulkoiluaktiviteetteihinsä luonnontilaisia metsiä, vaan talousmetsätkin käyvät. Kaikki metsänhoitotoimenpiteet eivät kuitenkaan sovi matkailualueelle, sillä matkailijat eivät pitäneet avohakkuista. Toisessa matkailijakyselyssä selvitettiin matkailijoiden suhtautumista matkailun kestävyttä edistäviin toimenpiteisiin. Paljastui, ettei tuulivoimaa toivota matkailualueille sen maisemavaikutusten vuoksi (Tyrväinen ym., 2011). Kyselymme osoittaa, että järvikylien asukkaat pystyivät arvottamaan kylämaisemaa myös matkailijoiden silmin. Tämä on tärkeää, sillä kylä- ja luontomat- kailun uskotaan houkuttelevan alueelle uusia asiakkaita, asukkaita ja yrittäjiä.

## 5.2. Asukkaat kyliensä kehittäjinä

Määrittäessään maisema-arvoja asukkaat hahmottavat maisemaa moniaistisesti. Samalla paikan tutuus ja henkilökohtaiset työn tai asumisen kautta kertyneet kokemukset sekä lähiyhteisö vaikuttavat merkityksiin, joita maaseudun asukkaat maisemalle antavat. Tarkastelleessaan maisemaa he arvioivat, millainen suhde kullakin maisematekijällä, esimerkiksi pelloilla, on itseen tai yhteisöön (Voulligny ym., 2009; Scott ym., 2009; Soini ym., 2011; Ruiz & Domon, 2012; Lee, 2020). Toisin sanoen maisematekijöiden fyysiset ja visuaaliset piirteet vaikuttavat oletettua vähemmän asukkaiden mieli- piteisiin, mutta paikkasuhde sen sijaan pitkälti ohjaa näkemysten syntyä.

Ranuan järvikylissä asukkaiden suhde omaan kylään on rakentunut erilaisista lähtökohdista. Vastaa- jissa oli alkutuottajia, jotka tarvitsevat lähiyhteisön tukea elinkeinotoiminnassa, ja niitä, joille on muodostunut vahva tunneside alueeseen joko sukujuurien tai perheen- ja kodinperustamisen myötä. Side vaikuttaa jonkin verran asukkaiden suhtautumiseen uusiin elinkeinoihin ja kehittämiskohteisiin. Mikäli vastaaja harjoitti elinkeinoa järvikylien alueella, hän todennäköisesti näki maisemamuutokset

muita positiivisemmin. Kyselyssä maa- ja metsätalousyrittäjät hyväksyivät ”modernit maisemaelementit” kuten telemastot muita ryhmiä paremmin. He myös pitivät infrastruktuurin ja rakennusten kuntoa muita vastaajia selvästi tärkeämpänä asiana. Tulkinat työn merkityksestä paikkasuhteen kehittymisessä saavat tukea aiemmista tutkimuksista (Burton, 2004; Rogge ym., 2007; Soini ym., 2011, 2012; Lee, 2020).

Asukkaiden arviot maisemasta eivät siis kerro pelkästään siitä, millaisen maiseman kanssa he ovat tekemisissä päivittäin, vaan ne heijastavat yhtä paljon sitä, millaisia he kokevat olevansa (Scott ym., 2009). Siksi on tärkeää, että asukkaille annetaan mahdollisuus ilmaista, mitä mieltä he ovat asuinpaikkansa maisemista, mitä he niissä näkevät ja mitä ne heille merkitsevät (Michelin ym., 2005; Lee, 2020). Järvikyliä kyselyssä yllätti se, kuinka tärkeänä asukkaat pitivät alueen kehitykseen ja tulevaisuuteen vaikuttamista siitä riippumatta, oliko henkilöllä sukujuuria alueella vai ei. Asukkaat haluavat päättää maisemaan vaikuttavista asioista siinä missä muistakin yhteisönsä asioista ja kantaa vastuuta asuinalueensa tulevaisuudesta (Lee, 2020).

Järvikyliä asukkaat kokivat alueen muunakin kuin asuin- tai työpaikkana. Kylät ovat asukkailleen myös lähiyhteisö, johon on muodostunut vahva tunneside. Yhteisöllisyys osoittautui keskimääräistä tärkeämmäksi kotitalouksissa työskenteleville ja ylemmille toimihenkilöille, jotka käyvät työssä alueen ulkopuolella. Heidän mielestään kyliä tulisi panostaa nykyistä enemmän yhteishengen luomiseen ja yhteistyön tiivistämiseen. Siitä voi muodostua alueen kilpailuetu, kun etelän nuoret ihanomaansa yhteisöllistä elämää tavoitellessaan (Kuhmonen ym., 2014) etsivät työ- ja asuinpaikkoja Lapin maaseudulta.

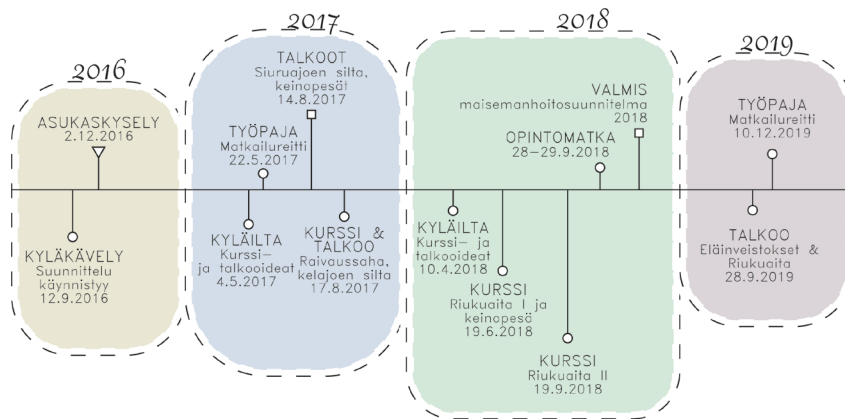
Vahva yhteisöllisyys on edellytys myös toimintaryhmä- ja Leader-vetoiselle aluekehittämiselle, jossa korostetaan ns. subsidiariteetti- eli läheisyysperiaatetta (Suomen kylätoiminta, 2014). Käytännössä se tarkoittaa omaehtoista paikallislähtöistä kehittämistä, jossa alueen haasteita ratkaistaan kyläläisten omasta aloitteesta. Kun kehittäminen lähtee paikallisista resursseista ja paikalliset toimijat osallistuvat suunnitelmien laatimiseen ja toteuttamiseen, on työ tuloksellisempaa ja tulokset kestävämpiä (Rantama, 2002).

Omaehtoisuus ei kuitenkaan sulje pois kuntaa, vaan kyliä kehittäminen rakentuu kyliä ja kunnan kumppanuudelle yhteisten ongelmien ratkaisemisessa. Siksi on tärkeää, että kyliä ja kuntien välillä on luottamusta rakentavaa säännöllistä keskustelua. Se voi keskittyä esimerkiksi kyliä vetovoimatekijöiden tunnistamiseen ja viesteihin, joilla kuntaa markkinoidaan ruuhka-Suomessa uusien yrittäjien ja asukkaiden houkuttelemiseksi. Yhdessä voidaan myös etsiä ratkaisuja asunto- ja tonttipulaan tai keskustella kyläyhdistysten roolista perus- tai matkailupalvelujen tuottajina.

Maisemanhoidon yhteissuunnittelu, jossa otetaan huomioon maisematekijöiden merkitys asukkaiden arkielämässä, on osa paikallisyhteisöjen valtaistamista, voimistamista tai voimaantumista. Sen lisäksi että yhteissuunnittelu metodina lisää ihmisten sanavaltaa, siinä tutkitaan ja tunnistetaan tulevaisuuden mahdollisuuksia yhdessä asiakkaiden, asukkaiden, työntekijöiden tai muiden sidosryhmien kanssa (mm. Sanders & Stappers, 2008). Käyttäjät nähdään täysivaltaisina ja tasa-arvoisina osallistujina, jolloin monialainen asiantuntijuus ja käyttäjäkokemukset auttavat luomaan parempia tuotteita ja palveluja.

Usein maisemaa koskevissa päätöksissä yhä korostetaan käyttäjätiedon sijasta ulkopuolisten asiantuntijoiden tuottamaa ”objektiivista” tietoa maiseman visuaalisista solmukohtista (Kyttä & Kahila, 2011; Faehnle ym., 2014). Siksi maiseman suojelua ja maankäyttöä ohjaavat usein ns. ”ikoniset” maisemat, ja arjen ja työn maisemien merkitys lähiyhteisöille unohtuu, kun maisemanhoidon tavoitteita asetetaan (Bhatti ym., 2014; Lee, 2020).

Ranuan järvikylien asukkaat kokivat, että alueella pitäisi tehostaa kulttuurimaisemat avarina pitävää maisemanhoitoa. Lisäksi asukkaat toivoivat alueelle uusia matkailupalveluja ja virkistys- ja retkeilyreittejä. *Voimaantuvat kylät* -hankkeessa asukkaat pääsivät ideoimaan järvikylien maisemanhoitoa ja osallistumaan maisemanhoitotalkoisiin, joissa raivattiin umpeenkasvaneita järvi- ja jokimaisemia kolmen kesän aikana (kuva 21). Taidetyöpajoissa asukkaat rakensivat yhdessä maahanmuuttajien kanssa eläinveistoksia ja riukuaitaa matkailijoiden ja asukkaiden iloksi kyläraittien varsille. Hankkeen fasilitoima kylätoiminta on myös tuottanut ehdotuksen Ranuan Järvikylien ulkoilureitistöstä alueen matkailijoille ja virkistyskäyttäjille.



**Kuva 21.** Kylätoiminnan vaiheet Kuhassa matkailun kehittämiseksi (Kuva: Kalle Kempainen, Ramboll Finland).

HAMA-kunnat joutuvat laatimaan monenlaisia tulevaisuusskenaarioita. Niiden avulla varaudutaan mm. suomalaisen yhteiskunnan toimintojen yhä nopeutuvaan keskittämiseen, Sote-uudistukseen tai ilmastomuutoksen kiihdyttämään pakolaisvirtaan. Silloin kannattaa miettiä myös sitä, voisiko kylien yhteisöllisyydestä tulla kunnan demografiaa korjaava voima, joka houkuttelee maahanmuuttajia harvaan asutun maaseudun kylien asukkaiksi ja maaseudun sote-palveluiden, suomalaisen ruoan tai matkailupalvelujen tuottajiksi. Maaseudulla asuvien maahanmuuttajien osuus on nykyisellään vain noin kaksi prosenttia väestöstä, mutta maaseutualueilla asuvat ulkomaalaistaustaiset työllistyvät paremmin kuin kaupungeissa asuvat (Tilastokeskus, 2018). Onnistuminen työllistämässä edellyttää kumppanuutta eli kuntaorganisaation, paikallisyhdistysten ja yritysten yhteistyötä. Tärkeää on myös kyläläisten myönteinen suhtautuminen ja kyky ottaa uussuomalaiset osaksi yhteisön jokapäiväistä elämää (Suutari ym., 2016).

Ranuan järvikylien asukaskysely osoitti, että asukkaat ovat hyvin sitoutuneita alueeseensa ja sen kehittämiseen. Harva asukas koki, ettei hänelle ole muodostunut minkäänlaista suhdetta alueeseen, tai harkitsi muuttoa sieltä. Kyläläisten halu vaikuttaa alueen kehitykseen kuvaa osaltaan sitä, että asukkaat ajattelevat myös jälkipolvia. Lapsille halutaan luoda mahdollisuuksia hyvään aikuiselämään omassa kylässä, jota pidetään vetovoimaisena ja itselle tärkeänä paikkana.

Mediaa seuratessa syntyy helposti mielikuva harvaan asutusta maaseudusta autioituvana ja kurjistuvana alueena. *Voimaantuvat kylät* -hankkeen kysely ja yhteistoiminta kyläläisten kanssa osoittivat, että asukkailla on vahva tunneside alueeseen. Kun asukkaille annetaan oikeat työkalut ja resurssit, missä julkisella sektorilla on tärkeä rooli, heiltä löytyy halua ja kykyjä ottaa ohjat omiin käsiinsä. Silloin hiipunutkin kylä voi saada uutta puhtia ja myönteinen kehitys kyläalueella käynnistyy. Tutkimuksemme haastaa näkemään asukkaat ja luontoresurssin harvaan asutun maaseudun tärkeimpinä voimavaroina, sillä asukkaiden kiintymys arjen maisemiin ja lähiyhteisöihin on moottori, joka pitää kylän pyörät pyörimässä.

## Viitteet

- Aho, P. & Rahkonen, J. 2014. Maaseutubarometri 2014. Tutkimusraportti. PowerPoint-esitys 17.1.2017. Saatavissa: [https://mmm.i/documents/1410837/1516647/Maaseutubarometri+2014\\_LOPPURAPORTTI.pdf/3d544033-79ea-453d-9406-4ba37fdf4aa](https://mmm.i/documents/1410837/1516647/Maaseutubarometri+2014_LOPPURAPORTTI.pdf/3d544033-79ea-453d-9406-4ba37fdf4aa)
- Bhatti, M., Church, A. & Claremont, A. 2014. Peaceful, pleasant and private: the British domestic garden as an ordinary landscape. *Landscape Research* 39(1): 40–52.
- Burton, R. J. F. (2004). Seeing through the “good farmer’s” eyes: Towards developing an understanding of the social symbolic value of “productivist” behaviour. *Sociologia Ruralis* 44: 195–215.
- Faehnle, M., Bäcklund, P., Tyrväinen, L., Niemelä, J. & Yli-Pelkonen, V. 2014. How can residents’ experiences inform planning of urban green infrastructure? Case Finland. *Landscape and Urban Planning* 130: 171–183.
- Hietala, R., Silvennoinen, H., Tóth, B. & Tyrväinen, L. 2013. Nearby nature and experiential farming: How are their roles perceived within the rural–urban fringe? *Landscape Research* 38(5): 1–17.
- Hiltunen, M. (toim.) 1990. Ranuan historia. Ranuan kunta ja seurakunta. 791 s.
- Hjalager, A.-M., Tervo-Kankare, K., Tuohino, A. & Konu, H. 2016. Robust Innovation Anchors in Rural Wellbeing Tourism. Teoksessa Pappas, N. & Bregoli, I. (toim.) *Global Dynamics in Travel, Tourism, and Hospitality*. IGI Global. s. 149–163.
- Hothorn, T., Hornik, K. & Zeileis, A. 2006. Unbiased Recursive Partitioning: A Conditional Inference Framework. *Journal of Computational and Graphical Statistics* 15(3): 651–674.
- Kaltenborn, B. P. & Bjerke, T. 2002. Associations between environmental value orientations and landscape preferences. *Landscape and Urban Planning* 59: 1–11.
- Kettunen, L. 1992. Suomen maatalous vuonna 1992. *MTTL Julkaisuja* 70. Maatalouden taloudellinen tutkimuslaitos, Helsinki. 59 s.
- Kitti, L., Ovaska, U. & Wuori, O. (toim.) 2014. Vihreän talouden toimintamalli: tapaustutkimus Sodankylästä. *MTT Raportti* 168. 125 s.
- Kontula T. & Raunio, A. (toim.) 2018. Suomen luontotyyppien uhanalaisuus 2018: Luontotyyppien punainen kirja. Osa 1 – tulokset ja arvioinnin perusteet. *Suomen ympäristö* 5/18. Suomen ympäristökeskus: Helsinki. 361 s.
- Kuhmonen, T., Luoto, L. & Turunen, J. 2014. Nuorten tulevaisuuskuvat maaseudun kehittämistyön lähtökohtana. *Tutu-julkaisu* 2/2014. Tulevaisuuden tutkimuskeskus, Turun yliopisto.
- Kyttä, M. & Kahila, M. 2011. SoftGIS methodology—building bridges in urban planning. *GIM International* 25(3): 37–41.
- Lapin seutukaavaliitto 1984. Lapin maatalous. Julkaisu N:o 72. Sarja A. Rovaniemi. 215 s.
- Lee, C-H. 2020. Understanding rural landscape for better resident-led management: Residents’ perceptions on rural landscape as everyday landscapes. *Land Use Policy* 94: 104565.
- Locokz, E., Ryan, R.L. & Sadler, A.J. 2011. Motivations for land protection and stewardship: Exploring place attachment and rural landscape character in Massachusettes. *Landscape and Urban Planning* 99: 65–76.
- Luke 2020. Maatalous- ja puutarhayritysten rakenne vuonna 2019. Saatavissa: <https://www.stat.fi/til/matira/index.html>
- Maa- ja metsätalousministeriö 2015. Manner-Suomen maaseudun kehittämisohjelma 2014–2020. Saatavissa: <https://mmm.fi/maaseutu/manner-suomen-maaseudun-kehittamisohjelma-2014-2020>
- Michelin, Y., Lelli, L. & Paradis, S. 2005. When inhabitants photograph their landscapes to prepare a local sustainable. *Journal of Mediterranean Ecology* 6(1): 19–32.
- Niemelä, R. 2019. Ranuan järvikylän asukasmäärä 2016. Suullinen tiedonanto. Ranuan kunta, tekninen toimi.

- Perheentupa, T. 2003. Voimaa kuin pienessä kylässä!: Valtakunnallinen kylätoimintaohjelma 2003–2007. Suomen kylätoiminta ry:n julkaisuja 2/2003.
- Ponnikas, J., Tianen, T., Hätälä, J. & Rusanen, J. 2010. Suomi ja alueet 2030 – toteutunut kehitys, ennakointia ja skenaariot. *Kunnallisalan kehittämissäätöön tutkimusjulkaisut* 60. 69 s. Saatavissa: <https://kaks.fi/julkaisut/suomi-ja-alueet-2030-toteutunut-kehitys-ennakointia-ja-skenaariot-3/>
- Pouta, E., Grammatikopoulou, I., Hurme, T., Soini, K. & Uusitalo, M. 2014. Assessing the Quality of Agricultural Landscape Change with Multiple Dimensions. *Land* 3: 598–616.
- Pöyry 2010. Ranuan kunta, Kuhajärvien, Kuusijärven, Luiminkajärven, Petäjäjärven ja Kuukasjärvien alue, Maisema- ja kulttuuriympäristöselvitys, Ehdotus 30.4.2010.
- R Core Team 2018. R: A language and environment for statistical computing. R Foundation for Statistical Computing, Vienna, Austria. Saatavissa: URL <https://www.R-project.org/>.
- Rantama, E. 2002. Uudet instituutiot omaehtoisen kehittämisen tukena. Väitöskirja. Tampereen yliopisto, aluetieteen ja ympäristöpolitiikan laitos. 233 s.
- Revelle, W. 1979. Hierarchical Cluster Analysis and the Internal Structure of Tests. *Multivariate Behavioral Research* 14: 57–74.
- Revelle, W. & Zinbarg, R.E. 2009. Coefficients alpha, beta, omega and the glb: comments on Sijsma. *Psychometrika* 2009.
- Rogge, E., Nevens, F. & Gulinck, H. 2007. Perception of rural landscape in Flanders: Looking beyond aesthetics. *Landscape and Urban Planning* 82: 159–174.
- Ruiz, J., Domon, G., 2012. Relationship between rural inhabitants and their landscapes in areas of intensive agricultural use: a case study in Quebec (Canada). *Journal of Rural Studies* 28: 590–602.
- Ruokavirasto 2018. Lapin maatilarekisteri 2018.
- Sanders, E. & Strappers, J., 2008. Co-creation and the new landscapes of design. *International Journal of CoCreation in Design and the Arts* 4(1): 5–18.
- Scott, A., Carter, C., Brown, K., White, V., 2009. Seeing is not everything”: exploring the landscape experiences of different publics. *Landscape Research* 34(4): 397–424.
- Sireni, M., Halonen, M., Hannonen, O., Hirvonen, T., Jolkkonen, A., Kahila, P., Kattilakoski, M., Kuhmonen, H-M., Kurvinen, A., Kemponen, V., Rautiainen, S., Saukkonen, P. & Åström, C. 2017. Maaseutukatsaus 2017. *Maa- ja metsätalousministeriön julkaisuja* 7/2017. 140 s. Saatavissa: <http://urn.fi/URN:ISBN:978-952-453-958-6>
- Soini, K., Pouta, E., Salmiovirta, M., Uusitalo, M. & Kivinen, T. 2011. Local residents’ perceptions of energy landscape: the case of transmission lines. *Land Use Policy* 28, 294–305.
- Soini, K., Vaarala, H. & Pouta, E. 2012. Residents’ sense of place and landscape perceptions at the rural–urban interface. *Landscape and Urban Planning* 104: 124–134.
- Stedman, R. 2003. Is it really just a social construction? The contribution of the physical environment to sense of place. *Society & Natural Resources* 16: 671–685.
- Suomen kylätoiminta 2014. Voimistuvat kylät – vahvistuvat lähiyhteisöt. Paikallisen kehittämisen valtakunnallinen ohjelma 2014–2020. Saatavissa: [https://www.kylatoiminta.fi/uploads/images/tiedostot/oppaat/ohjelma2014\\_2020\\_verkkoon.pdf](https://www.kylatoiminta.fi/uploads/images/tiedostot/oppaat/ohjelma2014_2020_verkkoon.pdf)
- Suomen virallinen tilasto 2017. Rakennukset ja kesämökit. Kesämökit 2017. Saatavissa: [http://www.stat.fi/til/rakke/2017/rakke\\_2017\\_2018-05-25\\_kat\\_001\\_fi.html](http://www.stat.fi/til/rakke/2017/rakke_2017_2018-05-25_kat_001_fi.html)
- Suutari, T., Lämsä, A., Lähdesmäki, M. & Mattila, M. 2016. Maahanmuuttajat työvoimana maaseudun yrityksissä. Yrityksen yhteiskuntavastuun näkökulma. *Helsingin yliopisto, Ruralia-instituutti, Raportteja* 161. Ruralia-instituutti, Seinäjoki. Saatavissa: <http://www.helsinki.fi/ruralia/julkaisut/pdf/Raportteja161.pdf>
- The World Bank 2019. Urban population (% of total population) – Finland. United Nations Population Division. World Urbanization Prospects: 2018 Revision. Saatavissa: <https://data.worldbank.org/indicator/SP.URB.TOTL.IN.ZS?locations=FI>
- Tilastokeskus 2018. Maahanmuuttajat väestössä. Saatavissa: <https://www.stat.fi/tup/maahanmuutto/maahanmuuttajat-vaestossa.html>
- Tveit, M.S., Ode, A. & Fry, G. 2006. Key concepts in a framework for analyzing visual landscape character. *Landscape Research* 31(3): 229–256.



- Tyrväinen, L., Silvennoinen, H. & Hallikainen, V. 2010. Kansainvälisten matkailijoiden maisema- ja ympäristöarvostukset Pohjois-Suomessa. *Metlan työraportteja* 147. 52 s. Saatavissa: <http://www.metla.fi/julkaisut/workingpapers/2010/mwp147.htm>
- Tyrväinen, L., Silvennoinen, H., Hasu, E. & Järviluoma, J. 2011. Kaupunkilomalla vai tunturiluonnossa – Kotimaisten matkailijoiden näkemyksiä ja toiveita lappilaisesta matkailukeskusympäristöstä. *Metlan työraportteja* 190. Metsäntutkimuslaitos, Vantaa. 54 s. Saatavissa: <http://jukuri.luke.fi/bitstream/handle/10024/536099/mwp190.pdf?sequence=1&isAllowed=y>
- Uusitalo, M., Wuori, O. & Sinkkonen, M., 2019. Lähiruokaa Lapin matkailijoille: Matkailijoiden ruokahuollossa työskentelevien näkemyksiä lähiruokan käytöstä Rovaniemen seudulla ja Itä-Lapissa. *Luonnonvara- ja biotalouden tutkimus* 79/2019. Luonnonvarakeskus. Helsinki. 37 s.
- Valtioneuvosto 2017. Valtioneuvoston selonteko kansallisesta energia- ja ilmastostrategiasta vuoteen 2030. [http://julkaisut.valtioneuvosto.fi/bitstream/handle/10024/79189/TEMjul\\_4\\_2017\\_verkkojulkaisu.pdf?sequence=1&isAllowed=y](http://julkaisut.valtioneuvosto.fi/bitstream/handle/10024/79189/TEMjul_4_2017_verkkojulkaisu.pdf?sequence=1&isAllowed=y)
- Voulligny, É., Domon, G. & Ruiz, J. 2009. An assessment of ordinary landscapes by an expert and by its residents: landscape values in areas of intensive agricultural use. *Land Use Policy* 26(4): 890–900.
- Walker, A.J. & Ryan, R.L. (2008). Place attachment and landscape preservation in rural New England: A Maine case study. *Landscape and Urban Planning* 86: 141–152.
- Wall-Reinius, S. & Bäck, L. 2011. Changes in visitor demand: Inter-year comparisons of Swedish hikers' characteristics, preferences and experiences. *Scandinavian Journal of Hospitality and Tourism*, 11(1): 38–53.
- Wuori, O., Uusitalo, M., Veijola, J. & Jauho, T. 2016. Valitseeko matkailija lähiruokaa lautaselleen? Matkailijoiden asennoituminen paikallisten elintarvikkeiden ja villiruokan käyttöön Levillä. *Luonnonvara- ja biotalouden tutkimus* 14/2016. Luonnonvarakeskus. Helsinki. 30 s.



luke.fi

Luonnonvarakeskus  
Latokartanonkaari 9  
00790 Helsinki  
puh. 029 532 6000