



Luonnonvara- ja
biotalouden
tutkimus 92/2019

Maaseudun kehittäminen kaupungissa

Esimerkkinä Rovaniemen kylien ja alueiden kehittämistoiveet
ja -tavoitteet

Asta Kietäväinen, Seija Tuulentie, Ari Nikula ja Heli Välikangas

Luonnonvara- ja biotalouden tutkimus 92/2019

Maaseudun kehittäminen kaupungissa

Esimerkkinä Rovaniemen kylien ja alueiden kehittämistoiveet
ja -tavoitteet

Asta Kietäväinen, Seija Tuulentie, Ari Nikula ja Heli Välikangas



Viittausohje:

Kietäväinen, A., Tuulentie, S, Nikula, A. & Välikangas, H. 2019. Maaseudun kehittäminen kaupungissa : Esimerkkinä Rovaniemen kylien ja alueiden kehittämistoiveet ja -tavoitteet. Luonnonvara- ja biotalouden tutkimus 92/2019. Luonnonvarakeskus. Helsinki. 41 s.



ISBN 978-952-326-891-3 (Painettu)

ISBN 978-952-326-892-0 (Verkkajulkaisu)

ISSN 2342-7647 (Painettu)

ISSN 2342-7639 (Verkkajulkaisu)

URN <http://urn.fi/URN:ISBN:978-952-326-892-0>

Copyright: Luonnonvarakeskus (Luke)

Kirjoittajat: Asta Kietäväinen, Seija Tuulentie, Ari Nikula ja Heli Välikangas

Julkaisija ja kustantaja: Luonnonvarakeskus (Luke), Helsinki 2019

Julkaisuvuosi: 2019

Kannen kuva: Ari Nikula

Painopaikka ja julkaisumyynti: PunaMusta Oy, <http://luke.juvenesprint.fi>

Esipuhe

Rovaniemen kylät ovat osallistuneet kaupungin päätöksentekoon kuuden aluelautakunnan kautta vuoteen 2019 asti. Tämä raportti on tehty näihin aluelautakuntiin tukeutuen. Rovaniemen kaupunki on kuitenkin uudistamassa organisaatiotaan ja aluelautakuntamalli muuttuu uudeksi kylien kehittämisjaostoksi. Toiminta-alue laajenee koskemaan myös kaupungin lähialueen kyliä, jotka ovat olleet nykyisen aluelautakuntatoiminnan ulkopuolella.

Vaikka aluelautakuntamallia on pidetty hyvänä, kylien edustajat suhtautuvat positiivisesti myös uuteen malliin. Kyläyhdistysten kanssa järjestetään säännöllisesti vähintään kaksi kertaa vuodessa tapaamiset kehittämistarpeiden kartoittamiseksi ja samalla sitoutetaan eri sidosryhmät valittujen toimenpiteiden toteutukseen.

Kylien kehittämisjaosto päättää jatkossa kyläyhteisöjen toiminnan kehittämisestä ja aktivoinnista, kyläalueisiin liittyvien lausuntojen antamisesta, kylien edunvalvonnasta sekä kylien asukkaiden osallisuus- ja vaikuttamismahdollisuuksista. Lisäksi kylien kehittämissäätiön ja valtuuston myöntämistä määrärahoista päättäminen, kohdentaminen ja käyttö kuuluvat kehittämisjaoston tehtäviin.

Aluelautakuntamallista on ollut pääasiassa positiivisia kokemuksia, kuten tämäkin raportti osoittaa. Uuden mallin uskotaan kuitenkin tehostavan kylien kehittämistoimintaa ja kehittämistyöhön arvelaan saatavan entistä laajempi joukko kyläyhdistysten edustajia.

Heli Välikangas

Alueellisten palvelujen johtaja

Rovaniemen kaupunki

Tiivistelmä

Asta Kietäväinen¹, Seija Tuulentie¹, Ari Nikula¹ ja Heli Välikangas²

¹Luonnonvarakeskus

²Rovaniemen kaupunki

Puhe maaseudusta ja kaupungista yksinkertaistaa asioista. Nykyisessä kuntarajoihin perustumattomassa kaupunki-maaseutuluokituksessa asia on huomattu ja siinä on kolme kaupunkialueluokkaa ja neljä maaseutualueluokkaa. Esimerkiksi Rovaniemen laaja maaseutualue on joko kaupungin läheistä maaseutua tai harvaanasuttua maaseutua. Kaupunkien läheisellä maaseudulla asutusrakenne voi olla hyvinkin harvaa, mutta kaupunkien läheisyyden takia nämä alueet tukeutuvat erityisesti työpaikkojen suhteen läheisiin kaupunkikeskuksiin. Aluetyppi perustuukin työssäkäyntiin ja saavutettavuuteen suhteessa kaupunkiseutuihin.

Rovaniemi on pinta-alaltaan Euroopan suurin kaupunki ja yli 8 000 neliökilometrillään siis poikkeuksellisen laaja. Keskimäärin kaupungissa on kahdeksan asukasta maaneliökilometriä kohden, kun kaupungin keskustan alueella on vastaavasti 376 asukasta maaneliökilometriä kohden. Laaja alue ja vähäinen väkimäärä keskustan ulkopuolella asettavat haasteita kylien huomioonottamiselle ja kyläläisten osallistamiselle päätöksentekoon.

Tässä raportissa tarkastellaan kaupungin maaseutualueiden asukkaiden mahdollisuutta osallistua asuinympäristönsä kehittämiseen liittyvään päätöksentekoon. Rovaniemellä vuoteen 2019 asti toimineet aluelautakunnat sekä niiden käytännön työssä toteutettu osallistuva budjetointi ovat tuoneet lähidemokratiaa maaseudulle. Loppuvuodesta 2018 Rovaniemen kaupungin aluelautakunnat käynnistivät kartoituksen kylien kehittämistoiminnasta. Kysely toteutettiin osana Luonnonvarakeskuksen koordinoimaa BuSK-projektia (www.buskproject.eu), jossa Rovaniemen kaupunki on partnerina. Kysely toteutettiin osallistavan paikkatietomenetelmän (Public Participation GIS, PPGIS) avulla. Osallistavilla paikkatietomenetelmillä voidaan kerätä perinteisten kyselyiden lisäksi paikkaan sidottua tietoa alueista, jotka ovat vastaajille tärkeitä.

Tässä raportissa esitetään verkkokyselyyn perustuen, miten Rovaniemen alueita ja kyliä tulisi asukkaiden mielestä kehittää. Väestön ikääntyminen vaatii hyviä sosiaali- ja terveyspalveluja. Kyselyssä todettiin, että Rovaniemen kaupungin tulee kiinnittää huomiota maaseutualueiden kehittämiseen, sillä vaikka kaupungistuminen olisi jo edennyt keskittymisvaiheesta väljään kaupungistumisvaiheeseen, keskustan kehittyminen tukee tuolloinkin vain kaupungin läheisellä maaseudulla olevia kyliä. Jo nyt on nähtävissä, että laajakaistayhteydet toteutuvat vain keskustan läheisillä kylillä, vaikka hyvät tietoliikenneyhteydet lisäisivät taloudellista elinvoimaa kylissä. Hyvät tietoliikenneyhteydet ja kulkuyhteydet ovat myös kylämatkailun kehittämisen edellytyksiä ja luovat kylille mahdollisuuksia saada osuutensa rajusti kasvaneesta Lapin ja etenkin Rovaniemen matkailusta.

Asiasanat: Osallistava paikkatieto, maaseudun kehittäminen, harvaan asutut alueet, kylämatkailu

Sisällys

1. Johdanto	6
2. Maaseutu kaupungissa: Rovaniemen maaseutualueen erityispiirteet	7
3. Aluelautakunnat.....	12
1.1 Aluelautakuntakokeilu	12
1.2 Aluelautakuntien ja maaseutuohjelman arviointeja.....	13
1.2.1 Aluelautakuntien arviointi 2016	13
1.2.2 Maaseudun kehittämissuhteen arviointi 2017	15
4. Kylien kehittämisen verkkokysely 2018	17
1.3 Kyselyn kuvaus	17
1.4 Kyselyn tulokset	17
1.4.1 Sujuvat asukaslähtöiset palvelut.....	17
1.4.2 Elämyksellinen ja toimiva elinympäristö	20
1.4.3 Elinvoimaiset ja monipuoliset elinkeinot	23
1.4.4 Yhteenveto tuloksista	25
5. Kyselytulosten tarkastelu.....	29
1.5 Palvelujen sujuvuus ja asukaslähtöisyys	29
1.6 Elinympäristön elämyksellisyys ja toimivuus	30
1.7 Matkailu keskeinen osa elinkeinokehittämistä	31
6. Kylien kehittämiskyselyn karttavastaukset.....	32
7. Kylämatkailutyöpajan tulokset.....	34
8. Pohdinta: Maaseudun kehittäminen kaupungissa.....	36
9. Johtopäätökset ja suositukset.....	38
Lähteet	39

1. Johdanto

Asukkaiden osallistuminen kunnalliseen päätöksentekoon vahvistaa demokratiaa ja laajentaa päätöksenteon paikalliselle tasolle (Bifulco & Centemeri 2008; Ryyänen & Uoti 2009; Haveri ym. 2011). Suorat osallistumismenetelmät voivat täydentää ja elvyttää edustuksellista demokratiaa (Sjöblom 2002), sillä kuntalaiset voivat osallistumisellaan tuoda paikallista tietoa osaksi poliittista päätöksentekoa (Hess & Adams 2007). Paikallinen tieto perustuu paikalliseen kokemukseen ja käytäntöihin; se on jokapäiväistä tietoa (Geertz 1983; Bäcklund 2007).

Pyrkinessään tuomaan päätöksentekoa "ruohonjuuritasolle", tietyt Suomen kunnat, kuten Jyväskylä, Rovaniemi ja Sonkajärvi, ovat perustaneet yhteisöasioiden komiteoita eli aluelautakuntia (Pihlaja & Sanberg 2012). Pihlajan (2017) mukaan Rovaniemen aluelautakunnat ovat yksi tunnetuimmista lähidemokratian esimerkeistä Suomessa, ja aluelautakuntien käytännön työssä pyritään toteuttamaan osallistuvan budjetoinnin eri muotoja. Osallistuva budjetointi on toimintatapa, jossa asukkaat otetaan mukaan yhteisiä verovaroja koskevaan keskusteluun, suunnitteluun ja päätöksentekoon (Kuntaliitto, 2019). Osallistuvalla budjetoinnilla voidaan lisätä kansalaisten vaikuttamista julkisia varoja koskevaan päätöksentekoon (Smalec ym. 2018). Asukkaiden tarpeet ja tavoitteet kartoittamalla saadaan päätökset vastaamaan niitä, mikä puolestaan tukee paikallishallinnon toimintaa (Pihlaja 2017; Röcke 2014).

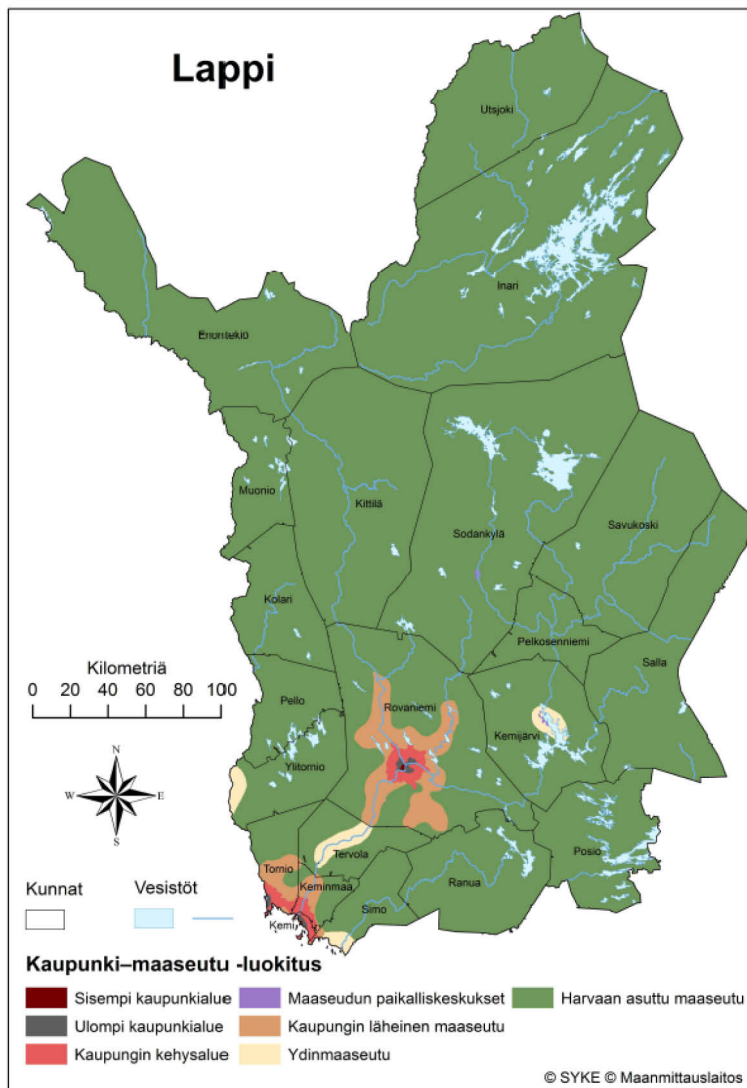
Osallistuvan budjetoinnin ideaali on asettaa agenda, priorisoida tarpeita sekä tehdä päätökset rajallisten resurssien ja institutionaalisten sääntöjen mahdollistamissa puitteissa (Häikiö ym. 2016). Käytännössä tämä ei mene aina näin mallikkaasti, ja Häikiö (2012) onkin todennut, että globaalit ajatukset uudelta osallistumisesta eivät välttämättä uudista paikallisia toimintatapoja, vaan uudet ajatukset sovitetaan tavalla tai toisella olemassa oleviin toimintatapoihin ja kulttuurisiin käsityksiin. Esimerkiksi Rovaniemellä aluelautakuntien todellinen oma päätösvalta on ollut Pihlajan (2017, 16) mukaan melko pieni, sillä merkittävä osa palveluista ja määrärahoista on lakisääteisiä tai kaupunginvaltuuston ja toimialalautakuntien jo päättämiä.

Rovaniemen kaupungin aluelautakunnat käynnistivät kartoituksen kylien kehittämistoiminnasta loppuvuodesta 2018. Kysely toteutettiin osana Luonnonvarakeskuksen koordinoimaa BuSK-projektia (www.buskproject.eu), jossa Rovaniemen kaupunki on partnerina. Kysely toteutettiin osallistuvan paikkatietomenetelmän (Public Participation GIS, PPGIS) avulla. PPGIS prosessissa kohtaavat paikalliset sosiaaliset suhteet ja paikkakohtaiset olosuhteet (Ghose 2007). Osallistavilla paikkatietomenetelmillä voidaan kerätä perinteisten kyselyiden lisäksi paikkaan sidottua tietoa alueista, jotka ovat vastaajille tärkeitä. Vastaajat merkitsevät paikat kartalle ja voivat antaa niihin liittyviä lisätietoja. Osallistavat paikkatietomenetelmät lisäävät julkista osallistumista päätöksentekoon sekä edistävät järjestöjen, ryhmien ja yhteisöjen tavoitteita, jotka liittyvät tiettyihin paikkoihin. Tässä raportissa esitetään verkkokyselyyn perustuen, miten Rovaniemen alueita ja kyliä tulisi asukkaiden mielestä kehittää. Kyselyn tuloksia esiteltiin 10.4.2019 työpajassa, jossa myös jatkettiin keskustelua keskittyen matkailuelinkeinon kehittämisen mahdollisuuksiin kylissä. Työpajaan osallistui kylätoimijoita, matkailuyrittäjiä, kaupungin virkamiehiä ja tutkijoita. Työpajan sisältöä esitellään luvussa 7.

2. Maaseutu kaupungissa: Rovaniemen maaseutualueen erityispiirteet

Kuntarajoihin perustumattomassa kaupunki-maaseutuluokituksessa on kolme kaupunkialueluokkaa ja neljä maaseutualueluokkaa (Helminen ym., 2014). Sen mukaan Rovaniemen maaseutualue on joko kaupungin läheistä maaseutua tai harvaanasuttua maaseutua (Kuvio 1). Tervo ym. (2018, 261–262) toteavat, että kaupunkien läheisellä maaseudulla asutusrakenne voi olla hyvinkin harvaa, mutta kaupunkien läheisyyden takia nämä alueet tukeutuvat erityisesti työpaikkojen suhteen läheisiin kaupunkikeskuksiin. Aluetyppi perustuukin työssäkäyntiin ja saavutettavuuteen suhteessa kaupunkiseutuihin.

Rovaniemi on pinta-alaltaan Euroopan suurin kaupunki ja yli 8 000 neliökilometrillään siis poikkeuksellisen laaja. Keskimäärin kaupungissa on kahdeksan asukasta maaneliökilometriä kohden, kun kaupungin keskustan alueella on vastaavasti 376 asukasta maaneliökilometriä kohden (Rovaniemi.fi.). Laaja alue ja vähäinen väkimäärä keskustan ulkopuolella asettavat haasteita kylien huomioonottamiselle ja kylälaisten osallistamiselle päätöksentekoon.



Kuva 1. Lapin kaupunki-maaseutuluokitus (Lähde: https://www.ymparisto.fi/fi-FI/Elinymparisto_ja_kaavoitus/Yhdyskuntarakenne/Tietoa_yhdyskuntarakenteesta/Kaupunkimaaseutu_luokitus/Kartat_ja_tilastot).

Taulukko 1. Rovaniemen aluelautakuntien alueiden kylät, asukasluvut, muutos asukasluvussa 2011–2016, välimatka kylältä kaupungin keskustaan ja sijainti harvaanasutulla maaseudulla.

Yläkemijoki					Yläounasjoki				
	Asukkaita	Muutos	Etäisyys	Harvaan-		Asukkaita	Muutos	Etäisyys	Harvaan-
Kylä	2016	2011– 2016	km	asuttu	Kylä	2016	2011– 2016	km	asuttu
Pajulampi	44	-10	82	x	Lohiniva	60	-11	90	x
Pirttikoski	107	0	74	x	Porokari	45	-3	85	x
Autti	94	-17	74	x	Jääskö	18	-2	75	x
Juotasniemi	123	-13	66	x	Perttaus	37	-5	71	x
Pekkala	87	-10	60	x	Tolonen	64	-11	65	x
Vanttauskoski	209	-11	53	x	Meltaus	140	-35	55	
Vanttausjärvi	91	-14	54	x	Marrasjärvi	69	-10	66	x
Viirinkylä	87	-12	46	x	Patokoski	159	0	48	
Tennilä	91	-12	41	x	Yhteensä	592	-77		
Yhteensä	933	-81					-11,5 %		
		-8,0 %							
Sodankyläntie					Ranuantie				
	Asukkaita	Muutos	Etäisyys	Harvaan-		Asukkaita	Muutos	Etäisyys	Harvaan-
Kylä	2016	2011– 2016	km	asuttu	Kylä	2016	2011– 2016	km	asuttu
Niesi	18	-8	80	x	Kivitaipale	269	-2	24	
Tiainen	63	-9	60	x	Väljoki	121	-16	38	
Ylinampa	82	-17	50		Narkaus	155	-13	34	
Alanampa	54	-8	40		Siika-Kämä			59	x
Perunkajärvi	48	-20	38	x	Saari-Kämä	36	-6	43	
Misi	71	0	50	x	Haukitaipale			40	
Vikajärvi	177	-10	26		Yhteensä	581	-49		
Vika	16	-8	30	x			-6,0 %		
Olkajärvi	115	-14	20						
Yhteensä	644	-87							
		-11,9 %							
Alakemijoki					Alaounasjoki				
	Asukkaita	Muutos	Etäisyys	Harvaan-		Asukkaita	Muutos	Etäisyys	Harvaan-
Kylä	2016	2011– 2016	km	asuttu	Kylä	2016	2011– 2016	km	asuttu
Hirvas	842	96	20		Marraskoski	160	-8	35	
Rautiosaari	557	-86	18		Tapionkylä	240	-40	28	
Pisa	57	3	41	x	Sinettä	618	-13	20	
Muurola	998	-41	25		Mäntyjärvi	23	-9	42	x
Leippee	58	-4	46	x	Sonka	189	-29	32	
Petäjäinen	207	22	37		Lehtojärvi	283	3	25	
Jaatila	164	-7	40		Yhteensä	1513	-102		
Yhteensä	2883	-17					-6,3 %		
		-0,6 %							

Tervon ym. (2018, 258) mukaan ”urbanisaatio levittää kaupunkien ympäristöön sekä ”varjoa” että ”valoa”, mutta ydinmaaseudun ja harvaanasutun maaseudun negatiiviseen kehitykseen se ei ole vaikuttanut”. Heidän tuloksensa osoittavat, että kumpikaan näistä maaseututyypeistä ei kiinnity toiminallisesti suurempiin keskuksiin. Suurin vaikutus kaupungistumisella on kaupunkeja ympäröivien alueiden kehitykseen, erityisesti maaseudun paikalliskeskuksiin ja kaupungin läheiseen maaseutuun. (Tervo ym. 2018, 268.) Tämän mukaan Rovaniemellä kaupungistumisella on vaikutuksia vain kaupungin läheiseen maaseutuun. Usein esitetään, että kaupungistumisen myötä Suomessa harvaanasutut maaseutualueet menettävät asukkaita ja ikärakenne muuttuu vanhusvaltaiseksi, koska nuoret ja työikäiset muuttavat pois. Jo vuonna 2013 todettiin Rovaniemen maaseudun kehittämissuunnitelmassa vuosille 2013–2020, että 65 vuotta täyttäneiden osuus väestöstä kasvaa (Rovaniemen maaseudun ... 2013, 29). Useimmilla aluelautakunnan alueilla yli 65-vuotiaiden osuus on lisääntynyt edelleen (Taulukko 2).

Taulukko 2. Yli 65-vuotiaiden osuudet aluelautakuntien alueiden väestöstä vuosina 2013 ja 2016.

Aluelautakunta	Yli 65-vuotiaiden osuus %	
	2013	2016
Alakemijoki	18	20
	22	
	36	20*
Ranuantie	17	20
	28	35
Yläkemijoki	31	30

* Ylä- ja Alaounasjoki yhdessä.

Suomi ikääntyy ja se aiheuttaa valtiolle kustannuksia. Sosiaali- ja terveyspalveluissa niin valtion kuin kunnankin kustannukset nousevat. Valtion strategioissa ja sekä alueiden että kuntien strategioissa pannaan toivo digitalisaatioon kustannusten minimoimiseksi. Vastuuta osoitetaan myös kuntalaisille, sillä tavoitteena on, että mahdollisimman moni elää pitkään aktiivisena ja terveenä omassa kodissa. Rovaniemen kaupunkistrategiassakin on nostettu esiin keskeisenä muutostrendinä omavastuu ja ennaltaehkäisevän toiminnan merkityksen korostuminen.

Rovaniemen kaupunkistrategia 2025 antaa raamit aluelautakuntien kehittämissuunnitelmille. Strategia on esitetty yleiset periaatteet niin palvelujen järjestämisestä kuin palveluverkosta. Niiden mukaan kylien asukkaille taataan riittävät ja yhdenvertaiset, tarpeiden mukaiset palvelut. Myös kylien palveluissa palvelun sisältö ja tarve ratkaisee, toteutetaanko se lähipalveluna, alueellisena, keskitettynä, liikkuvana vai sähköisenä/virtuaalisena palveluna. Palveluverkko suunnitellaan vastaamaan palvelutarpeita huomioimalla toimintaympäristön muutokset. Palvelujen tuottajaksi valitaan se, joka kokonaisvaltaisesti parhaiten toteuttaa palvelujen järjestämisen periaatteita. Lisäksi asukkaille luodaan mahdollisuuksia valita itselleen sopiva palveluntuottaja esimerkiksi palvelusetelin avulla.

Aluelautakunta-alueilla lähipalvelut tuotetaan yhteneväisin perustein ottaen huomioon alueelliset erityispiirteet etäisyyksissä, liikenneyhteyksissä ja palvelutarpeissa. Alueilla tuotetaan varhaiskasvatus- ja esiopetuspalveluita, perusopetuspalveluita sekä nuoriso-, kulttuuri- ja liikuntapalveluita. Lisäksi alueilla toimii kirjastoauto ja muita kirjastopalveluja (Rovaniemen kaupunkistrategia 2025 ei vl., 9.).

Sosiaali- ja terveyspalvelujen osalta perusturvapalvelujen lähes koko palveluverkko on muodostunut keskustan ja sen lähiympäristön alueelle. Kuitenkin koko kaupungin alueella on palvelupisteitä. Toimipisteissä tarjottavien palvelujen lisäksi palveluja tuotetaan saavutettavuuden turvaamiseksi myös sähköisesti, virtuaalisesti, kiertävinä ja kotiin vietävinä palveluina. Palvelut järjestetään kulloinkin voimassa olevan lainsäädännön mukaisesti (Rovaniemen kaupunkistrategia 2025 ei vl., 10.). Lähipalvelut ovat perustason palveluja, jotka ovat kohtuullisen helposti saavutettavissa eri tavoin ja kanavin. Ne edistävät asukkaiden hyvinvointia, terveyttä ja sosiaalista turvallisuutta.

3. Aluelautakunnat

3.1. Aluelautakuntakokeilu

Nykyään aluelautakunnat vastaavat toimivaltansa rajoissa toiminta-alueensa asukkaiden hyvinvoinnin ja terveyden edistämiseen liittyvistä tehtävistä, sekä perusopetus-, varhaiskasvatus-, kulttuuri-, liikunta- ja vapaa-ajan palveluista valtuuston talousarviossa hyväksymien määrärahojen puitteissa. Niiden yleisiin tehtäviin kuuluvat alueen elinympäristön kehittäminen sekä alueensa asukkaiden osallistumis- ja vaikuttamismahdollisuuksien edistäminen. Aluelautakunnat antavat lausuntoja toiminta-alueensa yleis- ja asemakaavojen muutoksista.

Ensimmäinen aluelautakunta, Yläkemijoen aluelautakunta, perustettiin jo vuonna 1993. Kunnanvaltuusto asetti sen tärkeimmiksi tehtäviksi alueen asukkaiden omaehtoisen osallistumisen tukemisen ja kehittämisen sekä asukkaiden voimavarojen ja asiantuntemuksen hyödyntämisen paikallisessa hallinnossa. Yläkemijoen alueella on kehitetty uusia tapoja palvelujen tuottamiseen ja jakamiseen aluelautakunnan toimiessa suunnittelun lähtökohtana. (Pekola-Sjöblom 2005, 44; Saarelainen 2003.)

Yläkemijoen aluelautakuntamallin kokemuksen rohkaisemana Rovaniemellä päätettiin lisätä aluelautakuntien määrää 2013 ja aloitettiin aluelautakuntien kokeilu. Yläkemijoen aluelautakunnan lisäksi nimettiin viisi uutta aluelautakuntaa: Alaounasjoen, Alakemijoen, Ranuantien, Sodankyläntien ja Yläounasjoen alueille. Kunkin aluelautakunnan alueelle laadittiin kehittämissuunnitelma vuosille 2013–2016. Nämä suunnitelmat laadittiin kaupungin tavoitteiden pohjalta ottaen huomioon alueelliset erot. Kaupunginhallitus hyväksyi kehittämissuunnitelmat ja päätti seurata aluelautakuntakokeilun toteutumista (KH 2.12.2013, § 474). (Valtuustoaloite 2014, 4.)

Aluelautakuntien kehittämissuunnitelmat toteuttivat osaltaan Rovaniemen maaseudun kehittämissuunnitelmaa 2013–2020, jonka laadintaan aluelautakunnat osallistuivat. Kehittämissuunnitelmassa maaseutalueen tavoitteita vuonna 2020 määritettiin seuraavasti:

”Rovaniemen maaseutualue on helposti saavutettava, peruspalvelut, toimeentulon ja monipuoliset yrittämisen mahdollisuudet tarjoava asuinpaikka. Se on omatoiminen, luova ja jatkuvasti kehittyvä. Luonnonkauniissa ympäristössä on hyvä elää, yrittää ja viettää vapaa-aikaa. Rovaniemen maaseutualue on mahdollisuus kaikille.” (Rovaniemen maaseudun... 2014, 29.)

Maaseutualueen kehittämisen *tavoitteet* koottiin tuolloin kaupungin voimassa olevista strategioista avoimia kuulemistilaisuuksia ja nelikenttäanalyysiä hyödyntäen kahdeksi kehittämisen *tavoitekokonaisuudeksi*: 1) Asukkaiden hyvä arki ja 2) Menestyvä, monipuolinen yritystoiminta. (Rovaniemen maaseudun... 2014, 29) Tavoitekokonaisuuksien *kehittämisen kriittisiksi kärjiksi* mainittiin tuolloin 1) toimivat tietoliikenneyhteydet kaikkien ulottuville sekä 2) palvelukyläalueiden väestöpohjan kasvu.

Palvelujen järjestämisvastuu siirtyi uusille aluelautakunnille kaksivaiheisesti. Aluksi niillä oli osittainen järjestämisvastuu vuoden 2014 alusta, jolloin ne vastasivat alueensa perus- ja esiopetuksesta, kulttuuri-, liikunta- ja nuorisopalveluista sekä alueen kehittämistoiminnasta. Yläounasjoen sekä Ranuantien aluelautakunnat vastasivat myös varhaiskasvatuspalveluista. Vuoden 2015 alusta järjestämisvastuu on ollut kaikilla kuudella aluelautakunnalla yhtenäinen ja kattaa seuraavat palvelut (Hallinto- ja johtosääntö 16§):

- perusturvalautakunnalle kuuluvat terveysneuvonnan ja kotihoidon palvelut
- koulutuslautakunnalle kuuluvat perusopetus- ja varhaiskasvatuspalvelut
- vapaa-ajan lautakunnalle kuuluvat kulttuuri-, liikunta- ja nuorisopalvelut

- alueen yleinen kehittämistoiminta
- kuntalaisten osallistumis- ja vaikuttamismahdollisuudet.

Uusien aluelautakuntien varsinainen toiminta käynnistyi vuoden 2014 alusta (Vakkala ym. 2016, 4-5.)

Aluelautakuntien perustamisella tuotiin päätöksentekoa lähemmäksi kylien ihmisiä (Pihlaja & Sanberg 2012). Lautakuntien tavoite on parantaa paikallisten palvelujen saatavuutta ja edistää alueiden kehittämistä maaseutualueilla sekä lisätä paikallisten ihmisten osallistamista suunnitteluun ja päätöksentekoon (Kietäväinen ym. 2016, 154).

Vuonna 2013 Maaseudun kehittämissuunnitelmaa tehtäessä kylien avoimissa kuulemistilaisuuksissa nousivat jokseenkin kaikilta alueilta esiin tietoliikenteen, puhelimen kuuluvuuden ja julkisen liikenteen puutteet. Myös palveluista keskusteltiin ja niiden mahdollisesta turvaamisesta liikkuvien ja sähköisten palvelujen avulla. Tuolloin 2013 kannettiin huolta myös ikäihmisten avun tarpeesta, yksinäisyydestä ja yleisesti arjen turvallisuudesta. (Rovaniemen maaseudun... 2014, 26.) Ikäihmisten avuntarve ei ole ainakaan vähentynyt, sillä osassa aluelautakuntien alueita heidän osuutensa väestöstä on lisääntynyt.

3.2. Aluelautakuntien ja maaseutuohjelman arviointeja

3.2.1. Aluelautakuntien arviointi 2016

Aluelautakuntien kokonaisarviointi valmistui alkuvuodesta 2016. Siinä kysyttiin kylien asukkailta mielipiteitä aluelautakunnan merkityksestä kylien kehittämisessä. Ensimmäinen arvioinnin kysymys oli *Mitä vaikutuksia aluelautakunnan toiminnalla on ollut Rovaniemen maaseudulle?* Toinen kysymys oli *Mikä vaikutus aluelautakuntakokeilun lakkauttamisella olisi Rovaniemen maaseudulle?* Kummankin pääkysymyksen alla olivat seuraavat arvioitavat alakysymykset:

1. Maaseutuasukemisen ja palvelujen järjestämiseen
2. Kylien ja maaseudun elinkeinoihin, yrittäjyyteen ja työhön?
3. Kylien ja maaseudun osaamiseen ja innovaatioihin?
4. Kylien ja maaseudun saavutettavuuteen, yhteyksiin ja infrastruktuurin toimivuuteen?
5. Kylien ja maaseudun vetovoimatekijöihin ja vahvuuksiin?
6. Kylien ja maaseudun yhteisöllisyyteen, sosiaaliseen pääomaan, kansalaisten osallistumiseen ja paikallisten olosuhteiden huomioonottamiseen?

Kaikkiaan lomakkeen palautti 88 vastaajaa (Alaounasjoki 17, Alakemijoki 11, Ranuantie 9, Sodakyläntie 20, Yläkemijoki 17, Yläounasjoki 14). Yleensä aluelautakunnalla koettiin olevan positiivisia vaikutuksia maaseutualueeseen, etenkin maaseutuasukemisen ja palvelujen järjestämiseen, kylien ja maaseudun vetovoimatekijöihin ja vahvuuksiin sekä maaseudun yhteisöllisyyteen, sosiaaliseen pääomaan, kansalaisten osallistumiseen ja paikallisten olosuhteiden huomioonottamiseen. Vähiten koettiin positiivisia vaikutuksia Sodankyläntien aluelautakunnan alueella ja osin Yläounasjoen alueella. Sodankyläntien suunnalla etenkin maaseutuasukemisen ja palvelujen järjestämiseen sekä kylien ja maaseudun saavutettavuuteen, yhteyksiin ja infrastruktuuriin toimivuuteen aluelautakunnalla ei koettu olevan vaikutusta.

Sanallisissa vastuksissa tuotiin esille etenkin sitä, kuinka edustaja tuo tietoa ja vie kylän asioita kokouksiin. Ihmiset kokivat, että on helpompi ottaa yhteyttä tuttuun ihmiseen, joka tuntee kylän tarpeet. Lautakuntien nähtiin lisäävän lähidemokratiaa ja saavan kylän äänen kuulumaan. Ne ovat lisänneet

osallistumismahdollisuuksia ja myös kylien elinvoimaisuutta. Yleensä ottaen aluelautakuntien vaikutus maaseudun palveluihin, kehittämiseen ja osallisuuteen koettiin tarpeellisiksi 2016 ja niiden lakkauttaminen olisi vastaajien mielestä heikentänyt maaseudun kehittämistä.

Lapin yliopisto teki arviointitutkimuksen aluelautakuntien kokeilusta (Vakkala ym. 2016) ja esitti toiminnan tavoitteet ja toteutumisen tilanteen taulukoituna (Taulukko 3).

Taulukko 3. Aluelautakuntien toiminnan tavoitteet ja toteutumisen tilanne (Vakkala ym. 2016, 190).

Tavoite	Keskeiset huomiot toteumasta
Palvelutarpeiden selvittäminen ja palveluinnovaatioiden kehittäminen, kotona asumisen tukeminen	<ul style="list-style-type: none"> • Palvelutarvekartoituksia toteutettu alueilla • Hyvinvointibussi, LIKELLÄ -kiertävät lähipalvelut lappilaisille hankkeen käynnistyminen 2016 • Osuuskuntatoiminnan kehittäminen ja käynnistäminen • Kylätalot kuntoon -hankkeen käynnistyminen 2016
Arjen turvallisuuden kehittäminen	<ul style="list-style-type: none"> • Hyvinvointi- ja turvallisuuskartoitus käynnistynyt osalla alueista • Alueilla toteutunut turvallisuuskokouksia ja -koulutuksia
Harrastus- ja vapaa-ajanvietto-mahdollisuuksien kehittäminen, ml. lasten ja nuorten harrasteet	<ul style="list-style-type: none"> • Kehittämistyö valmistelu- ja käynnistymisvaiheessa • Aluelautakuntien kohdeavustuksia eri-ikäisten asukkaiden liikunta- ja kulttuuriharrastuksen edistämiseen
Asukkaiden osallisuuden vahvistaminen ja yhteistyön kehittäminen	<ul style="list-style-type: none"> • Käynnistynyt sukupolvien vuorovaikutusta lisäävä kehittäminen yhteistyössä oppilaitosten kanssa • Osuuskuntatoiminnan kehittäminen ja käynnistäminen • Avointen kokousten järjestäminen
Viestinnän kehittäminen alueella	<ul style="list-style-type: none"> • Aluekohtaisten tiedotelehtien toteuttaminen • www-sivujen rakentaminen ja hyödyntäminen, aluelautakuntien tasolla ja osin kylätasolla • Asukastoiminnan sähköisen viestintäkonseptin valmistelu ja käyttöönotto, ml. some-viestintä
Liikenneturvallisuuden parantaminen ja toimivat liikenneyhteydet (osalla alueista)	<ul style="list-style-type: none"> • Tavoitteena kolmella alueella, joilla toteutettu palvelutarvekartoitus tai kokonaiskartoitus liikenneyhteyksistä ja -turvallisuudesta • Aluelautakuntien aloitteet liikenneturvallisuuden parantamiseksi, johtaneet toteutukseen
Toimivat tietoliikenneyhteydet	<ul style="list-style-type: none"> • Tavoitteena kolmella alueella, yhteistyö käynnissä laajakaistarakentamisesta • Aluelautakunta-alueiden Kyläverkko-suunnitelmat odottavat toteutusta
Elinympäristön säilyttäminen tai kunnostaminen	<ul style="list-style-type: none"> • Ympäristöhoito-hankkeen valmistelua kolmella alueella • Aloitteiden pohjalta toteutettuja yksittäisiä kunnostushankkeita alueilla
Rakennuspaikkatarjonnan tukeminen	<ul style="list-style-type: none"> • Maanomistajien aktivointia alueilla, rakennuspaikoissa kasvua • Aluelautakuntien lausunnot kaavoituksesta omalla alueella

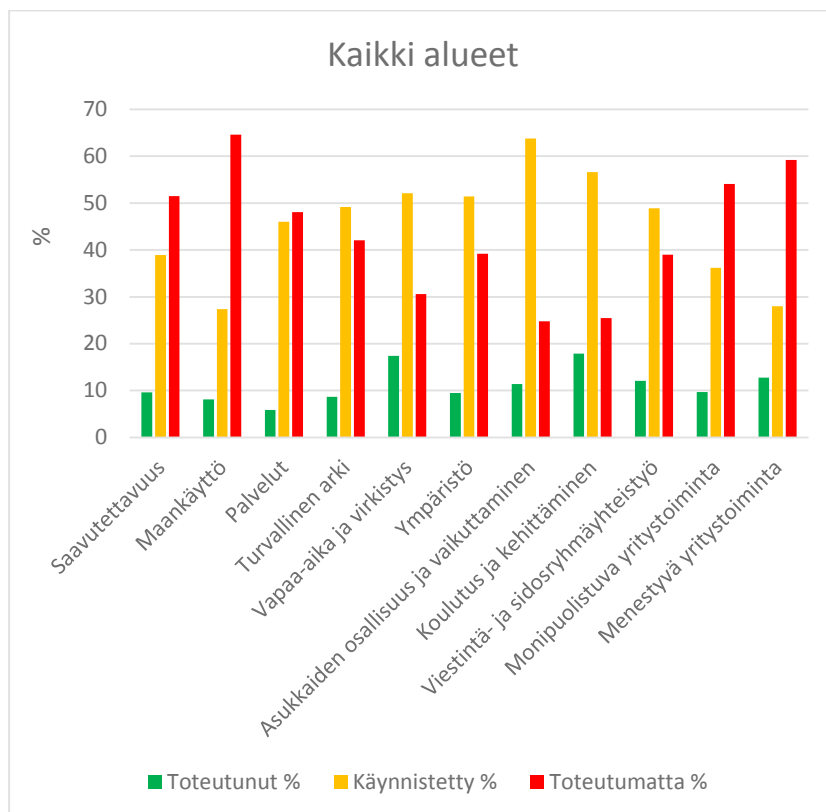
Rovaniemen kaupunginvaltuusto päätti kokouksessaan 20.2.2017 Rovaniemen kaupungin luottamushenkilöorganisaatiosta, ja samalla aluelautakuntien toimintaa päätettiin jatkaa kokeiluna ajalla 1.6.2017–31.5.2021. Siten Rovaniemen kaupungissa on jatkossakin kuusi aluelautakuntaa: Yläkemijoen aluelautakunta, Sodankyläntien aluelautakunta, Alaounasjoen aluelautakunta, Yläounasjoen aluelautakunta, Alakemijoen aluelautakunta ja Ranuantien aluelautakunta. (Kaupunginvaltuuston

päätös aluelautakuntien toiminnasta 2017–2021, 15.) Aluelautakunnat saavat jatkaa toimintaansa entisessä laajuudessaan siitä huolimatta, että niiden lukumäärää esitettiin kokouksessa vähennettävän. Kesäkuussa 2019 aluelautakuntien kohtalo tuli kuitenkin uudelleen pohdittavaksi kaupungin aloittamien säästötoimien myötä ja esitys niiden muuttamisesta elinvoiman toimialalle yhdeksi alueelliseksi toimielimeksi hyväksyttiin kaupunginhallituksessa 25.6.2019.

3.2.2. Maaseudun kehittämisohjelman arviointi 2017

Rovaniemen maaseudun kehittämisohjelman 2013–2020 väliarviointi tehtiin 2017. Aluelautakuntien alueiden asukkaat saivat arvioida, kuinka maaseudun kehittämisohjelman osa-alueiden tavoitteet ja toimenpiteet ovat toteutuneet tai jääneet toteutumatta. Maaseudun kehittämisohjelman arvioinnin lomakkeita palautettiin kaikkiaan 78 kappaletta (Alakemijoki 18, Alaounasjoki 5, Ranuantie 13, Soudankyläntie 12, Yläkemijoki 16 ja Yläounasjoki 14). Rovaniemen maaseudun kehittämisohjelma oli ohjannut kylien kehittämisohjelmien 2013–2016 laadintaa. Rovaniemen kaupungin maaseutualueen kehittämisen tavoitteet ohjelman mukaan ovat: A) Asukkaiden hyvä arki (9 tavoitetta: saavutettavuus, maankäyttö, palvelut, turvallinen arki, vapaa-aika ja virkistys, ympäristö, asukkaiden osallisuus ja vaikuttaminen, koulutus ja kehittäminen ja viestintä- ja sidosryhmäyhteistyö) ja B) Menestyvä, monipuolinen yritystoiminta (2 tavoitetta: monipuolistuva yritystoiminta ja menestyvä yritystoiminta). Kysymykset oli jaettu maaseudun kehittämisohjelman mukaan yhteentoista tavoitteeseen, joissa kussakin oli vaihteleva määrä toimenpiteitä, joiden toteutumista arvioitiin (ks. Liite 1).

Saavutettavuuden, maankäytön ja yrittäjyyden tavoitteiden osalta toimenpiteiden katsottiin olevan suurimmaksi osaksi toteutumatta (Kuvio 3). Käynnistettyjä toimenpiteitä oli eniten asukkaiden osallisuuden ja vaikuttamisen tavoitteessa sekä koulutuksen ja kehittämisen tavoitekokonaisuudessa, jossa oli melkein 18 prosenttia tavoitteista jo toteutettukin.



Kuva 3. Kaikkien aluelautakuntien 11 tavoitteen kehittämistoimenpiteiden tilanne 2017; toteutunut, käynnistetty tai toteutumatta osuudet.

Kaikkien aluelautakuntien alueilla kaivattiin julkisen liikenteen kehittämistä palvelemaan työ- ja asiointimatkoja sekä vapaa-ajan liikkumista. Asiointi- ja palveluliikenteen toimenpiteitä pidettiin riittämättöminä erityisesti Alakemijoen ja Alaouнасjoen alueilla.

Alakemijoella, Ranuantien ja Alaouнасjoen alueella oli laajakaista- ja kyläverkon rakentaminen meneillään ja sähköisten palvelujen kehittäminen käynnistynyt. Yläkemijoen alueella kaivattiin kuituverkkoa. Saavutettavuuden suhteen yksityisteiden kunnostaminen ja yleensä tiestön kunto huoletti Alakemijoen ja Sodankyläntien suunnan alueilla.

Alakemijoella toivottiin maankäytön kehittämistä. Siihen tähtääviksi toimenpiteiksi nähtiin suunniteluresurssien ja osaamisen lisääminen, tonttien tarjonnan aktivointi (maanomistajat), maanvaihdot ja loma-asutusalueiden kaavoittamisen käynnistäminen. Alaouнасjoella maankäyttöön liittyvät toimenpiteet olivat käynnissä. Sen sijaan Ranuantien, Sodankyläntien ja Yläkemijoen alueilla suurin osa toimenpiteistä oli käynnistämättä. Yläouнасjoella koettiin, että kaikkia maankäytön osion toimenpiteitä oli tehostettava.

Palvelut olivat Alakemijoen ja Alaouнасjoen alueella osin toimivia tai parhaillaan kehittymässä. Myös muilla alueilla oli toimenpiteitä osin käynnissä, mutta paljon oli myös parannettavaa. Huolta kannettiin palvelujen säilymisestä. Kyselyyn vastanneiden mielestä palvelusetelijärjestelmää tulisi kehittää edelleen. Tämän varmistamiseksi kaivattiin uusia asukkaita kylille. Turvallisuuden parantamiseksi toivottiin kylätalkkaritoiminnan kehittämistä Ranuantien, Alakemijoen, Sodankyläntien ja Yläkemijoen alueilla.

Vapaa-ajan ja virkistyksen kehittämistoimia oli jonkin verran tehty koko maaseutualueella, mutta suurin osa toimenpiteistä oli käynnistämävaiheessa ja paljon oli toteutumatta. Etenkin Alakemijoen ja Alaouнасjoen alueilla oli paljon työn alla, mutta siellä kuten myös Yläkemijoella toivottiin lisää ponnostusta nuorten omaehtoiseen harrastustoimintaan. Monella alueella oli ympäristöön liittyviä toimenpiteitä meneillään, mutta siitä huolimatta uusille ympäristöhankkeille on jatkuvasti tarvetta.

Asukkaiden osallisuuden, osallistumisen ja vaikuttamisen lisäämiseen tähtääviä toimenpiteitä oli hyvin käynnissä. Niitä toteuttivat kohtalaisesti Alakemijoen, Alaouнасjoen, Sodankyläntien ja Ranuantien aluelautakunnat, ja tulokset näkyivät kehittämistoimintana ja yhteisten kokousten pitämisenä. Omaehtoinen kehittäminen kylillä toteutui tai oli käynnissä hyvin koko maaseutualueella. Myös viestintää ja sidosryhmäyhteistyötä kehitettiin ja osa tavoitteista oli toteutunut niin Alakemijoella kuin Alaouнасjoellakin.

Koko maaseutualueutta tarkasteltaessa yritystoiminnan monipuolistumisen ja menestyvän yritystoiminnan eteen on vielä paljon tehtävää. Alakemijoella ja Yläkemijoella oli toimenpiteitä käynnissä ja ne toteutuivat kohtuullisesti. Uusimuotoista palveluyrittäjyyttä oli kehkeytymässä Yläkemijoella. Muilla alueilla toimenpiteitä pidettiin riittämättöminä. Alaouнасjoella kaivattiin yritysneuvonnan kehittämistä ja kaupungin hankintatoiminnan kohdistamista paikallisiin yrittäjiin ja tuotteisiin.

4. Kylien kehittämisen verkkokysely 2018

4.1. Kyselyn kuvaus

BuSK-hankkeessa toteutetulla kyselyllä kerättiin konkreettisia kehittämisideoita kyliltä. Työ toteutettiin osallistuvalla budjetoinnilla, joka on avointa keskustelua ja vuoropuhelua, näkemysten yhteensovittamista sekä yhteistyötä. Verkkokysely oli avoinna marras-joulukuussa 2018. Kyselyssä oli mahdollista myös merkitä kartalle paikkoja, jotka vastaajan mielestä ovat tärkeitä alueen kehittämistoiminnan kannalta. Kyselyssä oli kolme kokonaisuutta:

1. Sujuvat ja asukaslähtöiset palvelut
2. Elämyksellinen ja toimiva elinympäristö
3. Elinvoimaiset ja monipuoliset elinkeinot

Sähköiseen kyselyyn sai merkitä useita ideoita palveluiden, elinkeinon ja ympäristön kehittämisestä sekä nimetä, mitä tavoitteita kehittämistoimilla tulisi olla, miten tavoitteisiin päästäisiin ja kuka tai mikä on vastuutaho. Kaikkiaan vastauksia tuli 61 (Taulukko 4), joista yksilövastauksia oli 48 ja kylävastauksia 13. Kylien yhteisiä vastauksia oli laatimassa yhteensä 133 henkilöä, joten kyselyyn osallistui kaikkiaan 181 kyläläistä eri kyliltä (Liite 1). Kaikkiaan kirjattiin 280 ideaa, mutta eri vastauksissa toistui osittain samoja ideoita.

Taulukko 4. Kyläkyselyyn tulleiden ideoiden määrät aluelautakunta-alueittain.

	Vastauksia	Ideat /tavoitteet			
	kpl	Palvelut	Elinkeinot	Ympäristö	yhteensä
Yläounasjoki	6	18	1	13	32
Alaounasjoki	10	24	11	15	50
Sodankyläntie	17	43	13	24	80
Yläkemijoki	11	24	6	6	36
Alakemijoki	10	28	7	11	46
Ranuantie	7	21	6	9	36
Yhteensä	61				280

4.2. Kyselyn tulokset

4.2.1. Sujuvat asukaslähtöiset palvelut

Lähi- ja liikkuvat palvelut

Jokaisen aluelautakunnan alueella mainitaan kehittämisen kohteina lähipalvelut. Useimmin kannetaan huolta niiden säilymisestä alueella. Liikkuvien palvelujen suhteen ollaan nykyiseen kehitykseen tyytyväisiä, kun alueilla kiertää palveluja tarjoava ONNI-auto. Sen vakinaistamista toivotaan sekä palvelutarjonnan laajentamista, esimerkiksi jalkojen hoitoa, toivottiin.

ONNI-autopäivistä on alueilla muodostunut myös yhdessäolon tilaisuuksia ja jossain jopa kahvittelu-tapaamisia. Näin kiertävät palvelut samalla lisäävät yhteisöllisyyttä alueilla. Rupatteluhetkissä voi- daan vaihtaa tärkeimmät kuulumiset. Joillakin kyläalueilla on pitkät etäisyydet ONNI-auton pysäkille, eikä kaikilla ole mahdollisuutta käyttää omaa autoa, minkä vuoksi toivottiin kyytien järjestämistä ONNI-autolle.

Kirjastoautopalvelut ovat toimineet jo pitkään, mutta niiden reitteihin esitettiin muutoksia. Sodankyläntien suunnalta esitettiin että, ”kirjastoauton jatkuvuus on turvattava”. Sama toive tuli esille Yläou- nasjoella, missä otettiin myös vastuuta tästä tavoitteesta: ”Omalta osaltamme voimme toteuttaa tätä tavoitetta käyttämällä palvelua ja aktivoimalla lisää kävijöitä. Varmasti Porokarissa halutaan myös tämä palvelu säilyttää”.

Asiointi ja Kela-kydyt

Asiointikyytien halutaan olevan mahdollisia kaikilta kyliltä. Monelta kylältä tuli toive, että asiointikyyti ei kuljettaisi vain kaupunkiin, vaan myös kaupungissa paikasta toiseen. Tämä helpottaisi asiointia.

Niesiin asiointitaksipalvelu, jonka kautta onnistuisi keskustassa asiointit ja kaupassa käynnit. Asukkaan maksama hinta asiointi taksipalvelusta kohtuulliseksi, max. 20 €/edestakainen hinta. Kerran viikossa(torstai). Asukas saisi sosiaalista kanssakäymistä toisen asukkaan kanssa sekä mahdollisesti tapaisi tuttuja kauppareissulla. (Sodankyläntien alue)

”Palveluauto kerran kuussa kyliltä kaupunkiin. Toive on tullut ikääntyneiltä. Tavoitteena ker- ran kuussa ostosreissu kaupungin keskustaan ja isoihin marketteihin siten ettei tarvitsisi kävellä pitkiä matkoja kyytiä hakien.” (Yläounasjoen alue)

Palveluautojen reittejä kehitetään ja suunnitellaan palvelemaan asukkaita, tavoitteena vähentää yksittäisiä matkoja, kimpakyytipäivät ovat kustannustehokkaita ja sosiaalisia tapahtumia. Vas- tuu palvelun tilaajalla ja asukkailla. (Yläounasjoen alue)

Paikallisten taksien käyttöä ns. Kela-kydeissä pidettiin kannatettavana.

Järkeistää kyytien tilaamista kyliltä palveluihin. Taxin kelakyydit, niissä ei ole järkeä, kun säännöt on tehty niin hankalaksi, ettei saa jäädä odottamaan kyytiläistä esim. kun hänet vie- dään asioimaan.

Hyvinvointipalvelut sekä urheilu ja liikunta

Kerhoja ja tekemistä lapsille kaivattiin Yläounasjoen, Alakemijoen ja Ranuantien suunnalle:

Ohjattua harrastustoimintaa, liikunnallista lapsille. Ja tietenkin asianmukaiset puitteet sen mahdollistamiseksi” ”Porokarin kylätilassa on mahdollista toteuttaa kerhotoimintaa lapsille vaikkapa kerran kuussa kerätä alueen lapset koolle liikkumaan/askartelemaan/leipomaan tms. – Ulkopuolinen vetäjä olisi tietysti aina plussaa, mutta tarvikeavustusta ainakin tarvi- taan.”(Yläounas)

Alueelta puuttuu alle kouluikäisille suunnattu kerho. Kerho voi olla esim. muskari. Ajatuksena, että lapsi ja vanhempi puuhailevat kerhossa yhdessä kerhon aiheen parissa. Vastuu: Vanhem- pain yhdistys voisi olla tilavastaava, mutta kerhon vetäjä puuttuu. Vetäjän palkkauskin teettää, kun yhdistys ei voi toimia työnantajana. (Hirvas)

Yläounasjoen alueella tavoitteeksi asetettiin palveluiden tuonti lähemmäksi ja esitettiin aikuisten ryhmäliikuntaa, jota toinen vastaaja kutsui leikkimielisesti mummojumpaksi kohdentaen sen kuiten- kin kaikenikäisille. Myös monella muulla alueella toivottiin ohjattua liikuntaa:

Liikunnan lisäämiseksi tarvitsemme ohjattua liikuntaa esim. kerran tai kahdesti kuukaudessa kylätilassa. Voisi olla ONNI-autopäivinä säännöllisesti. ... Vastuutahona kylän väki, omistajat ja kaupungin tuki myös esim. ohjattuun liikuntaan. (Perunkajärvi)

Ikääntyneiden virkistyspäivä jatkossakin, auttaa vanhuksia pitämään yhteyttä toisiinsa, antaa tietoa ja monenlaisia virikkeitä. Vastuu: kaupunki, kyläyhdistys, seurat. (Sonka)

Tietoliikenneyhteydet ja julkinen liikenne

Tietoliikenneyhteyksien parantaminen oli kehittämisen kohteena Yläkemijoen ja Alaounasjoen alueella sekä Ranuantien ja Sodankyläntien suunnalla. Myöskään puhelinyhteydet eivät ole kaikilla kylillä toimivia.

Puhelin- ja nettiyhteyksien saaminen tähän päivään. Edes 112 ei saada yhteyttä. Puhelimilla ollaan pimennossa laajalti, kun lähdetään vain muutama kilometri Ranuantiestä sivuun esim. Siika-Kämän suuntaan. ”Valokuidun saaminen järjestelmällisellä hinnalla käyttöön - Telian valokuitu vedetty muutama vuosi sitten Ranuan tien varteen ja Välijoki-Haukitaipaleen kautta Kemijoen itäpuolen tien varteen. (Narkaus-Saarikämä)

Niesin tietoliikenneyhteydet (puhelin ja netti) saatava toimimaan joka paikassa moitteettomasti. Keinoina esim. lisämaston rakentaminen korkealle paikalle, esim. Hirvasselän päälle. Nykyiset toimimattomat puhelinyhteydet aiheuttavat suuria vaaratilanteita, esim. hälytystilanteissa. Apua pitää lähteä hälyttämään korkean paikan kohdalle ja toivoa, että puhelin toimisi siellä.

Puhelin- ja tietoliikenneyhteydet koko kylälle. Asukkaiden turvallisuus jokapäiväisessä elämässä ei ole taattua ongelma- ja/tai hätätilanteissa. Asioiden hoitaminen vaikeaa. Yritystoiminta hankalaa ilman nettiä. Ongelman ratkaisemiseksi olisi rakennettava uusi masto kylän ylipäähän, Perunkaselkään. Tämä linkki ulottuisi myös Suopajärvelle ja Kätkään. Vastuutahona operaattorit ja valtio/kaupunki. (Perunkajärvi)

Alakemijoen suuntaan on vedetty laajakaista, joskaan se ei vielä ylety kaikille lähikylille. Kyliin toivotaankin kohtuuhintaista kyläverkkoa. Muuten laajakaistan tulo poikii jo seuraavan tason kehittämisen ideoita: ”Valokuituverkon (toimivat tietoliikenneyhteydet) ja uuden teknologian hyödyntäminen Kylät piloteiksi”. Verkon lisäksi tarvitaan tiedottamista älyverkkojen mahdollisuuksista esimerkiksi palvelujen järjestämisessä. Esitettiin ”Ikäihmisille tukea laajakaistaliittymän hankintaan. Tabletit joka kotiin ja nuoret opettamaan tabletin käyttöä.”

Monella alueella toivottiin sujuvampia julkisia liikenneyhteyksiä, joiden myötä pääsisi töihin ja takaisin. Tämä koettiin paikoin yhtenä tärkeänä kylällä asuminen edellytyksenä. Yläkemijoella kannettiin huolta sellaisten vanhuksien kaupunkiasioinnista, joilla ei ole mahdollisuutta oman auton käyttöön.

Paremmat julkiset liikenneyhteydet. Mahdollistaisi asumisen ja matkailun paremmin alueella. Syöttöliikenne ja/tai kutsu taksi esim. Kuusamontien linja-auto vuoroille. Vastuu: Kaupunki ja aluelautakunta. (Pirttikoski)

Julkinen liikenne myös reunoille, vuoro/ viikonlopputyömatkat pakko tehdä omalla autolla, vaikka ajomatka kaupunkiin vain 35 min. (Alanampa)

Julkinen liikenne, ainakin työmatkaliikenne, jolla myös opiskelijat pääsee kulkemaan on saatava takaisin eli klo 16.00 kaupungista lähtevä vuoro. ” Julkinen liikenne saatava paremmaksi, edes virka-aikana töihin ja iltapäivällä nuorten päästävää harrastuksiin, muuten täältä häviää asukkaat. (Kivitaipale)

4.2.2. Elämyksellinen ja toimiva elinympäristö

Maiseman- ja ympäristöhoito

Kaikilla alueilla esitettiin kehittämisideoita ja tavoitteita maiseman parantamiseen pusikoita raivamalla ja avaamalla jokinäkymiä tai järvimaisemia luonnossa liikkuvien iloksi. Myös tienvarret kaipaavat raivausta monin paikoin: *”Raivaamalla tienvarret ja vesistöjen rantoja”* (Sinettä). *”Alueen rakennuskannan ja ympäristön pitäminen kunnossa, järvimaisemien kunnossapito”* (Alanampa). Vastuuta hoiksi mainittiin esimerkiksi Ely-keskus, kaupunki, kyläyhdistykset sekä asukkaat yhdessä.

Alaouasjoen alueella ehdotettiin poistettujen pysäkkikatosten uusiokäyttöä: *”Poistettujen pysäkkikatosten hyödyntäminen info- tai lepopaikaksi, penkkien laitto levähdyspaikoiksi jollekin kauniille paikalle, järven rannalle, harjanteelle, lammen rannalle.”* Useammalla muulla alueella vaadittiin poistettuja pysäkkikatoksia takaisin, ettei tarvitsisi odotella linja-autoa taivasalla lumi- tai vesisateessa.

Ranuantien suunnalta ehdotettiin, että ympäristöjen raivaustöihin voisi palkata palkkatuella henkilöitä. Näin voitaisiin edistää työllisyyttä alueella. Samoin Yläkemijoen alueella esitettiin kauniin jokinäkymän ja kyläraitin raivaamista pusikoista niin, että aluelautakunnat voisivat yhteistyössä palkata alueelle työntekijän siistimään kyläalueet. Myös maanomistajilta toivottiin aktiivisuutta pusikoiden raivaamiseen.

Yläouasjoen ja Alakemijoen alueella esitettiin jätehuollon parantamista etenkin kesäaikaan ja toivottiin lisää jäteastioita (”Molokit”) poltettavalle jätteelle.

Jätehuolto. Varsinkin kesäaikaan kaupan takana olevat poltettavan jätteen Molokit ovat täpötäynnä ja ihmiset jättävät pussinsa Molokkien viereen lintujen hajotettavaksi. Sama toistuu keväällä ja syksyllä kun siivotaan paikkoja kesäkuuntoon ja taas talvikuntoon. Tarvitaan yksi Molokki lisää koska se on helpompi ratkaisu kuin odottaa että ihmiset oppivat kierrättämään jätteensä oikein. (Yläouasjoki)

Niesiin toivottiin omaa ekopistettä (lasi, metalli, paristot, pahvi, muovi). *”Niesissä on kaksi polttokelpoiselle jätteelle tarkoitettua Molokkia. Molokkeihin laitetaan jätteitä, jotka sinne eivät kuuluisi.”*

Reitit, liikuntapaikat ja virkistysalueet

Erlaisia reittejä suunniteltiin tai vanhoja haluttiin kunnostaa monilla alueilla. Hirvaalla oli tavoitteena parantaa kelkkareittejä ja samalla pitää huolta laduista. Narkauksen seuraintalon ympäristöön halutaan liikuntareittejä ja talvisin latuja. Yläouasjoen alueella on tavoitteena pitää kuntoa yllä hiihtolajien avulla, joka on *”halpa ratkaisu, jossa vastuussa kylät itse”*.

Olkajärvellä on tavoitteena lisätä talviaktiviteetteja uuden reitin avulla, jossa voisi hiihtää, lumikenkällä ja kävellä myös koiran kanssa.

Yläouasjoella, Lohinivassa, on suunnitteilla maisemapolku/kuntopolku Mettisvaaraan. Polun rakentajiksi on ehdotettu kyläyhdistystä yhdessä maanomistajien kanssa. Rakennuskuluihin tarvitaan julkista rahoitusta ja talkootyöllä katetaan omarahoitussuus. Songassa tavoitteena Mötikkärakan kehittäminen, *”mahdollisuus myös liikuntaesteisille päästä näköalapaikalle”*. Vastuutahona nähdään kaupunki.

Kemijoen hyödyntäminen virkistykseen vaatii kunnollisen veneenlaskupaikan ja laiturin Hirvaalle. Lohinivassa on suunnitteilla *”uimarannan parannus eli rannan raivaus ja hiekan ajo sekä uimakoppien kunnostus. Vuosien jälkeen uimareita taas on ja kunnossa oleva ranta on tarpeen myös turisteja ajatellen.”*

Perunkajärvellä ideoitiin luontoliikunnan ja retkeilyn lisäämistä:

Maastoreitin kunnostaminen vanhaa pitkospuiden reittiä Ylinampaan. Viimeksi se kunnostettiin Raudanjoen suojeluskunnan väellä 1930-luvulla. Tähän tarvitaan oman väen lisäksi kaupungin ja myös Metsähallituksen avustusta ja työpanostakin. Naapurikylän yhteistyötä tarvitaan myös. Latu/maastoreitti eri kylille kairan poikki kuten ennen: Ylinampaan ja Vikajärvelle.

Kylässä oleva aarnialue Pilpasen ympärillä on erinomainen luontokohde, jonne ei ole merkittävä polkua. Metsähallituksen luontopalvelujen kautta pitää saada virallinen merkitty polku. Kylältä löytyy talkoohenkeä kyllä. Opastintaulu tienvarteen, luontopolun varteen tauluja kiinnostavine tietoineen.

Laavut ovat kyläläisille tärkeitä virkistyspaikkoja. Alakemijoen alueella on tarvetta kunnostaa Hirvaan koulun laavu ja Jaatilansaaren laavut. Muurolaan taas halutaan laavu retkipaikaksi Kemijoen rantaan. Kivitaipaleen kylässä on tarvetta myös laavulle tai vaihtoehtoisesti kodalle. Lohinivassa halutaan laavun sijaan kota:

Laavu nykyisellään ei palvele niin hyvin kuin voisi palvella, jos se olisi kotamainen. Näin tulen ääressä olisi mukavampi istua säällä kuin säällä. Kyläyhdistyksen tavoitteena on purkaa laavu ja rakentaa kota ja tähän tarvitaan avustusta.

Yläkemijoen alueella puolestaan toivotaan laavualueen kehittämistä niin, että siellä olisi monenlaisen toimintaan ja eri-ikäisille soveltuvaa liikuntavälineistöä.

Koulut, niiden pihat ja urheilukentät ovat lähiliikuntapaikkoja kylillä ja niitä halutaan kehittää monipuolisesti. Hirvaalla koulun ympäristöön halutaan monitoimikenttä kuten myös Ranuantien suunnalle, jossa tavoitteena on saada "koulun pihalle monelle ikäryhmälle, myös ikäihmisille sopivia liikuntavälineitä" (Kivitaipale). Myös kylätalon kunnostamiseen on tarvetta, jotta voidaan järjestää toimintaa kyläläisille. Vastuutahoksi nähtiin Rovaniemen kaupunki. Kivitaipaleessa "nuoriso tarvitsee lämpimän tilan missä viettää aikaa". Hirvaalla halutaan myös koulun ympäristöön monitoimikenttä.

Kylät voivat innostaa toinen toisiaan liikkumaan kuten Lohinivassa:

Meltauksen koulun salissa esim. lentopalloturnaus. Tämä idea tuli kylien kehittämisillassa meltauslaisen suusta ja meidän täällä Lohinivassa innostumme kaikesta ja lupaamme olla mukana järjestämässä ja osallistumassa. Muutenkin salin käytön tulisi olla mutkattomampaa ja näin aktiivisempaa. (Lohiniva)

Seuraintalon (vanhan tanssitalon) urheilukentän kunnostaminen eli lähinnä raivaus (kaikenlaisia kasvustoa on tullut) ja hiekan ajo sekä katsomopenkkien kunnostus. Parina kesänä on kentällä pelattu jalkapalloa yhdessä lähikylän lasten ja aikuisten kanssa, joten olisi aiheellista kunnostaa kenttä. Pienimuotoisia turnauksia voisi sitten myös pitää. Vastuussa: kyläyhdistys ja avustuksen turvin kunnostetaan talkoovoimin. (Lohiniva)

Liikenneväylät ja ylläpito

Jokaisen aluelautakunnan alueella oli huolta liikenneturvallisuudesta, sillä kyliä on isojen teiden varrella, joissa on vilkasta liikennettä ja myös raskasta liikennettä. Alakemijoen alueella Muurolassa on huolen aiheena nelostien turvallisuus. Siellä onkin suunnitelmia ohitustiestä. Myös kevyenliikenteen väyliä toivotaan Valajaskoskentien varteen. Sinettään toivotaan turvallisuuden lisäämiseksi myös uusia liikennejärjestelyjä ja kevyenliikenteen väyliä esimerkiksi Pellontien suuntaan ja Kittiläntien suuntaan Rovaniemeltä Marraskoskelle.

Kevyen liikenteen väylä välille Saari-Kämä - Kivitaipale noin 20 km. Väylä palvelisi kuntoilua ja muuta liikkumista (pyöräilyä, rollaattorilla ja lastenvaunuilla liikkujia, potkukelkkailijoita jne). Ranuantie on niin kapea ja kovasti liikennöity, että em. liikkuminen on hengenvaarallista. Vanhan Ranuantien pohjaa voitaisiin monessa kohdin käyttää. Tarve on olemassa paikallisilla

asukkailla ja matkailun tarpeita tulee myös ajatella. Vastuu: Voitaisiinko yhdistää eri vastuuta-hoja? Ely, kunta, kyläyhdistykset ja muut järjestöt? Hankkeistus? Jotain uutta kei-noa.(Ranuantien suunta)

Myös Sinetässä perusteltiin kevyenliikenteen väyliä kansanterveydellä ja poliittisena perusteluna ilmastonmuutos.

Nopeusrajoituksia kaivattiin niin Sinettään, Porokariin kuin Vikajärvellekin. Sinettään halutaan 50 km/h:n nopeusrajoitus keskustan alueelle ja keskikaistalla hidasteita. Mallia haetaan Muurolasta.

Kylämme läpi kulkee vilkas liikenne ja nopeusrajoite 60km/h on voimassa ja aiomme pitää myös huolen, että se pysyy. Huoli on kuitenkin naapurikylästä Porokarista sillä siellä saa ajaa 100 km/h ja tähän täytyy saada muutos. Tavoite on naapurikylänä ja yhteistyökylänä tukea Porokaria tässä tavoitteessa mitä se sitten vaatiikaan. (Lohiniva)

Sodankyläntien suuntaan esitettiin:

Kevyen liikenteen väylät kylästä kylään, vähintään 4-tien viereen. Kesällä joka kerta autosta näkee turisteja ajamassa tien reunassa pyörälaukkujen kanssa.. Kenen vastuulla liikenteen kehittäminen, ei kyläläisten! Pelottaa kaikkien puolesta, kun rekkaliikenne vaan lisääntyy ja ovat aina vain suurempia.(Alanampa)

Yläkemijoella kaivattiin turvallista ulkoilumahdollisuuksia Kuusamontien varressa: ”Pyörätie ja valais-tus kylälle kuntoon, tie on vaarallinen, kapea ja auto- ja rekkaliikenne on vilkasta Rovaniemi-Kuusamo välillä.” Teiden kunnostamiseen on tarvetta useilla alueilla ja huolta oli teiden kunnossapidosta.

Tonttitarjonta ja kylien elinvoimaisuus

Alakemijoen alueella kaivattiin aktiivista tonttitarjontaa kaupungin omistamilla mailla. Alaouнасjoen alueella toivottiin tontteja niin uusille asukkaille kuin yrittäjillekin. Ranuantien suunnalla kaivattiin tontteja etenkin yrittäjien tarpeisiin.

Kaupungin tontteja uusille asukkaille tasaiseen tahtiin mahdollistetaan kylien elinvoimaisuus. Kaupunki pystyy tarjoamaan tontteja edullisin ehdoin (esim. vuokramahdollisuus), mihin yksityiset tontinmyyjät eivät pysty. Kaavoittamisella ja rakentamismahdollisuuksilla on olennainen merkitys erityisesti kaupungin lähialueiden kylien elinvoimaisuudelle ja esim. koulujen oppi-lasmäärille.(Alakemijoki)

Sodankyläntien suunnalla Vikajärvellä tavoitteena on lisätä tonttimarkkinointia ja Perunkajärvellä tavoitteena on kaavoituksen lisääminen ja loma-asuntojen muuttaminen vakituisiksi asunnoiksi.

Kylien elinvoimaisuuden turvaamiseksi tarvitaan uusia asukkaita. Ideoina esitettiin myös, että markkinoitaisiin kyliä hyvinä asumisen paikkoina. Yhteisöllisyyden katsottiin lisäävän yhteistyötä kylien välillä ja sen toivottiin lisääntyvän. Erilaiset tapahtumat vuodenaikojen mukaan talkootöineen lisää-vät kanssakäymistä ja yhdessä tekemistä. Paikallisen historian ja kulttuuristen omaleimaisuuksien vaaliminen kulttuuritapahtumin ja retkeilyin ylläpitävät yhteisöllisyyttä.

Pirttikoskelta tuli toive, että Rovaniemen kaupungilla olisi aktiivinen rooli kyliensä kehittämiseen: ”Kylät on nähtävä resurssina, ei kustannustaakkana!”

4.2.3. Elinvoimaiset ja monipuoliset elinkeinot

Matkailu

Rovaniemen yhdeksi keskeiseksi muutostrendiksi mainitaan matkailuun ja vapaa-aikaan liittyvän toiminnan ja arvostuksen lisääntyminen, ja tämän toivotaan vilkastuttavan elinkeinoelämää myös kylien alueella. Monella alueella onkin suunnitelmia kehittää matkailua ja ohjelmapalveluja. Alaou- nasjoen alueella Songassa toivottiin matkailuun liittyviä yrityksiä enemmän sekä Oitolanrannan hyö- dyntämistä yritysten ja erityisesti matkailun toiminnoissa.

Jokien hyödyntämistä matkailussa ja virkistyskäytössä esitettiin Ala- ja Yläkemijoella sekä Alaounas- joella. Jokia voisi hyödyntää virkistykseen, veneilyyn, kalastukseen ja matkailuun. Samalla tavoitteiksi esitettiin ympäristönhoitoa, jotta jokivarsimaisemat saadaan esiin. Myös järvien rantojen raivaamista pusikoista esitettiin kehittämisen kohteeksi niin Raunantien kuin Sodankyläntien suunnalla. Kaunis maisema palvelee sekä vakituksia asukkaita että matkailuyritysten asiakkaita. Yleensäkin maiseman hoito ja ympäristön kunnostus oli jokaisella alueella tavoitteena viihtyisän elinympäristön saamiseksi: *”Kemijoen virkistys- ja matkailukäytön kehittäminen - kaupungin, Kemijoki Oy:n, vesialueiden omista- jien ja asukkaiden yhteistyöllä”*(Muurola).

Yläkemijoen alueella esitettiin muun muassa seuraavia kehittämisen kohteita:

Luontomatkailun kehittäminen. Reitistöjen markkinointi. Jokivarren maisemanhoito Visit Rova- niemellä aktiivisempi ote! (Pirttikoski)

Matkailu, alueen toimijoiden ja yritysten yhteistyö. Jokivarren näkymät esiin. Peräkammarin pojat raivaamaan! (Pirttikoski)

Matkailu, asiakas virtaa sada erilaisilla aktiviteeteilla kylälle sekä majoitustoimintaa. (Vant- tauskoski)

Luontoon painottuva matkailu ohjelmapalveluineen oli useilla alueilla tavoitteena. Esimerkiksi Ala- kemijoella toivottiin luontomatkailun kehittämistä ja hiidenkirnujen hyödyntämistä. Siellä kaivattiin myös uusia reittejä esimerkiksi moottorikelkoille, ja reittimahdollisuuksien suunnittelua ja tuotteis- tamista. Reitit palvelisivat niin yrittäjiä ja luontomatkailua kuin eräretkeilyäkin. Matkailun ja sen tuki- palveluiden kehittäminen tapahtuisi kaupungin ja yrittäjien yhteistyöllä sekä kylien kehittämissäätöön avulla.

Vuodenaikaan sidottua elämysmatkailua, perinnetekemistä ja aktiivilomien tarjontaa vaikka heinänteon tai vesakonraivuun merkeissä olisi tarjottava yhdessä lappilaisten ohjelmapalvelu- yritysten kanssa. (Perunkajärvi)

Ranuantien alueella ideoitiin matkailupalvelujen kehittämistä. Tätä voisi viedä eteenpäin kolmannen sektorin ja yrittäjien yhteistyöllä. Ehdotettiin esimerkiksi Narkauksen seurantaloon vuokraamista safariyritykselle. Talon ympäristöä voisi hyödyntää myös matkailijoiden aktiviteeteissa. Talon omistaa Narkaus-Kämän kylät ry. Kehittämiseen voi hakea rahoitusta esim. Peräpohjolan kehityksen kautta ja kylien kehittämissäätöiltä. Sinne kaivattiin myös:

Virallisen kelkkareitin laajentaminen seurantalolle. seurantalo Rovaniemi-Ranua kelkkareitin lähes puolivälissä. Vaatii noin kahden kilometrin piston nykyiseltä reitiltä (jäätä pitkin lyhin). Mahdollisuus vuokrata talvikautena safariyrityksille taukopaikaksi. Kehittämisavustukset + tal- kootyö (vrt. Siika-Kämän reitti)

Alakemijoen alueella uskottiin, että olemassa olevia luonnon mahdollisuuksia hyödyntävä matkailu lisäisi työllistymismahdollisuuksia alueella. Kehittämistoiminnan vastuutahoiksi esitettiin kyläyhdis- tyksiä ja kaupunkia, ja käytännön toimeksi, että kylien kehittämissäätö palkkaa projektipäällikön ja käyttää EU-projektirahoja.

Yrittäjyys

Niin Yläkemijoella kuin Yläounasjoella tavoitteena oli saada palveluyrittäjyyttä kylille etenkin hyvinvointialalle kuten hieronta- ja fysioterapiapalveluja sekä parturi/kampaaja.

Kevytyrittäjyys ikäihmisten avuksi, lapsiperhekin voisi siivouksen joskus paikalliselta ostaa. (Ranuantie)

Alaounasjoen, Ylä- ja Alakemijoen sekä Ranuan- ja Sodankyläntien alueiden vastaajat pitivät menestyksellään yritystoiminnan edellytyksenä toimivia julkisia liikenneyhteyksiä, jotka mahdollistaisivat asumisen ja matkailun alueella: *”Toimivat tietoliikenne- ja puhelinyhteydet, yritystoiminnan lisääminen mahdollista, jos puhelimet ja netti ei toimi.”* (Sonka). Kehittämistoiminnan vastuutahoina nähtiin Ely-keskus ja kaupunki ja jossain vastauksissa myös Rovaniemen kehitys. Rovaniemen kehitykseltä toivottiin aktiivisempaa otetta kylien kehittämiseen. Toiveita tämän suhteen tuli Alaounasjoen alueelta ja Alakemijoen alueelta: *”Julkista tukea ja apua lisää, Rovaniemen kehitys oikeasti töihin ja yritysten avuksi.”*Keinoina esitettiin kaupungin järjestämiä ideapajoja ja myös yritysideoiden tukeminen. Rahoitukseen voisi hakea EU-rahoitusta.

Useimmilla alueilla kaivattiin kaupungin omistamia tontteja lisää niin asumiseen kuin yritysten käyttöön esimerkiksi vuokraamalla: *”Kaupungin omistamia tontteja lisää, myös yritysten käyttöön vuokratontteja.”*(Alaounasjoki). Lisäksi toivottiin, että Metsähallituksen laavuja voisi saada yleiseen käyttöön ja myös yritysten olisi mahdollista hyödyntää niitä. Kehittämistoimien vastuutahoksi nimettiin Rovaniemen kaupunki, kyläyhdistykset ja alueen yrittäjät. *”Kaupungin hankintapolitiikka antaisi mahdollisuuden suosia paikallisia yrittäjiä.”* (Pirttikoski)

Alakemijoen alueelta tulikin idea palvelujen ja kysynnän kohtaamiseen:

Piilevää kysyntää ja tarjontaa esim. erilaisille palveluille varmasti on, mutta kohtaamisongelma esim. mökkiläiselle on todellinen, jos ei ole paikallisia kontakteja, joiden kautta verkostoitua tai foorumeja joissa tutustua tarjontaan. Kyläsivut joissa paikallisia yrityksiä tuotaisiin esiin, voisivat tarjota yhden kanavan kysynnän ja tarjonnan kohtaamiselle. (Rautiosaari)

Alakemijoen alueella esitettiin yritysten yhteismarkkinointia. Ranuantien suunnalta esitettiin tiivistysti, mitä tarvitaan jotta yrityksiä saataisiin kylille:

Valokuituyhteydet, kohtuullisessa kunnossa olevat tiet, sähkö ja vesi sekä tietysti rakennustontit ovat edellytyksiä kannattavalle yritystoiminnalle. Kun nämä ovat kunnossa, voidaan kyliämme markkinoida yrittäjille. Vastuu: Kunta ja operaattorit sekä tietysti paikallisten myönteinen asenne ovat vastuutahoja. (Narkaus-Saarikämä)

Sodankyläntien suunnalta tuli ehdotus kohdennetuista erityistoimista:

Yritystoiminnan mahdollistaminen Perunkajärven kylään suunnatuin erityistoimenpitein. Kysymykseen tulisivat lähinnä rahoitukseen, verotukseen ja työllistämiseen suunnatut tukitoimet. Mallina toimille voisivat olla (kotimaisen esimerkin puutteessa!) vaikkapa Norjassa toteutetut ratkaisut, joissa syrjäseutu ja kehitysaluekriteerit on huomioitu. (Perunkajärvi)

Sinne toivottiin myös paikallisen energiayrittäjyyden tukemista. Esille tuotiin myös tarvike- ja vaihtopörssin luominen Namman kylille sekä työväilytyksen linkittäminen kyläsivujen kautta. Lisäksi toivottiin kierrätyksen, vaihdon ja kaupankäynnin tukemista. Vastuutahoksi esitettiin kylien jo toimivien kylätoimikuntien yhteiselintä.

Yritysten tuissa koettiin Sodankyläntien suunnalla epäkohta, johon esitettiin ratkaisu:

Jotta tukea yritystoimintaan on mahdollista saada, tulee toiminnan olla päätoimista. Ehdotan tukitoimia/tuen mahdollistamista myös sivutoimisen yritystoiminnan aloittamiseen. Tällöin toimeentulo olisi turvattu, ja yritystoimintaa ja sen kantavuutta voisi kokeilla turvallisesti. Esim. vuoden ajan. (Vikajärvi)

4.2.4. Yhteenveto tuloksista

Jokaisen aluelautakunnan alueella kehittämisen tarpeita esitettiin palvelujen, ympäristönhoidon, ulkoilureittien ja liikenneväylien turvallisuudesta (Taulukko 5). Julkisen liikenteen järjestelyihin, asiointikyyteihin, matkailuun ja yrittäjyyteen liittyviä toimenpiteitä esitettiin viiden aluelautakunnan alueelta. Tietoliikenneyhteydet sekä kaavoitus, infra ja tonttitarjonta nostettiin esille neljällä aluelautakunnan alueella. Ohjattua harrastustoimintaa ja liikuntaa sekä toimenpiteitä yhteisöllisyyden lisäämiseen esitettiin kolmella alueella.

Taulukko 5. Eri aluelautakunnan alueilla esitettyjä palveluiden, elinympäristön ja elinkeinojen kehittämisen ideoita teemoittain (x= teemaan sisältyviä ideoita esitetty).

Palvelut	Yläke- mijoki	Alake- mijoki	Yläou- nasjoki	Alaou- nasjoki	Sodan- kyläntie	Ranu- antie
Hyvinvointi- ja lähipalvelut	X	X	X	X	X	X
Asiointikydyt ja Kela-taksi	X	X	X	X	X	
Julkinen liikenne	X	X		X	X	X
Tietoliikenneyhteydet	X			X	X	X
Ohjattu harrastus ja liikunta		X	X		X	
Teiden kunnossapito		X			X	
Elinympäristö						
Ympäristön- ja maisemanhoito	X	X	X	X	X	X
Ulkoilureitit ja liikuntapaikat	X	X	X	X	X	X
Liikenneväylät ja -turvallisuus	X	X	X	X	X	X
Kaavoitus, infra, tontit		X		X	X	X
Yhteisöllisyyden lisääminen			X		X	X
Elinkeinot						
Matkailu /luontomatkailu	X	X		X	X	X
Yrittäjyyden edistäminen	X	X		X	X	X

Sujuvien ja asukaslähtöisten palvelujen tavoitteet, toimenpiteet ja vastuutahot eri lautakuntien vastauksista on koottu yhteen taulukossa 6. Kylätalot ovat tärkeitä kokoontumisen paikkoja kyläläisille ja niitä halutaan kehittää monipalvelukeskuksiksi. Ne ovat sopivia paikkoja esimerkiksi Virtu-pisteelle eli sähköisen palvelun päätteelle ja myös ONNI-auton pysäikiksi. Vastuuta kylätaloista kantavat kyläyhdistykset. Lähipalvelujen suhteen toivotaan yleisesti, että ne säilytetään nykyisellä tasolla kaikilla alueilla. Niillä alueilla, joihin on saatu laajakaista, halutaan kehittää digipalveluja. Hyvinvointipalveluja halutaan kaikenikäisille, joskin kohderyhmät vaihtelivat alueittain. Ohjattua liikuntaa tai kerhotoimintaa pitää edistää esimerkiksi myöntämällä tukea ohjaajien palkkaamiseen. Yhtenä vastuutahona voisi olla kolmas sektori. Julkisen liikenteen aikataulut eivät ole toivotulla tasolla, jotta niitä voitaisiin hyödyntää kunnolla työmatkoihin. Asiointi- ja palvelukyytien säilyttäminen nousi tässä kyselyssä esiin kaikilla muilla alueilla paitsi Ranuantien suunnassa. Maaseutualueen asiointi- ja palveluliikenne on tärkeä vanhuksille, joilla ei ole mahdollisuutta oman auton käyttöön. Useimpien toimenpiteiden vastuutahoksi esitetään Rovaniemen kaupunkia.

Taulukko 6. Yhteenvedotaulukko vastauksista sujuviin ja asukaslähtöisiin palveluihin

SUJUVAT JA ASUKASLÄHTÖISET PALVELUT		
Tavoite	Toimenpide	Vastuutaho
Kylätaloista monipalvelukeskuksia	Kyläläisten kokoontumispaikka, Virtu-piste, vuokrataan ulkopuolisille	Kyläyhdistykset
Turvataan lähipalvelut	Säilytetään ja edelleen kehitetään liikkuvia palveluja (ONNI-auto)	Kaupunki
	Kehitetään digipalveluja ja opastetaan niiden käytössä	Kaupunki
	Säilytetään kirjastoautopalvelut	Kaupunki
Hyvinvointipalveluja kaikenikäisille	Kehitetään hyvinvointipalveluja (tukee aktiivista ja terveitä vanhuutta)	
	Ohjattua liikuntaa ja harrastustoimintaa	Yrittäjät, 3.sektori
	Kerhotoimintaa kaikenikäisille	

Julkinen liikenne	Kehitetään / säilytetään julkista liikennettä huomioiden työ- ja asiointimatkat sekä vapaa-ajan toiminta	Kaupunki, yrittäjät, asukkaat
	Tuetaan maaseutualueen asiointi- ja palveluliikennettä	Kaupunki, yrittäjät
	Tuetaan yksityisteiden vaikutusalueella vakituisesti asuvia tasa-arvoisesti yksityisteiden kunnostamisesta	Kaupunki
Tietoliikenneyhteydet	Laajakaistan rakentamista jatketaan	Kaupunki, teleoperaattorit
	Lisää linkkiyhteyksiä alueille, joissa nettiyhteydet eivät kunnolla toimi ja johon ei kannattavaa vetää valokuitua	

Taulukossa 7 on yhteenveto aluelautakuntien elinympäristön kehittämistavoitteista, toimenpiteistä ja vastuutahoista. Kylillä halutaan kehittää alueiden viihtyisyyttä ja maisemanhoidon ja ympäristönhoidon tavoitteita esitettiin joka alueelta (Taulukko 7). Pusikoiden raivaamisen katsottiin edistävän myös matkailua ja paikallisten ihmisten työllisyyttä. Ympäristöhankkeita on ollut, ja niitä suunnitellaan edelleen.

Taulukko 7. Yhteenvetotaulukko vastauksista elämykselliseen ja toimivaan elinympäristö –kysymykseen

ELÄMYKSELLINEN JA TOIMIVA ELINYMPÄRISTÖ		
Tavoite	Toimenpide	Vastuutahot
Viihtyisä ympäristö	Huolehditaan maisemanhoidosta ja ympäristön siisteydestä	Maanomistajat, MH*, Kemijoki Oy, yrittäjät, kaupunki, ELY*, PPK*
Ulkoilureitit ja-paikat	Kunnostetaan ulkoilu- ja retkeilyreittejä ja paikkoja (paikallisten, matkailuyritysten ja vapaa-ajanasukkaiden käyttöön)	Maanomistajat, MH, Kemijoki Oy, yrittäjät, kaupunki, ELY, PPK
	Rakennetaan uusia reittejä	Kyläyhdistykset, kaupunki
Liikenneturvallisuus	Nopeusrajoitukset	ELY
	Kevyenliikenteenväylät	ELY
	Teiden kunnostus ja kunnossapito	ELY
Maankäyttö (Kaavoitus, infra, tontit)	Aktivoidaan maanomistajia tuomaan rakennustontteja tarjolle	Kaupunki, kyläyhdistykset
	Uusia tontteja kaavoitetaan	Kaupunki
	Tehostetaan maaseutualueiden markkinointia hyvänä asuinympäristönä	Aluelautakunnat, kyläyhdistykset
Yhteisöllisyyden lisääminen	Järjestetään kylien ja kylien välisiä tapahtumia	Kyläyhdistykset, 3. sektori

*MH = Metsähallitus, ELY = Elinkeino-, liikenne- ja ympäristökeskus, PPK = Peräpohjolan kehitys Ry

Uusien ulkoilureittien ja liikuntapaikkojen rakentamista ja jo olemassa olevien kunnostamista esitettiin jokaiselta alueelta. Reittien ja ympäristönhoidon vastuutahoiksi on esitetty monia toimijoita riippuen siitä, ollaanko jokivarsien yksityismailla vai Metsähallituksen alueella. Kaupungin ja yrittäjien lisäksi maanomistajien oma aktiivisuus ja mahdolliset talkoot ovat matalan kynnyksen toimenpiteitä ympäristön viihtyisyyden lisäämisessä ja reittien rakentamisessa.

Tarpeita kaavoitukselle ja tonttitarjontaa lisäävän infrastruktuurin rakentamiselle oli etenkin Alakemijoen ja Alaouensasjoen suunnalla, jonne asutus laajenee. Tonttien markkinointia haluttiin myös Rannuntien ja Sodankyläntien suunnalla. Tonttien avulla pyritään saamaan uusia asukkaita kylille ja näin

varmistamaan esimerkiksi palvelujen säilyminen. Erilaiset tapahtumat ja tilaisuudet voivat toimia houkuttimina ja samalla yhdessä talkoillen pidetään yllä yhteisöllisyyttä. Kaupunki on vastuussa kaa-voituksesta, mutta kyläyhdistykset voivat edistää tonttien markkinointia.

Elinkeinojen osalta matkailu- ja ohjelmapalvelujen kehittäminen oli kaikkien aluelautakuntien alueilla yhtenä tavoitteena (Taulukko 8). Sen sijaan energia- ja ympäristöyrittäjyys tai palveluyrittäjyys ei niinkään kiinnostanut. Kylillä toivotaan maaseutuyrityksille suunnattua yritysneuvontaa, yritystukea ja digitaalisen markkinoinnin mahdollistavia nettiyhteyksiä. Kaupungin toivottiin hankinnoissaan huomioivan myös paikalliset yritykset.

Taulukko 8. Yhteenvetotaulukko vastauksista elinvoimaisiin ja monipuolisiin elinkeinoihin

ELINVOIMAISET JA MONIPUOLISET ELINKEINOT		
Tavoite	Toimenpide	Vastuutahot
Monipuolistuva yritystoiminta	Tuetaan uutta palveluyrittäjyyttä	Kaupunki, RoKe*, yrittäjät
	Kehitetään ympäristö- ja energiayrittäjyyttä	
	Kehitetään paikallista elintarvike- ja lähiruokatuotantoa	Kaupunki, yrittäjät,
	Luodaan toimintaedellytyksiä maaseutu- ja luontomatkailuyrityksille	Kaupunki, RoKe, maanomistajat, PPK*, ELY*
	Tuetaan ohjelmapalveluyrityksiä	
Yritysten kehittäminen	Aktivoidaan yrittäjät käyttämään yritysneuvontaa ja yritystukija	Kaupunki, RoKe*, yrittäjät, kylien kehittämissäätiö
	Kehitetään digitaalista markkinointia	Yrittäjät, verkkoyhtiöt, kaupunki
	Kehitetään kaupungin hankintatoimintaa paikallisia yrityksiä tukevaksi	Kaupunki, yrittäjät

*RoKe = Rovaniemen Kehitys Oy, ELY = Elinkeino-, liikenne- ja ympäristökeskus, PPK = Peräpohjolan kehitys Ry

5. Kyselytulosten tarkastelu

5.1. Palvelujen sujuvuus ja asukaslähtöisyys

Palvelujen säilyttäminen ja osin kehittäminen otettiin esille verkkokyselyssä kaikissa aluelautakunnissa, mutta Ranuan ja Sodankyläntien suunnalla palvelut ovat olleet kehittämistavoitteiden listalla vuodesta 2013 tähän päivään saakka (Liite 2). Vakkalan ym. (2016) raportin mukaan tuolloin käynnistettiin *LIKELLÄ – kiertävät lähipalvelut lappilaisille* -hanke tavoitteenaan hyvinvointipalvelujen kehittäminen. Sen tuloksen ONNI-auto kiertää nyt kylillä tarjoten terveys- ja hyvinvointipalveluja. Hankkeen osatoteuttajana oli Lapin ammattikorkeakoulu. Sohlman (2018, 2) mainitsee hankeraportissaan, että hyvinvointiautoon liittyvä selvitystyö aloitettiin kesällä 2014. ONNI-auton palveluihin ollaan tyytyväisiä ja niiden toivotaan säilyvän ja jopa monipuolistuvan. Liikkuvilla lähipalveluilla vastataan harvaanasuttujen alueiden palvelutarpeisiin tarjoamalla erilaisia terveys- ja hyvinvointipalveluita. Lähipalveluilla myös mahdollistetaan ikääntyneiden kotona asumista (Sohlman 2018, 1). Haja-asutusalueilla, missä palvelupisteet ovat harvassa tai joiltain kyliltä puuttuvat kokonaan, voi liikkuvalla palvelukokonaisuudella parantaa sosiaali- ja terveyspalvelujen saatavuutta (Immonen, Koivuniemi, Natunen & Laaksonen 2012, 40). Immonen ym. (2012, 37) tähdentävät, että ”palvelutarjontaa kehitettäessä tulisi varmistaa laboratoriopalveluiden, reseptiliikenteen ja apteekkipalveluiden toimivuus paikallisesti myös harvaanasutuilla alueilla”. Heidän mukaansa nämä palvelut ovat niitä, joita ikäihmiset asiakassegmentistä riippumatta tarvitsevat kohtalaisen taajaan ja liikkuminen palveluiden piiriin tulisi olla mahdollisimman sujuvaa.

Nyt tehdyn kyselyn perusteella näyttää siltä, että läheskään kaikkialla ei ole riittävän hyvin toimivia tietoliikenneyhteyksiä. Kaupunkistrategiassa vuoteen 2025 (ei vl.) yhtenä poikkileikkaavana tavoitteena on, että ”toimivia tietoliikenneyhteyksiä edistetään koko kaupungin alueella”. Alakemijoen alueelle laajakaista on vedetty, ja siellä kehittämistavoitteet ovatkin digipalvelujen käytön lisäämisessä ja asukkaiden, etenkin iäkkäiden, kouluttamisessa laitteiden käyttöön. Siellä on päästy ainakin alkuun kaupunkistrategian viitoittamalle tielle, jolla virtuaalipalveluiden ja sähköisten palvelukanavien käyttö lisääntyy ja helpottaa asiointia.

Tietoliikenneyhteyksien saaminen on ollut tavoitteena Yläkemijoen ja Ranuantien aluelautakunnan alueella vuodesta 2013 aina tähän viimeiseen kyselyyn saakka ja myös Sodankyläntien aluelautakunnan alueella kahden viimeksi toteutetun kyselyn mukaan (Liite 2). Myös Alakemijoen ja Alaouasjoen ja Ranuantien suunnalla, mihin on valokuitua vedetty, on toiveita saada lähikyliin kohtuuhintaisia kyläverkkoja pääverkkoa laajentamalla. Alkujaan Maaseudun kehittämissuunnitelmassa oli esitetty kiireellisenä toimenpiteenä tietoliikenneyhteyksien saaminen alueille. Vakkalan ym. (2016, 190) tekemän arviointitutkimuksen mukaan kolmella alueella oli tuolloin käynnissä laajakaistarakentaminen eri tahojen yhteistyönä, mutta kyläverkkosuunnitelmat odottivat toteutumistaan, ja niin ne viimeisen kyselyn mukaan odottavat vieläkin.

Palvelujen saatavuuden parantamisen myötä toivotaan kylien elinvoimaisuuden vahvistuvan ja kylien saavan lisää asukkaita. Harvaanasuttujen alueiden kylät menettävät asukkaita, mutta palvelukyläalueille muutto ei ole ollut toivotunlaista. Päinvastoin; useimmilla aluelautakuntien alueella väestön määrä on pienentynyt tai pysynyt suunnilleen samana (Ks. Taulukko 9). Kaupungin keskustaa lähinnä olevat kylät, esimerkiksi Hirvas, saavat uusia asukkaita. Alakemijoen ja myös Alaouasjoen alueella on esitetty nuorten ja lasten vapaa-ajantoiminnan lisäämistä kaikissa kyselyissä aina kylien kehittämissuunnitelmista (2013) lähtien. Rovaniemen maaseudun kehittämissuunnitelmassa (2014, 44) esitetään kiireellisenä toimenpiteenä nuorten omaehtoisen harrastustoiminnan tukeminen.

Taulukko 9. Aluelautakuntien väestön kehitys 2011–2016

Aluelautakunnan alue	2011	2016	vähentynyt %
Alakemijoki	2900	2883	-0,6
Alaounasjoki	1615	1513	-6,3
Ranuantie	630	581	-6,0
Sodankyläntie	731	644	-11,9
Yläkemijoki	1014	933	-8,0
Yläounasjoki	669	592	-11,5

5.2. Elinympäristön elämyksellisyys ja toimivuus

Alaounasjoen ja Alakemijoen alueelle on muuttohalukkuutta, ja näillä alueilla onkin vuosien kuluessa pyritty parantamaan tonttitarjontaa ja uusien asuinalueiden kaavoitusta. Rovaniemen maaseudun kehittämissuunnitelmassa (2014, 43) esitettiin kiireellisenä toimenpiteenä ”Aktivoidaan maanomistajia tuomaan rakennustontteja tarjolle, edistetään maanvaihtoja kaupungin ja maanomistajien kesken palvelukyläalueilla sekä kaavoitetaan loma-asutusalueita palvelukylien läheisyyteen”. Kaavoituksia on toteutettukin ja uusia on vireillä.

Rovaniemen maaseudun kehittämissuunnitelman 2013–2020 ympäristötavoitteissa toimenpiteet määriteltiin pitkän aikavälin jatkuviksi toimenpiteiksi. Kaupunkistrategian poikkileikkaava tavoite on huolehtia ympäristön turvallisuudesta, toimivuudesta ja varmuudesta. Kyselyn perusteella etenkin isojen teiden varsilla olevat kylät kokevat turvattomuutta, ja vuodesta toiseen kehittämisen tavoitteeksi nousee liikenneturvallisuuden parantaminen kevyenliikenteen väyliä rakentamalla sekä nopeusrajoituksia ja hidasteita asettamalla. Tavoitteita liikenneturvallisuuden parantamiseksi tuli kaikilta aluelautakunnan alueilta (Taulukko 5). Pääteiden liikennejärjestelyt eivät kuulu kaupungin toimialueeseen, mutta yhdessä ELY-keskuksen kanssa niitä tulee pyrkiä ratkaisemaan. Kaupunki, aluelautakunnat ja kyläyhdistykset ovat vieneet viestiä ELY-keskukselle ja tehneet ehdotuksia liikenneturvallisuuden parantamiseksi. Vakkala ym. (2016) toteavat, että aluelautakuntien aloitteet liikenneturvallisuuden parantamiseksi ovat johtaneet toteutukseen, mutta näyttää siltä, että toimenpiteet eivät kuitenkaan ole olleet riittäviä.

Liikunta ja luonnossa liikkuminen parantavat ihmisten hyvinvointia ja samalla heidän kuntonsa pysyy hyvänä, minkä ansiosta ikääntyneetkin kyläläiset pystyvät asumaan pitempään kotonaan. Näin liikuntaan kohdennetut julkiset varat tulevat takaisin terveydenhoitomenojen vähentyessä. Markkula ja Harju (2016) ovat todenneet, että tulevaisuudessa on panostettava ennaltaehkäisevään toimintaan sekä kansalaisten aloitteellisuuteen huolehtia omasta terveydestään. Omasta hyvinvoinnista huolehtiminen ei vaadi välttämättä kuin omaa ja yhteisön aktiivisuutta. Kaupunki on luvannut strategiasaan, että ”asukkaat saavat toimintakykyä tukevia sekä kuntoutumista edistäviä palveluja varhaisessa vaiheessa”. Ulkoilureittien ja liikuntapaikkojen kehittäminen ja uusien rakentaminen oli kaikilla alueilla tulevaisuuden tavoitteena (Taulukko 5).

Maiseman- ja ympäristönhoitoa ja niihin liittyviä hankkeita tarvitaan jatkuvasti, jotta maisemat pidetään siisteinä. Tämä maisemien ja ympäristön jatkuva kehittämisen tarve tunnistettiin jo Rovaniemen maaseudun kehittämissuunnitelmassa (2014, 44): ”Innostetaan kylien asukkaita ympäristönhoitoon ja rakennusperinnön säilyttämiseen kehittämishankkeiden avulla ja jakamalla tietoa”. Rovaniemen matkailun kasvaessa myös kylille avautuu mahdollisuus matkailu- ja ohjelmapalveluyrittäjyyteen, jolloin ympäristön viihtyisyys on tärkeää.

5.3. Matkailu keskeinen osa elinkeinokehittämistä

Rovaniemen kaupunkistrategiassa 2025 (ei vl., 14) todetaan, että uusia työpaikkoja on syntynyt erityisesti ympärivuotiseen matkailuun ja palveluihin sekä bio-, kierto- ja jakamistalouteen. Siinä luetaan, että elinkeinoille on varattu riittävä tonttivaranto olemassa olevan kunnallistekniikan yhteyteen. Matkailu nähtiin mahdollisena työllistäjänä sekä kaupungin lähialueella että kauempana. Luonto, virkistysalueet ja reitit nähtiin vetovoimatekijöinä, joilla saadaan matkailijoita myös kylille. Toimenpiteitä esitettiin esimerkiksi ohjelmapalvelujen kehittämiseksi. Kaupunkistrategian tulevaisuuskuvan mukaisesti myös kylät hyötyvät matkailusta: ”Yöttömän yön vetovoima ja ruskamatkailu sekä kulttuurimatkailu houkuttelevat matkailijoita kaupungin lisäksi aiempaa enemmän ympäröiviin kyliin. Luonto- ja hiljaisuusmatkailun kasvu sekä paikallisen osaamisen jalostaminen matkailuun on merkittävää koko kaupungin alueella.” (Rovaniemen kaupunkistrategia ... ei vl, 15)

Monipuolistuvan yritystoiminnan tukemiseksi esitettiin jo Rovaniemen maaseudun kehittämissuunnitelmassa (2014, 44), että maaseutualueen uutta palveluyrittäjyyttä tulee tukea. Jonkin verran esillä oli palveluyrittäjyyden kehittäminen, jotta saataisiin esimerkiksi hyvinvointipalveluja lähelle kyläläisiä. Etenkin harvaanasutuilla alueilla, joissa väestö on ikääntynyt, tällaiset palvelut olisivat tervetulleita. Palvelujen järjestämisessä oli esillä jo Vakkalan ym. (2016, 190) raportissa osuuskuntatoiminnan kehittäminen ja käynnistäminen. Osuuskuntatoimintaa käynnistettiin hankkeilla, mutta sitä ei onnistuttu vakiinnuttamaan.

Menestyvän yritystoiminnan edistämiseksi maaseudun kehittämissuunnitelmassa (Rovaniemen maaseudun... 2104, 45) esitettiin, että huolehditaan yritysten ja yritysneuvonnan kohtaamisesta. Etenkin Alaouasjoen suunnalla on aina kylien kehittämissuunnitelmista alkaen peräänkuulutettu aktiivisempaa yritysneuvontaa. Rovaniemen kehityksen yritysneuvonnot ovat tosin myös maaseutualueen yrittäjien käytettävissä.

6. Kylien kehittämiskyselyn karttavastaukset

Kylien kehittämiskyselyssä oli myös kysymys, jossa asioita saattoi paikantaa kartalle. Vastaajat merkitsivät kartalle yhteensä 63 paikkaa, joista 28:aan oli kirjoitettu tarkentava tieto paikasta (Kuviot 4 ja 5). Suurin osa merkityistä paikoista sijaitsi Ala-Kemijoen alueella Muurolan ja Hirvaan kylissä (12 merkintää) sekä Perunkajärvellä (8 merkintää). Yläkemijoen alueelle Vanttauskoskelle tehtiin 2 merkintää, Narkaukseen suunnalle 1 merkintä ja Sodankyläntien suunnalle 5 merkintää.

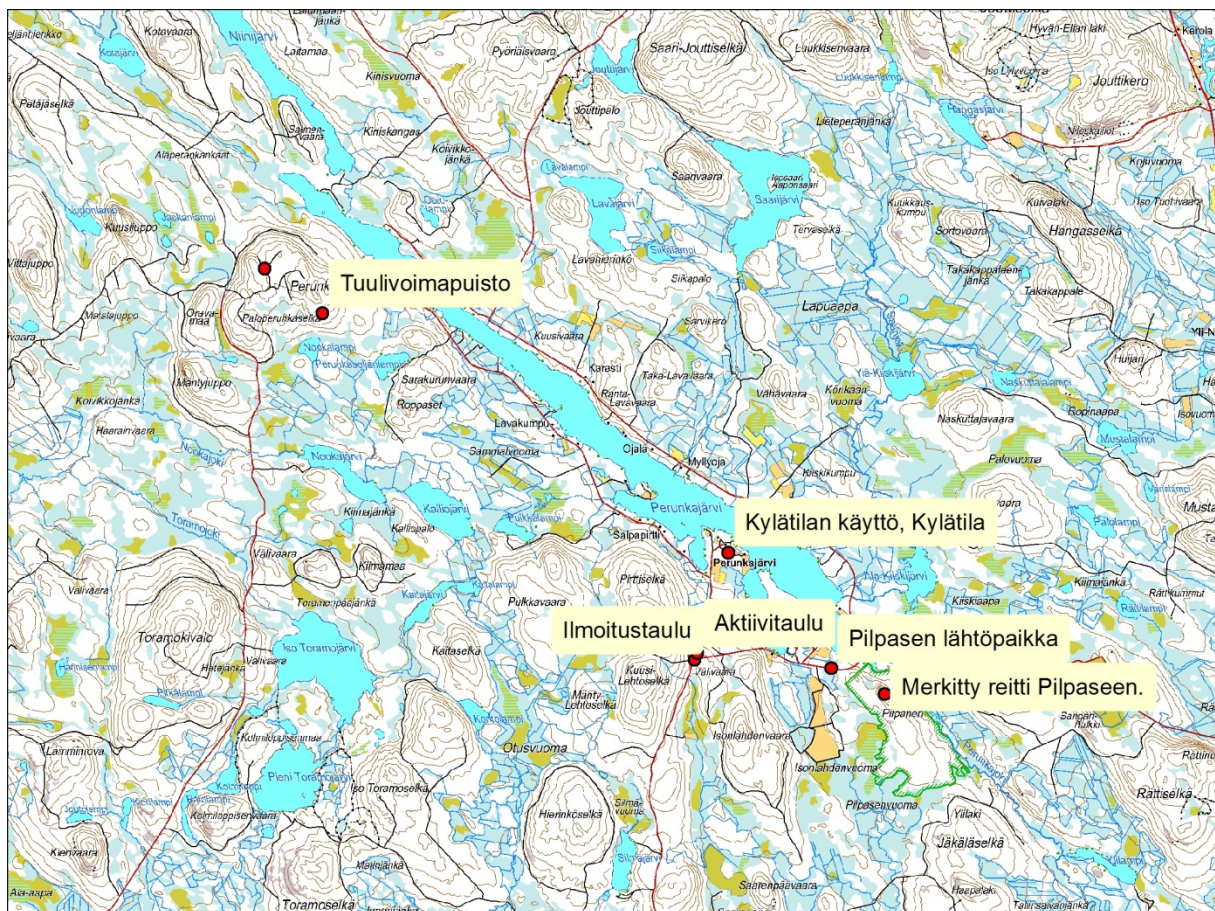
Suurin osa merkityistä paikoista (10) liittyi luontoreitteihin ja laavupaikkoihin sekä muihin liikuntapaikoihin, kuten latuihin ja pururatoihin. Seuraavaksi suurin määrä merkintöjä tehtiin kyläläisten yhteisistä kokoontumispaikoista (5). Merkinnöissä toivottiin myös rantamaisemien hoitoa (4) ja veneenlaskupaikkaa (1). Muurolan-Hirvaan alueelle toivottiin myös uusien asuinalueiden ja tonttien kaavoittamista (3 merkintää). Yksittäisiä merkintöjä tehtiin myös tuulivoimapuiston sekä teleliikennemaston sijainniksi sekä kylän ilmoitustaulujen paikoiksi.

Karttamerkinnoistä 38:sta puuttui paikan kuvaus, joten niiden tarkoituksesta ei ole varmuutta. Samassa vastausistunnossa annettujen kehitysehdotusten perusteella voi kuitenkin päätellä, että merkinnät liittyvät pääosin samoihin asioihin kuin merkinnät, joille oli annettu jokin kuvaus paikasta; luontoreitit ja laavupaikat, liikuntapaikat, rantojen siistiminen ja luontomatkoilukohteet sekä uusien tonttien tai asuinalueiden rakentaminen.



Kuva 4. Rovaniemen kyläkyselyn karttavastaukset Muurolan-Hirvaan alueella. Kuvaan on merkitty vain ne paikat, joille vastaajat olivat antaneet jonkin selityksen.

Karttamerkinnot näyttäisivät siis tukevan kyselyssä esille tulleita elinkeinojen kehittämiskohteita kuten matkailua (reitit, luontoliikkumisen rakenteet) sekä paikallista virkistyskäyttöä. Osaltaan matkailuun, osaltaan asukkaiden viihtyvyyteen liittyvät myös maisemanhoitoa koskevat merkinnot. Palvelujen sujuvuuteen ja asukaslähtöisyyteen liittyvät puolestaan merkinnot liikuntapaikoista ja yhteisistä kokoontumistiloista. Sen sijaan kyselyssä esille tulleisiin turvallisuuteen liittyviin asioihin, kuten liikenneväylien kehittämiskohteisiin ei tullut ainakaan sellaisia karttamerkintöjä, joissa asiaa olisi tarkennettu. Paikkoihin liittyviä sanallisia kuvauksia oli kehitysehdotuksissa liikenneturvallisuuden lisäksi myös muista kohteista, joita ei ollut merkitty kartalle. Tämä voi johtua siitä, ettei kartoille merkitsemistä nähty tarpeelliseksi, koska paikat voidaan tunnistaa sanallisista kuvauksistakin, tai sitten siitä, että karttatyökalun käyttö ei ollut tuttua tai se koettiin hankalaksi. Kaikkiaan vain 18 karttamerkintää tehtiin kylätilaisuuksissa, joten suurin osa vastauksista saatiin yksittäisiltä vastaajilta. Kylätilaisuudet tai muut tilaisuudet, jossa ohjelmiston tunteva henkilö tekee merkinnot vastaajan puolesta voi toimia keinona vastausten saamiseksi myös sellaisilta henkilöiltä, joille karttatyökalun tai ylipäätään tietokoneen käyttö on vierasta. Myös kylätilaisuuksien karttavastauksista puuttui tarkentavia merkintöjä noin kolmasosasta vastauksista, mikä voi korostaa sitä, että myös tilaisuuksien fasilitaattorit on perehdytettävä vastausohjelmiston käyttöön ja erityisesti sen karttamerkintöjen tekniikkaan.



Kuva 5. Rovaniemen kyläkyselyn karttavastaukset Perungan alueella. Kuvaan on merkitty vain ne paikat, joille vastaajat olivat antaneet jonkin selityksen.

7. Kylämatkailutyöpajan tulokset

Rovaniemen kylien ja alueiden toimijoille toteutetun kyselyn tuloksia esiteltiin työpajassa 10. huhtikuuta 2019. Työpajan varsinaisena tavoitteena oli useimpia kyliä kiinnostavan matkailuelinkeinon kehittämismahdollisuuksien tarkastelu. Rovaniemellä matkailu on keskittynyt toisaalta kaupungin keskustaan sekä yhä enemmän kahdeksan kilometrin päähän Napapiirin alueelle, jonne Joulupukin pajakylän yhteyteen suunniteltujen hankkeiden mukaan on tulossa toistatuhatta uutta majoituspaikkaa (Rovaniemen kaupunki 2017a). Etenkin Napapiirin alueen ohjelmapalvelureittien ruuhkautuessa on alettu etsiä uusia suuntia matkailun laajenemiselle ja kylien matkailutarjonnan lisääminen kiinnostaa yhä enemmän.

Matkailuun liittyvät teemat oli työpajassa jaoteltu (1) ohjelmapalveluihin ja reitteihin, (2) majoitukseen, (3) kädentaitoihin ja (4) paikalliseen ruokaan. Osallistujia oli kaikkiaan noin 40, joista noin 30 tavalla tai toisella matkailuelinkeinon kanssa tekemisissä.

Ohjelmapalvelut ja niiden tarvitsemat reitit tarjoavat kylämatkailun kehittämiseksi mahdollisuuksia. Rovaniemen matkailuyrittäjille tehdyn karttapohjaisen kyselyn mukaan (Ólafsdóttir ym., tulossa) lentokentän ja keskustan läheisyys on kyllä tärkeää, mutta sen lisäksi tärkeimpiä ominaisuuksia ovat luontoon liittyvät asiat kuten maisemat ja metsäisyys sekä reitistöt. Tila ja luonto ovat sitä, mitä hie- man etäämmällä olevat kylät voivat tarjota.

Ohjelmapalveluja ja reittejä pohtivissa ryhmissä nostettiin keskeisiksi kysymyksiksi markkinointi, toiminnan ympärivuotisuus ja osaaminen sekä etenkin moottorikelkkareittien kehittäminen. Moottorikelkkareitit nousivat tärkeiksi myös matkailuyrittäjäkyselyssä. Sekä moottorikelkkareitteihin että muihin reitteihin liittyen todettiin tarvittavan enemmän neuvottelua maanomistajien ja muiden toimijoiden välillä. Esimerkiksi pyöräreitit olisivat tarpeellisia. Digitaalisen markkinoinnin hallinta koettiin myös olennaiseksi kehittämiskohteeksi.

Kylien tarinoiden ja kasvojen esiintuomista pidettiin tärkeänä. Markkinoinnissa on nähty paljon tilojen ja rakenteiden kuvausta, mutta ihmisten ja arjen kuvaus on haasteellista. Ryhmissä todettiin, että kyläläisten kasvojen ja tarinoiden kautta markkinointiin saataisiin uutta pontta. Ympärivuotisuutta puolestaan auttaisivat kalastus, marjastus ja sienestys sekä hienojen luontokohteiden kuten suurten jokien esiintuominen ja parempi markkinointi.

Majoitusryhmässä nostettiin esiin samat ympärivuotisuuden ja yhteistyön teemat. Majoituksen alalla toimijoiden todettiin myös olevan sellaisia, joilla on eniten rahaa kiinni rakenteissa ja joille hiljainen kausi tuottaa selvästi tappiota. Lumettoman ajan matkailun todettiin nykyisellään toteutuvan vain puheissa. Kaikki kahdeksan vuodenaikaa haluttiin käyttöön. Laadunvalvonnan ja yhdessä laadittujen tuotekorttien tarve todettiin. Esimerkiksi kalastusmatkailua markkinoitaessa ongelman todettiin olevan siinä, että maailmalla liikkuva kalastaja odottaa hotellitasoa eikä ulkovessaa.

Paikallisen ruuan mahdollisuuksia pohtinut ryhmä totesi, että paikallisia raaka-aineita voitaisiin tarjota paikallisten ruokapalveluyrittäjien valmistettavaksi esimerkiksi matkailuyrityksille ja ravintoloille. Ruokaan liittyvät tarinat ja tilavierailut toisivat lisäarvoa. Yhtenä esimerkkinä otettiin ylämaankarja ja siitä tehtävä käristys: se toimisi perinteitä noudattavana vaihtoehtona brittituristeille, jotka eivät halua syödä poroa.

Kädentaitajat kaipasivat eräänlaista tietopankkia tekijöistä. Tärkeää olisi, että sen ylläpitäjänä olisi selkeä vastuullinen toimija. Samalta suunnalta olevien yrittäjien yhteistyötä sekä hinnoitteluun ja markkinointiin liittyvää tietoutta pidettiin myös tärkeänä. Lisäksi pohdittiin eri myyntikanavien järkevyyttä: kannattaako myydä itse vai jonkin liikkeen kautta ja onko verkkokauppa hyvä ratkaisu? Sukupolvenvaihdos eli jatkajien löytäminen työlle on monien kädentaitoihin keskittyvien yritysten ajan-

kohtainen ongelma. Rovaniemen keskustassa käsityötuotteita myyvä mies kertoi, että matkailijoita ei kiinnosta Euroopan ulkopuolella tehty tuote. Sen vuoksi olisikin hyvä, että olisi saamelaiskäsityön Sami duodjin tapaan jokin tuotemerkki, joka kertoisi tuotteen olevan paikallinen lappilainen.

8. Pohdinta: Maaseudun kehittäminen kaupungissa

Keskeistä maaseudun kehittämisessä on maaseudun väestömäärä, olipa sitten kyse palveluista, elinympäristöstä tai yritystoiminnasta. Tässäkin raportissa on tullut ilmi maaseutualueen kylien huoli väestön vähenemisestä ja ikääntymisestä. Kyliin halutaan lisää asukkaita kaikin tavoin. Toisaalta maaseudun väestö ikääntyy, kun etenkin nuoret sukupolvet muuttavat kaupunkiin. Lehtonen ja Tykkyläinen (2010) ovat todenneet, että alueella on sitä heikkommat mahdollisuudet väestökasvuun, mitä syrjäisempi se on. Niinpä etenkin maaseutu–kaupunki luokituksessa Rovaniemen harvaanasutun maaseudun alueet ovat heikommassa asemassa kuin kaupungin läheisen maaseudun alueet. Tervo ym. (2018, 261) ovat todenneet, että kasvualueiden potentiaaliset leviämisvaikutukset eivät ulotu harvaanasutussa maassa etäälle kasvualueista. Harvaanasuttu maaseutu ei kiinnity Tervon ym. (2018, 268) mukaan toiminnallisesti suurempiin keskuksiin ja niissä väestökehitys on ollut vahvasti negatiivista.

Syrjäisyyden lisäksi näillä alueilla on suhteessa enemmän ikääntyneitä, mikä on nähtävissä Rovaniemen maaseutualueilla. Ilmeisintä se on Sodankyläntien suuralueella, jossa yli 65-vuotiaiden osuus on 35 %, sekä Ounasjoen suuralueella ja Yläkemijoen suuralueella, joissa molemmissa yli 65-vuotiaiden osuus on 29,8 %. Keskustan suuralueella vastaava osuus on 17,1 %. (Toimintaympäristön tilastot 2018, 21.) Tervon ym. (2018) tutkimukset koskivat maakuntatasoa, mutta heidän johtopäätöksiään voidaan soveltaa Rovaniemen suuralueeseen. He esittävät, että tarvitaan erillistä maaseutupolitiikkaa, joka keskittyy varsinkin ydinmaaseudun ja harvaanasutun seudun elinvoimaisuuteen (Tervo ym. 2018, 269). Kasvukeskuksiin kohdistuvalla aluekehittämisellä ei voida vaikuttaa riittävästi reuna-alueiden kehitykseen.

Rovaniemellä kaupungin läheisen maaseudun väestö asuu kylissä, jotka ovat jokien ja teiden varsilla ja useimmin alle 50 kilometrin päässä keskustasta. Kylissä on asukkaita yli sadasta lähes tuhanteen. Vaikka kyse on kaupungista, näillä alueilla tarvitaan maaseutupainotteista kehittämisselitystä, sillä väestön kehitys ei ole ollut toivotunlaista lähimmilläkään alueilla. Voidaan olettaa, että Rovaniemellä on edelleen menossa asutuksen keskittyminen keskustaan. Tällöin tilanne voi olla Tervon ym. (2018, 269) analyysin mukainen: ”Tiiviin kaupungistumisen vaiheessa sisäkaupunkialueet kasvavat ja kehysalueiden ja kaupunkien läheisen maaseudun kehitys on heikompaa. Heidän mukaansa vasta väljän kaupungistumisen vaiheessa kaupungin läheinen maaseutu hyötyy keskuksen kehityksestä.”

Rovaniemen aluelautakuntien alueella olevista 34 kylästä 25 on harvaanasutulla maaseudulla. Niissä on paljon ikääntyneitä, ja näiden alueiden palveluista pitää huolehtia. Julkisen terveydenhuollon on muun muassa kyettävä rakentamaan palvelumalli, jossa kaupunkiväestö ja maaseudulla asuvat voivat saavuttaa palvelut yhtäläisesti (Immonen, Koivuniemi & Laasonen, 2015, 22). Nykyään palvelut ovat keskittyneet suuriin yksiköihin. Vaikka tällainen kehitys on taloudellisesti tehokkaampaa, se heikentää palvelujen saatavuutta etenkin maaseudulla (Sohlman 2018, 25). Sohlmanin (2018, 42) mukaan ONNI-monipalveluauto on parantanut kyläläisten palveluiden saatavuutta ja saavutettavuutta huomattavasti. Kylien asukkailla voi olla korkea kynnys lähteä kaupungin palveluihin esimerkiksi pitkien välimatkojen, kuljetusongelmien tai oman heikon kunnan vuoksi. Lähelle tulevat palvelut voivat ennaltaehkäistä kunnan heikkenemistä, kun mahdolliset sairaudet havaitaan ajoissa. Immonen ym. (2015, 27) ovat todenneet, että terveyspalvelujen heikon saatavuuden on osoitettu myös nostavan kokonaiskustannuksia, koska myöhemmin tehdyt diagnoosit voivat vaatia kalliimpien hoitomuotojen käyttämistä. Ikääntyvien asukkaiden liikkuvuus heikentyy helposti, joten on tärkeää turvata palvelujen saatavuus harvaanasutuilla alueilla.

Rovaniemen kaupungin tulee kiinnittää huomiota maaseutualueiden kehittämiseen, sillä vaikka kaupungistuminen olisi jo edennyt keskittymisvaiheesta väljään kaupungistumisvaiheeseen, keskustan kehittyminen tukee Tervon ym. (2018) mukaan tuolloinkin vain kaupungin läheisellä maaseudulla olevia kyliä. Jo nyt on nähtävissä, että laajakaistayhteydet toteutuvat vain keskustan läheisillä kylillä. Lehtonen ym. (2019, 36) ovat todenneet katsauksessaan, että hyvät tietoliikenneyhteydet lisäävät taloudellista elinvoimaa kunnissa. Myös kylämatkailun kehittämisen edellytys on hyvät tietoliikenneyhteydet, sillä niitä tarvitaan muun muassa markkinointiin, tarinoiden välittämiseen ja esimerkiksi kädentaitajien tietopankin ylläpitoon. Hyvät kulkuyhteydet tarvitaan, jotta luontomatkailijat pääsevät ihaillemaan maisemia ja hiljaisuutta. Harvaanasutun maaseudun kylien kehittämiseen ja palvelujen tuottamiseen pitää hakea toimivia malleja. Vaikka pienemmät ja etäisemmät kylät hiipuvat, kaupungin tulee huolehtia tasapuolisesti asukkaidensa palveluista. Hyvä esimerkki on ONNI-auto, jota konseptia voisi kehittää edelleen.

9. Johtopäätökset ja suositukset

Palvelujen kehittämisessä ja säilyttämisessä tarvitaan kaupungin panostusta. Asiointikyydit tulee säilyttää ja huolehtia, että kaikki kylät kuuluvat sen piiriin. Asiointikyytejä kehitettäessä tulisi ottaa huomioon asiakkaiden liikkuminen keskustassa eri paikkoihin.

Niillä alueilla, missä on vielä lapsia ja nuoria, tulisi erityisesti panostaa heidän kerho- ja vapaa-ajan toimintaansa.

Asukkaita tulee kannustaa omaehtoiseen liikkumiseen ja esimerkiksi Rovaniemen kylien kehittämissäätiön avustuksella voi kunnostaa reittejä ja hankkia sopivaa kalustoa vaikkapa paikallisten latuverkkojen ylläpitoon. Ohjatuille liikuntahetkille näyttää olevan kysyntää. Alakemijoen alueelta esitettiin virtuaalijumppaa, jossa paikallinen ryhmä kokoontuu esimerkiksi kylätalolle sovittuna aikana ja yhteys ohjaajaan tai muihin ryhmiin saadaan tietoverkkojen kautta.

Kylien kannattaa suunnitella yhteishankkeita ja hakea rahoitusta esimerkiksi Peräpohjolan Leaderilta tai ELY-keskukselta. Maisemanhoitohankkeet ovat hyviä esimerkkejä tästä. Ehdotuksia tuli myös kylien yhteisestä hankehenkilöstä, joka toteuttaisi kyläläisten kanssa hankkeita ja osallistuisi rahoituksen hakuun.

Aloitus- ja kehittämistukia on saatavilla, ja yritysten perustamiseen ja kehittämiseen kaivattiin lisää koulutusta ja neuvontaa. Kaupunki voi omalla tonttipolitiikallaan tukea yritysten asettumista kyliin. Tietoliikenneyhteydet ovat edelleen paikoin riittämättömät yritysten käyttötarkoitukseen. Myös etätyömahdollisuuksia heikentää se, että ei ole riittävän tehokkaita ja luotettavia yhteyksiä.

Maisemaan ja reitteihin tehdyt panostukset palvelevat myös matkailua. Ohjelmapalveluyritykset voivat hyödyntää samoja reittejä ja tehdä yhteistyötä sellaisten kyläyhdistysten kanssa, jotka ovat halukkaita vuokraamaan tilojaan matkailuyritysten käyttöön. Paikallisen ruuan hyödyntämisessä on vielä paljon tehtävää, mutta ainakin poronlihaa ja jalosteita ja jossain määrin luonnontuotteita on saatavilla.

Lähteet

Bifulco, Lavinia & Centemeri, Laura (2008). Governance and Participation in Local Welfare: The Case of Italian Piani di Zona. *Social Policy & Administration* 42: 3, 211–227.

[Bäcklund, Pia 2007. Tietämisen politiikka. Kokemuksellinen tieto kunnan hallinnassa. Helsinki: Helsingin kaupungin tietokeskus.](#)

Geertz, Clifford (1983) Local knowledge: further essays in interpretive anthropology. Basic Books, New York.

Ghose, Rina (2007). Politics of Scale and Networks of Association in Public Participation GIS. *Environment and Planning A: Economy and Space* 39: 8, 1961–1980.

Halme, Eero & Kuukasjärvi, Lauri (2010). *Uusi kunta vai kuntaliitos – kuntalaisen itsehallinto*, Kunnallisan kehittämässätiön Polemia-sarjan julkaisu nro 76. Pole-Kuntatieto Oy, Helsinki.

Haveri, Arto, Stenvall, Jari & Majoinen, Kaija (2011). Introduction. Teoksessa Haveri, Arto, Stenvall, Jari & Majoinen Kaija (toim.). *Kunnallisen itsehallinnon peruskivet*, 26–35. Cornerstones of Municipal Self-Government, Acta Publications No. 224, Helsinki.

Helminen, Ville, Nurmio, Kimmo, Rehunen, Antti, Ristimäki, Mika, Oinonen, Kari, Tiitu, Maija, Kotavaara, Ossi, Antikainen, Harri & Rusanen, Jarmo (2014) Kaupunki-maaseutu-alueuokitus. Suomen ympäristökeskuksen raportteja 25/2014. <http://hdl.handle.net/10138/135861>.

Hess, Michael & Adams, David (2007). Innovation in Public Management: the role and function of community knowledge. *The Innovation Journal: The Public Sector Innovation Journal* 12:1, article 2. http://www.innovation.cc/volumes-issues/hess_adams_innovate_public_manage8final.pdf.

Häikiö, Liisa (2012). From innovation to convention. Legitimate citizen participation in local governance. *Local Government Studies* 38: 4, 415–435.

Häikiö Liisa, Lehtonen Pauliina & Salminen Jarkko (2016). Globaalin menetelmän paikallinen soveltaminen. Osallistuva budjetointi Tampereen Tesomalla. Yhdyskuntasuunnittelu 1/2016.

Immonen, Mika, Koivuniemi, Jouni & Laasonen, Kaisu (2015). Ikäihmiset palvelujen käyttäjinä muuttuvassa yhteiskunnassa. Teoksessa Mikkola, T., Matinheikki-Kokko, K. & Korkalainen, K. (toim.) *Hyvinvointia ja energiatehokasta asumista ikäihmisten ehdoilla*. Metropolia Ammattikorkeakoulun julkaisusarja, Taito-työelämäkirjat 9. Helsinki: Unigrafia, 20–35. https://www.metropolia.fi/fileadmin/user_upload/TK/Julkaisut/pdf/2015_Mikkola_Matinheikki_koko_Korkalainen_Hyvinvointia_ja_energiatehokasta_asumista_ikaihmissen_ehdoilla_TAITO9.pdf (Haettu 11.04.2019).

Immonen, Mika, Koivuniemi, Jouni, Natunen, Sanna & Laasonen, Kaisu (2012). *Liikkuvat palvelukonseptit hyvinvointipalvelujärjestelmässä: Ikäihmisten hyvinvointipalvelutarpeet Etelä-Karjalan haja-asutusalueella*. Technology Business Research Center, Working Papers 24. Lappeenranta teknillinen yliopisto, Saimaan ammattikorkeakoulu: Lappeenranta. https://www.lut.fi/documents/27578/78705/TBRC+Working+Papers+24_Liikkuvat+palvelukonseptit+hyvinvointipalveluj%C3%A4rjes-telm%C3%A4ss%C3%A4.pdf/15c91623-a802-480c-9e81-98c2f676cb90 (Haettu 12.04.2019).

Kaupunginvaltuuston päätös aluelautakuntien toiminnasta 2017–2021. (2017). Rovaniemen kaupunki. Kaupunginvaltuuston Pöytäkirja 20.02.2017.

<https://www.rovaniemi.fi/loader.aspx?id=c586bff5-0b2a-41e9-90e9-00cb15c81fa3>

(Haettu 07.02.2019)

Kuntaliitto (2019). Osallistuva budjetointi. <https://www.kuntaliitto.fi/asiantuntijapalvelut/osallistuva-budjetointi> (Haettu 10.7.2019)

Kietäväinen, Asta, Rinne, Janne, Paloniemi, Riikka & Tuulentie, Seija (2016). Participation of second home owners and permanent residents in local decision making: the case of a rural village in Finland. *Fennia* 194: 2, 152–167.

Lehtonen, Olli, Pyykkönen, Mikko & Luoto, Ilkka (2019). Nostavatko nopeat tietoliikenneyhteydet kuntien työllisyysastetta? *Maaseudun uusi aika* 1, 26–39.

Lehtonen, Olli & Tykkyläinen, Markku (2010). Kuinka väestö sijoittuu siirryttäessä tietoyhteiskuntaan? *Yhteiskuntapolitiikka* 75: 5, 498–516.

Mukkala, Leila & Harju, Lahja (2016) Ikäihmisten tulevaisuuden palvelukokonaisuudet kotona asumista tukemassa. Teoksessa Niskala, Asta, Räisänen, Rea & Martin, Maria (toim.). *Lapin sairaanhoitopiirin alueen sosiaali- ja terveydenhuollon tulevaisuuden palveluprosessit*, loppuraportti, 16–36. http://www.sosiaalikallega.fi/poske/tyoryhmat/soteuudistus/poske/tyoryhmat/soteuudistus/lappi_tulevaisuudenpalveluprosessit. (Haettu 20.5.2018)

Ólafsdóttir, Rannveig, Tuulentie, Seija., Hovgaard, Gestur, Zinglensen, Karl B. & Sondergaard, Marie (tulossa). The contradictory role of tourism in the northern peripheries. In McDonagh, John & Tuulentie, Seija (eds.) *Sharing Knowledge for Land Use Management: Decision-making and Expertise in Europe's Northern Periphery*. Edgar Elgar Publishing.

Pekola-Sjöblom, Marianne (2005). Kunnalliset luottamuselimet ja luottamushenkilöt valtuustokaudella 2001–2004. Teoksessa Kurikka, Päivi, Majoinen, Kaija & Pekola-Sjöblom, Marianne (toim.). *Edustuksellisen demokratian tila kunnissa valtuustokaudella 2001–2004*. Acta nro 173, Kuntaliitto: Helsinki, 30–56.

Pihlaja, Ritva (2017). Osallistuva budjetointi kunnissa ja maakunnissa. Suomen kuntaliitto, Helsinki. http://shop.kuntaliitto.fi/product_details.php?p=3356 (Haettu 16.05.2019)

Pihlaja, Ritva & Sanberg, Siv (2012). Alueellista demokratiaa? Lähidemokratian toimintamallit Suomen kunnissa. Valtiovarainministeriön julkaisuja 27/2012 [Ministry of Finance publications 27/2012]. Suomen Yliopistopaino Oy – Juvenes Print, Tampere.

Rovaniemen kaupunki (2017a). Kaupunginvaltuuston päätös aluelautakuntien toiminnasta 2017–2021. Kaupunginvaltuuston Pöytäkirja 20.02.2017.

<https://www.rovaniemi.fi/loader.aspx?id=c586bff5-0b2a-41e9-90e9-00cb15c81fa3>

(Haettu 07.02.2019)

Rovaniemen kaupunki (2017b). Asemakaavan muutos ja laajennus 18. kaupunginosa, Napapiirin alue ja viereiset virkistysalueet. Kaavaselostus, osa 1 ehdotusvaihe (2. nähtävillä pito)

<https://www.rovaniemi.fi/loader.aspx?id=491e8404-5713-48e3-8e78-64b3685831b7>

(Haettu 15.05.2019)

Rovaniemen kaupunkistrategia 2025. (ei vl.) <https://www.rovaniemi.fi/loader.aspx?id=48971b17-bd70-4827-98c0-2b05b832feef> (Haettu 16.01.2019)

Rovaniemen maaseudun kehittämisohjelma 2013-2020. (2014).
<https://www.rovaniemi.fi/loader.aspx?id=7c392c4b-ad4e-4d24-9fc2-25ca9fd6488f>
(Haettu 16.01.2019)

Rovaniemi (2019). Aluelautakunnat.
<https://www.rovaniemi.fi/fi/Paatoksenteko/Toimielimet/Aluelautakunnat>

Röcke, Anja (2014). A Democratic Innovation: Participatory Budgeting in Porto Alegre. Teoksessa Röcke, Anja (toim.) Framing citizen participation. Participatory budgeting in France, Germany and the United Kingdom. Palgrave Macmillan, Houndmills. 45–56.

Ryynänen, Aimo & Uoti, Asko (2009). Kunnallinen itsehallinto ja uusi hallintotapa. Teoksessa Karppi, Ilari & Sinervo Lotta-Maria (toim.). *Governance: uuden hallintatavan jäsentyminen*, 212–236. Tampereen yliopisto. Kauppa- ja hallintotieteiden tiedekunta, Tampere.

Saarelainen Tarja (2003). Managing local networks: impacts of network management on the implementation of new public management and citizen participation. Acta Universitatis Lapponiensis. Lapin yliopisto.

Sjöblom, Stefan 2002. Kuntalainen vaikuttajana. Teoksessa Pekola-Sjöblom Marianne, Helander, Voitto & Sjöblom Stefan (toim.). Kuntalaisen monet roolit. Kunta Suomi 2004 -tutkimuksia nro 37, Suomen kuntaliitto, Helsinki, 77–95.

[Smalec, Agnieszka, Sadowska, Beata & Wanagos, Marzena \(2018\)](#). Participatory budgeting as a form of citizen involvement in decision process. Economic and Social Development: Book of Proceedings; Varazdin: 48-56. Varazdin: Varazdin Development and Entrepreneurship Agency (VADEA). (Nov 15/Nov 16, 2018).

Sohlman, Eiri (2018). Onni on Likellä. LIKELLÄ -Kiertävät lähipalvelut lappilaisille (2016-2018) hankejulkaisu. Rovaniemi. <https://www.rovaniemi.fi/loader.aspx?id=4dd2f1f2-8320-490d-901b-313759f20f57> (Haettu 04.04.2019)

Toimintaympäristön tilastot (2018). Rovaniemen kaupunki.
<https://www.rovaniemi.fi/loader.aspx?id=7baf4593-e881-4a92-b30a-99a5a90de028>
(Haettu 27.03.2019)

Vakkala, Hanna, Leinonen, Jaana & Aarrevaara, Timo (2016). Arviointitutkimus aluelautakuntien kokeilusta ja Yläkemijoen aluelautakunnan toiminnasta Rovaniemellä.
<https://www.rovaniemi.fi/fi/Paatoksenteko/Toimielimet/Aluelautakunnat/Arviointitutkimus>
(Haettu 31.01.2019)

Valtuustoaloite (2014). Mitkä keskeiset muutokset ovat vaikuttaneet Rovaniemen suuralueiden väestömuutoksiin. Valtuustoaloite. Kaupunginhallitus 11.8.2014, § 331, Rovaniemen kaupunki.
<https://www.rovaniemi.fi/loader.aspx?id=ef32df32-8463-4e69-88bf-1fb10dddb3af>
(Haettu 16.03.2019)

Tervo, Hannu, Helminen, Ville, Rehunen, Antti & Tohmo, Timo (2018). Onko urbanisaatio maaseudun turma?: kaupunkien väestönkasvun vaikutukset erityyppisen maaseudun väestökehitykseen Suomessa ajanjaksolla 1990–2015. Yhteiskuntapolitiikka, 83 (3), 258–271. <http://urn.fi/URN:NBN:fi-fe2018061325774>



luke.fi

Luonnonvarakeskus
Latokartanonkaari 9
00790 Helsinki
puh. 029 532 6000