

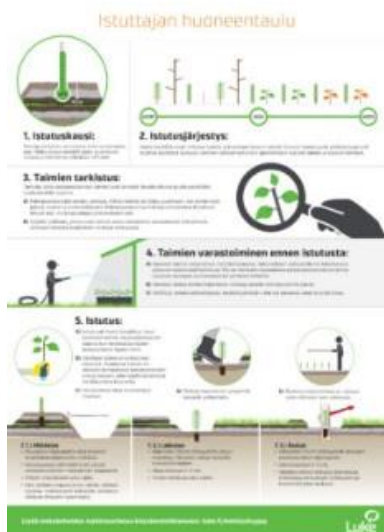
Puuntaimien istutusohjeet

Istutuskauden voi aloittaa keväällä, kun maa on sulanut ja lämmennyt vähintään +8 asteeseen. Istuttajan on hyvä kerrata, kuinka onnistunut istuttaminen tehdään ja kuinka saadaan aikaan hyvin kasvuun lähtevä taimikko.

Istutustyössä, kuten kaikissa muissakin metsänuudistamisketjun vaiheissa, oikein ja huolellisesti tehty työ on onnistumisen edellytys. Heikon työjäljen seurauksena riski taimien kuolemista lisääntyy. Tällöin taimikosta tulee aukkoinen ja tarvitaan mahdollisesti täydennysistutusta.

– Juuri julkaistujen syysistutusten onnistumista selvittäneiden tutkimusten mukaan kivennäismaapintaisiin mättäisiin istutetut kuusen taimet selvisivät muutaman talven takaisesta ankarasta talvesta, kun ne oli istutettu riittävän syvälle. Jos taimet oli istutettu huonoon muokkausjälkeen, muokkaamattomaan maahan tai istutuskuoppa oli jäänyt auki, tuhoriskit lisääntyivät selvästi, kertoo Luken erikoistutkija **Jaana Luoranen**

Tutkimuksessa selvisi myös, että syksyllä istutetut männyn taimet ovat alttiimpia tuhoille, joten ne kannattaa istuttaa keväällä. Väärään aikaan tehtynä tai huonoon kohtaan istutettuna taimien kasvu myös heikkenee. Hidas kasvuun lähtö voi heijastua vielä vuosienkin kuluttua taimien ja nuorten puiden heikompana kasvuna.



Klikkaa kuvaa, pääset tarkastelemaan huoneentaulua tarkemmin.

Istuttajan huoneentaulu

Luke on tiivistänyt istuttajan avuksi tuoreimmat tutkimustulokset niin sanotuksi istuttajan huoneentauluksi. Siihen on koottu tärkeimmät istutusten onnistumiseen vaikuttavat tekijät kuten tieto istutusajankohdista, taimihuollosta sekä esimerkiksi istutussyvyyksistä eri muokkausmenetelmissä. Noudattamalla huoneentaulun vinkkejä lopputuloksena on hyvin kasvuun lähtevä taimikko.

Huoneentaulu on käytännön työkalu, jonka voi tulostaa mukaan ja kerrata vaikkapa istutuskohteen reunalla, mitä pitää tehdä. Sillä voi myös ohjeistaa esimerkiksi talkoolaisia oikeista työtavoista.

Faktatietoa puun istutuksesta

Istutuksista jopa 99 % eli 82 064 hehtaaria on käsin istutettuja. Koneistutuksien osuus on prosentti, 1234 hehtaaria. Koneistutusten työnjälki on laadultaan vähintään yhtä hyvää kuin käsin tehdyn istutuksen. Kustannussäästöjä koneistutuksella ei toistaiseksi saavuteta, joten menetelmä ei ole yksityismetsissä kovinkaan yleinen.

Istutuksista suurin osa eli 63 % on kuusia. Seuraavaksi yleisin istutettava on mänty (32 %) ja vain vähäinen osa istutettavista taimista on koivuja (4 %) tai muita lajeja (0,3 %).

Metsän viljelystä 76 % (83 298 hehtaaria) tehdään istuttaen. Loput 24 % metsän viljelystä tehdään kylvönä.