

Egenkontroll

Genom att du själv kontrollerar ditt arbete får du genast respons på kvaliteten. Då kan du vidta eventuella korrigerande åtgärder direkt.

Mät provytorna enligt uppdragsgivarens instruktioner i samband med att du fyller på karusellen med plantor.

När den cirkelformade provytans radie är 3,99 meter kan plantornas antal per hektar beräknas genom att du multiplicerar antalet plantor på provytan med 200.

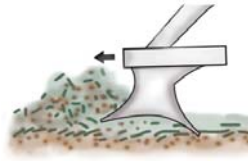
För varje provyta mäts planterings-tätheten och kvaliteten på markberedning och plantering enligt en separat instruktion.

I södra Finland är målet för gran 1 800–2 000 plantor per hektar och för tall 2 000–2 200 plantor per hektar.

De viktigaste faktorerna som påverkar maskinplanterings kvaliteten är:

- plantmaterial som lämpar sig för årstiden
- kvaliteten på markberedningen
- planteringsdjupet
- planteringstätheten

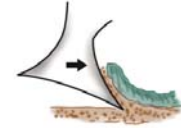
Högläggning och plantering med planteringsaggregat



Avlägsna hyggesrester från markberedningsstället genom att skjuta på med grävmaskinens arm.



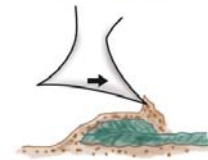
Tryck ner markberedningsskopa cirka 10 cm djupt i mineraljorden under humuslagret.



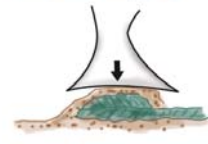
Dra planteringshuvudet mot basmaskinen så att vinkeln mellan skopan och markytan blir mindre och jord glider upp på bladet.



Lyft planteringsaggregatet uppåt samtidigt som du drar det in mot basmaskinen.



Placera mineraljorden ovanpå humuslagret. Högens yta ska bestå av ett enhetligt skikt av mineraljord.



Gör högen tätare genom att lätt trycka till den med planteringsaggregatet.



Sätt plantan mitt i högen så att rotklumpen når det dubbla humuslagret inne i högen. Platta till högen runt plantan ordentligt.

Bild: Essi Puranen

Högarna ska göras på ställen där det inte finns några störande ythinder, till exempel stenar eller stubbar.

Det får inte finnas hyggesrester inne i högarna.



METLA

skogscentralen

Arbetsinstruktion för maskinell plantering

www.skogscentralen.fi/koneistutushanke

Instruktionen har tagits fram i utvecklingsprojektet "Teknologiaalla tehokuutta metsänhoitoon – koneellisen istutuksen laaja käyttöönotto". Projektets mål är att effektivisera skogsvården genom att öka maskinell plantering. Det riksomfattande projektet är ett samarbete mellan Finlands skogscentral och Skogsforskningsinstitutet. Projektet finansieras av Närings-, trafik- och miljöcentralen i Tavastland.

Bild: Mikko Syri

Sköt om plantorna

Reservera tillräckligt med tid för att tina upp fryslagrade plantor.

Ta med till förnyelseytan bara det antal plantor som du behöver under arbetsdagen – det är lättare att sköta om plantorna på mellanlagret.

Kom ihåg att vattna plantorna. Det ska rinna vatten ur rotklumpen när den kläms lätt. – **PLANTERA ALDRIG UTTORKADE PLANTOR.**

Använd under arbetets gång först de plantor som är mest utsatta för torka (vanligen den översta hyllan på plantbordet).

Fyll på karusellen omsorgsfullt – det minskar störningar vid plantmatningen.

Förstör förpackningarna enligt plantskolans rekommendation.

Obs! Använd handskar av nitrilgummi när du hanterar plantor.

Rör dig enligt terrängen mot förnyelseytans centrum. Lämna ett oplanterat stråk till servicepunkten.

Planteringen i praktiken

Planera din rutt i förväg så att planteringsmaskinen behöver köra runt så lite som möjligt från ett ställe till ett annat.

Förflytta dig genom att backa och plantera i en halvcirkel det rätta antalet plantor enligt den målsatta tätheten.

Undvik att använda grävmaskinens arm i fullt utsträckt läge.

I sluttningar ska du köra vinkelrätt mot lutningen.

Riktvärden för en bra markberedningshög enligt jordart

	Medelgrov/ Gro	Fin/ Torv
Höjd (cm)	15 – 20	5 – 15
Längd (cm)	60 – 90	60 – 90
Bredd (cm)	50 – 70	50 – 70

