

KALA- JA RIISTARAPORTTEJA nro 365

*Tapio Sutela*  
*Teuvo Niva*

Sevettijärven kolttien kalastusolot  
1970-luvulta 2000-luvulle

Helsinki 2005

Tapio Sutela ja Teuvo Niva

## Sevettijärven kolttien kalastusolot 1970-luvulta 2000-luvulle

Tutkimusraportti

Maa- ja metsätalousministeriö

202285

Sevettijärven kolttien kotitarvekalastuksesta kerättiin haastatteluaineisto vuodelta 2003, ja tuloksia verrattiin vuonna 1974 tehtyyn vastaavaan haastatteluun Sipponen (1984). Noin 30 vuoden kuluessa Sevettijärven kolttien ruokakuntien määrä oli lisääntynyt, mutta henkilömäärä samalla vähentynyt selvästi. Kolttaruokakuntien tulonlähteenä ja ajankäytössä kalastus oli hieman menettänyt osuuttaan. Silti kalastuksella on edelleen vahva asema toiseksi merkittävimpanä ajankäyttömuotona ja tulonlähteenä ansiotyön jälkeen. Kalastukseen liittyvän omaisuuden (verkot, venekalusto, moottorikelkat, kalamajat ym.) määrä ja arvo oli noin kaksinkertaistunut 30 vuodessa. Talvikalastuksen osuus oli hieman kasvanut, ja talvikalastusta harrastettiin keskimäärin kauempana kotoa kuin vuonna 1974. Kalastusmuotona nuottakalastus oli vähentynyt verkkokalastuksen kustannuksella, ja saaliissa taimenen osuus oli selvästi kasvanut. Saaliista yli puolet oli siikaa molempina tutkimusvuosina. Sevettijärven kolttien kokonaissaalis oli vuonna 2003 noin 16 tonnia, missä on vähennystä noin neljännes vuodesta 1974. Myös ruokakuntakohtainen kalansaalis laski, mutta henkeä kohhti laskettuna keskimääräinen vuosisaalis nousi 67 kilogrammasta 78 kilogrammaan.

Koltta, Sevettijärvi, kotitarvekalastus

Kala- ja riistaraportteja 365

951-776-508-8

1238-3325

21 s. + liite

Suomi

Julkinen

Riista- ja kalatalouden tutkimuslaitos  
Pukinmäenaukio 4  
PL 6  
00721 Helsinki  
Puh. 0205 7511 Faksi 0205 751 201  
<http://www.rktl.fi/tutkimuslaitos/julkaisut> (pdf)

Riista- ja kalatalouden tutkimuslaitos  
Pukinmäenaukio 4  
PL 6  
00721 Helsinki  
Puh. 0205 7511 Faksi 0205 751 201

Čöödteeja

Šiil- da kue'ltääl tu'tkķeemstrooite'l

Tuejjeja

Tapio Sutela ja Teuvo Niva

Čöödtoōzz nōmm

Če'vetjääu'r saami kue'llsee'llemjääl 1970-lååggast 2000-lokku

Čöödtoōzz slaa'jj

Tu'tkķeemraportt

Tuåimu'vddi

Mädd- da meä'cctäällministeria

Tuåi'mmeu'vddempei'vmmie'rr

Projektnōmm da nâamar

Vuänös

Če'vetjääu'r saa'mi kuä'tt'tarbbkue'llseellmōōžžâst no'rreš maainstâ'ttemaunnâz ee'jj 2003 äi'gğen, da äiggavuä'žžmōōžžid ve'rddees ee'jj 1974 rajjum seämmanallsem maainstâttmō'sše Sipponen [1984). Nu'tt 30 ee'jj mōōnee'st Če'vetjääu'r saa'mi piårkoo'ddi mie'rr leäi lâssnam, leša jiōgsamie'rr seämmaääi' jest leäi ķeäppnam. Sää'mpiårkoo'ddi tiånnsen da ääi'jâānmōōžžâst kue'llseellmōš leäi siōmmna kuâđđjam vää'nneälla. Leša kue'llseellmōōžžâst lij vääžnai sâā'jj piårkoo'ddi täälâst da kue'llseellmōš lij õinn veäl õnnum pri'meårnallsem ääi'jâā'nnevve'ķķen da tiånnsen, mâŋŋa tiånâstuâjai. Kue'llseellmō'sše kuōskki jeällmōōžž [sää'im, vōnnâz, motorķealk, kue'llķeamp dno.] mie'rr da ärvv leäi lâssnam nu'tt kuōi'tķeårddsen 30 ee'ķķ pâā' jest. Tä'lvvkue'llseellmōōžž vuā'ss leäi siōmmna lâssnam, da tä'lvvkue'llseellmōōžž õ'neš kōskkmie'rin olgglest dâama ku ee'jj 1974 äi'gğen. Kue'llsee'llemvve'ķķen nuåttmōš leäi ķeäppnam säi'mmšeellmōōžž diōtt, da šilljest kuu'ž vuā'ss leäi lâssnam. Kuhttu tu'tkķeemee'jjin šilljest pâ'jjel pe'lest le'jje šaapš. Če'vetjääu'r saa'mi šiilmie'rr pukvee'zz ee'jj 2003 äi'gğen leäi nu'tt 16 tonnâd, ko'st ķeäppnummuš lij nu'tt nelljōs ee'jjest 1974. Piårkoo'ddikōskksaž kue'llšiil lue'sti, leša jiōgsa mie'ldd la'sķķee'l kōskkmie'rrsaž ee'ķķšiil kaggōōdi 67 kilograammâst 74 kilogra'mme.

Ä'sšsää'n

Če'vetjääu'r sää'm, Če'vetjäu'rr, kuä'tt'tarbbkue'llseellmōš

Šlaa'jj nōmm da nâamar

Kue'll- da šiilrapoort 365

ISBN

951-776-508-8

ISSN

1238-3325

Seiddmie'rr

21

Ķiōll

Lää'ddķiōll

Hå'dd

Na'ddjemvuōtt

Åâlmilaž

Juåkkmōš

Šiil- da kue'ltääl tu'tkķeemstrooite'l

Teä'gğü'vddi

Šiil- da kue'ltääl tu'tkķeemstrooite'l

Pukinmäenaukio 4

PL 6

00721 Helsinki

Puh. 0205 7511 Faksi 0205 751 201

# Sisällys

1. JOHDANTO.....	1
2. AINEISTO JA MENETELMÄT.....	2
3.TULOKSET JA NIIDEN TARKASTELU.....	3
3.1 Väestörakenne.....	3
3.2 Elinkeinorakenne.....	4
3.3 Kalanpyydykset.....	6
3.4 Venekalusto.....	7
3.5 Moottorikelkat.....	7
3.6 Kalamajat.....	8
3.7 Kalastuskohteet.....	11
3.8 Kalansaalis.....	14
3.9 Kalastukseen liittyvän omaisuuden arvo.....	16
3.10 Nellimin koltat.....	18
3.11 Muiden paikkakuntalaisten kalastus.....	18
4. YHTEENVETO.....	20
Kiitokset.....	20
KIRJALLISUUS.....	21
Kirjalliset tiedonannot.....	21
LIITTEET.....	23

# 1. Johdanto

Petsamon Suonikylän koltat asutettiin toisen maailmansodan jälkeen vuosina 1949-1952 Inarijärven pohjoispuolella sijaitsevalle Näättämon - Sevettijärven seudulle (myöhemmin käytetään nimitystä Sevettijärven seutu) valtion varoilla rakennettuihin taloihin. Erona menetettyyn Suonikylään oli se, että asuinpaikat olivat ympärivuotisia. Asutukseen ei kuulunut enää yhteistä talvikylää eikä muita vuotuiskierron piirteitä. Vuotuiskierrossa hyvillä kalavesillä oli ollut tärkeä merkitys kesä- ja syyspaikkojen valinnassa. Sevettijärven ympärivuotisiin asumuksiin kotiuduttuaan koltat rakensivat kuitenkin kalamajoja erämaajärville, mikä laajensi kalastuksen piiriä ja mahdollisti useammankin viikon mittaiset kalastusjaksot kaukana kotoa. Kalastusmatkoille osallistui tavallisesti vain osa perheestä (Piirola 1972). Sevettijärven syrjäisen sijainnin ja hankalien kulkuyhteyksien johdosta perinteiset elinkeinot poronhoito ja kalastus säilyttivät merkityksensä kauemmin kuin muualla koltta-alueella. Viime vuosikymmeninä parantuneiden tieyhteyksien ja elinkeinorakenteen muutoksen myötä on tilanne Sevettijärvenkin alueen osalta nopeasti muuttumassa (Saamelaistoimikunnan mietintö 2001). Kolttien asutushistoriaa ja perinteitä mm. kalastuksen osalta on kuvattu monipuolisesti kirjallisuudessa (Komiteamietintö 1973, Koltta-asiain kannatusyhdistys RY 1988, Linkola & Sammallahti 1995, Linkola & Linkola 2000, Tanner 2000).

Kolttsaamelaisten kalastusoikeuksia säädellään kalastuslain (286/1982) ja kolttalain (611/1984) ja Näättämojoen kalastussäännön perusteella. Kolttsaamelaисilla on kolttalain mukainen kalastusoikeus ilman pyydysmäärärajoituksia lukuun ottamatta lohen kalastusta Näättämojoella, jossa kalastusta säätelee Suomen ja Norjan valtioiden välinen kalastussopimus ja sen nojalla säädetty kalastussääntö. Lisäksi koltilla on koltta-alueella sijaitsevilla valtion maa- ja vesialueilla oikeus muun muassa sijoittaa metsähallintoviranomaisen luvalla kalapirttejä ja kalakellareita, sekä oikeus pitää venevalkamia ja kalavälineiden kuivatuspaikkoja ilman erityistä lupaa. Koltilla ei kuitenkaan ole yksinoikeutta koltta-alueen kalavesiin. Kolttsaamelaisten lisäksi Näättämojokeen rajoittuvan Näättämon maarekisterikylässä vakituisesti asuvilla henkilöillä on lohen rajoitettu verkkokalastusoikeus Näättämojoessa (Länsman ym. 2005). Kaikilla Ylä-Lapin (Inarin, Enontekiön ja Utsjoen) asukkailla on oikeus lunastaa maksuton metsähallituksen kalastuskortti valtion vesiin poikkeuksena Näättämojoki, jossa he saavat kalastaa vain viehekalastusvälineillä. Ulkopaikkakuntalaisilla on mahdollisuus kalastaa koltta-alueen vesissä joko läänikohtaisella vieheluvalla tai metsähallituksen virkistyskalastusluvalla. Näättämojoen koski- ja virtapaikkojen kalastukseen ulkopaikkakuntalaiset joutuvat hankkimaan Metsähallituksen myöntämän virkistyskalastusluvan. Päävastuu kalastuksen järjestämisestä koltta-alueella on vesialueen haltijalla metsähallituksella.

Vuonna 2002 julkaistussa saamelaistoimikunnan mietinnössä todetaan, että pohjoisimmasta Lapista on käytettävissä luotettavia kalastus- ja saalistilastoja vain tärkeimmistä kalastusalueista, Tenojoesta, Näättämojoesta ja Inarijärvestä. Kolttien kalastusolojen selvittäminen on tärkeää, koska kolttalain tärkeimpiä tavoitteita on kolttakulttuurin säilyttäminen, jossa kalastuksella on perinteisesti ollut tärkeä rooli. Tämän maa- ja metsätalousministeriön aloitteesta tehdyn tutkimuksen päätavoitteena on tutkia, millä tavalla Sevettijärven kolttien harjoittama kalastus ja sen merkitys kolttakulttuurissa on muuttunut viimeisen 30 vuoden aikana. Vertailukohtana käytetään Matti Sipponen vuonna 1974 tekemää tutkimusta (Sipponen 1984).

## 2. Aineisto ja menetelmät

Haastattelututkimuksen pääkohteena oli Sevettijärven kolttaruokakunnat (Taulukko 1). Talvella 2004 talosta taloon kiertämällä tehdyssä haastattelussa kysyttiin ruokakunnan päämieheltä lähinnä vuoden 2003 kalastukseen liittyviä asioita (haastattelulomake liitteessä 1). Haastattelijalla oli apuna osoiteluettelo kolttäväestöstä. Kaikkia ruokakunnan päämiehiä ei kuitenkaan tavoitettu ja osa ei halunnut tulla haastatelluksi. Haastatteluun saatiin 44 % kolttaruokakunnista (Taulukko 1). Täydentävänä tietona haastateltiin Sevettijärven seudulla myös kahdeksaa ei-kolttaruokakuntaa ja Nellimin seudulla kahdeksaa kolttaruokakuntaa. Aineistojen pienuuden johdosta näiden ryhmien haastattelutuloksista esitetään vain selvimmän muusta aineistosta poikenneita ydin-kohtia.

Haastattelun tuloksia verrataan tulososassa vuonna 1974 tehdyn haastattelun tuloksiin (Sipponen 1984). Vuoden 2003 haastattelulomaketta suunniteltaessa Sipponen tutkimuksesta ei ollut käytettävissä alkuperäisdataa tai edes mallikappaletta vanhasta haastattelulomakkeesta. Ponnisteluista huolimatta alkuperäislomakkeita tai muutakaan materiaalia ei tuolloin löytynyt. Kysymykset vuoden 2003 haastatteluun rakennettiin Sipponen raportin tulosten perusteella. Tulosten käsittelyssä ja esittämismuodossa seurattiin Sipponen (1984) tekemiä valintoja. Maaliskuussa 2005 sattumoisin löytyneet vanhat haastattelulomakkeet paljastivat joitakin eroavaisuuksia kysymysten muotoilussa, mutta nämä erot otettiin huomioon tulosten tulkinnassa. Enemmistöössä vuonna 2003 haastatelluista ruokakunnista oli vähintään yksi henkilö, joka oli ollut mukana vuoden 1974 haastattelussa.

Haastatteluaineiston lisäksi kerättiin myös tietoa muiden paikkakuntalaisten ruokakuntien kalastuksesta kolttaruokakuntien viidessä järvestä osana laajempaa kalastustiedustelua, joka oli suunnattu metsähallituksen Ylä-Lapin maksuttoman kalastusluvan lunastaneille kotitarvekalastajille.

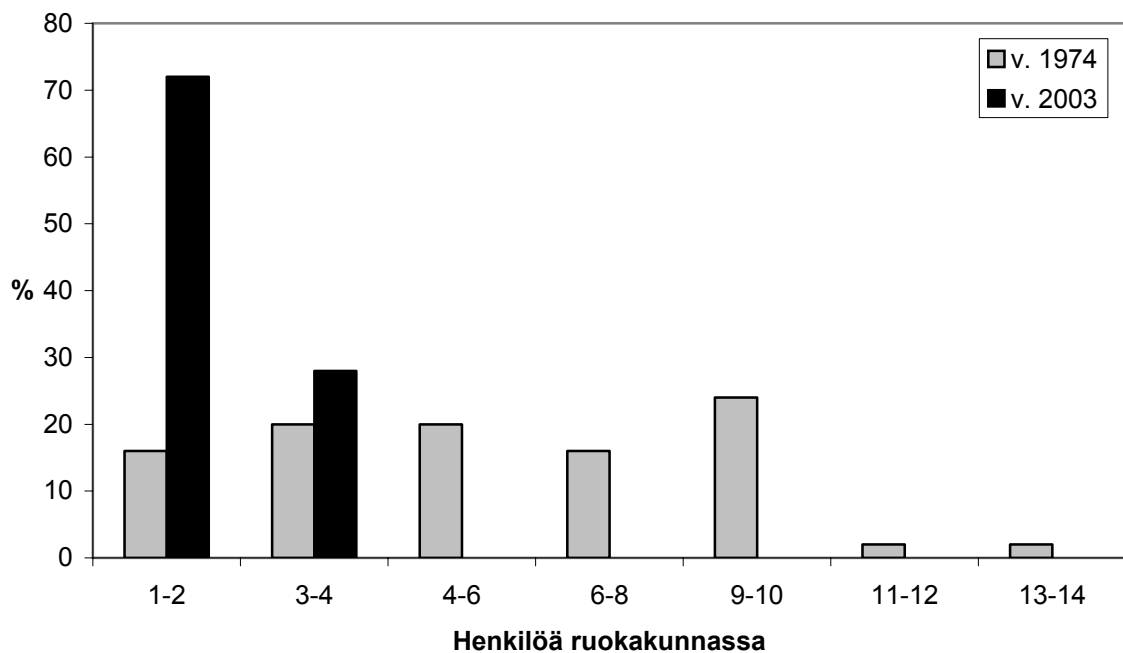
**Taulukko 1. Perustietoja Sevettijärven kolttien haastattelututkimuksesta. Vuoden 1974 tiedot ovat vertailukohdaksi otetusta julkaisusta Sipponen (1984). Arviot Sevettijärven alueella asuneiden kolttaruokakuntien määrästä ja henkilölukumäärästä vuonna 2003 perustuvat Irja Jefremoffin kirjalliseen tiedonantoon.**

	v. 1974	v. 2003
Kolttaruokakuntia (kehikko)	50	81
Haastatellut kolttaruokakunnat (otos)	50	36
Haastateltujen ruokakuntien osuus (otos %)	100 %	44 %
Kalastaneita ruokakuntia haastatelluista	50	35
Henkilömäärä kolttaruokakunnissa	305	202
Henkilömäärä haastatelluissa kolttaruokakunnissa	305	89

## 3. Tulokset ja niiden tarkastelu

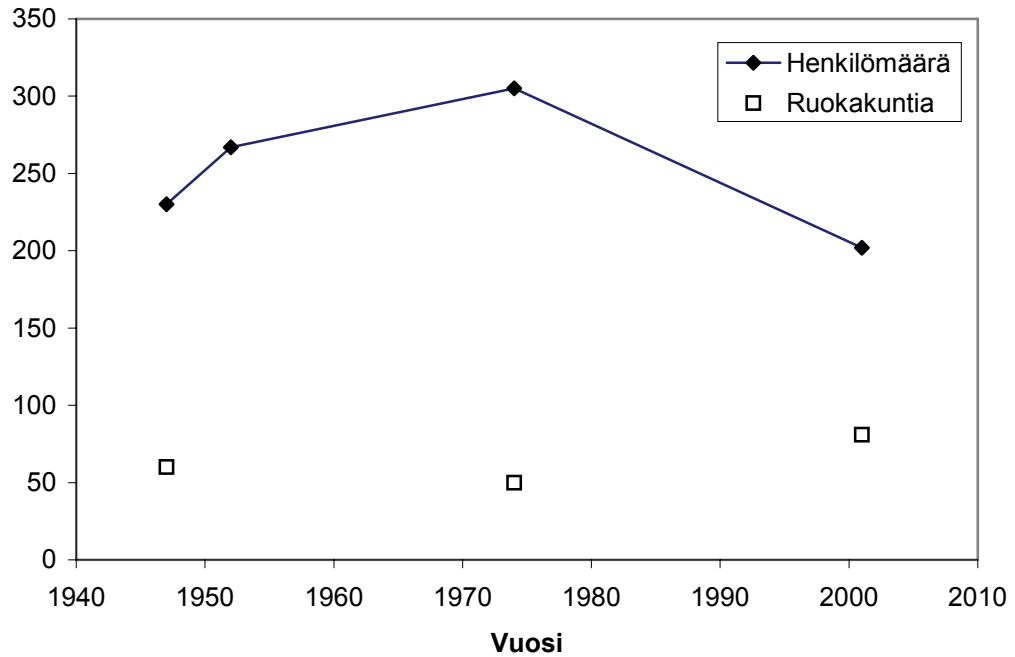
### 3.1 Väestörakenne

Vuonna 1974 Sevettijärven kolttaruokakunnissa oli keskimäärin 6 henkilöä ruokakuntaa kohti, mutta vuonna 2003 vain 2,2 henkilöä (Kuva 1). Useamman kuin yhden perheen asuminen samassa ruokakunnassa on vähentynyt kolmen vuosikymmenen aikana lähes olemattomiin. Ruokakuntien määrä on kasvanut, mutta henkilömäärä on samalla vähentynyt (Kuva 2). Muuttoliike kunnan suurimpiin taajamiin, Etelä-Suomeen, Ruotsiin ja Norjaan on ollut varsinkin nuorten kolttien kohdalla suurta (Saamelaistoimikunnan mietintö 2001). Vuonna 1992 kolttilaa kohti oli 2,3 henkilöä koko koltta-alueella (Wirilander 2001). metsähallituksen Ylä-Lapin kalastusluvan hankkineilla ruokakunnan keskikoko oli 2,6 vuonna 2003 (Salonen ym. 2004).



**Kuva 1. Sevettijärven haastateltujen kolttaruokakuntien rakenne vuosina 1974 ja 2003.**

Sevettijärven koltat muodostavat noin puolet koltta-alueella asuvien kolttien kokonaismäärästä. Koltta-alueen eteläosan Nellimissä oli 29 kolttaruokakuntaa (66 henkilöä) ja Keväjärvellä vastaavasti 47 ruokakuntaa (135 henkilöä) vuonna 2001 (Jefremoff, kirjallinen tiedonanto). Osa koltista asuu koltta-alueen ulkopuolella.

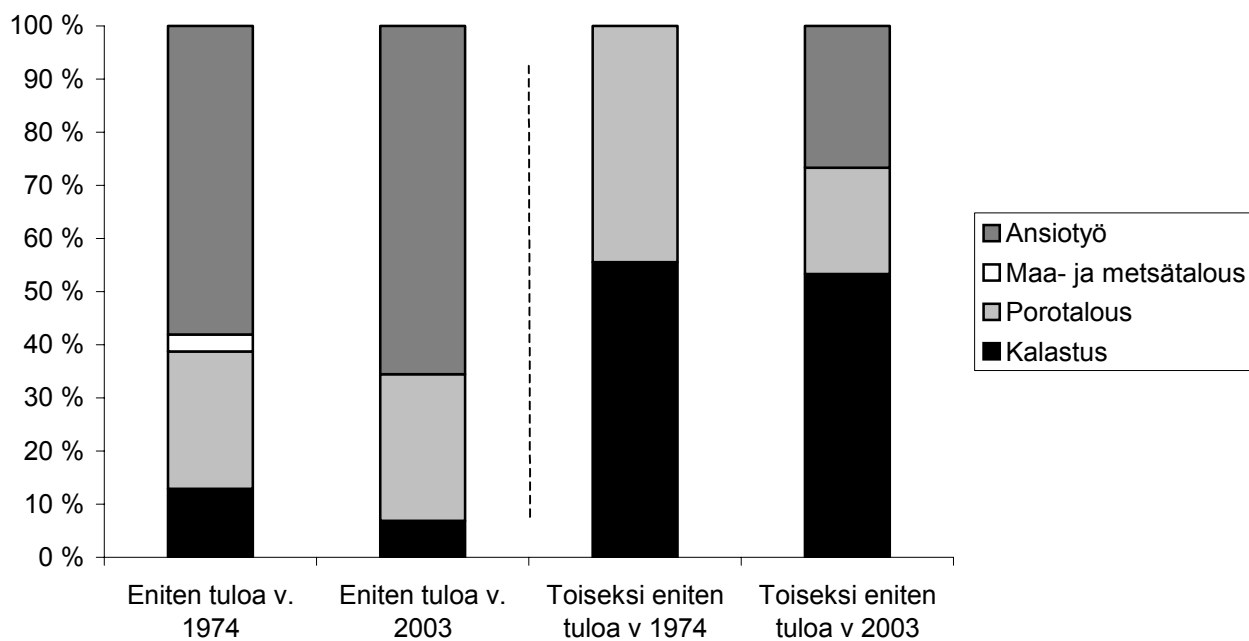


**Kuva 2. Suonijärveltä Suomeen siirtyneiden (v. 1947), sittemmin Sevettijärvelle asutettujen kolttien (v. 1952, 1974 ja 2001) henkilömäärät ja ruokakuntien lukumäärät kyseisinä vuosina. Lähteet aikajärjestyksessä: Kolttasiain kannatusyhdistys RY (1988), Komiteamietintö (1973), Sipponen (1984) ja Jefremoff (kirjallinen tiedonanto).**

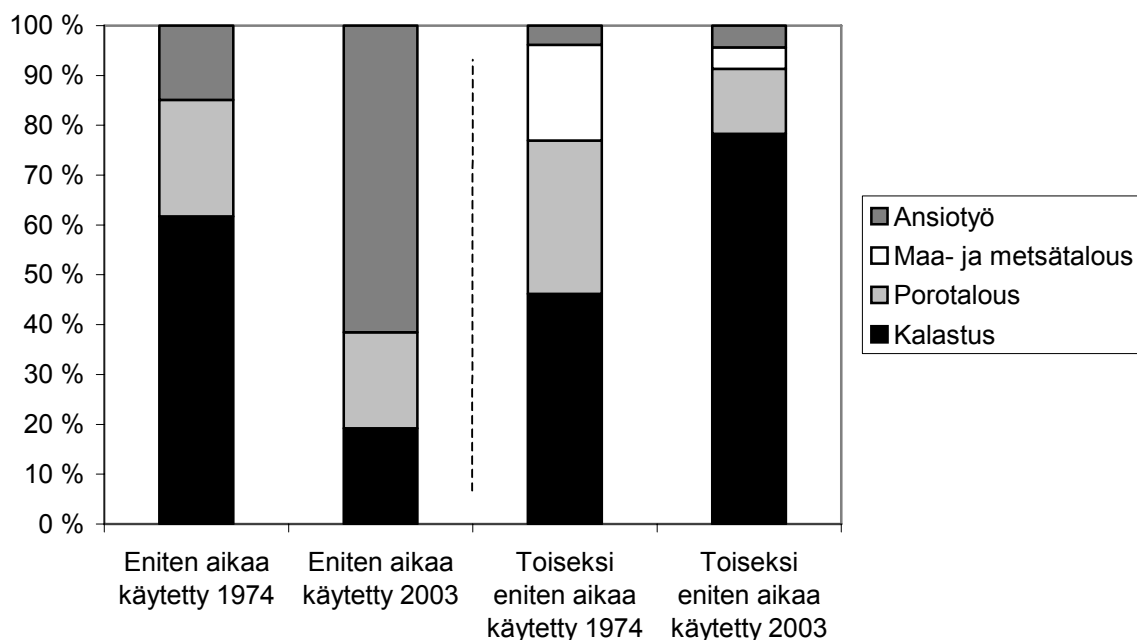
## 3.2 Elinkeinorakenne

Ansiotyön osuus Sevettijärven kolttatalouksien suurimpana tulonlähteenä vahvistui hieman vuodesta 1974 vuoteen 2003 samalla kun kalastuksen osuus vastaavasti pieneni (Kuva 3). Suurimmat työllistäjät kolttialueella ovat Inarin kunta, rajavartiolaitos, metsähallinto ja yksityiset palvelut (Saamelaistoimikunnan mietintö 2001). Porotalous oli suurin tulonlähde noin joka neljännessä kolttataloudessa molempina tutkimusvuosina. Kalastus oli toiseksi tärkein tulonlähde yli puolessa kolttatalouksista sekä vuonna 1974 että 2003. On kuitenkin huomioitava, että kalastuksesta aiheutuu saaliin arvoon nähden merkittäviä kuluja, joita ei otettu huomioon kuvan 3 tulonmuodostuksessa. Vuonna 1974 Sevettijärven koltilla kalastuksen kokonaiskustannukset olivat 70 % bruttotuotosta (Sipponen 1984).





**Kuva 3. Eri elinkeinojen osuus eniten ja toiseksi eniten tuloa tuottaneista elinkeinoista vuosina 1974 ja 2003.**



**Kuva 4. Eri elinkeinojen osuus Sevettijärven kolttaväestön ajankäytössä vuosina 1974 ja 2003.**

Kolttaruokakuntien ajankäytössä ansiotyön osuus kasvoi selvästi suhteessa kalastukseen. Vuonna 1974 yli 60 % kolttaruokakunnista käytti eniten aikaa kalastukseen, vuonna 2003 vastaavasti enää noin 20 % (Kuva 4). Samanaikaisesti kalastuksen asema toiseksi tärkeimpänä ajankäyttömuotona vahvistui ja saavutti lähes 80 % osuuden. Kalastus siis putosi useassa kolttataloudessa ykkössijalta toiseksi tärkeimmäksi ajankäyttömuodoksi ansiotyön vallatessa alaa. Porotalouden merkitys ajankäytössä säilyi jokseenkin ennallaan. Porotalous oli edelleen selkeä pääelinkeino monelle kolttataloudelle.

Kolttaruokakunnilla oli vuonna 1974 keskimäärin 2,8 elinkeinoa ja vuonna 2003 vastaavasti keskimäärin 1,8 elinkeinoa. Ruokakuntakohtaiseen elinkeinojen lukumäärään laskettiin kaikkien ruokakunnan jäsenten harjoittamat elinkeinot. Ruokakuntien piene-  
nemisellä on ilmeisesti ollut merkittävä vaikutus elinkeinomäärän laskuun.

Elinkeinoksi laskettiin vain ne kysymyksessä 5 esitetyt elinkeinovaihtoehdot, joista vastaaja ilmoitti saaneensa tuloa. Tuloksi laskettiin myös itse pyydetyn kalan käytöstä kotitaloudessa seurannut vähenemä ruokakuluissa. Eläketuloja ja työttömyyskorvauksia ei ole tässä tarkastelussa laskettu elinkeinoksi.

Vuonna 2003 marjanpoiminta ei ollut kysytyjen elinkeinojen listalla toisin kuin vuonna 1974. Pohjois-Lapin kuntien metsämarja- ja sienitutkimuksessa vuosilta 1987-88 todettiin, että marjastustulojen merkitys sivuansiona on vähenemään päin (Heikkilä 2000). Kuitenkin vielä 1990-luvun alkupuolella hillan, mustikan ja puolukan keruuseen osallistui noin 40-50 % koko kolttaluon kolttaruokakunnista, ja noin 80 henkilöä keräsi marjoja säännöllisesti myyntiä varten (Komiteamietintö 1992).

### 3.3 Kalanpyydykset

Kolttien omistamien verkkojen määrä noin kaksinkertaistui 30 vuodessa (Taulukko 2). Lohiverkkojen määrä kasvoi muita voimakkaammin. Keskimääräinen verkkojen määrä ruokakuntaa kohti kasvoi 23:sta 30:een. Vain 1 % verkoista arvioitiin huonokuntoisiksi vuonna 2003, kun vastaava luku oli 9 % vuonna 1974.

Toisaalta nuottakaluston kokonaismäärä oli laskusuunnassa (Taulukko 2). Nylonnuotat ovat korvaamassa puuvillanuotat. Nuottien perän silmäkoko oli vuonna 1974 14-28 mm, ja vuonna 2003 15-20 mm. Nuottien kunto oli enimmäkseen hyvä tai koh-  
talainen molempina tutkimusvuosina. Taulukon 2 pyydysten lisäksi kolttaväestöllä on pilkki- ja vapakalastusvälineitä.

**Taulukko 2. Arviot Sevettijärven kolttien omistamien kalanpyydysten määrästä vuosina 1974 ja 2003.**

	v. 1974	v. 2003
Lohiverkot, 60-70 mm	43	290
Muut verkot	1031	2070
Yhteensä verkot	1074	2360
Katiskat	6	32
Pitkäsiimat	2	7
Rysät	1	0
Puuvillanuotat	10	2
Nylonnuotat	7	9

### 3.4 Venekalusto

Sevettijärven koltat omistivat vuonna 1974 yhteensä 143 venettä, mikä vastaa keskimäärin 2,9 venettä ruokakuntaa kohti. Vuonna 2003 veneiden määräksi arvioitiin noin 172, mikä vastaa 2,2 venettä ruokakuntaa kohti. Keskimääräinen venemäärä henkilöä kohti kuitenkin lähes kaksinkertaistui tutkimusten väliaikana (0,47 / 0,85 venettä henkilöä kohti vuosina 1974 / 2003) ruokakuntien henkilömäärän vähenemisen seurauksena. Molempina tutkimusvuosina kaikki ruokakunnat omistivat vähintään yhden veneen, ja 5-7 venettä omistavia ruokakuntia oli useita (Taulukko 3).

**Taulukko 3. Sevettijärven koltaruokakuntien jakauma omistettujen veneiden lukumäärän suhteen vuosina 1974 ja 2003.**

Veneiden lukumäärä ruokakunnassa	v. 1974	v. 2003
1	18 %	33 %
2	28 %	19 %
3	26 %	25 %
4	12 %	8 %
5	12 %	6 %
6	2 %	8 %
7	2 %	

Vuonna 1974 veneistä 37 % oli itse tehtyjä ja vuonna 2003 vastaavasti 15 %. Veneiden keskipituus oli 4,5 m vuonna 2003. Useita veneitä omistavissa ruokakunnissa veneet on yleensä sijoitettu eri järville (Sipponen 1984).

Vuonna 1974 Sevettijärven koltaruokakunnilla oli käytössä 36 perämoottoria, mutta v. 2003 jo noin 140 perämoottoria. Vain 8 % koltaruokakunnista ei omistanut perämoottoria vuonna 2003 (Taulukko 4). Yli puolet ruokakunnista omisti vähintään kaksi perämoottoria.

**Taulukko 4. Sevettijärven koltaruokakuntien jakauma omistettujen perämoottoreiden lukumäärän suhteen vuosina 1974 ja 2003.**

Perämoottoreiden lukumäärä ruokakunnassa	v.1974	v.2003
0	38 %	8 %
1	54 %	37 %
2	6 %	31 %
3	2 %	17 %
4		6 %

### 3.5 Moottorikelkat

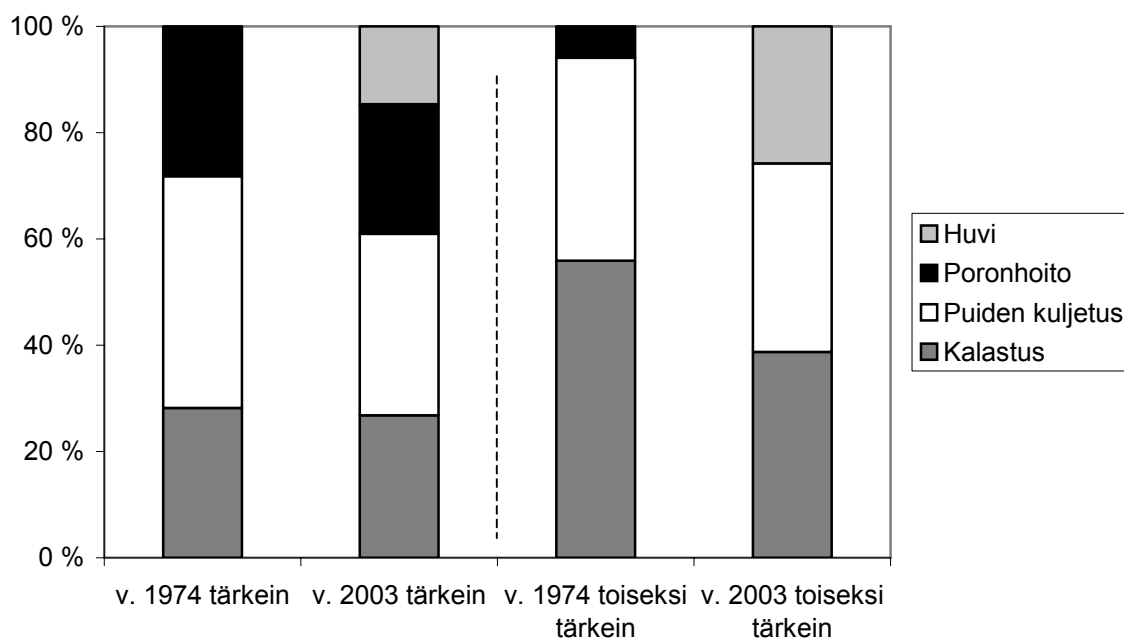
Vuonna 1974 Sevettijärven koltilla oli 44 moottorikelkkaa, vuonna 2003 noin 95. Vuonna 1974 ilman moottorikelkkaa oli noin neljäsosa ruokakunnista; vuonna 2003

ilman oli vain 6 % (Taulukko 5). Keskimääräinen moottorikelkkojen lukumäärä ruokakuntaa kohti nousi hieman alle yhdestä selvästi yli yhden. Vuoden 2003 tutkimuksessa 37 % moottorikelkoista oli hankittu 2000-luvulla.

Moottorikelkan tärkeimpinä käyttötarkoituksina ovat pysyneet puiden kuljetus, kalastus ja poronhoito (Kuva 5). Huvikäytön osuus on kasvanut vuodesta 1974.

**Taulukko 5. Sevettijärven kolttaruokakuntien jakauma omistettujen moottorikelkkojen lukumäärän suhteen vuosina 1974 ja 2003.**

Moottorikelkkojen lukumäärä ruokakunnassa	v. 1974	v. 2003
0	24 %	6 %
1	64 %	74 %
2	12 %	14 %
3		6 %



**Kuva 5. Moottorikelkan tärkeimmät ja toiseksi tärkeimmät käyttötarkoitukset vuosina 1974 ja 2003.**

### 3.6 Kalamajat

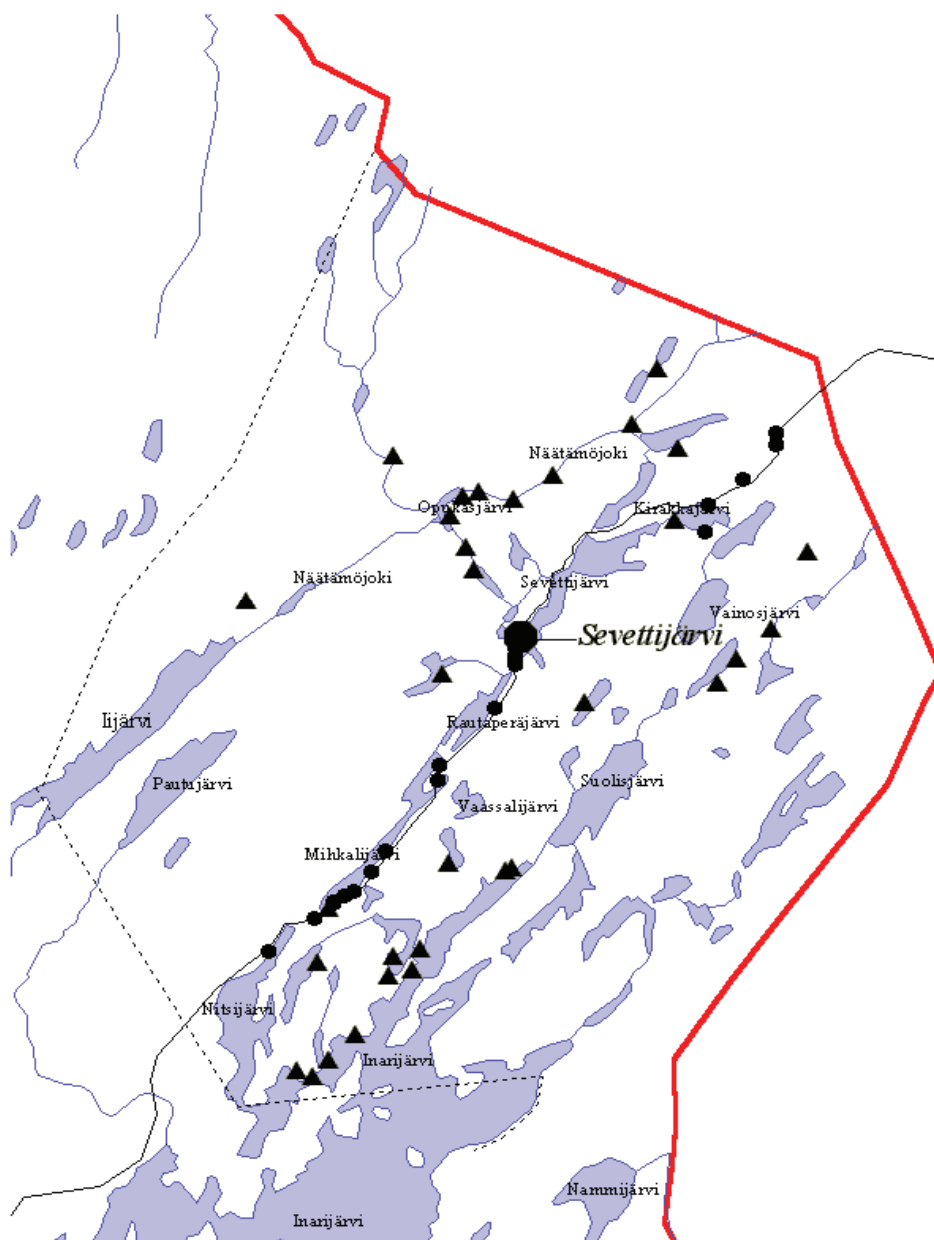
Sevettijärven kolttaväestön omistamien kalamajojen ja pyydysuojien kokonaismäärät nousivat selvästi vuodesta 1974 vuoteen 2003 (Taulukko 6). Vain kalakellareiden lu-

kumäärässä oli selkeä vähenemä. Kalamajoja on varsinkin Näätänojokivarressa ja suurimpien järvien rannoilla (Kuva 6).

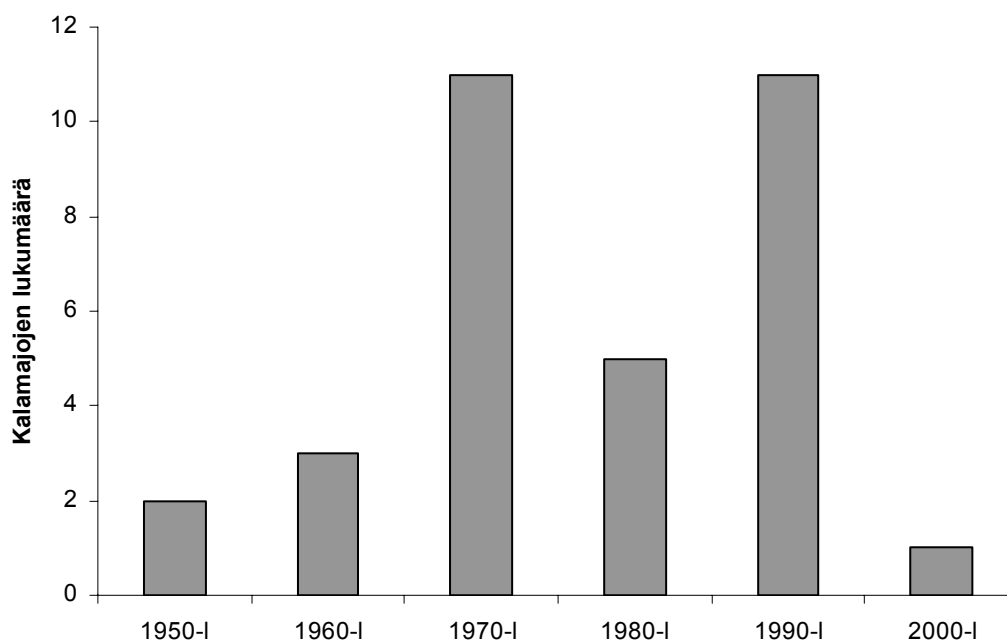
**Taulukko 6. Sevettijärven kolttäväestön omistamien kalamajojen ja muiden kalastukseen liittyvien rakenteiden määrät vuonna 1974 ja 2003 (arvio).**

	v. 1974	v. 2003
Hirsiset kalamajat	31	56
Lautarakenteiset kalamajat	6	10
Turvemajat	1	2
Pyydyssuojat	noin 15	34
Venesuojat	1	
Kalakellarit	noin 12	7

Ilman kalamajaa oli vuonna 1974 noin 35 % ja vuonna 2003 vastaavasti 23 % kolttäruokakunnista. Kalamajoja oli keskimäärin 0,8 kpl ruokakuntaa kohti molempina tutkimusvuosina. Hirsirakenteisten kalamajojen keskipinta-ala oli 13 m<sup>2</sup> vuonna 1974 ja 23 m<sup>2</sup> vuonna 2003. Lautarakenteisilla kalamajoilla vastaavat arvot olivat 11 m<sup>2</sup> ja 18 m<sup>2</sup>. Lähes kaikki kalamajat olivat itse rakennettuja. Kalamajoista 36 % on rakennettu 1990-luvulla tai 2000-luvun alussa (Kuva 7). Kalamajojen yhteisomistus pyrittiin ottamaan huomioon niiden kokonaismäärää arvioitaessa.



**Kuva 6. Sevetijärven kolttien asuntojen (ympyrät) ja kalamajojen (kolmiot) sijainteja koltta-alueella. Kuvassa myös tärkeimpien kalastusjärvien nimiä ja katkoviivalla koltta-alueen raja.**

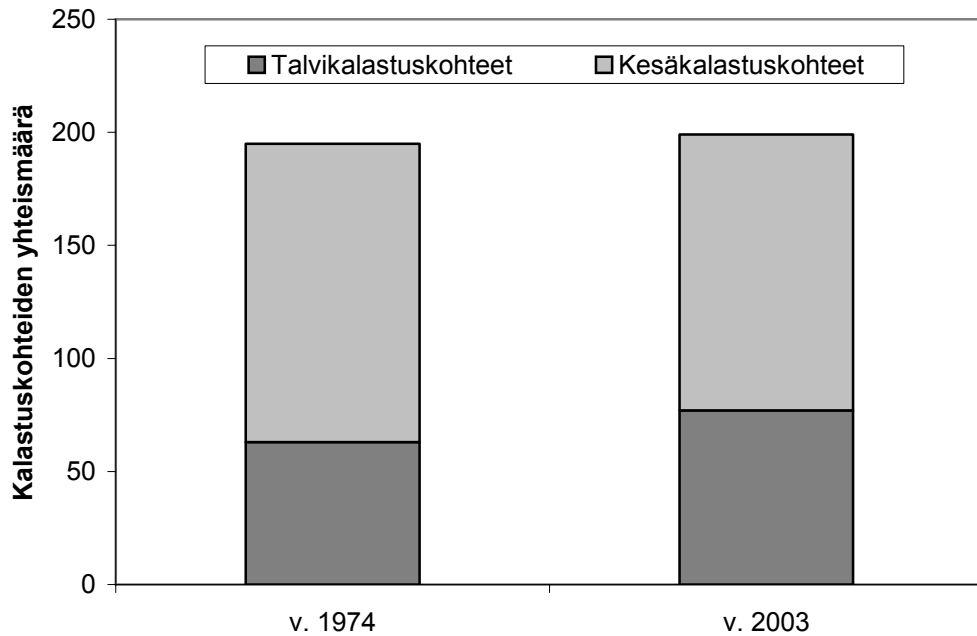


**Kuva 7. Sevettijärven kolttien kalamajoja luokiteltuna rakennusvuosikymmen mukaisesti vuoden 2003 haastattelun perusteella.**

### 3.7 Kalastuskohteet

Sevettijärven kolttaruokakuntien ilmoittamien kalastuskohteiden yhteismäärä oli molempina tutkimusvuosina vajaa 200 (Kuva 8). Talvikalastuskohteiden suhteellinen osuus nousi hieman vuodesta 1974 vuoteen 2003. Talvi- ja kesäkalastuskohteiden yhteismäärä ruokakuntaa kohti laski vuoden 1974 keskiarvosta 3,9 vuoden 2003 keskiarvoon 2,5.

Koska useampi ruokakunta saattoi kalastaa samalla järvellä, jää kalastuksen kohteina olleiden järvien lukumäärä kuvan 8 lukemia pienemmiksi. Vuonna 1974 kesäkalastusta harjoitettiin Näätamöjoen lisäksi noin 50 järvellä ja talvikalastusta noin 30 järvellä. Vuoden 2003 haastatteluaineistossa tuli esille Näätamöjoen lisäksi 26 kesäkalastusjärveä ja 23 talvikalastusjärveä. Kalastuksen kohteena olleiden järvien kokonaismäärää vuonna 2003 on vaikea arvioida, koska järvien kertymä kasvaa aluksi nopeasti, mutta hidastuu selvästi laskennan edetessä, kun osa järvistä on useiden kolttaruokakuntien kalastuksen kohteena. Ottaen huomioon kalastuskohteiden yhteismäärässä tapahtuneet muutokset voitaneen arvioida, että talvikalastusjärvien määrä oli hivenen nousussa ja kesäkalastusjärvien määrä vastaavasti laskussa vuodesta 1974 vuoteen 2003.



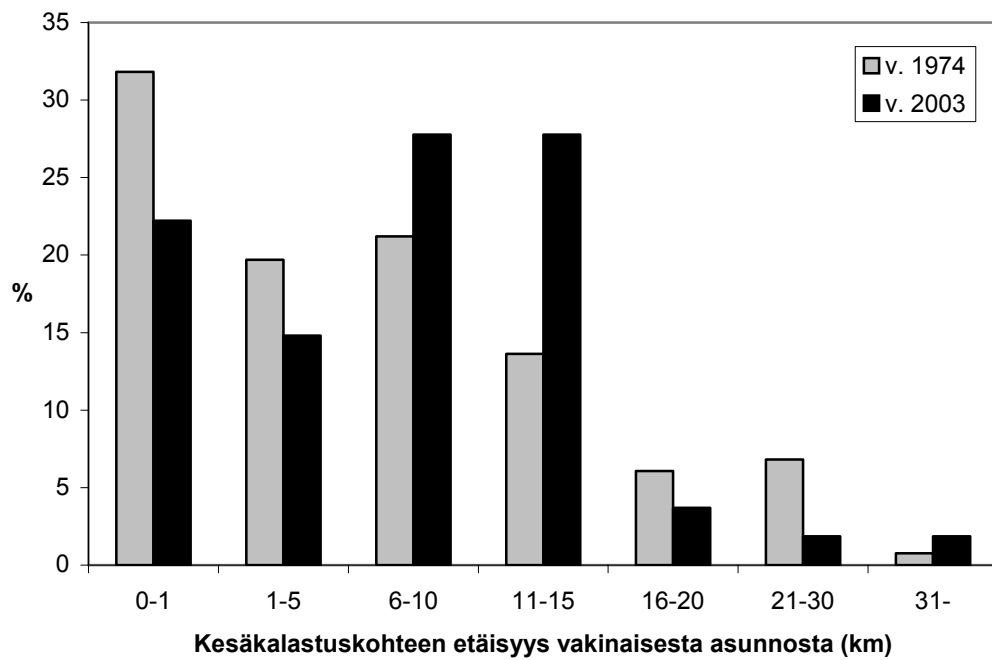
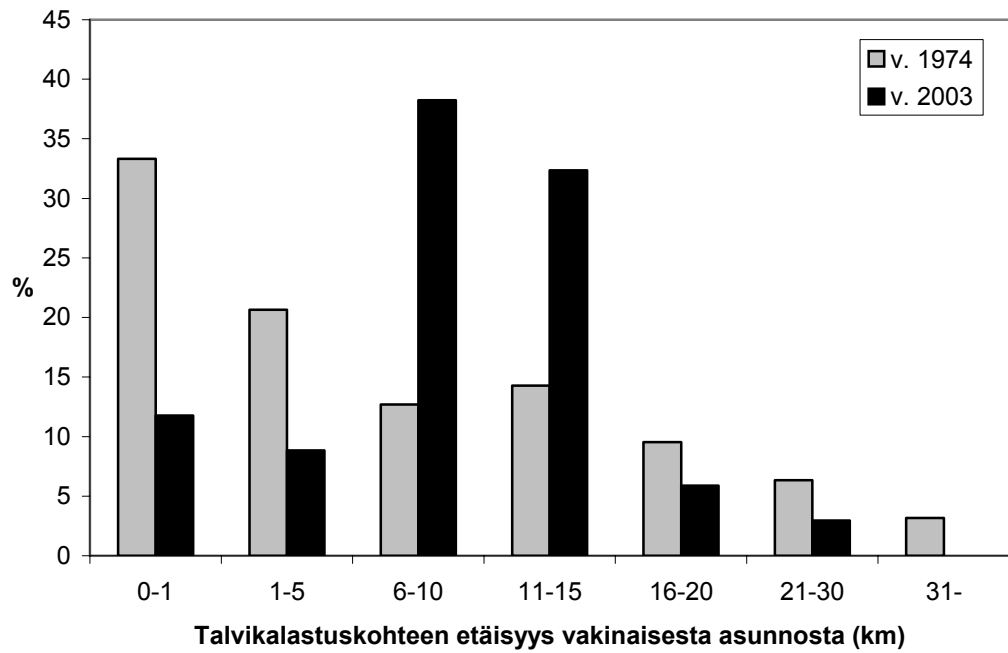
**Kuva 8. Sevetijärven kolttien kalastuskohteiden yhteismäärät vuosina 1974 ja 2003 (tarkempi selitys tekstissä).**

Sevetijärven koltat kalastivat varsinkin talvella entistä kauempana vakituisesta asunnosta. Lähialueen kalastuskohteiden (0-5 km) osuus talvikalastuksesta oli vuonna 1974 yli 50 %, mutta vuonna 2003 vain noin 20 % (Kuva 9). Vuonna 2003 yli 70 % talvikalastusmatkoista oli pituudeltaan 6-15 km. Kesäkalastuksessa muutos oli samansuuntainen, mutta lievempi (Kuva 9). Talvikalastusmatkojen pidentymiseen lienee vaikuttanut moottorikelkkojen omistuksen lisääntyminen. Talvikalastuskohteet sijaitsivat molempina tutkimusvuosina keskimäärin kauempana kuin kesäkalastuskohteet. Vuonna 2003 pisimmät kesäkalastusmatkat tehtiin ilmeisesti osan matkaa autolla Sevetijärven tietä pitkin. Melkein kaikki kalastuskohteet sijaitsivat alle 15 kilometrin etäisyydellä Sevetijärven tiestä. Tällä mittaustavalla kaukaisin kohde oli molempina tutkimusvuosina Tuolpujärvi, jonne on matkaa Sevetijärven tieltä noin 20 km. Vuonna 2003 kalastuskohteita oli jonkin verran laajemmalla alueella kuin vuonna 1974.

Merkittäviä kalastuskohteita olivat molempina tutkimusvuosina mm. Inarijärvi, Nitsijärvi, Sevetijärvi, Vainosjärvi, Suolisjärvi ja Näätämöjoki (Kuva 6). Vuonna 2003 54 % kesäkalastuksesta ja 60 % talvikalastuksesta tapahtui kotoa käsin. Muulloin tuki-kohtina olivat pääasiassa kalamajat.

Vuonna 1971 tehdyn haastattelun perusteella kesäkalastusta harrastettiin paitsi kalamajoista käsin, usein myös laavulla yöpyen (Piirola 1972). Vain osa perheestä oli mukana näillä muutaman päivän tai viikon kalastusmatkoilla. Tuolloinkin kesäkalastuskohteet sijaitsivat Näätämöjoessa ja kutakuinkin samoissa järvissä kuin vuosina 1974 ja 2003.

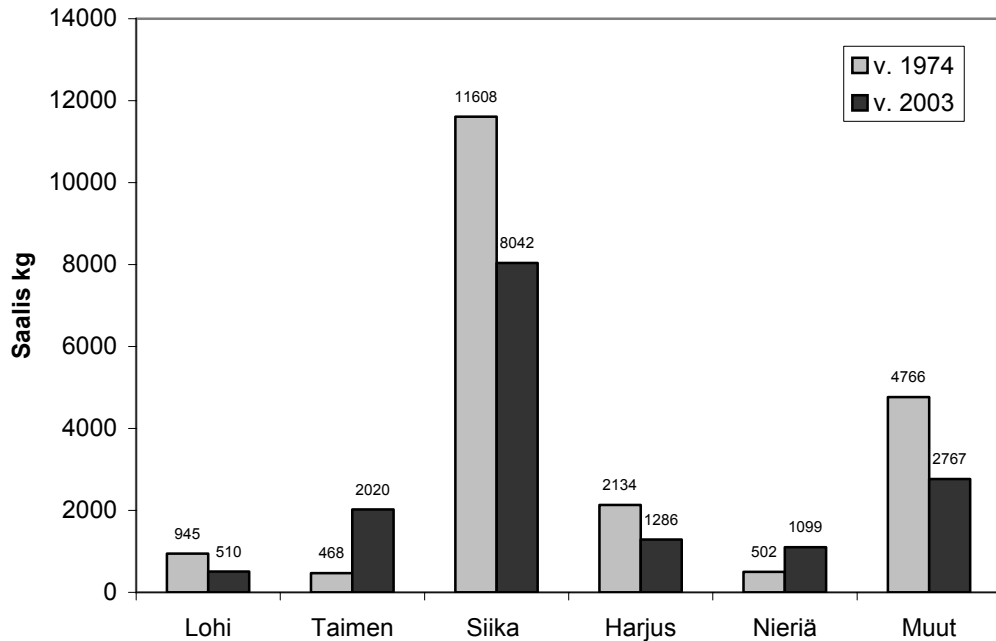




**Kuva 9. Sevettijärven kolttien talvi- ja kesäkalastuskohteiden etäisyydet vakinaisesta asunnosta vuosina 1974 ja 2003.**

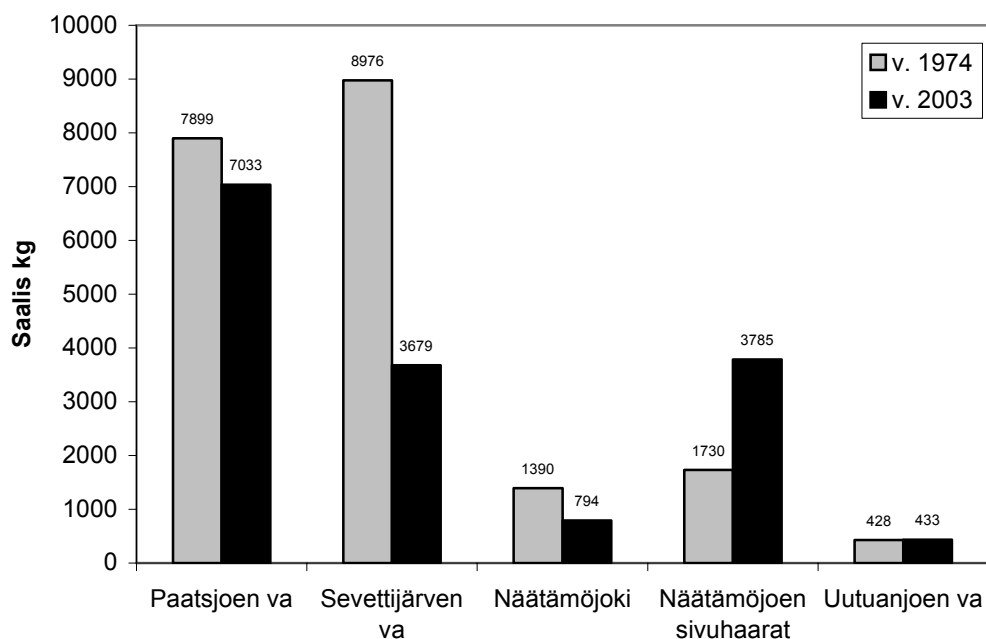
### 3.8 Kalansaalis

Siika muodosti molempina tutkimusvuosina yli puolet Sevettijärven kolttien kokonaissaaliista, mutta myös muilla lohikaloilla oli merkittävä osuus (Kuva 10). Saaliina oli myös haukea, ahventa ja madetta, sekä vuonna 2003 vähäisessä määrin myös muikkua ja järvilohia (Kuva 10, muut lajit). Taimenen ja nieriän saalis oli vuonna 2003 suurempi kuin vuonna 1974, mutta muilla lajeilla saalis oli pienentynyt.



**Kuva 10. Sevettijärven kolttaväestön arvioitu saalis kalalajeittain vuosina 1974 ja 2003.**

Kokonaissaalis laski 20 400 kg:sta noin neljäsosalla ollen vuonna 2003 noin 15 700 kg. Keskimääräinen saalis ruokakuntaa kohti oli vuonna 1974 noin 409 kg, mutta vuonna 2003 enää 194 kg. Samalla kuitenkin keskimääräinen saalis henkilöä kohti nousi 67 kilogrammasta 78 kilogrammaan ruokakuntien pienenemisestä johtuen. Talvikalastuksen osuus kokonaissaaliista kasvoi 27 prosentista 42 prosenttiin. Vesistöalueittain tarkasteltaessa kokonaissaalis väheni voimakkaasti Sevettijärven vesistöalueella, mutta kasvoi Näätämöjoen sivuhaaroilla (Kuva 11).



**Kuva 11. Sevettijärven kolttien kalansaalis eri vesistöalueilla vuosina 1974 ja 2003.**

Eri kalalajien saaliit painottuivat eri vesistöihin. Lohta saatiin molempina tutkimusvuosina vain Näätämöjoesta, koska muualla sitä ei esiinnykään. Vuonna 2003 taimensaaliista noin puolet (49 %) saatiin Inarjärvestä ja neljännes (27 %) Nitsijärvestä. Nieriäsaaliista 55 % saatiin Inarjärvestä. Kolmasosa (32 %) siikasaaliista saatiin Inarjärvestä ja loppuosa kohtalaisen tasaisesti eri puolilta kalastusalueita. Myös harjus- ja haukisaaliit saatiin melko tasaisesti ympäri kalastusalueita. Vesistöalueittain tarkasteltuna taimen lisäsi selvästi painoarvoaan Paatsjoen vesistöalueella ja nieriä Uutuanjoen vesistöalueella (Taulukko 7). Sevettijärven kolttien taimensaalis Paatsjoen vesistöalueeseen kuuluvasta Inarjärvestä nousi 26 kg:sta noin yhteen tonniin. Inarjärven kotitarvekalastajien yhteinen taimensaalis oli vuonna 2003 noin 23 tonnia (Salonen ym. 2004).

**Taulukko 7. Neljä saaliissa runsaimmin esiintynyttä kalalajia viidellä vesistöalueella vuosina 1974 ja 2003.**

	Vuosi	Runsain	Toiseksi runsain	Kolmanneksi runsain	Neljänneksi runsain
Sevettijärven vesistöalue	1974	Siika	Hauki	Harjus	Ahven
	2003	Siika	Hauki	Harjus	Ahven
Näätämöjoki	1974	Lohi	Siika	Hauki	Taimen
	2003	Lohi	Siika	Hauki	Harjus
Näätämöjoen sivuvesistöt	1974	Siika	Harjus	Hauki	Ahven
	2003	Siika	Hauki	Harjus	Ahven
Paatsjoen vesistöalue	1974	Siika	Hauki	Harjus	Ahven
	2003	Siika	Taimen	Nieriä	Hauki
Uutuanjoen vesistöalue	1974	Taimen	Hauki	Harjus	Ahven
	2003	Nieriä	Taimen	Harjus	Hauki

Pyyntitapoja tarkasteltaessa nuotalla pyydetyn saaliin osuus laski 11 prosentista 1 prosenttiin ajanjaksolla 1974-2003. Samanaikaisesti verkkojen osuus kasvoi 88 prosentista 92 prosenttiin. Loppuosa saaliista saatiin muun muassa pilkillä, vapakalastusvälineillä ja katiskoilla.

Sevettijärven kolttien kalansaaliin arvo oli vuonna 2003 yhteensä noin 44 000 €, kun laskentaperusteena käytettiin sisävesien ammattikalastajien saamia keskihintoja (Nylander 2004). Kalastanutta kolttaruokakuntaa kohti saaliin arvo oli keskimäärin noin 560 €. Kalan myynnistä ulkopuolisille ei vuoden 2003 haastattelussa erikseen kysytty. Vuonna 1974 Sevettijärven kolttien myymän saaliin arvo oli noin 10 % kokonaissaaliin arvosta (Sipponen 1984). 1990-luvun alussa koltat harjoittivat kalastusta lähinnä kotitarpeeksi, mutta ammattimaisinkin kalastuksen harjoittajia oli muutamia (Komitteamietintö 1992).

Sevettijärven kolttialueella asuvien suomalaisten ja muiden saamelaisten (ei-koltat) kalansaalis oli keskimäärin 244 kg ruokakuntaa kohti vuodessa, siis jonkin verran enemmän kuin koltilla. Saalisajat ja niiden osuudet kokonaissaaliista olivat kutakuinkin samat kuin koltilla. Alueellisessa tarkastelussa kalastus suuntautui voimakkaammin Sevettijärven vesistöalueelle kuin kolttasaamelailla.

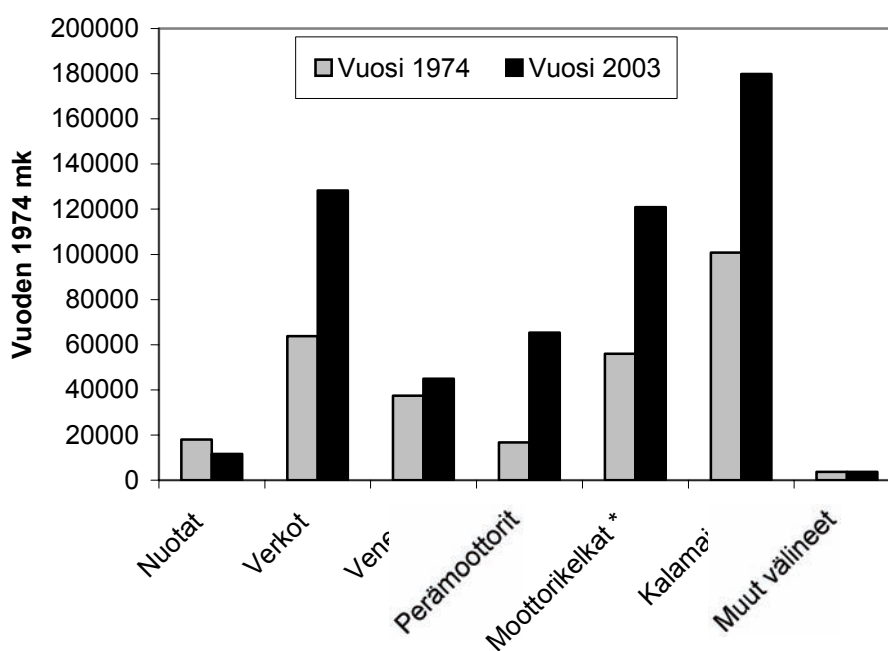
### 3.9 Kalastukseen liittyvän omaisuuden arvo

Sipposen (1984) tutkimuksessa on laskettu Sevettijärven kolttien kalastukseen liittyvän omaisuuden arvo vuonna 1974 mahdollisimman tarkasti ottaen huomioon kaluston käyttöön mukaiset poistot (Taulukko 8). Kyseisen aineiston yksikköhintojen avulla laskettiin myös vuonna 2003 kolttien omistuksessa olleen omaisuuden arvo vuoden 1974 markoissa. Laskentatavassa oletetaan, että kalusto oli keskimäärin saman ikäistä ja kuntoista vuosina 1974 ja 2003. Tiedot kaluston iästä, kalamajojen keskikoon suurentumisesta ja arviot esimerkiksi verkkojen kunnosta viittaavat siihen, että kaluston kunto on pikemminkin parantunut kuin huonontunut vuodesta 1974. Näin ollen voidaan karkeasti arvioida, että Sevettijärven kolttien kalastukseen liittyvän omaisuuden arvo oli vuonna 2003 noin kaksinkertainen vuoteen 1974 verrattuna. Vain nuottien arvo laski samalla kun varsinkin verkkojen, venemoottoreiden, moottorikelkkojen ja kalamajojen lukumäärät ja arvot nousivat (Taulukko 8, Kuva 12). Muiden kalastukseen liittyvien välineiden arvon arvioitiin pysyneen ennallaan.

**Taulukko 8. Sevettijärven kolttien kalastukseen liittyvä omaisuus ja sen arvo vuonna 1974 (Sipponen 1984) ja 2003. Vuoden 2003 omaisuuden arvo on laskettu vuoden 1974 yksikköhinnoin v. 1974 markoissa.**

	Omistuk- sessa v. 1974 (kpl)	Arvo v.1974 (mk)	Yksik- köhintä 1974 (mk)	Omistuk- sessa v. 2003 (kpl)	Arvo v. 2003 (vuo- den 1974 markoissa)
Nuotta	17	17931	1054,76	11	11602
Verkko	1174	63819	54,36	2360	128290
Vene	143	37412	261,62	172	44999
Perämoot- tori	36	16795	466,52	140	65314
Moot- torikelkka	44	56013*	1273,02*	95	120937*
Kalamaja	37	100846	2725,57	66	179887
Muut välineet	1	3685	3685	1	3685
<b>yht. v. 1974 markoissa</b>		<b>296501</b>			<b>554715</b>

\* kalastuksen osalle tuleva arvo Sipposen (1984) mukaisesti



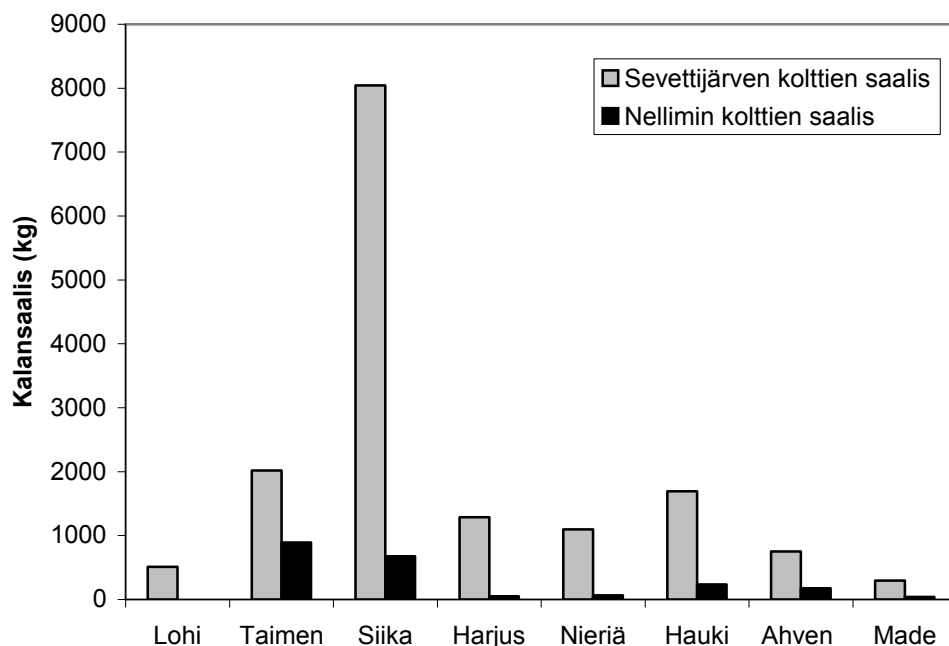
**Kuva 12. Arviot Sevettijärven kolttien kalastukseen liittyvän omaisuuden arvosta vuosina 1974 ja 2003 perustuen v. 1974 yksikköhintoihin. Moottorikelkkojen osalta arvioitu kalastuksen osalle tuleva arvo.**

### 3.10 Nellimin koltat

Vuonna 2003 haastateltiin myös kahdeksan Nellimin alueella asuvan ja kalastatusta harjoittaneen kolttaruokakunnan päämiestä. Seitsemän kolttaruokakuntaa ilmoitti, että he eivät ole kalastaneet ollenkaan tai vain mitättömän vähän vuonna 2003, joten heitä ei haastateltu. Aineisto on pieni, mutta kattaa kuitenkin 53 % Nellimin koltista. Nellimin alueella asui 29 kolttaruokakuntaa vuonna 2001 (Jefremoff, kirjallinen tiedonanto).

Nellimin kalastaneiden kolttien kalastuksessa tai saaliissa ei havaittu suuria eroja Sevettijärven kolttiin. Taimenen osuus saaliissa oli kuitenkin selvästi suurempi kuin Sevettijärven alueella (Kuva 13). Kokonaissaaliiksi arvioitiin noin 2200 kg. Kalastus suuntautui paljolti Inarijärveen, Sarmijärveen ja Nelliminjärveen. Merkittävin ero pienessä aineistossa olikin se, että ei ollenkaan tai mitättömän vähän kalastaneita oli lähes puolet tavoitetuista ruokakunnista. Luontaiselinkeinojen merkitys on ollut Nellimin koltille suhteellisen pieni parempien kulkuyhteyksien ja kuntakeskusta lähemmän sijainnin vaikutuksesta.

Eräät Nellimin koltat harjoittivat aiemmin ammattikalastusta Inarijärvestä, mutta nykyisin kalastusta harjoitetaan lähinnä kotitarpeeksi (Saamelaistoimikunnan mietintö 2001).

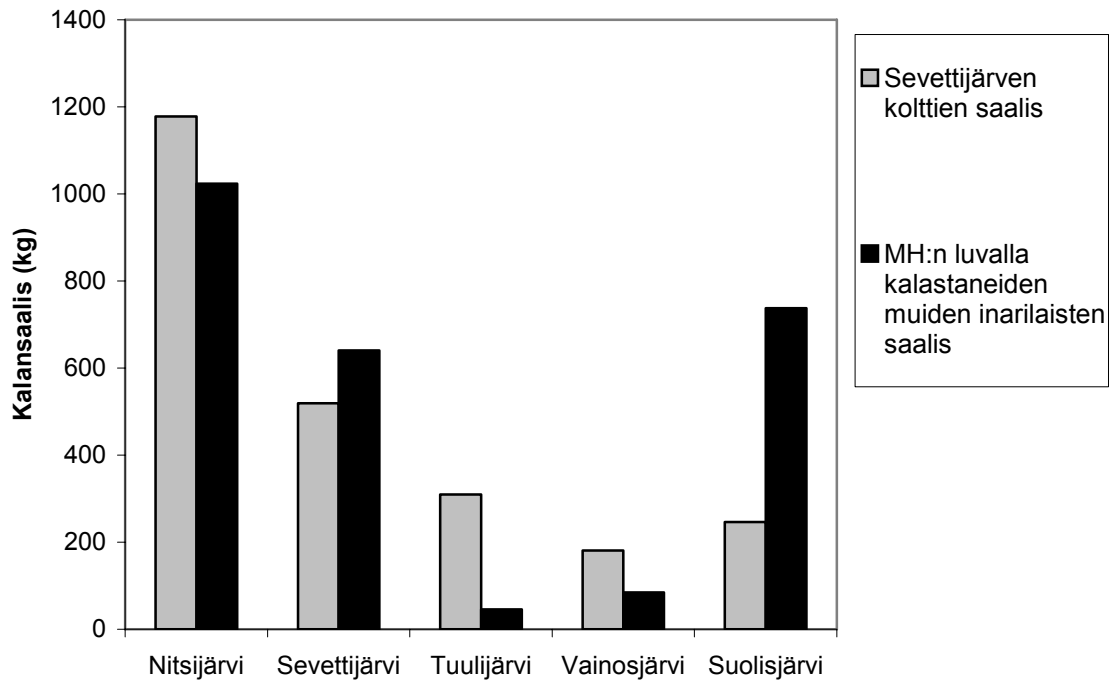


**Kuva 13. Sevettijärven ja Nellimin kolttien arvioitu saalis tärkeimpien kalalajien osalta vuonna 2003.**

### 3.11 Muiden paikkakuntalaisten kalastus

Sevettijärven koltta-alueella kalastaa kolttien lisäksi muita paikkakuntalaisia kotitarvekalastajia metsähallituksen maksuttomalla Ylä-Lapin (Inari, Utsjoki, Enontekiö) kalastusluvalla. Vuoden 2004 Riista- ja kalatalouden tutkimuslaitoksen tekemässä kalastustiedustelussa metsähallituksen luvan lunastaneilta kysyttiin erillisellä lomakkeella kalansaalista viidessä Sevetin alueen järvessä. metsähallituksen luvalla kalastaneiden kotitarvekalastajien yhteissaalis viidessä järvessä vuonna 2004 oli samaa suuruusluok-

kaa kuin Sevettijärven kolttien saalis vuonna 2003, mutta järvikohtaiset erot olivat suuria (Kuva 14). Järvikohtaisiin tuloksiin tulee kuitenkin suhtautua varauksella aineiston pienuuden johdosta. Kalastustiedusteluun vastanneista 615 ruokakunnasta vain 19 oli kalastanut kysytyillä järvillä. Kalastustiedustelun kehikko oli noin 2000 ruokakuntaa, ja otos noin 1000. Metsähallituksen lupa oikeuttaa kalastukseen viiden kalastustiedustelussa kysytyn järven lisäksi muillakin valtion vesialueilla lukuun ottamatta Näätämojoen kalastussäännön aluetta.



**Kuva 14. Arvio Sevettijärven kolttien kalansaaliista vuonna 2003 ja metsähallituksen ilmaisella luvalla kalastaneiden paikkakuntalaisten saaliista vuonna 2004 viidessä kolttia-alueen järvessä Sevettijärven seudulla.**

## 4. Yhteenveto

Vaikka kalastuksen osuus Sevettijärven kolttien ajankäytössä ja ansiotuloissa on laskenut viimeisen 30 vuoden kuluessa, on kotitarvekalastuksella edelleen tärkeä merkitys koltille. Lähes kaikissa Sevettijärven kolttaruokakunnissa harjoitettiin kalastusta. Henkilöä kohti laskettuna keskisaalis oli jopa noussut vuodesta 1974. Koltat omistavat entistä enemmän kalastusvälineitä, venekalustoa ja kalamajoja. Sodassa menetetyn Suonikylän ajoilta juontuva vahva kalastusperinne elää edelleen, joskin muuttuneessa muodossaan sopeutuneena ympärivuotisiin asumuksiin.

## Kiitokset

Kiitämme Irja Jefremoffia ja Veikko Feodoroffia avusta kolttaruokakuntien lukumäärään ja osoitetietojen selvittämisessä. Kari Pukkila ja Heimo Pukkila tekivät merkittävän osan haastattelutyöstä, ja Armi Maunu tallensi tulokset. Erno Salonen antoi käyttöömmme kalastustiedusteluaineistoa ja avaintietoja aineiston hyödyntämiseen. Käsikirjoitusta kommentoivat asiantuntevasti Markku Ahonen, Ahti Mutenia, Erno Salonen, Pertti Veijola ja Matti Sipponen, joka auttoi myös vanhojen haastattelulomakkeiden etsintätyössä. Erityiskiitokset Katri Fofanoffille kuvailulehden tekstin kääntämisestä kolttasaameksi.



# Kirjallisuus

- Heikkilä, L. 2000. Luontaiselinkeinot ja Metsähallituksen toiminta Ylä-Lapissa. Ylä-Lapin luonnonvarasuunnitelmaan liittyvä tutkimus. Moniste.
- Kolttasaamelaisten kannatusyhdistys RY 1988. Kolttasaamelaisten sijoittaminen sekä kolttaluonnonvarojen ja kolttalaisten kehitys v.v. 1945-1984.
- Komiteamietintö 1973:69. Kolttatoimikunnan mietintö. Helsinki.
- Komiteamietintö 1992:41. Kolttien elinkeinojen ja kulttuurin edistämistoimikunnan mietintö. Ehdotus kolttalaiksi ja kolttala-asetukseksi.
- Linkola, A. & Linkola, M. 2000. Kolttasaamelaiset. Saamelaismuseon julkaisu 2. Kuopio. 31 s.
- Linkola, M. & Sammallahti, P. 1995. Koltanmaa, osa Saamenmaata. Teoksessa: Saarinen, T. & Suhonen, S. (toim.) Koltat, karjalaiset ja setukaiset. Pienet kansat maailmojen rajalla. Snellman-instituutin A-sarja 19/1995. s. 39-57.
- Lämsmä, M., Stolt, E. & Seppänen, M. 2005. Näätämojoen lohienkalastus ja retkeilypalvelut. Kala- ja riistaraportteja nro 341. 48 s.
- Nylander, E. (toim.) 2004. Kalatalous tilastoina 2004. Riista- ja kalatalouden tutkimuslaitos. Helsinki. 28 s.
- Pirola, J. 1972. The Inari region of Finnish Lapland. Fennia III. 86 s.
- Saamelaistoimikunnan mietintö 2001. Komiteamietintö 2001:14.
- Salonen, E. Niva, T., Maunu, A., Pukkila, H., Kotajärvi, M., Pukkila, K. & Kyrö, P. 2004. Säännöstellyn Inarijärven ja sen sivuvesistöjen kalataloudellinen velvoitetarkkailu. Toimintakertomus vuodelta 2003. Kala- ja riistaraportteja 318.
- Sipponen, M. 1984. Sevettijärven kolttien kalastusolot vuonna 1974. Riista- ja kalatalouden tutkimuslaitos. Kalantutkimusosasto. Monistettuja julkaisuja 27: 103-184.
- Tanner, V. 2000. Ihmiskaantieteellisiä tutkimuksia Petsamon seudulta. I Kolttalappalaiset. (toim. Paula Susiluoto). Suomalaisen Kirjallisuuden Seuran Toimituksia 780. Vammalan Kirjapaino Oy. Vammala.
- Wirilander, J. 2001. Lausunto maanomistusoloista ja niiden kehittymisestä saamelaisen kotiseutualueella.

## Kirjalliset tiedonannot

- Jefremoff, Irja. Kolttien ja heidän ruokakuntiansa määrät Sevettijärvellä, Nellimissä ja Keväjärvellä vuonna 2001.

# Kolttien kalastusolot vuonna 2002/03

Liite 1/1

- Ruokakunnan päämiehen nimi \_\_\_\_\_
- Valitkaa seuraavista vaihtoehto, joka parhaiten kuvaa ruokakuntaanne  
(1) Sevetin kolttia  (2) Nellimin kolttia  (3) Kolttia-alueella asuva ei-kolttia
- Ruokakuntaan kuuluu \_\_\_\_\_perhettä, \_\_\_\_\_ henkilöä ja \_\_\_\_\_ sukupolvea
- Oliko ruokakuntanne tai sen jäsen v. 1974 kyselyssä mukana? \_\_\_\_\_ oli, \_\_\_\_\_ ei ollut
- Arvioikaa seuraavien elinkeinojen osuudet (%) ruokakuntanne tuloista ja ajankäytöstä.

	Elinkeino					
Osuus, %	Kalastus	Metsästys	Maa- ja metsätalous	Matkailu	Ansiotyö	Yhteensä
Tuloista						100
Ajankäytöstä						100

- Millaisia kalamajoja tms. rakennelmia omistatte? Merkitkää niiden sijainti karttaan (M1, jne).  
Materiaali: 1=lauta, 2=hirsi, 3=turve, 4=kota. Rakentaja: 1=teetetty, 2=itse

	Materiaali	R-vuosi	Pinta-ala, m <sup>2</sup>	Rakentaja	Arvo hankittaessa, €
Maja (M1)					
Maja (M2)					
Maja (M3)					
Pyydyssuoja (P1)					
Pyydyssuoja (P2)					
Venesuoja (V)					
Kalakellari (K)					

- Millaisia nuottia ja rysiä omistatte? Nylon=N, Puuvilla=P; Kunto 1=huono; 2=kohtalainen, 3=hyvä

	H-vuosi	H-hinta	Materiaali	Silmäkoko	Korkeus, m	Kunto (1-3)
Nuotta1						
Nuotta2						
Rysä1						
Rysä2						

- Millaisia verkkoja ja muita pyydyksiä omistatte? Erikseen vv. 1999–2003 ja sitä ennen hankitut

	Kpl, 1999-2003	Kunto, 1-3	H-hinta yht.	Kpl, ennen 1999	Kunto, 1-3	H-hinta yht.
Lohiverkot, 60-70 mm						
Verkot, 30-45 mm						
Verkot, 50-60 mm						
Verkot, < 30 mm						
Pitkäsiimojen koukkuja						
Katiskat						
Vapoja/onkia						

9. Millaisia veneitä omistatte? Tekijä: 1=ostettu, 2=itse tehty; Moottori: 0=ei ole, 1=on.

Liite 1/2

	H-vuosi	H-hinta	Tekijä, 1-2	Pituus, m	Moottori, 0-1	Kunto, 1-3
Vene1						
Vene2						
Vene3						
Vene4						
Vene5						
Vene6						

10. Millaisia moottorikelkkoja omistatte ja mihin niitä käytetään?

	H-vuosi	H-hinta	Käyttötarkoitus (osuus %)				Yht.
			Puiden kuljetus	Kalastus	Porotyöt	Huvi	
Kelkka1							100
Kelkka2							100
Kelkka3							100
Kelkka4							100
Kelkka5							100

11. Kuinka monena päivänä kalastitte karttaan numeroiduilla järvillä *kesällä* 2003, erikseen vakituisesta asunnosta ja kalamajoista käsin. Kalamajat M1, M2, jne. ovat jo kartalla.

	<i>Kesä</i> kalastusalueen numero					
Tukikohta						
Koti						
Kalamaja1						
Kalamaja2						
Kalamaja3						

12. Kuinka monena päivänä kalastitte karttaan numeroiduilla järvillä *talvella* 2002/2003, erikseen vakituisesta asunnosta ja kalamajoista käsin. Kalamajat M1, M2, jne. ovat jo kartalla.

	<i>Talvi</i> kalastusalueen numero					
Tukikohta						
Koti						
Kalamaja1						
Kalamaja2						
Kalamaja3						

13. Saalistaulukko erikseen jokaiselle kalastusalueen numerolle!  
 Veistöalue  Sevetinjärvi,  Paatsoki,  Utuanjoki

Ruokakuntanne saalis kiloissa _____ aluenumeroilta pyydyksittäin vuonna 2003		Pyynti- päiviä		Pyydyksiä keskimäärin		Lohi (01)		Taimen (02)		Siika (03)		Harjus (04)		Rautu Nieriä (05)		Hauki (06)		_____ (07)	
		Kpl/vuosi	Kpl/vuosi	Kpl/vuosi	Kpl/vuosi	Kesä	Talvi	Kesä	Talvi	Kesä	Talvi	Kesä	Talvi	Kesä	Talvi	Kesä	Talvi	Kesä	Talvi
01 Nuotta																			
02 Rysä																			
03 Lohiverkot, 60-70 mm																			
04 Verkot, 30-45 mm																			
05 Verkot, 50-60 mm																			
06 Verkot, < 30 mm																			
07 Pitkäsiimujen koukkuja																			
08 Katiskat																			
09 Vetouistelu																			
10 _____																			

Talviverkkopyynnissä lasketaan ne päivät, jolloin verkot olivat pyynnissä. 30 m pitkä verkko = 1 verkko; 60 m pitkä verkko = 2 verkkoa