

KALA- JA RIISTARAPORTTEJA nro 325

*Juhani Salmi
Timo Mäkinen
Pekka Salmi
Eila Seppänen*

Kustfiske och fiskodling i Finlands sydvästra skärgård
AQCESS-projektets socioekonomiska iakttagelser.

Helsingfors 2004

Juhani Salmi, Timo Mäkinen, Pekka Salmi & Eila Seppänen

Kustfiske och fiskodling i Finlands sydvästra skärgård. AQCESS-projektets socioekonomiska iakttagelser.

Rapport

Jord- och skogsbruksministeriet

AQCESS-projektet (312039)

Rapporten innehåller de viktigaste resultaten som berör Finland i det EU-finansierade forskningsprojektet, som omfattade ett flertal länder. För undersökningen intervjuades yrkesfiskare, fiskodlare och övrig lokal befolkning i nio kommuner i Skärgårdshavet och landskapet Åland. Undersökningens målsättning var främst att genom intervjuer samla information, för att kunna utveckla näringar i anslutning till fiske och fiskodling.

Undersökningen visar att fiskets och fiskodlingens lönsamhet är relativt svag. Båda näringar kämpar i ett allt hårdare marknadsklimat. Fiskodlingen styrs dessutom hårt av myndigheterna. Fiskarna är bundna till yrket av tradition och ickekommersiella värden, fiskodlarna i första hand av ekonomiska orsaker t.ex. investeringar. Yrkesfiskarna har anpassat sig till förändringarna genom att skaffa sig fler inkomtkällor, medan en del av fiskodlarna har strävat till att utvidga versamheten genom investeringar. Ur näringarnas synvinkel skulle det vara viktigt att utveckla växelverkan och samarbete mellan olika sektorer och aktörer. Fler yrkesfiskare och fiskodlare än tidigare kunde också dra nytta av sitt kunnande genom extra inkomster från företagsverksamhet med inriktning på turism och service.

Yrkesfiske, fiskodling, lokalbefolkning, hållbar utveckling, temaintervju

Fisk- och viltrapporter 325

951-776-461-8

1238-3325

55 s.

Svenska

Offentlig

Vilt- och fiskeriforskningsinstitutet
Räfsö station
Konttorikatu 1
28900 Björneborg
Tel/Fax 020 575 1895

Vilt- och fiskeriforskningsinstitutet
PB 6, Bocksbackaplanen 4
00721 Helsingfors
Tel: 0205 7511 Fax: 0205 751 201

Innehåll

1. INLEDNING.....	1
1.1. Naturförhållanden och befolkning	1
1.2. Näringslivet	3
2. MATERIAL, INSAMLING OCH BEHANDLING.....	6
2.1. Basgrupp och urval.....	6
2.1.1. Yrkesfiskare.....	6
2.1.2. Fiskodlarna	7
2.1.3. Övrig lokal befolkning	7
2.2. Insamling av materialet	8
2.2.1. Intervjuformulären.....	8
2.2.2. Intervjuerna, direktiven och intervjuernas förlopp.....	9
2.3. Behandling av materialet och presentation av resultaten	10
3. DE INTERVJUADES BAKGRUND	12
3.1. Ålder, kön och hushållets sammansättning	12
3.2. Motiv för yrkesinriktningen	12
3.3. Utbildning.....	14
4. FISKE SOM YRKE	15
4.1. Fångstsätt och fångster	15
4.2. Företagsform och arbetskraft	17
4.3. Båtarna	17
4.4. Fiskevatten och fiskeresor	18
4.5. Fiskedagar och fiskesäsong.....	20
4.6. Övriga inkomstkällor.....	21
4.7. Förtjänsten	23
5. ATT BEDRIVA FISKODLING	25
5.1. Strategier, odlingar och produktion.....	25
5.2. Arbetskraften	26
5.3. Övriga inkomstkällor.....	27
5.4. Förtjänsten	29
6. ÖVRIGA ORTSBOR.....	32
6.1 Inkomstkällor	32
6.2. Inkomsterna	32
7. YRKESMÄSSIG OCH REGIONAL RÖRLIGHET	34
7.1. Bindning till yrket	34
7.2. Bindning till hemorten	39
7.3. Byte av yrke – till vad ?	40
8. SYNEN PÅ STÖD FRÅN OLIKA HÅLL OCH PÅ NÄRINGARNAS FRAMTID	42
8.1. Lokalbefolkningens stöd	42
8.2. Stöd från sommarboende och turism.....	43
8.3. Stöd från beslutfattarna	45
8.4 Näringarnas framtid.....	47

9. RESULTATANALYS	49
9.1. Näringarnas anpassning.....	49
9.2. Fiskerinäringarna och fritidstjänsterna.....	49
9.3. Hållbar utveckling, näringar och förvaltning	50
TACK.....	52
LITTERATUR	53

1. Inledning

Denna rapport redovisar de viktigaste resultaten av intervjuer med fiskare, fiskodlare och annan lokal befolkning i Finlands sydvästra skärgård. Undersökningen ingår i det EU-finansierade AQCESS-projektet (Aquaculture and Coastal, Economic and Social Sustainability/Akvakultur och en hållbar ekonomisk och social utveckling i kustområden), i vilket också ingår forskningsgrupper från Skottland, Irland, Portugal och Grekland.

Målsättningen med den tvärvetenskapliga undersökningen var att kombinera miljöbiologisk kunskap med kunskap om befolkningens sociala och ekonomiska förhållanden i området för att kunna ge rekommendationer om hur kustfisket och fiskodlingen skall styras in på en hållbar utveckling. Vart och ett av de deltagande länderna gjorde en fallstudie i ett utvalt område, där informationen samlades in. I Finland undersöktes tre områden i Skärgårdshavet, där landets matfiskproduktion är koncentrerad (Vilt- och fiskeriforskningsinstitutet 2003). För yrkesfisket är Skärgårdshavet också det viktigaste fångstområdet särskilt för många insjöarter (Vilt- och fiskeriforskningsinstitutet 2001) och det är dessutom centralt vad gäller antalet fritidsfiskare (Vilt- och fiskeriforskningsinstitutet 2004).

Kunskapen om vattenmiljöns tillstånd i de undersökta områdena baserades i Finland på befintliga undersökningar. Insamlingen av information koncentrerades således på att utreda fiskeri- och fiskodlingsnäringarnas socioekonomiska struktur och näringslivets flexibilitet. Förutom information från yrkesfiskare och personer som arbetade inom fiskodlingen insamlades uppgifter från lokalbefolkningen bland annat om hushållens ekonomi och arbetskraftens rörlighet. Som en del av det internationella projektet gjordes dessutom personliga intervjuer med representanter för övriga intressegrupper och som specialstudie intervjuer med sommarboende som förhöll sig kritisk till fiskodling (Salmi mfl. 2004).

Denna koncentrerade rapport tar fram de viktigaste resultaten som berör Finland. Hittills har resultat begränsade till vissa ämnesområden och synvinklar presenterats vid internationella kongresser (Salmi P. mfl. 2003, Salmi J. mfl. 2003). På basen av de resultat som samlats in av de länder som deltagit i projektet har man dessutom gjort en engelskspråkig sammanställning av de viktigaste slutsatserna.

1.1. Naturförhållanden och befolkning

Skärgårdshavet omfattar egentliga Skärgårdshavet (8300 km²) och den skärgård som hör till landskapet Åland (6785 km², Andersson och Eklund 1999). Två av de undersökta områdena tillhör egentliga Skärgårdshavet och ett Ålands skärgård. Vart och ett av de undersökta områdena omfattar tre kommuner (bild 1). De finskspråkiga Gustavs, Velkua och Rimito representerade den norra delen av Skärgårdshavet och de svenskspråkiga Nagu, Iniö och Houtskär de södra delarna av Skärgårdshavet. Från den västra delen valdes kommunerna Brändö, Föglö och Kumlinge, vilka framdeles i rapporten benämns Åland.

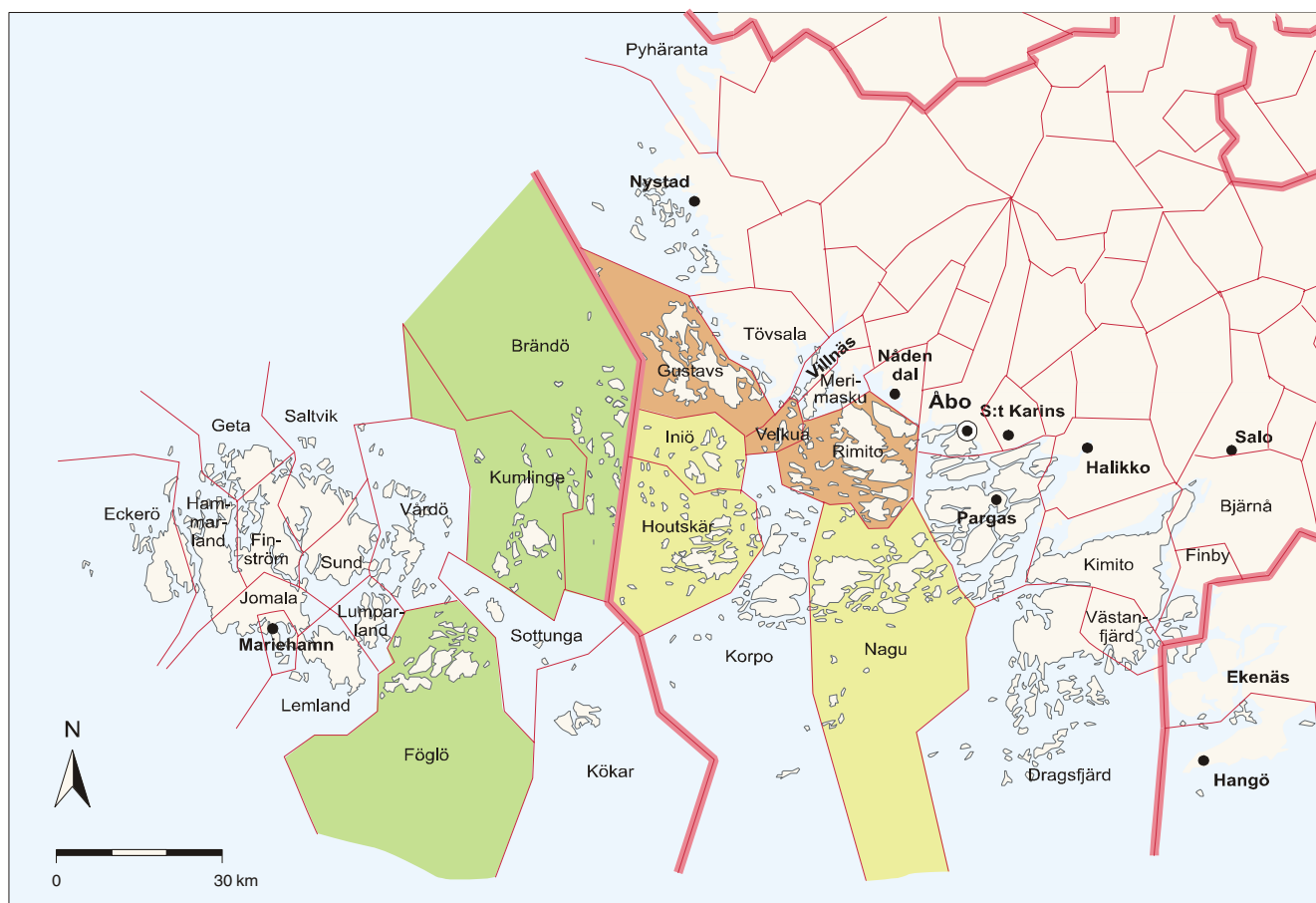


Bild 1. De undersökta kommunernas läge.

Skärgårdshavet omfattar ungefär 13000 öar med en storlek om minst en hektar (Rikkinen 1994). Öarnas landyta är i relation till den totala ytan en knapp femtedel (18,6 %, Jaatinen 1984). Landskapet domineras av bergiga öar, av vilka de flesta är högst några hektar stora. De största bebodda öarna har förbindelse med bilbärande färjor och de mindre trafikeras av förbindelsebåtar. De undersökta kommunerna i norra Skärgårdshavet har landsvägsförbindelse till centralorten, medan kommunerna i områdets södra del och på Åland är beroende av sjöförbindelse. Skärgårdshavets medeldjup är 23 m och på vissa håll finns djup över 100 m (Löfgren 1989). Vintertid är ytterskärgården istäckt i medeltal 50-70 dygn, medan de inre vikarna på fastlandet täcks av is betydligt över 100 dygn (Rikkinen 1994). Vissa vintrar försvårar menföre trafiken för befolkningen, särskilt i ytterskärgården.

Åland har fått sin befolkning redan under förhistorisk tid genom immigration från Sverige (Pitkänen 1994). Ålänningarnas umgänge med Sverige har också under senare sekler varit livligare än med Finland. Likheten mellan kulturen och de svenska dialekterna i Uppland på den svenska sidan och Åland visar på att en nära förbindelse med den västra grannen har bevarats under århundraden (Andersson 1963). Skärgårdshavets största öar har varit bebodda senast från tidig medeltid (Helle 1961). Den svenskspråkiga befolkningen i sydvästra Finland tycks till största delen härstamma från inflyttning under 1200-talet och förra delen av 1300-talet (Pitkänen 1994).

Skärgårdshavet förblev relativt glest bebott ända till början av 1800-talet, då befolkningstillväxten accelererade (Moring 1986). I slutet av seklet började bosättningen sprida sig också till små öar i ytterskärgården tack var skötfisket efter strömming och var då som störst med ungefär 50000 personer (Jaatinen 1984). Vid

sekelskiftet bodde det endast en eller två familjer på ett stort antal öar (Rikkinen 1994). Icke desto mindre började redan runt 1910 en flyttningsrörelse bort från ytterskärgården (Helle 1961, Moring 1986). Ännu i början av 1900-talet fanns till exempel på Åland över 150 bebodda öar, medan antalet år 1959 endast var 98 (Rikkinen 1994). Skärgårdsbefolkningen flyttade i stort antal till fasta Finland, men också till Sverige (Helle 1961, Andersson och Eklund 1999). När vi kommer till 1980-talet har befolkningstalet i Skärgårdshavet redan sjunkit under 15000 (Jaatinen 1984). Redan under det föregående decenniet kunde man trots det se tecken på att befolkningsminskningen i Skärgårdshavet planade ut (Andersson och Eklund 1999).

1.2. Näringslivet

Skärgårdens befolkning levde ända fram till början av 1900-talet huvudsakligen av självhushållning. Penninginkomster fick man förutom av fiske och trädgårdsodling främst av husdjursproduktion och sjöfart (Andersson och Eklund 1999). För fiskare bosatta i ytterskärgården i början av 1900-talet var strömmingen och gäddan de ekonomiskt viktigaste fångstarterna. Nära kusten hade också ett flertal andra sötvattenarter stor betydelse för fiskaren (Järvi 1932). I Rimito bedrev man dessutom ett för den lokala ekonomin betydelsefullt strömmingsfiske med not vintertid, främst under seklets tre första decennier (Pennanen 1986).

Särskilt på Åland hade jakt på säl och sjöfågel samt äggtäkt från sjöfågel ännu i början av 1900-talet avsevärd betydelse för skärgårdsbornas utkomst (Andersson 1945). Många av bönderna i området knöt framförallt i början av 1800-talet sjöfarten till sina näringar genom att marknadsföra sina produkter i bland annat Estland och Stockholm. Dessa s.k. bondeseglare transporterade med egna båtar strömming till Estland, i särskilt stor omfattning från Korpo, Gustavs och Iniö. Till Stockholm förde man i synnerhet gädda, men också kött, ost och smör, många gånger också sälspäck och sjöfågel (Järvi 1932, Kaukiainen 1970, Andersson och Eklund 1999). Efter första världskriget upphörde exporten av fisk till Estland och Ryssland, vilket ledde till en överproduktion av fisk. Följden blev sjunkande priser på fisk och svårare tider för fiskarbefolkningen (Hellevaara 1927). Skärgårdsskepparna skaffade sig åtminstone fram till 1930-talet inkomster från sjöfarten genom att transportera levande fisk och i någon mån saltströmming från Finlands fastland till marknaderna i Stockholm (Salmi och Salmi 1991).

Vad gäller antalet yrkesfiskare under första delen av 1900-talet finns enbart riktgivande uppskattningar. Man vet däremot att avfolkningen av ytterskärgården och minskningen av fiskarbefolkningen skedde parallellt. I den svenskspråkiga delen av Skärgårdshavet var antalet personer med fiske som huvudsyssla år 1934 ännu 2000 medan det på 1970-talet bara fanns 100 kvar. Antalet binäringsfiskare sjönk under fyrtio år från 1450 till 80 (Åbolands Fiskarförbund 1977). Problemen med den lokala ekonomin i skärgården forsatte under 1950-talet, då fisket ytterligare förlorade i lönsamhet.

I de undersökta kommunerna hade antalet yrkesfiskare fram till slutet av 1960-talet sjunkit till 945 yrkesverksamma fiskare. De som då hade fiske som huvudsyssla var i klar minoritet (28 %, Hintikka 1967). Till år 2000 hade antalet fiskare i kommunerna sjunkit till 324, vilket var något mer än 10% av antalet yrkesfiskare i havsområdet.

Problemet för yrkesfisket i Skärgårdshavet, liksom generellt för yrkesfisket i hela Finland, är att fisket är säsongartat: största delen av inkomsten tas in under en mycket kort tid. På många håll längs kusten har yrkeskåren försökt komma ifrån det säsongbetonade genom att investera i havsfiske (Salmi mfl. 1999). Skärgårdshavets fiskare har i ringa utsträckning varit intresserade av att effektivisera fisket och gå över till havsfiske (Virtanen och Salmi 1997). Under de senaste åren har man försökt

befrämja lönsamheten för skärgårdsfisket med utgångspunkt i de lokala förutsättningarna: genom att utveckla en fångstteknik som är lämplig för området, genom att skaffa yrkesfisket lämpliga fiskevatten, genom att utveckla en obruten kylkedja och befrämja yrkesfiskarnas kunskap i hantering av fisken (Saarinen och Saarinen 2001).

Fiskodlingen är en relativt ny näring i sydvästra Finlands skärgård, som i början av 1970-talet spreds i området för att ersätta yrkesfisket vars lönsamhet stagnerat. Vid sidan av yrkesfiskarna startade många jordbrukare och andra skärgårdsbor särskilt på 1980-talet fiskodling i liten skala (Eklund 1989, Salo mfl. 2000). I havsområdet startade fiskodlingen först i Skärgårdshavet (Eklund 1989). År 1978 fanns 32 odlingar i havsområdet, som producerade konsumtionsfisk medan det 1986 redan fanns 177 st, av vilka ca 120 st fanns i Skärgårdshavet eller Ålands hav (Eklund 1989, Kalatalous ajassa 1993). I början av 1990-talet började antalet odlingar minska betydligt särskilt i norra delen av Skärgårdshavet. På Åland har förändringarna däremot varit relativt små. Den skärpta miljölagstiftningen var en av de faktorer som gjorde att fiskodlingen minskade. Också importen av norsk lax, som släpptes fri på 1990-talet, drog snabbt undan marknaden för den inhemska regnbågslaxen. (Setälä mfl. 2003).

Näringslivet i den sydvästra skärgården blev på 1960-talet mångsidigare, då den nystartade bilfärjetrafiken innebar arbetsplatser särskilt för kvinnorna i Ålands skärgård. Då stiftades också regionallagar som var avsedda att stimulera näringslivet i glesbygden. Genom statens försorg började man till exempel kraftigt utveckla trafiken med förbindelsebåtar i Skärgårdshavet. Förbindelsebåtarna blev på vissa håll skärgårdens viktigaste arbetsgivare. Förbindelsetrafiken sysselsatte till exempel år 1976 totalt 90 personer. Under svåra isvintrar, då fartygen inte kunde trafikera, försökte man sköta skärgårdsbornas nödvändiga samfärdsel bland annat med helikopter och luftkuddefarkost (Öhman 1995).

På statens initiativ började man på 1970-talet också sporra ägare av jordbrukslägenheter att bygga och hyra ut stugor till turister (Andersson och Eklund 1999). Kommunerna på fastlandet och nära stora befolkningscentra började å sin sida locka allt fler sommarboende och fritidsfiskare till sina stränder (Vuori 1966, Salmi mfl. 2001). Vid millennieskiftet fanns redan över 9000 sommarbostäder i de undersökta kommunerna medan lokalbefolkningens antal var 7000 (Statistikcentralen 2001). Det ökade båtlivet, den ökade turismen och det ökade fritidsfisket samverkade till en ökad efterfrågan på lokala tjänster (Eklund 1989, Andersson och Eklund 1999).

År 1975 var ännu ungefär hälften av arbetskraften sysselsatt inom jordbruk och fiske medan andelen 1995 var en fjärdedel. I Åbo och Björneborgs län sjönk andelen arbetskraft inom primärnäringarna under den aktuella tiden till något under en fjärdedel (Andersson och Eklund 1999). I hela landet var andelen arbetskraft inom primärproduktionen år 1975 nere på 15 % och ett kvartsekel senare hade också denna siffra halverats (Alestalo 1983, Jokinen och Saaristo 2002). Vid sekelskiftet var andelen arbetskraft inom primärnäringarna i Skärgårdshavets kommuner det dubbla jämfört med det nationella medeltalet, med variationer mellan kommunerna i allmänhet mellan 13 och 20 %. Största delen av arbetskraften i kommunerna Gustavs och Rimito arbetade inom industrin. I de svenskspråkiga kommunerna sysselsatte samfärdsel och offentliga tjänster en betydande del av arbetskraften (tabell 1).

Den del av arbetskraften som var sysselsatt inom den offentliga sektorn och samfärdseln ökade särskilt med början på 1970-talet. År 2001 utgjorde dessa grupper ungefär hälften av arbetskraften. Bägge sektorer var också centrala i de åländska kommunerna även om deras andel av arbetskraften här inte var lika stor som i kommunerna i den södra delen av Skärgårdshavet (tabell 1).

Tabell 1. Arbetskraftens fördelning på olika näringssektorer år 2001, % (Kommunfakta 2003).

Kommun	Primär- produktion	Industri	Trafik	Offentliga tjänster	Övrigt	Summa
Skärgårds-havet						
Gustavs	13,4	41,3	9,4	12,4	23,5	100
Velkua	19,0	19,0	9,5	24,8	27,7	100
Rimito	16,3	27,9	8,9	17,2	29,7	100
Nagu	17,2	15,9	14,5	22,4	30,0	100
Iniö	18,9	6,6	32,1	24,5	17,9	100
Houtskär	17,1	4,9	20,8	26,5	30,7	100
Åland						
Brändö	20,0	13,0	24,8	19,1	23,1	100
Föglö	17,0	16,3	18,4	22,3	26,0	100
Kumlinge	8,4	14,6	30,3	27,3	19,4	100

År 2001 var arbetslöshetsgraden i Egentliga Finland 10,3 % medan den på Åland endast var 1,7 %. Om analysen görs regionalt kan konstateras att arbetslöshetsgraden var klart lägre i Åboland¹ jämfört med hela Egentliga Finland, nämligen 7,2 %. I den åländska skärgårdsregionen² var arbetslöshetsgraden däremot något högre (2,1 %) än i hela landskapet (Kommunfakta 2003).

År 1981 stiftades en lag (494/1981), för att befrämja skärgårdens utveckling. Den förutsatte åtgärder av staten och kommunerna för att utveckla skärgårdens näringar, trafikförbindelser och service (Inrikesministeriet 2003). Lagen omfattar sådana öar i havs- och insjöområdet som saknar fast vägförbindelse samt övriga öar och delar av fastlandet, som beträffande förhållandena i övrigt, är jämförbara med skärgården. Samtliga kommuner som deltog i undersökningen räknades som skärgårdskommuner, som bland annat fick skärgårdstillägg i statsandelarna. För att utveckla skärgårdens livskraft har det gjorts upp ett skärgårdsprogram för åren 2003-2006, vars målsättning förutom att befrämja den fasta bosättningen bland annat är att utveckla skärgårdens användning för fritidsändamål (Inrikesministeriet 2003).

¹ Dragsfjärd, Houtskär, Iniö, Kimito, Korpo, Nagu, Pargas och Västanfjärd.

² Brändö, Föglö, Kumlinge, Kökar, Sottunga och Vårdö

2. Material, insamling och behandling

2.1. Basgrupp och urval

2.1.1. Yrkesfiskare

Basgruppen utgjordes av det register över yrkesfiskare som upprätthålls av jord- och skogsbruksministeriet, där man försöker samla alla som har försäljningsinkomst från fiske. Man valde fiskare i undersökningskommunerna från registret på basen av deras adressuppgifter. Registret gav vid handen att det i området totalt fanns 324 fiskare, av vilka 129 st fick minst 30 % av sina inkomster från fisket.

I undersökningen bildar ett hushåll en funktionell enhet. Då adressuppgifterna i registret granskades upptäcktes fall, där två fiskare hörde till samma hushåll. Av dessa intervjuades endast den ena, den som ansvarade för beslutfattandet i företaget. Också döda och personer som slutat fiska togs bort från basgruppen. Efter granskningen fanns 106 yrkesfiskare kvar med minst 30 % av inkomsterna från fiske (tabell 2).

Tabell 2. Yrkesfiskarnas basgrupp, antal utvalda och antal genomförda intervjuer.

			Inkomster minst 30 %			Inkomster under 30 %		Alla genomförda intervjuer n
	Bas- grupp n	%	Planerade intervjuer n	Genomförda intervjuer n	Planerade intervjuer n	Genomförda intervjuer n		
Norra delen Skärgårdshavet	av 33	100	33	24	15	12	36	
Södra delen Skärgårdshavet	av 25	100	25	24	15	10	34	
Åland	48	67	32	28	15	15	43	
<i>Totalt</i>	<i>106</i>	<i>85</i>	<i>90</i>	<i>76</i>	<i>45</i>	<i>37</i>	<i>113</i>	

På Åland fanns klart flest yrkesfiskare med minst 30 % av inkomsten från fisket (48 st), varför man beslöt att här avstå från att intervjuar var tredje fiskare. I Skärgårdshavets norra respektive södra del, var antalet fiskare, som överskred inkomstgränsen 30 % betydligt lägre, varför man beslöt ta med samtliga i basgruppen (tabell 2).

Registret över biinkomstfiskare (under 30 % inkomst av fiske) ansågs alltför bristfälligt för ett slumpmässigt urval. Det ofullständiga registret berodde närmast på det att en del av binäringsfiskarna hade uppfattningen att registreringsplikten endast rörde heltidsfiskare. Beträffande binäringsfiskarna beslöts om ett kvoturval och att man i samtliga undersökningsområden skulle intervjuar ett lika stort antal av dem (tabell 2).

2.1.2. Fiskodlarna

För fiskodlare och arbetstagare inom fiskodlingen fanns ingen tillgänglig urvalsbas. Fiskodling är däremot tillståndspliktig och varje odling måste ha miljötillstånd. År 2002 fanns 135 giltiga tillstånd utgivna av sydvästra Finlands miljöcentral inom det undersökta området. Av tillståndens kontaktuppgifter framgick att många fiskodlare hade fler odlingar. Kontaktuppgifter till odlarna avslöjade att ägandet hade koncentrerats till allt färre händer. Inom det undersökta området fanns totalt endast 37 fiskodlingsföretag (tabell 3).

Tabell 3. Fiskodlingsföretagens basgrupp, odlingstillstånd och förverkligade intervjuer med ägare och arbetstagare.

	Företag	Tillstånd	Förverkligade intervjuer		
			Ägare	Arbetstagare	Totalt
Norra delen av Skärgårdshavet	13	58	8	3	11
Södra delen av Skärgårdshavet	13	44	15	5	20
Åland	11	33	17	12	25
<i>Totalt</i>	<i>37</i>	<i>135</i>	<i>40</i>	<i>20</i>	<i>56</i>

Det visade sig problematiskt att arrangera intervjuer med odlingarnas anställda. De fanns inte i något register och många av ägarna till fiskodlingsföretag var ovilliga att ge kontaktuppgifter till arbetstagarna. Av den anledningen intervjuades till exempel endast tre anställda i den norra delen av Skärgårdshavet. Av ägarna strävade man till att intervjua en per företag. I den södra delen av Skärgårdshavet kunde man intervjua representanter för ägarna i samtliga företag. På grund av att de nekade intervjuades inte fem ägare i norra delen av Skärgårdshavet och en ägare på Åland. För att kompensera bortfallet intervjuades två ägare i fem företag och det antal ägarintervjuer som slutligen genomfördes blev alltså 40 st., vilket innebar 72 % av fiskodlingsföretagen i det undersökta området. Av de intervjuade ägarna ägde drygt två femtedelar minst hälften av odlingsföretaget. På Åland hade fyra av de intervjuade en ägarandel mindre än 5 %. Dessa klassificerades som anställda. I det slutliga materialet fanns på det sättet 36 ägare och 20 anställda (tabell 3).

På basen av det insamlade materialet kunde man beräkna antalet anställda på fiskodlingarna till 170 st. Enligt de anställda var det mesta arbetet huvudsakligen säsongbetonat. I norra delen av Skärgårdshavet hade till exempel endast en femtedel (18 %) av hela arbetsstyrkan ett fast arbetsförhållande. Åtminstone på Åland och i norra delen av Skärgårdshavet var en del av arbetstagarna utlänningar. Utgående från det totala antalet fiskodlingsarbetare kan man beräkna, att 12 % av dem blev intervjuade.

2.1.3. Övrig lokal befolkning

För att plocka ut representanter för lokalbefolkningen till personliga intervjuer användes ett kvoterat urval. Till fallstudiens båda undersökningsområden i Skärgårdshavet plockades de som skulle intervjuas slumpmässigt ur befolkningsregistret. Åldersstruktur hos de intervjuade och hos hela befolkningen måste vara den samma. På Åland användes inte befolkningsregistret, utan intervjupersonerna plockades slumpmässigt från fältet enligt kvoteringsprincipen samtidigt som man fäste uppmärksamhet vid den kända allmänna åldersstrukturen hos befolkningen.

En del av de utvalda i lokabefolkningen nekade till intervjun eller var oanträffbara. I deras ställe valdes följande person på urvalslistan. Sammanlagt gjordes personliga intervjuer med 47 personer av den övriga befolkningen (tabell 4). I den gruppen hamnade av en slump sex tidigare yrkesfiskare.

De som skulle intervjuas per telefon plockades ut slumpmässigt från en kommunbaserad urvalsbas med målsättningen att få ett urval på 7,5 % (tabell 4). Om intervjupersonen inte var anträffbar togs i stället följande person. På grund av urvalsmetoden kom många personer utanför arbetslivet att väljas till intervjuerna.

Tabell 4. Urvalsbasen för personliga intervjuer med lokalbefolkningen, telefonintervjuer samt antalet genomförda intervjuer.

	Befolkning, över 15 år	Personliga intervjuer			Telefonintervjuer	Andel av totalbefolkningen, %
		Plockade från befolknings- registret	Plockade från fältet	Intervjuer, totalt		
Norra delen av Skärgårdshavet	2664	12	4	16	181	7,4
Södra delen av Skärgårdshavet	2016	16	1	17	135	7,5
Åland	1254	-	14	14	82	7,6
<i>Totalt</i>	<i>5934</i>	<i>28</i>	<i>19</i>	<i>47</i>	<i>398</i>	<i>7,5</i>

2.2. Insamling av materialet

Till undersökningen gjordes ett eget frågeformulär skilt för alla de tre grupperna, fiskare, fiskodlare och övrig lokal befolkning för de personliga intervjuerna. I de intervjuer som gjordes med lokalbefolkningen per telefon saknades sju kombinerade öppna och strukturerade frågor (bilaga 1). Formulären var i enlighet med de intervjuades modersmål antingen finsk- eller svenskspråkiga.

2.2.1. Intervjuformulären

Yrkesfiskarna presenterades totalt 76 frågor, fiskodlarna 74, de personligen intervjuade från den övriga lokalbefolkningen 56 och de telefonintervjuade övriga från lokalbefolkningen 43 frågor, av vilka några innehöll ett flertal underpunkter. 16 av frågorna rörde olyckor och sjukdom och är borttagna från rapportens bilagor eftersom resultat som hänför sig till dem inte behandlas i detta sammanhang. Inom AQCESS – projektet gjordes i princip helt likadana intervjuer i alla deltagande länder, men varje land hade möjlighet till tillägsfrågor, där man beaktade de nationella särdragen (bilaga 1-3)³.

En intention var att planera intervjuformuläret så jämförbart som möjligt mellan alla de tre intervjuade grupperna och mellan samtliga länder som deltog i projektet. Förutom bakgrundsinformation tillfrågades de intervjuade om sysselsättning, produktion och ekonomisk verksamhet samt om yrkesfiskarnas och fiskodlarnas

³ Intervjuformulärens frågor har inte samma numrering i alla länder. På grund av att deltagarländernas gemensamma uppsättning av frågor i Finland kompletterades med tillägsfrågor gällande vissa speciella ämnesområden ändrades frågornas ordningsföljd.

ställning i relation till andra intressegrupper. Yrkesfiskarna och fiskodlarna tillfrågades också om motiven för att verka inom yrket och om näringsverksamheten. Man försökte att med öppna frågor särskilt kartlägga yrkets identitet och relationen till andra verksamheter.

I Finland gällde de tilläggsfrågor, som i första hand gavs till yrkesfiskarna och fiskodlarna, fångstmetodernas betydelse under olika årstider, de förändringar som skett i inkomstkällor och fiskeinkomst, i vilken mån fiskare och fiskodlare besitter vattenområden, arbetserfarenhetens betydelse för den som skall börja med fiske och fiskets framtid.

Fiskarna, fiskodlarna och till tillämpliga delar också den lokala befolkningen tillfrågades om synen på att vara skärgårdsbo, bindningen till näringen och bosättningsorten, de ekonomiska motiven betydelse samt övriga intressegruppers förhållningssätt till fisket och fiskodlingsnäringen. I de övriga deltagarländerna ställdes frågor om sådana förhållanden direkt med öppna frågor, medan man i Finland tillämpade sk. kvalitativ attitydundersökning (Vesala 1996, Vesala och Rantanen 1999). Den intervjuade ställdes inför ett påstående där han eller hon först skulle ta ställning till alternativet 1) av samma åsikt 2) av annan åsikt 3) kan inte säga. Efter det frågade intervjuaren informatören: ”Kan ni berätta närmare varför ni valde det alternativet ?” och antecknade motiveringen så noggrant som möjligt, helst i 3-5 meningar, på det talspråk den intervjuade använde.

2.2.2. Intervjuarna, direktiven och intervjuernas förlopp

I insamlingen av intervjumaterialet deltog fyra intervjuare, som avlagt examina i anslutning till fiskerinäringen och som hade god kännedom om branschen. Två av intervjuarna hade tidigare gjort ett stort antal personliga intervjuer. Samtliga som deltog i insamlingen av forskningsmaterialet hade sedan tidigare bekanta yrkesfiskare eller fiskodlare inom undersökningsområdet, av vilka de hade samlat in fiskprover för forskning eller haft annat samarbete med. Två av intervjuarna hade svenska som modersmål och samlade in materialet i den svenskspråkiga delen av skärgården.

I god tid före intervjuerna drogs igång skickades ett kort pressmeddelande både till lokalpressen och landskapens tidningar, radiokanaler och organisationer om det pågående AQCESS-projektet. I meddelandet informerade man om projektets målsättningar. Före den personliga kontakten skickades dessutom ett brev till de fiskare och fiskodlare som valts ut för intervjuerna. Brevet informerade om undersökningens målsättningar och tidtabell samt vilka kommuner som valts ut för undersökningen. Man poängterade att de insamlade uppgifterna var konfidentiella och gjorde en beräkning av hur lång tid den personliga intervjun skulle ta.

Under planeringsskedet översattes de engelskspråkiga intervjuformulären till finska och anpassades till förhållandena i Finland varefter formulären också översattes till svenska. För de frågor i intervjun som kunde ge utrymme för tolkning uppgjordes ett direktiv, där frågornas innebörd förklarades i detalj och där man presenterade enhetliga tolkningar och enhetlig registreringspraxis. Innan intervjuerna inleddes ordnades ett skolningstillfälle, där man kom överens om följande:

- hur de som intervjuas väljs ut
- hur revideringen av yrkesfiskar- och fiskodlarregistren görs innan intervjuerna inleds
- hur man kontaktar dem som skall intervjuas
- hur erfarenheter från intervjuerna dokumenteras
- hur man på ett enhetligt sätt fyller i intervjuformulären

- hur tolkningen av frågorna görs enhetlig

Efter ett antal intervjuer kompletterade intervjuarna direktiven och gjorde dem enhetliga.

De första intervjuerna gjordes i december 2001 och de sista i juni 2002. Eftersom en del av intervjuerna flyttades till våren, som är den brådaste tiden inom fisket, uppstod problem med att komma överens om tidpunkten för intervjun. Största delen av dem som valts ut förhöll sig positivt till intervjun: bara en liten del av fiskarna och fiskodlarna nekade till intervjun. Som orsak till nekandet angavs bland annat tidsbrist och allvarlig sjukdom. De som nyligen upphört med sin näring var heller inte intresserade av att bli intervjuade. En av dem som skulle intervjuas ville inte motivera sin vägran. Några av fiskodlarna vägrade ge ut ekonomiska uppgifter som rörde företaget. Sex av ägarna svarade till exempel inte på frågor som gällde företagets omsättning. Noteras kan, att den glesa förbindelsetrafiken i den svenskspråkiga delen av skärgården vintertid fördröjde intervjuprocessen.

I samband med intervjuerna samlade man också in vissa uppgifter för VFFI:s samarbetsparter från yrkesfiskarna. Informationen gällde fångstteknik (Iconex Ltd), var fiskarna hade sina fiskevatten (Ålands landskapsstyrelse) och förändringar i vattenkvaliteten (Sydvästra Finlands miljöcentral). Tilläggsfrågorna var relativt korta och informationen samlades endast in av några fiskare eller av fiskare i vissa områden. Tilläggsfrågorna ställdes först efter det att den intervjuade hade svarat på AQCESS-projektets frågor.

2.3. Behandling av materialet och presentation av resultaten

Resultaten i denna rapport analyseras enligt region och strategigrupp. I den regionala analysen jämförs resultaten från de tre undersökta områdena sinsemellan. Yrkesfiskarna klassificerades i tre strategigrupper enligt den viktigaste fångstmetoden: trålfiskare, fiskare med strömmingsryssja och fiskare med övriga redskap. Till den sistnämnda gruppen hörde främst nätfiskare. Resultaten från gruppen fiskare med övriga redskap analyserades i vissa fall enligt den inkomstgrupp den intervjuade tillhörde (andel inkomst från fisket minst 50 %, 30-49 % eller mindre än 30 %).

Fiskodlarnas strategigrupper utgjordes av arbetstagare och ägare av odlingar, vilka å sin sida indelades i två grupper på basen av affärsomsättning: mer utbyggda (omsättning minst 2 milj.euro) och familjeföretag (omsättning under 2 milj. euro). Vid presentationen av vissa resultat delades den senare ytterligare en gång på basen av omsättning i två undergrupper, de som tjänade mindre än 0,25 miljoner och de som överskred den inkomstgränsen.

Yrkesfiskarna och fiskodlarna kategoriserades och deras inkomster presenterades utgående från hushållens inkomstkällor. Yrkesfiskarnas hushåll kunde på basen av inkomststruktur indelas i olika inriktningar; mot yrkesfiske, lantbruk, lönearbete och serviceyrken. Utöver det utgjorde de som fick sin huvudsakliga inkomst av pension en egen grupp. De hushåll, där inkomstandelen från fisket var minst 50 % ansågs vara inriktade på fiske. Också lägre inkomstandel än det godkändes såvida inkomsterna från lantbruk eller turism inte nådde upp till 30 % eller om inkomsterna från fisket utgjorde den största inkomstgruppen. För att hushållen skulle klassificeras inriktade på lönearbete eller pension måste inkomsterna från dessa utgöra minst hälften av hushållets totalinkomst. Resultatet av klassificeringen presenteras på sidan 23.

Det gjordes försök att klassificera fiskodlarnas hushåll enligt samma kriterier, men resultatet blev bara två grupper med inriktningarna fiskodling respektive lönearbete. Resultaten av klassificeringen presenteras på sid.30.

Uppgifter om fisket, fiskodlingen och den ekonomiska verksamheten hänför sig till år 2001. Resultaten presenteras i tabellform områdesvis, enligt strategigrupp eller som enkel fördelning.

3. De intervjuades bakgrund

3.1. Ålder, kön och hushållets sammansättning

Yrkesfiskarnas medelålder var 52 år, vilket var betydligt högre än fiskodlarnas (45 år). Medelåldern hos den övriga lokala befolkningen som intervjuades var något lägre än yrkesfiskarnas. De yngsta fiskarna (50 år) fanns i de norra delarna av Skärgårdshavet. På Åland, där drygt en fjärdedel av de intervjuade var minst 65 år, var medelåldern högst (54 år, bilaga 2).

Då analysen gjordes enligt fångstredskapsgrupp konstaterades att ryssjefiskarnas medelålder var högst (58) och trålfiskarnas lägst (50). Följdaktligen var också heltidsfiskarna – av vilka många var trålfiskare – yngre än medeltalet, nämligen 51 år. Däremot var medelåldern för de fiskare, som fick mindre än 30 % av inkomsterna från fisket, 57 år.

Bland ägarna till fiskodlingar var medelåldern (48 år), alltså betydligt högre än de anställdas medelålder (42 år). Medelåldern för dem som arbetade inom fiskodlingsnäringen var lägst i norra delen av Skärgårdshavet (43 år, bilaga 2). Skillnaden förklaras närmast med att de löneanställda som intervjuades (n=3) hade en klart lägre medelålder (32 år) än medelvärdet. Fiskodlarna hade arbetat i branschen bara hälften så länge som yrkesfiskarna: i medeltal 14 år. Den kortare yrkesbanan hos fiskodlarna jämfört med fiskarna beror delvis på att fiskodlingen blev allmän i regionen först på 1980-talet.

Fiskodlingen och fisket domineras av män. Av yrkesfiskarna var 12 % kvinnor, medan endast 7 % av dem som arbetade med fiskodling var kvinnor, och samtliga dessa var lönearbetare. Kvinnornas andel i båda yrkeskåreerna var i verkligheten något större, eftersom den person som valdes till intervjun av näringsidkarna var den beslutsfattande, vilken i de flesta fall var en man.

De flesta av de intervjuade med fiske som yrke eller med arbete inom fiskodlingsnäringen var gifta eller levde i samboförhållande. För yrkesfiskarna var siffran 73 % och för fiskodlarna 86 %. Det typiska antalet medlemmar i yrkesfiskarfamiljens hushåll var 2,7, vilket är nästan samma som för den lokala befolkningen (2,6). För dem som arbetade inom fiskodlingsnäringen var antalet medlemmar något lägre än i yrkesfiskarnas hushåll nämligen (2,4). En regional jämförelse visar, att antalet medlemmar i yrkesfiskarnas hushåll var klart högre än medeltalet i norra delen av Skärgårdshavet (2,9) och lägre än medeltalet för sysselsatta inom fiskodlingen på Åland (2,0, bilaga 2).

I fiskodlarnas hushåll fanns i medeltal 1,6 personer under 16 år. Vad gällde yrkesfiskarna, vars medelålder var högre än fiskodlarnas, var antalet personer endast 0,6. För de lokalt boende som intervjuades individuellt var de ungas medeltal i hushållet klart högre (1,7), det var klart lägre hos dem som intervjuades per telefon (0,7). På Åland var antalet yngre än 16 år i allmänhet lägre i alla tre grupper jämfört med de övriga regionerna (bilaga 2).

3.2. Motiv för yrkesinriktningen

Varför har man då blivit fiskodlare eller yrkesfiskare? De intervjuades ombads välja minst ett av sju på förhand bestämda svarsalternativ eller själv framföra något motiv. Särskilt yrkesfiskarna angav fler än en orsak. De angav oftast livsstilen (två tredjedelar av de svarande) och fiskodlarna angav bristen på alternativt arbete (43 % av de

svarande). Yrkesfiskarna betonade i yrkesvalet framförallt betydelsen av att fortsätta släktens fisketraditioner. Hälften av de svarande ansåg att bristen på andra arbetstillfällen påverkade valet av inriktning. En tiondel ansåg att goda inkomster sporrade till yrkesvalet. Påtryckning från närstående, möjlighet till stöd eller lån hade knappt någon betydelse för yrkesvalet. Var sjätte nämnde någon annan orsak än de ovan nämnda till valet av yrkesbana. Övriga motiv som yrkesfiskarna ville nämna var den frihet som följde med yrket, möjlighet till extra förtjänst, bostad nära havet eller fiskhandel inom släkten (tabell 5).

Tabell 5. Faktorer, som fått de intervjuade att börja som yrkesfiskare eller gå över till fiskodlingsbranschen, %. Fler än ett alternativ är möjligt för den svarande.

	Norra delen av Skärgårdshavet	Södra delen av Skärgårdshavet	Åland	Totalt
Yrkesfiskare				
Livsstil	75	59	65	67
Fortsätta släktens traditioner	63	53	60	59
Brist på alternativa arbeten	50	50	44	48
Goda inkomster	6	15	9	10
Påtryckning från närstående	8	3	0	4
Möjlighet till stöd och lån	3	3	0	2
Annan orsak	25	18	7	16
Fiskodlare				
Livsstil	55	25	12	25
Fortsätta släktens traditioner	27	10	8	13
Brist på alternativa arbeten	45	35	48	43
Goda inkomster	9	15	16	14
Påtryckning från närstående	0	0	4	2
Möjlighet till stöd och lån	9	5	0	4
Annan orsak	36	50	48	46

En regional jämförelse mellan synsätten visar, att livsstilen betonades mer i den norra delen av Skärgårdshavet än i övriga områden. Goda inkomster lockade flest fiskare i södra delen av Skärgårdshavet till näringen. Det kan noteras, att bristen på alternativa arbeten till och med var något viktigare i Skärgårdshavet jämfört med på Åland som motiv för att börja inom fiskeribranschen (tabell 5).

De intervjuade ombads särskilt att välja den viktigaste av de faktorer, som påverkat deras yrkesinriktning. En tredjedel av yrkesfiskarna nämnde livsstilen som den viktigaste faktorn, en dryg fjärdedel (29 %) släktens traditioner och en dryg femtedel (22 %) bristen på alternativa arbeten.

För dem som arbetade med fiskodling var bristen på alternativa arbeten (43 %) det vanligaste motivet för att börja i branschen. Det näst vanligaste var livsstilen. Skäl som mer sällan angavs var däremot goda inkomster och släktens traditioner. Bara enstaka intervjuade nämnde möjlighet till stöd och lån eller påtryckning från närstående.

I norra delen av Skärgårdshavet och på Åland betonades bristen på alternativa arbetstillfällen som motiv för att börja inom fiskodling. Fiskodling som livsstil var särskilt i norra delen av Skärgårdshavet en av de mest centrala enskilda faktorer som påverkade yrkesvalet (55 % av de svarande), medan det på Åland endast gällde ungefär var tionde (12 %). Goda inkomster påverkade klart minst yrkesinriktningen. Nära hälften av de svarande nämnde någon annan orsak än de som fanns bland de färdiga alternativen (tabell 5). Andra faktorer, som drog till fiskodlingsbranschen var intresset, utmaningen och självständigheten. Då näringen startade ansågs fiskodling också vara ett framtidsyrke, som man trodde skulle sysselsätta skärgårdsbor. Det synsättet betonades speciellt på Åland (tabell 5).

Som den viktigaste faktorn för yrkesvalet nämnde fiskodlarna ofta antingen brist på andra inkomstkällor (29 %), livsstilen (17 %) eller goda inkomster (10 %). Nästan var tredje av de intervjuade (32 %) nämnde något annat skäl till yrkesvalet än de färdiga alternativ som fanns.

3.3. Utbildning

De som arbetade inom fiskodlingen hade i allmänhet mer utbildning än yrkesfiskarna och var ungefär på samma nivå som den övriga befolkningen. Ungefär två tredjedelar av fiskodlarna hade genomgått minst yrkesskola eller mellanskola, medan detsamma gällde för knappt hälften av yrkesfiskarna. De regionala skillnaderna i utbildningsnivå var små för fiskodlarnas del. Däremot var andelen yrkesfiskare, med minst yrkes- eller mellanskola dubbelt så stor på Åland som i norra delen av Skärgårdshavet (bilaga 5).

9 % av fiskodlarna och 7 % av yrkesfiskarna hade fått yrkesutbildning på fiskeriets område. Bland den lokala befolkningen var siffran 3 %. De regionala skillnaderna var i allmänhet små med undantag för trålfiskarna i den södra delen av Skärgårdshavet, av vilka nästan var femte (18 %) hade utbildning inom branschen (bilaga 5). Av yrkesfiskarna hade 43 % fått utbildning i anslutning till fiskaryrket efter läroplikt eller yrkesskola, det innebär i allmänhet kurser som omfattade några dagar. Bland trålfiskarna fanns den största andelen kursdeltagare (58 %). Av fiskodlarna hade 39 % deltagit i utbildning efter läroplikt eller yrkesskola, i huvudsak kortvarig sådan (under 1 mån.).

4. Fiske som yrke

4.1. Fångstsätt och fångster

De flesta fiskare använde ett flertal redskap under året. Det var i stort sett enbart trålfiskarna som inte bedrev fiske på fler arter eller gjorde det i mycket ringa omfattning. Ryssjefiskare fiskade vanligen också abborre och gös med nät. Fiskare med övriga fångstmetoder bedrev ett varierat nätfiske: abborre, gös, lake, strömming, lax och flundra förutsatte skilt redskapsval för varje art. Några fiskade också med saxar.

Fiskarnas viktigaste fångstmetoder skiljde sig rätt tydligt från varandra i de olika regionerna. Fiskare med strömmingsryssja fanns enbart i den norra delen av Skärgårdshavet. Av trålfiskarna bodde hälften i den södra delen av Skärgårdshavet. Av fiskare med övriga redskap fanns närmare hälften på Åland (tabell 6).

Tabell 6. Fiskarnas bosättningsort enligt fångststrategigrupp, %.

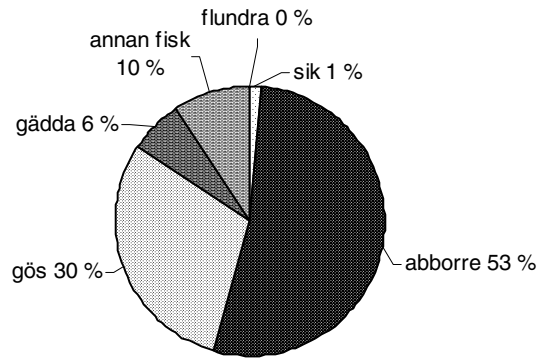
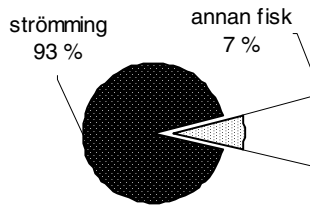
Fångststrategisk grupp	Fiskare, st	Norra delen av Skärgårdshavet	Södra delen av Skärgårdshavet	Åland	Totalt
Trålfiskare	11	27	55	18	100
Ryssjefiskare	12	100	-	-	100
Fiskare med andra redskap	88	24	30	46	100
<i>Totalantal, st</i>	<i>111</i>	<i>35</i>	<i>33</i>	<i>43</i>	<i>-</i>

I de undersökta kommunerna fiskades 6,9 miljoner kg, av vilket strömmingens andel var 94,5 %. Ungefär hälften av strömmingsfångsten (3,4 miljoner kg) togs i den södra delen av Skärgårdshavet. På Åland blev fångsten betydligt under en miljon kg. Näststörst efter strömmingen var abborrens andel av fångsten (2,2 %). Av den fick nästan var fjärde fiskare försäljningsinkomst. 43 % av fiskarna hade försäljningsinkomst av sik, medan den årliga totalfångsten blev betydligt lägre än för abborren.

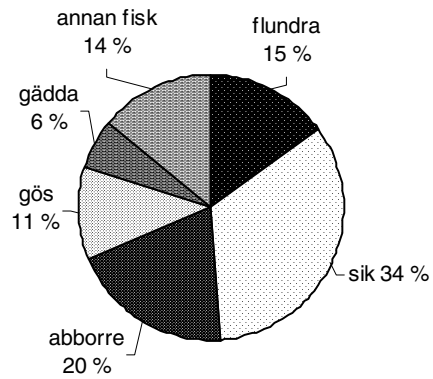
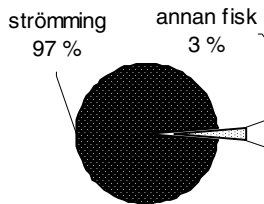
Trålfiskarnas och ryssjefiskarnas fångster bestod framförallt av strömming. Av strömmingsfångsterna i de undersökta kommunerna tog trålfiskarna 5,3 miljoner kg och ryssjefiskarna 1,0 miljoner kg. För dem som fiskade med övriga redskap var fångsten däremot mångsidig: huvudparten utgjordes av abborre (29 %) och sik (24 %), andra viktiga arter var också gös (18 %) och strömming (12%).

Om de olika fiskarternas andelar av fångsten analyseras utan strömmingen, var abborrens andel av totalfångsten över hälften i den norra delen av Skärgårdshavet, där abborre också fiskades med ryssja. I de båda övriga regionerna blev abborrens andel betydligt mindre än en tredjedel. Gösens andel av fångsten var störst i norra delen av Skärgårdshavet och flundrans andel störst i den södra delen. Gäddans andel av totalfångsten var i samma storleksordning i samtliga regioner (bild 2). De övriga arterna på bild 2 utgörs i första hand av vassbuk, lax, lake, braxen och regnbågslox.

Norra delen av Skärgårdshavet



Södra delen av Skärgårdshavet



Åland

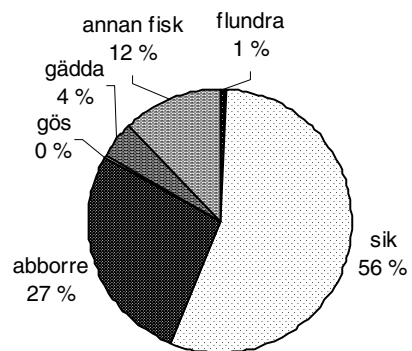
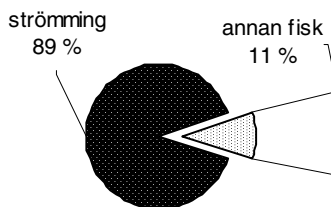


Bild 2. Olika fiskarters andel av fångsten enligt region, i % av fångstens vikt.

På basen av fångstmängd var strömmingen den viktigaste inkomstkällan (45 %) för hushållen i inkomstgruppen specialicerade yrkesfiskare. I två femtedelar av pensionärshushållen och hushåll inriktade på lönearbete var siken den viktigaste bytesfisken. I hushåll inriktade på lantbruk och turism hade ingen enskild art avgörande betydelse utan sik, strömming, abborre och gös var alla viktiga. För hushåll som satsar på turism var också flundran ett viktigt fångstobjekt.

4.2. Företagsform och arbetskraft

80 % av fiskarna var yrkesverksamma som familjeföretagare. Endast i enstaka fall hade fiskare med övriga redskap annan företagsform än yrkesutövarns. Vanligast av andra företagsformer var öppet bolag (12 %), den omfattade 57 % av trålfiskarna. Av de hushåll, som enligt inkomstklassificeringen klassats som inriktade på turism hade en tredjedel valt öppet bolag som företagsform.

Fiskarna ombads också nämna om deras företag var ett familjeföretag. Flest familjeföretag fanns bland de hushåll, som var inriktade på lantbruk (67 %). Av hushåll som koncentrerade sig på yrkesfiske fungerade två femtedelar som familjeföretag. För hushåll med annan inriktning var familjeföretagens andel mindre än 30 %.

41 % av fiskarna gjorde i allmänhet sina fiskeresor till sjöss ensamma. Det var framförallt nätfiskarna som var utan fiskekamrat. Trålfiskarna hade mest arbetskraft ombord, 2,8 personer. Ryssjefisket sysselsatte i genomsnitt bara något färre (2,6 personer), medan fiskare med övriga fiskemetoder sysselsatte betydligt färre. Andelen heltidsarbetande trålfiskare och ryssjefiskare var något större än antalet deltidsarbetande. Familjemedlemmarnas arbetsinsats var klart störst bland ryssjefiskarna (tabell 7).

Tabell 7. Arbetskraften inom olika fångststrategigrupper, %. Inom parentes anges det genomsnittliga antalet familjemedlemmar som deltar i arbetet.

	Heltidsarbetande	Deltidsarbetande	Sammanlagt
Trålfiskare	1,60 (0,63)	1,22 (-)	2,82 (0,63)
Ryssjefiskare	1,40 (0,60)	1,20 (0,90)	2,60 (1,50)
Övriga fiskare	0,65 (0,27)	0,96 (0,23)	1,61 (0,50)

4.3. Båtarna

Fiskarna hade i genomsnitt två båtar. Trålskeppare hade vanligen bara en trålare, men ägde i medeltal 1,7 båtar. De flesta av dem hade också en båt under 8 meter i första hand för fiske med nät. Ryssjefiskarna hade i genomsnitt betydligt fler båtar i bruk än fiskare med övriga redskap (tabell 8).

Trålarna, som i medeltal var 20 m långa var drygt dubbelt så långa som ryssjefiskarnas båtar och nästan tre gånger så långa som de båtar, som användes av fiskare med övriga redskap. Trålarnas genomsnittliga maskinstyrka var 307 kW, i medeltal sju gånger högre än maskinstyrkan i båtar som användes av fiskare med övriga redskap (tabell 8).

Medelåldern på den viktigaste fiskebåten var 30 år. Trålfiskarna hade de äldsta båtarna (43 år) och fiskare med övriga redskap de yngsta (16 år). Båtarnas värde skiljde sig avsevärt mellan de olika fiskargrupperna. På grund av storlek och maskinstyrka var trålarna betydligt högre värderade än de övriga gruppernas båtar (tabell 8).

Tabell 8. Båtarnas antal, längd, maskinstyrka, ålder och värde inom de olika fångststrategigrupperna.

	Antal båtar, st	Den viktigaste båtens längd, m	Båtens maskinstyrka kW	Den viktigaste båtens ålder, år	Båtens värde, euro
Trålfiskare	1,7	20,0	307	43	92 121
Ryssjefiskare	2,7	8,3	40	29	7 736
Fiskare med andra redskap	1,1	6,4	48	16	10 732
<i>I medeltal</i>	<i>1,9</i>	<i>11,7</i>	<i>133</i>	<i>30</i>	<i>38 625</i>

5 % av fiskarna hade under det år som föregick intervjun (2001) fått lån eller stöd från staten eller EU för sina investeringar. Endast fiskare med övriga redskap hade fått ekonomiskt stöd, mest inom gruppen med 30-49 %:s fiskeinkomst (17 %). Fiskarna tillfrågades också om de övervägt att ansöka om stöd för skrotning av fiskebåten. Intresse för skrotning fanns i första hand enbart bland trålfiskarna (64 % av de svarande). Av ryssjefiskarna var inte en enda intresserad av att skrota sin båt och av fiskare med övriga redskap endast 2 %.

4.4. Fiskevatten och fiskeresor

Fiskarna tillfrågades om äganderätt och bruksrätt till de viktigaste fiskevattnen. Samtliga ryssjefiskare fiskade på arrenderade vatten. De flesta av dem ansåg också att egna vattenområden var viktiga vid sidan av de arrenderade vattnen. En knapp tredjedel av ryssjefiskarna och hälften av trålfiskarna var hänvisade till enbart arrenderade vatten. De flesta av trålfiskarna fiskade dessutom tidvis utanför skärgården, på statens allmänna vatten.

Egna fiskevatten betydde mest för fiskare i gruppen med övriga redskap. Största delen, drygt två tredjedelar av de heltidsfiskande inom den gruppen fiskade ändå på arrenderade vatten förutom på egna. Det är ändå anmärkningsvärt, att bruksrätten för en knapp tredjedel var baserad enbart på arrende. Fiskare, med mindre än 30 % av totalinkomsten från fisket, nyttjade i allmänhet enbart egna vattenområden (tabell 9). De som uteslutande fiskade på egna vatten var klart äldre (54 år) än de övriga fiskarna (50 år).

Tabell 9. Fiskarnas viktigaste fiskevatten i %, enligt fångststrategigrupp.

	Egna fiskevatten	Arrenderade fiskevatten	Båda typer av fiskevatten	Totalt
Trålfiskare	17	50	33	100
Ryssjefiskare	-	33	67	100
Övriga fiskare	57	12	31	100
minst. 50 %	30	30	40	100
30-49 %	45	9	46	100
under 30 %	71	7	22	100

Rätt tydliga regionala skillnader fanns också beträffande rätten att nyttja fiskevattnen. På Åland fiskade något fler än två tredjedelar av de intervjuade på egna vatten, medan detta i norra delen av Skärgårdshavet gällde för en knapp femtedel. Två femtedelar av fiskarna i norra delen av Skärgårdshavet fiskade enbart på arrenderade vatten. Fiskare som uteslutande fiskade på egna vatten var här en knapp femtedel (tabell 10).

Tabell 10. Fiskarnas viktigaste fiskevatten på basen av bruksrätt i de olika regionerna i %.

	Norra delen av Skärgårdshavet	Södra delen av Skärgårdshavet	Åland
Egna vattenområden	17	52	70
Arrenderade vattenområden	39	16	2
Båda typer av vattenområden	44	32	28
	<i>100</i>	<i>100</i>	<i>100</i>

Fiskarnas resa till de viktigaste fiskevattnen tog i genomsnitt litet över en timme. Skillnaderna mellan olika fångststrategier var betydande. Då trålfiskarnas resa i medeltal räckte närmare två och en halv timme kunde ryssjefiskare och fiskare med övriga redskap klara resan betydligt under en timme. De som fiskade på egna vatten lade ner klart minst tid på sina resor (tabell 11).

Tabell 11. Restiden (timmar och minuter), till den viktigaste fiskeplatsen där fiskaren har bruksrätt enligt fångststrategigrupp.

	Med egna vattenområden	Med arrenderade vattenområden	Med båda typer av vattenområden	I medeltal
Trålfiskare	1:25	1:58	2:43	2:21
Ryssjefiskare	-	0:43	0:47	0:46
Övriga fiskare	0:41	1:04	0:57	0:49
<i>I medeltal</i>	<i>0:55</i>	<i>1:31</i>	<i>1:16</i>	<i>1:06</i>

Vad gällde resans längd fanns också regionala skillnader. I norra delen av Skärgårdshavet hade trålfiskarna en resa till fiskeplatsen på i genomsnitt fyra och en halv timme, medan det för trålfiskarna i södra delen av Skärgårdshavet räckte med en knapp timme. För fiskare med övriga redskap gick det minst tid för fiskarna i norra delen av Skärgårdshavet att komma till fiskeplatserna (33 min.) och mest tid för fiskarna på Åland (59 min.).

En fiskeresor, som förutom transporten till och från fiskeplatsen också omfattade själva fisket, varade i medeltal 7 timmar och 19 minuter. Trålfiskarna var längst ute på sin fiskeresor – i genomsnitt betydligt över ett halvt dygn – och kortaste tiden var ryssjefiskarna med något över 5 timmar. Trålfiskarna i den norra delen av Skärgårdshavet, som vissa tider fiskade på statens allmänna vatten i södra delen av Bottenhavet, hade i genomsnitt resor på ett dygn. Trålfiskare i den södra delen av Skärgårdshavet och på Åland gjorde i genomsnitt resor under ett halvt dygn (tabell 12).

Fiskare med övriga redskap använde i medeltal sex och en halv timme för sina fiskeresor. De regionala skillnaderna var små. Fiskeresans längd var också relaterad till graden av yrkesmässighet: personer med fiske som huvudsyssla hade en resa på i medeltal cirka åtta timmar medan de som fick mindre än 30 % av totalinkomsten från fisket klarade sig med bara 6 timmar (tabell 12).

Tabell 12. Genomsnittlig tidsåtgång för fiskeresan (timmar och minuter) för fiskare i olika fångststrategigrupper.

	Norra delen av Skärgårdshavet	Södra delen av Skärgårdshavet	Åland	I medeltal
Trålfiskare	23:15	11:40	10:45	15:23
Ryssjefiskare	5:03	-	-	5:03
Övriga fiskare	6:15	6:35	6:34	6:29
minst. 50 %	8:00	8:00	8:10	8:03
30-49 %	6:00	4:12	6:15	5:23
alle 30 %	3:56	6:35	6:17	6:00
<i>I medeltal</i>	<i>7:49</i>	<i>7:31</i>	<i>6:46</i>	<i>7:19</i>

4.5. Fiskedagar och fiskesäsongs

Fiskarna hade i genomsnitt 147 arbetsdagar i anslutning till fisket. En regional analys visar att fiskedagarna var flest i båda de undersökta områdena i Skärgårdshavet medan antalet fiskedagar på Åland bar var nästan hälften så många. Skillnaden mellan de båda områdena var tydlig i alla fiskargrupper, också i de olika inkomstgrupperna för fiskare med övriga redskap (tabell 13). Det betydligt lägre antalet fiskedagar på Åland förklaras åtminstone delvis av långa tider av menföre i regionen vintertid, som hindrar fisket.

Tabell 13. Antalet fiskedagar per fångstkategori och region.

	Norra delen av Skärgårdshavet	Södra delen av Skärgårdshavet	Åland	Totalt
Trålfiskare	128	124	40	97
Ryssjefiskare	229	-	-	229
Övriga fiskare	189	160	82	144
- minst 50 %	248	260	148	219
- 30-49 %	150	159	128	146
- alle 30 %	115	147	58	107
<i>I medeltal</i>	<i>174</i>	<i>173</i>	<i>94</i>	<i>147</i>

Flest fiskedagar hade ryssjefiskarna, det lägsta antalet hade trålfiskarna. Ryssjefiskare som fiskade strömming bedrev parallellt också fiske med nät, vilket förklarar det stora antalet fiskedagar. Det färre antalet dagar för trålfisket förklaras med det, att istäcket vintertid hindrar eller begränsar fisket och att man dessutom har ett uppehåll under högsommaren. De fiskare med övriga redskap, som fick mer än hälften av totalinkomsten från fisket, hade nästan lika många fiskedagar som ryssjefiskarna. I takt med att fiskets karaktär av bisyssla ökade kunde tydlig noteras en minskning av antalet fiskedagar (tabell 13).

I intervjuerna utreddes inte närmare fördelningen av fiskedagar under olika årstider. Fiskarna ombads däremot att uppskatta olika fiskemetoders betydelse kvartalsvis, och utifrån det får man en uppfattning om fiskets säsongberoende. Vintern var den minst viktiga fiskeperioden för samtliga fångststrategigrupper. I norra delen av Skärgårdshavet var också tredje kvartalet en period av mindre betydelse. För alla tre fångststrategigrupper var andra kvartalet det viktigaste ur ekonomisk synpunkt. Vårens och försommarens betydelse var störst för de ryssjefiskare som specialicerat sig på fiske efter lekande strömming och abborre. Trål- och ryssjefiskare kunde bättre än fiskare med övriga redskap få en jämn inkomst från fisket under hela året (bild 3).

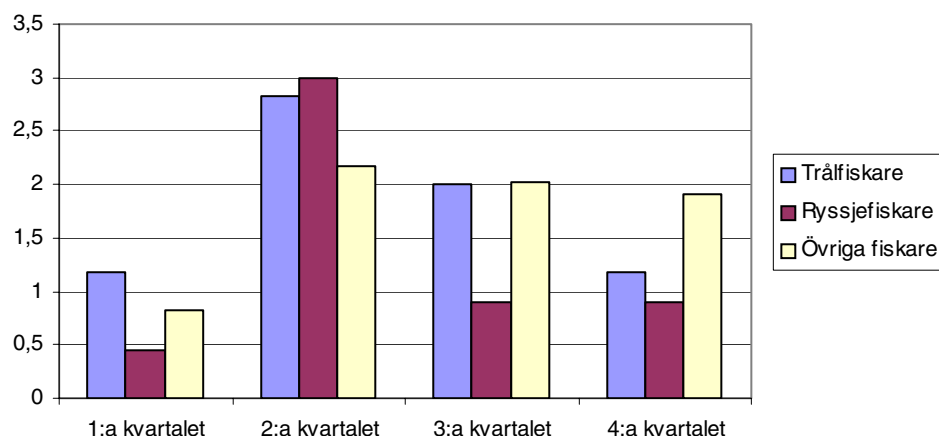


Bild 3. Den viktigaste fångstmetodens ekonomiska betydelse per kvartal (alternativens medelvärden: 0=ingen betydelse, 1=ringa ekonomisk betydelse, 2= rätt viktig och 3= mycket viktig).

4.6. Övriga inkomstkällor

Av de intervjuade yrkesfiskarna var endast 6 % 'rena yrkesfiskare', som inte hade inkomster från annat än fisket. Hälften av de intervjuade fick något mer än hälften av sin totalinkomst från fisket. För en knapp tredjedel (30 %) av fiskarna stannade fiskeinkomstens andel under 30 %. Om man analyserar materialet utgående från fångststrategigrupper kan man konstatera att fiske som huvudsyssla var vanligast bland trålfiskarna: för tre fjärdedelar av personerna i gruppen utgjorde inkomsterna från fisket huvuddelen av de personliga inkomsterna. Fiske som bisyssla var vanligast i gruppen fiskare med övriga redskap. I den gruppen hade två tredjedelar en inkomstandel från fisket som understeg 30 % (tabell 14).

En analys med utgångspunkt hos hushållen visar, att för en femtedel av dem var inkomstandelen från fisket minst hälften av totalinkomsten. Trålfiskarnas hushåll var flest bland de hushåll som fick minst hälften av sin inkomst från fisket. Nästan hälften av trålfiskarnas hushåll hörde hit. Minst av sådana hushåll, mindre än en femtedel, fanns bland fiskare med övriga redskap. Nästa två tredjedelar av hushållen hade fiskeinkomster som var mindre än 30% av totalinkomsten (tabell 14).

Tabell 14. Fördelningen av fiskare och fiskarhushåll från olika fångststrategigrupper i olika inkomstgrupper, %.

Inkomster, %	Trålfiskare	Ryssjefiskare	Fiskare med andra fiskemetoder	I medeltal
minst. 50	75	38	24	55
49-30	17	25	13	15
under 30	8	37	63	30
	<i>100</i>	<i>100</i>	<i>100</i>	<i>100</i>
Minst. 50	46	40	17	22
49-30	15	30	11	14
aunder 30	39	30	72	64
	<i>100</i>	<i>100</i>	<i>100</i>	<i>100</i>

De flesta yrkesfiskare hade någon annan inkomstkälla vid sidan av fisket. Nästan hälften av fiskarna skaffade sig löneinkomster – på Åland till och med tre fjärdedelar. Många av regionens fiskare arbetade till exempel på förbindelsefartygen eller inom sjöbevakningen. Av Skärgårdshavets fiskare hade var tredje och på Åland var femte fiskare inkomst från lantbruk. I den södra delen av Skärgårdshavet – där fiskarna hade mer skiftande inkomstkällor än i de övriga regionerna – sysselsatte framförallt turismen fiskarna (tabell 15).

Av hela hushållets inkomstkällor var lönearbete den mest vanliga, särskilt på Åland och i den norra delen av Skärgårdshavet. På Åland var emellertid fiskarens egna löneinkomster en vanligare inkomstkälla än i de övriga regionerna. Hushållens övriga inkomster utgjordes i de flesta fall barnbidraget (tabell 15).

Tabell 15. Yrkesfiskarnas personliga och hushållets inkomstkällor enligt region i % av hela gruppen.

	Norra delen av Skärgårds-havet	Södra delen av Skärgårdshavet	Åland	Totalt
Den intervjuades övriga inkomstkällor				
Fiskodling	8	3	5	5
Lantbruk	31	32	21	27
Turism	-	35	9	14
Annan egen företagsverksamhet	17	21	7	14
Annat lönearbete	36	21	72	45
Övriga inkomster	6	18	7	10
Hushållets övriga inkomstkällor				
Fiskodling	8	3	7	6
Lantbruk	33	35	23	30
Turism	-	37	9	14
Annan egen företagsverksamhet	17	15	9	13
Annat lönearbete	58	38	67	56
Övriga inkomster	28	21	21	23

Två femtedelar av hushållen var inriktade på lönearbete och en dryg femtedel var inriktad på fiske. Var sjätte hushåll var inriktat på lantbruk. Bland de grupper som klassificerats enligt hushållets inkomstkällor fanns ett brett utbud av inkomstkällor. Mest varierade inkomster hade de hushåll som var inriktade på turism (tabell 16).

Tabell 16. Hushållen klassificerade enligt huvudsaklig inriktning och inkomstkällornas andel i % i de olika klasserna.

	Inriktade på fiske n=25	Inriktade på lantbruk n=18	Inriktade på lönearbete n=46	Inriktade på turism n=15	Pension huvudinkomst n=9	Totalt n=113
Fiske	72	24	14	30	22	31
Fiskodling	6	-	1	3	-	2
Lantbruk	2	52	2	10	-	10
Turism	2	3	1	26	-	5
Övrig egen företagsverksamhet	1	5	3	16	-	4
Annat lönearbete	12	10	75	14	20	39
Övriga inkomster	5	6	4	1	58	9
<i>Totalt</i>	<i>100</i>	<i>100</i>	<i>100</i>	<i>100</i>	<i>100</i>	<i>100</i>

4.7. Förtjänsten

Närmare två tredjedelar av hushållen hade en totalinkomst under 33 500 euro. Andelen hushåll, som överskred den gränsen var störst på Åland och lägst i norra delen av Skärgårdshavet. Hushållens genomsnittliga inkomster var något över 30 000 euro (tabell 17).

En analys av de olika fångststrategigrupperna visar att andelen som överskred inkomsgrens 33 500 euro var störst – två femtedelar- bland fiskare med övriga redskap, där också hushållens genomsnittliga inkomster är högst: något över 31 000 euro (tabell 17). De flesta hushåll under inkomstgränsen 33 500 euro- tre fjärdedelar – fanns bland ryssjefiskarna.

Tabell 17. Fördelning av hushållen i grupper enligt totalinkomst och fångststrategigrupp i %.

Fångststrategigrupp	under 16650 €	16650-33500 €	33500- 50456 €	över 50456 €	Totalt
Trålfiskare	25	42	8	25	100
Ryssjefiskare	9	64	18	9	100
Fiskare med övriga redskap	16	43	29	12	100
<i>I medeltal</i>	<i>17</i>	<i>52</i>	<i>16</i>	<i>15</i>	<i>100</i>

Hushållens genomsnittliga inkomst var 30 770 euro. Skillnaderna mellan de fångststrategiska grupperna var små. Den intervjuade personens fiskeinkomst utgjorde i medeltal 29 % av hushållets inkomster. Trålfiskarna hade den största andelen fiskeinkomst i relation till hushållets inkomst nämligen 57 %. Andelen fiskeinkomst för ryssjefiskare och fiskare med övriga redskap stannade vid en fjärdedel. Förtjänstinkomsterna från fisket var betydligt högre för trålfiskarna jämfört med de andra grupperna. Inkomsterna för ryssjefiskare och fiskare med övriga redskap var båda av samma storleksordning (tabell 18).

Fiskarnas kostnader för fisket var i genomsnitt något över 5 800 euro. Trålfiskarnas utgifter för fisket var nästan fyra gånger så stora som genomsnittet och betydligt större än nettoförtjänsten. Ryssjefiskarnas fiskekostnader var något högre än genomsnittet och betydligt högre än de kostnader som drabbade fiskare med övriga redskap (tabell 18).

De intervjuade fiskarna använde i genomsnitt 1 180 timmar till arbete i anslutning till fisket. Mest tid använde ryssjefiskarna och minst fiskare med övriga redskap. Fiskarnas timförtjänst var i medeltal 7,56 euro. Timförtjänsten varierade avsevärt mellan olika fiskare. 14 % av de intervjuade hade en timförtjänst under en euro medan 6 % tjänade mer än 20 euro. Av fångststrategigrupperna hade trålfiskarna den klart högsta timförtjänsten, nämligen 13,65 euro (tabell 18).

För fiskare med övriga redskap sjönk timförtjänsten i takt med fiskets betydelse som näringsfång: där fisket var huvudsyssla var timförtjänsten 7,56 euro medan de som fick mindre än 30 % av totalinkomsten från fisket endast tjänade 5,80 euro. Mellan de olika regionerna fanns klara skillnader i timförtjänst. På Åland var timförtjänsten klart större (17,59 €) än i den södra delen av Skärgårdshavet (10,08 €) och i områdets norra del (5,01 €).

Tabell 18. Hushållens totalinkomster enligt fångststrategigrupp, den intervjuades inkomst från fisket (%), (€), kostnaderna för fisket (€), antalet arbetstimmar som årligen används i fisket samt timförtjänsten i fisket (€).

	Trålfiskare	Ryssjefiskare	Övriga fiskare	Medeltal av samtliga
Hushållets genomsnittliga inkomst före beskattning, €	30 131	29 433	31 014	30 770
Den intervjuades inkommandel från fisket, %	57	26	25	29
Den intervjuades inkomst från fisket, €	17 175	7 653	7 754	8 923
Fiskekostnader, €	22 812	6 329	3 684	5 837
Antal arbetstimmar per år	1 258	1 395	1 145	1 180
Timförtjänst, €	13,65	5,49	6,77	7,56

Då man jämför ekonomiska fakta efter att hushållen indelats i grupper enligt inriktning på inkomstkälla kan vissa skillnader noteras. Hushållens totalinkomster var störst i de hushåll, där fiskets andel som inkomstkälla var minst. Särskilt hade hushåll inriktade på lönearbete och lantbruk betydligt större totalinkomst än hushåll med fiske som huvudsyssla. Huvudmännen i de hushåll, som var inriktade på turism använde mer av sin tid till fiske jämfört med de övriga grupperna och deras timförtjänst var också mycket låg (tabell 19).

Tabell 19. Totalinkomsten, den intervjuades inkomst från fisket (%), (€), den intervjuades arbetstimmar per år i fisket och timförtjänsten i fisket då hushållen klassificerats enligt huvudsaklig inriktning.

	Grupp av inkomstkälla					Totalt
	Fiske	Lantbruk	Lönearbete	Service	Pension	
Hushållets genomsnittliga inkomst före beskattning, €	26 279	28 499	37 472	25 926	18 921	30 770
Den intervjuades inkommandel från fisket, %	61	26	16	21	22	29
Den intervjuades inkomst från fisket, €	16 030	7 410	5 996	5 444	4 163	8 923
Antal arbetstimmar per år	1 656	1 120	853	1 737	724	1 180
Timförtjänst €	9,68	6,62	7,03	3,13	5,75	7,56

Fiskarna ombads ta ställning till påståendet: ”Det viktigaste då jag bedömer möjligheterna att fortsätta min nuvarande näring är att jämföra min timförtjänst med den timförtjänst som kan fås på annat håll.” Av de svarande hade 68 % inte på det sättet jämfört sina timförtjänster med övriga näringsidkares. Av ryssjefiskarna hade endast en gjort den jämförelsen. Däremot hade nästan var fjärde trålfiskare och fiskare med övriga redskap gjort jämförelsen. Av hushåll grupperade enligt förtjänstinriktning hade de som var inriktade på turism gjort minst antal jämförelser (7 %) och hushåll inriktade på lantbruk gjort flest (44 %).

5. Att bedriva fiskodling

5.1. Strategier, odlingar och produktion

För undersökningen intervjuades totalt 34 fiskodlingsföretag. De intervjuade företagen grupperades enligt affärsomsättning: företag med omsättning under 2 milj. euro (familjeföretag) och företag med omsättning över två milj. euro (expanderade företag). De anställda utgjorde dessutom en egen grupp. Två tredjedelar av de intervjuade representerade familjeföretag. De intervjuade ägarna till expanderade företag representerade endast sex fiskodlingsföretag, eftersom det i fyra företag intervjuades två ägare. De expanderade företagen fanns med ett undantag på Åland medan familjeföretagen var jämnt fördelade mellan de tre regionerna (tabell 20).

Tabell 20. Den regionala fördelningen av personer verksamma i olika strategigrupper inom fiskodling, %.

	Intervjuade företag	Intervjuade totalt	Den regionala fördelningen av intervjuade, %			Totalt
			Norra delen av Skärgårdshavet	Södra delen av Skärgårdshavet	Åland	
Expanderade	6	10	10	-	90	100
Familjeföretag	28	30	23	47	30	100
Arbetstagare		16	19	38	43	100
<i>Totalt, st</i>	34	56	11	20	25	-

Bland ägarna var aktiebolag den klart vanligaste företagsformen (90 %). Samtliga företag som klassats som expanderade var aktiebolag. Andra företagsformer var betydligt mindre vanliga: kommanditbolag 8 %, öppet bolag 6 % och privat firma 3 %.

Antalet odlingar inom de olika företagen varierade mellan en och 15. Familjeföretagen hade i genomsnitt två och de expanderade företagen tio odlingar. De expanderade företagens odlingar kunde vara belägna mycket långt från varandra, till och med i flera olika kommuner. Två av de intervjuade hade odlingar utanför Skärgårdshavet och Åland. Ungefär hälften av företagen hade sina odlingar uteslutande på arrenderade vatten. Var fjärde fiskodlare hade odlingarna enbart på egna vatten.

De expanderade företagen hade de volymmässigt största kassarna. De omsättningsmässigt minsta familjeföretagen hade en genomsnittlig storlek på sina kassar, som endast var en fjärdedel jämfört med de expanderade företagen (tabell 21).

Tabell 21. Antalet odlingar per företag i medeltal samt fiskodlingskassarnas genomsnittliga volym, enligt strategigrupp.

	Antal företag	Odlingar/ företag, st	Fiskodlingskassarnas volym, m ³
Expanderade	6	10,0	13 200
Familjeföretag			
<i>omsättn. 0,25–2 milj.</i>	23	2,7	5 671
<i>omsättn. < 0,25 milj.</i>	5	1,5	3 450

Odlingarna hade verkat på sin nuvarande plats under i medeltal 17 år (variationer 9-32 år). De regionala skillnaderna var små, även om odlingarna i den södra delen av

Skärgårdshavet hade funnits på samma plats i genomsnitt något kortare tid, nämligen 15 år.

Odlingsföretagens fiskbestånd var i början av år 2002 i medeltal 150,7 ton. Samtliga företag odlade regnbågslax. Fyra företag odlade också små mängder sik. Företagen på Åland hade i genomsnitt en biomassa som nästan var dubbelt så stor som medeltalet, nämligen 298,9 ton, medan företagen i den norra delen av Skärgårdshavet endast hade 43,7 ton. Två tredjedelar av odlingsföretagens fiskbestånd var 2-åringar. Vissa företag, främst på Åland, odlade 3-årig fisk för export (tabell 22).

Fiskodlingsföretagen köpte år 2001 i medeltal 27,5 ton fisk. Biomassans tillväxt var år 2001 i medeltal 140,1 ton. Tillväxten var störst i den södra delen av Skärgårdshavet (166 ton) och minst på Åland (82,2 ton). Mest fisk köptes in till odlingarna på Åland (i medeltal 31,4 ton) och minst till odlingarna i norra delen av Skärgårdshavet (7,7 ton). År 2001 var den sålda fiskmängden från odlingarna i genomsnitt 400 ton. Den försålda fiskmängden varierade från knappt 820 ton på Åland till något under 115 ton i norra delen av Skärgårdshavet. Den sålda biomassan var närmare tre gånger så stor som tillväxten och 14,6 gånger så stor som den inköpta biomassan (tabell 22).

Tabell 22. Fiskodlingsföretagens fiskbestånd i början av år 2002, såld respektive inköpt fiskmängd år 2001 samt biomassans tillväxt i ton.

	Norra delen av Skärgårds-havet n = 7	Södra delen av Skärgårds-havet n = 5	Åland n = 21	Medelvärde n = 30
Biomassa i början av år 2002, ton	43,7	56,6	298,9	150,7
Inköpt fiskmängd år 2001, ton	7,7	24,3	31,4	27,5
Såld fiskmängd år 2001, ton	113,8	160,0	817,2	400,1
Biomassans tillväxt, ton	122,2	166,0	82,2	140,1

5.2. Arbetskraften

Fiskodlingsföretagarna hade ett mycket varierat arbete. En del fungerade som direktörer, men deltog också bland annat i fiskhantering och matning. Nästan hälften deltog i rensning av fisk och nästan lika många i annat praktiskt arbete.

De av fiskodlingsföretagens avlönade arbetstagare, som inte hade någon ägarandel i företaget eller en andel mindre än 5 %, var i regel heltidsanställda. Antalet anställda steg med ökad företagsomsättning: de expanderade företagen hade i medeltal något över 30 arbetstagare. Familjeföretag med en omsättning på 0,25-2 milj. euro hade i medeltal endast 6 anställda. I företag med en omsättning under 0,25 milj. euro var antalet anställda något lägre. Antalet avlönade i företaget var ungefär lika många både sommar och vinter (tabell 23).

Arbetstagarna var i allmänhet bosatta antingen i den egna kommunen eller i grannkommunerna, men särskilt de expanderade företagen hade skaffat arbetskraft till exempel från de baltiska länderna. Fiskodlarens familjemedlemmar deltog i fiskodlingsarbetet främst enbart i familjeföretagen. Familjemedlemmarnas insats var mest avgörande inom företag i den lägsta omsättningsklassen, här arbetade sommartid de flesta familjemedlemmarna, i medeltal 1,4 st (tabell 23).

Tabell 23. Antalet anställda arbetstagare inom fiskodlingsföretagen, enligt strategigrupp. Siffrorna innefattar även familjemedlemmar, vars antal står inom parentes.

	Heltidsanställda arbetstagare		Deltidsanställda arbetstagare		Totalt	
	Sommar	Vinter	Sommar	Vinter	Sommar	Vinter
Expanderade företag	26,1 (0,1)	30,1 (0,1)	3,7 (-)	3,2 (-)	29,8 (0,1)	33,3(0,1)
Familjeföretag -omsättn 0,25-2 milj.	4,0 (0,6)	3,8 (0,4)	2,0 (0,3)	2,4 (-)	6,0 (0,9)	6,2 (0,4)
-omsättn. <0,25	2,8 (0,7)	1,6 (0,5)	2,1 (0,7)	2,0 (-)	4,9 (1,4)	3,6 (0,5)

De intervjuade ägarna till fiskodlingar arbetade i genomsnitt 110 timmar per månad i sitt företag. Representanterna för företag med omsättning under 0,25 milj. euro arbetade i medeltal 53 timmar per månad, medan antalet timmar för det expanderade företagets ägare i genomsnitt var tre gånger så stort (162 timmar). År 2001 arbetade de anställda i medeltal 112 timmar per månad. Både de anställdas och företagarens arbetsdag varade i medeltal 8 timmar. Ägare till expanderade företag hade i snitt arbetsdagar på 9,6 timmar, medan företrädaren för familjeföretag med omsättning under 0,25 milj. euro endast arbetade 6,8 timmar i medeltal.

Antalet arbetsdagar per månad var för anställda i medeltal 23,7 under vinterhalvåret och 18,7 under sommarmånaderna. För ägare till odlingar med en omsättning under 0,25 milj. euro fanns inga väsentliga skillnader i arbetsmängd mellan olika årstider. Däremot arbetade ägarna i den strategigruppen under sommarhalvåret fler dagar per månad (19,0) än under vintern (14,8).

5.3. Övriga inkomstkällor

Fiskodlarna hade mer sällan än yrkesfiskarna övriga inkomstkällor. För betydligt över hälften (57 %) var fiskodling den enda inkomstkällan. För nio tiondelar av de intervjuade utgjorde inkomsterna från fiskodlingen minst hälften av totalinkomsten. De som hade expanderad odling fick minst hälften av den personliga inkomsten från fiskhanteringen. Av familjeföretagarna och också av de anställda överskred nio tiondelar den inkomstgränsen (tabell 24).

Då man analyserar hushållens totala inkomstprofil kan noteras att de hushåll som enbart får sina inkomster från fiskodlingen utgör en femtedel. För 83 % av de hushåll, som hade inkomster från fiskodlingen utgjorde näringen den viktigaste inkomstkällan (tabell 24).

Tabell 24. Uppdelning av fiskodlare och fiskodlarhushåll från olika strategigrupper i olika inkomstgrupper, %.

Inkomster, %	Expanderade	Familjeföretagare	Arbetstagare	Medeltal
100	67	58	47	58
99-50	33	27	40	33
49-30	-	-	-	-
under 30	-	15	13	9
	<i>100</i>	<i>100</i>	<i>100</i>	<i>100</i>
100	33	18	6	19
99-50	67	55	69	64
49-30	-	9	12	7
under 30	-	18	13	10
	<i>100</i>	<i>100</i>	<i>100</i>	<i>100</i>

Den vanligaste enskilda biinkomstkällan för de intervjuade fiskodlarna var lantbruk, från vilket var fjärde fiskodlare i södra delen av Skärgårdshavet fick extra inkomster. På Åland skaffade sig en knapp femtedel extrainkomst från annan företagsverksamhet (tabell 25).

Hälften av hushållen skaffade löneinkomst från annat än fiskodling. I norra delen av Skärgårdshavet hade fiskodlarna minst av övriga inkomstkällor. På Åland skaffade sig rent av tre fjärdedelar av hushållen löneinkomst. En del av hushållen hade också inkomst från företagsverksamhet och lantbruk. Endast ett av hushållen hade inkomst av turism (tabell 25).

Tabell 25. Fiskodlarnas personliga och hushållets extra inkomstkällor regionvis, i % av hela gruppen.

	Norra delen av Skärgårdshavet	Södra delen av Skärgårdshavet	Åland	Totalt
Den intervjuades övriga inkomstkällor				
Fiske	-	-	12	5
Lantbruk	9	25	8	14
Turism	-	-	-	-
Annan egen företagsverksamhet	-	10	16	11
Annat lönearbete	-	15	12	11
Övriga inkomster	27	15	8	14
Hushållets övriga inkomstkällor				
Fiske	9	-	12	7
Lantbruk	9	25	8	14
Turism	-	-	4	2
Annan egen företagsverksamhet	9	15	20	16
Annat lönearbete	27	55	72	57
Övriga inkomster	36	20	28	27

För dem som arbetade inom fiskodlingen grupperades hushållen på samma sätt som för yrkesfiskarna, alltså i grupper enligt inkomstkälla (sid. 10). Resultatet blev endast två grupper: hushåll inriktade antingen på fiskodling eller lönearbete. Fyra femtedelar av hushållen var inriktade på fiskodling. För dem hade i första hand endast lantbruk och lönearbete betydelse som extra inkomstkälla. I hushåll inriktade på lönearbete, vilka utgjorde en knapp femtedel, gav också övrig företagsverksamhet många familjer tilläggsinkomster.

5.4. Förtjänsten

Ägarna till fiskodlingar hade år 2001 en betydligt högre beskattningsbar inkomst (45 200 €) i sitt hushåll än de anställda (31 400 €). Förtjänsten för de anställdas hushåll var störst i den södra delen av Skärgårdshavet (37 800 €) och för ägarnas hushåll var den störst i Ålands skärgård (49 700 €).

En jämförelse mellan strategigrupperna visar, att endast en av de intervjuade ägarna till en expanderad odling hade en hushållsinkomst under 33 500 euro. Hushåll, som överskred den inkomstgränsen fanns i lägst omfattning- en knapp tredjedel – bland ägare till odlingar med en omsättning under 0,25 milj. euro och bland de anställda (tabell 26).

Tabell 26. Hushållen grupperade efter totalinkomst och strategigrupp, %.

	Antal	Hushållets totalinkomst, €				Totalt
		under 16650	16650- 33500	33500- 50500	Över 50500	
Expanderade odlingar	10	-	10	50	40	100
Familjeföretag	28	15	41	32	12	100
omsättn. 0,25-2 milj.	17	9	32	38	21	100
omsättn. under 0,25 milj.	11	27	45	23	5	100
Arbetsstagare	5	-	70	30	-	100
<i>Totalt / I medeltal</i>	<i>43</i>	<i>10</i>	<i>39</i>	<i>37</i>	<i>14</i>	<i>100</i>

De intervjuade fiskodlingsägarna hade en inkomstandel från fiskodlingen som var betydligt mer än hälften av totalinkomsten. I grupperna med lägre omsättning var motsvarande inkomstandel till och med tre fjärdedelar. I de anställdas hushåll var inkomsten från fiskodling ungefär en fjärdedel (tabell 27).

Fiskodlingsföretagens affärsomsättning varierade mellan 2190 euro och 15,5 miljoner euro, i genomsnitt var omsättningen 1,7 miljoner euro. Enligt ägarna låg omsättningen inom två tredjedelar av företagen mellan 0,25 och 2 miljoner euro. Mellan regionerna fanns tydliga skillnader i omsättning. På Åland var omsättningen inom odlingarna högst (3,3 miljoner €), det var nästan dubbelt så högt som medeltalet på 1,7 miljoner euro. I norra delen av Skärgårdshavet var omsättningen i genomsnitt 1,4 miljoner euro, medan den i den södra delen av Skärgårdshavet stannade något under 400 000 euro.

Den förtjänstinkomst som den intervjuade fick från fiskodlingen steg i takt med stigande affärsomsättning. Bland familjeföretagarna hade de som hörde till den lägsta inkomstklassen en intjänad inkomst, som var mindre än hälften av motsvarande inkomst för ägare till expanderade odlingar. Den allra lägsta inkomsten bland de anställda var knappt hälften jämförd med familjeföretagen i gruppen med lägst omsättning (tabell 27).

Tabell 27. Hushållens totalinkomst, den intervjuades inkomst från fisket, fiskodlingsföretagets affärsomsättning, antalet arbetstimmar per år och förtjänsten per timme.

	Expanderade företag	Familjeföretag		Arbetstagare	Totalt
		oms. 0,25-2 milj. €	oms. under 0,25 milj. €		
Hushållens medelinkomst före beskattning, €	52 138	43 729	21 023	34 899	40 971
Den intervjuades inkomst andel från fiskodling, %	66	61	75	24	55
Den intervjuades inkomster från fiskodling, €	34 411	26 675	15 767	8376	22 534
Fiskodlingsföretagets affärsomsättning, €	9 521 119	697 910	185 007	-	2 710 120
Fiskodlingsföretagets kostnader, €	1 696 565	192 546	85 085	-	1 442 682
Antal arbetstimmar årligen	2 297	2 224	2 358	886	1 911
Timförtjänst, €	14,98	12,00	6,69	9,45	11,79

Kostnaderna var för de expanderade företagen nära tio gånger så stor som förtjänstinkomsten. Familjeföretagen hade ungefär dubbelt så stora kostnader som förtjänstinkomst (tabell 27).

Fiskodlingsföretagens viktigaste utgiftssektor var foderkostnaderna, vars andel var störst hos de expanderade företagen (41 %), och lägst i familjeföretagen med den lägsta omsättningen (36 %). De expanderade företagen hade också kännbara utgifter för löner och lån (bägge ca. 17 %). För familjeföretagen var andelen kostnader för yngel och andelen övriga kostnader betydligt större än för de expanderade företagen. Också andelen för miljövårdsålägganden var störst bland företag med den lägsta omsättningen, även om det var en liten del av totalkostnaderna (tabell 28).

Tabell 28. Fördelningen av fiskodlingsföretagens utgifter enligt strategigrupp, (%).

	Familjeföretag		Expanderade företag
	affärsomsättning < 0,25 milj. euro	affärsomsättning 0,25-2 milj. euro	
	Foder	36,0	
Yngel	17,1	21,3	4,9
Inventarier	2,3	4,2	5,0
Miljövårdsåläggande	1,6	1,1	0,3
Löner	13,5	16,3	17,1
Lånekostnader	0,4	3,7	16,7
Avskrivningar	5,8	4,2	6,5
Övriga kostnader	23,3	11,1	8,1
	<i>100</i>	<i>100</i>	<i>100</i>

De intervjuade använde i genomsnitt 1911 timmar årligen i arbete i anslutning till fiskodling. Det kan noteras, att antalet arbetstimmar för anställdas del i medeltal bara var något under 900, medan genomsnittet för samtliga ägargrupper var något över 2200 timmar per år (tabell 29).

Medelförtjänsten per timme för den som arbetade inom fiskodlingen var 11,79 euro. Ägarnas timförtjänst var större (13,38 €) än arbetstagarnas (9,45 €). På Åland var timförtjänsten nästan det dubbla (12,92 €) jämfört med norra delen av Skärårdshavet

(6,74 €). En knapp tredjedel (31 %) av fiskodlarna hade en timförtjänst under 5 euro, medan 12 % av odlarna, samtliga från Åland, tjänade minst 20 euro per timme.

En jämförelse mellan hushåll inriktade på fiskodling respektive lönearbete visar tydliga skillnader vad gäller de ekonomiska parametrarna. Hushåll, inriktade på fiskodling använde också mer tid och resurser på sin närings och hade betydligt högre inkomster än de hushåll som var inriktade på lönearbete (tabell 29).

Tabell 29. Totalinkomsten för hushåll inriktade på fiskodling respektive lönearbete, fiskodlingens andel av den intervjuades totalinkomst, fiskodlingsföretagens affärsomsättning, kostnader, årlig arbetstid samt timförtjänst.

	Inriktade på fiskodling	Inriktade på lönearbete	Genomsnitt för samtliga
Hushållens medelinkomst före beskattning, €	46 534	35 740	40 971
Fiskodlingens andel av den intervjuades totalinkomst, %	62	25	55
Den intervjuades inkomst från fiskodling, €	28 851	8 935	22 534
Fiskodlingsföretagens affärsomsättning, €	3 120 307	268 529	2 710 120
Fiskodlingsföretagens kostnader, €	1 611 487	221 261	1 442 682
Antal arbetstimmar per år	2163	1094	1911
Timförtjänst, €	13,34	8,17	11,79

För 64 % av fiskodlarna var inte timförtjänsten den viktigaste faktorn då de bedömde möjligheten att fortsätta sin näring. Endast en femtedel hade gjort inkomstjämförelser mellan olika branscher. Inom fiskodlingen var det arbetstagarna (hälften av de intervjuade), som oftast jämförde timförtjänsterna, vilket är förståeligt med tanke på att de är anställda med timlön.

6. Övriga ortsbor

6.1 Inkomstkällor

Nästan två tredjedelar av de ortsbor som intervjuades personligen hade löneinkomst. På Åland var det ännu vanligare. I den norra delen av Skärgårdshavet hade var fjärde inkomst från lantbruk och lika många från övrig företagsverksamhet. I vart och ett av de tre regionerna hade en av de intervjuade fiskeinkomst. Fördelningen på inkomstkällor var likartad i de olika regionerna (tabell 39).

Tabell 30. Inkomstandelen från olika inkomstkällor för de personligen intervjuade från den övriga lokalbefolkningen och för deras hushålls totalinkomster i %.

	Norra delen av Skärgårdshavet	Södra delen av Skärgårdshavet	Åland	Totalt
Den intervjuades inkomstkällor				
Fiske	6	6	7	6
Fiskodling	-	-	-	-
Lantbruk	25	6	-	11
Turism	6	6	7	6
Annan egen företagsverksamhet	25	6	7	13
Annat lönearbete	44	59	86	62
Övriga inkomster	25	47	0	26
Hushållets inkomstkällor				
Fiske	6	0	7	4
Fiskodling	-	-	7	2
Lantbruk	31	13	-	15
Turism	6	6	14	9
Annan egen företagsverksamhet	31	13	14	19
Annat lönearbete	50	81	93	72
Övriga inkomster	63	50	14	43

De viktigaste branscherna, från vilka de intervjuade fick lön, var enligt telefonintervjuerna vård (14 %), serviceyrken (11 %), offentlig förvaltning (9 %) och sjöfart (9 %). Mellan regionerna fanns också skillnader i fördelningen mellan olika branscher. De intervjuade i den norra delen av Skärgårdshavet var mest sysselsatta inom bankvärlden (17 %) och inom servicenäringarna (17 %), medan vård (15 %) och offentlig förvaltning (11 %) gav flest inkomst i de södra delarna av Skärgårdshavet. Därtill fick 14 % av de intervjuade i regionen huvuddelen av sin inkomst från lantbruket. På Åland var ungefär lika många sysselsatta inom vården (18 %) och inom yrken i anslutning till sjöfarten (16 %). Av samtliga som intervjuades per telefon uppgav 2 % att de föregående år haft inkomst från fiske och lika många hade arbetat inom fiskodlingen.

6.2 Inkomsterna

De uppgifter om hushållens inkomster, som med två olika metoder samlades in i de undersökta kommunerna, avviker i viss mån från varandra beroende på metod. Hushållens medelinkomst före beskattning var rätt nära varandra i båda fall: enligt de personliga intervjuerna var hushållens årliga inkomst i medeltal 29 310 euro och enligt telefonintervjuerna något lägre: 27 474 euro (tabell 31). Båda enkäter visar emellertid

att hushållens medelinkomst var något lägre hos lokalbefolkningen jämfört med dem som var verksamma inom yrkesfisket (se sid. 24). Förtjänstnivån de verksamma inom fiskodlingen var klart högre jämfört med den övriga lokalbefolkningen. De som intervjuades per telefon hade i genomsnitt betydligt lägre inkomst än de som deltog i en personlig intervju (sid. 31). Skillnaden beror till största delen på att familjens 'huvudman' var den som intervjuades i den personliga intervjun medan telefonintervjun saknade egentlig inriktning på person.

Tabell 31. Totalinkomsterna per hushåll och de personliga inkomsterna regionsvis för de personer ur lokalbefolkningen som intervjuats personligen eller per telefon.

	Norra delen av Skärgårdshavet	Södra delen av Skärgårdshavet	Åland	Totalt
De personligen intervjuade				
Hushållens medelinkomst före beskattning, €	23 656	27 633	36 640	29 310
Den intervjuades andel av inkomsterna, %	62	47	75	61
Den intervjuades inkomst, €	14 666	12 988	27 480	18 378
De som intervjuats per telefon				
Hushållens medelinkomst före beskattning, €	29 433	28 180	24 808	27 474
Den intervjuades andel av inkomsterna, %	33	31	34	33
Den intervjuades inkomst, €	9 713	8 736	8 435	8 961

7. Yrkesmässig och regional rörlighet

7.1. Bindning till yrket

Yrkesfiskarna och fiskodlarna har en stark bindning till sitt yrke. Tre fjärdedelar av fiskarna hade aldrig övervägt att sluta fiska, endast en femtedel hade funderat på det. Inom fiskodlingsnäringen fanns däremot ungefär lika många som aldrig hade övervägt att sluta som sådana som någon gång övervägt saken. Bland yrkesfiskarna var det i den norra delen av Skärgårdshavet flest som funderat på att sluta – en dryg fjärdedel. Minst intresserad av att sluta var man på Åland (tabell 32).

Analyserat enligt fångststrategigrupp var trålfiskarna mest benägna att sluta fiska, nämligen hälften av dem. Två tredjedelar (64 %) hade t.o.m. övervägt att söka skrotningsbidrag för sin trålare. Fiskare med övriga redskap hade i minst utsträckning övervägt att sluta fiska, endast till en femtedel (tabell 33).

De som övervägt att sluta med fiskodling var flest, tre fjärdedelar, i den norra delen av Skärgårdshavet. I regionens södra del var personer inom fiskodlingsnäringen med det synsättet i klar minoritet (tabell 33). En analys enligt strategigrupp visar att ungefär hälften av de anställda och familjeföretagarna hade övervägt att sluta med fiskodling, medan endast var sjätte ägare till expanderade odlingar gjort detsamma (tabell 33).

Tabell 32. Yrkesfiskare och fiskodlare, som någon gång övervägt att sluta med sin näring, %.

	Norra delen av Skärgårds- havet	Södra delen av Skärgårds-havet	Åland	Totalt
Yrkesfiskare				
Nej	67	68	84	73
Kanske	5	20	16	8
Ja	28	12	-	19
	<i>100</i>	<i>100</i>	<i>100</i>	<i>100</i>
Fiskodlare				
Nej	9	58	48	44
Kanske	18	5	8	9
Ja	73	37	44	47
	<i>100</i>	<i>100</i>	<i>100</i>	<i>100</i>

Tabell 33. Yrkesfiskare och fiskodlare, som någon gång övervägt att sluta med sin näring, enligt fångst- och yrkesstrategigrupp, %.

Yrkesfiskare	Trålfiskare	Ryssjefiskare	Övriga fiskare	Totalt
Nej	8	70	83	54
Kanske	46	10	2	19
Ja	46	20	15	27
	100	100	100	100
Fiskodlare	Expanderade	Familjeföretag	Arbetstagare	Totalt
Nej	80	29	56	55
Kanske	-	11	11	7
Ja	20	60	33	38
	100	100	100	100

Yrkesfiskarna och fiskodlarna tillfrågades om vad som fått dem att stanna kvar inom branschen. Största delen (86 %) av yrkesfiskarna ansåg, att de framförallt var en livsstil för dem att skaffa levebrödet från havet. Betydligt färre var de fiskare, som framhöll bristen på alternativt arbete, upprätthållande av släktens traditioner, goda inkomster, säker arbetsplats, arbetsförhållanden eller de investeringar, som gjorts i fisket (tabell 34).

I norra delen av Skärgårdshavet betonade de intervjuade förutom livsstilen, mer än i de övriga regionerna också andra faktorer, som knöt dem till fisket, som t.ex. säker arbetsplats, arbetsförhållanden och upprätthållande av släktens traditioner. I den södra delen av Skärgårdshavet och på Åland framhölls, förutom livsstilen, bristen på alternativt arbete som skäl till att stanna i branschen (tabell 34). Övriga faktorer, som fiskarna skilt nämnde, var det intressanta arbetet och möjligheten att kombinera arbete och fritid.

Tabell 34. Faktorer, som fått yrkesfiskarna att stanna i yrket. De kunde svara med ett eller flera alternativ.

	Norra delen av Skärgårdshavet	Södra delen av Skärgårdshavet	Åland	Totalt
Livsstilen	89	71	70	86
Brist på alternativa arbeten	22	41	26	29
Upprätthållande av släktens traditioner	33	24	7	20
Goda inkomster	22	9	16	16
Säker arbetsplats	42	6	-	15
Arbetsförhållandena	33	6	-	12
Investeringar som gjorts i fisket	19	12	2	11
Tillgång till stöd och lån	1	-	-	1
Annan orsak	14	12	26	18

Som grund för påståendet ”Jag vill fortsätta som fiskodlare hela livet” nämnde fiskodlarna följande orsaker: förväntan om ekonomiskt bättre tider, möjlighet att också i fortsättningen bo på hemorten, att fiskodlingen ansågs motsvara utbildningen och att arbetet erbjöd möjlighet att pröva nya utmanande metoder. En av de intervjuade nämnde att han inte var motiverad att byta bransch, eftersom pensionsåldern närmade sig.

För fiskodlarna var de investeringar som gjorts i odlingen den viktigaste enskilda orsaken till att fortsätta i yrket (46 % av de svarande). Nästan lika viktiga faktorer var bristen på alternativa arbeten och livsstilen. Ungefär var femte nämnde säker arbetsplats, arbetsförhållanden och goda inkomster som skäl att stanna kvar i branschen. Däremot förekom alternativen upprätthållande av släktens traditioner och tillgång till stöd och lån sällan bland svaren (tabell 35).

De investeringar, som gjorts i fiskodlingen och livsstilens betydelse betonades framförallt i Skärgårdshavet, medan brist på alternativa arbeten och goda inkomster mer poängterades på Åland (tabell 35).

Tabell 35. Faktorer, som fått personer att stanna kvar inom fiskodlingsnäringen, %. De kunde svara med ett eller flera alternativ.

	Norra delen av Skärgårdshavet	Södra delen av Skärgårdshavet	Åland	Totalt
Investeringar som gjorts i fiskodlingen	55	60	32	46
Brist på alternativa arbeten	9	20	64	38
Livsstilen	55	35	28	36
Goda inkomster	-	10	44	23
Säker arbetsplats	45	20	16	23
Arbetsförhållandena	36	5	24	20
Upprätthållande av släktens traditioner	-	10	4	5
Tillgång till stöd och lån	-	-	4	2
Annan orsak	18	15	16	16

Det är framförallt trivseln i arbetet som påverkar viljan att stanna inom branschen. En viss uppfattning fick man om den, då yrkesfiskarna och fiskodlarna ombads värdera vissa sidor hos näringarna med alternativen bra, går för sig och dålig.

Nästan alla av yrkesfiskarna ansåg att oberoendet och de möjligheter att ta egna beslut, som följde med yrket, hörde till fiskets goda sidor. De flesta ansåg också att fisket som livsstil hörde till de goda sidorna. Hälften ansåg att perioderna till sjöss borta från hemmet var positiva sidor. Beträffande arbetsförhållandena i fisket ansåg man närmast att de gick för sig (bilaga 4).

De dåliga sidorna var helt tydligt den dåliga förtjänsten och den osäkra situationen som yrkesfiskare, vilken framförallt de intervjuade på Åland betonade. (bilaga 4). Bara en av ryssjefiskarna ansåg att fiske var ett dåligt yrke på grund av dålig förtjänst. Nästan två tredjedelar av trålfiskarna och nära hälften av fiskare med övriga redskap ansåg att förtjänsten inom yrkesfisket var dålig.

Fiskodlarna betonade inte enskilda goda sidor i sitt yrke lika tydligt som yrkesfiskarna gjorde. Nästan alla de sidor av yrket som presenterades gick för sig. De goda sidor, som nämndes av de flesta intervjuade inom fiskodlingen – nästan av hälften - var livsstilen. I södra delen av Skärgårdshavet framhölls mer än i andra regioner, livsstilen och möjligheten att vara borta hemifrån som en bra sida av yrket. På Åland poängterades särskilt arbetets oberoende status (bilaga 5).

En tredjedel av fiskodlarna framhöll risken att arbetsplatsen skulle försvinna som en av yrkets dåliga sidor. Trots att nästan en femtedel ansåg att förtjänsten i yrket var god var ungefär lika många av motsatt åsikt (bilaga 5). Särskilt i den södra delen av Skärgårdshavet ansåg man att fiskodling var dålig ur inkomstsynpunkt och av strategigrupperna hade representanter för familjeföretagen (var fjärde) den åsikten. En tredjedel av ägarna till expanderade odlingar ansåg att förtjänsten av arbetet var god och enligt resten av de svarande gick den för sig

Näringsidkarna fick också frågan: *Hur mycket skulle inkomsterna från fisket / fiskodlingen kunna sjunka förrän ni slutar med näringen och söker annat arbete?*

Två femtedelar av yrkesfiskarna ansåg, att de skulle sluta fiska om inkomsterna sjönk från de nuvarande. Av fiskodlarna hade drygt hälften samma åsikt. Tankar på att sluta fiska om inkomsterna sjönk var vanligare bland trålfiskare och mindre förekommande bland ryssjefiskare. Däremot fanns inga betydande skillnader mellan olika strategigrupper inom fiskodlingen (tabell 36).

Tabell 36. Antalet procent, med vilken inkomsterna från fisket eller fiskodlingen kan sjunka förrän verksamheten upphör. Tabellen anger andelen yrkesutövare i %.

Personliga inkomster	(Ingenting) 0 %	1<49 %	minst 50 %	Kan inte säga
Yrkesfiskare				
Trålfiskare	69	23	8	-
Ryssjefiskare	8	50	42	-
Övriga fiskare	45	12	12	31
<i>Alla i medeltal</i>	<i>41</i>	<i>32</i>	<i>17</i>	<i>10</i>
Fiskodlare				
m.expanderad odling	60	10	10	20
Familjeföretag	59	27	8	6
Arbetstagare	56	11	11	22
<i>Alla i medeltal</i>	<i>58</i>	<i>16</i>	<i>10</i>	<i>16</i>

Fiskarna tillfrågades om deras beredskap att arbeta med fiskodling och på motsvarande sätt undersökte man fiskodlarnas intresse av att arbeta med fiske. Ungefär en fjärdedel av fiskarna var beredda att byta sektor inom fiskerinäringen. Skillnaden mellan regionerna var relativt liten, även om de bland de åländska fiskarna fanns flest - tre fjärdedelar – som inte var villiga att arbeta med fiskodling (tabell 37). Största intresset för fiskodling som inkomstkälla fanns bland trålfiskare och ryssjefiskare.

En knapp femtedel av fiskodlarna var beredda att arbeta med fiske. Flest intresserade av fiske som yrke – en fjärdedel- fanns i den norra delen av Skärgårdshavet, medan nästan bara var tionde av de intervjuade på Åland var beredda att arbeta som fiskare (tabell 37). Bland anställda odlare och ägare till expanderade odlingar var intresset för yrkesfiske minst.

Tabell 37. Beredskap hos personer inom fiske respektive fiskodling att arbeta inom den andra branschen., %.

	Norra delen av Skärgårdshavet	Södra delen av Skärgårdshavet	Åland	Totalt
Yrkesfiskare				
<i>beredskap att arbeta inom fiskodling</i>				
Nej	55	64	76	65
Kanske	18	18	2	11
Ja	27	18	22	24
	<i>100</i>	<i>100</i>	<i>100</i>	<i>100</i>
Fiskodlare				
<i>beredskap att arbeta inom fisket</i>				
Nej	64	65	88	75
Kanske	9	15	-	7
Ja	27	20	12	18
	<i>100</i>	<i>100</i>	<i>100</i>	<i>100</i>

Också lokalbefolkningen tillfrågades om de var beredda att arbeta med fiske eller fiskodling. Av dem som svarade visade 16 % utan förbehåll att de var intresserade att arbeta som yrkesfiskare och 20 % som fiskodlare. Av de svarande fanns ingen enda osäker, utan alla de övriga sade sig inte vara intresserade av branscherna.

Många av de intervjuade fiskarna och fiskodlarna hade i något skede av sin yrkesbana också arbetat inom den andra sektorn av fiskerinäringen. 38 % av fiskodlarna har arbetat som fiskare och 20 % av yrkesfiskarna har varit verksamma inom fiskodlingen.

Övergången från fiskare till fiskodlare innebar för nära en tredjedel att inkomsterna minst blev vid det tidigare och nästan tre fjärdedelar (71 %) ansåg att förtjänsten hade ökat. På motsvarande sätt betydde övergången från fiskodlare till fiskare ökade inkomster för drygt en tredjedel (38 %), och för över hälften (52 %) att inkomsterna förblev på samma nivå som tidigare.

Av den lokala befolkning som intervjuades per telefon hade 23 % arbetat som fiskare och 9 % inom fiskodling. Flest av tidigare yrkesfiskare fanns på Åland, en knapp tredjedel. Av de intervjuade i den norra delen av Skärgårdshavet var 23 % och i södra delen av regionen 17 % före detta yrkesfiskare.

Personer från den lokala befolkningen, som tidigare hade arbetat inom fiskodling, var jämnt fördelade mellan regionerna: 10 % i norra delen av Skärgårdshavet, 7% i södra delen av Skärgårdshavet och 9 % på Åland. Som den vanligaste orsaken till att man slutat med yrkesfisket angavs att fisket blivit olönsamt. Orsaken till att man slutat arbeta med fiskodling var oftast att arbetet var av tillfällig natur. De som arbetar i den branschen angav oftare än fiskarna som orsak att arbetet tog slut. I den södra delen av Skärgårdshavet betonades mer än i de övriga regionerna betydelsen av sjukdom och att arbetet i branschen tagit slut (tabell 38). Över hälften av dem som tidigare arbetat inom fiskodlingen var kvinnor, vilket innebär att de flesta inom branschen tidigare var kvinnor.

Tabell 38. Orsaker till att sluta med yrkesfiske respektive fiskodling, %.

	Yrkesfiske n = 93	Fiskodling n = 35
Tillfälligt arbete	18	32
Olönsamhet	29	14
Sjukdom mm.	16	23
Ny arbetsplats	16	11
Arbetet upphört	6	14
Hög ålder	12	6
Studier	3	-
	100	100

Också de lokala tidigare yrkesfiskarna och fiskodlarna tillfrågades om deras inkomst förändrades efter att de slutat med sitt yrke. I intervjuerna framgick att de före detta fiskarnas inkomst i och med byte av bransch vanligen stigit (50 % av de svarande) eller blivit kvar på samma nivå som tidigare (33 %). Största delen av dem som arbetat inom fiskodlingsnäringen (60 %) uppgav att inkomsterna stannat på samma nivå. Andelen av de intervjuade, som uppgav att inkomsten stigit, var lika stor som den andel, som uppgav att den sjunkit, nämligen en femtedel.

Två femtedelar av de före detta yrkesfiskarna och hälften av dem som arbetat inom fiskodlingen ansåg att bristen på arbetsplatser var problematisk ur sysselsättningssynpunkt. 30 % av de tidigare yrkesfiskarna ansåg sig inte ha några problem med sysselsättningen. Motsvarande andel av dem som arbetat inom fiskodlingen var något mindre (25 %).

De före detta fiskarna och fiskodlarna tillfrågades om de var intresserade att gå tillbaks till någotdera av de bägge yrkena. Enligt telefonintervjuerna hade 82 % inget intresse av att återgå. I den norra delen av Skärgårdshavet fanns flest av dem som var intresserade av att gå tillbaka (29 %) till fiske- eller fiskodlingsbranschen, på Åland var andelen lägst (7 %).

7.2. Bindning till hemorten

Fiskodlarna och yrkesfiskarna är trogna sin hemort. Endast var femte ägare till en odling och var fjärde yrkesfiskare hade bytt bosättningskommun under sin livstid. Den regionala rörligheten var störst bland anställda på fiskodlingar: 44 % av dem hade bytt hemkommun. Ortstroheten var inte lika stor bland de övriga ortsbor som intervjuades personligen: 46 % av dem hade bytt hemkommun. De intervjuer som gjordes per telefon med ortsbor visade att deras regionala rörlighet var ännu större: endast 15 % hade stannat på samma ort.

Näringsidkarna tillfrågades ”är ni beredd att flytta till en annan region för att kunna fortsätta med ert fiske / er fiskodling ?” 13 % av fiskodlarna och 4 % av yrkesfiskarna var beredda att byta hemort om det skulle visa sig nödvändigt. De som förhöll sig negativt till att flytta var bundna till hemorten av lantbruk, andra förtjänstmöjligheter eller makans/makens arbete.

Inom fiskodlingsbranschen hade de anställda större beredskap än ägarna att byta hemkommun. På Åland ökade bristen på alternativa förtjänstmöjligheter intresset för att byta bostadsort (tabell 39). Av yrkesfiskarna var de enbart bland de åländska trålfiskarna man säkert kunde finna en vilja att flytta.

Tabell 39. Yrkesfiskarnas och fiskodlarnas beredskap att flytta till ett annat område för att kunna fortsätta sitt fiske, %.

	Norra delen av Skärgårdshavet	Södra delen av Skärgårdshavet	Åland	Totalt
Yrkesfiskare				
Nej	91	100	91	94
Kanske	9	-	-	3
Ja	-	-	9	3
	<i>100</i>	<i>100</i>	<i>100</i>	<i>100</i>
Fiskodlare				
Nej	91	95	72	86
Kanske	-	-	8	3
Ja	9	5	20	11
	<i>100</i>	<i>100</i>	<i>100</i>	<i>100</i>

De intervjuade presenterades också påståendet ”utan möjlighet till fiske eller fiskodling skulle jag flytta bort från regionen”. Nio tiondelar av de yrkesfiskare, som svarade ville ovillkorligen bli kvar i hemtrakten, resten av de intervjuade var beredda att byta fiskevatten om det var nödvändigt. I den södra delen av Skärgårdshavet hade ingen av de intervjuade lust att flytta, i områdets norra del var siffran 8 %, på Åland en femtedel. Nästan enbart trålfiskare var beredda att byta bostadsort (tabell 40).

Fiskodlarna var inte riktigt lika ortstroga som yrkesfiskarna, utan två tredjedelar ansåg det eventuellt möjligt att byta bosättningsort. Beredskapen att byta hemort var störst bland ägare till expanderade odlingar och bland anställda (tabell 40). En av ägarna till expanderade odlingar hade anläggningar utanför Skärgårdshavet, bl.a. i Sverige och en annan var också intresserad av att grunda odlingar utanför Skärgårdshavet.

Tabell 40. De olika strategigruppernas syn på hur väl följande påstående stämmer: "Utan möjlighet att fiska eller odla fisk skulle jag flytta bort från regionen."

	Ja	Kan inte säga	Nej	Totalt
Yrkesfiskare				
Trålfiskare	31	-	69	100
Ryssjefiskare	-	-	100	100
Övriga fiskare	3	2	95	100
<i>Alla i medeltal</i>	<i>11</i>	<i>1</i>	<i>88</i>	<i>100</i>
Fiskodlare				
Expanderade odl.	50	-	50	100
Familjeföretag	15	26	59	100
Arbetstagare	25	12	63	100
<i>Alla i medeltal</i>	<i>30</i>	<i>13</i>	<i>57</i>	<i>100</i>

Näringsidkarna motiverade sin syn med några meningar. Yrkesfiskarna förutsatte, att ett byte av bosättningsort skulle garantera dem närhet till ekonomiskt viktiga fiskevatten. De fiskodlare som visade sig beredda att flytta, ansåg att också övriga näringar skulle komma att stagnera i trakten om fiskodlingen upphörde, vilket skulle innebära att de var tvugna att söka arbete på annat håll.

De fiskodlare och särskilt yrkesfiskare, som förhöll sig negativt till att byta bostadsort var inte villiga att avstå från den ort, där de var födda. De flesta hade också ett egnahemshus i närheten och många dessutom ett lantbruk. Vissa av de intervjuade nämnde, att också turism eller extraförtjänst från lönearbete band dem till orten liksom i vissa fall makans/makens arbete.

7.3. Byte av yrke – till vad ?

Näringsidkarna tillfrågades vilka alternativa branscher de skulle kunna arbeta inom, om de upphörde med sitt nuvarande yrke inom fiskerinäringen. Enligt yrkesfiskarnas syn fanns det ett brett utbud av olika yrken och verksamhetsområden. Av de färdiga svarsalternativen var det vanligaste (15-18 %) turism, sjöfart och lantbruk. Turism intresserade mest i den södra delen av Skärgårdshavet och sjöfart mest på Åland. Det kan noteras att många av de intervjuade fiskarna på Åland redan nu skaffar sig inkomst från sjöfart. Endast 7 % av fiskarna trodde de skulle arbeta med fiskodling (tabell 41).

Tabell 41. Den bransch, som man tror att man kommer att arbeta inom, om man slutar med fiske, %.

	Norra delen av Skärgårdshavet	Södra delen av Skärgårdshavet	Åland	Totalt
Turism	9	35	7	18
Lantbruk	18	16	9	15
Sjöfart	11	10	26	15
Fiskodling	9	4	9	7
Detaljhandeln	-	2	-	1
Grundar eget företag	2	4	5	4
Annan bransch	27	27	28	28
Blir arbetslös	11	2	2	5
Vet inte	11	-	12	7
<i>Totalt</i>	<i>100</i>	<i>100</i>	<i>100</i>	<i>100</i>

En dryg fjärdedel av fiskarna nämnde någon annan bransch än de alternativ som gavs på förhand (tabell 41). På Åland och i den södra delen av Skärgårdshavet var de vanligaste av alternativen övergång till pension och tidigare presenterade yrkesområden i anslutning till sjöfarten. Också skogsarbete, elinstallation och sotaryrket var möjliga yrken enligt de svar som gavs. Fiskarna i den norra delen av Skärgårdshavet nämnde byggbranschen oftare än man gjorde i de övriga regionerna. Andra yrken som nämndes av fiskarna i regionen var metallarbetare, chaufför och färjförare.

Fiskarnas åsikter om alternativ bransch, om de var tvungna att sluta fiska, skiljde sig avsevärt mellan de fångststrategiska grupperna. Nästan hälften (46 %) av trålfiskarna var intresserade av sjöfart och en knapp tredjedel av turism som möjligt yrke i framtiden. Ryssjefiskarna var mest intresserade av lantbruk, vilket de flesta av dem redan sysslade med. Fiskare med övriga redskap var inte lika tydligt intresserade av ett visst yrke, utan många yrken var intressanta.

Det vanligaste alternativet för dem, som arbetade inom fiskodlingsnäringen- för en femtedel- var att grunda ett eget företag, om man av någon anledning skulle vara tvungen upphöra med fiskodling. Största intresset för företagsverksamhet fanns på Åland, där t.o.m. två tredjedelar var intresserade av den sektorn. Näst vanligast som alternativ yrkesbana för fiskodlarna var fiske och som tredje alternativ lantbruk. Intresset för turism, sjöfart och minuthandel var svagt. En femtedel av fiskodlarna nämnde en bransch som inte fanns bland de givna svarsalternativen (tabell 42). Av övriga branscher nämndes oftast byggnads- och restaurangbranscherna, dessutom nämndes övergång till pension. Som enskilda branscher nämndes fiskförädling, båtvarv och metallarbete.

Tabell 42. Den bransch, som man tror att man kommer att arbeta inom, om man slutar med fiskodling, %.

	Norra delen av Skärgårdshavet	Södra delen av Skärgårdshavet	Åland	Totalt
Grundar eget företag	12	9	38	20
Fiske	18	16	11	13
Lantbruk	18	16	8	11
Turism	12	13	8	7
Sjöfart	6	9	-	5
Detaljhandel	-	6	-	4
Annan bransch	28	19	17	21
Blir arbetslös	6	3	4	6
Vet inte	-	9	14	13
<i>Totalt</i>	<i>100</i>	<i>100</i>	<i>100</i>	<i>100</i>

8. Synen på stöd från olika håll och på näringarnas framtid

8.1. Lokalbefolkningens stöd

Bägge näringslivsgrupper fick en semistrukturerad fråga med påståendet ”*lokalbefolkningen stöder mitt fiskande/fiskodlande och mina förutsättningar att stanna i regionen*”. Övriga orsbor presenterades påståendet om stödet från orsbor för yrkesfiske och fiskodling separat (bilaga 1).

Drygt två tredjedelar av yrkesfiskarna och fiskodlarna ansåg att lokalbefolkningen förhöll sig positivt till deras näring. Lokalbefolkningen erfor i högre grad att de stödde yrkesfisket och fiskodlingen än vad båda yrkesgrupper gjorde (tabell 44-45, bilaga 6). Fiskodlarens ställning inom företaget tycks i hög grad ha påverkat uppfattningen: av ägarna hade 15 % den åsikten, att lokalbefolkningen inte stödde fiskodlingen medan samma åsikt fanns bland hela 88 % av arbetstagarna.

Näringsidkarna på Åland ansåg i högst utsträckning att lokalbefolkningen hade en positiv inställning till näringarna, medan det svagaste stödet fanns i den norra delen av Skärgårdshavet enligt näringsidkarna där. Bland lokalbefolkningen i respektive region fanns motsvarande skillnader. Det bör också noteras att det i den norra delen av Skärgårdshavet fanns klart flest yrkesfiskare, fiskodlare och övriga orsbor, som inte hade en klar uppfattning om lokalbefolkningens inställning (tabell 43-44).

Tabell 43. Fiskarnas och fiskodlarnas syn på påståendet ”lokalbefolkningen stöder mitt fiskande / fiskodlande och mina förutsättningar att stanna i regionen”, %.

	Norra delen av Skärgårdshavet	Södra delen av Skärgårdshavet	Åland	Totalt
Yrkesfiskare				
Av samma åsikt	56	58	88	69
Kan inte säga	25	21	5	16
Av annan åsikt	19	21	7	15
<i>Totalt</i>	<i>100</i>	<i>100</i>	<i>100</i>	<i>100</i>
Fiskodlarna				
Av samma åsikt	46	74	80	70
Kan inte säga	36	16	8	16
Av annan åsikt	18	10	12	14
<i>Totalt</i>	<i>100</i>	<i>100</i>	<i>100</i>	<i>100</i>

Tabell 44. Övrig lokalbefolknings syn på påståendet "lokalbefolkningen stöder det yrkesmässiga fisket/den yrkesmässiga fiskodlingen och människors förutsättningar att stanna i regionen", %.

	Norra delen av Skärgårdshavet	Södra delen av Skärgårdshavet	Åland	Totalt
<i>Stöd för fisket</i>				
Av samma åsikt	68	94	93	84
Kan inte säga	13	6	7	9
Av annan åsikt	19	-	-	7
<i>Totalt</i>	<i>100</i>	<i>100</i>	<i>100</i>	<i>100</i>
<i>Stöd för fiskodlingen</i>				
Av samma åsikt	40	71	64	59
Kan inte säga	20	17	7	15
Av annan åsikt	40	12	29	26
<i>Kaikki</i>	<i>100</i>	<i>100</i>	<i>100</i>	<i>100</i>

De intervjuade motiverade lokalbefolkningens förmodade positiva inställning i de öppna frågorna med att bägge näringar ansågs sysselsätta den lokala befolkning och dessutom öka kommunernas skatteintäkter och utbudet av fisk. Som bevis på lokalbefolkningens positiva inställning ansåg man utarrendering av vatten till yrkesfiskare och fiskodlare vara. Enligt vissa fiskodlare kunde lokalbefolkningens positiva eller neutrala inställning avläsas av att man inte kommit in med särskilt många anmärkningar i samband med att tillstånd söktes för odlingarna.

Enligt samtliga ryssjefiskare stödde den lokala befolkningen näringen. Mest tvivlande beträffande stöd var trålfiskarna. Enligt fiskarna hade problemen med lokalbefolkningen att göra med tillgången på arrendevatten och enligt deras åsikt var lokalbefolkningen i viss mån avundsjuk på yrkesfiskarna. I bakgrunden kunde man ofta se konkurrens om samma fiskeresurser. Enligt de verksamma inom fiskodlingsnäringen berodde bristen på stöd vanligen på obetydlig kontakt med den lokala befolkningen, enligt vissa på den avundsjuka lokalbefolkningen upplevde gentemot näringen. Lokalbefolkningens uppfattning om fiskodlingen ansågs därför vara felaktig eller föråldrad.

8.2. Stöd från sommarboende och turism

Fiskare och fiskodlare presenterades påståendet "*turister, sommarboende och arrangörer av fritidsaktiviteter stöder min näring och mina förutsättningar att stanna kvar i regionen*". Den övriga lokalbefolkningen presenterades separat samma påstående (bilaga 1).

Av yrkesfiskarna, fiskodlarna och de personligen intervjuade från lokalbefolkningen ansåg betydligt färre än hälften att turister, sommarboende och arrangörer av fritidsaktiviteter stödde näringen. Representanterna för samtliga tre grupper kände betydligt sämre till turistnäringens inställning än de kände lokalbefolkningens inställning och det lokala stödets betydelse. Detta, eftersom minst en femtedel av gruppernas representanter – för fiskodlarnas del t.o.m. var tredje – inte hade någon bestämd åsikt i frågan. Av de orsbor, som intervjuades per telefon, trodde betydligt fler än hälften att turismen stödde yrkesfisket. De, som intervjuades per telefon trodde i högre utsträckning än i de som intervjuades personligen att också fiskodlingen hade turistnäringens stöd (tabell 45-46, bilaga 7).

Yrkesfiskare som trodde på stödet från turistindustrin var flest på Åland och fåtaligast i den norra delen av Skärgårdshavet. Inom fiskodlingssektorn trodde man mest på stöd från turismen i den norra delen av Skärgårdshavet och minst på Åland. Lokalbefolkningen trodde mest på turistnäringens stöd på Åland. Bland samtliga tre

grupperns representanter var man på Åland mest osäker på turistnäringens stöd (tabell 46-47, bilaga 7). Mellan yrkesfiskarnas olika fångststrategigrupper och mellan ägare och anställda inom fiskodlingen fanns inga väsentliga skillnader i synsätt.

Tabell 45. Fiskarnas och fiskodlarnas syn på påståendet "turister, sommarboende och arrangörer av fritidsaktiviteter stöder mitt fiskande / fiskodlande och mina förutsättningar att stanna i regionen", %.

	Norra delen av Skärgårdshavet	Södra delen av Skärgårdshavet	Åland	Totalt
Yrkesfiskare				
Av samma åsikt	25	38	49	42
Kan inte säga	17	21	32	26
Av annan åsikt	58	41	19	32
<i>Totalt</i>	<i>100</i>	<i>100</i>	<i>100</i>	<i>100</i>
Fiskodlare				
Av samma åsikt	70	35	24	40
Kan inte säga	15	25	36	35
Av annan åsikt	15	40	40	25
<i>Totalt</i>	<i>100</i>	<i>100</i>	<i>100</i>	<i>100</i>

Tabell 46. Den övriga lokalbefolkningens syn på påståendet "turister, sommarboende och arrangörer av fritidsaktiviteter stöder fiskandet / fiskodlandet och människornas förutsättningar att stanna kvar i regionen", %.

	Norra delen av Skärgårds- havet	Södra delen av Skärgårds- havet	Åland	Totalt
Stöd för fisket				
Av samma åsikt	38	35	43	38
Kan inte säga	38	30	21	30
Av annan åsikt	24	35	36	32
<i>Totalt</i>	<i>100</i>	<i>100</i>	<i>100</i>	<i>100</i>
Stöd för fiskodlingen				
Av samma åsikt	20	25	42	29
Kan inte säga	27	31	29	29
Av annan åsikt	53	44	29	42
<i>Totalt</i>	<i>100</i>	<i>100</i>	<i>100</i>	<i>100</i>

I åsiktsmotiveringen framhöll de svarande, att en helhetssyn var problematisk eftersom tre intressegrupper nämndes i påståendet. Trots att en enskild intressegrupp ansågs ge sitt stöd kunde de övrigas ställning upplevas som direkt motsatt. Bland yrkesfiskarna förhöll man sig mest reserverat till fritidsfiskande icke ortsbor medan fiskodlarna å sin sida förhöll sig mer tvekan till de sommarboende.

De näringsidkare som var säkra på att ha turistsektorns stöd ansåg att turisterna erbjöd möjlighet till extra förtjänst som t.ex ökad direktförsäljning av fisk och uthyrning av stugor. Vissa fiskare ansåg att turistföretagen kunde vara möjliga samarbetspartner. Man ansåg också att turisterna gav inkomster för fiskekort till regionen. En av de intervjuade odlarna nämnde å sin sida att de sommarboende vid behov vaktade fiskodlingen mot åverkan. Sommarbosättning och turism ansågs dessutom upprätthålla skärgårdskommunernas ekonomi.

Yrkesfiskarnas reserverade hållning gentemot turistsektorn grundade sig vanligen på vad man upplevde som negativa följder av det fria spöfisket, vilket innebar att de lokala vattenägarna förlorade bestämmanderätten och att mängden fiskare ökade i samband med det. Det förde med sig ökad båttrafik och minskade gäddbestånd som följd av ett effektivare fiske samt förstörda nät. De fiskodlare som tvivlade på branschens stöd ansåg att de sommarboende ville sätta stopp för fiskodlingen som näring. Den inställningen ansåg man att grundade sig på fördomar samt felaktig och föråldrad information.

8.3. Stöd från beslutfattarna

Påståendet att *”EU, statsmakten och myndigheterna stöder fisket/fiskodlingen och mina förutsättningar att stanna kvar i regionen”* fick inte särskilt stor respons hos yrkesfiskarna och fiskodlarna. Gruppen övrig lokalbefolkning fick för sig ta ställning till samma påstående (bilaga 1).

En knapp tredjedel av yrkesfiskarna och bara var sjunde av fiskodlarna ansåg att beslutfattarna inom de olika centralförvaltningarna stödde deras näring. Bland den övriga lokalbefolkningen var en femtedel övertygade om att yrkesfisket fick stöd från beslutfattarhåll. En knapp tredjedel trodde att fiskodlingen fick stöd av EU och samhället. I den södra delen av Skärgårdshavet tvivlade man mest på myndigheternas stöd och på Åland minst (tabell 47-48).

Bland de anställda inom fiskodlingen fanns flest, som tvivlade på stödet från olika centrala myndigheter, i den norra delen av Skärgårdshavet och det minsta antalet tvivlande fanns på Åland. Också den övriga lokalbefolkningen antog på Åland i högre grad än i andra regioner att myndigheterna stödde näringarna (tabell 47-48, bilaga 8). Då man granskar yrkesfiskarnas åsikter enligt fångststrategigrupp framgår, att inte en enda av ryssjefiskarna ansåg sig ha fått tillräckligt stöd från beslutfattarna. Också fiskare med övriga redskap i den södra delen av Skärgårdshavet ansåg sig ha blivit utan stöd från myndighetshåll. Inom fiskodlingsnäringen ansåg en tredjedel av ägarna till expanderade odlingar att de fått stöd, medan siffran för familjeföretagen endast var 18 %.

I den öppna motiveringen var heller inte alla de som svarat positivt helt övertygade om stödet från alla nämnda myndigheter. Myndigheterna ansågs stödja näringen främst genom investerings- och transportstöd, genom att avlyfta bränsleskatten, via sälskadeersättningar och genom rådgivning till fiskarna.

Fiskarna kritiserade kraftigast EU och fiskodlarna miljömyndigheterna. Också regionala skillnader fanns i synsätten. Bland yrkesfiskarna kritiserades stödet från olika myndigheter mest på Åland och minst i den södra delen av Skärgårdshavet. De åländska fiskarna upplevde landskapsstyrelsen – vars beslut ofta uppfattas positivt i regionen – som den närmaste myndigheten.

Tabell 47. Fiskarnas och fiskodlarnas syn på påståendet ” EU, statsmakten och myndigheterna stöder fisket och fiskodlingen och mina förutsättningar att stanna kvar i regionen ”, %.

	Norra delen av Skärgårdshavet	Södra delen av Skärgårdshavet	Åland	Totalt
Yrkesfiskare				
Av samma åsikt	25	14	46	30
Kan inte säga	17	17	26	20
Av annan åsikt	58	69	28	50
<i>Totalt</i>	<i>100</i>	<i>100</i>	<i>100</i>	<i>100</i>
Fiskodlare				
Av samma åsikt	-	10	28	13
Kan inte säga	18	20	32	23
Av annan åsikt	82	70	40	64
<i>Totalt</i>	<i>100</i>	<i>100</i>	<i>100</i>	<i>100</i>

Tabell 48. Den övriga lokalbefolkningens syn på påståendet ”EU, statsmakten och myndigheterna stöder fisket och fiskodlingen och mina förutsättningar att stanna kvar i regionen ”, %.

	Norra delen av Skärgårdshavet	Södra delen av Skärgårdshavet	Åland	Totalt
<i>Stöd för fisket</i>				
Av samma åsikt	25	12	42	25
Kan inte säga	25	35	29	30
Av annan åsikt	50	53	29	45
<i>Totalt</i>	<i>100</i>	<i>100</i>	<i>100</i>	<i>100</i>
<i>Stöd för fiskodlingen</i>				
Av samma åsikt	27	19	43	29
Kan inte säga	40	37	36	38
Av annan åsikt	33	44	21	33
<i>Totalt</i>	<i>100</i>	<i>100</i>	<i>100</i>	<i>100</i>

I sin motivering såg yrkesfiskarna beslutsfattarna främst som en myndighet, som satte upp fångstbegränsningar och kom med extra ålägganden, och vars beslut inte var till någon nytta för dem. Myndigheternas ålägganden, som t.ex. registrering av fiskebåtar, effektivisering av fiskeövervakningen och den ökade pappersbyråkratin, ansåg man att naggade på friheten inom näringen. Några av de intervjuade ansåg att EU befrämjar onödiga och t.o.m. meningslösa investeringar. Man ansåg att i första hand enbart stora företag med heltidsverksamhet kunde dra nytta av stödformerna.

Många av de intervjuade framhöll, att också den som hade fiske som bisyssla borde ha möjlighet till stöd. Detta, därför att sådant fiske inte befrämjar sådana effektiva fångstmetoder, som hotar skärgårdens fiskbestånd. Fiskarna kritiserade också myndigheterna för att planerade beslut inte först diskuteras med dem. De statliga myndigheterna ansågs i första hand beakta fritidsfiskarnas behov och förväntningar i sina beslut. Som exempel på det nämnde man spinnfiskelagen, som man ansåg tjäna fritidsfiskarnas intressen.

Inom fiskodlingen tycktes problemen kulminera i samband med miljötillstånden. Ägarna till fiskodlingar hade i sina motiveringar i allmänhet en relativt klar uppfattning om olika myndigheters ställning i regleringen av fiskodlingsverksamheten. Däremot betonade många av de anställda sin bristande kunskap.

Anställda inom fiskodlingen ansåg att olika beslutsfattare delvis hade motsatt syn på fiskodlingens utveckling. Miljötillståndsmyndigheten ansågs vara mest negativ till branschen, eftersom den skar ner på odlingstillstånden i samband med varje ny tillståndsbekräftelse. Man upplevde problem med att varje beslut var svårt att förutse och att varje behandling drog ut på tiden. En av de intervjuade ansåg det motstridigt, att man i placeringsanvisningarna betonade att odlingstillstånden bör flyttas till ”lämpliga platser”, men att de tillståndsgivande myndigheterna trots det skar ner på tillstånden lika mycket för alla odlingar.

Enligt de anställda inom fiskodlingen betonade tillståndsgivande myndigheter ensidigt vattenskyddet utan att beakta fiskodlingens ekonomiska betydelse. Man nämnde att åsikten kommit fram i samband med att tillståndsmyndigheterna skurit ner bidrag som beviljats av EU. Vissa inom fiskodlingsnäringen hade svårt att förstå att man flyttade beslutanderätten utanför landets gränser. Ägare till expanderade odlingar förhöll sig mer positivt till stödet från EU. Endel förmodade att EU:s stödpolitik också gynnade de stora företagen. Fiskodlarna ansåg allmänt att de statliga myndigheterna och särskilt EU borde begränsa importen av billig norsk lax.

8.4 Näringarnas framtid

Representanter för bägge näringar fick frågan : *Har ni någon gång övervägt att sluta med fiskandet / fiskodlandet?*

Var femte yrkesfiskare och nästan varannan fiskodlare hade övervägt att sluta med sin näring. Av båda grupper fanns flest av dessa i den norra delen av Skärgårdshavet, betydligt över medeltalet. Bland yrkesfiskarna hade man i minst utsträckning övervägt att sluta på Åland och bland fiskodlarna minst i den södra delen av Skärgårdshavet (tabell 49).

Tabell 49. Synen på frågan: ”Har ni någon gång övervägt att sluta med fiskandet / fiskodlandet” ?

	Norra delen av Skärgårds-havet	Södra delen av Skärgårds-havet	Åland	Totalt
Yrkesfiskare				
Av samma åsikt	28	12	16	19
Kan inte säga	5	20	-	8
Av annan åsikt	67	68	84	73
<i>Totalt</i>	<i>100</i>	<i>100</i>	<i>100</i>	<i>100</i>
Fiskodlare				
Av samma åsikt	73	39	44	46
Kan inte säga	18	5	8	11
Av annan åsikt	9	56	48	43
<i>Totalt</i>	<i>100</i>	<i>100</i>	<i>100</i>	<i>100</i>

Bland yrkesfiskarna fanns tydliga skillnader mellan de olika strategigrupperna i förhållande till frågan om att sluta fiska. Nästan hälften av trålfiskarna hade övervägt att sluta. Endast 8 % av de svarande hade inte gjort det. Av ryssjefiskarna hade var femte och av fiskare med andra redskap ännu något färre (15 %) övervägt att sluta fiska.

Av fiskodlarna fanns de flesta som övervägt att sluta bland familjeföretagarna: 60 % av de svarande. En tredjedel av arbetstagarna och en femtedel av ägarna till expanderade odlingar hade övervägt att sluta med odlingen.

Näringsidkarna presenterades en semistrukturerad fråga som innehöll påståendet: *”jag vill bli kvar som fiskare / fiskodlare under min hela livstid”* (bilaga 1). Tre fjärdedelar

av fiskarna och nästan hälften av odlarna ville bli kvar inom näringen också i fortsättningen. Särskilt på Åland ville man fortsätta inom fiskaryrket. I den södra delen av Skärgårdshavet hade man störst vilja att fortsätta inom fiskodlingen. Osäkerhet om fortsättning i branschen var störst i den norra delen av Skärgårdshavet, där endast drygt var fjärde av fiskodlarna hade för avsikt att fortsätta inom yrket under hela sitt arbetsliv (tabell 50).

Tabell 50. Synen på frågan: ” jag vill bli kvar som yrkesfiskare / fiskodlare under min hela livstid”, %.

R	Norra delen av Skärgårdshavet	Södra delen av Skärgårdshavet	Åland	Totalt
Yrkesfiskare				
Av samma åsikt	72	62	84	73
Kan inte säga	11	29	9	16
Av annan åsikt	17	9	7	11
<i>Totalt</i>	<i>100</i>	<i>100</i>	<i>100</i>	<i>100</i>
Fiskodlare				
Av samma åsikt	27	65	36	45
Kan inte säga	27	25	24	25
Av annan åsikt	46	10	40	30
<i>Totalt</i>	<i>100</i>	<i>100</i>	<i>100</i>	<i>100</i>

rina var utan undantag villiga att fortsätta inom sitt område. Av trålfiskarna tänkte knappt hälften stanna i yrket hela arbetslivet. Tre fjärdedelar av gruppen fiskare med övriga redskap ville bli kvar under sin yrkesaktiva tid.

70 % av ägarna till expanderade odlingar ville bli kvar i branschen hela arbetslivet. Av de anställda hade över hälften (56 %) och av familjeföretagarna en dryg tredjedel avsikt att fortsätta i branschen.

De som svarat jakande på frågan om att stanna kvar i branschen betonade i sin fria motivering de positiva sidorna, t.ex. närheten till naturen och känslan av frihet inom yrket. Fisket var för dem en livsstil och som en av de intervjuade konstaterade: ”jag är född till fiskare”. Man tyckte det var svårt att sluta med ett intressant yrke och många tänkte inte ens sluta efter pensioneringen. De, som förhöll sig tvivlande till sin framtid inom fiskaryrket framhöll näringens svaga lönsamhet. Enligt deras åsikt var den fria fiskimporten, fångstkvoter och de alltför lågt satta gränsvärdena för dioxin i fisk, negativa omständigheter med tanke på yrkets framtid.

Fiskodlarnas intresse att fortsätta inom näringen baserades på viljan att stanna på hemholmen och på tron om en bättre framtid. Trots att fiskodlingens framtid upplevdes som osäker till följd av tillståndspolitiken och de sänkta priserna på regnbågslox, erbjöd näringen ändå många intressanta utmaningar, t.ex. utvecklingen av ny teknik inom näringen. För att upprätthålla lönsamheten hade en av de intervjuade utvidgat sin verksamhet till Sverige och en annan hade för avsikt att göra detsamma. För den lax, som importerades från länder utanför EU, ville man ha ett minimipris.

De som övervägt att sluta med fiskodling motiverade sina avsikter med ökad ekonomisk osäkerhet och sjunkande lönsamhet inom odlingen. Ägarna bekymrade sig över den eventuellt allt striktare miljötillståndspolitiken. De som övervägde att byta bransch upplevde tillståndspolitiken som alltför kortsiktig och den fria importen av norsk lax ansågs tära på näringens lönsamhet. Osäkerheten i samband med näringsutövningen fick många att hålla sig avvaktande till investeringar och fortsättningsvis hålla fiskodlingen i mindre skala som ett familjeföretag. Några av de anställda inom fiskodlingen övervägde att byta bana därför att de tyckte fiskhanteringen var för fysiskt ansträngande.

9. Resultatanalys

9.1. Näringarnas anpassning

Fisket och fiskodlingen är utsatta för ett allt kärvare marknadsklimat. Fiskodlingsnäringen styrs dessutom stramt av myndigheterna. Trots dålig lönsamhet vill båda typer av näringsidkare uttryckligen hålla sig kvar inom sitt yrke och stanna på hemorten. Yrkesfisket i Skärgårdshavet är huvudsakligen småskaligt skärgårdsfiske, där fiskarna betonar traditionen och yrkets ickekommersiella värden. En sådan allmogebaserad värdegrund framgår av det, att de sällan försöker räkna ut timförtjänsten eller ens jämföra med inkomsterna i andra branscher. Fiskodlarna betonade däremot ofta också ekonomiska motiv för att stanna kvar i yrket, t.ex. gjorda investeringar.

Kombinationen av inkomster, mångsyssleriet, som är tradition i bygderna, har dämpat effekterna av fiskets säsongbundenhet och låga inkomster. En relativt ny näringsstrategi för yrkesfiskarnas hushåll innebär det, att man allt allmännare börjat skaffa löneinkomst vid sidan av fisket och koncentrera fisket till vissa säsonger. Utvecklingen av de offentliga tjänsterna och t.ex. skärgårdstrafiken har erbjudit arbetsplatser för många fiskare. Övergången till ett annat yrke har ändå inte alltid betytt att man helt slutat fiska. Den yrkesskicklighet och de redskap fiskarna skaffat sig kombinerat med mark- och vattenägande håller dem kvar i fiskaryrket och skapar en naturlig kombination av fiske för husbehov och fiske för inkomst. Också i de flesta av Skärgårdshavets hushåll där inkomsterna från fisket utgör en mindre del är fisket fortfarande viktigt för utkomsten. Konceptet är likartat på många finländska lantbruksegendomar, där den ursprungliga näringen redan vid millennieskiftet omvandlats till bisyssla (Peltola 2000).

Fiskodlingen binder yrkesutövaren till arbetet i stort sett året runt. Jämfört med yrkesfisket fungerar odlingen också i större utsträckning som ett familjeföretag, som också sysselsätter övriga familjemedlemmar. Genom myndigheternas försorg har odlingarnas produktion decimerats i nära nog varje tillståndsbehandling. För att kompensera fiskodlingens sjunkande lönsamhet har en del av odlarna anpassat sig till förändringen genom att införskaffa tillstånd från odlingar som upphört, ofta på mycket långa avstånd från skärgården. Fiskodlarna har helt tydligt två sätt att anpassa sig: genom att kombinera inkomstkällorna i ett familjeföretag och för den sistnämnda gruppen, som är inriktad på expansion, genom att skaffa nya odlingar och öka produktionen. Det har inneburit att verksamheten spritts över flera kommuners vattenområden och t.o.m. utanför Skärgårdshavet.

9.2. Fiskerinäringarna och fritidstjänsterna

Mängder av stugfolk, båtfolk och turister, som alla behöver lokala tjänster, bor och rör sig i skärgården. En kombination av olika slags tjänster och ett yrkesmässigt fiske, antingen som en funktionell helhet eller som ett konglomerat av inkomstkällor för hushållet är redan nu en version av mångsysslarekonomin. I särskilt stor omfattning har fiskare och fiskodlare ändå inte dragit nytta av den ökade efterfrågan på tjänster. Dethär undersökningen visar, att en framtida företagsverksamhet inte i någon större utsträckning intresserar fiskarna. Det omvända gäller för dem, som arbetar inom fiskodlingsnäringen. Skärgårdsbornas inställning, att sommargäster och turister representerar helt andra värderingar än deras, har också bidragit till att bromsa utvecklingen (Salmi m.fl. 2004). Ännu tydligare har dethär framstått i Nagu, där

lokalbefolkningen har förhållit sig mycket negativt till det fria spinnfisket (Salmi och Nordquist 2003).

Förutsättningarna för ett ökat utbyte särskilt mellan fiskare och sommargäster håller ändå på att bli bättre. Sommargäster och fritidsfiskare i skärgården värderar sina personliga kontakter bland yrkesfiskarna högt (Salmi m.fl. 2001, Salmi m.fl. 2004). Det skapar förutsättningar till att dra nytta av det kunnande och den yrkesskicklighet fiskarna har genom sitt yrke. Yrkesfiskarna, som via yrket bland annat lärt sig underhålla och reparera båtar, motorer, bryggor och fastigheter kunde dra nytta av sitt kunnande genom att erbjuda tjänster till sommargäster och fritidsfiskare (Salmi m.fl. 2001, Salmi m.fl. 2004). Genom att arrangera kurser för villiga fiskare kunde man bredda kompetensen och få fart på utvecklingen.

Traditionellt ingår stuguthyrning och fiskeresor i den fisketurism som yrkesfiskarna ägnat sig åt. Det bör ändå konstateras, att många fiskare har stor kunskap om skärgårdens natur och dess historia, vilket i individuella fall kunde utnyttjas. Fiskarna kan kombinera fiske och tjänster genom att sälja produkter av fisk, som de själva fångat och förädlat, till turisterna. Ett ökat utbyte mellan sommargäster och fiskodlare skulle innebära färre fördomar mellan grupperna. Ett direkt och naturligt utbyte har stor betydelse för att befrämja umgänget. Fiskodlarna kunde bryta isen till exempel genom att ordna öppet hus vid odlingen, där sommargäster och turister kunde köpa produkter från odlingen och samtidigt lära sig något om näringen (Salmi m.fl. 2004).

9.3. Hållbar utveckling, näringar och förvaltning

EU:s fiskeripolitik har betonat effektiviteten inom fiskets ekonomi och förvaltning och därmed i första hand riktat in stödet på fiske som huvudsyssla. Man bör ändå konstatera, att förhållandena i skärgården erbjuder naturliga förutsättningar för ett säsongbetonat binäringsfiske, medan en övergång till heltidsfiske här är mer problematiskt än i andra kustområden. Binäringsfisket kan ses som en resurs, som upprätthåller mångsyssleriet och den lokala kulturen i skärgården och som bidrar till ett smidigt utnyttjande av fiskresurserna. Skärgårdens lokalsamhällen stöder näringen, som är en del av deras arv och identitet. Man bör också beakta att binäringsfiskarna upprätthåller många marknadsföringsled, fiskgrossister och förädlingsföretag med sitt utbud av fisk. Om en fiskgrossist har varit tvungen att sluta köpa upp fisk i ett område på grund av för litet utbud, har det visat sig, att de fiskare som finns kvar har fått problem med sin marknadsföring (Saarinen och Saarinen 2001). Heltidsfiskare och binäringsfiskare kunde å andra sidan i tätare samarbete utveckla marknadsföringen av fisk. Den ensidiga uppmärksamheten på miljösynpunkter och bristen på en långsiktig fiskodlingspolitik har gjort det svårare för företagen i branschen. Tillståndssystemet binder i praktiken odlingstillstånden till vissa platser, vilket har försvårat en flyttning av odlingarna till mer ändamålsenliga ställen, till exempel till de yttre delarna av skärgården. Samma odlare kan nu ha sina odlingar spridda på olika håll, vilket förorsakar extra kostnader.

Enligt skärgårdsborna, och också enligt de sommargäster som förhåller sig kritiskt till fiskodlingen är odlingen inte den enda orsaken till vattnens försämrade tillstånd och effekterna är ofta lokala (Salmi m.fl. 2001, Salmi m.fl. 2004). Undersökningar som gjorts de senaste åren har visat, att fiskodlingens inverkan på tillståndet i Skärgårdshavet och Ålands hav är svårt att påvisa ens lokalt (Honkanen och Helminen 2000). En småskalig familjeodling, som i första hand främjar den lokala arbetskraften och som har en mer koncentrerad verksamhet regionalt, får ett större godkännande från olika intressegrupper än ett företag, som har ett flertal odlingar och vars verksamhet på orten leds utifrån (Salmi m.fl. 2004).

För att förbättra fiskodlingsnäringens verksamhetsförutsättningar och lindra konflikterna borde man hitta sätt att anpassa fritidslivet och näringarna till varandra till

exempel genom centrala förhandlingar mellan representanter för förvaltningen och de intressegrupper som utnyttjar skärgårdens vattnenområden. Om man redan på planeringsstadiet beaktar sociala och ekonomiska synpunkter – likaväl som ekologiska intressen, rekreationsintressen och övriga intressen- skapas förutsättningar att finna mer hållbara lösningar. Med samarbete och regional planering skulle det vara möjligt att hitta områden som är bättre lämpade för fiskodling. De expanderade odlingarna skulle till exempel ha möjlighet att koncentrera sin verksamhet till ett tillräckligt enhetligt område. Genom att koncentrera verksamheten kunde man minska fiskodlingens interna kostnader, vilket också skulle göra det möjligt att effektivare övervaka de enskilda odlingarnas kostnader. Näringen borde också garanteras förutsättningar att planera sin produktion långsiktigt, så att fiskodlarna på ett bättre sätt kunde beakta miljöaspekterna i sina investeringar.

De omgivningar, där fiskodling och särskilt fiske bedrivs varierar avsevärt på olika håll längs kusten, vilket innebär att man borde kunna beakta de olika regionernas särdrag då näringarnas utveckling planeras. Det behövs en bred och mångsidig kunskap om yrkesutövarna tillika med kunskap om samarbetsituationen mellan näringslivet och de övriga sektorerna. En ekonomisk och socialt hållbar sysselsättning förutsätter ett ökat samarbete mellan olika sektorer av förvaltning och näringsliv. Bland annat kunde man utveckla förutsättningarna för en diversifierad verksamhet med fiske och fiskodling i liten skala genom att överbrygga gränsen mellan t.ex landsbygds- och fiskerimyndigheterna.

Ett ökat samarbete mellan fiskodlare och yrkesfiskare – t. ex. gällande marknadsföring- kunde tjäna bägge yrkesgrupper (Salmi m.fl. 2004). De allt färre yrkesfiskarna är bekymrade över det allt glesare transportnätet för fisk i skärgården. En lösning kunde vara att fiskodlarna och yrkesfiskarna i en region bildade ett nätverk, förädlade och delvis också marknadsförde sina produkter till turistföretagare och direkt till turisterna. Ett mångsidigt urval av olika fiskprodukter kunde locka kunder till direktförsäljningstillfällen, som kan upprätthållas av fiskodlingarna. På det sättet skulle fiskodlingen bättre accepteras som en kompletterande skärgårdsnäring till yrkesfisket. Om den bild som kan skapas av fiskodlingen är övervägande positiv, när man ser på den ekonomiska betydelsen för skärgårdsborna och på hur miljösynpunkterna beaktas i verksamheten, kan också fiskodlingen godkännas som en skärgårdsnäring.

Tack

Ett varmt tack till Camilla Lundström, Anna-Stina Sarlin och Pentti Virtanen, som deltagit i insamlingen av materialet. Utan deras lokalkännedom och goda kontakter till yrkesfiskare och fiskodlare kunde problemen ha varit många. Ett varm tack också till Folke Halling, som med stram tidtabell översatt texten till svenska.

Litteratur

- Alestalo, M. 1983. Yhteiskuntaluokat ja sosiaaliset kerrostumat toisen maailmansodan jälkeen. Teoksessa: Valkonen, T., Alapuro, R., Alestalo, M., Jallinoja, R. & Sandlund, T. (toim.). Suomalaiset. Yhteiskunnan rakenne teollistumisen aikana. s. 102-180. Porvoo-Helsinki-Juva. WSOY.
- Andersson, S. 1945. Åländskt skärgårdsliv. Helsingfors. 328 s.
- Andersson, S. 1963. Ahvenanmaan kansankulttuurin pääpiirteitä. Kotiseutu 7-8.
- Andersson, K. & Eklund E. 1999. Tradition and Innovation in Coastal Finland: The Transformation of the Archipelago Sea Region. *Sociologia Ruralis* 39:377-393.
- Eklund, E. 1989. Fiskodlingens struktur och betydelse i skärgårdshavet. *Nordenskiöld-samfundets tidskrift* 49 (Suppl.): 118-132.
- Helle, R. 1961. Turun saariston väestökehitys 1910-1959. Julkaisussa: Turun ylioppilas VIII. Turun yliopiston ylioppilaskunta. s. 164-192.
- Hellevaara, E. 1927. Kalastuselinkeinoon kohottamisesta. Ehdostus niiksi toimenpiteiksi joihin valtiiovallan nykyhetkellä olisi ryhdyttävä. Suomen kalatalous 9. Maataloushallituksen tiedonantoja 184, s. 1-112.
- Hintikka, N. 1967. Kalansaalis, kalastajat ja kalastuksessa käytetyt veneet sekä pyynti rekisteröidyillä aluksilla Suomessa vuosina 1964 ja 1965. Suomen Kalatalous 28.
- Honkanen, T. & Helminen, H. 2000. Impacts of fish farming on eutrophication: comparison among different biomonitoring methods. – *International Review of Hydrobiology* 85 (5-6): 637-686.
- Inrikesministeriet 2003. Saaret, meri, järvet, joet ja rantavyöhyke aluekehitystekijöinä. Sisäasiainministeriön julkaisusarja. 132 s.
- Jaatinen, S. 1984. Saaristomeri. Kirjassa FINLANDIA. Otavan iso maammekirja 2. Varsinais-Suomi, Satakunta, Ahvenanmaa. s. 68-69.
- Jokinen, K. & Saaristo, K. 2002. Suomalainen yhteiskunta. WSOY. 356 s.
- Järvi, T.H. 1932. Suomen merikalastus ja jokipyynti. WSOY. 188 s. + 190 valokuvaa.
- Kalatalous ajassa 1993. Tilastoja ja tietoja kalastuksesta, kalanviljelystä ja kalakaupasta vuosina 1978-1992. SVT. Ympäristö 1993:11.
- Kaukiainen, Y. 1970. Suomen talonpoikaispurjehdus 1800-luvun alkupuoliskolla (1810-1953). Historiallisia tutkimuksia 79. Suomen historiallinen seura. Helsinki. 262 s. + 48 liitettä.
- Löfgren, K.-E. 1989. Saariston opas 2. Saaristomeri ja Ahvenanmaa. Suomen matkailuliitto. Jyväskylä. 337 s.
- Moring, B. 1986. Befolkningsutvecklingen i Skärgårdshavet under 300 år. *Skärgård* 2: pp. 16-25.
- Peltola, A. 2000. Viljelijäperheen monitoimisuus suomalaisilla maataloilla. Maatalouden taloudellinen tutkimuslaitos. Julkaisuja 96. 280 s.
- Pennanen, J. 1986. Talviapajilla. Ammattimaisen kalastuksen sata vuotta. Suomen Kirjallisuuden seura. Helsinki 228 s.
- Pitkänen, K. 1994. Suomen väestön historialliset kehityslinjat. Kirjassa Koskinen, S., Martelin, T., Notkola, I-L., Notkola, V. & Pitkänen, K. (toim.): Suomen väestö. Gaudeamus. Hämeenlinna. s. 19-63.

- Rikkinen, K. 1994. Suomen aluemaantiede. Helsingin yliopisto. Lahden tutkimus- ja koulutuskeskus. Suomi-kurssi. Oppimateriaaleja 29. 143 s.
- Saarinen, T. & Saarinen, M. 2001. Ammattikalastuksen nykytila Saaristomerellä ja strategia vuosille 2002-2006. Saaristomeren ammattikalastajat ry. 45 s. + 3 liitettä.
- Salmi, J. & Salmi, P. 1991. Silakan kalastuksesta monilajikalastukseen. Pohjois-satakunnan rannikon ammattikalastuksen muutokset. Kalatutkimuksia 30. 140 s. + 9 liitettä.
- Salmi, J. & Salmi, P. (toim.) 1997. Lähikuvia ammattikalastuksesta. Kalastusammatin rakenne, joustavuus ja mahdollisuudet. Kalatutkimuksia 122, 125 s.
- Salmi, J., Muje, K., Salmi, P. & Virtanen, P. 2001. Paikallinen vesialuehallinto ja muuttuva kalastus. Velkuan kalastusalueen intressiryhmien näkemyksiä. Kala- ja riistaraportteja 238.
- Salmi, J., Mäkinen, T., Salmi, P. & Setälä, J. 2003. The socio-economic profile of fish farmers and their perspectives on aquaculture in the Archipelago Sea Region, Finland. Paper presented in at the XVth Annual EAFE Conference, Brest, 14-16 May, 2003.
- Salmi, J., Nordquist, J., Mäkinen, T. & Salmi, P. 2004. Kalankasvatus ja kestävä kehitys – kesäasukkaiden näkökulmia Saaristomerellä ja Ahvenanmaalla. Kala- ja riistaraportteja 312. 31s. + 5 liitettä.
- Salmi, P., Salmi, J. & Moilanen, P. 1999. Strategies and flexibility in Finnish commercial fisheries. *Boreal Environment Research* 3: 347-359.
- Salmi, P., Salmi, J. & Mäkinen, T. 2003. Livelihood strategies and missing enhancement of rural pluriactivity – survival struggle of small-scale fisheries in the Finnish Archipelago Sea. Paper presented at the 21st Biennial Conference ‘Work, Leisure and Development in Rural Europe Today’ of the European Society for Rural Sociology, 18-22 August 2003. Sligo, Ireland.
- Salmi, P. & Nordquist, J. 2003. Kenen ehdoilla kalavesiä käytetään? Kalavesien omistus ja intressiryhmien näkökulmat Nauvon kalastusalueella. Kala- ja riistaraportteja 285, 36 s.
- Salo, H., Storhammar, E. & Kustula, V. 2000. Kalankasvatuksen merkitys Saaristomeren alueella – alueelliset ja paikalliset vaikutukset. Ympäristöntutkimuskeskuksen tiedonantoja 153. Jyväskylän yliopisto. Jyväskylä. s. 40.
- Setälä, J., Saarni, K., Honkanen, A. & Virtanen, J. 2003. SALMAR. Tuloksia eurooppalaisesta lohitutkimuksesta. Kala- ja riistaraportteja 273, 25 s. + 1 liite.
- Statistikcentralen 2001. Sommarstugor 2000. SVT. Boende 2001:5.
- Vesala, K. M. 1996. Yrittäjyys ja individualismi: Relationistinen linjaus. Helsingin yliopiston sosiaalipsykologian laitoksen tutkimuksia 2/1996.
- Vesala, K. M. & Rantanen, T. 1999. Pelkkä puhe ei riitä. Maanviljelijän yrittäjäidentiteetin rakentumisen sosiaalipsykologisia ehtoja. Yliopistopaino, Helsinki. 95 s.
- Vilt- och fiskeriforskningsinstitutet 2004. Fritidsfisket 2002. Jord- skogsbruk samt fiske 2004:51. SVT, 29 s.
- Vilt- och fiskeriforskningsinstitutet 2001. Yrkesfisket i havet 2001. SVT. Jord- skogsbruk samt fiske 2002:57. 52 s.
- Vilt- och fiskeriforskningsinstitutet 2003. Akvakultur 2002. SVT. Jord- skogsbruk samt fiske 2003:57. 16 s.
- Virtanen, P. & Salmi, J. 1997. Vanhassa vara parempi. Saaristomeren ammattikalastuksen muotokuva. Julkaisussa Salmi, J. & Salmi, P. (toim.) Lähikuvia

ammattikalastuksesta. Kalastusammatin rakenne, joustavuus ja mahdollisuudet. Kalatutkimuksia 122, s. 103-110.

Vuori, O. 1966. Kesähuvilaomistus Suomessa. Kartoittava tutkimus kesäasutuksesta ja huvilanomistuksesta taloudellisena ilmiönä. Turun yliopiston julkaisuja. Sarja C-osa 3. 251 s.

Åbolands Fiskarförbund 1977. Femtio år i Åboland. Åbolands Fiskarförbund 1926-1976. Ab Sydvästkusten, Åbo. 23 p.

Öhman, M. 1995. Meri yhdistää. Valtiollinen yhteysalusliikenne Varsinais-Suomen saaristossa 1920-1995. Merenkululaitos. Saaristomeren merenkulkupiiri. 126 s.

Internet:

Kommunfakta 2003. Cd-rom databas

INTERVJUFORMULÄREN FÖR FISKARE

Namn: _____

Adress: _____

Telefon: _____ Kommun: _____ Sedan: _____

1. a) Man Kvinna 1. b) Födelseår 19 _____
 1. c) Födelsekommun _____
 1. d) Födelsenation _____

2. Civilstånd
 Ogift
 Gift / Sambo
 Frånskild/ änka änking

3. Har er partner arbete? (ringa in) Ja Nej

4. Antalet medlemmar i hushållet (barnen medräknade) _____ 5. Antal barn under 16 år _____

6. Sysselsättning- är ni:
 I heltidsarbete (> 30 t i veckan)
 I deltidsarbete (< 30 t i veckan)
 Företagare
 Arbetslös
 Får ni arbetslöshetsersättning? (ringa in) Ja Nej
 Har ni varit arbetslös mer än 6 månader? (ringa in) Ja Nej
 Har ni sökt arbete under de senaste 4 veckorna? Ja Nej

7. Vad är Er grundskola eller utbildning? (fyll i den högsta nivån)

Folkskola	<input type="checkbox"/>
Mellan- eller grundskola	<input type="checkbox"/>
Student	<input type="checkbox"/>
Yrkes- eller mellanskola utbildning inom fiskeribranschen	<input type="checkbox"/>
Yrkes- eller mellanskola utbildning (annan)	<input type="checkbox"/>
Akademisk examen	<input type="checkbox"/>

8. Har ni efter grundskolan/yrkesutbildningen fått skolning för ert nuvarande arbete? (ringa in) Ja Nej

Hurudan? _____

Hur länge varade/varar den?

Mindre än ett månad
 Mindre än ett år
 Över ett år

9. Har ni någon gång arbetat på en fiskodling? (ringa in) Ja Nej

- om "nej" fortsätt till fråga nr.14
 - om arbetar med fiskodling för tillfället kryssa här och fortsätt vid fråga nr.14

10. Varför slutade ni? _____

11. Vilka är de största problemen med att finna annat arbete än fiskodling?

12. Er förtjänstnivå efter att ni slutat med fiskodling

Steg

Sjönk

Förblev ungefär samma

13. Fick ni någon omskolning då ni slutade med fiskodling? (ringa in)

Ja

Nej

Hur länge varade den? _____

14. Hur länge har ni bedrivit yrkesmässigt fiske? _____

15. Har ni varit fiskare hela denna tid? (ringa in)

Ja

Nej

16. Vad gjorde ni när ni inte var fiskare?

Annat arbete

Arbetslös

Hur länge har ni varit annat än fiskare?

Vad?

17. Vilken är er ställning ombord på båten?

Skeppare (ansvarig för säkerheten)

Besättningsman

18. Äger ni, helt eller delvis, fartyget där ni arbetar? (ringa in)

Ja

Nej

Hur stor andel har ni? _____ %

19. Uppgifter om båten/fartyget (om flera: den viktigaste, notera rätt enheter):

Totallängd (m)

Maskinstyrka (hv /kW)

Nettoregister ton (GRT)

Ålder

20. Tillhör ni någon producentorganisation ?

Ja

Nej

Ägarfrågor

Frågas endast om den intervjuade har eget fiskeföretag (t.ex. är yrkesutövare, har familjeföretag), dvs. inte enbart får sina löneinkomster från ett fiskeföretag, som ägs av någon annan.

21. Är ert företag (kryssa fler alternativ om nödvändigt.):

Familjeföretag

--

Är båten registrerad i ert namn? (ringa in)

Ja

Nej

Hur många familjemedlemmar arbetar i företaget ? _____

Aktiebolag

Öppet bolag, sammanslutning

Annat (specifera) _____

Hur många kompanjoner? _____

22. Vilket är det uppskattade (gångse) värdet av båten+ licensen+ kvoten? _____

23. Årliga löpande kostnader + försäkringspremier _____

24. Årliga kostnader för underhåll och upprätthållande av bragder _____

25. Övriga kostnader anslutande till fisket (t.ex. fast egendom). _____

26. Äger ni delvis eller helt andra båtar/fartyg? (ringa in)

Ja

Nej

Huru många? _____

27. Har ni under det senaste året fått stöd eller lån för er båt från staten, landskapet Åland eller EU? (ringa in) Ja Nej
 Vilket är lånets/stödets värde? _____

28. Tänker ni ansöka om skrotningsstöd för båten/fartyget? (ringa in) Ja Nej
 Varför? _____

Fiskeriverksamheten

29. Hur lång är en fiskeresor i medeltal? (innefattar resa tur/retur till fiskeplatsen) _____

30. Hur länge tar det för att komma ut till fiskeplatsen? (timmar / dagar) _____

31. Hur många arbetsdagar för fiskeyrket gör ni per år (i medeltal)? _____
 (för kalkylering använd bifogade tabell vid behov)

32. Hur många timmar per dag arbetar ni för fisket (i medeltal)? _____
 (för kalkylering använd bifogade tabell vid behov)

33. Vilken eller vilka är de viktigaste fångstmetoderna?(t.ex. trålfiske, ryssjefiske, nätfiske m.m.)

33. b) De olika fiskemetodernas betydelse under olika perioder år 2001.

Betydelsegraden beskrivs med skalan 1-3, t.ex. 1=minst ekonomisk betydelsefull, 2= något betydande, 3= mycket betydelsefull (på årsnivå).

Fångstmetod	1: a kvartalet	2: a kvartalet	3: e kvartalet	4: e kvartalet

33. c) De viktigaste fångstmetoderna och fiskodlingsverksamhet under årtiondena efter 1950.

	1950	1960	1970	1980	1990
Fångstmetod (x eller -)					
1. _____					
2. _____					
3. _____					
Fiskodling (x eller -)					
Övrig inkomstkälla (x eller -)					
Viktigaste, vad? _____					

34. Hurudana nät använder ni? _____

35. Hur stor är er fångst årligen? (notera storheten, t.ex. ton eller kilo ?)

36. Vilka arter fiskar ni och vilken är deras andel av fångsten (i medeltal)?

47. Vilka är de största problemen med att få arbete utanför fisket?

48. Om ni får lön för fisket, får ni

Lön efter andel

Timlön

Månadslön

49. Hur räknas besättningens lön ut? _____

Intresseområden och beslutsfattande

64. Uppskattar och stöder den lokala befolkningen fiskerinäringen? Ja Nej Kan inte säga

65. Uppskattar och stöder turismen fiskerinäringen? Ja Nej Kan inte säga

66. Uppskattar och stöder statens myndigheter och EU fiskerinäringen Ja Nej Kan inte säga

72. Vilken är er åsikt om följande påstående?

72.1. Jag känner mig som en skärgårdsbo

Av samma
åsikt

Kan inte säga

Av annan
åsikt

73.1. Kan ni berätta lite närmare varför ni valde detta alternativ? (skriv ner 3-5 meningar så noga som möjligt på den intervjuades talspråk). Påståendet kan vid behov upprepas för den intervjuade.)

72. 2 Jag vill förbli fiskare hela livet.

Av samma
åsikt

Kan inte säga

Av annan åsikt

73.2. Kan ni berätta lite närmare varför ni valde detta alternativ?

72.3. Utan möjlighet att fiska skulle jag vara tvungen att flytta.

Av samma
åsikt

Kan inte säga

Av annan åsikt

73.3 Kan ni berätta lite närmare varför ni valde detta alternativ?

72.4. När jag funderar på mina möjligheter att fortsätta fiska, jämför jag min timförtjänst med andra yrken.

Av samma
åsikt

Kan inte säga

Av annan åsikt

73.4. Kan ni berätta lite närmare varför ni valde detta alternativ?

74. Vad anser ni om följande påstående ?

74.1. Lokalbefolkningen stöder mitt fiske och mina förutsättningar att bo kvar på orten.

Av samma
åsikt

Kan inte säga

Av annan åsikt

75.1. Kan ni berätta lite närmare varför ni valde detta alternativ?(skriv ner 3-5 meningar så noga som möjligt på den intervjuades talspråk). Påståendet kan vid behov upprepas för den intervjuade.)

74.2. Turister, sommarboende och turistföretagare stöder mitt fiske och mina förutsättningar att bo kvar på orten.

Av samma
åsikt

Kan inte säga

Av annan åsikt

75.2. Kan ni berätta lite närmare varför ni valde detta alternativ? _____

74.3. EU, staten och myndigheterna stöder mitt fiske och mina förutsättningar att bo kvar på orten.

Av samma
åsikt

Kan inte säga

Av annan åsikt

75.3. Kan ni berätta lite närmare varför ni valde detta alternativ? _____

74.4. Jag är beredd att delta i planering och beslutsfattande gällande fiske- och skärgårdsfrågor.

Av samma
åsikt

Kan inte säga

Av annan
åsikt

75.4 Kan ni berätta lite närmare varför ni valde detta alternativ? _____

Inkomster

67b. Fiskeinkomsternas andel (%) av bruttoinkomsterna per årstiondena.

1950	1960	1970	1980	1990

67. Vilka inkomster har ert hushåll före beskattning (år 2000)?

< 50 000 mk
 50 000 - 99 000
 100 000 - 149 000
 150 000 - 199 000
 200 000 - 249 000
 250 000 - 299 000
 300 000 - 349 000
 350 000 - 399 000
 400 000 - 449 000
 450 000 - 499 000
 > 500 000 mk

68. Hur många personer i ert hushåll bidrar till att skaffa inkomst (den intervjuade inräknad)? _____

69. Får någon i ert hushåll någon typ av inkomstöverföring, bidrag, från samhället? (ringa in) Ja Nej
 Om "ja", vad _____

70. a) Vilken är de olika personernas andel av inkomsterna i hushållet?

b) Vilken är fiskets procentuella andel ?

	a)	b)
Den intervjuade		
Maka/make, sambo		
Barn		
Övriga		
Inkomstöverföringar, bidrag		

71. Vilken är den personliga respektive hushållets andel (i %) av följande inkomstkällor under förra året ?

	Personlig	Hushållets
Fiske		
Fiskodling		
Jordbruk		
Turism		
Annan egen företagsverksamhet		
Annat lönearbete		
Övriga inkomster		
	100 %	100 %

76. a) Har yrkesfisket en framtid? (enbart ja/nej svar godtas ej)

76. b) Hur ser er framtid ut? (eget fiske, familjeföretagets kontinuitet)

INTERVJUFORMULÄREN FÖR FISKODLARE

Namn: _____

Adress: _____

Telefon: _____ Kommun: _____ Sedan: _____

Odlingsanstalt _____

1.a) Man Kvinna 1. b) Födelseår 19 _____

1. c) Födelsekommun _____

1. d) Födelsenation _____

2. Civilstånd

Ogift

Gift/sambo

Frånskild/ änka änking

3. Har er partner arbete (ringa in)

Ja Nej

4. Antalet medlemmar i hushållet (barnen medräknade) _____

5. Antal barn under 16 år _____

6. Sysselsättning – är ni :

I heltidsarbete

I deltidarbete

Företagare

Arbetslös

Får ni arbetslöshetsersättning? (ringa in)

Ja Nej

Har ni varit arbetslös mer än 6 månader? (ringa in)

Ja Nej

Har ni sökt arbete under de senaste 4 veckorna ?

Ja Nej

7. Vad är Er grundskola eller utbildning? (fyll i den högsta nivån)

Folkskola

Mellan- eller grundskola

Student

Yrkes- eller mellanskola utbildning inom fiskeribranschen

Yrkes- eller mellanskola utbildning (annan)

Akademisk examen

8. Har ni efter grundskolan/yrkesutbildningen fått skolning för ert nuvarande arbete? (ringa in)

Ja Nej

Hurudan? _____

Hur länge varade/varar de ?

Mindre än en månad

Mindre än ett år

Över ett år

9. Har ni någon gång arbetat som fiskare (ringa in)

Ja Nej

- om "nej" fortsätt till fråga nr.14

- om arbetar med fiske för tillfället kryssa här

och fortsätt vid fråga nr.14

10. Varför slutade ni? _____

11. Vilka är de största problemen med att finna annat arbete än fiske?

12. Er förtjänstnivå efter att ni slutat med yrkesfiske
Steg
Sjönk
Förblev ungefär samma
13. Fick ni någon omskolning då ni slutade med fisket? (ringa in) Ja Nej
Hur lång var skolningen ?
14. Hur länge har ni sysslat med fiskodling? _____
15. Har ni arbetat på fiskodling hela denna tid? (ringa in) Ja Nej
16. Vad gjorde ni när ni inte var inom fiskodlingen?
Annat arbete Vad?
Arbetslös
Hur länge var ni arbetslös eller hade annat arbete? _____
17. Vilket är ert nuvarande arbete på fiskodlingen ?
Företagsledare
Kontorsanställd (bokförare, sekreterare, osv.)
Fiskhanterare (matning, filetering, osv.)
Annat arbete,
specificera: _____
18. Får ni
Timlön
Månadslön
19. Har ni ägarandel i den odling där ni arbetar? (ringa in) Ja Nej
Hur stor andel har ni ?
20. Har ni ägarandel i någon annan fiskodling eller företag? (ringa in) Ja Nej
21. Är fiskodlig huvudsyssla för odlingens ägare? (ringa in) Ja Nej

	Sommar		Vinter	
	Heltid	Deltid	Heltid	Deltid
22. Hur många personer arbetar normalt på fiskodlingen (den intervjuade medräknad) Hur många av dem är familjemedlemmar eller släktingar?	<input type="text"/>	<input type="text"/>	<input type="text"/>	<input type="text"/>
	<input type="text"/>	<input type="text"/>	<input type="text"/>	<input type="text"/>

Fiskodlingens verksamhet

23. Vilka arter odlas? _____
24. Odlas främst?
Mattfisk
Yngel
25. På hur många platser har företaget odlingsverksamhet? _____
26. Vilken är kassarnas totala volym? _____
27. Hur länge har odlingen funnits på nuvarande plats/platser? _____

28. Fiskbeståndet (notera om siffrorna t.ex. är i stycken eller ton)

	Rom	1-åringar	2-åringar	3-åringar
Vilket är fiskodlingens nuvarande fiskbestånd?				
Vilken var den sålda fiskmängden senaste år? (2001)				
Vilken var den inköpta fiskmängden senaste år? (2001)				
Vad var tillväxten under år 2001?				

29. Hur mycket foder använder ni per år? _____ ton

30. b) De viktigaste fångstmetoderna och fiskodlingsverksamhet under årtiondena efter 1950.

	1950	1960	1970	1980	1990
Fångstmetod (x eller -)					
1. _____					
2. _____					
3. _____					
Fiskodling (x eller -)					
Övrig inkomstkälla (x eller -)					
Viktigaste, vad? _____					

Ägarenkät

Frågas om den intervjuade har ägarandel i fiskodlingen eller äger fiskodlingen

31. Är ert företag (kryssa fler alternativ om nödvändigt.) :

Familjeföretag

Är företaget registrerat i ert namn (ringa in)?

Ja Nej

Hur många familjemedlemmar arbetar i företaget? _____

Aktiebolag

Tillhör den ett multinationellt bolag?

Ja Nej

Öppet bolag, sammanslutning

Hur många kompanjoner ? _____

Enskilt företag, firma

Annat (specificera) _____

31. b) Är er fiskodling beläget på (om båda viktiga, kryssa i båda):

1. Ert egna vatten eller andel i samfällda vatten?

2. Arrenderat vatten?

Tilläggsuppgifter: _____

32. Vilken var fiskodlingens omsättning?(2000)? _____

33. Kostnader (FIM):	
Foder	
Rom	
Nykläckta/små yngel	
Transport av fisken (inberäknat bränsle)	
Ny/ersättande utrustning	
Reparationer / underhåll	
Förpliktelser i anslutning till miljövard	
Uppvärmning, ljus och annan energi	
Löner	
Försäkringar	
Lån	
Hälsovårdskostnader för fisken (vaccinering, undersökningar, läkemedel, mm.)	
Avskrivningar	
Kostnader som ansluter till fast egendom	
Övriga kostnader (precisera)	

Fiskodlingsverksamheten

- | | Sommar | Vinter | |
|--|--------|--------|-------|
| 34. a) Hur många dagar i året (i medeltal) arbetar ni på fiskodling? | ----- | ----- | dagar |
| 34. b) Hur många månader i året (i medeltal) arbetar ni på fiskodlingen? | ----- | ----- | mån |
| 35. Hur många timmar per dag (i medeltal) arbetar ni på fiskodlingen? | ----- | ----- | h |

36. a. Varför började ni arbeta med fiskodling?
b. Vilken var den viktigaste orsaken?

	A	b
Familjetradition		
Goda inkomster		
Påtryckningar från omgivningen		
Brist på alternativt arbete		
Tillgång till stöd och lån		
Livsstil / sätt att leva		
Annat, specificera: _____		

37. a. Vad får er att fortsätta arbeta med fiskodling?
b. Vilken är den viktigaste orsaken?

	a	b
Familjetradition		
Goda inkomster		
Livsstil / sätt att leva		
Brist på alternativt arbete		
Tillgång till stöd och lån		
De investeringar som gjorts i odlingen		
Säkerheten i arbetet , säker arbetsplats		
Arbetsförhållandena		
Annat, specificera: _____		

38. Har den som är utan arbetserfarenhet från branschen svårt att få jobb inom fiskodlingen? (ringa in) Ja Nej
Om "ja", varför? _____

39. Är fiskodling som arbete betraktat bra, dåligt eller går för sig, vad gäller följande:

	Bra	Dåligt	OK
Förtjänsten			
Arbetsförhållandena			
Perioderna borta hemifrån			
Livsstilen / sättet att leva			
Oberoendet /att få vara sin egen boss			
Säkerheten i arbetet (säker arbetsplats)			

40. Har ni någon gång funderat på att sluta med fiskodling? (ringa in) Ja Nej Kanske

41. Är ni beredd att flytta till en annan ort för att kunna fortsätta med fiskodling? (ringa in) Ja Nej Kanske

42. Är ni beredd att börja som yrkesfiskare? (ringa in) Ja Nej Kanske

43. Hur mycket kan era inkomster från fiskodlingen sjunka förrän ni slutar med odlingen och söker annat arbete?
_____ (%/mk)

44. Om ni slutar med fiskodling, vad skulle ni därefter syssla med ?

Jordbruk

Turism

Fiske

Sjöfart

Detaljhandel

Jag grundar eget företag

Jag är arbetslös

Vet inte

Annat (specificera) _____

45. Vilka är de största problemen med att få arbete på andra områden än fiskodling? _____

Beslutsfattande och intresseområden

62. Uppskattar och stöder den lokala befolkningen fiskodlingsverksamheten? Ja Nej Kan inte säga

63. Uppskattar och stöder turismen fiskodlingsverksamheten? Ja Nej Kan inte säga

64. Uppskattar och stöder statens myndigheter och EU fiskodlingsverksamheten? Ja Nej Kan inte säga

70. Vilken är er åsikt om följande påstående?

70.1. Jag känner mig som en skärgårdsbo
Av samma åsikt Kan inte säga Av annan åsikt

71.1. Kan ni berätta lite närmare varför ni valde detta alternativ?(skriv ner 3-5 meningar så noga som möjligt på den intervjuades talspråk). Påståendet kan vid behov upprepas för den intervjuade.

70.2. Jag vill förbli fiskodlare hela livet.

Av samma
åsikt

Kan inte säga

Av annan åsikt

71.2. Kan ni berätta lite närmare varför ni valde detta alternativ? _____

70.3. Utan möjlighet att odla fisk skulle jag vara tvungen att flytta.

Av samma
åsikt

Kan inte säga

Av annan åsikt

71.3. Kan ni berätta lite närmare varför ni valde detta alternativ? _____

70.4. När jag funderar på mina möjligheter att fortsätta min nuvarande
näring, jämför jag min timförtjänst med andra yrken .

Av samma
åsikt

Kan inte säga

Av annan åsikt

71.4. Kan ni berätta lite närmare varför ni valde detta alternativ? _____

72. Vad anser ni om följande påståenden?

72.1. Lokalbefolkningen stöder fiskodlingen och mina förutsättningar att bo kvar på orten. Av samma åsikt Kan inte säga Av annan åsikt

73.1. Kan ni berätta lite närmare varför ni valde detta alternativ?(skriv ner 3-5 meningar så noga som möjligt på den intervjuades talspråk). Påståendet kan vid behov upprepas för den intervjuade.

72.2. Turister, sommarboende och turistföretagare stöder fiskodlingen och mina förutsättningar att bo kvar på orten. Av samma åsikt Kan inte säga Av annan åsikt

73.2. Kan ni berätta lite närmare varför ni valde detta alternativ? _____

72.3. EU, staten och myndigheterna stöder fiskodlingen och mina förutsättningar att bo kvar på orten. Av samma åsikt Kan inte säga Av annan åsikt

73.3. Kan ni berätta lite närmare varför ni valde detta alternativ? _____

Inkomster

65. Vilka inkomster har ert hushåll före beskattning (år 2000)?

- < 50 000 mk
- 50 000 - 99 000
- 100 000 - 149 000
- 150 000 - 199 000
- 200 000 - 249 000
- 250 000 - 299 000
- 300 000 - 349 000
- 350 000 - 399 000
- 400 000 - 449 000
- 450 000 - 499 000
- > 500 000 mk

66. Hur många personer i hushållet bidrar till att skaffa inkomst (den intervjuade inräknad)? _____

67. Får någon i ert hushåll någon typ av inkomstöverföring, bidrag, från samhället? (ringa in)

Ja

Nej

Om "ja", vad _____

68. a) Vilken är de olika personernas andel av inkomsterna i hushållet?

b) Vilken är fiskodlingens procentuella andel av hushållets totala inkomster per person?

	a)	b)
Den intervjuade		
Maka/make, sambo		
Barn		
Övriga		
Inkomstöverföringar, bidrag		

100 %

69. Vilken är den personliga respektive hushållets andel (i %) av följande inkomstkällor under förra året ?

	Personlig	Hushållets
Fiskodling		
Fiske		
Jordbruk		
Turism		
Annan egen företagsverksamhet		
Annat lönearbete		
Övriga inkomster		

100 %

100 %

74.a) Har fiskodlingsnäringen en framtid? (enbart ja/ nej svar godtas ej)

b) Hur ser framtiden ut för er egen del? (egen fiskodlingsverksamhet + familjeföretagets kontinuitet)

INTERVJUFORMULÄREN FÖR ÖVRIGA ORTSBOR

Frågorna 50-56 bara i personliga intervjuer

Namn: _____

Adress: _____

Telefon: _____ Kommun: _____ Sedan: _____

1. a) Man Kvinna 1. b) Födelseår 19 _____

1. c) Födelsekommun _____

1. d) Födelsenation _____

2. Civilstånd

Ogift

Gift / Sambo

Frånskild/ änka änklings

3. Har er partner arbete? (ringa in)

Ja Nej

4. Antalet medlemmar i hushållet (barnen medräknade) _____

5. Antal barn under 16 år _____

6. Sysselsättning- är ni:

I heltidsarbete (> 30 t i veckan)

I deltidsarbete (< 30 t i veckan)

Företagare

Arbetslös

Får ni arbetslöshetsersättning?(ringa in)

Ja Nej

Har ni varit arbetslös mer än 6 månader? (ringa in)

Ja Nej

Har ni sökt arbete under de senaste 4 veckorna ?

Ja Nej

7. Vilket är ert nuvarande arbete?

8. Har ni någon gång arbetat inom fiskerinäringen (ringa in)

Ja Nej

Om "nej" fortsätt till fråga nummer 13.

9. Varför slutade ni? _____

10. Vilka är de största problemen med att finna arbete utanför fiskerinäringen?

11. Er förtjänstnivå efter att ni slutat med fisket

Steg

Sjönk

Förblev ungefär samma

12. Fick ni någon omskolning efter att ni slutat fiska ? (ringa in)

Ja Nej

Hur länge varade den ?

13. Har ni någon gång arbetat på en fiskodling ? (ringa in)

Ja Nej

Om "nej" fortsätt till fråga 18.

14. Varför slutade ni ? _____

15. Vilka är de största svårigheterna med att finna arbete utanför fiskodlingen ?

16. Inkomsterna efter att ha slutat med fiskodling

- Steg
Sjönk
Förblev ungefär samma

17. Fick ni någon omskolning efter att ni slutat med fiskodling ? (ringa in)
Hur länge varade skolningen?

Ja Nej

18. Vad är Er grundskola eller utbildning? (fyll i den högsta nivån)

- Folkskola
Mellan- eller grundskola
Student
Yrkes- eller mellanskola utbildning inom fiskeribranschen
Yrkes- eller mellanskola utbildning (annan)
Akademisk examen

19. Har ni efter grundskolan/yrkesutbildningen fått skolning för ert nuvarande arbete ? (ringa in)

Ja Nej

Hurudan?

Hur länge varade/varar den ?

- Mindre än en månad
Mindre än ett år
Över ett år

20. Får ni:

- Månadslön
Timlön
Får ni lön:
Per vecka
Varannan vecka
Var fjärde vecka

21. Hur många timmar arbetar ni i medeltal per arbetsdag? _____

22.a) Skulle ni vara beredd att ta anställning på en fiskodling, om en sådan möjlighet skulle uppenbara sig?

Ja Nej

22.b) Skulle ni arbeta som yrkesfiskare om ett sådant alternativ skulle finnas?

Ja Nej

Inställning till fisket och fiskodling

44. Uppskattar och stöder den lokala befolkningen fiskerinäringen?

Ja Nej Kan ej säga

45. Uppskattar och stöder turismen fiskerinäringen?

Ja Nej Kan ej säga

46. Uppskattar och stöder statens myndigheter och EU fiskerinäringen?

Ja Nej Kan ej säga

47. Uppskattar och stöder den lokala befolkningen fiskodlingsverksamheten?

Ja Nej Kan ej säga

48. Uppskattar och stöder turismen fiskodlingsverksamheten?

Ja Nej Kan ej säga

49. Uppskattar och stöder statens myndigheter och EU fiskodlingsverksamheten?

Ja Nej Kan ej säga

50 Vilken är er åsikt om följande påstående?

50.1. Yrkesmässig fiske är viktigt med tanke på sysselsättningen i området. Av samma åsikt Kan inte säga Av annan åsikt

51.1. Kan ni berätta lite närmare varför ni valde detta alternativ?(skriv ner 3-5 meningar så noga som möjligt på den intervjuades talspråk). Påståendet kan vid behov upprepas för den intervjuade.)

50.2. Lokalbefolkningen stöder yrkesmässig fiske och människornas förutsättningar att bo kvar på orten. Av samma åsikt Kan inte säga Av annan åsikt

51.2. Kan ni berätta lite närmare varför ni valde detta alternativ? _____

50.3. Turister, sommarboende och turistföretagare stöder yrkesmässig fiske och människornas förutsättningar att bo kvar på orten. Av samma åsikt Kan inte säga Av annan åsikt

51.3. Kan ni berätta lite närmare varför ni valde detta alternativ? _____

50.4. EU, staten och myndigheterna stöder yrkesmässig fiske och människomas förutsättningar att bo kvar på orten.

Av samma åsikt

Kan inte säga

Av annan åsikt

51.4. Kan ni berätta lite närmare varför ni valde detta alternativ? _____

52. Vilken är er åsikt om följande påstående?

52.1. Fiskodling är viktigt med tanke på sysselsättningen i området.

Av samma åsikt

Kan inte säga

Av annan åsikt

53.1. Kan ni berätta lite närmare varför ni valde detta alternativ?(skriv ner 3-5 meningar så noga som möjligt på den intervjuades talspråk). Påståendet kan vid behov upprepas för den intervjuade.

52.2. Lokalbefolkningen stöder fiskodling och människomas förutsättningar att bo kvar på orten.

Av samma åsikt

Kan inte säga

Av annan åsikt

53.2. Kan ni berätta lite närmare varför ni valde detta alternativ? _____

52.3. Turister, sommarboende och turistföretagare stöder fiskodling och människomas förutsättningar att bo kvar på orten.

Av samma åsikt

Kan inte säga

Av annan åsikt

53.3. Kan ni berätta lite närmare varför ni valde detta alternativ? _____

52.4. EU, staten och myndigheterna stöder fiskodling och människomas förutsättningar att bo kvar på orten.

Av samma åsikt

Kan inte säga

Av annan åsikt

53.4. Kan ni berätta lite närmare varför ni valde detta alternativ? _____

54. Vilken är er åsikt om följande påstående?

54.1. Jag känner mig som en skärgårdsbo

Av samma åsikt

Kan inte säga

Av annan åsikt

55.1. Kan ni berätta lite närmare varför ni valde detta alternativ? (skriv ner 3-5 meningar så noga som möjligt på den intervjuades talspråk). Påståendet kan vid behov upprepas för den intervjuade.

56.a) Har yrkesfisket en framtid? (enbart ja/nej svar godtas ej)

b) Har fiskodlingsnäringen en framtid? (enbart ja/ nej svar godtas ej)

Sosio-ekonomisk bakgrunden av yrkesfiskare, fiskodlare och övriga Ortsbor (personliga intervjuer), %.

	Norra delen av Skärgårdshavet	Södra delen av Skärgårdshavet	Åland	Totalt
Yrkesfiskare				
Ålder	50	51	54	52
Mannen, %	100	82	95	93
Medlemmar i hushåll	2,9	2,6	2,6	2,7
Medlemmar under 16 år	0,8	0,5	0,6	0,6
Fiskodlare				
Ålder	43	50	45	45
Mannen, %	100	90	92	93
Medlemmar i hushåll	2,7	2,6	2,0	2,4
Medlemmar under 16 år	1,8	2,1	1,0	1,6
Övriga Ortsbor (personliga intervjuer)				
Ålder	49	41	53	51
Mannen, %	50	59	36	49
Medlemmar i hushåll	2,7	2,8	2,4	2,6
Medlemmar under 16 år	1,8	1,8	1,5	1,7
Övriga Ortsbor (telefonintervjuer)				
Ålder	51	53	51	52
Mannen, %	47	50	52	50
Medlemmar i hushåll	2,5	2,7	2,5	2,6
Medlemmar under 16 år	0,8	0,7	0,6	0,7

Utbildning av yrkesfiskare, fiskodlare och övriga Ortsbor, %

	Norra delen av Skärgårdshavet	Södra delen av Skärgårdshavet	Åland	Totalt
Yrkesfiskare				
Folkskola	50	9	35	31
Mellan-eller grundskola	19	35	19	24
Student	3	-	-	1
Yrkes-eller mellanskola utbildning inom fiskeribranchen	3	18	2	7
Yrkes-eller mellanskola utbildning (annan)	25	29	42	33
Akademisk examen	-	9	2	4
Totalt	100	100	100	100
Fiskodlare				
Folkskola	20	10	12	13
Mellan-eller grundskola	20	10	24	18
Student	-	15	-	5
Yrkes-eller mellanskola utbildning inom fiskeribranchen	10	10	8	9
Yrkes-eller mellanskola utbildning (annan)	50	55	48	51
Akademisk examen	-	-	8	4
Totalt	100	100	100	100
Övriga Ortsbor (personliga intervjuer)				
Folkskola	31	6	7	15
Mellan-eller grundskola	-	12	14	9
Student	19	18	-	13
Yrkes-eller mellanskola utbildning inom fiskeribranchen	-	-	-	-
Yrkes-eller mellanskola utbildning (annan)	44	52	57	50
Akademisk examen	6	12	22	13
Totalt	100	100	100	100
Övriga Ortsbor (telefonintervjuer)				
Folkskola	27	29	33	30
Mellan-eller grundskola	13	18	23	18
Student	4	7	4	5
Yrkes-eller mellanskola utbildning inom fiskeribranchen	1	4	3	3
Yrkes-eller mellanskola utbildning (annan)	43	32	31	35
Akademisk examen	12	10	6	9
Totalt	100	100	100	100

Fisket som arbete (bra, ok or dåligt) beträffande några egenskaper,%.

	Bra	OK	Dåligt	Totalt
Förtjänsten				
Norra delen av Skärgårdshavet	3	61	36	100
Södra delen av Skärgårdshavet	12	44	44	100
Åland	14	35	51	100
Totalt	10	46	44	100
Arbetsförhållandena				
Norra delen av Skärgårdshavet	9	82	9	100
Södra delen av Skärgårdshavet	23	58	17	100
Åland	51	40	9	100
Totalt	36	52	12	100
Perioderna borta hemifrån				
Norra delen av Skärgårdshavet	41	50	9	100
Södra delen av Skärgårdshavet	75	21	4	100
Åland	30	61	9	100
Totalt	49	44	7	100
Sättet att leva/livsstilen				
Norra delen av Skärgårdshavet	92	8	-	100
Södra delen av Skärgårdshavet	85	9	6	100
Åland	74	19	7	100
Totalt	81	13	6	100
Oberoendet/att få vara sin egen boss				
Norra delen av Skärgårdshavet	92	-	8	100
Södra delen av Skärgårdshavet	100	-	-	100
Åland	98	2	-	100
Totalt	98	1	1	100
Säkerheten i arbetet				
Norra delen av Skärgårdshavet	59	33	8	100
Södra delen av Skärgårdshavet	56	20	24	100
Åland	14	41	45	100
Totalt	36	32	32	100

Fiskodling som arbete (bra, ok or dåligt) beträffande några egenskaper, %.

	Bra	Ok	Dåligt	Totalt
Förtjänsten				
Norra delen av Skärgårdshavet	18	64	18	100
Södra delen av Skärgårdshavet	20	45	35	100
Åland	20	76	4	100
<i>Totalt</i>	<i>19</i>	<i>63</i>	<i>18</i>	<i>100</i>
Arbetsförhållandena				
Norra delen av Skärgårdshavet	27	37	36	100
Södra delen av Skärgårdshavet	40	45	15	100
Åland	28	68	4	100
<i>Totalt</i>	<i>32</i>	<i>54</i>	<i>14</i>	<i>100</i>
Perioderna borta hemifrån				
Norra delen av Skärgårdshavet	40	60	-	100
Södra delen av Skärgårdshavet	72	28	-	100
Åland	8	88	4	100
<i>Totalt</i>	<i>36</i>	<i>62</i>	<i>2</i>	<i>100</i>
Sättet att leva/livsstilen				
Norra delen av Skärgårdshavet	36	64	-	100
Södra delen av Skärgårdshavet	75	25	-	100
Åland	32	64	4	100
<i>Totalt</i>	<i>48</i>	<i>50</i>	<i>2</i>	<i>100</i>
Oberoendet/att få vara sin egen boss				
Norra delen av Skärgårdshavet	45	46	9	100
Södra delen av Skärgårdshavet	18	82	-	100
Åland	60	36	4	100
<i>Totalt</i>	<i>32</i>	<i>64</i>	<i>4</i>	<i>100</i>
Säkerheten i arbetet				
Norra delen av Skärgårdshavet	27	27	46	100
Södra delen av Skärgårdshavet	47	32	21	100
Åland	28	36	36	100
<i>Totalt</i>	<i>34</i>	<i>33</i>	<i>33</i>	<i>100</i>

Övrig lokalbefolknings (telefonintervjuer) syn på påståendet "lokalbefolkningen stöder fiske och människornas förutsättningar att stanna i regionen", %.

	Norra delen av Skärgårdshavet	Södra delen av Skärgårdshavet	Åland	Totalt
Arbetat ibland inom yrkefiskning				
<i>Av samma åsikt</i>	85	77	78	80
<i>Kan inte säga</i>	9	9	11	10
<i>Av annan åsikt</i>	6	14	11	10
Totalt	100	100	100	100
Arbetat ibland inom fiskodlingen				
<i>Av samma åsikt</i>	86	89	92	87
<i>Kan inte säga</i>	-	-	8	3
<i>Av annan åsikt</i>	14	11	-	10
Totalt	100	100	100	100
Övriga ortsbor				
<i>Av samma åsikt</i>	87	88	84	87
<i>Kan inte säga</i>	10	8	8	9
<i>Av annan åsikt</i>	3	4	8	4
Totalt	100	100	100	100

Övrig lokalbefolknings (telefonintervjuer) syn på påståendet "lokalbefolkningen stöder fiskodling och människornas förutsättningar att stanna i regionen", %.

	Norra delen av Skärgårdshavet	Södra delen av Skärgårdshavet	Åland	Totalt
Arbetat ibland inom yrkefiskning				
<i>Av samma åsikt</i>	68	86	56	71
<i>Kan inte säga</i>	16	5	33	17
<i>Av annan åsikt</i>	16	9	11	12
Totalt	100	100	100	100
Arbetat ibland inom fiskodlingen				
<i>Av samma åsikt</i>	76	83	78	78
<i>Kan inte säga</i>	6	-	11	9
<i>Av annan åsikt</i>	18	17	11	13
Totalt	100	100	100	100
Övriga ortsbor				
<i>Av samma åsikt</i>	67	73	82	72
<i>Kan inte säga</i>	19	15	12	16
<i>Av annan åsikt</i>	14	12	6	12
Totalt	100	100	100	100

Övrig lokalbefolkning (telefonintervjuer) syn på påståendet "turister, sommarboende och arrangörer av fritidsaktiviteter stöder fiske och människornas förutsättningar att stanna i regionen", %.

	Norra delen av Skärgårdshavet	Södra delen av Skärgårdshavet	Åland	Totalt
Arbetat ibland inom yrkefiskning				
<i>Av samma åsikt</i>	59	50	66	58
<i>Kan inte säga</i>	25	27	17	24
<i>Av annan åsikt</i>	16	23	17	18
Totalt	100	100	100	100
Arbetat ibland inom fiskodlingen				
<i>Av samma åsikt</i>	57	42	67	54
<i>Kan inte säga</i>	14	30	33	25
<i>Av annan åsikt</i>	29	28	-	21
Totalt	100	100	100	100
Övriga orsbor				
<i>Av samma åsikt</i>	74	52	57	63
<i>Kan inte säga</i>	12	24	29	19
<i>Av annan åsikt</i>	14	24	14	18
Totalt	100	100	100	100

Övrig lokalbefolkning (telefonintervjuer) syn på påståendet "turister, sommarboende och arrangörer av fritidsaktiviteter stöder fiskodlande och människornas förutsättningar att stanna i regionen", %.

	Norra delen av Skärgårdshavet	Södra delen av Skärgårdshavet	Åland	Totalt
Arbetat ibland inom yrkefiskning				
<i>Av samma åsikt</i>	47	32	11	33
<i>Kan inte säga</i>	25	41	28	31
<i>Av annan åsikt</i>	28	27	61	36
Totalt	100	100	100	100
Arbetat ibland inom fiskodlingen				
<i>Av samma åsikt</i>	29	33	45	36
<i>Kan inte säga</i>	29	11	33	25
<i>Av annan åsikt</i>	42	56	22	39
Totalt	100	100	100	100
Övriga orsbor				
<i>Av samma åsikt</i>	39	32	26	34
<i>Kan inte säga</i>	26	31	35	30
<i>Av annan åsikt</i>	35	37	39	36
Totalt	100	100	100	100

Övrig lokalbefolknings (telefonintervjuer) syn på påståendet "EU, statmakten och myndigheterna stöder fisket och människornas förutsättningar att stanna kvar i regionen" %.

	Norra delen av Skärgårdshavet	Södra delen av Skärgårdshavet	Åland	Totalt
Arbetat ibland inom yrkefiskning				
<i>Av samma åsikt</i>	25	41	39	33
<i>Kan inte säga</i>	22	18	44	27
<i>Av annan åsikt</i>	53	41	17	40
Totalt	100	100	100	100
Arbetat ibland inom fiskodlingen				
<i>Av samma åsikt</i>	23	11	17	16
<i>Kan inte säga</i>	12	11	33	22
<i>Av annan åsikt</i>	65	78	50	62
Totalt	100	100	100	100
Övriga ortsbor				
<i>Av samma åsikt</i>	32	14	33	26
<i>Kan inte säga</i>	31	38	45	36
<i>Av annan åsikt</i>	37	48	22	38
Totalt	100	100	100	100

Övrig lokalbefolknings (telefonintervjuer) syn på påståendet "EU, statmakten och myndigheterna stöder fiskodlingen och människornas förutsättningar att stanna kvar i regionen" %.

	Norra delen av Skärgårdshavet	Södra delen av Skärgårdshavet	Åland	Totalt
Arbetat ibland inom yrkefiskning				
<i>Av samma åsikt</i>	28	27	28	28
<i>Kan inte säga</i>	44	41	55	46
<i>Av annan åsikt</i>	28	32	17	26
Totalt	100	100	100	100
Arbetat ibland inom fiskodlingen				
<i>Av samma åsikt</i>	12	18	14	14
<i>Kan inte säga</i>	29	54	50	38
<i>Av annan åsikt</i>	59	28	36	48
Totalt	100	100	100	100
Övriga ortsbor				
<i>Av samma åsikt</i>	37	23	43	39
<i>Kan inte säga</i>	33	52	41	41
<i>Av annan åsikt</i>	30	25	16	26
Totalt	100	100	100	100