

KALA- JA RIISTARAPORTTEJA nro 298

*Tarja Meristö
Jukka Järvinen
Juhani Kettunen
Mauri Nieminen*

Porotalouden tulevaisuus
”Keitä olemme ja mitä meille kuuluu?”

Helsinki 2004

*Tarja Meristö¹
Jukka Järvinen¹
Juhani Kettunen²
Mauri Nieminen³*

Porotalouden tulevaisuus
"Keitä olemme ja mitä meille kuuluu?"

Helsinki 2004

¹ Åbo akademi, Turku

² Riista- ja kalatalouden tutkimuslaitos

³ Riista- ja kalatalouden tutkimuslaitos, porontutkimusasema, Kaamanen

Tarja Meristö, Jukka Järvinen, Juhani Kettunen ja Mauri Nieminen

Porotalouden tulevaisuus – ”Keitä olemme ja mitä meille kuuluu?”

Raportti

Riista- ja kalatalouden tutkimuslaitos

Porotalouden tulevaisuus -tutkimushanke on Riista- ja kalatalouden tutkimuslaitoksen ja Åbo Akademin IAMSR-yksikön Corporate Foresight Groupin yhteistyöprojekti. Tutkimuksen tarkoituksena on kartoittaa porotalouden tulevaisuuden vaihtoehtoiset skenaariot seuraavalle 20 vuodelle. Työssä yhdistetään tulevaisuuden tutkimuksen menetelmät liiketaloustieteen viitekehikseen ja arvioidaan porotalouden tulevaisuuteen vaikuttavat tekijät niin toimintaympäristön kuin porotalouden toimijoiden osalta. Tarkastelussa otetaan huomioon toimintaympäristön poliittiset, ekologiset, sosiaaliset, teknologiset ja taloudelliset muutostekijät. Tarkasteltavana on globaali-, maa- ja toimialataso. Tämän perusteella hahmotetaan vaihtoehtoiset, mahdolliset ja uskottavasti perustellut tulevaisuuden skenaariot Suomen porotaloudesta. Tutkimus päättyy vuoden 2004 lopussa.

Tämä julkaisu on Porotalouden tulevaisuus -tutkimushankkeen ensimmäinen väliraportti. Raportissa kuvataan porotalouden pelikenttä, sen toimijat ja puitteet sekä Lapin matkailu porotalouden tukialana. Lisäksi tuodaan esiin porotalouden ekologiset, kulttuuriset ja taloudelliset ulottuvuudet. Poron taloudellista hyödyntämistä tarkastellaan sekä perinteisen lihanjalostuksen että nahan, luun ja sarvien käytön lisäksi poron matkailullisen hyödyntämisen näkökulmasta. Raportti kuvaa porotalouden toimintaympäristön nykytilannetta ja sen muutosta paikallisesta globaaliksi. Kohteena ovat sekä toimintaympäristön laajemmat trendit ja esim. EU:n tarjoamat vaihtoehdot että myös yksittäisten kuluttajien arvot ja niiden mahdolliset muutokset.

porotalous, tulevaisuuden tutkimus, skenaariot, poronhoito, poro, laitumet, matkailu, poronliha, tuotanto, tuotteet, laatu, yritystoiminta

Kala- ja riistaraportteja 298

951-776-430-8

1238-3325

54 s.

suomi

Riista- ja kalatalouden tutkimuslaitos
Pukinmäenaukio 4, PL 6
00721 HELSINKI

Riista- ja kalatalouden tutkimuslaitos
Pukinmäenaukio 4, PL 6
00721 HELSINKI

Puh. 020 57511 Faksi 020 5751 201

Puh. 020 57511 Faksi 020 5751 201

Sisällys

| | |
|---|----|
| 1. JOHDANTO | 1 |
| 2. POROTALOUDEN PELIKENTTÄ..... | 6 |
| 2.1. Toimijat | 6 |
| 2.1.1. Paliskunnat | 8 |
| 2.2. Puitteet ja reunaehdot | 12 |
| 2.2.1. Laitumet ja lisäruokinta | 12 |
| 2.2.2. Poronhoitoa haittaavat tekijät | 14 |
| 2.3. Poronhoidon ympäristövaikutukset..... | 16 |
| 2.4. Poronhoito ja saamelaiskulttuuri..... | 18 |
| 2.5. Poron taloudellinen hyödyntäminen..... | 19 |
| 2.5.1. Poronlihan tuotanto, teurastus ja jalostus | 22 |
| 2.5.1.1. Ympäristömyrkyt, säteily ja lihan muut laatuvirheet | 24 |
| 2.5.2. Muut porotuotteet ja poromatkailu..... | 25 |
| 2.5.3. Porotalouden klusteri..... | 27 |
| 2.5.4. Yhteiskunnan tuki porotaloudelle ja Lapin matkailulle | 30 |
| 2.5.5. Poronhoitajan luopumistuki | 32 |
| 2.5.6. Porotalouden kannattavuuskirjanpito | 32 |
| 3. POROTALOUDEN TOIMINTAYMPÄRISTÖN NYKYTILANNE..... | 34 |
| 3.1. Paikallisesta globaaliin | 34 |
| 3.2. Kulutuskäyttäytymisen muutokset ja tulevaisuuden trendit..... | 39 |
| 3.2.1. Ateriointikäyttäytymisen muutokset ja poronlihan asema | 39 |
| 3.2.2. Matkailun tulevaisuuden trendit ja haasteet | 42 |
| 3.3. Porotalous ja Euroopan Unioni | 44 |
| 3.3.1. EU:n vaikutus Suomen porotalouteen | 44 |
| 3.3.2. Porotalous ja Euroopan Unionin pohjoinen ulottuvuus | 45 |
| 4. JATKOSUUNNITELMA | 47 |
| 5. LÄHTEET..... | 49 |

1. Johdanto

Poro (*Rangifer tarandus tarandus*) on villipeuran puolikesy muoto, joka Fennoskandiassa polveutuu tunturipeurasta. Ulkonäöltään ja käyttäytymiseltään poro muistuttaa kantamuotoaan. Urosporolla eli hirvaalla on painoa 90 - 160 kiloa ja naarasporolla eli vaatimella 60 - 100 kiloa. Poronvasa painaa keväällä syntyessään yleensä 4 - 6 kiloa, mutta syksyyn mennessä jopa yli 50 kiloa. Nykytiedon mukaan porokanta sai alkunsa villipeuroista, jotka kesytettiin kanto-, veto- tai houkutuseläimiksi villipeuran metsästyksen. Villipeurojen ja muiden riistaeläinkantojen ehtyessä porojen määrää alettiin lisätä ja vähitellen poronhoidosta kehittyi itsenäinen elinkeino¹.

Poronhoito on pääsääntöisesti Euraasian pohjoisosien taiga- ja tundravyöhykkeellä asuvien alkuperäiskansojen elinkeinomuoto. Kaiken kaikkiaan poronhoitoa harjoittavia kansoja on 23, Skandinaviassa ja Suomessa saamelaiset ja suomalaiset, Mongoliassa tsatanit ja Venäjällä saamelaiset, komit, hantit, mansit, nenetsit, enetsit, selkupit, nganasanit, tsuvantsit, tsuksit, korjakit, ketit, jukagiirit, jakuutit, tuvat, dolgaanit, tofa-laarit, evenkit, evenit, orokit, negidaltsit sekä vienankarjalaiset ja tietysti venäläiset itse. Kiinassa poronhoitoa harjoittavat evenkit lähinnä Sisä-Mongolian vuoristoseudulla.²

Kaikkiaan poroja on nykyisin arviolta runsaat kaksi miljoonaa; noin 1,2 miljoonaa Venäjällä, noin 700 000 Fennoskandiassa ja pienempiä määriä muualla,¹ mm. Kiinassa, Yhdysvalloissa, Kanadassa, Skotlannissa, Grönlannissa, Islannissa ja Japanissa. Euraasian ulkopuolellisille alueille porot on tuotu, tarkoituksena on ollut esimerkiksi aloittaa poronhoito tai käyttää niitä matkailuelinkeinon tarkoituksiin.²

Suomessa poronhoito alkoi yleistyä 1600–1700 -luvuilla. Pohjoisessa Lapissa asuvien saamelaisten ohella myös suomalaiset uudisasukkaat ja talonpojat omaksuivat poronhoidon elinkeinokseen jo varhain, ja poronhoitoa alettiin harjoittaa kaukanakin saamelaisten asuinalueilta. 1700-luvun puolivälissä alue oli asettunut nykyisille sijoilleen, 65. ja 70. asteelle pohjoista leveyttä. 1700-luvulla Suomen poronhoidossa oli kaksi pääsuuntausta. Ounasjoen länsipuolella sijaitsevassa Tornion Lapissa elinkeino perustui koko- tai puoliaikaiseen paimentolaisuuteen, jossa asuinpaikkaa vaihdettiin laiduntilanteen mukaisesti. Itäisemmässä Kemin Lapissa poroja käytettiin 1700-luvun lopulle asti lähinnä vetoeläiminä ja houkutuseläiminä peuranpyynnissä. Uudisasukkailla poronhoito oli merkittävin elinkeino Kuusamossa, jossa poroilla oli käyttöä etäällekin ulottuvassa kaupankäynnissä.¹

Viralliset poroluvut pysyivät Suomessa pieninä aina 1800-luvun lopulle saakka. Vuonna 1845 poroja oli arviolta 37 000. Käytännössä poroluku oli talviaikana huomattavasti suurempi, sillä saamelaiset harjoittivat poronhoitoa edelleen perinteiseen tapaan yli valtakunnan rajojen. Vuosisadan lopulla asetetut rajaselut yhdessä pyyntielinkeinojen tuoton huononemisen kanssa käänsivät Suomen poromäärän nousuun. 1900-luvun alkaessa poroja oli jo noin 130 000.¹

1800-luvun lopulla poronhoito tuli julkisen säätelyn piiriin määräyksillä porojen laiduntamisesta valtion omistamilla metsämailla. Lisäksi poronhoitajat veloitettiin perustamaan maantieteellisesti rajattuja paliskuntia, joiden kautta poronhoitoa tuli harjoittaa. Vuonna 1916 annettuja määräyksiä tarkennettiin ja osalle paliskunnista asetettiin korkein sallittu poroluku. Valtion metsille asetettiin myös laiduntamisvuokra ja metsän uudistamiselle tärkeät maat rauhoitettiin poroilta.¹

¹ Kempainen, Jorma, Kettunen, Juhani & Nieminen, Mauri (2003). Porotalouden taloustutkimusohjelma 2003-2007. Riista- ja kalatalouden tutkimuslaitoksen kala- ja riistaraportteja 281.

² Ruotsala, Helena (1998). Poronhoidon verkko-opinnot. Lapin yliopisto/Avoin yliopisto.

Ensimmäisen maailmansodan seurauksena porojen määrä romahti, mutta olojen vaikiintumisen ja talvilaidunten paranemisen myötä porokanta elpyi nopeasti uudelleen. 1930-luvun alussa poroja luettiin jo noin 189 000. Porojen laiduntamisoikeuden selkiyttämiseksi ja porotalouden harjoittajien ja maanomistajien ristiriitojen vähentämiseksi säädettiin vuonna 1932 ensimmäinen poronhoitolaki (239/1932). Lain avulla pyrittiin samalla myös kiinteyttämään poronhoidon organisaatiota, ohjaamaan poronhoitotöiden suorittamista ja kehittämään poromerkkijärjestelmää. Poronhoitolain mukaan laiduntamisoikeus on jokaisella poronhoitoalueella asuvalla Suomen kansalaisella, joka harjoittaa poronhoitoa maan omistus- ja hallintasuhteista riippumatta. Paliskuntien tuli kuitenkin korvata porojen maa- ja metsätaloudelle aiheuttamat vahingot eikä poroja saanut päästää metsänuudistusaloille lainkaan.¹

Poronhoitolaki selkeytti myös poronhoidon käytäntöä. Alueellisesti yhteensopivat paliskunnat veloitettiin muodostamaan poronhoitoyhdistyksiä, joiden tuli mm. toimia paliskuntien yhdyssiteenä, valvoa niiden toimintaa sekä hyväksyä ja luetteloida poromerkkit. Porot tuli koota ja luetteloida syksyllä ja syystalvella, ellei niitä paimennettu ympäri vuoden.¹

Vuonna 1948 poronhoitolakia uudistettiin (444/1948). Alueelliset poronhoitoyhdistykset lakkautettiin ja tilalle perustettiin maa- ja metsätalousministeriön alainen Paliskuntain yhdistys, jonka jäseninä olivat kaikki paliskunnat. Yhdistys toimi paliskuntien yhdyssiteenä, pyrki kehittämään porotaloutta sekä edistämään osaltaan poronhoidon tutkimusta, koetoimintaa ja poronjalostusta.¹

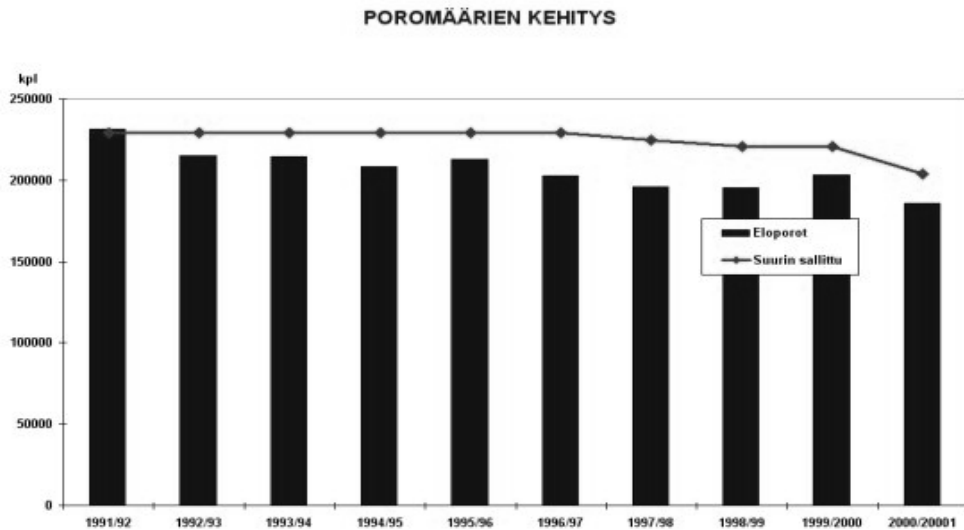
Toisen maailmasodan aikana poromäärä romahti noin 60 000 poroon, mutta jälleenrakennuksen aikana sotia edeltänyt taso saavutettiin varsin nopeasti. Aina 1970-luvun puoliväliin asti erotuksessa luettiin normaalivuosina 150 000 – 200 000 poroa. Kato vuosien jälkeen kanta elpyi nopeasti uudelleen. Kaikkiaan 1950 - 60-luvut eivät kuitenkaan olleet poronhoidolle erityisen suotuisaa aikaa. Poronhoitoa pidettiin katoavana elinkeinona eikä poronliha tahtonut käydä kaupaksi.¹

Poronhoitovuosi 1973/74 oli poronhoidolle huono ja poroja luettiin erotuksissa vain noin 140 000. Poronlihaa tuotettiin vuosittain noin miljoona kiloa. Siitä alkaen porojen määrä ja poronlihan tuotanto kasvoivat suhteellisen tasaisesti lähes kaksi vuosikymmentä. 1980-luvun lopulla poroja luettiin erotuksissa jo noin 400 000 ja poronlihaa tuotettiin vuosittain yli kolme miljoonaa kiloa. 1980-luvun lopulla porotalouden suotuisa kehitys kuitenkin taittui. Tšernobylin ydinvoimalaturma vuonna 1986 heijastui poronhoitoon vähentämällä poronlihan kysyntää ja 1989 lihanjalostuksessa ilmenneet ongelmat alensivat poronlihan tuottajahintaa vuodessa noin neljänneksen. Samaan aikaan myös porojen määrä oli yleisesti noussut sallittua 228 900 lukuporaa suuremmaksi ja ylittänyt talvilaidunten kantokyvyn. Porojen määrää jouduttiin alentamaan myös pakkoteurastusten kautta. Muutamassa vuodessa luettujen porojen määrä väheni lähes neljänneksellä, runsaaseen 300 000 poroon. Poronlihan vuosituotanto aleni nopeasti alle kolmeen miljoonaan kiloon, mutta lihan tuottajahinta pysytteli edelleen viiden euron tuntumassa.¹

1990-luvun alussa poronlihaa tuotettiin jopa yli neljä miljoonaa kiloa vuodessa. Tuotannon nopeasta kasvusta huolimatta poronlihan tuottajahinta pysyi varsin hyvänä, joten lyhyessä ajassa tuotannon arvo moninkertaistui. Tuottajalle poronlihasta maksettiin 1980-luvun alussa vuoden 2001 hintatasossa (elinkustannusindeksi) jopa yhdeksän euroa kilolta. Enimmillään poronlihan tuotannon arvo on ollut poronhoitovuonna 1986/97, lähes 25 miljoonaa euroa. Viime vuosina poronlihan tuotanto on ollut verratien vakaata ja poroja on luettu 270 000 - 300 000 (Kuvio 1). Poronlihaa on tuotettu noin kaksi miljoonaa kiloa vuodessa. Tuottajahinta on ollut noin 5,5-6 euroa kilolta eli

¹ Kempainen, Jorma, Kettunen, Juhani & Nieminen, Mauri (2003). Porotalouden taloustutkimusohjelma 2003-2007. Riista- ja kalatalouden tutkimuslaitoksen kala- ja riistaraportteja 281.

poronlihan tuotannon arvo on ollut 11 - 13 miljoonan euron välillä. Poronhoitovuonna 2001/02 poronlihaa tuotettiin yli 2,3 miljoonaa kiloa ja tuotannon arvo oli 13,2 miljoonaa euroa.¹



Kuvio 1. Poromäärien kehitys 1991-2001. Lähde: Paliskuntain yhdistys.

Porotalouden kasvuun vaikuttavia tekijöitä on ollut useita, kuten suotuisat luonnonolot, tekniikan hyödyntämisen lisääntyminen, lisäruokinnan ja loislääkinnän yleistyminen, vasateurastukseen siirtyminen, porotilojen rakentaminen sekä poroon ja poronhoitoon liittyvän tietämyksen kasvu. Moottorikelkka alkoi yleistyä 1960-luvulta alkaen ja muutti olennaisesti poronhoidon luonteen erityisesti pohjoisessa. Nykyisin töissä käytetään myös maastomoottoripyöriä ja mönkijöitä sekä paikoittain helikopteria tai lentokonetta. Liikkumista helpottavien apuvälineiden lisäksi poronhoitajat ovat alkaneet käyttää yleisesti myös viestintään liittyvää tekniikkaa, radio- ja matkapuhelimia sekä GPS-laitteita. Porojen lisäruokinta on muuttanut poronhoidon perusasetelmaa vähentämällä elinkeinon riippuvuutta luonnonoloista ja monin paikoin kuluneista talvilaitumista. Ruokinta alkoi yleistyä 1960–70 -lukujen taitteessa poronhoitoalueen eteläosissa. Kehitystä vauhdittiin samoihin aikoihin toimeen pantu peltojen paketointi, mikä teki mahdolliseksi heinän viljelyn porojen ravinnoksi. 1970-luvun puolivälistä lähtien porojen lisäruokintaa on harjoitettu jossain määrin jo lähes kaikkialla. Porojen tarhaus on yleisintä poronhoitoalueen eteläosassa.¹

Porotutkimus käynnistyi 1950-luvun lopulla. Tuolloin selvitettiin porojen aiheuttamia viljelyvahinkoja, suoritettiin ruokintakokeita ja käynnistettiin porojen loisiin kohdistuvaa tutkimusta. 1960-luvun alussa käynnistettiin poron siitos- ja jalostuskokeet. Vähitellen porotutkimuksen ”saarekkeita” oli eri puolella maata yli 20. Porotutkimus painottui 1980-luvulla poronhoidon biologisiin kysymyksiin: laidunekologiaan sekä poron käyttäytymiseen ja elintoimintoihin. Riista- ja kalatalouden tutkimuslaitoksen porotutkimus käynnistyi vuonna 1980 ja Porotutkimusasema Inarin Kaamasessa aloitti toimintansa vuonna 1994.¹

¹ Kemppainen, Jorma, Kettunen, Juhani & Nieminen, Mauri (2003). Porotalouden taloustutkimusohjelma 2003-2007. Riista- ja kalatalouden tutkimuslaitoksen kala- ja riistaraportteja 281.

Viime vuosina on poronhoidon yhteiskunnallisiin ja kulttuurisiin näkökulmiin keskittyneitä tutkimushankkeita ollut käynnissä useita. Myös Riista- ja kalatalouden tutkimuslaitoksen tutkimusohjelma poron taloudellisesta hyödyntämisestä on parhaillaan käynnissä. Porotalouden tulevaisuutta ja toimintaedellytyksiä on aiemmin selvitetty lähinnä sosiologisesta ja kulttuurisesta näkökulmasta,¹ laajemmin ei ole tutkittu.

Tämä raportti on ensimmäinen väliraportti porotalouden tulevaisuus-tutkimushankkeesta, jonka tarkoituksena on kartoittaa porotalouden – viime kädessä – taloudellista tulevaisuutta seuraavina 10 – 20 vuotena käyttäen hyväksi tulevaisuuden tutkimuksen menetelmiä, jotka on yhdistetty yrityslähtöiseen arvoketjuajatteluun (ns. toimintaskenaarioraportointiprosessi). Tulevaisuudentutkimuksessa empiirinen tutkimuskohde on nykyhetkessä, kattaen käytettävissä olevan historiallisen tietämyksen ja esimerkiksi ihmisten tulevaisuutta koskevat tarkoitukset, aiomukset ja pyrkimykset.² Tulevaisuus on olemassa nykyisyydessä erilaisina mahdollisuuksina, joista mikään ei ole vielä määrätynyt aistein koettavaksi.³ Jotta uusia mahdollisuuksia ehditään hyödyntää ja nouseviin uhkiin varautua, on muutosten ennakointi tärkeää. Koska porotalous ja sen toimintaympäristö muuttuvat nopeasti, muutoksia ja niiden vaikutuksia koskevaa tutkimustietoa tarvitaan yhä enemmän. Tiedon tulisi ehtiä heijastua alan päätöksentekoon ja käytäntöön.

Työn tehtävänä on kartoittaa porotalouden tulevaisuuteen vaikuttavat tekijät, niiden kehityskulut sekä taustalla olevat toimijat ja intressit. Tarkastelussa otetaan huomioon toimintaympäristön poliittiset, ekologiset, sosiaaliset, teknologiset ja taloudelliset muutostekijät. Tarkastelussa globaali-, maa- ja toimialataso. Tämän perusteella hahmotetaan vaihtoehtoiset, mahdolliset ja uskottavasti perustellut skenaariot Suomen porotaloudesta seuraavalle 10 – 20 vuodelle. Skenaariot ovat oletuksiin perustuvia tulevaisuudenkuvia, jotka kokonaisvaltaisesti ja moniulotteisesti luonnostelevat tutkimuskohteen tulevaisuuden toimintaympäristön sekä kuvaavat kehityspolun nykyisyydestä tulevaisuuteen.⁴

Tutkimuksessa yhdistetään PESTE-analyysi, skenaarioiden suodatinmalli ja toimintaskenaarioraportointiprosessi. Lopullisia skenaarioita voi yksittäinen toimija hyödyntää omassa strategiatyössään eri tavoin. Ne voivat olla vain taustatietona tai sitten niitä voidaan systemaattisesti hyödyntää strategiaprosessin osana. Tutkimus tehdään Riista- ja kalatalouden tutkimuslaitoksen ja Åbo Akademin IAMSR-yksikön Corporate Foresight Groupin yhteistyöprojektina.

Tutkimus etenee vaiheittain:

1. *Kuka ja missä olemme?* Kartoitetaan porotalouden nykytila, kuvataan keskeiset toimintaympäristön muutostekijät (kulussit) ja porotalouden toimijat (näyttämö) mukaan lukien lähi- ja tukialat.
2. *Mitkä ovat mahdolliset maailmat? Osa 1.* Toimintaympäristön muutostekijöiden kartoituksen pohjalta rakennetaan vaihtoehtoiset skenaariot eli tulevaisuuden kehityskulut, joissa porotalouden toimintavaihtoehtoja voidaan tarkastella ja analysoida. (aiheskenaariot).

¹ Esim. Renman-hanke

² Mannermaa, Mika (1993). Tulevaisuudentutkimus tieteellisenä tutkimusalana. Teoksessa *Miten tutkimme tulevaisuutta*. 2. uudistettu painos (2003). Vapaavuori, Matti & von Bruun, Santtu (Toim.).

³ Malaska, Pentti (2003). Tulevaisuustietoisuus ja tulevaisuuteen tunkeutuminen. Teoksessa *Miten tutkimme tulevaisuutta*. 2. uudistettu painos (2003). Vapaavuori, Matti & von Bruun, Santtu (Toim.).

⁴ Meristö, Tarja (2003). Skenaariotyöskentely strategisessa johtamisessa. Teoksessa *Miten tutkimme tulevaisuutta*. 2. uudistettu painos (2003). Vapaavuori, Matti & von Bruun, Santtu (Toim.).

3. *Mitkä ovat mahdolliset maailmat? Osa 2.* Porotalouden tarkastelu vaihtoehtoisissa aiheskenaarioissa: minne voimme mennä ja kuinka? (toimintaskenaariot).

4. *Minne päätämme mennä?* Vaihtoehtoiset liiketoimintamallit eri skenaarioissa. Porotalouden toimijoiden toimintavaihtoehtojen arviointi aikajänteen, ajoituksen, investointitarpeiden ja riskinottovaatimusten mukaan.

5. *Strategian muotoilu eri skenaarioiden pohjalta.* Loppuseminaari ja loppuraportti koko työstä.

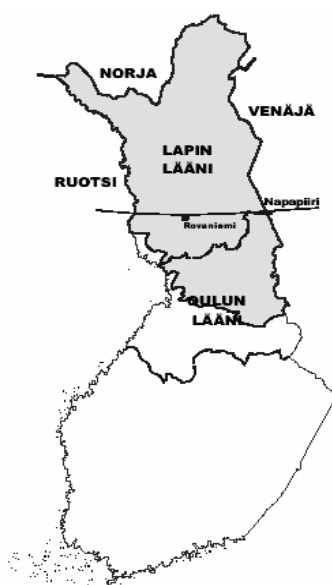
Kukin vaihe on arvioitu kestoltaan kolmen kuukauden mittaiseksi, joten kaikki 5 osaa läpivietyinä projektin kesto on vuoden 2004 loppuun.

Tämä raportti kuvaa 1. vaiheen tulokset ja etenee seuraavasti: luvussa 2 tarkastellaan porotalouden pelikenttää; sen toimijoita ja puitteita. Lisäksi tuodaan esiin porotalouden eri ulottuvuudet, ekologinen, kulttuurinen ja taloudellinen. Tulevaisuudentutkimuksessa näkemys tulevaisuudesta muodostuu sekä faktoista että toimijoiden uskomuksista, odotuksista ja arvoista. Luvun 2 pelikenttää kuvaavat faktat on kerätty pääasiassa alan tilastoista ja Riista- ja kalatalouden tutkimuslaitoksen raporteista. Kvalitatiivisin tutkimusmenetelmin kerättyjä uskomuksia, odotuksia ja arvoja erityisesti poromiesten näkökulmasta on poimittu pääosin äskettäin valmistuneen Renmanhankkeen raporteista, ja ne on tekstissä sijoitettu erillisiin mielipidelaatikoihin. Kuvioidessa mainitut esimerkkiyritykset on valittu satunnaisesti. Luku 3 käsittelee porotalouden toimintaympäristön nykytilannetta. Tarkastelun kohteena ovat sekä toimintaympäristön laajemmat trendit ja esim. EU:n tarjoamat vaihtoehdot että myös yksittäisten kulluttajien arvot ja niiden mahdolliset muutokset koskien ruokailua ja matkailua. Tutkimuksen jatkosuunnitelma kuvataan luvussa 4. Käytetyt lähteet sekä faktat että näkemysten osalta on dokumentoitu alaviitteissä sekä tarkemmin lähdeluettelossa raportin lopussa.

2. Porotalouden pelikenttä

2.1. Toimijat

Suomen poronhoitoalueen laajuus on 122 891 km², mikä on runsaat 36 prosenttia koko maan pinta-alasta ja lähes 77 % Pohjois-Suomen pinta-alasta. Poronhoitoalueesta neljä viidesosaa sijaitsee Lapin läänissä, josta vain taajamat sekä teollistunein ja tiheimmin asuttu lounaisosa (Kemi, Keminmaa, Tornio) jäävät alueen ulkopuolelle (Kuvio 2). Oulun läänistä poronhoitoalueeseen kuuluu koillisosa. Etelässä alue rajoittuu Kuhmo-Oulu –linjan pohjoispuolelle.¹ Taulukko 1 kuvaa poronhoitajien ja eloporojen määriä kunnittain porotalousalueella vuonna 2001.



| LAPIN LÄÄNI | | | OULUN LÄÄNI | | |
|-----------------|---------------|----------|-------------------------------|---------------|----------|
| Kunta | Poronhoitajat | Eloporot | Kunta | Poronhoitajat | Eloporot |
| ENONTEKIÖ | 289 | 15930 | HYRYSALMI | 29 | 603 |
| INARI | 615 | 34523 | KUIVANIEMI | 80 | 951 |
| KEMIJÄRVI | 191 | 5415 | KUUSAMO | 248 | 7836 |
| KITTLÄ | 327 | 10256 | PUDASJÄRVI | 283 | 6195 |
| KOLARI | 180 | 5283 | PUOLANKA | 41 | 1542 |
| MUONIO | 93 | 2490 | SUOMUSSALMI | 108 | 2440 |
| PELKOSENNIEMI | 39 | 1560 | TAIVALKOSKI | 137 | 3112 |
| PELLO | 191 | 2976 | UTAJÄRVI | 19 | 274 |
| POSIO | 178 | 5437 | YLI-I | 86 | 1272 |
| RANUA | 154 | 3939 | YLIKIMINKI | 22 | 401 |
| ROVANIEMEN MLK | 390 | 9953 | Yhteensä | 1053 | 24626 |
| ROVANIEMI | 173 | 2155 | PORONHOITO- ALUEEN | | |
| SALLA | 294 | 9338 | ULKOPUOLELLA | 226 | 2084 |
| SAVUKOSKI | 165 | 10779 | KAIKKI YHTEEN- SÄ | 5682 | 185731 |
| SIMO | 49 | 914 | | | |
| SODANKYLÄ | 714 | 22388 | | | |
| TERVOLA | 19 | 431 | | | |
| UTSJOKI | 222 | 13004 | | | |
| YLITORNIO | 120 | 2268 | | | |
| Yhteensä | 4403 | 159021 | | | |

Kuvio 2. Suomen poronhoitoalue. Lähde: RKTL/Kala- ja riistaraportteja 281.

Taulukko 1: Suomen poronhoitoalue kunnittain 2001. Lähde: Paliskuntain yhdistys.

Nykyisin eloporoja (erotusten yhteydessä eloon jätetyt porot) saa olla kaikkiaan enintään 203 700 eli keskimäärin 1,8 poroa maaneliökilometriä kohti. Vasonnan ja erotusten välisenä aikana poroja on noin 100 000 enemmän. Poronhoitoalueen sisällä sallittu porotiheys vaihtelee alle yhdestä eloporoista yli kolmeen eloporoon neliökilometrillä. Porotiheys on suurin pohjoisessa, jossa asutus on harvaa ja luonnonvaraisen poronhoidon edellytykset parhaat. Etelämmäksi mentäessä asukastiheys ja muiden maankäytön muotojen merkitys yleisesti kasvaa ja samalla sallittu porotiheys alenee.²

¹ Kempainen, Jorma, Kettunen, Juhani & Nieminen, Mauri (2003). Porotalouden taloustutkimusohjelma 2003-2007. Riista- ja kalatalouden tutkimuslaitoksen kala- ja riistaraportteja 281.

² Kempainen, Jorma, Kettunen, Juhani & Nieminen, Mauri (2003). Porojen liikennekuolemat vuosina 1992-2002. Riista- ja kalatalouden tutkimuslaitoksen kala- ja riistaraportteja 293.

Poronhoitoalueella sijaitsevat valtion maat muodostavat erityisesti poronhoitoa varten tarkoitettua aluetta. Tällä alueella olevaa maata ei saa käyttää sillä tavoin, että siitä aiheutuu huomattavaa haittaa poronhoidolle. Maan luovuttaminen tai vuokraaminen saa tapahtua vain sillä ehdolla, että maanomistajalla tai vuokramiehellä ei ole oikeutta saada korvausta porojen aiheuttamista vahingoista.¹

Suomessa poronhoitoa ei ole rajattu etnisin perustein, vaan poroja saavat omistaa kaikki poronhoitoalueella pysyvästi asuvat Euroopan talousalueeseen kuuluvan valtion kansalaiset sekä paliskunnat. Ajoporoja saavat omistaa myös poronhoitoalueen ulkopuolella asuvat ETA-maiden kansalaiset.² Suomessa poronhoito on merkittävin elinkeino saamelaisille, vaikka poronhoitoalue ulottuu saamelaisaluetta huomattavasti etelämmäksi ja poronhoitoa harjoittavat yleisesti myös suomalaiset. Poronhoitovuonna 1998/99 saamelaiset omistivat noin kolmanneksen (62 000) poroista. Keski-ikäinen saamelainen omisti yli yhdeksän eloporoa. Taloudellisten arvojen ohella poronhoidolla on saamelaisille huomattava kulttuurillinen merkitys.³

Poronhoitovuonna 2000/01 poronhoitajia oli kaikkiaan lähes 5 700 ja he jakaantuivat noin 4 500 eri ruokakuntaan. 43 prosenttia ruokakunnista omisti alle kymmenen eloporoa ja 60 prosenttia alle 25 eloporoa. Vähintään 50 eloporoa omistavia ruokakuntia oli kaikkiaan 1 255 ja he omistivat neljä viidennestä poroista. Noin 550 ruokakunnalla eloporoja oli vähintään sata ja he omistivat yli 52 prosenttia kaikista poroista. Viime vuosina poronhoitajien määrä on selvästi vähentynyt, vuonna 2003 heidän lukumääränsä oli jo alle 5 400.⁴ Kehitykseen on nähtävästi vaikuttanut eläinperusteinen tuki ja sen sitominen omistettujen porojen määrään. Vielä 1990-luvun puolivälissä poronhoitajia oli yli 7000. Alle 50 eloporoa omistavien ruokakuntien määrä on vähentynyt kolmanneksella. Tätä enemmän poroja omistavien ruokakuntien määrä on pysynyt ennallaan.³

Poromiesten keski-ikä on nopeasti kohoamassa: poronhoitovuonna 1994/95 se oli 43,5 vuotta, neljä vuotta myöhemmin 44,1 vuotta ja poronhoitovuonna 2000/01 jo 47. Paliskuntien välillä on kuitenkin suuria eroja; yleisesti ottaen poromiehet ovat iäkkäämpiä eteläisellä poronhoitoalueella, mutta pohjoisessakin kehityssuunta on samansuuntainen.²

Poronhoidon ongelmat Suomen Lapissa poromiesten näkökulmasta⁵ :

Poromiehet itse näkevät syiksi ammattikuntansa korkeaan keski-ikään muun muassa sen, että poronhoidon luopumistukijärjestelmä ja muu tukitarjonta eivät toimi niin, että nuorilla olisi todellisia mahdollisuuksia aloittaa poronhoitoa. Kovat porovähennykset ja teurastusprosentit pakottavat nuoret poromiehet niin pieneen porokantaan, että sillä on vaikea tulla toimeen. Merkittävä poromäärien nostaminen on mahdollista ainoastaan ostamalla kokonaisia porokantoja, johon tarvittavaa pääomaa nuorilla harvemmin on. Lisäksi ongelmana on vaatimus täysi-ikäisyydestä. Alaikäisen poronhoitajan tukiin vaikuttavat vanhempien poronhoidon ulkopuoliset tulot.

¹ Poronhoitolaki 1990/848.

² Kempainen, Jorma, Kettunen, Juhani & Nieminen, Mauri (2001). Poron taloudellinen hyödyntäminen. Esiselvitys. Riista- ja kalatalouden tutkimuslaitoksen kala- ja riistaraportteja 237.

³ Kempainen, Jorma, Kettunen, Juhani & Nieminen, Mauri (2003). Porotalouden taloustutkimusohjelma 2003-2007. Riista- ja kalatalouden tutkimuslaitoksen kala- ja riistaraportteja 281.

⁴ Poromiehet barrikadeilla (2003) *Suomen kuvalehti* nro 45/2003.

⁵ Poromiehet puhuvat. Poronhoidon ongelmat, ratkaisumahdollisuudet ja tutkimustarpeet Suomen Lapissa poromiesten näkökulmasta. (2002) Hukkinen, Janne, Jääskö, Outi, Laakso, Ari, Müller-Wille, Ludger & Raitio, Kaisa. (Toim.) Teknillisen korkeakoulun ympäristönsuojelun laboratorion julkaisu.

Poronhoito on käytännönläheinen elinkeino, johon liittyvät tiedot ja taidot on perinteisesti omaksuttu työssä oppimalla. Poronomistajien koulutustaso onkin varsin alhainen. Vuonna 1995 tehtyyn kyselyyn vastanneista kolme viidestä oli käynyt korkeintaan kansa- tai peruskoulun. Koulutusmahdollisuuksien parantuminen ja monipuolistuminen sekä koulutustarpeiden lisääntyminen on kuitenkin heijastunut myös porotalouteen. Nykyisin porotalouden ammatillista koulutusta on tarjolla verraten runsaasti. Sitä järjestävät Rovaniemen ammattikorkeakoulu (RAMK), Lapin luonto-opiston Kittilän yksikkö ja Inarissa päätoimipaikkaansa pitävä Saamelaisalueen koulutuskeskus (SAKK). RAMK:n agrologiopintojen (160 ov) eräänä suuntautumisvaihtoehtona on porotalousyrittäjäyys. Porotalouden ammatillista peruskoulutusta (120 ov) järjestetään Kittilässä ja Saamelaisalueen koulutuskeskuksessa. Kittilässä valinnaisia ammatillisia opintoja voi suorittaa mm. teemoista ”porotalous ja matkailu ohjelmapalveluna” sekä ”porotuotteiden jatkojalostus”. SAKK puolestaan järjestää porotalouden ammattitutkintoihin valmistavaa koulutusta myös aikuiskoulutuksena. Porotalouteen liittyviä ammatillisia kursseja järjestää mainittujen oppilaitosten ohella myös Paliskuntain yhdistys.¹

2.1.1. Paliskunnat

Paliskuntajärjestelmä perustuu porojen yhteistoiminnalliseen hoitamiseen kunkin paliskunnan alueella. Poronhoitolain mukaan paliskunnan osakkaita ovat poronomistajat, joilla on sen alueella yksi tai useampi poro omassa merkissään. Poronomistaja saa olla osakkaana ainoastaan yhdessä paliskunnassa eikä hän vastaa henkilökohtaisesti paliskunnan velvoitteista. Paliskunnan kotipaikka on siinä kunnassa, johon sen alue tai suurin osa siitä kuuluu.²

Paliskunnalla tulee olla hallitus, poroisäntä, varaisäntä ja rahastonhoitaja. Hallitus johtaa paliskunnan toimintaa poronhoitolain ja sen nojalla annettujen säännösten mukaan. Paliskunnan päätettävät asiat ratkaistaan kokouksissa, joissa kullakin osakkaalla on lukuporojensa mukainen äänioikeus. Paliskunnan osakkaat osallistuvat paliskunnan toimintaan suorittamalla paliskunnalle vuosimaksun lukuporojensa mukaisessa suhteessa. Osakas voi suorittaa vuosimaksun joko tekemällä tai teettämällä paliskunnan hallituksen määräämiä poronhoitotöitä taikka rahana sen mukaan, mitä paliskunnan kokouksessa päätetään. Milloin paliskunnan alueelle tuodaan hoidettavaksi poroja, on poronomistajan suoritettava paliskunnalle pääsymaksu, jonka suuruudesta ja suorittamisajasta päättää paliskunnan hallitus. Jos on erityisiä syitä, paliskunnan hallitus voi päättää, että paliskunnan alueelle ei saa tuoda muita kuin ajo- tai teurasporoja.² Kuviossa 3 ovat paliskunnat ja merkkipiirit vuoden 2003 alun tilanteen mukaan.

¹ Kemppainen, Jorma, Kettunen, Juhani & Nieminen, Mauri (2003). Porotalouden taloustutkimusohjelma 2003-2007. Riista- ja kalatalouden tutkimuslaitoksen kala- ja riistaraportteja 281.

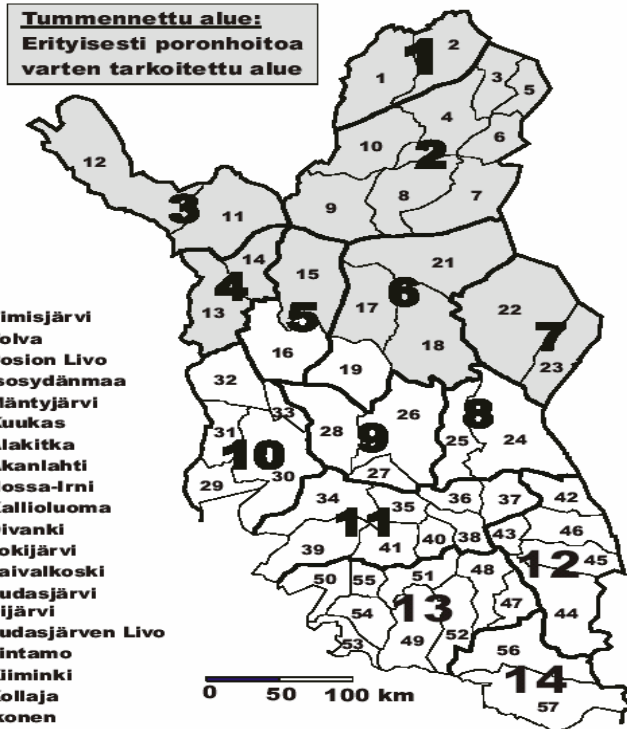
² Poronhoitolaki 1990/848.

MERKKIPIIRIT:

1. Utsjoki 2. Inari 3. Enontekiö 4. Pallastunturi 5. Kittilä 6. Sodankylä
7. Keminkylä 8. Salla 9. Raudanjoki 10. Läntinen 11. Itäkemijoki
12. Kuusamo 13. Pudasjärvi 14. Kainuu

PALISKUNNAT:

- | | |
|-------------------|----------------------|
| 1. Paistunturi | 36. Timisjärvi |
| 2. Kaldoaivi | 37. Toiva |
| 3. Näätämo | 38. Posion Livo |
| 4. Muddusjärvi | 39. Isosydänmaa |
| 5. Vätsäri | 40. Mäntyjärvi |
| 6. Paatsjoki | 41. Kuukas |
| 7. Ivalo | 42. Alakitka |
| 8. Hammastunturi | 43. Akanlahti |
| 9. Sallivaara | 44. Hossa-Irni |
| 10. Muotkatunturi | 45. Kallioluoma |
| 11. Näkkälä | 46. Oivanki |
| 12. Käsivarsi | 47. Jokijärvi |
| 13. Muonio | 48. Taivalkoski |
| 14. Kyrö | 49. Pudasjärvi |
| 15. Kuivasalmi | 50. Oijärvi |
| 16. Alakylä | 51. Pudasjärven Livo |
| 17. Sattasniemi | 52. Pintamo |
| 18. Oraniemi | 53. Kiiminki |
| 19. Syväjärvi | 54. Kollaja |
| 21. Lappi | 55. Ikonen |
| 22. Kemin-Sompio | 56. Näljänkä |
| 23. Pohjois-Salla | 57. Halla |
| 24. Salla | |
| 25. Hirvasniemi | |
| 26. Pyhä-Kallio | |
| 27. Vanntaus | |
| 28. Poikajärvi | |
| 29. Lohijärvi | |
| 30. Palojärvi | |
| 31. Orajärvi | |
| 32. Kolari | |
| 33. Jääskö | |
| 34. Narkaus | |
| 35. Niemelä | |

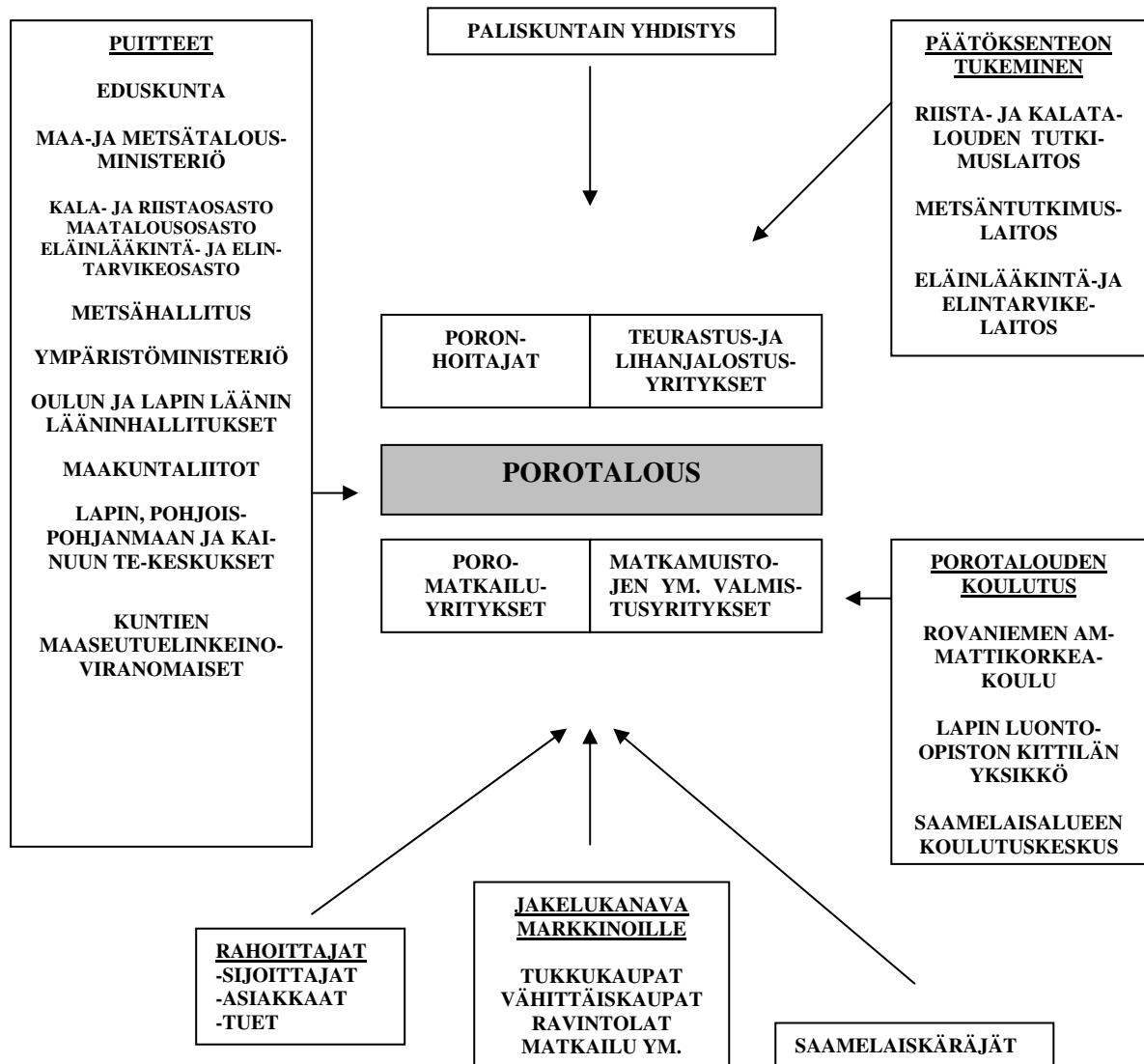


Kuvio 3. Merkkipiirit ja paliskunnat. Lähde: Porojen liikennekuolemat vuosina 1992-2002. RKTL/Kala- ja riistaraportteja 293.

Paliskunnat muodostavat yhdistyksen, jonka tehtävänä on: 1. toimia paliskuntien yhdysiteenä, 2. kehittää poronhoitoa ja porotaloutta, 3. edistää poronhoidon tutkimusta, poronhoitoa koskevaa koetoimintaa ja poronjalostusta, 4. suorittaa muut sille poronhoitolaissa säädetyt tai määrätyt tehtävät sekä 5. harjoittaa julkaisu- ja tiedotustoimintaa (*Poromies-lehti, internetpalvelut*). Yhdistyksen jäseniä ovat kaikki paliskunnat. Yhdistyksen kokouksessa kullakin paliskunnalla on yksi ääni kutakin alkavaa tuhatta lukuporoa kohti ja päätökseksi katsotaan se mielipide, jota enemmistö aneetuista äänistä on kannattanut. Maa- ja metsätalousministeriö määrää Paliskuntain yhdistyksen hallitukseen valtion edustajan ja saamelaisvaltuuskunta nimeää saamelaisen edustajan.¹

¹ Poronhoitolaki 1990/848.

Poronhoidon hallinnon keskeiset toimijat



Kuvio 4. Porotalouden keskeiset toimijat.

Maa- ja metsätalousministeriö (MMM) vastaa poronhoidon hallinnosta keskushallinnon tasolla. Maa- ja metsätalousministeriö määrää Paliskuntain yhdistystä ja maataloustuottajain liittoja kuultuaan kuinka monta eloporoa paliskunta saa alueellaan vuosittain pitää ja kuinka monta tällaista poroa paliskunnan osakas saa enintään omistaa. Suurinta sallittua poromäärää tarkistetaan aina 10 vuoden välein.¹ Porotaloutta koskevat asiat jakautuvat MMM:ssä kolmen eri osaston kesken. *Kala- ja riistaosasto (KRO)* vastaa yleisestä porotalouspolitiikasta ja porotalouden yleisten tavoitteiden asettamisesta. KRO huolehtii myös poronhoitolain täytäntöönpanoon liittyvistä tehtävistä, kuten Paliskuntain yhdistyksen toiminnan rahoituksesta, valtakunnan rajoille tulevien esteitojen rahoituksesta ja porojen kiintiöinnistä. Muutoin porotalouden rahoituksen

¹ Poromiehet puhuvat. Poronhoidon ongelmat, ratkaisumahdollisuudet ja tutkimustarpeet Suomen Lapissa poromiesten näkökulmasta. (2002) Hukkinen, Janne, Jääskö, Outi, Laakso, Ari, Müller-Wille, Ludger & Raitio, Kaisa. (Toim.) Teknillisen korkeakoulun ympäristönsuojelun laboratorion julkaisu.

järjestämisestä vastaa *maatalousosasto (MTO)*, joka antaa lakia, asetusta ja EU:n säädöksiä tarkempia määräyksiä tukien myöntämisestä. *Eläinlääkintä- ja elintarvikeosastolle* kuuluvat puolestaan porojen ja poronlihan sekä poroteurastamoiden hygieniaa koskevat asiat.¹

MMM:n velvollisuutena on valvoa, että sen alaisuudessa olevat viranomaiset hoitavat tehtävänsä asianmukaisesti. Ministeriön tulosohtauksen piiriin kuuluvat *Lapin, Pohjois-Pohjanmaan ja Kainuun Työvoima- ja elinkeinokeskusten (TE-keskusten) maatalousosastot*. Ne toimivat poronhoitoalueella poronhoito- ja porotalouslainsäädäntöä täytäntöön panevina ja lain noudattamista valvovina alueellisina viranomaisina. Porotalouden eläinlääkintä- ja elintarvikeosasto tuki maksetaan yksittäisille poronhoitajille TE-keskusten kautta, sen sijaan maasuorpetojen aiheuttamista maksettavista korvauksista vastaavat *kuntien maaseutuelinkeinoveranomaiset*. Petokorvausjärjestelmän osalta TE-keskusten toimivalta rajoittuu vahinkomääriä koskevien yhteenvetojen laatimiseen MMM:lle. Kotkakorvausasiat eivät puolestaan maapetojen lailla kuulu MMM:n, vaan *ympäristöministeriön (YM)* alaisuuteen, joka vastaa esimerkiksi kotkakorvausten maksuksesta ja valvonnasta.¹

Riista- ja kalatalouden tutkimuslaitos (RKTL) toimii MMM:n alaisena tulosohtautena virastona, jonka tehtävänä on harjoittaa tieteellistä tutkimustoimintaa, kehittää toimialansa kansallista ja kansainvälistä yhteistyötä, edistää tutkimustulosten hyväksikäyttöä ja tuottaa tilastoja. RKTL:n porotutkijat suorittavat tutkimusta pääasiassa Kaamasen porontutkimusasemalla ja Paliskuntain yhdistyksen koetarhalla. *Eläinlääkintä- ja elintarvikelaitos (EELA)* toimii myös MMM:n alaisena, ja sen tehtävänä on mm. eläinlääkintään, eläintautitilanteeseen ja eläintarvikehygieniaan liittyvä tutkimus, valvonta ja neuvontatyö, kuten poroteurastamoiden hygienia- ja eläintarvikehygieniatarkastukset.¹ Porotutkimusta tekee myös *Metsäntutkimuslaitoksen (METLA)* Rovaniemen asema.

Lääninhallitukselle on poronhoidon osalta määrätty mm. seuraavat tehtävät: 1. Paliskuntien toimialueiden rajojen vahvistaminen, 2. Poroerotuksen määrääminen toisen paliskunnan toimesta, jos paliskunta itse on laiminlyönyt erotuksen pitämisen, 3. Paliskuntain yhdistyksen toiminnasta tehtyjen valitusten käsitteleminen, 4. Alueensa paliskuntien rekisterin ylläpito, 5. EELA:n ohjeiden mukaisen elintarvikehygienian Täytäntöönpanon valvominen ja 6. Hygienia- ja eläinsuojelutarkastukset poroteurastamoissa.¹

Maakuntaliitoilla ei ole poronhoitoon suoraan liittyviä tehtäviä, mutta maakunnan yleisestä kehittämisestä ja maakuntasuunnittelusta ja -kaavoituksesta vastaavina tahoina ne vaikuttavat osaltaan poronhoidon toimintaedellytyksiin. Lapin liiton myöntämää EU:n rakennerahoitusta on käytetty Lapissa porotaloushankkeisiin, ja liiton tekemä Lapin kehitysstrategia vaikuttaa osaltaan tulevaisuuden maankäyttö- ja rahoitusratkaisuihin.¹

Metsähallitus (MH) on valtion liikelaitos, joka hallinnoi valtion maa- ja vesialueita. Koska valtaosa poronhoitoalueen maista on valtion, Metsähallitus on keskeinen maankäyttöpäätöksiä tekevä toimija poronhoitoalueella. Metsähallituksessa on useita eri tulosalueita, jotka vastaavat mm. puuntuotannosta (Metsätalous), matkailusta (Villi Pohjola), mökkitoiminnan myynnistä ja vuokrauksesta (Laatumaa) ja maa-aineksen ostopuhtaus (Morenia). Lisäksi Metsähallitus hoitaa valtion maiden luonnonsuojeluun liittyviä viranomaistehtäviä.¹

Saamelaiskäräjät (Sámediggi) on Suomen saamelaisten korkein poliittinen ja kulttuurijärjestö. Sen tehtävänä on suunnitella ja toteuttaa Suomen perustuslaissa

¹ Raitio, Kaisa & Heikkinen, Hannu (2003). Enemmän oma-aloitteisuutta, vähemmän valitusta. Hallinnon näkemyksiä poronhoidon osallistamiseen perustuvien instituutioiden kehittämisestä. Teknillisen korkeakoulun ympäristönsuojelun laboratorion julkaisu. Alkuperäinen lähde: Kuvaus perustuu Porotaloustyöryhmän muistioon (Työryhmämuistio MMM 6/1999) lukuun ottamatta Metsähallitusta, Lapin liittoa, Saamelaiskäräjiä ja kuntatasoa koskevia kappaleita.

saamelaisille alkuperäiskansana turvattua kulttuuri-itsehallintoa. Saamelaiskäräjät edustaa saamelaisia kansallisissa ja kansainvälisissä yhteyksissä ja hoitaa saamelaisten kieltä, kulttuuria ja heidän asemaansa alkuperäiskansana koskevia asioita. Saamelaiskäräjät toimii oikeusministeriön hallinnonalalla, mutta ei kuitenkaan ole osa valtion hallintoa. Käräjät voi tehdä viranomaisille aloitteita ja esityksiä ja antaa lausuntoja. Saamelaiskäräjien 21 jäsentä ja neljä varajäsentä valitaan saamelaisten keskuudessa joka neljäs vuosi pidettävillä vaaleilla.¹

Kuntien elinkeinoviranomaiset toimivat ja ratkovat hallinnollisesti hyvin käytännönläheisiä poronhoidon kysymyksiä. He muun muassa neuvovat ja auttavat rahoituslakien mukaisten hakemusten tekemisessä ja toimittavat hakemukset eteenpäin valtion elinkeinohallinnossa.¹

2.2. Puitteet ja reunaehdot

Poronhoidossa on monia erityispiirteitä, joita muussa tuotantotoiminnassa ei juuri tapaa. Näitä ovat ainakin: 1. *Poromäärien alueelliset ja poronomistajakohtaiset rajoitukset*. 2. *Yksilöllisyyden ja yhteisöllisyyden omalaatuinen sekoittuminen tuotantoprosessissa*. 3. *Luonnonvarojen ja -olojen korostunut asema tuotannontekijänä ja niiden kompensointi lisäruokinnan avulla*.²

Porotalouden harjoittamista säätelevät ja rajoittavat mm. luonnonolot ja lainsäädäntö. Voimassa olevat poronhoitolaki (848/90) ja -asetus (848/90) ovat vuodelta 1990. Poronhoitolaissa ovat määräykset paliskuntien muodostamisesta, sallitun poroluvun määrittämisestä, poronhoitotöiden suorittamisesta, porojen maanomistajille aiheuttamien vahinkojen ehkäisemisestä ja korvaamisesta, valtiolle suoritettavasta laidunmaksusta sekä porojen suojelemisesta. Lain suomalla valtuudella voivat viranomaiset, yleensä maa- ja metsätalousministeriö, antaa määräyksiä, joilla tarkemmin säädellään poronhoitoon liittyviä kysymyksiä.³ Porotalouteen vaikuttavia tekijöitä ovat myös alan hallinto, neuvonta, koulutus ja tutkimus.

2.2.1. Laitumet ja lisäruokinta

Poronhoitoalueen sisällä luonnonolot ovat varsin erilaiset, mikä heijastuu myös poronhoidon edellytyksiin ja harjoittamistapaan. Pohjoisin poronhoitoalue on pääosin yli 200 metriä merenpinnasta olevaa ylänköä, jossa havupuut eivät juuri enää menesty. Jäkälien kasvulle suotuisaa kangasmaata alueella on runsaasti, mutta monin paikoin maisemakuvaa hallitsevat myös niukkaravinteiset tunturipaljakat. Tunturi-Lapin eteläpuolista aluetta luonnehtivat mäntymetsät, muutamat harvat tunturit ja niiden väliset laajat aapasuot. Napapiirin korkeudella maisemaa hallitsevat vaarat, suuret jokilaaksot ja monin paikoin myös laajat suoalueet. Poronhoitoalueen itäosa on pääosin vaaraylänköä. Lounaisin ja eteläisin osa alueesta luetaan jo Pohjois- Pohjanmaahan, jossa maisemat ovat varsin laakeita. Alue on maamme soisinta seutua, yli 60 prosenttia maa-alasta on suota.¹

Poronhoito perustuu lähtökohdiltaan porojen kykyyn hankkia itse oma ravintonsa luonnosta. Poron tärkeimmät talviravintokasvit ovat jäkälä, luppo ja metsälauha. Jäkä-

¹ Kempainen, Jorma, Kettunen, Juhani & Nieminen, Mauri (2001). Poron taloudellinen hyödyntäminen. Esiselvitys. Riista- ja kala- talouden tutkimuslaitoksen kala ja riistaraportteja 237.

² Ruotsala, Helena (1998). Poronhoidon verkko-opinnot. Lapin yliopisto/Avoin yliopisto.

³ Kempainen, Jorma, Kettunen, Juhani & Nieminen, Mauri (2003). Porotalouden taloustutkimusohjelma 2003-2007. Riista- ja kalatalouden tutkimuslaitoksen kala- ja riistaraportteja 281.

likköjä on runsaimmin pohjoisella poronhoitoalueella. Luppoa esiintyy eniten vanhoissa kuusimetsissä, joita on yleisimmin tunturialueen eteläpuolisilla alueilla. Metsälauha kasvaa parhaiten hakkuualueilla ja lehtipuustoisilla alueilla, joita on runsaimmin etelämpänä. Paliskunnittainen suurin sallittu poromäärä määrätään lähinnä talvilaidunten kantokykyyn perustuen. Talvilaidunten kartoituksen mukaan jäkälälaitumet ovat yleisesti verraten huonokuntoisia. Parhaassa kunnossa laitumet olivat Inarin alueella ja poronhoitoalueen kaakkoisosassa. Luppoa oli porojen käytettävissä eniten poronhoitoalueen keski- ja itäosissa. Metsälauhaa esiintyi yleisimmin Kittilän seudulla ja eteläisissä paliskunnissa. Porojen kesäisen laidunnuksen osalta luontaiset edellytykset ovat parhaat eteläisellä poronhoitoalueella, jossa on runsaasti reheviä soita ja selvästi pidempi kasvukausi kuin pohjoisessa. Tunturialueilla luonnonolot ovat olennaisesti karmummat.¹

Poronhoidon riippuvuutta luonnonlaitumista voidaan vähentää lisäruokinnalla, joka alkoi yleistyä 1960-luvun lopulla eteläisellä poronhoitoalueella, missä lisäruokinnan edellytykset ovat pohjoista paremmat. Viljelymaata on enemmän ja poronhoito on yleisesti maatalouden sivuelinkeino. Vähin erin ruokinta on kuitenkin yleistynyt pohjoista kohti ja nykyisin enää pieni osa poroista talvehtii yksin luonnonravinnon varassa. Etenkin eteläisellä ja keskisellä poronhoitoalueella lisäruokinnasta on tullut monin paikoin jopa laitumiin rinnastettava poronhoidon tuotannontekijä. Perinteisen maatalouden harjoittamisen vähetessä elinkeinon tuotantopanoksia (pellot, koneet) on voitu siirtää porotalouden käyttöön. Myös EU:lta saatu maatalouden tuki on välillisesti vahvistanut lisäruokintaan nojautuvan poronhoidon asemaa. Lisäruokinnalla pyritään: 1. turvaamaan porojen selviytyminen poikkeuksellisina talvina, jolloin kyseessä on häätäruokinta, 2. helpottamaan porojen paimentamista ja pitämistä porotietäällä alueella, ja 3. lisäämään porojen määrää, tuottoa ja vakautta. Lisäruokinta vähentää myös laidunnusta. Ruokinta voidaan toteuttaa viemällä poroille lisäravintoa maastoon tai pitämällä poroja talvisin kotitarhoissa.^{1,2}

Paliskuntien toimintakertomusten mukaan talvella 2000/2001 yli 40 prosenttia eloporoista (75 600) oli suotuisista luonnonoloista huolimatta kotitarhassa keskimäärin 90 vuorokautta. Tarhoja oli kaikkiaan noin 1 900 ja tarhassa keskimäärin 40 poroa. Tarhaus painottui eteläiselle poronhoitoalueelle, jossa oli 1 400 tarhaa ja niissä poroja yhteensä noin 56 000, mikä oli yli 71 prosenttia eloporojen määrästä. 32 paliskunnassa yli puolet poroista oli valtaosan talvesta kotitarhassa, ja 21 paliskunnassa osuus nousi yli 80 prosenttiin. Erityisesti poronhoitoa varten tarkoitettulla alueella tarhoja oli runsaat 500 ja niissä poroja 20 600. Tarhaus painottui alueen eteläosaan, saamelaisalueella tarhoja ei juuri ollut. Porojen maastoruokinta on yleisintä poronhoitoalueen keski-osassa, mutta jossain määrin ruokintaa harjoitetaan lähes kaikissa paliskunnissa. Luonnonvaraisinta poronhoito on nykyisin Pohjois-Sallan paliskunnassa, jossa myöskään maastoruokintaa ei juuri harjoiteta.¹

Lisäruokinnan kokonaiskustannusten ja kannattavuuden arviointi on vaikeaa, koska suuri osa ruokinnasta toteutetaan yksityisesti ja ilman suoranaisia rahallisia kustannuksia. Teollisia poronrehuseoksia valmistettiin vuonna 2001 kotimaan myyntiin kaikkiaan 10,5 miljoonaa kiloa. Paliskuntien tuottoperustelaskelmien mukaan lisäruokinnan kokonaiskulut olivat yhteensä noin 2,4 miljoonaa euroa, mikä oli yli 21 prosenttia teurastulon arvosta. Tarhaus/vasotus kattoi lisäruokinnan kustannuksista 76,4 prosenttia.¹ Porojen lisäruokinnassa on myös ongelmansa, kuten kustannukset, pohjoisessa viljelysmaan puute (rehu joudutaan ostamaan), mahdollinen vaikutus poronhoi-

¹ Kemppainen, Jorma, Kettunen, Juhani & Nieminen, Mauri (2001). Poron taloudellinen hyödyntäminen. Esiselvitys. Riista- ja kala- talouden tutkimuslaitoksen kala ja riistaraportteja 237.

² Maa- ja metsätalousministeriö.

don imagoon ja samalla poronlihan hintaan sekä porojen liiallinen kesyyntyminen.¹ On kuitenkin ilmeisesti poissuljettava vaihtoehto, että kokonaisporomäärää alennettaisiin niin, että poronhoito olisi täysin luonnonlaidunten kestokyvyn mukaista. Enää ei myöskään olla valmiita hyväksymään perinteiseen laidunnukseen kuuluvaa suurta porokarjan koon vaihtelua.² Ilman lisäruokintaa porojen määrä olisi siis olennaisesti nykyistä vähäisempi.

Porojen terveys myös on tärkeä porotalouden tuottavuuteen liittyvä tekijä. Porojen terveyttä uhkaavat ennen muuta kulkutaudit ja loiset. Porojen loislääkitykseen liittyy monia näkökohtia, mikä vaikeuttaa mm. toiminnan kannattavuuden arviointia. Lääkitys helpottaa porojen talvehtimista ja parantaa vasatuottoa, mutta laidunten tilan kannalta loiset ovat jopa hyödyksi, sillä ne voivat vähentää porojen määrää loppupalvella. Loislääkitys aiheuttaa riskiä myös lannan hajottajaeliöstölle, ja samojen tai samantyyppisten lääkeaineiden pitkäaikainen käyttö johtaa resistenssin kehittymiseen loisissa.³ Myös hirvikärpäsen leviäminen poronhoitoalueelle lähitulevaisuudessa saattaa aiheuttaa ongelmia.

2.2.2. Poronhoitoa haittaavat tekijät

Porotalous liittyy monin tavoin muihin elinkeinoihin ja maankäytön muotoihin. Poronhoidon kanssa samoista maa-alueista kilpailevia elinkeinoja ovat lähinnä metsätalous, maa- ja puutarhatalous, matkailu, vesivoimatalous ja kaivostoiminta. Poronhoidolla on yhtymäkohtia myös liikenteeseen ja luonnonsuojeluun. Luonnonsuojelua voidaan pitää poronhoidon kannalta kilpailevana maankäytön muotona, koska laidunalueiden kuluminen on ristiriidassa luonnon alkuperäisenä säilyttämisen suhteen. Lisäksi poronomistajat pelkäävät, että metsien suojelupinta-alojen kasvaessa hakkuut kohdistetaan entistä voimakkaammin niiden paliskuntien alueelle, joissa jäljelle jääneet talousmetsät ovat.⁴ Viime aikoina poronhoidon edut ovat ajautuneet ristiriitoihin erityisesti metsätalouden kanssa. Poron tärkeimpien talviravintokasvien, lupon ja jäkälän, esiintyminen on sidoksissa metsikön ikään ja metsänkäsittelyyn. Metsähallituksen Ylä-Lapin hakkuut nähdään uhkana porojen talvilaitumien kunnolle.

Porolaitumia valtaavat, pienentävät ja pirstovat erityisesti liikennevälineet ja liikenneyhteyksien kehittäminen. Tiestöstä on apua poronhoidolle, mutta auto- ja junaliikenne myös häiritsee poronhoitotöitä monin tavoin, aiheuttavatpa jopa porotuhvoja. Porokolareissa poro kuolee yleensä välittömästi ja ajoneuvolle aiheutuu aineellisia vahinkoja, jonkin verran tapahtuu myös henkilövahinkoja. Vuosina 1980 - 2002 liikenteessä kuoli keskimäärin 3 583 poroa vuodessa (Kuvio 5). Poroista 89 % jäi auton alle ja 11 % junan alle. 1980 - 1990 -lukujen taitteessa porojen liikennekuolemia oli jopa yli 5 000 vuodessa. Sitten niiden määrä on selvästi vähentynyt. Vuonna 2002 liikenteessä menehtyi 2 776 poroa, mikä oli noin 1,3 % eloporojen määrästä.⁵

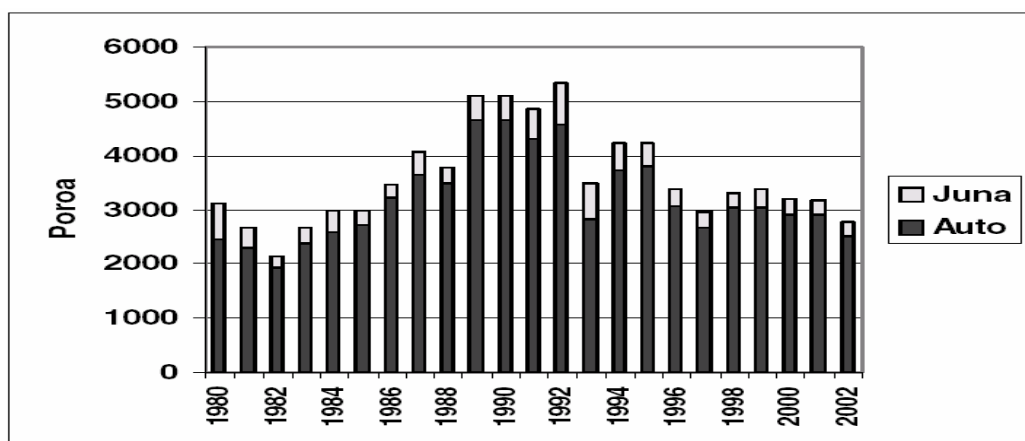
¹ Kempainen, Jorma, Kettunen, Juhani & Nieminen, Mauri (2003). Porotalouden taloustutkimusohjelma 2003-2007. Esiselvitys. Riista- ja kalatalouden tutkimuslaitoksen kala- ja riistaraportteja 281.

² Turtiainen, Kare (2003). Porotalouden tulevaisuus. *Poromies 4/2003*.

³ Kempainen, Jorma, Kettunen, Juhani & Nieminen, Mauri (2001). Poron taloudellinen hyödyntäminen. Esiselvitys. Riista- ja kalatalouden tutkimuslaitoksen kala- ja riistaraportteja 237.

⁴ Kempainen, Jorma, Kettunen, Juhani & Nieminen, Mauri (2003). Porojen liikennekuolemat vuosina 1992-2002. Riista- ja kalatalouden tutkimuslaitoksen kala- ja riistaraportteja 293.

⁵ Särkelä, Matti (2000). Metsien pirstoutumisen vaikutus porotalouteen, porojen laidunnukseen ja laidunkiertoihin. Puhe Luonto-liitto ry:n miniseminaarissa.



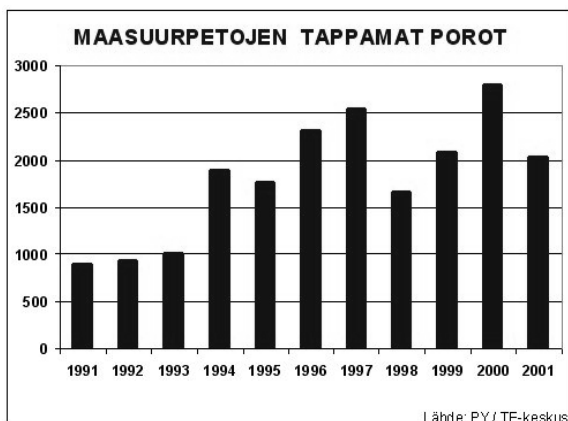
Kuvio 5. Porojen liikennekuolemat 1982-2002. Lähde: RKTL/Kala- ja riistaraportteja 293.

Vuonna 2002 porokolareista aiheutuneet kustannukset (aineelliset vahingot, poronomistajille maksetut korvaukset) olivat lähes 4,5 miljoonaa euroa eli noin 1 600 euroa menehtynyttä poroa kohti. Menetykset olivat yli kolmannes poronhoitovuoden 2001/02 teurastulon (13,2 miljoonaa euroa) arvosta. Poronomistajille maksetaan liikenteessä menehtyneistä poroista korvaus, jonka suuruus määräytyy porolajin, teuraiden keskipainon ja poronlihan hinnan perusteella. Liikennevakuutuskeskus huolehtii tieliikenteessä tapahtuneiden porovahinkojen korvaamisesta keskitetysti. Valtion omistamien ajoneuvojen aiheuttamat porovahingot korvaa Valtiokonttori. Junan alle jääneiden porojen osalta korvauksista vastaa puolestaan Ratahallintokeskus. Maksetut korvaukset suoritetaan Paliskuntain yhdistykselle, joka välittää ne edelleen porojen omistajille.¹

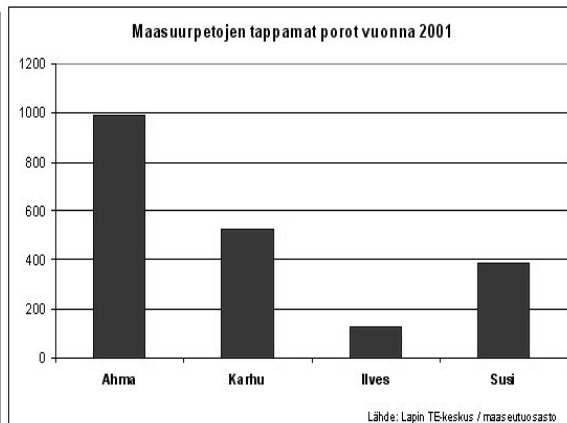
Liikennevahinkokeskus ja Paliskuntain yhdistys sopivat vuosittain korvattavan summan eri vahinkotapauksissa. Siitoseläinten kohdalla korvausta korotetaan 70 %:lla. Vuonna 2002 maksetut korvaukset olivat porolajeittain seuraavat: Ajoporo ja siitos-hirvas 555 €, urakka, vaadin ja vuonelo 194 €, härkä 278 €, vasa 100 €, siitosvaadin ja -urakka 389 €, orvoksi jäänyt vasa 67 € ja siitosvasa 200 €. Vuosina 1992 - 2002 poronomistajille maksettiin korvauksia liikennevahingoista kaikkiaan runsaat 10,9 miljoonaa euroa (vuoden 2002 hintatasossa, elinkustannusindeksi) eli keskimäärin lähes miljoona euroa vuodessa ja 279 euroa vahinkoa kohti.¹

Poronhoitoa koskettaa läheisesti myös petokannan suuruus. Petoja on aina ollut siellä, missä porojakin. Petojen tappamat porot korvataan valtion varoista. Koska kaikkia petojen tappamia poroja ei välttämättä aina löydetä, korvaus on kaksinkertainen. Maakotkan aiheuttamat porovahingot korvataan nykyään paliskunnille kotkareviirien perusteella. Vuonna 2001 maasuurpedot tappoivat noin 2 000 poroa ja poronomistajille maksettiin korvauksia kaikkiaan kaksi miljoonaa euroa. Kuviossa 6 on esitetty petovahinkojen määrät vuosina 1991 - 2001 ja kuviossa 7 maasuurpetojen saalisporojen määrät petokohtaisesti vuonna 2001.

¹ Kemppainen, Jorma, Kettunen, Juhani & Nieminen, Mauri (2003). Porojen liikennekuolemat vuosina 1992-2002. Riista- ja kalatalouden tutkimuskeskuksen kala- ja riistaraportteja 293.



Kuvio 6. maasuurpetojen tappamat porot vuosina 1991 – 2001.
Lähde: Paliskuntain yhdistys.



Kuvio 7. Maasuurpetojen tappamat porot petokohtaisesti vuonna 2001.
Lähde: Paliskuntain yhdistys.

Poronhoidon ongelmat Suomen Lapissa poromiesten näkökulmasta:¹

”Petokannat ovat räjähtäneet käsistä ja petoja tavallaan siis lisätään poronomistajien kustannuksella. Yhteiskunnan olisi huolehdittava siitä, että pedoille on muutakin ruokaa kuin poroja, mikäli petokantoja halutaan suojella. Nykyisellä petokorvausjärjestelmällä korvataan petojen tappamista poroista vain murto-osa, ja sillä summalla pitää vielä kustantaa vahingon selvityskulut. Oikeampi korvattavien porojen määrä saataisiin vähentämällä paliskunnan vasahävikkiluvuista tunnetut kuolinsyyt.”

”Mitä enemmän metsätaloudessa hakataan, sitä suurempi on porojen ruokinnan tarve. Lisäksi alueita on menetetty talvilaidunkäytöstä metsätalouden teiden takia, jotka pirstovat laitumet. Matkailu häiritsee sesonkeina. Kesäinen maastoliikenne on ongelma ja talvisin turistikelkkailun lisääntymisen seurauksena porot kulkevat jälkiä pitkin kauas ja yhtyvät toisiin tokkiin. Koiravaljakot kyllä kulkevat reittejä pitkin, mutta paristakymmenestä koirasta lähtee niin paha ääni, että porot häiriintyvät. Sekä riekon- että hirvenmetsästys aiheuttavat liikenteen takia ongelmia. Puolustuslaitoksen toiminta on uhka poronhoidolle, koska poromiesten liikkumista rajoitetaan ammunnoilla ja sotaharjoituksilla. Pudonneet säähavaintopallot tappavat poroja. Porot takertuvat pallojen muovisuikaleisiin, jotka säilyvät luonnossa hajoamattomana vuosikaupalla. Sodankylän observatorion tutkimuskentät ovat Oraniemen paliskunnassa ongelma. Kenttien lähistöllä ei saa ajaa kelmalla eikä laiduntaa poroja, koska tutkimuslaitteet eivät kestä niiden ääntä. Monissa edellä luetelluissa muutoksissa ei ole kyse vain menetetyistä alueista, vaan alueen muutoksen aiheuttamasta muutoksesta poron käyttäytymisessä, joka voi olla hyvinkin suuri.”

2.3. Poronhoidon ympäristövaikutukset

Metsätalouden ja porotalouden yhteensovittaminen pohjoisen laajoilla valtion omistamilla mailla ei ole onnistunut takavuosina mainittavalla tavalla, vaikka Lapissa onkin laajoja suojelualueita ja kansallispuistoja, joissa hakkuut on kielletty, mutta porojen laiduntaminen sallittua. Talousmetsien käyttö on muuttunut viime vuosina pehmeämmäksi, mutta tämä lienee suurelta osin peräisin muista ympäristöllisistä arvoista kuin porotalouden edellytysten turvaamisesta.

Puhuttaessa Lapin metsien käytöstä on hyvä muistaa, että porojen laidunnus ei ole ympäristövaikutuksetonta, vaan vaikuttaa ekosysteemiin monin tavoin. Lapin ympäristökeskuksen mukaan mm. seuraavasti:

¹ Poromiehet puhuvat. Poronhoidon ongelmat, ratkaisumahdollisuudet ja tutkimustarpeet Suomen Lapissa poromiesten näkökulmasta. (2002) Hukkinen, Janne, Jääskö, Outi, Laakso, Ari, Müller-Wille, Ludger & Raitio, Kaisa. (Toim.) Teknillisen korkeakoulun ympäristönsuojelun laboratorion julkaisu.

Porojen laidunnus vaikeuttaa koivujen luontaista uudistumista. Kesäaikaisen laidunnuksen on oletettu vaikuttavan jopa metsänrajaan, sillä tunturilakien liepeillä kasvavien matalakasvuisten koivujen koko lehvästö on porojen ulottuvilla. Porojen suosimat talvilaitumet ovat luontaista männyn kasvualustaa, mutta porolla ei ole havaittu olevan selvää vaikutusta männyn kasvuun tai luontaiseen uudistumiseen. Voimaperäinen laidunnus saattaa olla osasyynä tunturien lakialueilla esiintyviin eroosiolaikkuihin. Näiltä laikuilta on maan eloperäinen aines hävinnyt kokonaan sadevesien ja tuulten mukana. Laidunnuksen aiheuttamaa jäkälän häviämistä merkittävämpi eroosiolaikkujen aiheuttaja lienee porojen kesäaikainen oleskelu tuulen tuivertamalla tuntureilla, missä poroa kiusaavia verenimijähyönteisiä on vähemmän kuin tuulilta paremmin suojassa olevissa maastoissa.¹

Porojen laidunnuksen on epäilty vähentävän poron kanssa samankaltaista ravintoa käyttävien eläinten runsautta. Tunturilinnustossa viime vuosikymmeninä tapahtuneiden muutosten, esimerkiksi pulmuseen ja tunturikiurun harvinaistumisen osasyynä on oletettu lakialueitten kasvillisuuden kulumista. Tunturiporot käyttävät jäkälän vähentymisen seurauksena kevättalvella pääasiassa siemenkasveja ravintonaan, millä saattaa olla vaikutuksensa näiden lintulajien ravintovarojen määrään. Lakialueitten koivikoihin kohdistuva laidunnus vaikuttaa myös hyönteisravinnon määrään, minkä on havaittu vähentävän esimerkiksi lapinsirkun ja niittykirvisen runsauksia.¹

Linnustomuutosten takana lienee kuitenkin useamman tekijän yhteisvaikutus, joista esimerkiksi näiden muuttolintujen talvehtimisalueilla tapahtuneet haitalliset ympäristömuutokset eivät ole ainakaan vähäisimpiä. Useimpien hyönteisten ja muiden niveljalkaisten ryhmät ovat runsaampia laidunnetuissa kuin laiduntamattomissa jäkäläkoisissa. Erityisen selvästi tämä koskee muurahaisia ja kovakuoriaisia. Todennäköisempänä syynä on poronpapanoiden merkitys ravintolähteenä, jota käyttävät eläimet, kuten eräät sääski- ja kovakuoriaislajit muodostavat puolestaan ravintolähteen muurahaisille ja petokuoriaisille.¹

Poronhoidon ongelmat Suomen Lapissa poromiesten näkökulmasta:²

Poronhoitajien keskeinen sanoma metsistä on se, että poronhoitoalueella pitäisi olla kaikenikäisiä metsiä. Tämä mahdollistaa kestävästi puupääoman käytön ja näin turvataan metsien monikäyttö. Poronhoitajat esittävät, että poronhoitoalueen metsien ikäluokkarakenne olisi saatettava sellaiseksi, että niissä on riittävästi myös vanhaa metsää, mistä poro löytää suojaa ja keväällä lumen ollessa kovimmillaan loppoa. Edelleen poronhoitajien mielestä pohjoisten metsissä tulisi ensin keskittyä hoitamaan kuntoon taimikot ja kasvatusmetsät (harvennukset) ja kasvattaa niistä kunnan metsiä. Vasta sitten voitaisiin miettiä toimenpiteitä vanhoissa metsissä. Korkeilla alueilla sijaitsevat metsät tulisi jättää kokonaan hakkuutoimien ulkopuolelle. Poronhoitajat ovat Porotalousohjelmassa 2000 - 2006 myös sitä mieltä, "että mitä pohjoisemmaksi poronhoitoalueella mennään, sitä vahvempi asema sille varataan tulevaisuudessa lainsäädännöllisesti luonnon ensisijaisena käyttäjänä."

Porotaloudelle tärkeä Lapin matkailu perustuu paljolti luontoon ja ympäristön laaja-alainen huomioiminen on välttämätöntä matkailun kehittämisessä. Matkailussa ympäristövaikutuksia synnyttävät palveluvarustus, matkailuliikenne ja aktiviteetit. Ympäristöeettinen toiminta muodostuu yhä tärkeämmäksi kilpailutekijäksi ja ns. ekomatkailu on voimistuva trendi. Luonnonympäristön lisäksi matkailijoiden kiinnostus alkuperäiseen ja kulttuurihistoriallisesti merkittävään rakennettuun ympäristöön on kasvussa. Lapin matkailijavirtojen keskittyminen matkailukeskuksiin tuo sekä hyötyjä että haittoja. Positiivista on mm. se, että keskittyminen mahdollistaa kunnallistekniikan tehokkaan hyödyntämisen esimerkiksi jätevesien käsittelyssä. Negatiivisena asiana matkai-

¹ Ympäristöhallinto/Lapin ympäristökeskus.

² Särkelä, Matti (2000). Metsien pirstoutumisen vaikutus porotalouteen, porojen laidunukseen ja laidunkiertoihin. Puhe Luonto-liitto ry:n miniseminaarissa.

lijavirtojen painottuminen lentoliikenteeseen ja suuriin matkailukeskuksiin uhkaa esimerkiksi näivettää kauttakulkuteiden palveluja.¹

2.4. Poronhoito ja saamelaiskulttuuri

Saamelaiset ovat Euroopan Unionin ainoa alkuperäiskansa. Alkuperäiskansaksi laskeetaan kansat, joiden esivanhemmat ovat asuttaneet ensimmäisinä asuinalueitaan, ennen nykyisten valtionrajojen muodostumista. Tämän lisäksi kansan tulee itse pitää itseään alkuperäiskansana ja lisäksi kansalla tulee olla oma kieli ja omaperäinen kulttuuri. Saamelaiskäräjien tulkinnan mukaan saamelaisiksi katsotaan henkilö, joka itse pitää itseään saamelaisena (etninen tai kulttuurillinen samaistuminen) ja jolle saamen kieli on äidinkieli tai vähintään yhden hänen vanhempansa tai isovanhempansa äidinkieli. Saamelaisia on yhteensä noin 70 000 henkeä ja he asuvat neljässä eri maassa: Norjassa (40 000), Ruotsissa (20 000), Suomessa (6 500) ja Venäjällä (2 000).²

Historiallisesti tarkasteltuna saamelaiskulttuuri kuuluu arktiseen kulttuurialueeseen. Tämä on leimannut ja muovannut saamelaisten perinteisiä metsästyks- ja pyyntimenetelmiä, asumismuotoja, kulkuvälineitä, kieltä ja uskontoa. Näissä on yhtäläisyyksiä muiden pohjoisten kansojen kanssa napa-alueilla. Toisaalta on myös suuria kulttuurillisia eroja saamelaisten, Grönlannin, pohjoisen Siperian ja Pohjois-Amerikan alkuperäiskansojen välillä.¹

Fennoskandiassa porotalous on suhteellisesti merkittävin elinkeino saamelaisille. Suomessa asukasmäärään nähden eniten poroja onkin juuri ns. saamelaisten kotiseutualueella, johon luetaan Utsjoen, Inarin ja Enontekiön kunnat sekä Lapin paliskunta Sodankylässä. Alueen laajuus on 32 500 km², mikä on lähes 28 prosenttia poronhoitoalueen pinta-alasta. Saamelaisalueella asui 1998/99 saamelaisia poronmistajia noin 1 100 (81 % kaikista).³ Huolimatta siitä, että poronhoito ei ole kaikille saamen kansan osille ollut keskeinen elinkeino, poronhoidosta on tullut laajemminkin osa saamelaista valtakulttuuria, eräänlainen saamelaisuutta määrittävä, kulttuuris-poliittinen identiteettisymboli.⁴ Poro ja poronhoito yhdistävät saamelaisia niin perheiden kuin laajempien sosiaalisten yhteisöjen puitteissa. Ne ovat tärkeitä elementtejä saamelaisten tarinoissa, joiuissa, juhlissa ja muissa tapahtumissa edesauttaen samalla saamen kielen säilymistä.²

Porotalous saamelaisten harjoittamana ei siis ole pelkkää taloudellista toimintaa, jota voidaan mitata yksinomaan rahallisen tuoton perustalta. Poronhoito on saamelaisten kulttuurimuodon kantava aineellinen perusta ja sellaisena saamelaisten oman kielen, kulttuurin ja elämänmuodon ylläpitämisen ja kehittämisen keskeisin osatekijä. Suomen liittymissopimuksessa Euroopan unioniin (1994) turvattiin saamelaisten asema pöytäkirjalla n:o 3 saamen kansasta. Pöytäkirjan mukaan Suomi sopimuspuolena (kuten Ruotsikin) tunnustivat kansallisen ja kansainvälisen oikeuden mukaan olevat velvoitteet ja sitoumukset saamelaisiin nähden saamelaisten elinkeinojen, kielen kulttuurin ja elämäntavan säilyttämiseksi ja kehittämiseksi ja katsoivat, että perinteinen saamelaiskulttuuri ja saamelaiselinkeinot ovat riippuvaisia luontaiselinkeinosta, kuten po-

¹ Lapin Liitto. Lapin matkailustrategia 2003-2006.

² Samitour. Perustuu Odd Mathis Hættan kirjallisiin töihin saamelaiskulttuurin muinais- ja nykyajasta. & Arctic Travel Info.

³ Kempainen, Jorma, Kettunen, Juhani & Nieminen, Mauri (2003). Porotalouden taloustutkimusohjelma 2003-2007. Esiselvitys. Riista- ja kalatalouden tutkimuslaitoksen kala- ja riistaraportteja 281.

⁴ Raitio, Kaisa & Heikkinen, Hannu (2003). Enemmän oma-aloitteisuutta, vähemmän valitusta. Hallinnon näkemyksiä poronhoidon osallistamiseen perustuvien instituutioiden kehittämisestä. Teknillisen korkeakoulun ympäristönsuojelun laboratorion julkaisu.

ronhoidosta saamelaisten perinteisillä alueilla. Tästä lähtökohdasta saamelaisille voidaan pöytäkirjan 1. artiklan mukaan myöntää - Rooman sopimuksesta poiketen - poronhoitoon liittyviä yksinoikeuksia saamelaisten perinteisillä alueilla.¹

Poronhoidon ongelmat Suomen Lapissa saamelaisten näkökulmasta:¹

Erityisesti seuraavat seikat ovat saamelaisten mukaan ristiriidassa Suomen kansallisten ja kansainvälisten velvoitteiden ja sitoumusten kanssa: 1. Saamelaisten asemaa heikennetään porotaloudessa taloudellisen tuen suuntaamisella eduskuntalakiä alemmalla lainsäädäntötasolla, mikä ei ole sopuosoinnussa perusoikeusudistuksen kanssa. 2. Poronhoito on perustuslain mukainen saamelaisten kulttuurimuotoon kuuluva elinkeino. Poronhoitoa EU-maatalouden osana kohdellaan maa- ja metsätalousministeriön hallinnonalalla siten, että siihen kohdistuu maatalouden rajoitukset ilman maatalouden etuuksia, mikä syrjii saamelaisia EU-maatalouden harjoittajina. Poronhoito tulisi nähdä luonnon kestävässä käyttöön perustuvana luonnonkäyttäjärjestelmänä, ei maataloutena. 3. Poronhoidon tuen maksaminen koko poronhoitoalueella saamelaisten kotiseutualue mukaan lukien on sidottu tilan hallintaan ja sen käyttämiseen maanviljelyyn, vaikka perinteistä saamelaisporonhoitoa on aina harjoitettu tilan hallinnasta ja sen heinäntuotosta erillään. Järjestelyn katsotaan syrjivän saamelaisia. 4. Poronhoidon tuki on sidottu ikärajoituksiin ja poromääriä koskeviin rajoituksiin, vaikka valtiosääntö turvaa saamelaisten oikeuden kulttuuriinsa näistä rajoituksista riippumatta. Kyseisellä järjestelyllä pakotetaan iäkkäät saamelaiset pois kulttuuriinsa kuuluvan elinkeinon harjoittamisesta ja estetään nuorten saamelaisten pääsy poronhoidon harjoittajiksi, jolloin saamelaisten poronhoitokulttuuri ei välity sukupolvelta toiselle. Ellei kulttuuri ja kieli välity edelleen, ne kuolevat. Järjestely rajoittaa saamelaisten oman kulttuurimuodon harjoittamista.

Poronhoito ei kuitenkaan ole vain saamelaiskulttuuria, vaan tärkeä osa myös Pohjois-Suomen etnisesti suomalaisia paikalliskulttuureita ja identiteettirakenteita.² Suomalaisen ja saamelaisen poronhoidon erona voidaan nähdä se, että suomalaista poronhoitoa ei mielletä etnisyyden kautta, vaan muiden kulttuuriin liittyvien määreiden kautta. Näitä ovat esimerkiksi poronhoitotapoihin, perinnejatkumoon tai ympäristöön liittyvät tekijät. Tämä johtuu siitä, että suomalaiset edustavat valtaväestöä ja valtakieltä, jolloin etnisyyden kriteerit eivät kohtaa jäsentymisensä kannalta selkeitä rajoja. Etnisyyden määreet hautautuvat suomalaisten poronhoitajien kohdalla siis oletusarvoina itsestään selvyyksiksi.³

2.5. Poron taloudellinen hyödyntäminen

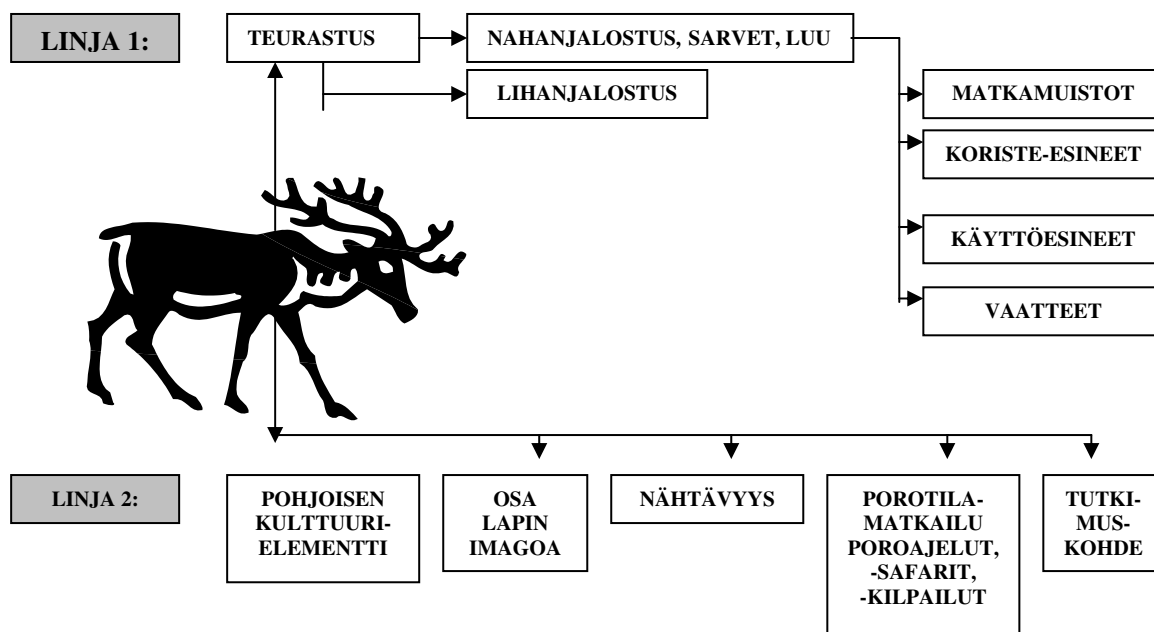
Poronhoidon luontaiset edellytykset, hoitotapa ja elinkeinollinen merkitys vaihtelevat suuresti poronhoitoalueen eri osissa. Elinkeinollinen merkitys on suurin Pohjois-Suomen syrjäisimmissä ja harvemmin asutuissa kunnissa. Poroa hyödynnetään (Kuvio 8) taloudellisesti pääasiassa lihana ja teurastusten sivutuotteina, nahasta, luusta ja sarvista valmistettuina matkamuuistoina ym. koriste-esineinä (Linja 1) sekä erilaisina poroon tukeutuvina ohjelmapalveluina (Linja 2). Porot ovat myös olennainen osa Pohjois-Suomen imagoa.

Taloudellisesti merkittävin porotuote on edelleen poronliha. Laitumien kapasiteetista johtuen poronlihaa voidaan tuottaa vain rajoitettu määrä, joten taloudellisen tuloksen maksimoimiseksi raaka-aine tulisi jalostaa mahdollisimman pitkälle. Poronlihaa on viime vuosina tuotettu noin kaksi miljoonaa kiloa vuodessa ja tuottajalle on maksettu 5,5 - 6 euroa kilolta. Tuotetusta poronlihasta noin 70 % menee edelleen jalostettavaksi. Suomessa jalostettu poronliha kulutetaan lähinnä kotimaassa, mutta viime vuosina

¹ Saamelaiskäräjät. Kertomus vuodelta 1998.

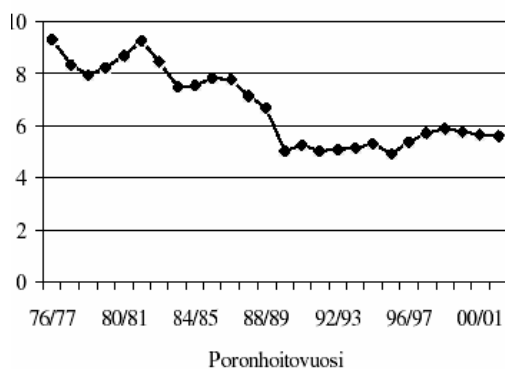
² Maa- ja metsätalousministeriö.

³ Raitio, Kaisa & Heikkinen, Hannu (2003). Enemmän oma-aloitteisuutta, vähemmän valitusta. Hallinnon näkemyksiä poronhoidon osallistamiseen perustuvien instituutioiden kehittämisestä. Teknillisen korkeakoulun ympäristönsuojelun laboratorion julkaisu.

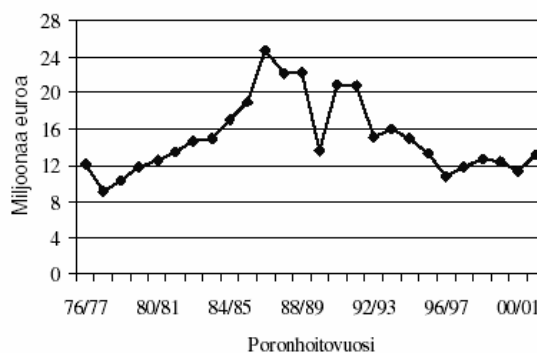


Kuvio 8. Poron hyödyntäminen.

kaupan vapauduttua lähes kolmannes teurasporoista on viety Ruotsiin ja Norjaan. Sopimustuotantoa alalla ei juuri tunneta ja poronlihakaupoista neuvotellaan joka vuosi erikseen. Vaikka painopiste on edelleen lihantuotannossa, matkailuun liittyvän toiminnan osuus on voimistunut ja monipuolistunut.¹ Taloudellista arvoa on myös poron nahalla, sarvilla ja luulla. Kuviot 9 ja 10 kuvaavat poronlihan tuottajahinnan ja tuotannon arvon kehitystä vuoden 2001 hintatasossa.



Kuvio 9. Poronlihan tuottajahinta poronhoitovuosina 1976/77–2001/02, vuoden 2001 hintatasossa. Lähde: RKTL/Kala- ja riista-raportteja 281.

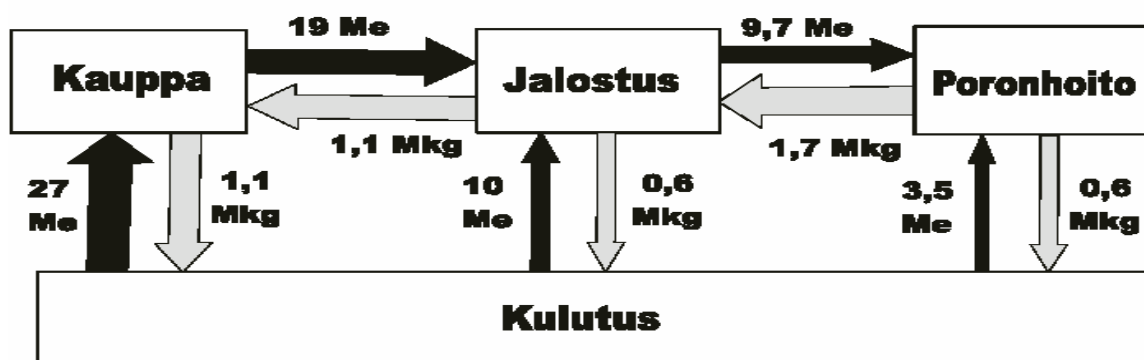


Kuvio 10. Poronlihan tuotannon arvo poronhoitovuosina 1976/77–2001/02, vuoden 2001 hintatasossa. Lähde: RKTL/Kala- ja riistaraportteja 281.

Poronlihaa jalostavia yrityksiä on viitisenkymmentä, joista valtaosa on pieniä perheyriityksiä. Noin puolet tuotannosta kiertää kulutukseen kaupan kautta. Alan vähittäismyynnin kokonaisarvo oli poronhoitovuonna 2001/02 noin 40 miljoonaa euroa.

¹ Maa- ja metsätalousministeriö.

Teurastuksen sivutuotteita kulutettiin arviolta 4 - 5 miljoonan euron arvosta. Porotalouden liikevaihtoa lisäävät alan yhteiskunnalta ym. saamat rahavirrat: tuet, korvaukset ja avustukset. Raha- ja materiaalivirtoihin vaikuttavat tekijät voidaan jakaa tuotannon määrään ja arvoon liittyviin tekijöihin. Tuotannon määrään vaikuttavat lähinnä porotalouden toimintaympäristö, porojen määrä ja tuotantomenetelmät. Tuotannon arvo puolestaan riippuu mm. tuotteiden ominaisuuksista (laatu, imago) ja kilpailullisesta asemasta.¹ Kuvio 11 kuvaa poronlihan tuotannon arvioidut raha- ja materiaalivirrat poronhoitovuonna 2001/02.



Kuvio 11. Porotalouden raha- ja materiaalivirrat 2000/2001. Lähde: RKTL/Kala- ja riistaraportteja 281.

Vuosi 2003 on ollut porotalouden harjoittajille vaikea. Poronlihan kilohinta on pudonnut viime vuodesta yli 20 prosenttia ja jalostusliikkeet ovat ostaneet paliskunnilta vain kolme neljännestä siitä lihamäärästä, minkä ne tavallisesti hankkivat. Se on pakottanut paliskunnat uudelleenlaiseen markkinointiin, lehti-ilmoitteluun ja suoramyyntiin kuluttajille.² Niin ikään Norjan viime vuonna asettamat tiukat tuontikiintiöt ja tullimaksujen korotukset ovat lopettaneet lähes koko viennin Norjaan. Halvan venäläisen poronlihan tulo Ruotsin kautta Suomen markkinoille taas vaikeuttaa kotimaisen poronlihan menekkiä.³

Poronhoidon ongelmat Suomen Lapissa poromiesten näkökulmasta:⁴

Poronmistajien mukaan poronlihakaupassa ilmenee muun muassa seuraavanlaisia ongelmia: ”Poromäärät aiheuttavat poronlihan pakkomyyntiä, koska paliskuntien on vuosittain myytävä suurimman sallitun poromäärän ylittävä osa poroja. Pakkomyyntissä puolestaan vallitsevat ostajan markkinat, on jopa esitetty kartelliepäilyjä sillä perusteella, että ostoliikkeet tietävät tarkkaan, koska ja kuinka paljon poroja on pakkoteurastettava. Tämän tiedon perusteella ne voisivat sanella, koska, kuinka paljon ja mihin hintaan ne aikovat poroja ostaa. Tästä johdettujen poromies ei voi siirtää lisääntyneitä tuotantokustannuksia porojen myyntihintoihin”. Kaikki poronmistajat eivät kuitenkaan allekirjoita väitettä ostajaliikkeiden kartellista, vaan heidän kokemuksensa mukaan ostajat maksavat hyvinkin erilaisia hintoja ja käyvät selkeää kilpailua poronlihasta samoilla markkinoilla. Lapin lääninhallitus on tutkinut asiaa, mutta todisteita ostajakartellista ei ole löytynyt².

¹ Kempainen, Jorma, Kettunen, Juhani & Nieminen, Mauri (2001). Poron taloudellinen hyödyntäminen. Esiselvitys. Riista- ja kalatalouden tutkimuslaitoksen kala- ja riistaraportteja 237.

² Poromiehet etsivät yhä ostajia kymmenille tuhansille ruhoille. *Helsingin Sanomat* 25.10.2003.

³ Poronlihan kriisistä keskusteltiin ministeriössä. *Helsingin Sanomat* 7.10. 2002.

⁴ Poromiehet puhuvat. Poronhoidon ongelmat, ratkaisumahdollisuudet ja tutkimustarpeet Suomen Lapissa poromiesten näkökulmasta. (2002) Hukkinen, Janne, Jääskö, Outi, Laakso, Ari, Müller-Wille, Ludger & Raitio, Kaisa. (Toim.) Teknillisen korkeakoulun ympäristönsuojelun laboratorion julkaisu.

2.5.1. Poronlihan tuotanto, teurastus ja jalostus

Hyvänä poron kunnan ja porokannan tuottavuuden mittarina voidaan pitää lihantuotantoa eloporoa kohti, sillä epäedulliset sää- ja ravinto-olosuhteet heijastuvat suoraan porojen painoihin. Talvilaitumilla erityisesti jäkäliköiden kunnan heikkeneminen vähentää porojen lihantuotantoa. Lihantuottajana poro ei ole erityisen hyvä. Urosporo painaa enimmillään jopa 180 kiloa, mutta paino voi jäädä alle sadankin kilon. Naarasporolla elopainoa on 60 - 100 kiloa, poronvasalla syksyyn mennessä jopa 50 kiloa. Teurasprosentti (teurasruhon osuus elopainosta) porolla on 46 - 55 %. Kuohitulla porohärällä teuraspainoa on yleensä 50 - 60 kiloa, vaatimella 35 - 40 kiloa ja vasalla 20 - 25 kiloa. 1990-luvun alussa lihantuotanto oli keskimäärin 15 - 18 kg eloporoa kohti. 1990-luvun puoliväliin mennessä oli keskimääräinen lihantuotanto laskenut 12 kiloon, ja tälle tasolle se näyttää vakiintuneen vuosikymmenen loppupuolella. Paliskuntien välillä on suuria eroja; eloporoa kohti lasketussa lihantuotannossa ero on yli viisi kiloa ja vasojen keskimääräisissä teuraspainoissa noin kolme kiloa. Nykyisin suurin osa teurasporoista on teurasvasoja, jotka ovat noin puolen vuoden ikäisiä ja painavat keskimäärin 20 - 23 kg. Jonkin verran teurastetaan myös vanhempia naarasporoja eli vaatimia ja vanhempia kastroituja urosporoja eli teurashärkiä.¹

Sallittu eloporomäärä rajoittaa poronlihan tuotannon käytännössä korkeintaan 120 000 teuraaseen ja 2,5 miljoonaan kiloon lihaa. Verta porosta voidaan teurastuksen yhteydessä ottaa talteen noin kaksi litraa, eli kaikkiaan korkeintaan 250 000 litraa. Kovaa sarviainetta poroista saadaan teurastuskaudella noin sata tonnia.¹ Taulukossa 2 kuvataan poromäärien, teurasporojen ja lihantuotoksen kehitys vuosina 1959 - 2001.

¹ Finfood lihatiedotus.

Taulukko 2. Poromäärien, teurasporojen ja lihan tuotoksen kehitys 1959 - 2001. Lähde: Metsäntutkimuslaitos.

| Poronhoitovuosi | Poroja yhteensä | joista vasaaja | Teurasporot | joista vasaaja | Eloporot | Lihantuotos |
|--------------------------------|--|------------------------|------------------------|------------------------|--------------------|----------------------------|
| <i>Reindeer husbandry year</i> | <i>Reindeer total</i> | <i>of which calves</i> | <i>Culled reindeer</i> | <i>of which calves</i> | <i>Winter herd</i> | <i>Venison production</i> |
| | <i>1 000 yksilöä – 1 000 individuals</i> | | | | | <i>milj. kg – mill. kg</i> |
| 1959/60 | 181 | 42 | 33 | - | 148 | 1,2 |
| 1969/70 | 150 | 36 | 32 | 7 | 118 | 1,1 |
| 1980/81 | 236 | 71 | 59 | 32 | 177 | 1,6 |
| 1981/82 | 246 | 77 | 61 | 38 | 185 | 1,6 |
| 1982/83 | 276 | 96 | 71 | 46 | 204 | 1,8 |
| 1983/84 | 306 | 105 | 83 | 56 | 223 | 2,4 |
| 1984/85 | 316 | 107 | 95 | 63 | 221 | 2,4 |
| 1985/86 | 333 | 106 | 103 | 64 | 230 | 3,0 |
| 1986/87 | 363 | 132 | 133 | 86 | 230 | 3,3 |
| 1987/88 | 361 | 125 | 134 | 83 | 227 | 3,4 |
| 1988/89 | 398 | 141 | 142 | 95 | 255 | 3,6 |
| 1989/90 | 364 | 127 | 125 | 86 | 239 | 2,7 |
| 1990/91 | 429 | 143 | 169 | 112 | 260 | 4,0 |
| 1991/92 | 414 | 150 | 182 | 126 | 232 | 4,2 |
| 1992/93 | 344 | 108 | 129 | 86 | 215 | 3,0 |
| 1993/94 | 346 | 120 | 132 | 94 | 214 | 3,2 |
| 1994/95 | 333 | 121 | 125 | 91 | 208 | 2,8 |
| 1995/96 | 334 | 113 | 121 | 87 | 213 | 2,7 |
| 1996/97 | 291 | 89 | 88 | 61 | 203 | 2,0 |
| 1997/98 | 286 | 96 | 90 | 64 | 196 | 2,0 |
| 1998/99 | 292 | 104 | 96 | 70 | 196 | 2,2 |
| 1999/00 | 295 | 100 | 91 | 65 | 203 | 2,1 |
| 2000/01 | 273 | 90 | 87 | 62 | 186 | 2,0 |

Poronhoitovuosi 1.6.–31.5.
Reindeer husbandry year 1.6.–31.5.

Aiemmin valtaosa poroista teurastettiin erotusaitojen yhteydessä olevissa kenttäteurastamoissa, joita koko poronhoitoalueella oli 1980-luvun lopulla kaikkiaan 122. Teurastuksen suorittivat lähinnä pronomistajat. Euroopan Unionin asettamien säädösten myötä porojen teurastus on siirtynyt uusiin hygieniatasoltaan korkeatasoisiin laitos-teurastamoihin, jonne porot kuljetetaan yleensä autolla ja elävinä. Näitä teurastamoja on Suomessa kaikkiaan 18 ja ne ovat pääosin paliskuntien omistuksessa.¹ Lihanjalostukselle poronliha on tuotannon vähäisyyden ja sesonkiluonteisuuden sekä raaka-aineen saatavuuden epävarmuuden vuoksi vaikea tuote. Jalostuskapasiteettia on tällä hetkellä kuitenkin runsaasti. Suurempia poronlihan jalostusliikkeitä poronhoitoalueella ja sen tuntumassa on neljä Rovaniemellä, Sodankylässä, Kemnimaassa ja Ruotsin puolella Haaparannalla. Elintarviketeollisuus on yleisesti keskittymässä, mutta poronlihan jalostustoiminnassa kehityssuunta on ollut vastakkainen. Viimeisen vuosikymmenen aikana pronomistajat ym. ovat perustaneet kymmeniä perheyriksii ja osuuskuntia. Poronlihaa käsittelevät ja jalostavat yritykset), jotka jalostavat poronlihaa pienimuotoisesti ja markkinoivat tuotteensa etupäässä lähiseudulle ja matkailuun tukeutuen.²

Tuotetusta poronlihasta runsaat 70 prosenttia menee edelleen jalostettavaksi. Loppuosan pronomistajat käyttävät (jalostavat) itse (2001/02 noin 376 000 kiloa) tai myyvät suoraan kuluttajille (264 000 kiloa). Ostoliikkeille poronlihaa myydään 1,7 miljoonaa kiloa eli 9,7 miljoonan euron arvosta. Poronlihan jalostajat markkinoivat tuotteensa etupäässä kaupakettuille, osin myös suoraan loppukäyttäjille. Arviolta puolet tuotetusta poronlihasta tulee kulutukseen kaupan kautta.¹

¹ Kempainen, Jorma, Kettunen, Juhani & Nieminen, Mauri (2001). Poron taloudellinen hyödyntäminen. Esiselvitys. Riista- ja kalatalouden tutkimuslaitoksen kala- ja riistaraportteja 237.

² Kempainen, Jorma, Kettunen, Juhani & Nieminen, Mauri (2003). Porotalouden taloustutkimusohjelma 2003-2007. Riista- ja kalatalouden tutkimuslaitoksen kala- ja riistaraportteja 281.

2.5.1.1. Ympäristömyrkyt, säteily ja lihan muut laatuvirheet

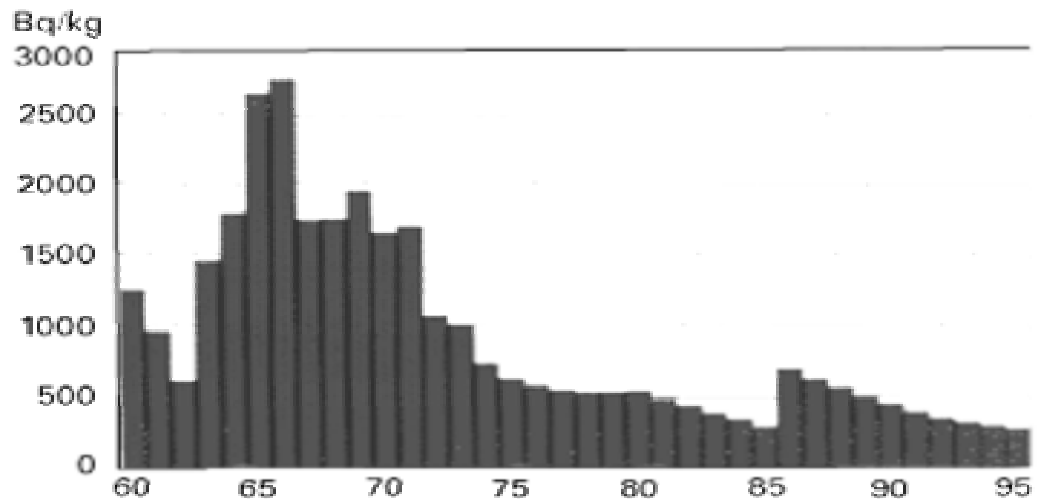
Poro hankkii valtaosan ravinnostaan luonnosta, joten poron kudoksista mitatut vierasaineiden pitoisuudet heijastavat elinympäristön tilaa. Pitoisuuksien noustessa poronlihan maine korkealaatuisena elintarvikkeena vaarantuu. Osana ”Lapin elintarvikkeiden laatu” kehityshanketta Elintarvikevirasto selvitti 1990-luvun alussa poronlihassa olevia vierasaineita ja poronlihan mikrobiologista laatua. Tutkimustulokset vahvistivat poronlihan mainetta puhtaana ja laadukkaana elintarvikkeena. Raskasmetalleita eri puolilta poronhoitoaluetta otetuista lihanäytteistä ei juuri löytynyt. Maksa- ja munuaishälynteistä mitattiin kotieläimiin nähden varsin suuria kadmium- ja lyijypitoisuuksia, mikä on luonnonvaraisilla eläimillä kuitenkin tavallista. Munuaisrasvanäytteiden PCB-pitoisuudet olivat poroilla samaa tasoa, Itä-Lapissa jonkin verran suuremmat kuin vertailuryhmänä olevilla naudoilla. Loislääkinnässä yleisesti käytettyä ivermektiiniä näytteistä ei löytynyt. Viimeaikaiset tutkimustulokset ovat yhdenmukaisia: poronlihan raskasmetallipitoisuudet ovat edelleen pieniä, lyijy- ja kadmiumpitoisuudet maksassa ja munuaisissa ovat pienentyneet 1990-luvun alkuun nähden ja ivermektiiniä näytteissä ei ole ollut.¹

Poronlihatuotteiden mikrobiologista ja aistein arvioitavaa laatua selvitettiin kuivaliahan, kylmäsavustetun lihan, poronkäristyksen, poronlihahyytelön ja poromakkaroiden osalta. Terveydelle haitallisten mikrobien suhteen poronlihavalmisteen laadultaan pääsääntöisesti erittäin hyviä, tuotteiden käyttöön ei liittynyt terveystarve. Kuivaliahan laatu vaihteli odotusten mukaisesti melko paljon: 77 % näytteistä soveltui elintarvikkeeksi hyvin, 17 % varauksellisesti ja 7 % ei siihen soveltunut. Kylmäsavustetuilla poronlihatuotteilla vastaavat osuudet olivat 82 %, 15 % ja 3 % (yksi näyte). Poronkäristysliha oli vieläkin laadukkaampaa, 94 % näytteistä soveltui elintarvikkeeksi hyvin. Sitä vastoin poronlihahyytelön laatu osoittautui varsin huonoksi korkeiden bakteeripitoisuuksien vuoksi. Poronmakkarat olivat laadukkaita tuoreena, mutta viimeisen myyntipäivän lähestyessä tuotteiden laatu olennaisesti huononi. Tämä viittasi liian pitkään käyttö- tai myyntiaikaan.¹

Poronlihan cesium-137 -pitoisuuden seuranta aloitettiin Suomessa jo 1960-luvun alussa Helsingin yliopiston Radiokemian laitoksen Lappi-tutkimusprojektin yhteydessä. 1980-luvulta lähtien myös Säteilyturvakeskus on seurannut pitoisuuden kehitystä. Kuvio 12 kuvaa poronlihan keskimääräistä Cs-137-pitoisuutta 1960-luvulta lähtien. Ilmakehässä 1950- ja 1960-luvuilla tehtyjen ydinasekokeiden vaikutus näkyy selvästi, kuten myös Tshernobylin ydinvoimalaonnettomuuden aiheuttama nousu 1980-luvun puolivälin jälkeen.²

¹ Kemppainen, Jorma, Kettunen, Juhani & Nieminen, Mauri (2003). Porotalouden taloustutkimusohjelma 2003-2007. Riista- ja kalatalouden tutkimuslaitoksen kala- ja riistaraportteja 281. Alkuperäiset lähteet: Rintala R., Hirvi T. & Venäläinen E-R.: Poronlihan vierasaineet. Elintarvikeviraston tutkimuksia 5/1993, Rantala M. Poronlihavalmisteen mikrobiologinen laatu. Elintarvikeviraston tutkimuksia 5/1993 & Venäläinen E-R. Poro elintarvikkeena. *Poromies* 5/2002.

² Säteilyturvakeskus.



Kuvio 12. Poronlihan keskimääräinen Cs-137-pitoisuus. Lähde: Säteilyturvakeskus.

Tänä päivänä tuotetun poronlihan keskimääräinen cesium-137 -pitoisuus on 200 - 250 becquerelia kilossa. Se on alempi kuin ennen Tshernobylin onnettomuutta. Paliskuntakohtaiset poronlihan cesium-137:n keskiarvot ovat alle 400 becquerelia kilossa.¹

Teuraseläinten kuljetusolosuhteet vaikuttavat oleellisesti lihan laatuun. Autokuljetus voi olla yleisesti eläintä rasittava ja stressaava tapahtuma etenkin, jos eläin ei ole totunut matkaamaan usein. Stressaantuneiden eläinten lihaan voi tulla laatuvirheitä, muodostuu esimerkiksi ns. tervalihaa, joka tunnetaan myös nimellä DFD. Se on lyhenne lihaa kuvaavista englanninkielisistä sanoista dark (tumma), firm (kiinteä), dry (kuiva). DFD-lihaksi luokitellaan liha, jonka pH-arvo on vielä vuorokaudenkin kuluttua teurastuksesta 6,0 tai yli. Tätä laatuvirhettä tavataan pääasiassa naudan-, poron- ja hirvenlihassa. Tervalihaisuutta syntyy, jos eläin on fyysisesti rasittunut tai henkisesti stressaantunut useiden tuntien ajan ennen teurastusta. Rasittunut eläin käyttää energiakseen lihasten varastosokeria eli glykogeenia. Laatuvirhe lihaan aiheutuu puolestaan siitä, että eläin on kuluttanut liian suuren osan glykogeenista, jota tarvitaan välttämättä maitohapon raaka-aineeksi. Jos maitohappoa ei muodostu riittävästi, lihasten pH-arvo ei missään vaiheessa laske normaalille 5,5 - 5,7 tasolle. Alhainen pH eli happamuus on kuitenkin hyvänlaatuisen lihan perusedellytys. DFD-lihan korkea pH antaa bakteereille hyvät kasvumahdollisuudet ja seurauksena on säilyvyysongelma raakakypsytysvaiheessa. Sen vedensidontakyky on kuitenkin parempi kuin lihan yleensä, joten esim. ruokamakkaroiden raaka-aineeksi se soveltuu hyvin.²

2.5.2. Muut porotuotteet ja poromatkailu

Pohjois-Suomessa on poron nahasta, sarvista ja luusta matkamuiistoja, vaatteita ja erilaisia käyttö- ja koroste-esineitä valmistavia yrityksiä lukuisia. Tarkempaa kartoitusta valmistajista, tuotteista ja tuotteiden laadusta ja arvosta ei ole tehty. Alan yhteinen liikevaihto on arviolta 3,5-5 miljoonaa euroa.³

¹ Säteilyturvakeskus.

² Finfood lihatiedotus.

³ Kempainen, Jorma, Kettunen, Juhani & Nieminen, Mauri (2001). Poron taloudellinen hyödyntäminen. Esiselvitys. Riista- ja kalatalouden tutkimuslaitoksen kala- ja riistaraportteja 237.

Poronhoitoalueella ja sen läheisyydessä toimii nykyisin noin satakunta ns. poromatkailuyritystä, jotka tarjoavat palveluinaan poroon tukeutuvia ohjelmopalveluja. Niiden tuotteet voidaan pelkistää neljään ryhmään: 1. *Poron, poronhoidon ja porotalouden esittely*, 2 *Poroajelut ja –safarit*, 3. *Porotuotteiden myynti* ja 4. *Porokilpailut*. Alan liikevaihto on noin 18 miljoona euroa. Poronhoidon liitännäiselinkeinoksi matkailu niveltyy hyvin, sillä palvelujen kysyntä on suurinta jouluna ja keväällä.¹

Poron, poronhoidon ja porotalouden esittely toteutetaan yrityksissä vaihtelevin tavoin. Kiireisille kävijöille riittävää voi olla tarhassa olevien porojen pikainen näkeminen ja valokuvaaminen. Osa yrityksistä pitää poroja tarhassa ympäri vuoden. Perusteellisemmin alaan voi tutustua esimerkiksi diaesitysten, erilaisten näyttelyjen ja porotilan toimintaan tutustumisen kautta. Poronhoidon käytäntöä jotkut yritykset esittelevät mm. järjestämällä erotusnäytöksiä. Porojen ruokintaan vieraat voivat usein osallistua itsekin. Usein kävijöillä on mahdollisuus myös harjoitella suopunginheittoa, kuulla joiku- tai saagaesityksiä ja saada Lapin kaste. Luonnonvaraista poronhoitoa harjoittavilla toimintaan voi kuulua vierailu lähistöllä laiduntavan porotokan luona ja poromiesten töiden seuraaminen. Poroajelut ja/tai -safarit kuuluvat useimpien alan yritysten toimintaan. Yleisimmin porolla kierretään pieni lenkki, minkä jälkeen ajajalle voidaan antaa poronajokortti. Jotkut yritykset ovat erikoistuneet pidempien ja vaativampien safareiden järjestämiseen. Erikoisempia palveluja ovat esimerkiksi poronlypsy ja mahdollisuus hoitaa kauneuttaan poronmaitonaamiolla. Poro on esillä jopa kalastuspalveluissa, sillä saalista voi yrittää myös poronkarvaperhon avulla.²

Porotuotteiden myynti on luonteva osa poromatkailuyritysten toimintaa. Muiden ohjelmien lomassa yritykset tarjoilevat ja myyvät yleisesti erilaisia pororoukia. Monilla on myynnissä myös käsitöitä ja matkamuiistoja.

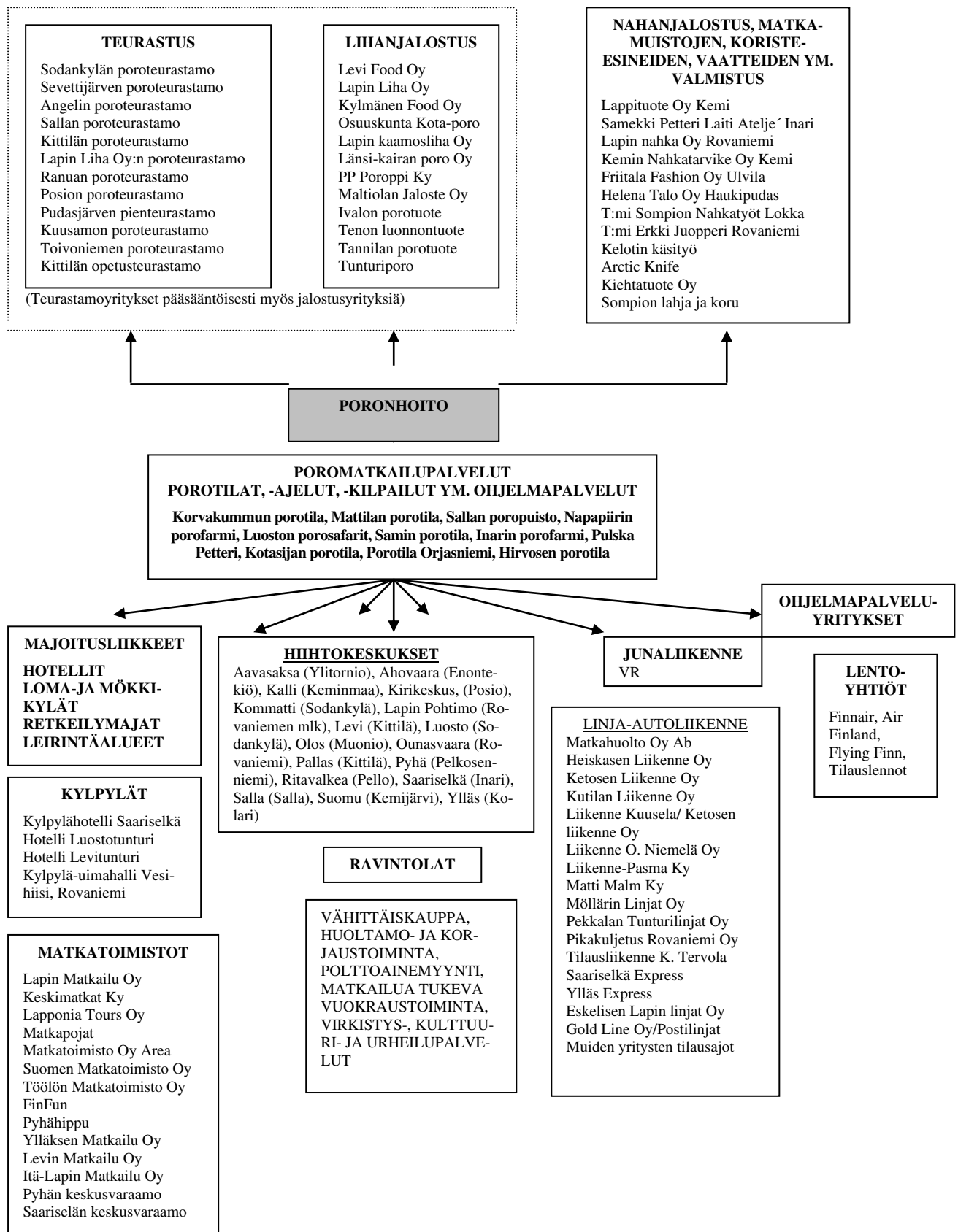
Porokilpailuja on järjestetty 1940-luvulta alkaen. Kilpailujen järjestämisestä vastaa Paliskuntain yhdistyksen alainen porokilpailuvaliokunta. Oheisohjelmina kilpailuissa järjestetään suopunginheittoa ym. aktiviteetteja. Erikoisuutensa ja värikkyytensä vuoksi porokilpailut soveltuvat hyvin matkailutuotteeksi. Kilpailukaudella 2003 pidettiin viisi Poro-Cupiin kuuluvaa osakilpailua. Porokilpailut huipentuvat Inarissa pidettäviin porokuninkuusajoihin. Lisäksi eri puolilla poronhoitoaluetta järjestetään kyläkilpailuja. Rovaniemen keskustassa järjestetään keväisin kansainvälistäkin julkisuutta saaneet Santa Claus Reindeer City Race kiihdytyskilpailut. Porokilpailut ovat lisänneet eri alueiden poronomistajien välistä sosiaalista kanssakäymistä ja yhteenkuuluvuutta. Matkailun ohjelmopalveluiden kehittäminen on vielä nuorta ja luontomatkailu on nopeimmin kehittyvä matkailun osa-alue. Nämä tekijät luovat hyvät edellytykset myös poromatkailun kehittämiseksi.²

¹ Kemppainen, Jorma, Kettunen, Juhani & Nieminen, Mauri (2001). Poron taloudellinen hyödyntäminen. Esiselvitys. Riista- ja kalatalouden tutkimuslaitoksen kala- ja riistaraportteja 237.

² Kemppainen, Jorma, Kettunen, Juhani & Nieminen, Mauri (2003). Porotalouden taloustutkimusohjelma 2003-2007. Riista- ja kalatalouden tutkimuslaitoksen kala- ja riistaraportteja 281.

2.5.3. Porotalouden klusteri

Matkailu ja porotalous ovat toisiaan tukevia ja täydentäviä toimialoja. Pohjois-Suomen matkailun suotuisa kehitys lisää porotuotteiden käyttöä, koska matkailijat ostavat runsaasti porotuotteita, kuten elintarvikkeita ja matkamuistoja sekä erilaisia ”poropalveluja” (poroajelut, -safarit, -kilpailut, tutustumiskäynnit porotiloille). Etenkin kauempaa ulkomailta tulleille matkailijoille porot ja poronhoito ovat hyvinkin eksoottista ja nähtävyyksiä jo sinänsä. Porotalouden tärkeiksi tukialoiksi (Kuvio 13) voidaan lukea Lapin matkailun keskeiset toimijat, kuten matkatoimistot, liikennöitsijät, majoitusliikkeet, ravintolat, hiihtokeskukset, kylpylät ja ohjelmapalveluyritykset.

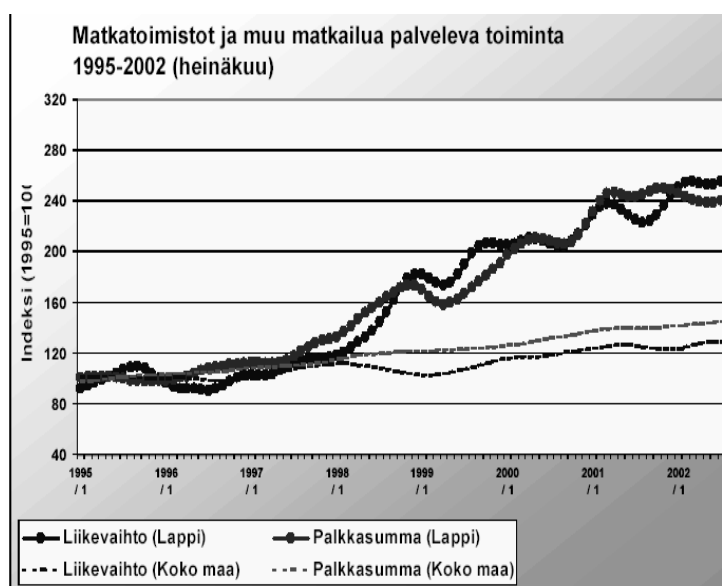


Kuvio 12. Porotalouden tukialoja ja esimerkkiyrityksiä.

Lapin matkailuelinkeinon myynti on kasvanut voimakkaasti. Majoitus- ja ravitsemistoiminnan liikevaihto on kasvanut vuosina 1995 - 2001 keskimäärin viiden prosentin inflaatiokorjaamatonta vuosivauhtia. Alan henkilötövuosien kasvu on ollut noin 3 %

vuodessa. Majoitus- ja ravitsemistoiminnan myynnin ja palkkasumman kehitys on ollut Lapissa vuodesta 1995 lukien lähes identtistä koko maan kehitykseen verrattuna.

Liikevaihdolla mitattuna kaikista Lapin matkailuyritysten toimipaikoista alle 168 000 euron yrityksiä oli vuonna 2000 peräti 68,7 %. Henkilöstömäärän perusteella hyvin pieniksi yrityksiksi eli maksimissaan 9 henkilöä työllistäviksi voidaan luokitella 92,6 % toimipaikoista. Toimipaikkojen pienuus vaikuttaakin yritysten kykyyn investoida ja panostaa kehittämistoimintaan. Tämän vuoksi matkailuyrittäjien organisoituminen ja yhteistyö on tärkeää esimerkiksi riittävän järeiden yhteismarkkinointiresurssien koaamiseksi. Vaikka matkailuyritykset ovatkin kooltaan edelleen varsin pieniä, on viime vuosina tapahtunut liiketoiminnan keskittymistä joko vahvojen perheyhtiöiden tai sitten ketjujen käsiin. Lapin isoimmat ohjelmapalveluyritykset sen sijaan ovat alallaan Euroopan suurimpia.¹



Kuvio 13. Matkatoimistot ja muu matkailua palveleva toiminta 1995-2002 (heinäkuu) Lähde: Lapin liitto. Lapin matkailu-strategia 2003-2006.

Käytössä olevassa toimialaluokituksessa ohjelmapalveluyritykset eivät ole omana toimialanaan, joten alalle suuntautuvan matkailutulon arvioiminen on hankalaa. Merkittävä osa ohjelmapalveluyrityksistä kuuluu kuitenkin luokkaan virkistys-, kulttuuri- ja urheilupalvelut sekä matkatoimistot ja muu matkailua palveleva toiminta. Näillä toimialoilla liikevaihdon kasvu on aikavälillä 1995 -2000 (Kuvio 13.) ollut Lapissa keskimäärin peräti 33 % vuodessa. Vuonna 2000 myynninarvo oli 40 miljoonaa euroa ja työpanosta kertyi 330 henkilötyövuotta. Matkatoimisto- ja ohjelmapalvelusektorin liikevaihto- ja työllisyysvolyymit ovat Lapissa 2,5-kertaistuneet vuodesta 1995 lukiin.¹

¹ Lapin Liitto. Lapin matkailustrategia 2003-2006.

2.5.4. Yhteiskunnan tuki porotaloudelle ja Lapin matkailulle

Porotalouden yhteiskunnalta saama suora ja välillinen tuki on varsin mittavaa. Valtion tulo- ja menoarviosta rahoitetaan mm. Paliskuntain yhdistyksen toiminta, valtakunnan rajoilla sijaitsevien aitojen rakentaminen ja kunnossapito sekä osa koetoiminnasta. Vuonna 2002 mainittuihin toimintoihin käytettiin noin 1,5 miljoonaa euroa. Lisäksi poronhoitoon oleellisesti liittyvää saamelaiskulttuuria tuetaan mm. saamelaiskäräjien ja saamelaisinstituutin rahoituksen muodossa. Vuonna 2000 säädetyn porotalouden ja luontaiselinkeinojen rahoituslain (POLURA) kautta pyritään mm. edistämään porotalouden elinkeinotoimintaa, parantamaan porotalouden rakennetta ja toimintaedellytyksiä sekä edistämään uusiutuvien luonnonvarojen kestäväää käyttöä. Lain nojalla voidaan rahoittaa mm. rakentamista ja porotalouden sivuelinkeinoja. Nuorille voidaan myöntää porotalouden aloitustukea. Porotalouden ja luontaiselinkeinojen harjoittajien vaikean taloudellisen tilanteen helpottamiseksi lakiin sisältyy myös erityisiä velkajärjestelmiä, kuten pysyvä vapaaehtoinen velkajärjestely. Viime vuosina lain mukaista rahoitusta on myönnetty 1 - 1,3 miljoonaa euroa vuodessa. Valtaosa tuesta on mennyt paliskunnille aitojen rakentamiseen.^{1,2}

Poronhoidon yhteiskunnalta saamia rahavirtoja 2001:

- Valtion tulo- ja menoarvio (30.41.43 Porotalouden edistäminen) n. 1,5 Me
- Eläinperusteinen tuki 2,7 Me
- POLURA:n rahoitustuki 1,2 Me
- Korvaukset liikennevahingoista 1 Me
- Petokorvaukset 2 Me

Taulukko 3. Yhteiskunnan tuet poronhoidolle. Lähde: RKTL/Kala- ja riistaraportteja 281.

Euroopan komissio on antanut päätöksellään Suomelle luvan maksaa porotaloudelle eläinkohtaista tukea pohjoisilla tukialueilla C 3 ja C 4. Tuen suuruus voi olla enintään 27 euroa eloporoilta. Komission päätöksessä on tuen määrä rajattu myös siten, että se saa kohdistua enintään 229 000 eloporoon ja voi olla yhteensä enintään 6,15 milj. euroa vuodessa. Suomen EU-jäsenyysaikana valtioneuvosto on vahvistanut porotuen tukiperusteet yhdeksi vuodeksi kerrallaan. EU-jäsenyyden alussa porotuen saamiseen vaadittiin 25 eloporon omistus, minkä jälkeen alarajaa on asteittain korotettu.²

Valtioneuvosto antoi 21.2.2002 asetuksen poronhoitovuodelta 2002/2003 maksettavasta eläinkohtaisesta tuesta. Tuen suuruus oli 22 euroa eloporoa kohden. Porotuen saamisen edellytyksenä on, että ruokakuntaan kuuluvat henkilöt omistavat tuen maksamista edeltävän poronhoitovuoden päättyessä vähintään 70 eloporoa. Tuki kohdistetaan niille poronmistajille, joiden toimeentulolle poronhoidolla on olennainen merkitys.²

Joulukuussa 2003 Maa- ja metsätalousministeriö katsoi, että tilapäisestä markkinahäiriöstä johtuvien taloudellisten menetysten lievittämiseksi (tänä vuonna poronlihan arvonlisäveroton tuottajahinta näyttäisi jäävän noin 4,00 - 4,25 euroon kilolta. Tämä on

¹ Kempainen, Jorma, Kettunen, Juhani & Nieminen, Mauri (2003). Porotalouden taloustutkimusohjelma 2003 - 2007. Esiselvitys. Riista- ja kalatalouden tutkimuslaitoksen kala- ja riistaraportteja 281.

² Maa- ja metsätalousministeriö.

arviolta 20 % viimevuotisesta ja jopa 27 % edellisvuotisesta hinnasta) sekä teurastussuunnitelmien toteutumisen varmistamiseksi kuluvan poronhoitovuoden 2003/2004 eläinkohtaista tukea oli perusteltua nostaa EU:n hyväksymään maksimitasoon, eli 27 euroon eloporoilta. Tämä tehtiin antamalla erillinen valtioneuvoston asetus lisätuesta. Ministeriö painottaa, että nyt myönnetty lisätuki on vain tätä poronhoitovuotta koskeva kertaluontoinen avustus. Samalla ministeriö edellyttää, että poronlihan myynnin ja markkinoinnin tehostamista jatketaan. Seuraavan poronhoitovuoden osalta maa- ja metsätalousministeriön tarkoituksena on nostaa tuen maksamisen alarajana olevaa poromäärää nykyisestä 70 eloporosta 80 eloporoon tuen pysyessä 20 eurossa eloporolta.¹

Välillisesti porotalous saa yhteiskunnalta tukea myös erilaisten tutkimus-, koulutus- ja kehittämishankkeiden kautta. Poronomistajille maksettuja korvauksia petojen tappamista ja liikenteessä menehtyneistä poroista voidaan pitää omaisuuden menetyksestä aiheutuvina vahingonkorvauksina. Korvauksia petovahingoista maksettiin vuonna 2001 kaikkiaan noin kaksi miljoonaa euroa ja liikennevahingoista noin miljoona euroa. Liikenteessä menehtyneistä poroista korvauksen poronomistajille maksavat liikennevakuutuskeskus, valtiokonttori ja VR Osakeyhtiö.²

Tulevina vuosina valtion tukitoimia tullaan suuntaamaan ennen kaikkea poroelinkeinoon harjoittamisedellytysten luomiseen ja porotalouden rakennekehitystä jatketaan suuntaamalla tukitoimia elinkelpoisten porotalousyksiköiden muodostamiseen. Rakennekehitystä tuetaan lopettamistuki- että luopumistukijärjestelmillä. Investointitukia pyritään kohdistamaan porotalouden kustannustasoa alentaviin hankkeisiin. Laitumien säästämiseksi suunnitellaan laidunkiertojärjestelmää sekä selvitetään paliskuntien yhteistyömahdollisuuksia laidunkierron aikaansaamiseksi.³

Valtaosa Lapin matkailukapasiteettia lisäävistä investoinneista toteutetaan yksityisin varoin, joskin julkisen tuen osuus on kiistatta ollut merkittävä. Lapin TE-keskuksen yritysosasto on myöntänyt matkailuelinkeinon toimialoille aikavälillä 1995- toukokuu 2002 tukea yhteensä 21,4 miljoonaa euroa. Puolet myönnetystä tuesta on kohdistunut majoitus- ja ravitsemistoimialalle, toiseksi eniten tukea eli noin 8 miljoonaa euroa on myönnetty kulttuuri-, virkistys- ja urheilutoimintaan. Kyseisellä toimialalla operoi valtaosa matkailun ohjelmopalvelu- ja safariyrityksistä, joilla myynnin ja työvoiman kasvu on ollut erittäin myönteistä. Jatkossa on tärkeää kohdentaa yritystukia jo pitkään toimineiden yritysten kehittymisestä ja kasvusta huolehtimiseen uusien yritysten perustamisen ohella.⁴

Lapin TE-keskuksen työvoimaosasto on panostanut 1999-2002 matkailun toimintaympäristöön myöntämällä työllisyysperusteisia investointiavustuksia 30,5 miljoonaa euroa. Erityisesti työllisyysperusteiset tuet ovat kohdistuneet Lapin matkailukeskusten ja lentoasemien matkustajaterminaalien kehittämiseen, mikä on merkittävällä tavalla vauhdittanut yritysvetoisten matkailuhankkeiden toteutusta.⁴

Lapissa EU-osarahoitteisiin matkailuhankkeisiin on käytetty vuodesta 1995 lukien toukokuuhun 2002 saakka varoja noin 72 miljoonaa euroa. Noin 30 miljoonaa euroa on käytetty matkailua hyödyttävään infrastruktuuriin ja kalustohankintoihin. Toiseksi eniten varoja on sijoitettu matkailumarkkinoinnin toimenpiteisiin, lähes 11 miljoonaa euroa. Suunnitelmia, strategioita ja vastaavia on tehty noin 10 miljoonalla eurolla. Varsinaisten matkailuhankkeiden lisäksi matkailuelinkeinon kehittymisen kannalta

¹ Maa- ja metsätalousministeriö. Tiedote 11.12. 2003.

² Kempainen, Jorma, Kettunen, Juhani & Nieminen, Mauri (2003). Porotalouden taloustutkimusohjelma 2003 - 2007. Esiselvitys. Riista- ja kalatalouden tutkimuslaitoksen kala- ja riistaraportteja 281.

³ Maa- ja metsätalousministeriö (1999). Maa- ja metsätalousministeriön hallinnonalan toiminta- ja taloussuunnitelma vuosille 2001-2004.

⁴ Lapin Liitto. Lapin matkailustrategia 2003-2006.

ovat tärkeitä epäsuorasti matkailua tukevat hankkeet, kuten esimerkiksi tiestön perusparannukset sekä matkailuun liitännäisten elinkeinojen kuten käsityösektorin kehittäminen.¹

2.5.5. Poronhoitajan luopumistuki

Luopumistuki korvaa ikääntyneen viljelijän tai poronhoitajan toimeentuloa, jos hän luopuu yrittäjätoiminnastaan. Luopumistukilakia on jatkettu vuosille 2003 – 2006. Luopumistukea voi saada poronhoitaja, joka pysyvästi lopettaa porotalouden harjoittamisen. Poroista luopuvalta poronhoitajalta edellytetään, että hän on luovutushetkellä 55 – 64-vuotias (50 – 54-vuotiailla ns. uinuva tukioikeus) ja että hän ei ole ennestään eläkkeellä.²

Porotaloustilasta tai siihen verrattavasta luopuja voi luovuttaa porot ja tarpeelliset rakennukset ja rakennelmat porotalouden harjoittajaksi ryhtyvälle luovutuksensaajalle. Jatkajan ikävaatimus, vaatimus pysyväisluontoisista tuloista muusta ansiotoiminnasta ja ammattitaitovaatimus ovat samat kuin maatilataloudessa tapahtuvassa luovutuksessa. Jatkajalle täytyy luovutuksen perusteella muodostua vähintään 80 poron karja. Hänen on lisäksi sitouduttava porotalouden harjoittamiseen niin kauaksi aikaa kun luopumistukea maksetaan luopujalle, kuitenkin vähintään viideksi vuodeksi.²

Porotaloustilalla luopuja voi myös luovuttaa porot ennestään porotaloutta harjoittavalle poronhoitajalle, joka on alle 55-vuotias ja jolla on MYEL:n mukainen pakollinen vakuutus. Hänen yrityksensä on luovutuksen johdosta kasvettava vähintään 20 porolla. Luovutuksensaajan on tässäkin tapauksessa sitouduttava harjoittamaan porotaloutta niin kauan kun luopujalle maksetaan luopumistukea, kuitenkin vähintään viiden vuoden ajan.²

Porotaloustilalla sukupolvenvaihdoksessa luovutus voi tapahtua vain yhdelle luovutuksensaajalle kaupalla tai lahjalla. Kesken sopimuskauden tapahtuvan luopumistukilain mukaisen sukupolvenvaihdoksen säännös koskee myös porotalouden harjoittajaa.²

2.5.6. Porotalouden kannattavuuskirjanpito

Suomessa ollaan kehittämässä porotaloutteen maatalouden kannattavuuskirjanpitoa vastaavaa talousseurantaa. Porotalouden kannattavuuskirjanpitoa ovat olleet kehittämässä MTT/Taloustutkimus yhteistyössä Paliskuntain yhdistyksen kanssa. Kehittämishankkeen ensimmäisessä vaiheessa määriteltiin keinot, joiden avulla porotalousyrityksistä saadaan luotettavaa tietoa niin porotalousyrittäjien, tutkimuksen kuin poliittisen päätöksenteonkin tarpeisiin. Sovellus testattiin pilottitiloilla. Hankkeen toiseen vaiheeseen, joka päättyi vuoden 2001 lopussa, sisältyi kirjanpitojärjestelmän käynnistäminen ja porotaloustilaotoksen valintasuunnitelman laatiminen. Samalla selvitettiin Ruotsin ja Norjan porotalouden verotus- ja taloustutkimusjärjestelmiä sekä EU:n porotaloudelle asettamia vaatimuksia. Jatkohankkeessa arvioitiin lisäksi kannattavuuskirjanpidon soveltuvuutta porotalouteen ja siitä porotalousyrittäjille ja sidosryhmille koituvia hyötyjä.³

Tarve porotalouden kannattavuuskirjanpidon kehittämiseen johtui ennen muuta siitä, että porotalousyritysten taloudellisesta tilanteesta ei muutoin juuri ole tietoja saatavil-

¹ Lapin Liitto. Lapin matkailustrategia 2003-2006.

² Varma-Sampo.

³ Maa- ja elintarviketeollisuuden tutkimuskeskus. Tiedote 5.7. 2001. Alkuperäinen lähde: Yliluokka, E (2001). Porotalouden kannattavuuskirjanpito. MTT taloustutkimuksen (MTTL) selvityksiä 14/2001.

la. Suomessa poronomistaja ei ole kirjanpito- tai verosäännösten nojalla porotaloustuloistaan ja -menoistaan muistiinpano- tai kirjanpitovelvollinen, vaan verotus perustuu paliskunnan kirjanpitoon ja sen perusteella määritettävään eloporon keskimääräiseen tuottoon. Tiedot ovat yksittäisen porotilan kannattavuuden selvittämiseen tulo-, tuki- ja rakennepolitiikan tarpeita silmällä pitäen riittämättömät. Myöskään poronomistajalla itsellään ei yleensä ole selvää kuvaa yrityksensä taloudellisesta tilanteesta.¹

Ruotsissa ja Norjassa poronomistajia koskee kirjanpitovelvollisuus ja heitä verotetaan yksityisinä elinkeinonharjoittajina. Verokirjanpito muodostaa rungon porotalouden kannattavuustarkastelulle, minkä ohella Ruotsissa käytetään hyväksi saamelaiskylien kirjanpitoa ja Norjassa vastaavasti poronhoitopiirien veroaineistoa.¹

Porotalouden kannattavuuskirjanpidon kehittämishankkeen kokemusten mukaan kannattavuuskirjanpito soveltuu hyvin porotalouteen. Kannattavuuskirjanpito tuottaa yritykselle ajantasaista tietoa sen taloudellisesta tilanteesta. Yrityksen eri toimintojen kannattavuus voidaan selvittää ja löytää näin yrityksen vahvuudet ja heikkoudet. Lisäksi kirjanpito auttaa menojen karsimisessa ja työnkäytön järkipäätämässä. Tilakohtaisen kirjanpitojärjestelmän toimivuuden kokeilussa oli ensimmäisellä tilikaudella mukana vain 31 yritystä eri puolilta poronhoitoaluetta. Lisää yrityksiä on myöhemmin saatu mukaan, ja seurannassa on sittemmin ollut 60 - 65 porotilaa. Paliskuntain yhdistyksessä on käynnissä myös hanke porotalouden harjoittajan yrittäjäkohtaisesta kannattavuudesta.¹

¹ Maa- ja elintarviketeollisuuden tutkimuskeskus. Tiedote 5.7. 2001. Alkuperäinen lähde: Yliluokka, E (2001). Porotalouden kannattavuuskirjanpito. MTT taloustutkimuksen (MTTL) selvityksiä 14/2001.

3. Porotalouden toimintaympäristön nykytilanne

3.1. Paikallisesta globaaliin

Porotalouselinkeinojen merkitys koko Lapin aluetaloudessa on pitkällä aikavälillä laskenut, mikä näkyy sekä poronmistajien että poronhoitoon käytettyjen työpäivien lukumäärässä. Porotalouden painoarvo on Lapin pohjoisilla reuna-alueilla edelleen huomattava, mutta läänitasolla muut elinkeinot ovat hallitsevia. Lapin läänin bruttokansantuotteesta (3 247 miljoonaa euroa vuonna 1999) porotalouden (arviolta 50 - 60 miljoonaa euroa) osuus on noin kaksi prosenttia. Poronhoidon tuottavuutta ei tarkoin tiedetä, koska suuri osa elinkeinon kustannuksista syntyy yksityisesti eikä poronmistajilla ole vielä kirjanpitovelvollisuutta. Arvonlisäverotuksen myötä tiedonsaanti toiminnan kuluista on paranemassa, ja vähin erin myös poronmistajista tulee kirjanpitovelvollisia.¹

Porotalouden aluetaloudellista ja yhteiskunnallista merkitystä lisäävät alan kytkennät muihin maaseutuelinkeinoin, yleensä maaseudun kehitykseen, matkailuun ja saamelaiskulttuuriin. Koska porotalous on pääosin Lapissa harjoitettava elinkeino, on hyvä tarkastella Lappia taloudellisena toimintaympäristönä myös yleisellä tasolla. Lapin TE-keskus on toimintaympäristöanalyysissään vuodelta 2000 listannut Lapin vahvuuksia, heikkouksia, mahdollisuuksia ja uhkia (Taulukko 4).

¹ Kemppainen, Jorma, Kettunen, Juhani & Nieminen, Mauri (2003). Porotalouden taloustutkimusohjelma 2003-2007. Riista- ja kalatalouden tutkimuslaitoksen Kala- ja riistaraportteja 281.

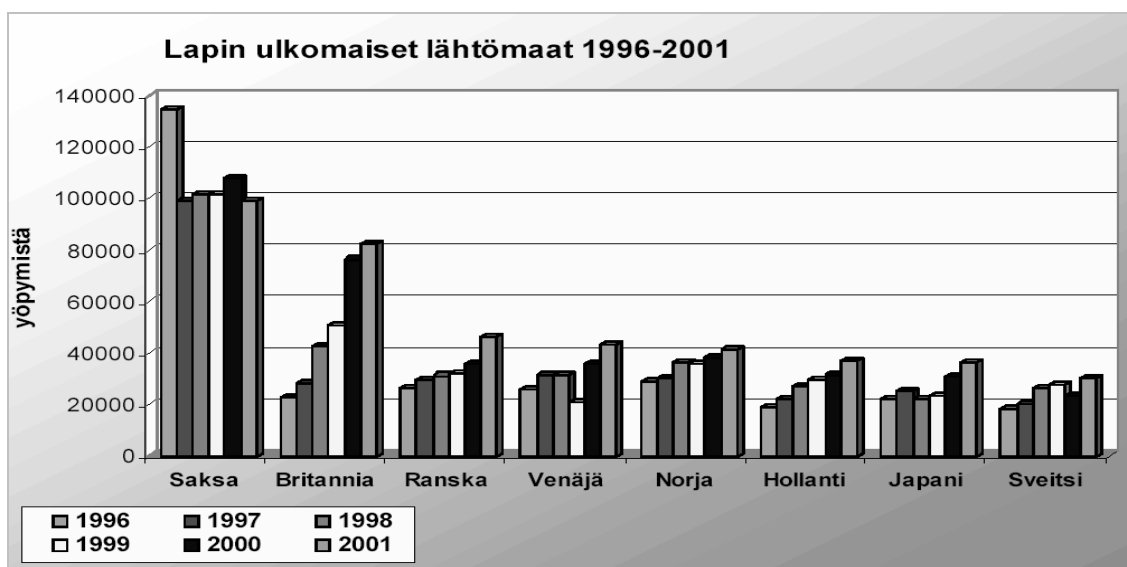
Taulukko 4. Lapin toimintaympäristöanalyysi. Lähde: Lapin TE-keskus.

| SISÄISET VAHVUUDET | ULKOISET MAHDOLLISUUDET |
|--|--|
| <ul style="list-style-type: none"> • Yhteistyö; yhteydet yrityksiin, viranomaisyhteistyö, sidosryhmäyhteistyö • Koulutus; uusille toimialoille (media, design) osamista, koulutushalukkuutta • Infrastruktuuri; perinteinen infrastruktuuri hyvä, kuntien palvelut toistaiseksi hyvät • Imago; kulttuuri, joulu, vuodenajat • Henkinen ilmapiiri; elinkeinorakenteen muutosvalmiutta, kehityskhoa, avoimet työmarkkinat vilkastuneet | <ul style="list-style-type: none"> • Tunnettuus; Lappi-imago; eksoottisuus, vetovoima, puhtaus, luonto • Kansainvälisyys; globalisoituminen, kv. verkostoituminen, opiskelijavaihto, asiantuntijavaihto • Rahoitus; paranevat rahoitusmahdollisuudet palvelu-aloille • EU; NATURA, euro, muut rahoitus- ja yhteistyömahdollisuudet, • Aluepolitiikka; horisontaalinen elinkeinopolitiikka, Pohjois-Suomi –yhteistyö |
| SISÄISET HEIKKOUEDET | ULKOISET UHAT |
| <ul style="list-style-type: none"> • Korkea työttömyys, erityisesti vaikeasti työllistettävät ja ikääntyneiden työttömyys, alueelliset työttömyyserot kuntien välillä • Muuttoliike; laskeva väestökehitys, vinoutuva ikärakenne, keskittyvä aluerakenne • Vinoutunut elinkeinorakenne; pk -sektori ohut, suurteollisuus suhdanneherkkää, julkiset palvelut saneerauksessa, syrjäisen maaseudun työpaikat vähenevät • Yhteistyö; verkostoitumisen puute, toimintojen päällekkäisyys, koordinaation puute • Osaaminen; alhainen koulutustaso, yritysten lyhyt elinkaari • Rahoitus; oman pääoman puute • Infrastruktuuri; modernin infrastruktuurin puute, kuntien palvelut uhattuina, heikko julkinen liikenne syrjäalueilla | <ul style="list-style-type: none"> • Osaaminen; korkean koulutuksen kapea-alaisuus ja muutosjähkyys, työvoimakapeikot, asiantuntijoiden puute • Vähenevät rahoitusresurssit; kunnat, valtio, yksityinen oma pääoma, investointikapeikot • Muuttoliike; koulutetun väen muuttoliike kasvukeskuksiin, ”etelän imu” • Infrastruktuuri; etäisyys, saavutettavuus • EU; luonnonvarojen suojeleminen, NATURA, EU:n laajeneminen, maatalouspolitiikka • Aluepolitiikka; heikkenee, loppuu |

Vaikka suurin osa porotuotteista kulutetaan kotimaassa ja vientikin on tapahtunut pääasiassa lähialueille, voidaan porotalouden toimintaympäristön katsoa olevan globaali. Porotalous on läheisesti sidoksissa Lapin matkailuun ja matkailijoita saapuu Lappiin enemmän tai vähemmän lähes kaikkialta. Ulkomaalaiset ovat esimerkiksi poromatkailupalveluiden suurin käyttäjäryhmä. Lapin houkuttelevuuteen matkailukohteena ja siten välillisesti myös porotalouden kannattavuuteen vaikuttavat mm. euroalueen vaihtokurssit, inflaatio ja investointien hintaan heijastuva korkotason kehitys. Muutokset valuuttakursseissa vaikuttavat välittömästi euroalueen ulkopuolelta Suomeen suuntautuvan matkailun hintaan. Myös matkailijoiden lähtömaiden taloudelliset suhdanteet vaikuttavat niiden kansalaisten matkustuskäyttäytymiseen. Matkailukysyntä on käytettävissä olevien varojen sekä tarjonnan hinnan suhteen hyvin joustavaa.

Lapin tärkein ulkomaan markkina-alue on matkailijoiden yöpymistilastojen mukaan Saksa, mutta brittien merkitys on kasvanut voimakkaasti varsinkin joulumatkailussa. Joulukautena 2002/2003 Lappiin saapui charterlennoilla kaikkiaan 62 000 matkailijaa, 2003/2004 tulijoiden määrän ennakoidaan olevan lähes 100 000. Kolmanneksi tärkein ulkomaisten matkailijoiden lähtömaa on Ranska, jonka jälkeen tulevat Venäjä, Norja, Hollanti, Japani ja Sveitsi (Kuvio 14). Ruotsalaisilla on varsinkin länsirajan pinnassa tärkeä merkitys, mutta yöpymisen sukulaisten ja tuttavien luona aiheuttaa sen, etteivät

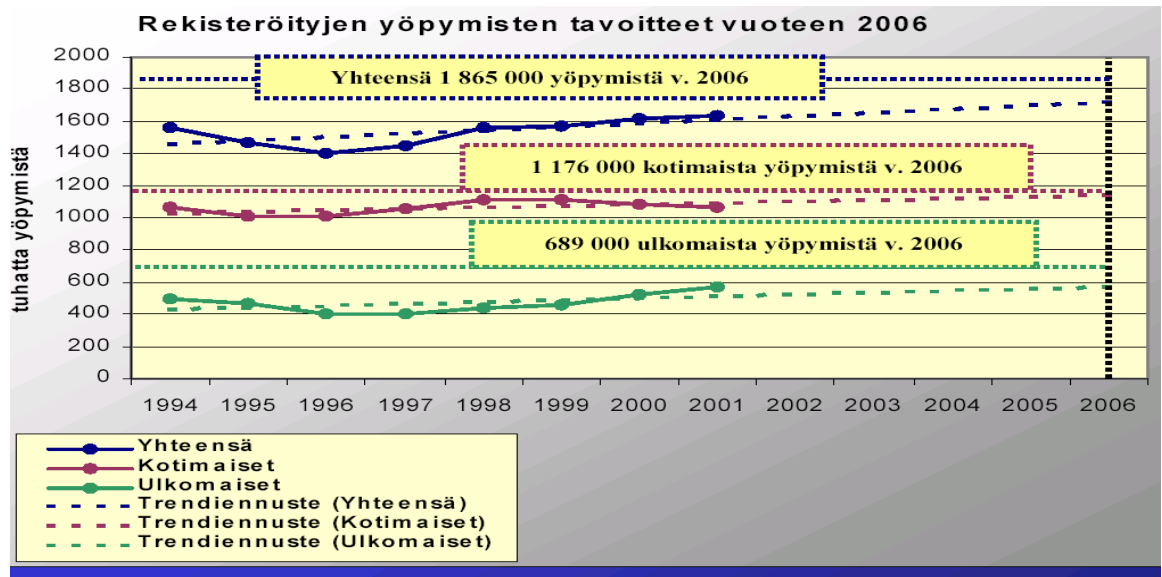
heidän yöpymisensä juuri näy virallisissa tilastoissa. Tärkeimmistä kahdeksasta kansalaisuudesta kaikkien muiden paitsi saksalaisten kohdalla yöpymisten kehitys aikavälillä 1996 - 2001 on ollut erittäin myönteistä ja Lapin matkailun kansainvälistyminen jatkuu nopeasti.¹



Kuvio 14. Lapin ulkomaiset lähtömaat 1996-2001. Lähde: Lapin liitto. Lapin matkailustrategia 2003-2006.

Lapin matkailun kasvu perustuu vahvasti vapaa-ajan matkailuun eli varsinaiseen turismiin. Vuoden 2001 rekisteröidyistä yöpymisistä peräti 81,9 % kertyi Lapissa vapaa-ajan matkailusta, kun työmatkojen osuus oli vain 17 %. Ulkomaisten osuus Lapin kokonaisyöpymisistä on kasvanut ja sama kehitys trendiennusteen mukaan jatkuu myös tulevana vuosina (Kuvio 15). Muihin maamme maakuntiin verrattuna Lapin matkailu onkin hyvin kansainvälistä. Majoitustilastot eivät kerro nykyisessä muodossaan koko totuutta matkailukehityksestä, paljon yöpymisiä jää rekisteröitymättä ja lisääntyneet päivamatkat eivät näy majoitustilastoissa. Vuonna 1998 arvioitiin rekisteröimättömiä yöpymisiä olevan Lapissa lähes yhtä paljon kuin rekisteröityjä. Näin laskien päädytään kaiken kaikkiaan 3,2 miljoonaan yöpymiseen vuonna 2001. Todellinen yöpymisten lukumäärä lienee vielä huomattavastikin suurempi, sillä viime vuosina on investoitu voimakkaasti mökkirakentamiseen ja yksittäiset vuokrattavat mökit ovat pääsääntöisesti rekisteröinnin ulkopuolella. Vapaa-ajan asuntojen lukumäärä on lisääntynyt Lapissa aikavälillä 1994 -2001 peräti 25,6 prosenttia 25 809 mökkiin.¹

¹ Lapin Liitto. Lapin matkailustrategia 2003-2006.

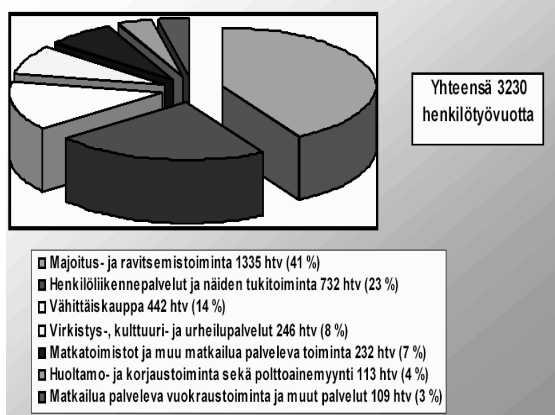


Kuvio 15. Rekisteröityjen yöpymisten tavoitteet vuoteen 2006. Lähde: Lapin liitto. Lapin matkailustrategia 2003-2006.

Lapissa matkailun merkitys on työn ja tulon lähteenä huomattavasti koko maan keskiarvoa suurempi. Suomen maakunnista matkailun aluetaloudellinen merkitys onkin Lapissa kaikkein suurin. Kun vuonna 2000 koko maassa majoitus- ja ravitsemistoi- mialan osuus kaikkien toimialojen yhteenlasketusta liikevaihdosta oli 1,4 %, niin La- pin vastaava luku oli 3 %. Toimialojen henkilötyövuosista majoitus- ja ravitsemistoi- mialan osuus oli koko maassa puolestaan 3,7 %. Lapissa alan työllistävä vaikutus oli peräti 7,4 % ja välitön matkailutyöllisyys vähintään 3 230 henkilötyövuotta. Työvoi- man tuottavuuseroista johtuen henkilövuodet eivät kuitenkaan jakaannu toimialojen kesken samoin kuin matkailutulo. Majoitus- ja ravitsemistoiminnan osuus välittömästä matkailutyöllisyydestä oli peräti 41 % eli 1 335 henkilötyövuotta. Toiseksi eniten työl- lisyyttä suuntautuu henkilöliikennepalveluihin, jonka osuus 732 henkilötyövuodella oli 23 %. Vaikka vähittäiskaupan osuus välittömästä matkailutulosta oli 29 %, niin toimialan osuus matkailutyöllisyydestä oli vain 14 %. Virkistys-, kulttuuri- ja ohjel- mapalvelujen osuus matkailun henkilötyövuosista (8 %) oli puolestaan suurempi kuin toimialan osuus matkailutulosta.¹ Kuviot 16 ja 17 kuvaavat välittömän matkailutyöllisyyden ja matkailutulon jakaantumista Lapissa toimialoittain vuonna 2000.

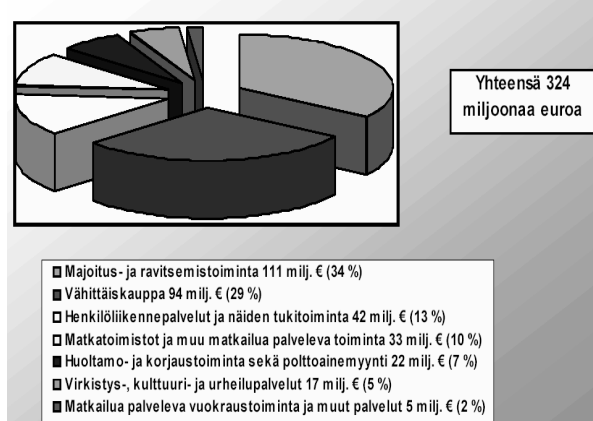
¹ Lapin Liitto. Lapin matkailustrategia 2003-2006.

Välitön matkailutyöllisyys toimialoittain Lapissa 2000



Kuvio 16. Valtion matkailutyöllisyys toimialoittain Lapissa 2000. Lähde: Lapin liitto. Lapin matkailustrategia 2003-2006.

Välitön matkailutulo toimialoittain Lapissa 2000



Kuvio 17. Valtion matkailutulo toimialoittain Lapissa 2000. Lähde: Lapin liitto. Lapin matkailustrategia 2003-2006.

Matkailun kasvu tai sen väheneminen vaikuttaa Lapissa muuta maata huomattavasti voimakkaammin muutoksiin tulonmuodostuksessa ja työllisyystilanteessa. Lapissa matkailu ja matkailukysynnän liikkeelle sysäävät tulo- ja työllisyysvaikutukset ovat kiinteä osa aluetalouden toimintaa eikä matkailua ole mielekästä tarkastella erillään muusta alueella harjoitettavasta taloudellisesta ja sosiaalisesta toiminnasta. Matkailu luo mahdollisuuksia muille elinkeinoille, mutta on samalla näistä vahvasti riippuvainen. Tämä luo synergiamahdollisuuksia esimerkiksi matkailun ja perinteisten elinkeinojen, kuten metsä- ja porotalouden, kalastuksen ja käsityösektorin välille.¹

Suomeen kohdistuvassa ulkomaanmatkailussa Lapilla on tärkeimmissä tuoteryhmissään vahva asema muihin maakuntiimme verrattuna. Erityisen hyvin on menestytty ulkomaisten joulumatkailijoiden osalta. Ulkomaalaisten Suomeen suuntautuvassa kesämatkailussa Lapilla on hyvät mahdollisuudet vahvistaa asemaa erityisesti mökkilomissa, retkeilyssä ja kalastuksessa. Lapin kansainvälisistä kilpailijoista esimerkiksi Kanada tarjoaa hyvin samankaltaisia tuotteita sekä kesä- että talviaikana, mutta Euroopan markkinoiden näkökulmasta Lapin etu on parempi saavutettavuus. Muita Euroopan ulkopuolisia kilpailijoita ovat periaatteessa kaikki eksoottisuudella, luonnolla ja luontoharrasteilla matkailijoita houkuttelevat kohteet. Euroopassa Lapin kovimmat kilpailijat ovat talviharrasteiden osalta alppimaat, Norja ja Ruotsi. Lappi ei kykene kilpailemaan alppimaiden kanssa ylivertaisilla laskettelumahdollisuuksilla, vaan talviseen lapinmatkaan liittyy aina pohjoisesta eksoottisuudesta, luonnosta ja luonnonilmiöistä, joulusta ja joulupukista sekä kulttuurin erityispiirteistä nousevia vetovoimatekijöitä. Lapille ympärivuotista kilpailuetua tuokin nimenomaan eksoottisuus ja pohjoisen sijainti.¹

Pitkällä aikavälillä Norjan ja Ruotsin talvimatkailun kehittyminen tulee lisäämään Lapin näkökulmasta kansainvälisen talvimatkailun kilpailua. Siksi lähialueet lännessä, pohjoisessa ja idässä tuleekin nähdä ei vain kilpailijoina, vaan yhä selvemmin myös yhteistyöalueina. Lapin eksotiikan ja palveluvarustuksen yhdistäminen esimerkiksi Jäämeren vetovoimaan ja Kuolan niemimaan lohijokiin voi tuoda matkailijalle juuri sellaista lisäarvoa, mikä ratkaisee kilpailun Lapin eduksi.¹

Luoteis-Venäjän ja Barentsiin alueen matkailun kehittämisessä ydinkysymyksiä ovat alueen yhteiskunnallinen vakaus, luonnonvarojen hyödyntämisen vaikutukset sekä in-

¹ Lapin Liitto. Lapin matkailustrategia 2003-2006.

vestoinnit matkailun tarvitsemaan perusinfrastruktuuriin. Alueen luonnonympäristö tarjoaa hyvät puitteet luontoon ja talviharrasteisiin perustuvan matkailun kehittämiseksi. Pelkästään Murmanskin alueella on miljoonan asukkaan lähimarkkinat ja vaurauden lisääntyessä venäläisten matkailulla Lappiin on suuret kasvunäkymät. Myös Kuolan niemimaan energia- ja raaka-ainevarojen hyödyntämiseen liittyvät rakennushankkeet lisäävät Lapin kautta kulkevaa työliikennettä.¹

Norjan pohjoisten energiavarojen hyödyntämiseen liittyvät investoinnit luovat mahdollisuuksia Lapin matkailuelinkeinolle ja kaupalle lisäämällä mm. kauttakulkuliikennettä. Venäjän lisäksi uusien markkinoiden kehittyminen esimerkiksi Kiinassa avaa kooltaan valtavia markkinoita. Haasteena onkin saada uudet markkinat kiinnostumaan Suomesta ja Lapista matkakohteena. Euroopan unioni ja Kiina ovat käyneet neuvotte-luja pyrkimyksenä saada aikaan ns. ADS-sopimus², jolloin kiinalaiset vapaa-ajan ryhmät voisivat saada turistiviisumin EU-maihin.¹

3.2. Kulutuskäyttäytymisen muutokset ja tulevaisuuden trendit

3.2.1. Ateriointikäyttäytymisen muutokset ja poronlihan asema

Kulutuskäyttäytymisen muuttuminen on aina jossain määrin arvaamatonta, mutta siihen vaikuttavia tekijöitä ja trendejä ovat ainakin: 1. väestön ikääntyminen, 2. perhe-koon pieneneminen, 3. kuluttajien polarisoituminen, 4. ruokatottumusten yksilöllistyminen, 5. terveystietoisuuden korostuminen, 6. ekologisten ja eettisten arvojen vahvistuminen sekä 7. tarjonnan monipuolistuminen.³

Väestön ikääntyminen heijastuu väistämättä myös elintarvikkeiden kysyntään. Iän myötä ravinnontarve yleisesti vähenee, mutta samalla ravinnon laadun painoarvo kasvaa. Tulevat aktiiviset ja ostovoimaiset ikäihmiset vaativat ravinnoltaan samanaikaisesti terveellisyyttä, tuoreutta, houkuttelevaa ulko-näköä, ehkä eksoottisuuttakin. Lisä-aineiden käyttöä vaaditaan vähennettävän ja biogeneettisesti valmistettuja tuotteita vastustetaan. Mielenkiinto monipuolisiin kasvisruokiin lisääntyy ja myös erikoisruokavalioiden tarve kasvaa. Perheeseen pieneneminen lisää pienten tuotepakkausten tarvetta, valmisruokien käyttöä sekä ulkona syömistä. Jokapäiväiset ateriat nautitaan enenevästi satunnaisissa tilanteissa ja välipalaruokailun tapaisesti. Ruoan tulee valmistua nopeasti, mutta samalla sen tulisi kuitenkin maistua vastavalmistetuilta.⁴ Kuluttajien ateriointikäyttäytymisen polarisoitumista tulee tapahtumaan seuraavilla ulottuvuuksilla (Taulukko 5).

¹ Lapin Liito. Lapin matkailustrategia 2003-2006.

² Kiinalaiset voivat matkustaa vapaa-ajanmatkoille vain ADS-statuksen (Approved Destination Status) omaaviin maihin. Työmatkailu, opiskelumatkat ja muut vastaavat matkat ovat jo pidempään olleet mahdollisia kiinalaisille myös maihin, joilla ei ole ADS-statusta. Toistaiseksi yhdelläkään EU-maalla ei ole ADS-statusta. Lähde: Kauppa- ja teollisuusministeriö, tiedote 19.3.2002.

³ Kempainen, Jorma, Kettunen, Juhani & Nieminen, Mauri (2003). Porotalouden taloustutkimusohjelma 2003-2007. Esiselvitys. Riista- ja kalatalouden tutkimuslaitoksen kala- ja riistaraportteja 281.

⁴ Kempainen, Jorma, Kettunen, Juhani & Nieminen, Mauri (2003). Poron taloudellinen hyödyntäminen. Esiselvitys. Riista- ja kalatalouden tutkimuslaitoksen kala- ja riistaraportteja 237.

| | |
|---------------------------------|---|
| Kotona ateriointi | Ulkona ateriointi |
| Valmistetut ateriat | Valmisateriat |
| Aikasidonnainen ateriointi | Epäsäännöllinen ateriointi |
| Terveellinen ateriointi | Roskaruoka |
| Yhteinen ateriointi | Eriaikainen ateriointi |
| Gourmet-ruokailu | Pikaruokailu |
| Tasapainoisesti kaikkea | Painottunut johonkin |
| Kaloripitoiset ruoat | Vähäkaloriset ruoat |
| Laadun tavoittelu; erikoisuudet | Huokeahintainen, heikompileatuinen perusruoka |
| Kansallisruoat | Etniset, monikulttuuriset ruoat |

Taulukko 5. Ateriointikäyttäytymisen polarisoituminen tulevaisuudessa. Lähde: RKTL/Kala- ja riistaraportteja 237.

Ruokatottumukset ovat muuttumassa entistä yksilöllisemmiksi. Ruokaa ravinnoksi ja huvin vuoksi syövien välinen ero kasvaa. Osa kuluttajista suuntautuu yhä hienostuneempiin ja monivaihteisempiin ruokatottumuksiin. He haluavat olla luovia ja harrastaa ruoanlaittoa, jossa heidän oma persoonallisuutensa näkyy. He ostavat mieluummin esikäsiteltyjä ja maustamattomia puolivalmisteita, ovat hyvin vaihtelunhaluisia ja valmiita myös kokeiluihin.¹ Tällä hetkellä ruokamaailmassa on havaittavissa 3 päätrendiä:²

1. *Trendi on trendi:* yritetään koko ajan olla selvillä mikä on uutta ja mitä tulee seuraavaksi, kehitetään uusia ruoanvalmistustekniikoita, etsitään uusia raaka-aineita ja uusia yhdistelmiä. Trendin sisältä on havaittavissa erilaisia korostuksia, mm. retrokokkaus, ironic-kokkaus (niin ”tylsää ja tavallista” että se on ylitrendikästä) ja klassikkojen uusi tuleminen.

2. *Ruoka itsensä ilmaisua varten:* syöt ja näytät mitä olet.

3. *Aito asia:* trendeihin ja isoihin yrityksiin on kyllästytty, ei haluta esim. italialaista ruokaa vaan ruokaa ”siitä pikkukylästä”, halutaan aitoja ja autenttisia asioita vaikka ne olisivat vähän kalliimpiakin.

Tulevaisuudessa elintarvikkeiden terveellisyys saa kasvavaa huomiota osakseen koko Länsi-Euroopassa. Lisäravinteiden käytön sijasta kuluttajat suosivat enenevästi terveysruokia. Preventiivinen, ennalta varautuva ateriointikäyttäytyminen yleistyy: esim. kuitupitoisten ruokien ja vähäkaloristen aterioiden suosio lisääntyy. Kasvava määrä kuluttajista suhtautuu ateriointiin varovaisesti. Terveellisyyden ohella ostopäätöksen ratkaisee yhä useammin tuotteen maku, etenkin nuoret kaipaavat tuotteilta enemmän nautintoa ja elämyksiä, mutta samalla pienempää terveydellistä riskiä. Ruokatuotteen tulisi samanaikaisesti olla hyvänmakuinen, tuore, ruokahalua herättävä, kulinaarinen, helppo ostaa ja käyttää, terveellinen sekä myös ympäristöystävällinen ja eettisesti hyväksyttävä. Ostopäätöstensä tueksi kuluttajat haluavat saada entistä enemmän tietoa tuotteiden valmistuksesta, koostumuksesta ja käyttötavoista. Raaka-aineiden ja tuot-

¹ Kempainen, Jorma, Kettunen, Juhani & Nieminen, Mauri (2003). Poron taloudellinen hyödyntäminen. Esiselvitys. Riista- ja kalatalouden tutkimuslaitoksen kala- ja riistaraportteja 237.

² Winbladh, Lisa (2002). On the Food Trends Today and Tomorrow and How They Spread.

teiden käsittely- ja tuotantoprosesseissa keskeisenä kehityssuuntana on viime vuosina ollut ns. ”minimal processing” -ajattelu. Kuluttajat haluavat enenevästi mahdollisimman vähän muunneltuja, luonnollisia, turvallisia ja ekologisia tuotteita. Myös seuraavien trendien voidaan olettaa voimistuvan:¹

1. Tasapainoiseen ravitsemukseen kiinnitetään kasvavaa huomiota.
2. Perusateriat saavat terveellisempiä muunnelmia.
3. Ruoka-allergiat ja intoleranssit yleistyvät ja ne joudutaan huomioimaan aterioiden tarjonnassa.
4. Fyysisen kunnon, hormonitasapainon, psyykkisen tasapainon ja aterioinnin välisiin suhteet korostuvat.
5. Funktionaalisten elintarvikkeiden käyttö lisääntyy. Valmistajien tehtävänä on todistaa valmisteiden teho kliinisin näytöin. Myös luomutuotteiden kysyntä kasvaa.
6. Ympäristötietoisuuden kasvaessa kuluttajat haluavat ympäristöystävällisiä ja puhtaita elintarvikkeita, joissa ei ole vieraita lisäaineita ja jotka tuotetaan luontoa kuormittamatta ja eläinten oikeudet huomioon ottaen.

Kaupan vapautuminen on selvästi monipuolistanut kuluttajien valinnanmahdollisuuksia ja samalla lisännyt kilpailua elintarvikealalla. Kehityksen seurauksena harvojen peruselintarvikkeiden säännöllisestä kulutuksesta ollaan siirtymässä kohti sattumanvaraisempaa laajemman elintarvikevalikoiman käyttöä. Yksittäisten tuotteiden ja tuoteryhmien tasolla menekki on riippuvaista em. tekijöiden ohella mm. hintakehityksestä sekä markkinoinnin onnistumisesta. Lihatuotteiden ”kohtalo” on riippuvainen niiden hinta- ja laatukehityksestä. Kulutuksen kasvu (Taulukko 6) on siirtynyt ”kevyempään” broilerin- ja kalkkunanlihaan. Poronlihan kulutus on kuitenkin edelleen vähäistä, keskimäärin vain 400 grammaa henkilöä kohti ja 0,7 % lihan kokonaiskulutuksesta.

Taulukko 6. Lihankulutus Suomessa kg/henkilö 2002. Lähde: Finfood – lihatiedotus.

| <u>Lihalaji</u> | <u>kg/henkilö</u> | <u>Muutos-% vuodesta 2001</u> |
|--------------------------|-------------------|-------------------------------|
| Sianliha | 31,9 | - 0,28 |
| Naudanliha | 17,9 | + 0,3 |
| Broilerinliha | 12,9 | + 4,6 |
| Kalkkunanliha | 2,6 | + 4,6 |
| Lampaanliha | 0,3 | - 3,32 |
| Hevoseliha | 0,1 | - 48,1 |
| Poronliha | 0,4 | + 21,3 |
| Hirvi ja muu riistanliha | 2,5 | + 24,7 |
| Sisäelimet | 1,6 | + 14,0 |
| YHTEENSÄ | 70,1 | + 1,2 |

Poronlihatuotteille kulutuskäyttötymisen muutostrendit tarjonnevät enemmän mahdollisuuksia kuin uhkia. Tuotteiden asemaa vahvistavat ainakin seuraavat seikat: Poronliha mielletään terveelliseksi, hyvänmakuiseksi ja puhtaaksi luonnontuotteeksi.

¹ Kempainen, Jorma, Kettunen, Juhani & Nieminen, Mauri (2003). Poron taloudellinen hyödyntäminen. Esiselvitys. Riista- ja kalatalouden tutkimuslaitoksen kala- ja riistaraportteja 237.

Näin ollen tehotuotannon ongelmien lisääntyminen kasvattaisi poronlihan menekkiä. Virallisesti poronhoito ei ole luonnonmukaista tuotantoa, mutta joka tapauksessa hyvän imagon säilyttäminen ja profiloituminen tehoeläintaloudesta poikkeavaksi tuotannon muodoksi on poronhoidolle ensiarvoisen tärkeää. Poronliha soveltuu hyvin ikääntyvän väestön tarpeisiin. Väestön ikääntyessä ravinnon laadun painoarvo kasvaa, mikä luo edellytyksiä poronlihatuotteiden kulutuksen kasvulle. Poronliha soveltuu hyvin Gourmet-ruokailuun, juhlaruokaksi ja yksilölliseen ruoanvalmistukseen. Pohjois-Suomen matkailun suotuisa kehitys lisää sekin porotuotteiden käyttöä. Kaupan vapautuminen madaltaa kynnystä poronlihan käyttöön tuomalla markkinoille uusia, edullisia lihatuotteita.¹

Kulutuskäyttäytymisen muuttuminen voi heijastua porotuotteiden käyttöön myös kielteisesti.¹

1. Kasvissyönti yleistyy ja lihankäyttö vähenee.

Poronlihan vähäinen määrä, käyttö juhlaruokana ja eräänlainen ”luomuimago” jättäneen sen kuitenkin sivummalle em. trendistä.

2. Ekologiset ja eettiset arvot korostuvat.

Poronlihan imago on herkkä. Kuluttajan tuotteesta omaamat erilaiset mielikuvat vaikuttavat hänen ostokäyttäytymiseensä. Poronlihatuotteita ostaessaan kuluttaja hankkii samalla myös esimerkiksi luonnonläheisyyttä, puhtautta ja eksoottisuutta. Mielikuvat voivat toimia vastakkaiseenkin suuntaan. Kuluttajat voivat ottaa kantaa laidunten kulumiseen, poromiesten petovihaan, porojen teuraskuljetuksiin yms, ja se voi heijastua poronlihan menekkiin.

3. Tuotteiden korkean laadun vaarantuminen.

Porotalous on erikoistuotantoa, joka perustuu tuotteiden korkeaan laatuun. Teurastustoiminnan ja lihanjalostuksen liiallinen hajautuminen voi vaarantaa tuotteiden korkean laadun säilymisen.

4. Huono taloudellinen kehitys.

Porotuotteiden käyttö on pitkälti ylellisyyskulutusta. Pitkään jatkunut taloudellinen kasvu on tukenut matkailun kehitystä ja samalla porotuotteiden käyttöä. Nyt näkymät ovat selvästi synkentyneet, mikä voi heijastua kielteisesti myös porotuotteiden kuluksiin.

3.2.2. Matkailun tulevaisuuden trendit ja haasteet

Mielikuvilla on suuri merkitys matkailijan päätöksentekoon ja matkakohteen valintaan. Porolla on merkittävä asema pohjoisuuteen liittyvissä mielikuvissa. Selittäviä tekijöitä poron ”näkyvyyteen” löytyy monia. Tiedotusvälineissä ja taiteessa poro ja poronhoito ovat usein esillä ja ne luovat Pohjois-Suomelle omaa alueellista profiilia. Poron yhdistetään yleisesti myös jouluun ja joulupukkiin, mikä entisestään vahvistaa poron imagoa. Poron imagoa vahvistavat myös poron ja poronhoidon sekä niihin liittyvän sanaston esiintyminen maantieteellisessä nimityksessä, yritysten nimissä ja logoissa tai tuotemerkeissä. Alueella matkailevilla poron näkeminen ja kuvaaminen voikin kuulua matkan kohokohtiin.¹ Koska Pohjois-Suomen matkailu on porotaloudelle tärkeä tukiala ja monet poronhoidon harjoittajista ovat myös matkailuyrittäjiä, on hyvä tarkastella matkailun tulevaisuuden trendejä:

¹ Kemppainen, Jorma, Kettunen, Juhani & Nieminen, Mauri (2003). Poron taloudellinen hyödyntäminen. Esiselvitys. Riista- ja kalatalouden tutkimuslaitoksen kala- ja riistaraportteja 237.

Matkailun kenttä on monin tavoin pirstaloitunut ja tarjonta monipuolistunut. Massatuotannosta on tehty jälleen paluuta yksilöllisyyteen, luonto-, kulttuuri- ja elämysmatkailu ovat kasvattaneet osuuksiaan ja seikkailumatkailu on tehnyt tuloaan. Kansainvälistymisen myötä kongressimatkailu on kohonnut yhä merkittävämmäksi matkailumuodoksi, mistä turvalliseksi ja toimivaksi maaksi koettu Suomi saa kasvavan osansa. Voimakkaasti nouseviin matkailutrendeihin kuuluu kannustematkailu, jossa lasketaan käytettävän vuosittain maailmanlaajuisesti peräti noin 10 miljardia euroa. Suomeen ulkomaalaiset kannuste- tai motivointimatkailijat tuovat vuositasolla arviolta 6 - 7 miljoonaa euroa, josta noin kaksi kolmasosaa Pohjois-Suomen talvimatkailuun. Ympäristömatkailun ohella nostalgiamatkailu ja liikuntamatkailu olivat koko 1990-luvun trendimäisesti nousussa. Erään otannan mukaan jopa 80 % matkailijoista on liikuntaorientoituneita.¹

Harva elinkeino on yhtä kriisialtis kuin matkailu ja alan onkin jatkuvasti huomioitava yhteiskunnalliset ja väestölliset muutokset. Suurten ikäluokkien vanheneminen ja alhainen väestönkasvu merkitsevät mm. sitä, että suunnilleen vuonna 2017 yli 65-vuotiaiden määrä ylittää Suomessa alle 20 -vuotiaiden määrän. ”Harmaiden panttereiden” osuus on tällöin noin 1,7 miljoonaa.¹

Nykyisiin senioreihin verrattuna tulevaisuuden seniorien kuluttajakäyttäytyminen uskotaan olevan kulutuskeskeisempää, jolloin juuri esim. matkailuun ollaan valmiimpia sijoittamaan enemmän varoja. Vitaalisuus ja kulutuksesta nauttiminen korostuvat. Ympäristötietoisuuden lisääntyminen vaikuttaa kuluttajakäyttäytymiseen, mutta varhaisemman eläkkeelle siirtymisen yleistymisen ja kasvava tietoisuus erilaisista matkailumahdollisuuksista lisäävät matkailua. Seniorit voidaan nähdä jopa uutena jupisukupolvena, jonka mukaisesti seniorikäyttäytymisen tulevaisuuden suuntana on kiihkeätempoinen uusien elämysten hankkiminen.¹

Mentaalinen murros saattaa olla vielä vaikuttavampi. Seniorit ovat entistä kokeilunhaluisempia individualisteja. Kielitaidon kasvu ja tottuneisuus matkailuun ovat vaikuttavia tekijöitä. Seniorien uusmedian ja yleensäkin teknologian vastustaminen laskee, samoin on yhä oikeutetumpaa toteuttaa rahalla unelmansa. Yrittäjän näkökulmasta toiminta matkailualalla on enemmän tai vähemmän ihmisen kulutuskäyttäytymisen opiskelua ja tilanteeseen sopeutumista. Siksi kannattaa pyrkiä huomioimaan, että tulevaisuuden seniorit ovat nykyistä aktiivisempia ja rohkeammin trendejä seuraavia, mutta myös vaativampia.¹

Maaailman matkailujärjestön (WTO) mukaan luonto- ja kulttuurimatkailu lisääntyvät, lyhyet lomat yleistyvät ja matkailukeskusten suosio kasvaa kuluvalla vuosikymmenellä. Liikunnallisen seniorimatkailun kasvattaessa osuuttaan hieman nuorempien keskuudessa yleistynyt eloonjäämismatkailu ja erilaisten omien rajojen rankka kokeilu ovat marginaalimatkailua, mutta profiloituvana piirteenä kiihtyvää trendituotantoa. Näköpiirissä on jopa kaipuuta tutkimusmatkailijoiden aikakauden matkailuun. Yhteiskunnan suojaverkoista halutaan villin luonnon tai rajujen tempausten pariin omien rajojen kokeilun ja oman itsensä tuntemisen ollessa ainakin näennäisesti primääri motiivi.¹

Matkailuelinkeinon kasvuvauhti on ollut huima, ja kehitystrendien toteutuminen riippuu kuitenkin matkailulle ja varsinkin sen teollistuneelle osalle turismille myönteisistä asenteista. Moninaisten taloudellisten, sosiaalisten, poliittisten ja teknologisten muutujien vuoksi kulloinkin vallitsevat yhteiskunnalliset arvot lopulta määrittävät matkailuelinkeinon tulevaisuutta alkaneella vuosituhannella. Matkailun poliittiset ja lainsäädännölliset rajoitukset sekä matkailuturvallisuusasioiden korostuminen, mihin vaikuttavat terveydelliset seikat, rikollisuus ja terrorismi, rajoittavat toteutuessaan merkittävästi kasvua. Erään skenaarion mukaan eniten osuuksiaan matkailun lähtömaista tule-

¹ Ahtola, Janne (2000). Matkailun kehitystrendit ja haasteet. *Muuttuva matkailu 2/2000*.

vat lisäämään Brasilia, Kiina ja Etelä-Korea. Poliittiset ja taloudellissosiaaliset muutujat huomioiden näissä kaikissa maissa on kuitenkin runsaasti riskitekijöitä.¹

Euroopan unionin kilpailua edistävien toimenpiteiden ansiosta EU:n sisäiseen matkailuun kohdistuvan kysynnän on ennustettu kasvavan ja tämä koituu todennäköisesti Suomenkin eduksi, sillä Välimeren alueelle suuntautuvan matkailun ennustetaan vähenevän. Euroopan sisäisen matkailun on ennustettu myös vähenevän lyhyiden ja keskipitkien matkojen osalta. Yhtenä osasyynä tähän on keskeisimpien kulkureittien ruuhkautuminen, mutta tämäkään ennuste ei uhkaa Suomen matkailun kasvuskenaariota.¹

Matkailun erityisansioihin kuuluu, että se voi vaikuttaa positiivisesti väestörakenteseen työllistäessään varsinkin nuoria ja naisia. Kausiluontoisuuden tuomista haitoista huolimatta matkailusektorin laajeneminen lisää myös elinmahdollisuuksia maaseudulla. Tarkastellessaan Suomen matkailun tulevaisuuden näkymiä emeritusprofessori Kai-Veikko Vuoristo uskoo luonnon merkitykseen, joka on hänen mukaansa muuttumassa siten, että erikoistuneen harrastematkailun ydinalueeksi kehittyvät Pohjois- ja Itä-Suomi.¹

3.3. Porotalous ja Euroopan Unioni

3.3.1. EU:n vaikutus Suomen porotalouteen

Suomen liittyminen Euroopan Unioniin toi tullessaan porotaloudelle uusia velvoitteita, mutta myös välitöntä ja välillistä rahallista tukea. Yhteisön perustamissopimuksessa poro katsottiin maataloustuotteeksi, johon sovelletaan tarhattua riistaa koskevia säädöksiä. Eläinten teurastukseen liittyvät vaatimukset olivat tiukempia kuin Suomessa, mikä johti uusien hygienialtaan korkeatasoisten teurastamoiden rakentamiseen. Suomen EU-jäsenyyden myötä osalle poronmistajista alettiin maksaa kansallisista varoista kustannusten kasvun vastapainoksi tulotukea. Tuki on sidottu ruokakunnan porojen määrään (nykyisin vähintään 70 eloporoa), poronmistajan ikään (alle 65-vuotiaille) ja poroyrityksen ulkopuolisten tulojen määrään. Poronhoitovuonna 2000/2001 tukea myönnettiin noin 20 euroa elo porolta yhteensä lähes 2,7 miljoonaa euroa. Tukea sai 1 116 ruokakuntaa.²

Välillisesti porotalouteen - ennen muuta lisäruokintaan nojautuvan poronhoidon kannattavuuteen - on vaikuttanut vahvasti myös EU:n maataloudelle myöntämä pinta-alaperusteinen tuki. Poronhoitoalueella suuri osa tuen avulla tuotetusta rehusta käytetään porojen talviravinnoksi. Tuki on lisännyt myös rehun tarjontaa ja alentanut sen hintaa. Sopeutuminen EU-jäsenyyteen on porotalouden osalta onnistunut myönteisesti. Pienuus ja eksoottisuus ovat poronhoidon valtteja: pienelle elinkeinolle on helpompi löytää rahoitus kuin vaikkapa massiiviselle maataloudelle. EU-jäsenyyden myötä poronlihan markkinat avautuivat ulkomaille, mutta vientimäärät eivät ole merkittävästi kasvaneet. Vienti on tapahtunut pääosin ruhoina norjalaisen jalostusteollisuuden raaka-aineeksi.²

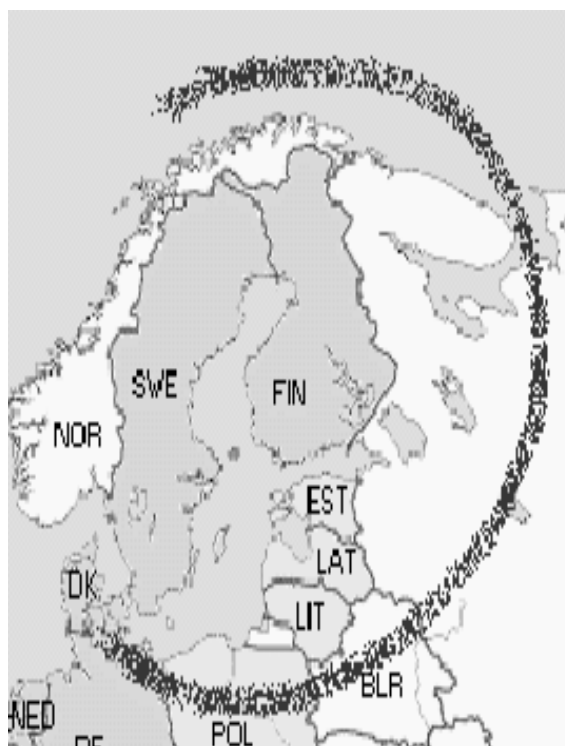
¹ Ahtola, Janne (2000). Matkailun kehitystrendit ja haasteet. *Muuttuva matkailu 2/2000*.

² Kempainen, Jorma, Kettunen, Juhani & Nieminen, Mauri (2003). Poron taloudellinen hyödyntäminen. Esiselvitys. Riista- ja kalatalouden tutkimuslaitoksen kala- ja riistaraportteja 237.

3.3.2. Porotalous ja Euroopan Unionin pohjoinen ulottuvuus

EU:lla on nykyisin varsin suuri merkitys Suomen porotaloudelle. Lähivuosina EU on laajenemassa itään. Itälaajeneminen voi vähentää porotalouteen kohdistuvaa tukea ja nostaa tuotantopanosten hintaa. EU:n pohjoisen ulottuvuuden vahvistuminen olisi porotalouden kannalta puolestaan myönteistä.¹ Pohjoisella ulottuvuudella tarkoitetaan Suomen Euroopan unionille tekemää aloitetta, jonka tarkoitus on tiivistää ja tehostaa alueen yhteistyötä niin EU:n kuin alueen muiden maiden, Venäjän, Baltian maiden, Puolan, Norjan ja Islannin, kanssa. Pohjoisen ulottuvuuden käsite sisällytettiin virallisesti EU:n ulkosuhdepolitiikkaan vuonna 1999. Pohjoisessa ulottuvuudessa on kyse prosessista, joka on osa Euroopan unionin ulkosuhteita ja rajat ylittävää yhteistyötä. Kyse ei enää ole yhden unionin jäsenmaan ajamasta politiikasta, vaan vakiintuneesta ja hyvin partneriohenteituneesta ulkosuhdepolitiikasta. Pohjoisen ulottuvuuden politiikka toteutetaan unionin olemassa olevien ohjelmien ja rahoitusinstrumenttien avulla (mm. Tacis, Interreg ja Phare).²

Pohjoinen ulottuvuus on kokonaiskäsite, jonka avulla pyritään EU:n politiikan kehittämiseen ja sen etujen määrittämiseen pohjoisen Euroopan muuttuvassa tilanteessa Suomen ja Euroopan unionin tavoitteiden edistämiseksi. Käsite pitää sisällään toimenpiteet lähialueidemme vakauden sekä yhteiskunnan ja talouden kehityksen turvaamiseksi. Pohjoisen ulottuvuuden kantavia pilareita ovat Barentsin ja Itämeren alueiden yhteistyö, pohjoismainen lähialueyhteistyö sekä Arktisen neuvoston toimialaan kuuluva yhteistyö. Myös eri maiden oma lähialueyhteistyö ja kahdenväliset suhteet täydentävät pohjoisen ulottuvuuden piiriä. Suomi on ollut aloitteellinen ja valmistellut itsenäisesti EU:n ulkosuhdepolitiikkaa ja pohjoisten alueiden yhteistyötä. Pohjoisen ulottuvuuden aloitteella on yhtymäkohtia etenkin unionin ulkorajojen yli tapahtuvaan yhteistyöhön.³



Kuvio 18. EU:n pohjoinen ulottuvuus.
Lähde: Euroopan Unioni on-line.

Ulkosuhteita koskevalla aloitteellaan Suomi pyrkii kiinnittämään unionin huomiota pohjoisen politiikkaan. Suomi ei pyri rinnastamaan pohjoisen ulottuvuuden käsitettä esimerkiksi Välimeri-yhteistyöhön tai muihin alueellisiin järjestelyihin eikä se kilpaile näiden kanssa. Se on yksi ulkosuhdekokonaisuus muiden joukossa, ja sen perimmäiset

¹ Ahtola, Janne (2000). Matkailun kehitystrendit ja haasteet. *Muuttuva matkailu 2/2000*.

² Eurooppa-tiedotus.

³ Valtioneuvosto.

tavoitteet - vakaus ja hyvinvointi - ovat samat kuin muillakin alueilla. Yhteistyömuodot sen sijaan ovat erilaisia jo sisältönsä vuoksi. Tarkoitus on tuoda esille Euroopan pohjoisten alueiden ajan myötä tarjoama hyöty - kuten Luoteis-Venäjän suunnattomien energiavarantojen tuomat strategiset edut - ja korostaa yhteistyön merkitystä koko unionin toiminnalle. Perinteistä turvallisuuspolitiikkaa ei käsitellä. Konkreettinen tavoite on saada EU ajanmukaistamaan ja uudistamaan pohjoisen politiikkansa perusasiakirjat. Suomen lähestymistapa on enemmän toiminnallinen kuin organisaatioiden roolia korostava. Suomi ei aja uusia instituutioita, byrokratiaa eikä esimerkiksi uutta rahoitusasetusta EU:n toiminnalle Pohjois-Euroopassa. Pohjoisen ulottuvuuden sisältämät eri toiminta-alueet eivät myöskään kilpaile keskenään, vaan tarkoitus on vahvistaa niin Itämeren ja Barentsin alueen kuin pohjoisen muutakin alueyhteistyötä.¹

¹ Valtioneuvosto.

4. Jatkosuunnitelma

Tämä raportti kartoittaa porotalouden ja sen toimintaympäristön nykytilaa, kuvaa porotalouden keskeiset toimijat ja puitteet sekä tarkastelee porotalouden eri ulottuvuuksia. Työ kuvaa, kenen päätöksentekoa on tarkoitus tukea ja mitkä perususkomukset pitää haastaa tehtävillä tulevaisuusskenaarioilla sekä kertoo, kenen päätökset muokkaavat todella toteutuvaa tulevaisuutta.

Jatkossa tutkimus etenee seuraavasti:

Vaihe 2: (Mitkä ovat mahdolliset maailmat?) Rakennetaan aihekskenaariot, jotka kuvaavat vaihtoehtoiset tulevaisuuden toimintaympäristöt valitulla tarkasteluajanjänteellä (10–20 vuotta) eteenpäin. Tässä vaiheessa kerätään toimintaympäristöstä tietoa PESTE -analyysillä, joka ottaa huomioon poliittiset, ekonomiset, sosiaaliset, teknologiset ja ekologiset muutostekijät ja niiden vaihtoehtoiset arvot. Näiden pohjalta rakennetaan tulevaisuustaulukot, lähtökohdat vaihtoehtoisille skenaarioille ja skenaariokohtaiset reimarit. Tarkastelussa ovat globaali-, blokki- (esim. EU), maa-, alue- ja toimialataso. Skenaarioiden rakentaminen tapahtuu ensin tutkijavetoisesti ja skenaariot tarkennetaan vaiheessa 3 aktiivisena workshop-työskentelynä. Näin tutkimukseen saadaan mukaan paitsi tiedollinen, myös näkemyksellinen puoli. Tutkimusryhmä vastaa skenaariotyön metodisesta ja sisällöllisestä oikeellisuudesta (kattavuus) ja johtoryhmä ja asiantuntijapaneeli arvioivat sisällön relevanssia (uskottavuus).

Vaihe 3: (Mitkä ovat mahdolliset maailmat?, osa 2) Tarkastellaan omia toimintavaihtoehtoja kunkin skenaarion osalta (Minne voimme mennä ja kuinka?). Tässä vaiheessa tehdään skenaariokohtaiset SWOT -analyysit (uhkat, mahdollisuudet, heikkoudet, vahvuudet) sekä käydään keskustelu uskottavimman, todennäköisimmän, pelottavimman ja haluttavimman vaihtoehdon osalta. Valittujen aiheiden osalta rakennetaan vaihtoehtoiset tulevaisuuden skenaariot ja arvioidaan eri vaihtoehtoja siitä näkökulmasta, millaisena ne näyttäytyvät markkinamielessä, kilpailijamielessä ja suomalaisen porotalouden arvoketjun näkökulmasta katsottuna. Skenaariot rakennetaan käyttäen hyväksi tulevaisuustaulukko -menetelmää, jolloin edetään yksityiskohdista kokonaisuuksiin ja skenaarioiden suodatinmallia, jossa taas edetään kokonaisuuksista yksityiskohtiin. Näin työskennellen varmistetaan skenaarioiden kattavuus, sisäinen johdonmukaisuus ja eteneminen aika-akselilla. Tutkimukselle asetetaan tässä vaiheessa myös johtoryhmä, joka toimii tärkeässä roolissa toimintaskenaarioiden workshop-työskentelyn osana.

Vaihe 4: (Minne päätämme mennä?) Kunkin skenaarion osalta arvioidaan porotalouden toimijoiden toimintavaihtoehtoja ja strategiavalintoja. Tarkastelun kohteena ovat tällöin sekä strategian aggressiivisuuden aste (puolustava, asemia säilyttävä vs. hyökkäävä, uusia asioita mahdollisuuksiksi kääntävä näkökulma), että myös ne konkreettiset tavat, joilla suomalainen porotalous ja alan toimijat voivat yhdessä lisätä omia vaikuttamismahdollisuuksia ja olla mukana luomassa todella toteutuvaa tulevaisuutta.

Vaiheet 1-4 muodostavat perustan, jonka varassa tehdään visio- ja strategiatyötä eteenpäin, kehitetään joustovaraa valitsematta jääneiden skenaarioiden varalle, viritetään toimintaympäristön seurantajärjestelmät reimareiden monitoroimiseksi sekä aletaan valmistella strategisia toimenpiteitä käytännössä.

Vaihe 5: (Loppuraportti ja toimenpidesuosituksien) Loppuraportti kuvaa prosessin vaiheineen ja välituloksineen. Siinä kuvataan porotalouden vaihtoehtoiset näköalat pidemmälle tulevaisuuteen sekä näiden skenaarioiden sisältämät potentiaaliset markkinat ja omat toimintavaihtoehdot eri tapauksissa. Erityistä huomiota kiinnitetään toimenpiteiden konkreettisuuteen koskien pienten ja isojen yritysten yhteistoimintamuotoja. Ne voivat koskea esim. kustannustehokkuutta, osaamisen tuotteistamista, palve-

luintensiteetin lisäämistä, markkinointia ja brandien rakentamista, T&K -toiminnan organisoimista, kapasiteetin käyttöasteen ja joustavuuden suunnittelua.

Prosessin aikana, erityisesti 4. vaiheessa ja loppuraportin viimeistelyvaiheessa voidaan järjestää myös laajempia kuulemistilaisuuksia, joihin kutsutaan eri alojen ihmisiä ja muodostetaan esim. seniori-juniorityöpareista paneeleita arvioimaan uskottavuutta.

Yhteystiedot

*Juhani Kettunen, Tutkimusjohtaja
Riista- ja kalatalouden tutkimuslaitos
PL 6, 00721 Helsinki
Puh. 020 5751 230, 040 502 3694
Faksi 020 5751 201
juhani.kettunen@rktl.fi*

*Mauri Nieminen, Erikoistutkija
Riista- ja kalatalouden tutkimuslaitos,
Porontutkimusasema
Toivoniementie 246
99910 KAAMANEN
Puh. 020 5751 821, 040 527 5409
Faksi 020 5751 829
mauri.nieminen@rktl.fi*

*Tarja Meristö, Tutkimusjohtaja
CoFi/IAMSR/Åbo Akademi
Lemminkäisenkatu 14 B, 6. krs
20520 Turku
Puh. 050 554 3131, faksi (02) 2154 809
tarja.meristo@abo.fi*

*Jukka Järvinen, Tutkimusavustaja
CoFi/IAMSR/Åbo Akademi
Lemminkäisenkatu 14 B, 6. krs
20520 Turku
Puh. (02) 2154567, 0500 873 836
jukka.jarvinen@abo.fi*

5. Lähteet

- Ahtola, Janne* (2000). Matkailun kehitystrendit ja haasteet. *Muuttuva matkailu* 2/2000. <http://www.tourismuninet.org/muuttuvamatkailu/index.html>
- Arctic Travel*. <http://www.arctictravel.info/saamelaiset.htm>
- Euroopan Unioni on-line*. http://www.europa.eu.int/comm/external_relations/north_dim/#2
- Eurooppa-tiedotus*. <http://www.eurooppatiedotus.fi>
- Finfood*. <http://www.finfood.fi/finfood/liha.nsf/wtaso3linkit/>
- Kauppa- ja teollisuusministeriö*. Suomi hakee ADS-statusta kiinalaisturismiin vapauttamiseksi. Tiedote 19.3.2002. <http://ktm.elinar.fi/ktm/fin/Ktmtiedo.nsf/0/>
- Kemppainen, Jorma, Kettunen, Juhani & Nieminen, Mauri* (2003). Porojen liikennekuolemat vuosina 1992-2002. Riista- ja kalatalouden tutkimuslaitoksen kala- ja riistaraportteja 293. Helsinki.
- Kemppainen, Jorma, Kettunen, Juhani & Nieminen, Mauri* (2001). Poron taloudellinen hyödyntäminen. Esiselvitys. Riista- ja kalatalouden tutkimuslaitoksen kala- ja riistaraportteja 237. Helsinki.
- Kemppainen, Jorma, Kettunen, Juhani & Nieminen, Mauri* (2003). Porotalouden taloustutkimusohjelma 2003 - 2007. Riista- ja kalatalouden tutkimuslaitoksen kala- ja riistaraportteja 281. Helsinki.
- Lapin liitto*. Lapin matkailustrategia 2003 - 2006. <http://www.lapinliitto.fi>
- Lapin TE-keskus*. <http://www2.te-keskus.fi/new/ennakointi/toimympana/Lappi/2000/Lappi.htm>
- Maa- ja elintarviketalouden tutkimuskeskus* (2001). Tiedote 5.7.2001. <http://www.mtt.fi/tiedotus/ajankoht/010705b.html>. Alkuperäinen lähde: *Ylilokka, E.* (2001). Porotalouden kannattavuuskirjanpito. MTT taloustutkimuksen (MTTL) selvityksiä 14/2001.
- Maa- ja metsätalousministeriö*.
<http://www.mmm.fi/mittarit/porotalous>
http://www.mmm.fi/kalastus_riista_porot/porotalous
http://www.mmm.fi/mittarit/porotalous/aluetaloudellinen_merkitys.html
- Maa- ja metsätalousministeriö* (1999). Maa- ja metsätalousministeriön hallinnonalan toiminta- ja taloussuunnitelma vuosille 2001 - 2004. Helsinki. <http://www.mmm.fi/julkaisut/esitteet/3096innnew.htm>
- Maa- ja metsätalousministeriö* (2003). Porotaloudelle lisätukea tuottajahinnan alentamisen vuoksi. Tiedote 11.12. 2003. <http://www.mmm.fi/tiedotteet/index.asp?nro=1346>
- Mannermaa, Mika* (1993). Tulevaisuudentutkimus tieteellisenä tutkimusalana. Teoksessa *Miten tutkimme tulevaisuutta*. 2. uudistettu painos (2003). Vapaavuori, Matti & von Bruun, Santtu (Toim.). Tulevaisuuden tutkimuksen seura ry. Tampere.
- Malaska, Pentti* (2003). Tulevaisuustietoisuus ja tulevaisuuteen tunkeutuminen. Teoksessa *Miten tutkimme tulevaisuutta*. 2. uudistettu painos (2003). Vapaavuori, Matti & von Bruun, Santtu (Toim.). Tulevaisuuden tutkimuksen seura ry. Tampere.
- Meristö, Tarja* (2003). Skenaariotyöskentely strategisessa johtamisessa. Teoksessa *Miten tutkimme tulevaisuutta*. 2. uudistettu painos (2003). Vapaavuori, Matti & von Bruun, Santtu (Toim.). Tulevaisuuden tutkimuksen seura ry. Tampere.

Metsäntutkimuslaitos.

http://www.metla.fi/julkaisut/metsatilastollinen/vsk/2001/vsk01_06.pdf Finnish Statistical Yearbook of Forestry 2001

Paliskuntain Yhdistys. www.paliskunnat.fi

Poronhoitolaki 1990/848. Lakiteksti: <http://www.finlex.fi/linkit/sd/19900848>

Poronlihan kriisistä keskusteltiin ministeriössä. Helsingin Sanomat 7.10. 2002.

Poromiehet barrikadeilla (2003). Suomen kuvalehti nro 45/2003.

Poromiehet etsivät yhä ostajia kymmenille tuhansille ruhoille. Helsingin Sanomat 25.10. 2003.

Poromiehet puhuvat. Poronhoidon ongelmat, ratkaisumahdollisuudet ja tutkimustarpeet Suomen Lapissa poromiesten näkökulmasta. (2002). Hukkinen, Janne, Jääskö, Outi, Laakso, Ari, Müller-Wille, Ludger & Raitio, Kaisa. (Toim.) Teknillisen korkeakoulun ympäristönsuojelun laboratorion julkaisu. Espoo.

Raitio, Kaisa & Heikkinen, Hannu (2003). Enemmän oma-alotteisuutta, vähemmän valitusta. Hallinnon näkemyksiä poronhoidon osallistumiseen perustuvien instituutioiden kehittämistä. Teknillisen korkeakoulun ympäristönsuojelun laboratorion julkaisu. Espoo.

Ruotsala, Helena (1998). Poronhoidon verkko-opinnot. Lapin yliopisto/Avoin yliopisto. <http://tuikka.urova.fi/avoin/poronhoito/index2.htm>

Saamelaiskäräjät. Saamelaiskäräjien kertomus vuodelta 1998. <http://www.samediggi.fi/suomi/kertomus/sukert98.htm>

Samitour. <http://www.samitour.no/suomi/9-1-historie.html>

Särkelä, Matti (2000). Metsien pirstoutumisen vaikutus porotalouteen, porojen laidunnukseen ja laidunkiertoihin. Puhe Luonto-liitto ry:n miniseminaarissa. <http://www.luontoliitto.fi/metsa/last/paliskunta.html>

Säteilyturvakeskus. http://www.stuk.fi/sateily_ymparistossa/pohjois_suomi.html

Turtiainen, Kare (2003). Porotalouden tulevaisuus. *Poromies* 4/2003.

Valtioneuvosto. <http://www.valtioneuvosto.fi/vn/liston/base.lsp?r=1698&k=fi&old=718>

Varma-Sampo. <http://www.varma-sampo.fi/fin/pdf/toimeentuloturva/ttt10.pdf>

Winbladh, Lisa (2002). On the Food Trends Today and Tomorrow and How They Spread. Foodoo - kattaus ajatuksille -seminaariaineistot.

Ympäristöhallinto/Lapin ympäristökeskus. <http://www.vyh.fi/tila/lap/laidun.htm#alku>