

KALA- JA RIISTARAPORTTEJA nro 276

*Keijo Juntunen  
Vesa Niemitalo  
Erkki Jokikokko*

Simojoen, Kuivajoen, Kiiminkijoen ja Pyhäjoen  
vapakalastus vuonna 2002

Oulu 2003

Keijo Juntunen, Vesa Niemitalo ja Erkki Jokikokko

**Simojoen, Kuivajoen, Kiiminkijoen ja Pyhäjoen vapakalastus vuonna 2002**

Tutkimusraportti

Riista- ja kalatalouden tutkimuslaitos

Lohikantojen tilan arviointi sekä elvytyksen ja pyynnin vaikutusten selvittäminen; Itämeri, potentiaaliset lohijoet (204 026); Lohikantojen tilan arviointi sekä elvytyksen ja pyynnin vaikutusten selvittäminen; Itämeri, luonnon lohi- ja meritaimenjoet (204 022)

Simojoesta on lohikantojen elpymisen myötä tullut Suomen suosituimpia lohen vapakalastuskohteita. Vuonna 2002 noin 80 % kävijöistä oli matkailukalastajia. Vapakalastuksen suosio kasvoi lohen ansiosta myös Kiiminkijoella ja Pyhäjoella, mutta se on alkanut hiipua sitä mukaa, kun lohikannat ovat heikentyneet. Kuivajoella vapakalastus on ollut vähäistä.

Vuonna 2002 Simojoella kävi noin 2 100, Kiiminkijoella noin 1 800, Pyhäjoella alle 700 ja Kuivajoella alle 100 vapakalastajaa. Kaikilla joilla kalastettiin yleisimmin heittovavalla. Simojoella perhokalastus oli lähes yhtä suosittua.

Kokonaissaalis väheni Simojoella ja Kiiminkijoella selvästi edellisestä vuodesta, mutta Pyhäjoella saalis oli suurempi. Lohisaalis väheni Simojoella neljännekseen edellisvuodesta. Kiiminkijoelta lohta saatiin enää muutamia kymmeniä kiloja ja Pyhäjoelta ei juuri lainkaan. Kuivajoesta kalastettiin lohta enemmän kuin Kiiminkijoesta ja Pyhäjoesta yhteensä. Kaikilta joilta saatiin kilomääräisesti eniten haukea.

Vapakalastajat käyttivät Simojoella rahaa 468 000 euroa, Kiiminkijoella 204 000 euroa, Pyhäjoella 82 000 euroa ja Kuivajoella 5 000 euroa. Simojoella rahaa käytettiin puolet enemmän kuin edellisenä vuonna. Vapakalastajien rahankäyttö lisääntyi myös Pyhäjoella, mutta väheni Kiiminkijoella.

Vapakalastajat olivat ärtyneitä ja huolestuneita lohikantojen ja muiden arvokalakantojen heikosta tilasta. He vaativat tehokkaampaa kalastuksen säätelyä ja kalastuksen valvontaa. Tärkeimpiä syitä Simojoella, Kuivajoella, Kiiminkijoella ja Pyhäjoella kalastamiseen olivat jokien sijainti, luonnontilaisuus, hyvä kalastettavuus ja sopivuus perhokalastukseen.

Simojoki, Kiiminkijoki, Pyhäjoki, Kuivajoki, vapakalastus, lohi, taimen, meritaimen, kirjolohi, harjus, hauki, ahven, saalis

Kala- ja riistaraportteja 276

951-776-401-4

1238-3325

30 s. + 16 liitettä

Suomi

Julkinen

Riista- ja kalatalouden tutkimuslaitos  
Oulun riistan- ja kalantutkimus  
Tutkijantie 2 A  
95700 Oulu  
Puh. 0205 751 872 Fax. 0205 751 879

Riista- ja kalatalouden tutkimuslaitos  
PL 6  
00721 Helsinki  
Puh. 0205 7511 Fax. 0205 751 201

---

*Published by*

Finnish Game and Fisheries Research Institute

*Date of Publication*May 2003

---

*Author(s)*Keijo Juntunen, Vesa Niemitalo ja Erkki Jokikokko

---

*Title of Publication***Rod fishery in the rivers Simojoki, Kuivajoki, Kiiminkijoki and Pyhäjoki in 2002**

---

*Type of publication*

Research report

*Commissioned by*

Finnish Game and Fisheries Research Institute

*Date of Research Contract**Title and number of project*

Monitoring of Baltic salmon and sea trout stocks: wild salmon and sea trout rivers (204 022)

Monitoring of Baltic salmon and sea trout stocks: potential salmon rivers (204 026)

---

*Abstract*

During the last ten years, Simojoki has become one of the most popular salmon rivers in Finland. In 2002, ca 80 % of the fishermen were other than local people, mostly fishing tourists. The development has been opposite in direction at Kiiminkijoki and Pyhäjoki now that the stocks of salmon and other salmonid fishes have started to decline. At Kuivajoki, where the rod fishing query was now conducted for the first time, rod fishing was at a low level.

In 2002, there were 2 100 rod fishermen at Simojoki, 1 800 at Kiiminkijoki, less than 700 at Pyhäjoki and less than 100 at Kuivajoki. Rod fishing with lures was most popular in all rivers. At Simojoki fly fishing was almost equally popular. At Simojoki and Kiiminkijoki the total catch was lower than in the previous year, but at Pyhäjoki it was slightly higher. The pike catch was the highest at all rivers. The salmon catch dropped dramatically at Simojoki and was very poor at Kiiminkijoki and Pyhäjoki. The salmon catch at Kuivajoki was higher than the combined catch at Kiiminkijoki and Pyhäjoki.

The direct expenditure by rod fishermen was 468 000 euros at Simojoki, 204 000 euros at Kiiminkijoki, 82 000 euros at Pyhäjoki and 5 000 euros at Kuivajoki in 2002. At Simojoki 50 % more money was spent than a year previously. Expenditure also increased at Pyhäjoki, but decreased at Kiiminkijoki.

Rod fishermen were generally angry and worried about the poor status of the salmon stocks. They wanted more effective fishery regulation and fishing control. The main motives for rod fishing in these rivers were reported to be the location of the river, earlier experiences, the natural state of the river and its suitability for rod and especially fly fishing.

---

*Key words*River Simojoki, River Kuivajoki, River Kiiminkijoki, River Pyhäjoki, rod, fishery, fishing, catch, salmon, brown trout, trout, grayling, northern pike, perch

---

*Series (key title and no.)*

Kala- ja riistaraportteja 276

*ISBN*

951-776-401-4

*ISSN*1238-3325

---

*Pages*

30 p. + 16 appendix p.

*Language*

Finnish

*Price**Confidentiality*Public

---

*Distributed by*Riista- ja kalatalouden tutkimuslaitos  
Oulun riistan- ja kalantutkimus  
Tutkijantie 2 A  
95700 Oulu  
Puh. 0205 751 872 Fax. 0205 751 879*Publisher*Riista- ja kalatalouden tutkimuslaitos  
PL 6  
00721 Helsinki  
Puh. 0205 7511 Fax. 0205 751 201

---

# Sisällys

1. JOHDANTO .....	1
2. VAPAKALASTUS SIMO-, KUIVA-, KIIMINKI- JA PYHÄJOELLA .....	2
2.1 Kalastajat.....	2
2.2 Luvat.....	4
2.3 Kalastus .....	4
Kalastuksen ajoittuminen ja kesto.....	4
Kalastusalueet.....	6
Kalastusaika.....	7
3. VAPAKALASTAJIEN SAALIS .....	9
3.1 Kokonaissaalis.....	9
3.2 Simojoen saalis.....	9
3.3 Kuivajoen saalis .....	10
3.4 Kiiminkijoen saalis.....	12
3.5 Pyhäjoen saalis .....	13
3.6 Kalastajien arvio kalakantojen kehityksestä .....	13
3.7 Vapakalastajien saalisodotukset.....	15
4. VAPAKALASTAJIEN RAHANKÄYTTÖ .....	17
5. VAPAKALASTAJIEN MIELIPITEET .....	18
5.1 Sanallisen palautteen yleispiirteet.....	18
5.2 Simojoki .....	20
5.3 Kuivajoki.....	21
5.4 Kiiminkijoki .....	22
5.5 Pyhäjoki.....	24
6. YHTEENVETO JA PÄÄTELMÄT .....	27
6.1 Vapakalastus Simojoella, Kuivajoella, Kiiminkijoella ja Pyhäjoella.....	27
Kalastajat ja kalastus .....	27
Saaliit.....	27
Rahankäyttö.....	27
6.2 Simojoki, Kuivajoki, Kiiminkijoki ja Pyhäjoki vapakalastuskohteina .....	28
Simojoki .....	28
Kuivajoki .....	28
Kiiminkijoki .....	29
Pyhäjoki.....	29
7. KIRJALLISUUTTA.....	30
LIITTEET .....	31

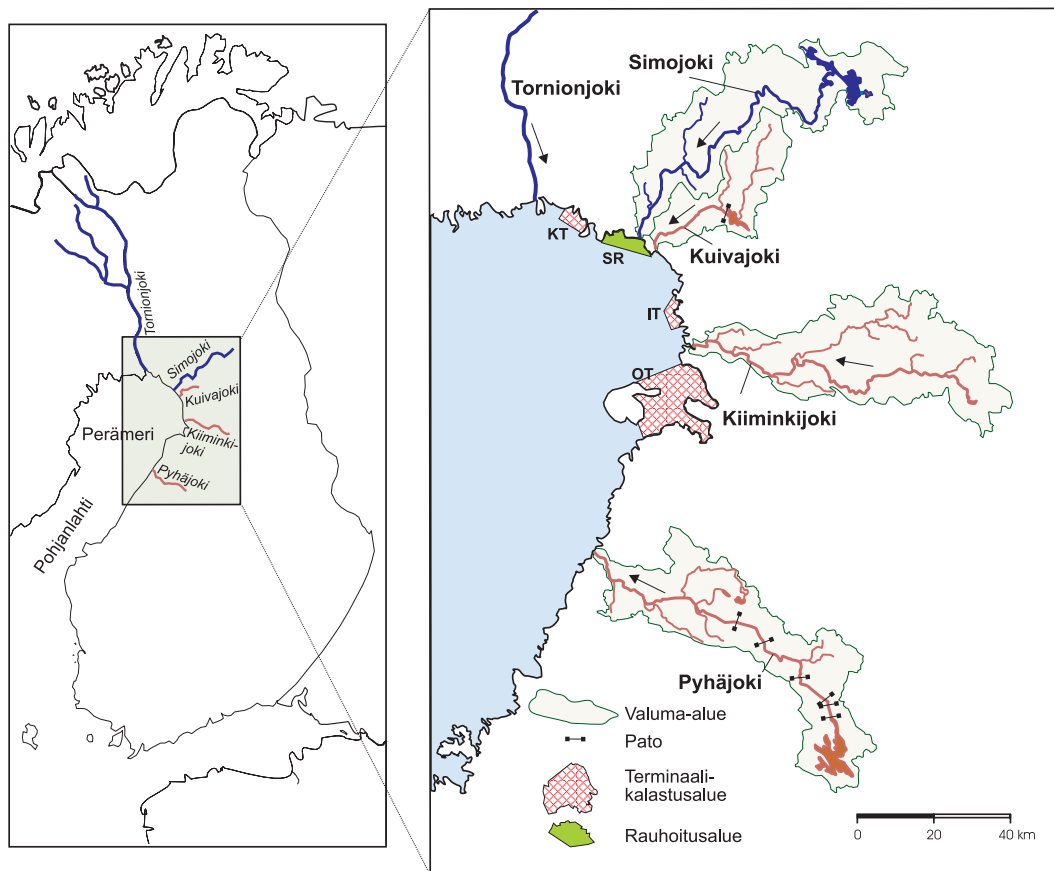
# 1. Johdanto

Tornionjoki, Simojoki, Kuivajoki, Kiiminkijoki ja Pyhäjoki kuuluvat Kansainvälisen Itämeren Kalastuskomission (International Baltic Sea Fisheries Commission, IBSFC) Salmon Action Plan -ohjelman piiriin. Tämä lohen kotiuttamiseen ja elvyttämiseen tähtäävä ohjelma käynnistyi vuonna 1997, ja se jatkuu vuoteen 2010.

Tornionjoessa ja Simojoessa on jäljellä alkuperäinen, luonnonvarainen lohikanta. Lohi on aikanaan lisääntynyt myös Kuivajoessa, Kiiminkijoessa ja Pyhäjoessa, mutta jokien alkuperäiset lohikannat ovat tuhoutuneet. Nyt lohta kotiutetaan näihin jokiin istutusten avulla. Myös Tornionjoen ja Simojoen lohikantoja on tuettu istutuksin.

Tässä raportissa esitellään Simojoen, Kuivajoen, Kiiminkijoen ja Pyhäjoen vapakalastajille lähetetyn kalastuskyselyn tulokset. Kysely koski vuotta 2002, ja sillä hankittiin tietoa muun muassa vapakalastuksen määrästä, vapakalastajien saaliista sekä kalastuksen vaikutuksesta alueen talouteen ja kalakantoihin.

Simojoen, Kiiminkijoen ja Pyhäjoen kalastusta on selvitetty vastaavaan tapaan myös vuosina 1999, 2000 ja 2001 (Kempainen & Juntunen 2000, Juntunen ym. 2001, Juntunen ym. 2002), mutta Kuivajoki oli mukana kyselyssä ensimmäistä kertaa. Tutkimusmenetelmät ja kysymykset ovat pysyneet jokseenkin ennallaan, joten eri vuosien tulokset ovat keskenään vertailukelpoisia.

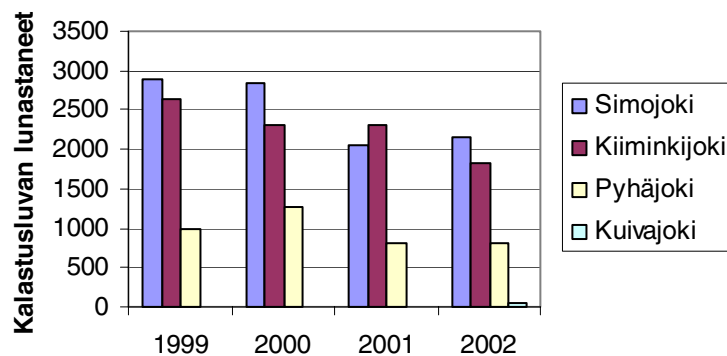


Kuva 1. Simojoki, Kuivajoki, Kiiminkijoki ja Pyhäjoki.

## 2. Vapakalastus Simo-, Kuiva-, Kiiminki- ja Pyhäjoella

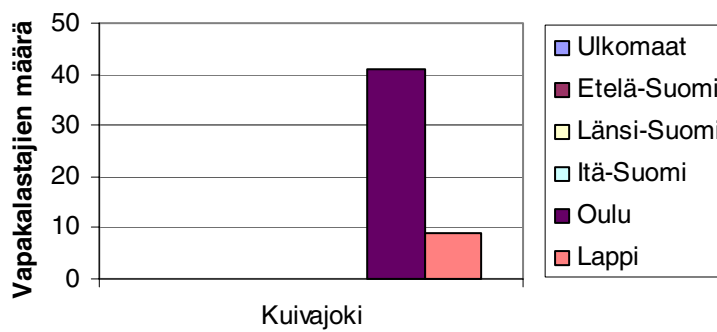
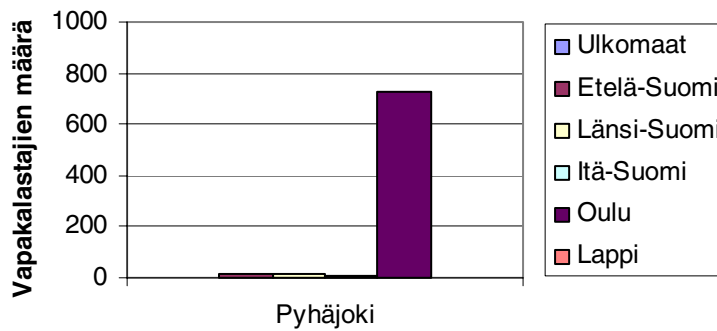
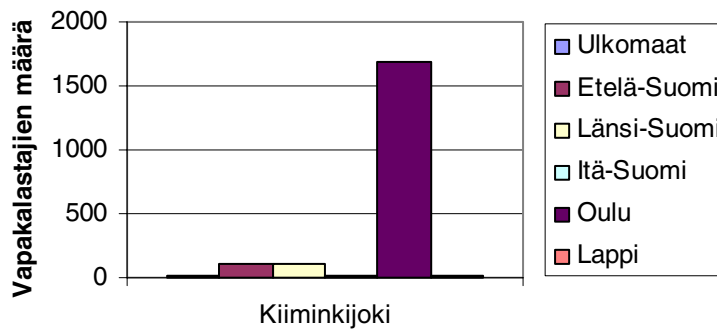
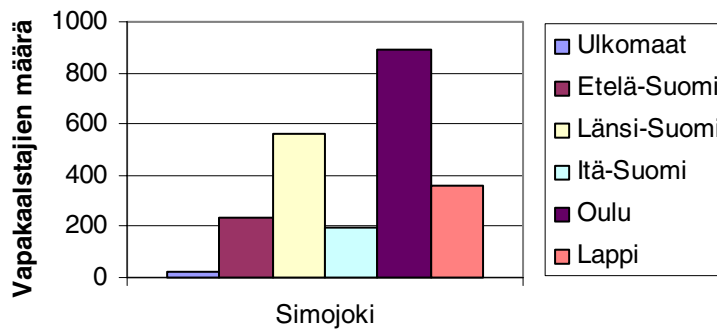
### 2.1 Kalastajat

Simojoen Simon kunnan puoleisella osalla kalasti vuonna 2002 yhteensä 2 130 vapakalastajaa, mikä on hieman edellisvuotista enemmän. Metsähallituksen luvalla joen yläjuoksulla kalastaneiden määrästä ei ole tarkkaa tietoa. Kiiminkijoella kävi vuonna 2002 noin 1800, Pyhäjoella noin 650 ja Kuivajoella 41 vapakalastajaa. Vavalla kalastaneiden määrä väheni Kiiminkijoella selvästi edellisestä vuodesta, mutta lisääntyi Pyhäjoella jonkin verran. Kalastajien määrä oli todellisuudessa luvanlunastaneiden määrää hieman pienempi, koska kaikki luvan lunastaneet henkilöt eivät ilmoituksensa mukaan kuitenkaan kalastaneet (kuva 2).



**Kuva 2. Vapakalastusluvun lunastaneiden eri henkilöiden määrä Simojoella, Kuivajoella, Kiiminkijoella ja Pyhäjoella vuosina 1999–2002.**

Simojoelle tultiin vuonna 2002 kalaan eri puolelta Suomea, samoin kuin edellisenäkin vuonna. Kiiminkijoella, Pyhäjoella ja Kuivajoella kalastaneista valtaosa oli kotoisin Oulun läänistä. Ulkomaalaisia vapakalastajia kävi Simojoella ja Kiiminkijoella (kuva 3).

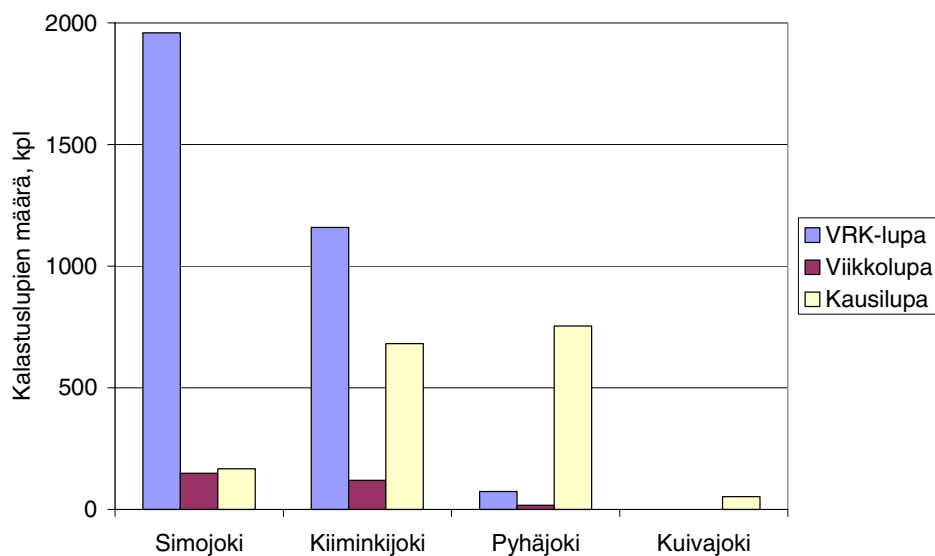


Kuva 3. Simojoella, Kuivajoella, Kiiminkijoella ja Pyhäjoella vuonna 2002 käyneiden vapakalastajien lukumäärä ja kotipaikka lääneittäin.

## 2.2 Luvat

Simojoen Simon kunnan puoleiselle osalle myytiin vuonna 2002 yhteensä 2 640 viehekalastuslupaa. Ranuan kunnan puolelle arvioidaan myydyin muutama sata lupaa, joista pääosa oli Metsähallituksen vapakalastuslupia. Simojoen lupamäärä oli suurempi kuin edellisenä vuonna. Kiiminkijoelle myytiin noin 2 000 lupaa, mikä on huomattavasti edellisvuotista vähemmän. Pyhäjoelle myytiin edellisen vuoden tapaan noin 900 viehekalastuslupaa. Kuivajoelle myytiin 50 lupaa (kuvat 7, 9, 10 ja 11, liite 1).

Vuorokausilupia ostivat innokkaimmin Simojoen matkailukalastajat. Simojoelle myydyistä luvista lähes 90 % oli vuorokausilupia. Kuivajoelle ostettiin pelkästään kausilupia. Kiiminkijoella suosituimpia olivat vuorokausiluvat. Myös kausilupia ostettiin melko runsaasti, mutta viikkolupia vähän. Pyhäjoella noin 90 % myydyistä luvista oli edellisvuosien tapaan kausilupia (kuva 4).



**Kuva 4. Vapakalastajien määrät lupatyypeittäin Simojoella, Kuivajoella, Kiiminkijoella ja Pyhäjoella vuonna 2002.**

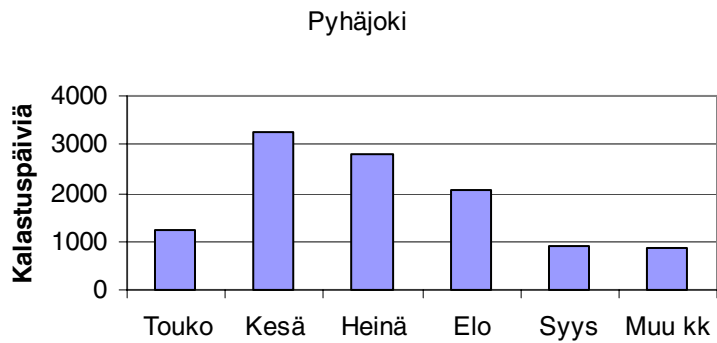
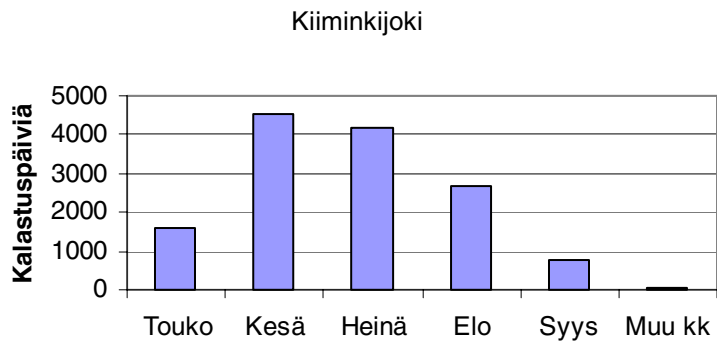
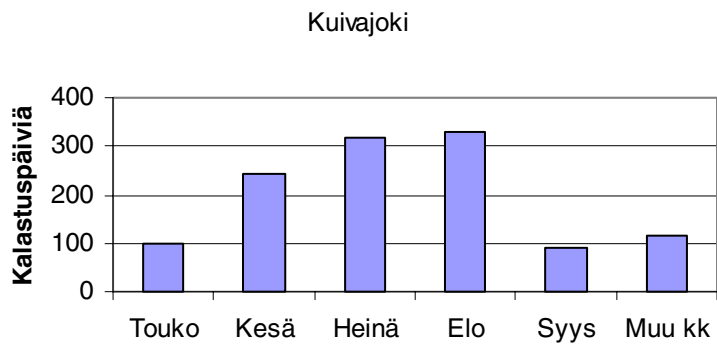
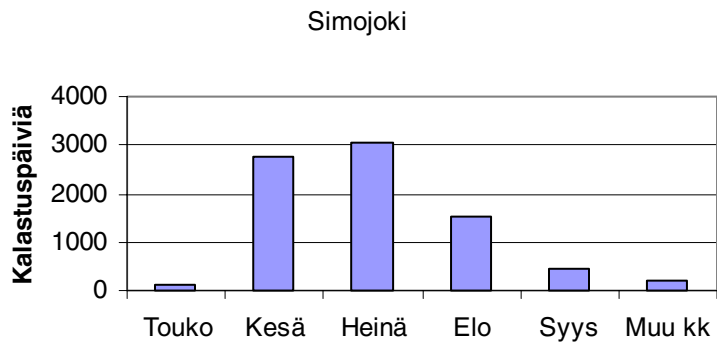
Kotiläänissään kalastavat ostivat yleisimmin kausilupia ja matkailijat päivälupia. Kalastuslupien kysyntä kotiläänneittäin on esitetty liitteessä 2.

## 2.3 Kalastus

### Kalastuksen ajoittuminen ja kesto

Vapakalastuskausi oli pisin Pyhäjoella ja lyhin Simojoella. Simojoella kalastuksen ajoittumiseen näyttävät vaikuttavan sekä lohien nousu että kesälomakausi (kuva 5).





**Kuva 5. Kalastuspäivät kuukausittain Simojoella, Kuivajoella, Kiiminkijoella ja Pyhäjoella vuonna 2002.**

**Kalastustunteja** kertyi eniten Simojoella, noin 61 000 tuntia. Kiiminkijoella kalastettiin lähes yhtä paljon, noin 60 000 tuntia. Pyhäjoella vapakalastukseen käytettiin vajaat 42 000 tuntia ja Kuivajoella 4 000 tuntia (taulukko 1).

**Kalastuspäivien** määrä oli suurin Kiiminkijoella, noin 14 000. Simojoella kalastettiin yhteensä noin 8 000, Pyhäjoella runsaat 11 000 ja Kuivajoella noin 1 000 päivää (taulukko 1).

Kalastajakohtainen **pyyntiaika** oli suurin Kuivajoella, missä kalastajien määrä oli vähäisin. Pyhäjoella kalastajakohtainen pyyntiaika kasvoi hieman edellisestä vuodesta, joskin huomattava osa kalastuspäivistä koostui onki- ja pilkkikalastuksesta, mikä voi selittää muutosta pyyntiajassa. Kiiminkijoella kalastajamäärä pieneni ja kalastajakohtainen pyyntiaika kasvoi. Kalastukseen käytetty kokonaisaika oli edellisvuotista pienempi. Kalastuspäivä oli vuoden 2001 tapaan pisin Simojoen vapakalastajilla. Lohta kalastettiin, vaikkei saalista aina saatukaan (taulukko 1).

Jokikohtaiset yhteenvedot kalastuksen ajoittumisesta ja kestosta kuukausittain ovat liitteissä 3, 4, 5 ja 6.

**Taulukko 1. Vapakalastukseen käytetty aika Simojoella, Kuivajoella, Kiiminkijoella ja Pyhäjoella vuonna 2002. Pyyntituntien määrä on arvioitu kalastajien ilmoittamien pyyntivuorokausien ja pyyntituntien perusteella.**

	Simojoki	Kuivajoki	Kiiminkijoki	Pyhäjoki
Kalastuspäivän pituus keskimäärin, tuntia	7,5	3,5	4,3	3,8
Kalastuspäiviä yhteensä	8 145	1 192	13 824	11 135
Pyyntitunteja yhteensä	61 124	4 218	59 508	42 290
Kalastaneita eri henkilöitä	2 130	41	1 786	648
Pyyntitunteja keskimäärin / henkilö	29	103	33	65
Kalastuspäiviä keskimäärin / henkilö	4	29	8	17

## Kalastusalueet

Simojoella suosituinta kalastusalueetta oli Karisuvannon ja Alaniemen välinen alue, jolla vietettiin lähes puolet kalastuspäivistä. Suurin muutos vuoteen 2001 nähden oli kalastuksen väheneminen Alaniemen ja Taininiemen välisellä jokiosuudella ja kalastuksen lisääntyminen jokisuun ja E4 -sillan välisellä alueella. Kalastus oli vähäisintä joen ylimmällä osalla. Lupatietojen puutteellisuuden vuoksi Simojoen ylimpien osien kalastusta ei voitu arvioida luotettavasti.

Kiiminkijoella kalastus väheni joen alaosalla ja lisääntyi Juorkunan ja Puolangan välisellä alueella. Muutoin joella kalastettiin edellisen vuoden tapaan. Suosituinta kalastusalueetta oli Haukiputaan E4 -sillan ja Yli-Kiimingin kirkonkylän välinen alue (64 % vapakalastuspäivistä). Kalastus Nuorittajoella oli edellisten vuosien tapaan vähäistä.

Pyhäjoella suosituimpia kalastuspaikkoja olivat Männistönkosken ja Matkanivan välinen alue (42 % vapakalastuspäivistä) sekä Haapakosken voimalaitoksen ja Kärsämäen Nuttuperän välinen alue (27 %). Kalastus oli vähäisintä joen ylimmällä osalla. Kalastuspäivien keskittyminen joen keskiosalle johtui erityisesti kesäkuussa 2002 järjestetystä urheilukalastustapahtumasta ja siihen liittyneistä kirjolohi-istutuksista.

Kuivajoella kalastus oli vilkkainta jokisuun ja Luujoen sillan (46 % vapakalastuspäivistä) sekä Luujoen sillan ja Luola-aavan sillan (40 %) välisillä alueilla.

Vapakalastuspäivät on esitetty pyyntialueittain liitteissä 3, 4, 5 ja 6.

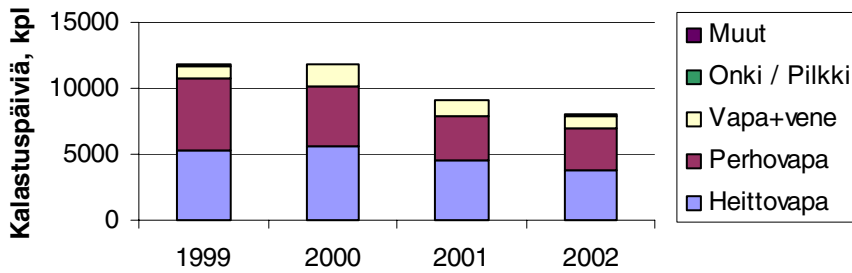
## Kalastusaika

Simojoella, Kiiminkijoella ja Pyhäjoella suosituin kalastusmuoto oli heittovapakalastus, mutta Simojoella perhokalastus oli lähes yhtä suosittua. Kiiminkijoella sekä perhokalastus että vapapyynti veneestä vähenivät edellisestä vuodesta. Pyhäjoella vähenivät kalastus heittovavalla ja varsinkin vapapyynti veneestä. Onki- ja pilkkikalastukseen käytettiin Pyhäjoella noin kolmasosa kalastusajasta (kuva 6, liitteet 3, 4, 5 ja 6).

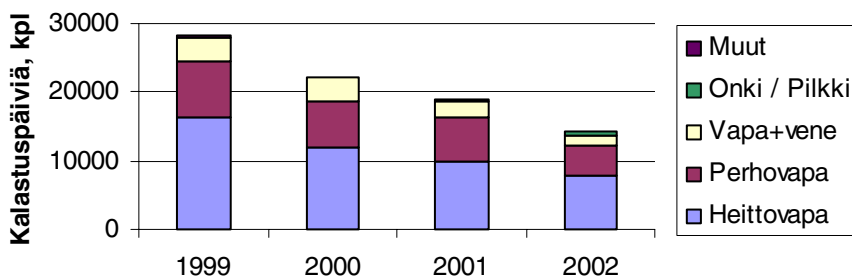
Myös Kuivajoella heittovapakalastus oli suosituinta. Perholla kalastettiin jonkin verran. Kuivajoen vakalastus oli pienimuotoista ja paikallista.

Vuoden 2002 kyselyyn liitettiin ensimmäisen kerran mukaan onki- ja pilkkikalastus, minkä vuoksi eri vuosien tulokset eivät ole täysin vertailukelpoisia.

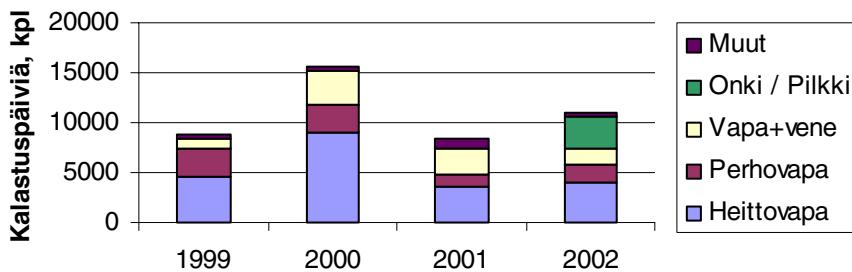
### Simojoki



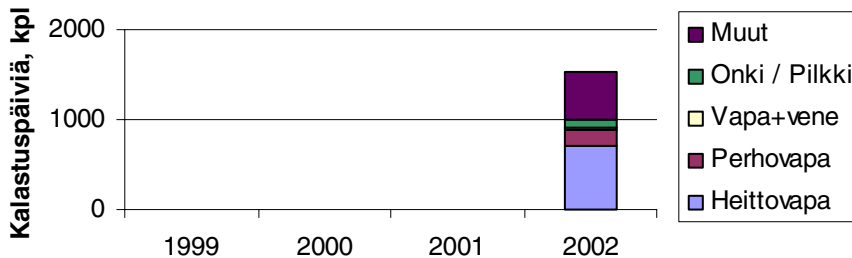
### Kiiminkijoki



### Pyhäjoki



### Kuivajoki



Kuva 6. Kalastuspäivät pyyntimuodoittain Simojoella, Kuivajoella, Kiiminkijoella ja Pyhäjoella vuosina 1999–2002. Onkiminen ja pilkkiminen on erotettu omaksi pyyntimuodokseksi vuodesta 2002 lähtien.

## 3. Vapakalastajien saalis

### 3.1 Kokonaissaalis

Vapakalastajien kokonaissaalis oli suurin Pyhäjoella ja pienin Kuivajoella. Kaikista joista saatiin kilomääräisesti eniten haukea. Lukumääräisesti yleisimpiä saaliskaloja olivat ahven, hauki ja harjus (taulukko 2).

**Taulukko 2. Simojoen, Kuivajoen, Kiiminkijoen ja Pyhäjoen vapakalastussaalis vuonna 2002. Simojoella on mukana vain Simon kunnan puolelle luvan lunastaneiden saalis. Kuivajoen ja Pyhäjoen lukuihin sisältyy myös muuta kuin vapakalastuksen saalista.**

Laji	SIMOJOKI		KIIMINKIJOKI		PYHÄJOKI		KUIVAJOKI	
	Saalis kg	Saalis kpl	Saalis kg	Saalis kpl	Saalis kg	Saalis kpl	Saalis kg	Saalis kpl
Lohi	625	176	55	61	4	14	112	54
Meritaimen			174	107				
Taimen	22	56	1062	711	29	46	4	2
Kirjolohi					1915	1470		
Harjus	644	2735	451	2158	267	980	33	135
Hauki	1868	2177	3807	4048	5359	7959	717	592
Ahven	455	2183	1267	8349	1659	22061	357	563
Muut	286	568	179	1056	717	7993	321	514
Yhteensä	3900	7895	6995	16490	9950	40523	1544	1860

Tarkempaa tietoa vapakalastajien saalista on liitteessä 7. Yhteenvedo saaliskaloista pyyntialueittain on liitteissä 8, 9, 10 ja 11.

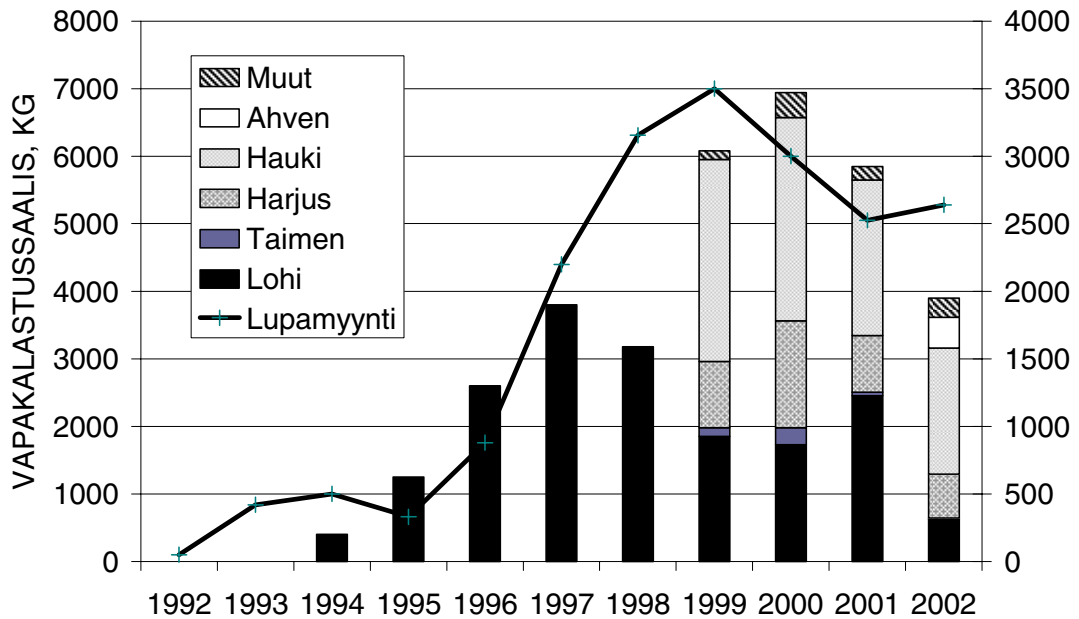
### 3.2 Simojoen saalis

Simojosta alaosan yhteisluvulla (Simon kunnan puoli) saatiin vuonna 2002 saalista yhteensä noin 3 900 kiloa, kaikkiaan 7 900 kalaa. Lohisaalis oli runsaat 600 kiloa (kuva 7). Joen yläosa mukaan lukien lohta lienee saatu noin 700 kiloa. Simojoen lohisaalis väheni noin neljännekseen edellisestä vuodesta (Juntunen ym. 2002).

Simojolta saaliiksi saadut lohet painoivat vuonna 2002 keskimäärin 3,3 kiloa. Edellisen vuoden keskipaino oli 2,4 kiloa.

Vähintään yhden lohien sai saaliikseen 9 % kyselyyn vastanneista Simojoen kalastajista (liite 12). Lohta saaneiden osuus oli samaa suuruusluokkaa kuin kaksi vuotta aikaisemmin. Vuonna 2001 lohien sai 15 % vastanneista.

### SIMOJOEN VAPAKALASTUS 1992 - 2002

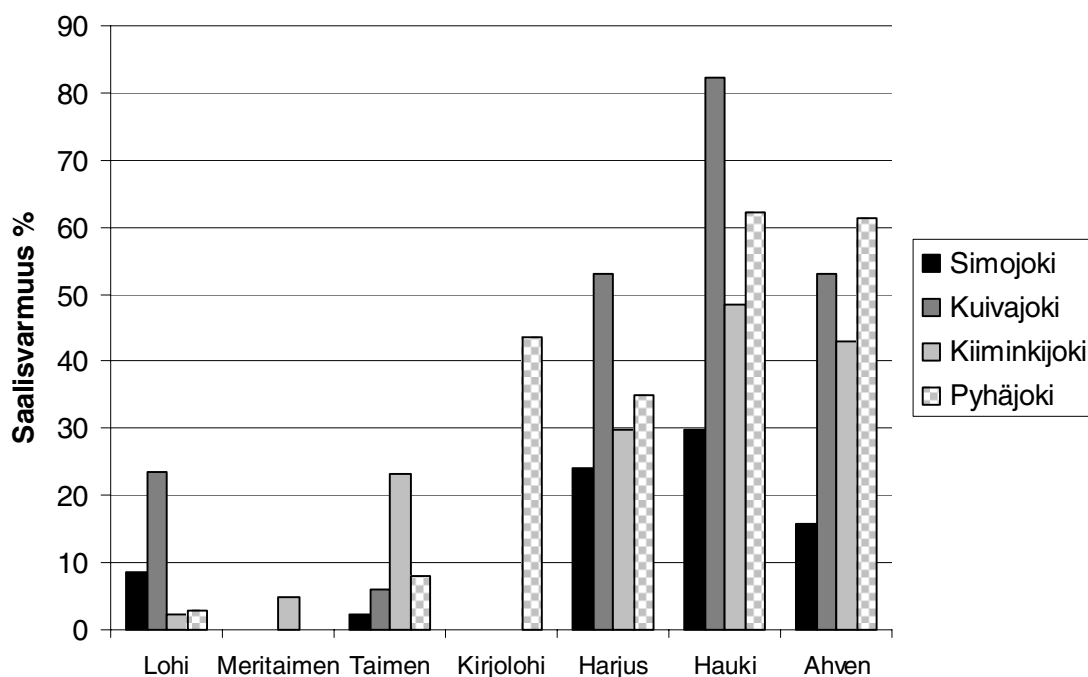


**Kuva 7. Simojoelta vapavälinein saatu lohisaalis, muiden lajien saalis ja lupamyynti vuosina 1992–2002. Vuosina 2001 ja 2002 luvut on ilmoitettu vain Simon kunnan puoleiselta jokiosuudelta, joten vuodet eivät ole täysin vertailukelpoisia.**

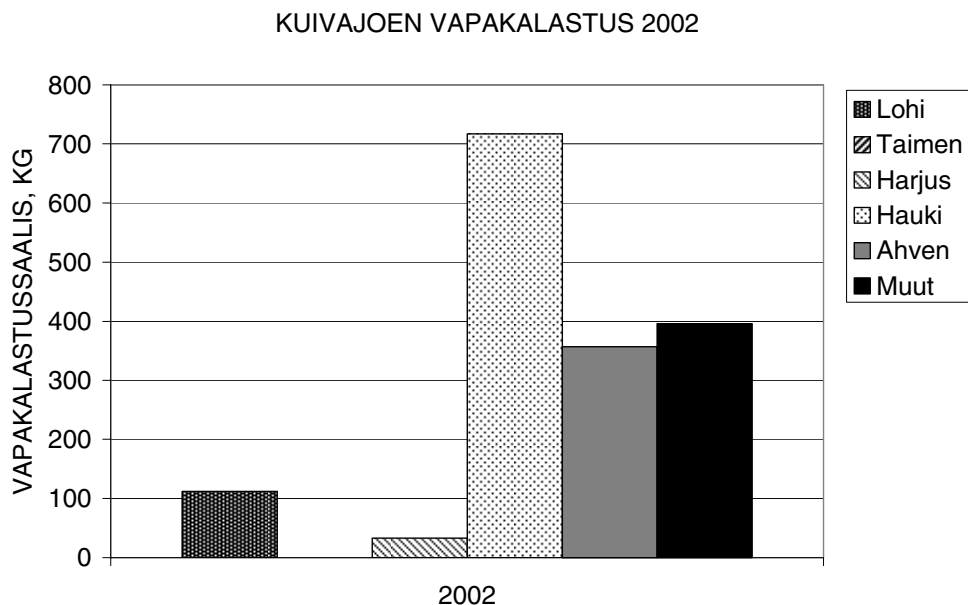
Simojoella saalista sai noin 40 % kalastaneista. Vuonna 2001 vastaava luku oli 50 %. Harjus oli edelleen yleisin saaliskala, ja sitä oli saanut noin joka neljäs vastanneista. Lähes yhtä paljon saatiin haukea ja ahventa. Saalisvarmuus oli suurin hauella, harjuksella ja ahvenella. Haukea saatiin kilomääräisesti eniten, mutta ylivoimaisesti toivotuin saalislaji oli lohi (kuva 8, liite 12).

### 3.3 Kuivajoen saalis

Vapakalastajat saivat Kuivajoelta kalastuskaudella 2002 yhteensä noin 1 500 kilon saaliin, kaikkiaan noin 2 000 kalaa. Kilomääräisesti eniten saatiin haukea ja ahventa. Harjusta saatiin jonkin verran. Lohisaalis oli kyselyn mukaan noin 100 kiloa, runsaat 50 yksilöä. Osa hauki- ja ahvensaaliista sekä pääosa muiden lajien (mm. lahnoja ja siikoja) saaliista pyydettiin katiskoilla, verkoilla ja merroilla (kuva 9).



Kuva 8. Saalisvarmuus kalalajeittain Simojoella, Kuivajoella, Kiiminkijoella ja Pyhäjoella vuonna 2002.



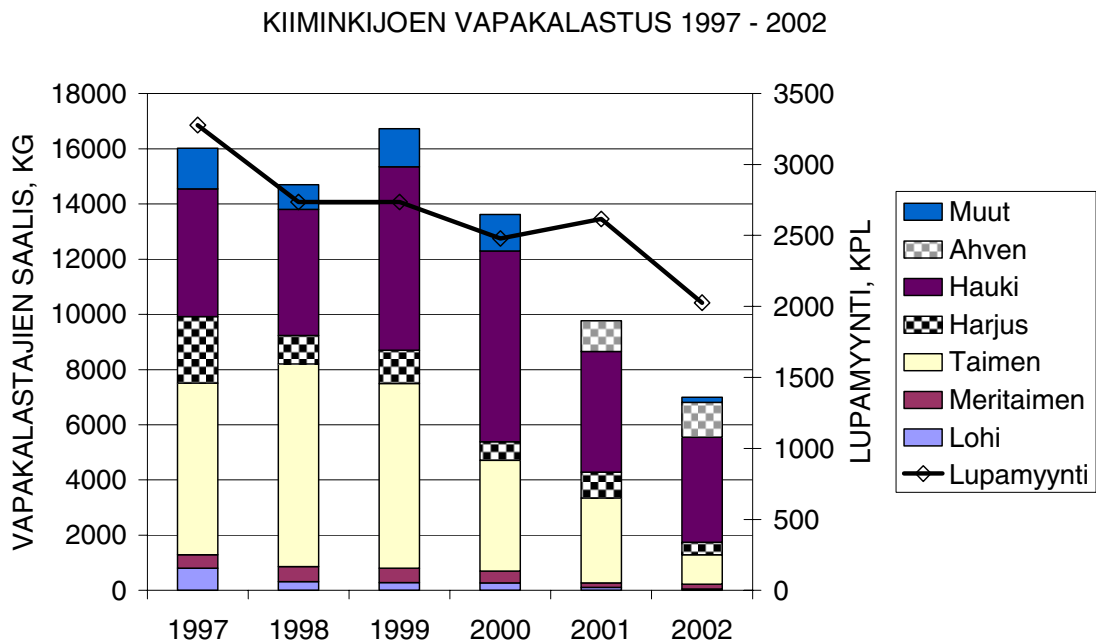
Kuva 9. Kuivajoen vapakalastuksen saalis vuonna 2002. Noin kolmannes saaliista on pyydetty muilla kuin vapakalastusvälineillä.

Kuivajoen vapakalastajista lähes 90 % sai saalista vuonna 2002. Saalisvarmuus oli paras hauella, jota sai saaliikseen yli 80 % kalastaneista. Ahvenen ja harjuksen sai joka toinen kalastaja. Joka neljäs kalastaja sai vähintään yhden lohien kalastuskauten aikana. Suuri

saalisvarmuus johtui paitsi Kiiminkijokea ja Pyhäjokea paremmin onnistuneesta lohen noususta, myös muita jokia pidemmästä kalastusajasta (kausiluvat) ja kalastajien vähydestä (kuva 8, liitteet 6, 7 ja 12).

### 3.4 Kiiminkijoen saalis

Vapakalastajat saivat Kiiminkijoesta kalastuskaudella 2002 yhteensä noin 7 000 kilon saaliin, kaikkiaan noin 16 000 kalaa. Kokonaissaalis oli pienempi kuin edellisinä vuosina. Kilomääräisesti eniten kalastettiin haukea, ahventa ja onkikokoisena istutettua taimenta. Lohta saatiin Kiiminkijoesta noin 50 kiloa, mikä on 5 % vuoden 1997 saaliista. Meritaimensaalis, noin 170 kiloa, oli samaa suuruusluokkaa kuin edellisvuonna. Harjusta saatiin 450 kiloa, puolet vähemmän kuin vuonna 2001. Haukea saatiin 3 800 kiloa, mikä on hieman aikaisempaa vähemmän. Ainoastaan ahvensaalis, noin 1 300 kiloa, kasvoi edellisestä vuodesta. Yleisimmät saaliskalat olivat ahven, hauki ja harjus. Joka toinen saaliiksi saatu kala oli ahven (taulukko 2, kuva 10, liite 7).



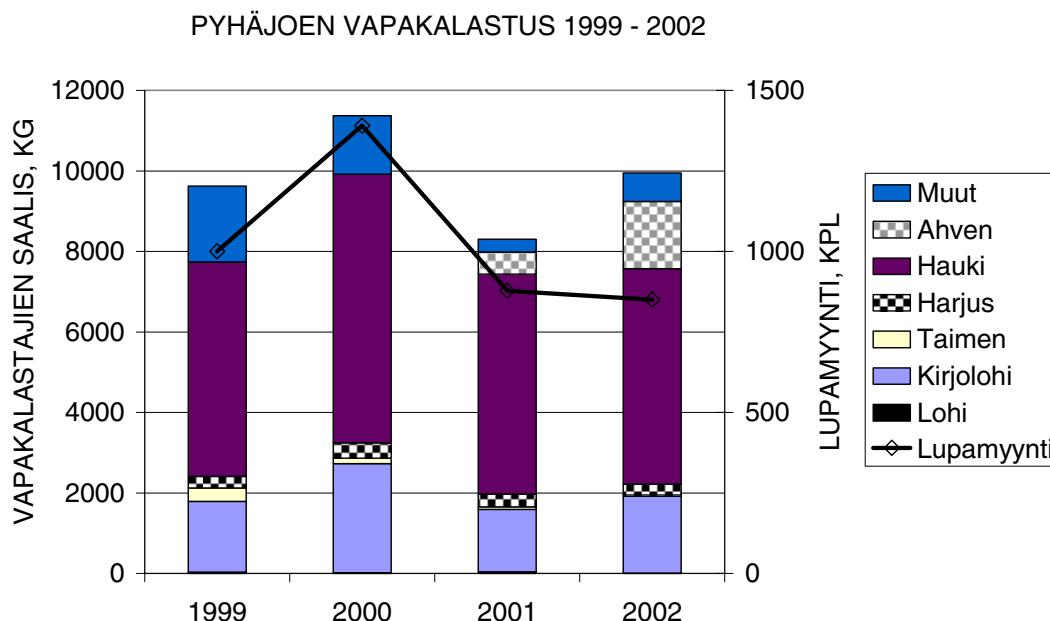
**Kuva 10. Kiiminkijoen yhteislupa perustuva vapakalastus ja lupamyynänti vuosina 1997–2002. Ahven on erotettu omaksi ryhmäkseen vuodesta 2001 alkaen, vuosina 1999–2000 se sisältyy muihin lajeihin.**

Kiiminkijoen vapakalastajista noin 66 % sai kyselyn mukaan saalista. Lohesta on tullut yhä harvinaisempi saaliskala: vain 2 % kalastajista sai lohen kalastuskauden aikana. Meritaimenen sai edellisen vuoden tapaan 5 % ja harjuksen 30 % kalastaneista. Onkikokoisena istutetun taimenen sai saaliikseen 25 % kalastajista, vuotta aikaisemmin vastaava luku oli 40 %. Hauen sai saaliikseen aikaisempaa useampi (37 %) ja harjuksen edellisen vuoden tapaan noin joka kolmas kalastaja (kuva 8, liite 12). Kiiminkijoeella toivotuimmat saaliskalat olivat taimen ja lohi.



### 3.5 Pyhäjoen saalis

Vapakalastajat saivat Pyhäjoelta kalastuskaudella 2002 yhteensä 10 000 kilon saaliin, noin 16 000 kalaa. Kokonaissaalis oli 20 % edellisvuotista suurempi. Kilomääräisesti eniten saatiin haukea, onkikokoisena istutettua kirjolohta ja ahventa. Yleisin saaliskala oli ahven. Lohta ei Pyhäjoesta saatu juuri lainkaan. Harjussaalis, noin 270 kiloa, oli hie- man aikaisempaa pienempi. Kirjolohta saatiin noin 1 900 kiloa, joka on enemmän kuin vuotta aikaisemmin. Haukisaalis, 5 400 kiloa, oli edellisvuoden tasoa (taulukko 2, kuva 11, liite 7).



**Kuva 11. Pyhäjoen vapakalastussaalis ja lupamyynti vuosina 1999–2002. Ahven on erotettu omaksi ryhmäkseen vuodesta 2001 alkaen, vuosina 1999–2000 se sisältyy muihin lajeihin.**

Saalisvarmuus oli Pyhäjoella lähes yhtä suuri kuin Kuivajoella: lähes 90 % kyselyyn vastanneista ja joella kalastaneista kertoi saaneensa saalista. Ahvenen ja hauen sai saaliikseen noin 60 % kalastaneista. Lähes joka toinen sai kirjoloihen ja joka kolmas harjuksen. Istutetun taimenen sai joka kymmenes kalastaja (liite 12).

### 3.6 Kalastajien arvio kalakantojen kehityksestä

Simojoella yli puolet 250 vastanneesta oli sitä mieltä, että lohi oli joesta vähentynyt tai voimakkaasti vähentynyt. Muiden lajien vähenemistä ei pidetty yhtä selvänä. Hauki- ja ahvenkantojen katsottiin pysyneen ennallaan tai jopa kasvaneen.

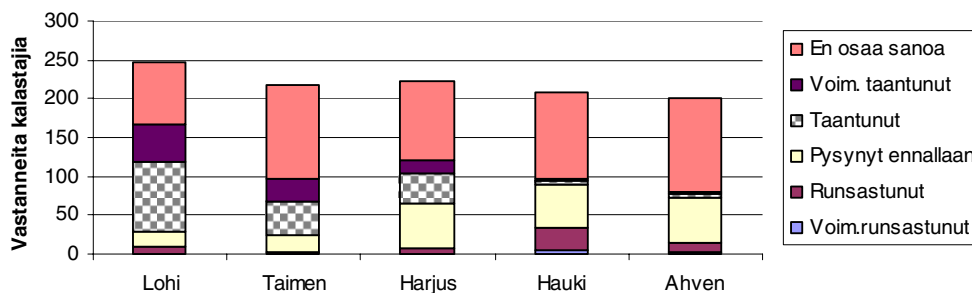
Kuivajoella lohta ja ahventa oli kalastajien arvion mukaan aikaisempaa enemmän, mutta haukea ja harjusta vähemmän.

Kiiminkijoella lohi, meritaimen, taimen ja harjus olivat kalastajien mielestä vähentyneet, mutta haukea ja ahventa oli entiseen tapaan.

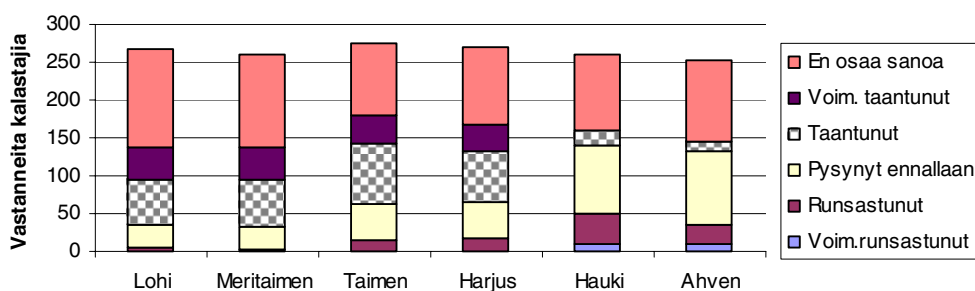
Pyhäjoella lohen ja taimenen katsottiin vähentyneen, mutta muiden lajien jopa runsastuneen.

Kalastajien arviot kalakantojen kehityksestä on esitetty kuvassa 12.

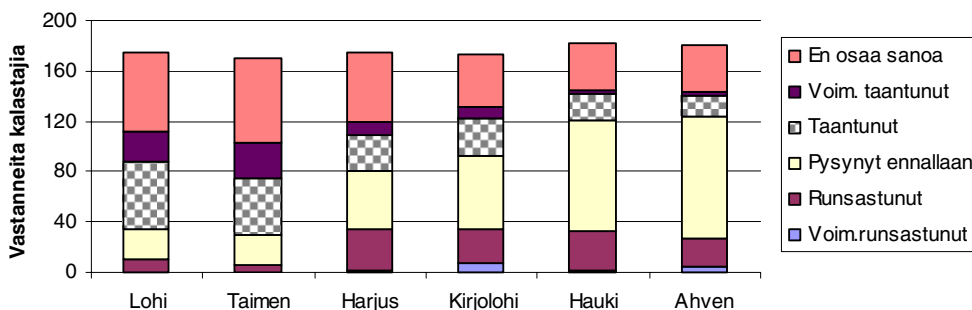
### Simojoen saalislajien kehitys



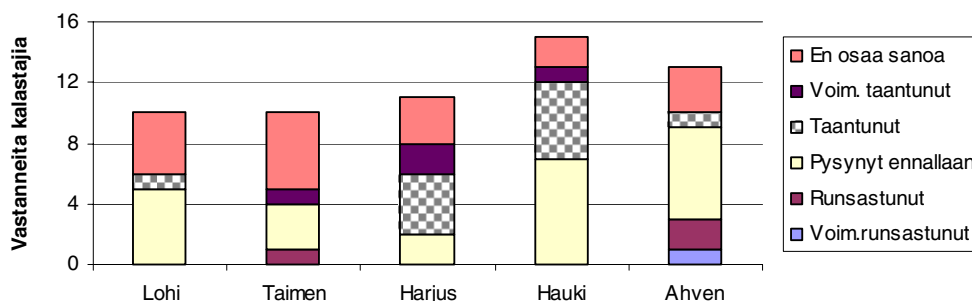
### Kiiminkijoen saalislajien kehitys



### Pyhäjoen saalislajien kehitys



### Kuivajoen saalislajien kehitys

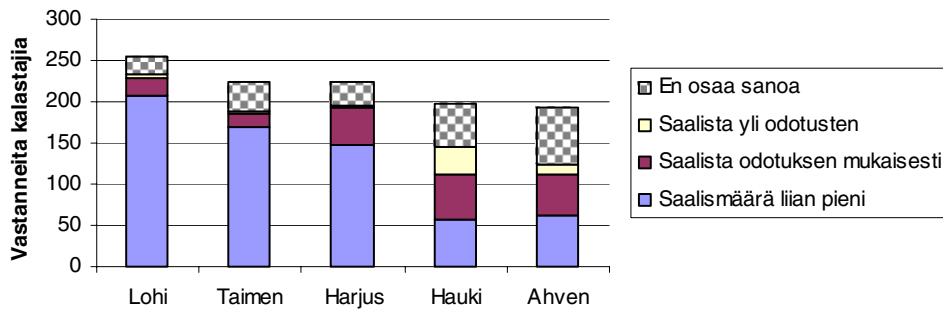


Kuva 12. Vapakalastajien arvio kalakantojen kehityksestä Simojoella, Kuivajoella, Kiiminkijoella ja Pyhäjoella vuonna 2002.

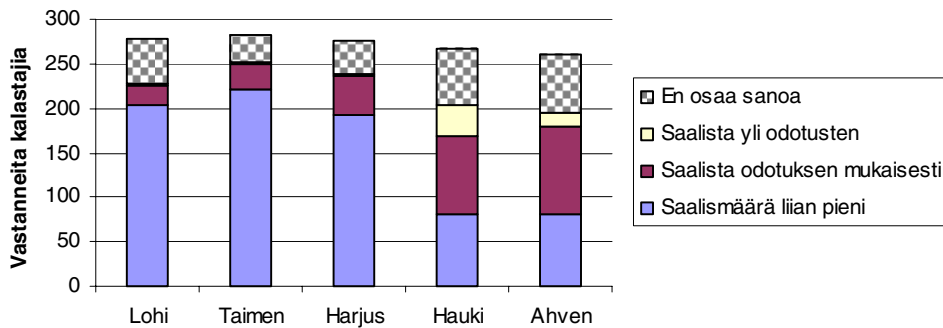
### 3.7 Vapakalastajien saalisodotukset

Valtaosa Simojoen, Kiiminkijoen ja Pyhäjoen vapakalastajista piti lohi-, taimen ja harjussaaliitaan liian pieninä. Tyytyväisimpiä olivat Kuivajoen vapakalastajat. Kaikilla joilla saalisodotukset täytyivät parhaiten hauen ja ahvenen sekä Pyhäjoella kirjolohen suhteen (kuva 13).

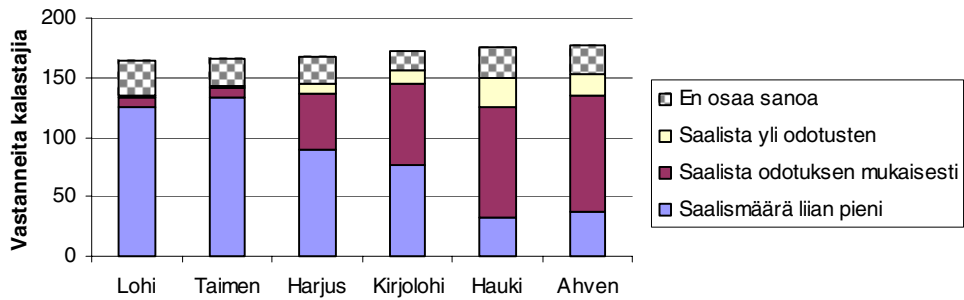
### Saalisodotus Simojoella



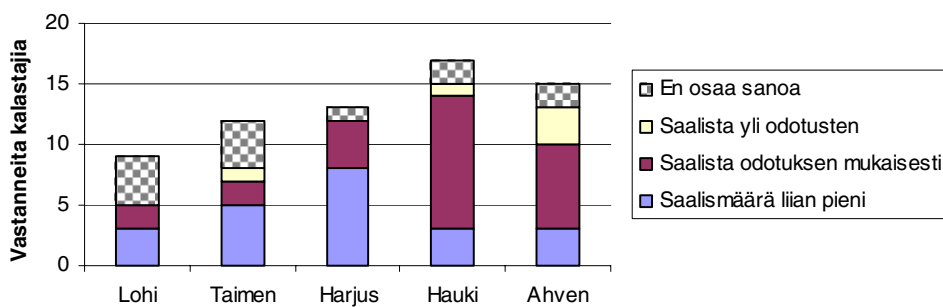
### Saalisodotus Kiiminkijoella



### Saalisodotus Pyhäjoella



### Saalisodotus Kuivajoella



Kuva 13. Vapakalastajien tyytyväisyys saaliin määrään Simojoella, Kuivajoella, Kiiminkijoella ja Pyhäjoella vuonna 2002.

## 4. Vapakalastajien rahankäyttö

Vuonna 2002 Simojoen vapakalastajat käyttivät jokivarren kuntien alueella rahaa kaikkiaan noin 468 000 euroa. Määrä on lähes puolet suurempi kuin vuonna 2001. Pyhäjoella rahaa käytettiin 40 % edellisvuotista enemmän, yhteensä noin 82 000 euroa. Kiiminkijoen varteen vapakalastajat toivat rahaa aikaisempaa vähemmän, yhteensä noin 204 000 euroa. Kuivajoen vapakalastajat käyttivät yhteensä noin 5 000 euroa (liite 13).

Simojoella kalastaneet käyttivät rahaa keskimäärin 220 euroa kalastajaa kohden. Kiiminkijoella vastaava luku oli 114 euroa, Pyhäjoella 127 euroa ja Kuivajoella 132 euroa (liite 16). Simojoella kalastaneiden rahankäyttö vaihteli vajaasta 200 eurosta noin 360 euroon henkeä kohti. Eniten rahaa käyttivät Etelä-Suomen läänistä tulleet kalastajat. Kiiminkijoelle ja Pyhäjoelle rahaa toivat pääasiassa Oulun läänistä kotoisin olevat kalastajat.

Simojoella kalastaneet käyttivät jokivarren kuntien ulkopuolella noin 154 000 euroa, Kiiminkijoen kalastajat 158 000 euroa ja Pyhäjoen kalastajat 46 000 euroa. Kuivajoen kalastajien rahankäyttö muualla kuin jokivarressa oli vähäistä (liite 14). Rahankäyttö jokivarren kuntien ulkopuolella liittyi todennäköisesti osittain kalastukseen muissa vesistöissä.

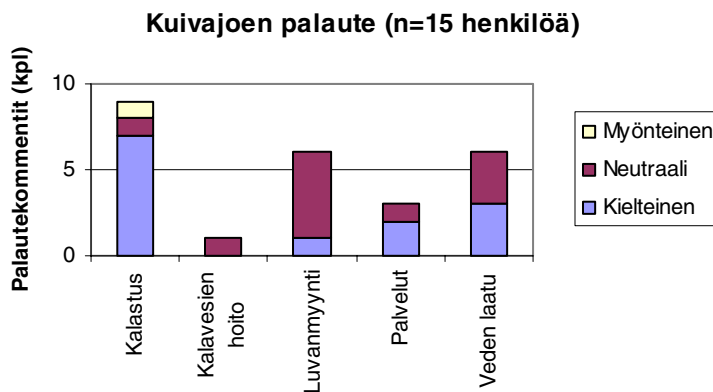
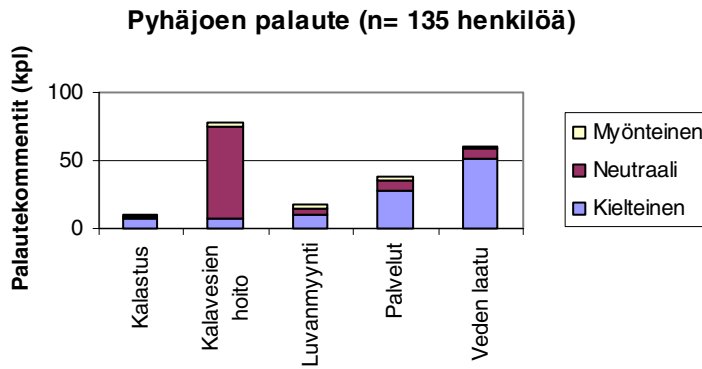
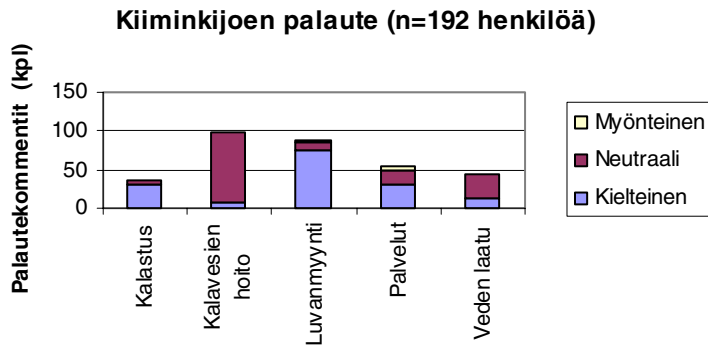
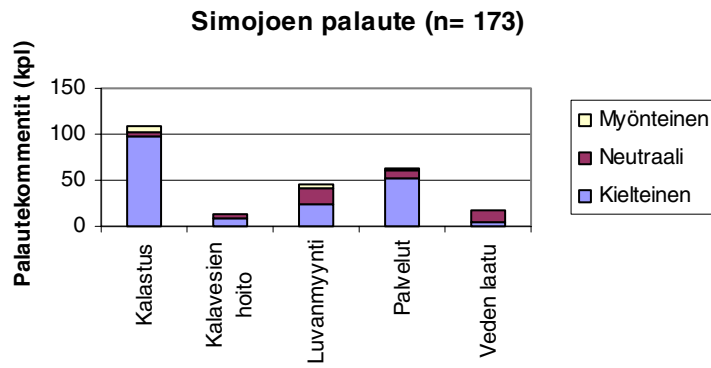
Simojoelta vuonna 2002 saaliiksi saadun lohien kilohinnaksi tulee noin 750 euroa, jos otetaan huomioon saalis ja kalastukseen käytetty rahasumma. Vuonna 2001 vastaava luku oli 135 euroa. Suuri muutos johtuu siitä, että vuonna 2002 saatiin vähemmän saalista ja käytettiin enemmän rahaa kuin vuotta aikaisemmin.

## 5. Vapakalastajien mielipiteet

### 5.1 Sanallisen palautteen yleispiirteet

Sanallista palautetta antoi Simojoella 57 %, Kiiminkijoella 62 %, Pyhäjoella 52 % ja Kuivajoella 63 % kyselyyn vastanneista. Palautteen sävy oli yleisimmin neutraali tai kielteinen (kuva 14). Myönteistä palautetta antoivat eniten Kuivajoen kalastajat.

Mielipidekyselyn tuloksia tarkastellaan lähemmin luvuissa 5.2–5.5.



**Kuva 14. Simojoella, Kiiminkijoen, Pyhäjoella ja Kuivajoella vuonna 2002 vaivalla kalastaneiden antaman palautteen sävy ja aihepiirit.**

## 5.2 Simojoki

Tärkein syy Simojoella kalastamiseen oli kyselyn mukaan joen sijainti. Joen luonnontilaisuutta, hyvää kalastettavuutta ja sopivuutta perhokalastukseen pidettiin myös tärkeänä. Saalisvarmuuden merkitys oli Simojoella kalastaneille edellisen vuoden tapaan pieni. Mahdollisuus saada lohta oli tärkeää 5 prosentille kalastajista.

### TÄRKEIMMÄT SYYT KALASTAA SIMOJOELLA VUONNA 2002

	KPL	%
Joen sijainti	197	24 %
Vapaa joki	125	15 %
Joen kalastettavuus hyvä	91	11 %
Joki sopii perhokalastukseen	80	10 %
Aikaisemmat kokemukset	55	8 %
Joki kodin/ mökin lähellä	53	6 %
Satunnainen käynti	48	6 %
Selkeä lupajärjestelmä	48	6 %
Mahdollisuus saada lohta	41	5 %
Joki lomareitin varrella	33	4 %
Toimiva kalapaikka	25	3 %
Erämaisuus	21	3 %
Saalisvarmuus	5	1 %

Saadun palautteen perusteella Simojoella kalastaneet olivat varsin tyytymättömiä: 75 % palautteesta oli kielteistä. Myönteistä palautetta annettiin jonkin verran kalastuksesta, luvanmyynnistä ja palveluista.

Lähes puolet Simojoen kalastajilta saadusta sanallisesta palautteesta liittyi kalastukseen. Erityisesti vaadittiin jokisuun verkko- ja rysäkalastuksen lopettamista tai lohelle vapaata pääsyä jokeen. Joen verkkokalastusta haluttiin vähennettävän ja kalastuksen valvontaa lisättävän. Kalastuksen oheispalveluihin ja ympäristöön kiinnitti huomiota joka neljäs kalastaja.



## TOIVEET JA HAVAINNOT, SIMOJOKI 2002

	KPL	%
Jokisuun verkkokalastus ja rysäkalastus lopetettava	47	32 %
Lohen pääsy jokeen turvattava	19	13 %
Lisää laavuja/ sadesuojia/ tulipaikkoja	12	8 %
Verkkokalastusta joella vähennettävä	10	7 %
Vesi matalalla	10	7 %
Kalastuksen valvontaa lisättävä	9	6 %
Kalastusalueiden merkinnät tienvarsilla puutteelliset	8	5 %
Saaliit vähentyneet	7	5 %
Kalastuslupien hinnat liian korkeat	5	3 %
Neuvontaa lisättävä	5	3 %
Lupien hintaa ei saa nostaa liikaa	4	3 %
Lisää nuotiopaikkoja ja polttopuita	4	3 %
Jokivarteen isompia parkkipaikkoja	4	3 %
Lisää istutuksia	4	3 %

Makuhaittoja koskevaan kysymykseen otti kantaa 15 vastaajaa. Heistä enemmistö oli sitä mieltä, ettei Simojoen saaliskaloissa ole makuhaittoja. Kolmannes oli havainnut makuhaittoja etenkin heinä-elokuussa.

## 5.3 Kuivajoki

Joen sijaintia kodin tai mökin lähellä pidettiin tärkeimpänä syynä kalastukseen. Joen yleisistä sijaintia ja sopivuutta perhokalastukseen pidettiin myös tärkeänä. Saalisvarmuudella ja lohen saatavuudella oli kalastajille vain vähäinen merkitys.

### TÄRKEIMMÄT SYYT KALASTAA KUIVAJOELLA VUONNA 2002

	KPL	%
Joki kodin/ mökin lähellä	13	31 %
Joen sijainti	8	19 %
Joki sopii perhokalastukseen	5	12 %
Vapaa joki	4	10 %
Aikaisemmat kokemukset	3	7 %
Toimiva kalapaikka	3	7 %
Satunnainen käynti	2	5 %
Selkeä lupajärjestelmä	2	5 %
Mahdollisuus saada lohta	1	2 %
Saalisvarmuus	1	2 %

Kuivajoella kalastaneet antoivat palautetta erityisesti kalastuksesta, veden laadusta ja lupien myynnistä. Myönteistä palautetta tuli enemmän kuin miltään muulta joelta, ja se koski enimmäkseen kalastusta. Osa kalastajista oli havainnut kaloissa makuhaittoja, enemmistön mielestä niitä ei kuitenkaan ollut.

#### TOIVEET JA HAVAINNOT, KUIVAJOKI 2002

	KPL	%
Turvetuotannon haitat kuriin	3	13 %
Verkkopyynti kuriin	3	13 %
Yhtenäislupa	3	13 %
Vedenpintaa nostettava	2	9 %
Verkkopyynti kiellettävä 1.6. – 30.10.	2	9 %
Rantoja raivattava	2	9 %
Kalastusvälineitä myyntiin	1	4 %
Meripyynti lopetettava	1	4 %
Rosvokalastus kuriin	1	4 %
Kalastuksen valvontaa tehostettava	1	4 %
Karttoja luvanmyyntipisteisiin	1	4 %
Luvan hinta pidettävä ennallaan	1	4 %
Lisää opasteita	1	4 %
Lisää istutuksia	1	4 %

## 5.4 Kiiminkijoki

Kiiminkijoen vuoden 2002 vapakalastus oli aikaisempaa paikallisempaa. Tärkeimpinä syinä Kiiminkijoella kalastamiseen pidettiin joen yleistä sijaintia ja joen sijaintia kodin tai mökin lähellä. Joen luonnontilaisuutta, hyvää kalastettavuutta ja sopivuutta perhokalastukseen pidettiin myös tärkeänä. Lohen saatavuuden ja saalisvarmuuden merkitys oli vähäinen.

## TÄRKEIMMÄT SYYT KALASTAA KIIMINKIJOELLA VUONNA 2002

	KPL	%
Joen sijainti	213	25 %
Joki kodin/ mökin lähellä	126	15 %
Vapaa joki	113	13 %
Joen kalastettavuus hyvä	77	9 %
Joki sopii perhokalastukseen	73	8 %
Aikaisemmat kokemukset	55	6 %
Satunnainen käynti	45	5 %
Erämaisuus	41	5 %
Selkeä lupajärjestelmä	34	4 %
Toimiva kalapaikka	26	3 %
Eryityskalastuspaikat	25	3 %
Joki lomareitin varrella	18	2 %
Mahdollisuus saada lohta	12	1 %
Saalisvarmuus	10	1 %

Saadun palautteen perusteella Kiiminkijoella kalastaneet olivat huomattavasti tyytymättömämpiä saaliiseensa kuin edellisenä vuonna. Puolet mielipiteistä ja havainnoista oli kielteisiä. Myönteisen palautteen osuus oli pienempi kuin millään muulla joella.

Tyytymättömyys istutusten vähyteen, kalastuslupien hintaan sekä jokisuun ja meren rysä- ja verkkopyyntiin lisääntyi selvästi edellisestä vuodesta. Kalastuksen valvontaa haluttiin tehostettavan. Opastusta Kiiminkijoen kalastus- ja parkkipaikoille toivottiin. Laavut saivat siisteydestään kiitosta, mutta laavuja ei ollut kalastajien mielestä riittävästi. Kiiminkijoen veden laadusta valitettiin edellisvuotista vähemmän ja kalojen makuhaitoista enemmän.

Kiiminkijoella kalastaneet antoivat eniten palautetta kalakantojen hoidosta ja luvan myynnistä. Jälkimmäinen oli varsin kielteistä (kuva 14).

## TOIVEET JA HAVAINNOT, KIIMINKIJOKI 2002

	KPL	%
Lisää istutuksia	57	24 %
Luvat liian kalliita	36	15 %
Jokisuun ja meren verkko- ja rysäpyyntiä vähennettävä	29	12 %
Veden laatua parannettava	18	8 %
Kalastuksen valvontaa lisäävä	18	8 %
Turvesoille rakennettava saostusaltaita	11	5 %
Lisää istutuskoskia	11	5 %
Lisää laavuja	8	3 %
Teiden varsille paremmat kyltit koskista	8	3 %
Vähän vettä	7	3 %
Parempi kartta lupa-alueista	6	3 %
Vedessä liikaa humusta	5	2 %
Lupa-automaatteja	5	2 %
Haukiputaalla pitäisi ruopata	5	2 %
Koskia kunnostettava, lisää kutusoraikkoja	5	2 %
Luvanmyyjillä ja netissä pitäisi olla tieto, jos istutuksia ei ole tehty, kuten on mainostettu	4	2 %
Laavut ja tulisijat hyvät	4	2 %

Saaliskalojen makuhaitat mainitsi 29 vastaajaa, joka on Simojokea enemmän. Eniten makuhaittoja oli havaittu heinäkuussa ja yleisimpiä ne olivat kalastajien mielestä taimenilla. Suurin osa Kiiminkijoella saaliiksi saaduista taimenista oli istutettu onkikokoisena.

## 5.5 Pyhäjoki

Pyhäjoen vapakalastus oli aikaisempien vuosien tapaan paikallista. Tärkeimpinä syinä Pyhäjoella kalastamiseen pidettiin joen sijaintiin ja tilapäiseen tai vakinaiseen asumiseen liittyviä tekijöitä. Myös aikaisemmilla kokemuksilla oli merkitystä. Joelle houkuttelivat lisäksi joen hyvä kalastettavuus, sopivuus perhokalastukseen, lupajärjestelmän selkeys ja luonnontilaisuus. Vähiten merkitystä oli saalisvarmuudella, erityiskalastuspaikoilla ja joen erämaisyydellä.

## TÄRKEIMMÄT SYYT KALASTAA PYHÄJOELLA VUONNA 2002

	KPL	%
Joen sijainti	138	26 %
Joki kodin/ mökin lähellä	130	25 %
Aikaisemmat kokemukset	53	10 %
Joen kalastettavuus hyvä	38	7 %
Joki sopii perhokalastukseen	38	7 %
Selkeä lupajärjestelmä	26	5 %
Vapaa joki	25	5 %
Satunnainen käynti	22	4 %
Toimiva kalapaikka	20	4 %
Mahdollisuus saada lohta	10	2 %
Joki lomareitin varrella	10	2 %
Erämaisuus	6	1 %
Eryityskalastuspaikat	4	1 %
Saalisvarmuus	4	1 %

Saadun palautteen perusteella Pyhäjoen vakakalastajat olivat tyytymättömiä kesän 2002 kalastukseen. Mielipiteistä ja havainnoista noin puolet oli kielteisiä. Myönteistä palautetta annettiin vähän, mutta kuitenkin hieman enemmän kuin Simojoella ja Kiiminkijoella. Vastauksissa kiinnitettiin huomiota erityisesti kalavesien hoitoon (38 %), veden laatuun (30 %), oheispalveluihin ja ympäristöasioihin (19 %). Palautteesta 9 % käsitteli luvanmyyntiä ja 5 % kalastusta.

Saaliskalojen makuhaitat mainitsi 81 vastaajaa (noin 70 % kalastajista), mikä on enemmän kuin muilla tutkituilla joilla. Kaloissa havaittiin makuhaittoja muita jokia tasaisesti pitkin kesää. Yleisimmin makuhaittoja oli havaittu kirjolohella (yli 60 % ilmoitetuista havainnoista). Kesäkuussa järjestetyn onkikilpailun yhteydessä Pyhäjokeen istutettiin runsaasti onkikokoista kirjolohta.

Haapaveden puhdistamoon liittyvät kielteiset mielikuvat ja kokemukset näkyivät selvästi jokivarren kalastajien vastauksissa. Lohen puuttuminen joesta oli kalastajille ilmeinen pettymys, vaikei sitä sanottu suoraan. Lohi- ja taimenistutuksia haluttiin lisää. Taimenta toivottiin istutettavan kirjolohen sijaan.

## TOIVEET JA HAVAINNOT, PYHÄJOKI 2002

---

	KPL	%
Haapaveden jätevesipäästöt saatava kuriin	17	12 %
Veden laatua parannettava	17	12 %
Rantapensaikkoja harvennettava	11	8 %
Taimenta istutettava kirjolohen sijasta	9	6 %
Vedenpinnan suuret vaihtelut haittaavat kalastusta	8	6 %
Lisää lohikalaistutuksia	8	6 %
Kalastuksen valvontaa tehostettava	7	5 %
Lohiportaatt Haapakoskeen	7	5 %
Lisää lohi-istutuksia	6	4 %
Vesi haisee, sammalta ja levää	5	4 %
Jokeen juoksutettava enemmän vettä	5	4 %
Turvevoimala pitäisi sulkea	5	4 %
Lisää taukopaikkoja	5	4 %
Opasteet koskipaikoille	5	4 %
Taimenen ja lohien elinoloja parannettava	5	4 %
Istutukset tehtävä aikaisemmin keväällä	4	3 %
Haukea vähennettävä	4	3 %
Istutukset tehtävä säännöllisin väliajoin	4	3 %
Lisää kirjolohi-istutuksia	4	3 %
Harjusta ja taimenta liian vähän	4	3 %

---

## 6. Yhteenveto ja päätelmät

### 6.1 Vapakalastus Simojoella, Kuivajoella, Kiiminkijoella ja Pyhäjoella

#### Kalastajat ja kalastus

Simojoella kävi vuonna 2002 hieman enemmän vapakalastajia kuin vuotta aikaisemmin. Kiiminkijoella kalastettiin selvästi edellisvuotista vähemmän ja Pyhäjoella edellisvuoden tapaan. Kuivajoella vapakalastus oli vähäistä. Kiiminkijoen, Pyhäjoen ja Kuivajoen kalastajista valtaosa oli kotoisin Oulun läänistä, kun taas Simojoelle tultiin pitkänkin matkan takaa. Simojoella ja Kiiminkijoella kävi myös joitakin ulkomaalaisia vapakalastajia.

Kalastuskausi oli pisin Pyhäjoella ja lyhin Simojoella, missä kalastuksen ajoittuminen oli selvimminkin yhteydessä lohien nousuun ja kesälomakauteen. Simojoelle myytiin enimmäkseen vuorokausilupia, Kiiminkijoelle vuorokausi- ja kausilupia sekä Pyhäjoelle ja Kuivajoelle kausilupia. Kausiluvat olivat suosituimpia kotiläänissään kalastaneilla, matkailijat sen sijaan ostivat useimmin päivälupia.

Kalastuspäivä oli edellisen vuoden tapaan pisin Simojoen vapakalastajilla. Lohta tavoiteltiin, vaikkei saalista aina saatukaan. Vaikka Kiiminkijoella kertyi kalastuspäiviä lähes kaksinkertainen määrä Simojokeen verrattuna, pyyntituntien määrä oli molemmilla joilla suunnilleen sama. Eniten kalastuspäiviä kertyi Kuivajoen ja vähiten Simojoen kalastajille. Pyhäjoella kalastettiin hieman edellisvuotista enemmän.

Noin puolet Simojoen, Kuivajoen, Kiiminkijoen ja Pyhäjoen kalastajista käytti vuonna 2002 heittovapaa. Simojoella perhokalastus oli edellisen vuoden tapaan yhtä suosittua kuin vapakalastus. Kiiminkijoella perhokalastajia kävi edellisvuotista vähemmän. Pyhäjoella yleistyivät erityisesti ongella ja pilkillä kalastaminen.

#### Saaliit

Lohisaaliit olivat pienimmillään moneen vuoteen. Eniten lohta saatiin Simojoelta ja seuraavaksi eniten Kuivajoelta. Myös Kiiminkijoen harjussaalis oli selvästi aikaisempaa pienempi. Kaikilta joilta saatiin kilomääräisesti eniten haukea. Arvokalasaaliin vähennettyä kalastettiin muita lajeja tai vähennettiin pyyntiä.

Vapakalastajien kokonaissaalis oli kyselyn mukaan Simojoella (ilman Ranuan kunnan puolelta saatua saalista) noin 4 tonnia, Kiiminkijoella 7 tonnia, Pyhäjoella 10 tonnia ja Kuivajoella 1,5 tonnia. Saalismäärät vähenivät edellisvuodesta Simojoella ja Kiiminkijoella, mutta kasvoivat Pyhäjoella.

#### Rahankäyttö

Simojoen vapakalastajat käyttivät jokivarren kuntien alueella eniten rahaa, yhteensä noin 468 000 euroa, joka on lähes puolet enemmän kuin vuonna 2001. Rahaa käytettiin edellisvuotista enemmän myös Pyhäjoella, yhteensä noin 82 000 euroa. Kiiminkijoelle vapakalastajat toivat rahaa edellisvuotista vähemmän, yhteensä noin 204 000 euroa. Kuivajoen vapakalastajat käyttivät rahaa noin 5 000 euroa.

Simojoen kalastajat käyttivät jokivarren kuntien ulkopuolella rahaa noin 154 000 euroa, Kiiminkijoen kalastajat 158 000 euroa ja Pyhäjoen kalastajat 46 000 euroa. Osa tästä rahankäytöstä liittyi kalastukseen muualla kuin näillä joilla.

Simojoen vapakalastajat käyttivät harrastukseensa keskimäärin 220 euroa henkeä kohti. Eniten rahaa kului Etelä-Suomen läänistä tulleilla kalastajilla, vaikka heillä kalastuspäivien määrä oli pienin. Kiiminkijoella rahaa käytettiin 114 euroa, Pyhäjoella 127 euroa ja Kuivajoella 132 euroa kalastajaa kohti. Kiiminkijoella ja Pyhäjoella rahaa käyttivät pääasiassa Oulun läänistä kotoisin olevat kalastajat.

Lohisaaliin ja kalastukseen käytetyn rahasumman perusteella Simojoelta vuonna 2002 pyydetyn lohien kilohinnaksi saadaan 750 euroa. Vuonna 2001 hinta oli 135 euroa. Suuri muutos johtuu siitä, että vuonna 2002 saatiin vähemmän saalista ja käytettiin enemmän rahaa kuin vuotta aikaisemmin.

## 6.2 Simojoki, Kuivajoki, Kiiminkijoki ja Pyhäjoki vapakalastuskohteina

Lohi on lisännyt Simojoen, Kuivajoen, Kiiminkijoen ja Pyhäjoen arvostusta ja toivoa loheen perustuvan kalastuskulttuurin kehittymisestä jokivarsissa. Simojoella kalastuskulttuurissa onkin tapahtunut suuri muutos, mutta muualla ollaan vasta alussa. Lohien paluun odotukset korkealle, mutta nousulohimäärien hiipuminen on masentanut sekä vapakalastajia että kehittäjätohoja.

### Simojoki

Lohi on houkuttanut Simojoelle kalastajia ympäri maata. Vuonna 2002 joella kävi kalastajia edellisvuotista enemmän, mutta lohikannan heikentymisestä oltiin hyvin ärtyneitä. Kalastusmatkailijalle on tärkeää, että joessa on lohta, vaikkei sitä aina saaliiksi saataisiakaan. Simojoella erityisen suurta tyytymättömyyttä herätti merialueen koepyynti, jonka katsottiin olevan ristiriidassa lohien suojelu- ja elvytystavoitteiden kanssa. Simojoen lohikanta on vielä elpymisvaiheessa, joten kalastuksen pitäisi edelleenkin olla lohia säästävää.

### Kuivajoki

Kuivajoen vapakalastuskulttuuri alkoi kehittyä avoimempaan suuntaan vuonna 2002, kun lupajärjestelmää ryhdyttiin uudistamaan. Aikaisemmin Kuivajoen vapakalastusmahdollisuuksista ei juurikaan tiedetty jokivarren ulkopuolella. Kalastajien mielenkiintoa ovat lisänneet erityisesti jokeen palaavat kotiutuslohet. Muutama vuosi sitten lohien kotiuttamiseen uskoi vain harva, mutta nyt lohien merkitys ymmärretään Kuivajoellakin jo laajemmin.

Kuivajoen kiinnostavuus lohijokena lisääntynee vuoden 2002 lohisaaliin myötä. On todennäköistä, että osa Simojoen lohienpyytäjistä lähtee kokeilemaan mahdollisuuksiaan naapurijoelle varsinkin Simojoen rauhoituspäivinä. On kuitenkin syytä muistaa, että lohien pyynti on Kuivajoella toistaiseksi täysin kotiutusistutusten varassa. Lohien ottaminen saaliiksi pienentää kutukantaa ja hidastaa kannan elpymistä.



## Kiiminkijoki

Kiiminkijoella vapakalastusinnostus on laskussa. Lohia, meritaimenia, onkikokoisia taimenia ja harjuksia saaliikseen toivovat kalastajat ovat tyytymättömiä kalakantojen heikkoon tilaan ja saaliin vähyyteen. Osa Kiiminkijoella aikaisempina vuosina vavalla kalastaneista on suunnannut kulkunsa jo muualle. Vaatimukset arvokalakantojen tilan parantamiseksi ovat vapakalastajien palautteesta päätellen kovenemassa.

## Pyhäjoki

Pyhäjoella ehdittiin kokea muutamana vuonna lohijoen tunnelmaa, kun kotiutusistutuksista peräisin olevia lohia palasi jokeen. Kalastajat hankkivat lohien pyyntiin sopivia välineitä ja opettelivat uusia pyyntitapoja. Vuoden 2000 jälkeen nousulohien määrät ovat vähentyneet, ja vuonna 2002 jokeen ei noussut enää juuri lainkaan lohta.

Pyhäjoen vapakalastus on taantunut paitsi lohimäärän vähenemisen, myös veden vähyyden ja Haapaveden jätevedenpuhdistamohaverin vuoksi. Tilannetta yritettiin korjata keuhalla 2002 istuttamalla jokeen kirjolohia. Kirjolohen pyynti ei kuitenkaan innostanut, varsinkaan koska kaloissa oli yleisesti makuhaittoja. Pyhäjoen kalastajat pohtivat, miten pitäisi toimia ja syyttävät ongelmista veden käyttöä ja kuormitusta, lohien nousua haittaavaa rannikkokalastusta sekä joen alaosan noususteitä.

## 7. Kirjallisuutta

- Böhling, P. & Juntunen, K. 1999 (toim.). Vastavirtaan – Lohen, meritaimenen ja vaellussiian luonnonkannat ja niiden tulevaisuus. Riista- ja kalatalouden tutkimuslaitos, Helsinki. 54 s.
- Juntunen, K., Kemppainen, S. & Jokikokko, E. 2001. Simojoen, Kiiminkijoen ja Pyhäjoen vapakalastus vuonna 2000. Riista- ja kalatalouden tutkimuslaitos. Kala- ja riistaraportteja 231. 15 s.
- Juntunen, K., Paso, J. & Jokikokko, E. 2001. Lohi nousee Simojokeen, Kuivajokeen, Kiiminkijokeen ja Pyhäjokeen – tuloksia ja päätelmiä vuosien 1999–2000 seurannoista. Riista- ja kalatalouden tutkimuslaitos. Kala- ja riistaraportteja 221. 49 s.
- Juntunen, K. 2002. Lohi palaa entisiin lohijokiin. Kalamies 4/2002, s. 3–4.
- Juntunen, K., Jokikokko, E. & Niemitalo, V. 2002. Simojoen, Kiiminkijoen ja Pyhäjoen vapakalastus vuonna 2001. Riista- ja kalatalouden tutkimuslaitos. Kala- ja riistaraportteja 251. 21 s. + liitteet.
- Jutila, E. 1987. Lohenpoikastuotannon ja kalansaaliiden kehitys Simojoessa koskien kunnostuksen jälkeen vuosina 1982–1985. Riista- ja kalatalouden tutkimuslaitos. Monistettuja julkaisuja 71, s. 47–96.
- Jutila, E., Jokikokko, E. & Salo, P. 1999. Viehekalastuksen kehitys Simojoella. Kalastus Simossa ja Ranualla 1994–1997. Riista- ja kalatalouden tutkimuslaitos. Kalatutkimuksia – Fiskundersökningar 154. 30 s.
- Karttunen, V. & Jutila, E. 1993. Kalastustilastoja Simon ja Ranuan kunnista vuosilta 1986 ja 1990. Riista- ja kalatalouden tutkimuslaitos. Kalatutkimuksia – Fiskundersökningar 64, s. 43–77.
- Kemppainen, S. 1994. Kiiminkijoen vapakalastuksen kehitys vuosina 1989–1992. Riista- ja kalatalouden tutkimuslaitos. Kalatutkimuksia – Fiskundersökningar 79. 39 s.
- Kemppainen, S. & Hyvärinen, P. 1998. Lohen ja meritaimenen kotiutusistutusten seuranta Kiiminkijoella. Vuoden 1997 tulokset. Riista- ja kalatalouden tutkimuslaitos. Kala- ja riistaraportteja 112. 17 s.
- Kemppainen, S. & Hyvärinen, P. 1999. Lohen ja meritaimenen kotiutusistutusten seuranta Kiiminkijoella. Vuoden 1998 tulokset. Riista- ja kalatalouden tutkimuslaitos. Kala- ja riistaraportteja 142. 14 s.
- Kemppainen, S. & Juntunen, K. 2000 (toim.). Simojoen, Kiiminkijoen ja Pyhäjoen vapakalastus vuonna 1999. Riista- ja kalatalouden tutkimuslaitos. Kala- ja riistaraportteja 183. 17 s.
- Leinonen, K. 1989. Vastaamattomuuden vaikutus kalastuskyselyjen luotettavuuteen. Helsinki. Riista- ja kalatalouden tutkimuslaitos. Monistettuja julkaisuja 95. 78 s.
- Pahkinen, E. & Lehtonen, R. 1989. Otanta-asetelmat ja tilastollinen analyysi. Helsinki. Gaudeamus. Scientilia-sarja. 286 s.
- Ranta, E., Rita, H. & Kouki J. 1989. Biometria. Tilastotiedettä ekologeille. Yliopistopaino. Helsinki. 569 s.

## VAPAKALASTUSKYSelyn TOTEUTUS

### Kyselyn yleispiirteet ja kohdentaminen

Kyselylomakkeiden runkona käytettiin aikaisempien vuosien lomaketta. Lomake oli kaikilla joilla samanlainen jokikohtaisia erityispiirteitä (mm. aluejako) lukuun ottamatta. Aluejaot olivat samat kuin edellisenä vuonna lukuun ottamatta Pyhäjoelle tehtyä pientä tarkistusta.

Kyselyn lähettämistä varten kultakin joelta hankittiin myytyjen viehekalastuslupien lupakannat. Lupakannat hankittiin sekä yhteislupa-alueesta vastaavilta henkilöiltä että jokialueen kalastuskunnilta ja kalastajaseuroilta. Vuotta 2002 koskevat perustiedot ovat alla olevassa taulukossa.

Simo-, Kuiva-, Kiiminki- ja Pyhäjoen vapakalastuskyselyn perustiedot vuodelta 2002.

	Simojoki	Kuivajoki	Kiiminkijoki	Pyhäjoki
Lunastettuja viehekalastuslupia, kpl	2 640	52	2 026	850
Luvan lunastaneita eri henkilöitä, kpl	2 151	52	1 824	801
Osoitteettomia lupakantoja, %	39	40	8	9
Lähetettyjä kyselylomakkeita, kpl	514	41	529	466
Postin tavoittamattomia henkilöitä, kpl	25	6	27	8
Ei-kalastaneita henkilöitä otoksessa, kpl	3	9	6	32
Hylättyjä vastauksia, kpl	0	0	0	8
Vastaamattomia, kpl	207	9	184	161
<b>Hyväksytyt vastauksia, kpl</b>	<b>304</b>	<b>17</b>	<b>312</b>	<b>209</b>
Otantasuhde	14,2 %	32,7 %	17,1 %	26,1 %
Kyselyn vastausprosentti				
1. kierroksen jälkeen	39,1 %	45,7 %	41,0 %	27,1 %
2. kierroksen jälkeen	55,6 %	65,7 %	56,3 %	50,5 %
3. kierroksen jälkeen	62,3 %	74,3 %	60,0 %	51,2 %
Korjattu otoskoko	486	35	496	418
Korjattu perusjoukon koko (kalastaneita eri henkilöitä)	2 130	41	1 786	648

**Simojoella** vapakalastustiedustelun otantakehikko koostui joen alajuoksun kattavan yhteisluvan (jokisuu - Simon ja Ranuan kunnanraja) osoitteistosta. Edellisen vuoden tapaan kehikon ulkopuolelle jäivät alajuoksulla omien kalastuskuntiensä alueella yhteisluvan ulkopuolella kalastaneet. Näistä lohta aktiivisesti kalastaneet hankkivat todennäköisesti myös yhteisluvan, mikä vähentää otantakehikkoon kohdistuvaa virhettä. Kehikossa ei ole mukana myöskään joen alaosalta vuokratulla erityisalueella kalastavan perhokalastusseuran harjoittamaa kalastusta. Metsähallituksen kalastuslupiin perustunut kalastus Simojoen yläosalta jäi jokseenkin kokonaan kyselyn ulkopuolelle.

**Kuivajoella** otantakehikko koostui yhteisluvista, joita myytiin alueelle jokisuu - Oijärven kylänraja ja Oijärven kalastushoitoyhtymän niistä osakkaista, jotka omistivat kalastusoikeuden ko. alueelle. Luujoki, Hamarinjoki ja Kivijoki kuuluivat joko yhteisluvan tai Oijärven yhtymän luvan piiriin. Luola-aavan sillan ja Oijärven kylänrajan välinen alue on pelkästään vapakalastusalueita.

**Kiiminkijoella** kyselyn otantakehikko koostui edellisen vuoden tapaan koko jokialueen (jokisuu - Puolangan Kivarinjärvi ) kattavan yhteisluvan osoitteista. Myös Kiiminkijoella voi olla jonkin verran kalastuskuntien omilla vesialueilla tapahtuvaa yhteisluvan ulkopuolista lohen vapakalastusta. Tästä aiheutuva virhe lienee pieni aiemmin mainituin perustein.

**Pyhäjoella** kyselyalue kattoi joen pääuoman Pyhäjärven saakka. Otantakehikko koostui edellisen vuoden tapaan kalastuskuntien luvista, jokialueen yhteiskalastusluvasta ja kalastajaseurojen lupakannoista. Erillisiä viehekalastuslupia

myivät kalastuskunnat ja kalastusseurat. Lisäksi jokialueella on myynnissä yhteislupa. Kalastusseurojen jäsenillä oli jäsenmaksun suoritettuaan lupa viehekalastukseen Pyhäjoella. Pyhäjoella otantakehikko koostui em. tahoilta saaduista lupakannoista, joista kyselyn alkuvaiheessa pyrittiin poistamaan selvästi muuhun kuin vapakalastukseen suuntautuneet henkilöt. Tästä huolimatta otantaan tuli mukaan tutkimuskehikkoon kuulumattomia henkilöitä.

Kysely lähetettiin vain kotimaisiin osoitteisiin. Simo- ja Kiiminkijoella lupatyypeittäin luokitellut kalastajat (hieman yli 500 osoitetietoa) järjestettiin sukunimen mukaan aakkosjärjestykseen. Kyselyn kohteeksi tulevat henkilöt poimittiin systemaattisella otannalla, millä vältettiin otoksen kohdistuminen ainoastaan johonkin lupa(kalastaja)tyyppiin. Kunkin lupatyypin sisäinen otoskoko laskettiin ositetun otannan menetelmällä lupatyypin omaavien kalastajien määrän suhteessa koko kalastajamäärään. Pyhäjoella lupatyypien valikoima on pitkälti kalastuskuntakohtainen, joten kyselyn kohteeksi tulevat kalastajat arvottiin systemaattisella otannalla aakkosjärjestykseen järjestetyistä osoitetiedoista. Pyhäjoen osoitetietoja laajennettiin perhokalastusseuran jäsenistä ja seuran myymistä vierasluvista poimituilla osoitetiedoilla. Kuivajoella kaikki osoitteelliset kalastajat poimittiin otokseen kehikon pienuuden takia.

### **Tulosten laskenta**

Kysely toteutettiin kolmen kierroksen menetelmällä siten, että kyselyyn vastaamattomille lähetettiin uusintakysely. Kolmannella kierroksella vastanneiden vastaukset yleistettiin koskemaan myös kyselyyn vastaamattomia henkilöitä painotuskertoimen avulla (Leinonen 1989).

Tulokset laskettiin samoin kuin vuoden 2001 kalastusta koskevassa tiedustelussa, jolloin laskentaan käytettiin pelkästään ilmoitettuja saalistietoja. Puuttuvia tietoja ei korvattu laskennallisten keskipainojen ja keskimääraisten kappalesaaliiden avulla. Tämä lisäsi jossain määrin tulosten keskihajontaa ja laskennallista vaihteluväliä. Otoksen tuloksista lasketut keskiarvot ja vaihteluvälit laajennettiin koskemaan koko kehikkoa aikaisempina vuosina käytetyillä menetelmillä. Vaihteluvälien laskemiseen tarvittava luottamusväli laskettiin normaalijakauman tiheysfunktion mukaisesti (esim. Ranta ym. 1989). Mielipidekysymysten tulokset laskettiin suoraan kyselyn vastauksista.

Simo- ja Pyhäjoella puuttui osoitetietoja. Tämän vaikutusta otantakehikkoon ja tulosten luotettavuuteen arvioitiin laskemalla em. puutteiden kohdistumista eri lupatyyppeihin. Otantakehikon ulkopuolelle jäävien lupatyypien perusteella pyrittiin arvioimaan eri kalastajaryhmien edustavuus tehdyssä kyselyssä.

Yhtenä vuorokautena tapahtunut kalastus laskettiin yhdeksi kalastuspäiväksi riippumatta kalastukseen käytetyn ajan pituudesta.

Vastausten perusteella pyrittiin laskemaan lajikohtaiset saalismäärät, vapakalastuksen kokonaismäärät ja pyyntivälinekohtaisen pyyntiponnistuksen kokonaismäärät jokikohtaisesti. Tulosten tulkintaa vaikeutti jossain määrin tilanne, jossa useilla eri alueilla kalastanut henkilö oli ilmoittanut saaneensa lohia, mutta ei ollut merkinnyt lomakkeen kokotietotaulukkoon pyyntialuetta. Puutteelliset saalistiedot (kappaleet tai kilot ilmoittamatta) täydennettiin aineistosta lasketun saalislajin keskipainon avulla. Otokselle lasketut kalastuspäivien määrät, saaliit ja rahan käyttö yleistettiin vastaamaan kaikkia viehekalastuslupan lunastaneita. Mielipidekysymysten jakaumat laskettiin suoraan kyselyn vastauksista.

## KALASTUSLUVAN LUNASTANEET HENKILÖT LÄÄNEITTÄIN JA LUPATYYPEITTÄIN VUONNA 2002

## SIMOJOKI

## LUPATYYPPI

LÄÄNI	KAUSILUPA	VIIKOLUPA	VUOROKAUSILUPA
ETELÄ-SUOMI	2	37	192
ITÄ-SUOMI	8	10	181
LAPPI	109	6	247
LÄNSI-SUOMI	8	75	481
OULU	39	16	835
ULKOMAA	0	4	23
<b>YHTEENSÄ</b>	<b>166</b>	<b>148</b>	<b>1959</b>
%	7	7	86

## KIIMINKIJOKI

## LUPATYYPPI

LÄÄNI	KAUSILUPA	VIKKOLUPA	VUOROKAUSILUPA
ETELÄ-SUOMI	6	30	71
ITÄ-SUOMI	1	6	16
LAPPI	3	0	15
LÄNSI-SUOMI	5	23	78
OULU	665	56	969
ULKOMAA	1	4	9
<b>KAIKKI YHTEENSÄ</b>	<b>681</b>	<b>119</b>	<b>1158</b>
%	35	6	59

## PYHÄJOKI

## LUPATYYPPI

LÄÄNI	KAUSILUPA	VIKKOLUPA	VUOROKAUSILUPA
ETELÄ-SUOMI	7	3	2
ITÄ-SUOMI	7	2	2
LAPPI	3		
LÄNSI-SUOMI	9	2	4
OULU	653	8	63
<b>KAIKKI YHTEENSÄ</b>	<b>753</b>	<b>16</b>	<b>74</b>
%	89	2	9

## KUIVAJOKI

## LUPATYYPPI

LÄÄNI	KAUSILUPA
LAPPI	9
OULU	41
<b>KAIKKI YHTEENSÄ</b>	<b>50</b>
%	100 %

## VAPAKALASTUKSEN MÄÄRÄ SIMOJOELLA VUONNA 2002

<b>YHTEENVETO KALASTUKSEN KESTOSTA</b>	
Kalastuspäivien kesto keskimäärin (tuntia)	7,5
Kalastuspäivien laskennallinen lukumäärä	8145
Pyyntituntien määrä yhteensä	61124
Kalastaneita eri henkilöitä	2130
Pyyntitunteja/ henkilö	29
Kalastuspäiviä/ henkilö	4

Vapakalastuksen määrä kuukausittain vuonna 2002

	YHTEENSÄ	95 % LUOTTAMUSVÄLI	%
TOUKOKUU	134	*	2
KESÄKUU	2765	1973-3557	34
HEINÄKUU	3037	2211-3557	37
ELOKUU	1544	950-2138	19
SYYSKUU	449	260-639	6
MUUT KK	216	*	3
YHTEENSÄ	8145		100

Vapakalastuksen määrä pyyntivälineittäin vuonna 2002

	YHTEENSÄ	95 % LUOTTAMUSVÄLI	%
HEITTOVAPA	3754	2616-4892	47
PERHOVAPA	3279	2324-4234	41
VAPAPYYNTI VENEEN AVULLA	805	76-1535	10
ONKI	218	*	3
MUUT	4	*	0
YHTEENSÄ	8061		100

Vapakalastuksen määrä pyyntialueittain vuonna 2002

	YHTEENSÄ	95 % LUOTTAMUSVÄLI	%
Jokisuu - E4 -silta	1381	674 - 2087	18
E4-silta - Karisuvanto	941	455 - 1427	12
Karisuvanto - Alaniemi	3799	2613 - 4985	48
Alaniemi - Taininiemi	1113	652 - 1574	14
Taininiemi - Portimojärvi	517	*	7
Portimojärvi - Simojärvi	128	*	2
YHTEENSÄ	7878		100

\* vaihteluväliä ei voitu laskea

## VAPAKALASTUKSEN MÄÄRÄ KIIMINKIJOELLA VUONNA 2002

Kalastuspäivien kesto keskimäärin (tuntia)	4,3
Kalastuspäivien laskennallinen lukumäärä	13824
Pyyntituntien määrä yhteensä	59508
Kalastaneita eri henkilöitä	1786
Pyyntitunteja/ henkilö	33
Kalastuspäiviä/ henkilö	8

## Vapakalastuksen määrä kuukausittain vuonna 2002

	YHTEENSÄ	95 % LUOTTAMUSVÄLI	%
TOUKOKUU	1614	850-2379	12
KESÄKUU	4512	3188-5836	33
HEINÄKUU	4195	3089-5302	30
ELOKUU	2680	1874-3485	19
SYYSKUU	752	369-1134	5
MUUT KK	71	1-142	1
YHTEENSÄ	13824		100

## Vapakalastuksen määrä pyyntivälineittäin vuonna 2002

	YHTEENSÄ	95 % LUOTTAMUSVÄLI	%
HEITTOVAPA	7853	5197-10508	55
PERHOVAPA	4302	2741-5863	30
VAPAPYYNTI VENEEN AVULLA	1483	588-2378	10
ONKI	558	124-992	4
MUUT	24	*	0
YHTEENSÄ	14219		100

## Vapakalastuksen määrä pyyntialueittain vuonna 2002

	YHTEENSÄ	95 % LUOTTAMUSVÄLI	%
Jokisuu - E4 -silta	2091	279 - 3902	15
E4-silta - Kiimingin kirkonkylä	3579	1232 - 5925	26
Kiimingin kk. - Ylikiimingin kk.	5024	3063 - 6984	36
Ylikiimingin kk. - jokialue	2463	1365 - 3560	18
Juorkunaan			
Juorkuna - Puolanka	764	269 - 1258	5
Nuorittajoki	84	*	1
YHTEENSÄ	14003		100

\* vaihteluväliä ei voitu laskea

## VAPAKALASTUKSEN MÄÄRÄ PYHÄJOELLA VUONNA 2002

Kalastuspäivien kesto keskimäärin (tuntia)	3,8
Kalastuspäivien laskennallinen lukumäärä	11135
Pyyntituntien määrä yhteensä	42290
Kalastaneita eri henkilöitä	648
Pyyntitunteja/ henkilö	65
Kalastuspäiviä/ henkilö	17

## Vapakalastuksen määrä kuukausittain vuonna 2002

	YHTEENSÄ	95 % LUOTTAMUSVÄLI	%
TOUKOKUU	1220	448 - 1993	11
KESÄKUU	3267	793 - 5741	29
HEINÄKUU	2791	886 - 4695	25
ELOKUU	2065	793 - 3338	19
SYYSKUU	918	210 - 1626	8
MUUT KK	873	*	8
YHTEENSÄ	11135		100

## Vapakalastuksen määrä pyyntivälineittäin vuonna 2002

	YHTEENSÄ	95 % LUOTTAMUSVÄLI	%
HEITTOVAPA	4090	111 1 - 7069	37
PERHOVAPA	1783	1118 - 2448	16
VAPAPYYNTI VENEEN AVULLA	1542	192 - 2891	14
VERKKO	272	*	2
ONKI	3095	*	28
MUUT	290	55 - 525	3
YHTEENSÄ	11071		100

## Vapakalastuksen määrä pyyntialueittain vuonna 2002

	YHTEENSÄ	95 % LUOTTAMUSVÄLI	%
Pyhäjokisuu - Pyhäkoski	802	512 - 1092	7
Pyhäkoski - Männistökoski	708	474 - 941	6
Männistökoski - Matkaniva	4522	*	42
Matkaniva - Haapakosken voimalaitos	1774	1128 - 2420	16
Haapakosken voimalaitos - Kärsämäen Nuttuperä	2964	608 - 5319	27
Nuttuperän yläpuolinen jokialue - Pyhäjärvi	122	*	1
YHTEENSÄ	10891		100

\* vaihteluväliä ei voitu laskea



## VAPAKALASTUKSEN MÄÄRÄ KUIVAJOELLA VUONNA 2002

Kalastuspäivien kesto keskimäärin (tuntia)	3,5
Kalastuspäivien laskennallinen lukumäärä	1192
Pyyntituntien määrä yhteensä	4218
Kalastaneita eri henkilöitä	41
Pyyntitunteja/ henkilö	103
Kalastuspäiviä/ henkilö	29

## Vapakalastuksen määrä kuukausittain vuonna 2002

	YHTEENSÄ	95 % LUOTTAMUSVÄLI	%
TOUKOKUU	98	*	8
KESÄKUU	242	*	20
HEINÄKUU	317	*	27
ELOKUU	328	45 - 371	28
SYYSKUU	91	*	8
MUUT KK	116	*	10
YHTEENSÄ	1192		100

## Vapakalastuksen määrä pyyntivälineittäin vuonna 2002

	YHTEENSÄ	95 % LUOTTAMUSVÄLI	%
HEITTOVAPA	705	9-885	46
PERHOVAPA	175	*	11
VAPAPYYNTI VENEEN	34	*	2
AVULLA			
VERKKO	108	*	7
ONKI	92	*	6
KATISKA	332	*	22
MERTA	52	*	3
MUUT	32	*	2
YHTEENSÄ	1530		100

## Vapakalastuksen määrä pyyntialueittain vuonna 2002

	YHTEENSÄ	95 % LUOTTAMUSVÄLI	%
Jokisuu - Luujoen silta	556	*	46
Luujoen silta - Luola- aavan silta	491	97 - 885	40
Luola-aavan silta - Oijärvi	95	*	8
Oijärvi	40	*	3
Kivijoki	6	*	0
Hamarinjoki	6	*	0
Lujoki	22	*	2
Yhteensä	1216		100

\* vaihteluväliä ei voitu laskea

## VAPAKALASTUKSEN SAALIS SIMO-, KIIMINKI-, PYHÄ- JA KUIVAJOELLA VUONNA 2002

## VAPAKALASTUKSEN SAALIS KILOINA JA KAPPALEINA SIMOJOELLA VUONNA 2002

	KG	95 % LUOTTAMUSVÄLI	KPL	95 % LUOTTAMUSVÄLI
LOHI	625	153 - 1096	176	69 - 284
TAIMEN	22	*	56	*
HARJUS	644	323 - 964	2735	1458 - 4011
HAUKI	1868	800 - 2937	2177	1105 - 3249
AHVEN	455	71 - 839	2183	716 - 3650
MUUT	286	*	568	*

## VAPAKALASTUKSEN SAALIS KILOINA JA KAPPALEINA KIIMINKIJOELLA VUONNA 2002

	KG	95 % LUOTTAMUSVÄLI	KPL	95 % LUOTTAMUSVÄLI
LOHI	55	*	61	*
MERITAIMEN	174	*	107	25 - 189
TAIMEN	1062	530 - 1593	711	413 - 1010
HARJUS	451	238 - 666	2158	1254 - 3062
HAUKI	3807	2196 - 5418	4048	2303 - 5792
AHVEN	1267	620 - 1914	8349	4273 - 12425
MUUT	179	*	1056	*

## VAPAKALASTUKSEN SAALIS KILOINA JA KAPPALEINA PYHÄJOELLA VUONNA 2002

	KG	95 % LUOTTAMUSVÄLI	KPL	95 % LUOTTAMUSVÄLI
LOHI	4	0 - 8	14	2 - 26
TAIMEN	29	10 - 47	46	13 - 79
KIRJOLOHI	1915	728 - 3101	1470	640 - 2300
HARJUS	267	79 - 456	980	427 - 1532
HAUKI	5359	2032 - 8687	7959	2018 - 13901
AHVEN	1659	284 - 3034	22061	*
MUUT	717	*	7993	*

## VAPAKALASTUKSEN SAALIS KILOINA JA KAPPALEINA KUIVAJOELLA VUONNA 2002

	KG	95 % LUOTTAMUSVÄLI	KPL	95 % LUOTTAMUSVÄLI
LOHI	112	*	54	*
TAIMEN	4	*	2	*
HARJUS	33	*	135	*11 - 1173
HAUKI	717	113 - 1321	592	*
AHVEN	357	*	563	*
SIIKA	200	*	300	*
LAHNA	88	*	110	*
MUUT	33	*	1704	*

\* vaihteluväliä ei voitu laskea

YHTEENVETO SIMOJOEN KALASTUSKYSELYSSÄ ILMOITETUISTA KALOJEN YKSILÖTIEDOISTA  
VUONNA 2002

Simojoesta saatujen kalojen keskimääräiset pituudet ja painot

	PITUUS (cm)	PAINO (kg)
HARJUS	32,1	0,24
HAUKI	47,5	0,85
LOHI	55,8	3,33
TAIMEN	48,5	0,59

Simojoesta saatujen kalojen keskimääräiset pituudet ja painot pyyntialueittain (N= mitattuja kaloja kpl)

LAJI	Tiedot	PYYNTIALUE					(N)
		1	2	3	4	5	
AHVEN	PITUUS (cm)						
	PAINO (kg)					0,05	1
HARJUS	PITUUS (cm)	32	30	30	35	34	44
	PAINO (kg)	0,60	0,10	0,31	0,37	0,02	27
HAUKI	PITUUS (cm)					40	2
	PAINO (kg)					0,35	1
LOHI	PITUUS (cm)	31	70	64	60		25
	PAINO (kg)	2,0	2,0	4,1	2,3		27
TAIMEN	PITUUS (cm)			65		32	2
	PAINO (kg)			2,5		0,13	4

Pyyntialueet

1= Jokisuu - E4 -silta

2= E4-silta - Karisuvanto

3= Karisuvanto - Alaniemi

4= Alaniemi - Taininiemi

5= Taininiemi - Portimojärvi

6= Portimojärvi - Simojärvi

YHTEENVETO KIIMINKIJOEN KALASTUSKYSELYSSÄ ILMOITETUISTA KALOJEN YKSILÖTIEDOISTA  
VUONNA 2002

Kiiminkijoesta saatujen kalojen keskimääräiset pituudet ja painot

	PITUUS (cm)	PAINO (kg)
HARJUS	32	0,26
HAUKI	54	1,00
LOHI	45	1,66
MERITAIMEN	46	1,95
TAIMEN	48	1,39

Kiiminkijoesta saatujen kalojen keskimääräiset pituudet ja painot pyyntialueittain (N= mitattuja kaloja kpl)

LAJI	Tiedot	PYYNTIALUE						(N)
		1	2	3	4	5	6	
AHVEN	PITUUS (cm)			10				1
	PAINO (kg)			0,3				2
HARJUS	PITUUS (cm)	34	33	32	33	31		70
	PAINO (kg)	0,16	0,48	0,39	0,80	0,60		43
HAUKI	PITUUS (cm)		45	35	75	48		6
	PAINO (kg)		1,10	0,30	5,35	1,00		6
LOHI	PITUUS (cm)	36	59					5
	PAINO (kg)	5,10	2,25					5
MERITAIMEN	PITUUS (cm)	58	50	38				5
	PAINO (kg)	2,30	2,38	1,18				5
TAIMEN	PITUUS (cm)	50	50	50	47	41	49	35
	PAINO (kg)	1,22	1,16	1,58	1,46	1,55	1,25	42

Pyyntialueet

1= Jokisuu - E4 -silta

2= E4-silta - Kiimingin kirkonkylä

3= Kiimingin kk. - Ylikiimingin kk.

4= Ylikiimingin kk. - jokialue Juorkunaan

5= Juorkuna - Puolanka

6= Nuorittajoki

YHTEENVETO PYHÄJOEN KALASTUSKYSELYSSÄ ILMOITETUISTA KALOJEN YKSILÖTIEDOISTA  
VUONNA 2002

Pyhäjoesta saatujen kalojen keskimääräiset pituudet ja painot

	PITUUS (cm)	PAINO (g)
AHVEN	36	0,59
HARJUS	32	0,49
HAUKI	80	1,19
KIRJOLOHI	44	1,21
LOHI	32	0,55
TAIMEN	41	0,89

Pyhäjoesta saatujen kalojen keskimääräiset pituudet ja painot pyyntialueittain (N= mitattuja kaloja kpl)

LAJI	Tiedot	PYYNTIALUE					(N)
		1	2	3	4	5	
AHVEN	PITUUS CM	37			34		2
	PAINO KG	0,54			0,80		2
HARJUS	PITUUS CM	33	30	33	30	33	45
	PAINO KG	0,48	0,38	0,33	0,32	0,33	29
HAUKI	PITUUS CM	85		45	84		4
	PAINO KG	2,80		0,75	7,20		5
KIRJOLOHI	PITUUS CM		38	40	44	44	19
	PAINO KG		1,38	0,96	1,11	1,65	29
LOHI	PITUUS CM		35		25		3
	PAINO KG		2,00		0,65		2
MERITAIMEN	PITUUS CM	15					1
	PAINO KG	0,10					1
TAIMEN	PITUUS CM			32	50		2
	PAINO KG			1,50	1,53		3

Pyyntialueet

1= Pyhäjokisuu - Pyhäkoski

2= Pyhäkoski - Männistökoski

3= Männistökoski - Matkaniva

4= Matkaniva - Haapakosken voimalaitos

5= Haapakosken voimalaitos - Kärsämäen Nuttuperä

6= Nuttuperän yläpuolinen jokialue - Pyhäjärvi

YHTEENVETO KUIVAJOEN KALASTUSKYSELYSSÄ ILMOITETUISTA KALOJEN YKSILÖTIEDOISTA  
VUONNA 2002

Kuivajoesta saatujen kalojen keskimääräiset painot

## KUIVAJOKI 2002

	KESKIPAINO (kg)
LOHI	2,67
TAIMEN	2,00
HARJUS	0,37
HAUKI	1,38
AHVEN	0,24
SIIKA	0,67
LAHNA	0,80

**KALOJA SAANEIDEN VAPAKALASTAJIEN KESKIMÄÄRÄINEN OSUUS TIEDUSTELUUN  
VASTANNEISTA SIMO-, KIIMINKI- JA PYHÄJOESSA VUONNA 2002**

**SIMOJOKI**

	<b>KPL</b>	<b>%</b>
<b>LOHI</b>	26	8,6
<b>TAIMEN</b>	7	2,3
<b>HARJUS</b>	73	24,0
<b>HAUKI</b>	91	29,9
<b>AHVEN</b>	48	15,8

**KIIMINKIJOKI**

	<b>KPL</b>	<b>%</b>
<b>LOHI</b>	7	2,2
<b>MTAIMEN</b>	15	4,8
<b>TAIMEN</b>	72	23,1
<b>HARJUS</b>	93	29,8
<b>HAUKI</b>	151	48,4
<b>AHVEN</b>	134	42,9

**PYHÄJOKI**

	<b>KPL</b>	<b>%</b>
<b>LOHI</b>	6	2,9
<b>TAIMEN</b>	17	8,1
<b>KIRJOLOHI</b>	91	43,5
<b>HARJUS</b>	73	34,9
<b>HAUKI</b>	130	62,2
<b>AHVEN</b>	128	61,2
<b>MUUT</b>	40	19,1

**VAPAKALASTUKSEEN LIITTYVÄ RAHANKÄYTTÖ SIMO-, KIIMINKI-, PYHÄ- JA KUIVAJOEN KUNTIEN ALUEELLA VUONNA 2002**

RAHAN KULUTUS (EUROA) JOKIVARREN KUNTIEN ALUEELLA

	<b>SIMOJOKI</b>	<b>KIIMINKIJOKI</b>	<b>PYHÄJOKI</b>	<b>KUIVAJOKI</b>
<b>LUVAT</b>	68199	49536	11813	511
<b>MATKAT</b>	99528	50008	17825	1266
<b>KALASTUSVÄLINEET</b>	68889	51199	27207	2204
<b>RUOKA</b>	92739	29755	12994	1447
<b>MAJOITTUMINEN</b>	75265	17013	961	0
<b>MUUT KULUT</b>	63059	6251	11459	0
<b>YHTEENSÄ</b>	467679	203761	82259	5429

RAHAN KULUTUKSEN SUHTEELLISET OSUUDET MENOLUOKITTAIN JOKIVARREN KUNTIEN ALUEELLA (laskettu suhteessa rahan kokonaiskulutukseen jokivarressa)

	<b>SIMOJOKI</b>	<b>KIIMINKIJOKI</b>	<b>PYHÄJOKI</b>	<b>KUIVAJOKI</b>
<b>LUVAT</b>	15%	24%	14%	9%
<b>MATKAT</b>	21%	25%	22%	23%
<b>KALASTUSVÄLINEET</b>	15%	25%	33%	41%
<b>RUOKA</b>	20%	15%	16%	27%
<b>MAJOITTUMINEN</b>	16%	8%	1%	0%
<b>MUUT KULUT</b>	13%	3%	14%	0%
<b>YHTEENSÄ</b>	100%	100%	100%	100%



VAPAKALASTUKSEEN LIITTYVÄ RAHANKÄYTTÖ (EUROA) SIMO-, KIIMINKI-, PYHÄ- JA KUIVAJOKIALUEEN KUNTIEN ULKOPUOLELLA VUONNA 2002

RAHAN KULUTUS (EUROA) JOKIVARREN KUNTIEN ULKOPUOLELLA

	Simojoki	Kiiminkijoki	Pyhäjoki	Kuivajoki
	EUROA	EUROA	EUROA	EUROA
LUVAT	13267	18973	8660	0
MATKAT	47322	42412	11968	72
KALASTUSVÄLINEET	44758	46379	8557	121
RUOKA	14896	23184	6170	0
MAJOITTUMINEN	11981	18993	6982	0
MUUT KULUT	21685	8014	3504	0
YHTEENSÄ	153910	157955	45841	193

RAHAN KULUTUKSEN SUHTEELLISET OSUUDET MENOLUOKITTAIN JOKIVARREN KUNTIEN ULKOPUOLELLA (laskettu jokivarren ulkopuolella tapahtuneesta rahan kokonaiskulutuksesta )

	Simojoki	Kiiminkijoki	Pyhäjoki	Kuivajoki
	%	%	%	%
LUVAT	9%	12%	19%	0%
MATKAT	31%	27%	26%	38%
KALASTUSVÄLINEET	29%	29%	19%	63%
RUOKA	10%	15%	13%	0%
MAJOITTUMINEN	8%	12%	15%	0%
MUUT KULUT	14%	5%	8%	0%
YHTEENSÄ	100%	100%	100%	100%

## VAPAKALASTAJIEN RAHANKÄYTTÖ SIMOJOEN, KIIMINKIJOEN, PYHÄJOEN JA KUIVAJOEN KUNTIEN ALUEELLA LÄÄNEITTÄIN JA MENORYHMITTÄIN VUONNA 2002

## SIMOJOKI 2002 (EUROA)

LÄÄNI	LUVAT	MATKAT	KALASTUS- VÄLINEET	RUOKA	MAJOITUS	MUUT KULUT	YHTEENSÄ
ETELÄ-SUOMI	4057	9732	4309	7602	7917	42180	75797
ITÄ-SUOMI	7553	11351	5430	15169	14994	3468	57965
LAPPI	12794	14679	15660	11351	6194	4484	65161
LÄNSI-SUOMI	16423	28152	9753	29953	32433	5780	122496
OULU	27371	35614	33737	28664	13726	7147	146259
YHTEENSÄ	68199	99528	68889	92739	75265	63059	467679

## KIIMINKIJOKI 2002 (EUROA)

LÄÄNI	LUVAT	MATKAT	KALASTUS- VÄLINEET	RUOKA	MAJOITUS	MUUT KULUT	YHTEENSÄ
ETELÄ-SUOMI	830	183	57	286	114	11	1483
ITÄ-SUOMI	332	1030	0	1030	1546	114	4053
LAPPI	750	315	1259	487	0	57	2868
LÄNSI-SUOMI	2089	3366	3234	2793	870	687	13040
OULU	45534	45114	46648	25159	14483	5381	182318
YHTEENSÄ	49536	50008	51199	29755	17013	6251	203761

## PYHÄJOKI 2002 (EUROA)

LÄÄNI	LUVAT	MATKAT	KALASTUS- VÄLINEET	RUOKA	MAJOITUS	MUUT KULUT	YHTEENSÄ
ETELÄ-SUOMI	146	217	124	279	31	31	828
ITÄ-SUOMI	47	372	0	372	0	744	1535
LAPPI	16	0	0	0	0	0	16
LÄNSI-SUOMI	388	341	505	248	0	56	1538
OULU	11218	16895	26577	12095	930	10628	78343
YHTEENSÄ	11813	17825	27207	12994	961	11459	82259

## KUIVAJOKI 2002 (EUROA)

LÄÄNI	LUVAT	MATKAT	KALASTUS- VÄLINEET	RUOKA	MAJOITUS	MUUT KULUT	YHTEENSÄ
LAPPI	169	241	371	0	0	0	781
OULU	342	1025	1833	1447	0	0	4647
YHTEENSÄ	511	1266	2204	1447	0	0	5429

VAPAKALASTAJIEN KESKIMÄÄRÄINEN RAHANKÄYTTÖ ASUINLÄÄNEITTÄIN SIMOJOELLA, KIIMINKIJOELLA, PYHÄJOELLA JA KUIVAJOELLA VUONNA 2002

	<b>Simojoki</b>	<b>Kiiminkijoki</b>	<b>Pyhäjoki</b>	<b>Kuivajoki</b>
<b>LÄÄNI</b>	<b>euroa /kalastaja</b>	<b>euroa /kalastaja</b>	<b>euroa /kalastaja</b>	<b>euroa /kalastaja</b>
ETELÄ-SUOMI	361	22	45	
ITÄ-SUOMI	224	236	125	
LAPPI	182	72	5	46
LÄNSI-SUOMI	211	95	62	
OULU	203	122	133	193
<b>Keskimäärin</b>	<b>220</b>	<b>114</b>	<b>127</b>	<b>132</b>