

KALA- JA RIISTARAPORTTEJA nro 244

Kati Manninen (toim.)

VEDEN SATOA 2002 - vesiviljely matkailun tukena

**Riista- ja kalatalouden tutkimuslaitoksen
XXVI vesiviljelypäivät**

Helsinki 2002

Julkaisija

Riista- ja kalatalouden tutkimuslaitos

*Julkaisu-aika*Helmikuu 2002

*Tekijä(t)*Kati Manninen (toim.)

*Julkaisun nimi***VEDEN SATOA 2002 – vesiviljely matkailun tukena.
Riista- ja kalatalouden tutkimuslaitoksen XXVI vesiviljelypäivät**

*Julkaisun laji**Toimeksiantaja**Toimeksiantopäivämäärä*Vesiviljelyn tulosityksikkö

Projektin nimi ja numero

Tiivistelmä

Riista- ja kalatalouden tutkimuslaitos, vesiviljely, järjesti Heinolassa 13.-14.2.2002 XXVI vesiviljelypäivät. Päiville osallistui noin 100 henkilöä, esitelmää ja valmisteltuja puheenvuoroja pidettiin 15 kpl. Näistä on tässä julkaisussa mukana 13 kpl.

Päivien yleisteemana oli vesiviljely matkailun tukena. Ohjelma jakaantui avauksen jälkeen kolmeen aiheeseen: 1) Pelikentän hahmotus; suomalaisen matkailukalastuksen kokovartalokuva, 2) Istutukset kalastusedellytyksen ylläpitäjänä, vesiviljelyn ja matkailun kumppanuus, 3) Tulevaisuuden haasteet ja niihin vastaaminen.

*Asiasanat*Matkailukalastus, istutukset, saaliit, virkistyskäyttö, alkuperäiset kalakannat

Sarjan nimi ja numero

Kala- ja riistaraportteja 244

ISBN

951-776-358-1

*ISSN*1238-3325

Sivumäärä

54 s.

*Kieli**Hinta**Luottamuksellisuus*

*Jakelu*Riista- ja kalatalouden tutkimuslaitos
Vesiviljelyn tulosityksikkö
PL 6
00721 Helsinki
Puh. 020 575 11 Faksi 0205 751 201*Kustantaja*Riista- ja kalatalouden tutkimuslaitos
PL 6
00721 Helsinki
Puh. 020 575 11 Faksi 0205 751 201

Sisällys

VESIVILJELY KALASTUSMATKAILUN TUKENA.....	1
Kai Westman	
VAPAA-AJANKALASTUKSEN LUONNE SUOMESSA JA POHJOLASSA	3
Anna-Liisa Toivonen	
KALASTUSMATKAILUN ALUEELLINEN KEHITTÄMINEN	6
Jukka Muhonen	
JULKISYHTEISÖ MATKAILUKALASTUKSEN KEHITTÄJÄNÄ JA PALVELUTUOTTAJANA	11
Pirjo Tuusjärvi	
ELÄMYSMATKAILUSSA KYSYNTÄPOTENTIAALIA JA KEHITTÄMISHAASTEITA : VÄLITTÄJÄYRITYSTEN NÄKÖKULMAA TARVITAAN TUOTEKEHITYKSESSÄ.....	14
Harri Talonen	
KALASTUS OSANA SUOMALAISTEN LUONNON VIRKISTYSKÄYTTÖÄ.....	17
Jukka Mikkola ja Tuija Sievänen	
MATKAILUKALASTUSKOHTEET VESIVILJELYELINKEINON ASIAKKAANA.....	25
Tuomo Toikkanen	
ISTUTUSTEN ROOLI METSÄHALLITUKSEN MATKAILUKALASTUKSEN TOIMINTAPOLITIIKASSA	28
Kari Sarajärvi	
SAALISVARMUUS ON BISNEKSEN YDIN.....	31
Jouni Rautiainen	
SUOMEN NÄKYMÄT KALASTUSMATKAILUN KOHDEMAANA.....	34
Minna Ermala	
VAPAA-AJANKALASTAJAN ODOTUKSIA KALAKANTOJEN HOIDOLLE	37
Hannu Lehtonen	
ALKUPERÄISTEN KALAKANTOJEN SÄILYTYS JA KÄYTTÖ, EDELLYTYS- VAI MENESTYSTEKIJÄ MATKAILUKALASTUKSESSA	44
Markku Pursiainen	
VERKOSTOITUMISEN JA JÄRJESTÄYTYMISEN TARPEET; VIITEKEHIKKONA LUONTOYRITTÄJYYS	50
Juha Rutanen	

Vesiviljely kalastusmatkailun tukena

KAI WESTMAN

Riista- ja kalatalouden tutkimuslaitos, Vesiviljely

Vesiviljelypäiviä - aikaisemmin valtion kalanviljelyn neuvottelupäiviä - on järjestetty yhtäjaksoisesti vuodesta 1977 lähtien eli jo yli neljännesvuosisadan. Tähänastisilla 25:llä päivillä on pidetty yhteensä n. 450 esitelmää. Niistä on julkaisu Riista- ja kalatalouden tutkimuslaitoksen sarjoissa 293, yhteiseltä sivumäärältään n. 1 940. Päiville on osallistunut kaikkiaan n. 2 200 henkilöä.

Päivillä käsiteltyjä eri aihepiirejä on useita kymmeniä. Ne antavat kuvan kalanviljelyn kehittymisestä ja siihen vaikuttaneista sekä sitä ohjanneista tekijöistä, mutta valaisevat myös kulloinkin eniten puhuttaneita teemoja. Sisältö painottui ensimmäisinä vuosina paljolti kalanviljelyn organisatorisiin ja hallinnollisiin kysymyksiin, laitosten ja luonnonravintolammikoiden rakentamisen tarkasteluun ja mittavien istutusvelvoitteiden käynnistyessä erityisesti lohenviljelyyn. Myöhemmin nousivat emokalanviljelyyn ja luonnonmädhankintaan, kalakantojen säilyttämiseen, rehuihin ja ruokintaan, poikasten laatuun, vesien käsittelyyn ja tautien torjuntaan liittyvät kysymykset tärkeiksi aihepiireiksi. 20. ensimmäisten päivien aiheet ja luettelo julkaistuista esitelmistä on esitetty RKTL:n sarjassa Kalatutkimuksia (no 110, 1996) ja myöhemmät päivät sarjassa Kala- ja riistaraportteja (no 103, 115, 147, 180 ja 217). Julkaisut muodostavat mittavan, jatkuvasti hyödynnettävissä olevan tietomäärän ja merkittävän lisän alan kotimaiseen kirjallisuuteen.

Tämänkertaisten päivien aiheeksi valittiin vesiviljelyn rooli matkailun tukena. Aihepiiriä on usein sivuttu aikaisemmissa tilaisuuksissa, mutta se on nyt ensimmäistä kertaa vesiviljelypäivien pääteemana. Tämä johtuu kalastusmatkailun kasvavasta merkityksestä kalatalouden osana, johon vesiviljelyllä istutuskalojen tuottajana on suuri merkitys.

Kalastusmatkailulla tarkoitetaan matkustamista kalastuskohteeseen ja alueella viipymistä kalastuksen vuoksi kun taas matkailukalastuksessa matkailija kalastaa vain satunnaisesti matkailun ollessa keskeisessä roolissa. Vaikka ulkomaisia urheilukalastajia vieraili säännöllisesti mm. Kymijoen ja Vuoksen lohi- ja taimenkoskilla jo 1800-luvulla ei Suomella ole ollut viime vuosiin asti ainakaan laajempaa mainetta kalastuksellisesti merkityksellisenä ja kiintoisana kohteena. Tämä johtunee sekä kalastusmahdollisuuksien vähenemisestä lohi- ja taimenjokien rakentamisen vuoksi että myös siitä, että kalastusmatkailuun ei ennen 1970-lukua juurikaan panostettu, toisin kuin esim. Norjassa ja Ruotsissa. Matkailuelinkeinon mielenkiinto kalastusta kohtaan on kuitenkin voimakkaasti lisääntynyt. Käynnissä on mm. lukuisia maa- ja metsätalousministeriön, TE-keskusten, kuntien, EU:n, yritysten ja muiden tahojen rahoittamia kalastusmatkailua kehittäviä hankkeita kuten Kala-Suomi, Laatu-Apaja, Kuhamaa, Jättihauki, Multifish, Kalasta Lapissa, Matikka, Keski-Suomen matkailukalastushanke jne. Kuva Suomesta kalastuselämyksiä tarjoavana maana onkin mm. tehostuneen markkinoinnin johdosta muuttumassa ja kalastusmatkailu on esim. ulkomaisten asiakkaiden määrällä arvioituna voimakkaassa kasvussa - voisi sanoa, että vihdoinkin.

Miten vesiviljely liittyy kalastusmatkailun kehittämiseen? Yleistäen voitaneen todeta, että kalastusmatkailijat ovat erikoistuneita kalastajia, jotka pyytävät tiettyjä lajeja erityisvälinein kalastajan mieltymyksiä vastaavissa olosuhteissa ja ympäristössä. Halutut saaliskalat ovat usein ”rasvaevällisiä” lajeja kuten lohta, taimenta, nieriää ja harjusta. Koska nämä lajit ovat niiden lisääntymisympäristöjen tuhoutumisen vuoksi harvinais-

tuneet perustuu niiden kalastus pääosin istutuksiin. Sama koskee kirjolohta, joka ei meillä lisäänny luonnossa.

Istutusten käyttö kalastusmatkailussa korostuu myös sen vuoksi, että istutuksilla voidaan ohjata pyyntiä haluttuihin kohteisiin ja varmistaa, että toivotun lajisia ja kokoisia kaloja on pyydettävissä oikeina aikoina. Saalisvarmuus on tärkeimpiä kriteerejä kalastuskohteen valinnassa ja siihen voidaan usein vaikuttaa istutuksilla. On kuitenkin muistettava, että myös monet muut kalat kuten hauki ja ahven ovat esim. ulkomaalaisten kalastajien korkealle arvostamia saalislajeja.

Kalojen istutusmäärät ovat Suomessa suuria. RKTL:n tuoreimpien tilastojen mukaan esikesäisiä tai vanhempia kalanpoikasia istutettiin vuonna 1999 yhteensä noin 40 milj. yksilöä. Näistä oli siikoja n. 21,5 milj. kpl, kuhia n. 8,5 milj. kpl, lohia n. 3, 7 milj. kpl, meri- sekä järvitaimenia n. 3,1 milj. kpl ja harjuksia noin miljoona yksilöä. Todettakoon, että lukuun ottamatta maa- ja metsätalousministeriön antamiin tulostavoitteisiin perustuvia lohi-istutuksia ja Inarin kalatalousvelvoitetta RKTL tekee vain vähäisessä määrin eräiden uhanalaisten lajien poikasistutuksia kantojen säilyttämiseksi.

On selvää, että istutusten ohella on pyrittävä elinympäristöjen kunnostukseen ja kalastuksen ohjaamiseen luontaisen lisääntymisen edistämiseksi mutta myös istutusten tuoksellisuuden parantamiseksi. Istutuksilla ei myöskään saisi haitata luontaisia kalakantoja ja niiden lisääntymistä eikä vaarantaa erilaistuneiden kantojen olemassaoloa.

Vesiviljelyn keskeinen rooli matkailun tukena onkin siten istutuskalojen tuottaminen viljelyn avulla. Jos kerran RKTL ei ole merkittävä istutuskalojen tuottaja niin miksi aihetta käsitellään vesiviljelypäivillä? Tämä johtuu siitä, että tutkimuslaitoksen vesiviljelyllä on monia välillisiä yhtymäkohtia istutuskaloihin ja siten kalastusmatkailuun. RKTL:n vesiviljely on maamme merkittävin istutuspoikasten kasvattamiseen tarvittavan mädin tuottaja; siikojen mätiä tuotettiin v. 2001 n. 85 milj. kpl, harjuksen n. 11 milj. kpl, taimenten n. 8 milj. kpl, lohen ja järvilohen n. 6 milj. kpl ja nieriöiden n. 0,8 milj. kpl sekä kuhan n. 4 milj. kpl. Tuottamalla mainittujen lajien mäti tunnettua alkuperää olevista kannoista sertifioidulla ISO 9001- standardiin perustuvalla laatu järjestelmällä on osaltaan turvattu matkailukalastuksessa tarvittavien istutuspoikasten alkumateriaalin tuotanto. Ympäristöarvojen korostuessa on RKTL:n hoitamalla alkuperäisten kalalajien säilytyksellä ja siten niiden mädin saatavuudella myös istutuspoikastuotantoon oletettavasti yhä isompi merkitys myös matkailukalastuksessa imagote-kijänä.

Näillä päivillä ei kuitenkaan tarkastella lähemmin kalojen viljelyä vaan huomio on suunnattu istutusten merkitykseen kalansaaliiden turvaajana ja sitä kautta rooliin matkailukalastuksessa samalla kun tarkastellaan kalastusta laajemminkin elämysten ja virkistykseen tuottajana. Vesiviljelyn ohella on RKTL:n kalatutkimuksella kasvava rooli vapaa-ajankalastusta ja kalastusmatkailua koskevan erilaisen tutkimus- ja tilastotiedon tuottajana mikä osaltaan näkyy näidenkin päivien esitelmissä.

Vapaa-ajankalastuksen luonne Suomessa ja Pohjolassa

ANNA-LIISA TOIVONEN
Riista- ja kalatalouden tutkimuslaitos

Postikysely 25 000:lle pohjoismaalaiselle

Vuosituhanen vaihteessa tehtiin yhteispohjoismainen kyselytutkimus vapaa-ajankalastuksesta. Kyselyn tavoitteena oli mitata vapaa-ajankalastukseen liittyviä aineellisia ja aineettomia arvoja, siten että toiminnan taloudellisesta kokonaisarvosta voidaan esittää yhteismitalliset, maakohtaiset arviot. Kyselyn tuloksena saatiin lisäksi vertailukelpoista perustietoa vapaa-ajankalastuksen yhteiskunnallisesta ja taloudellisesta luonteesta Pohjoismaissa.

Kalastuspäivät ja -paikat Pohjoismaissa

Lasketaan, että Pohjoismaissa kertyy yhteensä noin 77 miljoonaa kalastuspäivää vuosittain. Maantieteellisesti kalastuspäivät jakautuvat epätasaisesti. Islantilaisien kalastuspäiviä on vähän, koska väkiluku on matala. Tanskassa kertyy vähän kalastuspäiviä, koska tanskalaisista kalastaa vain harva. Missään maassa suurten kaupunkien asukkaat eivät lukumäärästään huolimatta kerää eniten kalastuspäiviä. Norjassa eniten kalastuspäiviä kertyy Etelä-Norjan länsirannikolla asuville. Ruotsissa niinkään länsirannikolla sekä Keski-Ruotsissa asuvat keräävät eniten kalastuspäiviä. Suuralueittain (NUTS2) koko Pohjoismaista ylivoimaisesti eniten kalastuspäiviä, yli 9 miljoonaa, kertyy Etelä-Suomen suuralueella asuville (Uusimaa siis pois lukien).

Rannikkokalastus on Tanskassa yleisintä ja Islannissa taas vähiten yleistä. Myös Norjassa rannikkokalastus on yleisintä kaikilla muilla suuralueilla, paitsi vailla meriyhteyttä olevassa Itä-Norjassa. Edelleen Ruotsin kolmella eteläisimmällä suuralueella sekä Tukholman seudulla rannikkokalastus on yleisintä. Ruotsissa pohjoiseen päin mentäessä sekä joki- että järvikalastus kasvattavat suosiotaan. Suomi on järvikalastusmaa. Kaikilla suuralueilla Suomessa enin osa kalastuspäivistä vietetään järvillä.

Kalastavien osuudet väestössä ja kalastajatyypit

Koko väestöstä vähintään kerran vuodessa kalastavia on Norjassa 50 %, Suomessa 40 %, Ruotsissa 35 %, Islannissa 31,5 % ja Tanskassa 12,5 %. Alueellisesti kuitenkin Norjan, Ruotsin ja Suomen pohjoisimmilla suuralueilla kalastavien osuus väestössä kasvaa Suomessa lähelle 50 %:iin, Ruotsissa lähelle 60 %:iin ja Norjassa yli 60 %:iin. Etelään tultaessa yhä pienempi osuus väestöstä kalastaa.

Lähes kaikkialla Pohjoismaissa noin puolet vapaa-ajankalastajista pitää itseään satunnaisina kalastajina, yleisimmin vielä pääkaupunkiseuduilla. Todellisten urheilukalastajien suhteellinen osuus on suurin Islannissa. Kotitarvekalastajia on huomattavan vähän muualla paitsi Suomessa. Generalistien osuus on suurempi niillä suuralueilla, missä kalastuspäiviä kalastajaa kohti on keskimäärin enemmän eli pääsääntöisesti muualla kuin pääkaupunkiseuduilla.

Kalastuskustannukset

Kyselyssä tarkasteltiin ainoastaan kalastukseen käytettyjä muuttuvia kustannuksia - ei pitkävaikutteisia hankintoja. Ylivoimaisesti suurimmat keskimääräiset kustannukset kalastajaa kohti, yli 460 € vuosittain on Islannissa. Mikään muu maa tai suuralue ei ole läheskään niin kallis. Kööpenhaminan seudulla asuvien kalastuskustannukset ovat lähes 280 € vuosittain. Myös alhaisimmat vuosikustannukset esiintyvät Tanskassa, hiukan yli 100 €. Norjassa, Ruotsissa ja Suomessa vuosikustannukset ovat halvempia etelässä ja pääkaupunkiseuduilla kuin pohjoisessa asuvilla. Islannissa kalliit kalastusluvut nostavat kalastuspäivän keskihintaa. Muualla kalastuspäivän hinta heijastaa toiminnan intensiivisyyttä, mitä enemmän kalastaa, sitä halvemmaksi kalastuspäivät tulevat. Niinpä kalastuspäivän hinta on suhteellisen kallis Itä-Norjassa sekä Kööpenhaminan seudulla ja Själlandin saarella asuvilla.

Ylimääräinen maksuhalukkuus

Tukholman suuralueella Ruotsissa on Pohjoismaiden korkein ylimääräinen maksuhalukkuus vapaa-ajankalastuksesta. Siellä asuvat vapaa-ajankalastajat ovat valmiita maksamaan 70 % yli sen kertymän, mitä he todellisuudessa maksavat harrastuksestaan. Samanaikaisesti samalla suuralueella 56 % kalastaneista ei ole halukkaita maksamaan yhtään ylimääräistä. Kaikki muut suuralueet Ruotsissa osoittavat alhaista tai hyvin alhaista ylimääräistä maksuhalukkuutta sekä myös korkeaa nollamaksuhalukkuutta. Suomessakin ylimääräinen maksuhalukkuus on melko alhaista ja nollamaksuhalukkuus yleistä. Norjassa sen sijaan kaikilla rannikkoalueilla ylimääräinen maksuhalukkuus on verraten korkeaa, samoin Tanskassa Själlannin suuralueella sekä Pohjois-Jyllannissa. Islantilaisilla ei ymmärrettävästikään ole ylimääräistä maksuhalukkuutta ja myös verraten korkea, 35 %, nollamaksuhalukkuus.

Hyödykkeen, niin aineellisen kuin aineettoman, taloudellinen kokonaisarvo on nettohyöty, joka sisältää kuluttajan ylijäämän ja tuottajan ylijäämän. Kuluttajan ylijäämä on kuluttajan hyödykkeestä todellisuudessa maksaman hinnan ja kuluttajan korkeimmillaan maksamaan suostuman hinnan erotus, siis juuri se, mitä ei makseta. Tuottajan ylijäämä on osa reaalitaloutta, mutta kuluttajan ylimäärä on ylimääräistä maksuhalukkuutta ja sen vuoksi kiinnostava mahdollisuus markkinoille.

Taloudellinen kokonaisarvo voidaan jakaa myös käyttöarvoon ja ei-käyttöarvoon. Eikäyttöarvo puolestaan jakautuu vaikeammin määriteltäviin käsitteisiin, kuten mm. olemassaoloarvo ja perintöarvo tuleville sukupolville. Olemassaoloarvo kohdistuu useimmiten julkishyödykkeisiin, joihin kalastusmahdollisuuskin voidaan lukea. Myös henkilöt, jotka eivät itse kalasta, voivat nähdä kalastusmahdollisuuksissa olemassaoloarvoa ja ilmoittaa niistä ehdollista maksuhalukkuutta. Taloudellista kokonaisarvoa voidaan siis lähestyä usealta taholta. Tässä esitetään kaksi estimaattia. Ensimmäinen estimaatti on laskettu kertymänä kalastavien ilmoittamasta käyttöarvosta (eli ylimääräisestä maksuhalukkuudesta kalastuskokemuksestaan) ja kalastamattomien ilmoittamasta olemassaoloarvosta. Toinen estimaatti on saatu laskemalla kertymäärvio kaikkien, sekä kalastavien että kalastamattomien, ilmoittamasta olemassaoloarvosta.

Taulukko. Vapaa-ajankalastuksen taloudellinen kokonaisarvo Pohjoismaissa, kaksi estimaattia.

		Käyttöarvo (1)	Olemassaoloarvo (2)	Taloudellinen kokonaisarvo (3)=(1)+(2)	Taloudellinen kokonaisarvo (4)
	(miljoonaa €)	(miljoonaa €)	(miljoonaa €)	(miljoonaa €)	(miljoonaa €)
	Kalastavien todelliset vuosikustannukset	Kalastavien ylimääräinen maksuhalukkuus kalastuskokemuksestaan	Kalastamattomien maksuhalukkuus vapaa-ajankalastusmahdollisuuksien olemassaolosta		Kalastavien ja kalastamattomien maksuhalukkuus vapaa-ajankalastusmahdollisuuksien olemassaolosta
Tanska	66	32	281	313	357
Suomi	222	91	103	194	197
Islanti	25	8	17	24	27
Norja	213	118	96	214	217
Ruotsi	311	117	192	309	339
Yhteensä	838	365	690	1055	1137

Aiheesta lisää:

Toivonen, A.-L., Appelblad, H., Bengtsson, B., Geertz-Hansen, P., Guðbergsson, G., Kristofersson, D., Kyrkjebø, H., Navrud, S., Roth, E., Tuunainen, P. and Weissglas, G. 2000. Economic value of recreational fisheries in the Nordic countries. Nordic Council of Ministers, TemaNord 2000:604, 71 pp. <http://www.norden.org/fisk/sk/publikationer.asp>

Toivonen, A.-L. 2001. Kalat, kilot, eurot, ilot. Vapaa-ajankalastuksen pohjoismaiset arvot. Vesitalous 3, s.44-48.

Kalastusmatkailun alueellinen kehittäminen

JUKKA MUHONEN
Hämeen TE-keskus

Pelikentän hahmotus

Kun kalastetaan muualla kuin asuinkunnassa tai kesämökin läheisyydessä, on kyse kalastusmatkailusta. Kaikki yritystoiminta, joka saa tuloa tarjoamalla matkailuun liittyviä kalastuspalveluita, kuuluu kalastusmatkailuun. Määritelmät ovat väljiä mutta selkeitä, ja niitä käytetään mm. maa- ja metsätalousministeriön valmisteilla olevassa vapaa-ajankalatalouden valtakunnallisessa kehittämissuunnitelmassa, johon pelikentän hahmotus pitkälti tukeutuu.

Kalastusmatkailijat voidaan ryhmitellä toiminnan luonteen mukaan esimerkiksi seuraavasti:

- aktiivikalastajat – ottavat lomaa matkustaakseen kalaan jonnekin
- lomakalastajat – kalastavat lomallaan matkakohteessa
- satunnaiset kalastajat – tekevät päätöksen kalastuksesta matkakohteessa, mikäli kalastukseen tulee mahdollisuus

Kalastusmatkailupalveluja tarjoavat yritykset voidaan puolestaan ryhmitellä tarjottavien palvelujen ja tuotteiden mukaan seuraavasti:

- majoitusyritykset, jotka tarjoavat kalastusmahdollisuutta oheistuotteena
- ohjelmalveluyrittäjät
- kalastuskohteet, joissa on pitkälle kehitettyjä kalastuspalveluja

Tilanteen kuvausta vaikeuttaa se, että käytettävissä on kovin niukasti tutkimus- ja tilastotietoa. Seuraavat tiedot antavat osviittaa alasta ja sen muutoksista:

- luontomatkailu on matkailuelinkeinon nopeimmin kasvava osa-alue
- kotimaisen kalastusmatkailun synnyttämä kumulatiivinen matkailutulo on arvioitu lähes 0,3 miljardiksi euroksi
- Suomessa on noin 1000 matkailuyrittäjää, jotka saavat ainakin osittain tuloa kalastukseen liittyvistä palveluista
- yrittäjiä, joiden tärkein tulo muodostuu kalastusmatkailusta, on kuitenkin alle 100
- Suomeen saapuvista ulkomaisista matkailijoista 1 % harrastaa pilkkimistä ja 8 % muuta virkistyskalastusta

Voidaan päätellä, että kalastusmatkailu on kasvava kalatalouden osa-alue, jonka kehitykselle on Suomessa hyvät edellytykset, ja jonka yhteiskuntataloudellinen merkitys

on jo nyt kohtalaisen suuri. Kalastusmatkailun taloudellinen hyöty kohdentuu pääasiassa muuttotappiosta ja työttömyydestä kärsiville maaseutualueille.

Pelin strategia

Valtioneuvosto linjasi kesäkuussa 2001 periaatepäätöksellään matkailun yleiset kehittämissäperiaatteet ja valtion roolin matkailun kehittäjänä. Periaatepäätöksessä katsottiin, että matkailuelinkeinossa on kasvupotentiaalia Suomessa. Se on työvoimavaltainen, vahvaa osaamista vaativa elinkeino, jolle leimaa antavia piirteitä ovat korkea kotimaisuusaste ja pk-yrittäjyys.

Matkailun kehityksen lähtökohta on matkailuyrittäjä. Julkisen sektorin tehtävänä on tukea matkailun yritystoiminnan kehittymistä. Matkailuelinkeinoa kohdellaan ja edistetään viennin kasvualana.

Valtiovalta pitää matkailua merkittävänä taloudellista kasvua ja työllisyyttä luovana elinkeinona ja panostaa sen kehitykseen:

- lisäämällä maantieteellistä ja hallinnollista yhteistyötä
- edistämällä matkailuun suunnatun julkisen tuen mahdollisimman tehokasta käyttöä
- panostamalla koulutukseen ja tutkimukseen
- edistämällä matkailupalvelujen sähköisten jakelukanavien kehitystä ja saavutettavuutta
- kannustamalla jatkuvaan matkailupalvelujen laadun parantamiseen ja edistämällä kestävän kehityksen mukaista toimintaa

Maa- ja metsätalousministeriö on puolestaan määritellyt tavoitteeksi, että kalastusmatkailusta muodostuu yksi luontoon suuntautuvan matkailun tärkeimmistä osa-alueista ja Suomi liittyy eurooppalaisten kalastusmatkailumaiden joukkoon. Tähän pyritään viisikohtaisella ohjelmalla, jonka osat ovat tuotekehitys, markkinointi, koulutus, tutkimus ja rahoitus.

Aluepeli Hämeen maakunnissa

Valtakunnalliset linjaukset luovat raamit myös alueelliselle kehittämiselle. Alueella linjauksia tarkentavat maakuntien liittojen omat strategiat sekä eri toimijoiden yhteistyönä laaditut alueelliset matkailun kehittämissuunnitelmat.

Hämeen TE-keskuksen kalatalousyksikkö on laatinut oman ohjelmansa vapaa-ajankalatalouden kehittämiseksi Kanta-Hämeen, Pirkanmaan ja Päijät-Hämeen maakunnissa. Ohjelman nimi on oireellisesti ”Elämyksiä kuhavesiltä ja rapurannoilta”. Alueella on kalavesiä 3700 km². Niillä kalastaa vuosittain yli 370 000 henkilöä, joille kertyy lähes 7 000 000 kalastusvuorokautta. Saaliin arvon ja kalastuskustannusten perusteella vapaa-ajankalastuksen välitön taloudellinen arvo Hämeen maakunnissa on yli 60 miljoonaa euroa vuodessa. Lisäksi vapaa-ajankalastuksella on suuri merkitys kansalaisten henkiselle ja fyysiselle hyvinvoinnille. Uuden yritystoiminnan ja uusien työpaikkojen syntyminen kalastusmatkailussa ja kalastukseen liittyvässä palvelutuotannossa on nähty merkittäväksi mahdollisuudeksi.

Kalastusmatkailun tilaa koskevissa selvityksissä on ilmennyt, että Hämeen maakunnissa noin 200 majoitusyritystä käyttää kalastusta markkinoinnissaan, mutta useimpien liikevaihdossa kalastuspalveluilla on toistaiseksi marginaalinen merkitys. Ongelmiksi on koettu mm. huono saalisvarmuus, ohjelmalvelujen puute ja joissain tapauksissa kalavedenomistajien ja paikallisten asukkaiden kielteinen suhtautuminen. Merkittävimmät yksittäiset kohteet ovat Villin Pohjolan Evon virkistyskalastusalue, eräät ohjelmalvelu- ja maatilamatkailuyritykset, suuret järvet sekä kunnostetut kosket.

Hämeen maakuntien vahvuuksia kalastusmatkailua kehitettäessä ovat:

- hyvä saavutettavuus ja sijainti lähellä Etelä-Suomen suuria asutuskeskuksia
- erittäin vahva vapaa-ajankalastuksen perinne (ml. kalastusvälineteollisuus) ja suuri kalastuskysyntä lähialueilla
- monipuoliset ja tuottavat kalavedet, joissa vahvat ahvenen, hauen ja kuhan kannat
- vähitellen pyyntivahvoiksi kehittyvät reittivesien täplärapukannat

Heikkoutena on suurten virtavesien ja lohikalojen pyyntiin soveltuvien koskikalastuskohteiden vähäisyys.

Kalastusmatkailun määrätietoinen kehittäminen alkoi Hämeessä 1990-luvun alussa ja sitä on toteutettu useissa maakunnallisissa hankkeissa painopisteen ollessa selvästi Pirkanmaalla:

- Pirkanmaan matkailukalastushanke 1991-92
- Vesien vetovoima yritystoiminnaksi (Pirkanmaalla) 1993-94
- Päijät-Hämeen matkailukalastushanke 1995-99
- Kuhamaa I (Pirkanmaalla) 1999-2000
- Kuhamaa II (Pirkanmaalla) 2002-

Lisäksi on ollut muutamia seudullisia ja kuntakohtaisia hankkeita, kuten Ydin-Hämeen matkailukalastushanke (Hauho, Lammi, Tuulos), Fishing Paradise (Heinola), Suomi-projekti (Suodenniemi) ja Ruoveden kunnan kalastusmatkailuhanke.

Useimmissa hankkeissa tavoitteena on ollut kalastuspalveluja tuottavien yritysten verkostoituminen, koulutus, tuotekehitys ja kalastuspalvelujen markkinointi.

Ei ole tutkittua tietoa siitä, mitä tuloksia näillä hankkeilla on saatu. Selvältä näyttää, että kalastusmatkailu kasvaa vähitellen ja alalle syntyy yritystoimintaa ja työpaikkoja. Olisiko ala kehittynyt ilman näitä hankkeita? Todennäköisesti, mutta hitaammin. Yrityksiltä saadun palautteen mukaan hankkeita on yleisesti ottaen pidetty hyödyllisinä – etenkin yrittäjien välisen verkostoitumisen edistäjinä.

TE-keskuksen rooli aluepelissä

Kalastusmatkailun alueellinen kehittäminen on yhteispeliä, jossa on monia toimijoita. Maakuntien liitot määrittelevät matkailun kehittämissuunnitelmia ja ovat myös hankkeiden rahoittajia. TE-keskusten keskeisin tehtävä on tarjota rahoitusta ja asiantuntemusta. Alueellisilla matkailuorganisaatioilla on paras matkailun ja sen markkinoinnin asiantuntemus. Kalatalouskeskuksilla on yhteys kalavedenomistajiin ja kalastusalueisiin ja ne ovat useissa hankkeissa olleet vetäjinä. Vapaa-ajankalastajien järjestöt edustavat puolestaan asiakasnäkökulmaa. Keskeistä kuitenkin on muistaa, että kehittäminen tapahtuu pitäen lähtökohtana yritysten tarpeita.

TE-keskuksen kalatalousyksiköt voivat luoda edellytyksiä kalastusmatkailulle lähinnä kalastusmatkailun perusedellytyksiin kohdistuvilla toimenpiteillä:

- kalatalouden alueellisessa suunnittelussa tuotetaan kalastusmatkailua koskevaa alueellista tietoa, määritellään kehittämistoimia ja ideoidaan hankkeita
- yleisen kalatalousedun valvonnalla vaikutetaan siihen, että kalavedet ja kalakannat pysyvät hyvässä kunnossa
- kalastusalueiden käyttö- ja hoitosuunnitelmia ohjaamalla vaikutetaan kalakan-
tojen hoitoon, kalastuksen säätelyyn ja lupajärjestelmiin
- kunnostamalla virtavesiä luodaan edellytyksiä koskikalastukselle
- kalastuksenhoitomaksuvaroja voidaan kohdentaa mm. kalastuskohteiden ja lu-
pajärjestelmien kehittämiseen ja niistä tiedottamiseen

TE-keskuksilla on myös keskeinen rooli kalastusmatkailuhankkeiden rahoituksessa:

- tärkein kalastusmatkailuhankkeiden rahoituskanava on TE-keskuksen maaseu-
tuosaston hallinnoima alueellinen maaseutus suunnitelma (ALMA), jonka puit-
teissa useimmat käynnissä olevat alueelliset hankkeet ja yritysten investoinnit
lienee rahoitettu
- pienimuotoisia maaseudun kalastusmatkailuhankkeita voidaan rahoittaa
LEADER+ tai POMO+ -ohjelmista
- TE-keskuksen yritysosasto voi rahoittaa muualla kuin maaseudulla olevien
matkailuyritysten investointeja ja työvoimaosasto matkailun infrastruktuuri-
hankkeita
- kalatalouden rakennetukea (KOR) voidaan ohjata kalastusmatkailuun vain ta-
pauksissa, joissa ammattikalastajat laajentavat toimintaansa matkailuun

Kalastusmatkailuhankkeita voidaan rahoittaa myös muiden EU-osarahoitteisten oh-
jelmien puitteissa (esim. Tavoite 2 ja Interreg –ohjelmat).

Kalataloushallinnon näkökulmasta ongelmana voidaan pitää sitä, että kalastusmatkai-
luun ohjautuu resursseja pääasiassa muilta hallinnonaloilta. Kalatalouden rakenneoh-
jelmaa tulevaisuudessa uudistettaessa tulisi pyrkiä siihen, että kalastusmatkailun ke-
hittäminen nähtäisiin osaksi alan rakenteellista muutosta, jota voitaisiin tukea
kalatalouden rakennetuella.

Miten pallo saadaan maaliin?

Elämisyhteiskunnassa kala on usein järkevämpää myydä ”koukussa” kuin kaupan tiskillä. Kalastusmatkailun tuloksekas kehittäminen on kuitenkin erittäin haastavaa, pitkäjänteistä ja poikkeuksellisen paljon yhteistyötä vaativaa toimintaa. Näkemykseni mukaan kehittämisessä tulee kiinnittää huomiota erityisesti seuraaviin asioihin:

- markkinoita ja kysyntää tulisi selvittää, niin että tuotteita ja palveluja kehitettäessä osataan oikein vastata asiakkaiden tarpeisiin
- kehittämisessä ei kannata keskittyä pelkästään pitkälle kehitettyihin ohjelmapalveluihin, vaan pitää huomioida kaikki potentiaaliset asiakasryhmät – myös ”jokamieskalastajat”
- alusta pitäen pitää tähdätä korkeaan laatuun ja ympäristöasiat tulee ottaa huomioon
- alan tutkimusta ja tilastointia tulisi nopeasti lisätä
- jos maa- ja metsätalousministeriön ohjelman kunnianhimoiset tavoitteet halutaan toteuttaa, tarvitaan alalle selvästi lisää taloudellisia resursseja.

Julkisyhteisö matkailukalastuksen kehittäjänä ja palvelutuottajana

PIRJO TUUSJÄRVI
Heinolan kaupunki

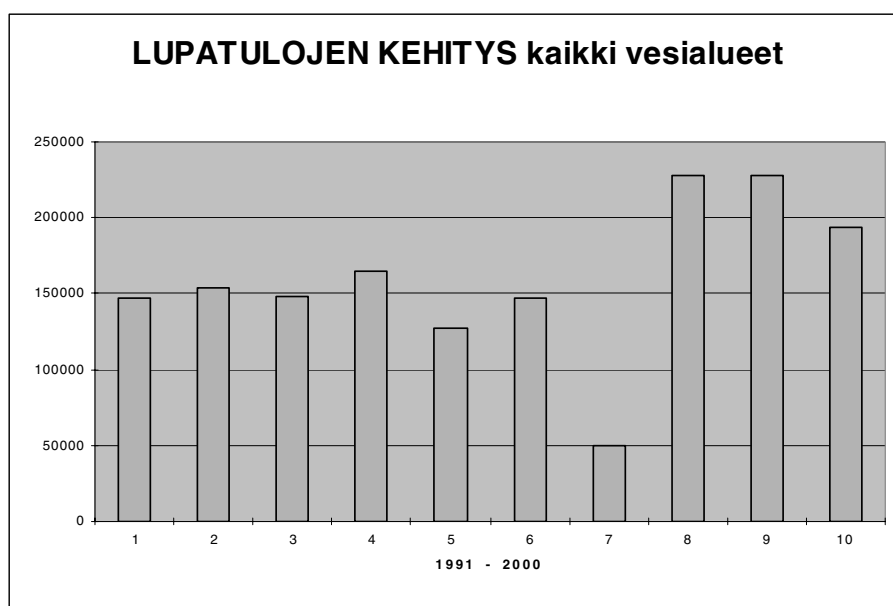
Fishing Paradise-kalastusmatkailukeskus on Heinolan kaupungin omistaman yhtiön, Silvernia Oy:n alulle panema matkailukohde Heinolassa. Hanke lähti liikkeelle vuonna 1997 EU-projektina, jossa olivat mukana rahoittajina Heinolan kaupunki, TM, Päijät-Hämeen Liitto sekä Hämeen TE-keskus. Nelivuotisen projektin tarkoituksena oli luoda Heinolaan vahvan vapaa-ajankalastuksen ja hyvien kalastusolosuhteiden ympärille suunnitelmallista kalastusmatkailua koko talousalueen kehittämiseksi ja uuden matkailuliiketoiminnan perustamiseksi. Projektin nyt päätyttyä, voidaan yhteenvetona todeta, että julkisyhteisö on onnistunut matkailukalastuksen kehittäjänä. Heinolan kaupungilla on käytettävänään kohde matkailijakalastajavirtojen kääntämiseksi kohti Heinolaa.

Heinolaa halkova Kymijoki on perinteisesti ollut hyvä kala-aitta vapaa-ajan kalastajille. Vaikka Kotkan tavoin Jyrängönvirtaan ei nouse jalokalaa mereltä asti, niin luontaiset kalakannat lisättyinä johdonmukaisella ja jatkuvalla kalaston hoidolla ovat taanneet hyviä kalasaaliita. Nyt jo edesmennyt valtiosihteeri Teemu Hiltunen oli yhtenä promootorina kehittelemässä ajatusta perustaa suunnitelmallisesti rakennettu ja johdettu kalastusmatkailukohde Heinolaan ja luoda näin uutta liiketoimintaa. Itsekin innokkaana kalamiehenä tunnettu Hiltunen näki jo tuolloin matkailukalastuksen ympärillä olevat mahdollisuudet lisätä kaupungin matkailutuloja. Matkailukalastus ja kalastusmatkailu ovat voimakkaasti lisääntyviä matkailun aloja Suomessa ja tähän seikkaan ollaan parin viimeisen vuoden aikana kiinnitetty runsaasti huomiota julkisuudessaakin.

Fishing Paradise käynnistettiin EU-projektina vuonna 1997. Yli 30 % koko projektiin saadusta rahoituksesta käytettiin investointeihin Siltasaaren kalastuskeskuksessa sekä Pikkuvirran muokkaukseen järvitäimenen luontaisen lisääntymisen parantamiseksi. Tavoitteena oli luoda kaikilta resursseiltaan ja osa-alueiltaan tasokas kalastusmatkailukohde Heinolaan, joka palvelukokonaisuudellaan pystyy erottumaan kilpailijoista. Investoinneilla osittain luotiin uutta ja osittain kehitettiin jo olemassa olevia kohteita Siltasaaressa. Panostuksen tuloksena on pysyvä vihreä keidas keskellä Heinolaa, jossa kalastajien lisäksi vieraillee tänä päivänä entistä enemmän myös muita matkailijoita ja turisteja.

Jyrängönvirtaan rajattiin erityislupapäätöksin urheilukalastusalue, joka oli pohjana liiketoimintaa suunniteltaessa. Erikoislupa-alue mahdollistaa valtion kalastushoitomaksuista poikkeavat lupakäytännöt ja lupamaksut, jotka taas tulopohjana mahdollistavat ko. kalastusalueen kalaston jatkuvaa kehittämistyötä ja erikoisistutuksia. Koska kalojen liikkumista myös ympäröiville vesialueille ei millään tavoin ole Jyrängönvirrassa estetty, tämä kalaston kehittäminen hyödyttää myös varsinaisen urheilukalastusalueen ulkopuolella tapahtuvaa kalastusta, lähinnä vapaa-ajan verkkokalastusta. Matkailukalastuksen kehitystyössä on ennen kaikkea pääpaino kalastajien saalisvarmuuden parantamisessa. Suurimmat kalastajaryhmät löytyvät sieltä missä arvostetun saaliin saaminen on todennäköisintä.

Heinola oli jo ennen Fishing Paradise-projektia jossain määrin tunnettu virtaavan veden ja lohikalojen kalastuspaikka ainakin lähiympäristön kaupungeissa (mm. Lahti). Ennen vuotta 1997 Heinolassa käyneiden vapaa-ajan kalastajien määrää ei kuitenkaan nähty kovin merkityksellisenä kaupungin matkailutuloja arvioitaessa. Oheinen kuva kalastuslupamaksujen tulokehityksestä v. 1991 - 2000 osoittaa selvästi kalastusmatkailuun panostetun työn vaikutuksen. Vuoden 1997 kalastuslupatulot ovat tuolloin poikasisitutusten takia asetetun kalastuskiellon ja kalastusrajoitusten johdosta normaalia pienemmät. Kuitenkin vuodesta 1998 lähtien matkailukalastuksen tulot harppasivat aivan uudelle tulosluvulle.



Kuva 1. Lupatulojen kehitys, kaikki vesialueet

Matkailukalastajien määrän selkeä lisääntyminen antaa aiheen olettaa että matkailukalastuksen tuloista on ollut liitännäishyötyä myös muulle elinkeinolle Heinolassa. Lisäksi kerättyjen asiakastietojen pohjalta on osoitettavissa, että tietoisuus Heinolassa olevasta kalastuskeskuksesta on levinnyt myös pääkaupunkiseudulle, joka valittiin markkinoinnin tärkeimmäksi alueeksi.

Julkisyhteisön rooli matkailukalastuksen kehittäjänä ja palvelutuottajana on osittain ristiriitainen. Fishing Paradisen esimerkin pohjalta voidaan yhdeksi suurimmaksi eduksi ottaa esille koko talousalueen -tässä tapauksessa Heinolan - matkailun ja sen ympärillä toimivien muiden palvelutuottajien synergiaedun hyödyntäminen. Maksimalisen liiketaloudellisen voitontavoittamisen sijasta julkisyhteisön intresseissä on panostaa koko kaupungin matkailun kehittämiseen mm. rakentamalla laajempia palvelukokonaisuuksia ja -verkostoja matkailu-kalastuksen ympärille.

Matkailusta saadut tulot ja niiden positiivinen kehitys on jokaisen kaupungin ja kunnan ensimmäisenä toiveena. Matkailustrategioita luotaessa on ennen kaikkea tärkeää, että matkailun kehittämiseen liittyvä toiminta on yhdensuuntaista ja johdonmukaista. Yhden sateenvarjon alle kasattuna kaupungin matkailun edistäminen ja kohteet luovat ja vahvistavat haluttua imagoa alueesta. Julkisyhteisön mahdollisuudet tässä esimerkissä kalastusmatkailun palvelutuottajana ja saman aikaisesti myös muiden palvelutuottajien yhteen sitojana tai yhteisenä nimittäjänä ovat erittäin suuret.

Ristiriitaa julkisyhteisön rooli palvelutuottajana aiheuttaa kunnallisessa päätöksenteossa. Päälimmäiseksi nousee kysymys siitä, tuleeko kaupungin tai kunnan itse harjoittaa matkailuun liittyvää liiketoimintaa joka ei kuulu perusinfrastruktuuriin. On kuitenkin olemassa esimerkkejä suuren suosion saavuttaneista matkailukohteista Suomessa, joissa kaupunki on yhtenä omistajana tai omistaa kokonaan toimivan yhtiön. Tällaisen roolin etuna on kaupungin oman linjan, strategian ja yleisen imagon johdonmukainen kehittäminen matkailun sektorilla.

Kuten monissa eri yhteyksissä on todettu, kalastuksen merkitys matkailuelinkeinon osana kasvaa vuosi vuodelta. Tätä taustaa vasten on ehkä oikeutettuakin olettaa, että monessa kaupungissa ja kunnassa matkailukalastuksen merkitys huomioidaan tulevaisuudessa paremmin ja kenties panostetaan sen kehitykseen kunnallisilla voimavaroilla. Mikäli julkisyhteisö pystyy omalla kehitystyöllään lisäämään talousalueensa matkailutuloja, esimerkkinä heinolalainen matkailukalastuskeskus Fishing Paradise, hyöttyy siitä myös talousalueen muut yksityisetkin palvelutuottajat.

Elämysmatkailussa kysyntäpotentiaalia ja kehittämishaasteita : Välittäjäyritysten näkökulmaa tarvitaan tuotekehityksessä

HARRI TALONEN

Tampereen yliopiston Liiketaloudellinen tutkimuskeskus

Toiminnallisten ja elämyksellisten matkatuotteiden ja tuotekokonaisuuksien kysyntä on lisääntynyt 1990 -luvulla merkittävästi. Kysynnän kasvun seurauksena alalle on samalla tullut runsaasti uusia yrityksiä ja alan tarjonta on monipuolistunut. Ohjelmapalveluyrityksiä arvioidaan olevan maassamme nykyisin noin 500, joista puolet on perustettu 90 -luvulla.

Tampereen yliopiston Liiketaloudellinen tutkimuskeskus toteutti kauppa- ja teollisuusministeriön toimeksiannosta kyselyn, jonka tavoitteena oli hankkia uutta tietoa matkailualalla toimivien ohjelmapalveluyritysten markkinointi -ja myyntiverkostoista sekä niiden taloudellisesta ja toiminnallisesta merkityksestä.

Hankkeen keskeisenä osana toteutettiin kyselytutkimus, joka kohdistettiin sekä ohjelmapalveluja tuottaville yrityksille että niitä markkinoiville kotimaisille organisaatioille. Yhteensä vastauksia näiltä yrityksiltä saatiin 154. Kyselyn mukaan ohjelmapalveluyritykset ovat keskimäärin melko pieniä ja 70 prosentilla yrityksistä liikevaihto on alle miljoona markkaa. Yritysten asiakkaita 80 prosenttia on suomalaisia ja eniten ulkomaisia asiakkaita tulee Saksasta, Ruotsista ja Venäjältä.

Kasvuodotukset positiiviset

Tehty kysely osoitti, että ohjelmapalveluiden kysynnän kasvuodotukset ovat positiiviset sekä ohjelmapalveluyrityksissä että niiden palveluja markkinoivissa ns. välittäjäyrityksissä. Neljä viidestä kyselyyn vastanneesta näki ko. markkinoiden kasvavan. Samalla välittäjäyritykset arvioivat ohjelmapalveluista saamansa imagohyödyt merkittäviksi.

Optimistisimmin kysynnän kehitykseen uskoivat kunnalliset ja maakunnalliset matkailuorganisaatiot. Sen sijaan hotellit, matkailukeskukset ja matkanjärjestäjät olivat kysynnän kehitysarvioinneissaan varovaisempia. Kokonaisuutena välittäjäyritykset uskoivat eniten luontoretkien ja seikkailutuotteiden kysynnän vahvistumiseen.

Palvelujen tuottajat ja välittäjätahot eivät ole täysin tyytyväisiä keskinäiseen yhteistyöhön vaan molemmat näkevät tärkeäksi kehittää tuotteiden sisältöä ja laatua sekä yhteistä markkinointiviestintää. Elämysmatkailun kehittämisessä nousi esiin kaksi pääkohtaa: asiakasnäkökulmaa on syytä vahvistaa tuotekehityksessä ja toisaalta jo toimivien ohjelmapalveluyritysten kehittämiseen kannattaa kohdentaa voimavaroja.

Projekteista hyötyä

Sekä ohjelmapalveluyritykset ja ns. välittäjäyritykset olivat kohtuullisen tyytyväisiä matkailualan kehittämisprojektien tuloksiin. Vastanneiden mielestä projektit olivat avanneet uusia markkinointikanavia ja vahvistaneet vanhoja yhteistyösuhteita sekä antaneet lisää tietoa asiakkaiden toiveista ja kilpailutilanteesta alalla.

Viidenneksellä päätuotteena kalastus

Tutkimukseen vastanneista viidennes ilmoitti päätuotteekseen kalastuksen. Seuraavilla sivuilla olevissa yhteenvedoissa on vertailtu kalastusalan yritysten ja muiden ohjelmajärjestäjien järjestävien yritysten profiilia, kasvuodotuksia ja käsityksiä yhteistyösuhteista.

Ohjelmajärjestäjien profiili ja kasvuodotukset

MUUTTUJA	KALASTUS	KAIKKI OHJELMAPALVELUT
LIKEVAIHTO	Ka. 250 000 mk	Ka. 2 000 000 mk <i>Luontoretket 772 000 mk</i> <i>Elämysmatkat/seikkailut 854 000 mk</i> <i>Risteilyt 1 540 000 mk</i>
PERUSTAMISAIKA Vuonna 85 tai ennen Vuosina 86-90 Vuonna 91 tai myöh.	5 % 15% 80%	25 % 25 % 50 %
HENKILÖSTÖ Kokopäiväiset Osa-aikaiset	Ka. 0,9 henkilöä Ka, 2,1, henkilöä	Ka. 3,6 henkilöä Ka. 4,5, henkilöä
KALASTUS PÄÄTUOTTEENA	-	20 %
ASIAKKAISTA Vapaa-ajanmatkailijoita Kotimaisia Omasta maakunnasta	41 % 75 % 40 %	50 % 80 % 46 %
MARKKINOINTIBUDJETTI	Ka. 16 700 mk	Ka. 193 000 mk <i>Luontoretket 60 000 mk</i> <i>Elämysmatkat 75 000 mk</i> <i>Risteilyt 87 000 mk</i>
Yhteismarkkinointiin	Ka. 9900 mk	Ka. 43 000 mk
KASVUODOTUKSET MARKKINA-ALUEITTAIN	1. Kotimaa (valtakunn.) 2. Oma maakunta 3. "Kaukomarkkinat" 4. Suomen lähimarkkinat	1. Kotimaa (valtakunn.) 2. Oma maakunta 3. "Kaukomarkkinat" 4. Suomen lähimarkkinat

Ohjelmapalveluyritysten käsitykset yhteistyöstä

MUUTTUJA	KALASTUS	KAIKKI OHJELMAPALVELUT
YHTEISTYÖKUMPPANIE TARVE		
Kotimaassa	75 %	67 %
"Kaukomarkkinoilla"	50 %	52 %
Omassa maakunnassa	30 %	33 %
Suomen lähimarkkinoilla	20 %	23 %
ASIAKKAISTA YHTEISTYÖKUMPPANEIDEN KAUTTA	30,4 %	31 %
OHJELMAPALVELU- YRITYSTEN KESKINÄISEN MARKKINOINTIYHTEISTYÖN TÄRKEYS	Erittäin tärkeää 70 % Melko tärkeää 25 % Ei tärkeää 5 %	Erittäin tärkeää 61 % Melko tärkeää 35 % Ei tärkeää 4 %
OSALLISTUMINEN KEHITTÄMISPROJEKTEIHIN		
Kyllä	80 %	71 %
Ei	20 %	29 %
PROJEKTIE VAIKUTUS		
Avanneet uusia markkinoi- kanavia	Erittäin paljon tai jonkin verran 93 %	Erittäin paljon tai jonkin verran 85 %

Kalastus osana suomalaisten luonnon virkistyskäyttöä

JUKKA MIKKOLA
Riista- ja kalatalouden tutkimuslaitos

TUIJA SIEVÄNEN
Metsäntutkimuslaitos

Vapaa-ajankalastuksesta ja –kalastajista

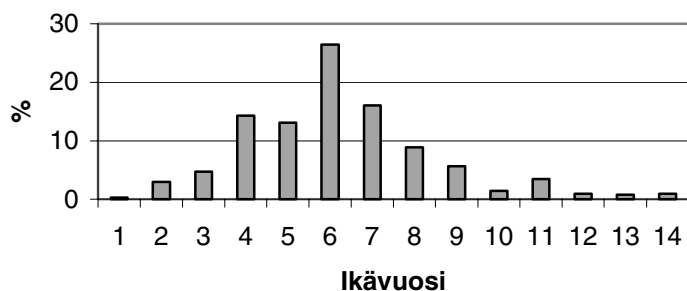
Luonnossa virkistäytyminen on osa suomalaisten elämäntapaa. Lähes kaikki eli 97 % suomalaisista harrastaa ulkoilua ainakin jonkin verran vuoden mittaan. Joka kolmas ulkoilee päivittäin ja 70 % vähintään kerran viikossa. Erilaisten ulkoiluharrastusten määräkin on suuri. Suomalaisilla on keskimäärin yksitoista ulkoiluharrastusta, joka osin selittyy mahdollisuudesta ja toisaalta välttämättömyydestäkin vaihdella ulkoilumuotoja vuodenaikojen mukana. Noin puolet väestöstä osallistuu kävelyyn, luonnon vesissä uimiseen, pyöräilyyn, marjastukseen, mökkeilyyn, luonnon tarkkailuun ja maisemien katseluun, kalastukseen, veneilyyn ja myös hiihtoon jossakin muodossa, joko maastossa tai lasketellen. Harrastuskertoja kertyy eniten kävelylenkkeilyä, pyöräilyä, koiran ulkoiluttamista ja luonnon tarkkailua harrastettaessa. Lähiluonnossa virkistäytyessään suomalaiset kulkevat metsässä lähes aina, mutta myös vesistöt kuuluvat joka toisen ulkoilun alueen luontoon. Luontomatkojen kohdealueista neljällä viidestä on vesistöä. Nämä tiedot ovat peräisin tuoreesta Luonnon virkistyskäyttö 2000 tutkimuksesta (Sievänen 2001). Tutkimuksen tulokset perustuvat väestökyselyyn, joka kohdistui 15-74-vuotiaisiin suomalaisiin. Tämän artikkelin kalastusharrastusta käsittelevät tiedot perustuvat Luonnonvirkistyskäyttö 2000 tutkimuksen ja vapaa-ajankalastajan profiilitutkimuksen tuloksiin.

Suomalaisten lukuisista luontoon liittyvistä harrastuksista vapaa-ajankalastus on yksi yleisimmistä ja monipuolisimmista. Sitä harrastetaan monin eri tavoin, monenlaisissa ympäristöissä ja läpi vuoden. Vapaa-ajankalastajien määrä on pysynyt Suomessa viime vuosina varsin korkeana. Vähintään kerran vuodessa kalassa käy 40-50 % väestöstä. Virkistyskalastuksesta tai vapaa-ajankalastuksesta keskusteltaessa tarkoitetaan yleensä viehe- tai koukkukalastusta, vaikka sillä on käsitteenä huomattavasti laajempi merkitys. Vapaa-ajankalastus on jakautunut useisiin eri tyypeihin (esim. onkiminen, perhokalastus, pilkkiminen, uistelu, verkkokalastus ym.), joilla on oma harrastajakuntansa. Suurimman kalastavan ryhmän muodostavat satunnaisesti kalastavat. Toisaalta tiettyyn harrastemuotoon vihkiytyneitä kalastajia on runsaasti. Maaltamuuton seurauksena suomalainen vapaa-ajankalastajakunta on koko väestön myötä kaupunkilaistunut. Asuinpaikan lähistöllä tapahtuvan kalastuksen rinnalle on muodostunut lomapaikkaan (ja –aikaan) keskittyvä vapaa-ajankalastus. Kalastus näyttää olevan suurimmalle osalle vapaa-ajankalastajista luonnossa tapahtuvaa liikuntaa, jossa hyvä seura ja kaunis kalastusympäristö ovat ohittaneet saaliin saamisen tärkeimmältä sijalta.

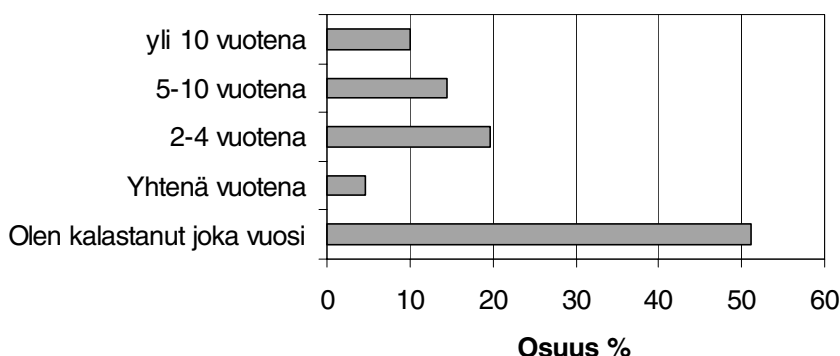
Kalastusharrastuksen aloitus

Ensimmäiset kalastuskokemukset hankitaan varsin varhaisessa vaiheessa, sillä esimerkiksi koululaistutkimuksen vastaajista 62 prosenttia oli käynyt ensimmäisen kerran kalassa jo ennen kouluikää kuusivuotiaana ja viimeistään kymmenvuotiaana kalas-

tusta oli kokeillut 97 prosenttia kalastaneista vastaajista (kuva 1). Säännöllinen kalastus aloitetaan keskimäärin kymmenvuotiaana. Ensimmäiset kalastusretket tehdään lähes poikkeuksetta oman perheen kanssa. Iän karttuessa kalastusretkiä tehdään edelleen oman perheen kanssa mutta varsinkin pojilla myös kavereiden merkitys kasvaa. Kun kalastusharrastuksen on aloittanut, sitä myös jatketaan. Yli puolet kalastaneista vastaajista on kalastanut joka vuosi harrastuksen aloittamisen jälkeen (kuva 2).



Kuva 1. Koululaisten kalastuksen aloittamisikä (n = 405).



Kuva 2. Kalastusta harrastaneiden henkilöiden kalastusaktiivisuus harrastuksen aloittamisen jälkeen.

Kalastusharrastuksessa vaadittavat taidot opitaan pääasiassa vanhemmilta tai sisarilta. Miehet kartuttavat kalastustaitojaan itseopiskellen tai kavereilta oppimalla. Naiset oppivat kalastuksen pääasiassa lapsuudessa vanhempien tai muun lähipiirin avustuksella. Oikeastaan merkittävää on, että kerhojen, seurojen, kurssien ja koulun kautta ei juurikaan kalastusharrastusta opita. Naisilla myös puolisoista/poikaystävästä näyttäisi olevan apua kalastustaitojen opeteltaessa.

Aikuisväestön kalastuksen harrastaminen

Vapaa-ajan kalastuksen harrastajia on 46 % suomalaisista. Miehet ovat huomattavasti naisia innokkaampia harrastajia, sillä miehistä 59 % ilmoittautuu kalastajaksi kun naisista puolet vähemmän eli 33 %. Kalastuksen harrastajista suurin joukko eli yksi kolmesta suomalaisesta harrastaa mato-ongintaa, yksi neljästä virvelöi ja yksi viidestä käy kokemassa verkkoja. Talvella 16 % käy pilkillä. Muita kalastusmuotoja harrastaa jo huomattavasti pienempi osa suomalaisista.

Kalastusharrastus	Kaikki	Miehet	Naiset	Nuoret
	Osallistumis %			
Kalastus, yhteensä	46	59	33	47
Mato-onginta	33	41	25	33
Virvelöinti, uistelu	25	40	11	33
Pilkkiminen	16	23	9	14
Perhokalastus	2	4	0,4	3
Verkko ym.	22	30	14	17
Iskukoukku tms.	4	6	1	4

Kiinnostus kalastusharrastukseen jakautuu melko tasaisesti kaikkien ikäryhmien, koulutusryhmien ja sosiaaliryhmien kesken, joskin vanhimmassa, eläkeläisten ryhmässä on selvästi vähemmän kalastuksen harrastajia. Nuoret suosivat mato-ongintaa, virvelöintiä ja uistelua. Naisille tyypillisiä kalastustapoja ovat mato-onginta ja verkoilla käyminen. Pilkkiminen on suosituinta eläkeläisten keskuudessa. Perhokalastus on lähes täysin miehinen, opiskelijoiden ja ylempien toimihenkilöiden harrastus.

Itäsuomalaiset ovat muita hieman innokkaampia harrastamaan kalastusta. Itä-Suomessa peräti 58 % harrastaa, kun taas Uudellamaalla vain 42 % harrastaa kalastusta. Maaseutumaisilla ja alle 4000 asukkaan paikkakunnilla asuvista osallistuu yli puolet kun yli 100 000 asukkaan kaupungeissa asuvista noin 40 %.

Aktiivisilla kalastajilla on runsaasti harrastuskertoja; verkoilla käyntikertoja kertyy vuodessa keskimäärin 20, virvelöintiretkiä 15 ja mato-ongintakertoja 11. Perhokalastajilla harrastuskertoja on keskimäärin 17 vuodessa. Mato-onginnan harrastuskertojen määrässä ei ole eroa asuinpaikkakunnan suhteen, mutta taas verkkokalastuskertoja on maaseudulla asuvilla reippaasti enemmän kuin suurissa kaupungeissa asuvilla.

Kalastusharrastus	Kaikki	Miehet	Naiset	Nuoret
	kalastuskertojen/päivien määrä			
Kalastus, yhteensä	31	xx	xx	xx
Mato-onginta	11	12	10	11
Virvelöinti, uistelu	16	17	11	17
Pilkkiminen	11	12	8	10
Perhokalastus	17	18	12	21
Verkko ym.	21	23	18	14
Iskukoukku tms.	8	8	6	10

Kalavesien hoito on pienen joukon harrastus, joka kiinnostaa tietysti kalastuksen harrastajia. Koko väestöstä vain yksi sadasta osallistuu tähän vapaaehtoistyöhön, ja he käyttävät siihen keskimäärin 5 päivää vuodessa.

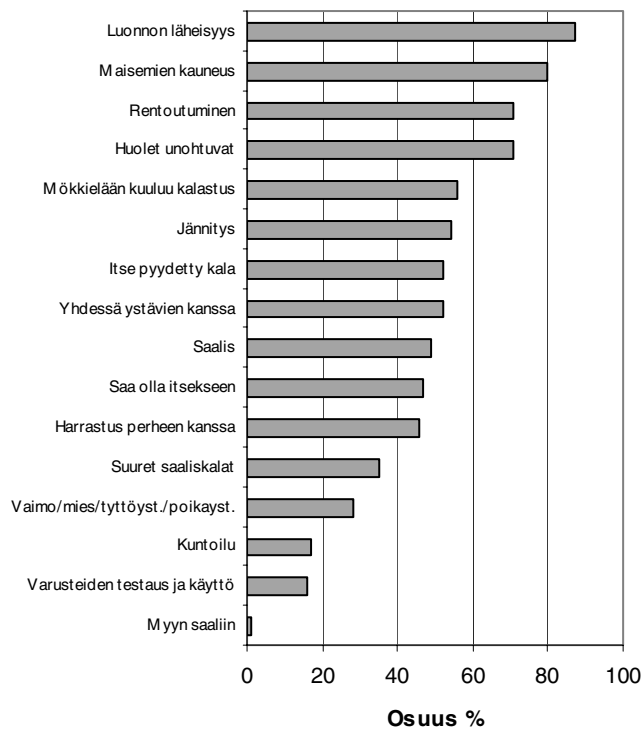
Kalastusmatkailua harrastavat pääosin keski-ikäiset miehet. Kalastusmatkat kiinnostavat myös eniten itä- ja pohjoissuomalaisia, ja keskikokoisissa, maaseutumaisissa kunnissa asuvia, useimmiten keskimääräistä vähemmän koulutusta saaneita työntekijöitä, eläkeläisiä tai työttömiä. Kalastusmatkalle lähdetään yhtä usein perheen kanssa kuin myös ystävä porukassa. Kolmannes kalastusmatkoista suuntautuu vapaa-ajan asunnolle ja kolmannes valtionalueille. Myös kalastusmatkojen kohteista 35 % sijaitsee Pohjois-Suomessa ja 31 % Itä-Suomessa. Kohteeseen on keskimäärin matkaa 290 km. Kustannuksia kertyy keskimäärin 590 mk (100 e), joista puolet ovat matkustuskustannuksia ja kolmannes harrastuskustannuksia kuten kalastuslupia ja varusteita. Kalastusmatkoilla harrastetaan kalastuksen ohessa myös kävelyä, veneilyä, marjastusta, hiihtoa ja luonnollisesti myös rannalla oleskelua. Kalastukseen tarvittavia välineitä on 67 %:n kotitaloudessa. Kalastukseen tarvittavia taitoja on neljällä viidestä. Suomalaisilla on erinomaiset mahdollisuudet kalastusharrastukseen.

Mieluisat kalastuspaikat

Kalastusmahdollisuus eli lähin paikka, missä voisi kalastaa, sijaitsee keskimäärin 5,1 km päässä suomalaisen vakinaisesta asunnosta. Myös mahdollisuus käyttää mökkiä säännöllisesti on 45 % suomalaisista, ja 56 % mökkeilee ainakin kerran vuodessa, joten kalastusmahdollisuudet ovat puolelle suomalaisista erittäin hyvät. Suomalainen vapaa-ajankalastus on korostetusti sisävesikalastusta, sillä yli 85 % kalastaneista ilmoitti järvet, joet, lammet tai purot pääasiallisiksi kalastusalueikseen. Järvi tai lampi kesämökin lähellä osoittautui kalastuspäivien lukumäärän perusteella arvioituna tärkeimmäksi kalastusalueeksi. Kesämökkien asemaa suomalaisen vapaa-ajankalastuksen tyysijana eivät muut kalastusalueet juurikaan uhanneet, vaikka myös kodin lähellä sijaitsevat kalastuskohteet olivat suosittuja. Erityiskalastuskohteista istuta- ja ongi – paikkoja käytettiin muihin alueisiin verrattuna vähän. Näiden kalastuskohteiden valintaan vaikuttavista tekijöistä huomiota kiinnitettiin mm. alueen luonnonkauneuteen, kalastuslupien helppoon saatavuuteen, saalisvarmuuteen sekä mahdollisuuteen pyytää haluttuja lajeja. Hieman yllättävää oli, että kalastuksen helppous lasten kalastuksen kannalta oli vaikuttanut melko vähän kalastuspaikan valintaan.

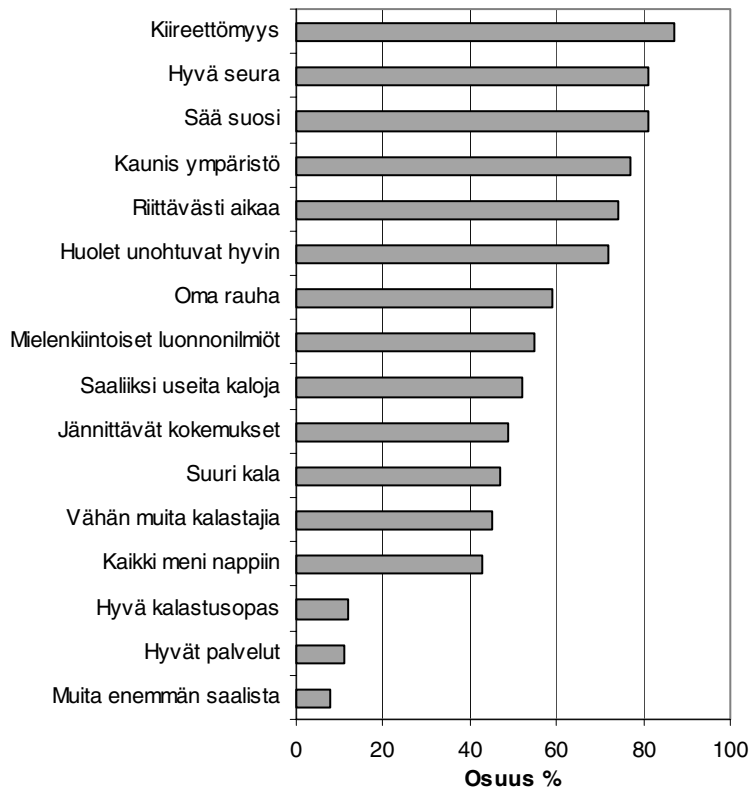
Kalastusharrastukseen liittyvät motiivit

Vapaa-ajan viettotapana kalastuksella on useita eri merkityksiä ihmisille. Osalle vesillä liikkujista kalastus on elinehto, jota toteutetaan aina kun se on mahdollista. Toisille kalastus on mukavaa tekemistä mahdollisesti jonkin muun harrastuksen yhteydessä. Kalastusharrastukseen vaikuttavat monet tekijät. Seuraavassa kuvassa on esitetty eri tekijöiden osuuksia siten, että osuus on laskettu niistä vastauksista, jotka pitivät tekijää erittäin tai melko tärkeänä (asteikko erittäin-melko-jonkin verran-ei lainkaan ja eos).



Kuva 3. Kalastusharrastukseen liittyvät tärkeät tekijät.

Suurimmalle osalle vastaajista tärkein tekijä kalastettaessa oli luonnon läheisyys. Seuraavaksi tärkeimpiä olivat maisemien kauneus ja arjen huolien unohtuminen sekä rentoutuminen. Jännitystä elämäänsä kalastuksesta haki yhtenä tärkeimmistä tekijöistä ainoastaan miesten nuorin ikäryhmä (14-24-vuotiaat). Koulua käyvistä pojista lähes joka kolmas piti suurta saalista tärkeimpänä kalastukseen liittyvänä tekijänä. Myös kalastukseen liittyvä jännitys viehätti poikia. Tytöille tärkeitä tekijöitä olivat hyvä seura, mukava tekeminen ja kaunis kalastusympäristö. Itse pyydetyn kalan merkitys oli suuri vanhimmalle vastaajaryhmälle.



Kuva 4. Parhaan kalaretken tunnusmerkit.

Parhaan kalaretken tunnusmerkkejä ovat vastaajien mukaan mm. kiireettömyys, hyvä seura ja sään suosiminen sekä kaunis ympäristö. Kiireettömyys koettiin tärkeimmäksi tekijäksi riippumatta siitä, kuinka tärkeänä harrastuksena vastaaja kalastusta piti tai mitä pyyntivälinettä hän ensisijaisesti käytti. Satunnaisilla kalastajilla hyvä sää nousi kiireettömyyden ja hyvän seuran ohella yhdeksi tärkeäksi tekijäksi. Vähemmän tärkeänä pidettiin hyviä palveluja, asiantuntevaa kalastusopasta tai muita suurempaa saalista.

Kalastamattomuus

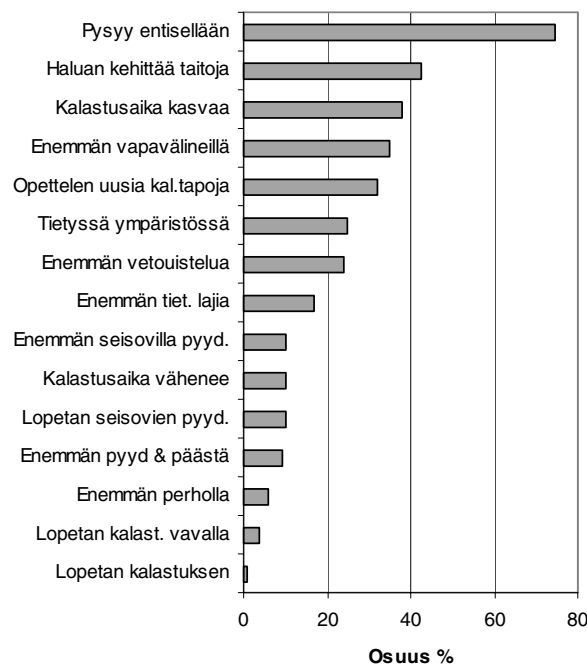
Tärkein syy siihen, että vastaajat eivät olleet harrastaneet kalastusta oli kiinnostuksen puute. Kalastusvälineiden- tai ajanpuute heijastavat ainakin osittain myös vähäistä kiinnostusta kalastusta kohtaan, sillä ainakaan taloudelliset tekijät eivät näyttäneet olleen kalastuksen esteenä. Miehillä useimmiten kolmen tärkeimmän syyn joukossa mainittuna oli kolmessa nuorimmassa ikäluokassa se, ettei ole aikaa kalastamiseen. Vanhimmissa ikäluokassa aikaa oli enemmän, mutta terveydelliset syyt estivät usein kalastuksen. Naisilla kiire oli yleisin syy kalastamattomuudelle nuorimmissa ikäluokissa.

Koululaistutkimukseen osallistuneilla tytöillä kalastamattomuuteen liittyi myös eettisiä syitä. Vapaa-ajankalastajan profiilitutkimuksessa kalojen tappamista piti ensisijaisena syynä kalastamattomuudelleen noin 2 prosenttia vastaajista ja kalojen kiusaaminen oli esteenä kalastukselle alle prosentilla vastanneista. Koulutyttöistä lähes viidennesellä haluttomuus tappaa kaloja oli kalastamattomuuden syynä. Myös kalan käsittely koettiin nuorten keskuudessa yleisemmin vastenmieliseksi kuin vanhempien vastaajien joukossa. Kalakaverin puute ei ollut merkittävin kalastamattomuutta selittävä

tekijä mutta osaavan kalakaverin olemassaolo näyttäisi innostavan varsinkin tyttöjä kalastusharrastuksen pariin. Osaavan kaverin lisäksi lisätietoja kaivattiin niin kalastuspaikoista kuin kalastustavoistakin. Oman perheen innostuminen kalastuksesta voisi myös houkutella nuoria kalastuksen harrastajiksi. Pojilla osaava kalakaveri oli tärkein innostuksen lähde kalastuksen pariin.

Kalastusharrastuksen tulevaisuus

Suurin osa vapaa-ajankalastajan profiilitutkimuksen vastaajista uskoo kalastuksensa pysyvän seuraavan viiden aikana entisellään. Kalastajat haluavat kehittää taitojaan ja vapakalastuksen ja vetouistelun osuus kasvaa. Yli 40 prosenttia kalastaneista haluaa kehittää taitojaan ja lähes yhtä suuri osa arvelee heidän kalastukseen käyttämänsä ajan kasvavan. Mielipiteet olivat hyvin samankaltaisia sukupuolesta ja ikäluokasta riippumatta. Vanhimmat ikäryhmät eivät vaikuttaneet innostuneilta perhokalastuksesta eivätkä pyydystä- ja päästä- kalastuksesta. Koululaisten kalastuksellista tulevaisuutta varsinkin tyttöjen osalta varjosti epäätietoisuus, sillä yli 40 prosenttia tytöistä ei osannut tai halunnut ennustaa tulevaa. Toisaalta yli kolmannes tytöistä ja 40 prosenttia pojista kuvitteli kalastusharrastuksensa jatkuvan entisellään. Pojat olivat selvästi tyttöjä innokkaampia opettelemaan uusia kalastustapoja ja lisäämään kalastukseen käyttämänsä aikaa. Kalastuksen lopettamista suunnitteli vajaa 8 prosenttia tytöistä.



Kuva 5. Vapaa-ajankalastajan profiilitutkimukseen osallistuneiden vastaajien näkemys heidän kalastusharrastuksensa kehittymisestä vuosina 2001-2005.

Lähteet

Sievänen, T. (toim.) 2001. Luonnon virkistyskäyttö 2000. Metsäntutkimuslaitoksen tiedonantoja 802, 2001.

Mikkola, J., ja Yrjölä, R. 2001. Nuoret ja kalastus. Kala- ja riistaraportteja nro 235.

Mikkola, J., ja Yrjölä, R. 2001. Vapaa-ajankalastuksen teematutkimus. Julkaisussa: Sievänen, T. (toim.). Luonnon virkistyskäyttö 2000. Metsäntutkimuslaitoksen tiedonantoja 802, s. 32-77.

Mikkola, J., ja Yrjölä, R. 2002. Vapaa-ajankalastuksen profiilitutkimuksen loppuraportti, julkaisematon käsikirjoitus.

Pouta, E. ja Sievänen, T. 2001. Luonnon virkistyskäytön kysyntätutkimuksen tulokset – Kuinka suomalaiset ulkoilevat? Luonnon virkistyskäyttö 2000. Metsäntutkimuslaitoksen tiedonantoja 802, 2001.

Matkailukalastuskohteet vesiviljelyelinkeinon asiakkaina

TUOMO TOIKKANEN
Muuttolan Lohi Ky

Muuttolan Lohi Ky on perustettu vuonna 1979. Aluksi laitos toimi ruokakalalaitokse-
na. Yrityksen kehittymisen myötä, vuodesta 1988 lähtien, se on erikoistunut tuotta-
maan pelkästään istutuksiin tarkoitettua kalaa. Tuotannossa on järvilohi, järvitaimen,
meritaimen, kirjolohi ja kuha, joista matkailukalastuskohteissa istutukseen käytetään
pääasiassa taimenia ja kirjolohta.

Muuttolan Lohi Ky palvelee matkailukalastuskohteiden kautta yhä enenevässä määrin
alan harrastajia. Yritykselle matkailukalastuskohteet ovat elintärkeä asia. Liikevaih-
dosta yli puolet tulee matkailukalastuskohteista ja loppuosa eri yhtiöiden velvoiteistu-
ksista, sekä kalastuskuntien istutuksista.

Kalantoimittajana tietenkin toivon pitkäaikaisia sopimuksia, jotka mielestäni helpot-
tavat ja järkevöittävät suunnittelua kummallakin puolella. Ilman sopimuksia tuotan-
non mitoittaminen on vaikeaa ja asiakkaalla vastaavasti epävarmat markkinat lajik-
keiden saatavuuden ja toimitusvarmuuden suhteen. Tämän ovat huomanneet myös
asiakkaat, koska yhä useammin tehdään pitkiä sopimuksia.

Sopimusasiakkaat tulevat ajan myötä tutuiksi, syntyy luottamus ja hyvä yhteistyösuh-
de. Tämä käsittää yleensä muutakin, kuin pelkän kalantoimittamisen, kuten ajatusten-
vaihtoa. Minä saan vinkkejä, miten minun tulisi toimia ja matkailuyrittäjiä puolestaan
kiinnostaa tietenkin se, että liikun paljon eri kohteissa ja näen erilaisia toimintatapoja
heidän alaltaan. Tuttujen yhteistyökumppaneitten kanssa tämä työ on palkitsevaa.

Kuten kaikessa toiminnassa, on tässäkin tietysti omat haasteensa. Esimerkiksi, joki-
järvi- ja koskikohteissa halutaan tiheitä istutusvälejä, näin eräkoot saattavat jäädä suhte-
teessa kuljetuskustannuksiin huomattavan pieniksi. Joissakin kohteissa tämä ongelma
on ratkaistu omalla varastoaltaalla. Jakelureitit on pyrittävä suunnittelemaan niin, että
samaa kuormaan lastataan riittävän monta kohdetta, jotta kuljetuskustannukset saa-
daan pysymään kohtuullisina. Vuokrakalustoon verrattuna oma kuljetuskalusto on
omassa toiminnassani ainoa oikea vaihtoehto. Näin pystyn palvelemaan asiakkaitani
mahdollisimman hyvin.

Istutuskohteet ovat myös saavutettavuudeltaan erilaisia. Normaalia istutustapaa, eli
kalojen laskemista tankista letkua pitkin istutuskohteeseen, pääsee käyttämään nyky-
ään yhä harvemmin. Liiallinenkin kalojen jakaminen on saanut sijaa: lähes kaikissa
joki-, koski- ja järvikohteissa kalaa nostellaan tankista käsityönä haavillinen kerral-
laan saaveihin, joita kannetaan pitkin metsäpolkuja, levitetään edelleen veneellä,
moottorikelkalla tai pulkalla. Kalanviljelijän kannalta tuntuu joskus liioittelulta, kun
joissakin tapauksissa on 20 km:n ajomatkan jälkeen tultu saman salmen toiselle puo-
lelle, 300m päähän edellisestä paikasta, laskemaan kaloja veteen.

Nykyään selvänä suuntauksena on seisovilla pyydyksillä tapahtuvan kotitarvekalas-
tuksen väheneminen ja siirtyminen vapakalastukseen. Tästäkin syystä myös talviaikai-
set istutukset matkailukalastuskohteissa ovat huomattavasti lisääntyneet. Kuten tun-
nettua, talviaika asettaa alallamme omat rajoitteensa lämpötilojen, keliön, olosuhteiden
ym. suhteen. Kaiken kaikkiaan talvi lisää työn vaativuutta. Talvi-istutukset tuovat
hiljaiseen talveen kaivattua myyntiä, mutta ovat välineiden jäätyamisen, huonokuntoisten
teiden yms. takia työläisiä toteuttaa. Monesti sekä vastaanottajan, että toimittajan

kärsivällisyyttä koetellaan sopivaa säätä odotellessa. Tästä on seuraava tapaus kuvaavana esimerkkinä:

Muutama vuosi sitten joulukuu oli kylmä ja erään yhtiön sponsoroimaan kalastuspaikkaan piti viedä kaloja. Oli ollut puhetta, että jouluaatto on rauhoitettu kalan ajosta. Kyseisen yhtiön eräs johtajista oli soittanut kotiini ja kysynyt, että kävisiköhän sitten joulupäivä...

Takavuosina matkailukalastuksen parissa puuhasteli varsin monenlaisia yrittäjiä. Tällä hetkellä tuntuu, että ala on saamassa ammattimaisemman otteen, sekä kalantoimittajien, että matkailukalastusyrittäjien osalta. Kalanviljelypuolellahan, esimerkiksi kirjolohti, pyritään saamaan kalastustarkoitukseen martokalana.

Suhtautuminen kirjolohteen on siitä mielenkiintoista, että toisinpaikoin sitä ei hyväksytä kalastukseen ollenkaan järvi-, joki-, ja koskikohteissa. Eräillä alueilla taas ei haluta taimenta, vaan lähes kaikki istutuskala on kirjolohta.

Usein matkailukalastuskohteiden puutteena on majoituksen järjestäminen. Ei ole tarjolla asiallisia tiloja tai ne sijaitsevat liian kaukana. Varsinkin yritysasiakkaat vaativat nykyään laadukkaita palveluja. Hyvien monipuolisten palvelujen parempi saatavuus varmasti kehittäisi alaa ja lisäisi kalastusmatkailijoiden määrää. Tietysti osa kalastajista etsii perinteisten kalastuskämppien ”karuja” olosuhteita.

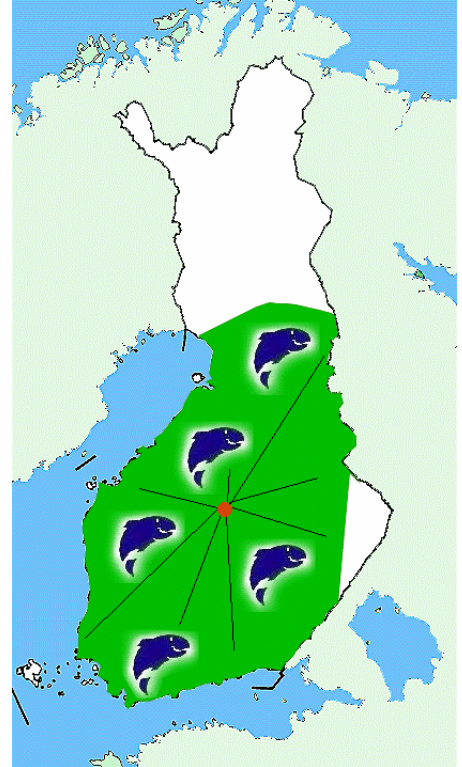
Onkilammikoista voisi sanoa sen verran, että valitettavasti joidenkin niiden kalankäsitteilytilat ja -tavat eivät vastaa nykyajan vaatimuksia. Esimerkiksi kalan tainnuttaminen ”metrin halolla” nurmikolla ei oikein sovi nykypäivään ja sitäkin näkee vielä, jopa varsin vilkkaillakin onkilammikoilla.

Kalanviljely-yrittäjänä toivon tietysti, että kalastusmatkailuelinkeino panostaa tulevaisuuteen ja pyrkii tuottamaan asiakkailleen mielenkiintoisia kalastuskokemuksia. Jonkinasteiseen yhteistyöhön näillä yrityksillä varmasti olisi tarvetta. Olen nimittäin itsekin törmännyt sekä suomalaisiin, että ulkomaalaisiin kalastuksen harrastajiin, jotka haluavat kiertää paikasta toiseen ja kyselevät hyviä kalastuspaikkoja.

Pidän tärkeänä yhteistyötä ja keskustelua matkailukalastuskohteista huolehtivien yritysten ja yhteisöjen kanssa voidakseni paremmin palvella asiakkaitani.

Kymönkoski

Kymönkoski



Kuva 1. Toimitusalue



Kuva 2. Ihanteellinen istutustapa

Istutusten rooli Metsähallituksen matkailukalastuksen toimintapolitiikassa

KARI SARAJÄRVI
Metsähallitus/Villi Pohjola

Metsähallituksen kalavedet; yleistä

- Vesiä noin 0,5 miljoonaa hehtaaria. Suurin osa Lapissa
- Lupia myydään vuodessa noin 70 000 kpl, asiakkaita noin 50 000
- Liikevaihto noin 1,5 miljoonaa €

Virkistyskalastusvedet

- Vapakalastus
- Suosituimmat; Evo, Ruunaa, Manamansalo, Hossa, Kylmäluoma
- Hyvät oheispalvelut
- Vetovoima perustuu saalisvarmuuteen, joka turvataan pyyntikokoisen kalan istutuksilla
- Tärkein istutuskala kirjolohi. Muut taimen, nieriä, harjus ja siika

Talouskalastusvedet

- Suurin osa vesistä talouskalastusvesiä
- Kotitarve- ja ammattikalastus
- Vesiä hoidetaan 1 -kesän vanhoilla siian, kuhan ja harjuksen poikasilla
- Istutuksilla merkitystä erityisesti siikavesien hoidossa
- 2-3 vuotiaan järvitaimenen istutuksista luovuttu. Istutukset eivät ole tuottaneet toivottua tulosta
- Taimenistutuksissa siirrytty pienempiin istukkaisiin

Kalastustuote tulevaisuudessa

Kalastuksessa hyödynnetään lisääntyvässä määrin luontaisia kalakantoja ja kalastus sopeutetaan kalavesien kestävän käytön pohjalle.

- Erityisen arvokkaat, puhtaat ja alkuperäiset kalakannat
- Normaalit kalakannat

Kalastuksen lupatuotteet pidetään nykytasolla, jossa kalastus tapahtuu omatoimisesti.

- Virkistyskalastus, verkkokalastus

Ohjelmapalveluiden tuotantoa varten varataan kalastuskohteita matkailullisesti tärkeiltä alueilta.

Ympäristö- ja laatujärjestelmä / kalastus

- Kalanistutuksissa käytetään vesistön alkuperäisiä kalakantoja, mikäli niitä on saatavilla
- Kaloja ostetaan kalatautitarkkailun piiriin kuuluvilta laitoksilta tai laitoksilta, joilla on eläinlääkärin antama todistus kalatautivapaudesta
- Kalojen kuljetukset puhtain välinein

Kalalajien merkitys istutuksissa

KIRJOLOHI

- 40 tonnia vuodessa, keskipaino 1,0 kg
- Tärkein laji pyyntikokoisen kalan istutuksissa
- Hyvä saatavuus, sopeutuu hyvin lampi- ja virtavesiin
- Hinta / laatu suhde kohdallaan
- Arvostus huono
- **Tulevaisuuden kirjolohi;**
- Tasakokoinen 1 kg:n kala, ei sukukypsä, taistelija, nälkäinen joka säällä
- Isoja yli 5 kg:n kaloja - mainosarvo

TAIMEN JA JÄRVILOHI

- 5 tonnia vuodessa, keskipaino 0,7 kg
- Huono hinta / laatu suhde
- Huono saatavuus
- Sopeutuu huonosti lampivesiin
- Hyvä arvostus
- **Tulevaisuuden tarpeita;**
- Keskipaino 0,7 -1,0 kg, virtavesiin, edullisemmin
- Isoja yli 5 kg:n kaloja - mainosarvo

NIERIÄ JA HARJUS

- 1 tonni vuodessa, keskipaino 0,7 - 2,0 kg
- Huono saatavuus
- Nieriällä laatu vaihtelee
- Kallis
- Hyvä arvostus
- **Tulevaisuuden tarpeita;**
- Keskipaino 0,5 -2,0 kg, virta- ja lampivesiin, pilkkikala, edullisemmin
- Isoja yli 2 kg:n kaloja - mainosarvo

Yhteenveto

- Matkailukalastuskohteiden vetovoiman säilymiseen tarvitaan pyyntikokoisten kalojen istutuksia
- Kirjolohi tärkein pyyntikokoisen kalan istutuksissa
- Taimen, järvilohi, nieriä, harjus ja siika monipuolistaa tarjontaa
- Kalan hinta suhteessa luvan hintaan on kohdallaan vain kirjolohella

Saalisvarmuus on bisneksen ydin

JOUNI RAUTIAINEN
Lohimaa

Lohimaassa käy aktiivikalastajien lisäksi matkailijoita, jotka eivät itse edes kalasta mutta tulevat viihtymään kalaporukan mukana. Hekin ovat oppineet arvostamaan Lohimaata saalisvarmana paikkana. Saalisvarmuus onkin aivan keskeinen tekijä bisneksen teossa. Käytännössä tämä tarkoittaa istutettavien kalalajien tarkkaa hallitsemista ja istutusten ajoittamista oikein.

Kilometrin mittainen Äyskoski on paitsi Lohimaan sielu myös osa kuuluisaa Rautalammin reittiä. Lohimaasta (Äyskoskesta) vesireitin yläpuolinen järvi on suuri vesi Nilakka, alapuolinen Rasvanki-järvi syöttää vedet Äänekosken reitin kautta Päijänteesen saakka.

Äyskoski kiihtyy virraksi Huuhtajankosken alapuolisesta Koskilammesta, jonka kalastusmatkailulliseen hyödyntämiseen on viime vuosina kohdistunut kysyntää.

Itse Äyskoski sen sijaan tunnetaan jo 70-luvulta lähtien Suomen ensimmäisenä vapaana korttikalastuspaikkana, Lohimaana. Kalatalousneuvos Vilho Orpanan alullepanema, jokaisen ulottuvilla oleva kalastusmuoto on saanut alkunsa juuri Lohimaassa.

Monet viehekalastajat, perhokalastajat etenkin pitävät Lohimaata mainiona kalapaikkana, yhtenä Suomen parhaista.

Seuraavassa lyhyt kuvaus Äyskoskesta niskalta kohti Rasvanki-järveä:

- nivomainen niska-alue, pintaperho Nalle Puhin ja taimenen kotivesi
- niskalta alaspäin maantiesillan yläpuolinen voimakas virta
- silta-alueen ja sillan alapuolen montut kätkevät usein hienoja kaloja
- yläpuolisen keskiosan voimakas virta ja ranta-alueiden huopeet
- Patolan suvanto eli laaja keskiosan hidas osa sopii erityisen hyvin vieheiden heittoon; invalaituri mahdollistaa pyörätuolista kalastamisen vaivattomasti
- suvannon alaosan kapeneva osa on streameri- ja vaappukalastajan toivepaikkoja
- alapuolisen keskiosan laaja kivikko, itärannalla voimakas virta, länsipuolella laaja kahluukalastajien arvostama suurten asentokivien alue
- keskialueen alaosa alkaa suurin piirtein Lohimaan rakennusten kohdalta, jossa pieni saari jakaa virran kahtia
- virran alaosassa on pohjapato, jonka yläpuolella on vahva päävirta ja länsirannan puolella erinomainen kahluusvyöinen kalastusalue
- pohjapadosta alas kohti Rasvankijärveä ollaan yökalastajien toivealueella; täältä Rautalammin reitin taimen nousee koskeen

Kuten kuvauksesta käy ilmi, Äyskoskessa on kalalle luontaisia asentopaikkoja runsaasti. Myös istutukset voidaan tehdä useisiin kohtiin pitkin koskea.

Taimen on ykkönen

Kosken istutuksia on muutettu, kirjolohen tilalle on tullut entistä vahvemmin taimen. Arvostamme Rautalammin reitin omaa taimenkantaa ja siitä olemme saaneet kiitosta kalamiehiltä.

Kirjolohen merkitystä ei kuitenkaan sovi aliarvioida. Sen oltua vuosien ajan istutusten valtakala, koskikalastus sai runsaasti uusia harrastajia, tuikitarpeellista leveyttä harrastajien määrään. Kirjolohen avulla on myös luotu toinen merkittävä matkailutuotteen vahvuustekijä: saalisvarmuus.

Kultainen keskitie istutuksissa

Suomalaiselle kalastajalle on entistä tärkeämpää saada saalista. Nykyisinhän kalamies lähtee kalaan hakemaan luonnonkokemusta ja hyvässä seurassa myös vaihtamaan toisten kanssa kokemuksiaan, istumaan nuotiolla ja jutustelemaan kavereiden kanssa. Ennen erästämissä ja kalastamassa käymisen tarve saatiin äidinmaidossa, kalastaminen oli ruuan hankintaa.

Kalan saaminen ei silti 2000-luvullakaan saa olla liian helppoa. Istutusten määrässä onkin löydettävä kultainen keskitie, jotta kalastajan taidot pääsisivät oikeuksiinsa kalan narraamisessa. Hurmio ja kalastamisen riemu ovat jokaiselle henkilökohtaisia kokemuksia, Juhani Ahon kuvaamat asiat ovat siinä mielessä ikuisia.

Äyskösella istutukset ovat löytäneet mielestämme järkevän muodon viime vuosina. Aiemmin kalaa istutettiin harvaksen suuria määriä kerrallaan. Nykyinen parin päivän välein toistuva pieni määrä on osoittautunut toimivammaksi.

Koskikalastuksen koukkuun jää kun saa kokea mahdollisimman aitona kalastamisen jännityksen ja omienn kalastustaitojen ratkaisevan roolin. Kun määrätietoinen yrittäminen ja ahkeruus palkitaan, kalastaja tulee varmasti toistekin. Harva kalastaja toivoo sittenkään olevansa kalassa paikassa jossa saalista tulee varmasti. Kalamiesten keskuudessa näitä paikkoja kutsutaan nimellä ”kalastajan helveti“ jossa jokaisella heitolla joutuu nostamaan kalan ja kun huomenna kutsut kaverin mukaan, koski antaa vain ei-oota!

Laadun oltava priimaa!

Kalastajalle on tärkeää, että saaliskala on hyväkuntoinen ja virheetön. Epäkuranttia kalaa emme suvaitse, istukkaiden pitää olla lajinsa valioita. Varsinkin kokeneet kalastajat arvostavat virheetöntä, ns. nättiä taimenta. Aiemminhan alalla vallitsi käytäntö käyttää istutuksiin kaloja, jotka syystä tai toisesta eivät kelvanneet muihin käyttötarkoituksiin, nykyisen tammoinen ei käy päinsä.

Kesällä taimenta tavoittelevat kokeneet, puoliammattimaiset perhokalastajat ja muun muassa siksi taimen on kesällä lähes ainoa istukas.

Syksyllä taimenen rauhoitusajana kutualueilla on kahlauskielto ja istutuksissa painotus siirtyy kirjolohkeen. Kylmillä vesillä – siis syksystä kevääseen, suurin piirtein sumukorenon kuoriutumiseen saakka – kirjolohi on suosiossa koska se säilyttää mainosti aktiivisuutensa eikä kärsi taimenen tavoin kudun aiheuttamasta laadun heikentymisestä.

Kirjolohella voimmekin merkittävästi pidentää sesonkiamme ja kalamies saa myös talvella haluamiaan elämyksiä. Muuten: moniko on kokenut miltä tuntuu kahlata kos-

keen talvisessa lumisateessa koskenniskalla ja perhosiimaa tuulessa paiskoen nostaa muutama komea talvikko!

Kalastajien kiitos on paras kiitos

Kalastajille valitut kalalajit tuntuvat käyvän hyvin. Ja kun 10-20 sentin harjukset sekä talvikalastukseen järviolueille istutetut siiat lasketaan, tuemme merkittävästi paitsi Lohimaan, myös koko seudun kalastuksellista imagoa.

Taimenen istutusmäärät vuosittain ovat 2500-3000 kiloa, joinakin vuosina peräti 5000 kiloa. Pientä harjusta istutetaan n. 5000 kpl ja nopeakasvuisena näistä kaloista on varsin pian iloa. Siikaistutukset tukevat ennen kaikkea talven järvikalastusta. Kirjolohta istutetaan tarpeen mukaan syksyisin tiiviiseen tahtiin.

Kalastusmatkailun kannalta järvissä pitäisikin rajoittaa verkkokalastusta etenkin elosyyskuussa kudulle nousevien taimenien nousureiteillä. Reitit on helppo merkitä ja turvata näin vesistöihin kotiutuneiden taimenten luonnollinen vaeltaminen ja lisääntyminen.

Suomen näkymät kalastusmatkailun kohdemaana

MINNA ERMALA

Fishing Finland Group/Kalatalouden Keskusliitto

Ulkomaalaisten kalastusmatkailijoiden määrä kasvussa

Ulkomailta tulevien kalastajien määrä on kasvanut huomattavasti viimeisen vuoden aikana. Suurin kasvu on venäläisten kalastajien määrässä, mutta kalastajia tulee myös Keski-Euroopan maista ja kaukaisimmat Aasiasta. Fishing Finland Group kalastusmatkailun markkinointirenkkaassa mukana olevien yrittäjien asiakasmäärät ovat joissakin kohteissa kaksinkertaistuneet edellisvuodesta. Kun vuonna 2000 puhuttiin näiden 10 kohteen osalta sadoista kalastajista, tänä vuonna luku on noussut kaikissa kohteissa yhteensä tuhansiin.

Syyskuussa arvioitiin kohteissa käyneiden ulkomaisten asiakkaiden määrät vuoden 2001 aikana. Sesonki oli vielä osassa kohteita parhaimmillaan, mutta luvut antavat hyvää osviittaa ulkomaisten kalastajien määrän kehittymisestä. Viime vuonna ulkomaisia kalastajia oli kohteissa 333, tänä vuonna luku on jo 3 619 kappaletta. Todellinen kävijämäärä koko vuodelta 2001 on siis edellistäkin lukua suurempi. Osassa kohteita ulkomaisten asiakkaiden määrät olivat nousseet 10 – 100 % edellisvuoteen verrattuna. Määrän kehittymisen myötä huomioimme myös vaikutukset liikevaihtoon. Vaikka kalastajien määrä ei välttämättä olisikaan kasvanut, oli vaikutukset liikevaihtoon kuitenkin positiiviset. Yritysten liikevaihto oli kasvanut ulkomaalaisten kalastajien vuoksi 5-35 %. Tämä kertoo siitä, että asiakkaiksi on saatu kokonaisia palvelupaketteja ostavia asiakkaita eikä pelkkiä päiväkävijöitä.

Fishing Finland Group on tällä hetkellä 13 kalastusmatkailuyrittäjän ulkomaan markkinointihanke. Hankkeen hallinnoijana toimii Kalatalouden Keskusliitto, rahoittajana yrittäjien lisäksi Kauppa- ja teollisuusministeriö sekä yhteistyökumppaneina Matkailun edistämiskeskus, Finnair ja Rapala. Yhteistoiminta alkoi helmikuussa 2000. Hankkeen aikana on tehty esitteitä useilla eri kielillä, nettisivut, markkinointia messuilla ja myyntipäivillä sekä saatu aikaiseksi toimiva yrittäjäverkosto läpi Suomen. Ulkomailta löytyy tällä hetkellä kymmeniä matkatoimistoja, jotka myyvät Suomea kalastusmatkailukohteena.

Hankkeen tarkoitus on luoda Suomen kalastuksesta tuotemerkki Keski-Euroopan markkinoille. Fishing Finland etsii oikeita myyjiä ja jakelukanavia mukana olevien yrittäjien tuotteille sekä tekee Suomen kalastusta tunnetuksi monin eri tavoin. Yhdessä ulkomaisten myyjien kanssa toteutetaan markkinointikampanjoita heidän alueellaan. Tärkeimmät markkinoinnin kohdemaat ovat Venäjä, Englanti, Ranska, Espanja, Italia ja Saksa.

Miksi Suomea ei tunneta kalastuskohteena

Suomen kalastuskohteiden markkinoinnin puute on pääsyy siihen, että Suomea ei tunneta kalastuksellisesti merkityksellisenä matkakohteena Keski-Euroopan maissa. Suomen yleinen matkailullinen tunnettavuus on hiljalleen parantumassa, vaikkakin vielä on Keski-Euroopassa käsityksiä, että Suomi on kylmä, kaukainen, kallis, kieli- taidoton ja kehittymätön maa, jossain Venäjän kyljessä. Useimmiten Suomesta taas tiedetään tuhannet järvet, sinisyys, vihreys ja talvella tietysti joulupukin kotimaa.

Kalastusmatkailun markkinointia on tehty erityyppisillä yhteistyökuvioilla kuten esim. MEKin julkaisema aktiviteettiesite kalastuksesta 90-luvulla tai Ulkomaankauppaliiton ja Finnairin vetoisena vientirenkana 90-luvun lopulla aina vuoteen 2000 saakka. MEKin aktiviteettiesite kertoi yleiset tiedot Suomen kalastuksesta ja julkaisi kalastuskohteiden maksamia kovahintaisia mainoksia. Esitteen sisältöä ei kuitenkaan millään tavalla valikoitu eikä kalastuskohteiden sopivuutta ulkomaalaisille asiakkaille tutkittu. Vientirengashanke oli ensimmäinen, jossa keskityttiin etsimään oikeita jakelukanavia ja myyjiä kalastuskohteille. Tässä hankkeessa teho jäi kuitenkin varsin pieneksi, koska varsinaista massiivista näkyvyyttä toimilla ei saavutettu, oli pelkkä yksi esite ja esitteen takakannessa Finnairin toimistojen yhteystiedot. Hyvin harvoin Finnairin virkailijat ulkomaan toimistoissa osasivat kuitenkaan kohteita myydä. Joka tapauksessa tämän vientirenkana aikana voidaan katsoa, että ensimmäiset oikeat kalastusmatkailijat saapuivat ulkomailta markkinoinnin perusteella kohteisiin. Vaikkakin esite oli yhä pitkälle kalastuskohteen esittelyä ja muutamia kalastusvinkkejä antava kallis kuvaesite, jonka perusteella ulkomaisen matkatoimiston oli mahdollista myydä kalastuskohteitamme.

Fishing Finland Group on rakennettu kalastusmatkailuyrittäjien, markkinointiorganisaation (MEK), lentoyhtiön (Finnair), kalastustarvikevalmistajan (Rapala), ulkomaisen matkatoimistojen ja matkanjärjestäjien sekä kalataloudellisen neuvontajärjestön väliseksi yhteistyörengasiksi. Tällä mittakaavalla markkinointirengasissa olevat yritykset saavat näkyvyyttä, imagollista arvonnousua luotettavien ja tunnettujen yhteistyökumppanien siivellä, runsaasti edullista markkinointia useassa maassa Keski-Euroopassa sekä luotettavia uusia jakelukanavia itselleen. Tulokset ovat alkaneet selvästi näkyä ja yhteistyön hedelmä ovat kasvavat kalastajamäärät ja mikä parasta kasvanut liikevaihto.

Kasvun tuomat vaatimukset yrittäjille

Kasvat asiakasmäärät asettavat myös omat vaatimuksena yrityksille. Yritysten pitää pystyä vastaamaan tullessiin tarjouspyyntöihin, käyttämään kielitaitoa, organisoimaan isojenkin ryhmien erityistoiveita, palvella ympäri vuorokauden ja tuottaa lopputuloksena tyytyväinen asiakas ja vielä omaksi edukseen hoitaa laskutukset. Yritykset ovat monet pieniä yhden- kahden hengen tiimejä, ja aika kaiken hoitamiseen on valitettavasti vain se 24 tuntia vuorokaudessa. On oltava valmiudet myös vastata kasvun edellyttämiin haasteisiin. Täytyy kasvattaa majoituskapasiteettia, venekalustoa, välinehankintoja ja lisätä työvoimaa. Se ei riitä, että saadaan massiivisella markkinointityöllä asiakkaita kohteisiin, jos kohteiden kapasiteetti ei pysty kehittymään markkinointien mukana. Yrityksiltä vaaditaan siis armotonta resurssien joustoja mikäli toimitaan omillaan tai sitten hyvänä vaihtoehtona yhteistyön lisäämistä naapuriryitysten kanssa.

Asiakasmäärän kasvu kalastuskohteissa johtaa myös saalismäärän karttumiseen. Tai ainakin pitäisi johtaa. Yksi tärkeimmistä kalastuskohteen kriteereistä on saalisvarmuus. Ulkomaiset kalastusturistit saavat olla todella sitkeitä, mikäli tulevat kohteeseen uudelleen, jos ei saalista ole ensimmäisellä kerralla saatu ollenkaan. Mikäli saalista ei saa itse, pitäisi ainakin nähdä että joku samaan aikaan kalastavista on onnekkaampi.

Millä saalisvarmuus taataan? Istutukset, rajoitukset saalismäärin per kalastaja, kalastajakiintiöt, catch & release, onhan näitä keinoja. Tosi asia kuitenkin on, että paljon matkastaan maksavalle ulkomaalaiselle kalastusmatkailijalle olisi pystyttävä antamaan saalinsaannin riemu tavalla tai toisella. Kannattaa myös muistaa muut kalalajimme tämän ongelman ratkaisussa kuin lohikalat. Monet ulkomaalaiset arvostavat korkealle pohjoisessa hyljeksittyä haukea, tai joka järvestä löytyvää ahventa. Englantilaiset pyy-

tävät mielellään harjasta, saksalaiset isoa haukea ja ahventa, venäläiset niinikään haukea.

Kaikkein kultaisin sääntö saalisvarmuudessa ja markkinoinnissa on kuitenkin se, että myydään aina vain sitä lajia, mitä varmuudella on mahdollista vesistöstä saada. Turha on luvata järvihoitoa tai taimenta jos niitä on muutamia kappaleita istutuksin laitettu järveen. Mieluummin pyydetään sitä, mikä on realistista useimmin saada ja arvokalat ovat sitten se matkailutuotteesta mieleenpainuvan tekevä ”extraherkku”. Pitää muistaa myös se, että ei voi väheksyä kalalajia, jota asiakas haluaa pyytää ja arvostaa, vaikka omat arvostukset suuntautuisivatkin toisiin lajeihin.

Suomella on tällä hetkellä erinomaiset mahdollisuudet päästä pahimpien kilpailijoidensa, Ruotsin ja Irlannin kanssa samalle viivalle kalastusmatkailumaana. Meillä on erinomainen palvelutaso kalastuskohteissa, monipuolista oheistarjontaa ja useita saalislajeja, joita pyytää. Kunhan muistamme pitää palvelutason yllä, hinta-laatu-tason kohdallaan ja varmistaa, että saalista riittää kaikille.

Vapaa-ajankalastajan odotuksia kalakantojen hoidolle

HANNU LEHTONEN

Helsingin yliopisto, Limnologian ja ympäristönsuojelun laitos

Kalavesien hoidon taustalla ovat ihmisten asettamat odotukset ja toiveet siitä, millainen kalavesi voisi olla. Usein rajoittavana tekijänä on jokin ympäristönmuutos tai vääränlainen kalastus. Kalakantojen hoitajan tavoitteena voi esimerkiksi olla vesialue, jossa on paljon suuria haukia, hyvä ja vakaa muikkusaalis, runsas taimenkanta, monipuoliset kalastusmahdollisuudet jne. Odotukset ja tavoitteet riippuvat paljolti siitä, kenen silmin asioita tarkastellaan. Monelle vapaa-ajankalastajalle on usein riittävä tavoite kalastettavien ja riittävän monipuolisten kalakantojen olemassaolon ja suotuisen kalastusmahdollisuuksien turvaaminen. Eräät kalavesien hoitotoimenpiteet ovat sellaisia, että niitä tukevat myös sellaiset, jotka eivät itse kalasta (esim. lohien palauttaminen entisiin lohijokiin) tai jotka saavat välillisesti hyötyä kalakantojen hyvästä tilasta (esim. pyydysvalmistajat, matkailuyrittäjät, veneiden vuokraajat jne).

Suomessa arvioidaan olevan noin 2 miljoonaa vapaa-ajankalastajaa. Kun satunnaiset kalastajat on poistettu, jää jäljelle yhä lähes 900000 kalastajaa, joille kalastus on tärkein tai ainakin merkittävä harrastus. Jokaisella on omat toiveensa ja odotuksensa kalavesien hoidon suhteen. Vapaa-ajankalastajat ovat kalakantojen hoitajien ylivoimaisesti suurin asiakasryhmä, joka myös valtaosin rahoittaa kalakantojen hoidon lukuunottamatta merikalakantojen kalastuksen säätelyyn liittyviä toimenpiteitä.

Vapaa-ajankalastajilla on hyvinkin erilaisia odotuksia kalakantojen hoidon suhteen. Ne ovat myös jatkuvasti muuttumassa, sillä kalastus on saamassa uutta ilmettä. Entiset kalastukseen liittyvät odotukset, kuten ravinnon tai tulojen hankinta ovat vaihtumassa entistä elämyslähtöisempiin odotuksiin. Keskeiselle sijalle on noussut kalastuksen merkitys hyvinvoinnille ja elämänlaadulle. Kalakantojen hoito-odotuksissa korostuvat paitsi kalat ja niiden elinympäristöt myös kalastajien toiveet kalastusympäristön suhteen. Nykyisin tärkeimmät motiivit kalastukseen harjoittamiseen liittyvät rentoutumiseen ja luonnossa oleskeluun (kuva 1).

Vapaa-ajankalastajat ovat useimpien kalalajien merkittävin hyödyntäjäryhmä. Saalis koostuu pääosin lajeista, joita hoidetaan ainoastaan säätelemällä pyydysten käyttöä. Istutettavien lajien merkitys on saalismäärien mukaan selvästi pienempi kuin luontaisesti lisääntyvien. Siksi voidaan kysyä, kuinka onnistunutta nykyinen istutuspainotteinen kalavesien hoito on? Olisiko varoja voinut suunnata vapaa-ajankalastuksen ja koko kalatalouden kannalta järkevämmiin?

Suomalaisilla vapaa-ajankalastajilla on varmasti aivan erilaisia odotuksia kalakantojen hoidolle kuin muualla maailmassa. Suomessa kalastajat paitsi nauttivat elämyksistä ja luontokokemuksista myös syövät saaliinsa. Kalankäyttökulttuuri ei suosii enää särkikalajoja, joiden arvostus on pienempi kuin esimerkiksi Keski- ja Etelä-Euroopassa. Tarpeet ja odotukset hyvältä kalavedeltä ovat siten kulttuurisidonnaisia.

Kalakantojen hoidossa on nykyisin voimakas istutuspainotteisuus. Istutukset ovat omalla toiminnallaan synnyttäneet istutuskäytäntöjä ja -tarpeita, joiden mielekkäisyys kalavesien hoidossa on ilmeisen kyseenalaista ja lopputulos usein epäsuotuisa. Istutukset luovat myös itse uusia vapaa-ajankalastuksen tarpeita (esimerkiksi kirjolohi), joita ei aina kestävästi vapaa-ajankalastuksen kannalta voi pitää suotavina. Vapaa-ajankalastuksen rasvaeväistymisestä tuskin voi syyttää kalanviljelyä, mutta siltäkin lienee sormensa pelissä - täytyyhän poikaset markkinoida. Niitä levitetään siksi usein

holtittomasti sellaisiin vesiin, joissa ei ole istutustarvetta ja poikasia istutetaan niinkin vuosina, jolloin niiden istuttaminen ei ole järkevää.

Odotukset hoidon suhteen ovat satunnaisilla kalastajilla toisenlaisia kuin erikoistuneilla kalastajilla. Silloin tällöin kalastaville saaliin saaminen riittävä odotus, olipa se sitten ahvenia, särkiä tai miltei mitä muuta tahansa. Erikoistuneet kalastajat odottavat kalastukseltaan mieltymystensä mukaisia kalastusympäristöjä, saalislajeja, pyyntitapoja tai suuria kaloja. Kalakantojen hoidon tulee vastata näihin odotuksiin.

Hoitotarpeiden synty

RKTL:ssa vuonna 1996 tehdyssä kyselyssä ilmeni, että suomalaisten halutuimmat saalislajit ovat järjestyksessä ahven, hauki, siika, lohi, taimen ja kuha. Kolme neljästä haluaisi saaliikseen ahventa, kaksi kolmesta haukea ja runsas puolet siikaa (kuva 2). Samassa tutkimuksessa verrattiin myös toiveita toteutuneeseen saaliiseen. Toiveet ylittivät todellisuuden selvimmin lohen ja taimenen osalta. Lohta haluttaisiin saaliiksi lähes viisi kertaa yleisemmin kuin mitä laji esiintyy vapaa-ajankalastajien saaliina. Taimenen ja muikun suosio oli yli kaksinkertainen ja siian lähes kaksinkertainen todellisiin saaliisiin verrattuna. Myös kuhaa haluttaisiin saada useammin. Toiveet ja saaliit ovat parhaiten tasapainossa hauen, ahvenen ja silakan kalastuksessa. Vapaa-ajankalastuksen arvostuksiin nähden eniten ylitarjontaa on särkikalojen kalastuksessa. Erityisesti särjen ja ihme kyllä myös säyneen saaliit voisivat olla nykyiseen verrattuna lähes puolta pienemmät, jolloin kysyntä ja tarjonta kohtaisivat toisensa paremmin.

RKTL:n kysely paljasti, että vapaa-ajankalastajat kokevat hoitotarpeen suurimmaksi lohen, taimenen, muikun, kuha, siian, turskan, harjuksen ja kirjolohen kohdalla. Kyselyn ajankohtana Järvi-Suomen alueella tosin vallitsi vielä pitkäaikainen muikkukato, joka on saattanut vaikuttaa tuloksiin. Sen sijaan halutuimpien saalisalojen, ahvenen ja hauen kohdalla tilanteeseen oltiin tyytyväisiä, eikä niiden kohdalla ole samanlaista hoitotarvetta kuin lohikalojen ja kuhan osalta.

Nykyinen kalakantojen hoito noudattaa lajien osalta paljon kyselyn antamia suunta- viivoja. Hauki, kuha, siika, muikku ja ahven lisääntyvät luontaisesti ja niitä on runsaasti. Näiden lajien hoitamiseksi riittää kalastuksen järjestäminen kestävän kalastuksen periaatteiden mukaisesti ja elinympäristöjen kunnosta huolehtiminen. Sen sijaan lohen ja taimenen lisääntymisympäristöt on pilattu, eikä niitä kalastettaisi nykyisellä tavalla ilman jatkuvia istutuksia. Ensisijaisena haasteena on siksi kalastuksen kestävän kalastuksen järjestämisen ohella saada näiden lajien lisääntymisalueet kuntoon.

Hoitokohteen valinta

Vapaa-ajankalastuksen kannalta hyvä kalakanta on elinvoimainen, luontaisesti lisääntyvä, mukana on riittävästi isokokoisia kaloja ja laji on kalastettavissa tavanomaisilla pyyntitavoilla. Tavoitteeksi voidaan asettaa myös lajistollinen monipuolisuus, mikä mahdollistaa ympärivuotisen ja monipuolisen kalastuksen harjoittamisen. Myöskään runsausvaihteluiden vuosien välillä tulisi olla pieniä.

Em. odotuksiin vastaaminen kalakantojen hoitotoimenpiteillä on hyvin vaikeaa. Ongelma korostuu erityisesti muikkukantojen hoidossa, jossa suurin haitta lienee juuri kantojen voimakas vaihtelu. Muikusta on valmistunut Suomessa toistakymmentä väitöskirjaa. Kannanvaihteluiden mekanismeista tiedetään siksi jo yhtä sun toista. Silti muikkukannat vaihtelevat aivan kuten ennenkin. Kertynyttä tietoa ei ole osattu tai voitu hyödyntää. Muikun runsaudenvaihtelut aiheuttavat paljon ongelmia paitsi muikun-

kalastajille myös esimerkiksi muikkua ravintonaan käyttävien petokalalajien tai muiden kanssa ravinnosta kilpailevien lajien hoidolle.

Useat viimeaikaiset tutkimukset ovat osoittaneet, ettei esimerkiksi taimenen istutus tuota hyväksyttävää tulosta, jos pienikokoisia muikkuja on vähän. Taimenia ei siksi kannata istuttaa lainkaan heikon muikkukannan aikana. Ongelmaksi muodostuu kuitenkin se, että muikkuvuosiluokan vahvuus tiedetään vasta juuri ennen sen rekrytoimista kalastukseen. Taimenet ovat olleet silloin jo pitkään viljelyssä ja odottavat istuttamistaan.

Vapaa-ajankalastajien kannalta on toivottavaa, että hoito kohdistetaan ensisijassa vesien luontaisiin kalakantoihin, sillä ne ovat parhaiten sopeutuneet kyseisen vesialueen ominaisuuksiin. Jos alkuperäisten kantojen ominaisuudet ovat huonontuneet, niiden säilyttäminen ei voi olla aina tavoitteena. Tapauksissa, joissa paikallinen populaatio on hävinnyt sukupuuttoon, on luonnollisesti haettava sopiva vieras kanta. Voitaisiin luoda ns. yleiskanta, joka voidaan istuttaa/kotiuttaa alueille, joista laji on kadonnut.

Kalojen istuttamisessa ei ole käytetty aina riittävästi harkintaa. Nyt päivitellään sitä, että aikanaan esimerkiksi maamme siikakannat sekoitettiin perusteellisesti. Samaa tapahtuu tälläkin hetkellä mm. kuhan ja hauen kohdalla. Mitä tulevat sukupolvet mahtavatkaan ajatella tämän päivän kalakantojen hoitajista? Kalastuksen, varsinkin matkailukalastuksen kannalta hyvältä hoitolajilta tai –kannalta voidaan myös odottaa, että se on kalastettavissa oikeina aikoina (esim. nousee jokiin mahdollisimman pitkän ajanjakson aikana), se on nopeakasvuinen ja sitä voidaan kalastaa halutuilla pyydyksillä ja halutuissa ympäristöissä. Ellei lisääntyminen ole mahdollista tai toivottavaa, voitaisiin myös harkita sellaisten kalojen istuttamista, jotka eivät tule sukukypsiksi ja kasvavat siksi kutuun valmistuvia nopeammin.

Myös kalakantojen geeniperimän monimuotoisuuden säilyttäminen lienee asia, jota tulisi nykyistä enemmän korostaa. Se koskee niin istukastuotantoa kuin istukkaiden vaikutusta istutusalueidensa kalakantoihin. Tässä suhteessa on onnistumisia ja epäonnistumisia. Ikävin esimerkki lienee hoidon epäonnistuminen alkuperäisten siikakantojen sekä lohi-, taimen- ja nieriäkantojen osalta. Kalanviljelyn tulisi kyetä toteuttamaan suojelutehtävänsä ja muutoinkin istutustoimintaa ja sen vaikutuksia tulisi arvioida tarkemmin tästä lähtökohdasta.

Osana kestävä kalastuksen strategiaa voisi edellyttää kestävä istutustoiminnan strategian luomista. Sitä voidaan katsoa edellytettävän jo tuoreessa vesipuidedirektiivissäkin. Strategian elementteinä voisi olla suojelu/geeniperimäasioiden lisäksi istutustoiminnan nivominen osaksi koko kalavesien hoitoa: siis elinympäristön hoito, kalastuksen ohjaus ja perustellut istutukset. Periaatteessa kalastusalueiden käyttö- ja hoitosuunnitelmat ovat tätä varten jo olemassa. Niitä ei kuitenkaan ole otettu käyttöön kovinkaan laajasti ja suunnitelmien sisällössä olisi paljon toivomisen varaa.

Istutusten suhteen peruseriaatteena voisi olla, että niitä tulisi suorittaa vain, mikäli sen mahdolliset vaikutukset alueen kalakantoihin olisi riittävästi selvitetty. Istutusten tulokset olisi myös taattava kalastuksen riittävällä ohjauksella. Istutukset eivät myöskään saisi haitata alueen luontaisen kalakannan järkevää hyödyntämistä.

Lähtökohtana voisi olla myös, että kalastuksen ohjauksessa ensisijaisena tulisi olla luontaisesti lisääntyvien kalakantojen hyödyntäminen ja alkuperäisten kalakantojen kalastusmahdollisuuksien parantaminen elinympäristökunnostuksilla ja kalastusohjauksella. Istutukset tulisivat sen jälkeen, kun näillä keinoin ei saataisi haluttuja tuloksia tai niitä tarvittaisiin täydentävinä hoitomuotoina. Yksi kriteeri istutustoiminnalle voisi olla myös se, että se ei saa ohjata vapaa-ajankalastusta luontaisesti lisääntyvien kalavarojen hyödyntämisestä istutuksilla ylläpidettyihin kalakantoihin.

Ympäristönhoito ja kalastuksen ohjaaminen

Tärkeintä kalakantojen hoitoa on sellaisten elinympäristöjen olemassaolon varmistaminen, jossa kalat voivat lisääntyä luontaisesti ja jossa on riittävät kasvumahdollisuudet. Pitkällä tähtäyksellä mm. lohikalojen luontaisen lisääntymisen palauttamista voidaan pitää keskeisenä vapaa-ajankalastajien odotuksena. Sitä mukaa kuin tavoitteessa onnistutaan, voidaan vastaavasti pienentää istutuksia ja mahdollisesti luopua niistä jossain vaiheessa kokonaan.

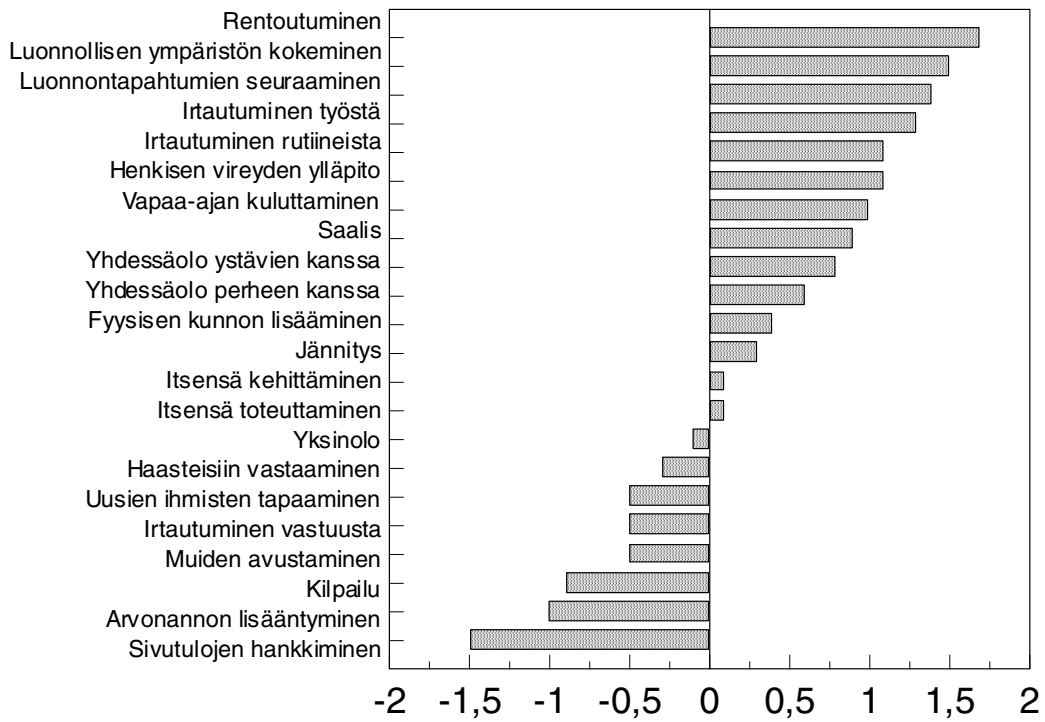
Jo nykyisin tulisi ympäristönhoito ottaa keskeiseksi kohdaksi eräissä hoito-ohjelmissa. Esimerkiksi RKTL:n toteuttama Salmon Action Plan ei voi onnistua täysitehoisesti, elleivät lohien kutualueet ja poikasten kasvualueet ole riittävän hyvässä kunnossa. Luontaisesti lisääntyvän lohikannan aikaansaaminen edellyttää myös lohien merikalastuksen rajoittamista tai lopettamista kokonaan.

Kaikki hoitotoimenpiteet edellyttävät myös kalastuksen ohjaamista. Tavoitteeksi tulisi saada aikaan yhteinen, kaikkien osapuolten hyväksymä kestävä kalastuksen strategia. Tehtävä on muodostumassa yhä tärkeämmäksi monestakin syystä. Runsastuneet järvi- lohi-, taimen- ja nieriäistutukset sekä tarve hoitaa esimerkiksi kuha-, hauki-, harjus- ja siikakantoja mahdollisimman tuottavasti ovat ristiriidassa nykyisenkaltaisen, tiheillä verkoilla tapahtuvan kalastuksen kanssa. Olemme tilanteessa, jossa vääränlainen kalastus muodostaa uhan mm. taimen-, nieriä- ja järvilohikantojen hoidosta saataville tuloksille. Pääosa istutetuista kaloista pyydetään verkoilla alamittaisina ja lähes kaikki ennen sukukypsyyskokoa. Ongelma ei koske ainoastaan istutettavia kaloja, vaan myös luonnonkudusta syntyneitä nopeakasvuisia kaloja kuten siikoja ja kuhia, joiden lisääntymis- ja kasvupotentiaalia ei nykyisenkaltaisen kalastuksen vallitessa hyödynnetä tarkoituksenmukaisesti. Vallitseva tilanne on ristiriidassa kalastuslain 1 §:n kanssa.

Vapaa-ajankalastajien odotuksiin vastaaminen edellyttää siten kalastuksen rakenteen muuttamista, tarkistettua istutuspolitiikkaa ja kalojen elinympäristöjen hoitoa. Lääkkeet tiedetään, mutta halutaanko niitä ottaa?

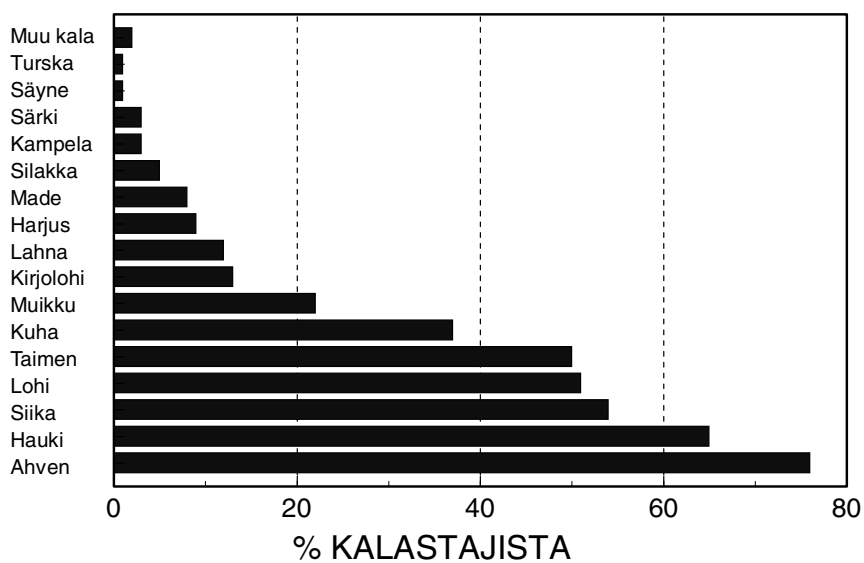
Taulukko 1. Vapaa-ajankalastajien ryhmittely Leinosen mukaan

Erikoistumisala	Kalastussuuntautuminen ja -välineet	Kalastuksen laatu ja odotukset	Sosiaaliset puitteet, vapaa-ajan suuntautuminen
Satunnaiset kalastajat	Jotain saalista helposti käytettävällä ja käsillä olevalla välineellä	Kalastuksen helppous. Kalastusmahdollisuuksien saavuttavuuden helpottaminen	Vapaa-ajasta käytetään vähän kalastukseen, kalastaminen muiden harrastusten ehdoilla
Generalistit	Pyrkimys pyytää haluttu saalismäärä yleiskalastusvälinein	Saaliin määrä tärkeä	Perhekeskeistä kalastusta sekä kalastusta samoin suuntautuneiden kanssa. Kalastus on harrastus, ei kuitenkaan välttämättä tärkein
Tekniikkaspecialistit	Suurkalan- ja/tai lajipyyn-ti erikoisvälinein	Saaliin koko ja/tai lajimäärää tärkeämpi. Säättely, joka suurentaa saaliskalan kokoa	Kalastus samoin suuntautuneiden kanssa. Pitkiäkin kalastuslomia, kalastus tärkein harrastus
Ympäristö- ja tekniikkaspecialistit	Kalastus kalastajan mieltymyksiä vastaavissa olosuhteissa erityisvälinein	Laatu usean tekijän muodostama kokonaisuus. Tiettyjen kalastusympäristöjen tarjonta ja ylläpito	Kalastus samoin suuntautuneiden kanssa. Kalastus on keskeinen osa elämää

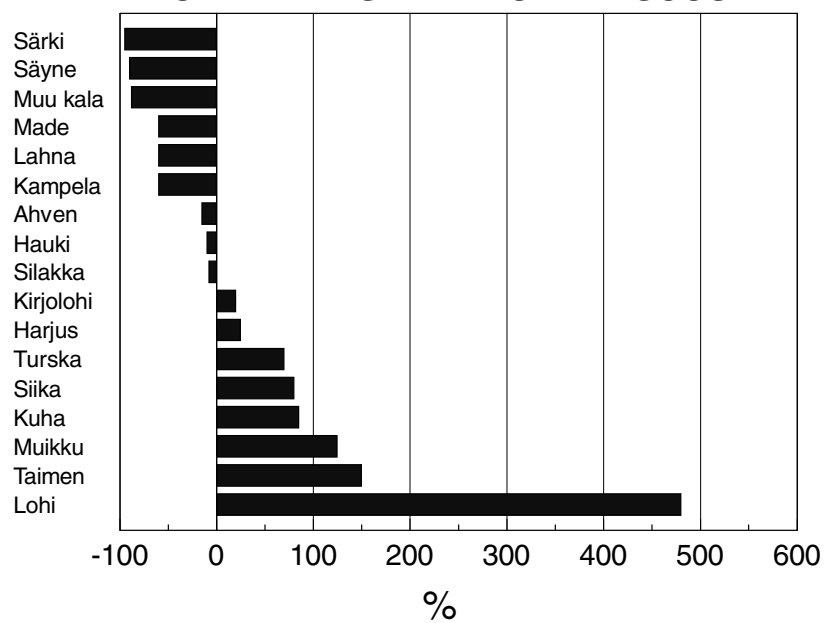


Kuva 1. Vapaa-ajankalastajien motiivit kalastuksen harjoittamiselle (Leinonen & Lehtonen 1992)

SAALIIKSI HALUTUT LAJIT



TOIVEET VASTAAN TODELLISUUS



Kuva 2. Suomalaisen vapaa-ajankalastajien saaliiksi haluamat kalalajit sekä kysynnän ja tarjonnan kohtaaminen (RKTL 1996)

Alkuperäisten kalakantojen säilytys ja käyttö, edellytys- vai menestystekijä matkailukalastuksessa

MARKKU PURSIAINEN

Riista- ja kalatalouden tutkimuslaitos, Saimaan kalantutkimus ja vesiviljely

Taustaksi

Suomen kalasto on kehityshistoriallisesti nuorta, koska kalat pääsivät levittäytymään alueellemme vasta mannerjään vetäytymisen myötä. Maan kohoamisen seurauksena vesien virtaussuunnat ovat muuttuneet ja uudet vedenjakajat ja vaellusesteet ovat eristäneet kalapopulaatioita toisistaan. Samasta lajista on kehittynyt kuluneiden tuhansien vuosien aikana levinneisyysalueen eri osissa vallitseviin olosuhteisiin sopeutuneet kalakannat.

Ilmaston pitkän aikavälin muutokset ovat myös muuttaneet kalastomme koostumusta. Levinneisyysalueensa ääri rajoilla olevat lajit ovat aina vaaravyöhykkeessä. Monnin häviäminen 1800-luvulla on esimerkki kokonaan kadonneesta lämpimän veden kalasta, ja voidaan arvella, että kylmässä viihtyvä Saimaan nieriä on ollut vaikeuksissa jääkauden jälkeisinä lämpiminä aikoina. Mitä mahdollinen kasvihuoneilmaston kehittyminen tuo tullessaan, jää nähtäväksi.

Maatamme jääkauden jälkeen asuttaneet ihmiset ovat tietävästi kuljettaneet kaloja mukanaan järvestä ja lammesta toiseen ja olleet muutenkin halukkaita muuttamaan kalaston koostumusta mieleisekseen. Lienee kuitenkin niin, että pääasiassa kyse on ollut ahvenista ja muista helposti kuljeteltavista lajeista.

Viime vuosisatoina ja -kymmeninä kalastomme on kokenut elinympäristön muuttamista sekä kärsinyt liiallisesta ja/tai valikoivasta kalastuksesta. Muutokset ovat voimakkaimmin kohdistuneet kalastomme arvokkaimpaan osaan, lohiin, taimeniin, harjuksiin ja siikoihin sekä nieriään. Monet erilaistuneet kannat on kokonaan menetetty ja jäljellä olevista monet ovat taantuneita ja uhanalaisia niiden luonnonvaraisen lisääntymisen vaarannuttua tai käytyä mahdottomaksi. Lisäksi istutustoiminnalla on aiheutettu alkuperäisten kantojen sekoittumista, kun alkuperästä ei ole ollut tietoa, ja onpa varmaan tehty hyvässä tarkoituksessa tietoisikin ”uuden veren” istutuksia heikentynyttä alkuperäkantaa vahvistamaan.

Osittain aiheutettuja menetyksiä korvaamaan, osittain paremman tuoton toivossa tai jostakin muusta syystä maahamme on myös tuotu lajeja, joita täällä ei ole luontaisesti koskaan esiintynyt. Suuri osa tuontilajeista on kadonnut tietymättömiin, mutta vesiviljelytilaston (mm. Lappalainen 2001) ja istutustilastojen (mm. Anna-Liisa Tuunainen 2001) lajiluetteloissa esiintyvät säännöllisesti harmaanieriä, puronieriä, kirjolohi, peltysiika, karppi ja täplärapu. Viljelykantarekisteristä (Makkonen ym. 2000) käy ilmi, että harmaanieriää on kahta eri kantaa ja nieriästäkin on yksi tuontikanta.

Viljelyssä olevien lajien ja kantojen kirjo

Kalavesien istutushoidossa käytettävien kalalajien lukumäärä lienee nykyisin melko vakio, listoilta voi poimia vähän yli 20 lajia tai saman lajin eri muotoa.

Eri kalakantojen todellisesta määrästä onkin jo vaikeampi päästä perille. Riistan- ja kalantutkimuksen viljelykantarekisteri (Makkonen ym. 2000) on varsin kattava luette-

lo maassamme viljelyssä olevista lajeista ja kannoista. Rekisteristä on laskettavissa lähes 80 eri kantaa, joista osa on yhdistelmiä (Taulukko 1).

Taulukko 1. Riistan- ja kalantutkimuksen viljelykantarekisterin lajit ja kannat (Makkonen ym. 2000).

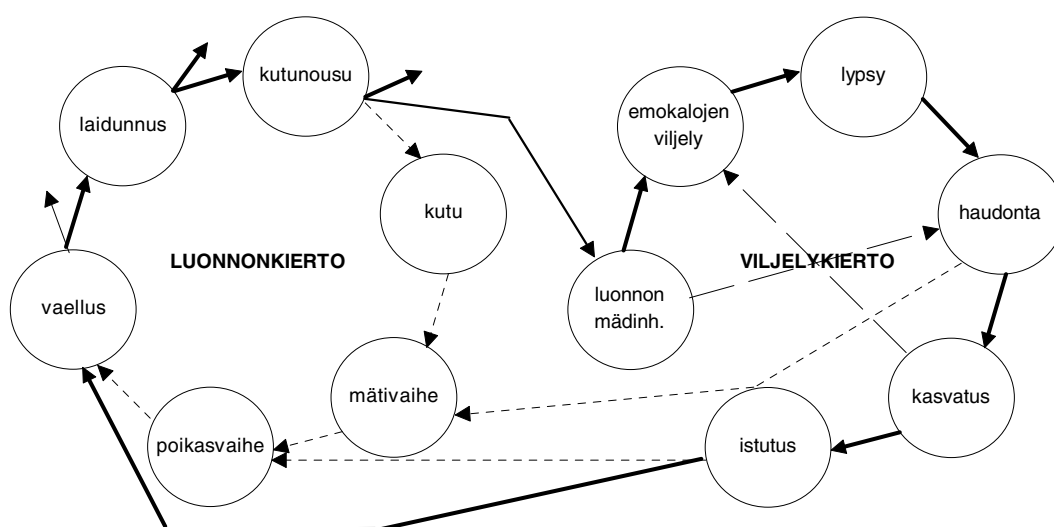
LAJI	lyh	Kanta	lyh	LAJI	lyh	Kanta	lyh				
LOHI	ML	Iijoki	IJO	HARJUS (jatk.)	HR	Lieksanjoki	LIE				
		Muonionjoki	MUO			Oulujoen vesistö	OUV				
		Neva	NEV			Perämeri	PER				
		Oulujoki	OIJ			Puruvesi	PUR				
		Simojoki	SIM			Rautalammin reitti	RAU				
		Tenojoki	TEN			Koitajoki	KOI				
		Tornionjoki	TOR			Rautalammin reitti	RAU				
JÄRVILOHI	JL	Vuoksen vesistö	VUV	PLANKTONSIIKA	MS	Sotkamon reitti	SOT				
MERITAIMEN	MT	Iijoki	IJO			POHJASIIKA	PS	Ivalojoen vesistö	IVA		
		Ingarskilanjoki	ING					Kallunkijärvi	KLL		
		Isojoki	ISO					VAELLUSSIIKA	VS	Iijoki	IJO
		Lestijoki	LES							Kalajoki	KAL
		Tornionjoki, kesk.	TOM							Kemijoki, ylösa	KEJ
		Tornionjoki, yhd.	TOR							Kemijoki	KEM
		JÄRVITAIMEN	JT	Ivalojoen vesistö	IVA					Kitkajärvi	KIT
Juutuanjoki	JUU			Kokemäenjoki	KOK						
Kiellajoki	KIE			Kuusinkijoki	KUU						
Kitkajoki	KIJ			Kymijoki	KYM						
Kitkajärvi	KIT			Livojoki	LIV						
Kuusinkijoki	KUU			Luirojoen vesistö	LUJ						
Lohijoki	KIL			Oulankajoki	OLA						
Oulankajoki	OLA			Oulujoki	OIJ						
Oulujoen vesistö	OUV			Pistojoki	PIS						
Rautalammin reitti	RAU			Tornionjoki, kesä	TOK						
Siuttajoki	TSI			Kokemäenjoki	KOK						
Vuoksen vesistö	VUV			TOUTAIN	TO	Kokemäenjoki	KOK				
PUROTAIMEN	PT							Kemijoki	KEM	MUIKKU	MU
				L uutajoki	LUU	KUHA	KH				
				Ohtaoja	OHT	HARMAANIERIÄ	HN	Erivesistöjä	Opeongo-järvi	OPE	
				Ounasjoki	OUN						PURONIERIÄ
				Vaarainjoki	VAA	KIRJOLOHI	KL	Pohjois-Amerikka	AME		
		NIERIÄ	NN	Hornavajärvi	HOR	PELEDSIIKA	DS	Amerikkalainen	AME		
				Inarijärvi	INA			Valintajalostus	JAL		
Karhunpesälampi	KAP			Endyr-järvi	END						
Kuolimo	KUO			Aneboda	ANE						
Poroeno	POR			Erivesistöjä	AME						
HARJUS	HR	Etelä-Saimaa	ESA	TÄPLÄRAPU	TR	Amerikkalainen	AME				
		Iijoki	IJO	Suurimmasta osasta lajeja ja kantoja on mädin tuotantoa ja poikasia istutetaan yleisesti. Joitakin on pelkästään säilytysviljelyssä, koska niitä ei käytetä istutuksissa. Jotkut siirtyvät aikaa myöten maitipankkisäilytykseen. Uusia kantojakin voi tulla lähivuosina mukaan.							
		Juutuanjoki	JUU								
		Kemijoki	KEM								
		Kitkajoki	KIJ								
		Kitkajärvi	KIT								

Viljelykantarekisterin yksi osa muodostuu karttaliitteistä, joista käy ilmi jokaisen kotimaisen kannan alkuperä, eli mädinhankintapaikka. Lisäksi on annettu paljon yksityiskohtaisia tietoja kannan tilasta, viljelyhistoriasta ja viljelystä yleensä. Rekisterissä olevien nimikkeiden ja koodien rinnalla on vielä käytössä ajalta ennen rekisteriä joi-takin muitakin samaa lajia tai kantaa tarkoittavia koodeja, jotka kuitenkin poistuvat parvien ns. luonnollisen poistumisen myötä.

Valtion laitosten lisäksi emokalanviljelyyn ja luonnon mätiin perustuvaa poikastuo-tantoa ja vastakuoriutuneiden istutusta on monilla toimijoilla ja yksityisillä sekä yh-teisöjen kalanviljelylaitoksilla muistakin kannoista. Siltä osin lienee käytössä hyvin-kin erilaisia alkuperä- ja koodimerkintöjä.

Säilyttämisen ja säilymisen osatekijät

Alkuperäisistä lajeista ja kalojen osalta myös kannoista puhuttaessa ovat käsitteet uhanalaisuus eri asteineen, säilyttäminen ja suojele vähän hankalia, ovathan kaikki kalamme sallittua saalista, mikä erottaa ne useimmista muista uhanalaisiksi luokitel-luista eliöistä. Perimmältään kaloilla on säilymisessään kyse siitä, miten täydellinen ja vahva on kyseisen kalalajin tai -kannan luontainen elinkierto. Asiaa valaisee oheinen kaavakuva (Kuva 1)



Kuva 1. Kalojen luontainen (tässä lähinnä lohikalojen) elinkierto ja viljelykierto.

Ihminen puuttuu luonnolliseen elinkiertoon pääasiassa sen loppuvaiheissa kalastamalla osan yksilöistä omaan käyttöönsä. Voimakkaimmin ihmisen vaikutus kuitenkin näkyy vesistöjen muuttamisen kautta. Kun mikä tahansa elämänvaiheista tulee mahdottomaksi tai lisääntyviä yksilöitä ei ole tarpeeksi kannan ylläpitämiseksi, laji tai kanta häviää kokonaan. Luonnonkierron toimivien osien ja vesiviljelyn puuttuvat tai heikot luonnonkierron osat korvaavan toiminnan yhdistämisellä voidaan laji tai kanta säilyttää.

Viljely ja istutukset ovat keino säilyttää jopa sellaisia kalalajeja ja -kantoja, joiden luontaiset lisääntymismahdollisuudet ovat täysin hävinneet, kuten järvilohi Saimaassa. Vaikka tehokas kalastus ja sen valikoivuus onkin ehkä suurin kalapopulaatioon vaikuttava tekijä, viljely voi myös merkittävästi vaikuttaa kalakannan ominaisuuksiin.

Viljelyllä kalalajien ja –kantojen jäljellä oleva perinnöllinen monimuotoisuus voidaan toisaalta myös säilyttää ja palauttaa luontoon sitten, kun se on mahdollista, olettaen, että tavoite riittävän pitkäjänteisesti huomioidaan.

4. Istuttamisen erilaiset tavoitteet

Kalojen istuttamisella on periaatteessa kolme tavoitetta, joiden yhdistämisessä on joskus omat ongelmansa. Jos näitä tavoitteita ajattelee kalakantojen säilytyksen, kalavesien hoidon ja hyödyntämisen sekä matkailukalastuksen näkökulmasta, voi päätyä taulukossa 2 kuvattuun yksinkertaistettuun tarkasteluun (Taulukko 2).

Taulukko 2. Erilaiset näkökulmat suhteessa istutuksen tavoitteisiin ja istutusmateriaaliin. Rasteilla arvioidaan halukkuutta osallistua tavoitteen toteuttamiseen omilla panoksilla.

Istutustavoite istutusmateriaali	Ekologinen säilytys- näkökulma, yhteis- kunnallinen tavoite	Tuotannon näkökul- ma, kalavesien hoidon tavoite	Matkailun näkökulma, matkailukalastuksen tarjoajan tavoite
Palautus- tai kotiutusta- voite	päämäärä	tavoiteltava tila	imagomerkitys
mäti, vastakuoriutunut	+++	+	+
kasvatetut poikaset	++	++	++
pyyntikokoiset kalat	0	0	+++
Poikastuotannon kor- vaaminen	usein välttämätöntä	päämäärä	tavoiteltava tila
mäti, vastakuoriutunut	++	+	0
kasvatetut poikaset	+	+++	+
pyyntikokoiset kalat	0	+	+++
Kalastusmahdollisuus, saalisvarmuus	tavoiteltava tila	usein välttämätöntä	päämäärä
mäti, vastakuoriutunut	0	0	0
kasvatetut poikaset	0	+++	+
pyyntikokoiset kalat	0	++	+++

Jos ja kun jonkin kalakannan säilymiseksi viljely ja istutukset ovat välttämättömiä, olisi luonnonvalinnan kannalta hyödyllistä tehdä istutukset mahdollisimman nuorilla kaloilla. Yleinen pyrkimys on ainakin lähimenneisyydessä ollut istuttaa mieluumminkin lähes pyyntikokoisia yksilöitä, jotta taattaisiin varmat saaliit ja lyhyet, kalan omin perinnöllisten ominaisuuksien vastaiset vaellukset. Toki on niin, että joissakin vesistöissä tämä on ainoa mahdollinen tapa turvata paikallista kalastusta.

Tilanne kalakantojen säilytyksen näkökulmasta pysyy luontaiseen lisääntymiseen kelpaavissa vesissä jollakin tavalla hallinnassa jopa istutustavoista ja -materiaalista riippumatta niin kauan, kun kaikki istukkaat ovat alkuperäkantaa ja vastaistutettuja pyyntikokoisia jo sukukypsiä kaloja ei käytetä uusien viljely- ja säilytysemokalastojen perustamiseen. Vieraan kannan istuttaminen on haitallista, varsinkin jos istukkaat tuottavat jälkeläisiä luonnossa lisääntyvän paikallisen kannan kanssa ja syntyy eräänlainen sekakanta.

5. Saaliin alkuperän merkitys matkailukalastuksessa

Vapaa-aikaan liittyvä kalastus ulottuu pilkinnästä ja onginnasta hienostuneeseen lohen perhokalastukseen. Ahventen narraaminen lienee harvemmin ainakaan pääasiallisena syynä matkustaa johonkin tiettyyn kohteeseen juuri kalastusharrastuksen vuoksi, onhan kansalliskalamme kalastusmahdollisuuksia kaikkialla saatavissa ja hankittavissa. Mutta jonkin tietyn harvinaisemman kalan pyynti ja siihen liittyvät kalastustavat ovat useinkin jo syy matkustaa ja ostaa pyyntilupien ja arvokkaiden kalastusvälineiden lisäksi myös kalastukseen liittyviä palveluja.

Matkailevan kalastajan kiinnostus haluamansa ja joskus saamansakin saaliin alkuperästä lienee kahtalainen. Onkija ja pilkkijä omistaa tuskin ajatustakaan asialle, onhan itsestään selvää, että saatu ahven on paikallista kantaa ja samalla mitä suurimmassa määrin luomua. Sen sijaan monelle ns. arvokalan pyytäjälle tuntuu ainakin puheissa alkuperällä olevan merkitystä. Monesti saaliskala on pyytäjänsä mielestä ulkonäkönsä perusteella luonnossa syntynyt, ei ainakaan vasta pyyntikokoisena istutettu, korkeintaan kyse on poikasena istutetusta kalasta. Luonnossa syntynyt tarkoittanee samalla kalastajan mielessä alkuperäistä, paikallista lajia ja kantaa olevaa kalaa. Näin kalastaja itse asiassa ilmaisee sen, miten korkealle paikallinen kanta arvostetaan.

Alkuperästä riippumatta kalastajan hyvin keskeinen tavoite on saalis. Kalastuskohteen maine kärsii, jos saalisvarmuus on jatkuvasti huono. Istutukset tulevat siten välttämättömiksi. Toisaalta kohteen maine tulee nopeasti kyseenalaiseksi, jos istuttamalla vahingoitetaan tiedossa olevia luonnonarvoja, kuten alkuperäisiä mahdollisesti heikentyneitä kalakantoja. Matkailukalastusta varten tehtävissä istutuksissa on aiheellista toimia hallitusti ja vastuuntuntoisesti, sekä luoda menettelytavoista asiantuntevalle kalastajalle toimintaa vastaava, yleistä hyväksyntää nauttiva ja oikea mielikuva.

Alkuperältään vieraan lajin tai kannan tai peräti tuontilajin käyttäminen istutuksissa matkailukalastuksen saalisvarmuuden lisäämiseksi tai erityishoukuttimeksi voi tulla yleisesti hyväksyttäväksi tilanteissa, joissa alkuperäinen kanta on täysin hävinnyt ja korvaavaa ei ole lisääntymismahdollisuuksien puuttuessa voitu kotiuttaa. Tällöinkin on syytä huomioida, että tulokas ei aiheuta muille kalalajeille tai luonnonarvoille haittaa, minkä osaltaan varmistaa tällaisen istutustoiminnan käynnistyessä aina vaadittu viranomaislupa.

6. Alkuperän kysyntä, edellytys vai menestystekijä

Matkailukalastuksessa vaikuttanevat samat yleiset asenteet, elämänarvot ja käyttäytymistavat kuin muuallakin yhteiskunnassa. Toiminnan mallit ja suhtautuminen alkuperäisluonnon säilyttämiseen sellaisessa matkailukalastuksessa, joka perustuu lähinnä arvokalojen pyyntiin ja jota varten hakeudutaan johonkin tiettyyn kohteeseen, löytyvät seuraavista asetelmista:

- Luonnonvarojen hyödyntämisessä, erityisesti läntisissä kehittyneissä maissa, vauraan ja laajalti tietävän ja tuntevan kalastusmatkailijan maailmassa kestävä käyttö on keskeisiä periaatteita, joillakuilla tinkimättömästi. Tästä ollaan valmiita myös maksamaan, mutta jos hinta on korkea, asiakas edellyttää kalastuskohteeltaan myös paljon. Pyydettävän kalakannan säilyttämiseksi sallitaan korkeintaan tyhjiksi havaituilla poikastuotantoalueilla istutuksia mädillä ja vastakuoriutuneilla poikasilla, ja ehdottomasti alkuperäislajilla ja –kannalla. Alkuperäisyys on näissä kohteissa matkailukalastuksen edellytys ja menestystekijä, mutta luonnon resurssit ovat rajalliset, yleensä kaukana asutuskeskuksista, ja matkaan liittyy monia muitakin toiveita kuin vain kalastus. Tavoiteltavan kalalajin ohella tuleva sivusaaliskin koettaneen arvokkaaksi tällaisissa kohteissa.

- Monelle matkailukalastajalle haasteellinen kalastustapa luonnollisessa ympäristössä on ensiarvoisen tärkeää ja saalis vasta seuraavalla sijalla. Saaliin alkuperä, villi vai viljelty, ei tällöin ole aivan keskeisellä sijalla arvomaailmassa. Kalastuksen harjoittaja arvostaa kuitenkin aina saaliinsa ulkonäön luonnonmukaisia piirteitä. Kalastusmahdollisuuden ja saaliin varmistavat kalakannan hoitotoimenpiteet ja istuttaminen alkuperäiskantaa olevilla eri ikäisillä poikasilla hyväksytään keinoksi ylläpitää toimintaa ja siinä onnistumista arvostetaan. Kuitenkin luonnon poikastuotanto ja mahdollisuus saada koko elinkierron luonnossa ollutta kalaa on matkailukalastuksen menestystekijä.
- Toisaalta on kuitenkin niin, että kaikille halukkaille ei yksinkertaisesti ole jäljellä tilaa pelkästään luonnonkalan saalistamiseen, eikä varsinkaan mahdollisuutta matkustaa kaukasiin jokikalastuskohteisiin. Kalastustavat ja –paikat valikoituvat silloin muista kuin alkuperälähtökohdista. Avovesiuistelun harrastajien on melkoisen vaikeaa tietää mitään syönnösvaelluksellaan olevan taimenen alkuperästä ja alkuperäisyyttä toisaalta arvostaakaan. Poikkeuksiakin toki on; esimerkiksi järvilohi tai Saimaan nieriä ovat erikoisasemansa vuoksi omilla vesillään erityisen arvostettuja ja tunnettavuutensa johdosta myös muilla vesillä. Mutta voitaneen melko luotettavasti sanoa, että yleensä arvostetaan tietämystä siitä, että vesialueita hoidetaan kotimaisilla lajeilla ja kannoilla, ja mikäli vesistössä on alkuperäisiä kantoja jäljellä, istutukset tehdään nimenomaan niillä.
- Pyyntikokoisilla kaloilla hoidettavat istuta ja ongi -kalastuskohteet ovat varsin monelle kalastajalle ja yrittäjälle tärkeitä, enemmän ehkä paikallisesti, mutta myös matkailukalastuksessa. Siellä saalisvarmuus lienee ensisijaista ja alkuperäkysymykset vähemmän tärkeitä. Kaikilla on tiedossa niin tavoitteet kuin menetelmätkin, jotka saaliin alkuperään liittyvät. Yleinen hyväksyttävyys toiminnassa on kuitenkin vaarassa, jos istuttamisella esimerkiksi sekoitetaan paikallisia oman vesistön kalakantoja. Johtopäätös on tässäkin yksinkertainen; alkuperäisien kalalajien ja -kantojen säilyttäminen on kestävän toiminnan edellytys.

Kirjallisuus

Lappalainen R. 2001: Vesiviljely. Teoksessa Kalatalous aikasarjoina / Finnish Fishery Time Series. SVT Maa-, metsä- ja kalatalous 2001:60. Riistan- ja kalantutkimus, Helsinki. ss. 51-60.

Tuunainen A-L. 2001: Kala- ja rapuistutukset. Teoksessa Kalatalous aikasarjoina / Finnish Fishery Time Series. SVT Maa-, metsä- ja kalatalous 2001:60. Riistan- ja kalantutkimus, Helsinki. ss. 61-80.

Makkonen, J., Westman, K., Pursiainen, M., Heinimaa, P., Eskelinen, U., Pasanen, P. ja Kumm, P. 2000: Viljelykantarekisteri. Riista- ja kalatalouden tutkimuslaitoksen kalanviljelylaitoksissa ja maitipankissa säilytyksessä olevat kalalajit ja -kannat. Kala- ja riistaraportteja 200: 48 ss + liitt.

Verkostoitumisen ja järjestäytymisen tarpeet; viitekehikkona luontoyrittäjyys

JUHA RUTANEN

Helsingin yliopiston Maaseudun tutkimus- ja koulutuskeskus, Seinäjoki

Pienyritystoiminnan lisääminen ja kehittäminen on maaseudun elinvoimaisuuden kannalta olennaista. Yritystoiminnan monipuolistaminen mm. pk-yritysten perustamista edistämällä ja niiden toimintaympäristöä kehittämällä onkin ollut keskeisesti esillä Suomen maaseutupoliittisissa tavoitteissa. Tässä mielessä uudet innovaatiot ja uusien resurssien havaitseminen ovat entistä tärkeämmässä asemassa maaseudun yritystoimintaa kehitettäessä. Verkottuminen on puolestaan erityisesti keino nykyisten resurssien käytön tehostamiseksi, mutta myös uusien toimintamallien löytämiseksi. Tavoitteena on pienyrittäjyyden kannattavuuden parantaminen.

Perinteisten maaseutuelinkeinojen täydentäjänä ja korvaajana tarjoaa varteenotettavan vaihtoehdon *luontoyrittäjyys, jolla tarkoitetaan luonnonantimiin ja luonnon tarjoamiin elämyksiin perustuvaa vastuullista yrittäjyyttä* (Rutanen & Luostarinen 2000). Yhteistä alan yrityksille on luonto ja luonnon arvojen hyödyntäminen toiminnassa ja markkinoinnissa. Alan yrittäjyyden merkityksen arvioidaan kasvavan vahvasti tulevaisuudessa mm. kestävän kehityksen mukaisten vaatimusten lisääntyessä. Esimerkiksi kotimaan kaupunkimaisten kuntien kuluttajista noin 94 % arvioi luontoyrittäjyyden merkityksen kasvavan tulevaisuudessa (Matilainen & Aro 2002). Saman tutkimuksen mukaan valtaosa kuluttajista oli sitä mieltä, että Suomen luonnosta voidaan saada aikaan kansainvälisestikin kiinnostavia tuotteita ja palveluita. Luontoyrittäjyyden uusille tuotteille onkin syntyneessä kysyntää ja tilaa markkinoilla tulevaisuudessa entistä enemmän.

Luontoyrittäjyys voidaan jakaa eri osa-alueisiin, joita ovat:

1. luonnon tarjoamiin mahdollisuuksiin perustuva vastuullinen matkailu, mm. luonto-, elämys- ja metsästysmatkailu
2. puun ja puista saatavien tuotteiden ympäristövastuullinen jalostaminen muussa kuin suuressa ja keskisuuressa teollisuudessa
3. luonnonmarjojen, -sienien ja -yrttien yms. keruutuotteiden hyödyntäminen sekä luonnonkasvien hyödyntäminen viherrakentamisessa
4. riistan, kalojen ja rapujen hyödyntäminen
5. turpeen ja kiven sekä muiden maaperäainesten hyödyntäminen pienimuotoisesti ja kestävän käytön mukaisesti
6. vesivarojen sekä lumen ja jään hyödyntäminen
7. muut luontoon perustuvat palvelut (mm. ympäristön siistiminen ja raivaus, virkistyspalveluiden rakentaminen, luontoon liittyvä sisältötuotanto)

Luontoyrittäjyydelle antaa oman erityislemiansa alaan liitetty vastuullisuus. Alkuperäinen suomalainen luonto on alan yritystoiminnassa keskeinen tuotannon tekijä, jonka tulee pysyä kunnossa. Tavallisesti asiakaskin kokee tuotteeseen tai esimerkiksi elämyspalveluun liittyvän vahvan yhteyden luontoon. Lisäksi suomalaisista kaupunkien kuluttajista noin 97 % yhdisti vastuullisuuden ja kestävän kehityksen luontoyrittäjyy-

teen (Matilainen & Aro 2002). Saman tutkimuksen mukaan myös yrittäjät näkivät vastuullisuuden kuuluvan kiinteänä osana luontoon liittyvään yrittäjyyteen.

Luontoyrittäjät pyrkivät harjoittamaan vastuullista yritystoimintaa (Lähdesmäki 2002). Tämä näkyy erilaisissa arkipäivän ratkaisuisissa, vaikka tavallisesti tuotantotavan perinpohjaista tarkastelua tai ongelmatilanteiden toimintamallien pohtimista ei oltu tehtykään (Lähdesmäki 2002, Matilainen & Aro 2002). Lähdesmäen mukaan luontoyrittäjät kuitenkin ottavat sidosryhmät ja toiminnan haitat huomioon toiminnassaan. Vastuullisuus voidaankin käsittää paitsi luonnon kestävän käytön mukaisena hyödyntämisenä, myös siten, että paikallisten ihmisten ja paikallisen kulttuurin näkökulmat otetaan toiminnassa huomioon.

Luontoyrittäjyyden kehittämiseksi on valtakunnallisesti selvitetty alan toimijakenttää ja kehittämismahdollisuuksia jo muutaman vuoden ajan. Vuosina 1999-2000 toteutetun Ympäristöklusterin tutkimusohjelman rahoittaman esiselvityksen tuloksena koottiin *luontoyrittäjyyden kehittämisohjelma* (Rutanen & Luostarinen 2000). Ohjelman mukaiset luontoyrittäjyyden keskeiset kehittämistoimet ovat tiivistetysti:

1. Luontoyrittäjyysverkoston kokoaminen
2. Luontoyrittäjyyden verkkopalvelun toteuttaminen
3. Alan yhteisen imagon rakentaminen
4. Luontoyrittäjyyden laatujärjestelmän käyttöönotto
5. Luontoyrittäjyyden ympäristöohjelman rakentaminen
6. Yhteisten tuotemerkkien rakentaminen
7. Alan tuotekehitystoiminnan kehittäminen
8. Alan asiakaskartoitusten ja markkinointitutkimusten toteuttaminen
9. Yhteiset markkinointitoimet ulkomailla ja kotimaassa
10. Alan toimijoiden osaamisen kehittäminen

Selvityksen (Rutanen & Luostarinen 2000) mukaan vireästi kehittyvän luontoyrittäjyyden ongelmina ovat erityisesti *alan hajanaisuus* ja toiminnassa tarvittavan *tiedon hankala saatavuus*. Luontoyrittäjyys tarvitsee alan kokoamista toimijoiden runsauden ja työnjaon selkiintymättömyyden vuoksi. Pienten yritysten ja alan muiden toimijoiden verkottuminen on välttämätöntä toiminnan saamiseksi nykyistä laajemmin taloudellisesti kannattavaksi. Liiketoiminnan kehittyminen edellyttää laaja-alaista neuvonta-, koulutus- ja tukiverkosta ympärilleen. Tällaisen yrittäjä yksin pystyy harvoin koamaan.

Valtakunnallisen yrittäjä- ja toimijakentän kartoituksen (Rutanen & Luostarinen 2000) perusteella laajan yhteistyön löytymiseen ja verkoston rakentumiseen näyttää olevan hyviä mahdollisuuksia. Luontoyrittäjyyden toimijoiden yhteistyövalmiudet ovat kehittyneet viime vuosina koko Suomessa. Ymmärrys yhteistyön eduista ja välttämättömyydestä on lisääntynyt. Alueellisuuden ja alueiden ominaispiirteiden korostaminen tuovat tähän lisämahdollisuuksia. Yhteistyötä oltiinkin valmiita hakemaan kansallisella ja maakuntarajat rikkovalla tasolla sekä usealta eri suunnalta. Tutkimuksen ja yrittäjyyden lisäksi toimintaan on saatava mukaan alan koulutus ja muu kehittämistoiminta.

Verkoston toiminnan kannalta on tärkeää erityisesti kehittämistyön *yritys- ja asiakaslähtöisyys*. Asiakaskartoituksia ja markkinointia pidetään keskeisinä asioina luontoyrittäjyyden kehittymisen kannalta (Rutanen & Luostarinen 2000). Yrittäjien vahva osallistuminen alan edistämiseen ja linjaamiseen on tärkeää.

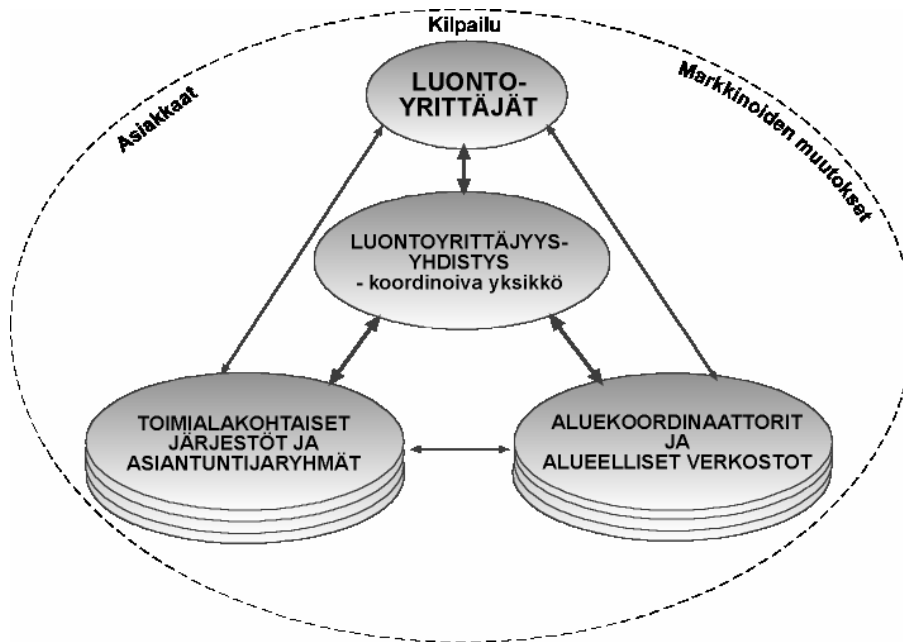
Keskeisimpänä toimena luontoyrittäjyyden edistämiseksi kehittämissuunnitelmassa esitettiin luontoyrittäjyysverkoston kokoamista. Verkoston rakentaminen sisältyy lisäksi toimenpide-ehdotuksena (nro 94) maaseutupolitiikan yhteistyöryhmän laatimaan kolmanteen maaseutupoliittiseen kokonaisuohjelmaan. Mm. tämän ohjelman pohjalta valtioneuvosto on päättänyt huhtikuussa 2001 maaseutupoliittisista linjauksista vuosille 2001-2004. Tehdyn periaatepäätöksen elinkeinoja ja työllisyyttä koskevissa toimituksissa mainitaan maaseudun pienyritysten kehittämisverkostojen resurssien vahvistaminen. Yhtenä syntymässä olevana verkostona päätöksessä luetellaan luontoyrittäjyyden kehittämisverkosto.

Luontoyrittäjyyden tarjoamasta laajasta eri toimialojen yhteistyöstä on *synergiaetuja*. Alan yrityksiä yhdistää luonto, hyödynnettävät luonnonvarat ja toimintaan yhdistettävä positiivinen imago. Laajan kuluttajille ja yrittäjille suunnatun imagotutkimuksen perusteella alan yrittäjyydelle on löydettävissä yhteinen imago ja yhteisiä kohderyhmiä (Matilainen & Aro 2002). Asiakaskunnan mielestä esimerkiksi toimintaan ehdottomasti liitettävä ympäristövastuullisuus on yksi alaa yhdistävä tekijä. Lisäksi yhteistyö antaa uusia mahdollisuuksia esimerkiksi toimialojen väliseen yhteistyöhön sekä tuo mahdollisuuksia kustannussäästöihin. Yritys- ja toimijaverkoston riittävä jäsenmäärä tuo uudenlaisia mahdollisuuksia kehittää toimintaa itseään kannattavaksi.

Vuoden 2001 alusta käynnistettiin Helsingin yliopiston Maaseudun tutkimus- ja koulutuskeskuksen koordinoimana valtakunnallinen *Luontoyrittäjyyden imago ja verkostoituminen* –hanke, joka keskeisenä tavoitteena oli valtakunnallisen luontoyrittäjyysverkoston perustaminen. Hankkeen toimesta synnyttiinkin lokakuussa 2001 alan yrityksiä ja toimijoita kokoava *Suomen luontoyrittäjyysverkosto ry*. Yhdistys edistää luontoyrittäjyyttä lisäämällä alan yhteistyötä, edistämällä alan asiakaslähtöistä ja vastuullista tuotekehitystä sekä vahvistamalla alan näkyvyyttä valtakunnallisesti ja kansainvälisesti.

Yhdistyksen avulla pystytään lisäämään merkittävästi yhteistyötä eri toimialojen kuten matkailu-, käsityö- ja elintarvikealojen välillä. Luontoalan yrittäjyyden sateenvarjomaiseksi kokoamiseksi yhdistyksen jäsenmaksuperusteet porrastettiin kannustamaan valmiiden yritysverkostojen ja niissä mukana olevien yritysten liittymistä yhdistykseen. Esimerkiksi toimialakohtaisissa järjestöissä mukana olevat yritykset pääsevät huomattavasti alennetulla jäsenmaksulla mukaan, mikäli järjestö on yhdistyksessä yhteisenä jäsenenä. Tätä rakennetta valmisteltiin yhteistyössä yritysten ja toimialakohtaisten järjestöjen kanssa.

Alan valtakunnallinen verkosto vaatii toimiakseen toimialakohtaisia ja alueellisia verkostoja (kuva 1). Toimialoittain kyetään vastaamaan kunkin luontoyrittäjyyden osaluonnon erityistarpeisiin. Lisäksi ryhmittelyn avulla saman alan yrittäjien on helppo löytää oma paikkansa koko verkostossa ja päästä oman alansa toimintaan mukaan. Alueelliset verkostot puolestaan koostuvat yrittäjiä lähellä olevista toimijoista, mikä tavallisesti tarjoaa parhaimmat mahdollisuudet yritysten kaipaamiin tuki- ja kehittämisspalveluihin.



Kuva 1. Alueelliset ja toimialakohtaiset verkostot luontoyrittäjyysverkoston toimintamallin osina

Alan kokonaisvaltaista kehittämistä ajatellen alueellisilla ja toimialakohtaisilla verkostoilla on oltava kiinteä yhteys valtakunnallisen verkoston rakentamiseen. Myös luonteva yhteistyö verkostojen kesken on tärkeää. Monen luontoyrittäjyyden osa-alueen suhteen toimialakohtaisia verkostoja on jo olemassa. Luontoyrittäjyyden alueellisia verkostoja on koottu muutamassa maakunnassa mm. maakunnallisten hankkeiden tuloksena. Vaikka toiminta on vasta alussa saadut kokemukset ovat rohkaisevia. Esimerkiksi Etelä-Pohjanmaalla koottua asiantuntijaverkostoa voidaan käyttää jatkotyön perustana.

Valtakunnallisen, yhteisen verkoston kautta toimialakohtaisilla ja alueellisilla toimijoilla on mahdollisuuksia vuorovaikutukseen ja yhteistyöhön nykyistä kattavammin ja monipuolisemmin. Lisäksi toiminnalle voidaan koota yhteiset suuntaviivat valtakunnallisesti. Poikkeuksetta kaikissa luontoyrittäjyyttä käsittelevissä aikaisemmissa selvityksissä ja hankkeissa on nähty luontoyritysten kehittymisen kannalta keskeisiksi kulmakiviksi tuotekehityksen sekä markkinoinnin edistäminen (mm. *Luontoyrittäjyyden toimintaohjelma 1998*, *Luontoyrittäjyys Suomessa 2000*, *Luontoyrittäjyyden laajentaminen Etelä-Pohjanmaalla 1998*, *Luonnonvara-ala yritystoiminnan painopistealueena –hanke 2000*). Koska luontoyrittäjyyden tuotteiden ja palveluiden kirjo on laaja, alalle kaivataan tuotteiden kokonaisvaltaista, ympäristö- ja laatuäkökohdat huomioivaa kehittämistä ja tuotteiden tason nostamista. Alueellisista erityispiirteistä ja yksilöllisyydestä huolimatta tuotekehityksessä on haettava samoja linjoja mm. laatuvaatimuksien osalta eri puolella maata, jotta mm. alan yritysten tuotteita voitaisiin markkinoida yhteistyössä ja yhteistä imagoa hyödyntäen. Tämänkaltaisen toiminnan käynnistäminen vaatii kuitenkin yrittäjien valistamista ja ohjaamista.

Alueellisten verkostojen kautta voidaan joustavasti jalkauttaa mm. alan yhdessä sopima kokonaisstrategia maakuntiin ja niiden yrityksiin sekä toteuttaa yhteisesti erilaisia alan koulutus- ja kehittämistoimia. Tässä työssä monipuolisella, yrityksiä lähellä olevalla tuki- ja asiantuntijaverkostolla on olennainen merkitys. Koska luontoyrittäjyyden erikoisalujen yrittäjät ja osaajat ovat tavallisesti hajallaan, maakuntarajat ylittä-

vällä toiminnalla on usein parhaat mahdollisuudet toteuttaa luontoyrittäjyydessä tarvittavaa kehittämistyötä. Alueellisten verkostojen kautta yrittäjiä voidaan ohjata käyttämään olemassa olevia ja kehitettäviä valtakunnallisia palveluita.

Luontoyrittäjyysverkoston toiminnan tueksi ollaan kokoamassa alan toimijoita yhdistävää *luontoyrittäjyys -portaalia*, joka pohjautuu olemassa olevaan pilottiin, *Luontoyrittäjyyden tietopankkiin* (www.luontoyrittaja.net). Luontoon toiminnassaan tukeutuville yrittäjille, alalla toimiville kehittäjille ja asiantuntijoille sekä luontoyrittäjien tuotteista ja palveluista kiinnostuneille asiakkaille tullaan tarjoamaan tämän yhteisen tietoverkon kautta erilaisia palveluita kullekin kohderyhmälle räätälöityjen käyttöliittymien kautta. Periaatteena portaalin toteutuksessa on, että olemassa olevia palveluita kootaan ja linkitetään kattavasti yhteen. Portaali tulee toimimaan markkinointikanavana yritysten tuotteille, alaa palvelevana tietolähteenä ja vuorovaikutusvälineenä sekä alan käytännön toiminnan ja kehittämisen kokoajana.

Luontoyrittäjistä ja alaan liittyvistä toimijoista noin 95 % piti alan yhteistä tietoverkkoa hyvin tai melko merkittävänä välineenä luontoyrittäjyyden edistämiseksi (Rutanen & Luostarinen 2000). Yrittäjien mielestä verkon kautta tapahtuvalla sähköisellä markkinoinnilla ja kaupalla on mahdollisuuksia varsinkin luontoyrittäjyyden kaltaisella erityisalalla. Luontoyrittäjyydelle tyypillisillä pienillä yrityksillä ei kuitenkaan ole yksin mahdollisuutta saavuttaa tarvittavaa näkyvyyttä asiakaskunnan suuntaan. Yhteisestä verkkopalvelusta on apua myös yhteistyökumppaneiden löytämisessä. Lisäksi tietoverkon kautta voidaan viedä eteenpäin toimialan laatua, osaamista ja tuotekehitystä tutkimus- ja koulutustoimintaa hyödyntäen.

Yritysten monipuolinen, rajoja ylittävä verkostoyhteistyö on asiakaslähtöisyyden lisäksi keskeinen keino saada luontoalan pienyritystoiminta nykyistä kannattavammalle liiketaloudelliselle tasolle ja saada aikaan uusia tuotteistettuja palveluita. Myös kalastuksen, kalavesien hoidon, vesiviljelyn ja matkailun yhteistyön avulla kyetään parhaiten vastaamaan tulevaisuuden tarjoamaan kysyntään ja kasvumahdollisuuksiin.

Lähteet

Ihmisten maaseutu – tahdon maaseutupolitiikka. Maaseutupoliittinen kokonaisuohjelma vuosille 2001-2004. Maaseutupolitiikan yhteistyöryhmän julkaisu 8/2000.

Lähdesmäki, Merja. 2002. Luontoyrittäjän liikeidean eettiset aspektit. Käsikirjoitus pro-graduksi. Jyväskylän yliopisto, Taloustieteiden tiedekunta.

Matilainen, Anne & Aro, Marke. 2002. Luontoyrittäjyyteen liittyvät mielikuvat. Helsingin yliopiston Maaseudun tutkimus- ja koulutuskeskuksen julkaisu B 24. Seinäjoki. (painossa).

Rutanen, Juha & Luostarinen, Matti. 2000. Luontoyrittäjyys Suomessa. Alueelliset verkostot: luontoyrittäminen, matkailu- ja maaseutuklusteri –hankkeen loppuraportti. Maatalouden tutkimuskeskuksen julkaisu B 23.

Valtioneuvoston periaatepäätös maaseutupoliittisiksi linjauksiksi vuosille 2001-2004. Helsinki 5.4.2001. Dnro 1443/549/2001.

VEDEN SATOA 2002 - vesiviljely matkailun tukena

XXVI Vesiviljelypäivät 13-14.2.2002 Heinola hotelli Kumpeli

Keskiviikko 13.2. 2002

09:00 – 12:30 Ilmoittautuminen, majoittuminen ja lounas

Avauspuheenvuoro

12:30 – 12:45 XXVI vesiviljelypäivien avaus
Kare Turtiainen, RKTL

Pelikentän hahmotus; suomalaisen matkailukalastuksen kokovartalokuva

12:45 – 13:15 Vapaa-ajankalastuksen luonne Suomessa ja Pohjolassa
Anna-Liisa Toivonen, RKTL

13:15 – 13:45 Matkailukalastuksen maakunnallinen kehittäminen
Jukka Muhonen, Hämeen TE-keskus

13:45 – 14:30 Kahvi

14:30 – 15:00 Julkisyhteisö matkailukalastuksen kehittäjänä ja palvelutuottajana esimerkkinä Fishing Paradise
Pirjo Tuusjärvi, Heinolan kaupunki

15:00 – 15:30 Kalastustuotteet ohjelmapalveluyrittäjien liiketoiminnassa
Harri Talonen, Tampereen yliopisto

15:30 – 16:00 Kalastus osana suomalaista luonnon virkistyskäyttöä
Tuija Sievänen, METLA
Jukka Mikkola, RKTL

16:00 – 16:30 Keskustelu päivän aiheista

19:00 Heinolan kaupungin vastaanotto

Torstai 14.2.2002

Istutukset kalastusedellytysten ylläpitäjänä, vesiviljelyn ja matkailun kumppanuus

09:00 – 09:30 Istutusten yleinen merkitys kalansaaliiden lisääjinä ja turvaajina
Pentti Pasanen, RKTL

09:30 – 10:00 Matkailukalastuskohteet vesiviljelyelinkeinon asiakkaana
Tuomo Toikkanen, Muuttolan lohi

10:00 – 10:30 Kahvi

10:30 – 11:00 Istutusten rooli valtakunnallisen palvelutuottajan toimintapolitiikassa
Kari Sarajärvi, Villi Pohjola

11:00 – 11:30 Istutusten rooli yksittäisen kalastuskohteen toimintapolitiikassa
Jouni Rautianen, Lohimaa

11:30 – 13:00 Lounas

Tulevaisuuden haasteet ja niihin vastaaminen

13:00 – 13:30 Suomen näkymät kalastusmatkailun kohdemaana; markkinat, asiakkaat, tuotekehitystarpeet
Minna Ermala, Fishing Finland

13:30 – 14:00 Vapaa-ajankalastajan odotuksia kalakantojen hoidolle
Hannu Lehtonen, Helsingin yliopisto

14:00 – 14:30 Kahvi

- 14:30 – 15:00 Alkuperäisten kalakantojen säilytys ja käyttö, edellytys- vai menestystekijä
matkailukalastuksessa
Markku Pursiainen, RKTL
- 15:00 – 15:30 Verkostoitumisen ja järjestäytymisen tarpeet; viitekehikkona luontoyrittäjyys
Juha Rutanen, Helsingin yliopisto, Makes
- 15:30 – 16:00 Keskustelu päivän ja koko tilaisuuden aiheista
- 16:00 – 16:15 Yhteenveto ja tilaisuuden päätös
Kai Westman, RKTL

XXVI vesiviljelypäiville ilmoittautuneet

Abbors Tom	Uudenmaan TE-keskus
Ahonen Markku	Inarin kunta
Ahvonen Anssi	Riista- ja kalatalouden tutkimuslaitos
Alatalo Hannu	Suomen Kalamiesten Keskusliitto
Anttonen Eero	Riista- ja kalatalouden tutkimuslaitos
Arkko Pasi	Riista- ja kalatalouden tutkimuslaitos
Autti Veli	Suomen Vapaa-ajankalastajien Keskusjärjestö
Clayhills Tom	Suomen kalatalous- ja ympäristöinstituutti
Eskelinen Päivi	Riista- ja kalatalouden tutkimuslaitos
Eskelinen Unto	Riista- ja kalatalouden tutkimuslaitos
Forsman Leena	Riista- ja kalatalouden tutkimuslaitos
Gavrilov Markku	Riista- ja kalatalouden tutkimuslaitos
Guttorm Marja	Riista- ja kalatalouden tutkimuslaitos
Haataja Raini	Riista- ja kalatalouden tutkimuslaitos
Hagman Jari	Hämeen kalatalouskeskus/Rapukolmio
Hakaste Tapio	Hämeen TE-keskus
Heinimaa Petri	Riista- ja kalatalouden tutkimuslaitos
Heinonen Eero	Riista- ja kalatalouden tutkimuslaitos
Hernejärvi Pekka	Suomen kalatalous- ja ympäristöinstituutti
Honkanen Asmo	Riista- ja kalatalouden tutkimuslaitos
Huovila Juhani	Pohjois-Savon ympäristökeskus
Iivari Juha	Riista- ja kalatalouden tutkimuslaitos
Joentakanen Ismo	Saamelaisalueen koulutuskeskus
Juhola Seppo	Vilkkilän Lohi Oy
Juntunen Keijo	Riista- ja kalatalouden tutkimuslaitos
Jäppinen Raimo	Riista- ja kalatalouden tutkimuslaitos
Kajjoma Veli-Matti	Pohjois-Karjalan TE-keskus
Kannel Risto	Riista- ja kalatalouden tutkimuslaitos
Kaskela Pekka	Suomen Vapaa-ajankalastajien Keskusjärjestö
Kettunen Juhani	Riista- ja kalatalouden tutkimuslaitos
Kiuru Mika	Nylands Fiskarförbund
Kolari Ismo	Pirkanmaan kalatalouskeskus
Korvonen Pasi	Suomen kalatalous- ja ympäristöinstituutti
Kosunen Kari	Pohjois-Savon TE-keskus
Kovanen Jarmo	Keski-Suomen TE-keskus
Kummu Pekka	Riista- ja kalatalouden tutkimuslaitos
Kähkönen Asko	Taimen Oy
Kääriä Raisa	Turun ammattikorkeakoulu
Laamanen Mika	Hy AKK Kotkan yksikkö
Lankinen Yrjö	Savon Taimen Oy
Lappi Markku	Etelä-Päijänteen kalastusalue
Lehtonen Hannu	Helsingin yliopisto
Lerche Olle	Suomen kalatalous- ja ympäristöinstituutti
Liedes Risto	PVO-Vesivoima Oy
Liikola Jaakko	Etelä-Päijänteen kalastusalue
Limingoja Jarmo	Kiiminkijoki ry
Liukkonen Mauno	Savon Taimen Oy
Liukkonen Mikko	Suomen Kalamiesten Keskusliitto
Louhimo Jarmo	Riista- ja kalatalouden tutkimuslaitos
Luhta Pirkko-Liisa	Metsähallitus
Löytty Hannele	Suomen Kalamiesten Keskusliitto
Manninen Kati	Riista- ja kalatalouden tutkimuslaitos

Mikkola Jukka	Riista- ja kalatalouden tutkimuslaitos
Muhonen Jukka	Hämeen TE-keskus
Mustonen Seppo	Riista- ja kalatalouden tutkimuslaitos
Mäkelä Ilkka	Suomen Vapaa-ajankalastajien Keskusjärjestö
Määttä Raimo	Riista- ja kalatalouden tutkimuslaitos
Määttä Rainer	Riista- ja kalatalouden tutkimuslaitos
Määttä Vesa	Riista- ja kalatalouden tutkimuslaitos
Naarminen Matti	Riista- ja kalatalouden tutkimuslaitos
Niemi Asko	Kaakkois-Suomen TE-keskus
Nissen Petter	Suomen Kalamiesten Keskusliitto
Oikari Tuomas	Satakunnan Kalatalouskeskus
Partanen Leo	Voimalohi Oy
Parviainen Raimo	Riista- ja kalatalouden tutkimuslaitos
Pasanen Pentti	Riista- ja kalatalouden tutkimuslaitos
Pekkarinen Helena	Riista- ja kalatalouden tutkimuslaitos
Pelkonen Jari	Hämeen TE-keskus
Peltola Jarmo	Varsinais-Suomen TE-keskus
Pruuki Veijo	Riista- ja kalatalouden tutkimuslaitos
Pukkila Heimo	Riista- ja kalatalouden tutkimuslaitos
Pursiainen Markku	Riista- ja kalatalouden tutkimuslaitos
Pöntinen Taija	Riista- ja kalatalouden tutkimuslaitos
Ranta-aho Kari	Varsinais-Suomen TE-keskus
Rauhala Timo	Riista- ja kalatalouden tutkimuslaitos
Rautiainen Jouni	Lohimaa
Rinne Jukka	Ympäristötutkimus Yrjölä Oy
Ritola Ossi	Riista- ja kalatalouden tutkimuslaitos
Ruhberg Jukka	Lohimesta Oy
Ruohonen Kari	Riista- ja kalatalouden tutkimuslaitos
Rutanen Juha	Helsingin yliopisto/Makes
Salminen Markku	Hartolan kalastusalue
Salonen Erno	Riista- ja kalatalouden tutkimuslaitos
Samanen Kai	Uudenmaan TE-keskus
Sarajärvi Kari	Villi Pohjola
Setälä Marja-Leena	Vilkkilän Lohi Oy
Sievänen Tuija	METLA
Säkkinen Erkki	Riista- ja kalatalouden tutkimuslaitos
Söderholm-Tana Lena	Riista- ja kalatalouden tutkimuslaitos
Talonen Harri	Tampereen yliopisto
Tarikka Risto	Suomen Vapaa-ajankalastajien Keskusjärjestö
Tiitinen Jorma	Etelä-Savon TE-keskus
Toikkanen Tuomo	Muuttolan Lohi
Toivonen Aarne	Riista- ja kalatalouden tutkimuslaitos
Toivonen Anna-Liisa	Riista- ja kalatalouden tutkimuslaitos
Tossavainen Seppo	ARVO-TEC Oy
Turkka Juha-Pekka	Riista- ja kalatalouden tutkimuslaitos
Turtiainen Kare	Riista- ja kalatalouden tutkimuslaitos
Tuusjärvi Pirjo	Heinolan kaupunki
Uusi-Uitto Matti	Etelä-Päijänteen kalastusalue
Vaajala Markku	Riista- ja kalatalouden tutkimuslaitos
Valkeajärvi Pentti	Riista- ja kalatalouden tutkimuslaitos
Vehmas Jaakko	Etelä-Päijänteen kalastusalue
Westman Kai	Riista- ja kalatalouden tutkimuslaitos
Viljamaa-Dirks Satu	EELA
Wulff Rainer	Riihimäen Messut