

Eläin

Geenivarat

2011

Suomen kansallisen eläingenivaraohjelman tiedotelehti

Nakkilan pronssikautinen nauta 4
Monipuolinen suomenhevonen 6
Kyyttömuistot pankkiin 2 ja 14



Muistelijat

Sanomalehti Savon Sanomat keräsi muistitietoja itäsuomenkarjasta, rodun ominaisuuksista, kasvattajien kokemuksista ja kaikesta itäsuomalaisen kyyttökarjan hoitoon liittyvästä. Muistelijat olivat sukupolvea, joka on kokenut ajanjakson, jolloin kyytöt olivat tavanomaisia lehmiä Itä-Suomen maaseudulla. Muistamiset on koottu Muistipankkiin, joka on luettavissa Savon Sanomien Internet-sivuilta www.savonsanomat.fi/muistipankki.



Kuva: J-P. Seppänen

Muistipankin kuvaukset ajoittuvat toista maailmansotaa edeltäneiltä vuosilta aina 60 – 70 -luville, jolloin kyyttölehmistä pitkälti luovuttiin. Kyyttöjen lähihistoria heijastelee suomalaisen yhteiskunnan muutoksia. Aikakausi, joka on tallennettu Muistipankkiin, merkitsi omavaraistalouden ja pienviljelyksen loppumista, muuttoa kaupunkiin uusiin ammatteihin, siirtolaisuutta Ruotsiin, kokonaisen suomalaisen elämäntavan murtumista.

Minullakin on kyyttömuistoja – tosin ei niin syvällisiä ja henkilökohtaisia kuin Muistipankin muistelijoilta. Kyyttömuistoja on kertynyt erityisesti tutkijantyöni aikana. Buaboillani (karjalankielinen nimitys isoäidille) oli kaksi lehmää, kyyttöä. Talvisodan syttyessä tuli Laatokan-Karjalassa niin kiire, että pikaisen evakuoinnin vuoksi mummoni kyyttöjen mukaanottaminen ei ollut mahdollista. Lehmät jäivät kotiliivään hoitajan rynnäessä perheineen evakotaiपालेelle pimeyden vallitessa, muka-

naan vain se määrä, jonka jaksoi helposti kantaa.

Me kyyttöjen muistajat olemme pääosin niitä, joiden näkemyksiä tai mielipiteitä ei ole aiemmin arvostettu tutkimusten lähteinä. Kyyttökarjan kasvattaja jätti kertomatta omista eläimistään, niiden arvosta ja merkityksestä, eikä yhteisö välttämättä edes antanut tähän mahdollisuutta tai arvostanut kasvattajien kokemuksia. Kyytöt miellettiin vanhanaikaisiksi, menneisyyden muinaismuistoiksi. Kasvattajat mökeissään muutaman hehtaarin tiloillaan jopa häpeilivät niitä, vaikka kyytöt olivat olleet ehdoton elämän edellytys köyhissä olosuhteissa. Ennen Internetin, kotitietokoneiden ja nettiyhteyksien aikakautta verkostoituminen samasta rodusta kiinnostuneiden kanssa oli hankalaa. Savon Sanomat antoi vihdoinkin mahdollisuuden kertoa arvokkaista eläimistä, jotka merkitsivät kasvattajilleen paljon.

Muistipankki osoittaa, että alkuperäisroduistamme riittää ammennettavaa monipuolisesti. Ne eivät ole pelkästään biologisesti kiinnostavia ja tärkeitä, sillä vanhoissa roduissamme on paljon yhteiskuntaan, perinteeseen ja kultuuriin liittyvää. Olemme selvinneet niiden kanssa hyödyntäen niiden maitoa, lihaa ja muita tuotteita 95 prosenttia siitä historiallisesta ajasta, kun Suomessa ylipäätään on ollut kotieläimiä.

Vastaanvanlaisia muistoja on myös lapinlehmien, suomenhevosten ja muiden alkuperäisrotujen kasvattajilla. Muistot ovat mitä parhaita raaka-ainetta alkuperäisroduista valmistettujen tuotteiden markkinoinnissa ja brändämisessä.

Juha Kantanen



Eläin Geenivarat 2011

Suomen kansallisen eläingenivaraohjelman tiedotelehti 2011

Ilmestymispäivä 24.5.2011

Julkaisija:

Eläingenivarat on maa- ja metsätalousministeriön kansallisen eläingenivaraohjelman tiedotelehti. Tiedotetta julkaisee ja ohjelmaa koordinoi MTT.

Vastaava toimittaja:

Juha Kantanen

Ulkoasu ja taitto:

T:mi Digijiipee/Juha-Pekka Seppänen
www.digijiipee.net

Paino:

Painotalo Casper Oy

Tilaukset, osoitteenmuutokset ja peruutukset:

Outi Kasari
MTT/BEL, 31600 JOKIOINEN
outi.kasari@mtt.fi, puhelin (03) 4188 3605

Etukannen kuva:

Kirsti Hassinen

ISSN-L 1798-1190

ISSN 1798-1190

Suomen kansallisen eläingenivaraohjelman yhteystiedot:

Tutkija Terhi Nikkonen
MTT/BEL, 31600 JOKIOINEN
Puhelin (03) 4188 3711, 040 757 3498
terhi.nikkonen@mtt.fi

Neuvotteleva virkamies Tuula Pehu
Maa- ja metsätalousministeriö
PL 30, 00023 VALTIONEUVOSTO
Puhelin (09) 160 52839, 040 7246132
tuula.pehu@mmm.fi

SISÄLTÖ

Pääkirjoitus	2
Muinaisten maatiaisten jäljillä Nakkilassa	4
Vieraita läheltä ja kaukaa	5
Monipuolinen suomenhevonen	6
Kajaanin kyyttöseminaari	12
Muistipankki	14
Armas -kyyttö voitokkaana	17
Suomenkarjan maidoissa hyviä ominaisuuksia	18
Suomenvuohi -seminaari	20
Kansallisen eläingenivaraohjelman kuulumisia	21
Maatiaislehmillä on monimuotoinen merkitys	22
Kenialaisen naudan haasteet	24
Paimensukuinen lapinkoira	26
”Minä-maatiainen”	27



Nakkilan pronssikautinen nauta 4
Monipuolinen suomenhevonen 6
Kyyttömuistot pankkiin 2 ja 14

Muinaisten maatiaisten jäljillä Nakkilassa



”Nakkilan löytö vahvistaa käsityksen, että Suomessa pidettiin kotieläimiä ainakin pronssikauden alussa, yli 3000 vuotta sitten”

Maa- ja elintarviketalouden tutkimuskeskuksen (MTT) muinaisten eläinten perimää tarkastelevassa FinnARCH-projektissa on onnistuttu ajoittamaan vanhimman Suomesta löytyneen kotieläimen luu pronssikaudelle. Nakkilan Viikkalan kaivauksilta jo vuosikymmeniä sitten löydetty naudan hammas osoittautui uusissa tutkimuksissa yli 3000 vuotta vanhaksi.

Teksti ja kuva: Auli Tourunen

kuitenkin ajoittaa Turun yliopiston kokoelmiin talletetun hampaan ja se osoittautui samanaikaiseksi röykkiön polttohautauksen kanssa. Yläleuan poskihampaan on peräisin nuorelta aikuiselta naudalta ja asetettu hautaan ehkä amulettina tai uhrina. Hammas on saattanut olla ainoa anti, tai sitten alun perin hautaan on laitettu kokonainen kallo, jonka muut osat ovat voineet maata vuosituhansien aikana.

Muinis-DNA kertoo alkuperäisrotujemme esi-isistä

FinnARCH-tutkimuksessa naudan ja lampaan esihistoriaa kartoitetaan ensimmäistä kertaa Suomessa arkeologian ja molekyyli-genetiikan menetelmiä yhdistämällä. Projektiin valituista muinaisista luista on onnistuttu eristämään ja analysimaan mitokondrio- ja Y-kromosomin DNA:ta. Projekti eristää siis DNA:ta arkeologisilta kaivauksilta löydetystä luista – eli niistä rautakautisista, keskiaikaisista ja uuden ajan eläimistä, joista omat vanhat maatiaisrotumme polveutuvat.

Tutkimuksella on mahdollista saada tietoa varhaisten nauta- ja lammaspopulaatioiden geneettisestä vaihtelusta ja historiasta Suomessa. Tällä hetkellä ei tiedetä varmasti, mistä ja milloin karjanhoito ja ensimmäiset naudat levisivät Suomeen. Nakkilan löytö vahvistaa käsityksen, että Suomessa pidettiin kotieläimiä ainakin pronssikauden alussa, yli 3000 vuotta sitten. Tuolloin rannikkoseudulla oli vahvat yhteydet Ruotsiin, joten on mahdollista, että ensimmäiset naudat – ehkä Nakkilan yksilökin - ovat peräisin sieltä. On tosin mahdollista, että karjanhoitoa aloitettiin Suomessa jo aikaisemmin, kivikauden lopulla, ja että eläimiä tuotiin tänne Ahvenanmaan kautta tai Virosta. Tästä ei ole vielä löydetty suoraa arkeologisia todisteita, mutta alkuperäisten nauta- ja lammasrotujen perimän kartoitus on antanut viitteitä siitä, että nykymaatiaisten esi-isät ja –äidit ovat peräisin useasta eri muinaispopulaatiosta.

Hampaasta on onnistuttu myös eristämään DNA:ta. Kyseessä on vanhin radiohiiliajoitettu kotieläimen luu ja naudan luu Suomessa.

Arkiston aarre

Naudan hammas löytyi jo vuosina 1978-81 tehdyissä kaivauksissa Nakkilan Viikkalan suuresta, 43 metriä pitkästä kivistä ladotusta pronssikautisesta hautaröykkiöstä. Maannousemisen takia aikoinaan merenlahden rannalla sijainnut röykkiö on nykyään syvällä sisämaan metsiköissä. Kaivausten aikaan hampaan ajateltiin olevan huomattavasti nuorempi kuin muu paikalta löydetty materiaali, sillä pidettiin todennäköisenä, ettei palamaton luu säily Suomen maaperässä pronssikaudelta nykypäivään. MTT:n tutkijat päättivät

Vieraita läheltä ja kaukaa:



Kuva ja teksti: Kalle Saastamoinen

Meillä on ollut useita vuosia tiivis yhteistyö Viroon Eesti Maakarja -yhdistyksen kanssa. Eestin Maakarjayhdistyksen johtokunta kävi loppukesällä tutustumassa Suomen alkuperäsirontuihin Tampereen Ahlmanilla, Vaalassa Pelson vankilassa ja Kajaanin Seppälässä. Erityisesti suuri lapinlehmäkarja valloitti vieraamme uteliaisuudellaan. Vastaavasti meiltä on annettu asiantuntija-apua Eesti Maakarjan säilyttämisohjelmalle ja toimittu karjanäytelyissä tuomareina Saarenmaalla ja Tartossa.

Kiinan maataloustieteellisen akatemian (CAAS) eläinbiotekniikka-alan professori Kui Li tutustui Ahlmanin ammattiopistoon ja opiston eläimiin syyskuussa 2010. Kui Lin vierailu liittyi CAAS:n ja MTT:n välisen tutkimusyhteistyön kehittämiseen. Kuvassa Ahlmanin ammattiopiston maatilamestari Harri Ala-Kapee (vasemmalta), MSc Ying Liu CAAS:sta, professori Kui Li, Ahlmanin rehtori Tarja Hovila ja erikoistutkija Meng-Hua Li.



Kuva ja teksti: Juha Kantanen



Suomenhevonen p raviradoilla, ratsun töissä

Hevoset kuljettivat ihmisiä ja tavaroita Suomessa jo reilut 2000 vuotta sitten. Varsinainen suomenhevosrodun jalostus on huomattavasti nuorempaa perua: kantakirjaaminen pääsi vauhtiin vuonna 1907.

**Teksti: Emmi Manninen
Kuvat: Kirsti Hassinen**

**bärjää niin
na kuin maatilan**



”Suomenhevosen geeniperimä
on laajempi kuin lämminverisillä”

Suomenhevonen pärjää niin raviradoilla, ratsuna kuin maatilain töissä



Alkuperäinen hevosrotumme sopii suomalaiseen perinnemaisemaan. Kuva Telkkämäen kaskiperinnetilalta.

Suomenhevosen alkuperästä ei ole varmaa tietoa. Esi-isäksi on ehdotettu niin mongolialaista kuin tarpan-hevosta. On myös esitetty, että suomenhevoseen olisi vaikuttanut niin sanottu pohjoiseurooppalainen metsähevonen, jota löytyy myös Baltian ja Venäjän hevosten taustalta. Metsissä ja aroilla eläneiden hevosten elinympäristöt olivat hyvin erilaisia, mikä vaikutti hevosten ominaisuuksiin. Metsähevosten jälkikasvu on esimerkiksi verkkaisempaa kuin arohevosten jälkeläiset.

Norjalaiset havaitsivat DNA-määrittäytysten avulla, että mongolianhevonen ja pohjoiseurooppalaiset hevosrodut ovat sukua toisilleen. Norjalaiset patistelevat suomalaisia selvittämään meikäläisenkin hevosen alkuperää.

Suomalaiset ovat lähteneet liikkeelle arkeologisin menetelmin. "Olemme parhaillaan ajoittamassa Satakunnan museon kanssa Nakkilasta löydetyn hevosen luun ikää", kertoo tutkija **Auli Tourunen** MTT:n ja Turun yliopiston yhteisprojektis-

ta, jossa selvitetään kotieläinten historiaa. "Voisi otaksua, että hevonen olisi tuotu Suomeen pronssikaudella, jolloin skandinaavinen vaikutus oli voimakasta. Myöhemmin rautakaudella Suomella taas oli paljon kontakteja Baltian maihin. Mitään varmaa ei kuitenkaan voida sanoa ennen kuin tutkimustulokset valmistuvat."

Vuosisatojen myötä suomalaisiin hevosiin risteytyi muualta tuotuja rotuja. Suomeen ostettiin hevosia jo 1200-luvulla ja muun muassa hakkapeliittojen mukana meikäläisiä hevosia vietiin Saksaan 1600-luvulla. Hevoskantaan vaikuttivat myös sodat, taudit ja nälkävuodet, jotka pyyhkäisivät suuria määriä hevosia pois.

Kansallistunteen vahvistuminen 1800-luvun lopulla käänsi katseet kotimaiseen hevoseen. Suomalaista hevosta haluttiin alkaa jalostaa omana rotunaan. Valtio osti koon ja ravinopeuden perusteella valikoituja ruununoriiksi kutsuttuja siitoseläimiä, joita sijoitettiin eri puolille Suomea.

Sitkeä satavuotias

Ensimmäinen hevosjalostusyhdistys, Hevoskasvatusyhdistys Hippos, perustettiin jo vuonna 1894 (nyk. Suomen Hippos). Vuodesta 1907 tuli suomenhevosen jalostuksen käännekohta, kun rodulle avattiin kantakirja, ensin oriille ja pari vuotta myöhemmin tammoille. Osa hevosista polveutui lähes kokonaan paikallisesta jalostustyöstä. Osaan oli sekoittunut muita rotuja, mutta kantakirjaamista se ei estänyt, jos hevonen oli sopiva.

Kantakirjaamisen alkuvuosina tavoitteena oli jalostaa mahdollisimman hyvin maatalouden töihin sopivia hevosia. Niiden tuli olla vankkarakenteisia, vireitä ja hyvin liikkuvia. Myös armeijassa tarvittiin hevosia, mutta erilaisia kuin niiden maataitoja tekevät lajitoiverit. Vuonna 1922 päädyttiin luomaan erilliset kantakirjat työhevoselle ja sitä kevyemmälle armeijan hevoselle. Alun alkaen kantakirjaaminen perustui hevosen rakenteeseen, mutta myöhemmin siihen lisättiin hevosen käyt-



Liinakko orivarsa kirmailee Kolin kansallispuiston orilaitumella.

töminaisuuksien arvostelu.

Samoihin aikoihin säädettiin laki, jonka perusteella valtiolla on oikeus sodan uhatessa ottaa hevosia nopeasti armeijan käyttöön etenkin maataloudesta. Talvisodan alettua armeijaan varatuille hevosille tuli valitettavan paljon töitä rintamalla. Sodankin keskellä pidettiin huolta siitä, että jalostuseläimiä riitti. Tiineet ja alle puolivuotiaiden varsojen emät sekä kantakirjatammat ja -oriit saivat jäädä kotiin.

Sodasta pelto- ja metsätöihin

Jo ennen sotia hevosten pääammatteja oli toimia maatalouden työhevosina. Myös ihmisten ja tavaroiden kuljetus piti niitä liikkeellä. Raveja harrastettiin, mutta huomattavasti pienimuotoisemmin kuin nykyään. Raviratojen puute ei harrastusta tukahduttanut: kisoja järjestettiin niin jäällä kuin maanteillä.

Sotien jälkeen alkanut jälleenrakennustyö tiesi suomenhevostalolle kovaa urakkaa pelloilla ja savotoilla metsissä. Noina vuosina maamme oma hevoskanta olikin suurimmillaan, yli 400 000 yksilöä.

Kun hevoset jäivät maatalouden koneellistumisen myötä 1960-luvulla kuta-kuinkin työttömiksi, niiden määrä romahti. Ensi alkuun raviurheilusta tuli kansallisen rotumme pelastus, myöhemmin myös ratsastusurheilu lähti huimaan nousuun. Vuosina 1985-2005 ratsastuskilpailuihin osallistuneiden ratsukoiden määrä 20-kertaistui.

Lämminveriset saivat Suomessa ravi- kilpailuoikeuden 1959. Suomenhevosten

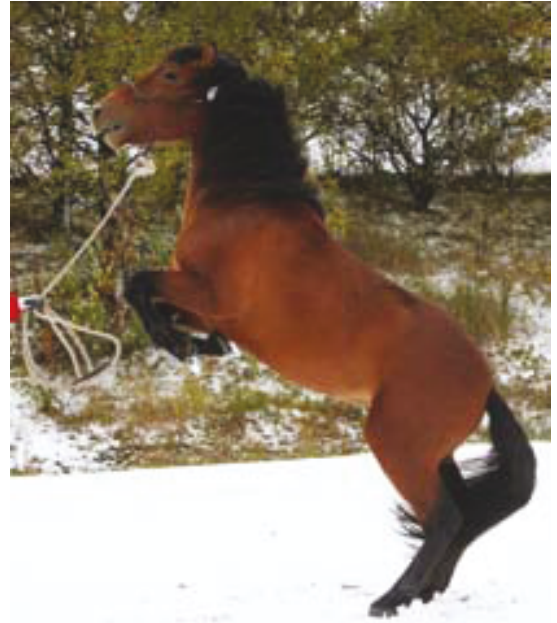
osuus ja niille tarkoitettujen lähtöjen suhteellinen osuus on pudonnut roimasti, mutta edelleen suomenhevostalosta noin 90 prosenttia on ravikasvatusta, loput pääosin ratsukasvatusta.

”Juoksijas suunnan oriilla astutetaan vuosittain 1900 tammaa, muilla suunnilla 400. Ratsusuunnan suomenhevosten kasvatusta on viimeisen 15 vuoden aikana kuusinkertaistunut”, kertoo Hippoksen jalostusagronomi **Terttu Peltonen**.

Suomalaiset saavat ylpeillä yhdellä maailman nopeimmista kylmäverisistä ravureista. Nopeus on petraantunut kilometriajoajan perusteella kahdeksan sekuntia parissakymmenessä vuodessa. Ori Viesker rikkoi ensimmäisenä 1.2 minuutin rajan kilometrin matkalla.

Vuodesta 1924 alkaen järjestetyistä kuninkuusraveista on muodostunut yksi suurimmista kesällä järjestettävistä yleisötahtumista. Niiden myötä arvostus kotimaista rotua kohtaan on kasvanut.

Vuonna 2010 ravikuningattaren tittelin vei toistamiseen lappeenrantalainen tamma B. Helmiina. Sen on kasvattanut **Reijo Borgström**, joka on myös hevosen osaomistaja ja valmentaja. Maalaistalon poikana hän on pienestä asti ollut suomenhevosten



Suomenhevosilla on laaja värikirjo. Tummarautias suomenhevosruuna Yökyöpeli esittelee väriään itsevarmasti.



Tamma Usvasuon Legenda edustaa harvinaista kimoväritystä.



Ratsujalostusori Pellervo edustaa suomenhevosissa uniikkia mustaa värityyppiä.

Jatkuu seuraavalla sivulla

Köyhän liinakosta kultaiseksi oriksi



Olympiaratsastaja Maarit Raiskio sai Pilven Pojan tanssimaan.

Varsavuodet

Yksitoistavuotias **Laura Lilja** haaveili omasta hevosesta. Romaaniamies luopui tammastaan, jolla oli takana suuri tulevaisuus ravihevosenä jalkavaivojen takia. Tavoitteena oli kouluttaa Ellusta Lauralle ratsu ja saada myös varsoja. Sen saaminen kantavaksi osoittautui hankalaksi. Ensimmäinen yritys päättyi keskenmenoon. Seuraavana kesänä siemennykset eivät tuottaneet tulosta. Elotar tuli yllättäen kiimaan lokakuussa. Nuori lupaa ravurinalku Ukko-Veto astui tammaluonnollisesti. Syksyllä 1989 syntyi Pilven Poika..

Näyttelyitä ja koulua

Pilven Poika vietiin kaksivuotiaana varsanäyttelyyn Joensuuhun. Hennon tyttösen käsissä korskeasti askeltava orivarsa ei miellyttänyt jalostusagronomia. Hän jätti varsan palkitsematta. Moni hevostamies tuli sanomaan Lauralle, että älä vain anna ruunata komeaa oria. Pipon palkitsematta jättäminen nostatti Lauran ja perheen sisua. Orien koulutukseen käytettiin maan parhaita asiantuntijoita.

Pilven Poika kantakirjattiin viisivuotiaana saaden tyypistä 9 ja palkinnoksi II+. Pari vuotta myöhemmin palkinto nousi ykköseksi kilpailutulosten perusteella. Olympiaratsastaja **Maarit Raiskio** ratsasti Pilven Pojalla ensimmäisen kerran

sen ollessa nelivuotias. Noustessaan Pipon selästä hän sanoi Lauralle: ”Sinulla on kultainen ori”. Pilven Poika menestyi suomenhevosten kouluratsastuksen mestaruuskisoissa saaden pronssia ja hopeaa.

Siitosoriksi

Tällä hetkellä Pilven Pojalla on 142 jälkeläistä. Pilven Poika on ollut moneina vuotena isäoritilaston kärjessä varsojensa näyttelytulosten perusteella. Se on parantanut merkittävästi suomenhevosten ratsutyyppejä ja omalta osaltaan vaikuttanut suomenhevosen suosion kasvuun ratsastusharrastuksessa ja -kilpailuissa.

Sisulla kuin suomenhevonen

Suomalaiset alkuperäisrodut ovat sisukkaita selviytyjiä. Samoja ominaisuuksia löytyy niiden omistajistakin. Siksi tämäkin tarina päättyy kuin satu Tuhkimosta. Tytön hevoshaaवेesta kehittyi suomenhevospasvatukseen oma sukulinja. Tämän linjan kantatamma Elotar aateloitiin vuonna 2007. Hippoksen myöntämässä kunniakirjassa lukee: *Elotar on jäänyt pysyvästi suomenhevostarujen sukutauluihin jalostusoriin Pilven Pojan emänä.*

Teksti ja kuva: Kirsti Hassinen

kanssa tekemisissä. ”Tein hevosilla kaikenlaisia maatalon töitä, mutta hiljalleen ravihevosia alkoi tulla kuvioon mukaan. Harrastus lähti suomenhevosista, mutta välillä kilpailin lämminverisilläkin. Ne kuitenkin jäivät pois, koska suomenhevosia oli niin paljon valmennettavana.”

Borgströmin mukaan suomenhevosen ja lämminverisen valmennuksessa ei ole isoja eroja. Molemmilla perusta on säännöllinen ja kurinalainen hoito ja valmennus. ”Kaiken a ja o on ori ja tamma, jotka tekevät sen hyvän hevosen. Eli hevosen on oltava lahjakas, jotta tulosta syntyy.”

Kantakirjaus uusiksi ja ratsastuksen suosio nousee

Vuonna 1970 kantakirjaus siirtyi valtiolta Hippokselle. Liikenne ja maatalous olivat jo motorisoituneet, ja hevosia käytettiin lähinnä kilpa- ja harrastehevosina. Niinpä kantakirjaus laitettiin uuteen uskoon jakamalla se neljään osaan: juoksija-, työ-, ratsu- ja pienhevossuuntaan. Yleensä hevonen kantakirjataan vain yhteen osaan, mutta joitakin hevosia on kantakirjattu esimerkiksi pien-, työ ja ratsukantakirjaan.

Ratsastusharrastuksen ja -urheilun suosion voimakas nousu on tiennyt hyvää suomenhevosille. Niitä käytetään paljon ratsastuskouluissa tuntihevosina ja niille järjestetään yhä enemmän omia kilpailuluokkia sekä koulu- että esteratsastuksessa.

Suomenratsut ry. edistää suomenhevosten ratsastuskäyttöä ja -jalostusta, mutta arvostaa myös hevosen monipuolisuutta. Yhdistyksen nettisivuilla todetaan, että ”parhaassa tapauksessa saat tutustua suomenhevoseen, joka on kilpaillut raviradalla sekä kärryillä että raviratsastuksessa, tehnyt laukkaennätyksen, osallistunut valjakkoajo-, metsätyöajo- ja käyttöajokilpailuihin, ollut mukana kansallisissa koulu-, este- ja kenttäratsastuskilpailuissa sekä esiintynyt teatterissa ja toiminut vaellushevosena.”

Esteratsastus kenttäratsastuksen muodossa on yksi suomenhevosen vanhimmista käyttömuodoista, sillä armeijan hevosilla hypättiin paljon. Sittemmin Suomenratsut ry. on houkutellet ammattiratsastajien mielenkiintoa ”suokkeja” kohtaan: mitä ammattitaitoisempi ratsastaja sitä paremmin hevosen kyvyt saadaan esiin



Kuva: Hippolal Irina Keinänen

Vuodesta 1924 alkaen järjestetyistä kuninkuusraveista on kehkeytnyt yksi Suomen suurimmista yleisötapahtumista. Niiden myötä arvostus kotimaista hevostrotua kohtaan on kasvanut. Tamma B. Helmiina on kaksinkertainen ravikuningatar. Tässä tähti juoksee valmentajansa, ohjastajansa ja osaomistajansa Reijo Borgströmin luotsaamana.

ja sitä pidemmälle edetään kilpailuissa.

Työhevosta tuli vähemmistö

Työhevoset, jotka olivat koko rodun perusta, ovat nykyään rodun uhanalainen suunta. Emeritusprofessori **Kalle Maijala** on huolissaan niiden tulevaisuudesta. Hän kirjoittaa: ”Rodun eläinmäärän voimakas supistuminen kohdistui vuosina 1950-70 juuri työhevosiin ... määrät olivat liian pieniä työpalvelukykyisen geeniaineksen säilyttämiseksi kriisiaikoja varten ja vaikeuttivat hevostyöstä kiinnostuneiden yrittäjien mahdollisuuksia löytää haluamansa hevonen. Kasvattajien puolestaan oli vaikea löytää T-tamman astutukseen sopiva T-suunnan ori.”

Työhevosseuran puheenjohtaja, hevostametsuri **Mika Lehtinen** tuntee Maijalan kuvaileman ongelman. ”Alkuperäiset työhevoset ovat menneet. Nykyiset työlinjaan kantakirjatut hevoset polveutuvat juoksijasuvuista. Suurin osa sopii tehtävänsä hyvin, mutta kyseenalaisiakin keinoja kantakirjaan pääsemiseksi on käytetty. Jos hevosta ei ole hyväksytty juoksijakantakirjaan, se on saatu kuitenkin kantakirjatuksi työhevosiksi ajettavuuskokeella perinteisen vetokokeen sijaan.”

Kantakirjaan otettavien hevosten määrässä pienhevoset ovat hännillä työhevosten pitäessä toiseksi vähälukuisemman jalostussuunnan paikkaa. Esimerkiksi vuo-

sina 2001-2010 työhevossuuntaan kantakirjattujen tammojen osuus vaihteli noin 2,5 prosentista hiukan alle 9 prosenttiin.

Ei ihme, että työhevosen hankkiminen vaatii sitkeyttä. Varsan voi vielä löytää jopa suht’ edullisesti, mutta aikuisen työhevosen ostaminen onkin jo kiven takana. Kuka hevin luopuisi kansallisaarteestaan!

”Päätönsään maatilalla töitä tekeviä hevosia ei liene meillä yhtään. Ammattilaisien käyttämiä metsätyöhevosia sen sijaan on muutamia”, Mika Lehtinen arvioi. Työhevosten ammattikuva on toisaalta myös laajentunut. Niitä käytetään esimerkiksi maatilamatkailutiloilla ajelutushevosina. Työhevosen askareita ovat myös juhla-kyvydytykset sekä elokuva- ja teatteriaivutukset.

Työhevosseura vaalii perinteitä järjestämällä niin valjastus- kuin kengitysoppia. Keväisin ja syksyisin työhevoset ohjainneen näyttävät, miten peltotyöt sujuivat ennen traktorien valtakautta.

Suomenhevosille, linjasta riippumatta, löytyy aika ajoin yhä uusia työtehtäviä. Niitä käytetään esimerkiksi MS-tautia sairastavien ja CP-vammaisten ihmisten fysioterapeuttisessa kuntoutuksessa. Psykiatrisessa ratsastusterapiassa suomenhevoset ovat helpottaneet muun muassa masennuksesta, psykooseista ja skitsofreniasta kärsivien asiakkaiden oireita. Suomenhevosten arvoa myös erilaisten harrastajien hyvinvoinnin ja jaksamisen

ylläpitäjänä tavallisessa arjessa ja vapaa-ajalla on vaikea edes arvioida.

Suomenhevosen geeniperimä on laajempi kuin lämminverisillä

Suomenhevosten määrän raju lasku maa- ja metsätalouden koneellistumisen myötä nipisti merkittävästi rodun geeniperimää. Isälinjoja on jäljellä enää neljä, kun niitä vielä 1920-luvulla oli jäljellä yli 130.

Professori **Matti Ojalan** arvion mukaan suomenhevosen sukusiitosaste on noussut noin yhden prosenttiyksikön verran sukupolvessa. ”Käsitykseni on, että suomenhevosella tilanne liiallisen sukusiitoksen uhan suhteen ei ole tällä hetkellä ole huolestuttava. Tosin on todettava, että ravisuunnalla ’samansukuisuus’ on todennäköisesti lisääntynyt, kun taas ratsusuunnalla ja muillakin suunnilla on ilmeisesti ravisuuntaa laajempi sukuvaikeus”, Ojala arvioi.

Suomenhevosten keinosiemennys aloitettiin vuonna 1985. ”Keinosiemennys on toisaalta hyvä jalostuksen apuväline, mutta se keskittää tammoja samoille orille” Terttu Peltonen sanoo.

”MTT:llä Ypäjällä sekä Pieksämäellä on muutamien suomenhevosten spermaa pakastettukin tutkimusmielessä. Pakastesperma on kuitenkin toiminut rodullamme huonosti. Eläinlääkärit eivät ole saaneet selville, mistä tämä johtuu. Tosin suomenhevosten tiineysprosentit ovat keskimääräisesti muutenkin muutaman prosenttiyksikön verran heikommat kuin lämminverisellä ravihevosella.”

”Yksi ori ei vielä sukusiitosta tee, mutta sen pojat kyllä”, Terttu Peltonen muistuttaa. Suomenhevosen geeniperimän laajuutta varjellaan muun muassa siten, että tammojen sallittu määrä yhtä oritta kohden on rajoitettu 150:een vuodessa. Geenivaihteluun on haettu piristystä lisäksi siitä, että rajat hevosen hyväksymiselle jalostukseen ovat melko lievät. ”Ratsu-, työ- ja pienhevossuunnalla on harvinaisempia sukuja jäljellä. Ne ovat tavallaan geenivarastoja, joita voidaan käyttää myös juoksijasuvuilla, koska kyse on samasta rodusta ja sukulinjat johtavat samoihin kantavanhempiin”, Peltonen toteaa.

LÄHTEET:

Markku Saastamoinen (toim) 2007. Suomenhevonen. Suomen Hippos ry
http://www.suomenhevonen.info/sh100v/fi/pdf/SHjulkaisu_nettiin.pdf
<http://www.hippos.fi/>
<http://www.tyohevosseura.fi/>

Kajaanin kyyttöseminaari visioi alueellisia mahdollisuuksia



Kainuun ammattiopistolla Seppälän luonnonvarayksikössä syyskuussa 2010 järjestetty kyyttöviikko kiinnitti huomion uhanalaisen alkuperäisrodun mahdollisuuksiin ”oikeana” tuotantoeläimenä. Voisiko valtakunnallisen maineen ja suosion kääntää kannattavaksi maaseutuyrittämiseksi myös alueellisella tasolla? Vaikkapa Kainuussa.

*Teksti: Christer Lindgren
Kuvat: Riitta Alasalmi*

Tutkimus läpivalaisee kyyttömaidon salat

MTT:n erikoistutkija **Juha Kantasen** ja tutkija **Tuomo Tupaselan** raportti kyyttö geenityön edistymisestä antoi tietoa tutkimuksen uusimmista mahdollisuuksista. Esitys laajeni raportoimaan

myös MTT:n Suomen kulttuurirahaston tuella toteuttaman Suomen lehmä -projektin tähänastisista tuloksista.

2000-luvun keskeinen näkemys maatiiseläinten suojelusta tiivistyy Kantasen mukaan Euroopan ja koko maailman tasolla vuonna 2007 valmistuneeseen Global Plan of Action -ohjelmaan, jonka mukaan rotua suojellaan parhaiten sen aktiivisen hyötykäytön avulla. Samalla kasvattajatilat toimivat rodun elävänä geenipankkeina.

Suomen lehmä -hankkeessa saadaan arvokasta tietoa maidon biokemiallisesta arvosta eli siitä, miksi alkuperäiskarjan maito juustoutuu paremmin kuin vertailurotujen maito. Hankitun tiedon pohjalta voidaan optimoida juustonteon perustekijöitä, hyödyntää tutkittua tietoa tuotekehityksessä ja pienentää ekologista jalanjälkeä.

Tuomo Tupaselan mukaan maidon valkuaisainepitoisuuksissa ei ole todettu suuria eroja, mutta juoksutemaidon kiinteys on aivan toista luokkaa kuin valtaroduilla. Näin juustoa myös saadaan enemmän samasta maitomäärästä. Suomen lehmä -projekti jatkuu, ja uutta, tuotekehitykselle tärkeää tietoa on tulossa.

Muistikuvat ja tarinat brändin perustana

Savon Sanomien uutispäällikkö **Riitta Raatikainen** kertoi lehensä yhteistyössä MTT:n kanssa verkossa toteuttamasta Kerro kyytöstä -muistitietokeräyksestä. Vastaukset olivat usein käsin kirjoitettuja ja kertoivat lähinnä karjan kokonaisvaltaisesta vaikuttavuudesta ja mentaalisista kokemuksista. Yksilön ja perheyhteisön näkökulma nousi voimakkaasti ja herkästi esiin, ja lehmiin liitettiin suorastaan inhimillisiä ominaisuuksia.

Suomenlehmän rooli perheyhteisössä tarjosi luontevan sillan lehmien terapeuttiseen käyttöön ja rooliin kasvattajina. MTT:n erikoistutkija **Katriina Soini** pyrki motivoimaan ja opastamaan alueellisia yrittäjiä ja näki laadukkaan maatiaistuotannon potentiaalisena osana aluepolitiikkaa. Myös eläinten

terapeuttinen käyttö tuntui perustuvan eläinten inhimillisistä piirteistä, leikkisyydestä, persoonallisuuksista ja pienestä, helposti lähestyttävästä habituksesta.

Eläinlääkäri **Johanna Rautiainen** Pro Agria Pirkanmaasta näki laadukkaan maatiaistuotannon potentiaalisena osana aluepolitiikkaa. Esityksessään hän korosti kasvattajan ylpeyttä työstään ja omaa vastuuta eläinten terveydestä ja hyvinvoinnista. Lehmille oli hyvä antaa aikaansa, vaikkapa nosta keinutuoli navettaan ja olla vain sen tuttujen asukkaiden seurassa. Panostus merkitsee yleensä myös parempia tuotteita ja kasvavaa tuottavuutta.

Johanna Rautiainen kertoi myös odotetuista ja pian toteutuvista joustoista pienten elintarvikeyritysten tarkastuksista. Lihantarkastustoimintaa ollaan siirtämässä kunnilta takaisin valtiolle, mikä varmasti alentaisi lihantarkastusmaksuja ja tekisi toiminnasta tasapuolisempaa.

Norjassa kasvattajien yhteistyö toimii tuottavasti

Norjalaisen Ur-Fe -verkoston johtaja **Ole Hammer Langleite** kertoi omas-



Koulutusjohtaja Leena Karjalainen avasi seminaarin. Hän totesi, että Seppälän luonnonvarayksikön kyytöt ovat tuotantoeläimiä, joiden maitoa jo jatkojalostetaan Sotkamossa. Ylimääräiset sonnivasikat menevät teuraskasvatukseen sotkamolaiselle lihakarjankasvattajalle.

Martti Eskelinen Sonkajärveltä, Arto Mäkeläinen Kainuun Ammattiopistosta ja muut seminaarin osallistujat pääsivät maistamaan kyytön maidosta valmistettuja juustoja, viiliä ja jogurttia.

sa maassaan kehitetystä tuotannollisesta ja kaupallisesta yhteistyöstä, jonka turvin alkuperäiskarjat selviävät kilpailusta isompien kanssa. Trönder-rotuisia lehmiä on maassa noin 850 ja tuottajia 70. Kasvattajien perustama Ur-Fe -verkosto myy teuraseläimet maan suurimmalle liha-alan yritykselle Gildelle, joka hoitaa teurastukset ja leikkaamisen omissa laitoksissaan. 25% laadukkainta lihaa palaa Ur-Felle jalostettavaksi, loput Gilde paloittelee, jalostaa ja vakumoi omana brändinään.

Ur-Fe ei käytä tukkuliikkeitä vaan toimittaa lihat erikoistuotteina suoraan laaturavintoloille ja hotelleille. Kysytty tuote on vanhojen lehmien liha, johon on kehitetty hieno, aito rasvamarmori. Toinen hittiartikkeli on nuori sonnivasikka, jonka hieman riistaisaan lihaan luonnonruokinta antaa hienon vivahteen. Ur-Fe valmistaa lihasta myös hienoja salamityyppisiä makaroita ja ilmakuivattua lihaa.

Erikoistutkija **Leena Rantamäki-Lahtinen** MTT:n taloustutkimuksesta käsitteli alkuperäiskarjan mahdollisuuksia strategisesta ja taloudellisesta näkökulmasta. Hänen mukaansa alkuperäisrodut voidaan nähdä maaseutuyrityksen kriittisenä strategisena voimavarana, joista saa rakennettua yritykselle kilpailuedun. Strategialla – pitkän tähtäyksen periaatteilla, joilla päämäärään pyritään – on pienissäkin maaseutuyrityksissä ratkaiseva merkitys. Yhtä tärkeitä ovat alan sisäinen verkostoituminen ja yhteistyö.

Tulevaisuus näyttää Rantamäki-Lahtisen mukaan valoisalta: kysynnän ajan-

kohtaiset trendit, vastuullisuus, kestävyys ja lähiruoka tarjoavat alkuperäisroduille uusia mahdollisuuksia. On kuitenkin kyettävä näkemään, mitä asiakas arvostaa ja minkä lisäarvon alkuperäisrotu voi asiakkaalle antaa.

Ahopelto uskoo osuuskuntatyypiseen yhteistyöhön

Yksi seminaarin kokoonkutsujista, Pirkkanmaan maatiaisguru, keittiömestari ja juustontekijä **Heikki Ahopelto** kertoi innostavasti omasta työstään sekä kyytönlihan tuotteistajana että Armas-kyyttöjuustoperheen isänä. Oman toimintansa hän on rakentanut ensisijaisesti yhteistyöllä tutun karjankasvattajan **Pentti Ukkosen** kanssa. Kun Ukkonen myy Ahopellolle tämän tarvitseman maidon, tämä sitoutuu ostamaan maidon lisäksi toiminnan synnyttämien sonnivasikoiden lihat.

Juustonvalmistus tapahtuu yhteistyönä ennen kaikkea Mouhijärven Herkkujuustolan **Peter Dörigin** ja Pälkäneen **Pirkko Heikkilän** kanssa. Pirkko kouluttaa nyt Heikistä ammattitaitoista maidonkäsittelijää ja juustontekijää.

Lihantuotannon kannalta sopiva teurastusikä on Ahopellon mukaan noin kuusi kuukautta. Tärkeää olisi ympärivuotinen teurastus, ettei myyntisesonki tiivistyisi samoille kuukausille kuin esimerkiksi riistan ja lampaidenkin.

Brändääminen ei Ahopellolle merkitse markkinointia, vaan tuotekehitystä, jossa olennaista ovat hieno raaka-aine ja kor-

keatasoinen ammattitaito. Toiminnan edellytyksenä hän näkee osuuskuntamaisesti toimivan tuotantoketjun, jossa yhteistyökumppanit jakavat kulut ja tuoton. Tukku- ja vähittäiskaupan varaan ei toimintaa kannata rakentaa; kuluttajahinta nousisi aivan liian korkeaksi tai tuottajahinta putoaisi radikaalisti. Ahopelto uskookin tuottajien suoramyntiin eri muodoissaan.

Alueen omat juustontekijät keskittyvät maataisiin

Vuokattilainen **Raija Kauppinen** kertoi kulkeneensa jo pikkutyttönä lehmänhännän perässä, joten maidon jalostaminen juustoksi on omista ominta työtä. Raija saa Seppälästä ja Pelson vankilasta noin 200 000 litraa alkuperäiskarjan maitoa vuodessa. Niistä syntyy sitten seitsemän neliömetrin juustolassa tuorejuustoa, viiliä ja jogurttia, joita myydään asiakkaille myös suoraan viili- ja juustomyymälästä.

Juustontekijä **Jussi Heinonen** esitteli yhdessä Ahopellon kanssa kyytönmaidosta valmistamansa sinihomejuuston valmistusprosessia yhden elokuisen päivän aikana. Raaka-aineena oli 300 litraa Seppälän tilan kyytönmaitoa. Vaikka juusto oli Heinosen mukaan vielä keskeneräistä, maku oli jo mainio.

Heikki Ahopellon mukaan Kainuussakin on hyvät mahdollisuudet tuottavaan maatiaistuotantoon. Sekä kyyttöjen että kasvattajien ja alkujalostajien menestys koostuu pienistä puroista. Keväällä 2011 ne purot virtaavat jo vuolaina.

Kyyttömuistot piirtävät ihmisen ja elinkeinon historiaa



Ittalypsy Jäntin pellolla Suonenjoen ”Viipperolla” 1950-luvulla”. Yksityiskokoelma.



Muistipankin tarinoissa lehmä on elämäkumppani. Kuin ohimennen muistikuvista selviää myös, miksi kyyttökarja hävisi, kun modernisaatio voitti.

Teksti: Riitta Raatikainen

”Ne olivat niitä muatiaisia punakylkisiä, useimmat pienikokoisia, luisevia, vanhemmiten notkoselkäisiä, itäsuomalaisia kyyttölehmä. Mutta luontoa ja voimaa oli toisilla kokoonsa nähden hirvittävästi”. (Leena Kröger).

Vajaat kaksi vuotta sitten, syksyllä 2009, Savon Sanomat ja MTT käynnistivät yhdessä itäsuomenkarjaa koskevan muistitietokeräyksen. Muistipankiksi nimetyn projektin tavoitteena oli koota kokemuseräistä tietoa kyytöistä uuden

tutkimuksen tueksi. Tietoa karttuikin, sillä suurin osa muistelijoina vastasi MTT:n erikoistutkijan **Katriina Soinin** johdolla suunniteltuihin kysymyksiin. Kysymyspaletti ei sitonut vastaajia, mutta se helpotti heitä käsittelemään systemaattisesti eri aihealueita.

Muistipankkiin tallentui tekstiä muun muassa kyyttöjen ruokinnasta ja käyttäytymisestä sekä maidon ja lihan käytöstä ruuanlaitossa. Lisäksi kertomusten kautta piirtyi selvä kuva siitä, miten ja miksi kyyttökarja katosi itäsuomalaisilta laitumilta.

Tätä kaikkea osattiin kysyä. Sitä ei osattu etukäteen edes aavistaa, miten paljon tunnetta tiedon mukana välittyisi. Kyyttömuistoihin kiinnittyi kokonainen elämäntapa, joka väistyi suomalaiselta maaseudulta yhtä matkaa alkuperäisrotujen kanssa.

Kaikki muistavat

Muisteleminen ja kertominen ovat nyt muotia. Karjakertomusten ennätys lyötiin Maaseudun Sivistysliiton ja Suomalaisen kirjallisuuden seuran vuonna 2004 järjestämässä ”Ei auta sano nauta” kirjoituskilpailussa, johon saapui lähes 3000 nautatekstiä.

Muistitiedon paikka tutkimuksessakin on muuttunut. Vielä 1900-luvun puolivälin jälkeen sen arvioitiin sopivan parhaiten

kansanperinteen lähteeksi, muilla tieteenaloilla muistamista pidettiin liian subjektiivisena ja kapea-alaisena. 1990-luvulta lähtien yksilöllinen kerronta on kuitenkin noussut muun muassa yhteiskuntatieteellisen tutkimuksen keskiöön. Narratiivinen tutkimusote etsii muistoista vastauksia suuriin yhteisöllisiin ja rakenteellisiin kysymyksiin.

Suomalainen muistitietotutkimus kiinnittyy kansainväliseen suuntaukseen, joka tunnetaan nimellä *oral history* (”puhuttu historia”). Taustalla vaikuttaa laajempi historiantutkimuksen murros ja mikrohistorian nousu. Mikrohistoria on kohottanut esiin ihmisryhmiä, jotka aiemmin luokiteltiin yhteiskuntien hiljaisiin, näkymättömiin ja vähämerkityksellisiin.

Useat muistipankin kertojastakin ovat ihmisiä, joilta ei ole aiemmin paljon tutkimuksiin kyselyä. He ovat tehneet elämäntyönsä pienten tai keskikokoisten maatilojen isäntinä ja emäntinä. Menneinä vuosikymmeninä heitä ei arvostettu tiedon lähteenä vaan pidettiin ensisijaisesti sen vastaanottajina.

Verkon takainen maailma

”Läksimme Salmista 23.6.1944. Lauma oli satapäinen vaeltaessaan Sisä-Suomeen. Eläimiä menehtyi paljon mm. pommiskuisissa, poikimisiin ja sairauksiin. Noina aikoina ruokapula oli ankara. Lehmien ansiosta meillä oli aina maitoa, voita, kirnupiimää ja uuni-maitoa”. (Niilo Rantsi)

Muistipankki syntyi Savon Sanomien aloitteesta, maakuntalehden halusta tukea MTT:n kyyttötutkimusta ja vahvistaa samalla alueellista tietoisuutta itäsuomenkarjan ja sitä hoitaneiden ihmisten työstä. Alun perin tarkoituksena oli toteuttaa muistitiedon keruu kokonaan lehden verkkopalvelun kautta. Kyselyä vasten luotiin sähköinen Webropol-kaavake, jonka muistelijat saattoivat täyttää vapaan kerronnan taustaksi.

Siltä varalta, joku haluaisi vastata muulla tavoin, Muistipankille avattiin oma sähköpostiosoite. Hankkeesta kerrottiin Savon Sanomissa julkaistuissa artikkeleissa ja lehden verkkosivustolla. Heti ensimmäisen painetussa lehdessä ilmestyneen



Paimenpoikia raja-Karjalasta Salmista ennen sotia.

artikkelin jälkeen Muistipankkiin tuli muutama yhteydenotto ja sähköpostilla lähetetty muisteluteksti. Sen jälkeen ei tapahtunut pitkään aikaan mitään.

Aika kului, eikä edelleenkään tapahtunut mitään. Parin kuukauden sisällä alkoi käydä selväksi, että hankkeessa oli jotain vialla. Siksi Muistipankin teemaa päätettiin testata esittelemällä sitä muutamassa pohjoissavolaisten eläkeläisten tapahtumassa. Niissä ihmiset innostuivat, liikuttuivat - ja alkoivat heti muistella ääneen.

Jotta tieto Muistipankista menisi eteenpäin, siitä painettiin esite. Internet- ja sähköpostiosoitteiden lisäksi mahdollisille vastaajille kerrottiin myös postiosoite. Pian Muistipankkiin alkoi tulla kirjeitä. Enimmäkseen käsin tai vanhanaikaisella kirjoituskoneella kirjoitettuja, henkilökohtaisia ja avoimia. Niitä lukiessa ymmärsimme, miten järjetöntä oli ollut rakentaa Muistipankki pelkän verkon varaan.

Verkko tavoitti ne, jotka asuivat toimivien internet-yhteyksien päässä ja hallitsivat sujuvasti uuden teknologian. Kyyttömuistoja taas oli eniten niillä jotka eivät joko käyttäneet lainkaan tietokonetta tai ainakin tunsivat itsensä sen kanssa epävarmoiksi. Parhaille muistelijoille kirjoittaminenkin saattoi olla suulliseen kerrontaan verrattuna vieras ilmaisutapa.

Turvassa kyytön kyljessä

Muistipankin keruusta tiedotettiin ke-

vääseen 2010 saakka. Vaikka kertomuksia on tullut muutama sen jälkeenkin, määrä jää kaikkineen noin 50:een. Tekstit on julkaistu osoitteessa www.savonsanomati.fi/muistipankki.

Aineiston analysoiminen on vielä kesken. Yksi selvästi esiin nouseva piirre on kuitenkin se, että kyyttökarjan kanssa eläneille ihmisille lehmät olivat enemmän kuin tuotantoeläimiä. Ne olivat perheenjäseniä ja elämänkumppaneita.

Kyytöt olivat sitkeitä, terveitä ja säilyivät talven yli heikollakin ruualla. Lehmät tiinehtyivät hyvin ja poikivat toistakymmentä kertaa. Köyhissä oloissa niiden rasvainen maito oli kullan arvoista. Paitsi, että lehmä turvasi perheen toimeentuloa, se määritteli päivien kulun ja rytmitti vuoden työt. Se eli erityisen lähellä naisia ja lapsia.

”Kyyttölehmät olivat hoitajiensa uskollisia, luotettavia ystäviä vuodesta toiseen. Lypsinjakkara ja lämmin lehmän kuve oli monta kertaa terapiatuoli, jossa taloon tullut miniä itki ikävänsä”. (Signe Huttunen)

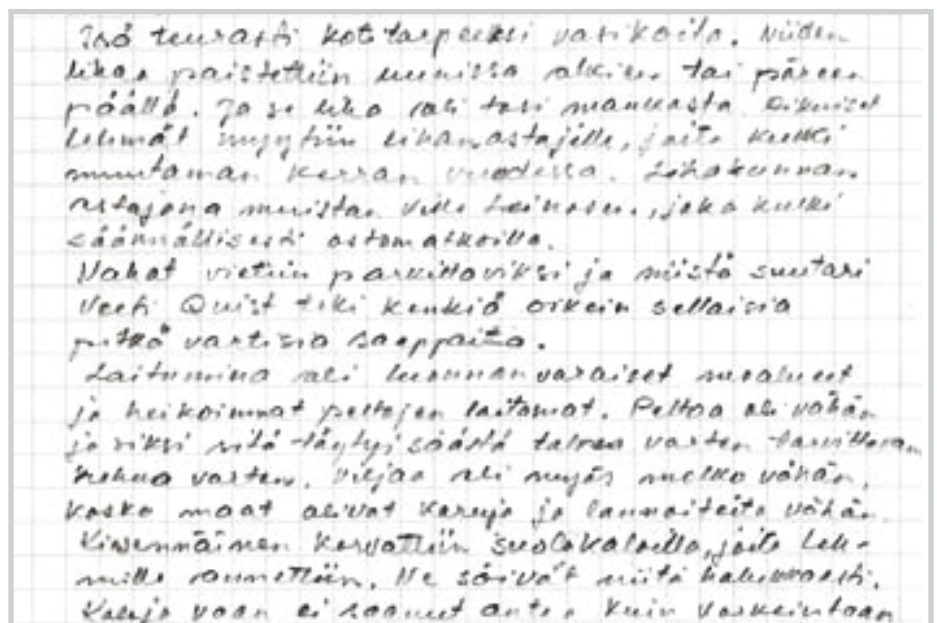
Alkoholistin vaimo kertoi: ”Kun mies ajoi lasten kanssa kuutamolle pyssyllä uhaten, oltiin yö lehmän kyljessä lämpimässä. Voi miten monta yötä navetassa on oltu.” Toistakymmentä lasta synnyttänyt nainen kertoi: ”Lehmät ovat olleet minun voimani. Lapsien en antanut navetassa juosta enkä hälistä. Siellä minä lepäsin lehmiä hoitaessani ja niille juttellessani”. (Anja Raatikainen)

”Hyvin harva emäntä oli katsomassa ja hyvästejä jättämässä viimeiselle kyytölleen. Oli se niin kova hetki”. (Aili Launonen)

Menneisyyden jäänteitä

Muistipankin kokemukset alkavat toista maailmansotaa edeltäneistä vuosista. Elämisen ja tuotannon tapa jatkui

[Jatkuu seuraavalla sivulla](#)



”Muistipankkiin alkoi tulla kirjeitä. Enimmäkseen käsin tai vanhanaikaisella kirjoituskoneella kirjoitettuja, henkilökohtaisia ja avoimia”



**Itäsuomenkarjan
perimä on pelastettu
geenipankkiin.
Se ei riitä.
Sinä voit auttaa.**

**Kerro
kyytöistä**

**SAVON
SANOMAT**  **MTT**

samantyyppisenä 1950-luvulle, paikoin paljon myöhemmäksikin. Karjamuistoista avautuu näkymä perheviljelmien arkeen ja omavaraistalouteen.

”Maito separoitiin kermaksi tuvassa ja kirnuttiin voiksi puukirnussa. Hera käytettiin ruokapöydässä kirnupiimänä. Kurrimaito saatettiin piimittää kokkelipiimäksi. Yleensä se juotettiin vasikoille tai syötettiin haudutettujen perunoiden kanssa sioille. Nahkat tai vuodat teurastuksissa pantiin meillä liiterin seinälle kuivumaan. Markkina-aikaan ne koottiin nippuun ja vietiin parkittaviksi kaupunkiin. Kyläsuutari teki parkituista nahkoista lapikkaita, joilla päästiin suksella kouluun”. (Aarno Ollikainen)

Osa muistoista on hetken kuvia, mutta monet kirjoittajat käsittelevät kyyttöjä laajemmin osana Suomen karjatalouden kehitystä. Kyytöt alkoivat väistyä samassa vaiheessa kun yhteiskunta modernisoitui ja tuotantomäärät määriteltiin kehityksen ensisijaiseksi mittariksi. Sodanjälkeiseen kehitysoptimismiin kuului vakaumus siitä, että uusi on aina parempaa kuin vanha. Maatalouden tuotantoa tehostettaessa vanhat alkuperäisrodut liittyivät asenteissa risukarhien ja pärevakkojen aikakauteen. Kyytöistä tuli menneisyyden jäänteitä.

”Millä tilalla oli länsisuomenkarja, se oli olevinaan hienompi rotu kuin itäsuomenkarja, olihan se etelästä”. (Heljä Ikonen)

”Vuonna 1956 tehtiin meille uusi navetta, ja niillä main siirryttiin ay-karjaan. Se johtui yleisestä trendistä. Halusimme kehittyä karjanhoidossa ja puhuttiin, että ne ovat parempituottoisikin ominaisuuksiltaan ja muun muassa teurasvasikat nopeampikasvuisia”. (Aarno Ollikainen)

”1960-luvulla siirryttiin ay-karjaan, ja muitakin rotuja tuli mukaan. Silloin tuli hävitettyä itäsuomenkarja. Näillä oli tuotto pientä, ja tuloja täytyi saada enemmän, kun ei ollut muuta ammattia kuin maanviljelijä”. (Irja Malinen)

Kuinka eteenpäin?

Laajassa muistitietoa hyödyntävään tutkimukseen kentässä Muistipankki on yksittäinen keilu. Sen sisältö tuskin muuttaa olennaisesti käsityksiämme kyytöistä, mutta kertoo paljon ihmisen ja karjan suhteesta. Kertomuksissa nousee esiin paljon kiinnostavia mainintoja ja jatkokyselyjen aiheita. Lisäksi kertojien joukosta paljastuu erinomaisia informanteja, joiden kanssa työtä voisi jatkaa esimerkiksi haastattelututkimuksen avulla.

Kokemusperäistä kyyttötietoa kannattaa hyödyntää niin kauan kuin se on mahdollista. Loputtomasti näin ei ole, sillä itäsuomenkarjan parissa työuransa tehnyt ikäpolvi alkaa jo väistyä. Heidän jälkeensä seuraa pitkä aukko. Nuorelle, nyt alkuperäis-

karjaa kasvattavalle sukupolvelle kyytöt ovat uusi ja tuntematon rotu. Heidä vanha muistitieto hyödyttää kaikkein suurimmin. Myös kyyttöelintarvikkeiden kehittäjille ja jalostajille Muistipankista löytyy paljon kokeiltavaa.

Toivottavasti pieni Muistipankki voi myös muistuttaa maatalous- ja elintarviketeknologian soveltavaa tutkimusta narratiivisten menetelmien tarjoamista mahdollisuuksista. Ehkä lehmän perimä ja lypsäjän mieli liittyvät toisiinsa kiinteämmin kuin olemme luulleetkaan.

Kirjoittaja on Savon Sanomien uutispäällikkö



Kuva: Jaani Vahtera

Kyyttö-Armas voitti juustojen makutestin

Armasperheen kyyttömaitojuustoihin kuuluva Kyyttö-Armas voitti Helsingin Sanomien makutestin, jossa vertailtiin pienten ja keskisuurten juustoloiden valmistamia kypsytettyjä, maustamattomia juustoja.

Helsingin Sanomien juustoraatiin kuuluivat Juustoseuran asiamies **Sakari Juurus**, kokki **Markus Maulavirta** ja Helsingin Sanomien Ruokasivujen toimittaja **Laura Kaapro**. Makutesti tehtiin ”sokkotestinä” eli testaajat eivät tienneet, mitä juustoa maistivat. Makutestin juustot olivat juustoloista, joissa käytetään maitoa alle kaksi miljoonaa litraa vuodessa. Näiden kotimaisten pientuottajien juustojen kysyntä on kasvanut.

Kyyttö-Armas sai erinomaisen

yleisarvostelun ja raati kiitti sen ”miellyttävää, tasapainosta makuu”. Sitä ei pidetty ”liian vahvana” ja sitä luonnehdittiin ”tyylikkääksi juustoksi”. Juustoa valmistetaan Mouhijärven Herkkujuustolassa ja se jälkikypsytetään Lahtuan tilalla Kangasalla. Kyyttö-Armas –juustoon saadaan raaka-aine **Pentti Ukkosen** kyyttökarjasta Ruovedeltä. Armas-perheeseen kuuluu useita kyyttömaitojuustoja ja juustoperheen kehittäjä on **Heikki Ahopelto**.

Helsingin Sanomien makutestissä menestyivät niin ikään MTT:n valmistama mustaleima Alfred ja Saloniemen Juustolan vuohenmaidosta valmistettu Tahdonvoima, josta kerrottiin vuoden 2010 Eläingenivarat -lehdessä.

AHLMAN

Tervetuloa Ahlmanin mäelle!

Ahlmanin Tilapuoti
Lähiruokaa myyvässä puodissa on tarjolla vaihtuva valikoima paikallisia, lähiympäristössä ja Ahlmanilla tuotettuja tuotteita: lihat, kalat, marjat ja vihannekset jalostettuina • juustot • jauhot • makeiset • käsityöt Ahlmanin maatilalta: juustot, jukurit ja rakkat maatiaismaidosta • kyyttömakkara • leivät • muut

Ahlmanin Pieneläinklinikka - taidolla ja sydämellä
Kattavat palvelut lemmikiksi parhaiksi rokotuksista pehmytosakirurgiaan ja erikoisruokavalioihin.

a

Ahlmanin ammattiopisto, nuorille
- luonnonvara- ja ympäristöala
- matkailu-, ravitsemis- ja talousala

i

Ahlman-instituutti, aikuisille
- perus- ja ammattitutkinnot
- työelämän palvelu- ja kehittämistoiminta
- lyhytkurssit

k

Ahlmanin Kartano Aina kun on tilaisuus
- kokoukset, juhlat, muut tilaisuudet
- ateriapalvelut ja majoitus

AHLMANIN TILAPUOTI

Ahlmanin Tilapuoti
Tervetuloa lähiruokakaupolle!

AHLMANIN TILAMEIJERI

Ahlmanin Tilameijeri
Ahlmanin uusin aluevaltaus – monia oman meijerin maitojalosteita myynnissä jo nyt Tilapuodissa.

AHLMANIN PIENELÄINKLINIKKA

Ahlmanin Pieneläinklinikka
Taidolla ja sydämellä lemmikiksi parhaaksi

AHLMAN • Hallilantie 24 • 33820 Tampere • www.ahlman.fi

Ahlmanin koulun Säätiön ylläpitämällä Ahlmanilla toimivat Ahlmanin ammattiopisto, Ahlman-instituutti ja Ahlmanin Kartano. Ahlman luputtaa oppimisen, elinvoimaisen maaseudun, kasvun ja kehittämisen rinnalla lähiruuan, hyvien makujen, kauniin ympäristön, maatiaisrotujen säilyttämisen, kestävän kehityksen ja pienyrittäjyyden puolesta.

Kiinnostavatko kasvit, eläimet ja luonnonläheinen työ?

Tule ja koe suosittujen tapahtumien tunnelma!

- Laidunkauden avajaiset ja puutarhapäivä 28.5.2011
- Maalaismarkkinat 26. - 27.8.2011

Tutustu netissä
www.kao.fi/luonnonvara-ala

Tule opiskelemaan monipuoliselle luonnonvara-alalle Seppälään, Kajaanin kaupungin tuntumaan!

Ammatillista osaamisen kehittämistä moniin ammatteihin: eläintenhoitaja, eläintenkouluttaja, maaseutuyrittäjä, karjatalousyrittäjä, maatalouslomittaja, puutarhuri, golfkentänhoitaja, golfkenttämestari, luonto-ohjaaja, luonto- ja eräopas, luonnonvara-tuottaja, luonnontuotealan yrittäjä, metsuri/metsäpalveluntuottaja, metsäkoneenkuljettaja, metsämestari.

KAO luonnonvara-ala (Seppälä) | Kirkkoahontie 115 | Kajaani | p. 08 6165 6602 | www.kao.fi/luonnonvara-ala

LEHMÄLEIRI III ILOMANTSIN MAUKKULASSA

*Maanantaista 13.6.2011
torstaihin 16.6.2011*

Ohjelmassa on eläinten hoitoa, lypsyä, maidon käsittelyä, tietoa lehmistä ja maidon käsittelystä. Voit kokeilla kyyttölehmän käsinlypsyä! Jokaiselle leiriläiselle annetaan oma hoitoeläin. Tilalla on viisi lehmää, lampaita, vuohia, kanoja, ankoja, kissoja ja hevosia.

Leirille otetaan enintään 24 osallistujaa. Leiripaikka on vanha kyläkoulu, nykyinen leirikeskus. Tilat ovat erinomaisessa kunnossa. Tutustu tarkemmin www.maukkulanmustikkamaki.fi. Leiripaketti on 180 euroa, johon kuuluu majoitus, ruoat ja ohjelma.

Ilmoittautumiset, lisätietoja ja tarkempi ohjelma osoitteesta info@mauikkulanmustikkamaki.fi tai puhelinnumerosta 040 740 3002/Anita.

SUOMENKARJAN MAIDOISSA USEITA HYVIÄ OMINAISUUKSIA

- Alkuperäiskarjojemme maidosta uutta tietoa Kulttuurirahaston tuella

Suomen Kulttuurirahasto rahoittaa Maa- ja elintarviketalouden tutkimuskeskus MTT:n toteuttamaa monitieteistä uhanalaisten alkuperäiskarjarotujen tutkimushanketta. Projektia johtaa erikoistutkija Juha Kantanen MTT:stä. Hanke tehostaa itä-, länsi- ja pohjoissuomenkarjan suojelua sekä niiden rodullisten erityisominaisuuksien hyötykäyttöä.

Teksti: Tuomo Tupasela ja Tea Lönngren

Alkuperäiskarjarotumme

Suomenkarja, joka on yhteisnimitys kolmelle Suomen alkuperäiskarjarodulle: länsisuomenkarjalle (LSK), itäsuomenkarjalle (ISK) ja pohjoissuomenkarjalle (PSK). Ne kuuluvat samaan Fennoskandian alkuperäisrotujen ryhmään kuin islanninkarja, ruotsintunturirotu ja trönderkarja Norjasta. Nykyään suomalaisten rotujen osuus kaikesta lypsykarjasta on vain noin 1 %, kun se vielä 1950-luvulla oli yli 50 %.

Suomenkarjojen maidot soveltuvat juustonvalmistukseen

Maidon juoksettumisominaisuuksilla on suuri merkitys juustosaantoon ja juuston laatuun. Maidon juoksettumiskyvyllä tarkoitetaan maidolle tyypillistä ominaisuutta muodostaa juustonvalmistuksen mahdollistava saostuma juoksetteen lisäämisen vaikutuksesta. Juoksettumiskyky



Kuva: Juha Kantanen

vaihtelee geneettisistä ja ympäristötekoisista johtuen. Maidon juoksettumisominaisuuksilla tarkoitetaan yleensä maidon juoksettumisaikaa ja juoksettuman kiinteyttä. Sekä lyhyt juoksettumisaika, että kiinteä juustomassa ovat toivottuja ominaisuuksia juustonvalmistuksessa.

Tutkimusaineisto käsitti noin 150 lehmää, kolmisenkymmentä eläintä per rotu (5 rotua: LSK, ISK, PSK, ayrshire, holstein-friisiläinen). Kustakin rodusta otettiin näytteet kolmelta eri tilalta (3 x 10 näytettä). Näytteet kerättiin samaan aikaan vuodesta kesä-heinäkuussa 2010. Näytteet saatiin 15 eri tilalta, jotka sijaittivat Etelä-Suomesta aina lähes Oulun korkeudelle saakka. Eri karjojen ruokinta oli hyvin samanlaista perustuen kesällä laitumiin ja talvella säilörehuun. Siten tiedossa olevat ruokintakäytännöt eivät pysty huomattavasti selittämään rotujen välisiä havaittuja eroja maidon prosessoitumisominaisuuksissa.

Tutkimuksessa sekä itä- että pohjoissuomenkarjan maitonäytteet juoksettuivat nopeammin kuin valtarotujen maitonäytteet. Länsisuomenkarjan maitonäytteet olivat lähempänä valtarotujen juoksettumisaikoja. Maitonäytteiden kiinteydet juoksetteen lisäämisen jälkeen

olivat merkittävästi suuremmat kaikilla alkuperäiskarjaroduilla verrattuna valtarotuihin. Tutkimuksessa niin juoksettumisaikojen kuin kiinteyksien välillä oli tilastollisesti merkitsevät erot. Tutkimuksesta saatujen tuloksien perusteella voidaankin sanoa, että Suomen alkuperäiskarjojen maito on juoksettumisominaisuuksiltaan sekä siis myös juuston valmistuksen kannalta parempaa kuin valtarotujen maito.

Suomenkarjan maitorasvoissa mielenkiintoisia koostumuksia

Tyydyttyneiden ja tyydyttymättömien rasvahappojen suhde

Tyydyttyneet ja transrasvahapot sekä kolesteroli lisäävät seerumin LDL-kolesterolipitoisuutta, joka on kudoksiin ja verisuoniin kulkeutuvaa ”huonoa kolesterolia”. LDL-kolesterolin on arvioitu olevan merkittävä sydän- ja verisuonitautien riskitekijä. Tutkimuksessa Suomen alkuperäiskarjarotujen maitojen rasvapitoisuudet olivat korkeammat verrattuna valtarotujen maitojen rasvapitoisuuksiin. Itä- ja pohjoissuomenkarjan maito sisälsi kuitenkin merkittävästi vähemmän tyydyttyneitä rasvahappoja (erityisesti palmitiinihappoa,



Kuva: Kirsti Hassinen

C16:0) kuin valtarotujen maito. Länsisuomenkarjan maito oli lähempänä valtarotujen tuloksia kuin itä- ja pohjoissuomenkarjaa.

Omega 3- ja 6- rasvahappojen suhde

Omega 3-rasvahapot ovat pitkäketjuisia monitydyttymättömiä rasvahappoja (esim. EPA – eikosapentaeenihappo ja DHA – dokosaheksaeenihappo). Runsas EPA:n ja DHA:n saanti alentaa verenpainetta ja seerumin triglyseridipitoisuutta sekä vähentää veren hyytymistäipumusta. Tutkimuksessa omega 3- ja omega 6-rasvahappojen suhde oli parempi kaikilla alkuperäiskarjaroduilla verrattuna valtarotuihin. Suomen alkuperäiskarjatorujen maito sisälsi merkittävästi enemmän omega 3-rasvahappoja kuin valtarotujen maito.

Linoli- ja linoleenihappo sekä CLA maidossa

Linoli- ja linoleenihappo (C18:2) ja linoleenihappo (C18:3) ovat ihmiselle välttämättömiä rasvahappoja, joita elimistö ei kykene itse tuottamaan, joten niitä on saatava ruoasta. Tutkimuksessa valtarotujen maito

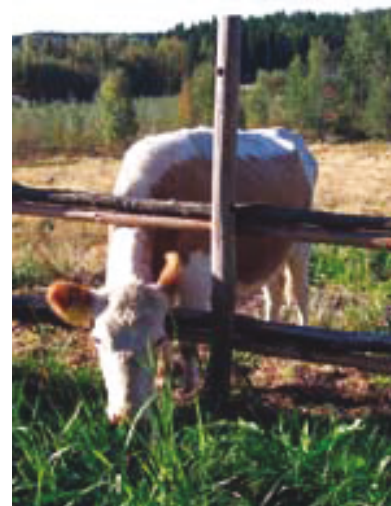
sisälsi enemmän linoli- ja linoleenihappoa, mutta Suomen alkuperäiskarjan maito sisälsi taas enemmän linoleenihappoa ja konjugoitua linoli- ja linoleenihappoa (CLA). Kokonaisuudessaan voidaan tutkimuksen perusteella sanoa, että alkuperäiskarjatorujen maito sisältää yhteensä enemmän hyviä rasvahappoja kuin valtarotujen maito.

Tutkimus antoikin viitteitä siitä, että alkuperäiskarjan maitoa voitaisiin pitää joiltakin osin terveellisempänä kuin ny-

kyisten valtarotujen maitoa, mutta tulosten vahvistaminen edellyttäisi pitkäaikaisempaa seurantaa.

Yhteenveto

Uhanalaisen suomenkarjan maidolla on useita positiivisia ominaisuuksia, joita voidaan hyödyntää tuotekehityksessä. Niiden maidot soveltuvat erittäin hyvin juuston ja hapanmaitotuotteiden valmistukseen. Niissä näyttäisi myös olevan rasvahappokoostumus, joka vastaa paremmin nykyisiä terveys-suosituksia. Unohtaa ei myöskään sovi historiallista taustakehystä, mikä niihin liittyy. Suomesta on tullut Suomi yhdessä suomenkarjan kanssa. Kyiset karjarodut muodostavat myös tärkeän geenivaran tulevaisuuden tarpeita varten.



Kuva: Miia Karja



Kuva: Anne Konsti

Suomenvuohen tulevaisuutta pohdittiin seminaarissa



Kansallinen eläingenivaraothjelma järjesti helmikuun lopulla MTT:llä Jokioisilla Suomenvuohi-seminaarin. Seminaarissa alan asiantuntijat pitivät puheenvuoroja. Suomenvuohen nykytilanteesta ja tulevaisuudesta keskusteltiin runsaasti. Puheenjohtajana tilaisuudessa toimi Juha Kantanen.

Teksti: Terhi Nikkonen

Kuva: Juha Kantanen

Eläingenivaraothjelman koordinaattori **Terhi Nikkonen** esitteli kansallista eläingenivaraothjelmaa ja puhui sukusiitoksen riskeistä ja hallinnasta. Suomenvuohi kuuluu kotimaisiin rotuihimme ja näin ollen myös eläingenivaraothjelmaan. Säilytysothjelman aloittamiseksi populaation geneettinen rakenne pitää selvittää. Pukeista on myös tarkoitus kerätä siemenestettä pakkasvarastoon pitkäaikaisäilytystä varten.

Vuohirekisteristä ja sen säädöksistä kertoi ylitarkastaja **Matleena Haapa Evirasta**. Vuoden 2011 alussa vuohia oli Eviran rekisterin mukaan Suomessa yhteensä noin 6800 ja vuohitiloja 515. Eviran rekisteri on viranomaisrekisteri, eikä se sisällä esimerkiksi luotettavia polveutu-

mistietoja. Tämän takia vuohille pitää perustaa käyttäjäystävällinen rekisteri, josta myös sukutiedot löytyvät.

ProAgriasta seminaarissa esitelmöivät eläinlääkäri **Johanna Rautiainen**, joka kertoi eläintaudeista vuohien osalta sekä lammastilaneuvoja **Millä Alanco**, jonka esitys keskittyi vuohineuvonnan haasteisiin. Vuohien maitotuotoksesta ei ole tällä hetkellä käsitystä, koska vuohitarkkailu lopetettiin vuonna 2003, kun siihen kuuluvia tiloja oli jäljellä enää vain muutama. Tämän ja myös sukulaisuustietojen puuttumisen takia vuohien tuotosominaisuuksia ei pystytty parantamaan jalostuksen avulla.

Vuohikasvattajia edustivat **Riitta Saloniemä** ja **Helena Väisänen** puheenvuoroillaan. Siitospukien tilanne ja populaation sukulaisuus huolestuttavat vuohikasvattajia, samoin kuin vuohien kunnollinen hyödyntäminen. Hyödyntämisestä nähtiin seminaarissa upeita esimerkkejä muun muassa laukkujen, liivien, kirjojen kansion ja jopa rumpujen muodossa! Lopuksi käsiteltiin vielä maidon laatua ja hygieniää MTT:n tutkijan, **Tuomo Tupaselan** johdolla.

Suurimpina asioina seminaarissa nousivat esille populaation rakenteen selvitys ja rekisterin puuttuminen. Sukujen selvitäys on helpointa aloittaa siitospukkilinjojen selvityksen kautta samaan tapaan kuin esimerkiksi suomenlampaan osalta on jo tehty. MTT, ProAgria ja Maatalouden Laskentakeskus lupasivat myös yhdessä selvittää käyttäjäystävällisemmän

polveutumistiedot sisältävän rekisterin perustamista. Kansallinen eläingenivaraothjelma pitää jatkossakin vuohien asiaa esillä ja pyrkii parantamaan tilannetta muun muassa säännöllisillä alan toimijoiden kokoontumisilla. Vuohen *in situ* ja *ex situ* säilytysmahdollisuuksia selvitetään mahdollisimman pian.

Suomenvuohi kansainvälisessä tutkimuksessa

Suomenvuohen perinnöllistä monimuotoisuutta ja sukulaisuutta muihin eurooppalaisiin vuohirotuihin kartoitetaan kansainvälisessä vuohirotujien tutkimuksessa. Hanketta koordinoi ja käytännön tutkimustyötä hoitaa Utrechtin yliopiston eläinlääketieteellinen tiedekunta Hollannista. Suomenvuohesta tyytätään DNA-merkkejä ja sen DNA-merkki –aineistoa verrataan kymmeneen muihin vuohirotuihin.

Suomenvuohesta kerättiin näytteet viime marraskuussa ja eläinten DNA (perinnöllisyyttä välittävä molekyyli, deoksi-ribo-nukleinihappo) eristettiin MTT:ssä Jokioisilla. DNA-näytteet lähetettiin Hollantiin, jossa tyytätään 27 DNA-merkkiä kaikista eläimistä. Vastaavanlaiset DNA-näytteiden keruut ja eristykset tehtiin myös muissa Pohjoismaissa omista alkuperäisistä vuohiroduista.

Tutkimuksella saadaan selvyttä suomenvuohen historiasta, polveutumisesta ja perinnöllisestä vaihtelusta. Suomenvuohen alkuperää ja geenipoolin koostumusta ei tunneta, mutta nyt käynnissä oleva kansainvälinen tutkimus tuo ne esille. Se tuottaa perusbiologista tietoa alkuperäisrodustamme.

Vastaavanlaisia DNA-merkkitutkimuksia on aiemmin tehty nauta- ja lammasroduista. Käynnissä on niin ikään suomenhevosen DNA-merkki –analyysi yhteistyössä Viron Luonnonvara-alan yliopiston eläingenetiikkalaboration (Tartossa) kanssa. Suomenhevonen on yksi tutkittavista hevosroduista virolaisen tohtoriopiskelijan väitöskirjatyössä. Pohjoismaisena yhteistyönä aloitetaan myös pohjoismaiden maatiaiskanakantojen DNA-analyysit.

Kansallisen eläingenivaraohjelman kuulumisia

Viime vuosi oli

eläingenivaraohjelman osalta aktiivinen ja asetetut tavoitteet saavutettiin hyvin. Ohjelma oli näkyvästi esillä mediassa muun muassa useiden lehtijuttujen ja radiohaastatteluiden muodossa. Lisäksi uusia esitteitä ilmestyi, nettisivut uudistuivat ja osallistuimme myös ELMA -messuille omalla osastollamme. Suomenkarjan ja maatiaiskan säilytysohjelmat jatkavat porskuttamistaan yhteistyön voimin. Isoja rutistuksia viime vuonna olivat myös kotimaisten lammasrotujen pässien spermankeruut.

Teksti: Terhi Nikkonen



Kuva: Anne Konsti

Suomenkarjaa säilytetään yhteistyön voimin

Geenipankkitilojen kanssa pidetään säännöllisesti yhteyttä ja tehdään vierailuja puolin ja toisin. Kainuun ammattiotistolla Seppälän koulutilalla huuhdeltiin viime vuonna kolmesta eri itäsuomenkarjan lehmästä yhteensä 40 alkioita pitkäaikaiseen pakkasvarastoon. Ahlmanin ammattiotistolla huuhdeltiin yhdestä länsisuomenkarjan lehmästä seitsemän alkioita. Pelson vankilatilalla huuhdellaan alkioita tänä vuonna, joten myös pohjoissuomenkarjan alkioita saadaan varastoitua.

Lisäksi eläingenivaraohjelma tekee jatkuvasti tiivistä yhteistyötä Faban ja VikingGeneticsin kanssa muun muassa keinosiemennyssonnien valinnassa. Huomiota kiinnitetään erityisesti sukuihin ja emien tuotostasoon, jotta populaation sukulaistuminen pysyisi hallinnassa, mutta myös perinnöllistä edistymistä tapahtuisi.

Maatiaiskan säilytysohjelma

Viime vuoden aikana säilyttäjien määrä maatiaiskan säilytysohjelmassa jatkoi kasvuaan. Vuoden lopulla ohjelmaan kuului reilut 220 eri kantojen säilyttäjää, joilla oli noin 2400 maatiaiskanaa ja 800 kukkoa.

Vuosittainen maatiaiskan seminaari pidettiin viime kesänä Lopella Pappilanpuistossa kauniissa maalaismiljöössä. Osallistujia seminaarissa oli noin 60. Pääteemana oli luonnonmukainen kananmunantuotanto. Esitelmät pitivät Eviralta luomutarkastaja **Katarina Rehnström**, Siipikarjaliitosta siipikarja-agronomi **Päivi Heikkilä**, MTT:ltä **Tiina Tuovinen** ja hämäläisen maatiaiskanakannan säilyttäjä **Ilmari Majuri**.

Suomenlammaspässien spermankeruu

Viime syksynä eläingenivaraohjelma pääsi keräämään ahvenanmaanlammaspässeiltä spermata Rymättylään **Katja ja Alar Sikkani** lammastilalle SikkaTaluun.

Spermankeräystiimiin kuuluivat eläinlääkäri **Johanna Rautiainen** ProAgriasta, seminologi **Anne Konsti** Fabasta ja **Terhi Nikkonen** MTT:stä.

Pelson vankilassa jatkettiin spermankeräysurakkaa sekä syksyllä että tämän vuoden tammikuussa. Pelson vankilassa on suomenlampaan elävä geenipankki ja sieltä löytyy sekä kainuunharmaksia että suomenlampaita kaikissa eri väreissä. Tällä erää keskityimme keräämään siementä kainuunharmaksilta ja värillisiltä suomenlampailta, koska valkoisella suomenlampaalla oli jo ennestään enemmän annoksia pankissa.

Eläingenivarat verkossa

Eläingenivaraohjelman verkkosivut uudistettiin ja ne löytyvät nyt osoitteesta www.mtt.fi > Kestävä tuotanto > Kansallisen eläingenivaraohjelman sivut. Sivuja kannattaa seurata, sillä niille päivitetään ajankohtaisia tapahtumia ja uutisia sekä uutta tietoa eläingenivaraohjelman toiminnasta.

Maatiaislehmillä on monimuotoinen merkitys

Perinteisesti luonnontieteet ovat keskittyneet eläimiin ja yhteiskuntatieteet ihmisiin. Yhteiskuntatieteellinen eläintutkimus on uusi, kasvussa oleva tutkimusala. Se pitää sisällään eläinten yhteiskunnalliseen asemaan, käyttötapoihin ja merkityksiin liittyvän tutkimuksen.

Teksti: Taina Lilja

Kuvat: Mari Laulumaa

Yhteiskuntatieteellinen eläintutkimus selvittää ihmisten ja eläinten välisiä suhteita historiallisten ja rakenteellisten yhteyksien kautta ja erityisesti yhteiskunnan eri tasoilla ja alueilla tapahtuvien muutosten yhteydessä. Se tuottaa uusia näkökulmia suhtautumistavoista eläimiin. Oleellista yhteiskuntatieteelliselle eläintutkimukselle on kiinteä yhteistyö luonnontieteiden kanssa. MTT:llä yhteiskuntatieteellisen eläintutkimuksen piirissä on selvitetty muun muassa maatiaisrotuisten lehmien merkityksiä ja merkityksissä tapahtuneita muutoksia.

Vanhakantaisessa maataloudessa karjaa hyödynnettiin monipuolisesti. Lehmä tarjosi hoitajalleen vetovoimaa, monipuolista ravintoa, lantaa ja pukutarpeita. Karjanhoitajien, erityisesti emäntien, suhde lähes perheenjäseneksi luonnehdittuihin lehmiin oli lämmin. Lehmillä saattoi ker-

toa surunsa ja sen kylkeä vasten itkeä murheensa. Läheinen merkitys näkyi lehmille annetuissa nimissä. Ystävä on ollut yleisin nimi samoin kuin lehmät usein ovat olleet talonväkensä kaimoja.

Maidontuotannon kaupallisen merkityksen kasvaessa 1800-luvun lopulla maamme alkuperäistä lypsykarjaa alettiin jaotella sekä maantieteellisen sijainnin että eläinten ulkonäön mukaan omiksi roduikseen. Intensiivistä karjanjalostusta ja kiivasta, mutta tasaväkistä kilpailua rotujen välillä kesti 1940-luvulle asti. Ensimmäinen sota ja evakoinnit heikensivät rotujen asemaa. Toinen, lähes kuolinisku, kohtasi rotuja 1960-luvulla kulutustottumusten muuttuessa. Pelkkien lypsyrotujen sijaan siirryttiin rotuihin, jotka sopivat sekä lihan että maidon tuotantoon. Maatiaisrotujen aallonpohja saavutettiin 1980-luvulla. 2000-luvulla Suomen runsaasta kolmesta-

sadasta tuhannesta lypsylehmästä maatiaisrotujen osuus on noin 1 %.

Taustalla kehityksessä on ollut modernisoituvan karjatalouden vaatima tehokkuus, jota maatiaislehmillä on ollut vaikea saavuttaa toimintaan suunnatusta taloudellisesta tuesta huolimatta. Näihin asti maatiaislehmien kasvattaminen on kuitenkin tapahtunut maatalousyhteisön kulttuurin, arvojen, tiedon ja oppimisen pohjalta ja ollut osa perinteistä maatalousekosysteemiä.

Maatiaislehmiiä monessa eri käyttötarkoituksessa

Rakennemuutos maataloudessa on ollut nopeaa. Muutosta on tapahtunut myös maatiaislehmiiä kasvattavissa tiloissa. Osa on edelleen perustuotantotiloja, joilla on perinteistä maa-, metsä- ja karjataloutta.



Osa taas monipuolista tuotantoa harjoittavia maatiloja, joilla on useita maatalouden tuotantosuuntia sekä osa monialaisia tiloja, jolla perinteisen maataloustuotannon lisäksi on muuta yritystoimintaa. Tilat saattavat olla myös monitoimisia, jolloin viljelijä hankkii ainakin osan tuloistaan maatilan ulkopuolelta palkkatyöstä tai yritystoiminnasta.

Maatiaislehmiä kasvatetaan lypsykarjana, mutta myös perinteisen karjatalouden ulkopuolella. Taloudellisen kestämyyden sijaan etsitään aktiivisesti uusia mahdollisuuksia. Maatiaislehmiä on emo- ja laidunkarjana maiseman- ja ympäristöhoitokohteissa. Laidunkarjan lihaa markkinoidaan suoraan kuluttajille ja ravintoloille. Maatiaislehmät saattavat olla

elämistä saamaansa aineetonta iloa. Lypsykarjoissa kasvattajat arvostavat kesyjä ja persoonallisia eläimiä yksilöinä. Kasvattajat kertovat, että niiden avulla he jaksavat tehdä raskasta karjahoitotyötä. Toisaalta itsekin vaikeista ajoista selvinneet rodut vahvistavat kasvattajien uskoa maatalouden tulevaisuuteen.

Laidunkasvatuksessa tulevat esille eläinten hyvät laumaominaisuudet. Lauma maatiaislehmiä perinteisessä maaseutumaisemassa tuottaa silmän iloa niin kasvattajalle kuin ohikulkijallekin. On alettu puhua maatiaislehmien terapeuttisista vaikutuksista, jotka liittyvät niin karjanhoitotyöhön kuin eläinten tuottamaan läheisyyteen ja esteettiseen iloon.

Vaikka ihmiset ovat etäänntyneet perinteisistä kotieläimistä ja niihin liittyvistä käytännöistä, sijalle on syntynyt uusia läheisyyttä luovia toimintamuotoja. Lemmikkinä pidettävien eläinten määrä samoin kuin niiden kanssa käytettävä aika on kasvanut. Käytännöllisten ja taloudellisten hyötyjen sijaan eläimiä kasvatetaan yhä enemmän emotionaalista ja sosiaalisista syistä.

Myös maatiaislehmiä on alettu pitää sekä lemmikkinä että harrastekäytössä. Eläimet eivät tarjoa ainoastaan seuraa vaan harrastukseen liittyy monipuolista toimintaa, kuten karjanjalostusta ja eläinten näyttelyissä kuljettamista. Eläinten saama julkisuus ja menestyminen tuottavat onnistumisen iloa kasvattajalle. Hevosharrastus on lisännyt aikaisemmin työeläiminä käytettyjen eläinten määrää. Odottaako saman valoisampi tulevaisuus myös maatiaislehmiä?

osa matkailu-, hoi- ja kasvatuspalvelujen tuottamista. Maatiaislehmien maidosta ja lihasta valmistetaan erikoistuotteita.

Kasvattajilta vaaditaan sekä kekseliäisyyttä että yhteistyötaitoja. Maatiaislehmät ovat yksittäiselle yritykselle tai maatilalle tilaisuus monipuolista toimintaa. Toisaalta niiden avulla on mahdollista tuottaa uusia mahdollisuuksia laajemminkin maaseudulle.

Maatiaislehmistä mielihyvää

Maatiaislehmien kasvattajat eläinten käyttötavasta riippumatta korostavat



Tipaton tammikuu on vain yksi kenialaisen naudnan haasteista



Kenialainen lyhytsarviseebu -lehmä kansallispuistossa seeprojen ja gnuiden kanssa.

Olin 2007-2009 tutkijana Keniassa ILRI -tutkimuslaitoksessa (International Livestock Research Institute). Tutkin kotieläinten monimuotoisuutta ja niiden sopeutumia.

Teksti ja kuvat: Miika Tapio

Toukokuun lopussa 2009 olimme perheen kanssa kahden auton safarilla Tsavo West -kansallispuistossa. Oli kuivaa ja eläimiä oli tavallista vähemmän. Paluumatkalla keskellä eteläistä Tsavo Westiä, noin 20 km puiston rajalta näimme viimein isomman ryhmän eläimiä. Se näytti joukolta eland-antiloopeja, mutta lähempää paljastui, että ne olivat tutum-

paa lajia. Meitä tuijotti vastaan noin viidenkymmenen lehmän kokoinen karja.

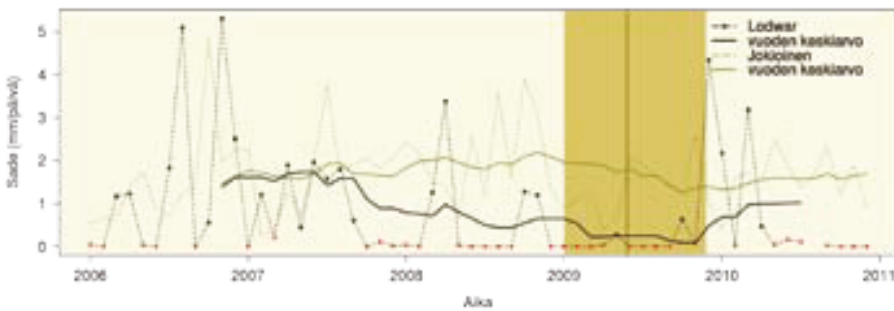
Matkustusaikaan vuoden ensimmäisen sadekauden olisi pitänyt juuri loppua, mutta sateita ei oltu nähty. Vihreää näkyi lähinnä pensaissa. Vuoden 2009 kuivuus oli pahinta mitä Kenia oli nähnyt 40 vuoden: 10 miljoonaa ihmistä kärsi ruuan puutteesta. Esimerkiksi Lodwarissa tipatonta tammikuuta seurasi sateeton helmi-, maaliskuu-, kesä-, heinä-, elo- ja syyskuu (Kuva 1). Tuona ensimmäisenä sadekautena, huhti- ja toukokuussa, nähtiin sadetta vain nimeksi.

Lehmien tuonti kansallispuistoon on laitonta, mm. koska se uhkaa villieläinten selviämistä. Puiston hiljaisuus johtui siitä että myös villieläimillä oli vaikeuksia. Näimme esimerkiksi kuinka kolmen virtahevon ryhmästä kaksi mätäni puoleksi kuivuneessa joessa. Kolmas, keskenkasvuinen, sinnitteli mätänevien ruhojen vierellä. Vaikka puistonvartijoiden tulisi pitää luvattomat tunkeutujat poissa, eivät he voineet ja halunneet ajaa paimentolaisia pois jatkuvasti. Toisinaan kiinnijääminen johti parin päivän pidätykseen, mikä jätti

lehmät mm. leijonien armoille. Oliko vartijoiden puolittainen passiivisuus hyväksyttävää? Tilanne oli vaikea kaikille.

Vuoden 2009 ensimmäisen sadekauden puuttumisen lisäksi koko edellisen vuoden sateet olivat heikot, ja kansallinen hätätila oli julistettu jo tammikuussa. Kesäkuuhun tullessa laitumet Kenian eteläosassa oli jo kaluttu, ja puoli miljoonaa ihmistä, kuten Maasai paimentolaismiehet, lähtivät kotoaan eläintensä kanssa yli sadan kilometrin matkalle veden äärelle. Kansallispuistojen kasvillisuus ja Nairobiin lähiöiden nurmet toimivat hätäeväinä. Ratkaisut eivät olleet riittäviä: vain yksi neljästä naudasta selvisi kuivuudesta. Miljoonista kuolleista nautoista osa kuoli suoraan kuivuuteen ja nälkään kotilaitumiensa tuntumassa, osa tauteihin kostean viileällä ylängöllä.

Suomalaisen maidontuottajan silmissä paimentolaisten naudat näyttävät huonolaatuisilta, mutta paimentolaiset ovat hyvin ylpeitä eläimistään ja pyrkivät jatkuvasti parantamaan karjaansa. Vaikka kirjoitettuja rekistereitä on harvoin, he muistavat eläinten polveutumiset ja omi-



Kuva 1. Kuukausien keskimääräiset sademäärät Lodwarissa ja Jokioisilla 2006-2011. Tummennettu alue osoittaa ajan hätätilan julistuksesta kuivuuden loppuun. 2008 näky normaalisti ajoittuneet sadekaudet, mutta erityisesti jälkimmäisen sademäärä jäi selvästi normaalista. Pystyviiva osoittaa kerrotun matkan ajankohdan. Punaisella on merkitty Lodwarin kuukaudet joiden sademäärä on pienempi kuin mitä Jokioisilla nähtiin kertaakaan näiden viiden vuoden aikana. [Sadetiedot: <http://www.tutiempo.net/>]

naisuudet, ja siirtävät käyttäen vain parhaina pitämiään eläimiä. Jalostustavoitteessa tärkeää on kyky pysyä hengissä heikon ravinto-, vesi- tai tautitilanteen aikana. Tärkeysjärjestyksessä tuotanto, kuten me sitä mittaisimme, on alhaalla, selvästi mm. vakuutusarvon ja sosiaalisen statuksen luomisen alapuolella. Tässä ympäristössä eläinten "totaalimeriitissä" paino on huonoilla vuosilla.

Kuivat kaudet eivät ole Keniassa uusia. Kenian Repeämälaakson paimentolaiset ovat aina kuljettaneet naudat kosteammalle ylängölle sateiden epäonnistuessa. Mutta tilanne on pahentunut, ja ilmastoenusteet sisältävät yhä useampia ja vaikeampia kuivuuksia Keniaan.

Ilmastonmuutoksen lisäksi paimentolaisten selviämistä vaikeuttaa ihmisten määrä. 20 vuodessa Kenian väestö on kaksinkertaistunut, ja heitä on nyt noin 40 miljoonaa. Ylängöjen "turvalaitumet" ja kulkureitit täyttyvät maanviljelijöistä ja heidän aitauksistaan. Varsinkin Kenian pohjoisosissa ihmisryhmien välillä syntyy levottomuuksia kuivuuskausina. Niitä tapahtuu sekä kuivuuden aikana paimentolaisten etsiessä lautumia että kuivuuden jälkeen, kun tietyt paimentolaisryhmät täydentävät karjaansa naapurialueilta.

Surkeimmat Maasaiden Nairobiin kuljettamat lehmät olivat väritykseltään eurooppalaisen näköisiä, musta-valkoista lehmiä. Näissä tapauksissa kyse ei varmaankaan ollut väkivalloin otetusta täydennyksestä. Joka tapauksessa Keniain maitotalous kehittyi, ja voidaan olettaa, että yhä enemmän eksoottisten rotujen,

kuten holstein, perimää sekoituu paimentolaiskarjoihin. Jatkuvasta luonnonvalinnasta huolimatta se toimii sopeutumia vastaan.

Paimentolaiseläimet

Kenian paimentolaisia ei ole ilman heidän ainutlaatuisia eläimiään. Ne kulkevat vaikeuksista pitkiä matkoja laidunten ja veden luo, ovat helppoja käsitellä, ja kestävät niin kuumaa ja karua aroympäristöä ja kuin viileää ja kosteaa, jopa soista ylängöäkin. On suorainen ihme kuinka hyvin afrikkalaiset eläimet tuottavat heikolla ravinnolla, vaikka niillä on usein – erityisesti kosteammilla seuduilla – tiettyjä pitkäkestoisia tartuntoja.

Paimentolaisuus on ollut pitkään hyvä ratkaisu ympäristön haasteellisuuteen, mutta näyttää siltä, että ratkaisun on muututtava. Jollain tapaa myös nykyiset paimentolaiset ja heidän käyttämänsä alueet olisi pidettävä ruuantuotannossa, vaikka tuotantoympäristön parantaminen on haasteellista. Mutta jos perinteisesti toimivat paimentolaiset harvinaistuvat, niin harvinaistuvat myös perinteiseen tuotantotapaan sopeutuneet eläimet.

Mitä voisi sitten tehdä geenivarojen säilyttämiseksi? Paimentolaisille kuuluu luonnollisesti samat oikeudet kehittää elantoaan kuin muillekin, ja alkuperäisrotutukia on turha odottaa. Todennäköisesti ratkaisut löytyvät yhdistelmästä edistää ruokaturvaa, paikallista kotieläinten jalostusta, ja geenipankkien luomista. Lisäksi, jos myös paimentolaisjärjestelmän ulkopuo-

liset eläimet olisivat hyvin ympäristöönsä sopeutuneita, sopeutumien menettämisen riski voisi olla pienempi. Se samalla edistäisi häiriöille vähemmän alttiin ruuantuotannon lisäämistä.

Uudet, länsimaalaistyyppiset bioteknologiset menetelmät jalostaa, tunnistaa ja hyödyntää sopeumia tarjoavat yhden vaihtoehdon, mutta on tärkeää edistää myös perinteisempiä keinoja, kuten parhaan eläintyyppin tai rodun valintaa ja perinteistä jalostusta.

Afrikan geenivarojen säilytyksellä on suuri alueellinen ja globaali merkitys. Riippuen keneltä kysyy meillä on 5-50 vuotta aikaa laittaa säilyttämistyö kuntoon niin paimentolaisryhmien, kuin muidenkin arvokkaiden eläintyyppien osalta. Kun Saharan eteläpuolisessa Afrikassa ei paria maata lukuunottamatta ole geenipankkitoimintaa kotieläimissä, haaste on mitätävä. Ei ole selvää, kuka ottaisi haasteen vastaan.

Asian kiireellisyyden arviointia vaikeuttaa se että geenivaratyötakin arvioidaan teollistuneiden maiden näkökulmasta. Siinä kun esimerkiksi Suomessa rotujen muodostaminen alkoi jo reilut sata vuotta sitten, eli 1898, esimerkiksi Keniassa ei ole aiemmin ollut tarvetta "roduille" tai oikeammin rotukäsitteelle. Siellä on toki erilaisia ja eritavoin hyödynnettyjä kotieläin(-eko-)tyyppejä (kts. DAGRIS-tietokanta: <http://dagris.ilri.cgiar.org/>), mutta kyse länsimaalaistyyppisistä roduista. Kun pyritään säilyttämään kotieläinmonimuotoisuutta, on muistettava että rotujen säilytys on vain keino siihen, eikä työn perimmäinen tavoite.

Säilytetyn materiaalin selkeän ryhmittämisen vaikeuden ei pitäisi perusteetta estää käytännön säilytystoimia. Mutta se tekee tämän arvokkaan perinnön hyödyntämisen, dokumentoinnin, ja ymmärtämisen entistäkin tärkeämmäksi.

Paimensukuinen lapinkoira



Suomalaisia alkuperäisiä koirarotuja ovat metsästyskoirissa suomenpystykorva, karjalankarhukoira ja suomenajokoira sekä poroa paimentavasta kannasta jalostetut lapinporokoira ja suomenlapinkoira.

Teksti ja kuva: Kirsti Hassinen

Suomenlapinkoiran rekisterissä on serillisenä kantana säilytetty paimensukuinen lapinkoira, josta huolehtii Suomen Kennelliittoon kuulumaton vuonna 1981 perustettu Paimensukuisen Lapinkoiran Seura ry. Maatiainen ry valitsi paimensukuinen lapinkoira tämän vuoden maatiaiskotieläimeksi.

Kun saamelaisten poronhoito kehittyi suurporotaloudeksi, tarvittiin koiraa avuksi pitämään tokkaa kasassa ja siirtämään sitä paikasta toiseen. Käyttö ja ympäristö jalostivat ainutlaatuisen paimenkoiran, joka pärjää jäätävässä tunturitulessa, upottavassa lumessa ja pahimpaan räkääkaan kesällä. 1950-luvun loppuun oli vain maatiaisporokoiria, jotka vaihtelivat

paljon ulkomuodoltaan ja karvanpituudeltaan. Sota ja penikkatauti hävittivät alkuperäistä kantaa.

Rotuerottelua karvanpituuden perusteella

Kennelliiton katsastajat ihastuivat vuonna 1959 ”löytämänsä” lyhytkarvaisen ulkomuodoltaan melko yhtenäiseen menesjärveläiseen kantaan. Niille avattiin oma rekisteri ja rodulle annettiin nimeksi lapinporokoira.

Lapinporokoirapentueisiin syntyi edelleen myös pitkäkarvaisia koiria. Pian tämän jälkeen lapinkoirien rekisteri avattiin. Lappalaiskoirien silloisen rotujärjes-

tön Suomen Pystykorvajärjestön johto ja ulkomuototuomarit halusivat tehdä selvemmän eron lyhytkarvaisen lapinporokoiran ja pitkäkarvaisen lapinkoiran välille. Näyttelyissä alettiin suosia lyhytrunkoisempia, suurempijalkaisia ja kippurahäntäisiä lapinkoiria. Rotutyyppejä muutettiin myös uusien rotuunottojen avulla.

Osa harrastajista ei hyväksynyt rodun ulkomuodon kehittämistä pystykorvamaiseen suuntaan. He perustivat vuonna 1981 Paimensukuisen Lapinkoiran Seuran, jonka tehtävänä on säilyttää tutkituista kantakoirista polveutuvat koirat suomenlapinkoirarekisterin sisällä. Paimensukuinen linja jatkui 24 kantakoirasta. Myöhemmin seura on hyväksynyt 7 uutta kantakoiraa.

Suojelemisen arvoinen koirakanta

Jonkun verran maatiaiskantaa voisi vielä löytyä Saamelaisalueelta erityisesti Norjasta. Mutta rotuunottoja on vaikea toteuttaa. Paimensukuisen asemasta johdun suljettuna pidetyssä kannassa onkin kiinnitetty erityistä huomiota geenikannan mahdollisimman laajaan käyttöön. Seura on ollut aloitteentekijänä **Mikko Koskisen** DNA-tutkimukselle lappalaiskoirien geneettisestä monimuotoisuudesta. Kantakoirien säilymistä seurataan kantakoiraprojektien avulla. Menetelmän avulla onnistuttiin elvyttämään muutamia melkein sammuneita sukulinjoja. Tarkkaan on seurattu isä- ja emälinjoja sekä sukusiitosprosentteja.

Seura on vuosittain järjestänyt katselmuksia ja jälkeläisseurantatilaisuuksia. Paljon on kiinnitetty huomiota koiran alkuperäisiin käyttöominaisuuksiin. Paimensukuiset lapinkoirat ovat innokkaina osallistuneet luonnetesteihin ja poropaimennuskokeisiin. Joitakin koiria on alkuperäisessä työssään poropaimenena.

Vuonna 2002 julkaistuun suojeluohjelmaan koottiin keskeinen tieto paimensukuisesta lapinkoirasta. Ohjelmassa esitellään niitä menetelmiä, joilla koirakanta voidaan säilyttää elinvoimaisena ja monimuotoisena. Pentuja syntyy 200-300 vuosittain. Paimensukuinen lapinkoira tarjoaa vaihtoehdon perinteiselle kennelrodulle. Se ei ole maatiaisrotu, mutta se on ”maatiaisin” suomalaisista rekisteröidyistä koirakannoista.

Minä - maatiainen

Minä - maatiainen on Eläingenivarat -lehden juttusarja, joka käsittelee maatiaiseläinpersoonia ja -kasvattajia. Koko maatiaisten säilytys perustuu yksittäisiin eläimiin, joista jokainen on omanlaisensa ja joista jokaista tarvitaan alkuperäisrotujen vaalimiseksi.



Kuva: Arttu Jääskeläinen

Ninni-uuhi on Lammastila Kotilan veteraanimamma

Teksti: Emmi Manninen

Pihtiputaan Alvajärvellä asuvat **Tuomo ja Eija Jääskeläinen** aloittivat valkoisten suomenlampaiden pidon vuonna 1994. Lampurin uraa on takana jo 17 vuotta. Suurimman osan tuosta ajasta Lammastila Kotilan lampola on asuttanut nyt 12-vuotias uuhi Ninni. Mikä Ninni on "naisiaan"? Siitä kertoo seuraavassa Tuomo, jota kai Ninnin palvelijaksikin voi kutsua.

Missä Ninni on syntynyt?

Ninni, sukulinjasta I, syntyi täällä meillä Kotilassa 2.3.1999. Sen emä oli ensimmäisiä meillä syntyneitä karitsoita.

Montako kertaa Ninni on jo ehtinyt karitsoida?

Ninni karitsoi tänä vuonna yhden kerran. Maaliskuun lopulla syntyi kaksi karitsaa. Ninni on terve ja hyväkuntoinen ja se on laitumella aina kunnoutunut karitsoinnin rasituksista. Hän on myös hoitanut karitsansa kiitettävästi.

Paljonko mammalla on jälkeläisiä?

29 jälkeläistä hän on saattanut maailmaan ja hoitanut ne kaikki itse. Mukaan mahtuu kahdet nelosetkin. Meillä on Ninnin jälkeläisiä jo suurin piirtein kuudennessa polvessa. Kaksi Ninnistä polveutuvaa uuhia on tälläkin hetkellä.

Ninnin jälkeläisistä on ilmeisesti saatu sekä siitoseläimiä että lihaa ja villaa?

Ninnistä polveutuvia siitoseläimiä on meillä jo myytynäkin. Pässikaritsoista on mennyt osa lihaksi, niin tuorelihaksi kuin säilykkeiden raaka-aineeksi. Kaikki villa on viety Pirtin Kehräämööön, missä se on teetetty langaksi, huovutuslevyksi ja hah-tuviksi, ja markkinoitu eteenpäin.

Millainen Ninni on luonteeltaan? Onko sillä kenties joitakin heikkouksia tai salaisia pahoja tapoja?

Ninni on tietysti kantaemona tullut erittäin tuttavalliseksi hoitajilleen. Hän tulee karsinan aidalle aina "puheille" ja päällään puskee nätisti käsille, että pitäisi vähän rapsutella. Salaisia tapoja en ole huomannut. Hän ei koskaan ole viimeinen, kun lähdetään esimerkiksi laidunlohkolta toiselle. Hän tuntee jollain lailla arvonsa katraan vanhimpana jäsenenä.

Kun astutus ei enää ole ajankohtaista, jääkö mamma teille eläkepäiviä viettämään?

Voi olla, että nämä Ninnin nuorimmat karitset ovat nyt viimeiset. Uuhen jaloissa on havaittavissa jo iän tuomaa rasitusta. Laidunkaudelle hän vielä pääsee. Katsotaan sitten syksyllä, mitä tehdään. Voi olla, että ajan saapuessa hänet haudataan niityn takana olevaan lehtoon, samoin

kuin hyvin palvellut Kurko-pässi aikanaan haudattiin. Viimeinen palvelus pitää olla arvokas eikä raatoauton "sekamelska". Kurkolle haudan kaivoi aikanaan seurakunnan haudankaivaja pienellä kaivurillaan.

Ninni on tullut helposti tunnistettavaksi, vaikka katraas on iso. Miten valkoisessa katraassa onnistuu yksilöiden tunnistaminen?

Joitakin vanhempia eläimiä tunnistaa näöstä. Myös korvamärkeistä voi tuntea eläimiä ja muistaa niistä sitten yhtä sun toista. Suuret persoonat, kuten Ninni, erottuvat. Ninni on ollut hyvä "äiti".

Suomenlammas on kansainvälisesti tunnetuin kotieläinrotumme ja sen geenimateriaalista on käytetty maailmalla uusien lammasrotujen kehittämiseen. Pelson vankilan lampola on yksi suomenlampaan jalostuskattraista. Lisäksi se toimii rodun elävänä geenipankkina. Suomenlampaan geeniperimää on säilytetty myös pakastamalla pässien siemenmestettä. Suomenlammas on yksi tutkitavista roduista kansainvälisessä lampaan perimän kartoituksessa, jonka tulokset alkavat valmistua.

Suomalaisen maatiaiskan säilytysohjelman KESÄPÄIVÄT 2.-3.heinäkuuta 2011 Lieksassa

Lauantaina 2.7.2011 klo 14 alkaen teurastuskurssi

Paikka: Erkki Kettusen tila

Tiensuuntie 85 B, 81720 Lieksa p. (044) 268 4523/Erkki

Opettaja: Juha Asikainen, Itä-Suomen yliopiston biologian lehtori

Käydään läpi teoriassa ja käytännössä teurastus, lihan käsittely, kuljetus ja myynti. Päivä päättyy noin klo 18.

Sunnuntaina 3.7.2011 klo 10 alkaen perinteinen maatiaiskanaseminaari

Paikka: Kestikievari Herranniemi

Vuonislahdentie 185, 81590 Vuonislampi

Seminaarissa käsitellään maatiaiskan säilytysohjelman nykytilaa, sukusiitosta ja maatiaisten merkitystä kasvattajille. Seminaari päättyy noin klo 15.

Ilmoittautumiset kesäpäiville 15.6.2011 mennessä sähköpostilla outi.kasari@mtt.fi tai puhelimitse (040) 757 4082. Sekä teurastuskurssi että seminaari ruokailuineen on säilytysohjelmaan kuuluvilla ilmainen.



Sijainti

Sekä Erkki Kettusen tila että Kestikievari Herranniemi sijaitsevat Pohjois-Karjalassa Lieksan kaupungissa Vuonislahden kylässä.

Majoitus

Kestikievari Herranniemi

p. (013) 542 110, (0400) 482 949 www.herranniemi.com

Kirkkolan tila

p. (013) 542 127, (0400) 271 644

Nuutilan Loma

p. (013) 535 189, (040) 513 8643 www.nuutila.net

Maatiaiskan säilytysohjelmaan kuuluvilta kasvattajilta poikasia ja nuorikoita tarjolla

Ahlbäck	Mustasaari	ilmajokelainen	050-5702871	Mäkinen-Ripatti	Espoo	horniolainen	040-5002414
Alatyyppö	Maalampi	ilmajokelainen	050-3079706	Nieminen-Luotola	Saarijärvi	ilmajokelainen	050-3280428
Anttila	Ilomantsi	horniolainen	044-3434542	Nuutinen	Pielavesi	alhon kanta	050-4416196
Asunmaa	Lapinlahti	kiuruvetinen	040-7223730	Ohra-aho	Hämeenkyrö	tyrnäväläinen	050-3585125
Blomgren-Keinonen	Harjavalta	alhon kanta	0500-858780	Peltosaari	Rauma	tyrnäväläinen	044-3308801
Hakuli	Hamina	iittiläinen	044-0439999	Penttinen	Turku	piikkiöläinen	045-1101833
Hankonen	Eurajoki	alhon kanta	044-2787430	Rajala	Loppi	tyrnäväläinen	050-3804323
Haukipuro	Rovaniemi	tyrnäväläinen	0400-502353	Rantala	Kiikala	savitaipaleen kana	050-4052582
Heikkilä	Seinäjoki	ilmajokelainen	044-7541621	Santala	Mouhijärvi	horniolainen	040-5730305
Heikkinen	Suonenjoki	kiuruvetinen	050-5448575	Sarkkinen	Taipalsaari	iittiläinen	040-5932386
Hellsten	Uusikaupunki	piikkiöläinen	0400-710069	Skants-Tukiainen	Lieksa	horniolainen	050-5387320
Hänninen	Juva	savitaipaleen kana	0400-687545	Somero	Rovaniemi	tyrnäväläinen	044-5638459
Javanainen	Rautjärvi	alhon kanta	040-5234766	Suomalainen	Nummi-Pusula	alhon kanta	0400-933121
Juusola	Siikajoki	alhon kanta	040-9260868	Suomi	Orimattila	iittiläinen	041-5032473
Kettunen	Lieksa	horniolainen	044-2684523	Suvanto	Temmes	ilmajokelainen	040-5445562
Koivisto	Ylitornio	piikkiöläinen	040-5038842	Tamminen	Padasjoki	iittiläinen	040-5378654
Kontola	Vantaa	alhon kanta	040-8342422	Toropainen	Kitee	alhon kanta	050-4085968
Koskinen	Lohtaja	ilmajokelainen	050-4125104	Ulmanen	Mikkeli	kiuruvetinen	050-5604155
Kähkönen	Sorkkamo	ilmajokelainen	040-5519968	Vainio	Rauma	piikkiöläinen	050-5235721
Laakkonen	Vantaa	hämäläinen	0400-139144	Viitanen	Pori	jussilan kanta	040-5894569
Liski	Tammela	alhon kanta	03-4341210	Winter	Ilmajoki	ilmajokelainen	0500-561330
Lähdesmäki-Loueranta	Kangasala	alhon kanta	040-7022570	Virtanen	Perniö	savitaipaleen kana	050-0996118
Majuri	Espoo	hämäläinen	040-4105202	Vähäuski	Anjalankoski	iittiläinen	050-4685113
Manninen	Nurmijärvi	kiuruvetinen	050-3599883	Väänänen	Suonenjoki	kiuruvetinen	050-5186257
Matikka	Hyvinkää	savitaipaleen kana	040-8426427	Äijälä	Rahe	ilmajokelainen	050-3288056
Mäkelä	Huittinen	piikkiöläinen	040-7735597				