

Riistatalouden vapaaehtoistyö

Leena Forsman, Marcus Wikman, Sauli Härkönen ja Päivi Eskelinen



RIISTA- JA KALATALOUS — SELVITYKSIÄ

10/2010

RIISTA- JA KALATALOUS

S E L V I T Y K S I Ä

1 0 / 2 0 1 0

Riistatalouden vapaaehtoistyö

Leena Forsman, Marcus Wikman, Sauli Härkönen ja Päivi Eskelinen



Julkaisija:
Riista- ja kalatalouden tutkimuslaitos
Helsinki 2010

Kannen kuvat:
Marcus Wikman

Julkaisujen myynti:
[www.rktl.fi /julkaisut](http://www.rktl.fi/julkaisut)
www.juvenes.fi /verkkokauppa

Pdf-julkaisu verkossa:
www.rktl.fi /julkaisut/

ISBN 978-951-776-773-6 (painettu)
ISBN 978-951-776-774-3 (verkkojulkaisu)

ISSN 1796-8887 (painettu)
ISSN 1796-8895 (verkkojulkaisu)

Painopaikka: Tampereen Yliopistopaino Oy – Juvenes Print

Sisälllys

Tiivistelmä	4
Sammandrag	5
Abstract	6
1. Lakisäateistä vapaaehtoistyötä	7
2. Kysely riistanhoitoyhdistyksille	8
3. Mitä on metsästäjien vapaaehtoistyö?	9
3.1. Metsästäjätkinto	9
3.2. Ampumakokeet	10
3.3. Riistaeläinten aiheuttamat vahingot	11
3.4. Riistavahinkojen torjunta	11
3.5. Metsästyksen valvonta	12
3.6. Pyyntiluvat ja lausunnot	12
3.7. Tiedotus ja koulutus	13
3.8. Toiminnanohjaus	14
3.9. Viranomaisten avustaminen	14
3.10. Riistalaskennat	15
3.11. Tutkimusnäytteet	15
3.12. Pelastustoiminta	16
3.13. Muu vapaaehtoistyö	16
4. Riistanhoitoyhdistysten vapaaehtoistyön määrä ja kustannukset	17
4.1. Toistakymmentä prosenttia metsästäjistä tekee vapaaehtoistyötä	17
4.2. Riistanhoitoyhdistyksissä aherrettiin noin 300 henkilötyövuoden edestä	18
4.3. Vapaaehtoistyön rahallinen arvo on 7 miljoonaa euroa	18
4.4. Työmäärä vaihtelee alueellisesti	20
4.5. Tehtävien alueelliset painotuksetkin erilaisia	21
4.6. Miten paljon aikaa kului yksittäisen tehtävän suorittamiseen?	21
5. Riistakantojen runsauden valtakunnallinen seuranta	23
5.1. Vesilintulaskennat	23
5.2. Peltoriistalaskennat	23
5.3. Metsäriistalaskennat	24
5.4. Hirvihavaintokortti	24
5.5. Suurpetoseuranta	25
5.6. Riistakantojen seurantaan kului noin 90 henkilötyövuotta vapaaehtoistyötä	26
6. Vapaaehtoistyön tulevaisuus – toiminnanohjaajien näkemyksiä	26
7. Vapaaehtoistyön määrä pysynyt ennallaan	28
Kiitokset	29
Viitteet	29
LIITE 1	30
LIITE 2	40

Tiivistelmä

Tässä työssä on selvitetty metsästäjien tekemän vapaaehtoistyön määrä ja rahallinen arvo vuonna 2008. Selvitys tehtiin postikyselynä riistanhoitoyhdistysten toiminnanohjaajille. Kyselyyn saatiin 214 vastausta (72 %). Lisäksi arvioitiin erikseen riistakantojen seurannassa tehdyn vapaaehtoistyön määrä.

Postikyselyn mukaan metsästäjien arvioitiin tehneen riistanhoitoyhdistyksissä yhteensä 290 henkilötyövuotta aktiivista vapaaehtoistyötä vuonna 2008. Lisäksi varallaoloon SRVA-toiminnassa (suurriistavirka-aputoiminta) kului noin 1 800 henkilötyövuotta. Karkeasti arvioiden noin 40 000 metsästäjää osallistui vapaaehtoistyöhön.

Metsästäjien tekemän vapaaehtoistyön arvo riistanhoitoyhdistyksissä oli 7,1 miljoonaa euroa, josta 6 miljoonaa oli palkka- tai palkkiokustannuksia ja 0,8 miljoonaa euroa matkaku- luja. Kuluja korvattiin arviolta 1,3 miljoonalla eurolla.

Riistalaskennat työllistivät eniten väkeä, riistanhoitoyhdistysten ilmoituksen mukaan yli 20 000 henkilöä. Toiselle sijalle nousi ampumakokeiden järjestäminen, johon valvojina ja avustajina osallistui noin 15 000 henkilöä. Hirvikolareiden ja suurpetotilanteiden selvittämiseen osallistui lähes 5 000 henkilöä.

Eniten työaikaa riistanhoitoyhdistyksissä kului toiminnanohjaukseen ja hallintoon, lähes 70 henkilötyövuotta. Lähes puolta pienempi työpanos kului riistalaskentoihin, hirvikolareiden selvittämiseen ja ampumakokeiden järjestämiseen.

Valtakunnallisiin riistaseurantoihin arvioitiin kuluvan vapaaehtoistyötä kaikkiaan 89 henkilötyövuotta. Petoyhdyshenkilöiden työmäärä oli suurin, 40 henkilötyövuotta. Hirvihavain- tokortit vaativat yli 28 henkilötyövuoden ja riistakolmiolaskennat lähes 20 henkilötyövuoden panoksen. Vesilintu- ja peltokolmiolaskennat olivat työmääriltään vähäisiä. Työpanoksen arvoksi arvioitiin noin 1,2 miljoonaa euroa, josta petoyhdyshenkilöiden osuus oli 0,56 miljoonaa euroa. Osa tästä työstä todennäköisesti sisältyy riistanhoitoyhdistysten ilmoittamaan työhön.

Riistaseurantojen toteuttamiseksi metsästäjät ja luontoharrastajat ajoivat noin 900 000 ki- lometriä, josta petoyhdyshenkilöille kertyi peräti 800 000 ajokilometriä. Vuoden 2008 kilo- metrikorvauksen mukaan valtakunnallisten riistaseurantojen matkakustannukseksi muodostui noin 390 000 euroa.

Vastaajista lähes 90 % arvioi riistanhoitoyhdistysten jäsenmäärän tulevaisuudessa pysy- vän ennallaan tai edelleen kasvavan, mutta yli 40 % arveli tehdyn vapaaehtoistyön määrän vähenevän.

Asiasanat: metsästäjä, riistanhoitoyhdistys, vapaaehtoistyö

Forsman, L., Wikman, M., Härkönen, S. & Eskelinen, P. 2010. Riistatalouden vapaaehtoistyö. *Riista- ja kalatalous – Selvityksiä* 10/2010. 42 s

Sammandrag

I det här arbetet granskas mängd och penningvärde av det frivilligarbete som jägarna utförde år 2008. Utredningen gjordes som en postenkät till jaktvårdsföreningarnas verksamhetsledare. Enkäten gav 214 svar, 72 % av alla jaktvårdsföreningar. Det frivilligarbete som görs inom de riksomfattande viltövervakningsprogrammen utreddes skilt för sig.

Enligt enkäten utförde jägarna inom jaktvårdsföreningarna totalt 290 årsverken aktivt frivilligarbete år 2008. Ytterligare uppgick jourtiden vid handräckningsverksamheten för storvilt till ca 1 800 årsverken. Uppskattningsvis gjorde 40 000 jägare frivilligarbete.

Värdet av gjort frivilligarbete inom jaktvårdsföreningarna uppskattades till 7,1 miljoner euro, varav 6 miljoner var lönekostnader eller arvoden och 0,8 miljoner resekostnader. Kostnader ersattes för uppskattningsvis 1,3 miljoner euro.

Vilträkningarna krävde de största personresurserna. Enligt jaktvårdsföreningarna deltog mer än 20 000 personer i olika vilträkringar. Skytteproven krävde de näst största personresurserna. Ca 15 000 personer deltog som funktionärer i skytteprovstillfällena. Trafikolyckor med hjorddjur och farosituationer där stora rovdjur var inblandade krävde 5 000 personers insats.

Verksamhetsledning och administration krävde de största arbetsinsatserna, nästan 70 årsverken, inom jaktvårdsföreningarna. Vilträkringar, trafikolyckor och skytteprov krävde var en arbetsinsats som var hälften mindre.

De riksomfattande viltövervakningsprogrammen uppskattades kräva en arbetsinsats om totalt 89 årsverken. Rovdjursobservatörernas arbetsinsats var störst med 40 årsverken. Älgobservationskorterna krävde mer än 28 och viltriangelräkningarna nästan 20 årsverken. Arbetsinsatserna för sjöfågels- och fälttriangelräkningarna var relativt små. Värdet av arbetet uppskattades till 1,2 miljoner euro, varav rovdjursobservatörernas andel var 0,56 miljoner euro. En del av arbetsinsatserna för vilträkningarna ingår troligen också i jaktvårdsföreningarnas uppskattningar.

Vid viltövervakningen körde jägare bil ca 900 000 kilometer, varav rovdjursobservatörernas andel var 800 000 km. Enligt 2008 års kilometerersättning uppgår värdet av körningarna till 390 000 euro.

Nästan 90 % av jaktvårdsföreningarna uppskattade att föreningarnas medlemsantal kommer att växa eller förbli på nuvarande nivå, men i mer 40 % av fallen förväntades mängden frivilligarbete minska.

Nyckelord: frivillig arbete, jaktvårdsförening, jägare

Forsman, L., Wikman M., Härkönen, S. & Eskelinen, P. 2010. Riistatalouden vapaaehtoistyö. *Riista- ja kalatalous – Selvityksiä* 10/2010. 42 s

Abstract

In this work, we assessed the amount and monetary value of the voluntary work carried out by Finnish hunters in 2008. The assessment was conducted by means of an enquiry sent to the 298 Game Management Associations, of which 72% responded. Voluntary work focusing on nationwide game monitoring schemes was evaluated separately.

According to the enquiry, the total amount of active voluntary work in 2008 comprised 290 man-years. Hunters were on standby for a total of 1,800 man-years to assist in large carnivore emergencies. An estimated total of 40,000 hunters participated in voluntary work in 2008.

The value of the voluntary work was estimated at 7.1 million euros, 6 million of which consisted of salaries and fees. Compensation for expenses amounted to 1.3 million euros.

The Game Management Associations estimated that some 20,000 people performed voluntary work in game monitoring. Organizing shooting examinations required a voluntary work force of some 15,000 hunters as supervisors and assistants. Almost 5,000 volunteers assisted the authorities in sorting out traffic accidents involving moose, deer and large carnivores.

At the Game Management Associations the most time-consuming tasks were management and administration, amounting to nearly 70 man-years. Close to half of this amount was expended in monitoring game populations, resolving moose and deer collisions and organizing shooting examinations.

Voluntary work in nationwide game monitoring schemes was estimated at 89 man-years, of which observation of large carnivores made up 40 man-years. Filling in moose observation cards took up more than 28 man-years and the wildlife triangle monitoring scheme close to 20 man-years. Much less time was needed for waterfowl and field triangle counts. The value of the work was estimated at 1.2 million euros, of which observation of large carnivores accounted for 0.56 million. Part of this work is probably also included in the work reported by the game management associations.

Hunters and nature enthusiasts covered around 900,000 kilometres by car to carry out these nationwide game monitoring schemes. In all, 800,000 km of this was accounted for by observation of large carnivores. The travel costs of these game monitoring schemes were estimated at 390,000 euros.

Nearly 90% of the respondents assessed that the number of members in the Game Management Associations would remain stable or grow. However, over 40% thought that less voluntary work would be carried out in the future.

Keywords: Game Management Association, hunters, voluntary work

Forsman, L., Wikman M., Härkönen, S. & Eskelinen, P. 2010. Riistatalouden vapaaehtoistyö. *Riista- ja kalatalous – Selvityksiä* 10/2010. 42 p.

1. Lakisääteistä vapaaehtoistyötä

Metsästäjain Keskusjärjestön ylläpitämässä metsästäjärekisterissä on noin 360 000 metsästäjää. Vuosittain riistanhoitomaksun suorittaa runsas 305 000 metsästäjää, jotka pääsääntöisesti ovat jonkin riistanhoitoyhdistyksen jäseniä. Riistanhoitopiirejä on 15 ja riistanhoitoyhdistyksiä 298. Metsästäjain Keskusjärjestö ohjaa ja valvoo riistanhoitopiirien toimintaa, ja riistanhoitopiirit ohjaavat ja valvovat riistanhoitoyhdistysten toimintaa.

Metsästyslaissa ja -asetuksessa riistanhoitoyhdistyksille on määrätty lakisääteisiä tehtäviä. Näitä tehtäviä suorittaessaan riistanhoitoyhdistysten toimihenkilöt ja hallitusten jäsenet rinnastetaan virkamiehiin. Toimintaan myönnetään varoja valtiolle kerätyistä riistanhoitomaksuvaroista, mutta suuri osa riistanhoitoyhdistysten työstä tehdään talkootyönä.

Riistanhoitoyhdistykset antavat lausunnot hirvieläinten pyyntilupahakemuksista ja hoitavat viranomaistyönä metsästäjätkintojen ja ampumakokeiden järjestämisen. Myös metsästyksen valvonta ja metsästäjien koulutus kuuluu riistanhoitoyhdistysten tehtäviin. Metsästäjät keräävät merkittävän osan riistaeläinten kantojen runsauden arvioinnissa tarvittavasta tiedosta yhteistyössä Riista- ja kalatalouden tutkimuslaitoksen kanssa. Liikenteessä kuolleiden ja vahingoittuneiden hirvieläinten etsiminen, lopettaminen ja hyödyntämisen järjestäminen perustuu metsästäjien vapaaehtoistyöhön. Metsästäjät osallistuvat myös asutuksen lähelle tulleiden, haitallisiksi koettujen riistaeläinten, erityisesti suurpetojen karkottamiseen sekä antavat asiantuntija-apua riistaeläinvahinkojen katselmuksissa. Riistanhoitoyhdistykset organisoivat nämä tehtävät.

Riistanhoitomaksuina kerätyistä varoista palautetaan riistanhoitoyhdistysten toiminnan rahoittamiseksi noin 1,5 miljoonaa euroa vuodessa. Toiminta-avustusten lisäksi riistanhoitoyhdistykset voivat käyttää toimintaansa muilla tavoin hankittuja omia varoja. Riistanhoitoyhdistysten teettämästä työstä maksetaan harvoin palkkioita. Kuluja korvataan jonkin verran. Vapaaehtoistyö on koko riistahallintajärjestelmän toiminnan kannalta elintärkeää.

Riistatalouden vapaaehtoistyön määrästä ja taloudellisesta arvosta on tähän saakka ollut vain niukalti tietoa. Tässä työssä on selvitetty riistanhoitoyhdistyksissä tehdyn riistatalouden lakisääteisen vapaaehtoistyön luonnetta, määrää ja rahallista arvoa. Selvitys on tehty Riista- ja kalatalouden tutkimuslaitoksen ja Metsästäjain Keskusjärjestön yhteistyönä. Maa- ja metsätalousministeriö on rahoittanut selvityksen.

2. Kysely riistanhoitoyhdistyksille

Riistanhoitoyhdistysten toiminnanohjaajille lähetettiin postitse kysely, jossa heitä pyydettiin arvioimaan riistanhoitoyhdistysten organisoimiin tehtäviin osallistuneiden metsästäjien lukumäärät, metsästäjien käyttämä työaika, tehtävien vaatimat kustannukset sekä maksetut kulukorvaukset. Lisäksi kysyttiin metsästäjien vapaaehtoistyöhön liittyvien tuotosten määriä ja toiminnanohjaajien näkemyksiä työnsä luonteesta ja talkootyön tulevaisuudesta. Kaikki kysymykset koskivat ainoastaan vuotta 2008. Kyselylomake PDF-muotoisena löytyy osoitteesta:

http://www.rktl.fi/www/uploads/pdf/MW/metsastajien_vapaaehtoistyö_2008.pdf

Kyselyn palautti 72 % riistanhoitoyhdistyksistä. Vastausten määrää voidaan pitää kyselyn tilastollisen luotettavuuden kannalta hyvänä. Etelä-Hämeen ja Satakunnan riistanhoitopiirien alueilta saatiin eniten palautuksia (90 %) ja Varsinais-Suomesta vähiten (58 %).

Kyselyaineisto tallennettiin, tarkistettiin ja aineiston tilastollinen luotettavuus laskettiin. Joitakin vastauksia tarkennettiin jälkikäteen lomakkeen täyttäneeltä toiminnanohjaajalta. Muuttujien parametrit ja niiden tilastolliset luotettavuusarviot laskettiin SAS-ohjelmistolla, pääosin Survey means -proseduurilla. Aineistoon tehtiin loogisuuskorjauksia, ja se laajennettiin käsittämään kaikki riistanhoitoyhdistykset riistanhoitopiirikohtaisia painokertoimia käyttäen. Näin kyselyyn vastaamattomien riistanhoitoyhdistysten oletettiin toimivan samalla tavalla kuin vastanneet riistanhoitoyhdistykset.

Tilastollisen luotettavuuden arvioimiseksi arvoille laskettiin 95 prosentin luottamusväli. Joissakin riistanhoitopiireissä yksittäiseen kysymykseen oli vastannut vain muutama toiminnanohjaaja. Jos heidän vastauksensa olivat hyvin erilaisia, muodostui luottamusväli suureksi ja näin ollen tilastollinen luotettavuus tämän yksittäisen kysymyksen kohdalla heikkeni.

Vapaaehtoistyöhön osallistuvien metsästäjien kokonaismäärä arvioitiin laskemalla yhteen riistalaskentoihin, ampumakokeiden järjestämiseen ja ampumaratojen huoltoon sekä metsästäjätkintojen/metsästäjätkintoon valmentavien kurssien järjestämiseen osallistuneiden määrät.

3. Mitä on metsästäjien vapaaehtoistyö?

Kysely kattoi seuraavat tehtäväkokonaisuudet: metsästäjätutkinnon vastaanotto, metsästäjätutkintoon valmentava koulutus, ampumakokeen valvominen ja järjestäminen, metsästyksen vartiointi, riistavahinkojen arviointi, riistavahinkojen torjunta, pyyntilupa- ja muiden lausuntojen laatiminen, koulutus, neuvonta ja tiedottaminen, toiminnanohjaus ja hallinto, hirvieläinkolareiden selvittäminen, suurpetotilanteiden selvittäminen, viranomaisten muu avustaminen, riistalaskennat, pelastustoiminta, näytteenotto tutkimukselle sekä muu vapaaehtoistyö (taulukko 1). Valtakunnalliset riistaseurannat käsitellään erikseen luvussa viisi.

Taulukko 1. Riistanhoitoyhdistyksissä tehtävään työhön liittyvät tuotokset v. 2008. ($\pm 95\%$ l.v. = $\pm 95\%$:n luottamusväli.)

	Lukumäärä	$\pm 95\%$ l.v.
Metsästäjätutkintotilaisuuksia	1290	59
Metsästäjätutkintoon osallistuvia	15742	1470
Metsästäjätutkintoon valmentavia kursseja	468	37
Metsästäjätutkinnon valmentaville kursseille osallistujia	7274	863
Ampumakoetilaisuuksia	3174	143
Ampumakoetilaisuuksiin osallistujia	74241	4125
Omia ampumaratoja	285	22
Muiden ampumaratojen käyttöpäiviä	4337	905
Hirvivahinkojen arviointeja	953	476
Suurpetovahinkojen arviointeja	361	181
Muiden eläinvahinkojen arviointeja	175	88
Metsästyksen vartijoita	3000	171
Pyyntilupalausuntoja	1633	817
Muita lausuntoja	576	43
Todistuksia	389	77
Koulutustilaisuuksia (tutkintoon liittyvien lisäksi)	668	43
Haastatteluja	952	79
Lehdistötiedotteita	1177	99
Hirvieläinkolareissa avustamisia	4739	498
Viranomaisten avustamisia suurpetojen karkotus- ja kolaritilanteissa	133	23
Viranomaisten avustamisia muissa riistaeläinten aiheuttamissa tilanteissa	373	67
Viranomaisten avustamisia muissa tilanteissa	227	68

3.1 Metsästäjätutkinto

Metsästyskortin saa suorittamalla metsästäjätutkinnon ja maksamalla riistanhoitomaksun. Tutkinnolla varmistetaan, että metsästäjä tuntee metsästystä ja riistanhoitoa koskevan lainsäädännön ja määräykset sekä omaa riittävät tiedot metsästyksen harjoittamiseen.

Riistanhoitoyhdistysten lakisääteisenä tehtävänä on järjestää metsästäjätutkintotilaisuuksia. Riistanhoitopiirit voivat tarvittaessa myös järjestää tutkintotilaisuuksia. Tutkinnon hyväksytysti suorittanut saa todistuksen metsästäjätutkinnon suorittamisesta. Riistanhoitoyhdistyksen tehtäväksi jää uuden metsästäjän ilmoittaminen metsästäjärekisteriin. Metsästäjätutkintoja saa vastaanottaa vain riistanhoitoyhdistyksen valtuuttama henkilö tai tarvittaessa riistanhoitopiiriin valtuuttama henkilö.

Riistanhoitoyhdistysten tehtäviin kuuluu lisäksi metsästäjätutkintoon valmentavan koulutuksen järjestäminen. Yhdistykset kouluttavat kokeilaita järjestämällä kurseja, joiden kesto on noin 12 tuntia. Kurssi jakautuu yleensä 3–4 illalle. Kouluttajien tulee olla riistanhoitoyhdistyksen tehtävään valtuuttamia henkilöitä.

Sekä metsästäjätutkinnon vastaanottajien että kouluttajien tulee valmentautua tehtäväänsä osallistumalla riistanhoitopiirien järjestämään metsästäjätutkinnon vastaanottajakoulutukseen. Riistanhoitoyhdistysten on huolehdittava siitä, että sekä metsästäjätutkintotilaisuuksia että metsästäjätutkintoon valmentavia koulutustilaisuuksia järjestetään riittävästi. Tutkinnosta peritään metsästysasetuksen 37 §:n nojalla 13 euron maksu koekerralta. Koulutus maksaa osallistujalle yleensä 17–35 euroa kurssilta.

Vuonna 2008 riistanhoitoyhdistykset järjestivät noin 1 300 metsästäjätutkintotilaisuutta, joihin osallistui lähes 16 000 kokeilasta (taulukko 1). Metsästäjätutkintoon valmentavia kurseja järjestettiin lähes 500 ja niihin osallistui yli 7 000 henkilöä. Taulukon 1 luvut ovat arvioita. Ne on laskettu vastanneiden RiistaWeb-tietokannassa olevien tietojen pohjalta. Uudenmaan riistanhoitopiirin alueella koulutettiin 20 % kaikista kurssilaisista. Keskimäärin yksi riistanhoitoyhdistys järjesti 4 metsästäjätutkintotilaisuutta, joihin osallistui yhteensä 53 kokeilasta. Keskimäärin järjestettiin kaksi kurssia riistanhoitoyhdistystä kohti ja näille osallistui 24 kurssilaista.

3.2 Ampumakokeet

Ampumakokeiden järjestäminen on riistanhoitoyhdistysten lakisääteinen tehtävä. Hirvieläinten (kuusipeura, saksanhirvi, japaninpeura, metsäkauris, hirvi, valkohäntäpeura, metsäpeura) ja karhun metsästys ampujana edellyttää hyväksytyä ampumakoetta. Ampumakokeita on kolmenlaisia: hirvi- ja peurakoe, metsäkauriskoe ja karhukoe. Hyväksytystä suorituksesta riistanhoitoyhdistys antaa todistuksen. Todistus on voimassa kolme vuotta.

Riistanhoitoyhdistyksestä on oltava vähintään kaksi ammunnanvalvojaa paikalla, kun ampumakokeita vastaanotetaan, mutta käytännössä koetilaisuus vaatii useamman yhdistyksen henkilön läsnäolon. Ampumakokeet järjestetään riistanhoitoyhdistyksen omistamalla tai vuokraamalla ampumaradalla, joka on lääninhallituksen tai puolustusministeriön hyväksymä. Riistanhoitoyhdistykset voivat järjestää ampumakokeita myös yhteistyössä keskenään.

Riistanhoitoyhdistyksen tulee ilmoittaa ampumakokeesta vähintään seitsemän päivää ennen koetilaisuutta. Ampumakokeesta peritään 7 euron maksu koekerralta.

Vuonna 2008 ampumakokeeseen osallistui n. 75 000 henkilöä, eniten Oulun (n. 10 000), Lapin (n. 8 000) ja Pohjois-Savon (n. 6 000) riistanhoitopiirien alueilla. Riistanhoitoyhdistykset järjestivät samana vuonna yli 3 000 ampumakoetilaisuutta (taulukko 1).

Riistanhoitoyhdistykset omistivat yhteensä lähes 300 ampumarataa eli keskimäärin yhden ampumaradan riistanhoitoyhdistystä kohti. Muita ampumaratoja vuokrattiin noin 4 300 päivänä eli keskimäärin 15 päivänä/riistanhoitoyhdistys.

3.3 Riistaeläinten aiheuttamat vahingot

Hirvieläinten aiheuttamia taimikkovahinkoja korvattiin metsänomistajille 1,8 miljoonalla eurolla vuonna 2008 (Anon. 2009b: Metsätalastollinen vuosikirja 2009). Korvaukset vaihtelevat vuosittain, sillä hakijalla on vahingon tapahtumisesta kolme vuotta aikaa hakea korvausta. Maataloudelle aiheutuneet vahingot ovat pienempiä; korvaussumma vuonna 2008 oli 0,3 miljoonaa euroa (J. Laanikari, MMM, suull. ilm.). Suurpedot aiheuttavat merkittäviä tappioita porotaloudelle. Poronhoitovuodelta 2006–2007 maksettiin poronhoidon petovahinkokorvauksia lähes 2,5 miljoonaa euroa (Saarni 2008).

Riistavahinkolaissa määritetään riistaeläinten aiheuttamien vahinkojen korvausperusteista ja korvauksen saajista. Vahingot jaetaan hirvieläinten aiheuttamiin vahinkoihin, suurpetojen aiheuttamiin vahinkoihin ja muiden riistaeläinten aiheuttamiin vahinkoihin. Vahingon kärsijän on heti vahingon havaittuaan ilmoitettava viranomaiselle vahingosta. Tämän jälkeen järjestetään vahingon toteamiseksi ja arvioimiseksi maastokatselmukset. Maatalousvahingon ollessa kyseessä maastokatselmuksen järjestäjä on kunnan maaseutuelinkeinoviranomainen ja metsävahingon kyseessä ollen maastokatselmuksen järjestää paikallinen metsäkeskus. Maastokatselmuksesta on ilmoitettava riistanhoitoyhdistyksen edustajalle ja vahinkoa kärsineelle hyvissä ajoin.

Maastokatselmuksessa todennetaan vahinkojen lisäksi myös niiden aiheuttaja. Tähän tarvitaan usein asiantuntijaa riistanhoitoyhdistyksestä. Riistanhoitoyhdistyksen edustajalla on oikeus olla läsnä tilaisuudessa, ja hän voi vahingosta laadittavaan arviokirjaan kirjata näkemyksensä vahingon aiheuttajasta.

Vuonna 2008 riistanhoitoyhdistykset osallistuivat kyselyn mukaan arviolta 953 hirvieläinten aiheuttaman vahingon arviointiin (taulukko 1). Eniten hirvieläinvahinkoja arvioitiin Uudellamaalla (13 % kaikista hirvieläinvahinkoarvioinneista) ja Lapissa (12 %). Jokaisen riistanhoitopiirin alueella arvioitiin myös suurpetojen aiheuttamia vahinkoja: Lapissa eniten, 17 % koko maan suurpetovahinkoarvioinneista, ja Oulun, Keski-Suomen ja Pohjois-Karjalan riistanhoitopiireissä kussakin 12 %. Muita eläinvahinkoja arvioitiin kymmenessä riistanhoitopiirissä. Yli 70 % tapauksista sijaitsi Uudenmaan, Satakunnan ja Keski-Suomen riistanhoitopiireissä. Näitä muita vahinkoja aiheuttaneita eläimiä olivat mm. majavat, villisiat ja linnut.

3.4 Riistavahinkojen torjunta

Riistanhoitoyhdistykset osallistuvat monin tavoin riistavahinkojen torjuntaan. Yhdistykset hankkivat hirvieläimille tarkoitettuja nuolukiviä ja hirvieläinkarkotteita ja jakavat niitä metsäystyöseuroille tai metsän- ja maanomistajille usein ilmaiseksi.

Hirvieläinkantojen säätely ja aktiivinen poistaminen valtateiden läheisyydestä ehkäisee hirvieläinonnettomuuksia maanteillä. Metsästäjät raivaavat teiden varsia ja sijoittavat hirvieläimien nuolukiviä riittävän kauaksi teistä. Erilaisilla aidoilla ja karkotteilla voidaan myös yrittää pitää riistaeläimet poissa teiltä. Tiehallinto tekee usein yhteistyötä metsästäjien kanssa mm. suunnitellessaan hirvivaroituserkkien sijoituspaikkoja.

Metsä- ja maatalousvahinkojen estämiseksi - karkotusaineiden levittämisen ja riista-aitojen rakentamisen lisäksi – metsästäjät perustavat riistan ruokintapaikkoja. Riistanhoitoyhdistysten alueilla voidaan myös raivata ja kylvää riistapeltoja ja ohjata riistaeläinten liikkeitä toivotuille alueille. Metsästäjät seuraavat koko ajan riistaeläinkantojen kehitystä ja ilmoitta-

vat suurpetohavaintonsa petoyhdistymiehille. Alueilla, joilla riistaeläinten aiheuttamat vahingot ovat huomattavia, voidaan näitä eläinkantoja pienentää kohdentamalla metsästystä tai poistamalla yksittäisiä vahinkoyksilöitä esimerkiksi rauhoitusaikana poikkeusluvin.

3.5 Metsästyksen valvonta

Metsästyslaki velvoittaa riistanhoitoyhdistyksiä valvomaan metsästyslain noudattamista alueiltaan. Valvonnalla pyritään ennaltaehkäisemään metsästysrikkomuksia ja -rikoksia. Valvontaa suorittavat metsästysasetuksessa säädetyn vakuutuksen antaneet metsästyksen vartijat, jotka edustavat julkisoikeudellista valtaa toimiessaan riistanhoitoyhdistyksen antamassa vartiointitehtävässä. Riistanhoitoyhdistyksillä oli vuonna 2008 keskimäärin 10 vartijaa riistanhoitoyhdistystä kohti.

Metsästyksen vartijan oikeudet ja velvollisuudet on tarkkaan määritelty metsästyslainsäädännössä. Hän voi velvoittaa metsästäjän esittämään metsästyskortin ja ampumakoetodistuksen ja tarkastaa metsästysaseen sen käytön yhteydessä tai kuljetuksessa. Hän voi myös tarkastaa pyyntilaitteet ja -välineet, ottaa talteen laittomat pyyntivälineet, valvoa koirakuria sekä joissakin erityistapauksissa ottaa koiran talteen tai jopa tappaa koiran. Rikoksesta tai rikos epäilystä on välittömästi ilmoitettava poliisille.

Monissa riistanhoitoyhdistyksissä vartiointi tehdään suurelta osin vartijoiden oman metsästyksen yhteydessä, mutta lisäksi voidaan tehdä erikseen suunniteltuja valvontaiskuja. Riistanhoitoyhdistyksistä osallistutaan myös poliisipartion apuna metsästyksen valvontaan. Poliisi voi lisäksi pyytää valvontaa, johon se ei itse osallistu.

3.6 Pyyntiluvat ja lausunnot

Eräiden riistaeläinten metsästämiseen tarvitaan pyyntilupa. Pyyntilupaa haetaan riistanhoitopiiriltä. Riistanhoitopiiri pyytää yleensä pyyntilupahakemusta koskevan lausunnon asianomaiselta riistanhoitoyhdistykseltä luvan harkitsemista varten. Luvan myöntää riistanhoitopiiri.

Riistanhoitoyhdistyksillä on vähintään kaksi viikkoa aikaa laatia hirvieläinten pyyntilupalausunnot, sillä pyyntilupahakemusten tulee olla viimeistään 30.4. riistanhoitoyhdistyksellä ja lausunnot on toimitettava riistanhoitopiirille viimeistään 15.5.

Jotta riistanhoitoyhdistykset voivat seurata ja valvoa alueellaan tapahtuvaa metsästystä, tulee riistanhoitoyhdistyksille ilmoittaa eräissä tapauksissa pyyntiluvan nojalla tapahtuneen metsästyksen tuloksesta viikon sisällä pyynnistä. Jos eläimiä on jäänyt pyydystämättä, tulee ilmoitus tehdä viikon kuluessa rauhoitusajan alkamisesta. Metsästysasetuksessa on vielä tarkemmat säännökset mm. suden, karhun, saukon, ilveksen ja hirvieläinten pyyntituloksen ilmoittamisesta. Riistanhoitoyhdistyksen on toimitettava saamansa tiedot tietystä ajassa riistanhoitopiirille, joka vuorostaan raportoi tulokset maa- ja metsätalousministeriölle.

Pyyntilupalausuntoja annettiin vuonna 2008 noin 3 000 kappaletta (RiistaWeb- tietokanta), eniten annettiin hirvilupalausuntoja (taulukko 2).

Riistanhoitoyhdistykset laativat 1 633 pyyntilupalausuntoa, joista 17 % Lapissa. Muita lausuntoja ja todistuksia annettiin keskimäärin 1–2 kussakin riistanhoitoyhdistyksessä. Lausuntojen määrä ei kyselyn tuloksissa kuitenkaan anna tarkkaa kuvaa koko toiminnasta, sillä metsästysseurat voivat anoa pyyntilupia ns. yhteislupina. Esimerkiksi eräässä riistanhoitoyhdistyksessä oli 1 400 metsästyskortin lunastanutta ja parikymmentä metsästysseuruetta, mutta lausuntoja annettiin vain 5, sillä nämä olivat yhteislupalausuntoja. Riistanhoitoyhdistykset ilmoittivat hirviporukoiden kokonaismääräksi noin 5 700 ja metsästysseurojen määräksi noin 4 500.

Metsästäjätkinto- ja ampumakoetodistusten lisäksi riistanhoitoyhdistysten tehtävänä on mm. antaa kirjallinen todistus eräiden riistalajien luvallisesta pyynnistä. Todistus vaaditaan esimerkiksi silloin, kun haetaan Cites-sopimukseen (Convention on International Trade in Endangered Species of Wild Fauna and Flora) perustuvaa lupaa Suomen ympäristökeskukselta karhun lihan kauppaamista varten. Lisäksi ampuma-aselain muutosten myötä metsästäjät tarvitsevat enenevässä määrin todistuksia siitä, että harrastavat metsästystä.

Taulukko 2. Pyyntilupalausuntojen määrä RiistaWeb-tietokannassa.

Pyyntilupalausunnot	Kpl
Hirvilupapäätökset	1 798
Muut tavalliset pyyntiluvat	68
Petoluvat	249
Hylkeiden pyyntiluvat	93
Poikkeusluvut	121
Rauhoittamattomien lintujen luvat	589
Kevätlinnustuksen poikkeusluvut	22
Riistanhoidolliset luvat	16
Yhteensä	2 956

3.7 Tiedotus ja koulutus

Riistanhoitoyhdistykset kouluttavat mm. hirvenmetsästäjiä ja hirvenmetsästyksen johtajia sekä järjestävät metsästyksenvarhaiskoulutusta ja ampumakoulutusta. Koululaisille ja opiskelijoille suunnatun koulutuksen lisäksi järjestetään yleisötilaisuuksia ja muuta pienimuotoista koulutusta. Kyselyn mukaan yksi riistanhoitoyhdistys järjesti keskimäärin kaksi koulutustilaisuutta vuonna 2008. Alueellisia eroja ei esiintynyt.

Riistanhoitoyhdistys myös tiedottaa toiminnastaan. Kyselyn mukaan riistanhoitoyhdistys antoi keskimäärin 3–4 haastattelua tai lehdistötiedotetta vuonna 2008. Lehdistötiedotteista 13 % annettiin Keski-Suomesta ja haastatteluista 12 % Oulusta.

3.8 Toiminnanohjaus

Riistanhoitoyhdistyksen toiminnanohjaajat hoitavat usein tehtävänsä oman toimensa ohessa. Toiminnan organisointi voi olla hyvinkin työllistävää. Toiminnanohjaaja huolehtii siitä, että riistanhoitoyhdistyksen lakisäätteiset tehtävät tulevat hoidetuiksi.

Yleensä toiminnanohjaajat ovat miltei jatkuvasti tavoitettavissa. Työ tehdään pääasiassa iltaisin ja viikonloppuisin. Työ sisältää mm. riistanhoitoyhdistyksen ja sidosryhmien kokouksiin ja erilaisiin tilaisuuksiin osallistumista ja niiden järjestämistä. Asioiden välittämiseen puhelimitse ja sähköpostitse eräs toiminnanohjaaja arvioi kuluvan noin sata tuntia vuodessa. Jokainen riistanhoitoyhdistys on kuitenkin järjestänyt toiminnanohjauksen omalla tavallaan, ja siten toiminnanohjaajien työnkuva ja työmäärä voivat vaihdella suuresti.

Suurin osa riistanhoitoyhdistyksistä hoitaa kirjanpitonsa itse. Kyselyn mukaan kirjanpidon oli ulkoistanut 36 % riistanhoitoyhdistyksistä. Yksi riistanhoitoyhdistys oli ulkoistanut koko toiminnanohjauksen.

3.9 Viranomaisten avustaminen

Metsästäjät avustavat poliisia hirvieläin- ja suurpetokolaritilanteissa sekä muissakin ihmisten ja eläinten välisissä konflikteissa. Tämä riistanhoitoyhdistysten ylläpitämä toiminta organisoitiin uudelleen vuonna 2009 ja nimettiin suurriistavirka-aputoiminnaksi (SRVA-toiminta). Toiminnan tarkoituksena on avustaa poliisia erilaisissa metsästyksessä ja jäljestystaitoja vaativissa suurriistatilanteissa. Suurin osa toiminnasta keskittyy hirvieläinkolareiden hoitamiseen, mutta miltei kaikkien riistanhoitopiirien alueilla metsästäjät ovat hoitaneet myös suurpetojen kolaritilanteita, jäljestämisiä tai karkotuksia asutuksen läheisyydestä. Vain Pohjois-Hämeen ja Ruotsinkielisen Pohjanmaan riistanhoitoyhdistykset eivät ilmoittaneet yhtään suurpetotapauksissa avustamista vuonna 2008.

SRVA-organisaatiossa on tavoitteena nimetä SRVA-yhdyshenkilö kaikkiin riistanhoitoyhdistyksiin. Yhdyshenkilö vastaanottaa ja välittää poliisiin virka-apupyynnön edelleen vapaaehtoisille metsästäjille. Tämä edellyttää jokaisen riistanhoitoyhdistyksen ylläpitämää organisoitua varallaolojärjestelmää.

Hirvieläinkolareissa poliisia ei tarvita johtamaan metsästyksiä, vaan hätäkeskus voi ottaa suoraan yhteyttä riistanhoitoyhdistyksen SRVA-yhdyshenkilöön, joka puolestaan välittää tehtävän paikallisille hirvenmetsästäjille. Poliisille ilmoitetaan kolarista, mutta onnettomuuspaikalle poliisin tarvitsee tulla vain, jos tapahtuu ajoneuvo- tai henkilövahinkoja. Riistanhoitoyhdistys voi järjestää hirvieläimen jäljestämisen parhaaksi katsomallaan tavalla. Tärkeintä on, että mahdollisimman nopeasti paikalle saadaan riittävä määrä metsästäjiä asianmukaisin varustein sekä jäljestäviä koiria.

Suurpetojen jäljestäminen kolareiden jälkeen tai liian lähelle asutusta tulleiden suurpetojen karkottaminen on yleensä poliisin johtamaa toimintaa. Toisinaan tarvitaan suuri joukko asiansa osaavia erämiehiä karkottamaan tai jäljestämään suurpetoa. Myös suurpetotilanteissa metsästäjien nopea järjestäytyminen ja saapuminen sovittuun paikkaan on oleellista.

SRVA-toiminnan lisäksi metsästäjät avustavat viranomaisia mitä erilaisimmissa tapauksissa. Näitä ovat mm. kuolleiden hirvien ja muiden eläinten hävittäminen ja poistaminen vesistöistä tai pohjavesialueilta, ei-toivottujen eläinten häätäminen tai poistaminen sekä tukalaan tilanteeseen

joutuneiden eläinten, kuten jäihin pudonneiden hirvien, avustaminen,. Metsästäjät auttavat poliisia myös salakaatotapausten selvittämisessä. Riistanhoitoyhdistykset voivat maksaa joskus palkkion sel-
laisista tiedoista, jotka ratkaisevasti auttavat poliisia metsästysrikoksen selvittämisessä.

Vuonna 2008 metsästäjät avustivat 4 739 hirvieläinkolarissa eli lähes kaikissa tilastoi-
duissa hirvieläinkolaritapauksissa, joita oli 5036 (Anon. 2009a: Tiehallinnon tilastoja). Suur-
petotilanteita oli odotetusti eniten Lapissa ja Pohjois-Karjalassa (molemmissa 15 % koko maan
tapauksista). Muiden riistaeläinten aiheuttamissa tilanteissa avustettiin eniten Uudellamaalla:
122 tilannetta eli n. 30 % kaikkien yhdistysten ilmoittamasta määrästä. Osuutta korostaa Hel-
singin kasvavan kanipopulaation tuottamat ongelmat.

3.10 Riistalaskennat

Sekä riistanhoitopiirit että riistanhoitoyhdistykset järjestävät riistalaskentoja alueillaan. Piirien ja
yhdistysten laskentojen lisäksi voidaan riistalaskentoja tehdä pyynnöstä tutkimustarkoituksiin.
Riista- ja kalatalouden tutkimuslaitoksen järjestämät riistalaskennat on esitetty luvussa 5.

Hirvieläinlaskentoja tehdään tavanomaisen maastolaskennan lisäksi myös lentolasken-
toina. Kyselyn mukaan 59 % riistanhoitoyhdistyksistä osallistui riistanhoitopiirien tai riistan-
hoitoyhdistysten järjestämiin riistalaskentoihin ja 73 % yhdistyksistä ohjasi alueensa riista-
laskentoja. Miltei kaikissa riistalaskentoja tekevissä riistanhoitoyhdistyksissä tehtiin hirvien
maalaskentaa. Viitisenkymmentä riistanhoitoyhdistystä ilmoitti järjestävänsä tai osallistuvan-
sa hirvien lentolaskentoihin.

Hirvet laskettiin syksyllä metsästyksen yhteydessä, mutta myös muina aikoina tehtiin
laskentoja, esim. lumijälkilaskentoja talvella. Hirvikannan arvioinnin lisäksi laskettiin mm.
metsäkauriita, valkohäntäpeuroja ja metsäpeuroja. Useissa riistanhoitoyhdistyksissä selvitet-
tiin ilveskannan kokoa jälkilaskennoin, ja joissakin yhdistyksissä arvioitiin myös susikannan
kokoa. Rannikon yhdistyksissä tehtiin myös hyljelaskentoja. Tietyillä alueilla seurattiin maja-
vakannan kehitystä. Moni riistanhoitoyhdistys ilmoitti tehneensä metsäkanalintulaskentoja ja
reittiarviointeja. Myös lintujen maa- ja vesilaskennat mainittiin.

3.11 Tutkimusnäytteet

Elintarviketurvallisuusvirasto (Evira), Riista- ja kalatalouden tutkimuslaitos ja yliopistot te-
kevät riistaeläimiin liittyvä tutkimusta. Riistanhoitoyhdistykset auttavat tutkimuslaitoksia ja
yliopistoja ottamalla tarvittavia näytteitä riistaeläimistä sopimusten mukaisesti.

Evira tekee lisäksi riistaeläinten tautiseurantoja, joita varten metsästäjien panos näytteiden
kerääjänä on tärkeä. Vuonna 2008 Evirassa tutkittiin noin 1 400 luonnonvaraisten eläinten
patologista näytettä (M. Isomursu, Evira, suull. ilm.). Näistä oli todennäköisesti suurin osa
metsästäjien keräämiä. Vuonna 2008 Evira keräsi rabies-, trikiini- ja ekinokokkitutkimuksiin
metsästäjiltä 775 pienpetoa (kettu, supikoira, mäyrä, näätä, minkki, hilleri), loistutkimuksiin
noin 260 hirvieläinten verinäytettä ja näivetystautitutkimuksiin 60 hirvieläimen päätä. Met-
sästäjien avulla Eviran eläintautivirologian yksikkö keräsi metsästäjistä vesilinnuista n. 350
sivelynäytettä lintuinfluenssakartoitukseen. (M. Isomursu, suull. ilm.).

Vuonna 2008 Riista- ja kalatalouden tutkimuslaitos keräsi näytteitä tavanomaista vähem-
män, vain suurpedoista ja hylkeistä. Suurpetonäytteitä saatiin noin 60 karhusta, 20 sudesta

ja yli 200 ilveksestä. Suurpetonäytteen käsittelyajaksi on arvioitu noin kaksi tuntia, sisältäen näytteen postituksen. Hylkeistä kerättiin alaleuka, sukuelimet ja kudoksenäytteitä. Hyljenäytteen (150 kpl) käsittelyajaksi arvioitiin yksi tunti. Yhteensä näytekeräykseen arvioitiin kuluneen 690 tuntia (noin puoli henkilötyövuotta), mistä karhujen käsittelyyn kului 120, susien 40, ilvesten 400 ja hylkeiden 150 tuntia.

3.12 Pelastustoiminta

Hyvien eränkäyntitaitojen ansiosta metsästäjiä tarvitaan mm. kadonneiden ihmisten etsimiseen. Muutamassa riistanhoitoyhdistyksessä osallistuttiin pelastuspalvelukoulutuksiin ja pelastuspalveluharjoituksiin. Lisäksi muutama riistanhoitoyhdistys ilmoitti avustaneensa viranomaisia etsimällä kadonneita ja avustamalla Vapaaehtoista pelastuspalvelua (VAPEPA).

3.13 Muu vapaaehtoistyö

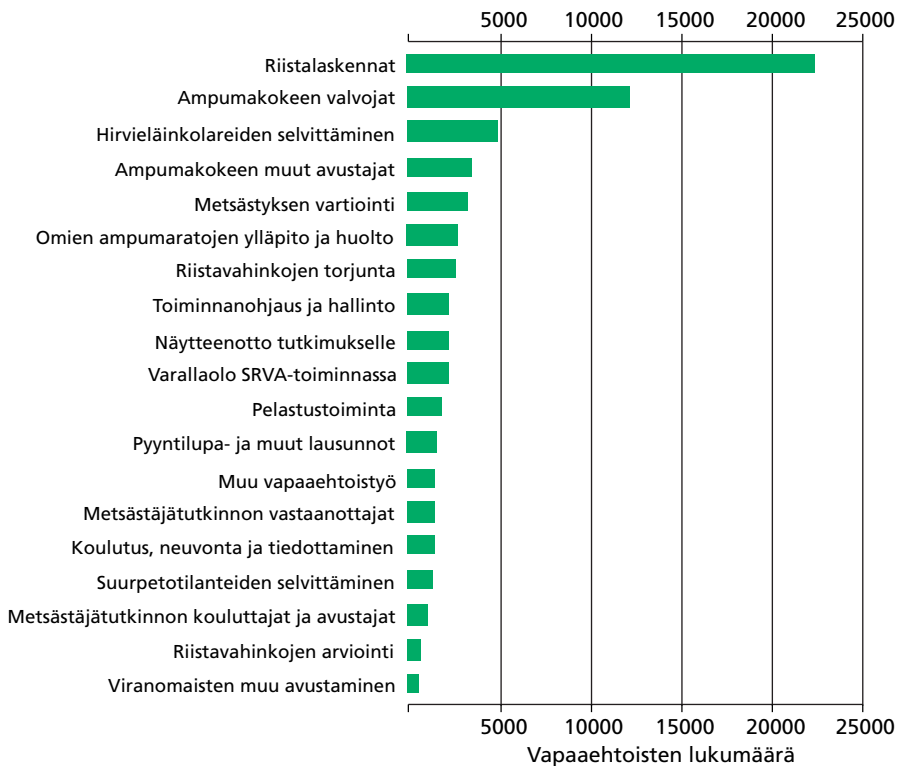
Muiksi vapaaehtoistyöksi kyselyyn vastanneet luokittelivat nuorisotoiminnan ja kouluissa tiedottamisen (parissakymmenessä vastauksessa). Nuorisolle järjestettiin mm. luontotapahtumia, eräleirejä ja riistarasteja.

Harjoitusammuntojen järjestäminen, valvonta, melumittaukset ja ampumaradoilla tehdyt talkoot tulkittiin myös muuksi vapaaehtoistyöksi. Lisäksi mainittiin liikenteen ohjaus yleisötapahtumissa ja tutkimuksiin osallistuminen. Suurin osa ei ilmoittanut tehneensä muuta vapaaehtoistyötä kuin kyselyssä tarkasteltuja tehtäviä.

4. Riistanhoitoyhdistysten vapaaehtoistyön määrä ja kustannukset

4.1 Toistakymmentä prosenttia metsästäjistä tekee vapaaehtoistyötä

Riistanhoitoyhdistysten toiminnanohjaajien mukaan arvioitiin vähintään 40 000 henkilön tehneen riistatalouteen liittyvää vapaaehtoistyötä riistanhoitoyhdistyksissä vuonna 2008. Eniten väkeä osallistui riistalaskentoihin ja toiseksi eniten työllistivät ampumakokeet (kuva 1).

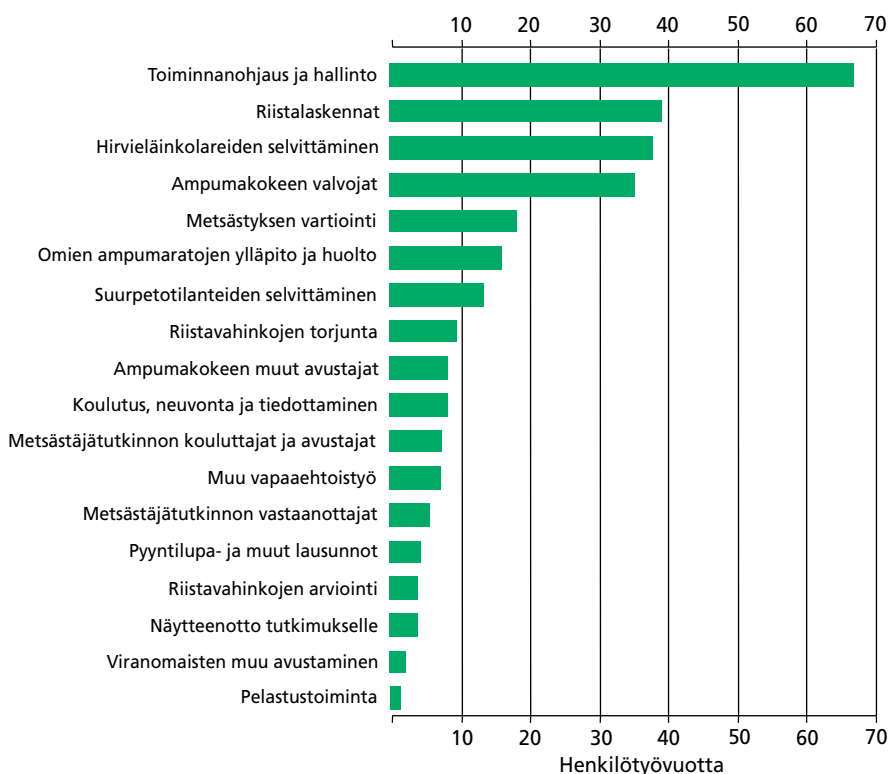


Kuva 1. Riistanhoitoyhdistysten tehtäviin osallistuvien vapaaehtoisten metsästäjien määrä.

Vapaaehtoistyön tekijöistä 40 % luokiteltiin toimitsijoiksi ja 60 % muuksi talkooväeksi. Toimitsijoita ovat riistanhoitoyhdistyksen hallituksen jäsenet, toiminnanohjaaja, metsästäjätkutkinnon kouluttajat ja vastaanottajat, ampumakokeen vastaanottajat ja vakuutuksen antaneet metsästyksen vartijat.

4.2 Riistanhoitoyhdistyksissä aherrettiin noin 300 henkilötyövuoden edestä

Aktiiviseen vapaaehtoistyöhön käytettiin aikaa 290 henkilötyövuotta (htv, \pm 95 %:n luottamusväli 19,8). Näin ollen jokainen riistanhoitoyhdistys teki keskimäärin noin vuoden vapaaehtoistyötä. Varallaoloon kului aikaa 1 825 htv. Tämän voi tulkita siten, että jokaisessa riistanhoitoyhdistyksessä olisi yksi henkilö varalla 24 tuntia vuorokaudessa vuoden jokaisena päivänä ja lisäksi toinen henkilö silloin tällöin. Vastauksista kuitenkin ilmeni, että joissain riistanhoitoyhdistyksissä useampi henkilö oli varalla tauotta ja toisissa jokunen vain muutamia tunteja. Muista toiminnoista toiminnanohjaus vaati eniten henkilötyövuosia eli 67 htv (23 % aktiivisista työtunneista), mikä tarkoittaa runsasta kahta kuukautta tehollista työaikaa riistanhoitoyhdistystä kohti. Riistalaskentoihin, hirvieläinkolareiden selvittämiseen ja ampumakokeiden valvontaan meni kuhunkin noin 35–40 henkilötyövuotta. Muihin tehtäviin käytettiin selvästi vähemmän aikaa (kuva 2).



Kuva 2. Arvioitu vapaaehtoistyöhön kulunut aika riistanhoitoyhdistyksissä.

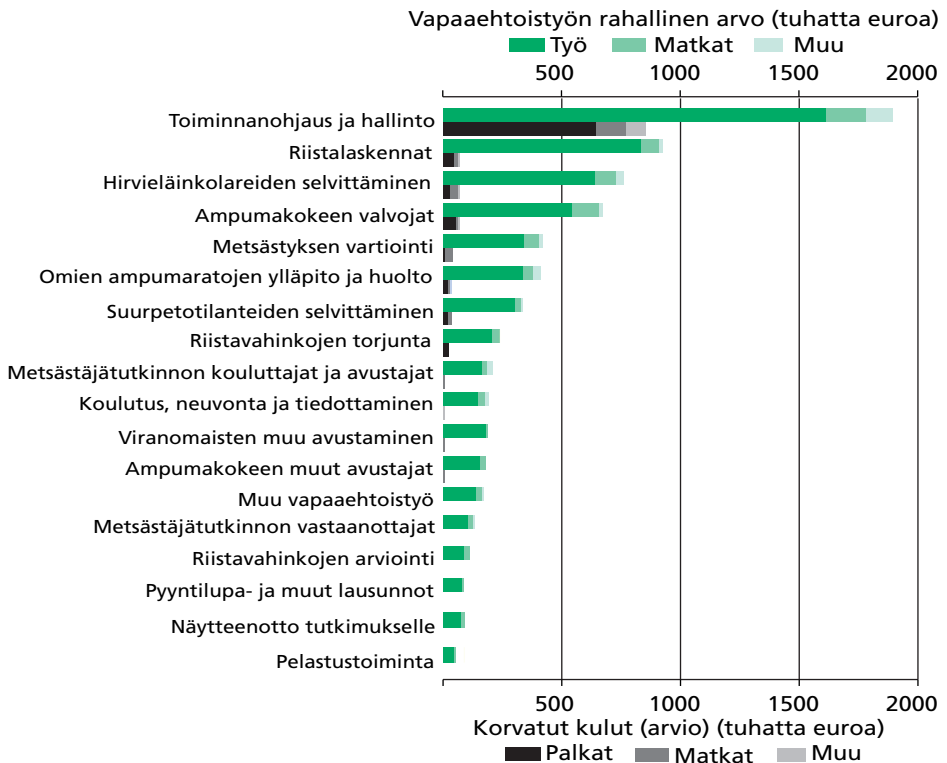
4.3 Vapaaehtoistyön rahallinen arvo on 7 miljoonaa euroa

Riistanhoitoyhdistysten toiminnanohjaajat arvioivat metsästäjien vapaaehtoistyön rahalliseksi arvoksi riistanhoitoyhdistyksissä noin 7 miljoonaa euroa, josta arvosta noin 6 miljoonaa euroa

vastasi tehdyn työn arvoa (arvioituja palkka- tai palkkiokustannuksia) ja 0,8 miljoonaa euroa työhön liittyvien matkojen arvoa (matkakustannuksia). Tilastollisesti tulokset ovat luotettavia, sillä kokonaiskustannusten luottamusväli oli $\pm 0,84$, palkka ja palkkiokustannusten $\pm 0,38$ ja matkakustannusten $\pm 0,05$. Arvioitu palkkakustannus vastasi 13,89 euron tuntikustannusta (kaikkien toimintojen yhteenlaskettu palkkakustannus jaettuna tuntimäärällä). Korvattujen kulujen määräksi arvioitiin 1,3 miljoonaa euroa ($\pm 0,13$). Riistanhoitoyhdistysten toteutuneet menot olivat kuitenkin noin 3 miljoonaa euroa. Tästä summasta osa meni mm. erilaisten kilpailujen järjestämiseen, mitä ei pidetty tässä selvityksessä tarkoitettuna vapaaehtoistyönä.

Arvioiden mukaan toiminnanohjaukseen ja hallintoon kului eniten rahaa, yhteensä 1,9 miljoonaa euroa (27 % kaikista toiminnoista) (kuva 3). Riistalaskentojen (0,9 milj. €), hirvieläinkolareiden selvittämisen (0,8 milj. €) ja ampumakokeiden valvonnan (0,7 milj. €) kustannukset olivat odotetusti muiden tehtävien kustannuksia suuremmat, sillä näihin panostettiin eniten työtä.

Arvioiduista kustannuksista 18 % korvattiin, josta enin osa koski toiminnanohjausta ja hallintoa, 45 %. Metsästäjätutkinnon arvioiduista kustannuksista korvattiin 30 % ja metsästäjätutkintoon valmentavista kursseista 35 %. Muiden tehtäviin liittyviä kuluja korvattiin vähemmän. Näytteenotosta tutkimukselle korvattiin alle 1 % kustannuksista. Myöskään viranomaisen avustamisesta eläinten kolari- ja karkotustilanteissa ei korvattu kuin murto-osa (1–6 %).



Kuva 3. Vapaaehtoistyön rahallinen arvo ja arvioidut korvatut kulut

4.4 Työmäärä vaihtelee alueellisesti

Eniten aktiivista vapaaehtoistyötä tehtiin Oulussa (29 htv), Uudellamaalla (28 htv), Pohjanmaalla (28 htv) ja Etelä-Hämeessä (27 htv). Näillä alueilla, lukuun ottamatta Pohjanmaata, vapaaehtoistyön kustannuksetkin arvioitiin suurimmiksi (taulukko 3).

Riistanhoitopiirin jäsenmäärällä, pinta-alalla tai riistanhoitoyhdistysten lukumäärällä riistanhoitopiirissä ei ollut vaikutusta vapaaehtoistyön määrään ja kustannuksiin (Pearsonin korrelaatiokerroin ei ollut merkitsevä).

Kainuussa yksittäinen riistanhoitoyhdistys teki kolme, Etelä-Hämeessä kaksi ja Pohjois-Karjalassa puolitoista kertaa enemmän vapaaehtoistyötä kuin riistanhoitoyhdistykset keskimäärin. Riistanhoitoyhdistyskohtaiset vapaaehtoistyön kustannukset olivat suurimmat alueilla, joissa työmääräkin oli suurinta eli Etelä-Hämeessä, Kainuussa ja Pohjois-Karjalassa (taulukko 3).

Matkoihin arvioitiin kuluvan eniten rahaa Pohjois-Karjalan (n. 10 % kaikista riistanhoitoyhdistyksistä), Oulun, Lapin ja Uudenmaan riistanhoitopiirien alueilla. Riistanhoitoyhdistysten matkakulut vaihtelivat 1 500:sta 5 500 euroon keskiarvon ollessa noin 2 700 euroa. Kainuun ja Pohjois-Karjalan riistanhoitopiireissä yksittäisen riistanhoitoyhdistyksen matkakulut arvioitiin suurimmiksi.

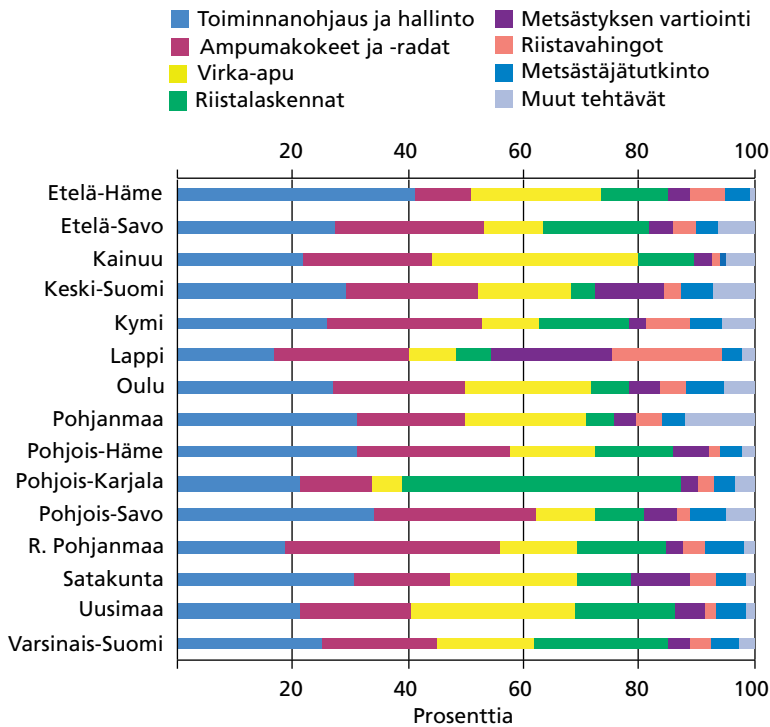
Taulukko 3. Arvio riistanhoitoyhdistysten vapaaehtoistyön määrästä ja kustannuksista riistanhoitopiireittäin. (htv = henkilötyövuosi, $\pm 95\%$ L.v. = $\pm 95\%$:n luottamusväli, %-osuus = prosenttia kaikkien riistanhoitoyhdistysten summasta). Yhdistysten määrä piirissä on esitetty piirin nimen perässä suluissa.

Piiri	Työmäärä (htv)				Kaikki kustannukset				Matkakustannukset			
	htv	$\pm 95\%$ L.v.	%-osuus	htv/ yhdis- tys	Tuhatta euroa	$\pm 95\%$ L.v.	%-osuus	Kustan- nukset / yhdistys (tuhatta euroa)	Tuhatta euroa	$\pm 95\%$ L.v.	%-osuus	Matka- kust. / yhdistys (tuhatta euroa)
Etelä-Häme (14)	27,1	3,9	9,3	1,9	870	105	12,2	62	68	6	8,5	4,9
Etelä-Savo (25)	15,7	2,9	5,4	0,6	350	65	4,9	14	54	11	6,7	2,1
Kainuu (8)	26,5	13,8	9,1	3,3	409	170	5,8	51	44	11	5,5	5,5
Keski-Suomi (21)	19,3	4,3	6,7	0,9	487	122	6,9	23	64	10	8,0	3,1
Kymi (20)	13,3	6,8	4,6	0,7	321	153	4,5	16	30	14	3,8	1,5
Lappi (20)	21,4	8,0	7,4	1,1	563	189	7,9	28	70	38	8,8	3,5
Oulu (26)	29,1	4,7	10,0	1,1	730	123	10,3	28	77	12	9,6	3,0
Pohjanmaa (33)	27,9	8,1	9,6	0,8	584	125	8,2	18	54	10	6,8	1,6
Pohjois-Häme (15)	11,6	4,4	4,0	0,8	203	60	2,9	14	29	6	3,6	1,9
Pohjois-Karjala (15)	22,0	3,7	7,6	1,5	527	89	7,4	35	79	16	9,9	5,3
Pohjois-Savo (24)	19,3	3,1	6,7	0,8	509	100	7,2	21	55	9	6,8	2,3
R. Pohjanmaa (8)	3,9	1,4	1,4	0,5	116	34	1,6	14	17	12	2,2	2,2
Satakunta (20)	15,1	1,4	5,2	0,8	415	55	5,8	21	49	10	6,2	2,5
Uusimaa (30)	27,9	6,5	9,6	0,9	751	195	10,6	25	69	19	8,6	2,3
Varsinais-Suomi (19)	9,8	2,3	3,4	0,5	274	85	3,8	14	40	20	5,0	2,1
Yhteensä	290,0	19,8	100,0	1,0	7 109	843	100,0	24	801	54	100,0	2,7

4.5 Tehtävien alueelliset painotukset erilaisia

Riistanhoitoyhdistyksissä vapaaehtoistyö jakaantui alueellisesti eri tavoin. Esimerkiksi Pohjois-Karjalan riistanhoitopiirissä panostettiin riistalaskentoihin. Miltei puolet siellä tehtävästä vapaaehtoistyöstä arvioitiin olevan riistan laskemista. Kaikkialla muualla vähintään 40 % työstä koostui toiminnanohjauksesta ja ampumakokeiden järjestämisestä. Lapin riistanhoitopiirissä kului suhteellisesti enemmän aikaa metsästyksen vartiointiin ja riistavahinkoihin liittyvään työhön kuin muualla. Kainuun riistanhoitopiirissä korostui suurriistavirka-aputyö. Metsästäjäatutuksen ja siihen valmistavan koulutuksen järjestäminen vei alle 10 % riistanhoitoyhdistysten työstä (kuva 4).

Liitteessä 1 on esitetty riistanhoitopiireittäin eri tehtäviin kulunut työaika ja kustannukset.



Kuva 4. Vapaaehtoistyön jakaantuminen eri riistanhoitopiireissä (suhteellinen määrä).

4.6 Miten paljon aikaa kului yksittäisen tehtävän suorittamiseen?

Riistanhoitoyhdistyksissä erilaisten tehtävien hoitaminen vaatii eri tavoin aikaa ja tekijöitä. Kyselylomakekohtaisesti laskettiin yhden tehtävän, esimerkiksi yhden metsästäjäatutkintotilaisuuden tai hirvikolarin, kesto ja työhön osallistuvien määrä.

Yhden metsästäjäatutuksen vastaanottoon kului 1–2 henkilöltä yhteensä keskimäärin 7,5 tuntia aikaa (taulukot 4 ja 5). Yksi vastaanottaja sai puurtaa keskimäärin viisi tuntia. Eniten

metsästäjätkintotilaisuuksia ja niihin valmentavia kursseja oli Oulun ja Uudenmaan riistanhoitopiireissä.

Ampumakokeet ovat työläämpiä, sillä valvojilta kului keskimäärin 17 työtuntia yhden ampumakokeen valvontaan, nelisen tuntia kultakin. Eniten ampumakokeita järjestettiin Oulun riistanhoitopiirissä.

Hirvikolaritilanteet vaativat hyvin eri tavoin metsästäjien aikaa. Toisinaan hirven voi lopettaa kolaripaikalla, mutta toisinaan voidaan loukkaantunutta hirveä joutua jäljestämään pitkiäkin aikoja. Yhden kolarin hoitamiseen saattoi mennä aikaa vajaasta tunnista 100 tuntiin useammalta henkilöltä yhteensä. Keskimäärin aikaa kului noin 14 tuntia yhteen hirvikolariin. Myös riistanhoitoyhdistyksittäin vaihtelu oli suurta.

Suurpetotilanteisiin pätee sama kuin hirvikolareihin – tilanteet voivat olla hyvin erilaisia. Yhteen suurpetotilanteeseen kului keskimäärin viideltä henkilöltä yhteensä 47 tuntia. Joskus tilanteesta selvittiin tunnissa, mutta joskus tapaus vaati monen vapaaehtoisen työpanoksen. Enimmillään metsästäjien yhteenlasketuksi tuntimääräksi muodostui 380 tuntia. Oulun ja Pohjanmaan riistanhoitopiireissä käytettiin eniten aikaa suurpetotilanteiden selvittämiseen.

Taulukko 4. Vapaaehtoistyötehtävän keskimääräinen kesto. Yhteen kurssiin, tutkintoon tms. käytetty aika laskettiin jakamalla riistanhoitoyhdistyskohtainen kokonaistuntimäärä suoritusten määrällä ja laskemalla sitten yhdistysten keskiarvo ja keskihajonta. (n = riistanhoitoyhdistysten määrä).

Yksittäinen tehtävä	Keskiarvo	Keskihajonta	n
Metsästäjätkintokinnon vastaanotto	7,5	7,9	203
Metsästäjäkurssin koulutus ja avustaminen	30,2	44,0	171
Ampumakokeen valvonta	16,9	17,2	206
Ampumakokeessa avustaminen	8,4	10,9	106
Hirvikolarin selvittäminen	14,1	16,8	180
Suurpetokolari tai -karkotustilanteen selvittäminen	47,0	73,7	33
Metsästyksen vartiointi / henkilö	15,5	32,5	182
Riistavahingon arviointi / henkilö	6,2	8,5	106

Taulukko 5. Vapaaehtoistyötehtävään osallistuvien henkilöiden määrä (n = riistanhoitoyhdistysten määrä).

Yksittäinen tehtävä	Keskiarvo	Keskihajonta	n
Metsästäjätkintokinnon vastaanotto	1,5	1,5	205
Metsästäjäkurssin koulutus ja avustaminen	3,1	2,7	171
Ampumakokeen valvonta	4,3	3,0	209
Ampumakokeessa avustaminen	2,2	2,6	109
Hirvikolarin selvittäminen	4,7	16,8	175
Suurpetokolari tai -karkotustilanteen selvittäminen	4,9	6,0	33

5. Riistakantojen runsauden valtakunnallinen seuranta

Riista- ja kalatalouden tutkimuslaitoksen tehtävänä on riistalajien kanta-arvioiden laatiminen. Tehtävän toteuttamiseksi tarvitaan metsästäjien aktiivisuutta ja vapaaehtoispanosta. Kanta-arviot tehdään vuosittain vesilinnuista, hirvieläimistä ja suurpedoista erikseen sekä muista riista-eläimistä pelto- ja riistakolmiolaskentojen avulla.

Lähes jokaiseen riistalaskentaan liittyy myös matkoja, mutta näitä ei ole aiemmin erikseen kirjattu. Ajomatkojen selvittämiseksi laskijoilta kysyttiin arvioita matkoista vuoden 2010 alussa. Kyselyjen avulla saatiin riistakolmio- ja vesilintulaskentaan liittyvistä ajomatkoista hyvät tiedot, mutta petoyhdyshenkilöiden osalta tiedot jäivät hieman heikommiksi.

5.1 Vesilintulaskennat

Sisävesien sorsalaskentoja tehdään koko maassa. Vuonna 2008 laskettiin vapaaehtoisvoimin vesilintuja 429 laskentapisteellä. Laskentaan osallistui 160 henkilöä. Näihin lukuihin eivät sisälly tutkimuslaitoksen oman henkilöstön tekemät laskennat. Laskenta tehdään kolme kertaa kaudessa: parilaskenta kahdesti toukokuussa ja poikuelaskenta kerran heinäkuussa.

Varsinainen lintulaskenta pisteellä on lyhytkestoinen; tyypillisesti 10–15 minuuttia pistettä kohti. Tässä olemme silti arvioineet laskennan vähimmäistyömääräksi puoli tuntia, kun laskenta on tehty vain yhdellä pisteellä. Kun laskettavia pisteitä on ollut enemmän, laskentajakso on määritelty ensimmäisen pisteen aloitusajan ja viimeisen loppumisajan erotus korotettuna lähimpään puoleen tuntiin. Yhteensä laskentaan kului 550 työtuntia, keskimäärin 3,5 tuntia laskijaa kohti. Enimmillään yhden henkilön työaika oli lähes 50 tuntia ja vähimmillään puoli tuntia (liite 2).

Enimmillään yhdellä laskijalla oli 48 laskentapistettä, mutta vain 12 laskijaa laski enemmän kuin 5 pistettä. Vain yhden laskentapisteen laskijoita oli 65 (41 %). Vuoden 2008 laskijoilta tiedusteltiin laskentaan liittyviä ajomatkoja. Vastauksia saatiin 116 kpl (72 % laskijoista). Laskentapisteen lukumäärän ja ajomatkan välillä oli vain heikko yhteys, joten matkoja ei korjattu pisteen lukumäärän mukaan, kun arvioitiin ilmoittamattomia matkoja. Yhden laskentapisteen hoitamiseksi ilmoitettiin jopa yli 200 kilometrin ajomatka, kun taas toisaalta neljä pistettä voitiin laskea jalkaisin. Yleisimmät ajomatkat olivat alle 20 kilometrin mittaisia. Riistanhoitopiireittäin ilmoitetut ajomatkat vaihtelivat suuresti, ei kuitenkaan niin, että pohjoisessa ajomatkat olisivat olleet pisimpiä. Pisimmät ajomatkat ilmoitettiin Etelä-Savosta (keskimäärin 248 km) ja lyhimmät Pohjanmaalta (15 km). Lapissa keskimääräinen ajomatka oli 65 km. Laskentakertoja oli kolme, joten yhtä laskentaa kohti ajomatka on vain kolmannes näistä luvuista. Vesilintulaskijat ajoivat yhteensä yli 13 100 kilometriä.

5.2 Peltoriistalaskennat

Viljelymaiden riistan runsautta arvioidaan talvisin jälkilaskennoin kolmion muotoisilla reiteillä Etelä- ja Länsi-Suomen riistanhoitopiireissä. Talvella 2008 peltokolmioita laskettiin 175 kpl, mikä on hieman tavanomaista vähemmän. Eniten laskentoja tehtiin Uudellamaalla ja Sa-

takunnassa. Peltokolmiot on sijoitettu viljelymaalle, ja laskijat asuvat yleensä kolmion lähellä. Ajomatkoja kolmioille ei ole erikseen arvioitu, koska matkat ovat yleensä hyvin lyhyitä tai alueelle mennään jalkaisin.

Kuuden kilometrin mittaisen linjan laskemiseksi kuluu aikaa noin kolme tuntia. Laskenta tehdään lähes poikkeuksetta lumisateen jälkeen, jolloin erillistä esikiertoa ei tehdä. Useimmiten laskennan tekee yksi henkilö. Työmäärä vaihtelee riistanhoitopiireittäin vähän (2,4–3,6 tuntia kolmiota kohti), ja keskimääräinen työaika on 2,9 tuntia. Peltokolmiolaskennan kokonaistyömääräksi arvioitiin 507 työtuntia vuonna 2008. Talvella 2009 laskettiin kolmioita enemmän, ja tuolloin työajaksi arvioitiin 676 työtuntia, mikä hieman paremmin vastaa keskimääräistä tilannetta (liite 2).

5.3 Metsäriistalaskennat

Metsäriistan laskenta riistakolmioilla tehdään kahdesti vuodessa: riistanisäkkäiden lumijäljet lasketaan alkuvuodesta ja metsäkanalinnut elokuussa. Riistakolmio on 12 km:n mittainen laskentalinja metsämaastossa. Kaikkiaan kolmioita on perustettu lähes 1 800, mutta vuosittain lasketaan nykyisin 600–700 kolmiota, kesällä hieman useampi kuin talvella.

Laskentaan osallistuu useimmiten enemmän kuin yksi henkilö. Kesälaskennan menetelmä edellyttääkin vähintään kolmen henkilön miehitystä. Enimmillään yhden kolmion laskemiseen osallistuu lähes 20 henkilöä. Laskentatyö jaetaan usein usealle ryhmälle, ja laskentaan käytetty aika on keskimäärin 3,7 tuntia kesälaskennassa ja 4,2 tuntia talvilaskennassa. Laskenta-aika ei juuri vaihtele piireittäin: 3,1–4,1 tuntia kesällä ja 3,2–5,4 tuntia talvella. Vuonna 2008 laskettiin talvella 638 kolmiota ja kesällä 779. Määrät olivat melko lähellä pitkän ajan keskiarvoja. Kesälaskennan yhteenlaskettu työmäärä oli 17 400 ja talvilaskennan 11 600 tuntia. Laskijoita oli kesällä 4 800 ja talvella 2 300 (liite 2).

Talven 2010 jälkilaskennan yhteydessä laskijoilta tiedusteltiin kolmiolaskentaan liittyviä ajomatkoja. Kyselyyn vastasi 371 laskijaa (72 %), mikä laskettujen kolmioiden määrän nähden on hyvä tulos. Varsinais-Suomen ja Ruotsinkielisen Pohjanmaan riistanhoitopiireissä kolmioita lasketaan vähän, ja näiden piirien osalta myös ajomatkatiedot ovat niukkoja. Laskijoiden lukumäärän ja ajomatkan välillä oli heikko yhteys, joten ajomatkoja ei ole korjattu laskijamäärän mukaan. Ajomatkoja arvioitaessa käytettiin piirikohtaisia keskiarvoja, samoja arvoja kesä- ja talvilaskennalle. Ajomatkoissa esiintyy suurta vaihtelua. Pisimmät matkat olivat kolmioilla, joita ylläpitävät seurat ovat vuokranneet metsästysalueensa kaukana asuinpaikaltaan (esim. Pohjois-Hämeen kolmiota hoidetaan Helsingistä ja Pohjois-Karjalan kolmiota Kuopiosta käsin). Yleensä ajomatkat silti ovat lyhyehköjä. Riistanhoitopiirikohtaiset keskiarvot vaihtelevat Ruotsinkielisen Pohjanmaan 11 kilometristä Pohjois-Karjalan 85 kilometriin. Ruotsinkieliseltä Pohjamaalta oli tosin vain kolme ilmoitusta ajomatkoista. Keskimääräinen ajomatka riistakolmiota kohti oli 59 km, ja kokonaisajomatkojen arvioitu pituus talvella 2008 oli 36 600 ja kesällä 44 500 km.

5.4 Hirvihavaintokortit

Hirvihavaintokortti on tärkeä työkalu hirvikannan koon vuotuisessa arvioimisessa. Hirviseurueet täyttävät kortille tietoja jokaisen metsästyspäivän havainnoista sekä tietoja jokaisesta kaa-

detusta eläimestä. Vuoden 2008 hirvijahdista täytettiin 5 320 havaintokorttia, mikä kattaa noin 85 % kaikista hirviluvista. Yhdeksän riistanhoitopiirin osalta korttien kattavuus oli yli 90 %.

Vuoden 2008 hirvihavaintokorteille on kirjattu 48 554 kaadettua hirveä ja hirvihavaintoja 79 534 metsästyspäivältä. Yhden metsästyspäivän hirvihavaintojen kirjaamisen kortille on arvioitu vievän aikaa noin 20 min. Samoin kaadetuista hirvista tehtyjen mittausten ja näytevalmisteluiden on arvioitu vievän 20 min. Tämä aika voi äkkiseltään tuntua aliarviolta, mutta jokainen kaadettu eläin on joka tapauksessa suolistettava ja nyljettävä, joten mittausten ja näytteiden otto ei juuri lisää käsittelyaikaa.

Tällä tavoin arvioiden metsästyspäivän havaintojen kirjaaminen vie noin kaksi kertaa enemmän aikaa kuin kaadetusta eläimestä otettavat mittaukset. Lapissa hirven kaatamiseksi tarvittiin 2,5 metsästyspäivää, kun taas Ruotsinkielisellä Pohjanmaalla samaan riitti 0,7 päivää. Eniten työaikaa korttien täyttämiseen käytettiin Lapin ja Oulun riistanhoitopiireissä (noin 6 900 tuntia) ja vähiten Etelä-Hämeessä (1 100 tuntia). Yhteensä hirvihavaintokorttien täyttämiseen käytettiin aikaa 42 700 tuntia, mistä vähän yli puolet kului kaadettujen eläinten käsittelyyn (liite 2).

5.5 Suurpetoseuranta

Suurpetoyhdyshenkilöverkosto on ollut toiminnassa lähes kolme vuosikymmentä. Suurpetohavainnoitsijoita on yli 2 000 henkilöä, joista lähes 1 300 kirjasi ja lähetti havaintoja tutkimukselle vuonna 2008. Vuoden aikana kertyi 33 000 erityyppistä havaintoa suurpedoista ja niiden jäljistä. Havainnoista 43 % tarkastettiin maastossa. Havainnoitsijaverkosto on tihein itäisessä Suomessa, missä suurpetojenkin tiheydet ovat suurimpia. Eniten aktiivisia havainnoitsijoita oli Pohjois-Karjalan, Etelä-Savon ja Pohjois-Savon riistanhoitopiireissä. Kymen riistanhoitopiirissä havainnot kerätään omaan järjestelmään, josta havainnot kootusti välitetään tutkimukselle. Piiri on nimennyt yli 300 havainnoitsijaa, mutta havaintoja lähettäneiden lukumäärästä ei ole tarkkaa tietoa. Lukumäärä arvioitiin karkeasti Etelä-Savon havaintomäärän ja havainnoitsijamäärän lukusuhteesta. Tässä Kymen riistanhoitopiirin osalta on käytetty arvoa 133 henkilöä.

Havainnoitsijoilta kysyttiin sähköpostitse arviota työtuntimäärästä ja ajokilometreistä vuoden 2008 suurpetotarkastuksissa. Kysely lähetettiin 533 henkilölle. Vastauksia saatiin 212, yli puolelta kyselyn saaneista ja lähes 17 prosentilta kaikista suurpetoyhdyshenkilöistä. Havainnoitsijakohtaisissa työtuntimäärissä (1–600 tuntia) ja ajokilometreissä (10–5 000 km) esiintyi suurta vaihtelua. Vastaajista 41 % oli tehnyt työtä alle 20 tuntia petotarkastuksissa, ja 45 % arvioi ajaneensa korkeintaan 200 km. Riistanhoitopiireittäin esiintyy huomattavaa vaihtelua keskimääräisissä työtunneissa ja ajokilometreissä. Eniten ajokilometrejä henkilöä kohti kertyi Oulun ja vähiten Varsinais-Suomessa riistanhoitopiirissä. Lapissa arvioidut tuntimäärät ja ajokilometrit olivat yllättävän pieniä. Vastausten määrä oli usean piirin osalta hyvin pieni, joten lukuihin on suhtauduttava varauksella. Muistettava on myös, että vastaajien antamat luvut ovat muistinvaraisia arvioita, joihin sisältyy melkoista epävarmuutta. Työtuntimäärät ja ajokilometrit arvioitiin riistanhoitopiirikohtaisesti, ja yhteensä suurpetohavainnointiin käytettiin 60 700 työtuntia (1,8 tuntia havaintoa kohti), ja tarkastuksissa ajettiin 790 000 kilometriä, 24 kilometriä havaintoa kohti (liite 2).

5.6 Riistakantojen seurantaan kului noin 90 henkilötyövuotta vapaaehtoistyötä

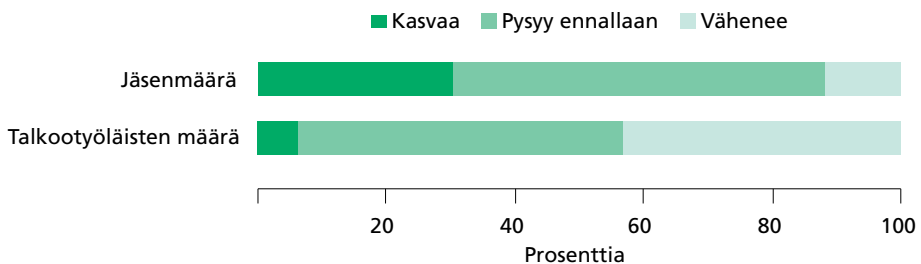
Vesilintu-, metsäriista-, peltoriista- ja hirvikantaseurantaan kului yhteensä 49 henkilötyövuotta, ja petoyhdyshenkilöiden työstä muodostui 40 henkilötyövuotta. Jos työtuntimäärät kerrotaan riistanhoitoyhdistysten toiminnanohjaajille suunnatusta kyselystä saadulla tuntipalkalla, 13,89 euroa, saadaan 1,2 miljoonaa euroa, mistä petoyhdyshenkilöiden osuus on 0,56 miljoonaa euroa.

Metsästäjät ja luontoharrastajat ajoivat noin 100 000 kilometriä riistaseurantojen vuoksi ja petoyhdyshenkilöt peräti 800 000 kilometriä petohavaintojen tarkistamisen takia. Yhteensä kilometrejä kertyi siis noin 900 000. Valtion vuoden 2008 kilometrikorvauksen mukaan matkakustannukseksi muodostui noin 390 000 euroa, mikä on suuruudeltaan puolet metsästäjien tekemän vapaaehtoistyön muista arvioituista matkakustannuksista.

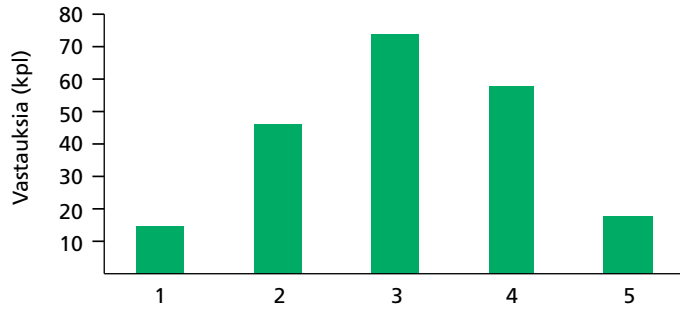
6. Vapaaehtoistyön tulevaisuus – toiminnanohjaajien näkemyksiä

Kyselyssä annettiin toiminnanohjaajille mahdollisuus ottaa kantaa kyselyyn ja kertoa ajatuksistaan riistatalouden vapaaehtoistyöstä. Lisäksi kysyttiin, miten vaikeaa talkootöiden järjestäminen on nykyisen suuruisella talkooväellä sekä miten tulevaisuudessa oletetaan jäsenmäärän ja talkootyötä tekevien määrän kehittyvän.

Toiminnanohjaajista suurin osa oletti sekä jäsenmäärän että talkooväkimäärän pysyvän ennallaan, mutta osa vastaajista ennakoivat talkooväkimäärän vähenevän, vaikkei jäsenmäärä vähenisikään (kuva 5). Talkootöiden järjestämistä pidettiin useammin vaikeana kuin helppona (kuva 6).



Kuva 5. Riistanhoitoyhdistysten toiminnanohjaajien näkemys riistanhoitoyhdistysten jäsenmäärän ja talkootyöhön osallistuvien määrän tulevasta kehityksestä.



Kuva 6. Riistanhoitoyhdistysten toiminnanohjaajien käsitys talkootyön järjestämisestä. 1=työ on helppoa ja 5=työ on vaikeaa

Suurin osa vastaajista korosti sitä, että alinomaa pitää olla valmis vastaamaan kysymyksiin ja metsästäjien tarpeisiin. Useampikin ehdotti, että tämänkaltainen kysely tulisi lähettää vuoden alussa, jotta pystyisi seuramaan ajankäyttöä ja esimerkiksi auton käytöstä syntyviä kustannuksia.

Riistanhoitoyhdistysten toiminnanohjaajien mielestä talkootyön arvoa pidettiin merkittävänä, mutta hyvin vaikeana hinnoitella. Metsästysseurojen tekemän talkootyön määrää oli hankala, joidenkin mielestä miltei mahdotonta, arvioida. Moni toivoi, että olisi pitänyt päiväkirjaa, jonka perusteella olisi voinut antaa täsmällisempiä arvioita.

Monen toiminnanohjaajan mielestä nykyisin tulisi maksaa enemmän korvauksia niin matkakuluista kuin itse vapaaehtoistyöstäkin. Sekä kolaritapauksissa että metsästyksen vartioinnissa toivottiin ainakin auton polttoainekulujen korvaamista. Samalla todettiin, että vain murto-osa toimijoista laskuttaa matkoja tai kulukorvauksia. Riistanhoitoyhdistysten varat menivät lähes kokonaisuudessaan erilaisten hallinnollisten kulujen kattamiseen ja ampumaratojen ylläpitoon.

Vapaaehtoistyö koettiin palkitsevaksi erityisesti silloin, kun se tunnettiin ikään kuin ”omaksi”. Monet pitivät talkootyön onnistumisen edellytyksenä pieniä, hyvin toimivia ryhmiä, joissa palautteen saa kasvotusten. Suurissa yksiköissä oletettiin kiinnostuksen vähenevän ja tavoitteiden karkaavan liian kauaksi.

Joissakin riistanhoitopiireissä huolestutti suurpeto- ja kolaritapausten runsas työmäärä. Hälytyksiä saattoi olla kesäaikana useita viikossa ja miltei aina yöllä. Toisinaan aktiivisia oli vain muutama hoitamassa koko urakkaa.

Muutama toiminnanohjaaja ehdotti toiminnanohjauksen ammattimaistamista. Useammasta riistanhoitoyhdistyksestä perustettaisiin alueellinen kokonaisuus, jolle palkattaisiin päätoiminen toiminnanohjaaja. Erilaisten tiedustelujen ja tiedotustehtävien koettiin lisääntyneen ja kuormittavan työelämässä olevien toiminnanohjaajien työpäivää.

Lisäksi ehdotettiin riistanhoitoyhdistysten rahoituksen muuttamista työmääräperusteiseksi ja nuorisotyön erittelyä omaksi kohdaksi mm. tilinpäätöksessä. Kerätyistä näytteistä kaviattiin palautetta.

7. Vapaaehtoistyön määrä pysynyt ennallaan

Arvio riistanhoitoyhdistyksissä tehdyn vapaaehtoistyön määrästä, 290 henkilötyövuotta aktiivista työtä, ja rahallisesta arvosta, 7 miljoonaa euroa, sisältää osittain valtakunnallisten riistaseurantojen noin 89 henkilötyövuoden työpanoksen ja sen 1,2 miljoonan sekä matkojen 0,4 miljoonan euron arvon. Siksi tarkastelemme erikseen riistanhoitoyhdistyksen työmäärää ja valtakunnallisten riistaseurantojen vaatimaa työmäärää.

Metsästäjien vapaaehtoistyön määrää ja rahallista arvoa on aikaisemmin selvitetty vuonna 1995. Tällöin metsästäjät tekivät 323 henkilötyövuotta vapaaehtoistyötä (Orava 1996). Tulos on samaa suuruusluokkaa kuin tässä selvityksessä. Samansuuntaiseen tulokseen päätyi myös riistaorganisaation muutosprosessissa vapaaehtoistyötä selvittänyt alatyöryhmä (Alakarhu ym. 2009).

Vapaaehtoistyön rahallinen arvo koostuu miltei 90-prosenttisesti työpanoksesta. Runsaan 6 miljoonan euron palkkakustannusarvio koostui 13,89 euron tuntikustannuksesta. Summa on lähes sama kuin Tilastokeskuksen ilmoittama yksityisen sektorin tuntipalkkaisten palkansaajien säännöllisen työajan ansio vuoden 2008 viimeisellä neljänneksellä, keskimäärin 13,93 euroa tunnilta (Anon. 2009c). Metsästäjien vapaaehtoistyön tuntikustannus sisältää sosiaaliturvamaksun sekä muut työnantajamaksut, jolloin metsästäjän keskimääräinen palkka muodostuu matalammaksi kuin yksityisen sektorin tuntipalkkalaisten. Vuonna 1995 tehdyn selvityksen mukaan metsästäjien vapaaehtoistyön rahallinen arvo oli 6 miljoonaa markkaa, jolloin keskimääräiseksi tuntipalkaksi muodostui 11 markkaa, vajaa kaksi euroa, mikä ei vastaa silloisia tuntipalkkoja. Elinkeinoelämän keskusliiton (2008) palkkatilaston mukaan teollisuuden perustuntiansio vuonna 1995 oli 8,76 euroa ja vuonna 2008 13,21 euroa (Anon. 2008).

Vuonna 1995 vapaaehtoistyö jakaantui pääpiirteittäin samalla tavalla kuin vuonna 2008. Molemmista selvityksissä riistalaskentoihin käytettiin eniten työaikaa, jos vuoden 2008 osalta otetaan huomioon riistanhoitopiirien ja -yhdistysten sekä Riista- ja kalatalouden tutkimuslaitoksen riistalaskennat. Samoin kummankin selvityksen mukaan toiminnanohjaukseen kului 20 % vapaaehtoistyöstä. Näyttää siltä, ettei talkootyön määrä ole merkittävästi vähentynyt 15 viime vuoden aikana. Toiminnanohjaajat kuitenkin olettivat sen vähenevän tulevina vuosina, vaikka metsästäjien määrä pysyisi nykyisellään.

Riistanhoitoyhdistysten tehtäväkenttä ja työmäärä saattoivat vaihdella suuresti saman piirinkin alueella. Myös yksittäiseen tehtävään käytetty aika vaihteli paljon. Mikäli kaikki vapaaehtoistyö olisi ostettava ostopalveluna, nousisi vapaaehtoistyön kustannus huomattavasti tässä arvioitua suuremmaksi.

Vapaaehtoistyötä teki arviolta 40 000 metsästäjää. Riistanhoitoon osallistuu kuitenkin vielä enemmän metsästäjiä, noin 40 % metsästäjistä eli noin 130 000 henkilöä (Toivonen 2009). Tällöin riistanhoito sisältää runsaasti sellaista toimintaa, jota ei voida pitää tässä selvityksessä tarkoitettuna vapaaehtoistyönä.

Riista- ja kalatalouden tutkimuslaitos laati vuonna 2008 tehtäviinsä kuuluvat vuosittaiset kanta-arviot, mutta mitään ylimääräisiä näytteenottoja tai tutkimuksia, joihin olisi tarvittu merkittävästi metsästäjien talkoopanosta, ei järjestetty. Näin ollen kanta-arvioihin kulunut työaika vastasi niihin vuosittain uhrattavaa keskimääräistä työmäärää.

Kiitokset

Riistanhoitoyhdistysten toiminnanohjaajat ovat mahdollistaneet tämän selvityksen tekemisen omalla työpanoksellaan. Suurkiitos kuuluu heille. Myös riistanhoitopiirit ovat avustaneet pyydettyessä. Monien asiantuntijoiden apu on ollut korvaamaton. Kiitokset kaikille tähän työhön osallistuneille.

Viitteet

- Alakarhu, H., Kiukas, E., Hermansson, J. & Myllylä, L. 2009. *Lakisääteisen riistaorganisaation muutosprosessi*. Moniste. 11 s.
- Anon. 2009a. Hirvieläinonnettomuudet maanteillä vuonna 2008. Tiehallinto, Asiantuntijapalvelut. *Tiehallinnon tilastoja 2/2009*. 30 s.
- Anon. 2009b. *Metsätilastollinen vuosikirja 2009*. Metsäntutkimuslaitos. s. 106.
- Anon. 2009c. *Yksityisen sektorin palkat 2008*. Tilastokeskus. 8 s.
- Anon. 2008. *Palkkatilasto 2. vuosineljännekseltä 2008*. Elinkeinoelämän keskusliitto EK 10 s.
- Orava, R. 1996. 320 henkilötyövuotta vapaaehtoistyötä. *Metsästäjä 3/1996:48-49*.
- Saarni, K. & Forsman, L. 2008. *Porotalouteen kohdistuvat tuet ja maksetut korvaukset*. RKTL. Moniste. 18 s.
- Toivonen, A-L. 2009. Suomalainen metsästäjä 2008. *Riista- ja kalatalous - Selvityksiä 19/2009*. 22 s.

Liite 1. Riistanhoitopiirien vapaaehtoistyöpanos tehtävittäin

Taulukko 1. Arvio metsästäjätkinon vastaanottoon käytetystä työajasta ja kustannuksista. Tuntimäärä tarkoittaa kyseisen riistanhoitopiirin alueella olevien riistanhoitoyhdistysten yhteenlaskettua tuntimäärää ja kustannukset vastaavasti yhteenlaskettuja kustannuksia, $\pm 95\%$ l.v. tarkoittaa $\pm 95\%$:n prosentin luottamusväliä ja htv henkilötyövuotta. Tunnit ja kustannukset on jaettu riistanhoitopiirin alueella olevien riistanhoitoyhdistysten määrällä (Tunnit/yhdistys, Kustannukset/yhdistys). R. Pohjanmaa on Ruotsinkielinen Pohjanmaa.

Riistanhoitopiiri	Tuntimäärä	$\pm 95\%$ l.v	% -osuus	Tunnit / yhdistys	Kustannukset	$\pm 95\%$ lv	% -osuus	Kustannukset/ yhdistys
Etelä-Häme	569	284	6,6	41	15 162	3 871	11,2	1 083
Etelä-Savo	458	229	5,3	18	5 347	1 569	3,9	214
Kainuu	251	125	2,9	31	4 613	2 036	3,4	577
Keski-Suomi	572	286	6,6	27	9 359	2 671	6,9	446
Kymi	472	236	5,5	24	7 161	2 193	5,3	358
Lappi	293	147	3,4	15	5 400	953	4,0	270
Oulu	1545	773	17,9	59	17 819	4 469	13,2	685
Pohjanmaa	840	420	9,7	25	13 018	2 305	9,6	394
Pohjois-Häme	372	186	4,3	25	7 685	2 994	5,7	512
Pohjois-Karjala	549	275	6,4	37	6 807	1 666	5,0	454
Pohjois-Savo	904	452	10,5	38	11 699	2 513	8,6	487
R. Pohjanmaa	184	92	2,1	23	3 026	1 121	2,2	378
Satakunta	517	258	6,0	26	9 057	1 538	6,7	453
Uusimaa	735	368	8,5	25	13 654	6 701	10,1	455
Varsinais-Suomi	363	181	4,2	19	5 583	2 817	4,1	294
Yhteensä	8623	4312	100,0	29	135 390	10 707	100,0	454
htv	5,75							

Taulukko 2. Arvio metsästäjätutkintoon valmistavaan koulutukseen ja avustamiseen käytetystä työajasta ja kustannuksista. Lyhenteiden selitykset kuten taulukossa 1.

Riistanhoitopiiri	Tuntimäärä	± 95% l.v	% -osuus	Tunnit / yhdistys	Kustannukset	± 95% l.v	% -osuus	Kustannukset/ yhdistys
Etelä-Häme	1090	154	9,6	78	28 379	6 595	13,8	2 027
Etelä-Savo	514	108	4,5	21	7 476	1 489	3,6	299
Kainuu	273	68	2,4	34	6 749	1 792	3,3	844
Keski-Suomi	1034	703	9,1	49	9 033	3 135	4,4	430
Kymi	644	225	5,7	32	9 819	3 304	4,8	491
Lappi	832	306	7,3	42	11 335	4 778	5,5	567
Oulu	1520	536	13,4	58	22 001	4 750	10,7	846
Pohjanmaa	927	203	8,1	28	10 386	2 604	5,0	315
Pohjois-Häme	327	152	2,9	22	4 718	2 037	2,3	315
Pohjois-Karjala	799	136	7,0	53	10 495	2 038	5,1	700
Pohjois-Savo	858	276	7,5	36	9 393	1 923	4,6	391
R. Pohjanmaa	218	59	1,9	27	2 728	1 082	1,3	341
Satakunta	677	113	5,9	34	14 409	4 443	7,0	720
Uusimaa	1340	513	11,8	45	48 677	29 999	23,6	1 623
Varsinais-Suomi	335	114	2,9	18	10 288	6 229	5,0	541
Yhteensä	11388	1105	100,0	38	205 885	30 950	100,0	691
htv	7,59							

Taulukko 3. Arvio ampumakokeen valvontaan käytetystä työajasta ja kustannuksista. Lyhenteiden selitykset kuten taulukossa 1.

Riistanhoitopiiri	Tuntimäärä	± 95% l.v	% -osuus	Tunnit / yhdistys	Kustannukset	± 95% l.v	% -osuus	Kustannukset/ yhdistys
Etelä-Häme	2528	299	4,8	181	54 563	7 139	40	3 897
Etelä-Savo	2920	558	5,5	117	34 115	8 822	25	1 365
Kainuu	7713	3961	14,6	964	51 583	21 673	38	6 448
Keski-Suomi	3348	1243	6,3	159	55 185	18 175	41	2 628
Kymi	2373	781	4,5	119	33 852	13 024	25	1 693
Lappi	5157	1377	9,7	258	73 472	25 571	54	3 674
Oulu	6163	1479	11,6	237	88 108	18 914	65	3 389
Pohjanmaa	3762	777	7,1	114	50 329	10 225	37	1 525
Pohjois-Häme	1901	730	3,6	127	25 643	8 277	19	1 710
Pohjois-Karjala	2849	510	5,4	190	28 392	3 051	21	1 893
Pohjois-Savo	4617	1049	8,7	192	54 866	15 460	41	2 286
R. Pohjanmaa	1200	642	2,3	150	13 963	4 853	10	1 745
Satakunta	1769	173	3,3	88	30 664	4 337	23	1 533
Uusimaa	4394	1221	8,3	146	51 612	15 900	38	1 720
Varsinais-Suomi	2313	1175	4,4	122	28 702	11 277	21	1 511
Yhteensä	53007	4431	100,0	178	675 051	48 994	499	2 265
htv	35,34							

Taulukko 4. Arvio ampumakokeiden muuhun avustukseen käytetystä työajasta ja kustannuksista. Lyhenteiden selitykset kuten taulukossa 1.

Riistanhoitopiiri	Tuntimäärä	± 95% l.v	%-osuus	Tunnit / yhdistys	Kustannukset	± 95% l.v	%-osuus	Kustannukset/ yhdistys
Etelä-Häme	702	162	5,6	50	16 879	4 069	8,2	1 206
Etelä-Savo	1548	606	12,3	62	17 292	9 508	8,4	692
Kainuu	741	767	5,9	93	8 280	6 851	4,0	1 035
Keski-Suomi	975	390	7,8	46	11 375	2 597	5,5	542
Kymi	820	804	6,5	41	12 419	11 963	6,0	621
Lappi	937	756	7,5	47	10 443	7 208	5,1	522
Oulu	1338	754	10,7	51	22 676	12 195	11,0	872
Pohjanmaa	563	241	4,5	17	5 171	2 027	2,5	157
Pohjois-Häme	1527	1186	12,2	102	12 580	6 576	6,1	839
Pohjois-Karjala	334	104	2,7	22	7 735	1 906	3,8	516
Pohjois-Savo	594	244	4,7	25	11 512	4 851	5,6	480
R. Pohjanmaa	432	587	3,4	54	14 286	21 530	6,9	1 786
Satakunta	1214	322	9,7	61	15 410	3 807	7,5	770
Uusimaa	663	317	5,3	22	15 305	5 878	7,4	510
Varsinais-Suomi	155	108	1,2	8	4 829	3 738	2,3	254
Yhteensä	12544	1965	100,0	42	186 192	27 576	90,4	625
htv	8,36							

Taulukko 5. Arvio omien ampumaratojen hoitoon ja ylläpitoon käytetystä työajasta ja kustannuksista. Lyhenteiden selitykset kuten taulukossa 1.

Riistanhoitopiiri	Tuntimäärä	± 95% l.v	%-osuus	Tunnit / yhdistys	Kustannukset	± 95% l.v	%-osuus	Kustannukset/ yhdistys
Etelä-Häme	715	245	3,0	51	19 283	7 373	4,7	1 377
Etelä-Savo	1622	636	6,7	65	17 741	7 147	4,3	710
Kainuu	475	145	2,0	59	12 122	3 913	2,9	1 515
Keski-Suomi	2302	465	9,5	110	43 212	8 965	10,5	2 058
Kymi	2097	1373	8,7	105	15 125	4 711	3,7	756
Lappi	1390	1189	5,8	70	14 136	5 129	3,4	707
Oulu	2557	737	10,6	98	29 445	6 123	7,1	1 133
Pohjanmaa	3423	2569	14,2	104	71 089	63 752	17,2	2 154
Pohjois-Häme	1188	628	4,9	79	20 067	11 827	4,9	1 338
Pohjois-Karjala	902	175	3,7	60	15 635	2 783	3,8	1 042
Pohjois-Savo	2923	841	12,1	122	61 396	23 612	14,9	2 558
R. Pohjanmaa	568	300	2,4	71	8 313	3 759	2,0	1 039
Satakunta	733	203	3,0	37	14 350	3 356	3,5	717
Uusimaa	2823	1814	11,7	94	62 523	34 581	15,1	2 084
Varsinais-Suomi	442	263	1,8	23	8 862	4 487	2,1	466
Yhteensä	24160	3693	100,0	81	413 299	74 792	100,0	1 387
htv	16,11							

Taulukko 6. Arvio metsästyksen vartiointiin käytetystä työajasta ja kustannuksista. Lyhenteiden selitykset kuten taulukossa 1.

Riistanhoitopiiri	Tunti-määrä	± 95% l.v	%-osuus	Tunnit / yhdistys	Kustannukset	± 95% l.v	%-osuus	Kustannukset/ yhdistys
Etelä-Häme	1623	265	5,9	116	43 122	7 378	10,4	3 080
Etelä-Savo	1017	246	3,7	41	14 141	4 242	3,4	566
Kainuu	1254	248	4,6	157	26 048	9 644	6,3	3 256
Keski-Suomi	3519	2903	12,8	168	60 435	48 308	14,6	2 878
Kymi	492	304	1,8	25	6 876	4 154	1,7	344
Lappi	6785	3904	24,7	339	87 959	53 435	21,2	4 398
Oulu	2340	532	8,5	90	30 501	6 498	7,4	1 173
Pohjanmaa	1539	747	5,6	47	22 321	9 561	5,4	676
Pohjois-Häme	1155	372	4,2	77	8 400	3 077	2,0	560
Pohjois-Karjala	978	142	3,6	65	8 949	1 201	2,2	597
Pohjois-Savo	1688	514	6,1	70	22 038	7 554	5,3	918
R. Pohjanmaa	186	81	0,7	23	4 013	1 219	1,0	502
Satakunta	2227	553	8,1	111	35 504	11 047	8,6	1 775
Uusimaa	2127	610	7,7	71	32 852	9 803	7,9	1 095
Varsinais-Suomi	587	267	2,1	31	10 795	7 457	2,6	568
Yhteensä	27516	4629	100,0	92	413 953	69 518	100,0	1 389
htv	18,34							

Taulukko 7. Arvio riistavahinkojen arviointiin käytetystä työajasta ja kustannuksista. Lyhenteiden selitykset kuten taulukossa 1.

Riistanhoitopiiri	Tuntimäärä	± 95% l.v	%-osuus	Tunnit / yhdistys	Kustannukset	± 95% l.v	%-osuus	Kustannukset/ yhdistys
Etelä-Häme	299	54	4,9	21	5 759	842	5,1	411
Etelä-Savo	508	149	8,3	20	5 671	1 684	5,0	227
Kainuu	376	341	6,2	47	5 861	5 944	5,2	733
Keski-Suomi	483	179	7,9	23	9 485	3 436	8,3	452
Kymi	304	178	5,0	15	5 134	2 505	4,5	257
Lappi	1458	1121	23,9	73	20 103	11 382	17,7	1 005
Oulu	522	176	8,6	20	11 632	4 256	10,2	447
Pohjanmaa	474	169	7,8	14	10 224	3 693	9,0	310
Pohjois-Häme	156	52	2,6	10	2 841	991	2,5	189
Pohjois-Karjala	485	50	7,9	32	7 305	895	6,4	487
Pohjois-Savo	291	102	4,8	12	5 550	2 236	4,9	231
R. Pohjanmaa	106	56	1,7	13	2 096	1 907	1,8	262
Satakunta	245	49	4,0	12	6 280	1 248	5,5	314
Uusimaa	240	78	3,9	8	8 491	2 931	7,5	283
Varsinais-Suomi	157	69	2,6	8	7 218	6 262	6,4	380
Yhteensä	6104	1109	100	20	113 651	14 786	100,0	381
htv	4,07							

Taulukko 8. Arvio riistavahinkojen torjuntaan käytetystä työajasta ja kustannuksista. Lyhenteiden selitykset kuten taulukossa 1.

Riistanhoitopiiri	Tuntimäärä	± 95% l.v	%-osuus	Tunnit / yhdistys	Kustannukset	± 95% l.v	%-osuus	Kustannukset/ yhdistys
Etelä-Häme	2165	1113	14,9	155	28 762	14 760	11,9	2 054
Etelä-Savo	373	219	2,6	15	4 444	3 058	1,8	178
Kainuu	204	199	1,4	26	4 699	3 696	1,9	587
Keski-Suomi	339	167	2,3	16	5 861	2 586	2,4	279
Kymi	1261	1475	8,7	63	22 482	27 064	9,3	1 124
Lappi	4695	4623	32,4	235	84 052	80 915	34,9	4 203
Oulu	1341	567	9,2	52	24 798	10 720	10,3	954
Pohjanmaa	1332	1397	9,2	40	7 655	5 814	3,2	232
Pohjois-Häme	125	71	0,9	8	2 091	1 132	0,9	139
Pohjois-Karjala	351	92	2,4	23	6 312	1 780	2,6	421
Pohjois-Savo	423	181	2,9	18	6 997	2 785	2,9	292
R. Pohjanmaa	96	46	0,7	12	2 077	880	0,9	260
Satakunta	784	171	5,4	39	13 369	2 429	5,5	668
Uusimaa	642	304	4,4	21	16 479	8 837	6,8	549
Varsinais-Suomi	373	179	2,6	20	11 100	5 774	4,6	584
Yhteensä	14504	4710	100,0	49	241 178	79 209	100,0	809
htv	9,67							

Taulukko 9. Arvio pyyntilupa- ja muihin lausuntoihin käytetystä työajasta ja kustannuksista. Lyhenteiden selitykset kuten taulukossa 1.

Riistanhoitopiiri	Tuntimäärä	± 95% l.v	%-osuus	Tunnit / yhdistys	Kustannukset	± 95% l.v	%-osuus	Kustannukset/ yhdistys
Etelä-Häme	243	33	3,6	17	7 722	1 735	7,9	552
Etelä-Savo	466	104	6,8	19	5 264	1 367	5,4	211
Kainuu	293	257	4,3	37	4 494	3 654	4,6	562
Keski-Suomi	406	100	6,0	19	7 193	1 582	7,4	343
Kymi	483	467	7,1	24	7 070	6 746	7,3	354
Lappi	917	487	13,5	46	12 179	4 983	12,5	609
Oulu	550	131	8,1	21	8 044	2 025	8,3	309
Pohjanmaa	644	139	9,4	20	9 313	2 108	9,6	282
Pohjois-Häme	269	66	3,9	18	3 297	905	3,4	220
Pohjois-Karjala	288	47	4,2	19	3 681	662	3,8	245
Pohjois-Savo	605	245	8,9	25	6 720	1 961	6,9	280
R. Pohjanmaa	133	50	2,0	17	1 531	357	1,6	191
Satakunta	567	104	8,3	28	9 033	1 555	9,3	452
Uusimaa	695	192	10,2	23	8 357	2 408	8,6	279
VarsinaisSuomi	254	146	3,7	13	3 362	1 731	3,5	177
Yhteensä	6813	754	100	23	97 260	9 558	100,0	326
htv	4,54							

Taulukko 10. Arvio koulutukseen, neuvontaan ja tiedottamiseen käytetystä työajasta ja kustannuksista. Lyhenteiden selitykset kuten taulukossa 1.

Riistanhoitopiiri	Tuntimäärä	± 95% l.v	%-osuus	Tunnit / yhdistys	Kustannukset	± 95% l.v	%-osuus	Kustannukset/ yhdistys
Etelä-Häme	613	119	4,9	44	20 036	4 915	10,3	1 431
Etelä-Savo	892	354	7,2	36	9 703	2 506	5,0	388
Kainuu	200	122	1,6	25	7 176	4 639	3,7	897
Keski-Suomi	1819	507	14,7	87	29 678	8 488	15,3	1 413
Kymi	793	291	6,4	40	12 755	4 809	6,6	638
Lappi	851	521	6,9	43	10 038	3 708	5,2	502
Oulu	1352	552	10,9	52	18 417	5 864	9,5	708
Pohjanmaa	1615	965	13,0	49	19 290	5 596	10,0	585
Pohjois-Häme	232	82	1,9	15	3 288	867	1,7	219
Pohjois-Karjala	582	155	4,7	39	10 363	2 406	5,3	691
Pohjois-Savo	704	174	5,7	29	11 114	3 186	5,7	463
R. Pohjanmaa	53	29	0,4	7	2 262	1 557	1,2	283
Satakunta	1244	316	10,0	62	20 974	4 625	10,8	1 049
Uusimaa	1160	386	9,4	39	13 792	6 408	7,1	460
Varsinais-Suomi	282	146	2,3	15	4 859	2 257	2,5	256
Yhteensä	12390	1425	100,0	42	193 744	16 191	100,0	650
htv	8,26							

Taulukko 11. Arvio toiminnanohjaukseen ja hallintoon käytetystä työajasta ja kustannuksista. Lyhenteiden selitykset kuten taulukossa 1.

Riistanhoitopiiri	Tuntimäärä	± 95% l.v	%-osuus	Tunnit / yhdistys	Kustannukset	± 95% l.v	%-osuus	Kustannukset/ yhdistys
Etelä-Häme	15894	5301	15,9	1135	206 950	37 226	10,9	14 782
Etelä-Savo	5138	1125	5,1	206	111 453	43 664	5,9	4 458
Kainuu	8187	4010	8,2	1023	120 145	47 392	6,3	15 018
Keski-Suomi	6256	1506	6,3	298	106 524	25 814	5,6	5 073
Kymi	3950	934	4,0	198	96 544	19 482	5,1	4 827
Lappi	3613	1540	3,6	181	146 968	44 888	7,8	7 348
Oulu	9857	1810	9,9	379	211 252	32 397	11,2	8 125
Pohjanmaa	10827	3490	10,8	328	141 519	23 745	7,5	4 288
Pohjois-Häme	4893	2664	4,9	326	45 110	13 295	2,4	3 007
Pohjois-Karjala	6248	1242	6,3	417	99 294	12 835	5,2	6 620
Pohjois-Savo	8550	1870	8,6	356	213 781	53 172	11,3	8 908
R. Pohjanmaa	923	706	0,9	115	23 166	13 989	1,2	2 896
Satakunta	5172	658	5,2	259	122 884	18 819	6,5	6 144
Uusimaa	7208	2586	7,2	240	176 425	61 592	9,3	5 881
Varsinais-Suomi	3166	1162	3,2	167	72 036	33 180	3,8	3 791
Yhteensä	99881	8337	100,0	335	1 894 051	124 180	100,0	6 356
htv	66,59							

Taulukko 12. Arvio hirvieläinkolareiden selvittämiseen käytetystä työajasta ja kustannuksista. Lyhenteiden selitykset kuten taulukossa 1.

Riistanhoitopiiri	Tuntimäärä	± 95% l.v	%-osuus	Tunnit / yhdistys	Kustannukset	± 95% l.v	%-osuus	Kustannukset/ yhdistys
Etelä-Häme	7694	2185	13,6	550	175 951	56 006	23,1	12 568
Etelä-Savo	1928	796	3,4	77	22 267	8 988	2,9	891
Kainuu	12473	9615	22,0	1559	51 355	40 592	6,7	6 419
Keski-Suomi	2258	644	4,0	108	45 667	12 774	6,0	2 175
Kymi	1606	793	2,8	80	22 565	10 101	3,0	1 128
Lappi	2058	868	3,6	103	22 185	8 093	2,9	1 109
Oulu	4452	1115	7,9	171	70 246	17 459	9,2	2 702
Pohjanmaa	2123	921	3,7	64	30 711	8 445	4,0	931
Pohjois-Häme	2232	1290	3,9	149	24 322	9 153	3,2	1 621
Pohjois-Karjala	854	141	1,5	57	23 313	9 096	3,1	1 554
Pohjois-Savo	2433	803	4,3	101	37 166	12 667	4,9	1 549
R. Pohjanmaa	700	836	1,2	88	10 700	12 975	1,4	1 338
Satakunta	2753	626	4,9	138	40 907	9 610	5,4	2 045
Uusimaa	10726	4457	18,9	358	149 210	60 349	19,6	4 974
Varsinais-Suomi	2347	1104	4,1	124	36 515	20 778	4,8	1 922
Yhteensä	56637	9130	100,0	190	763 079	90 710	100,0	2 561
htv	37,76							

Taulukko 13. Arvio suurpetotilanteiden selvittämiseen käytetystä ajasta ja kustannuksista. Lyhenteiden selitykset kuten taulukossa 1.

Riistanhoitopiiri	Tuntimäärä	± 95% l.v	%-osuus	Tunnit / yhdistys	Kustannukset	± 95% l.v	%-osuus	Kustannukset/ yhdistys
Etelä-Häme	1158	380	5,7	83	28 047	10 584	8,3	2 003
Etelä-Savo	346	169	1,7	14	5 634	2 883	1,7	225
Kainuu	461	386	2,3	58	6 651	6 464	2,0	831
Keski-Suomi	2173	967	10,8	103	35 478	16 755	10,5	1 689
Kymi	278	218	1,4	14	4 941	3 556	1,5	247
Lappi	405	301	2,0	20	10 577	7 212	3,1	529
Oulu	4720	1658	23,4	182	70 213	22 394	20,8	2 700
Pohjanmaa	6394	3639	31,7	194	95 734	60 700	28,3	2 901
Pohjois-Häme	264	109	1,3	18	2 974	1 392	0,9	198
Pohjois-Karjala	669	199	3,3	45	10 907	3 410	3,2	727
Pohjois-Savo	485	265	2,4	20	6 550	3 072	1,9	273
R. Pohjanmaa	94	115	0,5	12	2 432	2 142	0,7	304
Satakunta	2141	466	10,6	107	39 104	8 059	11,6	1 955
Uusimaa	538	318	2,7	18	10 757	5 294	3,2	359
Varsinais-Suomi	69	46	0,3	4	8 043	8 795	2,4	423
Yhteensä	20195	3986	100,0	68	338 042	65 881	100,0	1 134
htv	13,46							

Taulukko 14. Arvio viranomaisten muuhun avustamiseen käytetystä työajasta ja kustannuksista. Lyhenteiden selitykset kuten taulukossa 1.

Riistanhoitopiiri	Tuntimäärä	± 95% l.v	%-osuus	Tunnit / yhdistys	Kustannukset	± 95% l.v	%-osuus	Kustannukset/ yhdistys
Etelä-Häme	250	78	7,0	18	125 165	44 616	65,7	8 940
Etelä-Savo	133	76	3,7	5	2 656	2 290	1,4	106
Kainuu	1267	1567	35,4	158	10 557	12 141	5,5	1 320
Keski-Suomi	308	129	8,6	15	7 176	2 716	3,8	342
Kymi	86	101	2,4	4	1 990	2 101	1,0	99
Lappi	147	120	4,1	7	8 073	5 796	4,2	404
Oulu	209	68	5,9	8	5 478	1 756	2,9	211
Pohjanmaa	174	141	4,9	5	3 660	2 268	1,9	111
Pohjois-Häme	57	38	1,6	4	1 193	886	0,6	80
Pohjois-Karjala	149	44	4,2	10	2 325	669	1,2	155
Pohjois-Savo	78	51	2,2	3	2 265	1 703	1,2	94
R. Pohjanmaa	0	0,0	0,0	0	640	1 088	0,3	80
Satakunta	44	18	1,2	2	1 090	446	0,6	54
Uusimaa	621	492	17,4	21	17 139	16 522	9,0	571
Varsinais-Suomi	50	39	1,4	3	1 220	755	0,6	64
Yhteensä	3574	1316	100,0	12	190 627	44 866	100,0	640
htv	2,38							

Taulukko 15. Arvio riistalaskentoihin käytetystä työajasta ja kustannuksista. Lyhenteiden selitykset kuten taulukossa 1.

Riistanhoitopiiri	Tuntimäärä	± 95% l.v	%-osuus	Tunnit / yhdistys	Kustannukset	± 95% l.v	%-osuus	Kustannukset/ yhdistys
Etelä-Häme	4750	854	8,1	339	73 030	12 179	7,9	5 216
Etelä-Savo	4291	2150	7,3	172	65 055	32 412	7,0	2 602
Kainuu	3744	4796	6,4	468	57 305	73 318	6,2	7 163
Keski-Suomi	1114	557	1,9	53	16 764	8 114	1,8	798
Kymi	3206	3949	5,5	160	48 149	55 675	5,2	2 407
Lappi	1903	2493	3,3	95	29 872	35 198	3,2	1 494
Oulu	2989	1303	5,1	115	51 631	25 019	5,6	1 986
Pohjanmaa	2186	950	3,7	66	34 122	14 757	3,7	1 034
Pohjois-Häme	2309	2378	3,9	154	34 375	33 610	3,7	2 292
Pohjois-Karjala	15922	4391	27,2	1061	269 671	78 087	29,0	17 978
Pohjois-Savo	2375	1710	4,1	99	34 062	24 240	3,7	1 419
R. Pohjanmaa	906	1385	1,5	113	15 699	20 753	1,7	1 962
Satakunta	2170	574	3,7	109	34 513	9 361	3,7	1 726
Uusimaa	7265	3483	12,4	242	110 975	53 091	12,0	3 699
Varsinais-Suomi	3417	1840	5,8	180	53 297	29 571	5,7	2 805
Yhteensä	58545	8681	100,0	196	928 522	135 262	100,0	3 116
htv	39,03							

Taulukko 16. Arvio pelastustoimintaan käytetystä työajasta ja kustannuksista. Lyhenteiden selitykset kuten taulukossa 1.

Riistanhoitopiiri	Tuntimäärä	± 95% l.v	%-osuus	Tunnit / yhdistys	Kustannukset	± 95% l.v	%-osuus	Kustannukset/ yhdistys
Etelä-Häme	78	35	3,2	6	4 316	1 783	8,4	308
Etelä-Savo	0	0	0,0	0	18 394	23 124	35,6	736
Kainuu	1333	1085	54,7	167	0	0	0,0	0
Keski-Suomi	116	84	4,7	6	2 395	1 915	4,6	114
Kymi	0	0	0,0	0	0	0	0,0	0
Lappi	90	85	3,7	5	4 103	4 666	7,9	205
Oulu	310	228	12,7	12	11 383	6 844	22,0	438
Pohjanmaa	405	362	16,6	12	3 802	2 352	7,4	115
Pohjois-Häme	0	0	0,0	0	0	0	0,0	0
Pohjois-Karjala	58	37	2,4	4	670	363	1,3	45
Pohjois-Savo	0	0	0,0	0	126	121	0,2	5
R. Pohjanmaa	0	0	0,0	0	3 680	6 257	7,1	460
Satakunta	49	33	2,0	2	1 144	764	2,2	57
Uusimaa	0	0	0,0	0	1 635	1 976	3,2	55
Varsinais-Suomi	0	0	0,0	0	0	0	0,0	0
Yhteensä	2438	934	100,0	8	51 650	20 213	100,0	173
htv	1,63							

Taulukko 17. Arvio tutkimusnäytteidenottoon käytetystä työajasta ja kustannuksista. Lyhenteiden selitykset kuten taulukossa 1.

Riistanhoitopiiri	Tuntimäärä	± 95% l.v	%-osuus	Tunnit / yhdistys	Kustannukset	± 95% l.v	%-osuus	Kustannukset/ yhdistys
Etelä-Häme	274	61	4,6	20	6 013	1 341	6,3	430
Etelä-Savo	308	96	5,2	12	4 509	1 774	4,7	180
Kainuu	123	47	2,1	15	2 231	1 521	2,3	279
Keski-Suomi	801	461	13,4	38	13 883	9 231	14,5	661
Kymi	290	140	4,9	15	4 328	1 919	4,5	216
Lappi	122	72	2,0	6	3 643	2 434	3,8	182
Oulu	1168	539	19,5	45	21 543	12 539	22,5	829
Pohjanmaa	533	172	8,9	16	9 628	4 061	10,1	292
Pohjois-Häme	142	80	2,4	9	1 990	1 277	2,1	133
Pohjois-Karjala	743	235	12,4	50	9 413	2 679	9,8	628
Pohjois-Savo	162	98	2,7	7	2 218	1 364	2,3	92
R. Pohjanmaa	115	27	1,9	14	3 141	3 099	3,3	393
Satakunta	275	48	4,6	14	5 550	1 011	5,8	277
Uusimaa	652	537	10,9	22	3 797	1 717	4,0	127
Varsinais-Suomi	269	108	4,5	14	3 869	1 526	4,0	204
Yhteensä	5976	909	100,0	20	95 756	16 138	100,0	321
htv	3,98							

Taulukko 18. Arvio muuhun vapaaehtoistyöhön käytetystä työajasta ja kustannuksista. Lyhenteiden selitykset kuten taulukossa 1.

Riistanhoitopiiri	Tuntimäärä	± 95% lv	%-osuus	Tunnit / yhdistys	Kustannukset	± 95% lv	%-osuus	Kustannukset/ yhdistys
Etelä-Häme	0	0	0,0	0	10 762	4 380	6,3	769
Etelä-Savo	1156	711	10,8	46	17 065	8 767	10,0	683
Kainuu	389	302	3,6	49	7 616	4 510	4,4	952
Keski-Suomi	1196	571	11,1	57	22 370	8 941	13,0	1 065
Kymi	820	992	7,6	41	9 414	12 485	5,5	471
Lappi	465	336	4,3	23	8 726	5 204	5,1	436
Oulu	752	254	7,0	29	14 875	6 804	8,7	572
Pohjanmaa	4086	2373	38,1	124	46 105	23 936	26,9	1 397
Pohjois-Häme	217	132	2,0	14	2 461	1 633	1,4	164
Pohjois-Karjala	245	83	2,3	16	5 489	1 687	3,2	366
Pohjois-Savo	1258	629	11,7	52	11 559	5 568	6,7	482
R. Pohjanmaa	0	0	0,0	0	1 920	3 264	1,1	240
Satakunta	0	0	0,0	0	333	222	0,2	17
Uusimaa	8	9	0,1	0	9 643	6 358	5,6	321
Varsinais-Suomi	138	200	1,3	7	3 109	4 495	1,8	164
Yhteensä	10730	2674	100,0	36	171 447	30 840	100,0	575
htv	7,15							

Liite 2. Riistaseurantojen vapaaehtoistyöpanos

Taulukko 1. Vesilintulaskijoiden ja laskentapisteiden määrä, vesilintulaskentoihin käytetty aika ja ajokilometrit vuonna 2008

Riistanhoitopiiri	Laskijoita	Laskentapisteitä	Ajokilometrejä/laskija	Laskenta-aika yhteensä (tunteja)	Ajokilometrejä yhteensä
Etelä-Häme	24	67	36,9	88,5	885
Etelä-Savo	11	73	248,0	64,5	2 728
Kainuu	17	35	45,2	42,0	768
Keski-Suomi	3	7	68,0	7,5	204
Kymi	4	16	140,8	28,5	563
Lappi	4	16	65,5	21,0	262
Oulu	9	23	141,4	22,5	1 273
Pohjanmaa	8	13	15,3	16,5	122
Pohjois-Häme	3	5	210,7	10,5	632
Pohjois-Karjala	17	36	107,1	58,5	1 821
Pohjois-Savo	14	27	24,7	46,5	346
Ruots. Pohjanmaa	2	10	90,0	13,5	180
Satakunta	40	86	77,7	111,0	3 107
Uusimaa	4	15	58,0	19,5	232
Varsinais-Suomi	–	–	–	–	–
Yhteensä	160	429	94,9	550,5	13 123

Taulukko 2. Peltoriistakolmioiden laskentaan käytetty työaika vuonna 2008

Riistanhoitopiiri	Laskettu kolmioita	Työtunteja/kolmio	Työtunteja yhteensä
Etelä-Häme	12	2,4	29
Kymi	7	2,6	18
Oulu	10	3,6	36
Pohjanmaa	26	2,7	69
Pohjois-Häme	5	2,7	14
Satakunta	51	2,9	146
Uusimaa	99	3,0	295
Varsinais-Suomi	24	2,9	69
Yhteensä	234	2,9	676

Taulukko 3. Metsäriistakolmioiden laskentaan käytetty työaika sekä ajokilometrit kesällä 2008

Riistanhoitopiiri	Laskettu kolmioita	Työmäärätietoja (%)	Laskijoita/ kolmio	Työtunteja/ kolmio	Työtunteja yhteensä	Laskijoita yhteensä	Ajokilometrejä/ kolmio	Ajokilometrejä yhteensä
Etelä-Häme	30	87	6,7	3,7	734	201	49,9	1 497
Etelä-Savo	63	89	7,3	3,2	1 472	458	39,3	2 476
Kainuu	77	97	6,3	3,7	1 808	488	70,2	5 405
Keski-Suomi	59	90	6,9	3,4	1 380	406	64,4	3 800
Kymi	35	91	6,7	3,2	743	233	42,5	1 488
Lappi	139	95	4,5	4,1	2 609	630	59,0	8 201
Oulu	84	90	6,0	3,7	1 877	504	47,6	3 998
Pohjanmaa	50	100	5,2	3,9	1 000	258	42,0	2 100
Pohjois-Häme	25	80	7,0	3,2	560	175	55,5	1 388
Pohjois-Karjala	77	91	6,6	3,5	1 775	509	86,5	6 661
Pohjois-Savo	51	88	7,3	3,3	1 223	372	64,8	3 305
R. Pohjanmaa	13	100	7,4	3,8	362	96	11,3	147
Satakunta	45	96	5,8	3,9	1 006	261	50,9	2 291
Uusimaa	20	95	6,5	3,8	497	129	63,1	1 262
Varsinais-Suomi	11	73	7,0	3,1	241	77	45,4	499
Yhteensä	779	93	6,1	3,7	17 468	4 797	52,8	44 516

Taulukko 4. Metsäriistakolmioiden laskentaan käytetty työaika sekä ajokilometrit talvella 2008

Riistanhoitopiiri	Laskettu kolmioita	Työmäärätietoja (%)	Laskijoita/ kolmio	Työtunteja/ kolmio	Työtunteja yhteensä	Laskijoita yhteensä	Ajokilometrejä/ kolmio	Ajokilometrejä yhteensä
Etelä-Häme	16	81	5,1	4,5	362	66	49,9	798
Etelä-Savo	60	87	4,8	3,7	1 065	250	39,3	2 358
Kainuu	68	86	4,2	5,4	1 528	236	70,2	4 774
Keski-Suomi	44	87	4,5	3,5	688	171	64,4	2 834
Kymi	30	80	4,6	3,8	522	120	42,5	1 275
Lappi	133	84	2,9	4,5	1 734	315	59,0	7 847
Oulu	74	89	3,9	4,5	1 274	243	47,6	3 522
Pohjanmaa	35	74	3,7	4,7	607	115	42,0	1 470
Pohjois-Häme	19	86	4,3	3,9	320	60	55,5	1 055
Pohjois-Karjala	70	96	5,4	3,9	1 460	325	86,5	6 055
Pohjois-Savo	28	80	4,5	3,5	442	121	64,8	1 814
R. Pohjanmaa	10	100	3,0	4,0	120	24	11,3	113
Satakunta	32	85	6,6	3,9	776	212	50,9	1 629
Uusimaa	13	83	6,3	5,3	430	69	63,1	820
Varsinais-Suomi	6	82	5,4	3,2	104	27	45,4	272
Yhteensä	638	86	4,3	4,2	11 633	2 354	52,8	36 636

Taulukko 5. Vuoden 2008 hirvihavaintokorteista laskettu kaatojen, metsästyspäivien ja työtuntien määrä

Riistanhoitopiiri	Kaatoja	Metsästyspäiviä	Työtunteja	
			Kaadot	Päivät
Etelä-Häme	1 056	2 231	352	744
Etelä-Savo	3 217	6 142	1 072	2 047
Kainuu	5 110	7 826	1 703	2 609
Keski-Suomi	3 834	6 417	1 278	2 139
Kymi	1 719	3 079	573	1 026
Lappi	6 948	13 701	2 316	4 567
Oulu	8 317	12 507	2 772	4 169
Pohjanmaa	3 357	3 444	1 119	1 148
Pohjois-Häme	1 145	2 299	382	766
Pohjois-Karjala	2 548	6 279	849	2 093
Pohjois-Savo	3 148	5 958	1 049	1 986
Ruots. Pohjanmaa	2 272	1 587	757	529
Satakunta	2 124	3 169	708	1 056
Uusimaa	2 092	3 127	697	1 042
Varsinais-Suomi	1 667	1 777	556	592
Yhteensä	48 554	79 543	16 185	26 514

Taulukko 6. Suurpetoyhdyshenkilöiden työtunnit ja ajokilometrit vuonna 2008.

	Havainnon- tekijöitä	Havaintoja yhteensä	Vastasi kyselyyn	Tunteja keskimäärin	Ajokilometrejä keskimäärin	Tunteja yhteensä	Ajokilometrejä yhteensä
Etelä-Häme	57	1 526	13	31	470	1 754	26 816
Etelä-Savo	153	3 647	18	42	673	6 486	103 037
Kainuu	87	2 370	30	47	711	4 089	61 864
Keski-Suomi	87	3 236	13	71	927	6 203	80 620
Kymi	133	3 165	18	62	611	8 266	81 232
Lappi	45	963	10	23	360	1 023	16 213
Oulu	64	1 374	18	51	1 007	3 283	64 416
Pohjanmaa	81	1 275	7	57	609	4 644	49 320
Pohjois-Häme	35	1 757	8	68	492	2 395	17 215
Pohjois-Karjala	180	4 782	24	39	741	7 088	133 313
Pohjois-Savo	141	3 639	2	46	631	6 515	88 948
R. Pohjanmaa	35	440	17	56	475	1 960	16 625
Satakunta	65	1 912	15	61	348	3 945	22 616
Uusimaa	79	1 752	6	28	234	2 201	18 470
Varsinais-Suomi	32	969	13	27	327	859	10 453
Yhteensä	1 274	32 807	212	47	574	60 710	791 158



JULKAISIJA

Riista- ja kalatalouden tutkimuslaitos

Viikinkaari 4

PL 2

00791 Helsinki

Puh. 0205 7511

www.rktl.fi