

Kasvihuonetuotannon kannattavuus

Tutkija Anu Koivisto, LUKE

Esitelmän rakenne

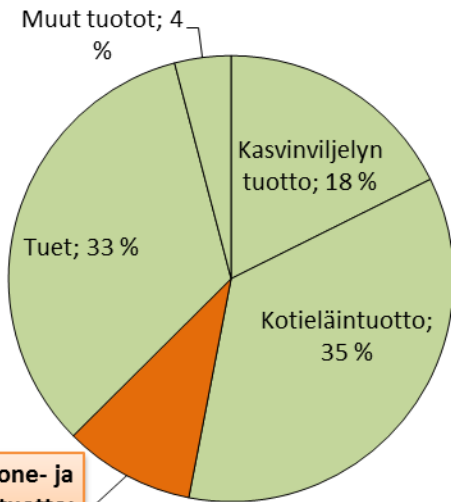
1. Toimialakatsaus
2. Kannattavuus
3. Vakavaraisuus



1. Toimialakatsaus

Puutarhatalouden merkitys

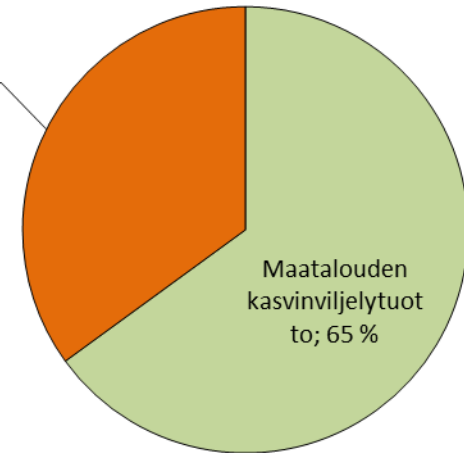
10 % maa- ja puutarhatalouden tuotoista



Kasvihuone- ja avomaatuotto; 10 %

35 % kasvinviljelyn tuotoista

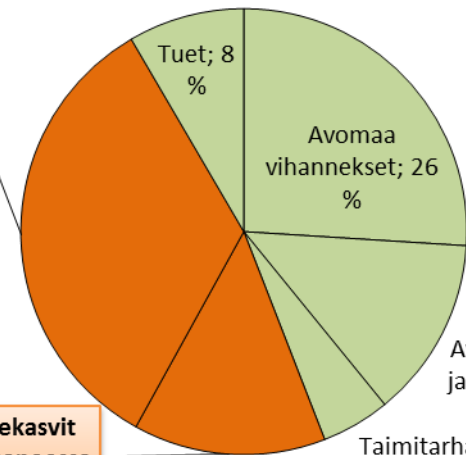
Kasvihuone- ja avomaatuotto; 35 %



48 % puutarhataloudesta

Kasvihuoneviljelyt; 34 %

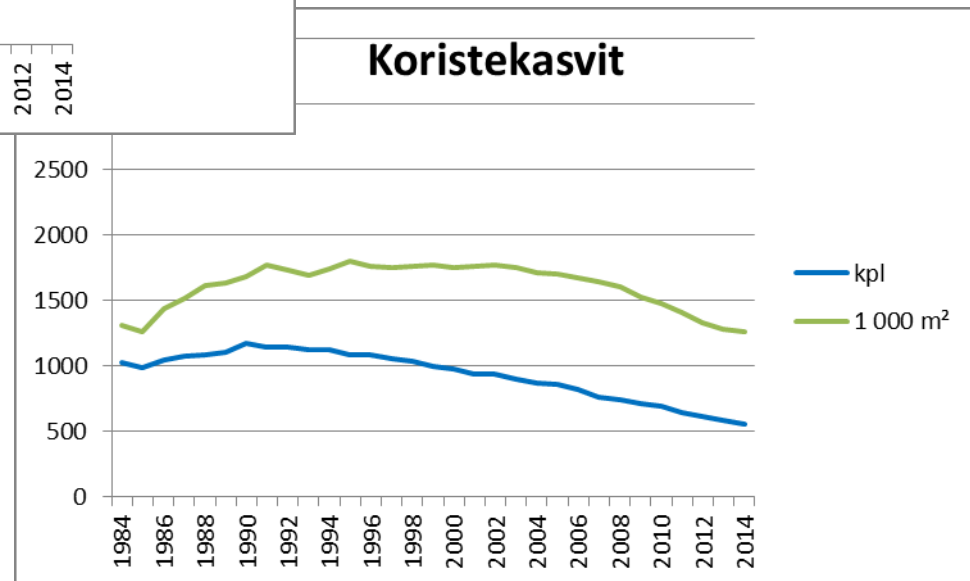
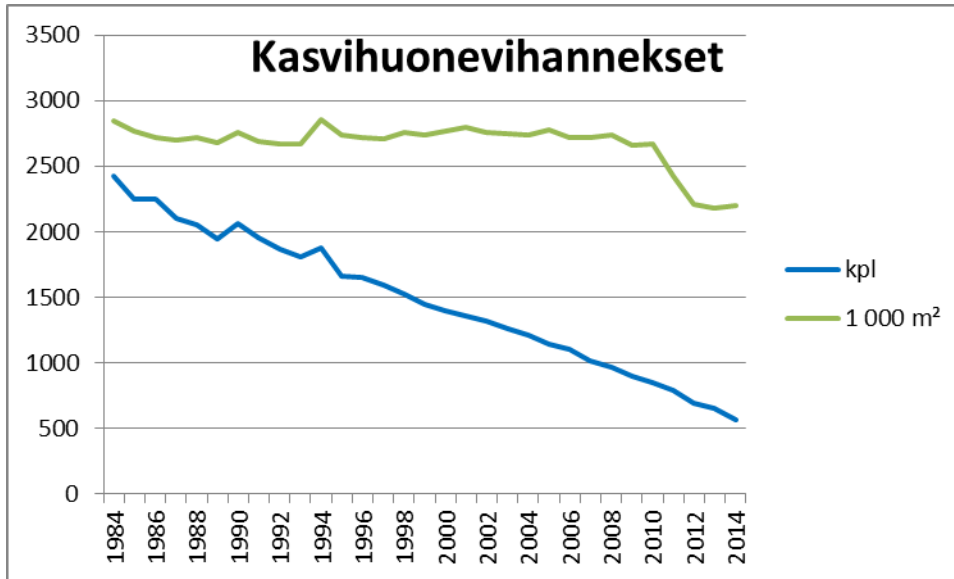
Koristekasvit kasvihuoneessa; 14 %



Lähde: Luke

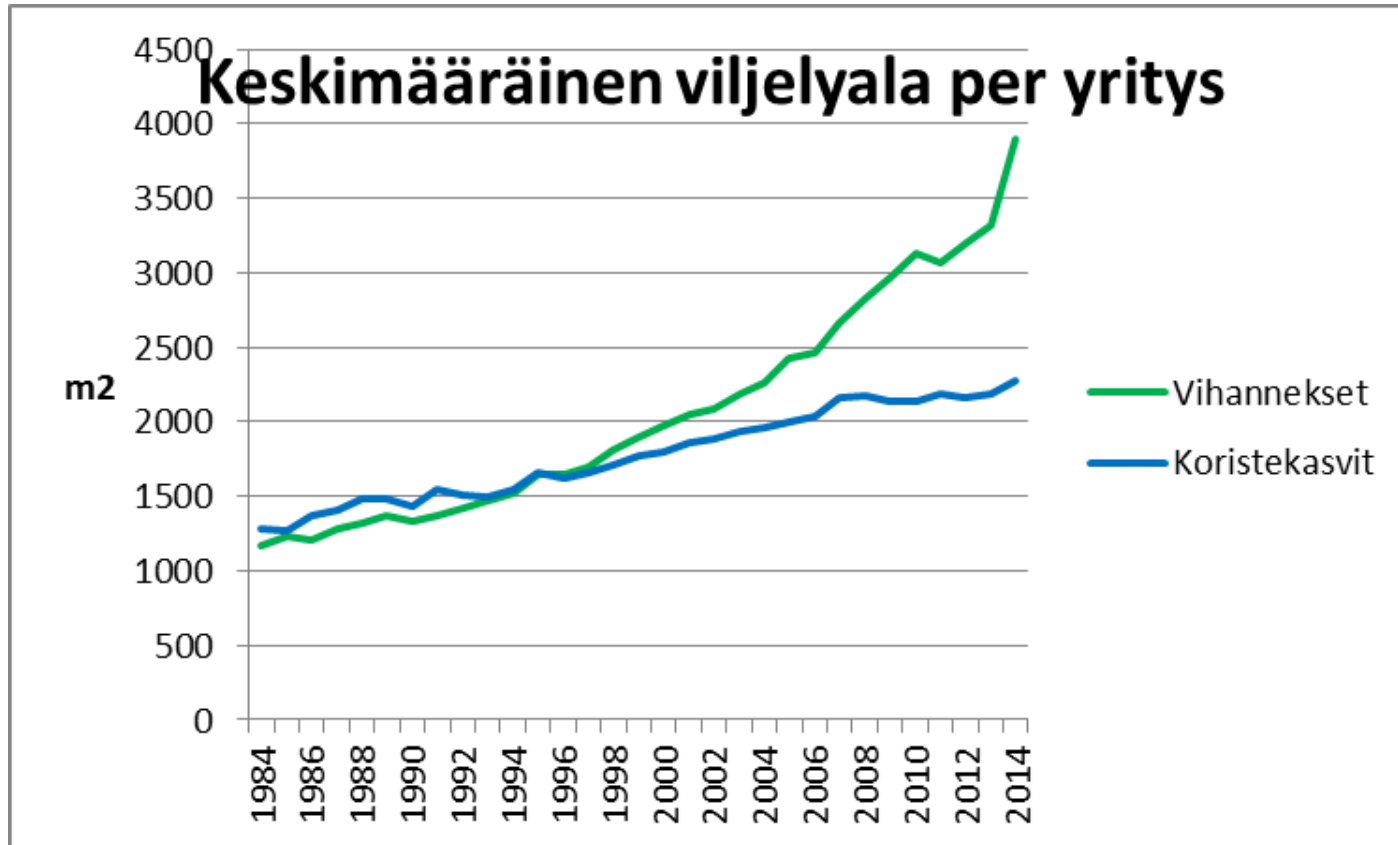
© Luonnonvarakeskus

Rakennekehitystä tapahtuu

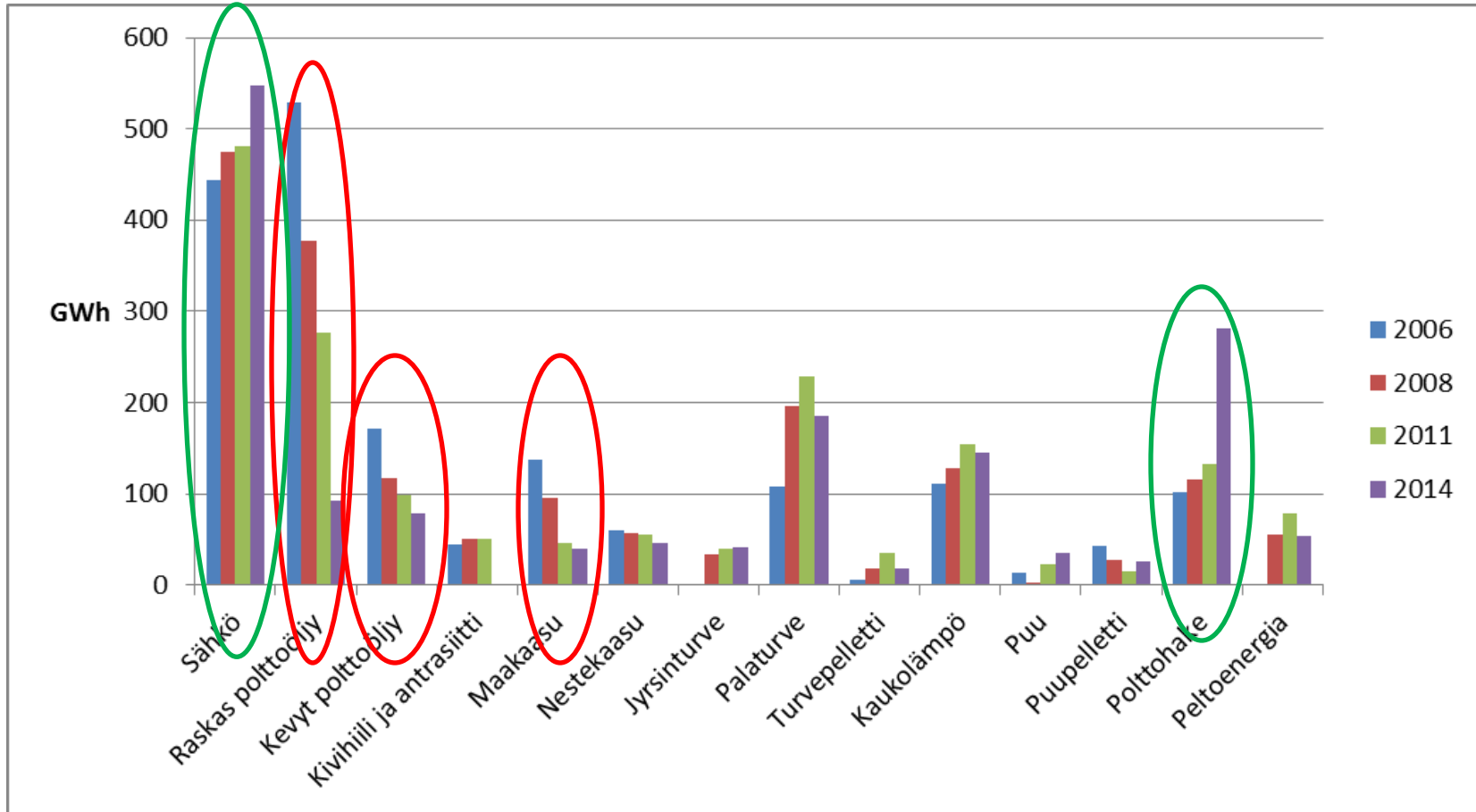


Lähde: Luke

Keskimääräinen viljelyala kasvaa



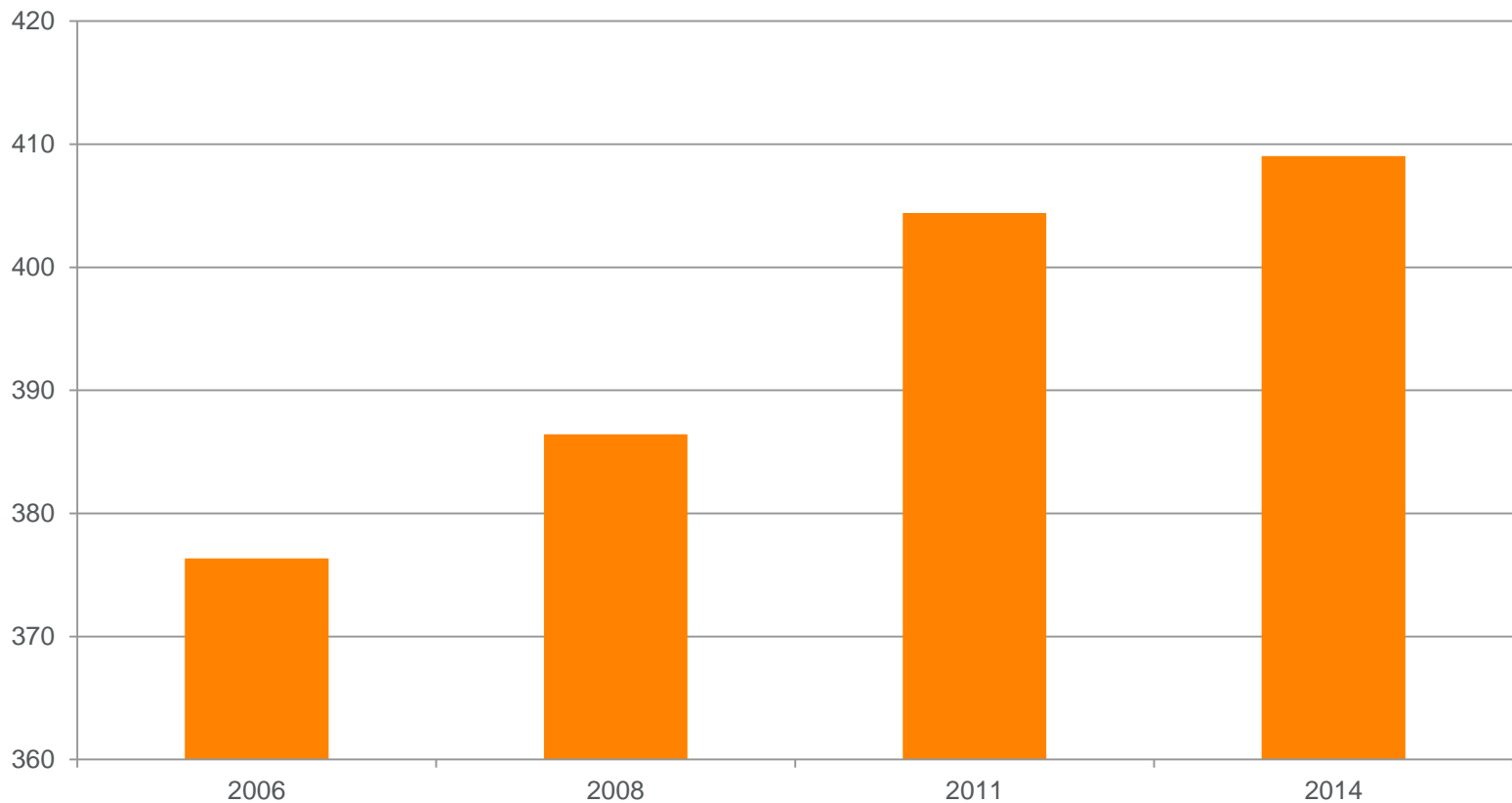
Energialähteet muuttuneet



Lähde: Luke

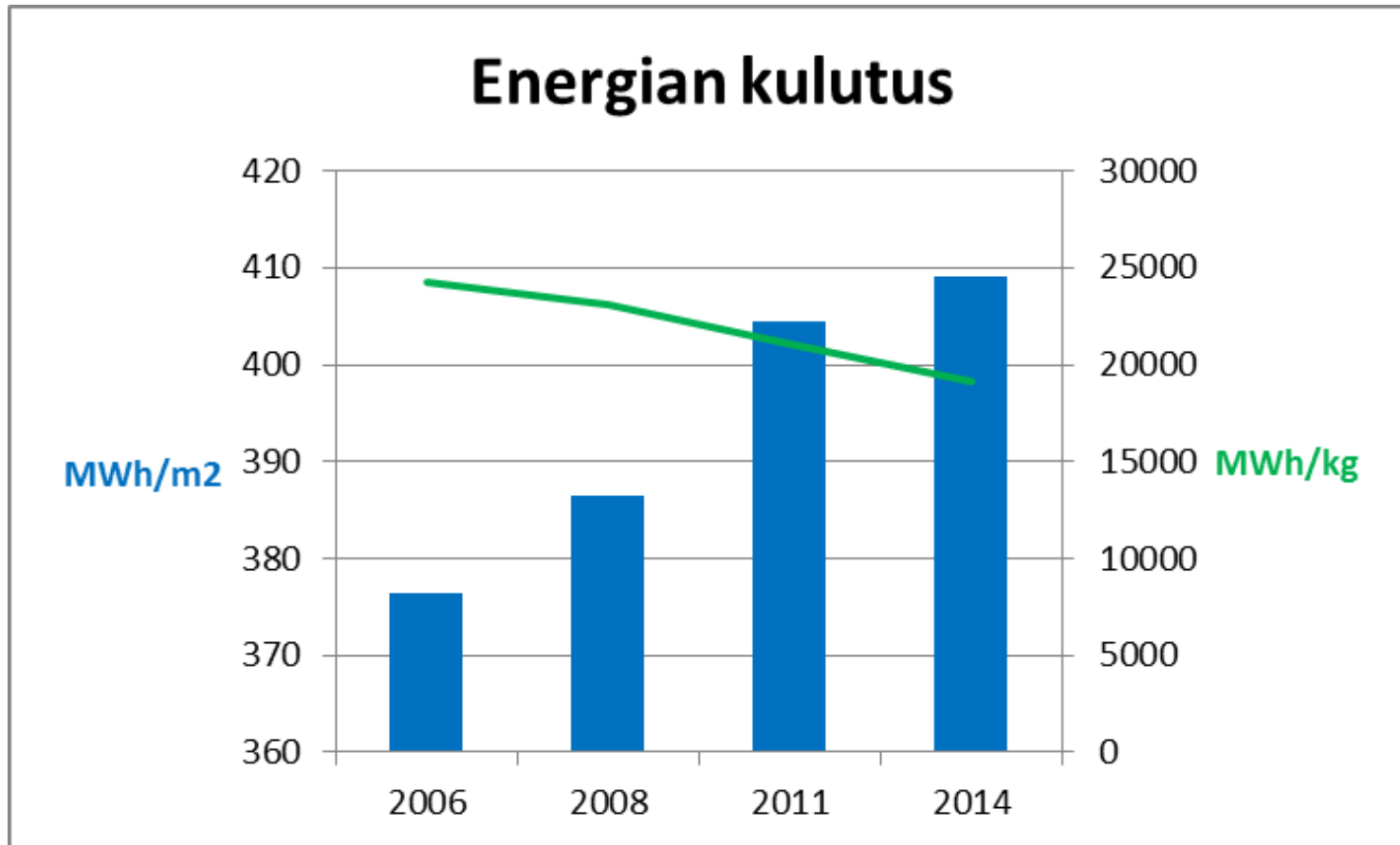
Energiaintensiteetti kasvanut

Keskikulutus, MWh/m²



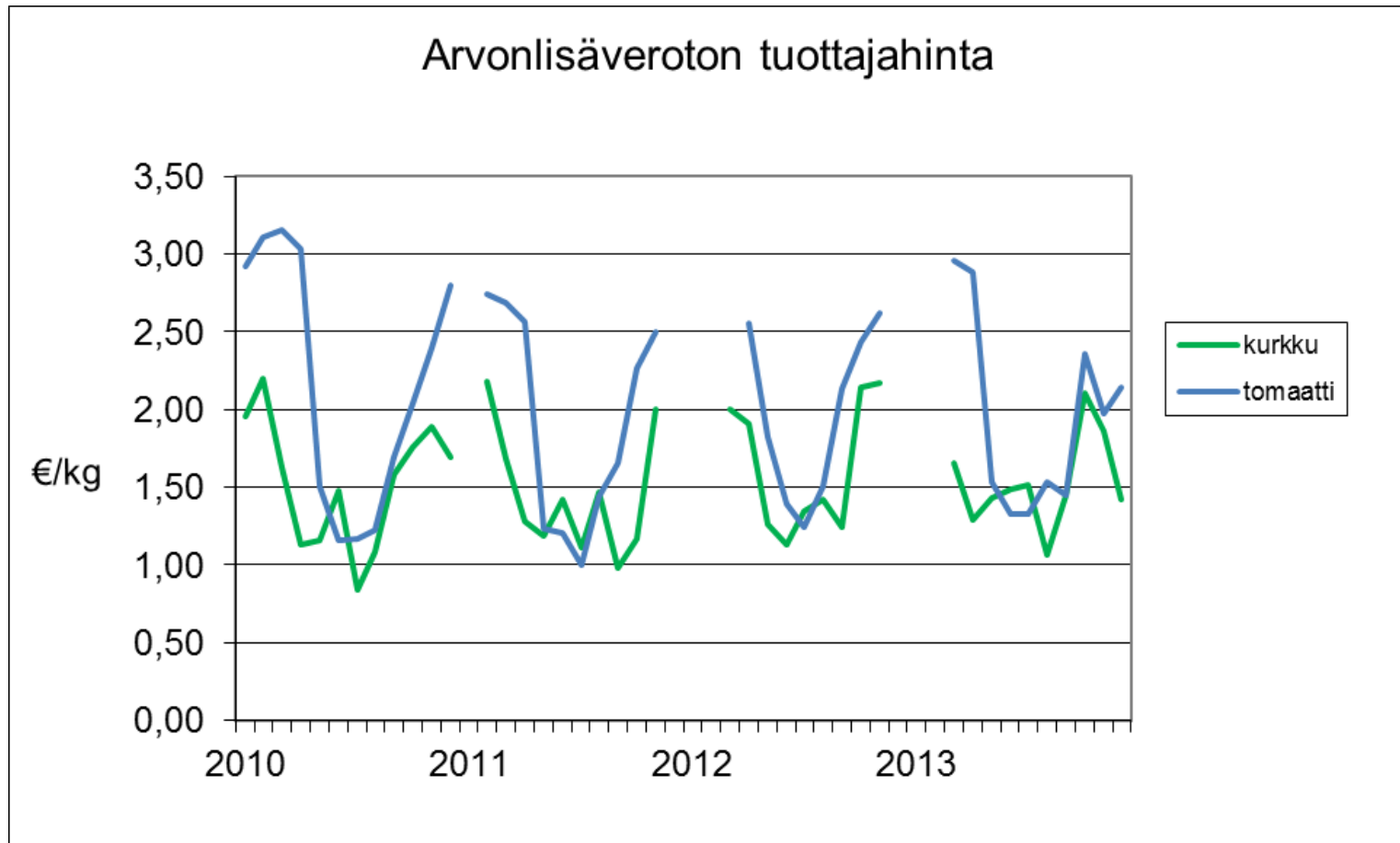
Lähde: Luke

Energian kulutus kasvanut, vai onko?



Lähde: Luke

Hintakehitys



Lähde: Kasvistieto oy

Kasvihuonetuottajien keski-ikä korkein

Tuotantosuunta	Keski-ikä
Avomaantuotanto	51,0
Kasvihuonetuotanto	52,3
Muu kasvinviljely	51,9
Viljanviljely	49,7
Lypsykarjatalous	48,2
Sikatalous	43,3
Siipikarjatalous	46,7
KAIKKI TILAT	48,9

2. Kannattavuus

Luken Kannattavuuskirjanpitojärjestelmä

- Luke seuraa puutarha- ja maatalousyritysten kannattavuuskehitystä kirjanpitotiloilta saatavien yrityskohtaisten tulos- ja tase-laskelmien perusteella.



www.luke.fi/taloustohtori

- Mukana on noin 1 000 yritystä.
- Kasvihuoneyrityksiä mukana noin 60 kappaletta, joista noin 15 tuotantosuuntana on kasvihuonekukkien viljely ja noin 45 tuotantosuuntana on vihannesviljely.
- Avomaatiloja mukana on vain noin 15 kappaletta.

Luken Kannattavuuskirjanpitojärjestelmä

- Kirjanpidossa mukava olevat kasvihuoneyritykset sijaitsevat kaikilla tukialueilla
- Kirjanpitotilojen keskimääräinen viljelyala on
 - kasvihuonekukilla noin 3 000 m² (koko maan keskiarvo 2 300 m²)
 - kasvihuonevihanneksilla noin 5 000 m² (koko maan keskiarvo 3 900 m²)



Kirjanpitotilat keskimääräistä suurempia. Julkaistavia tuloksia painotetaan, jotta vastaisivat koko tuotannonhaaran tilannetta.

Yritysten tulosta kuvaavia tunnuslukuja

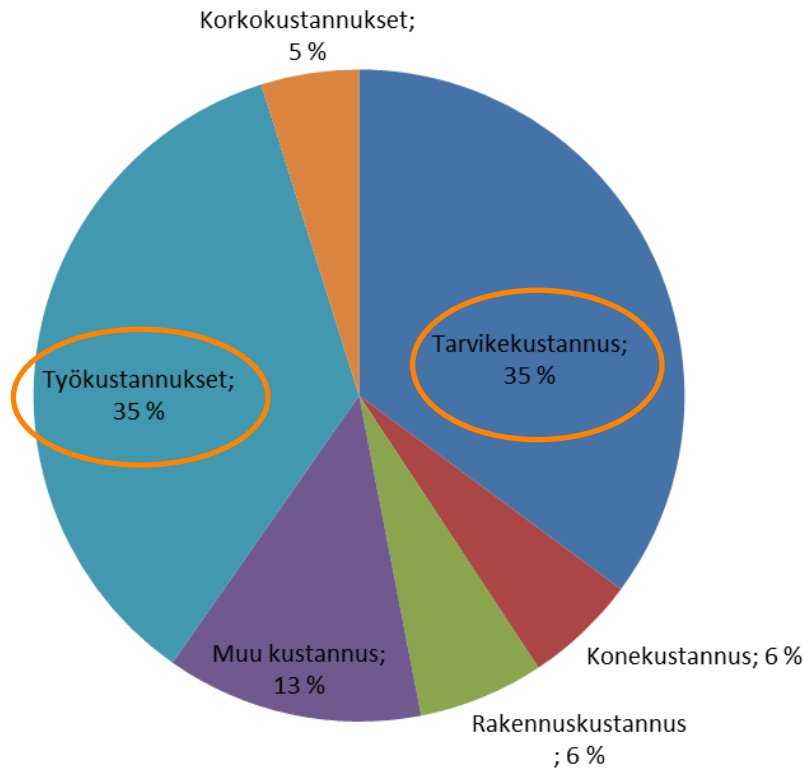
- Yrittäjätulo
 - yrittäjän omalle työlleen ja pääomalleen saama korvaus
- Yrittäjänvoitto
 - yrityksen euromääräinen (absoluuttinen) kannattavuus
 - lasketaan vähentämällä kokonaistuotosta kaikki tuotantokustannukset
- Kannattavuuskerroin
 - Kuinka suuri osa palkkavaatimuksesta ja oman pääoman korkovaatimuksesta saavutetaan

Kasvihuonevihannesten tunnusluvut

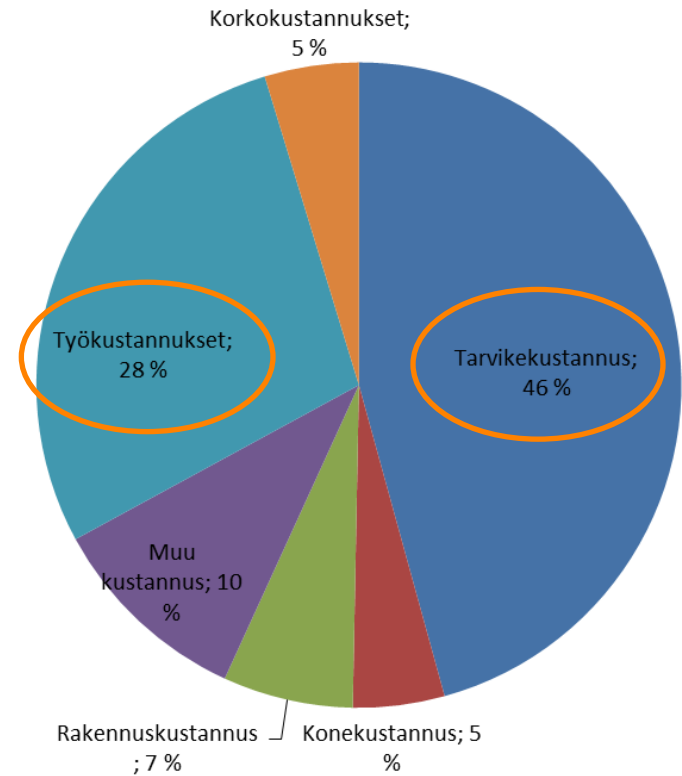
	2010	2011	2012	2013
Myyntituotot	378 700	393 200	451 400	550 500
Tuet	44 300	44 900	47 600	48 800
LIKEVAIHTO YHTEENSÄ	423 000	438 100	499 000	599 300
Kulut	-389 300	-406 900	-464 400	-556 800
YRITTÄJÄTULO	33 700	31 200	34 600	42 500
Yrittäjäperheen oman pääoman korkovaatimus	-15 100	-14 100	-16 000	-11 100
Palkkavaatimus	-55 500	-53 700	-59 200	-59 000
YRITTÄJÄN VOITTO	-24 500	-23 200	-27 900	-14 800

Kasvihuoneevihannesten kustannusjakauma

2003



2013



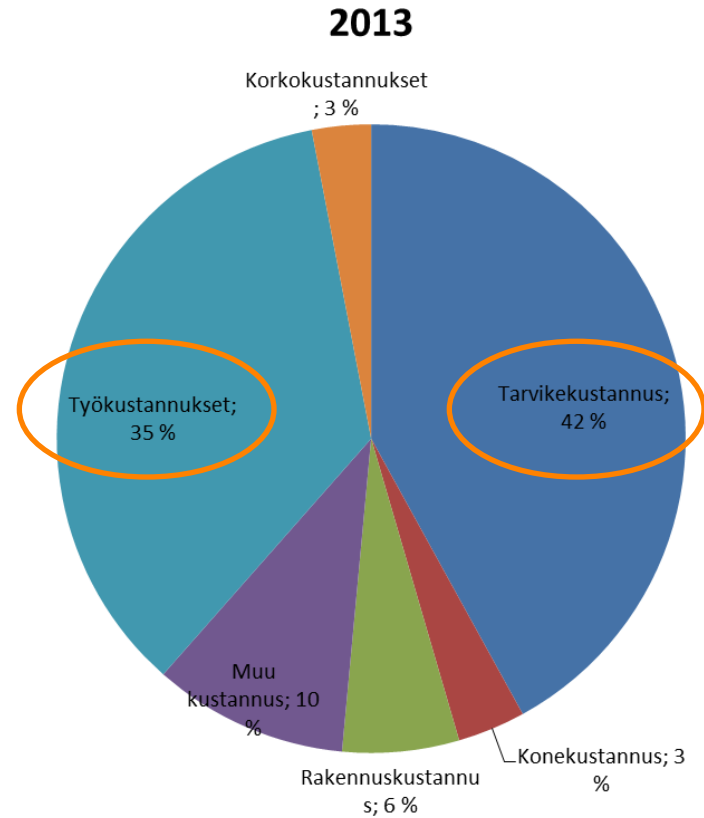
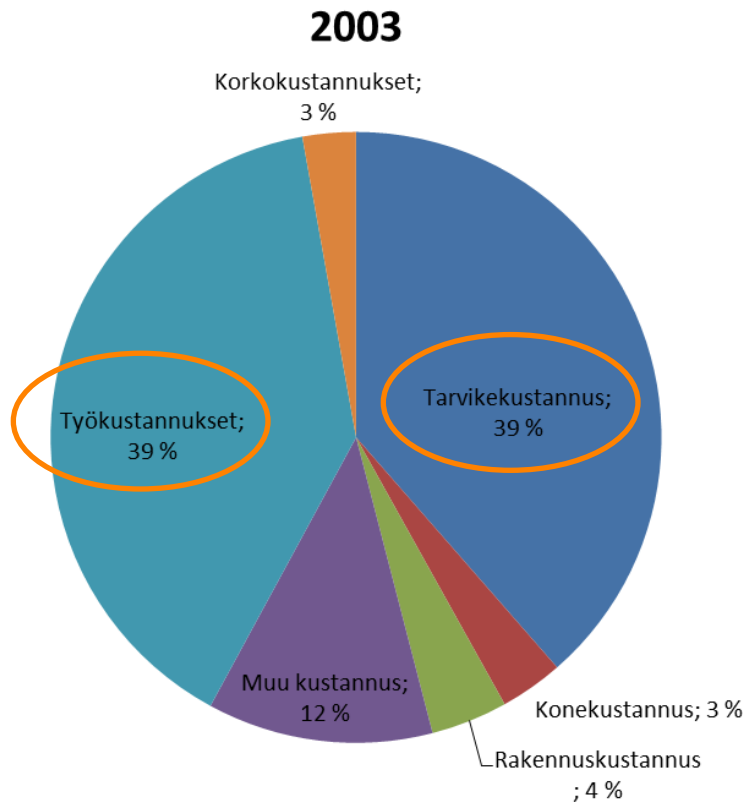
Johtopäätöksiä kasvihuonevihannestuotannon kannattavuudesta

- Yrityskoko on kasvanut, mikä näkyy liikevaihdon kasvuna. Sekä myyntituotot että yrityskohtaiset tuet ovat kasvaneet.
- Yrityskoon kasvun myötä myös kulut ovat kasvaneet.
- Yrittäjä tulo on kasvanut.
- Oman pääoman korkovaatimus on vähentynyt, vaikka yrityskoko on kasvanut. Osin selittyy laskentakoron alenemisella.
- Kulurakenne on muuttunut kymmenessä vuodessa. Tarvikekustannusten osuus on noussut ja työkustannusten osuus pienentynyt. Kone- ja rakennuskustannuksissa ei juuri muutosta.

Kasvihuonekukkien tunnusluvut

	2010	2011	2012	2013
Myyntituotot	224 300	219 400	232 290	254 200
Tuet	22 200	17 300	15 500	18 200
LIIKEVAIHTO YHTEENSÄ	246 500	236 700	247 790	272 400
Kulut	-225 230	-234 690	-232 260	-245 600
YRITTÄJÄTULO	21 270	2 010	15 530	26 800
Yrittäjäperheen oman pääoman korkovaatimus	-5 870	-5 510	-6 270	-5 300
Palkkavaatimus	-63 500	-57 000	-54 900	-52 500
YRITTÄJÄN VOITTO	-38 500	-46 100	-37 600	-24 200

Kasvihuoneekukkien kustannusjakauma



Johtopäätöksiä kasvihuonekukkien kannattavuudesta

- Kehitys melko tasaista. Tukimäärissä, eikä liikevaihdossa oli juurikaan nousua, mikä kertoo tuotannon pysyneen melko vakaana.
- Palkkavaatimus on alentunut hieman, mikä voinee tulkinta työmäärän vähentymiseksi esim. yrityksen sisäistä logistiikkaa on kehitetty



Tuotannon haarojen kannattavuus 2013

	Kasvihuonevihan- nekset	Kasvihuonekukat
Myyntituotot	550 500	254 200
Tuet	48 800	18 200
LIIKEVAIHTO YHTEENSÄ	599 300	272 400
Kulut	-556 800	-245 600
YRITTÄJÄTULO	42 500	26 800
Yrittäjäperheen oman pääoman korkovaatimus	-11 100	-5 300
Palkkavaatimus	-59 000	-52 500
YRITTÄJÄN VOITTO	-14 800	-24 200

Kannattavuuskerroin

- Kuinka suuri osa palkkavaatimuksesta ja oman pääoman korkovaatimuksesta saavutetaan

YRITTÄJÄTULO
(korvaus omalle työlle ja pääomalle)

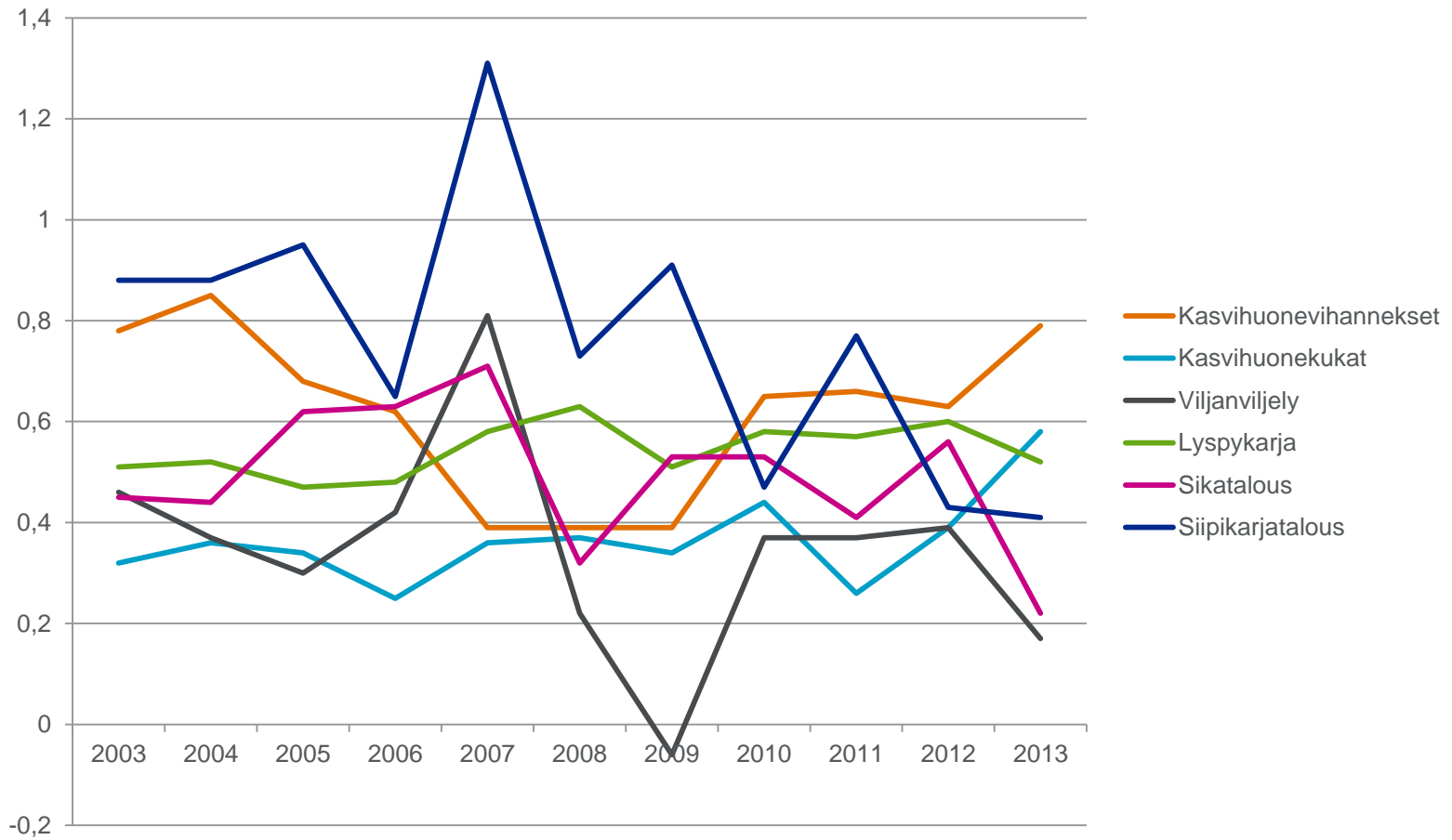
VILJ.PERHEEN PALKKAVAATIMUS + OMAN PÄÄOMAN KORKOVAATIMUS

Vuonna 2013

14,90 €/h

noin 4,5 %

Kannattavuuskerroin



Tulkinta kannattavuuskertoimelle

- Mitä kannattavuuskerroin 0,5 tarkoittaa?

→ Yrittäjä ei saa 14,90 €/h palkkavaatimusta vaan TYÖN TUOTTO on 7,45 €/h ($= 14,90 \text{ €/h} * 0,5$)

→ Yrittäjä ei saa 5 % korkovaatimusta vaan PÄÄOMAN TUOTTO on 2,25 % ($= 4,5\% * 0,5$)

Pääoman tuotto-% ja työtuntiansio

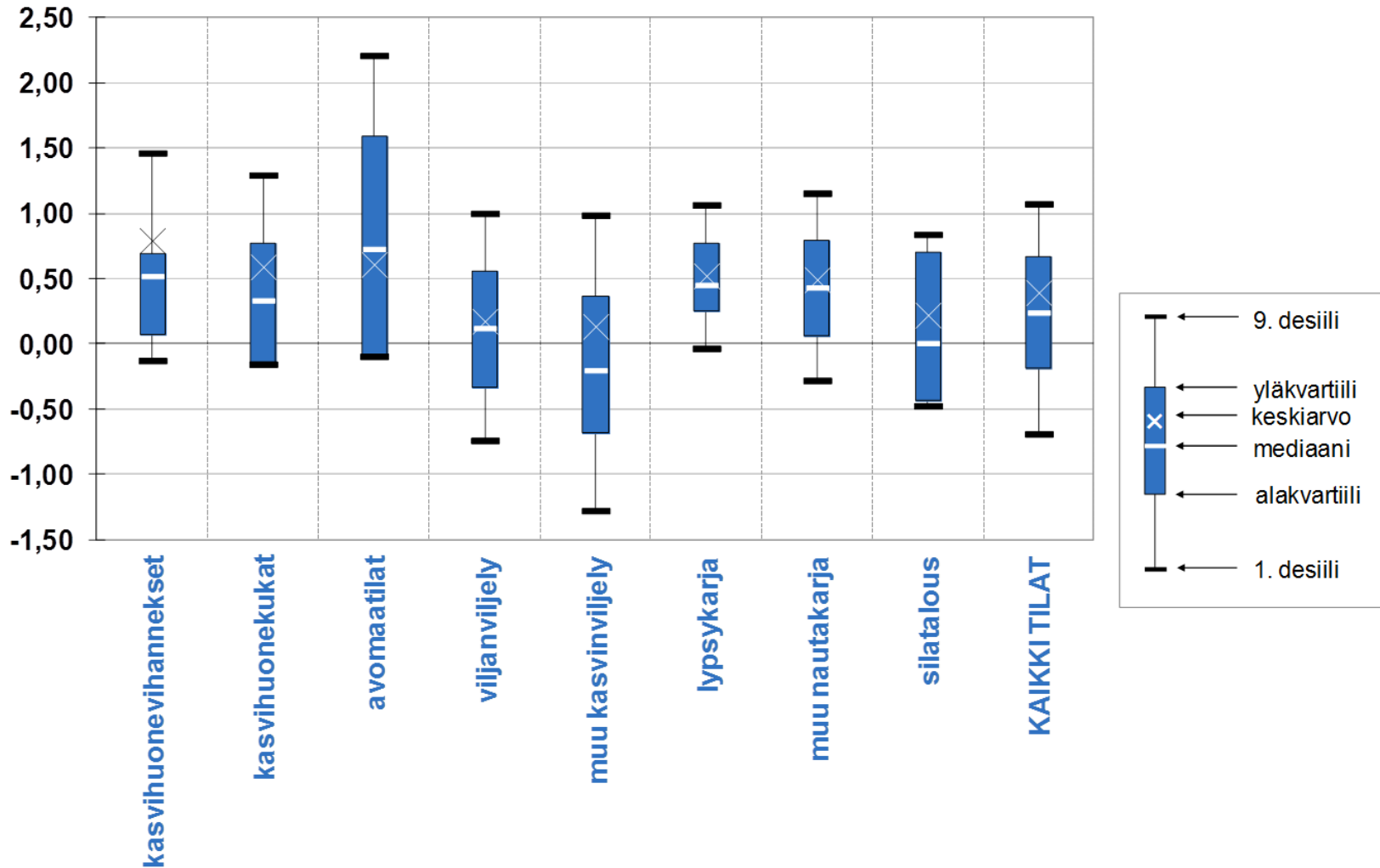
KASVIHUONEVIHANNEKSET

	2010	2011	2012	2013
Kannattavuuskerroin	0,65	0,66	0,63	0,79
Pääoman tuotto-%	3,7	3,6	3,4	3,6
Työtuntiansio, €/h	9,1	9,3	9,1	11,8

KASVIHUONEKUKAT

	2010	2011	2012	2013
Kannattavuuskerroin	0,44	0,26	0,39	0,58
Pääoman tuotto-%	2,4	1,3	2,1	2,5
Työtuntiansio, €/h	6,2	3,7	5,7	8,6

Kannattavuuskertoimen hajonta 2013



Johtopäätöksiä kasvihuonetuotannon kannattavuudesta

- Kasvihuonevihannesten keskimääräinen kannattavuus on kukkatuotantoa hieman parempi.
- Kukkatuotannon kannattavuus on muihin tuotantosuuntiin nähden hieman heikompi.
- Kasvihuonevihannesten kannattavuus on keskimääräinen muihin tuotantosuuntiin nähden.
- Kasvihuonekukilla vuotuisvaihtelut ovat melko vähäisiä moniin muihin sektoreihin verrattuna. Vihannestuotannossa vuotuiset kannattavuusvaihtelut ovat huomattavasti suurempia.

Eroavaisuudet hyvin ja huonosti kannattavien yritysten välillä, kasvihuonevihannekset

	Hyvät	Keskimääräiset	Huonot
Kannattavuuskerroin	1,11	0,79	-0,04
Keskimääräinen viljelyala	5 000	5 000	3 000
Myyntituotot	756 000	549 700	196 500
Tuet	60 800	51 200	32 800
<i>Tuotantokustannus</i>	<i>-810 900</i>	<i>-626 600</i>	<i>-294 900</i>
Tarvikekustannus	-411 600	-313 600	-136 500
Konekustannus	-50 000	-32 200	-18 800
Rakennuskustannus	-53 800	-45 300	-19 500
Maksetut palkat	-144 600	-103 800	-35 400
Palkkavaatimus	-72 200	-59 000	-55 700

Eroavaisuudet hyvin ja huonosti kannattavien yritysten välillä, kasvihuonekukat

	Hyvät	Keskimääräiset	Huonot
Kannattavuuskerroin	0,79	0,58	Liian vähän havaintoja lukujen esittämiseen
Keskimääräinen viljelyala	2 000	3 000	
Myyntituotot	282 100	253 700	
Tuet	13 300	19 900	
<i>Tuotantokustannus</i>	-310 900	-303 300	
Tarvikekustannus	-133 900	-127 400	
Konekustannus	-12 100	-10 600	
Rakennuskustannus	-14 200	-18 200	
Maksetut palkat	-64 700	-55 100	
Palkkavaatimus	-56 500	-52 500	

Mitä toiset tekee paremmin kuin toiset

VIHANNEKSET

- Isommilla tiloilla menee keskimääräistä paremmin kuin pienillä.
- Parhaiten menestyvät tilat käyttävät eniten tuotantopanoksia ja heillä on suurimmat rakennus- ja konekustannukset. Eli heillä on uusimmat koneet ja rakennukset, tai suhteessa enemmän tai kalliimpia rakennuksia ja koneita.

KUKAT

- Menestyneimmät tilat ovat keskimääräistä pienempiä.
- Menestyjillä on pienemmät rakennuskustannukset, mutta selvästi suuremmat henkilöstökulut kuin keskimääräisillä.

Menestyvät yritykset, nyt ja 10 vuotta sitten, kasvihuonevihannekset

	Nyt (2013)	Vuonna 2003
Kannattavuuskerroin	1,11	1,38
Keskimääräinen viljelyala	5 000	4 000
Myyntituotot	756 000	275 600
Tuet	60 800	42 500
<i>Tuotantokustannus</i>	<i>810 900</i>	<i>302 100</i>
Tarvikekustannus	411 600	115 800
Konekustannus	50 000	16 500
Rakennuskustannus	53 800	18 300
Maksetut palkat	144 600	57 200
Palkkavaatimus	72 200	44 100

Menestyvät yritykset, nyt ja 10 vuotta sitten, kasvihuonekukat


	Nyt (2013)	Vuonna 2003
Kannattavuuskerroin	0,79	0,76
Keskimääräinen viljelyala	2 000	4 000
Myyntituotot	282 100	310 300
Tuet	13 300	31 200
<i>Tuotantokustannus</i>	<i>310 700</i>	<i>378 100</i>
Tarvikekustannus	133 900	168 700
Konekustannus	12 100	17 300
Rakennuskustannus	14 200	16 900
Maksetut palkat	64 700	66 400
Palkkavaatimus	56 500	58 400

Mitä on tapahtunut 10 vuodessa

VIHANNEKSET

- Menestyvien pinta-ala on kasvanut viidenneksellä, mutta myyntituotot ovat kolminkertaistuneet.
- Tukien osuus liikevaihdosta alentunut 15 prosentista 8 prosenttiin.

KUKAT

- Pienemmät tilat menestyvät tällä hetkellä parhaiten, 10-vuotta sitten suuremmat tilat  kukkatuotannon murros leikkokukkien osalta.
- Vaikka menestyjien pinta-ala on pienentynyt puoleen, työvoimakustannuksissa ei ole merkittäviä eroja. Pienemmän pinta-alan tehokas hyödyntäminen ja/tai ihmistyötä vaativien lisäarvokasvien tuotteiden tuottaminen.

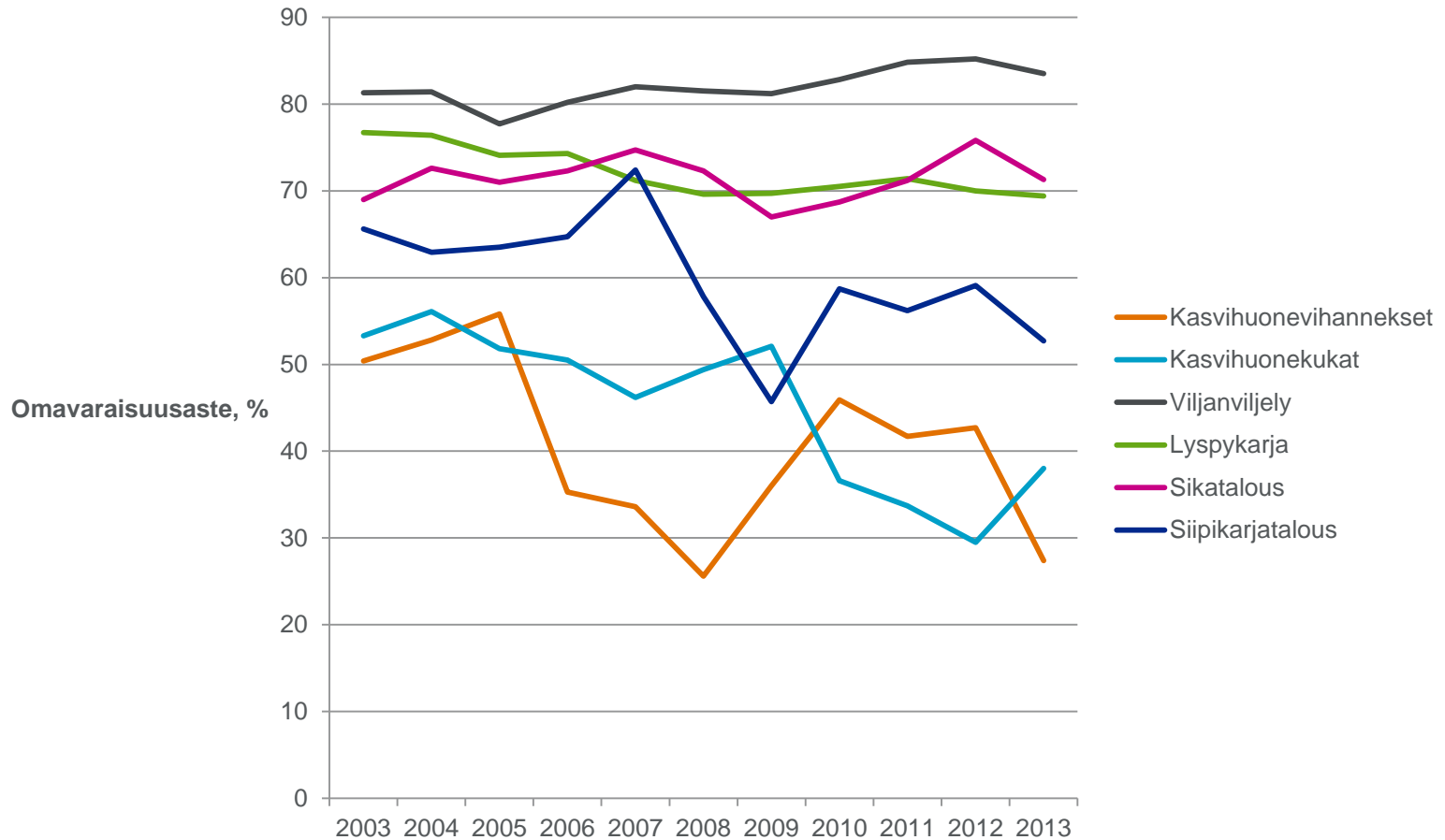
3. Vakavaraisuus

- **OMAVARAISUUSASTE**

mittaa yrityksen vakavaraisuutta ja rahoitusriskiä

$$100 * \frac{\text{OMA PÄÄOMA}}{\text{TASEEN LOPPUSUMMA}}$$

Omavaraisuus aste heikentynyt



Omavaraisuus

- Riittävä omavaraisuusaste riippuu toimialasta.
- Hyvä kannattavuus → alhaisempi omavaraisuusaste
- Nopea pääoman kiertonopeus → alhaisempi omavaraisuusaste
- Kasvihuonevihanneksella omavaraisuusaste alentunut huomattavasti 10 vuodessa



Kiitos!

