
RKTL:n työraportteja 10/2011

Kalatalouden tilinpäätöstilastot 2009

Tekijät: Heidi Pokki

Riista- ja kalatalouden tutkimuslaitos, Helsinki
2011



Julkaisija:
Riista- ja kalatalouden tutkimuslaitos
Helsinki 2011

ISBN 978-951-776-846-7 (Verkojulkaisu)

ISSN 1799-4756 (Verkojulkaisu)

RKTL 2011

Kuvailulehti

Tekijät Heidi Pokki			
Nimeke Kalatalouden tilinpäätöstilastot 2009			
Vuosi 2011	Sivumäärä 33	ISBN 978-951-776-846-7	ISSN ISSN 1799-4756 (PDF)
Yksikkö/tutkimusohjelma Elinkeino- ja yhteiskuntatutkimus/taloudellinen tiedonkeruu			
Hyväksynyt Anssi Ahvonen, Elinkeino- ja yhteiskuntatutkimus			
Tiivistelmä Kalatalousyritysten tilinpäätöstilastot 2009 -työraportissa esitetään suomalaisten kalatalousyritysten taloudellinen tilanne eri sektoreilla vuonna 2009. Tarkastelu tehdään päätoimialoittain. Perusaineiston muodostavat kaikki sellaiset yritykset, joiden päätoimiala on Tilastokeskuksen yritysrekisterissä jokin kalatalouteen liittyvä toiminta. Kaikkiaan tarkastelussa on mukana 5 toimialaa: Merikalastus, vesiviljely, kalanjalostus, kalatukkukauppa sekä kalan vähittäiskauppa. Tilastossa esitetään kultakin toimialalta yritysten taloudellista tilaa kuvaavat keskeisimmät taloudelliset tunnusluvut.			
Asiasanat kalatalous, merikalastus, vesiviljely, kalanjalostus, kalan tukkukauppa, kalan vähittäiskauppa, tilinpäätöstiedot			
Julkaisun verkko-osoite http://www.rktl.fi/www/uploads/pdf/uudet%20julkaisut/rktl_kalatalouden_tilinpaaostilastot_2009__2.pdf			
Yhteydenotot Heidi Pokki, heidi.pokki@rktl.fi , p. 040 4871 305			
Muita tietoja			

Sisällys

Kuvailulehti	3
1. Johdanto	5
2. Keskeiset tulokset	5
2.1. Merikalastus	6
2.2. Vesiviljely	7
2.3. Kalanjalostus	7
2.4. Kalatukkukauppa	7
2.5. Kalan vähittäiskauppa	8
3. Tilipäätös- ja tasetiedot toimialoittain	9
3.1. Taulukot	9
3.2. Kuviot	20
4. Laatuseloste	25
4.1. Lähdeaineisto	25
4.2. Määritelmät	25
4.2.1. Yritys	25
4.2.2. Toimiala	26
4.2.3. Palkkorjaus	26
4.2.4. Henkilöstö	26
4.2.5. Liiketoiminnan laajuus	27
4.2.6. Nettoinvestoinnit	27
4.2.7. Kannattavuus	27
4.2.8. Vakavaraisuus ja maksuvalmius	28
4.3. Menetelmät	29
4.3.1. Tunnuslukujen kaavat	29
4.3.2. Tulosten ryhmittely	29
4.4. Tarkkuus ja luotettavuus	30
4.5. Tietojen yhtenäisyys ja vertailukelpoisuus	30
4.6. Tietojen saatavuus	31
Viitteet	32

1. Johdanto

Kalatalousyritysten tilinpäätöstilastot 2009 -raportissa esitetään suomalaisten kalatalousyritysten taloudellinen tilanne eri sektoreilla vuonna 2009. Tarkastelu tehdään päätoimialoittain. Perusaineiston muodostavat kaikki sellaiset yritykset, joiden päätoimiala on Tilastokeskuksen yritysrekisterissä jokin kalatalouteen liittyvä toiminta. Tilinpäätös- ja tasetiedot ovat käytettävissä Tilastokeskuksen tilinpäätöstilastoissa yrityksiltä, joiden liikevaihto tarkasteluvuonna ylittää tietyn vähimmäismäärän (9821 euroa vuonna 2009). Tilastokeskuksen tietoja on täydennetty Riista- ja kalatalouden tutkimuslaitoksen tilastoaineistoilla ja rannikkokalastajien kirjanpitoliedoilla.

Kalatalouden tilinpäätöstilasto julkaistaan nyt ensimmäistä kertaa. Kaikkiaan tarkastelussa on mukana 5 toimialaa: merikalastus, vesiviljely, kalanjalostus, kalatukkukauppa sekä kalan vähittäiskauppa. Tilastossa esitetään kultakin toimialalta yritysten taloudellista tilaa kuvaavat keskeisimmät taloudelliset tunnusluvut. Raportin lopussa on esitetty vertailu vuosien 2009 ja 2008 välillä keskeisempien taloudellisten tunnuslukujen osalta.

2. Keskeiset tulokset

Tarkastellussa kohdejoukossa (liikevaihto vähintään 9821 euroa) oli vuonna 2009 yhteensä 819 toimivaa yritystä. Näiden yritysten kokonaisliikevaihto oli 539 miljoonaa euroa ja yhteenlaskettu jalostusarvo 112 miljoonaa euroa. Kohdejoukon yritysten tuottama arvonlisä vuonna 2009 laski edellisvuodesta 7 prosenttia.

Kalatukkukauppa oli toimialoista suurin: liikevaihtoa noin 196 miljoonaa euroa, jossa laskua edellisvuodesta oli 11 prosenttia. Kalanjalostus tuotti puolestaan kalataloussektorin suurimman jalostusarvon, noin 32 miljoonaa euroa. Kalanjalostuksen liikevaihto laski edellisvuodesta yhden prosentin, noin 157 miljoonaan euroon. Vesiviljely-yritysten liikevaihto vuonna 2009 oli 327 miljoonaa euroa, jossa laskua edellisvuodesta oli 8 prosenttia. Sen sijaan merialueen ammattikalastuksen taloudellinen merkittävyys laajeni edellisvuodesta noin 7 prosenttia liikevaihdon ollessa reilut 23 miljoonaa euroa. Alkutuotannon toimialat, merikalastus ja vesiviljely, tuottivat yhteensä reilun neljänneksen alan arvonlisästä.

Alkutuotannossa oli yrityksiä lukumääräisesti eniten, mutta kalanjalostus, kalatukku- ja kalan vähittäiskauppa työllistivät enemmän kokoaikavastaavina henkilötyövuosina laskettuna. Kohdejoukon yritykset työllistivät yhteensä 2122 henkilöä työvuosina mitattuna. Jalostuksen ja kaupan osuus tästä oli noin kolme neljänestä. Kalanjalostus, tukkukauppa ja vähittäiskauppa ovat vahvasti keskittyneitä toimialoja, sillä suuret yritykset tuottavat merkittävän osan koko toimialan liikevaihdosta.

Taulukko 1. Kalatalouden toimialojen liikevaihto, jalostusarvo sekä yritysten ja henkilöstön lukumäärät.

Toimiala	Yrityksiä, kpl	Henkilöstö, (kokoaikavastaava) työvuosia	Liikevaihto, Milj. €	Jalostusarvo, Milj. €
Merikalastus	340	159	23,2	12,9
Vesiviljely	169	348	55,3	16,7
Kalanjalostus	117	646	156,6	31,5
Kalatukkukauppa	67	417	196,2	28,2
Kalan vähittäiskauppa	126	552	107,6	22,8
Yhteensä	819	2122	538,9	112,1

2.1. Merikalastus

Vuonna 2009 merialueella toimi 340 ammattikalastusyritystä. Kalastusalukset luokiteltiin kalastusmuodon mukaan rannikkokalastukseen, troolikalastukseen (isot ja pienet, raja 24 m) sekä muuhun avomerikalastukseen. Lukumääräisesti rannikkokalastus oli suurin luokka, mutta troolarit hallitsivat toimialan taloudellisia tuloksia. Troolarit tuottivat noin puolet kalastuksen arvonlisästä. Vuoden 2009 kalastusyrietysten liikevaihto oli 23,2 miljoonaa euroa, mikä oli 7 prosenttia edellisvuotta suurempi. Liikevaihto kasvoi merkittävästi rannikkokalastuksessa ja isoilla troolareilla. Avomerialusten ja pienempien troolarien liikevaihto laski edellisvuodesta.

Merikalastuksen työllisyys laski edellisvuodesta 159 henkilötyövuoteen. Työllisyys heijastaa alan kausiluontoisuutta. Ainoastaan troolarien työllisyys ylsi keskimäärin vähintään yhteen henkilötyövuoteen. Isojen troolarien keskimääräinen henkilöstö oli noin 5 henkilötyövuotta alusta kohden, kun rannikkokalastuksen työpanos jäi reilusti alle yhden henkilötyövuoden. Troolarit työllistivät reilut puolet kalastuksen työllisyydestä.

Kalastusyrietysten kannattavuus kokonaisuudessaan parani edellisvuodesta. Vuoden 2009 tulokset olivat muihin toimialoihin verrattuna hyvät. Kaikkien kalastusmuotojen nettotulos oli positiivinen. Isompien troolarien käyttökate parani, mutta nettotulos heikkeni. Kaikkein suurin parannus nettotuloksessa oli rannikkokalastusyrietyksillä, joiden vuoden 2009 tulos oli yhteensä 1,7 miljoonaa euroa. Myös avomerikalastuksen kannattavuus parani edellisvuodesta. Yrietysten vakavaraisuus vuonna 2009 oli hyvä pienillä troolareilla. Rannikkokalastusyrietykset olivat velkaantuneita, mutta omavaraisuus oli kuitenkin hyvällä tasolla. Suurien troolareiden ja avomerikalastusyrietysten omavaraisuus oli tyydyttävä ja suhteellinen velkaantuminen oli heikkoa.

Ammattikalastuksessa on mukana paljon kausiluontoisia kalastajia, joiden liikevaihto alittaa tässä raportissa esitetyn perusjoukon sisällymiskynnyksen (=9821 euroa). Tällaisia kalastusyrietyksiä/ammattinharjoittajia oli merialueella vuonna 2009 yhteensä 1145. Näiden kalastusyrietysten kokonaisliikevaihto oli kuitenkin vain noin 4 miljoonaa euroa eli 35% merialueen ammattikalastuksen kokonaisliikevaihdosta.

2.2. Vesiviljely

Vesiviljelyn yhteenlaskettu liikevaihto oli 55,3 miljoonaa euroa ja työllistävyys 348 henkilötyövuotta vuonna 2009. Liikevaihto laski 8 prosenttia edellisvuodesta. Kaikkiaan vesiviljely-yrityksiä oli 169 vuonna 2009. Suurimmat 17 yritystä tuottivat 57 prosenttia toimialan liikevaihdosta ja vastasivat noin puolesta alan työllisyydestä. Isoimpien yritysten keskimääräinen liikevaihto oli 1,9 miljoonaa euroa, kun pienten yritysten liikevaihto jäi noin 43 000 euroon. Keskimääräinen yrityskohtainen liikevaihto oli 327 000 euroa.

Vesiviljely-yritysten kannattavuus heikkeni huomattavasti edellisvuodesta. Ainoastaan keskikokoisten yritysten kannattavuus parani edellisvuodesta. Toimialan nettotulos oli keskikokoisia yrityksiä lukuunottamatta kaikilla ryhmillä negatiivinen. Sijoitetun pääoman tuotot olivat myös kohtalaisen vaatimattomat.

Keskikokoisten ja pienten yritysten vakavaraisuus oli huono. Pienten yritysten suhteellinen velkaantuneisuus oli huomattavaa ja omavaraisuus vain tyydyttävällä tasolla. Isojen ja keksikokoisten yritysten omavaraisuus oli melko hyvä ja suhteellinen velkaantuneisuus tyydyttävä.

2.3. Kalanjalostus

Kalanjalostusyritysten liikevaihto laski edellisvuodesta yhden prosentin ollen 157 miljoonaa euroa vuonna 2009. Jalostusarvolla mitattuna kalanjalostus oli kalataloussektorin suurin toimiala. Kalanjalostusyritykset työllistivät yhteensä 646 henkilöä (htv). Toimiala on vahvasti keskittynyt, sillä liikevaihdoltaan suurimmat 10 prosenttia yrityksistä tuottivat kolme neljänestä toimialan liikevaihdosta. Suurten yritysten liikevaihto yritystä kohden oli keskimäärin 10 miljoonaa euroa, keskikokoisten 674 000 euroa ja pienimpien ainoastaan 83 000 euroa. Pienimmät yritykset tuottivat ainoastaan neljä prosenttia toimialan arvonlisästä.

Toimialan kannattavuus heikkeni kokonaisuudessa edellisvuodesta. Suurten ja keskikokoisten yritysten nettotulos oli positiivinen, mutta alhainen. Pienten yritysten nettotulos painui puolestaan miinuksien puolelle. Suurten ja keskisuurten yritysten sijoitetun pääoman tuotto oli kohtalainen, pienten erittäin heikko. Pienten yritysten vakavaraisuus oli heikkoa, sillä niiden omavaraisuus oli alhaisella tasolla ja suhteellinen velkaantuneisuus ainoastaan tyydyttävällä tasolla. Suurten ja keskikokoisten yritysten vakavaraisuus oli kuitenkin kohtalaisen hyvällä tasolla.

2.4. Kalatukkukauppa

Kalatukkukauppaan erikoistuneiden yritysten liikevaihto laski vuonna 2009 edellisvuodesta 11 prosenttia 196 miljoonaan euroon. Jalostusarvolla mitattuna kalantukkukauppa on kalataloussektorin toiseksi suurin toimiala heti kalanjalostuksen jälkeen. Kalatukkujen työllistävyys oli 417 henkilötyövuotta, joka oli viidennes koko sektorin työllisyydestä. Myös kalatukkukauppa on jalostuksen tavoin hyvin keskittynyttä. Suurimmat kymmenen prosenttia yrityksistä tuottivat kolme neljäsosaa toimialan

liikevaihdosta ja arvonlisästä. Pienimmät yritykset (50 % lukumäärästä) tuottivat ainoastaan alle 2 prosenttia toimialan liikevaihdosta.

Kalatukkukaupan kannattavuus heikkeni kaikissa liikevaihtoluokissa, mutta se oli pienempiä yrityksiä lukuun ottamatta hyvällä tasolla. Toimialalla on selkeitä suurtuotannon etuja ja suurimmat yritykset pärjäävät selkeästi muita paremmin, sillä kannattavuus paranee liikevaihdon myötä. Suurimpien ja keskikokoisten yritysten pääoman tuotto on huomattavan korkea, kun taas pienten yritysten sijoitetun pääoman tuotto on heikko. Yritysten vakavaraisuus oli melko hyvällä tasolla pieniä yrityksiä lukuunottamatta. Pienten yritysten omavaraisuus oli tyydyttävä ja ne olivat suhteellisen velkaantuneita. Suurten ja keskisuurten yritysten suhteellinen velkaantuneisuus oli puolestaan vain noin neljännes liikevaihdosta omavaraisuuden ollessa tyydyttävää tasoa.

2.5. Kalan vähittäiskauppa

Kalan vähittäismyyntiin erikoistuneiden yritysten liikevaihto laski edellisvuodesta, ja se oli 108 miljoonaa euroa vuonna 2009. Vähittäiskaupassa toimi 126 yritystä, joille kalan myynti oli pääasiallinen toimintamuoto. Kalan vähittäiskaupan työllistyvyys oli 552 henkilötyövuotta. Myös vähittäiskauppa on voimakkaasti keskittynyttä. Kymmenen prosenttia yrityksistä tuotti noin 80 prosenttia alan jalostusarvosta ja yli kolme neljänestä työllisyydestä. Suurimpien yritysten keskimääräinen liikevaihto oli 7 miljoonaa euroa, keskisuurten 325 000 euroa ja pienten alle 50 000 euroa.

Toimialan kannattavuus oli kokonaisuutena positiivinen. Isoimmat yritykset tekivät positiivisen tuloksen, mutta pienempien yritysten nettotulos ja pääoman tuotto olivat negatiivisia. Myös suuri osa keskikokoisista yrityksistä oli kannattavuusongelmassa. Kalan vähittäiskaupan kokonaispääoman tuotto oli positiivinen, mutta alhainen. Suurten yritysten pääoman tuotto oli kohtalainen, kun taas pienten ja keskisuurten erittäin heikko.

Vähittäiskaupparyritysten vakavaraisuus oli myös heikohko. Suurten ja keskisuurten yritysten suhteellinen velkaantuneisuus oli alhainen omavaraisuuden ollessa tyydyttävää tasoa. Pienten yritysten velkaantuneisuus kuitenkin kasvoi ja omavaraisuus oli erittäin heikko.

3. Tilipäätös- ja tasetiedot toimialoittain

3.1. Taulukot

Taulukko 2. Merialueen ammattikalastuksen tilinpäätös- ja tasetiedot vuodelta 2009 (1000 €).

TILINPÄÄTÖS	Avomeri	Rannikko	Troolarit <= 24m	Troolarit > 24m	Yht
Yrityksiä (kpl)	16	282	28	14	340
Aluksia (kpl)	16	282	27	15	340
Henkilöstön lkm (kokoaikavastaavana)	4	62	21	72	159
Liikevaihto	544	7356	2676	12603	23179
Liiketoiminnan muut tuotot (oikaistu)	96	2806	141	367	3410
LIIKETOIMINNAN TUOTOT YHTEENSÄ (1000 €)	640	10162	2817	12970	26589
Palkat ja henkilösivukulut yhteensä	-32	-246	-556	-3329	-4163
Laskennallinen palkkorjaus	-120	-2147	-309	-315	-2890
Liiketoiminnan muut lyhytvaikutteiset menot*	-315	-4434	-1268	-7526	-13542
KÄYTTÖKATE (oikaistu, 1000 €)	173	3335	685	1800	5994
Poistot ja arvonalentumiset	-78	-1255	-216	-1221	-2771
LIIKETULOS (1000 €)	95	2080	469	579	3223
Rahoitustuotot ja kulut yht	-9	-151	-26	-299	-484
Tuloverot	-6	-224	-146	-193	-570
NETTOTULOS (1000 €)	80	1705	296	87	2168
Satunnaiset tuotot ja kulut	17	98	36	1	152
KOKONAISTULOS (1000 €)	97	1803	332	88	2320
Tilinpäätössiirrot	0	0	0	-70	-70
Laskennallinen palkkorjaus (palautus)	120	2147	309	315	2890
TILIKAUDEN TULOS (1000 €)	217	3950	641	333	5140
*sisältää aine- ja tarvikekäytön, ulkopuoliset palvelut, liiketoiminnan muut kulut sekä valmisteveraston muutoksen					
TASE	Avomeri	Rannikko	Troolarit <= 24m	Troolarit > 24m	Yht
Yrityksiä (kpl)	16	282	28	14	340
Käyttöomaisuus	349	11288	447	11044	23128
Vaihto-omaisuus	0	211	74	99	383
Rahoitusomaisuus	73	1919	1912	3143	7046
VASTAAVAA YHTEENSÄ (1000 €)	422	13418	2432	14285	30557
Oma pääoma	127	5810	2076	3773	11785
Tilinpäätössiirtojen kertymä	0	0	0	0	0
Pakolliset varaukset	0	0	0	0	0
Pitkäaikainen vieras pääoma	236	6774	49	6300	13359
Lyhytaikainen vieras pääoma	59	835	307	4213	5413
VASTATTAVAA YHTEENSÄ (1000 €)	422	13418	2432	14285	30557

Taulukko 3. Vesiviljelyn tilinpäätös- ja tasetiedot vuodelta 2009 (1000 €).

TILINPÄÄTÖS	Suuret	Keskikokoiset	Pienet	Yht
Yrityksiä (kpl)	17	68	84	169
Henkilöstön lkm (kokoaikavastaavana)	167	149	32	348
Liikevaihto	31622	19986	3649	55257
Liiketoiminnan muut tuotot (oikaistu)	464	753	164	1380
LIIKETOIMINNAN TUOTOT YHTEENSÄ (1000 €)	32086	20739	3813	56638
Palkat ja henkilösivukulut yhteensä	-6169	-3868	-622	-10659
Laskennallinen palkkorjaus	-163	-1007	-583	-1754
Liiketoiminnan muut lyhytvaikutteiset menot*	-22590	-14391	-2932	-39913
KÄYTTÖKATE (oikaistu, 1000 €)	3164	1472	-324	4312
Poistot ja arvonalentumiset	-1111	-1207	-300	-2618
LIIKETULOS (1000 €)	2053	266	-624	1694
Rahoitustuotot ja kulut yht	759	-522	88	325
Tuloverot	-1086	-353	-53	-1492
NETTOTULOS (1000 €)	1726	-610	-589	527
Satunnaiset tuotot ja kulut	1565	52	168	1786
KOKONAISTULOS (1000 €)	3291	-558	-421	2312
Tilinpäätössiirrot	52	6	5	63
Laskennallinen palkkorjaus (palautus)	163	1007	583	1754
TILIKAUDEN TULOS (1000 €)	3507	455	167	4129
*sisältää aine- ja tarvikkeikäytön, ulkopuoliset palvelut, liiketoiminnan muut kulut sekä valmistevaraston muutoksen				
TASE	Suuret	Keskikokoiset	Pienet	Yht
Yrityksiä (kpl)	17	62	71	150
Käyttöomaisuus	17696	9041	5243	31980
Vaihto-omaisuus	12456	10004	1576	24036
Rahoitusomaisuus	8228	6512	2988	17728
VASTAAVAA YHTEENSÄ (1000 €)	38380	25557	9807	73744
Oma pääoma	21511	9716	3038	34265
Tilinpäätössiirtojen kertymä	122	29	106	257
Pakolliset varaukset	0	0	0	0
Pitkäaikainen vieras pääoma	5320	8570	4622	18513
Lyhytaikainen vieras pääoma	11426	7242	2040	20708
VASTATTAVAA YHTEENSÄ (1000 €)	38380	25557	9807	73744

Taulukko 4. Kalanjalostuksen tilinpäätös- ja tasetiedot vuodelta 2009 (1000 €).

TILINPÄÄTÖS	Suuret	Keskikokoiset	Pienet	Yht
Yrityksiä (kpl)	12	47	58	117
Henkilöstön lkm (kokoaikavastaavana)	408	206	32	646
Liikevaihto	120117	31699	4789	156605
Liiketoiminnan muut tuotot (oikaistu)	392	160	97	648
LIIKETOIMINNAN TUOTOT YHTEENSÄ (1000 €)	120509	31859	4886	157254
Palkat ja henkilösivukulut yhteensä	-15176	-6033	-630	-21839
Laskennallinen palkkorjaus	0	-426	-399	-825
Liiketoiminnan muut lyhytvaikutteiset menot*	-98798	-23304	-3674	-125776
KÄYTTÖKATE (oikaistu, 1000 €)	6534	2097	183	8813
Poistot ja arvonalentumiset	-2677	-914	-228	-3819
LIIKETULOS (1000 €)	3857	1182	-45	4994
Rahoitustuotot ja kulut yht	-1013	-156	-70	-1239
Tuloverot	-604	-302	-45	-951
NETTOTULOS (1000 €)	2240	724	-160	2804
Satunnaiset tuotot ja kulut	125	81	38	244
KOKONAISTULOS (1000 €)	2364	805	-122	3048
Tilinpäätössiirrot	-376	0	24	-352
Laskennallinen palkkorjaus (palautus)	0	426	399	825
TILIKAUDEN TULOS (1000 €)	1988	1232	301	3521
*sisältää aine- ja tarvikkäkäytön, ulkopuoliset palvelut, liiketoiminnan muut kulut sekä valmistevaraston muutoksen				
TASE	Suuret	Keskikokoiset	Pienet	Yht
Yrityksiä (kpl)	12	45	50	107
Käyttöomaisuus	22359	7012	1781	31153
Vaihto-omaisuus	9096	1750	232	11077
Rahoitusomaisuus	22736	7306	783	30824
VASTAAVAA YHTEENSÄ (1000 €)	54191	16068	2796	73055
Oma pääoma	12327	6063	394	18784
Tilinpäätössiirtojen kertymä	945	157	14	1116
Pakolliset varaukset	0	0	0	0
Pitkäaikainen vieras pääoma	19368	4372	1137	24878
Lyhytaikainen vieras pääoma	21550	5475	1252	28277
VASTATTAVAA YHTEENSÄ (1000 €)	54191	16068	2796	73055

Taulukko 5. Kalatukkukaupan tilinpäätös- ja tasetiedot vuodelta 2009 (1000 €).

TILINPÄÄTÖS	Suuret	Keskikokoiset	Pienet	Yht
Yrityksiä (kpl)	7	27	33	67
Henkilöstön lkm (kokoaikavastaavana)	251	152	14	417
Liikevaihto	150052	42799	3302	196152
Liiketoiminnan muut tuotot (oikaistu)	160	133	108	401
LIIKETOIMINNAN TUOTOT YHTEENSÄ (1000 €)	150212	42932	3410	196553
Palkat ja henkilösivukulut yhteensä	-12009	-5338	-308	-17655
Laskennallinen palkkorjaus	0	-158	-205	-363
Liiketoiminnan muut lyhytvaikutteiset menot*	-130336	-35281	-2752	-168369
KÄYTTÖKATE (oikaistu, 1000 €)	7867	2155	144	10166
Poistot ja arvonalentumiset	-1698	-689	-127	-2515
LIIKETULOS (1000 €)	6169	1466	17	7652
Rahoitustuotot ja kulut yht	-292	-183	-97	-573
Tuloverot	-1208	-472	-38	-1718
NETTOTULOS (1000 €)	4669	811	-119	5360
Satunnaiset tuotot ja kulut	-1590	15	-10	-1584
KOKONAISTULOS (1000 €)	3079	826	-129	3776
Tilinpäätössiirrot	209	-6	0	203
Laskennallinen palkkorjaus (palautus)	0	158	205	363
TILIKAUDEN TULOS (1000 €)	3288	977	77	4342
*sisältää aine- ja tarvikkekäytön, ulkopuoliset palvelut, liiketoiminnan muut kulut sekä valmistevaraston muutoksen				
TASE	Suuret	Keskikokoiset	Pienet	Yht
Yrityksiä (kpl)	7	27	25	59
Käyttöomaisuus	13277	5900	1279	20456
Vaihto-omaisuus	17586	3521	1399	22506
Rahoitusomaisuus	26801	8254	558	35614
VASTAAVAA YHTEENSÄ (1000 €)	57664	17675	3237	78576
Oma pääoma	22675	5839	812	29326
Tilinpäätössiirtojen kertymä	790	98	37	926
Pakolliset varaukset	0	0	0	0
Pitkäaikainen vieras pääoma	9247	3405	1149	13801
Lyhytaikainen vieras pääoma	24952	8332	1239	34523
VASTATTAVAA YHTEENSÄ (1000 €)	57664	17675	3237	78576

Taulukko 6. Kalan vähittäiskaupan tilinpäätös- ja tasetiedot vuodelta 2009 (1000 €).

TILINPÄÄTÖS	Suuret	Keskikokoiset	Pienet	Yht
Yrityksiä (kpl)	13	50	63	126
Henkilöstön lkm (kokoaikavastaavana)	427	101	24	552
Liikevaihto	88386	16257	2949	107592
Liiketoiminnan muut tuotot (oikaistu)	145	89	116	350
LIIKETOIMINNAN TUOTOT YHTEENSÄ (1000 €)	88531	16346	3065	107942
Palkat ja henkilösivukulut yhteensä	-14113	-2402	-259	-16774
Laskennallinen palkkorjaus	-120	-808	-488	-1416
Liiketoiminnan muut lyhytvaikutteiset menot*	-70069	-12778	-2279	-85126
KÄYTTÖKATE (oikaistu, 1000 €)	4229	358	40	4626
Poistot ja arvonalentumiset	-1662	-305	-186	-2153
LIIKETULOS (1000 €)	2567	53	-147	2473
Rahoitustuotot ja kulut yht	-432	-118	-55	-605
Tuloverot	-980	-197	-33	-1210
NETTOTULOS (1000 €)	1156	-262	-235	658
Satunnaiset tuotot ja kulut	1693	5	2	1700
KOKONAISTULOS (1000 €)	2849	-257	-234	2358
Tilinpäätössiirrot	-49	30	0	-19
Laskennallinen palkkorjaus (palautus)	120	808	488	1416
TILIKAUDEN TULOS (1000 €)	2919	581	255	3755
*sisältää aine- ja tarvikkäkäytön, ulkopuoliset palvelut, liiketoiminnan muut kulut sekä valmistevaraston muutoksen				
TASE	Suuret	Keskikokoiset	Pienet	Yht
Yrityksiä (kpl)	13	41	42	96
Käyttöomaisuus	11987	2355	1298	15641
Vaihto-omaisuus	6348	1334	197	7879
Rahoitusomaisuus	12709	2157	572	15438
VASTAAVAA YHTEENSÄ (1000 €)	31044	5847	2067	38958
Oma pääoma	12400	1506	17	13923
Tilinpäätössiirtojen kertymä	71	123	1	194
Pakolliset varaukset	0	0	0	0
Pitkäaikainen vieras pääoma	4791	1909	1170	7870
Lyhytaikainen vieras pääoma	13783	2309	879	16971
VASTATTAVAA YHTEENSÄ (1000 €)	31044	5847	2067	38958

Taulukko 7. Merialueen ammattikalastuksen toimialakohtaiset tunnusluvut (TOL08=03110, saaliin arvo yli 9821 €).

Toimialakohtaiset tunnusluvut	Avomeri	Rannikko	Troolarit <= 24m	Troolarit > 24m	Yht
Tehokkuus					
Liikevaihto/henkilöstö (1000 €)	128	118	128	176	146
Jalostusarvo/henkilöstö (1000 €)	78	92	72	75	81
Laajuus					
Liikevaihto/alus (1000 €)	34	26	99	840	68
Liiketoiminnan tuotot yht./alus (1000 €)	40	36	104	865	78
Käyttökate (oikaistu)/alus (1000 €)	11	12	25	120	18
Nettotulos/alus (1000 €)	5	6	11	6	6
Taseen loppusumma/alus (1000 €)	9	48	87	1020	82
Jalostusarvo/alus (1000 €)	21	20	56	358	38
Henkilöstön lkm (kokoaikavastaava)/alus	0,3	0,2	0,8	4,8	0,5
Kannattavuus					
Käyttökate-%	27,1	32,8	24,3	13,9	22,5
Nettotulos-%	12,5	16,8	10,5	0,7	8,2
Jalostusarvo-%	51,9	56,4	53,2	41,4	48,6
Sijoitetun pääoman tuotto-%	22,8	15,8	20,2	4,3	10,9
Kokonaispääoman tuotto-%	22,8	15,8	20,2	4,3	10,9
Vakavaraisuus					
Omavaraisuusaste (%)	30,1	43,3	85,3	26,4	38,6
Suhteellinen velkaantuneisuus (%)	54,2	103,4	13,3	83,4	81,0

Taulukko 8. Vesiviljelyn toimialakohtaiset tunnusluvut (TOL08=03210 tai 03220).

Toimialakohtaiset tunnusluvut	Suuret	Keskikokoiset	Pienet	Yht
Tehokkuus				
Liikevaihto/henkilöstö (1000 €)	189	134	113	159
Jalostusarvo/henkilöstö (1000 €)	57	43	27	48
Laajuus				
Liikevaihto/yritys (1000 €)	1860	294	43	327
Liiketoiminnan tuotot yht./yritys (1000 €)	1887	305	45	335
Käyttökate (oikaistu)/yritys (1000 €)	186	22	-4	26
Nettotulos/yritys (1000 €)	102	-9	-7	3
Taseen loppusumma/yritys (1000 €)	2258	412	138	492
Jalostusarvo/yritys (1000 €)	559	93	10	99
Henkilöstön lkm (kokoaikavastaava)/yritys	9,8	2,2	0,4	2,1
Kannattavuus				
Käyttökate-%	9,9	7,1	-8,5	7,6
Nettotulos-%	5,4	-2,9	-15,5	0,9
Jalostusarvo-%	29,6	30,6	23,1	29,5
Sijoitetun pääoman tuotto-%	10,4	2,0	-4,1	5,7
Kokonaispääoman tuotto-%	8,8	1,5	-3,3	4,6
Vakavaraisuus				
Omavaraisuusaste (%)	56,0	38,0	31,0	46,5
Suhteellinen velkaantuneisuus (%)	53,0	79,1	182,6	71,0

Taulukko 9. Kalanjalostuksen toimialakohtaiset tunnusluvut (TOL08=10200).

Toimialakohtaiset tunnusluvut	Suuret	Keskikokoiset	Pienet	Yht
Tehokkuus				
Liikevaihto/henkilöstö (1000 €)	294	154	150	242
Jalostusarvo/henkilöstö (1000 €)	53	42	38	49
Laajuus				
Liikevaihto/yritys (1000 €)	10010	674	83	1339
Liiketoiminnan tuotot yht./yritys (1000 €)	10042	678	84	1344
Käyttökate (oikaistu)/yritys (1000 €)	544	45	3	75
Nettotulos/yritys (1000 €)	187	15	-3	24
Taseen loppusumma/yritys (1000 €)	4516	357	56	683
Jalostusarvo/yritys (1000 €)	1809	182	21	269
Henkilöstön lkm (kokoaikavastaava)/yritys	34,0	4,4	0,6	5,5
Kannattavuus				
Käyttökate-%	5,4	6,6	3,7	5,6
Nettotulos-%	1,9	2,3	-3,3	1,8
Jalostusarvo-%	18,0	26,9	24,8	20,0
Sijoitetun pääoman tuotto-%	11,8	11,3	-2,0	11,1
Kokonaispääoman tuotto-%	7,2	8,3	-1,5	7,1
Vakavaraisuus				
Omavaraisuusaste (%)	23,1	37,7	14,1	26,0
Suhteellinen velkaantuneisuus (%)	33,4	31,1	49,9	33,4

Taulukko 10. Kalatukkukaupan toimialakohtaiset tunnusluvut (TOL08=46381).

Toimialakohtaiset tunnusluvut	Suuret	Keskikokoiset	Pienet	Yht
Tehokkuus				
Liikevaihto/henkilöstö (1000 €)	597	282	234	470
Jalostusarvo/henkilöstö (1000 €)	79	50	47	68
Laajuus				
Liikevaihto/yritys (1000 €)	21436	1585	100	2928
Liiketoiminnan tuotot yht./yritys (1000 €)	21459	1590	103	2934
Käyttökate (oikaistu)/yritys (1000 €)	1124	80	4	152
Nettotulos/yritys (1000 €)	667	30	-4	80
Taseen loppusumma/yritys (1000 €)	8238	655	129	1332
Jalostusarvo/yritys (1000 €)	2839	283	20	421
Henkilöstön lkm (kokoaikavastaava)/yritys	35,9	5,6	0,4	6,2
Kannattavuus				
Käyttökate-%	5,2	5,0	4,2	5,2
Nettotulos-%	3,1	1,9	-3,5	2,7
Jalostusarvo-%	13,2	17,8	19,3	14,3
Sijoitetun pääoman tuotto-%	17,6	15,2	1,4	16,2
Kokonaispääoman tuotto-%	11,4	9,0	1,2	10,5
Vakavaraisuus				
Omavaraisuusaste (%)	39,3	33,0	25,1	37,3
Suhteellinen velkaantuneisuus (%)	22,8	27,4	72,3	24,6

Taulukko 11. Kalan vähittäiskaupan toimialakohtaiset tunnusluvut (TOL08=47230).

Toimialakohtaiset tunnusluvut	Suuret	Keskikokoiset	Pienet	Yht
Tehokkuus				
Liikevaihto/henkilöstö (1000 €)	207	160	123	195
Jalostusarvo/henkilöstö (1000 €)	43	182	769	33
Laajuus				
Liikevaihto/yritys (1000 €)	6799	325	47	854
Liiketoiminnan tuotot yht./yritys (1000 €)	6810	327	49	857
Käyttökate (oikaistu)/yritys (1000 €)	325	7	1	37
Nettotulos/yritys (1000 €)	89	-5	-4	5
Taseen loppusumma/yritys (1000 €)	2388	143	49	406
Jalostusarvo/yritys (1000 €)	1420	71	12	181
Henkilöstön lkm (kokoaikavastaava)/yritys	32,8	2,0	0,4	4,4
Kannattavuus				
Käyttökate-%	4,8	2,2	1,3	4,3
Nettotulos-%	1,3	-1,6	-7,7	0,6
Jalostusarvo-%	20,9	21,8	25,6	21,1
Sijoitetun pääoman tuotto-%	12,3	1,9	-11,0	9,7
Kokonaispääoman tuotto-%	8,6	1,3	-7,0	6,6
Vakavaraisuus				
Omavaraisuusaste (%)	39,9	25,8	0,8	35,7
Suhteellinen velkaantuneisuus (%)	21,0	25,9	69,5	23,1

Taulukko 12. Merialueen ammattikalastuksen taloudellinen kehitys viime vuosina.

Liikevaihto (1000 €)	2008	2009	Muutos-%	Muutos (1000 €)
Avomerikalastus	601	544	-10	-57
Rannikkokalastus	6411	7356	15	945
Troolarit <= 24m	2721	2676	-2	-44
Troolarit > 24m	12030	12603	5	572
Yht	21763	23179	7	1416
Käyttökate (1000 €)				
Avomerikalastus	113	173	53	60
Rannikkokalastus	2442	3335	37	893
Troolarit <= 24m	697	685	-2	-12
Troolarit > 24m	1741	1800	3	59
Yht	4993	5994	20	1000
Nettotulos (1000 €)				
Avomerikalastus	-3	80	3086	82
Rannikkokalastus	-164	1705	1142	1868
Troolarit <= 24m	228	296	30	68
Troolarit > 24m	146	87	-40	-59
Yht	208	2168	941	1960
Jalostusarvo (1000 €)				
Avomerikalastus	306	332	9	26
Rannikkokalastus	7171	5728	-20	-1442
Troolarit <= 24m	1516	1500	-1	-17
Troolarit > 24m	4683	5363	15	680
Yht	13676	12923	-6	-753

Taulukko 13. Vesiviljelyn taloudellinen kehitys viime vuosina.

Liikevaihto (1000 €)	2008	2009	Muutos-%	Muutos (1000 €)
Suuret	35044	31622	-10	-3421
Keskikokoiset	20970	19986	-5	-984
Pienet	3867	3649	-6	-218
Yht	59881	55257	-8	-4623
Käyttökate (1000 €)				
Suuret	4443	3164	-29	-1279
Keskikokoiset	503	1472	193	970
Pienet	257	-324	-226	-582
Yht	5203	4312	-17	-891
Nettotulos (1000 €)				
Suuret	3357	1726	-49	-1631
Keskikokoiset	-1543	-610	60	934
Pienet	-259	-589	-127	-330
Yht	1554	527	-66	-1028
Jalostusarvo (1000 €)				
Suuret	10988	9497	-14	-1492
Keskikokoiset	5488	6348	16	860
Pienet	1185	880	-26	-305
Yht	17662	16725	-5	-937

Taulukko 14. Kalanjalostuksen taloudellinen kehitys viime vuosina.

Liikevaihto (1000 €)	2008	2009	Muutos-%	Muutos (1000 €)
Suuret	123669	120117	-3	-3552
Keskikokoiset	31054	31699	2	645
Pienet	4179	4789	15	610
Yht	158902	156605	-1	-2297
Käyttökate (1000 €)				
Suuret	7015	6534	-7	-481
Keskikokoiset	2520	2097	-17	-423
Pienet	477	183	-62	-294
Yht	10012	8813	-12	-1198
Nettotulos (1000 €)				
Suuret	2088	2240	7	152
Keskikokoiset	807	724	-10	-83
Pienet	130	-160	-223	-290
Yht	3025	2804	-7	-221
Jalostusarvo (1000 €)				
Suuret	23777	21710	-9	-2067
Keskikokoiset	8337	8555	3	218
Pienet	1377	1212	-12	-164
Yht	33491	31477	-6	-2014

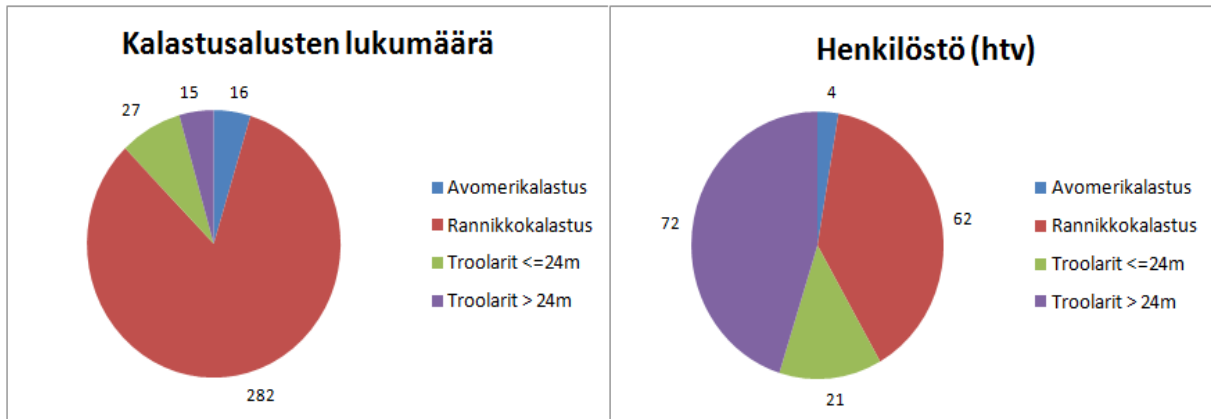
Taulukko 15. Kalatukkukaupan taloudellinen kehitys viime vuosina.

Liikevaihto (1000 €)	2008	2009	Muutos-%	Muutos (1000 €)
Suuret	164813	150052	-9	-14762
Keskikokoiset	52560	42799	-19	-9762
Pienet	3566	3302	-7	-265
Yht	220940	196152	-11	-24788
Käyttökate (1000 €)				
Suuret	9410	7867	-16	-1543
Keskikokoiset	2665	2155	-19	-510
Pienet	223	144	-35	-79
Yht	12298	10166	-17	-2132
Nettotulos (1000 €)				
Suuret	4831	4669	-3	-162
Keskikokoiset	1083	811	-25	-272
Pienet	-19	-119	-513	-100
Yht	5894	5360	-9	-534
Jalostusarvo (1000 €)				
Suuret	21627	19876	-8	-1751
Keskikokoiset	8902	7651	-14	-1251
Pienet	806	658	-18	-149
Yht	31336	28185	-10	-3151

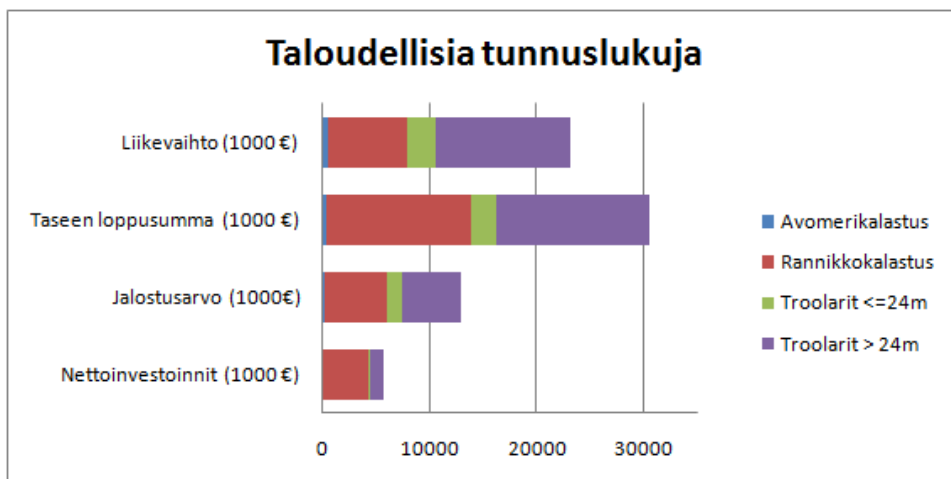
Taulukko 16. Kalan vähittäiskaupan taloudellinen kehitys viime vuosina.

Liikevaihto (1000 €)	2008	2009	Muutos-%	Muutos (1000 €)
Suuret	94751	88386	-7	-6365
Keskikokoiset	19007	16257	-14	-2750
Pienet	2608	2949	13	341
Yht	116366	107592	-8	-8774
Käyttökate (1000 €)				
Suuret	3373	4229	25	856
Keskikokoiset	894	358	-60	-536
Pienet	153	40	-74	-113
Yht	4420	4626	5	207
Nettotulos (1000 €)				
Suuret	-221	1156	622	1377
Keskikokoiset	183	-262	-243	-445
Pienet	6	-235	-4098	-241
Yht	-32	658	2140	690
Jalostusarvo (1000 €)				
Suuret	19203	18462	-4	-741
Keskikokoiset	4386	3568	-19	-818
Pienet	794	786	-1	-7
Yht	24382	22816	-6	-1566

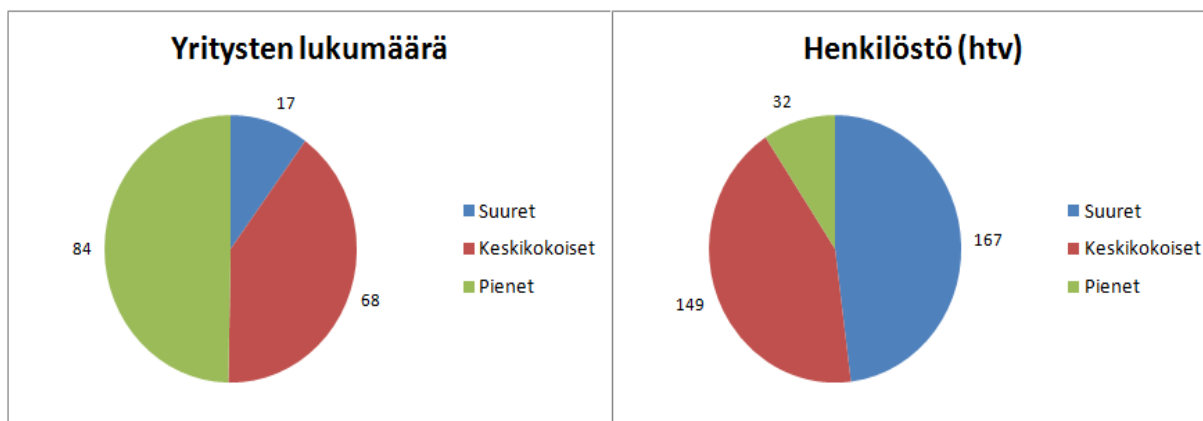
3.2. Kuviot



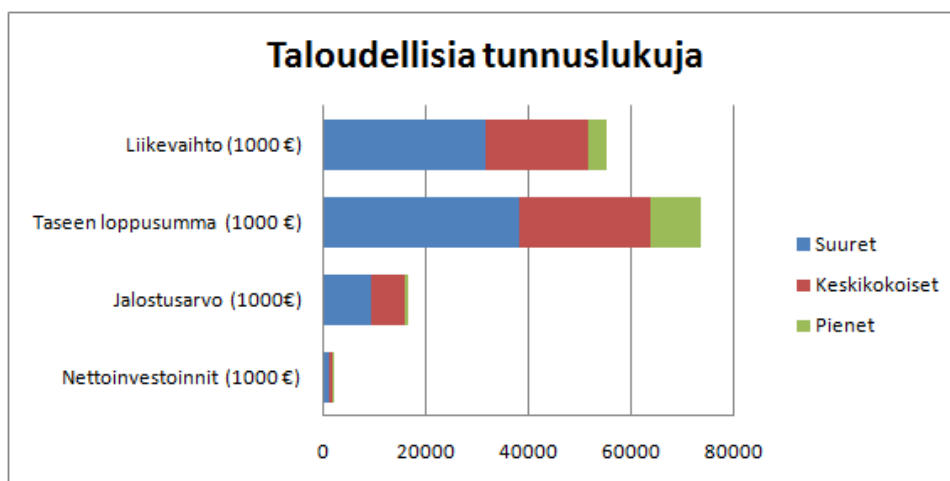
Kuva 1. Merialueen ammattikalastuksen henkilöstön määrä henkilötyövuosina ja alusten lukumäärä vuonna 2009.



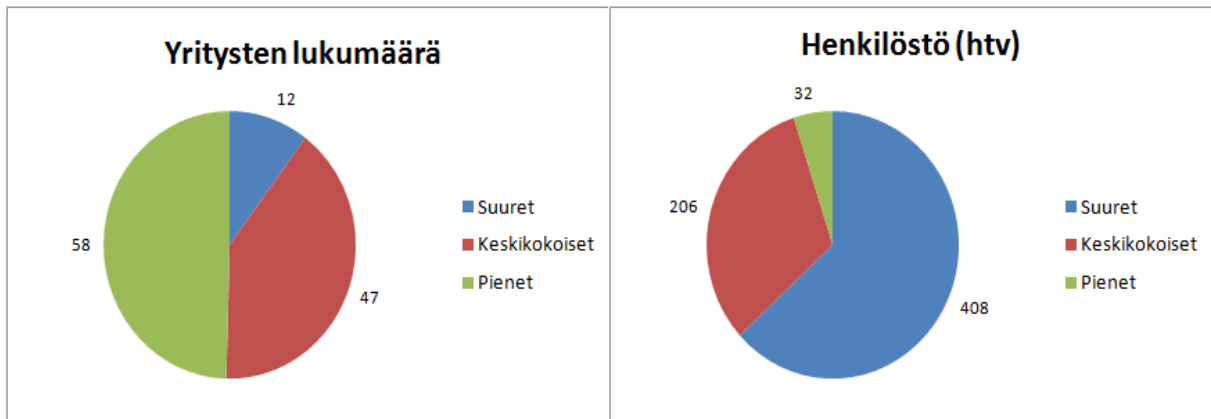
Kuva 2. Merialueen ammattikalastuksen taloudellisia tunnuslukuja alusluokittain.



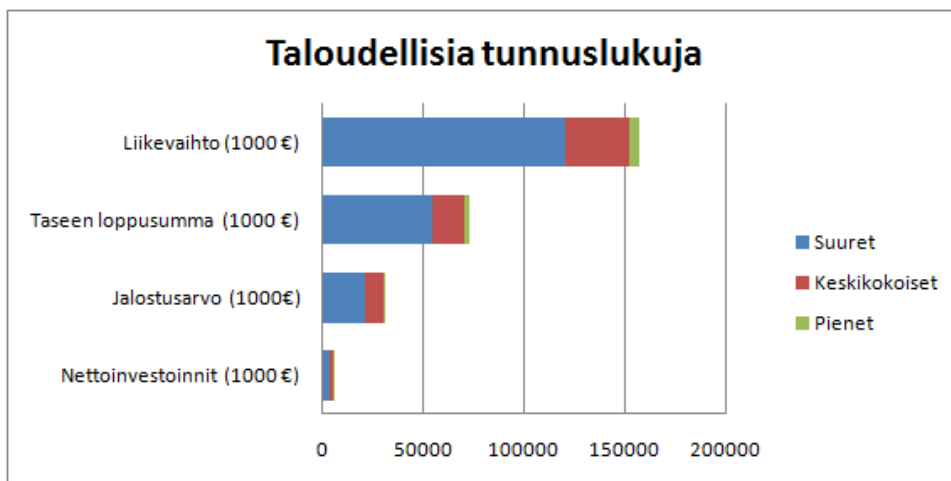
Kuva 3. Vesiviljely-yritysten lukumäärä ja henkilöstön määrä henkilötyövuosina vuonna 2009.



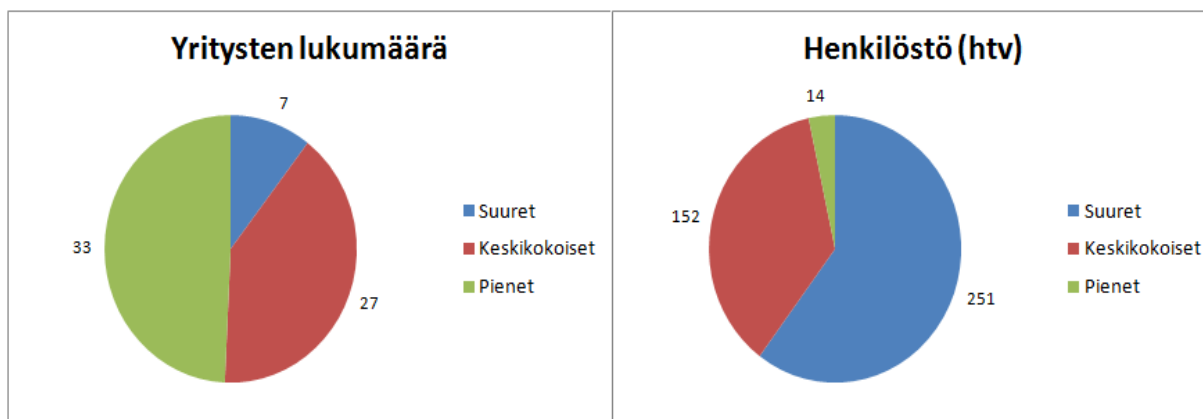
Kuva 4. Vesiviljelyn taloudellisia tunnuslukuja yritysten kokoluokittain.



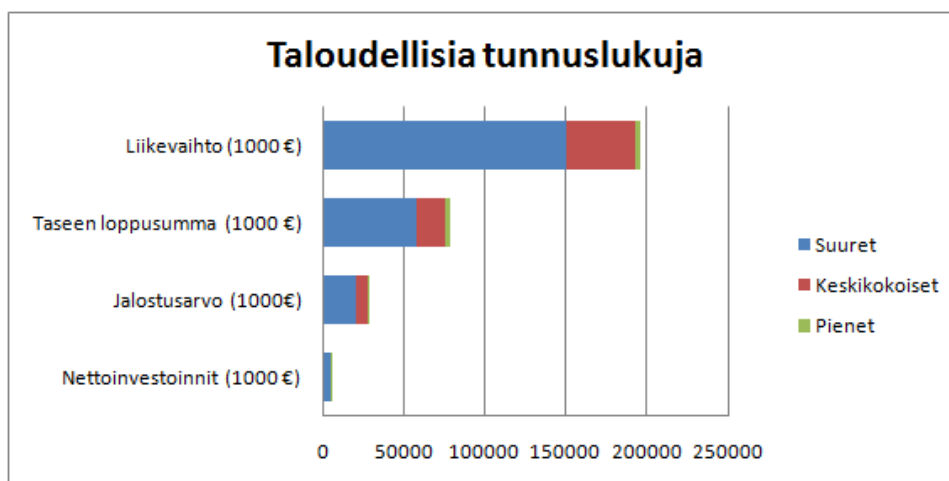
Kuva 5. Kalanjalostusyritysten lukumäärä ja henkilöstön määrä henkilötyövuosina vuonna 2009.



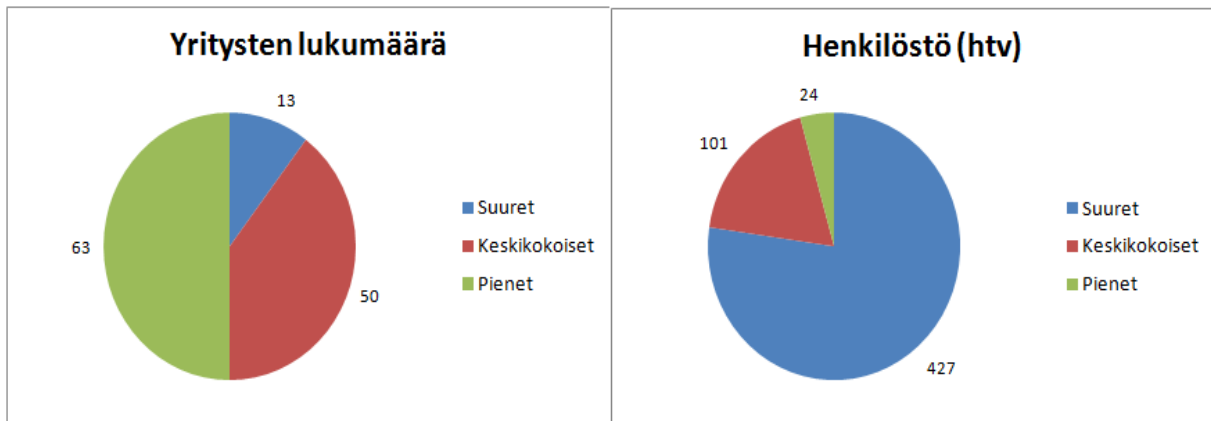
Kuva 6. Kalanjalostuksen taloudellisia tunnuslukuja yritysten kokoluokittain.



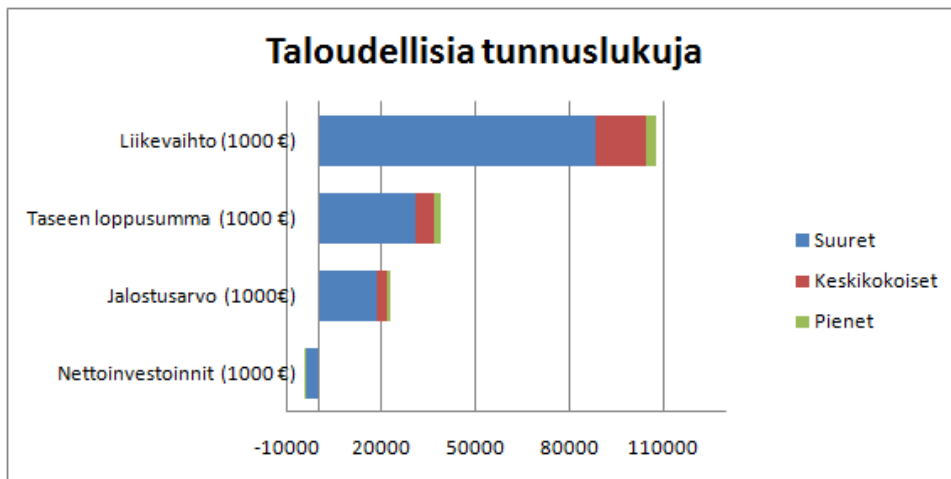
Kuva 7. Kalatukkukauppayritysten lukumäärä ja henkilöstön määrä työvuosina vuonna 2009.



Kuva 8. Kalatukkukaupan taloudellisia tunnuslukuja yritysten kokoluokittain.



Kuva 9. Kalan vähittäiskauppayritysten lukumäärä ja henkilöstön määrä työvuosina vuonna 2009.



Kuva 10. Kalan vähittäiskaupan taloudellisia tunnuslukuja yritysten kokoluokittain.

4. Laatuseloste

Kalatalouden tilinpäätöstilastot –julkaisu esittelee suomalaisten kalatalousalan yritysten taloudellista tilannetta eri sektoreilla vuonna 2009. Tuloksia verrataan myös vuoden 2008 tilanteeseen. Taloutta kuvataan sekä tilinpäätöksen että taseen näkökulmasta, ja erilaisilla tunnusluvuilla esitetään mm. yritystoiminnan tehokkuutta, laajuutta, kannattavuutta ja vakavaraisuutta. Kalastusalan taloudellinen tiedonkeruu on osittain EU-velvoite (Neuvoston asetus EY/199/2008). Tilinpäätöstilasto esitetään tässä raportissa Suomen Virallisen Tilaston (SVT) neuvottelukunnan tilastojulkaisemiselle antamia suosituksia mukailleen, jotta myöhemmin voidaan arvioida tilaston liittämistä osaksi SVT-tilastoja (<http://tilastokeskus.fi/meta/svt/index.html>).

4.1. Lähdeaineisto

Raportissa esitetyt tunnusluvut on laskettu Tilastokeskuksen yritysten tilinpäätöstietokannasta, joka sisältää tuloslaskelmat, taseet ja investointiin liittyvät tiedot kaikille Suomessa toimiville yrityksille, joiden liikevaihto vuonna 2009 oli yli 9821 euroa ja vuonna 2008 yli 9838 euroa. Tietokannan tietolähteitä ovat:

- Tilastokeskuksen suora tiedonkeruu
- Verohallinnon elinkeinoverotusrekisteriaineisto
- Tilastokeskuksen yritys- ja toimipaikkarekisteri, josta saadaan yrityksille erilaisia luokitusmuuttujia kuten toimiala, yritysmuoto ja sijaintikunta.

Lisäksi merikalastuksen tietoja on täydennetty RKTL:n tilastoaineistoilla sekä rannikkokalastajien kirjanpitolietoilla, jotka Elinkeino-, liikenne- ja ympäristökeskukset ovat keränneet hyljesietokorvausanomusten yhteydessä. Aineistojen ja menetelmien kuvaus perustuu pääosin Tilastokeskuksen toimialaraportoinnin ja Teollisuuden tilinpäätöstilaston materiaaliin.

4.2. Määritelmät

4.2.1. Yritys

Tilinpäätöstietokannan tilastoyksikkönä on itsenäinen yritys. Tietokanta ei sisällä konsernitason tilinpäätöstietoja. Yrityksellä tarkoitetaan yhden tai useamman henkilön yhdessä harjoittamaa taloudellista toimintaa, joka tähtää kannattavaan tulokseen. Yrityksiä ovat:

- ammatin- ja liikkeenharjoittajat, jotka toimivat omalla nimellään tai rekisteröidyllä toiminimellä,
- oikeushenkilöt (esim. osakeyhtiö, osuuskunta, säästöpankki, taloudellinen yhdistys ja avoin yhtiö),
- julkiset rahoituslaitokset ja valtion liikelaitokset,
- asuntoyhteisöt

Merikalastuksen osalta tiedot on raportoitu osittain aluskohtaisesti. Kalastusyritys voi omistaa yhden tai usean kalastusaluksen.

4.2.2. Toimiala

Tilastokeskuksen yritys- ja toimipaikkarekisteri on määritellyt kaikille yrityksille Toimialaluokituksen (TOL2008) viisinumeroisen toimialaluokan. Monitoimipaikkaisen yrityksen päätoimiala määräytyy yrityksen eri toimialoilla toimivissa toimipaikoissa syntyvän arvonlisäyksen perusteella. Elinkeinokalatalouden taloudellisessa tilastossa mukana ovat kaikki yritykset, joiden päätoimiala on jokin kalatalouteen liittyvä toiminta:

Toimiala	TOL2008-koodi
Merikalastus	03110
Kalanviljely meressä (Vesiviljely)	03210
Kalanviljely sisävesissä (Vesiviljely)	03220
Kalan, äyriäisten ja nilviäisten jalostus ja säilöntä (Kalanjalostus)	10200
Kalatukkukauppa	46381
Kalan, äyriäisten ja nilviäisten vähittäiskauppa (Kalan vähittäiskauppa)	47230

Kalatalousyritykset on ryhmitelty tarkastelussa toimialoittain päätoimialatietojen perusteella. Yritysrekisterissä päätoimiala määräytyy sen perusteella, miltä toimialalta yrityksellä on eniten liikevaihtoa vuosittain.

4.2.3. Palkkorjaus

Yrittäjän tekemä työ ei aina sisälly tuloslaskelman palkkakuluihin. Tähän on useita syitä. Luonnolliset henkilöt eivät voi maksaa palkkaa itselleen, henkilöyhtiöissä yhtiömiesten on yksinkertaisempaa nostaa korvaus työpanoksestaan voitto-osuutena, osakeyhtiössä osakkaat saavat osinkoja ja muita luontaisetuja.

Palkkorjauksen tavoitteena on antaa oikeampi kuva kannattavuudesta sellaisilla toimialoilla, joilla yrittäjien itsensä tekemän palkattoman työpanoksen merkitys on huomattava. Palkkorjaus on toteutettu siten, että ensiksi on määritetty yritysakohtaisesti yrittäjän palkattomasti tekemä vuosityöpanos. Tämä on toteutettu yrittäjäeläkevakuutusmaksuaineiston sekä verohallinnon palkansaajien vuosi-ilmoitusaineiston perusteella. Menetelmä on kehitetty Tilastokeskuksen yritystoimipaikkarekisterissä (YTR). Seuraavaksi on määritetty tilinpäätöstietojen avulla yrityksen palkansaajilleen maksama keskipalkka. Ellei yrityksellä ole ollut palkattua työvoimaa, on käytetty toimialakohtaista keskipalkkaa. Näiden tietojen avulla on voitu määritellä yritysakohtainen palkkorjaus, jonka mukaisesti yrityksen tuloslaskelmaa ja siitä laskettuja tunnuslukuja on oikaistu.

On huomattava, että palkkorjaus on pelkästään laskennallinen kannattavuutta rasittava erä. Se eroaa muista tuloslaskelman eristä siinä suhteessa, että se ei ole todellisuudessa syntynyt kuluerä tai maksu. Lähtökohtana on ollut ajatus siitä, että yritystoiminnan on tuotettava yrittäjälle vähintäänkin kohtuullinen vuosityöpanosta vastaava ansio ennen kuin voidaan puhua kannattavasta toiminnasta.

4.2.4. Henkilöstö

Henkilöstö sisältää sekä palkansaajat että yrittäjät. Henkilöstön määrä on laskettu henkilötyövuosina (kokoaikavastaavana).

4.2.5. Liiketoiminnan laajuus

Liiketoiminnan laajuutta mitataan tunnusluvuilla liikevaihto, liiketoiminnan tuotot yhteensä, henkilöstön määrä, taseen loppusumma ja jalostusarvo. **Liiketoiminnan tuotot** yhteensä saadaan kun liikevaihtoon lisätään liiketoiminnan muut tuotot. Liiketoiminnan muita tuottoja ovat tuotot, jotka liittyvät yrityksen varsinaiseen toimintaan ja ovat luonteeltaan lähellä liikevaihtoa. Tällaisia tuottoja ovat esimerkiksi vuokratuotot, mikäli yrityksen varsinaisena toimialana ei ole vuokraustoiminta.

Liikevaihto kuvaa yhden tilikauden toiminnan laajuutta. **Taseen loppusummaa** käytetään usein liikevaihdon rinnalla yrityksen koon mittarina. Taseen loppusummaan vaikuttaa välittömästi yrityksen aikaisempi toiminta. Taseen loppusumma kuvaa myös yrityksen käytössä olevien tuotantovoimien, resurssien, yhteismäärää. Näin sen avulla kuvataan yrityksen merkittävyyttä ja voimaa.

Jalostusarvo ilmoittaa sen arvonlisäyksen, jonka yritys on toiminnallaan saanut aikaan. Jalostusarvo on hyvin toimialakohtainen tunnusluku. Asiantuntijayritykset, esimerkiksi konsultit ja suunnittelutoimistot, käyttävät yleensä melko vähän ulkopuolisia panoksia, jolloin niiden jalostusarvo suhteessa toiminnan volyymiin on suuri. Tukkukauppa harjoittaa välitystoimintaa, jossa on pieni suhteellinen jalostusarvo, koska tuotteita ei valmisteta vaan välitetään jakelukanavassa eteenpäin. Jalostusarvo on laskettu tuloslaskelmasta kaavalla:

Liiketoiminnan tuotot yhteensä

- aine- ja tarvikekäyttö
- ulkopuoliset palvelut
- muut liiketoimintakulut (pl. henkilöstökulut)
- = jalostusarvo

4.2.6. Nettoinvestoinnit

Aineellisten ja aineettomien hyödykkeiden nettoinvestoinnit esitetään euromääräisenä. Lisäksi nettoinvestoinnit on suhteutettu liikevaihtoon. Nettoinvestoinnit liikevaihdosta -% kuvaa toimialan yritysten yhteenlaskettujen nettoinvestointien osuuden toimialan liikevaihdosta.

4.2.7. Kannattavuus

Tuloslaskelman voittotulokset esitetään tässä oikaistun tuloslaskelmakaavan muodossa. Tilinpäätösanalyysien yhteydessä tuloslaskelman tuotto- ja kuluerät sekä voittotulokset muunnetaan prosentti-muotoon suhteuttamalla ne erään liiketoiminnan tuotot yhteensä. Näin pystytään helpommin hahmottamaan toimialan kulurakenne ja seuraamaan taloudellisen tuloksen muodostumista ja niiden muutoksia vuodesta toiseen. Seuraavassa kaaviossa on esitetty tuloslaskelman ja sen osatekijöiden muodostuminen:

Liikevaihto
+ Liiketoiminnan muut tuotot
= **LIIKETOIMINNAN TUOTOT YHTEENSÄ**
– Liiketoiminnan lyhytvaikutteiset menot
= **KÄYTTÖKATE**
– Poistot ja arvonalentumiset
= **LIIKETULOS**
+/- Rahoitustuotot ja -kulut
– Tuloverot
= **NETTOTULOS**
+/- Satunnaiset tuotot ja kulut
= **KOKONAISTULOS**
+/- Tilinpäätössiirrot
+ Laskennallinen palkkakorjaus (palautus)
= **TILIKAUDEN TULOS**

Kokonaispääoman tuotto prosentissa yrityksen aikaansaama tuotto suhteutetaan koko siihen pääomaan (taseen loppusumma), joka on sitoutunut yritystoimintaan. Tunnusluku on sijoitetun pääoman tuotto prosenttia käyttökelpoisempi erityisesti silloin, kun jakoa korolliseen ja korottomaan pääomaan ei pystytä selvittämään. Yritystutkimusneuvottelukunta on antanut kokonaispääoman tuotto prosentille seuraavat ohjearvot:

Kokonaispääoman tuotto prosentti:

yli 10 %	hyvä
5 - 10 %	tydyttävä
alle 5 %	heikko

4.2.8. Vakavaraisuus ja maksuvalmius

Yritysten vakavaraisuutta, oman ja vieraan pääoman suhdetta, on mitattu **omavaraisuusasteella**. Tunnusluku viestii missä määrin yrityksen omaisuus on rahoitettu omalla pääomalla. Tunnusluvussa yrityksen oma pääoma suhteutetaan taseen loppusummaan, josta on vähennetty saadut ennakomaksut. Yritystutkimusneuvottelukunta (YTN) on antanut tunnusluvulle seuraavanlaiset ohjearvot:

Omavaraisuusaste:

yli 40 %	hyvä
20 - 40 %	tydyttävä
alle 20 %	heikko

Toinen vakavaraisuuden tunnusluku on **suhteellinen velkaantuneisuus**, jossa yrityksen velat suhteutetaan liikevaihtoon. Korkea suhteellinen velkaantuneisuus edellyttää hyvää liiketulosta vieraan pää-

oman velvoitteista selviämiseksi. Yritystutkimusneuvottelukunta (YTN) on antanut tunnusluvulle seuraavanlaiset ohjeavrot:

Suhteellinen velkaantuneisuus:

alle 40 %	hyvä
40 - 80 %	tyydyttävä
yli 80 %	heikko

4.3. Menetelmät

4.3.1. Tunnuslukujen kaavat

Laajuus

- Liikevaihto, 1000 euroa
- Liiketoiminnan tuotot yhteensä, 1000 euroa
- Jalostusarvo, 1000 euroa
- Taseen loppusumma, 1000 euroa
- Henkilöstö, henkilötyövuosia (htv)

Nettoinvestoinnit

- aineelliset ja aineettomat nettoinvestoinnit, 1000 euroa
- investointien osuus liikevaihdosta -%, $(\text{investoinnit} / \text{liikevaihto}) * 100$

Kannattavuus

- Käyttökate -%, $(\text{käyttökate} / \text{liiketoiminnan tuotot}) * 100$
- Nettotulos -%, $(\text{nettotulos} / \text{liiketoiminnan tuotot}) * 100$
- Jalostusarvo -%, $(\text{jalostusarvo} / \text{liiketoiminnan tuotot}) * 100$
- Sijoitetun pääoman tuotto -%, $((\text{liiketulos} + \text{rahoitustuotot}) / (\text{omapääoma} + \text{korolliset velat})) * 100$
- Kokonaispääoman tuotto -%, $((\text{liiketulos} + \text{rahoitustuotot}) / \text{taseen loppusumma}) * 100$

Vakavaraisuus

- Omavaraisuus -%, $((\text{oma pääoma} + \text{varaukset}) / \text{oikaistu tase}) * 100$
- Suhteellinen velkaantuneisuus, $((\text{pitkä ja lyhytaikainen vieras pääoma yht.} + \text{pakolliset varaukset ennakkomaksut}) / \text{liikevaihto}) * 100$

Tunnusluvut suhteellinen velkaantuneisuus ja sijoitetun pääoman tuotto -% lasketaan vain yrityksistä, joille löytyy sekä tuloslaskelma että tase.

4.3.2. Tulosten ryhmittely

Tunnusluvut laskettiin kullekin toimialalle yhteensä sekä kokoluokittain. Ammattikalastuksessa luokitteluperusteena oli kuitenkin aluksen käyttämä pääasiallinen kalastusmenetelmä (rannikkokalastus, avomerikalastus, troolarit alle 24 metriä tai troolarit yli 24 metriä). Muiden toimialojen kohdalla ko-koa kuvaavana muuttujana käytettiin yrityksen liikevaihtoa.

Kokoluokkatarkastelut tehtiin yritysten vuotuisten liikevaihtotietojen perusteella. Luokittelussa kunkin toimialan yritykset järjestettiin liikevaihdon perusteella suuruusjärjestykseen ja ensimmäisen luokan muodostivat ne suurimmat yritykset, jotka edustivat 10 % koko toimialan yritysmäärästä (suuret yritykset). Toiseen luokkaan tulivat jäljellejääneistä ne suurimmat yritykset, joiden lukumäärä oli 40 % koko toimialan yritysmäärästä (keskikokoiset yritykset). Kolmanteen luokkaan jäivät siten pienimmät yritykset, joiden lukumäärä oli puolet koko toimialan yritysmäärästä (pienet yritykset).

4.4. Tarkkuus ja luotettavuus

Kalatalousyritysten tilinpäätöstiedot perustuvat virallisiin verotus- ja tilinpäätöstietoihin. Tilastokeskuksen suoran tiedustelun tilinpäätöstietojen oikeellisuus tarkistetaan tietoja tallennettaessa. Elinkeinoverotusrekisterin tietojen laatu tarkistetaan ohjelmallisesti tutkimalla. Poikkeavan pituiset tilikaudet muunnetaan vastaamaan normaalia (12 kk) tilikautta. Näiltä osin käytetyt tiedot ovat periaatteessa luotettavia tilastoitavan ilmiön suhteen.

Koska yrityksen päätoimiala kuitenkin määräytyy Tilastokeskuksen aineistossa sen perusteella, miltä toimialalta yrityksellä on eniten liikevaihtoa vuosittain, voi sama yritys olla eri toimialaluokassa eri vuosina. Toisaalta kun monet kalatalousyritykset toimivat samanaikaisesti monella eri sektorilla, voi osa tietyn toimialan toiminnasta kohdentua tarkastelussa väärälle toimialalle. Näin on voinut käydä esimerkiksi vesiviljelyn kohdalla, jossa tiedetään ainakin muutaman tärkeän yrityksen päätoimialan olevan kalanjalostus tai kalatukkukauppa.

Kalastusaineistoon tehdyistä tilinpäätös- ja tasetietojen paikkauksista (katso luku 4.5.) johtuen tulokset ovat näiltä osin tilastollisesti epäluotettavampia kuin muiden toimialojen luvut. Toisaalta merialueen ammattikalastuksen todellisen yritysrakenteen voidaan olettaa olevan paremmin mukana, kun aineiston pohjana on käytetty virallista saalisrekisteriä, jossa periaatteessa on mukana kaikki ammatikalastuksen harjoittajat.

Aineistossa esiintyviä mahdollisia käsittely- ja koodausvirheitä ei ole voitu arvioida, sillä käytössä olleesta Tilastokeskuksen yrityskohtaista aineistosta oli kaikki tunnistetiedot poistettu. Kuitenkin aineistossa olleet selvät epä johdonmukaisuudet otettiin huomioon laskennoissa. Mm. yritykset joiden liikevaihto oli nolla, poistettiin ennen laskentoa.

Tutkittavien toimialojen pienestä koosta johtuen (vähän yrityksiä) tilinpäätösaineistosta lasketut muuttujat, varsinkin erilaiset tunnusluvut alaryhmittäin, voivat vaihdella vuosittain huomattavasti jo muutaman oleellisen toimijan kohdalla tapahtuvien muutosten johdosta. Lisäksi Tilastokeskuksen aineiston keruuseen ja puuttuvien tietojen paikkaukseen liittyvät seikat heikentävät varsinkin alku tuotantosektorin (kalastus, viljely) tulosten luotettavuutta.

4.5. Tietojen yhtenäisyys ja vertailukelpoisuus

Tilastokeskuksen tilinpäätösaineistoa korjattiin tarvittaessa Riista- ja kalatalouden tutkimuslaitoksen tilastoaineistojen perusteella. Vesiviljely-yritysten aineistoista poistettiin yritykset, jotka oman ilmoituksensa mukaan eivät harjoittaneet ko. toimintaa tarkasteluvuonna, vaikka olivatkin mukana Tilas-

tokeksen tilinpäätöstietokannassa. Kalanjalostuksen, kalatukkukaupan ja kalan vähittäiskaupan kohdalla käytettiin Tilastokeskuksen lukuja sellaisenaan.

Ammattikalastuksen kohdalla tarkastelu tehtiin muusta laskennasta poiketen merialueen ammattikalastuksen saalistilastointiin perustuvan aineiston pohjalta. Saalisaineisto yhdistettiin koko tilinpäätösaineistoon (mukana myös muut kuin sellaiset yritykset, joiden päätoimialaksi oli ilmoitettu kalastus) ja kaikki yritykset, joiden saaliin laskennallinen arvo oli suurempi kuin 9821 euroa (sama kuin Tilastokeskuksen tilinpäätösaineiston raja vuonna 2009), otettiin mukaan tarkasteluun. Ositteina käytettiin kalastusmenetelmää perustuvaa luokittelua, jossa kalastusyritykset jaotellaan neljään ryhmään, jotka ovat: suuret troolarit (pituus yli 24 m), pienet troolarit (pituus alle 24 m), muut avomerikalastajat ja rannikkokalastajat.

Kalastusaineistossa puuttuvat määrälliset tilinpäätös- ja tasetiedot paikattiin laskennallisen saaliin arvon suhteessa ositeryhmittäin. Paikkaus oli yleisintä niissä yrityksissä, joissa liikevaihto oli pieni. Käytännössä tällaisia yrityksiä oli eniten rannikko- ja muu avomerikalastus -ryhmissä. On myös huomattava, ettei tässä tarkastelussa ole mukana sisävesialueella ammattikalastusta harjoittavia yrityksiä.

4.6. Tietojen saatavuus

Tiedot julkaistaan pdf-muodossa osoitteessa www.rktl.fi/julkaisut. Kalatalouden tilinpäätöstilaston tietoja säilytetään osittain Tilastokeskuksessa ja osittain Riista- ja kalatalouden tutkimuslaitoksessa.

Viitteet

Leppiniemi, J. ja Leppiniemi, R. Tilinpäätöksen tulkinta. WS Bookwell Oy 2000.

Yritystutkimusneuvottelukunta. Yritystutkimuksen tilinpäätösanalyysi. Gaudeamus 2005.

Tilastokeskus, teollisuuden tilinpäätöstilasto:
http://www.stat.fi/til/tetipa/2009/tetipa_2009_2011-02-22_laa_001_fi.html.

Tilastokeskus, toimialaluokitus 2008: <http://www.stat.fi/meta/luokitukset/toimiala/910-2008/index.html>.

Tilastokeskus, toimialaraportti: <http://www.stat.fi/tup/toimialaraportti/index.html>.