
RKTL:n työraportteja 15/2012

Kalatalouden tilinpäätöstilastot 2010

Tekijät: Heidi Pokki ja Simo Tikakoski

Riista- ja kalatalouden tutkimuslaitos, Helsinki
2012



Julkaisija:
Riista- ja kalatalouden tutkimuslaitos
Helsinki 2012

ISBN 978-951-776- 905-1 (Verkkójulkaisu)

ISSN 1799-4756 (Verkkójulkaisu)

RKTL 2012

Kuvailulehti

Tekijät Simo Tikakoski			
Nimeke Kalatalouden tilinpäätöstilastot 2010			
Vuosi 2012	Sivumäärä 30	ISBN 978-951-776- 905-1	ISSN ISSN 1799-4756
Yksikkö/tutkimusohjelma TUPA/taloudellinen tiedonkeruu			
Hyväksynyt Anssi Ahvonen, TUPA/taloudellinen tiedonkeruu			
Tiivistelmä Kalatalousyritysten tilinpäätöstilastot 2010 -työraportissa esitetään suomalaisten kalatalousyritysten taloudellinen tilanne eri sektoreilla vuonna 2010. Tarkastelu tehdään päätoimialoittain. Perusaineiston muodostavat kaikki sellaiset yritykset, joiden päätoimiala on Tilastokeskuksen yritysrekisterissä jokin kalatalouteen liittyvä toiminta. Kaikkiaan tarkastelussa on mukana 5 toimialaa: Merikalastus, vesiviljely, kalanjalostus, kalatukkukauppa sekä kalan vähittäiskauppa. Merikalastusaineisto sisältää myös pienimuotoista kalastusta. Tilastossa esitetään kultakin toimialalta yritysten taloudellista tilaa kuvaavat keskeisimmät taloudelliset tunnusluvut.			
Asiasanat kalatalous, merikalastus, vesiviljely, kalanjalostus, kalan tukkukauppa, kalan vähittäiskauppa, tilinpäätöstiedot			
Julkaisun verkko-osoite http://www.rktl.fi/www/uploads/pdf/uudet%20julkaisut/tyoraportit/kalatalouden_tilinpaaotos_2010.pdf			
Yhteydenotot Simo Tikakoski, simo.tikakoski@rktl.fi , p. 040 6742139			
Muita tietoja			

Sisällys

Kuvailulehti	3
1. Johdanto	5
2. Keskeiset tulokset	5
2.1. Merikalastus	6
2.2. Vesiviljely	6
2.3. Kalanjalostus	6
2.4. Kalatukkukauppa	7
2.5. Kalan vähittäiskauppa	7
3. Tilipäätös- ja tasetiedot toimialoittain	8
3.1. Taulukot	8
3.2. Kuviot	19
4. Laatuseloste	24
4.1. Lähdeaineisto	24
4.2. Määritelmät	24
4.2.1. Yritys	24
4.2.2. Toimiala	25
4.2.3. Palkkorjaus	25
4.2.4. Henkilöstö	26
4.2.5. Liiketoiminnan laajuus	26
4.2.6. Kannattavuus	26
4.2.7. Vakavaraisuus ja maksuvalmius	27
4.3. Menetelmät	27
4.3.1. Tunnuslukujen kaavat	27
4.3.2. Tulosten ryhmittely	28
4.4. Tarkkuus ja luotettavuus	28
4.5. Tietojen yhtenäisyys ja vertailukelpoisuus	29
4.6. Tietojen saatavuus	29
Viitteet	30

1. Johdanto

Kalatalousyritysten tilinpäätöstilastot 2010 -työraportissa esitetään suomalaisten kalatalousyritysten taloudellinen tilanne eri sektoreilla vuonna 2010. Tarkastelu tehdään päätoimialoittain. Perusaineiston muodostavat kaikki sellaiset yritykset, joiden päätoimiala on Tilastokeskuksen yritysrekisterissä jokin kalatalouteen liittyvä toiminta. Tilinpäätös- ja tasetiedot ovat käytettävissä Tilastokeskuksen tilinpäätöstilastoissa yrityksiltä, joiden liikevaihto tarkasteluvuonna ylittää tietyn vähimmäismäärän (9 979 euroa vuonna 2010). Tilastokeskuksen tietoja on täydennetty Riista- ja kalatalouden tutkimuslaitoksen tilastoaineistoilla ja rannikkokalastajien kirjanpitoliedoilla. Merikalastuksen osalta Tilastokeskuksen yritysrekisterin perusjoukko on edellä mainitun johdosta täydentynyt noin 30 yrityksellä.

Tarkastelussa on mukana 5 toimialaa: merikalastus, vesiviljely, kalanjalostus, kalatukkukauppa sekä kalan vähittäiskauppa. Tilastossa esitetään kultakin toimialalta yritysten taloudellista tilaa kuvaavat keskeisimmät taloudelliset tunnusluvut. Raportin lopussa on esitetty vertailu vuosien 2010 ja 2009 välillä keskeisempien taloudellisten tunnuslukujen osalta.

2. Keskeiset tulokset

Tarkastellussa kohdejoukossa (liikevaihto vähintään 9 979 euroa) oli vuonna 2010 yhteensä 822 toimivaa yritystä. Näiden yritysten kokonaisliikevaihto oli 671 miljoonaa euroa ja yhteenlaskettu jalostusarvo noin 130 miljoonaa euroa. Kohdejoukon yritysten tuottama arvonlisä nousi yli 14 prosenttia aiempaan vuoteen verrattuna.

Kalatukkukauppa oli liikevaihdoltaan toimialoista suurin. Sen liikevaihto oli noin 243 miljoonaa euroa, jossa kasvua edellisvuodesta oli 22 prosenttia. Kalanjalostuksen liikevaihto nousi 39 prosenttia, 220 miljoonaan euroon. Ennen kaikkea suurten yritysten liikevaihto oli kasvanut voimakkaasti, jonka lisäksi tilastossa on mukana aiempaa vuotta enemmän kalanjalostusyrityksiä. Vesiviljelyyritysten liikevaihto oli noin 60 miljoonaa euroa, jossa kasvua oli 7 prosenttia. Merialueen ammattikalastuksessa päästiin 10 prosentin liikevaihdon kasvuun, jolloin liikevaihtoa kertyi noin 26 miljoonaa euroa.

Tilaston yritykset työllistivät yhteensä 2144 henkilöä kokoaikavastaavina työvuosina mitattuna. Kaupan osuus työllisistä oli yli 40 prosenttia. Kalanjalostusyritysten määrä oli merkittävästi kasvanut. Merikalastuksessa oli yrityksiä eniten, mutta niiden määrä oli vähentynyt.

Taulukko 1. Kalatalouden toimialojen liikevaihto, jalostusarvo sekä yritysten ja henkilöstön lukumäärät.

Toimiala	Yrityksiä, kpl	Henkilöstö, (kokoaikavastaava) työvuosia	Liikevaihto, Milj. €	Jalostusarvo, Milj. €
Merikalastus	329	168	25,8	13,7
Vesiviljely	164	349	59,8	19,3
Kalanjalostus	140	702	220,5	36,6
Kalatukkukauppa	64	410	243,1	34,4
Kalan vähittäiskauppa	125	515	121,8	25,6
Yhteensä	822	2144	671	129,6

2.1. Merikalastus

Vuonna 2010 merialueella toimi 329 ammattikalastusyriytystä. Kalastusyriytykset luokiteltiin kalastusmuodon mukaan rannikkokalastukseen, troolikalastukseen (isot ja pienet, raja 24 m) sekä muuhun avomerikalastukseen. Lukumääräisesti rannikkokalastus oli suurin luokka. Vuoden 2010 kalastusyriytysten liikevaihto oli 25,8 miljoonaa euroa, joka oli 10 prosenttia edellisvuotta suurempi. Liikevaihto kasvoi eniten avomerikalastuksessa.

Kalastusyriytysten nettotulos kokonaisuudessaan heikkeni hieman edellisvuodesta. Muussa avomerikalastuksessa ja rannikkokalastuksessa kannattavuus oli laskenut liikevaihdon kasvusta huolimatta, kun sen sijaan troolarien nettotulokset olivat nousseet. Yriytysten vakavaraisuus omavaraisuusasteena mitattuna oli noussut rannikkokalastuksessa ja isoilla troolareilla. Pienten troolarien maksuvalmius oli edelleen hyvä, vaikka vakavaraisuus oli heikentynyt. Muussa avomerikalastuksessa oli vakavaraisuus myös heikentynyt huomattavasti, mutta toimialan maksuvalmius oli kuitenkin tyydyttävä.

Merikalastuksen työllisyys nousi hieman edellisvuodesta 168 henkilötyövuoteen. Hyvä talouskehitys paransi alan työllisyyttä. Troolarit työllistivät reilut puolet kalastuksen kokoaikavastaavasta henkilöstöstä.

Ammattikalastuksessa on mukana myös kausiluontoisia kalastajia, joiden liikevaihto alittaa tässä raportissa esitetyn perusjoukon sisällymiskynnyksen (= 9 979 euroa).

2.2. Vesiviljely

Vesiviljelyn yhteenlaskettu liikevaihto oli 59,7 miljoonaa euroa. Liikevaihto nousi 7 prosenttia edellisvuodesta. Vesiviljely-yriytyksiä oli yhteensä 164. Suurimmat 17 yriytystä tuottivat lähes 60 prosenttia toimialan liikevaihdosta. Suurten yriytysten liikevaihto yriytystä kohden oli keskimäärin 2 miljoonaa euroa, keskikokoisten 336 000 euroa ja pienten 42 000 euroa. Keskimääräinen yriytykskohtainen liikevaihto oli 364 000 euroa. Alan työllistävyys 349 oli henkilötyövuotta. Puolet alan työllisistä oli töissä suurissa yriytyksissä.

Vesiviljely-yriytysten kannattavuus parani huomattavasti edellisvuodesta, mutta keskikokoisten yriytysten nettotulos jäi edelleenkin negatiiviseksi. Toimialan vakavaraisuus oli aiempaa vuotta parempi ja omavaraisuusasteet olivat hyviä. Maksuvalmius oli keskimäärin hyvä.

2.3. Kalanjalostus

Kalanjalostusyriytysten kokonaisliikevaihto nousi edellisvuodesta 39 prosenttia 220,5 miljoonaan euroon. Kasvu tapahtui etenkin suurissa yriytyksissä. Jalostusarvolla mitattuna kalanjalostus oli kalataloussektorin suurin toimiala. Toimiala on vahvasti keskittynyt. Liikevaihdoltaan suurimmat 10 prosenttia yriytyksistä tuottivat yli 80 prosenttia toimialan liikevaihdosta. Suurten yriytysten liikevaihto yriytystä kohden oli keskimäärin lähes 13 miljoonaa euroa, keskikokoisten 614 000 euroa ja pienten ainoastaan 64 000 euroa. Kalanjalostusyriytykset työllistivät yhteensä 702 henkilöä (htv)

Keskikokoisia lukuun ottamatta yritysten nettotulokset nousivat, mutta pienten tulos jäi negatiiviseksi. Pienten yritysten vakavaraisuus nousi kuitenkin hieman, mutta muiden omavaraisuus oli puolestaan laskenut, muttei kuitenkaan merkittävästi. Maksuvalmiudet olivat tyydyttävää tasoa.

2.4. Kalatukkukauppa

Kalatukkukauppaan erikoistuneiden yritysten liikevaihto kokonaisuudessaan nousi vuonna 2010 edellisvuodesta 22 prosenttia 243,1 miljoonaan euroon. Liikevaihdolla mitattuna kalatukkukauppa on kalatalouden suurin toimiala. Sen liiketoiminta on jalostuksen tavoin keskittynyttä. Suurimmat kymmenen prosenttia yrityksistä tuottivat 70 % toimialan liikevaihdosta. Suurimpien yritysten keskimääräinen liikevaihto oli yli 28 miljoonaa euroa, keskisuurten 2,5 miljoonaa euroa ja pienten 164 000 euroa. Tukkukauppa oli kolmanneksi työllistävin sektori kalataloudessa. Henkilöstöä oli 410 (htv).

Kalatukkukaupan kannattavuus parani kaikissa liikevaihtoluokissa ja myös pienet yritykset saavuttivat positiivisen nettotuloksen. Yritysten omavaraisuus oli kokonaisuudessaan edellisvuotisella tasolla. Maksuvalmiudet olivat tyydyttävät.

2.5. Kalan vähittäiskauppa

Kalan vähittäiskauppayritysten kokonaisliikevaihto oli 121,8 miljoonaa euroa. Kasvua oli 12 prosenttia. Alalla oli päätoimisesti 125 yritystä. Ala on voimakkaasti keskittynyttä. Kymmenen prosenttia yrityksistä tuotti yli 80 prosenttia alan liikevaihdosta. Suurimpien yritysten keskimääräinen liikevaihto oli lähes 8 miljoonaa euroa, keskisuurten 359 000 euroa ja pienten 45 000 euroa. Toimialan työllistävyys oli 515 henkilötyövuotta. Henkilöstöstä kolme neljännestä oli isoissa yrityksissä.

Pienet yritykset paransivat nettotuloksiaan suhteellisesti muita paremmin. Keskikokoisten ja pienten nettotulokset jäivät kuitenkin negatiivisiksi. Suurten ja pienten vähittäiskauppayritysten vakavaraisuus parani merkittävästi. Alan maksuvalmius oli tyydyttävä.

3. Tilipäätös- ja tasetiedot toimialoittain

3.1. Taulukot

Taulukko 2. Merialueen ammattikalastuksen tilinpäätös- ja tasetiedot vuodelta 2010 (1000 €). Saaliin arvo yli 9 979 €.

TILINPÄÄTÖS	Avomeri	Rannikko	Troolarit <= 24m	Troolarit > 24m	Yht
Yrityksiä (kpl)	21	270	24	14	329
Aluksia (kpl)	21	270	24	14	329
Henkilöstön lkm (kokoaikavastaavana)	6	70	21	71	168
Liikevaihto	714	8353	2808	13968	25843
Liiketoiminnan muut tuotot (oikaistu)	154	2356	284	432	3227
LIIKETOIMINNAN TUOTOT YHTEENSÄ (1000 €)	868	10709	3091	14400	29069
Palkat ja henkilösivukulut yhteensä	-30	-241	-443	-3553	-4267
Laskennallinen palkkakorjaus	-193	-2495	-285	-347	-3320
Liiketoiminnan muut lyhytvaikutteiset menot*	-414	-5179	-1423	-8167	-15182
KÄYTTÖKATE (oikaistu, 1000 €)	232	2795	940	2333	6300
Poistot ja arvonalentumiset	-135	-1306	-368	-1254	-3063
LIIKETULOS (1000 €)	96	1489	572	1080	3237
Rahoitustuotot ja kulut yht	-18	-118	3	-234	-366
Tuloverot	-80	-392	-171	-225	-869
NETTOTULOS (1000 €)	-2	979	403	621	2002
Satunnaiset tuotot ja kulut	33	115	6	4	158
KOKONAISTULOS (1000 €)	31	1094	409	625	2160
Tilinpäätössiirrot	0	0	0	-310	-310
Laskennallinen palkkakorjaus (palautus)	193	2495	285	347	3320
TILIKAUDEN TULOS (1000 €)	224	3589	694	663	5170
*sisältää aine- ja tarvikkeikäytön, ulkopuoliset palvelut, liiketoiminnan muut kulut sekä valmisteveraston muutoksen					
TASE	Avomeri	Rannikko	Troolarit <= 24m	Troolarit > 24m	Yht
Yrityksiä (kpl)	21	270	24	14	329
Käyttöomaisuus	594	10422	1368	11682	24067
Vaihto-omaisuus	0	72	59	105	236
Rahoitusomaisuus	114	2855	1451	3553	7973
VASTAAVAA YHTEENSÄ (1000 €)	708	13350	2878	15340	32276
Oma pääoma	108	8351	1350	4369	14178
Tilinpäätössiirtojen kertymä	0	0	0	595	595
Pakolliset varaukset	0	0	0	0	0
Pitkäaikainen vieras pääoma	493	3890	833	6161	11377
Lyhytaikainen vieras pääoma	107	1109	695	4215	6126
VASTATTAVAA YHTEENSÄ (1000 €)	708	13350	2878	15340	32276

Taulukko 3. Vesiviljelyn tilinpäätös- ja tasetiedot vuodelta 2010 (1000 €).

TILINPÄÄTÖS	Suuret	Keskikokoiset	Pienet	Yht
Yrityksiä (kpl)	17	66	81	164
Henkilöstön lkm (kokoaikavastaavana)	176	140	33	349
Liikevaihto	34175	22191	3388	59753
Liiketoiminnan muut tuotot (oikaistu)	603	662	578	1843
LIIKETOIMINNAN TUOTOT YHTEENSÄ (1000 €)	34777	22853	3966	61596
Palkat ja henkilösivukulut yhteensä	-6656	-3779	-596	-11030
Laskennallinen palkkakorjaus	-119	-1013	-587	-1720
Liiketoiminnan muut lyhytvaikutteiset menot*	-23646	-16481	-2141	-42268
KÄYTTÖKATE (oikaistu, 1000 €)	4356	1579	642	6578
Poistot ja arvonalentumiset	-1232	-1056	-231	-2519
LIIKETULOS (1000 €)	3125	523	411	4059
Rahoitustuotot ja kulut yht	914	-385	-25	504
Tuloverot	-1366	-325	-185	-1875
NETTOTULOS (1000 €)	2673	-186	201	2687
Satunnaiset tuotot ja kulut	3737	91	28	3857
KOKONAISTULOS (1000 €)	6410	-95	229	6544
Tilinpäätössiirrot	43	-7	0	36
Laskennallinen palkkakorjaus (palautus)	119	1013	587	1720
TILIKAUDEN TULOS (1000 €)	6572	911	817	8300
*sisältää aine- ja tarvikekäytön, ulkopuoliset palvelut, liiketoiminnan muut kulut sekä valmistevaraston muutoksen				
TASE	Suuret	Keskikokoiset	Pienet	Yht
Yrityksiä (kpl)	17	60	69	146
Käyttöomaisuus	23014	9311	3480	35804
Vaihto-omaisuus	12216	10735	1431	24382
Rahoitusomaisuus	10915	6696	1951	19562
VASTAAVAA YHTEENSÄ (1000 €)	46145	26742	6862	79748
Oma pääoma	28459	10760	2670	41889
Tilinpäätössiirtojen kertymä	120	16	113	249
Pakolliset varaukset	898	288	258	1444
Pitkäaikainen vieras pääoma	6481	6598	1999	15078
Lyhytaikainen vieras pääoma	10187	9080	1821	21088
VASTATTAVAA YHTEENSÄ (1000 €)	46145	26742	6862	79748

Taulukko 4. Kalanjalostuksen tilinpäätös- ja tasetiedot vuodelta 2010 (1000 €).

TILINPÄÄTÖS	Suuret	Keskikokoiset	Pienet	Yht
Yrityksiä (kpl)	14	56	70	140
Henkilöstön lkm (kokoaikavastaavana)	455	218	28	702
Liikevaihto	181661	34370	4499	220530
Liiketoiminnan muut tuotot (oikaistu)	1546	241	112	1900
LIIKETOIMINNAN TUOTOT YHTEENSÄ (1000 €)	183207	34611	4611	222430
Palkat ja henkilösivukulut yhteensä	-17044	-6272	-771	-24087
Laskennallinen palkkakorjaus	-14	-515	-288	-817
Liiketoiminnan muut lyhytvaikutteiset menot*	-156877	-25632	-3333	-185842
KÄYTTÖKATE (oikaistu, 1000 €)	9273	2192	219	11684
Poistot ja arvonalentumiset	-3041	-1036	-193	-4270
LIIKETULOS (1000 €)	6232	1156	26	7413
Rahoitustuotot ja kulut yht	-1360	-420	1	-1778
Tuloverot	-801	-375	-57	-1234
NETTOTULOS (1000 €)	4071	361	-30	4401
Satunnaiset tuotot ja kulut	-308	56	11	-241
KOKONAISTULOS (1000 €)	3763	417	-19	4160
Tilinpäätössiirrot	-850	8	2	-840
Laskennallinen palkkakorjaus (palautus)	14	515	288	817
TILIKAUDEN TULOS (1000 €)	2927	940	271	4137
*sisältää aine- ja tarvikekäytön, ulkopuoliset palvelut, liiketoiminnan muut kulut sekä valmisteveraston muutoksen				
TASE	Suuret	Keskikokoiset	Pienet	Yht
Yrityksiä (kpl)	14	53	55	122
Käyttöomaisuus	25847	8762	1604	36213
Vaihto-omaisuus	13658	1888	144	15690
Rahoitusomaisuus	32000	8899	792	41691
VASTAAVAA YHTEENSÄ (1000 €)	71504	19550	2540	93594
Oma pääoma	13916	6722	530	21169
Tilinpäätössiirtojen kertymä	1874	142	10	2026
Pakolliset varaukset	0	318	92	410
Pitkäaikainen vieras pääoma	20843	5249	1099	27191
Lyhytaikainen vieras pääoma	34870	7119	809	42798
VASTATTAVAA YHTEENSÄ (1000 €)	71504	19550	2540	93594

Taulukko 5. Kalatukkukaupan tilinpäätös- ja tasetiedot vuodelta 2010 (1000 €).

TILINPÄÄTÖS	Suuret	Keskikokoiset	Pienet	Yht
Yrityksiä (kpl)	6	26	32	64
Henkilöstön lkm (kokoaikavastaavana)	245	146	19	410
Liikevaihto	171330	66473	5261	243064
Liiketoiminnan muut tuotot (oikaistu)	191	84	58	333
LIIKETOIMINNAN TUOTOT YHTEENSÄ (1000 €)	171521	66556	5319	243397
Palkat ja henkilösivukulut yhteensä	-12350	-5838	-640	-18828
Laskennallinen palkkakorjaus	0	-166	-242	-407
Liiketoiminnan muut lyhytvaikutteiset menot*	-147932	-57095	-3968	-208995
KÄYTTÖKATE (oikaistu, 1000 €)	11239	3457	469	15166
Poistot ja arvonalentumiset	-1786	-655	-162	-2603
LIIKETULOS (1000 €)	9453	2803	308	12564
Rahoitustuotot ja kulut yht	-174	-137	-76	-386
Tuloverot	-1840	-781	-31	-2653
NETTOTULOS (1000 €)	7439	1885	200	9525
Satunnaiset tuotot ja kulut	-2507	13	0	-2493
KOKONAISTULOS (1000 €)	4932	1899	200	7031
Tilinpäätössiirrot	-165	11	0	-154
Laskennallinen palkkakorjaus (palautus)	0	166	242	407
TILIKAUDEN TULOS (1000 €)	4767	2076	442	7285
*sisältää aine- ja tarvikekäytön, ulkopuoliset palvelut, liiketoiminnan muut kulut sekä valmisteveraston muutoksen				
TASE	Suuret	Keskikokoiset	Pienet	Yht
Yrityksiä (kpl)	6	26	28	60
Käyttöomaisuus	16176	7430	2160	25766
Vaihto-omaisuus	17970	3668	1487	23126
Rahoitusomaisuus	29390	15067	863	45320
VASTAAVAA YHTEENSÄ (1000 €)	63536	26165	4510	94212
Oma pääoma	23985	8787	921	33693
Tilinpäätössiirtojen kertymä	861	190	40	1091
Pakolliset varaukset	0	84	0	84
Pitkäaikainen vieras pääoma	11032	4719	1637	17389
Lyhytaikainen vieras pääoma	27658	12385	1912	41955
VASTATTAVAA YHTEENSÄ (1000 €)	63536	26165	4510	94212

Taulukko 6. Kalan vähittäiskaupan tilinpäätös- ja tasetiedot vuodelta 2010 (1000 €).

TILINPÄÄTÖS	Suuret	Keskikokoiset	Pienet	Yht
Yrityksiä (kpl)	13	50	62	125
Henkilöstön lkm (kokoaikavastaavana)	387	101	27	515
Liikevaihto	101111	17927	2795	121833
Liiketoiminnan muut tuotot (oikaistu)	1666	69	117	1852
LIIKETOIMINNAN TUOTOT YHTEENSÄ (1000 €)	102777	17996	2912	123685
Palkat ja henkilösivukulut yhteensä	-14406	-2331	-371	-17108
Laskennallinen palkkorjaus	-83	-892	-470	-1445
Liiketoiminnan muut lyhytvaikutteiset menot*	-81829	-14227	-1986	-98041
KÄYTTÖKATE (oikaistu, 1000 €)	6459	546	85	7091
Poistot ja arvonalentumiset	-2080	-339	-177	-2596
LIIKETULOS (1000 €)	4379	207	-91	4495
Rahoitustuotot ja kulut yht	-185	-73	-27	-284
Tuloverot	-1476	-177	-47	-1700
NETTOTULOS (1000 €)	2719	-42	-165	2511
Satunnaiset tuotot ja kulut	228	8	21	257
KOKONAISTULOS (1000 €)	2947	-35	-144	2768
Tilinpäätössiirrot	0	-45	13	-32
Laskennallinen palkkorjaus (palautus)	83	892	470	1445
TILIKAUDEN TULOS (1000 €)	3030	813	338	4181
*sisältää aine- ja tarvikekäytön, ulkopuoliset palvelut, liiketoiminnan muut kulut sekä valmisteveraston muutoksen				
TASE	Suuret	Keskikokoiset	Pienet	Yht
Yrityksiä (kpl)	13	44	44	101
Käyttöomaisuus	23205	2795	1552	27552
Vaihto-omaisuus	4805	1488	107	6400
Rahoitusomaisuus	17025	2409	790	20223
VASTAAVAA YHTEENSÄ (1000 €)	45035	6692	2449	54176
Oma pääoma	23556	1617	817	25991
Tilinpäätössiirtojen kertymä	73	51	70	193
Pakolliset varaukset	0	0	87	87
Pitkäaikainen vieras pääoma	5237	1939	873	8049
Lyhytaikainen vieras pääoma	16169	3085	602	19856
VASTATTAVAA YHTEENSÄ (1000 €)	45035	6692	2449	54176

Taulukko 7. Merialueen ammattikalastuksen toimialakohtaiset tunnusluvut (TOL08=03110, saaliin arvo yli 9 979 €).

Toimialakohtaiset tunnusluvut	Avomeri	Rannikko	Troolarit <= 24m	Troolarit > 24m	Yht
Tehokkuus					
Liikevaihto/henkilöstö (1000 €)	112	120	135	197	154
Jalostusarvo/henkilöstö (1000 €)	71	79	79	86	82
Laajuus					
Liikevaihto/alus (1000 €)	34	31	117	998	79
Liiketoiminnan tuotot yht./alus (1000 €)	41	40	129	1029	88
Käyttökate (oikaistu)/alus (1000 €)	11	10	39	167	19
Nettotulos/alus (1000 €)	0	4	17	44	6
Taseen loppusumma/alus (1000 €)	34	49	120	1096	98
Jalostusarvo/alus (1000 €)	22	21	69	433	42
Henkilöstön lkm (kokoaikavastaava)/alus	0,3	0,3	0,9	5,1	0,5
Kannattavuus					
Käyttökate-%	26,7	26,1	30,4	16,2	21,7
Nettotulos-%	-0,2	9,1	13,0	4,3	6,9
Jalostusarvo-%	52,3	51,8	53,5	42,1	47,2
Vakavaraisuus					
Omavaraisuusaste (%)	15,3	62,6	46,9	31,3	45,3
Current ratio	1,1	2,6	2,2	0,9	1,3

Taulukko 8. Vesiviljelyn toimialakohtaiset tunnusluvut (TOL08=03210 tai 03220).

Toimialakohtaiset tunnusluvut	Suuret	Keskikokoiset	Pienet	Yht
Tehokkuus				
Liikevaihto/henkilöstö (1000 €)	195	158	102	171
Jalostusarvo/henkilöstö (1000 €)	63	45	55	55
Laajuus				
Liikevaihto/yritys (1000 €)	2010	336	42	364
Liiketoiminnan tuotot yht./yritys (1000 €)	2046	346	49	376
Käyttökate (oikaistu)/yritys (1000 €)	256	24	8	40
Nettotulos/yritys (1000 €)	157	-3	2	16
Taseen loppusumma/yritys (1000 €)	2714	446	99	546
Jalostusarvo/yritys (1000 €)	655	97	23	118
Henkilöstön lkm (kokoaikavastaava)/yritys	10,3	2,1	0,4	2,1
Kannattavuus				
Käyttökate-%	12,5	6,9	16,2	10,7
Nettotulos-%	7,7	-0,8	5,1	4,4
Jalostusarvo-%	32,0	27,9	46,0	31,4
Vakavaraisuus				
Omavaraisuusaste (%)	61,9	40,3	40,1	52,8
Current ratio	2,3	1,9	1,9	2,1

Taulukko 9. Kalanjalostuksen toimialakohtaiset tunnusluvut (TOL08=10200).

Toimialakohtaiset tunnusluvut	Suuret	Keskikokoiset	Pienet	Yht
Tehokkuus				
Liikevaihto/henkilöstö (1000 €)	399	157	158	314
Jalostusarvo/henkilöstö (1000 €)	58	41	45	52
Laajuus				
Liikevaihto/yritys (1000 €)	12976	614	64	1575
Liiketoiminnan tuotot yht./yritys (1000 €)	13086	618	66	1589
Käyttökate (oikaistu)/yritys (1000 €)	662	39	3	83
Nettotulos/yritys (1000 €)	291	6	0	31
Taseen loppusumma/yritys (1000 €)	5107	369	46	767
Jalostusarvo/yritys (1000 €)	1881	160	18	261
Henkilöstön lkm (kokoaikavastaava)/yritys	32,5	3,9	0,4	5,0
Kannattavuus				
Käyttökate-%	5,1	6,3	4,7	5,3
Nettotulos-%	2,2	1,0	-0,6	2,0
Jalostusarvo-%	14,4	25,9	27,7	16,4
Vakavaraisuus				
Omavaraisuusaste (%)	21,5	34,9	21,2	24,3
Current ratio	1,3	1,5	1,2	1,3

Taulukko 10. Kalatukkukaupan toimialakohtaiset tunnusluvut (TOL08=46381).

Toimialakohtaiset tunnusluvut	Suuret	Keskikokoiset	Pienet	Yht
Tehokkuus				
Liikevaihto/henkilöstö (1000 €)	698	456	280	593
Jalostusarvo/henkilöstö (1000 €)	96	65	72	84
Laajuus				
Liikevaihto/yritys (1000 €)	28555	2557	164	3798
Liiketoiminnan tuotot yht./yritys (1000 €)	28587	2560	166	3803
Käyttökate (oikaistu)/yritys (1000 €)	1873	133	15	237
Nettotulos/yritys (1000 €)	1240	73	6	149
Taseen loppusumma/yritys (1000 €)	10589	1006	161	1570
Jalostusarvo/yritys (1000 €)	3932	364	42	538
Henkilöstön lkm (kokoaikavastaava)/yritys	40,9	5,6	0,6	6,4
Kannattavuus				
Käyttökate-%	6,6	5,2	8,8	6,2
Nettotulos-%	4,3	2,8	3,8	3,9
Jalostusarvo-%	13,8	14,2	25,4	14,1
Vakavaraisuus				
Omavaraisuusaste (%)	38,8	34,1	21,1	36,6
Current ratio	1,7	1,5	1,2	1,6

Taulukko 11. Kalan vähittäiskaupan toimialakohtaiset tunnusluvut (TOL08=47230).

Toimialakohtaiset tunnusluvut	Suuret	Keskikokoiset	Pienet	Yht
Tehokkuus				
Liikevaihto/henkilöstö (1000 €)	261	177	105	237
Jalostusarvo/henkilöstö (1000 €)	54	37	35	50
Laajuus				
Liikevaihto/yritys (1000 €)	7778	359	45	975
Liiketoiminnan tuotot yht./yritys (1000 €)	7906	360	47	989
Käyttökate (oikaistu)/yritys (1000 €)	497	11	1	57
Nettotulos/yritys (1000 €)	209	-1	-3	20
Taseen loppusumma/yritys (1000 €)	3464	152	56	536
Jalostusarvo/yritys (1000 €)	1611	75	15	205
Henkilöstön lkm (kokoaikavastaava)/yritys	29,8	2,0	0,4	4,1
Kannattavuus				
Käyttökate-%	6,3	3,0	2,9	5,7
Nettotulos-%	2,6	-0,2	-5,7	2,0
Jalostusarvo-%	20,4	20,9	31,8	20,7
Vakavaraisuus				
Omavaraisuusaste (%)	52,4	24,7	35,5	48,2
Current ratio	1,4	1,3	1,5	1,3

Taulukko 12. Merialueen ammattikalastuksen taloudellinen kehitys viime vuosina (reaalisena).

Liikevaihto (1000 €)	2009	2010	Muutos-%	Muutos (1000 €)
Avomerikalastus	550	714	30	164
Rannikkokalastus	7444	8353	12	909
Troolarit <= 24m	2709	2808	4	99
Troolarit > 24m	12755	13968	10	1213
Yht	23458	25843	10	2385
Käyttökate (1000 €)				
Avomerikalastus	175	232	32	56
Rannikkokalastus	3375	2795	-17	-581
Troolarit <= 24m	693	940	36	246
Troolarit > 24m	1822	2333	28	512
Yht	6066	6300	4	234
Nettotulos (1000 €)				
Avomerikalastus	81	-2	-102	-82
Rannikkokalastus	1725	979	-43	-746
Troolarit <= 24m	300	403	35	104
Troolarit > 24m	88	621	602	532
Yht	2194	2002	-9	-193
Jalostusarvo (1000 €)				
Avomerikalastus	336	454	35	118
Rannikkokalastus	5797	5552	-4	-245
Troolarit <= 24m	1518	1654	9	137
Troolarit > 24m	5428	6067	12	639
Yht	13079	13727	5	649

Taulukko 13. Vesiviljelyn taloudellinen kehitys viime vuosina (reaalisena).

Liikevaihto (1000 €)	2009	2010	Muutos-%	Muutos (1000 €)
Suuret	32003	34175	7	2171
Keskikokoiset	20227	22191	10	1964
Pienet	3693	3388	-8	-305
Yht	55923	59753	7	3830
Käyttökate (1000 €)				
Suuret	3202	4356	36	1154
Keskikokoiset	1490	1579	6	89
Pienet	-328	642	296	971
Yht	4364	6578	51	2214
Nettotulos (1000 €)				
Suuret	1746	2673	53	926
Keskikokoiset	-617	-186	70	431
Pienet	-596	201	134	797
Yht	533	2687	404	2154
Jalostusarvo (1000 €)				
Suuret	9611	11131	16	1520
Keskikokoiset	6424	6371	-1	-53
Pienet	891	1825	105	934
Yht	16926	19328	14	2401

Taulukko 14. Kalanjalostuksen taloudellinen kehitys viime vuosina (reaalisena).

Liikevaihto (1000 €)	2009	2010	Muutos-%	Muutos (1000 €)
Suuret	121564	181661	49	60097
Keskikokoiset	32081	34370	7	2289
Pienet	4847	4499	-7	-348
Yht	158492	220530	39	62038
Käyttökate (1000 €)				
Suuret	6613	9273	40	2660
Keskikokoiset	2122	2192	3	70
Pienet	185	219	18	34
Yht	8920	11684	31	2764
Nettotulos (1000 €)				
Suuret	2267	4071	80	1804
Keskikokoiset	733	361	-51	-372
Pienet	-162	-30	81	132
Yht	2838	4401	55	1564
Jalostusarvo (1000 €)				
Suuret	21972	26330	20	4358
Keskikokoiset	8658	8979	4	321
Pienet	1227	1278	4	51
Yht	31857	36587	15	4731

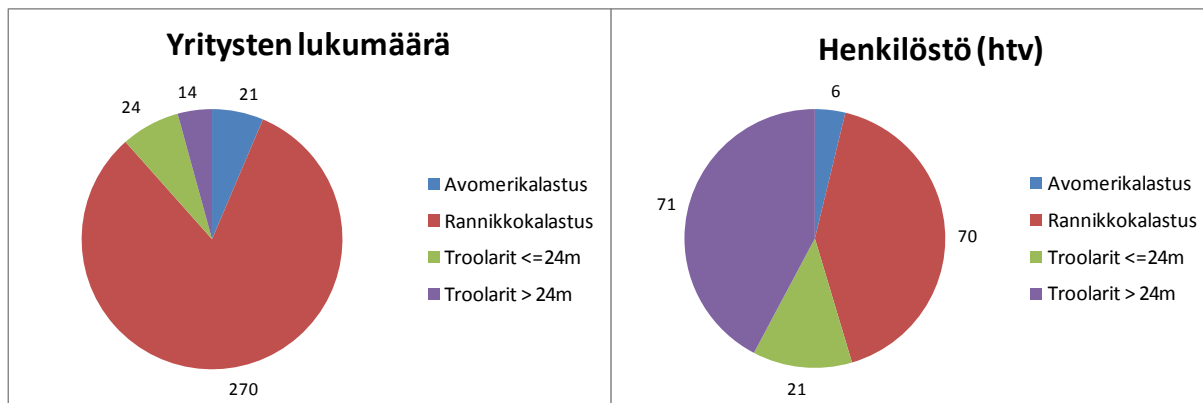
Taulukko 15. Kalatukkukaupan taloudellinen kehitys viime vuosina (reaalisena).

Liikevaihto (1000 €)	2009	2010	Muutos-%	Muutos (1000 €)
Suuret	151859	171330	13	19471
Keskikokoiset	43314	66473	53	23158
Pienet	3341	5261	57	1920
Yht	198515	243064	22	44549
Käyttökate (1000 €)				
Suuret	7962	11239	41	3277
Keskikokoiset	2181	3457	59	1276
Pienet	146	469	222	324
Yht	10289	15166	47	4877
Nettotulos (1000 €)				
Suuret	4725	7439	57	2714
Keskikokoiset	820	1885	130	1065
Pienet	-120	200	266	321
Yht	5425	9525	76	4100
Jalostusarvo (1000 €)				
Suuret	20116	23589	17	3474
Keskikokoiset	7743	9462	22	1719
Pienet	666	1351	103	685
Yht	28524	34402	21	5877

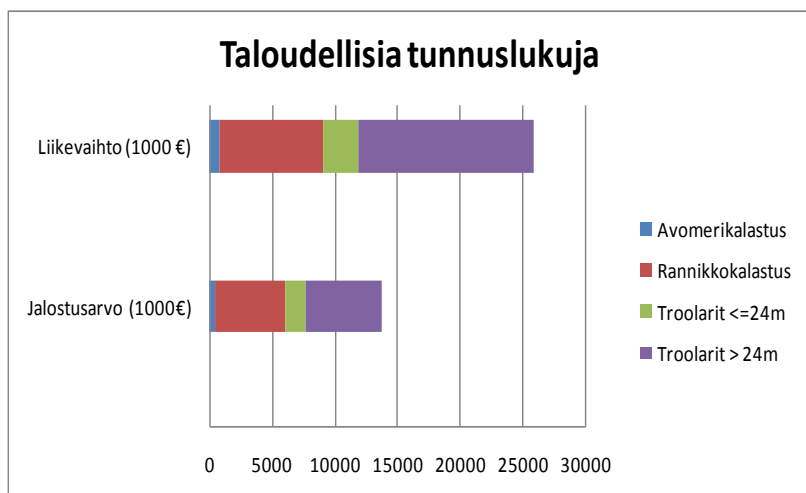
Taulukko 16. Kalan vähittäiskaupan taloudellinen kehitys viime vuosina (reaalisena).

Liikevaihto (1000 €)	2009	2010	Muutos-%	Muutos (1000 €)
Suuret	89451	101111	13	11659
Keskikokoiset	16453	17927	9	1475
Pienet	2984	2795	-6	-189
Yht	108889	121833	12	12945
Käyttökate (1000 €)				
Suuret	4280	6459	51	2179
Keskikokoiset	362	546	51	184
Pienet	40	85	113	45
Yht	4682	7091	51	2409
Nettotulos (1000 €)				
Suuret	1169	2719	132	1549
Keskikokoiset	-265	-42	84	223
Pienet	-238	-165	31	73
Yht	666	2511	277	1845
Jalostusarvo (1000 €)				
Suuret	18684	20948	12	2264
Keskikokoiset	3611	3769	4	159
Pienet	796	926	16	131
Yht	23091	25644	11	2553

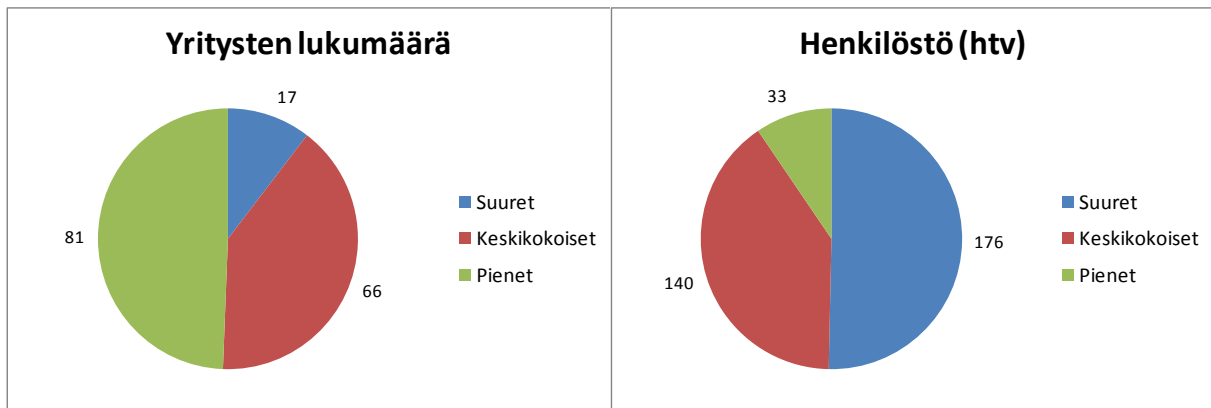
3.2. Kuviot



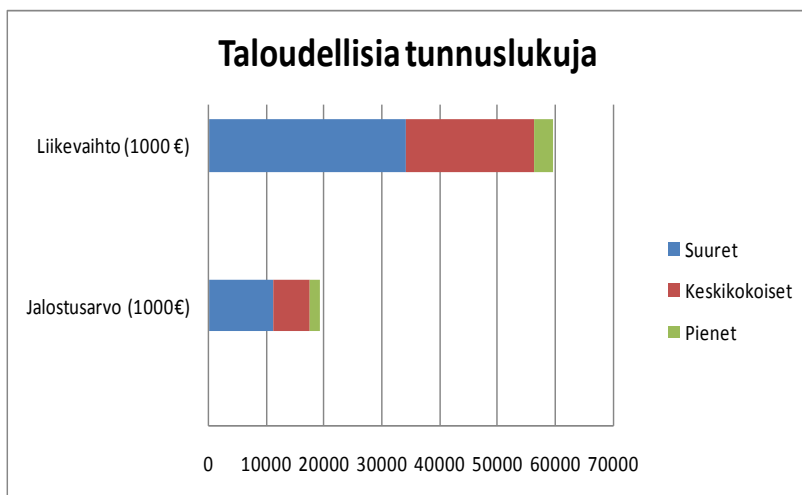
Kuva 1. Merialueen ammattikalastuksen henkilöstön määrä henkilötyövuosina ja yritysten lukumäärä vuonna 2010.



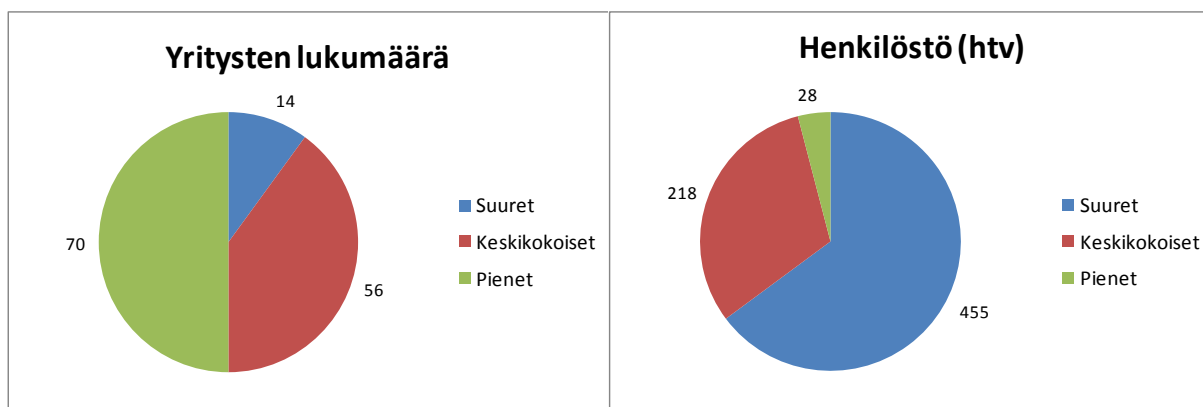
Kuva 2. Merialueen ammattikalastuksen taloudellisia tunnuslukuja alusluokittain.



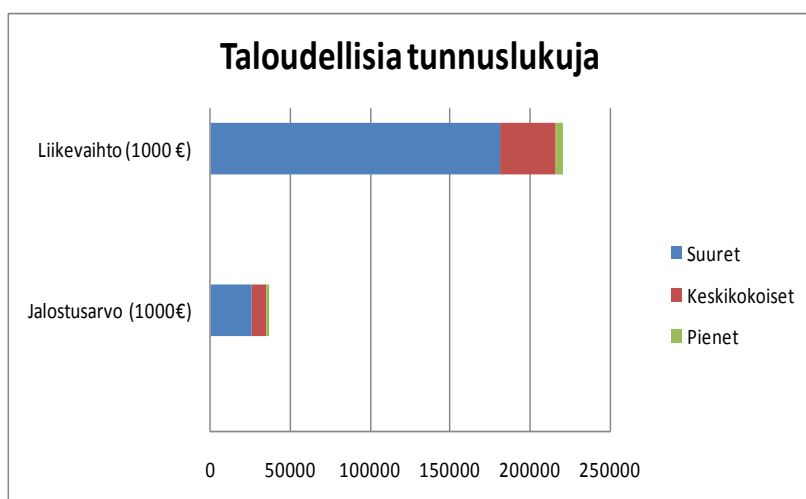
Kuva 3. Vesiviljely-yritysten lukumäärä ja henkilöstön määrä henkilötyövuosina vuonna 2010.



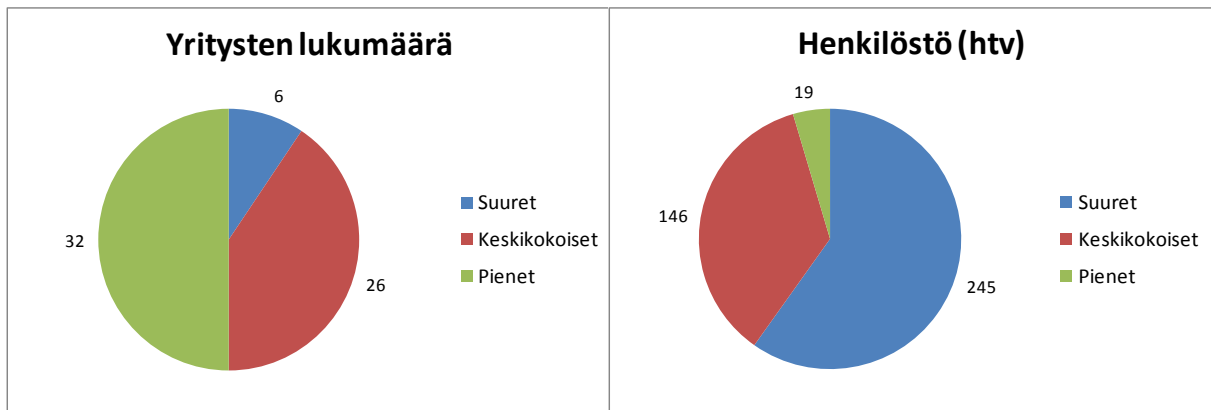
Kuva 4. Vesiviljelyn taloudellisia tunnuslukuja yritysten kokoluokittain.



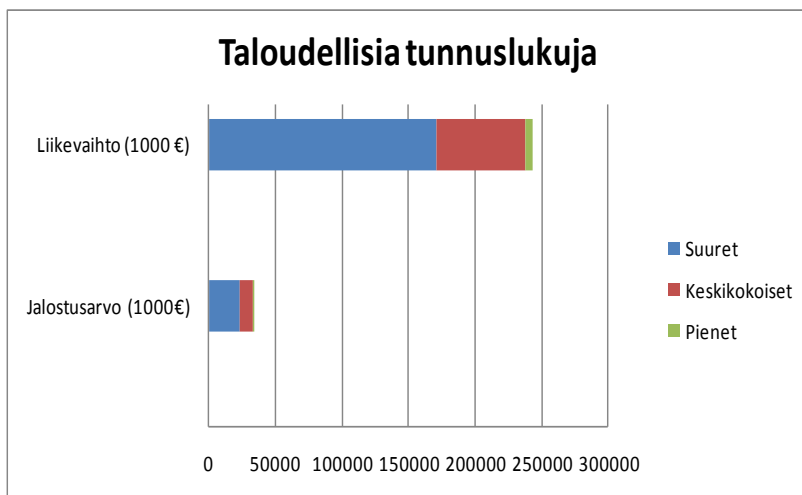
Kuva 5. Kalanjalostusyritysten lukumäärä ja henkilöstön määrä henkilötyövuosina vuonna 2010.



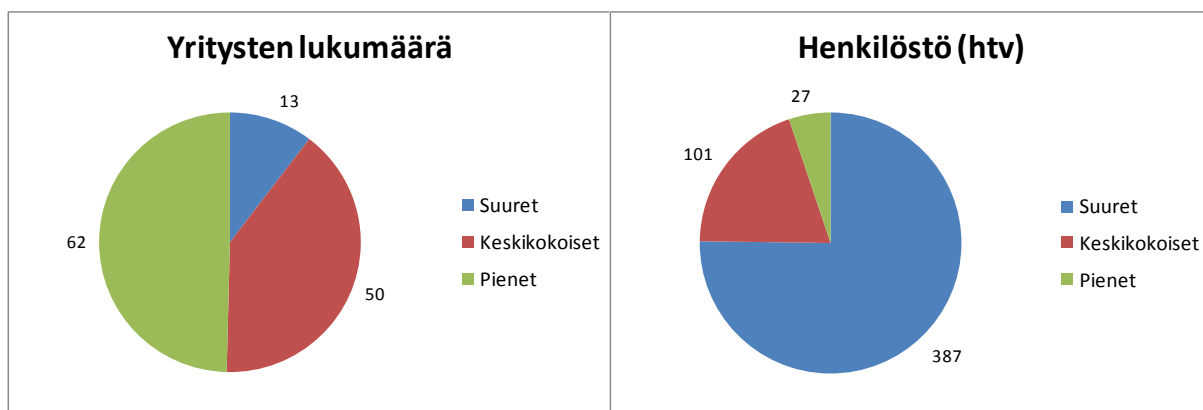
Kuva 6. Kalanjalostuksen taloudellisia tunnuslukuja yritysten kokoluokittain.



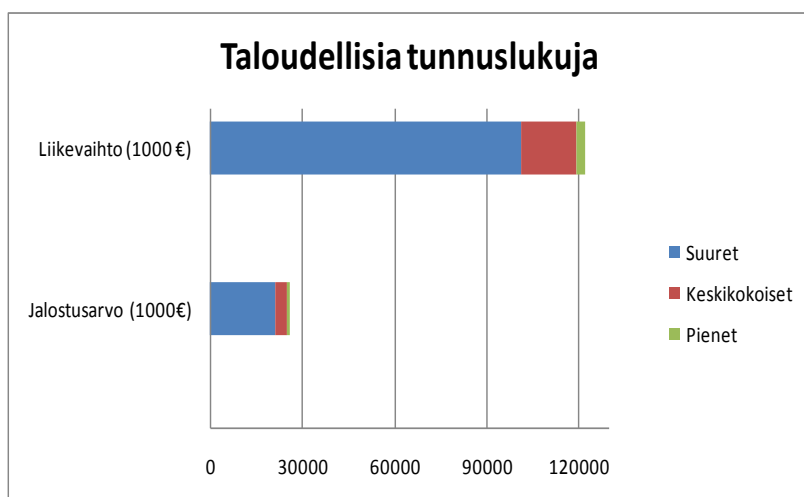
Kuva 7. Kalatukkukauppayritysten lukumäärä ja henkilöstön määrä työvuosina vuonna 2010.



Kuva 8. Kalatukkukaupan taloudellisia tunnuslukuja yritysten kokoluokittain.



Kuva 9. Kalan vähittäiskauppayritysten lukumäärä ja henkilöstön määrä työvuosina vuonna 2009.



Kuva 10. Kalan vähittäiskaupan taloudellisia tunnuslukuja yritysten kokoluokittain.

4. Laatuseloste

Kalatalouden tilinpäätöstilastot –työraportti esittelee suomalaisten kalatalousalan yritysten taloudellista tilannetta eri sektoreilla vuonna 2010. Tuloksia verrataan myös vuoden 2009 tilanteeseen. Taloutta kuvataan sekä tilinpäätöksen että taseen näkökulmasta, ja erilaisilla tunnusluvuilla esitetään mm. yritystoiminnan tehokkuutta, laajuutta, kannattavuutta ja vakavaraisuutta. Kalastusalan taloudellinen tiedonkeruu on osittain EU-velvoite (Neuvoston asetus EY/199/2008). Tilinpäätöstilasto esitetään tässä raportissa Suomen Virallisen Tilaston (SVT) neuvottelukunnan tilastojulkaisemiselle antamia suosituksia mukaillen, jotta myöhemmin voidaan arvioida tilaston liittämistä osaksi SVT-tilastoja (<http://tilastokeskus.fi/meta/svt/index.html>).

4.1. Lähdeaineisto

Raportissa esitetyt tunnusluvut on laskettu Tilastokeskuksen yritysten tilinpäätöstietokannasta, joka sisältää tuloslaskelmat, taseet ja investointiin liittyvät tiedot kaikille Suomessa toimiville yrityksille, joiden liikevaihto vuonna 2010 oli yli 9 979 euroa ja vuonna 2009 yli 9 821 euroa. Tietokannan tietolähteitä ovat:

- Tilastokeskuksen suora tiedonkeruu
- Verohallinnon elinkeinoverotusrekisteriaineisto
- Tilastokeskuksen yritys- ja toimipaikkarekisteri, josta saadaan yrityksille erilaisia luokitusmuuttujia kuten toimiala, yritysmuoto ja sijaintikunta.

Lisäksi merikalastuksen tietoja on täydennetty RKTL:n tilastoaineistoilla sekä rannikkokalastajien kirjanpitoliedoilla, jotka Elinkeino-, liikenne- ja ympäristökeskukset ovat keränneet hyljesietokorvausanomusten yhteydessä. Aineistojen ja menetelmien kuvaus perustuu pääosin Tilastokeskuksen toimialaraportoinnin ja Teollisuuden tilinpäätöstilaston materiaaliin. RKTL:n aineiston perusteella kalastuksen perusjoukon koko kasvoi noin 30 yrityksellä Tilastokeskuksen aineistoon verrattuna.

4.2. Määritelmät

4.2.1. Yritys

Tilinpäätöstietokannan tilastoyksikkönä on itsenäinen yritys. Tietokanta ei sisällä konsernitason tilinpäätöstietoja. Yrityksellä tarkoitetaan yhden tai useamman henkilön yhdessä harjoittamaa taloudellista toimintaa, joka tähtää kannattavaan tulokseen. Yrityksiä ovat:

- ammatin- ja liikkeenharjoittajat, jotka toimivat omalla nimellään tai rekisteröidyllä toiminimellä,
- oikeushenkilöt (esim. osakeyhtiö, osuuskunta, säästöpankki, taloudellinen yhdistys ja avoin yhtiö),
- julkiset rahoituslaitokset ja valtion liikelaitokset,
- asuntoyhteisöt

Merikalastuksen osalta tiedot on raportoitu osittain aluskohtaisesti. Kalastusyritys voi omistaa yhden tai usean kalastusaluksen.

4.2.2. Toimiala

Tilastokeskuksen yritys- ja toimipaikkarekisteri on määritellyt kaikille yrityksille Toimialaluokituksen (TOL2008) viisinumeroisen toimialaluokan. Monitoimipaikkaisen yrityksen päätoimiala määräytyy yrityksen eri toimialoilla toimivissa toimipaikoissa syntyvän arvonlisäyksen perusteella. Elinkeinokalatalouden taloudellisessa tilastossa mukana ovat kaikki yritykset, joiden päätoimiala on jokin kalatalouteen liittyvä toiminta:

Toimiala	TOL2008-koodi
Merikalastus	03110
Kalanviljely meressä (Vesiviljely)	03210
Kalanviljely sisävesissä (Vesiviljely)	03220
Kalan, äyriäisten ja nilviäisten jalostus ja säilöntä (Kalanjalostus)	10200
Kalatukkukauppa	46381
Kalan, äyriäisten ja nilviäisten vähittäiskauppa (Kalan vähittäiskauppa)	47230

Kalatalousyritykset on ryhmitelty tarkastelussa toimialoittain päätoimialatietojen perusteella. Yritysrekisterissä päätoimiala määräytyy sen perusteella, miltä toimialalta yrityksellä on eniten liikevaihtoa vuosittain.

4.2.3. Palkkorjaus

Yrittäjän tekemä työ ei aina sisälly tuloslaskelman palkkakuluihin. Tähän on useita syitä. Luonnolliset henkilöt eivät voi maksaa palkkaa itselleen, henkilöyhtiöissä yhtiömiesten on yksinkertaisempaa nostaa korvaus työpanoksestaan voitto-osuutena, osakeyhtiössä osakkaat saavat osinkoja ja muita luontaisetuja.

Palkkorjauksen tavoitteena on antaa oikeampi kuva kannattavuudesta sellaisilla toimialoilla, joilla yrittäjien itsensä tekemän palkattoman työpanoksen merkitys on huomattava. Palkkorjaus on toteutettu siten, että ensiksi on määritetty yritysکوhtaisesti yrittäjän palkattomasti tekemä vuosityöpanos. Tämä on toteutettu yrittäjäläkevakuutusmaksuaineiston sekä verohallinnon palkansaajien vuosi-ilmoitusaineiston perusteella. Menetelmä on kehitetty Tilastokeskuksen yritystoimipaikkarekisterissä (YTR). Seuraavaksi on määritetty tilinpäätöstietojen avulla yrityksen palkansaajilleen maksama keskipalkka. Ellei yrityksellä ole ollut palkattua työvoimaa, on käytetty toimialakohtaista keskipalkkaa. Näiden tietojen avulla on voitu määritellä yritysکوhtainen palkkorjaus, jonka mukaisesti yrityksen tuloslaskelmaa ja siitä laskettuja tunnuslukuja on oikaistu.

On huomattava, että palkkorjaus on pelkästään laskennallinen kannattavuutta rasittava erä. Se eroaa muista tuloslaskelman eristä siinä suhteessa, että se ei ole todellisuudessa syntynyt kuluerä tai maksu. Lähtökohtana on ollut ajatus siitä, että yritystoiminnan on tuotettava yrittäjälle vähintäänkin kohtuullinen vuosityöpanosta vastaava ansio ennen kuin voidaan puhua kannattavasta toiminnasta.

4.2.4. Henkilöstö

Henkilöstö sisältää sekä palkansaajat että yrittäjät. Henkilöstön määrä on laskettu henkilötyövuosina (kokoaikavastaavana).

4.2.5. Liiketoiminnan laajuus

Liiketoiminnan laajuutta mitataan tunnusluvuilla liikevaihto, liiketoiminnan tuotot yhteensä, henkilöstön määrä, taseen loppusumma ja jalostusarvo. **Liiketoiminnan tuotot** yhteensä saadaan kun liikevaihtoon lisätään liiketoiminnan muut tuotot. Liiketoiminnan muita tuottoja ovat tuotot, jotka liittyvät yrityksen varsinaiseen toimintaan ja ovat luonteeltaan lähellä liikevaihtoa. Tällaisia tuottoja ovat esimerkiksi vuokratuotot, mikäli yrityksen varsinaisena toimialana ei ole vuokraustoiminta.

Liikevaihto kuvaa yhden tilikauden toiminnan laajuutta. **Taseen loppusummaa** käytetään usein liikevaihdon rinnalla yrityksen koon mittarina. Taseen loppusummaan vaikuttaa välittömästi yrityksen aikaisempi toiminta. Taseen loppusumma kuvaa myös yrityksen käytössä olevien tuotantovoimien, resurssien, yhteismäärää. Näin sen avulla kuvataan yrityksen merkittävyyttä ja voimaa.

Jalostusarvo ilmoittaa sen arvonlisäyksen, jonka yritys on toiminnallaan saanut aikaan. Jalostusarvo on hyvin toimialakohtainen tunnusluku. Asiantuntijayritykset, esimerkiksi konsultit ja suunnittelutoimistot, käyttävät yleensä melko vähän ulkopuolisia panoksia, jolloin niiden jalostusarvo suhteessa toiminnan volyyymiin on suuri. Tukkukauppa harjoittaa välitystoimintaa, jossa on pieni suhteellinen jalostusarvo, koska tuotteita ei valmisteta vaan välitetään jakelukanavassa eteenpäin. Jalostusarvo on laskettu tuloslaskelmasta kaavalla:

Liiketoiminnan tuotot yhteensä

- aine- ja tarvikekäyttö
- ulkopuoliset palvelut
- muut liiketoimintakulut (pl. henkilöstökulut)
- = jalostusarvo

4.2.6. Kannattavuus

Tuloslaskelman voittotulokset esitetään tässä oikaistun tuloslaskelmakaavan muodossa. Tilinpäätösanalyysien yhteydessä tuloslaskelman tuotto- ja kuluerät sekä voittotulokset muunnetaan prosentti-muotoon suhteuttamalla ne erään liiketoiminnan tuotot yhteensä. Näin pystytään helpommin hahmottamaan toimialan kulurakenne ja seuraamaan taloudellisen tuloksen muodostumista ja niiden muutoksia vuodesta toiseen. Seuraavassa kaaviossa on esitetty tuloslaskelman ja sen osatekijöiden muodostuminen:

Liikevaihto

- + Liiketoiminnan muut tuotot
- = **LIIKETOIMINNAN TUOTOT YHTEENSÄ**
- Liiketoiminnan lyhytvaikutteiset menot

= KÄYTTÖKATE
– Poistot ja arvonalentumiset
= LIIKETULOS
+/- Rahoitustuotot ja -kulut
– Tuloverot
= NETTOTULOS
+/- Satunnaiset tuotot ja kulut
= KOKONAISTULOS
+/- Tilinpäätössiirrot
+ Laskennallinen palkkakorjaus (palautus)
= TILIKAUDEN TULOS

4.2.7. Vakavaraisuus ja maksuvalmius

Yritysten vakavaraisuutta, oman ja vieraan pääoman suhdetta, on mitattu **omavaraisuusasteella**. Tunnusluku viestii missä määrin yrityksen omaisuus on rahoitettu omalla pääomalla. Tunnusluvussa yrityksen oikaistu oma pääoma suhteutetaan oikaistun taseen loppusummaan, josta on vähennetty saadut ennakkomaksut. Yritystutkimusneuvottelukunta (YTN) on antanut tunnusluvulle seuraavanlaiset ohjearvot:

Omavaraisuusaste:

yli 40 %	hyvä
20 - 40 %	tydyttävä
alle 20 %	heikko

Current ratio on maksuvalmiuden tunnusluku, jossa yrityksen vaihto-omaisuus ja rahoitusomaisuus yhteensä suhteutetaan lyhytaikaiseen vieraaseen pääomaan. Tunnusluvussa otetaan näin ollen huomioon vaihto-omaisuuden realisointimahdollisuus maksuvalmiuden ylläpitämisessä. Yritystutkimusneuvottelukunta (YTN) on antanut tunnusluvulle seuraavanlaiset ohjearvot:

Current ratio:

yli 2	hyvä
1 – 2	tydyttävä
alle 1	heikko

4.3. Menetelmät

4.3.1. Tunnuslukujen kaavat

Laajuus

- Liikevaihto, 1000 euroa
- Liiketoiminnan tuotot yhteensä, 1000 euroa
- Jalostusarvo, 1000 euroa

- Taseen loppusumma, 1000 euroa
- Henkilöstö, henkilötyövuosia (htv)

Kannattavuus

- Käyttökate -%, (käyttökate / liiketoiminnan tuotot) * 100
- Nettotulos -%, (nettotulos / liiketoiminnan tuotot) * 100
- Jalostusarvo -%, (jalostusarvo / liiketoiminnan tuotot) * 100

Vakavaraisuus

- Omavaraisuus -%, (oikaistu oma pääoma / (oikaistu tase – saadut ennakot)) * 100
- Current ratio, (vaihto-omaisuus + rahoitusomaisuus) / lyhytaikainen vieras pääoma

4.3.2. Tulosten ryhmittely

Tunnusluvut laskettiin kullekin toimialalle yhteensä sekä kokoluokittain. Ammattikalastuksessa luokitteluperusteena oli kuitenkin aluksen käyttämä pääasiallinen kalastusmenetelmä (rannikkokalastus, avomerikalastus, troolarit alle 24 metriä tai troolarit yli 24metriä). Muiden toimialojen kohdalla ko-koa kuvaavana muuttujana käytettiin yrityksen liikevaihtoa.

Kokoluokkatarkastelut tehtiin yritysten vuotuisten liikevaihtotietojen perusteella. Luokittelussa kunkin toimialan yritykset järjestettiin liikevaihdon perusteella suuruusjärjestykseen ja ensimmäisen luokan muodostivat ne suurimmat yritykset, jotka edustivat 10 % koko toimialan yritysmäärästä (suuret yritykset). Toiseen luokkaan tulivat jäljellejääneistä ne suurimmat yritykset, joiden lukumäärä oli 40 % koko toimialan yritysmäärästä (keskikokoiset yritykset). Kolmanteen luokkaan jäivät siten pienimmät yritykset, joiden lukumäärä oli puolet koko toimialan yritysmäärästä (pienet yritykset).

4.4. Tarkkuus ja luotettavuus

Kalatalousyritysten tilinpäätöstiedot perustuvat virallisiin verotus- ja tilinpäätöstietoihin. Tilastokeskuksen suoran tiedustelun tilinpäätöstietojen oikeellisuus tarkistetaan tietoja tallennettaessa. Elinkeinoverotusrekisterin tietojen laatu tarkistetaan ohjelmallisesti tutkimalla. Poikkeavan pituiset tilikaudet muunnetaan vastaamaan normaalia (12 kk) tilikautta. Näiltä osin käytetyt tiedot ovat periaatteessa luotettavia tilastoitavan ilmiön suhteen.

Koska yrityksen päätoimiala kuitenkin määräytyy Tilastokeskuksen aineistossa sen perusteella, miltä toimialalta yrityksellä on eniten liikevaihtoa vuosittain, voi sama yritys olla eri toimialaluokassa eri vuosina. Toisaalta kun monet kalatalousyritykset toimivat samanaikaisesti monella eri sektorilla, voi osa tietyn toimialan toiminnasta kohdentua tarkastelussa väärälle toimialalle. Näin on voinut käydä esimerkiksi vesiviljelyn kohdalla, jossa tiedetään ainakin muutaman tärkeän yrityksen päätoimialan olevan kalanjalostus tai kalatukkukauppa.

Kalastusaineistoon tehdyistä tilinpäätös- ja tasetietojen paikkauksista (katso luku 4.5.) johtuen tulokset ovat näiltä osin tilastollisesti epäluotettavampia kuin muiden toimialojen luvut. Toisaalta merialueen ammattikalastuksen todellisen yritysrakenteen voidaan olettaa olevan paremmin mukana, kun aineiston pohjana on käytetty virallista saalisrekisteriä, jossa periaatteessa on mukana kaikki ammattikalastuksen harjoittajat.

Aineistossa esiintyviä mahdollisia käsittely- ja koodausvirheitä ei ole voitu arvioida, sillä käytössä olleesta Tilastokeskuksen yrityskohtaista aineistosta oli kaikki tunnistetiedot poistettu. Kuitenkin aineistossa olleet selvät epä johdonmukaisuudet otettiin huomioon laskennoissa. Mm. yritykset joiden liikevaihto oli nolla, poistettiin ennen laskentoja.

Tutkittavien toimialojen pienestä koosta johtuen (vähän yrityksiä) tilinpäätösaineistosta lasketut muuttujat, varsinkin erilaiset tunnusluvut alaryhmittäin, voivat vaihdella vuosittain huomattavasti jo muutaman oleellisen toimijan kohdalla tapahtuvien muutosten johdosta. Lisäksi Tilastokeskuksen aineiston keruuseen ja puuttuvien tietojen paikkaukseen liittyvät seikat heikentävät varsinkin alku-tuotantosektorin (kalastus, viljely) tulosten luotettavuutta.

4.5. Tietojen yhtenäisyys ja vertailukelpoisuus

Tilastokeskuksen tilinpäätösaineistoa korjattiin tarvittaessa Riista- ja kalatalouden tutkimuslaitoksen tilastoaineistojen perusteella. Vesiviljely-yritysten aineistoista poistettiin yritykset, jotka oman ilmoituksensa mukaan eivät harjoittaneet ko. toimintaa tarkasteluvuonna, vaikka olivatkin mukana Tilastokeskuksen tilinpäätöstietokannassa. Kalanjalostuksen, kalatukkukaupan ja kalan vähittäiskaupan kohdalla käytettiin Tilastokeskuksen lukuja sellaisenaan.

Ammattikalastuksen kohdalla tarkastelu tehtiin muusta laskennasta poiketen merialueen ammattikalastuksen saalistilastointiin perustuvan aineiston pohjalta. Saalisaineisto yhdistettiin koko tilinpäätösaineistoon (mukana myös muut kuin sellaiset yritykset, joiden päätoimialaksi oli ilmoitettu kalastus) ja kaikki yritykset, joiden saaliin laskennallinen arvo oli suurempi kuin 9 979 euroa (sama kuin Tilastokeskuksen tilinpäätösaineiston raja vuonna 2010), otettiin mukaan tarkasteluun. Ositteina käytettiin kalastusmenetelmää perustuvaa luokittelua, jossa kalastusyrietykset jaotellaan neljään ryhmään, jotka ovat: suuret troolarit (pituus yli 24 m), pienet troolarit (pituus alle 24 m), muut avomerikalastajat ja rannikkokalastajat.

Kalastusaineistossa puuttuvat määrälliset tilinpäätös- ja tasetiedot paikattiin laskennallisen saaliin arvon suhteessa ositeryhmittäin. Paikkaus oli yleisintä niissä yrityksissä, joissa liikevaihto oli pieni. Käytännössä tällaisia yrityksiä oli eniten rannikko- ja muu avomerikalastus -ryhmissä. On myös huomattava, ettei tässä tarkastelussa ole mukana sisävesialueella ammattikalastusta harjoittavia yrityksiä.

Kun kannattavuuden tunnuslukuja verrataan Kalatalouden toimialakatsauksen lukuihin, on palkkakorjaus tässä esitetty eri tavoin. Palkkakorjaus vaikuttaa tunnuslukuihin ja niiden tulkintaan.

4.6. Tietojen saatavuus

Tiedot julkaistaan pdf-muodossa osoitteessa www.rktl.fi/julkaisut. Kalatalouden tilinpäätöstilaston tietoja säilytetään osittain Tilastokeskuksessa ja osittain Riista- ja kalatalouden tutkimuslaitoksessa.

Viitteet

Leppiniemi, J. ja Leppiniemi, R. Tilinpäätöksen tulkinta. WS Bookwell Oy 2000.

Yritystutkimusneuvottelukunta. Yritystutkimuksen tilinpäätösanalyysi. Gaudeamus 2005.

Tilastokeskus, toimialaluokitus 2008: <http://www.stat.fi/meta/luokitukset/toimiala/910-2008/index.html>.

Tilastokeskus, toimialaraportti: <http://www.stat.fi/tup/toimialaraportti/index.html>.