

TUTKIMUSMETSÄT

Punkaharjun tutkimusalueen metsät sijaitsevat pääosin Punkaharjulla ja Kerimäellä, mutta tutkimusalueeseen kuuluu maita myös Kesälahden, Kiteen, Rautjärven ja Värtsilän kunnissa. Tutkimusalueen pinta-ala on 2660 ha, josta maa-alueita on 1793 ha. Osa alueista on luonnonsuojelualueita, joista suurin on varsinaisen harjualueen sisältävä Punkaharjun luonnonsuojelualue. Lisäksi on Hytermän luonnonsuojelualue sekä muutama pienempi suojelukohde. Suurin osa tutkimusalueen maista on talousmetsää, jota kuitenkin hoidetaan tutkimustoiminnan vaatimusten mukaisesti. Metsäntutkimuslaitoksen omat metsät mahdollistavat monipuolisen tutkimus- ja koetoiminnan metsäluontoa koskevan tietämyksen lisäämiseksi ja käytännön metsätaloudessa tarvittavien menetelmien kehittämiseksi.

Tutkimusalueella on myös männyn, metsälehmuksen ja metsävaahteran geenireservimetsät. Niiden tarkoituksena on säilyttää kyseisten puulajien paikallinen geeniaines tuleville sukupolville.



Vuonna 1843 perustettu Puhoksen lehtikuusikko Kiteellä. Pikkukuvassa euroopanlehtikuusen emi- ja hedekukkia

TUTKIMUSASEMA



Ilmakuva tutkimusasemasta

Punkaharjun tutkimusasema on yksi Metsäntutkimuslaitoksen yhdeksästä alueellisesta yksiköstä.

Punkaharjun tutkimusasema on kansainvälisesti tunnettu metsägeneettisen tutkimuksen yksikkö joka samalla soveltaa tutkimustuloksia käytännön metsänjalostuksen tarpeisiin. Asemalla tutkitaan myös ulkomaisten puulajien ja erikoispuiden kasvatusta.

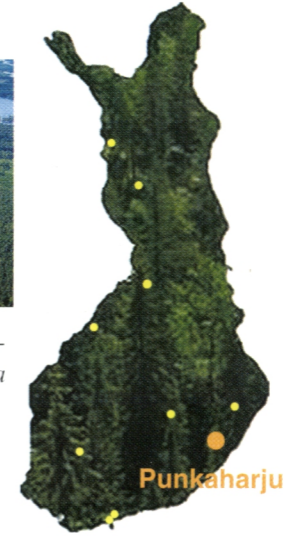
Tutkimusaseman hallintaan kuuluvat tutkimusmetsät ja luonnonsuojelualueet tarjoavat yleisölle mahdollisuuden tutustua erilaisiin luonto- ja metsäkohteisiin ja nähdä tutkimustulosten käytännön sovellutuksia.



Puiden kasvuun ja laatuun vaikuttavien geenien tutkimuksessa käytetään solukkoiviljeltyä aineistoa ja molekyylibiologian menetelmiä



Eri puulajien metsiköiden muodostamaa mosaiikkia tutkimuspuistossa



TUTKIMUSMETSIIIN TUTUSTUMINEN

Tutkimusalueen teillä voi liikkua autollakin, mutta tutkimuspuiston ja harjualueen kohteisiin saa parhaan kokemuksen pyöräillen tai jalkaisin. Polut on tarkoitettu jalkakulkijoille. Esittelyreiteistä on olemassa erilliset esitteet tai kohteista on kerrottu maastossa olevien tietotaulujen avulla. Esitteen kääntöpuolella olevaan karttaan on merkitty reitit, opastustaulut sekä metsäkohteita, nähtävyyksiä ja matkailupalvelujen tarjoajia.

Metsäntutkimuslaitos
Punkaharjun tutkimusasema
Finlandiantie 18
58450 Punkaharju

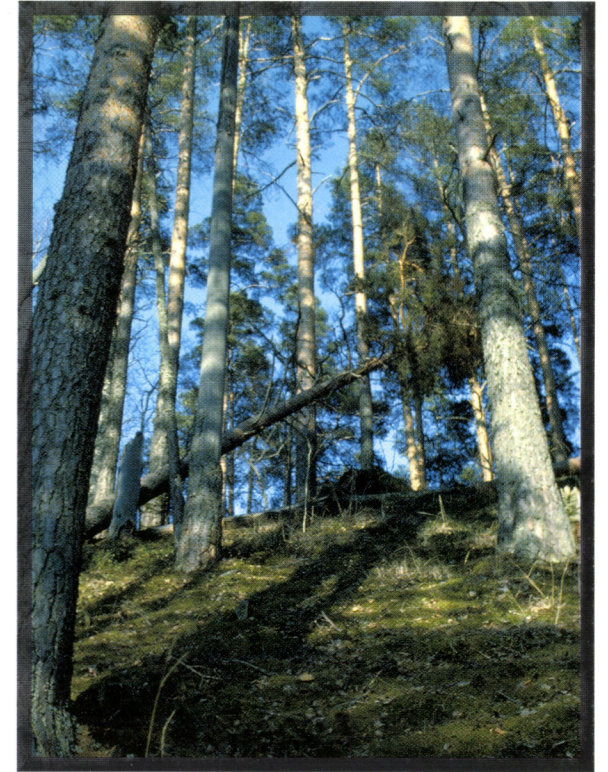
www.metla.fi/metsat/punkaharju/
www.metla.fi/pu/

Toimitus ja taitto: METLA / Punkaharju / Teijo Nikkanen, Seppo Ruotsalainen ja Eija Matikainen / 5.2002

Kuvat: Suomen Ilmakuva Oy, Jouko Lehto ja Teijo Nikkanen

METLA
METSÄNTUTKIMUSLAITOS

PUNKAHARJUN TUTKIMUSMETSÄT JA LUONNONSUOJELUALUE



*On vaikea sanoa,
milloin Punkaharju on kauneimmillaan:
kun aurinko nousee Puruveden ylle kiiltävien selkien
ja vaaleanvihreiden lehvien yllä kimallellen
vai kun kuu paistaa Pihlajaveden ylitse ja jättää
harjun vastakkaisen jyrkänteen syvään varjoon. Se
on kuitenkin varmaa, että vallitsipa päivien kirkkaus
tai öinen kuunvalo, koko kauniissa Suomessa ei ole
ihanampaa paikkaa, ei enemmän rakkauden ja
ihailun arvoista seutua kuin Punkaharju.*

Topelius (Vanha kaunis Suomi)

LUONNONSUOJELUALUE

Punkaharju syntyi runsaat 10 000 vuotta sitten viimeisen jääkauden sulamisvesien mukanaan tuomien ainesten kasatuessa mannerjään railoon. Harjun muodostumisen on arveltu kestäneen kolmekymmentä vuotta.

Laajan vesistöalueen katkaiseva Punkaharju on ollut koko olemassaolonsa ajan tärkeä kulkureitti kasveille, eläimille ja ihmisille. Jääkauden jälkeisistä kasvien vaellusreiteistä muistuttavat harjulta yhä tavattavat reliktilajit idänkeulankärki ja tunturikurjenherne. Ihmistoiminnan jäljet eri aikakausilta kertovat niin kivikautisesta asutuksesta kuin harjun myöhemmästä strategisesta merkityksestä: alueen vanhimmat sotavarustukset ajoittuvat 1700-luvun lopulle, nuorimmat toisen maailmansodan aikoihin.

Punkaharjun kauneus tunnustettiin jo varhain. Vuonna 1803 harjua pitkin matkannut keisari Aleksanteri I kehotti suojelemaan harjua, joka tuolloin kärsi kaskipaloista ja sotatoimista. Vuonna 1840 harjualue siirtyi valtion omistukseen Suomen senaatin antamalla määräyksellä. Sittemmin Punkaharjua on suojeltu ja hoidettu niin että tätä kansallismaisemaa on voitu tulla ihailemaan läheltä ja kaukaa.

Punkaharju rauhoitettiin luonnonsuojelualueeksi lain voimalla vuonna 1991. Suojelualueen kokonaispinta-ala on 655 ha, mistä 180 ha on maa-alueita. Suojelu turvaa arvokkaan harjuselänteen ja kansallismaiseman säilymisen sekä mahdollisuuden tutkimukseen, opetukseen ja luonnonharrastukseen.

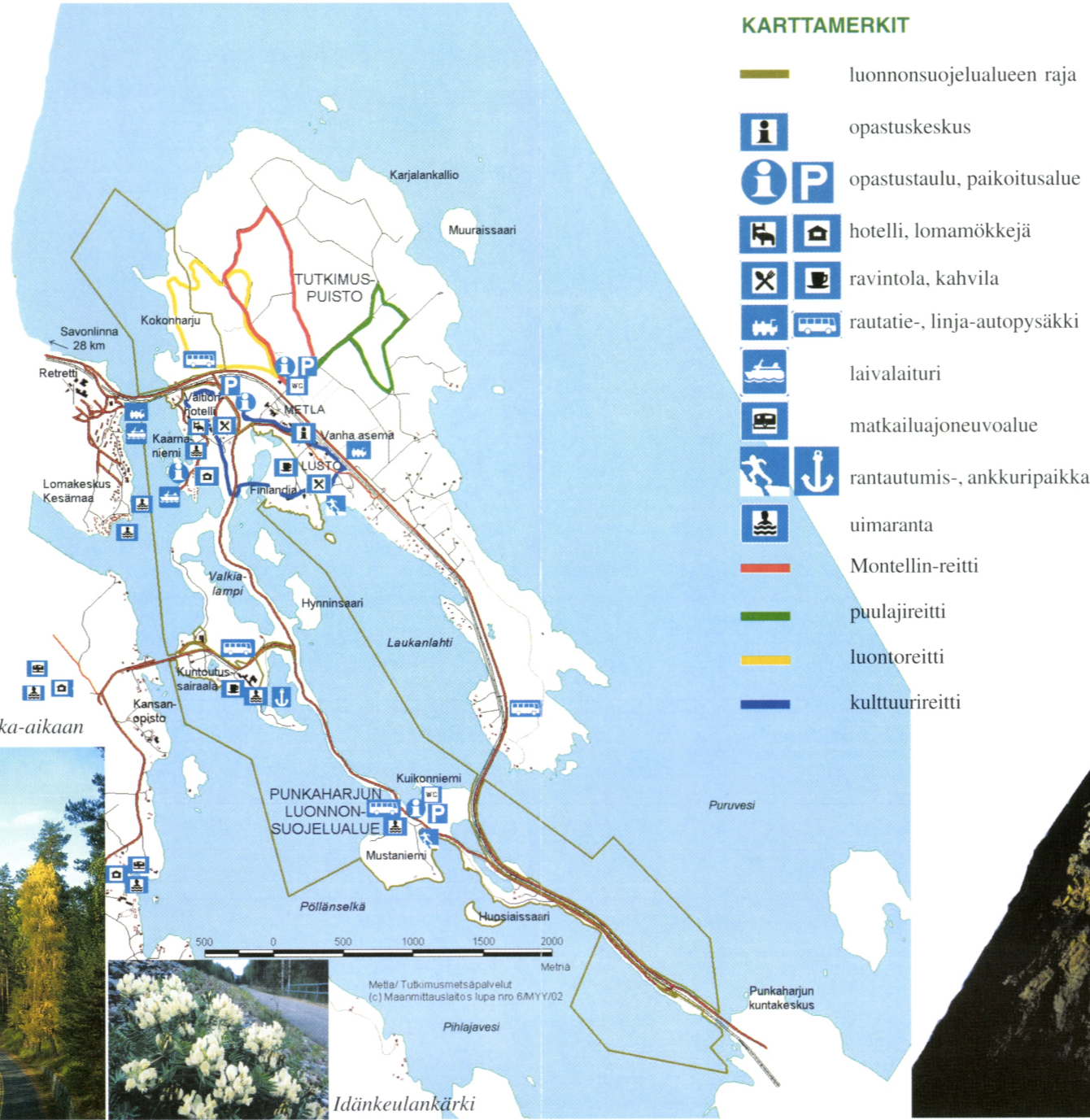


Punkaharju järveltä nähtynä
Yläkuvassa Kokonharjun aarnialuetta

Harjutie ruska-aikaan



Idänkeulankärki



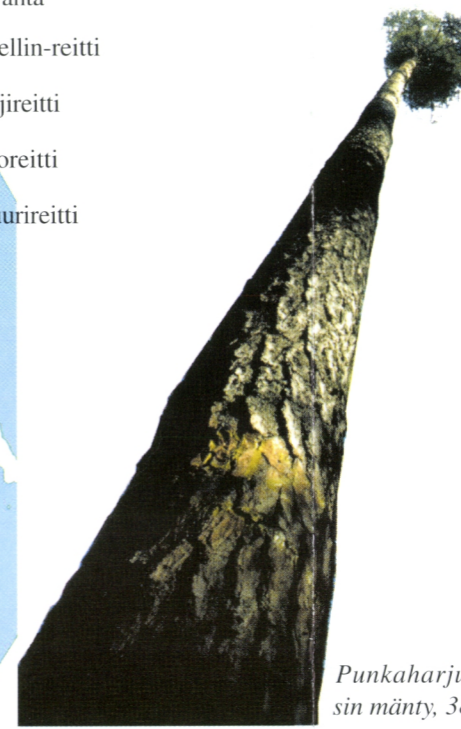
TUTKIMUSPUISTO

Metsäntutkimuslaitoksen tutkimuspuisto sisältää laajat ulkomaisten puulajien viljelmät. Suurin osa puulajiviljelmistä on perustettu 1920- ja 1930-luvuilla, mutta vanhimmat jo 1870-luvulla. Koeviljelyin selvitetään, miten ilmastollisesti Suomea vastaavilta alueilta peräisin olevat puut menestyvät meillä. Etenkin lehtikuuset viihtyvät hyvin, sillä tutkimuspuistoon vuonna 1880 istutettu euroopanlehtikuusi on tiettävästi Suomen pisin puu, 45,5 m mittainen jättiläinen. Valtatien tuntumassa sijaitsevassa, muutaman hehtaarin laajuisessa puulajipuistossa on esillä kaikki tutkimuspuistossa tavattavat puulajit. Kaikkiaan nähtävillä on yli sata lajia ja erikoismuotoa.

Vieraiden puulajien lisäksi tutkimuspuistossa tutkitaan myös kotimaisten puulajien siemensatoa, alkuperäkysymyksiä ja monia puiden kasvuun liittyviä kysymyksiä. Useita metsäkohteita on esitelty maastossa olevien tietotaulujen avulla.



Pähkinähakki
sebramännyn kävyn kimpussa



Punkaharjun pisin mänty, 38,5 m



Suomen pisin puu, 45,5 m:n mittainen euroopanlehtikuusi