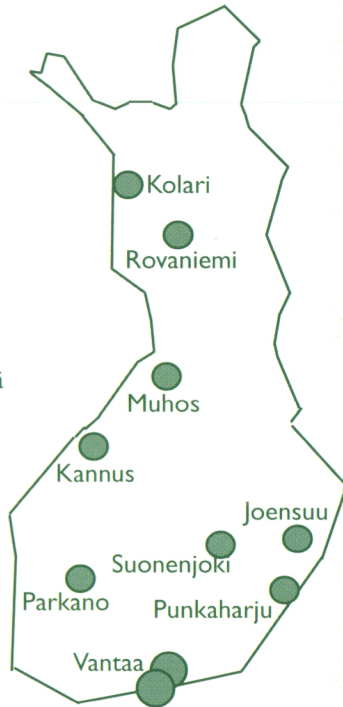


Tutkimuskeskukset ja -asemat

Metlan kaksi tutkimuskeskusta ja seitsemän tutkimusasemaa vastaavat niissä toimivien tutkimus- ja palveluhankkeiden toiminnasta, yksikön toimintaan liittyvistä tietopalveluhankkeista sekä toiminta-alueeseensa kuuluvien tutkimus- ja luonnonsuojelualueiden hoidosta ja käytöstä.



Vantaan tutkimuskeskus

tuottaa tietoa ekologisesti, sosiaalisesti ja taloudellisesti kestävästä metsien käytöstä. Tutkimuskeskus kantaa päävastuun valtakunnallisesta metsäpolitiikan päätöksentekijöiden ja metsätalouden sidosryhmien palvelemisesta. www.metla.fi/va/

Vantaan Jokiniemessä sijaitsevat biologisten ja teknisten tieteiden tutkimus, metsänjalostustoiminta, Metlan keskuslaboratorio ja kirjasto sekä Metlan tutkimusmetsien ja kenttäkoetoiminnan koordinointi.

Helsingin Kaisaniemessä tehdään pääasiassa yhteiskuntatieteellistä ja taloustieteellistä tutkimusta. Lisäksi siellä sijaitsevat valtakunnan metsien inventointi ja metsätilastollinen tietopalvelu.

Kaisaniemessä on myös Metlan esikunta ja osa valtakunnallisista tukipalveluhankkeista.

Joensuun tutkimuskeskus edistää metsiin ja metsien tuotteisiin perustuvaa talous- ja yritystoimintaa tutkimuksen keinoin erityisesti Itä-Suomessa. www.metla.fi/jo/

Kannuksen tutkimusasema tutkii metsäenergiaan ja maaseudun alueelliseen kehittämiseen liittyviä kysymyksiä. www.metla.fi/ka/

Kolarin tutkimusasema edistää metsänrajametsien hoitoa ja kestäväää käyttöä sekä luonnon eri käyttömuotojen yhteensovittamista tutkimuksen keinoin. www.metla.fi/ko/

Muhoksen tutkimusasemalla tutkitaan metsien uudistumisen ekologiaa ja metsäympäristön tilassa tapahtuvia muutoksia sekä kehitetään Pohjanmaan - Kainuun alueelle sopivia metsänhoidon menetelmiä. www.metla.fi/mu/

Parkanon tutkimusasema tuottaa tutkimustietoa metsien terveydentilasta sekä metsätaloudesta ja sen perusteista etenkin turvemilla. www.metla.fi/pa/

Punkaharjun tutkimusasema tekee metsägeneettistä tutkimusta erityisesti biotekniikan ja kestävyysjalostuksen alueella sekä soveltaa tutkimustuloksia käytännön metsänjalostuksen tarpeisiin. www.metla.fi/pu/

Rovaniemen tutkimusasema tutkii pohjoista metsäluontoa ja sen arvoja metsien eri käyttömuotojen yhteensovittamiseksi sekä käyttää ja hoitaa tutkimuksen tukena tutkimus- ja luonnonsuojelualueita. www.metla.fi/ro/

Suonenjoen tutkimusasema rakentaa viljelymetsätalouden tulevaisuutta tutkimuksen keinoin. www.metla.fi/su/

Metsäntutkimuslaitos
Esikunta
Unioninkatu 40 A
00170 Helsinki

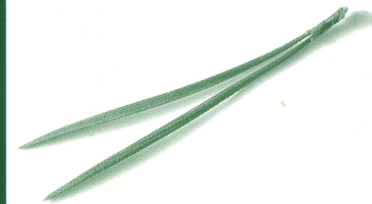
Lisätietoja: Tiedotus
Puhelin (09) 8570 5261
Faksi (09) 8570 5677
info@metla.fi

METSÄN-
TUTKIMUS-
LAITOS

METLA

www.metla.fi/

Metla
rakentaa
metsäalan
tulevaisuutta
tutkimuksen
keinoin



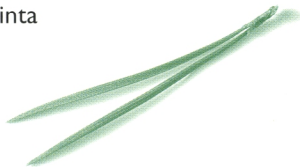
METLA

Metsäntutkimuslaitos perustettiin lokakuussa 1917, toiminta alkoi heinäkuussa 1918. Nykyisin Metlan tutkimuskeskus- ja tutkimusmetsäverkosto kattaa koko maan.

Metlan johtamisjärjestelmä perustuu tulosohtajaukseen. Metla toimii maa- ja metsätalousministeriön tulosohtajauksessa. Toiminta on jaettu tulosalueisiin, joiden kehittämisestä ja koordinoinnista vastaavat tulosalueiden johtajat.

Metlan toiminnan tulosalueet ovat

- ♦ tutkimustiedon tuottaminen
- ♦ tutkimusmetsä- ja laboratoriotointa
- ♦ tutkimustiedon välitys
- ♦ kansainvälinen toiminta
- ♦ tukipalvelut.



Metla tutkii...

Metlan toiminta on asiakaslähtöistä ja ongelmakeskeistä. Toiminnan kulmakiviä ovat henkilöstön ammattitaito ja asiantuntemus, korkeatasoinen tieteellinen tutkimus sekä monipuolinen kotimainen ja kansainvälinen yhteistyö.

Tutkimustoiminta on organisoitu tutkimushankkeiksi. Hankkeita on yli 160, joista osa on koottu tieteellisiksi kokonaisuuksiksi - tutkimusohjelmiksi. Tutkimuksen painoaloja ovat:

- ♦ Etelä-Suomen metsien uudistaminen
- ♦ Julkinen tuki ja kilpailu metsäalalla
- ♦ Valtakunnan metsien inventointi
- ♦ Metsätalouden suunnittelu
- ♦ Suometsienkestävä kasvatusta ja käyttö
- ♦ Metsänkasvatukselliset vaihtoehdot ja niiden puun tuotannolliset seuraukset
- ♦ Metsäpuiden jalostus
- ♦ Suomen hiilivarat, niiden muutokset ja sosioekonomiset kytkenät

Metla julkaisee...

Tieteellisiä julkaisusarjoja

Metsätieteen aikakauskirjaa ja Silva Fennicaa yhteistyössä Suomen Metsätieteellisen Seuran kanssa

Metsäntutkimuslaitoksen tiedonantaja

-sarjaa ajankohtaisista tutkimustuloksista käytännön metsäsektorin tarpeisiin

Tilastojulkaisuja

Metsätilastollinen vuosikirja, Metsätilastotiedotteet, Metsien tilan vuositilastot

Tilastotiedotteita

noin 50 kpl vuodessa

Metsäsektorin suhdannekatsauksen

vuosittain

Metsäntutkimus - asiakaslehteä

neljä numeroa vuodessa. Lehti kertoo ajankohtaisista tutkimuksista, tutkimustuloksista ja muista metsäntutkimuksen uutisista käytännönläheisesti.



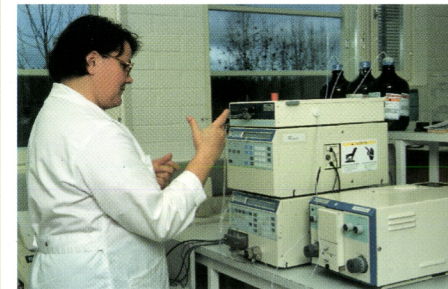
Henkilöstö

Metlassa on yli 800 vakinaista työntekijää, joista noin 250 on tutkijoita. Yli 100 tutkijaa on suorittanut tohtorintutkinnon. Noin puolet henkilökunnasta työskentelee pääkaupunkiseudun yksiköissä, toinen puoli aluellisissa tutkimusyksiköissä eri puolilla maata.

ja palvelee...

Metla palvelee metsätiedon tarvitsijoita välittämällä tutkimustietoa tiedon käyttäjille ja metsistä kiinnostuneille monin tavoin:

- ♦ tietopalvelut, asiantuntijajärjestelmät
- ♦ viranomais- ja palvelutehtävät
- ♦ Metinfo-metsätietopalvelut Internetissä www.metla.fi/metinfo/
- ♦ tilaustutkimukset ja muut asiakkaan tietotarpeisiin suunnitellut tuotteet
- ♦ koulutus- ja neuvontapalvelut
- ♦ tutkimusjulkaisut ja Metsäntutkimus-lehti
- ♦ ennusteet ja katsaukset.



Metlan **laboratoriot** palvelevat Metlan tutkimushankkeita kehittämällä ja ylläpitämällä monipuolisia laboratoriotopalvuita korkeatasoisen tutkimustiedon tuottamiseksi. Mahdollisuuksien mukaan analyysipalveluita tarjotaan myös ulkopuolisille asiakkaille.

Metlan **tutkimusmetsäverkostoon** kuuluu yhteensä 150 000 hehtaaria maa- ja vesialueita yli 20 toimipisteessä eri puolilla Suomea.

Tutkimusmetsät luovat pohjan laajoille, monipuolisille ja pitkäaikaisille tutkimuksille ja kokeille. Tutkimusmetsissä kävijä voi tutustua metsäntutkimukseen ja sen tuloksiin, erilaisiin puulajeihin, metsäluontoon ja suomalaisiin kansallismaisemiin.

Opastus- ja luontokeskukset, retkeilyreitit, luontopolut ja kokeiden esittelytaulut tarjoavat mahdollisuuden metsätiedon syventämiseen ja luonnonharrastukseen.