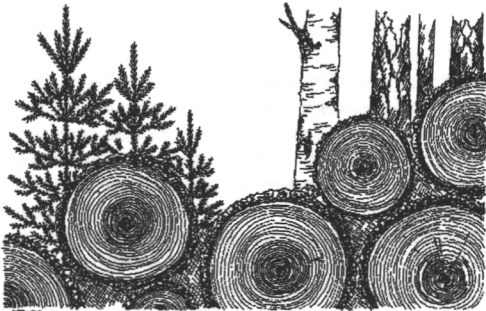


Suuri osa Metlan tutkimushankkeista sisältyy viiteen valtakunnalliseen tutkimusohjelmaan.

Helsingin tutkimuskeskuksessa koordinoidaan **Puuvarojen käyttömahdollisuuksien tutkimusohjelmaa** (1995–97), jonka tavoitteena on selvittää, miten puuvaroja voitaisiin tehokkaammin hyödyntää vaarantamatta metsien kestävää käyttöä ja monimuotoisuutta. Ohjelmassa on 10 eri tutkimusta.

Metsän eri käyttömuotojen tutkimusohjelmaan (1995–97) kuuluu Helsingissä kaksi tutkimushanketta, joissa luodaan kokonaiskuva ulkoiluharrastuksen ja virkistyspalveluiden käytön laajuudesta ja merkityksestä sekä taloudellisesta arvosta.

Helsingin tutkimuskeskuksessa tutkitaan edellisten lisäksi muun muassa metsäsektorin hiilitasetta, metsä- ja puualan yritystoimintaa sekä metsäteollisuuden markkinoita.



Metlan **julkaisujen toimitus** sijaitsee Helsingin tutkimuskeskuksessa. Metla julkaisee kausijulkaisuja Folia Forestalia, Silva Fennica, Acta Forestalia Fennica yhdessä Suomen Metsätieteellisen Seuran kanssa.

Myös Metlan **AV-palvelut ja valokuva-arkisto** kuuluvat Helsingin tutkimuskeskukseen. Valokuva-arkistossa on metsätutkimukseen ja metsätalouteen liittyviä kuvia Metlan historian ajalta. Kuvia voivat metlalaisten lisäksi lainata muutkin korvausta vastaan.

Tutkimuskeskuksen päällikkö

MMT Aarne Reunala

Professorit

Kansantaloudellinen metsäekonomia – Matti Palo
Metsäsektorin strategiset kysymykset – Risto Seppälä
Ympäristötaloustiede – Olli Tahvonen
Metsäinventointi – Erkki Tomppo

Metsätilastollinen tietopalvelu

MMM Eero Mikkola

Valtakunnan metsien inventointi

Professori Erkki Tomppo

Julkaisutoimitus

Päätöimittäjä Eeva Korpilahti

AV-palvelut ja valokuva-arkisto

Erkki Oksanen

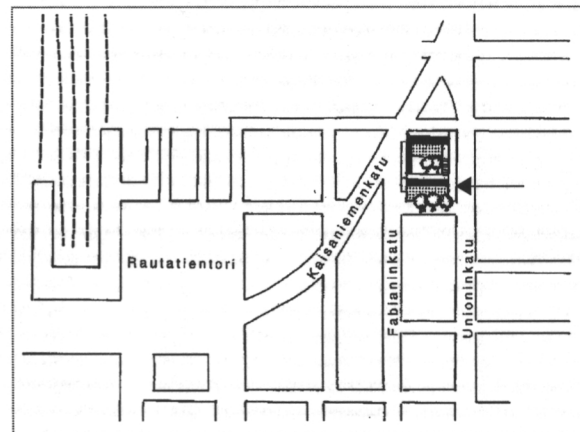
Osoite: Unioninkatu 40 A, 00170 Helsinki

Puhelin: (09) 857 051

Faksi: (09) 8570 5717

(09) 625 308 julkaisutoimitus

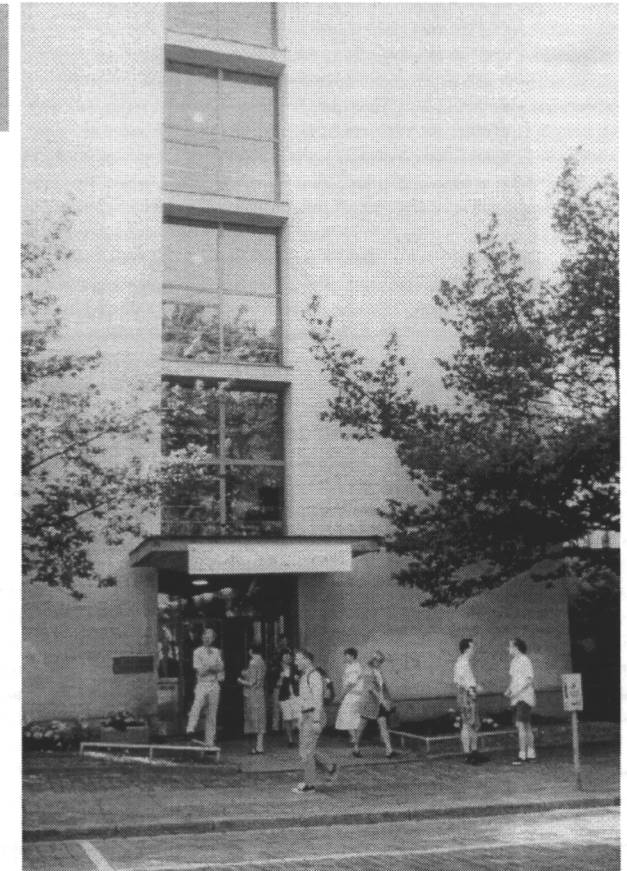
<http://www.metla.fi>



METSÄNTUTKIMUSLAITOS

HELSINGIN TUTKIMUSKESKUS

SUOMI



Metsäntutkimuslaitos – Metla on maa- ja metsätalousministeriön alainen tutkimuslaitos, jonka tuottama tieto palvelee niin päätöksentekijöitä, metsäteollisuutta ja metsätalouden harjoittajia kuin yksityisiä kansalaisia. Metlassa työskentelee 1 000 henkilöä, joista tutkijoita on 200. Vuonna 1996 suora budjettirahoitus on noin 160 milj. markkaa ja muu rahoitus noin 50 milj. markkaa.

Helsingin tutkimuskeskus on yksi Metlan kymmenestä tulosityksiköstä.

HELSINGIN TUTKIMUSKESKUS

tutkii

- metsävaroja
- metsäsektorin taloudellisia ja sosioekonomisia kysymyksiä
- metsäpolitiikkaa
- metsien monikäyttöä
- metsäteollisuuden markkinoita

tuottaa

- metsätilastoja
- tietojärjestelmiä

tekee

- tilaustutkimuksia

tutkimushankkeita (1996) 20 kpl

henkilöstö 1.1.1996

	tutkijat	muut	yhteensä
vakainainen	45	38	83
määräaikainen	27	5	32
yhteensä	72	43	115

rahoitus (1996)

budjettirahoitus	28 milj. markkaa
muu rahoitus	4 milj. markkaa
yhteensä	32 milj. markkaa



Valtakunnan metsien inventointi (VMI) tuottaa monipuolista tietoa Suomen metsä- ja puuvaroista sekä metsäluonnosta. Valtakunnalliset metsien inventoinnit aloitettiin vuonna 1921; vuonna 1996 alkoi jo 9. inventointi.

VMI:n tietotuotanto perustuu harhattomaan maasto-otantaan, jonka lisäksi hyödynnetään satelliittikuva- ja numeerisia karttatietoja.

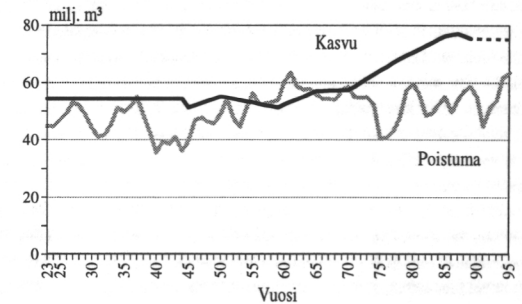
Monilähteisellä inventoinnilla tiedot saadaan sekä koko maata koskevinä että pienalueille, kuten kunnittain tai jopa metsälöittäin. Tietotuotannon monipuolistaminen ja uusien inventointimenetelmien kehittäminen ovat osa VMI:n jatkuvasti kehittyvää ja kansainvälistyvää toimintaa.

MELA on monikäyttöinen metsätaloutta kuvaava malli ja metsätalouden suunnittelujärjestelmä. MELA-järjestelmän ja VMI-tietojen avulla selvitetään Suomen metsien puuntuotantomahdollisuudet. Tilatason metsäsuunnittelussa MELA välittää metsäntutkimuksen tulokset suoraan päätöksenteon tueksi käytännön metsätalouteen.

Metsätilastollinen tietopalvelu tuottaa kattavaa ja ajankohtaista tilastotietoa Suomen metsäsektorin toiminnasta. Tietopalvelun pysyviä toimintoja ovat metsätilastointi ja metsäveroperusteiden valmistelu. Näitä täydentävät erillisselvitykset.

Tietopalvelu julkaisee tärkeimmät metsätilastot Metsätilastollisessa vuosikirjassa ja tilastotiedotteina. Julkaisujen rinnalle on kehitetty suorakäyttöinen metsätilaston tietojärjestelmä (METINFO), jonka kautta on saatavissa ajantasaisia tietoja puukaupasta, hakuista ja metsätuotteiden ulkomaankaupasta.

Puuston kasvu ja poistuma 1923–1995



Metsäsektorin suhdanne-ennustejärjestelmä (MESU) -hanke (1996–99) toimittaa vuosittain metsäsektorin ajankohtaiskatsauksen ja kehittää metsäsektorin ennustemalleja ja analyysivälineitä.

Suomen metsäsektorin pitkän aikavälin strategiat -hanke (1996–98) tuottaa vaihtoehtoisia arvioita Suomen metsäsektorin kehityksestä.

Kehitysmaiden kestävä metsätalous ja ympäristökysymykset -hankkeessa (1987–96) on tutkittu trooppisten metsien vähenemisen mallintamista, syitä ja kehitysarvioita 90 maassa. Lisäksi on tehty tapaustutkimuksia Chilessä, Etiopiassa ja Filippiineillä. Yhteistyötahoina ovat Wider-instituutti sekä Helsingin ja Joensuun yliopistot.

Uusi **”World Forests”** -hanke (1996–97) tekee englanninkielisen katsauksen maailman metsistä, metsäteollisuudesta sekä metsä- ja ympäristöpolitiikasta. Hanke toteutetaan yhteistyössä Euroopan metsäinstituutin ja YK:n yliopiston kanssa.