

An aerial photograph of a vast forest. The foreground and middle ground are dominated by a dense stand of evergreen trees, likely spruce or pine, with a dark green hue. In the upper middle section, a prominent rocky outcrop or small hill rises above the forest canopy. The background shows a transition to deciduous trees with bright yellow and orange foliage, indicating autumn. The sky is a pale, clear blue.

**METSÄNTUTKIMUSLAITOS –  
SKOGSFORSKNINGSINSTITUTET**

## **METSÄNTUTKIMUSLAITOS – SKOGSFORSKNINGSINSTITUTET**

(administration, information, forskningsområ-  
dena, skogsteknologi, adb, skogsstatistik,  
skogsinventering)

Adress: Unioninkatu 40 A  
SF-00170 Helsinki, Finland

Telefon: +358-0-661 401  
Telefax: +358-0-625 308  
Telex: 121286 metla sf

(skogsekonomi, tillväxt och avkastning)

Adress: Valimotie 13  
SF-00380 Helsinki, Finland

Telefon: +358-0-556 276  
Telefax: +358-0-5061 484  
Telex: 121296 metlb sf

(biologiska forskningar)

Adress: Rillitie 4–12  
SF-01300 Vantaa, Finland

Telefon: +358-0-831 941  
Telefax: +358-0-8572 575  
Telex: 121298 metli sf

Skogsforskningsinstitutet/Informationen 1989  
Foto: Erkki Oksanen

Hämeen Kirjapaino Oy  
Tampere 1989

# SKOGSFORSKNINGSINSTITUTET

Skogsforskningsinstitutet är centralorganet för den skogsforskning som bedrivs under jord- och skogsbruksministeriet. Institutet inledde sin verksamhet år 1918. Det har till uppgift att bedriva forskning som tjänar beslutsfattare inom skogspolitiken, idkare av skogsbruk och skogsindustri, samt alla finländare som på något sätt använder sig av skogen.

Forskningsinstitutets centralenhet verkar i Helsingfors och Vanda. Forskningsstationer och forskningsområden finns på olika håll i Finland. Den ordinarie personalstyrkan överstiger 800, varav en fjärdedel är forskare. Över hälften av personalen arbetar vid de regionala enheterna.

## Forsknings- och serviceuppgifterna

*Skogsforskningsinstitutet har till uppgift att*

- bedriva forskning för främjandet av Finlands skogsbruk och ett skogligt mångbruk
- följa med skogarnas tillstånd med hänsyn till miljövården och utveckla sätt att avvärja skador på skogarna
- ge utlåtanden i frågor som hör till dess kompetensområde
- delta i det inhemska och internationella samarbetet på området.

Vid sidan av den egentliga forskningsverksamheten har institutet riksomfattande informationserviceuppgifter. Till de centralaste hör

- riksskogstaxeringarna
- utarbetandet av skogsstatistik
- utredning av grunderna för skogsbeskattningen och kalkylering av utgifterna för virkesodling
- datasystemet för uppföljning av virkesmarknaden
- besiktning av bekämpningsmedel
- upprätthållandet av register med anknytning till skogsförädling och handel med skogsodlingsmaterial.



## VERKSAMHETSENHETERNA

Skogsforskningsinstitutet har nio forskningsavdelningar, en förvaltningsavdelning och åtta forskningsstationer. Många undersökningar kräver samarbete mellan flera forskningsavdelningar. T.ex. ILME-projektet, som undersöker luftföroreningarnas inverkan på skogarna, är ett samarbetsprojekt mellan fem olika avdelningar.

### Forskningsavdelningarna

**Avdelningen för markforskning** undersöker mineralmarkens egenskaper, dess klassificering samt möjligheterna att öka skogens tillväxt med hjälp av jordförbättringsmetoder.

**Avdelningen för torvmarksforskning** undersöker torvmarkens egenskaper, klassificering, hydrologi och dikning, förbättrandet av torvmarkens bördighet samt vården av torvmarkernas skogar.

**Avdelningen för skogsvård** undersöker hedskogarnas naturliga förnyelse, skogsträdens fröskörd, plantproduktion, skogsodling, skogarnas ekologi, metoder för beståndsvård samt trädens fysiologi.

**Avdelningen för skogsförädling** undersöker hur skogsträdens egenskaper går i arv samt skogarnas genetiska struktur och förädlingsmetoder, förädlar skogsträd och upprätthåller ett skogsgenetiskt register.

**Avdelningen för skogsskydd** undersöker för skogsbruket skadliga djur, av dem förorsakade skador och skadebekämpning. Avdelningen undersöker också skogsträdens sjukdomar, abiotiska skador på skogarna och utnyttjandet av skogssvampar, samt utför besiktning av bekämpningsmedel som används i skogsbruket.

**Avdelningen för skogstaxation** svarar för riksskogstaxeringarna och undersöker skogstaxeringsmetoder, skogsbrukets planering, trädbeståndets struktur, tillväxt och avkastning samt beståndsvårdsmetodernas inverkan på dessa.

**Avdelningen för skogsteknologi** undersöker och utvecklar arbetsmetoder i virkesavverkning och skogsvårdsarbeten, skogsarbetets ergonomi och avlöningsgrunder. Avdelningen undersöker också virkets struktur, egenskaper och kvalitet, virket som råvara och virkesmätning.

**Avdelningen för skogsekonomi** undersöker nationalekonomiska och sociala frågor i anslutning till skogsbruket, skogligt mångbruk och skogsindustrin, virkesanvändningen och skogsbalansen, skogsbrukets och virkeshushållningens företagsekonomi samt skogs- och skogsindustriprodukternas marknadsfrågor.

**Matematiska avdelningen** undersöker och utvecklar matematiska forskningsmetoder, upprätthåller institutets adb-system, utbildar och bistår personalen i användningen av matematiska metoder och adb samt utarbetar och publicerar skogsstatistik.



## Forskningsstationerna

Skogsforskningsinstitutets åtta forskningsstationer har till uppgift att bedriva regional och riksomfattande forsknings- och provverksamhet. Stationerna deltar också i informationsförmedlingen mellan det praktiska skogsbruket och institutet genom att ordna exkursioner och forskningsdagar. Cirka hälften av institutets hela personal och en tredjedel av forskarna arbetar vid forskningsstationerna.

Skogsforskningsstationerna är belägna på olika håll i Finland: i Kolari, Rovaniemi, Muhos, Kannus, Parkano, Suonenjoki, Joensuu och Punkaharju.

## Forskningsskogarna

För att trygga långsiktiga undersökningars kontinuitet besitter Skogsforskningsinstitutet 140 000 hektar statsskogar. Forskningsområdena är 17, och det nätverk de bildar täcker hela landet. Ytan för de forskningsskogar som till sin karaktär är ekonomiskogar är 80 000 hektar och de upptar 20 000 provytor. Vidare utförs talrika fältprov också i skogar som tillhör forststyrelsen, skogsindustrieföretag och privata skogsägare.

Till institutets forskningsskogar hör också 60 000 ha naturskyddsområden. De äldsta av dem är de år 1938 grundade Pallas-Ounastunturi och Pyhätunturi nationalparker samt Pisavaara och Malla naturparker. I Skogsforskningsinstitutets besittning är även Häädetkeidas, Vesijako och Karkali naturparker, Aulanko skogspark samt de också i turishänseende värdefulla områdena i Kilpisjärvi, Koli, Punkaharju och Laanila.

Också naturskyddsområdena tjänar forskningen. Där undersöks utvecklingen av skogar i naturtillstånd och skogsgränsskogar, samt klarläggs hur naturen uthärdar den påfrestning användningen för rekreatiönsändamål medför. Vidare tjänar naturskyddsområdena som viktiga jämförelseobjekt för undersökningar som bedrivs i ekonomiskogarna.



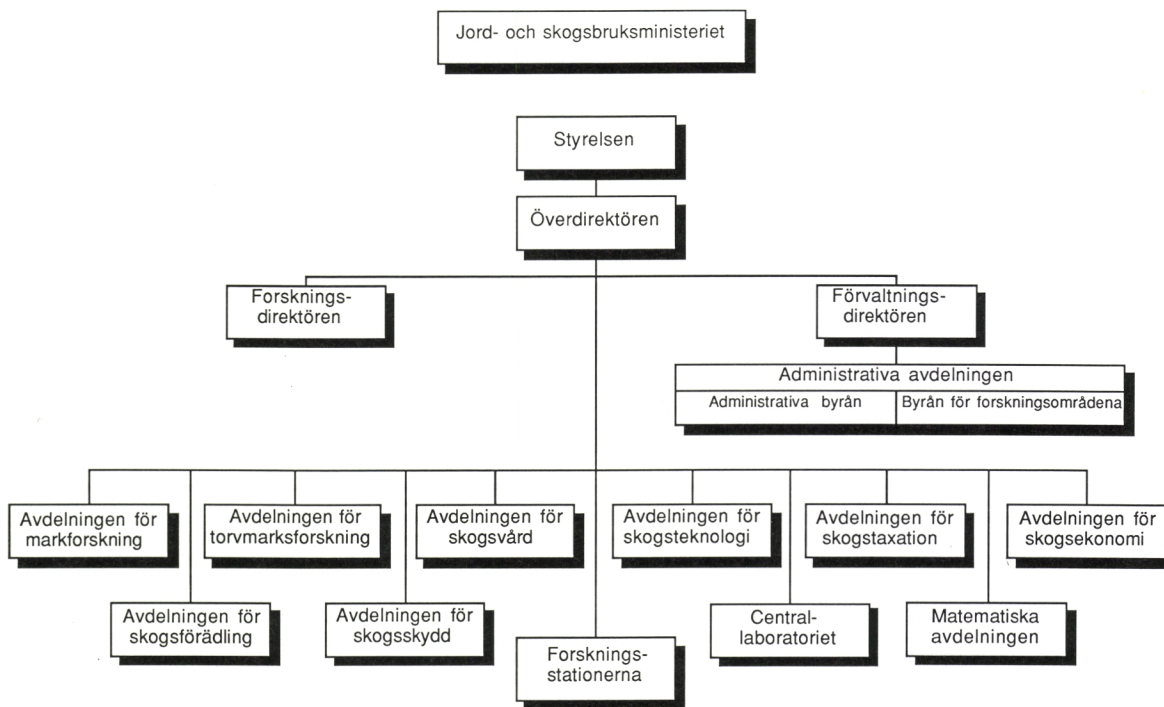


## PUBLIKATIONS- OCH INFORMATIONSVVERKSAMHETEN

Forskningsresultaten offentliggörs i vetenskapliga publikationsserier, i skogsbranschens fackpress, vid utbildnings- och informationstilldragelser, under exkursioner till forskningsområdena och på forskningsstationernas årliga forskningsdagar. Om Skogsforskningsinstitutets arbete och aktuella frågor inom skogsbruket ges regelbunden information till massmedia och andra intresserade.

Resultaten av Skogsforskningsinstitutets undersökningar publiceras i tre publikationsserier. Serien *Acta Forestalia Fennica* inne-

håller närmast för vetenskapsmän avsedda undersökningar, bl.a. doktorsavhandlingar. Serien har publicerats i samarbete med Finska Forstsamfundet från år 1989, då *Communicationes Instituti Forestalis Fenniae*-serien sammanslogs med den. I serien *Folia Forestalia* har sedan år 1963 publicerats närmast för praktikens yrkesfolk avsedda undersökningar samt mellanrapporter från långsiktiga undersökningar. Serien *Met-säntutkimuslaitoksen tiedonantoja (Skogsforskningsinstitutets meddelanden)* grundades år 1981. I den publiceras förundersökningar, kortare rapporter och föredrag.



Skogsforskningsinstitutets högsta beslutande organ är styrelsen. Som dess ordförande fungerar institutets överdirektör, och forskningsdirektören och förvaltningsdirektören är medlemmar. Till styrelsen hör dessutom två av institutets pro-

fessorer, en forskningsstationsdirektör, en representant för forskarpersonalen samt en företrädare för jord- och skogsbruksministeriet, vilka utses av statsrådet för tre år i sänder.

## SKOGSFORSKNINGSINSTITUTET

Grundat: 1918

Personal,  
av vilka forskare: 800  
220

Forskningsavdelningar: 9

Forskningsstationer: 8

Forskningsskogar: 140 000 ha

Forskningar: 300

Överdirektör: Professor Eljas Pohtila

Informationschef: Marja Ruutu

Broschyrer: – Personal- och uppgiftskatalogen  
"Who is who" (finska, engelska)  
– Pallas-Ounastunturi nationalpark  
(finska, svenska, engelska, tyska)  
– Pyhätunturi nationalpark (finska,  
svenska, engelska, tyska)  
– Aulanko skogspark (finska,  
svenska, engelska)  
– Punkaharju naturstig (finska,  
svenska, engelska, tyska)  
– Karkali naturvårdsområde  
(finska, svenska)

### Forsknings- stationerna

