



SKOGSFORSKNINGSINSTITUTET

Skogsforskningsinstitutet
Unionsgatan 40 A
00170 Helsingfors 17

Telefon (90) 661 401

Telex 125 181 hyfor sf
attn. metla/

Pärbilden: Vuxet tallbestånd i Vilppula
forskningsområde
Foto: Erkki Oksanen

Utgivare: Skogsforskningsinstitutet/information

Text: Tuomas Heiramo

Foto: Erkki Oksanen
Tuomas Heiramo

Helsingfors Handelstryckeri Ab
Helsingfors 1986

Skogsforskningsinstitutet

Skogsforskningsinstitutet är en under jord- och skogsbruksministeriet lydande statens forskningsorganisation. Dess uppgift är att producera tillförlitlig information, som främjar skogshushållningen i Finland och en ändamålsenlig användning av skogstillgångarna. Utom forskningsuppgifter har institutet riksomfattande tjänsteåligganden beträffande utarbetandet av skogsstatistik, besiktning av bekämpningsmedel och registrering av skogsodlingsmaterial.

Skogsforskningsinstitutet grundades år 1917. Dess personal omfattar, beroende på årstiden, 700—1000 personer, varav ungefär hälften är verksam utanför huvudstadsregionen. Antalet forskare är c. 250.

Skogsforskningsinstitutet i Finland är en riksomfattande, modern forskningsorganisation med internationell prestige. Skogsfackmännens och skogsägarnas beslut om den viktigaste förnyelsebara naturtillgången, skogen, vilar på Skogsforskningsinstitutets fakkunskap.

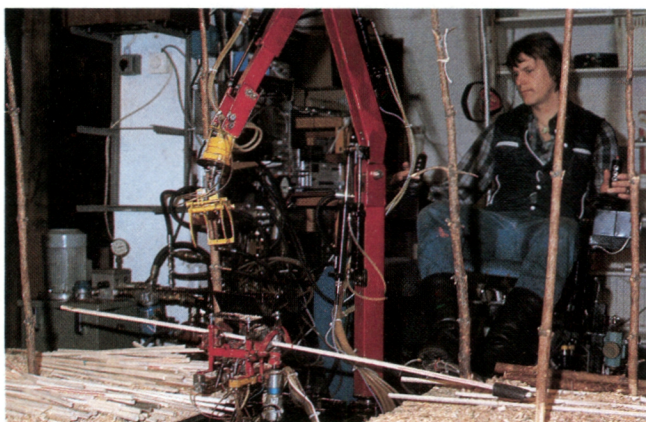


ILME-projektet undersöker bl.a. luftföroreningarnas inverkan på skogsmarkens egenskaper.

Forskningsuppgifter

Forskningsverksamheten vid skogsforskningsinstitutet styrs av Finlands skogspolitiska mål samt av skogsbrukets och skogshushållningens behov. Enskilda temata godkänns i forskningsprogrammet efter ett mångsidigt urval, i vilket även det praktiska skogsbruket deltar. Allmänt är institutets uppgift att

- bedriva forskning och utveckla metoder för att öka produktionen i Finlands skogar, göra den mångsidigare och utveckla den med hänsyn till förändrande behov
- utveckla nya användningsformer för skogsprodukter
- bedriva forskning för intensifiering av virkesproduktionen och den övriga skogliga produktionens tillvaratagande och utnyttjande
- studera skogsbrukets och den övriga produktionsverksamhetens inverkan på skogsmiljön
- studera skogsskador och metoder för att förebygga dem
- inventera landets skogstillgångar regelbundet, undersöka virkesförbrukningen för olika ändamål och utarbeta skogsbilanser för riksomfattande och regional planläggning av skogsbruket
- undersöka de ekonomiska förutsättningarna för skogsbruket och virkeshushållningen på regional- och företagsnivå samt den internationella utvecklingen inom skogsbranschen
- undersöka skogarnas sociala betydelse för befolkningen i olika delar av landet
- klarlägga grunderna för utvecklandet av sådana arbetsmetoder, som är miljövänliga och energisparande.



Nya idéer för skogsmaskiner, för maskinförarnas utbildning samt ergonomiska problem studeras med skogsmaskinsimulator vid Suonenjoki forskningsstation.



Barkborrarna är en grupp svåra skadeinsekter i Lapplands skogar. Gnaggångarna mätes vid Rovaniemi forskningsstation.

Verksamhetsenheterna

Skogsforskningsinstitutets nuvarande organisation grundar sig på förordningen, som gavs år 1986. Forskningsarbetet bedrivs vid institutets nio forskningsavdelningar samt åtta forskningsstationer. Fältförsök i anslutning till forskning utförs i de av institutet förvaltade försöksparkerna, som täcker hela landet. Skogsforskningsinstitutet har ytterligare två byråer för att handlägga administration och vården av egna skogar.

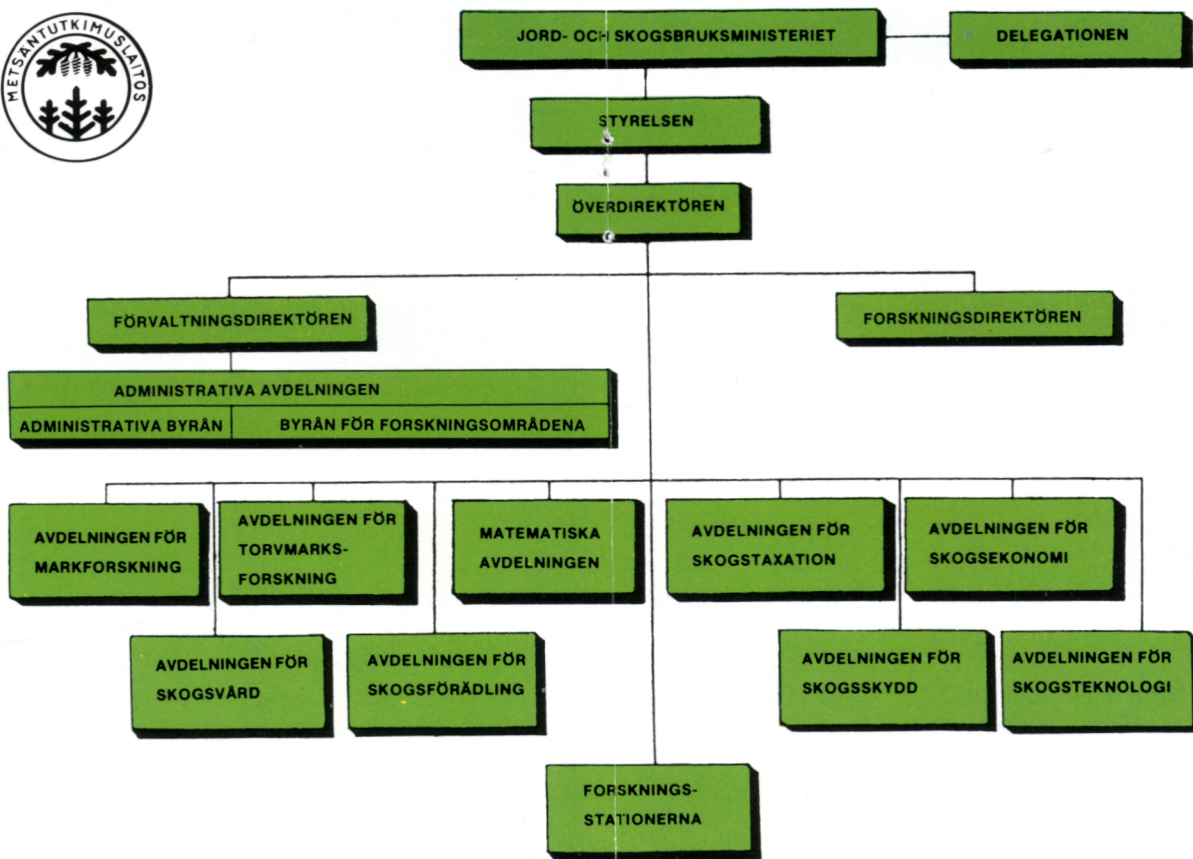
Forskningsavdelningarna

Avdelningen för markforskning undersöker mineralmarkens egenskaper, dess klassificering, förbättrande av markens bördighet och utnyttjande av marken för skogsbruksändamål.

Avdelningen för torvmarksforskning undersöker torvmarkens egenskaper, dess hydrologi och dikning, förbättrande av markens bördighet och beskogning av marken.

Avdelningen för skogsvård undersöker den naturliga förnyelsen av skog, beskogning av mineralmark, skogsträdens fröskörd, plantproduktion, skogsodling, skogsekologi och metoder för beståndsvård samt trädens fysiologi.

Avdelningen för skogsförädling undersöker skogsträdens genetiska konstitution, trädens morfologi och förädlingsmetoder, bedriver skogsförädling samt upprätthåller ett riksomfattande register över skogsodlingsmaterial.



Avdelningen för skogsskydd undersöker för skogsbruket skadliga insekter och övriga djur, av dessa förorsakade skador och förebyggande av dem samt skogsträdens sjukdomar och deras bekämpning. Avdelningen undersöker också utnyttjande av skogssvampar samt verkställer besiktning av bekämpningsmedel.

Avdelningen för skogstaxation undersöker metoderna för skogstaxation och skogsbrukets planering, utför riksomfattande skogsinventering samt undersöker virkesbeståndets struktur, tillväxt och produktion.

Avdelningen för skogsteknologi undersöker skogsarbete, mekanisering och annat utvecklande av detta, skogsarbetets ergono-

mi och lönegrunder samt virkets struktur och egenskaper, skogsindustrins råvarufrågor och virkesmätning.

Avdelningen för skogsekonomi undersöker nationalekonomiska och sociala frågor i anslutning till skogsbruket samt virkesförbrukningen och skogsbilansen samt skogsbrukets och virkeshushållningens företagsekonomi ävensom råvirkets och skogsindustriprodukternas marknadsfrågor.

Matematiska avdelningen undersöker och utvecklar matematisk-statistiska metoder för skogsforskningen, bistår forskarna vid tillämpning av forsknings- och beräkningsmetoder, upprätthåller forskningsinstitutets adb-verksamhet samt utarbetar skogsstatistik.



Orört naturbestånd av tall i Häädetkeidas naturpark.



Skogsforskningsstationen i Muhos.

Forskningsstationerna

Byggandet av forskningsstationer inleddes på 1960-talet. Stationernas uppgift är att bedriva forskning i huvudsakligen regionala problem och att fungera som en förbindelselänk mellan institutet och det praktiska skogsbruket. Forskningsstationerna är belägna i Parkano, Kolari, Muhos, Rovaniemi, Suonenjoki, Joensuu, Kannus och Punkaharju.



Vilppula forskningsområde.

Forskningskogarna

Olikt de flesta andra skogsbruksländerna besitter Skogsforskningsinstitutet i Finland c. 150 000 ha statsskogar som forskningsområden i olika delar av landet.

Forskningsområdena har grundats för att försäkra kontinuiteten av långfristiga försök och för att koncentrera forskningsverksamheten. De över 25 000 provytorna som grundats i områdena vittnar om deras effektiva utnyttjande. Omfattande fältförsök har grundats även i övriga statsskogar och enligt forskningsavtal i skogar, som tillhör skogsindustriföretag och privata skogsägare.

I dessa skogar ingår även några naturskyddsområden. De största är Pallas-Ounastunturi och Pyhäntunturi nationalparker, Malla, Pisavaara, Häädetkeidas och Karkali naturparker samt Aulanko naturskyddsområde. I försöksparkerna finns även områden med unikt turistvärde, såsom Kilpisjärvi-Saana, Koli, Punkaharju och Saariselkä-Laanila.



Forskning och praktik möts. Forskningsresultat presenteras under en skogsexkursion i Lappträsk forskningsområde.

Publikations- och informationsverksamheten

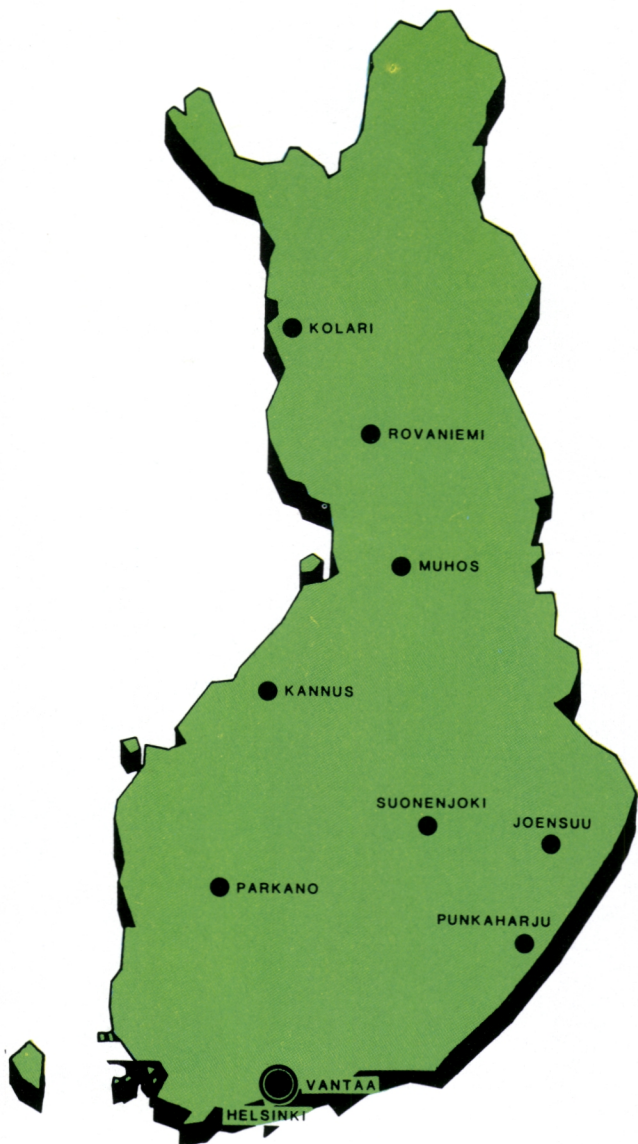
Skogsforskningsinstitutets forskningsresultat utges huvudsakligen i institutets egna publikationsserier:

Communicationes Instituti Forestalis Fenniae är institutets vetenskapliga huvudserie, som har utgivits sedan 1919.

I serien *Folia Forestalia* har sedan 1963 utgivits främst för praktiken avsedda undersökningar samt del- och preliminära resultat av långfristiga studier.

Serien *Metsäntutkimuslaitoksen tiedonantoja* (Skogsforskningsinstitutets meddelanden) grundades år 1981 och utnyttjas för publicering av kortfattade forskningsrapporter med begränsad distribution.

Forskningsresultat förmedlas till praktiken även genom den skogliga fackpressen, vid utbildning, vid exkursioner i försöksparkerna samt vid årliga informationsdagar vid forskningsstationerna.



● Centralenheten

Skogsforskningsinstitutets forskningstationer.

