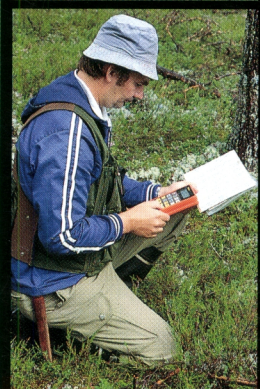


Metsäntutkimuslaitoksen tutkimusmetsät ja luonnonsuojelualueet



Metsänkasvatuksen tutkimusosasto

Sisällys

Metsäntutkimuslaitoksen tutkimusmetsät ja luonnonsuojelualueet	1
Ruotsinkylä	3
Solböle	4
Lapinjärvi	6
Vesijako	7
Punkaharju	8
Parkano	10
Vilppula	11
Suonenjoki	13
Koli	14
Kannus	15
Muhos	16
Paljakka	17
Kivalo	18
Pallasjärvi	20
Kolari	21
Laanila	22
Kilpisjärvi	23
Aulangon luonnonsuojelualue	24
Kolin kansallispuisto	25
Pyhätunturin kansallispuisto	26
Pallas-Ounastunturin kansallispuisto	27
Tutkimusmetsien ja luonnonsuojelualueiden perustamisvuodet ja pinta-alat	28

Metsäntutkimuslaitos, metsänkasvatuksen tutkimusosasto 1993

Työryhmä: Timo Muhonen, Sinikka Västilä, Leena Muronranta ja Heli Mikkeliä
Valokuvat: Erkki Oksanen, Tuomas Heiramo, Tapani Vartiainen
Painatus: KARTTAKESKUS 1993 Pohjakartat © KARTTAKESKUS
ISBN 951-40-1328-X

Lyhenteet

Kehitysluokat

- 0 Aukea
- 1 Taimikko
- 2 Nuori kasvatusmetsikkö
- 3 Varttunut kasvatusmetsikkö
- 4 Uudistuskypsä metsikkö
- 5 Siemen- tai suojuspuumetsikkö
- 6 Vajaatuotoinen metsikkö

Kasvupaikkatyypit

- Lh Lehto
- Lmk Lehtomainen kangas
- Trk Tuore kangas
- Khk Kuivahko kangas
- Kk Kuiva kangas
- Krk Karukkokangas



osoittaa Metsäntutkimuslaitoksen toimipaikan sijainnin

Metsäntutkimuslaitoksen tutkimus- metsät ja luonnonsuojelualueet

Tämän esitteen tarkoituksena on koota yhteen olennaisin tieto Metsäntutkimuslaitoksen (METLA) tutkimus- ja luonnonsuojelualueista ja esitellä niitä tutkijoille ja muille alueiden käyttäjille sekä osaltaan edistää ja tehostaa alueiden tutkimuskäyttöä. METLA toivoo alueilleen myös entistä enemmän yhteistyötä ja tutkimuksia muiden metsäluontoa tutkivien laitosten, yliopistojen ja organisaatioiden kanssa. Yhteydenottoa varten esitteen lopussa on alueiden yhteystiedot.

Metsäntutkimuslaitoksella on hallinnassaan 143 000 hehtaaria valtion maita ja vesiä. Tästä 66 000 hehtaaria on luonnonsuojelualueita ja 77 000 hehtaaria tutkimusalueita. Tutkimusmetsät muodostavat 17 tutkimusaluetta, joista vanhimmat – Vesijaon ja Vilppulan tutkimusalueet – perustettiin vuonna 1922 ja nuorin – Suomenjoen tutkimusalue – vuonna 1968. Ensimmäinen luonnonsuojelualue – Aulanko – perustettiin vuonna 1930. Nuorimmat suojelualueet – Kolin kansallispuisto ja Punkaharjun luonnonsuojelualue – perustettiin vuonna 1991.

Tutkimus- ja luonnonsuojelualueet ovat laitoksen kahdeksan tutkimusaseman alaisuudessa lukuunottamatta neljää eteläisintä tutkimusaluetta Lapinjärveä, Ruotsinkylää, Solböleä ja Vesijakoa sekä Aulangon luonnonsuojelualuetta, jotka ovat metsänkasvatuksen tutkimusosaston alaisia. Tutkimusasemat vastaavat tutkimus- ja luonnonsuojelualueiden hoidosta, puun myynnistä ja korjuusta sekä koetoiminnan koordinoinnista alueellaan. Pienehköt luonnonsuojelualueet kuuluvat toiminnallisesti lähimpään tutkimusalueeseen, mutta suurimmilla luonnonsuojelualueilla on oma henkilöstönsä. Käytännön työtä tutkimusmetsissä johtaa tutkimusalueen esimies. Metsänkasvatuksen tutkimusosastolla on tutkimus- ja luonnonsuojelualueiden valtakunnallinen vastuu ja koordinointi.

Tutkimus- ja luonnonsuojelualueiden tehtävät

Tutkimusalueiden ensisijainen tarkoitus on tukea ja palvella tutkimusta. Niiden käytössä otetaan huomioon myös tutkimustiedon välitys käyttäjille. Luonnonsuojelualueilla toteutetaan ensisijaisesti suojelupäätöksessä asetettuja tavoitteita. Myös niitä käytetään tutkimustarkoituksiin.

Metsäntutkimuslaitoksen mailla on erilaisia kokeita noin 2 300. Niistä vanhimmat on perustettu jo 1920-luvulla. Tutkimuslaitoksen omat metsät tarjoavatkin ainutlaatuisen mahdollisuuden pitkäaikaisiin seurantatutkimuksiin. Esimerkkejä pitkäaikaisista kokeista ovat ulkomaisten puulajien viljelykokeet, kotimaisten puulajien alkuperäkokeet, siemensatotutkimukset, soiden ojituskokeet, metsien lannoituskokeet sekä metsien harvennus- ja käsittelytapojen vertailut.

Varsinaisen tutkimustoiminnan ulkopuolella olevia alueita hoidetaan hoito- ja käyttösuunnitelmien mukaisesti. Ensisijainen tavoite on monipuolisten metsiköiden luominen tutkimuksen tarpeisiin.

Tutkimusmetsiin on perustettu reittejä, joilla esitellään alueen tutkimustoimintaa ja metsätaloutta. Reiteistä on tehty opasvihkoja karttoineen, joten niihin on helppo tutustua itsenäisesti. Tutkimusalueen esimieheltä voi myös tiedustella mahdollisuutta opastettuun tutustumiskäyntiin. Keskeisimmistä tutkimusalueista on laadittu esitteet, joissa kerrotaan tarkemmin alueen historiasta, kasvistosta ja eläimistöistä sekä metsätaloudesta ja metsäntutkimuksesta.

Tiedonhallinta- ja suunnittelujärjestelmä

Vuoden 1994 alusta aloitetaan paikkatietoon perustuvan tutkimus- ja luonnonsuojelualueiden tiedonhallinta- ja suunnittelujärjestelmän käyttöönotto. Järjestelmän päätoimintoja ovat ajantasaisen paikkaan sidotun metsävaratiedon hallinta, metsäsuunnittelu ja kokeiden hallinta. Järjestelmästä on yhteys METLAN koerekisteriin, mikä tukee kokeiden suunnittelua ja hallintaa. Tutkimusmetsiä kuvaavat perustiedot hankitaan metsikkökuvioittain tehtävällä maastoinventoinnilla. Sen lisäksi järjestelmään voidaan muodostaa ta-soja muista luonnonvarojen inventoinneista.

Järjestelmän perustyökalut ovat paikkatieto-ohjelmisto ja relaatiotietokantajärjestelmä. Lisäksi hyödynnetään METLAssa kehitettyjä metsätalouden suunnittelun erikoisohjelmia. Laiteympäristönä toimivat työasemat, joihin järjestelmä toteutetaan aluksi keskusyksikköön keskitettynä tietokantana. Jatkossa järjestelmän käyttö on tarkoitus hajauttaa tutkimusasemille ja tutkimusalueisiin.

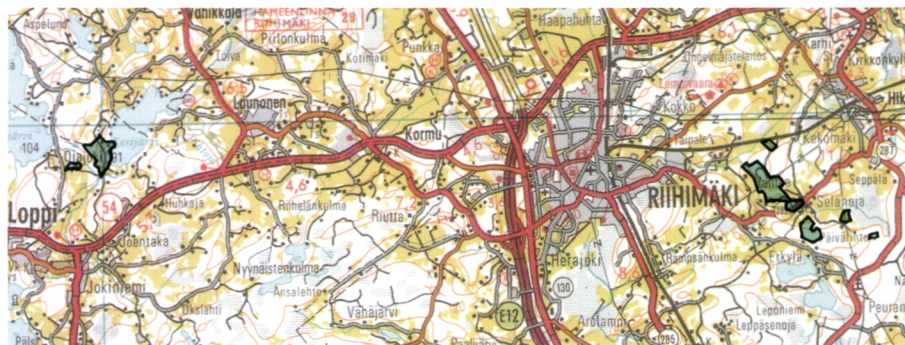
Käyttäjää varten järjestelmään luodaan standarditulosteiden lisäksi mahdollisuus omiin tietokantahakuihin sekä tulosteiden määrittelyihin. Standarditulosteita ovat kartanselityskirjat, metsätalouskartat, kasvupaikan ja puuston teemakartat sekä koealakartat.

Ruotsinkylän tutkimusalue.





GT-kartta 4



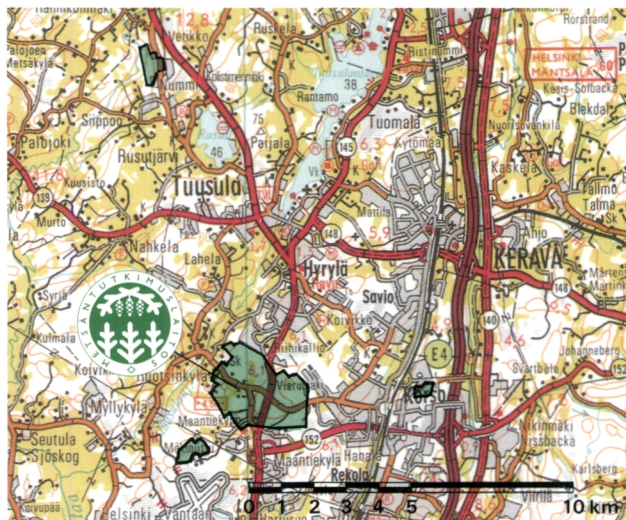
GT-kartta 2



GT-kartta 2



GT-kartta 2



GT-kartta 3

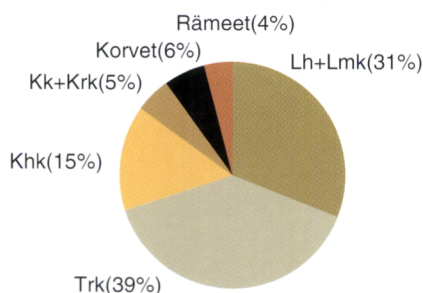
Ruotsinkylä

Ruotsinkylän tutkimusalue sijaitsee pääkaupunkiseudun liepeillä pääosin Tuusulassa ja Vantaalla. Erillispalstoja on Hausjärvellä, Kirkkonummella, Lopella ja Urjalassa. Tutkimusalueen toimipaikka sijaitsee Tuusulassa Ruotsinkylässä. Tutkimusalueen kokonaisala on 1 223 hehtaaria, josta metsämaata on 817 hehtaaria. Lisäksi tutkimusalueessa on luonnonsuojelualueita yhteensä 117 hehtaria. Niihin kuuluvat rehevä, lehtokasvillisuudestaan tunnettu Karkalin luonnonpuisto Karjalohjalla, Kvarnbyn lehtojensuojelualue Siuntiossa ja Mustojan lehtojensuojelualue Tuusulassa.

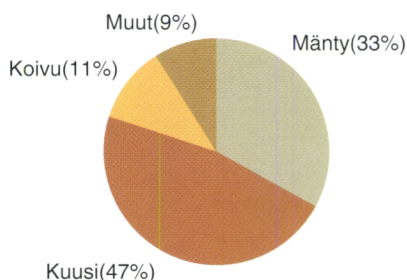
Tutkimusalueessa on Ruotsinkylän kenttäsäse, joka on erikoistunut metsänjalostuksen tutkimukseen. Sen lisäksi alueella tutkitaan metsäpuiden kukkimista ja siemensatoa, ulkomaisten puulajien hoitoa ja viljelyä, pajulajien lyhytkiertoviljelyä ja ilmähän muutoksen vaikutusta metsiin.

Ruotsinkylän tutkimusalueessa metsäpölkureitistö, jonka varrella voi opasvihkosen avulla tutustua ulkomaisiin puulajeihin ja alueella tehtävään tutkimukseen.

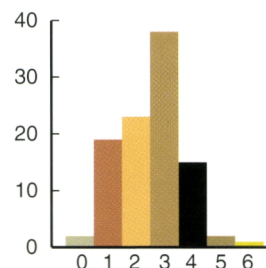
■ Kasvupaikkatyypit



■ Puulajisuhteet, osuus tilavuudesta



■ Kehitysluokat, %



■ Keski-ikä

48 v

■ Keskitilavuus

166 m³/ha

■ Keskiikasvu

6,4 m³/ha/v

■ Hakuuennite

2369 m³/v



Dahurianlehtikuusi (*Larix gmelinii*) Solbölen tutkimusalueessa.

Solböle

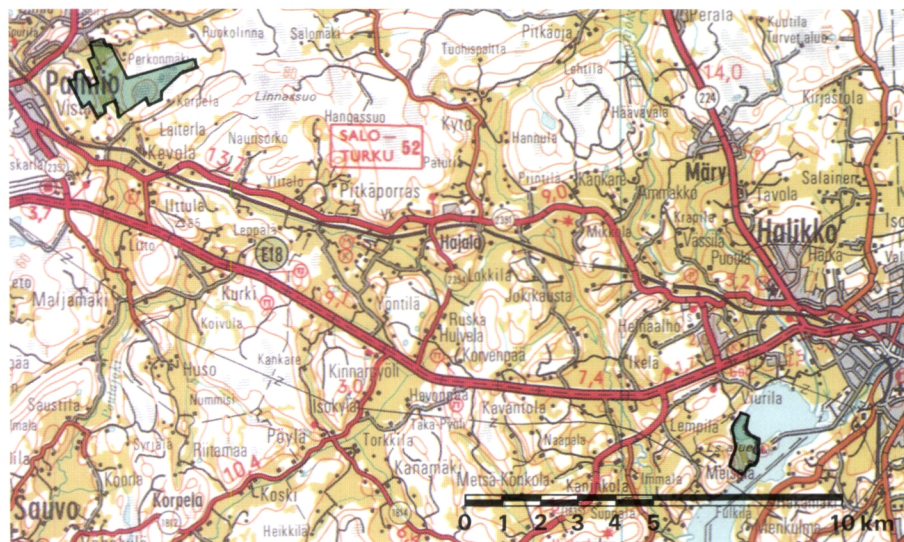
Solbölen tutkimusalue sijaitsee seitsemän rannikkokunnan – Tammisaari, Särkisalo, Dragsfjärd, Nauvo, Paimio, Turku ja Halikko – alueella aivan eteläisimmässä Suomessa. Tutkimusalueeseen kuuluu yhteensä 1 660 hehtaaria maata ja 694 hehtaaria vesialueita. Valtaosa tutkimusalueen maista sijaitsee Tammisaaressa Bromarvissa, jossa on myös tutkimusalueen toimipaikka. Lisäksi tutkimusalueessa on suoje-lualueita yhteensä 81 hehtaaria. Niihin kuuluvat Vaisakon luonnonsuojelualue, Muhkurin, Solbölen ja Knopön lehtojen-suojelualueet sekä valtakunnallisen soidensuojeluohjelman kohteita.

Kasvimaantieteellisesti Solböle kuuluu keskieurooppa-

laisen tammivyöhykkeen pohjoisimpaan osaan. Sille ovat tyypillisiä lehdot jaloine lehtipuineen sekä rikkaine lehto-kasvillisuuksineen. Solbölen tutkimusalueen toinen leimaa-antava piirre ovat kalliomaat: noin neljäsosa alueen maista on heikkokasvuisia kalliomänniköitä tai avokallioita.

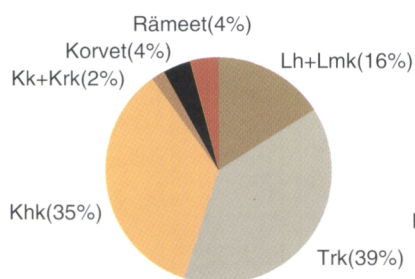
Solbölen tutkimusalue perustettiin ensisijaisesti jalojen lehtipuiden, muiden kotimaisten puulajien ja ulkomaisten puulajien tutkimista varten. Lisäksi alueella on mm. siemen- ja karikokeita.

Solbölen tutkimusalueessa on kaksi metsäpolkua, joiden varrella voi opasvihkosen avulla tutustua alueella tehtävään tutkimukseen ja ulkomaisiin puulajeihin.

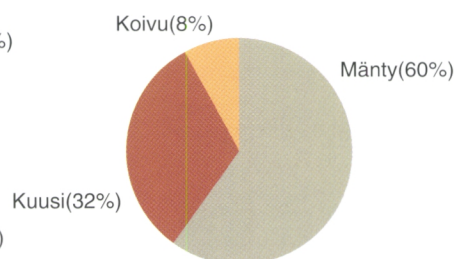


GT-kartta 2

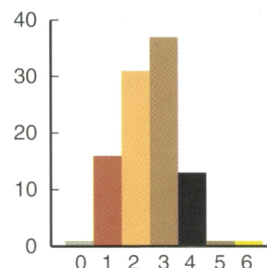
■ Kasvupaikkatyytit



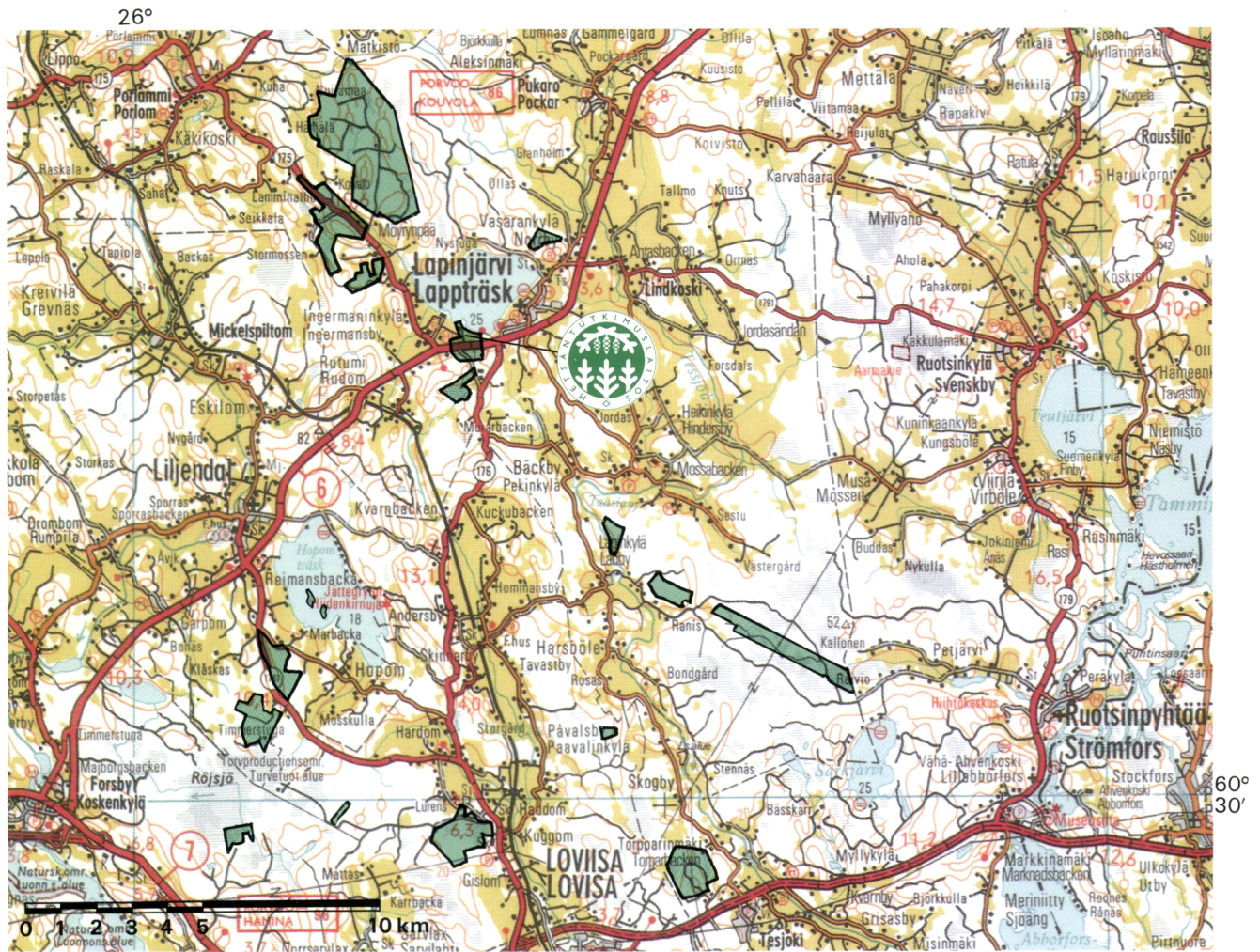
■ Puulajisuhteet, osuus tilavuudesta



■ Kehitysluokat, %



■ Keski-ikä 55 v ■ Keskiikasvu 5 m³/ha/v
 ■ Keskitilavuus 128 m³/ha ■ Hakkuusuunnite 3270 m³/v



GT-kartta 3

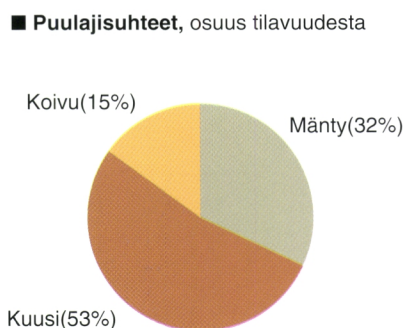
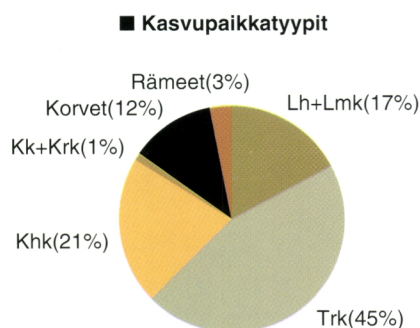
Lapinjärvi

Lapinjärven tutkimusalue sijaitsee Itä-Uudellamaalla pääosin Lapinjärven kunnassa, mutta maita on myös Liljendalissa, Ruotsinpyhtäällä ja Pernajassa. Tutkimusalueen kokonaisala on 2 005 hehtaaria, josta metsämaata on 1 582 hehtaaria. Metsät ovat reheviä, pääosin kuusivaltaisia lehtomaisia kankaita tai mustikkakankaita.

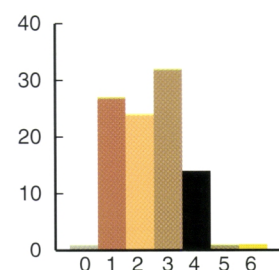
Tutkimusalueessa on eniten metsänjalostuksen jälkeläiskokeita ja provenienssi- eli alkuperäkokeita. Lisäksi alu-

eella tutkitaan ulkomaisten puulajien hoitoa ja viljelyä, metsäpuiden siemen- ja karikesatoa, hirvituhokestävyyttä ja turvemaiden metsiköiden uudistamista.

Keväällä 1993 tutkimusalueeseen perustettiin männyn ja kuusen geenireservimetsiköt, joiden tavoitteena on varmistaa puiden laajan perinnöllisen vaihtelun ja luonnonvaraisen geeniaineksen säilyminen.

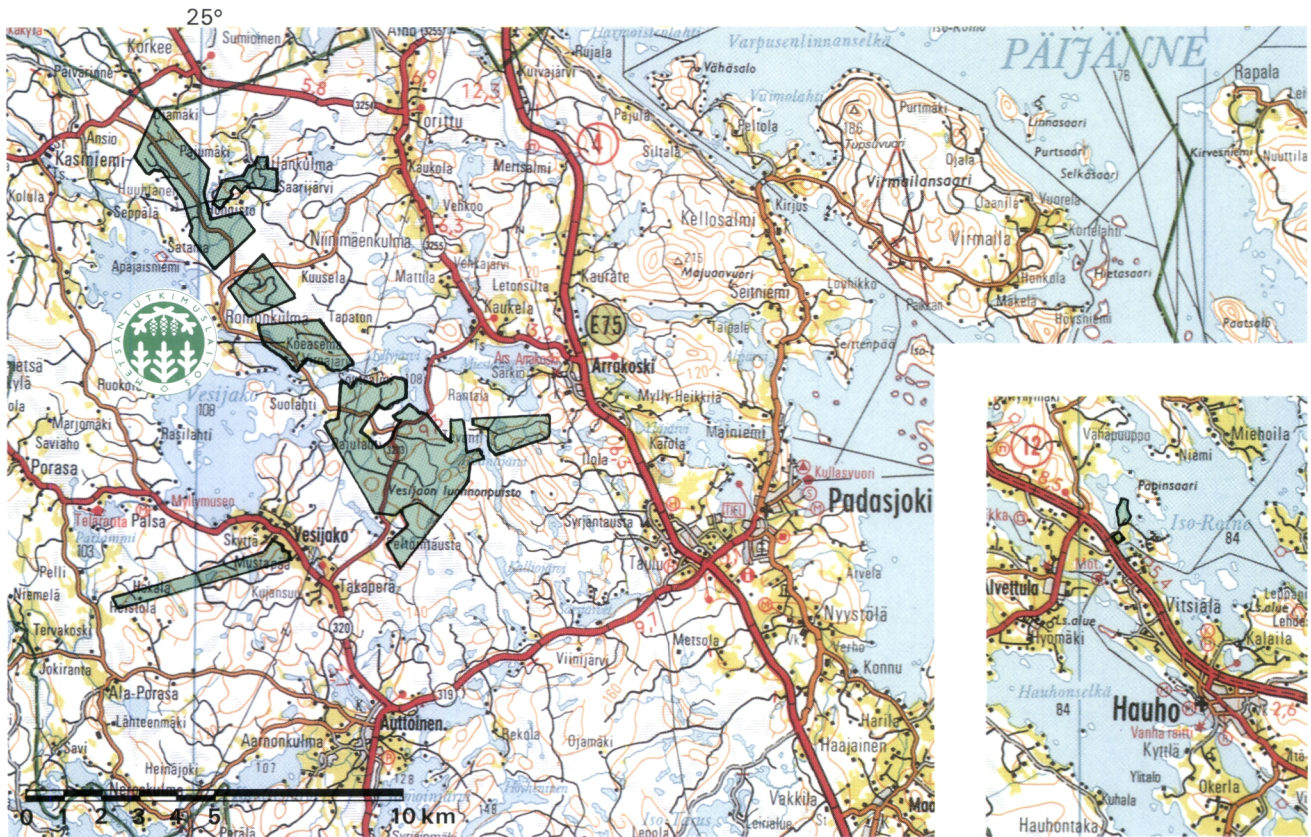


■ Kehitysluokat, %



■ Keski-ikä 49 v
■ Keskitilavuus 126 m³/ha

■ Keskiikasvu 5,3 m³/ha/v
■ Hakuuusunnite 7718 m³/v



GT-kartta 5

Vesijako

Tutkimusalue sijaitsee metsänkasvatuksen kannalta edullisissa oloissa Etelä-Hämeessä Padasjoen kunnassa; Hauholla on pieni erillispalsta. Nimensä tutkimusalue on saanut Vesijako-järvestä, jonka vesistä osa laskee Kymijoen ja osa Kokemäenjoen vesistöön. Tutkimusalueen kokonaisala on 1 909 hehtaaria, josta metsämaata on 1 780 hehtaaria.

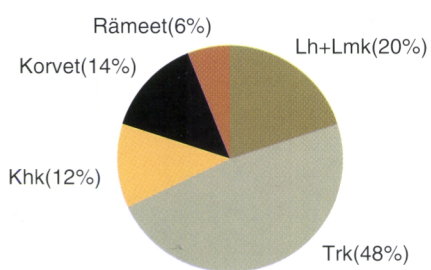
Alueella tutkitaan erityisesti:

- havupuiden alkuperiä
- metsäpuiden siemen- ja kariesatoa
- turvemaiden metsiköiden uudistamista
- koivun luontaista uudistamista
- alikasvosten käyttöä uudistamisessa.

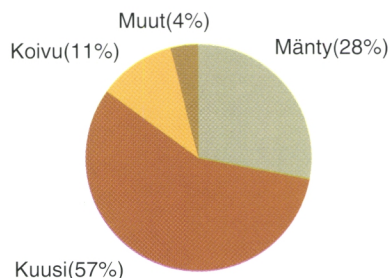
Vesijaon tutkimusmetsiin on rakennettu retkeilypolkuja, joiden varrella esitellään alueen tutkimustoimintaa ja metsätaloutta. Vesijaolla voi tutustua muun muassa kaskeamalla ja kylvämällä uudistettuihin metsiin. Opasvihkon ja maastotaulujen avulla metsäkohteisiin voi syventyä itsenäisesti.

Padasjoella sijaitsee myös Vesijaon luonnonpuisto, joka edustaa eteläiselle Järvi-Suomelle tyypillistä metsäluontoa viljavine kasvupaikkoineen ja runsaspuustoisine metsineen. Luonnonpuisto on yleisöltä suljettu, koskemattomana säilytettävä alue. Luvanvaraisesti alueella tehdään luonnonmetsien kasvi-, eläin- ja hyönteistutkimuksia.

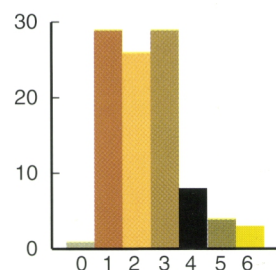
■ Kasvupaikkatyytit



■ Puulajisuhteet, osuus tilavuudesta



■ Kehitysluokat, %



■ Keski-ikä

47 v

■ Keskitilavuus

142 m³/ha

■ Keskiikasvu

9 m³/ha/v

■ Hakuuasuunnite

7638 m³/v

29°30'



GT-kartta 6

Kuusen lannoituskoee Punkaharjun tutkimusalueessa Patasalon saarella.



Punkaharju

Tutkimusmetsät sijaitsevat pääosin Itä-Savossa Punkaharjulla ja Kerimäellä. Tutkimusalueen maita on myös Kesälahden, Kiteen, Rautjärven, Savonlinnan ja Värtsilän kunnissa. Tutkimusalueen kokonaisala on 1 924 hehtaaria, josta metsämaata on 1 531 hehtaaria.

Kasvimaantieteellisesti Punkaharjun alue kuuluu Itä-Suomen lehtoalueeseen. Tutkimusalueen metsät ovat maapohjaltaan reheviä: 2/3 metsistä on tuoreita tai lehtomaisia kankaita tai lehtoja. Suunnitelmallinen metsienhoito ja ulkomaisten puulajien viljelykokeilut on aloitettu jo 1840-luvulla. Erityistä huomiota on kiinnitetty maisemanhoitoon ja metsien monikäyttöön.

Punkaharjun tutkimusalueella tutkitaan erityisesti:

- ulkomaisten puulajien viljelyä ja kasvatusta
- havupuiden alkuperiä ja ilmastonmuutoksen vaikutusta niihin

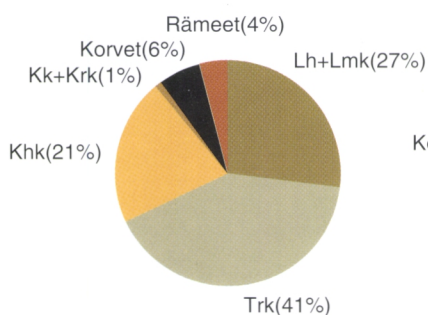
- metsäpuiden jalostusjälkeläistöjen testausta
 - siemenviljelyksiä
 - puiden tuhonkestävyyden lisäämistä jalostuksen avulla.
- Tarkempia tietoja Punkaharjun tutkimusmetsistä ja puulajipuistosta saa yksityiskohtaisista esitteistä. Metsäreittien varrella voi tutustua alueen metsätalouteen ja metsäntutkimukseen.

Kesällä 1994 avataan Punkaharjun vanhan aseman viereen valtakunnallinen metsämuseo ja metsätietokeskus Lusto.

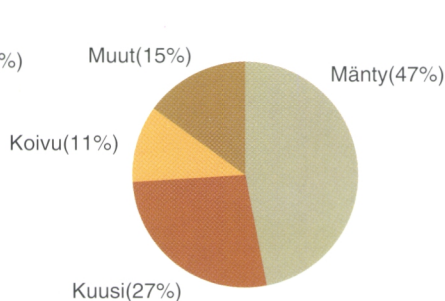
Varsinaiselle harjualueelle perustettiin Punkaharjun luonnonsuojelualue vuonna 1991 merkittävän harjumuodostelman ja kansallismaiseman suojelemiseksi. Luonnonsuojelualueen kokonaisala on 680 hehtaaria, josta vesialueita on 488 hehtaaria.

Suomen ensimmäinen geenireservimetsä perustettiin Punkaharjun tutkimusalueen Patasalon saareen syksyllä 1992.

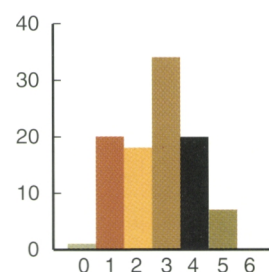
■ Kasvupaikkatyyppit



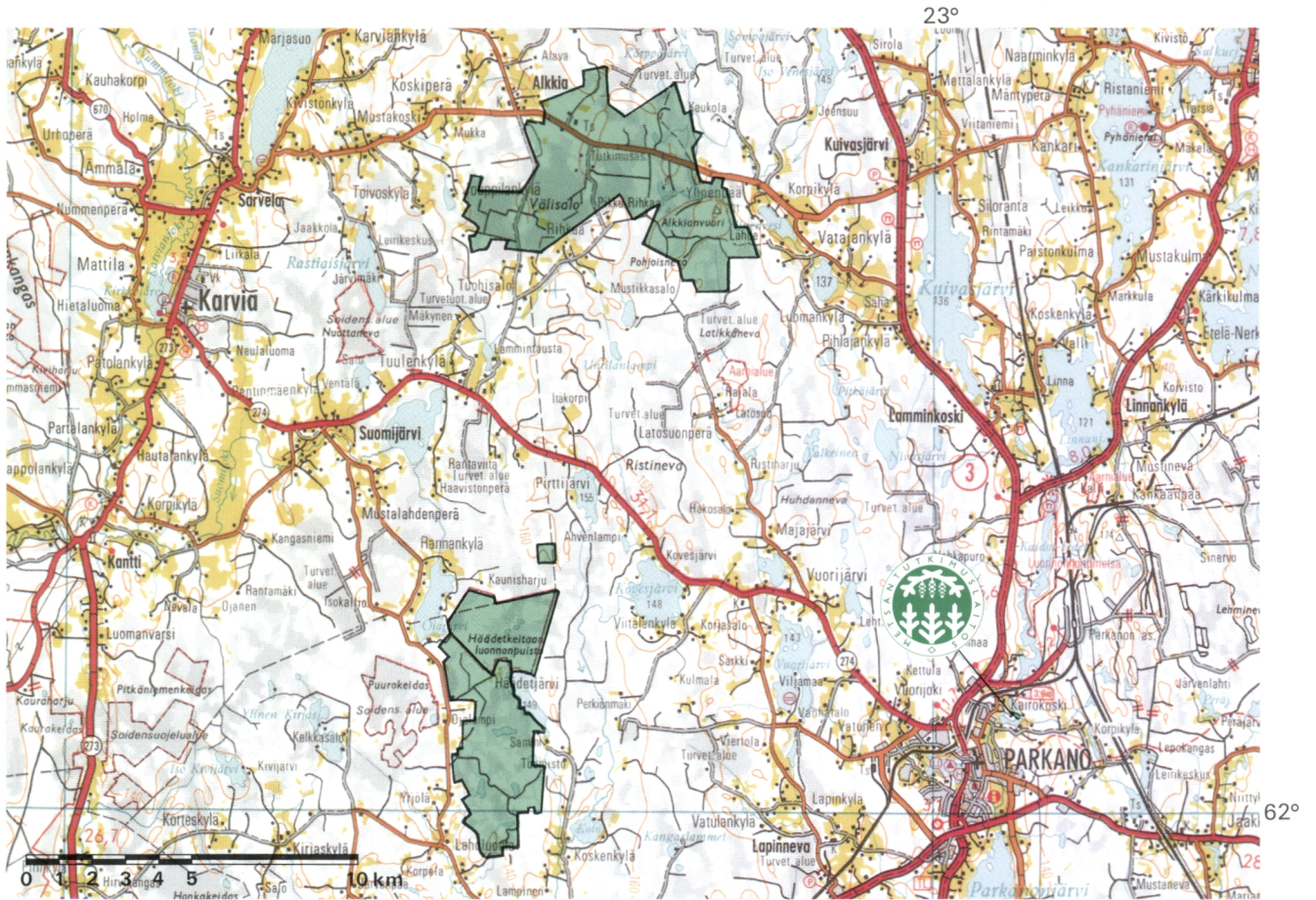
■ Puulajisuhteet, osuus tilavuudesta



■ Kehitysluokat, %



■ Keski-ikä	54 v	■ Keskikasvu	6,8 m ³ /ha/v
■ Keskitilavuus	181 m ³ /ha	■ Vuotuiset hakkuut	5700 m ³ /v



GT-kartta 4

Parkano

Tutkimusmetsät sijaitsevat Pohjois-Satakunnassa Karvian ja Parkanon kunnissa karulla Suomenselän vedenjakaja-alueella. Tutkimusalueen kokonaisala on 4 001 hehtaaria, josta metsämaata on 2 421 hehtaaria. Yli puolet tutkimusalueesta on turvemaita. Metsät ovat pääosin nuorehkoja mäntyvaltaisia puolukkatyyppin kankaita ja ojitettuja rämeitä.

Parkanon tutkimusalueella tutkitaan erityisesti:

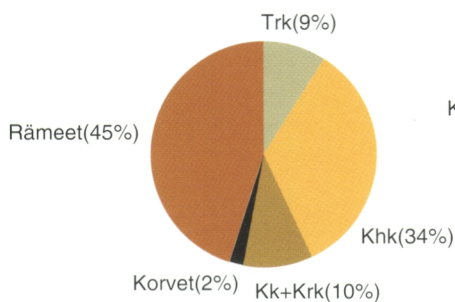
- turvemaiden ravinnetaloutta
- turvemaiden metsiköiden uudistamista

- maanmuokkausta
- metsänviljelyä
- metsien terveydentilaa.

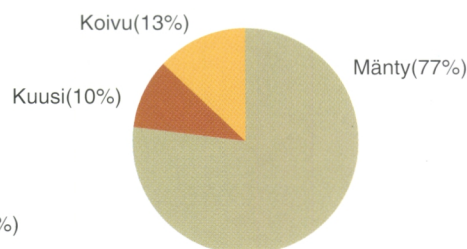
Parkanon tutkimusalueeseen kuuluu lisäksi 560 hehtaarin suuruinen Häädeteitaan luonnonpuisto. Suurimman osan siitä muodostaa Häädeteidassuo, joka on tyypillinen pohjoissatakuntalainen kermikeidas.

Alkkianvuorella on luontopolku, jolla esitellään alueen luontoa, tutkimusta ja metsätaloutta.

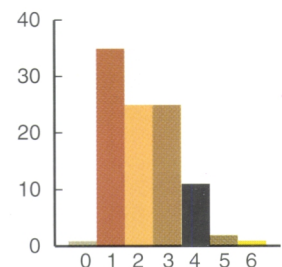
■ Kasvupaikkatyytit



■ Puulajisuhteet, osuus tilavuudesta



■ Kehitysluokat, %

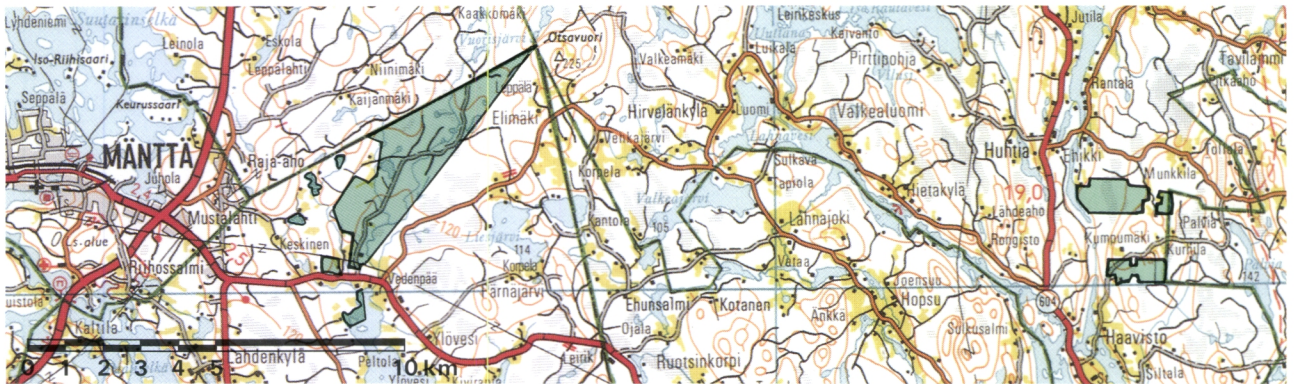


■ Keski-ikä	44 v	■ Keskiikasvu	2,9 m ³ /ha/v
■ Keskitilavuus	62 m ³ /ha	■ Hakkuusuunnite	2507 m ³ /v

24°30'



GT-kartta 5



GT-kartta 4, 5

Vilppula

Vuonna 1922 perustettu Vilppulan tutkimusalue on Metsäntutkimuslaitoksen vanhimpia tutkimusalueita.

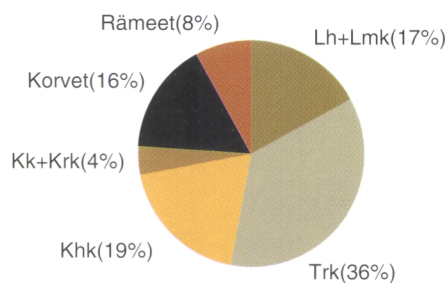
Tutkimusmetsät sijaitsevat Pohjois-Hämeessä, Kuorevedellä, Ruovedellä ja Vilppulassa. Lisäksi Jämsänkoskella Keski-Suomen läänissä on runsaan 200 hehtaarin tila. Tutkimusalueen kokonaisala on 2 811 hehtaaria, josta metsämaata on 2 427 hehtaaria. Runsas puolet metsämaasta on mustikka- tai puolukka-tyypin maita, turvemaita on noin neljännes.

Vilppulan tutkimusalueella tutkitaan erityisesti:

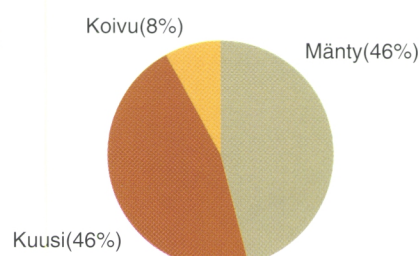
- turvemaiden metsiköiden uudistamista ja käsittelyä
- turve- ja kivennäismaiden metsien tuotosta
- puiden kukkimista ja siemensatoa
- puiden eri alkuperien menestymistä
- taimikonhoitoa.

Vilppulan Jaakkoinsuolla on tutkittu metsäojitusta jo vuodesta 1909. Jaakkoinsuo on yksi merkittävimmistä ojitustoiminnan koalueista Suomessa. Kokeiden esittelyä varten alueelle on rakennettu retkeilypolku.

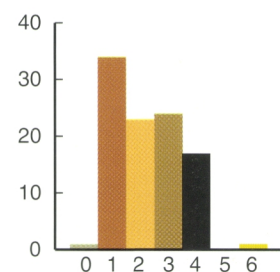
■ Kasvupaikkatyytit



■ Puulajisuhteet, osuus tilavuudesta



■ Kehitysluokat, %



■ Keski-ikä

55 v

■ Keskikasvu

4,9 m³/ha/v

■ Keskitilavuus

132 m³/ha

■ Hakkusuunnite

9063 m³/v

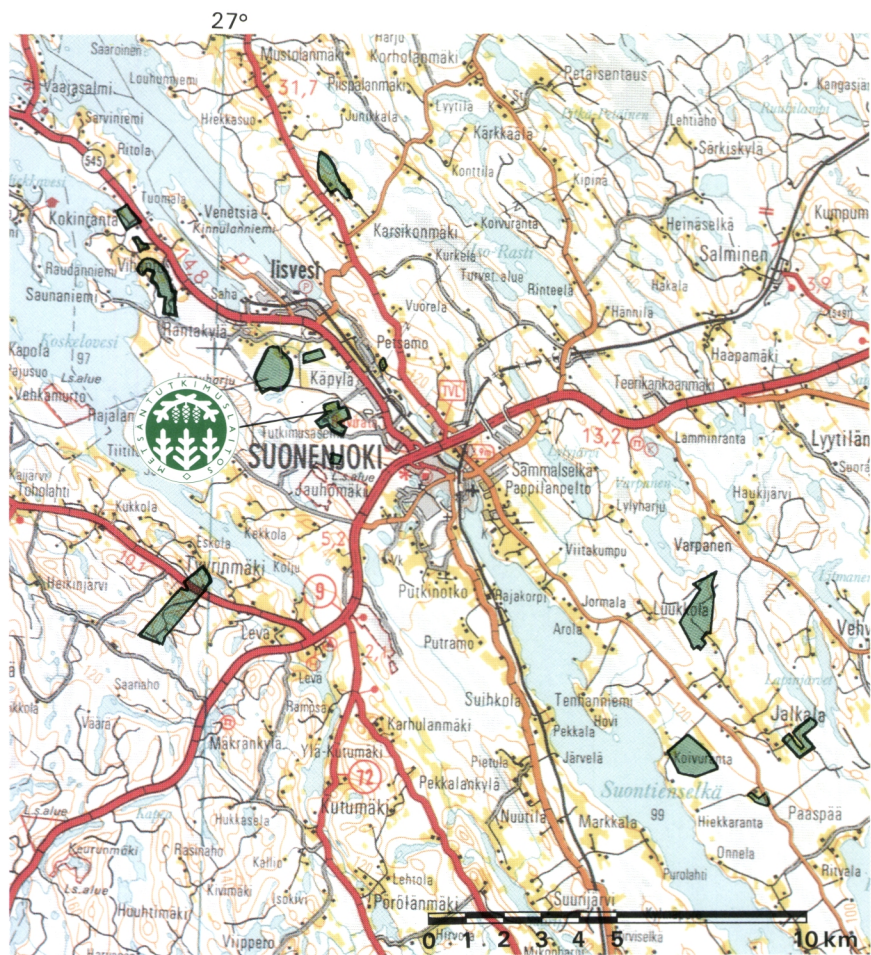


Talousmetsissä ja luonnonsuojelualueissa tehtävät tutkimukset tukevat ja täydentävät toisiaan. Yläkuvassa Vesijaon luonnonpuisto, alakuvassa hoidettua talousmetsää Vilppulan tutkimusalueessa.





GT-kartta 8



Suonenjoki

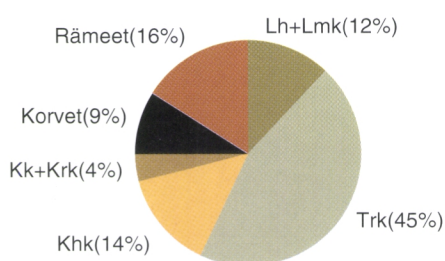
Vuonna 1968 perustettu Suonenjoen tutkimusalue on nuorin METLAn tutkimusalueista. Tutkimusmetsät sijaitsevat Pohjois-Savossa Suonenjoella ja Pieksämäen maalaiskunnassa. Tutkimusalueen kokonaisala on 682 hehtaaria, josta metsämaata on 620 hehtaaria. Metsät ovat nuoria, sillä taimikoita on lähes puolet metsämaasta. Tutkimusalueen mailla sijaitsee myös 18 hehtaarin suuruinen Suonenjoen tutkimustaimitarha, joka tuottaa lähes 1,5 miljoonaa tainta vuosittain omien metsien viljelyä, ulkomaisten puulajien

kasvatusta ja myyntiä varten.

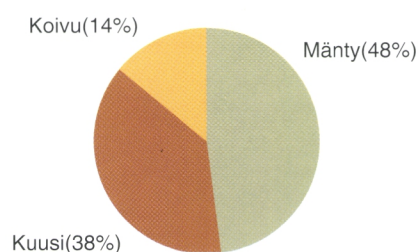
Suonenjoen tutkimustaimitarhalla ja tutkimusalueella tutkitaan erityisesti:

- taimien ekofysiologiaa
- taimien kasvattamista
- taimitarhateknologiaa ja -ergonomiaa
- metsäpuiden siemen- ja karikesatoa
- koivun ja muiden lehtipuiden kasvatusta.

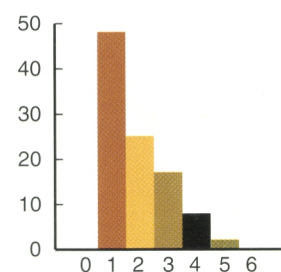
■ Kasvupaikkatyytit



■ Puulajisuhteet, osuus tilavuudesta



■ Kehitysluokat, %



Keski-ikä	41 v	Keskikasvu	4,2 m ³ /ha/v
Keskitilavuus	78 m ³ /ha	Hakkuusuunnite	1215 m ³ /v



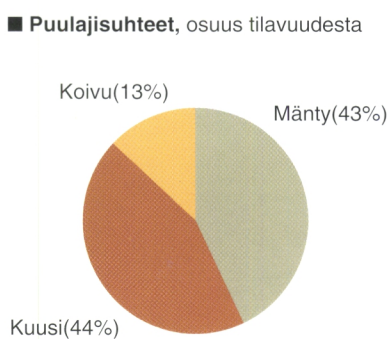
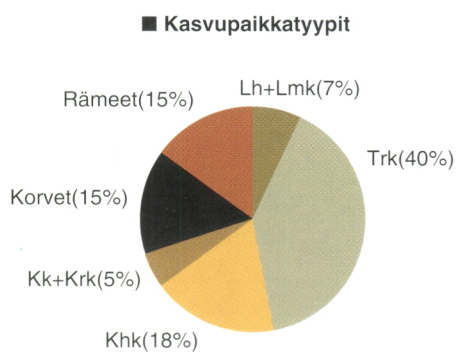
GT-kartta 9

Koli

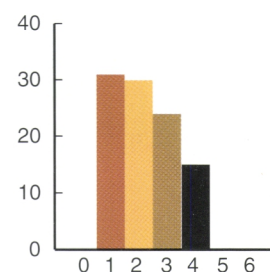
Tutkimusmetsät sijaitsevat Pohjois-Karjalan vaaramaisemissa Lieksan, Juuan ja Kontiolahden kunnissa. Kokonaisala on 447 hehtaaria, josta metsämaata on 419 hehtaaria. Tutkimusalue oli ennen Kolin kansallispuiston perustamista ja erottamista tutkimusalueesta lähes neljä kertaa suurempi. Maat on hankittu pääosin 1970-luvun lopulla ja 1980-luvun

alussa. Tilat ovat melko pieniä, keskkokoon ollessa noin 40 hehtaaria.

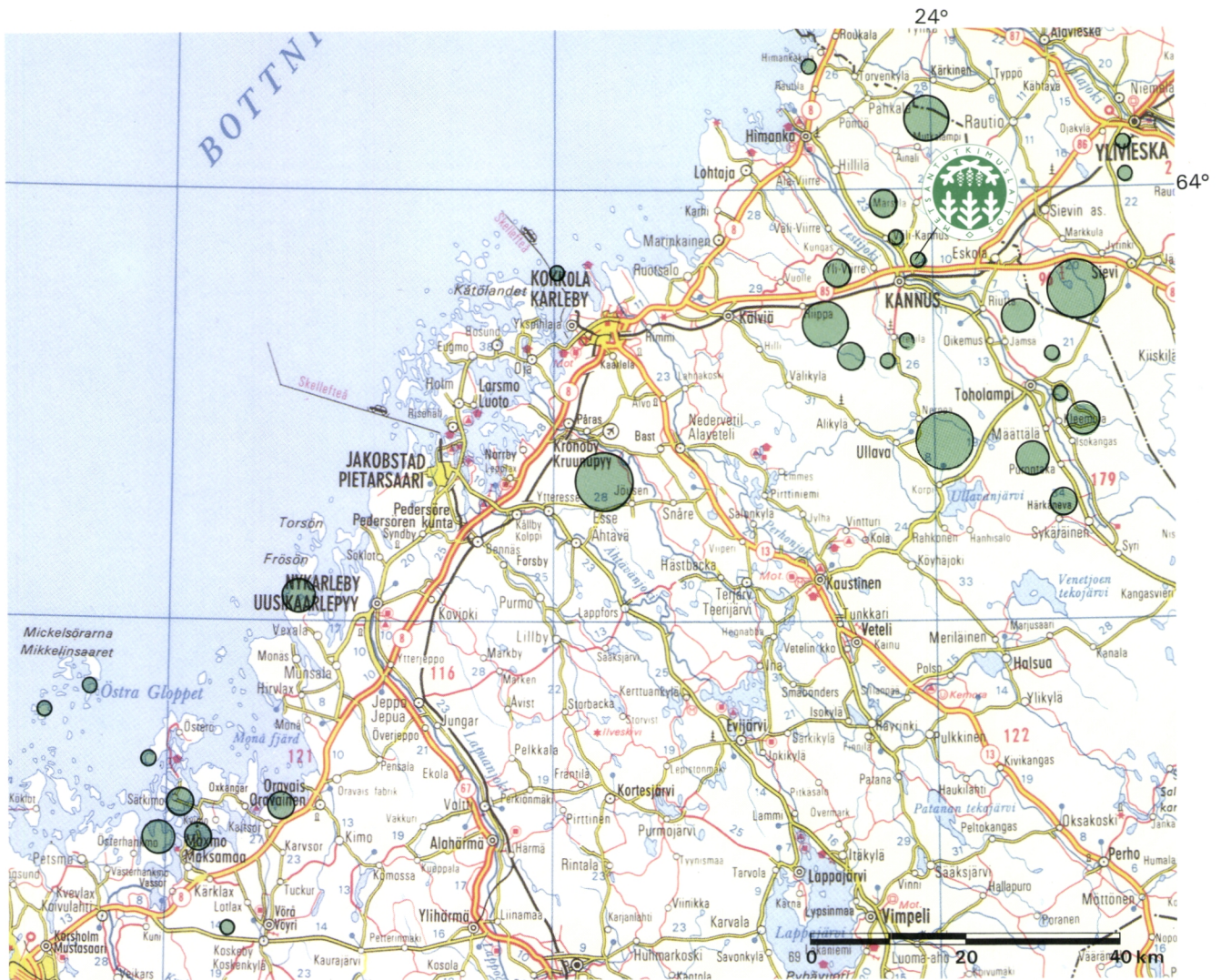
Kolin tutkimusalueella tutkitaan erityisesti, metsänviljelykysymyksiä, eri puulajien kasvueroja, havupuiden jalostusaineiston menestymistä ja metsäpuiden siemen- ja karikesatoa.



■ Kehitysluokat, %



■ Keski-ikä	47 v	■ Keskikasvu	4,9 m ³ /ha/v
■ Keskitilavuus	122 m ³ /ha	■ Hakuuasuunnite	1827 m ³ /v



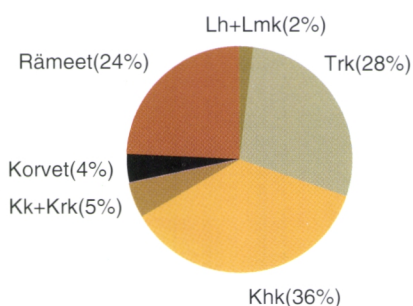
Kannus

Tutkimusmetsät sijaitsevat runsassoisella Keski-Pohjanmaalla ja rannikkoalueella hajallaan Himangan, Kannuksen, Kruunupyyn, Kälviän, Lohtajan, Maksamaan, Oravaisten, Sievin, Toholammin, Uusikaarlepyyn, Vöyrin ja Ylivieskan kunnissa. Tutkimusalueeseen kuuluu myös Pohjanlahden saaria. Tutkimusalueen kokonaisala on 4 149 hehtaaria, josta metsämaata on 2 728 hehtaaria.

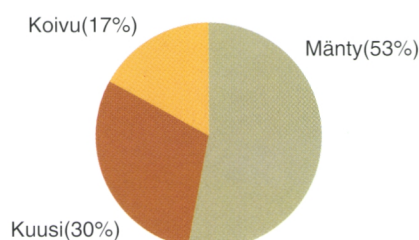
Tutkimusalueella tutkitaan erityisesti:

- pellonmetsitystä
- turvemaiden metsien hoitoa ja lannoitusta
- kunnostusojitusta ja sen tekniikkaa
- rannikkometsien puuntuotoskykyä.

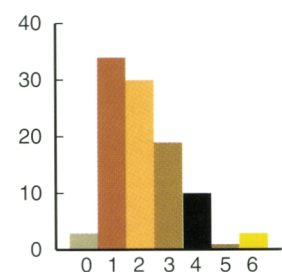
■ Kasvupaikkatyypt



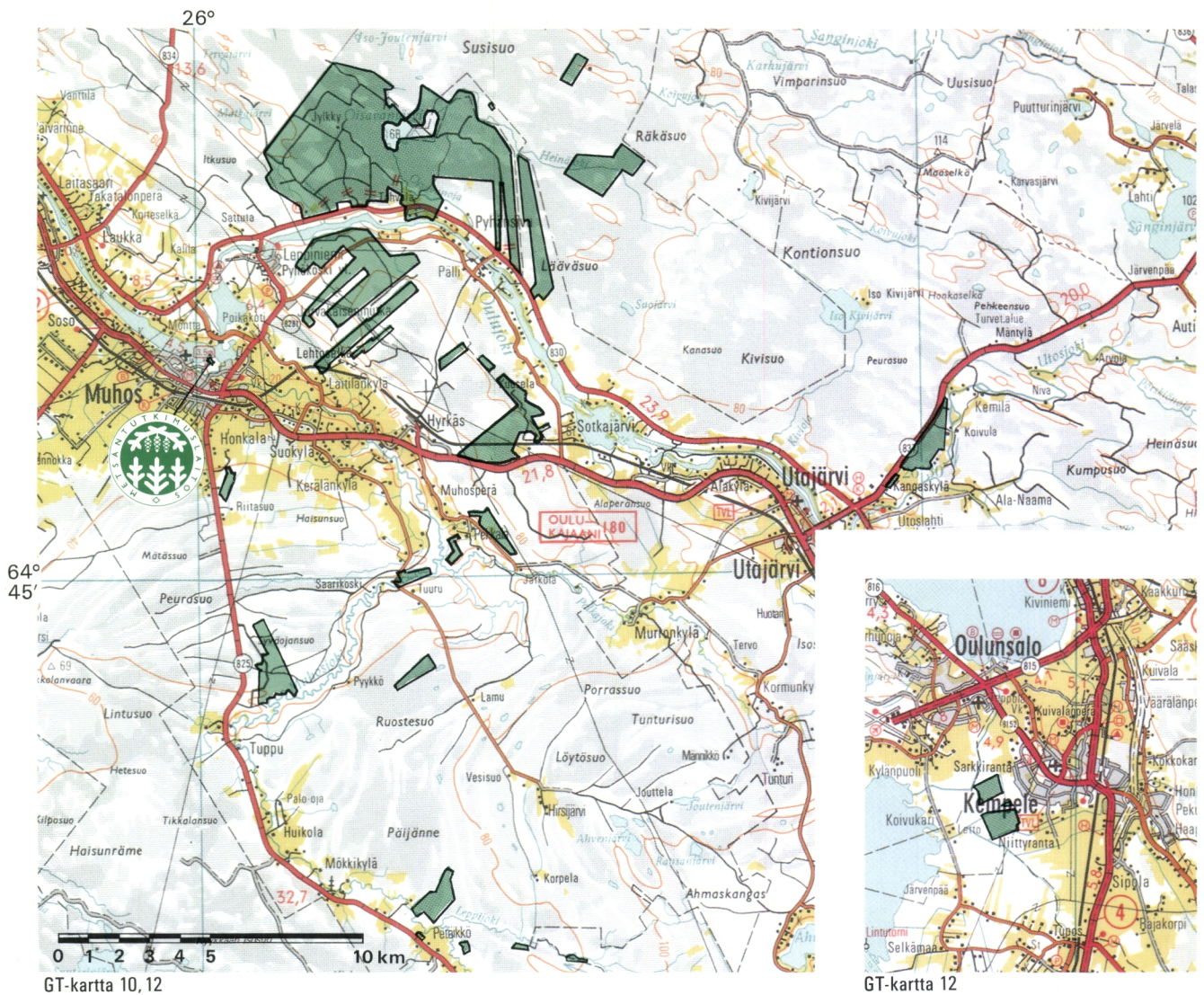
■ Puulajisuhteet, osuus tilavuudesta



■ Kehitysluokat, %



■ Keski-ikä	47 v	■ Keskikasvu	2,8 m ³ /ha/v
■ Keskitilavuus	59 m ³ /ha	■ Hakuuusunnite	3534 m ³ /v



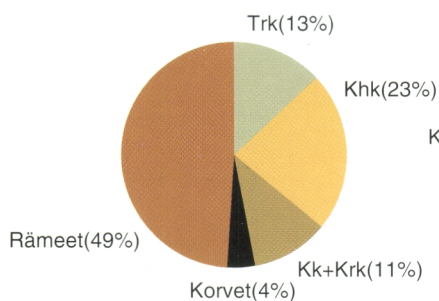
Muhos

Tutkimusmetsät sijaitsevat runsassoisella Pohjois-Pohjanmaalla Muhoksen, Kempeleen ja Utojärven kunnissa. Tutkimusalueen kokonaisala on 5 261 hehtaaria, josta metsämaata on 3 014 hehtaaria. Metsämaasta lähes puolet on ojitettua rämettä. Tutkimusalueeseen kuuluu 42 hehtaarin suuruinen Liimanninkosken lehtojensuojuelualue.

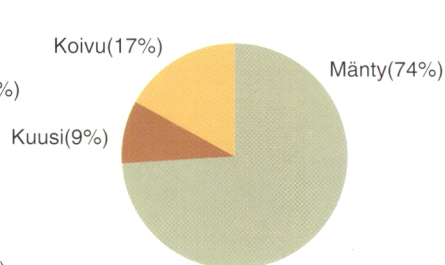
Tutkimusalueella tutkitaan erityisesti:

- metsänuudistamista
- turvemaiden metsien kasvua ja kehitystä
- hieskoivua
- metsien terveydentilaa.

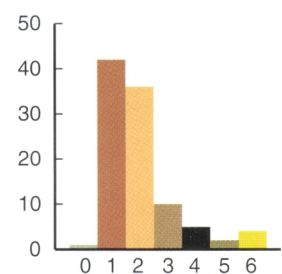
■ Kasvupaikkatyytit



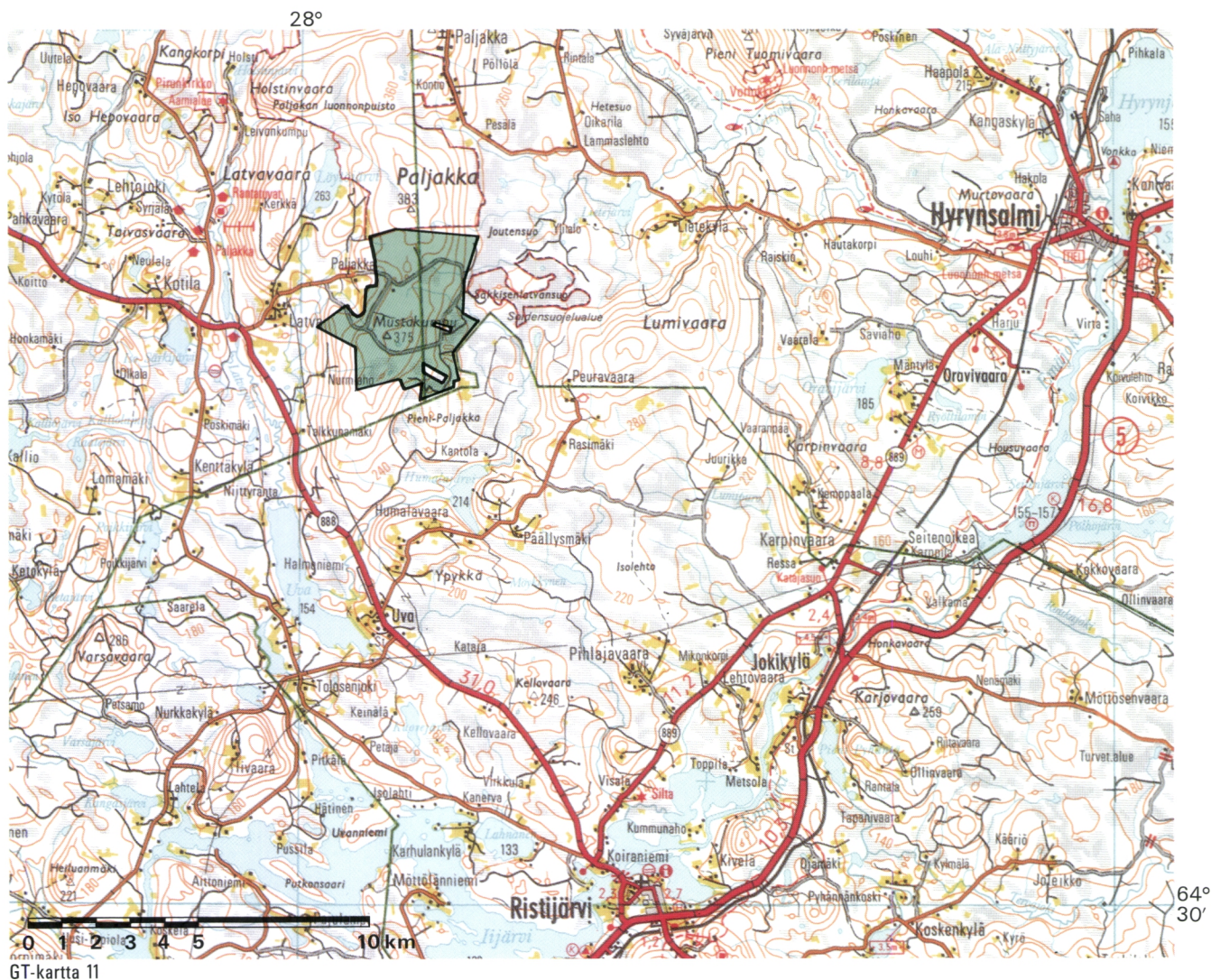
■ Puulajisuhteet, osuus tilavuudesta



■ Kehitysluokat, %



■ Keski-ikä	48 v	■ Keski kasvu	1,7 m ³ /ha/v
■ Keskitilavuus	49 m ³ /ha	■ Hakkusuunnite	3885 m ³ /v



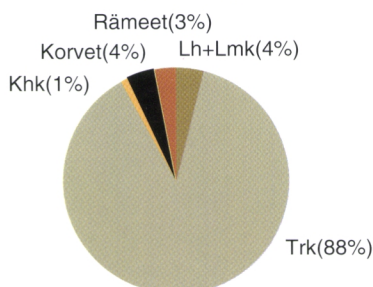
Paljakka

Tutkimusmetsät sijaitsevat Kainuussa Puolangan ja Hyrynsalmen kunnissa. Paljakan vaarat kuuluvat Kainuun halki etelästä pohjoiseen kulkevaan vaarajonoon. Noin 70 % maista on yli 300 metriä meren pinnan yläpuolella. Maaston korkeuden takia alueella sataa paljon, joten talvet ovat runsaslumisia ja luminen aika on pitkä. Tutkimusalueen kokonaisala

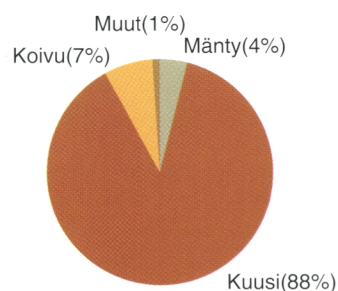
on 1 325 hehtaaria, josta metsämaata on 1 099 hehtaaria. Lähes 90 % metsämaasta on tuoreiden kankaiden kuusi-koita.

Tutkimusmetsissä tutkitaan erityisesti korkeiden maiden metsänuudistamista, havupuiden jalostusaineiston menestymistä ja luonnonmetsien kehitystä.

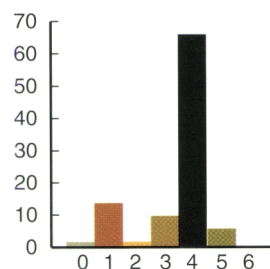
■ Kasvupaikkatyytit



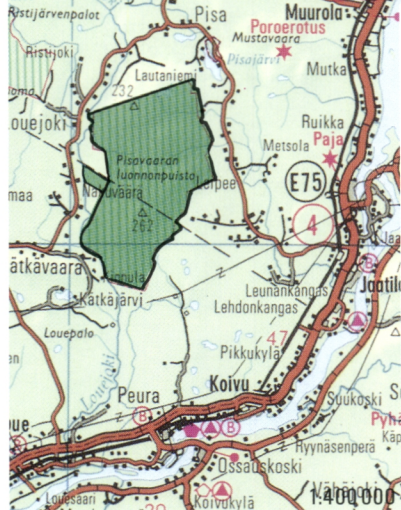
■ Puulajisuhteet, osuus tilavuudesta



■ Kehitysluokat, %



■ Keski-ikä	131 v	■ Keskikasvu	1,7 m ³ /ha/v
■ Keskitilavuus	131 m ³ /ha	■ Hakuu suunnite	2574 m ³ /v



Napapiirinmaa



Napapiirinmaa



GT-kartta 12

Kivalo

Tutkimusmetsät sijaitsevat Lapin läänin eteläosassa Rovaniemen kaupungissa ja Rovaniemen maalaiskunnassa sekä Tervolassa ja Torniossa. Tutkimusalueen kokonaisala on 14 347 hehtaaria, josta metsämaata on 11 121 hehtaaria. Tutkimusalueen metsät ovat nuoria: runsas 70 % on taimikoita tai nuoria harvennusmetsiä. Noin 2 700 hehtaaria tutkimusalueesta sijaitsee yli 250 metriä merenpinnan yläpuolella.

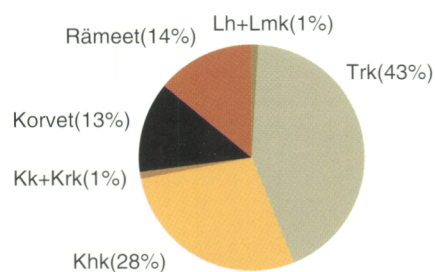
Tutkimusalueella tutkitaan erityisesti:

- taimikon käsittelymenetelmiä

- metsien uudistamista
- turvemaiden metsien vesi- ja ravinnetaloutta
- turvemaiden metsien kasvua ja tuotosta
- ulkomaisten puulajien hoitoa ja viljelyä
- metsäpuiden siemen- ja kariesatoa
- havupuiden jalostusaineiston menestymistä.

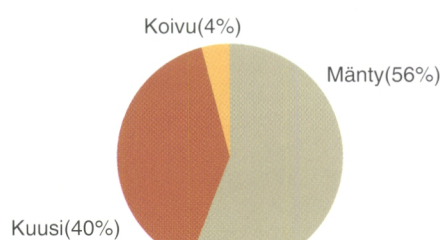
Kivalon tutkimusalueeseen kuuluvat lisäksi Rovaniemen maalaiskunnassa ja Tervolassa sijaitseva Pisavaaran luonnopuisto sekä Kaihuanvaaran lehtojensuojelualue Rovaniemen maalaiskunnassa.

■ Kasvupaikkatyypit



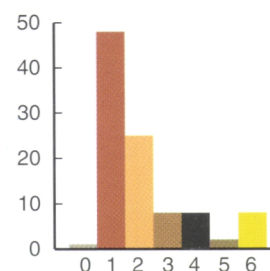
■ Keski-ikä 79 v
■ Keskitilavuus 51 m³/ha

■ Puulajisuhteet, osuus tilavuudesta



■ Keskiikasvu 1,5 m³/ha/v
■ Hakuusuunnite 10528 m³/v

■ Kehitysluokat, %

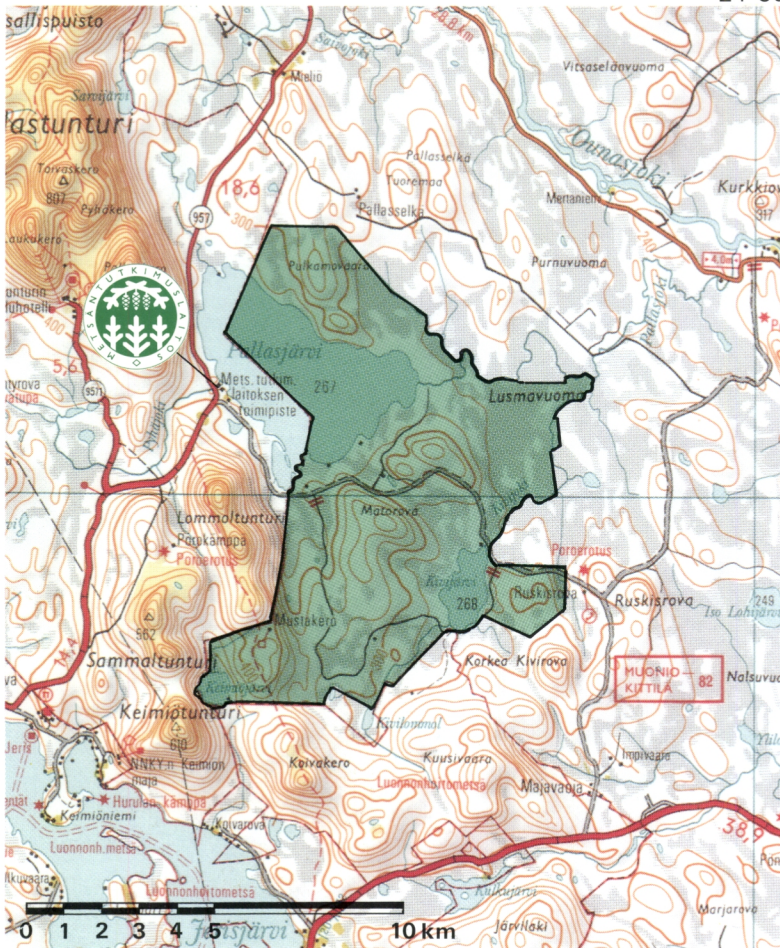




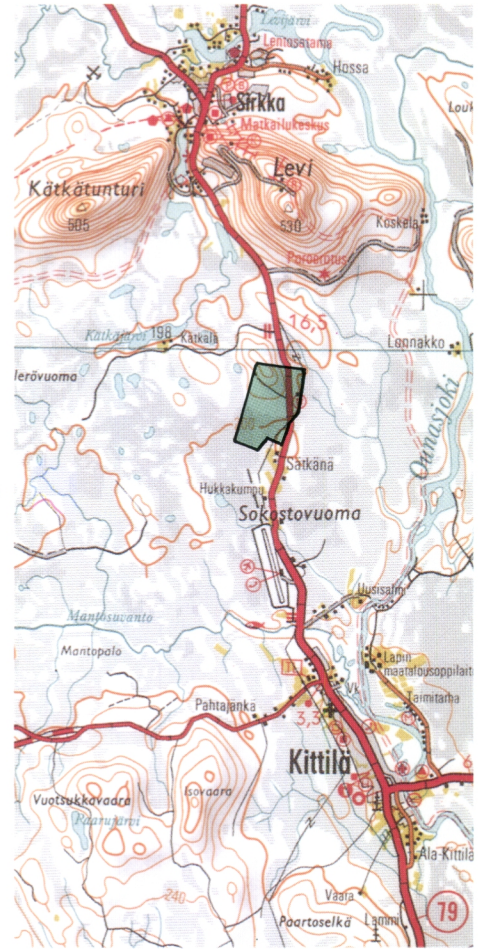
METLAn ainutlaatuinen tutkimusalueverkko kattaa koko maan. Yläkuva Kilpisjärveltä Lapista, alakuva Solbölestä etelärannikolta.



24°30'



GT-kartta 16



Pallasjärvi

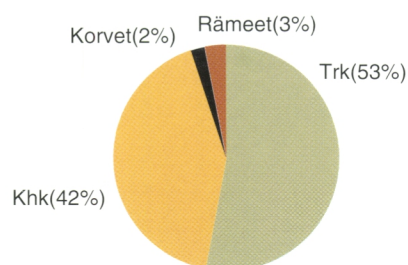
Tutkimusmetsät sijaitsevat Länsi-Lapissa Kittilässä ja Enontekiöllä. Tutkimusalueen kokonaisala on 7 051 hehtaaria, josta metsämaata on 3 482 hehtaaria. Pallasjärven metsät ovat nuoria: noin 60 % on taimikoita ja nuoria kasvatusmetsiköitä. Metsien rakenne on seurausta 1960- ja 1970-lukujen voimakkaista hakkuista. Tutkimusalueen länsiosassa, joka rajautuu Pallas-Ounastunturin kansallispuistoon, on noin 2 300 hehtaarin suuruinen suojelualuevaraus puiston laajentamiseksi. Suojelualuevarauksen lisäksi normaalin

metsätalouden ulkopuolelle jää samansuuruinen lakialue (yli 250–300 metriä merenpinnan yläpuolella).

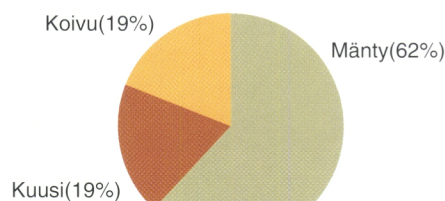
Tutkimusalueella tutkitaan erityisesti:

- metsänrajametsien ekologiaa
- suojametsien rakennetta, puuntuotoskykyä ja käsittelyä
- metsäpuiden siemen- ja karikesatoa
- havupuiden jalostusaineiston menestymistä.

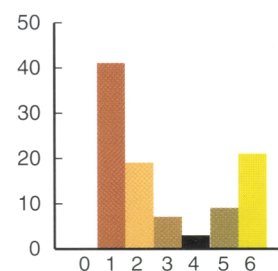
■ Kasvupaikkatyytit



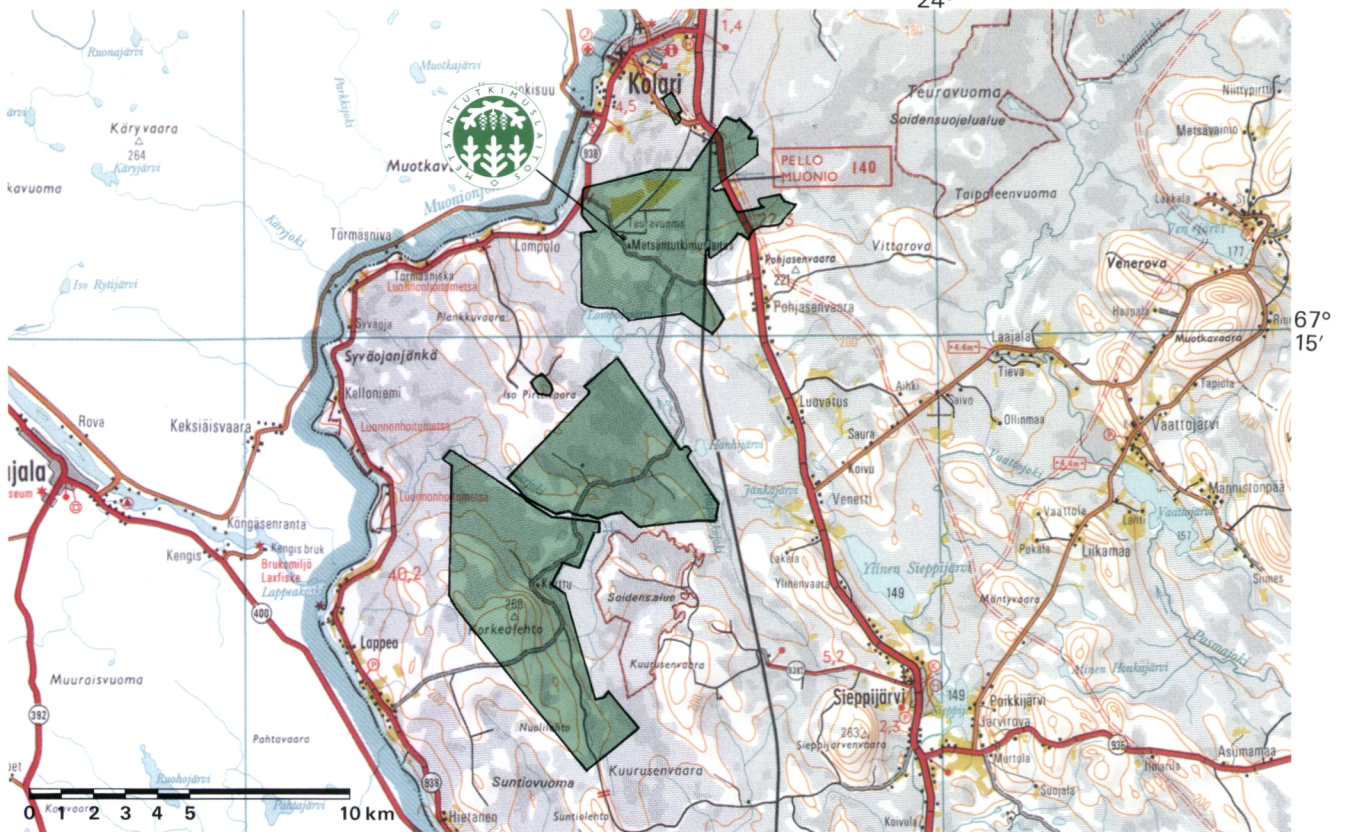
■ Puulajisuhteet, osuus tilavuudesta



■ Kehitysluokat, %



■ Keski-ikä	76 v	■ Keskiikasvu	0,6 m ³ /ha/v
■ Keskitilavuus	46 m ³ /ha	■ Hakuuusunnite	902 m ³ /v



GT-kartta 14

Kolari

Tutkimusmetsät sijaitsevat Länsi-Lapissa Kolarin kunnassa. Tutkimusalue on pääosin tasaisilla hiesupohjaisilla mailla, minkä takia alueella on runsaasti soita. Tutkimusalueen kokonaisala on 7 410 hehtaaria, josta metsämaata on 2 319 hehtaaria.

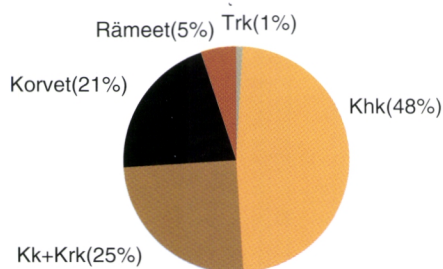
Tutkimusalueella tutkitaan erityisesti:

- turvemaiden metsien käsittelyä
- luonnonmetsien ja siemenviljelmien pölytysuhteita ja kukinnan ajoittumista
- männyn siemenen tuleentumista
- kovakuoriaisten otantamenetelmiä ja uhanalaisten lajien esiintymistä

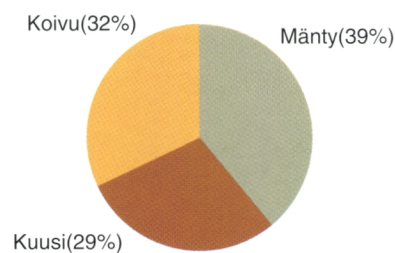
- kotimaisten ja ulkomaisten puulajien alkuperiä
- pluspuiden jälkeläisten menestymistä
- metsien terveyslannoitusta.

Teuravuoman palstalla sijaitsee 1950-luvulla heinäviljelyyn perustettu tila, jonka viljelypinta-alasta (noin 500 ha) on tutkimusalueen hallinnassa noin 400 ha. Alueella tutkitaan mm. eri puulajien menestymistä vanhoilla turvemaa-pekkeloilla. Lisäksi Teuravuomalla on puutyöverstas, jossa valmistetaan opasteita ja kalusteita laitoksen omiin tarpeisiin.

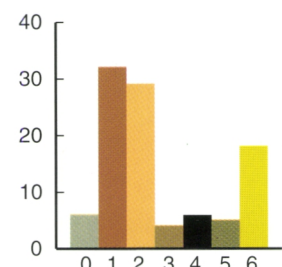
■ Kasvupaikkatyytit



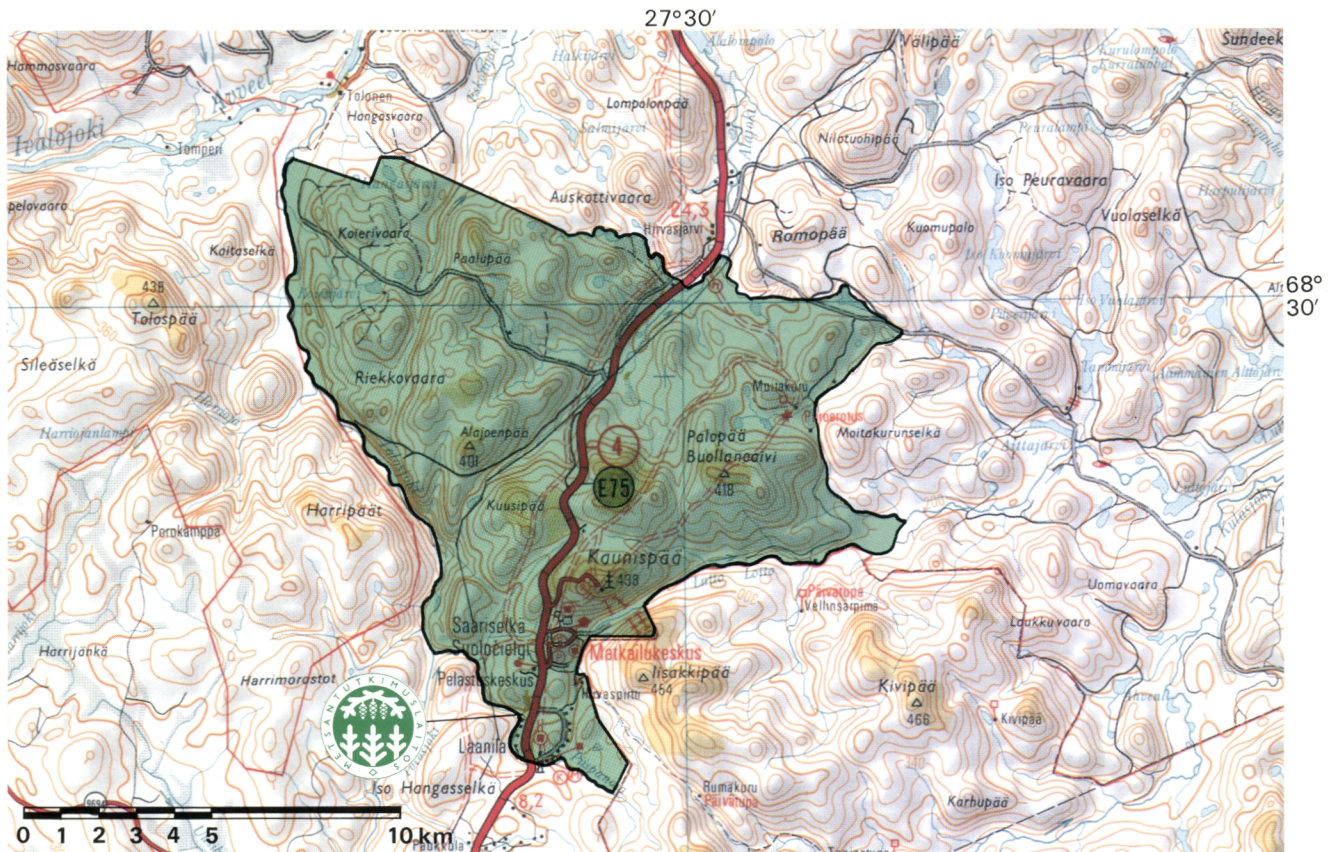
■ Puulajisuhteet, osuus tilavuudesta



■ Kehitysluokat, %



■ Keski-ikä	80 v	■ Keskiikasvu	1,4 m ³ /ha/v
■ Keskitilavuus	38 m ³ /ha	■ Hakuuunite	1650 m ³ /v



GT-kartta 17

Laanila

Tutkimusmetsät sijaitsevat Ylä-Lapissa Inarin kunnassa. Tutkimusalueen kokonaisala on 13 750 hehtaaria, josta metsämaata on 7 373 hehtaaria. Laanilan tutkimusalueesta runsas puolet on lakialuetta. Lakialueella metsien käsittely on rajoitettua.

Tutkimusalueella tutkitaan erityisesti:

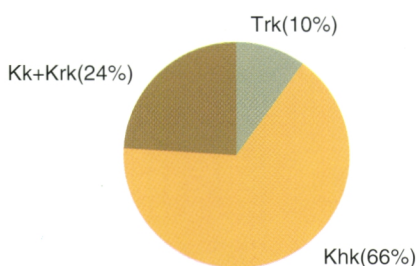
- suojametsien rakennetta, puuntuotoskykyä ja käsittelyä
- metsäpuiden siemen- ja karikesatoa
- männyn alkuperiä

- kangasmaiden lannoitusta
- metsien monikäyttöä.

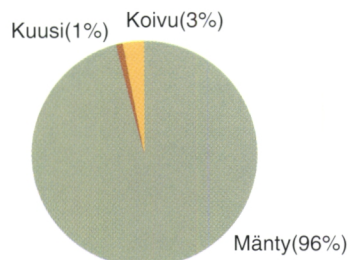
Tutkimusalueen mailla sijaitsevat Saariselän matkailualueen rakennuskaava- ja Laaniojan rantakaava-alueet.

Saariselällä on opastuspaikka, jossa esitellään Laanilan tutkimusalueen metsätaloutta ja metsäntutkimusta sekä metsähallituksen Ylä-Lapin luonnonhoitoalueen ja Perä-Pohjolan puistoalueen toimintaa. Lisäksi alueella on porotaloutta ja matkailua sekä Laanilan historiaa ja nykyistä rakentamista esittelevä polku.

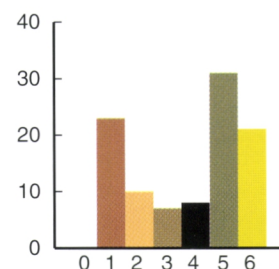
■ Kasvupaikkatyytit



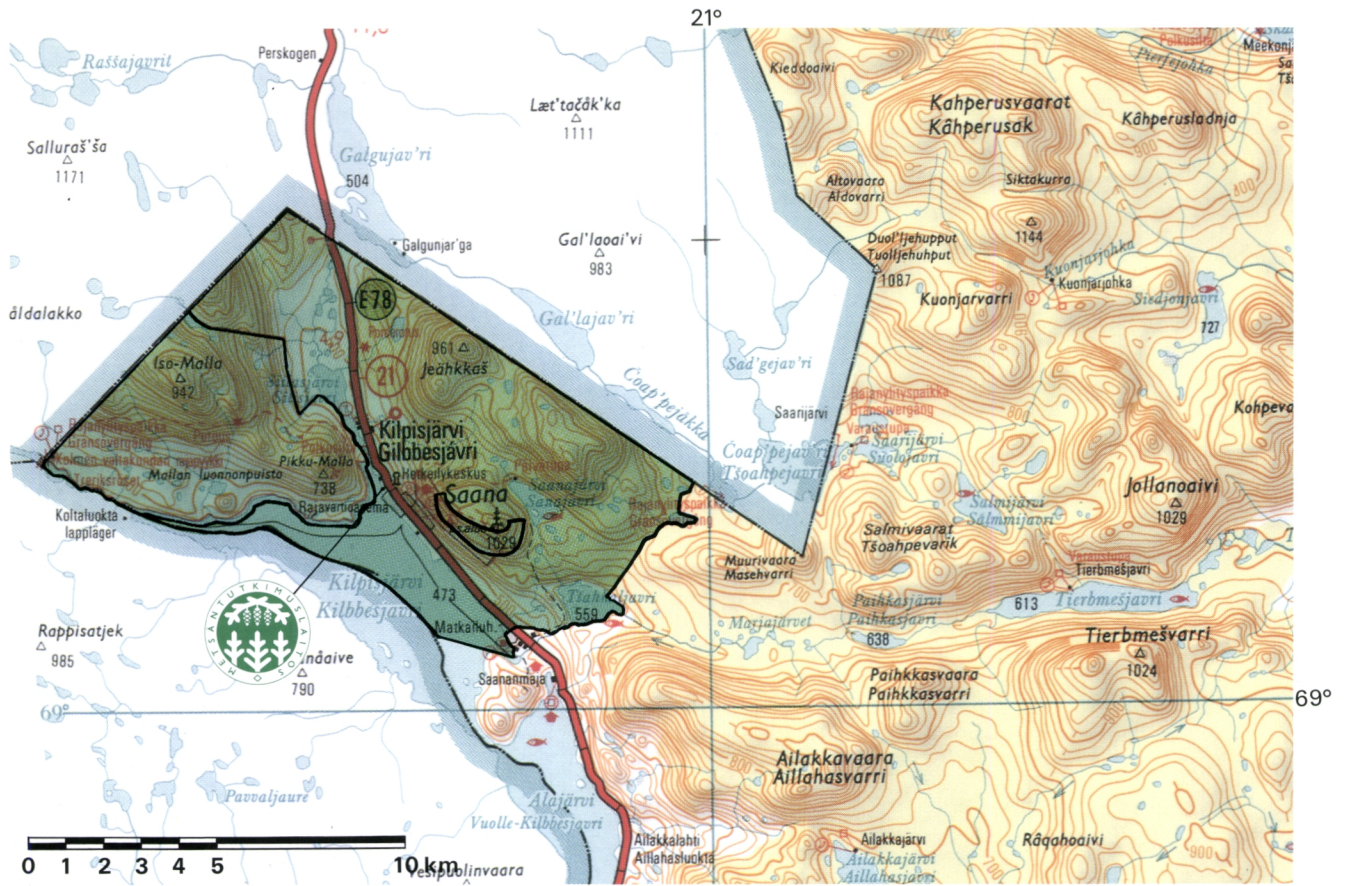
■ Puulajisuhteet, osuus tilavuudesta



■ Kehitysluokat, %



■ Keski-ikä	144 v	■ Keskiikasvu	0,7 m ³ /ha/v
■ Keskitilavuus	50 m ³ /ha	■ Hakuusunnite	4419 m ³ /v



Kilpisjärvi

Tutkimusalue sijaitsee Suomen käsivarressa lähes puuttomalla alueella Enontekiön kunnassa. Tutkimusalueen kokonaisala on 6 621 hehtaaria. Lisäksi tutkimusalueessa on luonnonsuojelualueita yhteensä 3314 hehtaaria. Niihin kuuluvat Mallan luonnonpuisto, Saanan luonnonsuojelualue ja Saanan lehtojensuojelualue. Malla on tunnettu rehevästä tunturikasvillisuudestaan ja lukuisista suomalaisittain harvinaisista kasvilajeistaan. Saanalla tavataan harvinaisia perhoslajeja.

Alueella tutkitaan erityisesti:

- metsänrajametsien ekologiaa

- ilmastonmuutoksen vaikutuksia
- männyn ja koivun alkuperiä
- ulkomaisten puulajien menestymistä
- pikkunisäkäs-, hyönteis- ja lintupopulaatioita
- kasvitieteellisiä peruskysymyksiä.

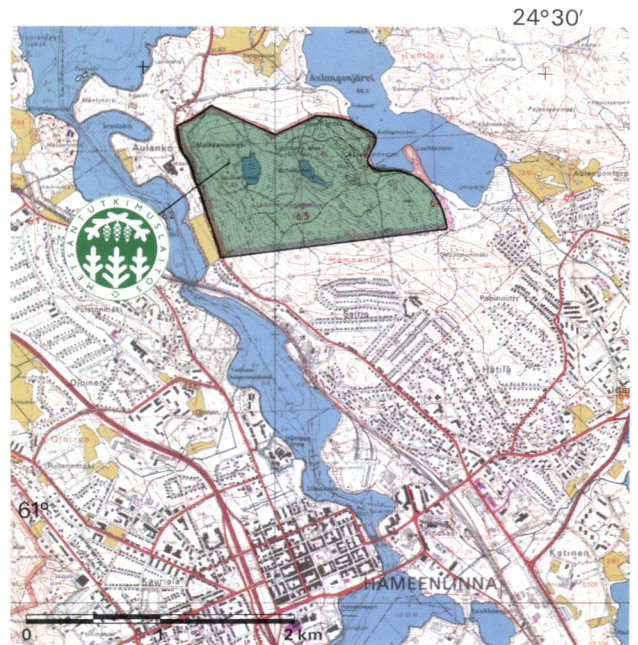
METLAN lisäksi tutkimus- ja luonnonsuojelualueilla tekee tutkimuksia myös Helsingin yliopiston Kilpisjärven biologinen asema.

Saanalle on rakennettu suurtuntureiden luontoa ja Kilpisjärven historiaa esittelevä luontopolku.

Aulangon luonnonsuojelualue

Aulangon luonnonsuojelualue sijaitsee Aulanko-vuorella Hämeenlinnassa. Sen ala on 152 hehtaaria. Osa luonnonsuojelualueesta on puistometsää, jossa kasvaa ulkomaisia puulajeja, jaloja lehtipuita ja erilaisia pensaita. Puisto-osassa on näkötorni, näköalaterasseja, rauniolinnake ja kaksi teko-lampea. Puistossa on hyvä tie- ja polkuverkko, jota seuraamalla voi tutustua retkeilykohteisiin. Osa luonnonsuojelualueesta on jätetty käsittelemättömäksi luonnonmetsäksi. Aulangon luonnonsuojelualueella tutkitaan metsäpuiden siemen- ja karikesatoa sekä metsien virkistyskäyttöä.

Aulangon luonnonsuojelualan opasvihkossa on esitelty alueen retkeilykohteet. Puisto-osan ulkomaiset puulajit ja jalot lehtipuulajit on määritetty ja merkitty karttaan, jonka avulla puulajeihin voi tutustua. Lisäksi Joutsenlammen ympäristöön on rakennettu runsaat 60 puu- ja pensaslajia käsitävä dendrologinen polku. Lajit on esitelty maastossa olevin kohdetauluin.



Kolin kansallispuisto

Kolin kansallispuisto sijaitsee Pohjois-Karjalassa Lieksan kaupungissa. Puiston kokonaisala on tällä hetkellä 1 152 hehtaaria, ja se on tarkoitus laajentaa noin 2500 hehtaarin suuruiseksi. Vuoteen 1993 mennessä laajennusalueista on hankittu ja siirretty METLAn hallintaan lähes 80 %.

Alueen keskeisin osa ovat Kolin vaarat ja niiltä avautuva Pielisen järvimaisema. Kallioiset vaarojen lakialueet, jylhät kuusikot, kaskikoivikot ja ahot ovat alueen luonnolle tunnusomaisia. Metsät ovat enimmäkseen kuusivaltaisia tuoreita kankaita. Pieliseen laskevien purojen varsilla ja kalliojyrkänteiden juurilla on myös reheviä lehtoja. Kuivia ja kuivahkoja kankaita on vaarojen lakialueilla ja länsirinteillä. Soita alueella on vähän.

Alkuperäisen luonnon ja kulttuuriympäristöjen suojelun ohella Kolin kansallispuistossa tehdään myös tutkimusta.

Puistossa tutkitaan erityisesti:

- paikkatietojärjestelmän käyttöä luonnonsuojelualueiden hoidon ja käytön suunnittelussa
- maisemansuunnittelua
- puiden kukkimista ja siemensatoa
- selkärangattomien eläinten, putkilokasvien ja sammalten esiintymistä
- alueen linnustoa
- alueen kallioperää.

Kolin kansallispuistossa ei ole opastuskeskusta, mutta Ahmovaarassa Joensuu–Kajaani -tien varressa on Kolinportin luonnonsuojelun tietopaikka, jossa esitellään mm. Kolin kansallispuistoa.

Kansallispuistossa on useita merkittäviä polkuja sekä luontopolku. Polut lähtevät puiston opastustaululta Ylä-Kolilta Hotelli Kolin eteläpäästä. Talvella puistoon voi tutustua hiihtäen. Kolin kansallispuistosta on laadittu yleisesite ja lisäksi saatavilla on luontopolun kohdeselostukset.



GT-kartta 9



Pyhätunturin kansallispuisto

Pyhätunturin kansallispuisto sijaitsee Perä-Pohjolassa Kemijärven ja Pelkosenniemen kunnissa. Sen kokonaisala on 4 357 hehtaaria. Pyhätunturi on Suomen eteläisin suur-tunturi, jonka seitsemän kilometriä pitkä tunturijono ko-hoa jylhänä peräpohjolaisesta metsä- ja suomaisemasta. Pyhätunturi on yksi maapallon vanhimpia vuoria: se syntyi yli kaksi miljardia vuotta sitten. Tunturin erikoisuutena ovat jyrkät rinteet, huippuja erottavat syvät kurut ja karut kivilouhikot eli rakat.

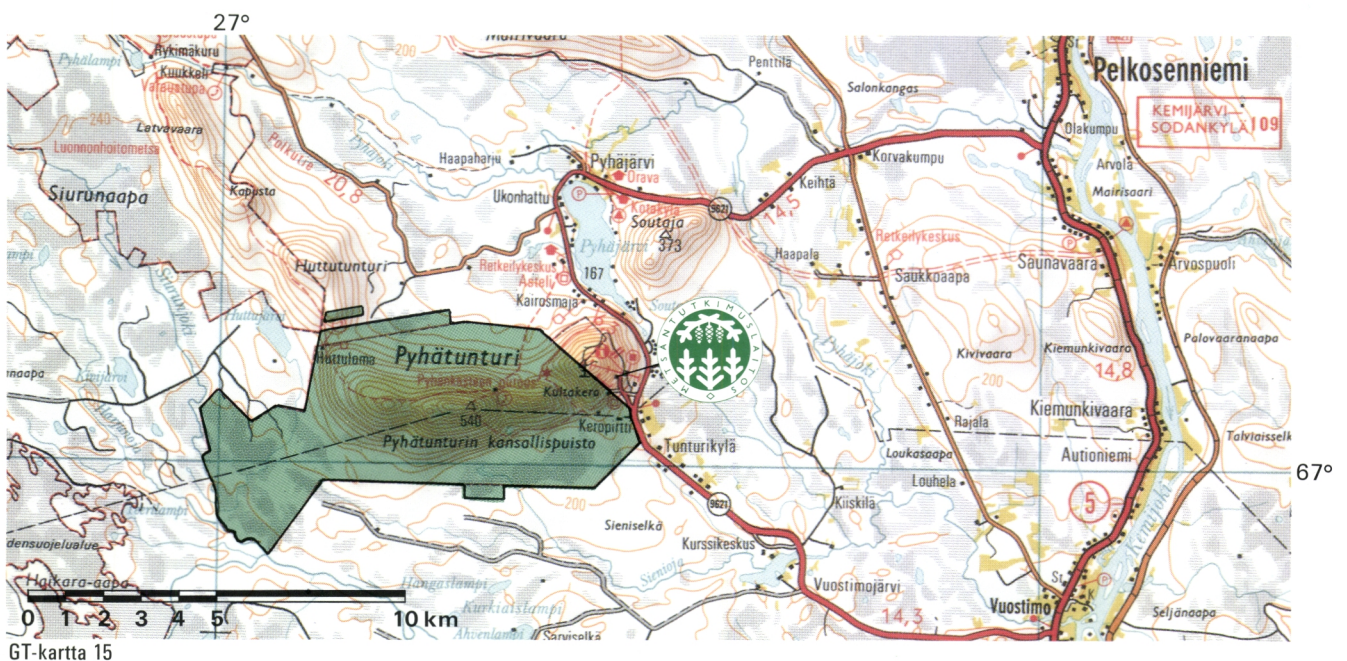
Suuret aapasuot ja kuusi- ja mäntymetsät avautuvat tunturin juurelta. Mäntymetsiä on eniten. Ne muodostavat puurajan 320–400 metrin korkeudella merenpinnasta. Rak-kaisuudesta ja kvartsiittikallioperästä johtuva karuus lei-maa kasvillisuutta ja varsinaisia tunturikasveja on vähän.

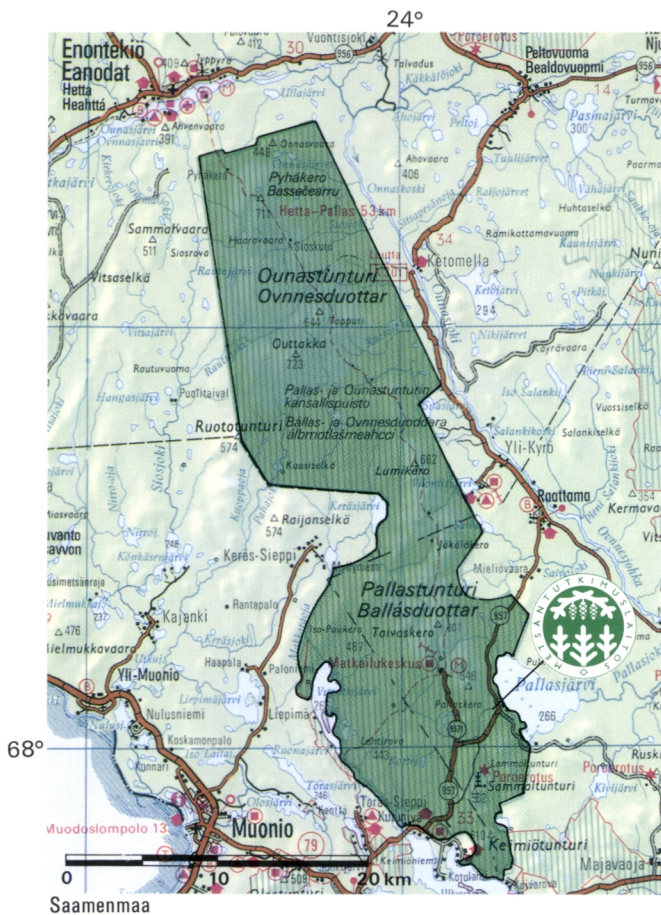
Alarinteiden ja puronvarsilehtojen kasvillisuus on paikoin kuitenkin hyvin rehevää.

Kansallispuistossa suojellaan alkuperäistä luontoa ja samalla siellä tehdään tutkimusta. Puistossa tutkitaan erityisesti:

- luonnontilaan palauttamista
- metsien luontaista kehittymistä
- metsänrajametsien ekologiaa
- myyräpopulaatioita.

Pyhätunturin kansallispuistossa on opastuskeskus, jossa voi näyttelyjen avulla tutustua kansallispuiston erityispiir-teisiin. Puistossa on retkeilyreittejä ja 5,5 kilometrin pitui-nen luontopolku.





Pallas-Ounastunturin kansallispuisto

Pallas-Ounastunturin kansallispuisto sijaitsee Länsi-Lapissa Kittilän, Muonion ja Enontekiön kunnissa. Puisto on 50 129 hehtaarin suuruinen. Se on tällä hetkellä maamme kolmanneksi suurin kansallispuisto.

Kansallispuisto koostuu kahdesta erillisestä tunturiryhmästä, Pallastuntureista etelässä ja Ounastuntureista pohjoisessa. Tunturiryhmiä erottaa vaikeakulkuinen Pahakuru. Tunturien huiput kohoavat 700–800 metriä merenpinnan yläpuolelle; korkein huippu on Taivaskero, joka on 807 metriä merenpinnan yläpuolella.

Tunturiketjun juurella leviävät Lapille tyypilliset laajat metsä- ja aapasuoalueet. Pallastunturin aluetta hallitsevat vanhat paksusammalkuusikot, pohjoisempaan Ounastuntureilla sen sijaan männiköt ja koivikot ovat yleisempiä. Kuusen pohjoinen metsänraja kulkee Pallaksen ja Ounaksen tunturiryhmien välissä. Karujen, laajojen kankaiden vastapainona ovat tunturikurujen rehevät puro- ja jokilaaksot saniaiskasvustoineen.

Puisto on kasvillisuudeltaan ja eläimistöltään pohjoisen ja eteläisen lajiston vaihtumisvyöhykettä. Alueen pikkunisäksälajisto on poikkeuksellisen runsas. Eläimistön ja kasviston erikoisluonteensa ansiosta alue on kiinnostanut tutkijoita jo viime vuosisadan loppupuolelta lähtien. Luonnontieteellisen tutkimuksen lisäksi alueella on tehty tutki-

muksia ja selvityksiä matkailusta ja porotaloudesta. Tällä hetkellä puistossa tutkitaan mm:

- myyräpopulaatioita
- paikkatietojärjestelmän käyttöä luonnonsuojelualueiden perusselvityksissä
- maaston kulumisherkkyyttä
- lahopuun määrän vaikutusta selkärangattomien esiintymiseen luonnonsuojelualueilla
- metsäpuiden kukkimista ja siemensatoja
- alueen ilman laatua.

Kansallispuistossa pyritään säilyttämään alkuperäisen luonnon lisäksi ihmisen toiminnan tuloksena syntyneitä perinteisiä elinympäristöjä kuten luonnonniittyjä, poroaitoja ja porokämppejä. Poronhoito on vieläkin tärkeä elinkeino puiston alueella.

Pallas-Ounastunturin kansallispuisto on merkittävä opetus- ja retkeilykohde. Puistossa on tällä hetkellä yksi opastuskeskus Pallaksella, ja toinen valmistuu Hettaan vuonna 1994. Puistoon on myös rakennettu useita retkeilyreittejä. Opastuskeskuksissa voi tutustua kansallispuistosta ja Länsi-Lapista kertoviin näyttelyihin. Puistosta on laadittu yleisesite, ja alueen historiaan voi tutustua ”Acerbin keinosta Jerisjärven tielle” -kirjan avulla.

Tutkimusmetsien ja luonnonsuojelualueiden perustamisvuodet ja pinta-alat

	Perustettu	Kokonais- pinta-ala, ha ¹⁾	Metsämaan pinta-ala, ha ²⁾
Metsänkasvatuksen tutkimusosasto			
Lapinjärven tutkimusalue	1933	2005	1582
Ruotsinkylän tutkimusalue	1923	1223	817
Solbölen tutkimusalue	1926	2354	1074
Vesijaon tutkimusalue	1922	1909	1780
Aulangon luonnonsuojelualue	1930	154	
Karkalin luonnonpuisto	1963	100	
Muhkurin luonnonsuojelualue	1967	5	
Vaisakon luonnonsuojelualue	1989	44	
Vesijaon luonnonpuisto	1956	115	
Muut luonnonsuojelualueet		49	
Joensuun tutkimusasema			
Kolin tutkimusalue	1923	447	419
Kolin kansallispuisto	1991	1152	
Kannuksen tutkimusasema			
Kannuksen tutkimusalue	1961	4149	2728
Kolarin tutkimusasema			
Kilpisjärven tutkimusalue	1940	6621	0
Kolarin tutkimusalue	1961	7410	2319
Laanilan tutkimusalue	1926	13750	7373
Mallan luonnonpuisto	1938	3088	
Saanan luonnonsuojelualue	1988	151	
Saanan lehtojensuojelualue	1992	76	
Muhoksen tutkimusasema			
Muhoksen tutkimusalue	1923	5261	3014
Paljakan tutkimusalue	1961	1325	1099
Liimanninkosken lehtojensuojelualue	1992	42	
Parkanon tutkimusasema			
Parkanon tutkimusalue	1925	4001	2421
Vilppulan tutkimusalue	1922	2811	2427
Häädetkeitaan luonnonpuisto	1956	560	
Muut luonnonsuojelualueet		49	
Punkaharjun tutkimusasema			
Punkaharjun tutkimusalue	1923	1924	1531
Hytermän luonnonsuojelualue	1932	65	
Punkaharjun luonnonsuojelualue	1991	680	
Muut luonnonsuojelualueet		10	
Rovaniemen tutkimusasema			
Kivalon tutkimusalue	1923	14347	11121
Pallasjärven tutkimusalue	1945	7051	3482
Pallas-Ounastunturin kansallispuisto	1938	50129	
Pisavaaran luonnonpuisto	1938	4889	
Pyhätunturin kansallispuisto	1938	4357	
Muut luonnonsuojelualueet		10	
Suonenjoen tutkimusasema			
Suonenjoen tutkimusalue	1968	682	620
Yhteensä		142995	43807

¹⁾ maarekisterin mukaan 1.9.1993

²⁾ inventoinnin mukaan

Yhteystiedot

Metsänkasvatuksen tutkimusosasto

Tutkimusmetsät

Luonnonsuojelualueet

Eteläiset tutkimusalueet

PL 18 (Jokiniemenkuja 1),
01301 VANTAA

(90) 857 051
fax (90) 8570 5361

• Lapinjärven tutkimusalue
07810 INGERMANINKYLÄ

(915) 610 025
fax (915) 610 025

• Ruotsinkylän tutkimusalue
• Karkalin luonnonpuisto
Maisalantie 237, 01590 MAISALA

(90) 827 4413
fax (90) 827 4413

• Solbölen tutkimusalue
• Vaisakon luonnonsuojelualue
• Muhkurin luonnonsuojelualue
10570 BROMARV

(911) 42 604
fax (911) 42 604

• Vesijaon tutkimusalue
• Vesijaon luonnonpuisto
Romo, 17500 PADASJOKI

(919) 71 024
fax (919) 71 024

• Aulangon luonnonsuojelualue
14999 HÄMEENLINNA

(917) 22 791, 616 9723
fax (917) 537 569

Joensuun tutkimusasema

Yliopistokatu 7
PL 68, 80101 JOENSUU

(973) 151 4000
fax (973) 151 4567

• Kolin tutkimusalue
• Kolin kansallispuisto
Ylä-Kolintie 22, 83960 KOLI

(973) 672 205
fax (973) 672 259

Kannuksen tutkimusasema

• Kannuksen tutkimusalue
PL 44, 69101 KANNUS

(968) 71 161
fax (968) 71 164

Kolarin tutkimusasema

• Kolarin tutkimusalue
95900 KOLARI

(9695) 61 401
fax (9695) 61 904

• Kilpisjärven tutkimusalue
• Mallan luonnonpuisto
• Saanan luonnonsuojelualue
99490 KILPISJÄRVI

(9696) 77 715

• Laanilan tutkimusalue
PL 7, 99830 SAARISELKÄ

(9697) 81 806

Muhoksen tutkimusasema

• Muhoksen tutkimusalue
• Paljakan tutkimusalue
Kirkkosaarentie, 91500 MUHOS

(981) 533 1404
fax (981) 533 3044

Parkanon tutkimusasema

• Parkanon tutkimusalue
• Häädeteitaan luonnonpuisto
Kaironiementie 56, 39700 PARKANO

(933) 82 912
fax (933) 81 022

• Vilppulan tutkimusalue
35700 VILPPULA

(934) 471 6183
fax (934) 471 6496

Punkaharjun tutkimusasema

• Punkaharjun tutkimusalue
• Punkaharjun luonnonsuojelualue
• Hytermän luonnonsuojelualue
58450 PUNKAHARJU 2

(957) 314 241
fax (957) 314 333

Rovaniemen tutkimusasema

Eteläranta 55
PL 16, 96301 ROVANIEMI

(960) 336 411
fax (960) 336 4640

• Kivalon tutkimusalue
97620 VIIRI

(960) 784 350
fax (960) 784 400

• Pisavaaran luonnonpuisto
Puisto PPA 1, 97140 MUUROLA

(960) 758 820

• Pallasjärven tutkimusalue
736 PPA 790, Pallasjärvi PJ,
97999 ROVANIEMI

(9696) 8588
fax (9696) 2929

• Pallas-Ounastunturin kansallispuisto
99330 PALLASTUNTURI

(9696) 2452
fax (9696) 2929

• Pyhätunturin kansallispuisto
98540 KULTAKERO

(9692) 82 762
fax (9692) 82 824

Suonenjoen tutkimusasema

• Suonenjoen tutkimusalue
• Suonenjoen tutkimustaimitarha
77600 SUONENJOKI

(979) 513 811
fax (979) 513 068

-  Tutkimusasema
-  Tutkimusalue
-  Kansallispuisto
-  Luonnonsuojelualue

