

METSÄNTUTKIMUSLAITOS

Helsinki 1976

METSÄNTUTKIMUSLAITOS 1976
" "

MIKSI METSÄNTUTKIMUSTA ?

Metsäntutkimuslaitos on tehnyt työtään jo lähes kuusi vuosikymmentä. Sen ja alan muiden organisaatioiden työn tuloksena on saatu runsaasti uutta, arvokasta tietoa Suomen metsistä ja metsävaroista. 1970-luvun metsäntutkimuslaitos on uuden onglementäkentän edessä. 1960-luvulla alkanut Suomen metsätalouden voimaperäistäminen jatkuu. Kehitystä kuvaavat teollisuuden raakapuun (ilman jätepuuta) käyttöluvut:

| | |
|------|---------------------------|
| 1938 | 18,2 milj. m ³ |
| 1950 | 17,5 milj. m ³ |
| 1970 | 38,3 milj. m ³ |

Suuresti lisääntynyt teollisuuden puun tarve on nyt tyydytettävä 12 % pienemmältä metsäpinta-alalta kuin 1930-luvulla. Metsistämme on saatava enemmän irti vaarantamatta silti seuraavankaan vuosituhanen hakkuumahdollisuuksia. Tässä on vakava haaste myös Suomen metsäntutkimukselle.

Käytännössä metsätalouden voimaperäistämistä toteutetaan pääasiassa laajenevana metsänparannustoimintana. Toimenpiteistä ovat keskeisempiä metsänviljely, metsäojitus ja metsänlannoitus. Kun metsien tuotosta lisätään, tulee hallita oikeat toimenpiteet kussakin yksityistapauksessa. Voimaperäistyvä metsätalous edellyttää perinteisten tutkimusalojen tehostamista. Näitä ovat maan-, suon-, metsanhoidon, metsäekonomian tutkimus, metsien inventoinnit sekä kasvu- ja tuotostutkimus ja metsätyön rationalisointi.

Tehostettu metsätalous on kuitenkin tuonut myös uusia ongelmia mukanaan. Näiden selvittämiseksi on metsäntutkimuksen ollut avattava uusia tutkimusaloja. Metsänsuojelu ja metsänjalostus ovat eräitä näistä.

Puusta on pula, ja käytettävissä oleva raaka-aine on otettava entistä tarkemmin talteen. Ohutpuun, oksien, kantojen ja neulasten käyttömahdollisuudet on kartoitettava. Koncelistuva puunkorjuu on edelleen ajankohtainen metsätyötieteen tutkimusaihe.

Huoli konetta käyttävästä ihmisestä on ohjannut metsätyötieteen tekemään myös ergonomisia tutkimuksia metsurin ja metsäkone miehen työolosuhteiden parantamiseksi.

Metsä palvelee tänään myös muita käyttömuotoja kuin vain puuntuotantoa. Oikeutetut vaatimukset metsiemme moninaiskäytöstä on kuultu myös metsäntutkimuslaitoksessa. Selvitykset metsien virkistyskäyttöarvon määrittämiseksi ovat hiljattain alkaneet.

Metsätalouden ongelmat ovat edelleen kipeitä, monimuotoisia ja alati muuttuvia. Metsäntutkimuksen tehtävänä on löytää niihin ratkaisuja. Tutkimuksen kautta käy tie tuottavampaan, terveempään ja parempaan metsään, joka on parempi myös ihmisen elinympäristönä.

METSÄNTUTKIMUSLAITOKSEN TEHTÄVÄT

Metsäntutkimuslaitos on maa- ja metsätalousministeriön alainen maamme metsäntutkimuksen keskuselin. Sen tehtävistä ja hallinnosta on vuonna 1962 annettu asetus, jonka mukaan laitoksen tehtävä on:

1. tehdä tutkimuksia ja kokeita Suomen metsätalouden tarkoituksenmukaista kehittämistä varten,
2. julkaista tekemiensä tutkimusten tuloksia ja levittää tietoja niistä myös yleistajuisessa muodossa,
3. osallistua kansainväliseen metsätieteelliseen tutkimustyöhön,

4. varata etenkin nuorille tutkijoille työtilaisuuksia tutkimuslaitoksessa,
5. antaa viranomaisille lausuntoja ja selvityksiä,
6. hoitaa tutkimuslaitoksen hallinnassa olevia kokeilu- ja luonnonsuojelualueita, sekä
7. hoitaa ne tutkimus-, koe- ja muut tehtävät, jotka ministeriö sille antaa.

KEHITYS

Metsäntutkimuslaitos perustettiin asetuksella "Metsätieteellisestä koelaitoksesta" 24.10.1917. Laitos toimi aluksi metsähallituksen valvonnan alaisena, mutta vuonna 1930 se siirrettiin suoraan silloisen maatalousministeriön alaisuuteen. Vuonna 1928 laitoksen nimi muutettiin Metsätieteelliseksi tutkimuslaitokseksi. Nykyinen nimi, Metsäntutkimuslaitos, otettiin käyttöön vuonna 1953.

Vuodesta 1939 on laitoksen keskuspaikka ollut Helsingin keskustassa sijaitseva Metsätalo, johon on sijoitettu myös Helsingin Yliopiston metsälaitokset. Toisena toimintakeskuksena ovat huhtikuusta 1975 Pitäjänmäeltä hankitut vuokratilat, joissa työskentelee neljä laitoksen yhdeksästä tutkimusosastosta.

Kun laitos vuonna 1917 perustettiin, siihen asetettiin kolme professoria, "yksi metsänhoidollisia, yksi metsätaksatorisia ja yksi metsämaaperällisiä tutkimustöitä varten". Vuosikymmenien kuluessa laitoksen tehtäväkentän laajentuminen on johtanut siihen, että varsinainen tutkimustoiminta tapahtuu nykyään 14 professorin johdolla yhdeksässä tutkimusosastossa.

HALLINTO

Koko laitoksen johtajan tehtäviä hoiti aluksi joku tutkimusosastojen esimiehistä. Vuonna 1962 perustettiin suuresti laajentuneeseen laitokseen ylijohtajan virka.

Metsäntutkimuslaitoksen ylijohantajana on vuodesta 1965 toiminut professori Viljo Holopainen.

Tutkimusosastojen lisäksi laitoksessa on hallinnollisia kysymyksiä varten kaksi toimistoa. Hallintotoimisto hoitaa metsäntutkimuslaitoksen taloutta, osastojen ja toimistojen yhteisiä hallinnollisia tehtäviä, palkka- ja oikeusasioita. Ylimetsänhoitajan alaisuudessa toimiva kokeilualuetoimisto huolehtii kolmeen hoitoalueeseen jaettujen laitoksen hallinnassa olevien kokeilu- ja luonnonsuojelualueiden hoidosta.

Ylintä päätösvaltaa metsäntutkimuslaitoksessa käyttää laitoksen istunto. Siihen kuuluvat ylijohtaja puheenjohtajana ja kaikki laitoksen professorit jäseninä. Viime vuosina istunto on kokoontunut kolmisenkymmentä kertaa vuodessa.

Metsäntutkimuslaitoksen neuvottelukunta on elin, joka muodostaa yhdyssiteen laitoksen ja käytännön metsätalouden välillä. Tutkimuslaitosta edustavat neuvottelukunnassa ylijohtaja puheenjohtajana ja yhden tutkimusosaston päällikkönä oleva professori. Käytännön metsätalouden edustajat, joita on kahdeksan, kutsuu maa- ja metsätalousministeriö kolmeksi vuodeksi kerrallaan. Näiden tulee edustaa Helsingin Yliopistoa, keskusmetsälautakuntia, maatalouden tutkimuskeskusta, metsähallitusta ja muita metsä- ja puutalouden aloja. Neuvottelukunnan tulee kokoontua vähintään kahdesti vuodessa.

HENKILÖKUNTA

Vuoden 1974 päättyessä metsäntutkimuslaitoksen henkilökunta käsitti 485 viran- ja toimenhaltijaa sekä työsopimussuhteista henkilöä. Tutkijoita tästä määrästä oli n. 120 henkeä. Kokeilu-alueet ja Suonenjoen taimitarha työllistivät lisäksi sesonki-aikana satoja metsätyöntekijöitä ja taimitarhatyöntekijöitä.

Kunkin tutkimusosaston päällikkönä on professori. Eräillä tutkimusosastoilla on kaksi professorin virkaa, joiden haltijoiden kesken osaston tehtäväkenttä on jaettu. Muina tutkijoina ovat lähinnä apulaisprofessoreihin verrattavat erikoistutkijat eräillä osastoilla, sekä vanhemmat ja nuoremmat assistentit.

Heidän ohellaan on osastoilla erilaisissa avustavissa tehtävissä mm. metsäteknikoita, tutkimus-, toimisto-, kenttä-, lasku- ja laboratorioapulaisia.

TUTKIMUSTOIMINTA

Tutkimustyö tehdään laitoksen tutkimusosastoissa, neljällä tutkimus- ja neljällä koeasemalla. Tutkimusten kenttäkokeita on käynnissä maan kaikissa osissa. Seuraavassa esitellään suppeasti eri tutkimusosastot ja niiden työkenttä. Osaston nimeä seuraava vuosiluku tarkoittaa osaston perustamisvuotta ja sitä seuraava nimi osaston päällikkönä toimivaa professoria.

MAANTUTKIMUSOSASTO

(1917, prof. P.J.Viro) Osaston tutkimustoiminnan kohteina ovat kangasmaat, lähinnä niiden metsätaloudellisen hyväksikäytön perusteet. Osasto tutkii siten maan fysikaalisia, kemiallisia ja mikrobiologisia ominaisuuksia ja niiden vaikutusta kasvupaikan viljavuuteen, sekä selvittää myös maan kehitystä ja erilaisia maanparannusmenetelmiä.

Viime vuosina on toiminnan kohteena ollut erityisesti luontaisen viljavuuden parantaminen lannoittamalla, kulottamalla, muokkaamalla tai humuksen hajoamista edistämällä. Samalla on selvitetty maan ravinnetasetta ja kehitetty viljavuuden määritysmenetelmiä.

SUONTUTKIMUSOSASTO

(1928, prof. Olavi Huikari) tutkii metsänparannustöitä neljällä päälinjalla. Perustutkimuksissa on pääpaino suometsäekologisilla erikoiskoekentillä, joilla selvitetään erilaisten turvealustojen vesitalouden ja maan biologian sekä ravinnetalouden ja muiden kasvutekijöiden merkitystä eri ilmasto-oloissa.

Hydrologiaa ja maan vesitaloutta koskevissa tutkimuksissa selvitetään eri puolille maata perustettujen sarkaleveys- ja ojasyvyyskoekenttien avulla metsäojituksen ja lannoituksen vaikutusta ojitetavan alueen vesitalouteen ja sen alapuolella olevien vesistöjen vesimääriin ja veden laatuun.

Ojitusta, vaotusta, maanmuokkausta ja soiden lannoitusta koskevissa tutkimuksissa pääpaino on erilaisten ojituskoneiden kehittämisen ja työsaavutusten selvittämisen ohella eri lannoitelajien käytön ja edullisuuden tutkimisessa. Metsäautoteillä tehdään kalkki-, sementti- ja bitumistahlointikokeita.

METSÄNHOIDON TUTKIMUSOSASTO

(1917, prof. Matti Leikola) tutkii metsän luontaista uudistamista ja sen perusteita, metsäpuiden siemensatoa tehokkaan siemenhuollon järjestämiseksi ja erityisesti metsän viljelyä koko sen laajuudessa: metsän kylvöä, taimien kasvatusta taimitarhassa ja metsänistutusta. Tutkimus keskittyy Etelä-Suomessa Suonenjoen metsänviljelyn koeasemalle ja Pohjois-Suomessa Rovaniemen tutkimusasemalle.

Tutkimus tapahtuu ryhmätyönä, johon osallistuu metsänsuojelun, suometsätieteen, metsätyötieteen ja metsäekonomian tutkijoita. Metsän kasvatusta tutkitaan yhteistyönä metsän tuotoksen tutkijain kanssa.

METSÄNJALOSTUKSEN TUTKIMUSOSASTO

(1968, prof. Max. Hagman) tutkii metsien geneettistä rakennetta, puiden muoto-oppia ja jalostusmenetelmiä. Tuloksia osasto soveltaa metsänjalostukseen ja -viljelyyn. Pyrkimyksenä on ekologisten tekijäin parantamisen ja metsänhoidon kautta yhdessä kohottaa metsien tuottoa. Toisaalta pyritään kullekin alueelle ja kasvupaikalle osoittamaan geneettisesti hyvin sopeutunut lajike tai alkuperä, erityisesti Lapin ankarissa olosuhteissa. Osasto on kiinteässä yhteistyössä jalostustyötä tekevien käytännön organisaatioiden kanssa. Osasto vastaa jalostustyön tieteellisestä suunnittelusta ja ylläpitää valtakunnallista rekisteriä kaikesta metsänjalostusmateriaalista.

METSÄNSUOJELUN TUTKIMUSOSASTO

(1972, prof. Tauno Kallio) muodostettiin yhdistämällä metsätuhoeläintieteen ja metsäbiologian tutkimusosastot. Osaston työkenttä jakautuu edelleen kahteen tutkimusalaan.

Metsäeläintieteen alalla (prof. Paavo Juutinen) tutkitaan metsätaloudellisesti vahingollisten eläinten biologiaa ja esiintymistä, niiden aiheuttamia tuhoja ja torjuntaa sekä tarkkaillaan suurтуhoja, etenkin neulastuhoja aiheuttavien hyönteislajien runsauden vaihtelua. Tärkeimmät meneillään olevista tutkimuksista käsittelevät lannoituksen vaikutusta tuhohyönteisten esiintymiseen, havupuiden siemenviljelmien hyönteistuhon, eläinten aiheuttamia tuhoja Pohjois-Suomen viljelytaimistoissa ja mäntypistiäisten sekä myyrien biologiaa, tuhoja ja torjuntaa.

Metsäpatologian tutkimusalalla (prof. Tauno Kallio) selvitetään metsätaloudellisesti vahingollisten sienten, bakteerien ja virusten tuhoja ja niiden torjuntaa. Tärkeimpiä tutkimuskohteita ovat juurikäävän (*Fomes annosus*) leviämismekanismit ja levinneisyys, versoruosteen leviämisbiologia, taimitarhojen sienituhot ja niiden torjunta, Pohjois-Suomen avohakkuualojen sienituhot sekä uudistusaloilla esiintyvien kuplamörskyn ja mesisien biologia. Lisäksi on tutkittu männyn ja kuusen karistetauteja ja mahdollisuuksia käyttää lannoitusta niiden torjunnassa. Myös kuusen tyvilahoon ja sen merkitykseen on kiinnitetty huomiota lähinnä Pohjois-Suomessa.

METSÄTEKNOLOGIAN TUTKIMUSOSASTO

(1931, prof. Veijo Heiskanen) laaja työkenttä jakaantuu viiteen päälinjaan. Puun rakennetta ja ominaisuuksia selvittävän tutkimuksen tehtävänä on kartoittaa kotimaisten ja meillä menestyvien ulkomaisten puulajien tekniset ominaisuudet. Samoin selvitetään viljelymetsiköiden ja luontaisesti syntyneiden metsien puun laatua ja metsänhoidollisten toimenpiteiden vaikutusta siihen.

Puuta teollisuuden raaka-aineena selvittävän päälinjan ohjelmaan sisältyvät mm. hakkuutähteitten hyväksikäyttötutkimukset, vikaisuuksien vaikutuksen tutkiminen erityisesti sahateollisuudessa, saha- ja paperipuun välisen rajan etsiminen sahateollisuuden sivutuotekysymykset.

Mittaus tutkimusten tehtävänä on kehittää puunkorjuun rationalisointiin liittyviä mittausmenetelmiä ja laatia mittauslain edellyttämät muuntoluvut. Ajankohtaisia kysymyksiä ovat mm. pinomittauksen kehittäminen ja puutavara-lajien kuoriprosenttiselvitykset.

Seuraavat kaksi päälinjaa kuuluvat osaston metsätyötieteen professorin (prof. Pentti Hakkila) alaisuuteen. Puunkorjuun tehostamistutkimuksissa ovat keskeisiä aiheita harvennushakkuitten koneellistaminen ja hakkuutähteitten talteenottomenetelmien kehittäminen. Osasto johtaa laajaa yhteispohjoismaista projektia, jonka tavoitteena on saada teollisuudelle lisäraaka-ainetta oksista, kannoista ja juurista. Metsänhoitotöiden tehostamistutkimukset kohdistuvat ensisijaisesti taimitarhatekniikan kehittämiseen ja metsänistutuskoneisiin. Kaikissa metsätyötieteen alaan liittyvissä tutkimuksissa kiinnitetään huomiota myös ergonomisiin näkökohtiin. Mainittakoon vain työntekijäin rasittumisen tutkiminen kehittyneitten, miestyövaltaisten puunkorjuumenetelmien yhteydessä ja istutustyössä. Metsätyötieteen tutkimusten käytännön sovellutuksina tehdään alan palkkaperustetutkimuksia.

METSÄNARVIOIMISEN TUTKIMUSOSASTO

(1917, prof. Kullervo Kuusela)

Metsäinventoinnin tutkimusalalla (prof. Kuusela)

tutkitaan metsänarvioimisen menetelmiä, suoritetaan jatkuvaa valtakunnan metsävarojen inventointia ja tehdään siihen liittyviä tutkimuksia metsävarojen kehittämisestä ja metsätalouden järjestelyn perusteista. Tutkimusala tekee yhdessä metsäekonomian tutkimusosaston kanssa metsätasetutkimuksia. Käynnissä olevista töistä ovat keskeisimpiä meneillään oleva valtakunnan metsien VI inventointi-, ilmakuva- ja maastonmittausmenetelmien tutkiminen, pystypuiden kuutioimismenetelmän tutkiminen ja puutavaran mittauslain edellyttämät pystypuiden puutavaralajitutkimukset.

Kasvu- ja tuotostutkimuksen alalla (prof. Yrjö Vuokila) tutkitaan puuston rakennetta, kasvua ja tuotosta sekä niiden kehittämistä, metsänkäsittelyn vaikutusta puuntuotantoon ja puuntuotannon mahdollisuuksia. Tutkimukset tehdään osaksi pysyvillä, osaksi tilapäiskoealoilla. Lisäksi käytetään hyväksi valtakunnan metsien inventointien aineistoja.

METSÄEKONOMIAN TUTKIMUSOSASTO

(1928, prof. Jouko Hämäläinen) tutkimukset jakaantuvat kahteen päälinjaan (I ja II) sekä niiden sisällä 9:ään tutkimusryhmään. Ryhmät A-E kuuluvat prof. Lauri Heikinheimon vastuualueeseen.

I Jatkuva tietotuotanto. Ryhmä A, metsätaseet, käsittää Suomen puun käytön ja metsien poistuman määrien vuotuiset selvitykset ja niiden vertailut hakkuusuunnitteisiin. Tehdävänä on myös jatkuvasti kehittää puunkäytön ja poistuman määritysmenetelmiä.

II Tietojen projektituotanto. Ryhmä B. Metsätalous ja metsäteollisuus kansantaloudessa. Tarkastellaan metsätaloutta ja metsäteollisuutta kansantalouden integroituna osajärjestelminä. Pääpaino on metsätaloudesta lähtevien panosten vaikutuksessa koko yhteiskuntaan. C Metsätalouden ja metsäteollisuuden työvoima. Tutkitaan työvoiman elintäsoa (työolot ja palkkaus) ja laaditaan kehitysennusteita (työvoiman kysyntä, tarjonta ja lisäkoulutuksen tarve). Ryhmä D. Metsänomistuksen rakenne ja metsänomistajien käyttäytyminen. Tarkastellaan yksityismetsänomistajien metsätaloudellista käyttäytymistä ja siinä havaittavia alueellisia, omistajaryhmittäisiä ja tilakohtaisia eroja; ennakoidaan metsänomistuksen rakennemuutoksia. Ryhmä E. Metsien moninaiskäyttö. Suoritetaan metsien vaihtoehtoisten käyttömuotojen vertailuja ja selvitetään puuntuotannon ja ulkoilun välisiä suhteita.

Professori Hämäläisen vastuualueeseen kuuluvat ryhmät F-I.

- F. Puun kasvatusta. Tarkastellaan metsän perustamista ja kasvattamista erityisesti liiketaloudellisesta näkökulmasta, huomioon ottaen myös puunkorjuun ja talousyksikön organisoimisen näkökohdat. G. Metsä- ja metsäteollisuusyritys. Käsittää metsäyritysten varsinaisen liiketoiminnan tarkastelun, kuten kirjanpito- ja budjettikysymykset, liiketuloksen käsitteistön selventämisen ja yrityksen arvonmäärityksen. H. Raaka-ainekysyntä, tarjonta ja hinta. Kuvailee, selittää ja ennakoii kotimaisiin raaka-ainemarkkinoihin liittyviä ilmiöitä.
- I. Puunjalosteiden markkinointi. Tarkastelee puunjalosteiden tai niiden korvikkeiden tuotantoa, jakelua ja kulutusta sekä kotimaassa että ulkomailla.

MATEMAATTINEN OSASTO

(1967, v.t. prof. Risto Seppälä) tutkii ja kehittää metsäntutkimuksessa tarvittavia matemaattis-tilastollisia menetelmiä, avustaa tutkijoita ajanmukaisten tutkimus- ja laskentamenetelmien soveltamisessa ja kouluttaa heitä näihin tehtäviin. Osaston tutkijat osallistuvat myös soveltavaan metsäntutkimukseen. Osasto ylläpitää ja kehittää tutkimuslaitoksen omaa ATK-toimintaa, julkaisee Metsätilastollista vuosikirjaa ja laatii vuosittain ehdotuksen metsäveroperusteiksi.

TUTKIMUS- JA KOEASEMAT

Metsäntutkimuslaitoksen tutkimusasemien päätehtävänä on tehostaa laitoksen tutkimustoimintaa alueellisten ja erityisesti Pohjois-Suomen ongelmien selvittämisessä. Asemilla on omat hoitokuntansa, joten ne osaltaan toimivat yhdyssiteenä tutkimuksen ja käytännön metsätalouden välillä.

Asemilla on vakinaisesti asuvia tutkijoita, ja tutkimusosastoihin rinnastettavina ne ovat suoraan ylijohdajan alaisia.

Parkanon tutkimusasema (1961, MMT Olavi Laiho) tutkii suontutkimuksen alaan kuuluvia hydrologisia ja ekologisia kysymyksiä sekä metsän uudistamista ja kasvatusta soilla. Edelleen asema tutkii metsnhoidon alaan liittyviä ongelmia (metsänviljelytutkimukset), vähemmässä määrin myös metsänsuojelua (tyvilahotutkimukset) ja metsämaatiedettä (mykoritsatutkimukset). Keskeinen osa aseman toiminnassa tapahtuu Parkanon kokeilualan mailla ja Alkkian kenttäaseman tiloissa.

Kolarin tutkimusasema (1964, MML Erkki Numminen) on keskittynyt Lapin oloihin sovellettuun metsänjalostukseen. Ekologinen ja hydrologinen suontutkimus ovat myös edustettuina aseman tehtäväkentässä. Teuravuoman kenttäasema tarjoaa kiintopisteen aseman kenttäkokeille.

Muhoksella sijaitsevan Pyhäkosken tutkimusaseman (1969, MMM Jukka Valtanen) ohjelmassa ovat samon metsänhoito ja suontutkimus, mutta lisäksi kasvu- ja tuotostutkimus sekä metsätuhoeläintiede.

Rovaniemen tutkimusasema (1970, MMT Erkki Lähde) saavuttaa täyden toiminnallisen laajuutensa 1970-luvun puoliväliin mennessä. Aseman toimintapiiriin tulevat kuulumaan metsänhoidon ja metsäpatologian tutkimus, metsien moninaiskäyttöön liittyvät selvitykset, kasvu- ja tuotos- sekä maantutkimus. Myöhemmin toiminta tulee ulottumaan myös teknologisille, ekonomisille ja entomologisille tutkimusaloille. Metsänarvioimisen ja suontutkimuksen osastot sijoittanevat asemalle myös omat tutkijansa.

Kun tutkimusasemat selvittävät sijaintialueensa ongelmia, keskittyvät koeasemat johonkin tiettyyn tieteenalaan ja kuuluvat ko. alan tutkimusosaston alaisuuteen. Koeasemien toimintaa johdetaan pääasiassa tutkimusosastoilta.

Suonenjoen metsänviljelyn koeasemalla (MH Risto Rikala) tehdään erilaisia taimitarha- ja metsänviljelykokeita. Muista koeasemista poiketen asemalla asuu vakinaisesti tutkijoita, jotka edustavat metsänhoitotieteen ja metsänsuojelun tutkimusaloja. Näitäkin laajempi metsänviljelyn tutkijaryhmä käyttää asemaa monipuolisesti hyväkseen.

Punkaharjun ja Ruotsinkylän jalostusasemat kuuluvat metsänjalostuksen tutkimusosaston alaisuuteen. Erityisesti kenttäkautena on osaston toiminta vilkasta näillä asemilla.

Ojajoen koeasema Lopella on uusin laitoksen koeasemista. Se palvelee metsänsuojelun tutkimusosaston myyrätutkimusten tarpeita.

KOKEILUALUETOIMINTA

Metsäntutkimuslaitoksella on erittäin edustava omien kokeilualuemetsien verkosto, joka kattaa miltei koko maan (karttaliite). Kokeilualuetoimisto hoitaa laitoksen metsiä niin, että ne parhaalla tavalla palvelevat tutkimuksen tarpeita. Toimisto vastaa myös metsien taloustoiminnasta, ja sen kokeilualueisiin sijoitettu henkilökunta antaa tarvittaessa paikallista apua tutkijoille.

Hallinnollisesti laitoksen metsät on jaettu kolmeen hoitoalueeseen ja nämä edelleen yhteensä 17 kokeilualueeseen. Metsäntutkimuslaitoksen omien metsien yhteispinta-ala on vajaat 78 000 ha. Suurin osa näistä sijaitsee Pohjois-Suomessa.

Kokeilualueverkosto tarjoaa hyvät mahdollisuudet erilaisissa ilmasto-oloissa tehtäviin pitkäaikaisiin kenttätutkimuksiin.

Kokeilualueiden ohella tutkijat voivat käyttää hyväkseen myös laitoksen hallinnassa olevia luonnonsuojelualueita, joiden yhteispinta-ala on yli 62 000 ha. Laitoksen hallintaan kuuluvat mm. Pallas-Ounastunturin ja Pyhätunturin kansallispuistot ja Mallan, Pisavaaran, Häädetkeitaan ja Karkalinniemen luonnonpuistot sekä Aulangon luonnonsuojelualue.

Tutkimustoimintaa varten metsäntutkimuslaitos on tehnyt eräisiin metsäalueillein kohdistuvia tutkimussopimuksia metsähallituksen ja myös metsäteollisuusyritysten kanssa. Lyhytaikaisia tutkimuksia on meneillään myös yksityismet-
sissä.

TIEDOTUS- JA JULKAISUTOIMINTA

Metsäntutkimuslaitos julkaisee tutkimustensa tuloksia kahdessa tieteellisessä julkaisusarjassa. Metsäntutkimuslaitoksen Julkaisuja -sarja ilmestyy niteinä, joita vuodesta 1919 on valmistunut 85 numeroa. Kukin nide käsittää 5-6 tieteellistä julkaisua. Folia Forestalia -sarjassa julkaistaan pääasiassa käytännölle tarkoitettuja tutkimuksia sekä eräiden pitkäaikaisten tutkimusten alustavia tuloksia. Vuoden 1975 loppuun mennessä sarjassa on ilmestynyt 250 numeroa, joista kukin sisältää yhden tutkimuksen. Sarjan julkaisumäärä on vuosittain kasvanut lähes 40 julkaisulla.

Laitoksen tiedotustoiminnan tavoitteena on kaikin käytettävissä olevin keinoin julkaisujen sisältämän tiedon saattaminen mahdollisimman monen sitä tarvitsevan ulottuville oikeassa muodossa. Laitoksen tiedotuksen lehdistöjakelu

kattaa kaikki alan ammattilehdet sekä maan huomattavimmat päivälehdet, uutistoimistot ja muut tiedotusvälineet. Käytännön metsätalouteen jo leviävien tieteellisten julkaisujen ohella ovat laitoksen tutkimusasemat luoneet omat "Tiedonantoja" -sarjansa, joissa monisteina välitetään kiireellisesti tarvittavia tietoja ja tutkimusten ennakkotuloksia käytännön metsämiehille.

Metsäntutkimuslaitoksen kokeilualueista on olemassa retkeilyoppaita, joita samoin kuin muuta laitosta koskevaa informaatiomateriaalia, on saatavissa laitoksen tiedotuspäälliköltä.

.....

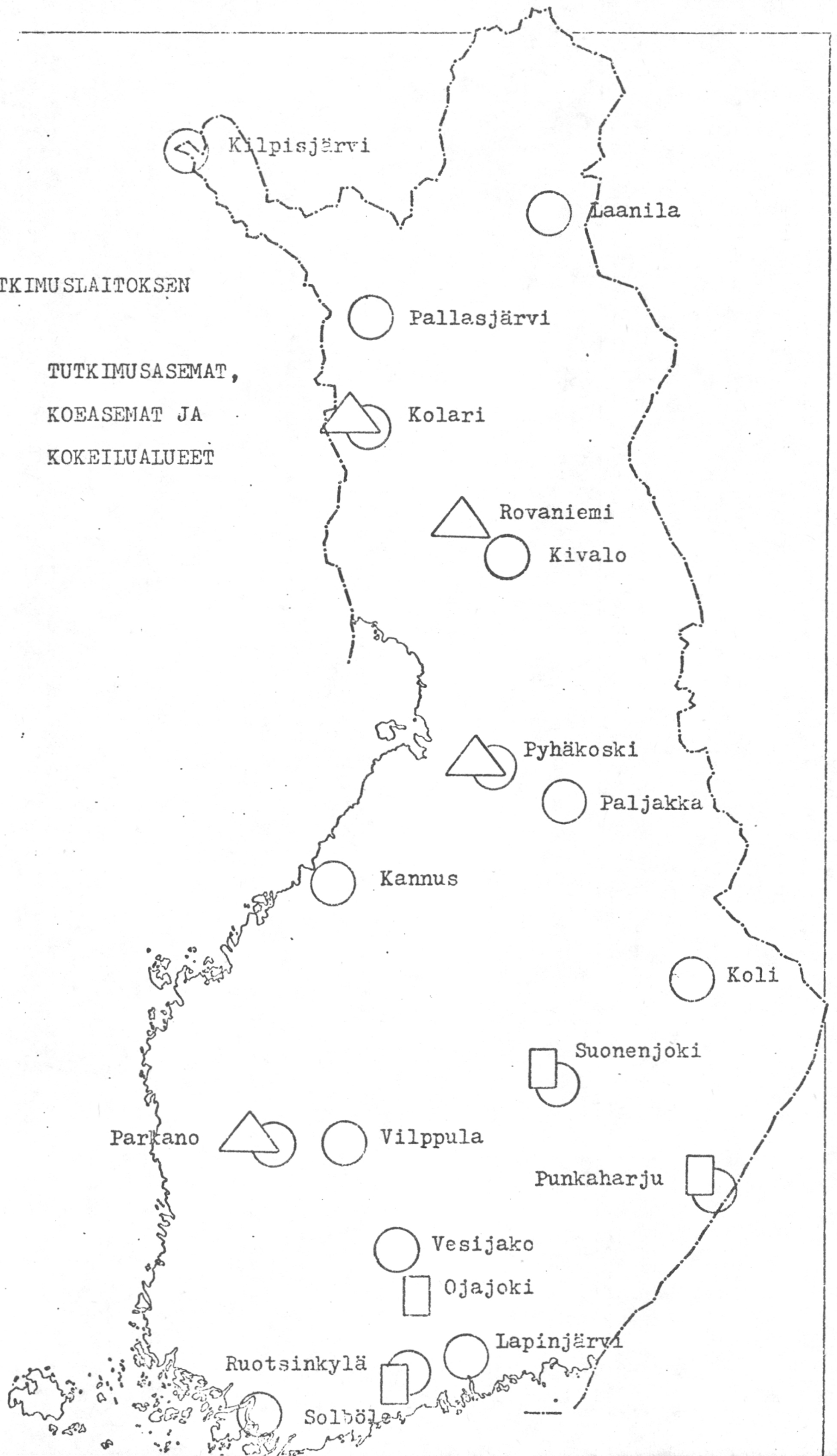
METSÄNTUTKIMUSLAITOS - Tiedotus
Unioninkatu 40 A 00170 Helsinki 17
Puhelin 90-661 401/143

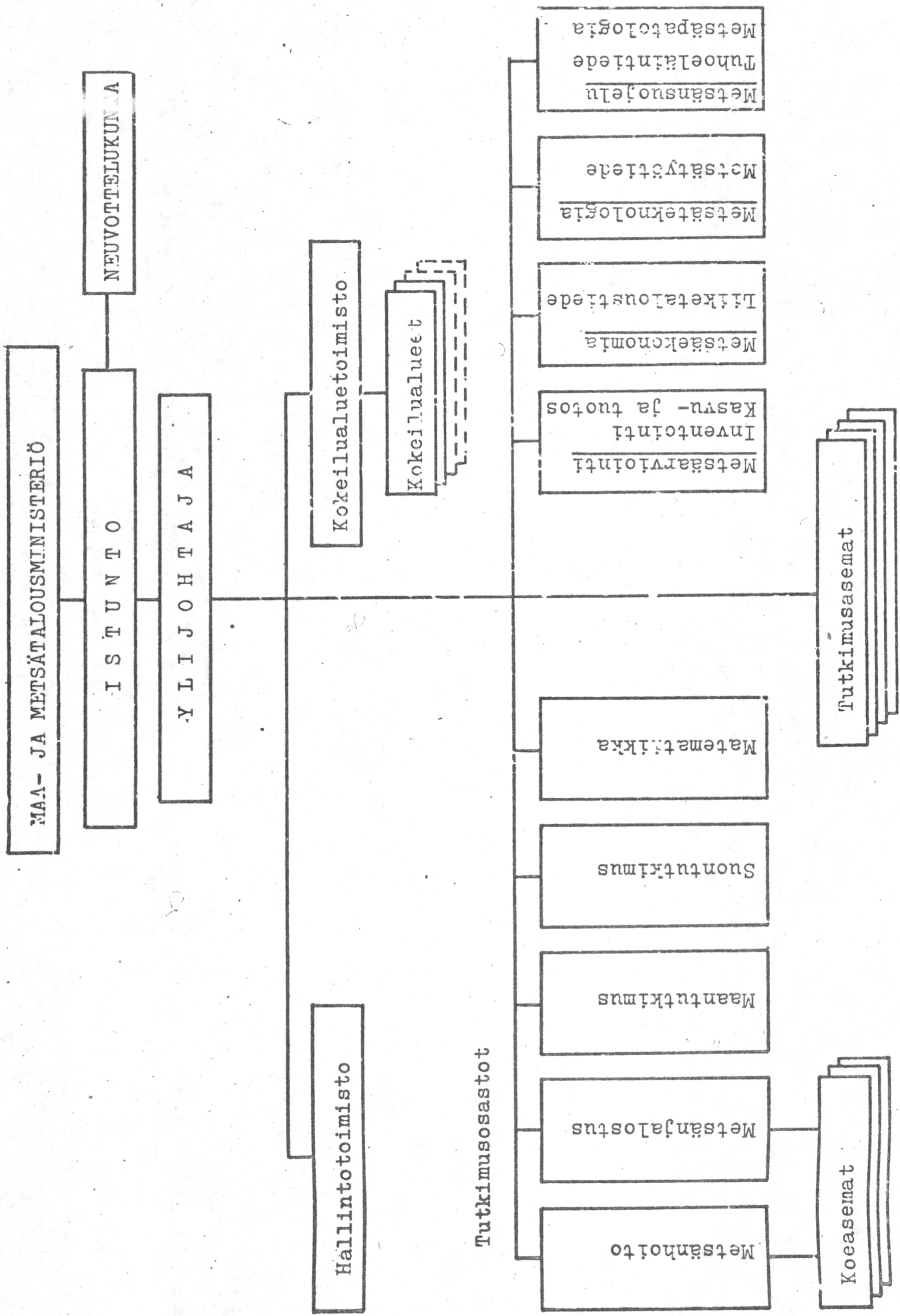
1976-01-15/TH/mv

METSÄNTUTKIMUSLAITOKSEN



TUTKIMUSASEMAT,
KOEASEMAT JA
KOKEILUALUEET





MAA- JA METSÄTALOUSMINISTERIÖ

NEUVOTTELUKUNNAN

ISTUNTO

YLIJOHTAJA

Hallintotoimisto

Kokeilualue toimisto

Kokeilualueet

Tutkimusosastot

Metsänhoito

Metsänjalostus

Maantutkimus

Suontutkimus

Matematiikka

Metsäarviointi

Kasvu- ja tuotos

Metsäekonomia

Liiketaloustiede

Metsäteknologia

Metsätiete

Metsäsuojelu

Tuhoeläintiede

Metsäpatologia

Koeseimat

Tutkimusasemat

