



A. B. F. TILGMANN O.Y

PUNKAHARJU

PUNKAHARJU

KERTOI

OLLI HEIKINHEIMO



KUVITTI

LENNART SEGERSTRÅLE



HELSINKI 1927
VALTIONEUVOSTON KIRJAPAINO

Jättäessäni tämän esityksen Punkaharjusta yleisön käsiin toivon, että siitä tulisi olemaan sen käyttäjille apua ja hyötyä sekä että Punkaharjusta ja sen ympäristöstä jäisi kävijöille sen avulla pysyvämpi muisto kuin ilman sitä. Ehkä se myöskin voi olla osaltaan herättämässä ja lisäämässä kansamme rakkautta Suomen luontoon ja erityisesti sen metsiin.

Esitystä laatiessani olen käyttänyt apuna m. m. seuraavia kirjoituksia:

AARNE EUROPAEUS, Savon esihistoriaa. Suomen matkailijayhdistyksen vuosikirja 1926.

ERNST LAMPÉN, Punkaharju. Matkailulehti 1916, n:ot 1 ja 4.

MIKKO SAARENHEIMO, Punkaharjun seudun sotahistoriaa. Hakkapeliitta 1926, n:o 18.

MIKKO SAARENHEIMO, Punkaharju paikannimenä. Uusi Suomi ¹¹/₂ 1927.

Helsingissä, Metsätieteellisellä koelaitoksella, maaliskuun 15 päivänä 1927.

Olli Heikinheimo.

SISÄLTÖ.

	Siv.
Alkusanat	3
Punkaharjulla kävijöiden suosiollisesti huomattaviksi esitetyt pyynnöt	5
Punkaharjun ikä, synty ja nykyinen ilmasto.....	7
Asutus, Punkaharju rajamaana, maantie, rautatie, nimi	12
Punkaharjun ja sen ympäristön joutuminen valtiolle	16
Punkaharjun ja siihen liitettyjen alueiden hoito	19
Punkaharjun metsät	20
Punkaharju ja luonnonsuojelu	25
Punkaharjun nähtävyydet	30

Punkaharjulla kävijöiden suosiollisesti huomattaviksi esitetään seuraavat pyynnöt.

1. Ettei Punkaharjun maanteillä ajeta autoilla tarpeettoman kovaa vauhtia.

2. Ettei metsiä turmella: koivuja tuohita ja oksia katkota.

3. Ettei puihin, istumapenkkeihin, tienviittoihin, koelauteluihin, katoksien seiniin y. m. piirrellä ja kirjoitella. — Punkaharjulla kävijöitä varten on nimikirjat molemmissa hotelleissa (ainoastaan niissä asuvia varten), palovartijan asunnossa ja metsätöyryntalolla.

4. Ettei tulta varomattomasti pidellä edes tupakoitaessa; tulien virittäminen alueelle ja läheisiin saariin ei ole luvallista.

5. Ettei eläimistöä, varsinkaan pikkulintuja tarpeettomasti hätyytetä.

6. Että ainakin suurimmat jätteet, kuten käärepaperit, sanomalehdet, tyhjät savuke- y. m. laatikot, makeiskäärepaperit, hedelmien kuoret ja muut tähteet pantaisiin sitä varten varattuihin säiliöihin.

Näiden pyyntöjen täyttämistä ei ole kenellekään mitään vahinkoa, mutta sensijaan kaikille Punkaharjulla kävijöille hyötyä ja iloa.



Kappale Punkaharjua niemineen.

Punkaharjun ikä, synty ja nykyinen ilmasto.

Punkaharjun iän ovat tiedemiehet laskeneet n. 8,400 vuodeksi. Se syntyi jääkauden loppuaikoina, jolloin alkujaan useita kilometrejä vahvat jääkerrokset hävisivät siltä kohdalta, missä harju nyt kulkee. Sulavan mannerjäätikön eteläreunan pysähdyttyä muutamiksi sadoiksi vuosiksi nykyisen Salpausselän kohdalle peräytyi se tämän jälkeen verraten nopeasti luoteiseen päin. Jo ennen jääkerroksien lopullista sulamista oli niissä useimmiten jään reunaa vastaan enemmän tai vähemmän kohtisuoria sulavesivirtoja, jotka olivat raivanneet tiensä jäätikön sisään, tavallisesti sen pohjalle. Näihin virtoihin irtautui ja putoili ympäröivästä sulavasta jäästä siinä olleita isoja ja pieniä kiviä, soraa, hietaa ja aivan hienoja saviaineksiakin. Virtaavan veden pohjalla kivet hankautuivat toisiaan vastaan ja menettivät terävät särjänsä kuluen pyöreäköiksi ja sileäpintaisiksi. Joen ollessa lämpimänä vuodenaikana tulvillan kuljetti sen voimakas virta mukanaan suurempiakin kiviä, kun se taas veden vähetessä kykeni siirtämään paikaltaan vain soraa tai hietaa. Tällä tavalla kerrostui jäävirran pohjalle ja erittäinkin siihen kohtaan sen suussa, jossa se jääportin kautta laski jäänreunan ulkopuolella olevaan mereen, kerroksellisia suistomaita, jotka jäänreunan peräytyessä muodostivat meren pohjalle yhtenäisen jonon, leveämmän tai kapeamman harjun.

Yksi tällainen sulavesivirta aiheutti niiden maakerrostumien synnyn, jotka muodostavat nykyisen Punkaharjun. Virran suiston jakautuessa syystä tai toisesta kahtia muodostui kaksi rinnakkaisharjua, kuten on käynyt esim. siinä, missä nyt rautatieleikkaus on tehty Punkaharjun poikki. Tässä rautatieleikkauksessa, joka puhkaisee harjun peruskalliota myöten, näkee harjun rakenteen selvästi, vaikkakin maan kerroksellisuus, on enää vähemmin huomattavissa. Tällä kohdalla on harjumaan paksuus yli 20 m. Jos taas suistoon syntyi lahdelmia, jossa veden virtaus oli heikompa, muodostui harjun laiteille verrattain laajojakin sora-, hiekka- ja hietamuodostumia. Tällaisia ovat Punkaharjun yhteydessä olevat Mustaniemi, Kuikonniemi, Hynninsaari samoin kuin Finlandia hotellin ja n. s. valtion hotellin sekä rautatien välillä olevat kankaat. Takaharjua ja Lammasharjua voidaan pitää harju- ja kangashietamuodostuman yhdistelmänä. Pikkukivien, soran ja hiedan selvän kerroksellisuuden huomaa esim. Takaharjun parantolaan johtavan uuden rantatien leikkauksissa. — Harjun ja läheisten kankaiden maaston vaihteluja lisäävät siellä täällä tavattavat kuopat. Niiden kohdalla on aikanaan ollut vaikeasti sulava maan ympäröimä jäälohkare. Tämän sulattua valui tilalle maata, joka muodosti suppilopohjaisen haudan seinät. Erittäin selvä tällainen muodostuma on m. m. Runebergin kummun vierellä, sen eteläpuolella. Hitaammin sulaneilla jääsaarilla on myöskin voinut olla osansa harjujuksoissa nyt tavattavien järvien synnyssä.

Näin syntynyt harjuselänne oli veden alainen vain ver-raten lyhyen ajan. Kun nim. mannerjäätikön reuna oli saapunut sille kohdalle, missä nykyisin on Savonlinnan kaupunki, laski jäätikön edustalla lainehtivan silloisen laajan

Itämeren pinta aivan äkkiä sen johdosta, että sen vedet pääsivät virtaamaan Keski-Ruotsin silloin jäästä vapautuneiden alavien maiden yli valtameren. Tätä myöhäis-jääkautisen meren pinnan laskemista lisäsi vielä maan riipeä kohoaminen.

Nämä maanpinnan liikkeet vaikuttivat vielä myöhemmin varsin ratkaisevasti Punkaharjun historiantakaisiin vaiheisiin. Tämä johtuu siitä, että Suomessa on maanpinnan kohoaminen ollut eri osissa maata erilainen, yleensä luoteessa suurempi kuin kaakossa. Jääkauden loppupuolella, jolloin Puruveden ja Pihlajaveden selät olivat nykyistään alempana, laskivat näiden vedet pohjoiseen päin. Maan kohotessa tällä suunnalla nopeammin kuin etelämpänä tukkeutui tämä laskureitti, ja vesi alkoi Etelä-Saimaassa tulvia, nousten vuosisatojen kuluessa yhä korkeammalle. Vihdoin Saimaan pinta oli kohonnut niin korkealle, että vesi pääsi virtaamaan ulomman Salpausselän matalimman kohdan yli. Tähän syntyi Vuoksenniskan koski ja alemmaksi mahtava Imatra. Tästä sekä maan jatkuvasta kallistumisesta johtui veden mataloituminen Puruveden tienoilla ja Punkaharjun kohoaminen yhä korkeammaksi veden pinnan yläpuolelle.

Muistona näiltä vanhoilta ajoilta on Punkaharjun rinneissä ja muuallakin läheisillä rantamilla usein selvästi huomattavia vanhoja kivikkoisia rantaäyryitä, joista aallot aikanaan ovat huuhtoneet pois sora- ja hiekkaosaset. Erittäin selviä ovat nämä rantamuodostumat Pursilahden kohdalla. Ylin, aivan tien kohdalla oleva, on n. 7.5 m Puruveden nykyisen pinnan yläpuolella. Toisen korkeus on n. 5.8 m ja kolmannen n. 1.7 m. Ensiksi mainitun rannan syntyessä ei harju vielä muodostanut yhtäjaksoista selännettä, vaan oli sen jatkona nykyisestä Kivisillasta lähtien kuusi peräkkäistä



Punkaharjun eteläpäättä, joka aikaisemmin on ollut kuutena peräkkäisenä saarena.

pientä saarta, joista korkein nousi n. 12 m vedenpinnan yläpuolelle. Tästä johtui, että harjun eteläpää ja Kivisillan seutu, jotka olivat niin matalia, että niiden muutamat osat joutuivat tällöin ja seuraavassa vedenpinnan muutosten kehitysvaiheessa jotakuinkin vedenkalvoon, huuhtoutuivat paikoin melkein pelkäksi kivikoksi.

Punkaharjun pituus Punkasalmosta Tuunansalmen kohdalla olevaan rautatieleikkaukseen on 6 km. Kuitenkin jatkuu samaa harjua tästä leikkauksesta edelleen Kokkonniemenharju-nimisenä Kokkonniemeen, ja täältä voi harjun kulkua seurata vielä toisella puolella Puruveden, jossa Kokonniementä vastapäätä on pitkä kapea niemeke. Vieläkin selvempänä



Vanhoja vallituksia Kivisillan pohjoispuolella.

jatkuu Punkaharju kaakkoon päin, jossa on sitä muistuttava vesien ympäröimä useita kilometrejä pitkä Pakkasenharju (Pieni-Punkaharju).

Kuten kartasta näkyy, on Punkaharju nykyään Puruvedessä olevan, aikaisemmin Lehtisaloksi (Lehisaloksi) nimetyn saaren niemi. Tämän saaren pääosan maaperä on varsin toisenlainen kuin Punkaharjun. Se on murtokivi- eli moreenimaata, joka sisältää eteenpäin liikkuvan jäätikön murtamaa ja murskaamaa sekä hienoksi jauhamaa kiveä ja hienoja maa-aineksia. Kun se ei ole virtaavan veden uuttamaa, sisältää se suhteellisesti paljon hienompia aineosasia,

jotka saavat aikaan sen, että maa on tuoretta, „hikevää” ja kasvillisuudelle viljavampaa kuin harju- ja hietamaa. Saaren pohjoisosassa tulee peruskalliokin monin paikoin näkyviin, kuten Rakokivenniemellä ja Karjalankalliolla sekä näiden välisillä alueilla.

Sitten jääkauden on Punkaharjunkin seudun ilmasto muuttunut. Väitetään, että se kerran olisi ollut tuntuvasti lämpöisempi kuin nyt. Asemansa takia laajojen vesien keskellä välttyy se nytkin tällä leveysasteella monin paikoin tuhoisilta haloilta. Sitäpaitsi on ilma kuivaa ja kirkasta. Eri kuukausien lämpötila on keskimäärin seuraava:

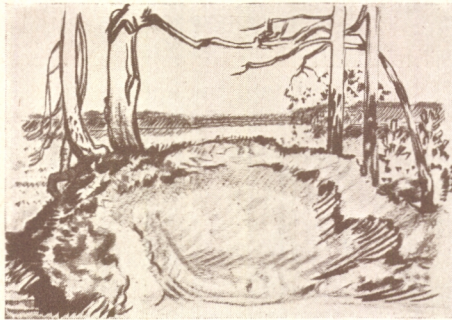
tammik.	— 9.4° C	heinäk.	16.1° C
helmik.	— 10.2°	elok.	13.9°
maalisk.	— 6.1°	syysk.	8.9°
huhtik.	1.0°	lokak.	3.6°
toukok.	7.3°	marrask.	— 2.3°
kesäk.	13.2°	jouluk.	— 7.3°

Vuoden keskilämpötila on 2.4° C ja sademäärä 548 mm, josta elokuun osalle tulee enemmän kuin minkään muun kuukauden eli 80 mm. Lumipeitteen syvyys sydäntalvella on keskimäärin 65 sm.

Asutus, Punkaharju rajamaana, maantie, rautatie, nimi.

Muuhun Suomeen verraten näyttää Savo saaneen pysyvemmän asutuksensa verraten myöhään. Kivikaudella, joka Suomessa on päättynyt n. 1500 vuotta e. Kr., ja sitä seuranneella pronssikaudella asustivat alueella harvalukuiset lappalaiset. Nämä näyttävät muodostaneen pääasiallisen asuja-

miston vielä n. 1100 vuotta j. Kr., olipa vielä 15. vuosisadalakin lappalaisasutusta näillä seuduilla. Lappalaisten väheneminen johtui karjalaisista, jotka 1100:n paikkeilla entistä suuremmassa määrässä alkoivat tehdä verotus- ja eräretkiään nykyisen Savon alueille. Karjalaisia vastassa olivat samanlaisilla matkoilla pian savolaiset, joiden siirtyminen Saimaan vesistöalueen itä- ja pohjoisosiin näyttää saaneen voimakkaan sysäyksen 1200:n tienoilla. Epäilemättä olivat Puruveden kalaiset rannat halutuimpia valtausalueita. Tästä johtuukin, että Puruveden ja erittäinkin Punkaharjun seudusta tuli moniksi vuosisadoiksi riidan ja taistelujen aihe savolaisten ja karjalaisten välillä — eikä ainoastaan heidän, vaan myöskin kahden naapurivaltakunnan, Ruotsin ja Venäjän välillä. Seuraavat otteet Suomen historiasta kuvaavat Punkaharjun keskeistä merkitystä tällaisena riidanalaisena rajamaana. — V. 1323 Pähkinäsaarella tehdyn rauhan mukaan tuli raja näiden valtakuntien välillä kulkemaan n. 15 km Punkaharjun länsipuolella, joten harju jäi venäläisille. Rajalevottomuudet näillä seuduilla jatkuivat kuitenkin edelleen ehkä entistäkin rajumpina. Näitä ei estänyt Ruotsin v. 1475 aivan valtakunnan rajalle rakentama Olavin linnaan. Savolaiset häätivät karjalaiset pois melkeinpä koko Puruveden äärieltä, ja Täyssinässä v. 1595 tehdyssä rauhansopimuksessa tuli valtakuntien välinen raja virallisestikin siirtymään pari peninkulmaa Punkaharjun itäpuolelle. Stolbovan rauhassa 1617 siirrettiin raja yhä kauemmaksi itään, nykyiselle paikalleen Maanselällä. Rajan etäisyydestä huolimatta joutui seutu tämänkin jälkeen sotien ja ryöstöjen alaiseksi. Venäläiset ja niihin yhtyneet karjalaiset hyökkäsivät v. 1656 Savonlinnaan ja polttivat talot m. m. Punkaharjun lähikylästä. Isovihän aikana v. 1710 yllättivät venäläi-



Sotavarustusten jätteitä Rakokivenniemellä.

set Punkasalmella ja Tuunansalmella olevat suomalaiset sotilasvartiostot. Harju jäi venäläisille, jotka ryhtyivät rakentamaan sen päähän Punkasalmen rantaan varustuksiaan; näiden jätteet hävisivät pari sataa vuotta myöhemmin, rakennettaessa Savonlinnan—Elisenvaaran rautatietä. Jostakin tuntemattomasta syystä lähtivät venäläiset kuitenkin pian pois Punkaharjulta jättäen Punkasalmelle 22 venettä ja 120 lautta sekä teuraskarjansa, vieläpä paistit vartaisiin. Pikkuvihan aikana uudistuivat edellisen sota-ajan kauhut, ja loppujen lopuksi jäi Punkaharju v. 1743 rauhanteossa Venäjälle. Raja meni tällä kerralla vieläkin lähempää Punkaharjua kuin ennen, ainoastaan kolmisen kilometriä harjun itäpuolitse sen suuntaan. Tällaisena pysyi raja vuoteen 1812 asti, jolloin Aleksanteri I yhdisti Venäjälle kuuluneen n. s. Vanhan-Suomen muuhun Suomeen. Tällä välin oli parikin sotatapahtumaa sattunut Punkaharjulla: v. 1789 sodassa valtasivat Savonlinnaa piirittävät suomalaiset Punkaharjun joksikin aikaa ja Suomen sodan aikana vv. 1808—1809 oli Punkaharjun seutu venäläisten tärkeimpiä etappipaikkoja. Näiltä ajoilta ovat peräisin myöskin harjulla nyt tavattavat vallitukset (maantien itäpuolella Kivisillasta pohjoiseen), ampumahaudat (Rakokivenniemessä, Punkasal-

mella, palovartijan asunnon eteläpuolella sekä edellämäin- nitun vallituksen luona) ja leivinuunit (Punkasalmella ja Kirkkoniemessä). Hynninsaa- rella on vielä nyky- polven muistin ai- kana ollut merkkejä venäläisten sotilai- den hautausmaasta,



Entinen leivinuuni, »ryssänuuni»,
Kirkkoniemen rannalla.

Kirkkoniemessä oli rukouskappeli ja upseerien hautaus- paikka. Myöskin muualla, erittäinkin Silvonniemellä, on ollut tällaisia sodanaikaisia varustuksia, mutta ovat kivet niistä suureksi osaksi käytetyt rakennustarkoituksiin. Useissa ampumahaudoissa kasvaa nyt yli 100 vuoden vanhoja män- tyjä. Suomen sodan jälkeen ovatkin nämä varustukset saa- neet olla käyttämättä. Maailmansodan aikana rakensivat kuitenkin venäläiset v. 1917 juoksuhautojaan Punkasalmen toisella puolella olevaan Punkaniemeen, ryhtyivät vielä hak- kauttamaan metsääkin Punkaharjun eteläisimmästä päästä. Onneksi tämä kuitenkin saatiin estetyksi.

Punkaharjua vaativat venäläiset v. 1743 rauhassa välttä- mättä itselleen, sillä se oli heille tarpeellinen kulkutienä ke- säiseen aikaan Savonlinnaan, joka heille tässä rauhassa joutui. Tämän jälkeen rakensivatkin he harjulle maantien. Se on jo aikaisin (ainakin v. 1838) ollut varustettuna reuna- kaiteilla, joista osa oli kivistäkin. Suurin osa nykyisistä kivikaiteista on kuitenkin rakennettu metsähallituksen toi-

mesta vasta v. 1906 jälkeen. — Harjun laiteita osittain kulkeva ja sen katkaiseva rautatie valmistui 1908.

Punkaharjun nimi lienee luonnollisimmin johdettavissa seudun asutushistoriasta. Ensimmäisiin Puruvedelle etelästäpäin tehtyihin erä- ja valtausretkiin lienee ottanut osaa myöskin savolaisten alkuheimoon kuulunut Punkanen. Hän otti kalastuspaikoikseen nykyisen Punkasalmen ja sen lähistön hyvät kala-apajat. Hänen mukaansa sai salmi nimen Punkasensalmi, eteläpuoleinen niemi Punkasenniemi ja vastapäinen harju Punkasenharju. Myöhemmin on harjun nimi virallisissakin asiakirjoissa (15-vuosisadalta vuoden 1870 tienoille asti) ollut Punganharju (myös Punkanharju), josta nykyinen nimitys Punkaharju. Alkujaan on Punkaharjulla tarkoitettu vain harjun kapeaa ja suhteellisen matalaa eteläpäätä; pääosa nykyistä Punkaharjua oli nimeltään Kiviharju.

Punkaharjun ja sen ympäristön joutuminen valtiolle.

N. s. isojakko, jossa yksityiset talot saivat niille tulevat maat rajoilla erotetuiksi naapurien tiluksista, pantiin Punkaharjun seuduilla toimeen 1830-luvulla. Isojaon mukaan tuli Punkaharjun harjualue v. 1837 jaetuksi kuudelle läheiselle talolle. Niin tuli neljän Tuunansaaren kylän talon saada haltuunsa se osa Punkaharjua, joka on Punkasalmen ja n. s. Runebergin kunnan välillä. Viimeksimainittua jakoa koettiin kuitenkin estää Rantasalmen silloinen ruununvouti, Z. CAJANDER, vedoten siihen, että jos harju jää yksityisille tilallisille, tulevat nämä entiseen tapaan kaskeamaan ja hävittämään metsät harjulta, mistä taas harjun rinteiden jyrkkyys-

den takia voi aiheutua onnettomuuksia maantieliikenteelle. Tästä syystä olisi joko koko harju taikka ainakin 50 kynnärrää (30 m) maantien molemmilta puolilta saatava valtion omaksi. Tässä esityksessään ei ruunuvouti Cajander onnistunut muuten kuin vetoamalla korkeimpaan mahdolliseen asteeseen, keisariin. Asiaa koskevassa kirjelmässään voikin hän viitata keisarilliseen määräykseen Punkaharjun ja sen metsien rauhoittamisesta, joskin tämä määräys oli vain suullinen. Keisari Aleksanteri I oli nim. v. 1802 Savonlinnassa käydessään kulkenut Punkaharjun kautta ja silloin, harjun luontoon ihastuneena, käskenyt valtion viranomaisia pitämään huolta siitä, ettei harjun metsiä päästäisi hakkaamaan. Tähän oli keisarilla juuri tähän aikaan sitä suurempi syy, kun harju tällöin oli kaskeamisen ja mahdollisesti sotavarusteidenkin takia melkein puuton. Ruunuvouti Cajanderin valitus johtikin siihen, että Suomen senaatti lokakuun 30 päivänä 1840 määräsi, että „koko mainittu harju on valtion laskuun pyykitettävä ja asianmukaisesti hoidettava”.

Muun osan harjua eli sen, joka oli Tuunansalmen ja nykyisen Runebergin kummun välillä, sekä harjun läheisimmät saaret sai valtio haltuunsa tilusvaihdon avulla. Vastikkeeksi saivat yksityiset läheisimpiä valtionmaita. Tämä tapahtui v. 1843. Tällä tavalla tuli valtion omistamien maiden rajaksi pohjoisessa Tuunansalmi sekä rajalinja, joka alkoi mainitusta salmesta nykyisen rautatien kohdalta ja jatkui lähelle Likolahden suuta. Kaikki nämä valtiolle kuuluvat alueet, joiden pinta-ala harjujen välissä olevine sisäjärvineen (Valkiajärvi, Pöllänlampi ja Umpilampi) oli 152 ha, julistettiin samana vuonna valtionpuistoksi.

Valtion maanomistus Punkaharjun läheisyydessä laajeni myöhemmin hyvin tuntuvasti. V. 1874 ostettiin nim. val-



Näköalaa Kokonniemenharjulta Kokonlahteen.

tiolle kaksi läheistä tilaa, Tuunala ja Samulila, joiden yhteinen pinta-ala oli 319 ha. Edellisen tilan mukana sai valtio haltuunsa valtionpuiston rajaam ulottuvat maat sekä Punkaharjun jatkona olevan Kokonniemenharjün. Samulilan mukana tuli valtiolle myöskin useita Puruvedessä olevia saaria, kuten Niinisaaret ja osa Vasattarin saarta. Vähän tämän jälkeen joutui edellisten naapuritalo Pemilä (asukas Behm) verorästinä valtiolle senaatin päätöksellä lokakuun 26 päivästä 1880. Tämän tilan kotipalsta, pinta-alaltaan n. 42 ha, liittyy edellisiin ja muodostaa valtiolle kuuluvan veroluontoisin maan eteläisimmän osan. Kun otetaan huomioon uusissa kartoituksissa tehdyt korjaukset ja vähennetään pois rautateitä varten luovutetut alueet, on Punkaharjun valtion-



Näköalaa Karjalankalliolta Puruvedelle.

maiden yhteinen pinta-ala nyt 505.60 ha, josta valtionpuistoa 153.41 ha ja veroluontoista maata 352.19 ha.

Punkaharjun ja siihen liitettyjen alueiden hoito.

Punkaharjua ryhtyi valtio hoitamaan heti päästyään sen omistajaksi. Kaskeamisen, laiduntamisen ja muun luvattoman käytön estämiseksi asetettiin sinne jo alussa kaksi metsänvartijaa, joille rakennettiin asunnot, toiselle nykyjään palovartijan asuntona käytännössä oleva tupa Pöllänlammin eteläpäähän, toisen saadessa asuntonsa nykyisen valtion ho-

tellin paikalle, jossa sitä on kolmeen kertaan laajennettu, ennenkuin on syntynyt nykyinen hotellirakennus. Tämän rakennuksen täten jouduttua matkailijoiden käytettäväksi rakennettiin sen itäpuolelle v. 1880 uusi asunto toista metsänvartijaa varten. Tämä pieni rakennus kuuluu nyt metsätieteellisen koelaitoksen koeaseman rakennuksiin. Alkujaan olivat maat Mikkelin läänin kuvernöörin alaisia ja niiden lähin silmälläpito oli uskottu tehtävään sopivaksi katsotulle valtion virkamiehelle. Valtion maanomistuksen laajetessa siirrettiin v. 1880 harjun ja siihen liitettyjen alueiden hoito metsähallitukselle. Muiden tehtäviensä ohella piti niistä tällöin aluksi huolta toinen valtion metsänhoidonneuvojista, myöhemmin eli vuodesta 1883 läheisen hoitoalueen aluemet-sänhoitaja. Varsinainen metsätyönjohtaja otettiin v. 1906 ja samalla lakkautettiin toinenkin metsänvartijan toimi. Työnjohtajalle rakennettiin asunto nykyiselle paikalleen Likolahden pohjukkaan. Tointa on mainitusta vuodesta alkaen hoitanut nykyinen metsätyönjohtaja E. SIIRA.

V. 1924 alusta on Punkaharju siihen liittyvine kaikkine valtiolle kuuluvine maineen määrätty maatalousministeriön päätöksellä joulukuun 21 p:ltä 1923 metsätieteellisen koelaitoksen kokeilualueeksi.

V. 1925 ovat niinhysin harjulla kulkeva vanha maantie kuin Punkaharjun asemalta laivarantaan johtava tiekin joutuneet valtion välittömään hoitoon.

Punkaharjun metsät.

Kuten edellisestä on käynyt selville, on Punkaharju joutunut valtiolle etupäässä sen metsien säilymisen takia. Itse

harjua ei yksityinen maanomistajakaan olisi sanottavasti voinut turmella. Tietysti olisi teiden varsilla aivan niiden reünalla nykyistä lukuisampia ja liikenteellekin ehkä vaarallisia sorakuoppia maantien korjaajien jäljiltä, mutta harju olisi kuitenkin paikallaan samana ainutlaatuisena luonnonmuodostumana kuin nytkin. Mutta ilman metsiä ei se olisi nykyisen Punkaharjun veroinen; luonnon kauneutta ihailevalle kävijälle olisi se tuskin suositeltava käyntipaikka, sillä mitään ei ole sen tuskallisempaa ja mieltä lamauttavampaa nähtävää kuin alkujaan mitä ihanin luonto ihmisen raiskaamana.

Suurin osa varsinaisen Punkaharjun ja siihen liittyvien harjujen ja kangasmaiden metsiä on peräisin vv. 1808—1809 sodan lähiajoilta taikka 1840-luvulta, jolloin maat joutuivat valtiolle. Ainoastaan siellä täällä on nyt tätä vanhempia metsiä ja varsinkin yksityisiä puita. Muutamat niistä ovat nyt 200—300 vuotta vanhoja. Nämä vanhat hongat ovat olleet aikanaan nykyisten metsien aikaansaajina. Niiden siemenet levisivät tuulen mukana sotavarustuksien takia aukeaksi hakatuille tai hiljakkoin kasketuille aukeille aloille. Niiden jälkeläisiä ovat nykyiset solakkarunkoiset männiköt harjullakin. Kunnia näille vanhuksille! Myöskin suurin osa nuorempia metsiä on syntynyt aloille, joilta vähää ajemmin oli korjattu kaskiviljaa. Vielä vuosikymmen sitten eli eräässä lähitalossa vanha vaari, joka oli ollut mukana rukiin leikkuussa Kaarnaniemellä, siinä missä tie nyt menee laivarantaan. Luonto itse on huolehtinut metsän syntymisestä siihenkin, ja tulos on kieltämättä ollut hyvä.

Alkujaan on kaikissa harjun metsissä ollut lehtipuita, varsinkin koivua, huomattavasti enemmän kuin nyt. Metsien vanhetessa on koivu, joka on mäntyä paljon lyhytikäi-



Punkaharjun vanhin.

niissä alettu toimittaa varsinaisia harvennus- ja väljennyshakkauksia. Tästä onkin johtunut, että männyt toisin paikoin ovat pienilatvaisia ja liiankin solakoita. Onneksi on harjun maaperä siksi kivistä, että tällainenkin metsä myrskyn käsissä verraten harvoin kaatuu.

Jollei mitään odottamatonta satu, voivat harjulla nyt kasvavat mäntymetsät olla sen kaunistuksena vielä parikin miespolvea. Sopivasti menetellen, varsinkin vanhempia puita mahdollisimman paljon uuden metsän joukossa säilytellen, voidaan vanha sukupolvi saada vaihtumaan uudeksi ilman jyrkkiä muutoksia metsän kokoonpanossa ja laadussa.

sempi, kuivuneena tai hyvin kituvana korjattu pois, ja niin on jäljelle jäänyt melkein pelkästään mäntyä. Kuusta sitävästoin ei harjulla ole ollut aikaisemminkaan; se pakenee kaikilta varsinaisilta kaskiseuduilta, sillä parissakolmessakymmenessä vuodessa, mikä aika kului uudistuvien kaskenkaatojen välillä, ei se ehtinut kehittyä edes siemenniskykyiseksi.

Näitä harjumetsiä on jo valtion hallintakauden ensi ajoista asti puhdistettu ja karsittu. Vasta muutama vuosikymmen sitten on

Kuten näköaloja varten hakattuihin kapeihin aukkoihin syntyneestä männyntaimistosta ja osittain jo varttuneemmasta nuoresta metsästä voi päätellä, tulevat tällaiset metsänuudistustoimenpiteet nähtävästi onnistumaan.

Varsinainen metsänhoito on Punkaharjun valtionmailla kohdistunut niihin alueisiin, jotka valtio hankki yksityisiltä. Niiden metsät olivatkin 1870-luvulla mitä surkeimmassa kunnossa. Ne olivat tämän seudun senaikuisia tyypillisiä kaskimetsiä: harmaalepiköitä, vähäisiä koivikoita ja männiköitäkin taikka kaikkien näiden puulajien muodostamia sekametsiä sekä lisäksi vasta kaa-



Kuikonniemen honka.

dettuja, poltettuja tai viljeltyjä kaskia ja aukeita kaskiahoja. Viimeksimainittuja aukeita aloja oli mainituilla Tuunalan ja Samulilan tiloilla v. 1877 118 tynnyrialaa (n. 60 ha). Tällaisten metsien kuntoonpanemisen suunnittelun sai laatiakseen senaikuinen etevin asiantuntija metsänhoidon alalla, Evon metsäopiston johtaja A. G. BLOMQUIST, jolle senaatti antoi tätä varten määräyksen maaliskuun 29 p:nä 1877. Hänen laatimansa metsänviljelyssuunnitelman mukaan onkin sitten töitä alueella suoritettu. Ensimmäiset näistä toimitutti nykyinen metsäneuvos R. MONTELL melkein tasan 50 vuotta sitten eli syksyllä mainittuna vuonna. Silloin istutettiin nimittäin kaskipeltoihin ja

kaskiin 6,000 kpl 4-vuotisia siperialaisen lehtikuusen (*Larix sibirica*) taimia. Näistä on kehittynyt muuan Punkaharjun ja koko Suomenkin kauneimpia metsiä, mikä samalla on maan vanhimman metsänhoidon arvokas muistomerkki. Montellin sekä sittemmin metsäinsinööri A. B. HEIKELIN, metsänhoidonylitarkastaja E. NYLANDERIN y. m. metsäammattimiesten johdolla jatkettiin näitä töitä edelleen, niin että istutettujen ja kylvettyjen metsämaiden pinta-ala oli v. 1907 yhteensä 67 ha. Myöhemmin, erittäinkin metsätieteellisen koelaitoksen toimesta, on metsänviljelysaloja laajennettu, niin että niiden yhteinen ala oli v. 1926 lopulla 77 ha. Tästä alasta on kotimaista mäntyä kasvavaa 24 ha, kotimaista kuusta 27 ha, kotimaista saarneaa, tammea ja koivua 2 ha, siperialaista ja eurooppalaista lehtikuusta 17 ha, sembramäntyä (*Pinus cembra*) 1 ha ja pihtakuusta (*Abies sibirica*) 6 ha. Koelaitoksen laatiman suunnitelman mukaan pitäisi vastaavan metsänviljelysalan n. 10 vuoden kuluttua nousta n. 200 hehtaariin. Tähän on nyt sitä suurempi mahdollisuus, kun valtio on viimeinkin saanut haltuunsa ne laajat hakamaa-alueet, jotka vuodesta 1878 lähtien ovat olleet vuokrattuina muille. Edellämainittujen puulajien lisäksi aiotaan uusissa viljelyksissä käyttää useita muita lehtikuusilajeja sekä kahta kanadalaista puulajia, Murray-mäntyä (*Pinus Murrayana*) ja Douglas-kuusta (*Pseudotsuga Douglasii* * *caesia*), jotka lehtikuusen jälkeen näyttävät olevan Suomen taloudellisesti arvokkaimmat ulkomaalaiset puulajit. Hyviä toiveita ainakin koristepeuna on olemassa myöskin Kanadasta kotoisin olevasta jättiläistuijasta (*Thuja gigantea*) ja lännen hemlok-kuusesta (*Tsuga heterophylla*). Myöskin tullaan alueelle muodostamaan pienet vaahtera-, jalava- ja niinipuumetsiköt.

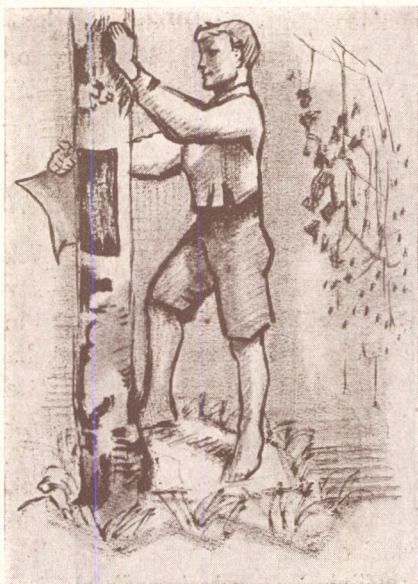
Sille, joka harrastaa metsien hoitoa ja erittäinkin huonojen metsien saattamista taloudellisesti tuottaviksi, on epäilemättä mielenkiintoista kuulla, että suuri osa näitä aikaisempia huonoja kaskimetsiä on muutettu paremmiksi — toimittamalla alalla uusi kaskeaminen. Kun kaskesta on otettu yksi tai kaksi viljasataa, on viimeisen viljan oraaseen kylvetty puun siementä. Näin ovat saaneet alkunsa melkein kaikki edellämainitut mäntymetsät. Kaikkien ulkolaisia puulajeja kasvavien metsien perustamisessa on käytetty istutusta. Kaskiviljelystä käytetään vielä nykyjäänkin apuna uusia metsänviljelysaloja muodostettaessa. — Alueella tavataan kuitenkin myös luontaisen uudistumisen kautta syntyneitä mäntymetsiä, jotka osittain vetävät vertoja harjun männikölle.

Metsämaina ovat tämän kokeilun alueen osan maat suhteellisen hyviä, kuten edellä on mainittu ja seuraavat luvut osoittavat. Vertauksen vuoksi on mainittu vastaavat tulokset myöskin koko Mikkelin läänistä. (Tässä yhdistelmässä on n. s. puolukkatyyppin, VT, metsämaat luettu keskinker-taisiin. Kysymys on vain kasvullisista metsämaista.)

	Keskink. parempia	Keskinker- taisia	Keskink. huonompia	Pinta-ala
Tuunalan, Samuilan ja Pemilän maat	82.78 %	15.22 %	2.00 %	321.00 ha
Punkaharjun valtionpuisto	20.56 »	78.63 »	0.81 »	123.88 »
Mikkelin lääni kokonai- suudessaan	47.7 »	40.7 »	11.6 »	1,257,000 »

Punkaharju ja luonnonsuojelu.

On luonnollista, että Punkaharju ja luonnonsuojelu kuu-
luvat yhteen. Kuten on nähty, ei kuitenkaan harjualuekaan



Kiellettyä ja raakaa työtä.

got eivät olisi paikallaan täällä. Sopivasti raivatun solakkavartisen männikön runkojen lomitse kimalteleva Puruvesden pinta, näkölinjoille avautuvat aukeammat näköalat laajempine järvenselkineen, saarineen ja kaukaa hämmöttävine kukkuloineen, ne ovat oikeaa Punkaharjua. Tämä puolikulttuuri ei ole vielä karkoittanut harjulta sitä salamyhkäisyyttä ja tunnelmavaihtelua, joka on Suomen luonnolle ominaista. Monen mielestä tulee harjulla luonto ihmistä liiankin lähelle; kaivattaisiin suurempaa väljyyttä, enemmän ilmaa ja väri vaihtelua sekä laajempia näköaloja. Metsien vanhetessa tullaan tähänkin aivan itsestään. Ja vä-

ole varsinaista luonnonsuojelualuetta siinä mielessä, että luonto olisi saanut siellä täysin koskemattomana säilyä. Ja epäilemättä sopiikin Punkaharjulle paremmin sen luonteen mukaan sovellettu puolikulttuuri kuin jäyhä ja villi erämaa ja sen aikaansaama tunnelma. Tämä koskee etenkin harjun metsiä. Tiheät leppä- ja kuusi-alimetsät, murtuneet, puolittain kaatuneet puut ja maassa lahoavat oksaiset puunrun-

hitellen saadaan uusia nuoria koivuja rinteiden vehmautta lisäämään ja rantojen jyrkkiä piirteitä vaimentamaan. Paikallaan tulevat myöskin olemaan vanhimman sukupolven männyistä vähitellen muodostuvat voimakasoksiset ja harmaapintaistiset kelohongat, jotka tullaan vastaisuudessa säästämään.

Ulkomaalaisten puulajien istuttaminen Punkaharjulle olisi ylikultuuria, kotoisen luonnon ivaamista. Siksi

onkin harjulta kaikki tällaiset puut hävitetty. Ja totta puhuen, ei harjulle myöskään sovi auto eikä puhelinjohto pylväineen. Jälkimäistä ei liene mahdoton saada sieltä karkoitetuksi, edelliseen nähden sitävastoin on tilanne toinen. Se päivä, jolloin harjun selällä ensimmäiset autot pölyä ilmaan tupruttivat ja torviaan töräyttivät, ei varmastikaan ollut Punkaharjulle onnen päivä.

Kun näin on kieltämätöntä, että Punkaharju kulttuurin jaloissa menettää ainakin osan luonnonomaisesta viehätystään, on pidetty tarpeellisena saada vaikkapa pienikin osa siitä kokonaan rauhoitetuksi. Sopivaa aluetta tähän tarkoitukseen ei luonnollisesti löydetty maantien varsilta, vaan



Pikkulintujen talvisyöttöä Punkaharjulla.



Pikkulinnut ovat metsän ja ihmisten ystäviä.

harjun etäisimmästä päästä, rautatieleikkauksen toiselta puolelta. Täällä on ennen jo mainittu Kokonniemennarju tyypillisine harjumuodostuksineen, sellännettä kulkevine polkuineen, äkkijyrkkine rinteineen, ja mikä tärkeintä n. 20 vuotta hakkuilta säästyneine komeine mänty- ja koivumetsineen. Tämän harjun rinteellä kasvavat myöskin Punkaharjun ainoat luonnon kylvämät isommat kuuset. Vettä ei kyllä ole harjun molem-

milla puolilla, mutta Punkaharjun tuntu on silti täydellinen. Harjun päässä, Kokonniemessä, jonka Suur-Saimaan aallot ovat aikoinaan alentaneet nyt vähitellen Puruveteen viettäväksi osittain kivikkoiseksi niemেকেeksi, on järvi molemmilla puolilla ja edessä. Täällä myrskyjen käsissä ja karulla maaperällä kasvavat koko harjualueen tyypillisimmät kakkäräpetäjät, jotka voivat herättää mielenkiintoa muissakin kuin taiteilijoissa. Harjulta niemelle lähdetessä yli rehevän nuoren mäntymetsän aukeava näköala on muuan Punkaharjun kau-neimpia.

Tämän rauhoitetun alueen pinta-ala on 14.4 ha. Se rajoittuu lännessä ja pohjoisessa Puruveteen, idässä harjun alla juoksevaan notkelmaan ja etelässä rautatien alueeseen.

Näin tulee siihen sisällymään myöskin Rakokiveniemi vanhoine ampumahautoineen.

Punkaharjulla kävijöistä riippuu, missä määrässä luonnonsuojelua voidaan toteuttaa niin hyvin tällä rauhoitetulla alueella kuin itse harjulla ja varsinaisella metsäosastolla. Metsätieteellisen koelaitoksen toimesta asetetaan kyllä rauhoitusta koskevia ilmoituksia yleisön nähtäviksi, niin että sattuneet rikkomukset eivät voi

tapahtua tietämättömyyden takia. Mitä sanotaan esim. harjulla ja sen liepeillä tavattavien ainoiden koivujen tuohimisesta? Toivottavaa olisi, että erittäinkin luonnontieteiden opettajat ottaisivat tällaisetkin asiat suosiolliseen huomioon.

Tuli on Punkaharjun ja sen metsien vaarallisin vihollinen. Sentähden on varomaton tulenpito ja nuotiotulien teko koko kokeilualueella kielletty.

Myöskin linnusto ja muu metsänriista on rauhoitettu Punkaharjun kokeilualueella. Tämän toimenpiteen seuraukset alkavatkin näkyä. Erityisesti metsojen, teerien ja pyiden määrä on suuresti lisääntynyt. Pikkulintuja, joille on viime vuosina varattu pesimisuuttuja ja joita on ruokittukin talvisin, on alueella varsinkin kesäiseen aikaan entistä enemmän. Ne ovatkin metsien ja metsänviljelysten parhaat suoja-



Myöskin telkkä pesii Punkaharjun ontoissa puissa.



Punkaharjun alueella saa jäniskin rauhassa elää.

jat tuhohyönteisiltä. Jos tilaisuutta uusien uuttujen hankkimiseen riittävässä määrässä on, tulee niiden luku muutaman vuoden kuluttua kohoamaan noin tuhanteen. Alueella käytetään mieluiten pyöreään puuhun sorvattuja pyöreäpohjaisia (v. BERLEPSCHIN mallisia) uuttuja, syöttökojuna hes-

siläistä kojua. Myöskin vesilintuja koetetaan saada pesiytymään harjun rantamille. Varsinkaan telkän pesät eivät kuitenkaan tahdo säilyä ilkeiden tekijöiltä.

Samaten kuin metsille pyydetään eläimistöllekin entistä täydellisempää rauhoitusta yleisön taholta. Kesäisen Punkaharjun, „Suomen helmen”, viehätystä lisäävät arvaamattomasti monilukuisten laululintujen vapaat säveleet.

Punkaharjun nähtävyydet.

Se, joka tahtoo tutustua Punkaharjun nähtävyyksiin, varatkoon käyntiään varten riittävästi aikaa. Autolla kulkiija, joka kiidättää matkan harjun päästä toiseen muutamassa kymmenessä minutissa, ei käynnistään paljoakaan hyödy. Kesällä on Punkaharju nähtävä kirkkaalla auringonpaisteella, erittäinkin ilta- ja aamuvalaistuksessa. Jos ilma on sateinen, on syytä odottaa kaunista päivää, jos siihen

vain on tilaisuutta. Talvellakin, kirkkaassa valaistuksessa, huurteisten puiden ja hangen kimmeltäessä ja puiden runkojen heittäessä lumen pinnalle sinertäviä varjojaan, on harju erittäin viehättävä. Sen talvinen erämaan rauha, jota eivät häiritse uudenaikaiset kulkuneuvot ja kulkijoiden suuri luku, tuntuu voimakkaimmin hämärtävänä talvipäivänä



Orava on nyt Punkaharjulla harvinainen.

tai kuutamoisena iltana, harjun selännettä vaatimattomana kaareilevaa suksenlatua hiihtäessä.

Tähän kirjaseen liitettyyn Punkaharjun kokeilualueen karttaan viitaten annetaan seuraavassa muutamia tietoja Punkaharjun ja sen ympäristön nähtävyyksistä.

Harjun alue. Varsinainen Punkaharjun alue Tuunansalmesta Punkasalmeen. — Sille, jota peloittaa käydä tämä noin 6 kilometrin pituinen matka jalan kahteen kertaan, on sopivinta matkustaa junalla Punkasalmen asemalle. Parempi onkin järjestää matka tähän suuntaan, sillä silloin saa viipyä matkalla mielensä mukaan, joutumatta kiirehtimään määrääjäksi Punkasalvelle junaan tai odottelemaan sen lähtöä sieltä.

Näin ollen voidaan kuvaus Punkaharjun nähtävyyksistä aloittaa *Punkasalmosta*. Salmen yli kuljetaan rautatiesiltaa, jonka rakentamista vanha Punkanen vähäisine mutta kalliine rautakaluineen ei voinut 700 vuotta sitten kuvitella-

kaan (katso siv. 16). Tässä sillassa, samaten kuin Tuunansalmellakin, on kääntölaitteet, joten laivat pääsevät salmesta läpi. Salmen yli päästään myöskin veneellä tai lautalla. Salmen toisella puolella, Punkaharjun eteläisimmässä kärjessä on valtion rakentama siisti lautturin asunto. Heti sen takana maantien oikealla puolella näkyy vanhojen Suomen sodan aikuisten (ja ehkäpä vanhempienkin, kts. siv. 14) vallituksien jäännöksiä. Tätäkin mielenkiintoisempi on vähän etempänä tien vasemmalla puolella oleva ampumahaudan jäännös, jonka rantapuolella nähdään pari venäläisten leivinuunia, „ryssänuunia”. Näistä on toinen nyt rakennettu uudelleen. Näihin varustuksiin nähden on pidettävä mielessä, että ne ovat peräisin aikakaudelta, jolloin Savonlinna ja Punkaharju kuuluivat Venäjälle ja jolloin Ruotsin ja Venäjän valtakuntien välinen raja kulki kolmisen kilometriä harjun itäpuolitse. — Harju on alkupäästään verraten matalaa ja järven aaltojen kivikkoiseksi huuhtomaa (kts. siv. 10). Siksi on metsäkin enimmäkseen suhteellisen lyhyttä ja mutkarunkoista. Sen harvuutta ovat lisänneet myöskin venäläisten v. 1917 puolustustarkoituksissa tekemät hakkaukset (kts. siv. 15). Harjua on paikoitellen keino-tekoisesti levitetty, sillä rautatien ratapenger on osittain täyttämällä tehty. Rata kulkee harjun toisella reunalla niin matalalla, ettei se samottavasti häiritse maantiellä kulkijaa.

Noin puolentoista kilometrin päässä Punkasalmesta alkaa harju huomattavasti levetä ja kohota. Harjun korkeimmalla kunnalla, n. 18 m korkeudella Puruveden pinnasta, näkyy nyt 80 vuotta vanha *palovartijan asunto* (kts. siv. 19). Sinne menee helpoimmin kuljettava tie loivasti kohoavaa selännettä; maantieltä suoraan rinteen poikki vievät

sementtiportaat ovat epämukavat (niissä on 67 askelta). Maantieltä selänteelle erottaessa jäävät oikealle vanhan ampumahaudan jätteet. Palovartijan pihalta avautuvat laajat näköalat joka puolelle yli Puruveden selkien. Siellä onkin syytä viivähtää, sillä paikka on kieltämättä Punkaharjun parhaita. Löytyneekö Suomessa sen omituisempaa asuntopaikkaa. Asuinrakennus korkean harjun töyräällä kahden suuren selän välissä, sauna pienen sisäjärven rehevässä pohjukassa. Harjulla tuntuvat kaikki tuulet, saunarannassa vain harvoin heikko viri rikkoo lammen tyynen pinnan. Tänne paistaa Jumalan aurinko kaikilta suunnilta, siellä katoaa aurinko jo aikaisin korkean kunnaan taakse. Myöskin talon väki on paikkaan sopeutunutta. Emäntä on kummulla syntynyt; hänen isoisänsä ja setänsä ovat asuneet samassa paikassa ja olleet Punkaharjun ensimmäisiä metsänvartijoita. Isännän suku on harjun liepeille asettunut asumaan jo 400 vuotta sitten. Hänen esi-isänsä mukaan on saanut nimensä asunnosta pohjoiseen oleva Laukansaari.

Palovartijan asunnolta maantietä edelleen kuljettaessa reunustaa vasenta rantaa kaunis metsä, jossa kasvaa harjun jyrkeimpiä mäntyjä. Pöllänlammin ja Mustanlahden kaapeimmasta kannakkeesta päästyä laajenevat maat sekä oikealle että vasemmalle. Täällä ovat *Mustaniemi* kumpuine maastoineen ja *Kuikonniemi* tasaisine männikkömetsineen. Sen, jonka mieltä metsä enemmän kiinnostaa, sopii Mustanlahden pohjukasta poiketa Kuikonniemellä olevalle metsätieteellisen koelaitoksen n. s. pysyväälle koelalle (23). Tämän koelan kolmea eri osaa on käsitelty erilaisilla harvennushakkuilla, ja osoittavat niissä olevat selostustaulukot m. m., että tässä n. 125 vuoden ikäisessä mäntymetsässä on



Näköalaa Palovartijankunnaalta pohjoiseen.

ennen v. 1925 toimitettua hakkausta ollut keskimäärin n. 400 kuutiometriä puuta hehtaarin alaa kohti ja että kuutiomäärä nyt lisääntyy samansuuruisella alalla n. 6.5 kuutiometrillä vuosittain. Metsästä näinkin paljon puhuttaessa sopinee mainita, että Mustanniemen läntisimmässä päässä, koealalla 24, on koko Punkaharjun alueen puisevin metsä. Sen pisimmät männyt ovatkin 30 m korkeita ja kuutiomäärä hehtaarin alalla on nyt n. 600 kuutiometriä.

Kuikonlahden kohdalta edelleen mentäessä on harjun kapein kohta. Verraten matalana, kivikkoisena ja osittain käkkärämetsäisenä jatkuu se *Kivisiltaan* asti, jonka alitse Laukanlahti ja Pöllänselkä pääsevät yhteyteen keskenään. Tämänkin salmen sivusta on vanhoina sota-aikoina ollut



Näköalaa Palovartijankunnaalta etelään.

hyvin varustettu. Kun on tultu salmesta n. 100 metriä eteenpäin, huomataan tien oikealla puolella sen suuntaan juokseva n. 300 m pituinen valli. Tämän lisäksi nähdään Kirkkoniemessä katoksen rantapuolella yksi „ryssänuuni”. *Takaharjulle* menevän tien risteyksen tienoilla on maantien varsilla oleva metsä ehkä harjun kauneinta. Tien risteyksessä, vasemmalla puolen, on mäntymetsän alla pientä tiheässä kasvavaa kuusta, joka on syntynyt siihen aikanaan toimitetun kylvön jälkeen. Kuuset poistetaan sitä mukaa kuin Takaharjun parantolassa tarvitaan pieniä joulukuusia. Näillä tienoin on metsässä useita aukeiksi hakattuja kohtia, jotka avaavat eri suuntiin vaihtelevia näköaloja. Käynti *Hymvinsaarella* on harjukululle sopivaa vaihtelua. Se on

rauhallinen levähdyspaikka, ja saaren rantamia kiertävät hyvät kävelytiet. Siellä oleva säännöllinen hiekkakumpu on jääkauden ja ensimmäisten suurten sisävesien aikaansaama mielenkiintoinen muodostuma.

Hynninsaarelta takaisin harjun selälle päästyä ollaan sillä harjun osalla, joka monen mielestä on sen kaunein. Täällä on harju melkein pä korkeimmillaan (Puruveden pinnasta n. 18—25 m), sen rinteet ovat jyrkimmät ja molemmilla puolilla oleviin vesiin säännöllisesti viettävät. Täällä myöskin kivikaiteet tien reunoilla tuntuvat olevan parhaiten paikallaan ja mäntypilaristo on täällä uhkeinta. Valkiajärven keskivaiheille päästyä ei saisi unohtaa sitä vasemmalla puolella olevaa näköaukkoa, joka suuntautuu mainitun järven yli, poikki Takaharjun kannakkeen Äijänlahdelle ja siitä Silvonniemen kärjen poikki Pöllänselälle, Mustanniemen kärjelle, Väistönselälle ja sen takaisille maille.

Lähestytään *Runebergin kumpua*, joka on yli 24 m Puruveden yläpuolella. Ennen sinne tuloa on maantien oikealla puolella kaksi suppilonmuotoista syvännettä, joiden kohdalla aikanaan on ollut kaksi vaikeasti sulanutta jääkautista jäälohkarettä (kts. siv. 8). Nyt ne ovat poissa, ja Runebergin kumpu on jäljellä niinkuin vartavasten tehtynä kauniin luonnon ihailupaikaksi. Myöskin sieltä katsoen ovat kaikki paikallaan: siinä Onkiluoto, tuossa Kotkasaari ja Hynninsaari veden pintaan kuvastuvine metsänreunoineen. Sopivasti on asettautunut myöskin Laukansaari ja sen takana oleva Puruvesi monine saarineen ja luotoineen. Ei ole häpeäksi kumpaisellekaan, ei kummulle eikä suurelle runoilijalle, se nimi, joka paikalla nyt on. Väitettään, että Runeberg olisi tällä kummulla kirjoittanut erään kauneimpia runojaan, „Heinäkuun viidennen päivän”. Tä-

hän ei kuitenkaan liene mitään todisteita. Sen sijaan on varmaa, että Runeberg kävi Punkaharjulla ja tälläkin kumulla v. 1838. Tämän käynnin vaikutelmista saa jonkinlaisen käsityksen eräästä sanomalehtikirjoitelmasta (Borgå Tidning 1839 N:o 101), jossa Runeberg kuvaa tätä „ihanaa Pungaharjua, jonka veroista haattaneen turhaan sekä etelästä että pohjoisesta”. Kirjoitus loppuu sanoihin: „Kysymme, onko ihmeellistä, että nämä rannat ovat runoilijain kotimaata?”

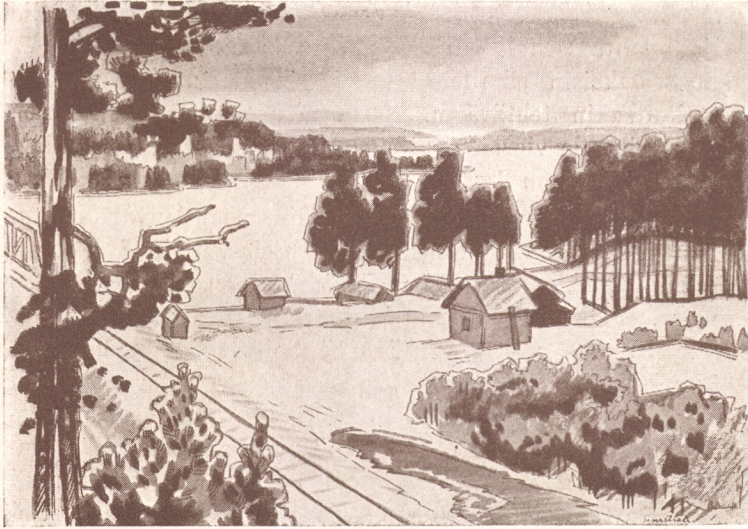
Sivuuttaen monet vaihtelevat maisemakuvat, jotka kukin pakottavat kulkijan ainakin hetkeksi pysähtymään, saavutaan valtion hotellin luo. Jos aikaa ja voimia vielä riittää, käydään kuitenkin loppuksi harjun pohjoisosan päässä rautatieleikkauksen reunalla, mieluummin rannanpuoleisella rinnakkaisharjulla. Sieltä näkee katsoja edessään harjun ehkä vaihtelevimman kuvan: asutus- ja liikennekultuuria edustavat harjun uumenia puhkova rautatie, sirolta näyttävä rautatiesilta, vahtituvat salmen rannalla ja maalaistalot etäämpänä selän takana; näihin liittyy kappaleita koskemattomalta näyttävää luontoa: Kokonniemenharjun metsät, Puruveden selkä ja sen muutamat saaret sekä kauempana taivaan rannalla siintävät harjanteet.

Lehtisalon alue. Tätä vuosisataista nimeä (kts. siv. 11) käytetään varsinaisen Punkaharjun ulkopuolella oleville valtion omistamille maille. Sitä voitaisiin myöskin nimittää „metsäalueeksi”, sillä tällä osalla kokeilualuetta harjoitetaan varsinaista metsänhoitoa, ja mielenkiintoisimmat nähtävyytensä tarjoaakin se metsänhoidollisessa suhteessa. Käyntiä siellä voidaan kuitenkin suositella muillekin kuin ammattihenkilöille ja metsänomistajille. Kauniit ja vaihtelevat metsät, jollaisia meillä Suomessa ei ole missään näin



Näköalaa Runebergin kummulta pohjoiseen.

pienelle alalle koottuina, kaunis luonto sekä rauhalliset ja hyvät kävelytiet — kaikki tämä varmaankin voi houkutella taloudellisille kysymyksille vieraammankin kierrokselle tähän osaan kokeilualueetta. Jotta pienemmätkin retket olisivat täällä mahdollisia, on vasta valmistetut polkutiet laadittu sen mukaisiksi. Seuraavassa esitetään nämä kierrokset kukin erikseen. Matkan varrelle sattuvista nähtävyyksistä tehdään tässä yhteydessä kuitenkin selkoa vain aivan lyhyesti; Lehtisalun alueelle tehtäviä retkeilyjä varten on nim. laadittu yksityiskohtainen opas, joka voidaan erikseen hankkia. Samalla huomautetaan, että kokeilualueen metsätyönjohtaja E. SITRA on niinä aikoina, jolloin hänen varsinaiset virkatehtävänsä eivät ole esteenä, valmis opastamaan



Näköalaa rautatieleikkauksen reunalta. Kultuuria ja luontoa.

tällä alueella kävijöitä, erittäinkin suurempia retkikuntia. Tällöin on kävijöiden hyväntahtoisesti merkittävä nimensä työnjohtajan luona säilytettävään kokeilualan vieraskirjaan.

Kokeilualan taimitarha. Etupäässä omissa metsänviljelyksissä ja kokeissa tarvittavien puuntaimien kasvattamista varten on koelaitokselle asematien ja kansakoululta tulevan tien risteykseen perustettu taimitarha. Siellä nähdään sekä kotimaisten että useiden ulkomaalaisten puulajien taimia, niinhyvin ensivuotisia kuin tuntuvasti varttuneempiakin.

Kierros 1. Vanhimpien lehtikuusimetsien kautta Kokonniemenharjulle ja tätä

harjua takaisin. Tie kulkee asematien varrella sijaitsevalta tienviitalta 1 viittojen 2, 3, 9, 10, 11 ja 12 kautta takaisin viitalle 1 (taikka viitalle 13). Viitalta 9 on kuitenkin tehtävä n. 150 m:n pituinen edestakainen matka oikealle vievää tietä siperialaiseen lehtikuusimetsään. Matkan pituus on 3.7 km.

- 1¹⁾ Tienviitan 1 vieressä oleva pitkin maantienvartta istutettu puulaji on Siperiasta ja Pohjois-Venäjältä kotoisin olevaa pihtakuusta (*Abies sibirica*). Sen ikä on 30—35 vuotta. Polkutietä edelleen kuljettaessa on vasemmalla puolella kaunista mäntymetsää (ikä 90 v. ja puumäärä n. 400 m³) sekä vasemmalla olevassa notkossa hallavahinkojen takia vanhemman metsän suojaan istutettuja saarnen (siemenet kotoisin Finbyn pitäjistä) ja vähän etäämmällä tammen (siemenet Ruissalon tammista) taimia. Rautatien yli päästyä on vasemmalla (koeala 1 selostustauluineen sekä edempänä oikealla kädellä (koeala 2) pienet metsiköt myöskin Siperiasta ja Venäjältä kotoisin olevaa sembramäntyä (*Pinus cembra* * *sibirica*), siperialaista lehtikuusta (*Larix* 2 ja 3 *sibirica*) ja pihtakuusta. Tienviitalta 2 eteenpäin on vasemmalla ja viitalta 3 molemmin puolin tietä aikaisempien kaskiviljelysten jälkeen syntyneitä luonnönmetsiä. Tämän jälkeen kulkee tie eurooppalaisen lehtikuusen (*Larix europaea*) istutusrivien välitse (koealat 8 a ja 8 b). Tienviitalta 9 poiketaan oikeaan ja pistäydytään katsomassa Punkaharjun kokeilualueen vanhinta siperialaista lehtikuusimetsää, jonka nykyisin vielä elävä metsäneuvos R. MONTELL on istuttanut syksyllä 1877. Kun käytetyt taimet ovat olleet 4 vuoden ikäisiä, voidaan puiden ikä helposti laskea. Pi-

¹⁾ Sivun reunassa olevat numerot vastaavat tienviittojen numeroita.

simmät puut ovat 26 m korkeat. Saamansa hoidon takia ovat puut kasvaneet nopeammin kuin Raivolan kokeilualueella (Karjalan kannaksella) kasvavat lehtikuuset, joiden jälkeläisiä nämä ovat. Eikö olisi syytä jokaisen metsänomistajan jättää jälkeensä tällainen muistomerkki itselleen!

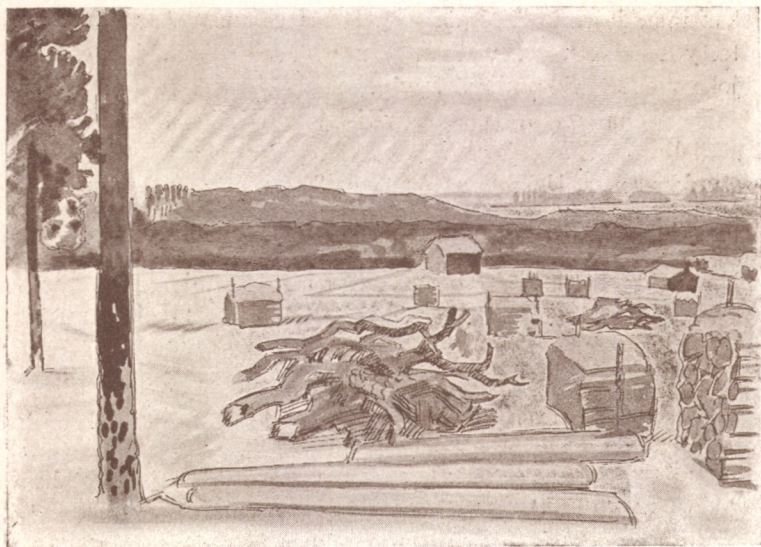
Palattua tienviitalle 9 jatketaan matkaa entisen tien 9 suuntaan Puruveden rannalla kasvavan nuoren koivikon laitaan. Tämän kulon polttamalle alalle syntyneen metsikön yli on vapaa näköala järvelle. Tie kaartaa nyt vasempaan ja Kokonlahden pohjukan kohdalle saavuttua muuttuu se kapeaksi poluksi. Ollaan *Kokonniemenharjun rauhoitusalueella*, joka on jo edellä kuvattu (siv. 27). Tienviitän 10 kohdalla ollaan jo harjun selällä. Tämän harjun 10 eteläpäässä vaihtuu polku taas vähitellen selvemmäksi tieksi. Tienviitän 11 kohdalta mennään radan yli ja saavutaan 11 runsaasti pientä pihlajaa kasvavan rehevän notkon kautta viitalle 12 sekä edelleen viitalle 1 (taikka 13). 12 ja 1

Kierros 2. Nuorimpien kaskiviljelyksien kautta kuusimetsiin, Pursilahden luovanhimpiin lehtikuusimetsiin, Kokonniemenharjulle ja takaisin. Kierrokselle lähdetään asematien varrella olevalta tienviitalta 1, sivuutetaan viitat 2, 3, 4, 5, 6, 7, 8, 9, 10, 11 ja 12 sekä palataan viitalle 13 taikka 1. Matkan pituus on n. 5.7 km. — Jos tienviitalta 6 poiketaan oikealle, voidaan kierrokseen liittää käynti Karjalankalliolla, jossa on m. m. hyvä uimapaikka ja kauniit näköalat sekä vaihtelevat metsät. Tämä lisäkierros kulkee tienviitalta 6 viitoille 14 ja 15, sieltä Karjalankalliolle ja takaisin viitoille 14 ja 6. Näin käyden tulee koko matkan pituus olemaan n. 8 km.



Kokonniemenharjun rauhoitusalueen pohjoisin niemeke.

- 3 Alkuosa matkaa on tienviitalle 3 sama kuin edellisellä kierroksella. Täältä kuljetaan oikeanpuoleista tietä suoraan eteenpäin. Tällöin avautuu edessä laajat aukeat ja näiden yli laava näköala Puruvedelle. Tien vasemmalla puolella on voimakaskasvuinen nuori mäntymetsä (ja siinä koealat 25 a ja b). Aukealta näyttävälle alalle, joka on ensimmäisenä oikealla, on keväällä 1927 istutettu 2-vuotisia Murraymännyn taimia, sitä seuraavaan jo edellisenä kesänä 2-vuotisia kotimaisen männyn taimia. Tätä alaa vastapäätä tien toisella puolella on ollut kaski, jossa kasvavaan rukiinoraaseen on keväällä 1927 kylvetty hajakylvöllä männyn siementä.



Vastaisia metsänviljelysaloja. Taustalla Karjalankallio ja Puruvesi saarineen.

Tienviitalle 4 saavuttua voidaan tieltä poiketa oikealla 4 olevaan harmaaleppämetsään, jossa olevien koalojen osoittamat metsän kasvunumerot ihmetyttänevät useaa metsänomistajaa. Tämä metsä on syntynyt entiseen kaskipeltoon siemenestä, luonnon tietä. Tielle palattua tullaan kokeilualueen laajimpaan kuusimetsään. Se on syntynyt yhden-suuntaisiin vakoihin toimitetun kylvön jälkeen. Kun kylvöstä nousseita taimistoja ja niistä varttuneita metsiä ei ole riittävästi harvennettu, on kuusten kehitys ollut hyvin hidasta. Hiljakkoin toimitettujen harvennusten jälkeen alkavat puut nyt elpyä. Kuusikon kohdalla oikealla on

kaskiala, josta kesällä 1927 on leikattu ruis. Kaskissa käytetty ruislaatu on vanhan kansan kaskiruista, juurehista, joka menestyykin niissä hyvin.

Kaskena on aikoinaan viljelty myöskin tien oikealla puolella oleva ala, jossa nyt kasvaa pihtakuusta. Siitä ovat Muukkosen veljekset saaneet n. 30 vuotta sitten vehnä-
5 sadon. Tienviitalta 5 käännytään oikealle, jolloin tien oikealla puolella on vasta v. 1927 poltettu kaski, johon viljan leikkuun jälkeen istutetaan jotakin sopivaa ulkomaa-laista puulajia (luultavasti kanadalaista Douglas-kuusta, *Pseudotsuga Douglasii* * *caesia*). Tie kulkee tämän jälkeen yli notkelman, johon harvan lehtipuumetsän alle on viime vuosina istutettu kuusen taimia. Notkelman toisella puolella on ihanteellinen nuori mäntymetsä. Tällä alalla on rukiin viljellyt vuosina 1891—1892 nyt Finlandian hotellin lämmittäjänä oleva E. Muukkonen. Männyn siemen on kylvetty oraaseen (kts. siv. 25). Tämän takana kulkee tie kylvämällä perustetun kuusimetsän kautta, jossa myöskin liiallinen tiheys on hidastanut puiden kasvua. Väljemmässä asennossa kasvaneet kuuset (metsän alkupää tien oikealla puolella) ovat osaksi jo tukkipuiden mittaisia. Edelleen nuoren mäntymetsän läpi kuljettua saavutaan viittapyl-
6 väälle 6.

Karjalankalliolle poikettaessa, jolloin käännetään tienviitalta 6 oikealle, on vasemmalla kotimaista kuusta ja siperialaista lehtikuusta kasvava metsä, jossa on koeala 16. Sen jatkona tien varrella on muuan kokeilualueen vanhimpia pihtakuusi-istutuksia. Tämän jälkeen seuraa tien molemmilla puolilla kaskimaa-alue, jossa maailman eri ääriiltä kotoisin olevien erilaisten lehtikuusilajien pitäisi ryhtyä kilpailemaan keskenään kasvunopeudessa ja kauniin

rungon teossa. Sen takana olevassa rehevässä notkossa on tarkoitus kokeilla erällä meillä toistaiseksi vielä harvinaisilla kamadalaisilla puulajeilla, jättiläistuijalla (*Thuja gigantea*) ja lännen hemlock-kuusella (*Tsuga heterophylla*). Notkon toisella puolella voi asianharrastaja pistäytyä tiestä vasemmalla olevassa hyväkasvuisessa lehtikuusi- ja kuusimetsässä, jossa on koeala 17. Lehtikuuset on siihen istutettu samalla kertaa (syksyllä 1877) kuin viittapylvästä 9 itään olevaan parhaaseen lehtikuusimetsäänkin. Kuusi on kylvetty seuraavana keväänä ruutuihin.

Tienviitalta 14 eteenpäin mentäessä on oikealla puolella 14 kokeilualueen lupaavin nuori mäntymetsä. Pylvään 15 15 kohdalla, josta jatketaan matkaa vasemmalle, ulottuu tiehen koivumetsääkin. Täältä kuljetaan kapeiden kuusi-, lehtikuusi- ja sembramäntymetsiköiden, toistamiseen lehtikuusimetsikön sekä mäntyä ja kuusta kasvavan metsän läpi. Nyt alkaa metsän lomitse näkyä Puruvesi ja edessäpäin Karjalankallio sileäksi huuhtoutuneine kalliopintoineen. Täällä on niinhyvin rannalta kuin varsinkin siitä kohdasta, missä tie kääntyy takaisin ylöspäin, laaja ja vaihteleva näköala Puruvedelle. Puut kalliolla ovat mutkikkaita ja epäsäännöllisiä antaen vapailla muodoillaan sopivaa vaihtelua Punkaharjun pilaristomännikölle. Karjalankalliolta kuljetaan edelleen viittapylväälle 14 ja täältä takaisin pylväälle 6. 6

Tienviitalta 6 jatketaan matkaa suoraan eteenpäin, jolloin saavutaan Puruveden entiselle rantaääyräälle (kts. siv. 9). Täältä näkee nykyisenkin veden pinnan silloin tällöin. Kun on sivuutettu kotimaisen kuusen, lehtikuusen ja pihtakuusen muodostamat nuoret metsät, painuu tie samaan notkelmaan

kuin aikaisemminkin. Täälläkin on koivujen suojaan istutettu kuusta (se on arka hallalle!).

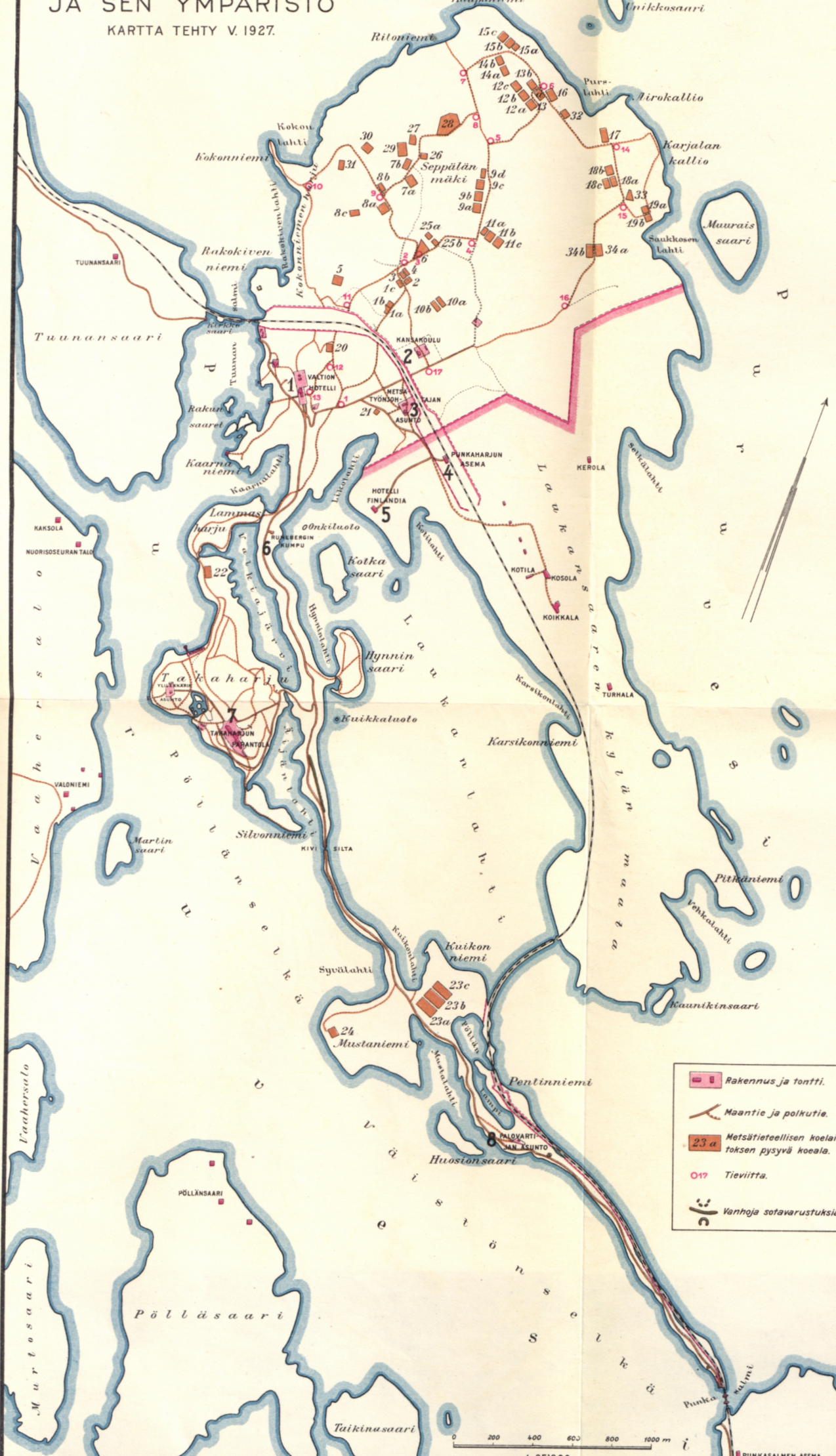
- 7 Tienviitan 7 kohdalla poiketaan vasemmalle, jolloin oikealla puolella tietä on nuori sembramänty-metsä (joukossa myös muutamia amerikkalaisia Weymouth-petäjiä ja harmaita jalokuusia, *Pinus strobus* ja *Abies concolor*) ja vasemmalla erittäin mutkarunkoista ja oksaista eurooppalaista lehtikuusta. Tienviitalla 8 kääntyy tie oikealle. Pylväältä jonkun matkan päässä saavutaan aukeamman alan laitaan, jonka reunalla kasvavat pihtakuuset ovat erittäin tiheäoksaisia ja lyhyitä. Niissä voivat pikkulinnut turvassa pesiä. Vasemmalla olevalla väljäksi hakatulla alalla on jätetty entisestä risaisesta lepiköstä vain parhaat puut jäljelle ja näiden alle on istutettu kotimaista kuusta. Oikealla kasvaa harvaksen eurooppalaista lehtikuusta, jonka toivotaan siemennyksensä avulla saavan aikaan uuden lehtikuusisukupolven. Tien mutkassa oikealla on katos pikkulintujen talvisyöttöä varten (kts. siv. 29). Nuorten lehtikuusi- ja pihtakuusimetsien kautta saavutaan vanhimpaan siperialaiseen lehtikuusimetsään sekä täältä tienviitalle 9. Kuvaus tästä lehtikuusimetsästä sekä matkasta Kokonniemenharjun kautta takaisin lähtökohtaan sisältyy esitykseen kierroksesta 1 (kts. siv. 41).
-



Punkaharjun teeriä talvella.

PUNKAHARJU JA SEN YMPÄRISTÖ

KARTTA TEHTY V. 1927.



- Rakennus ja tontti.
- Maantie ja polkutie.
- 23 a Metsätieteellisen koelaitoksen pysyvä koeala.
- 17 Tievettä.
- Vanhoja sotavarustuksia.

0 200 400 600 800 1000 m
1:25'000.

PUNKASALMEN ASEMA

