

# FOLIA FORESTALIA 38

METSÄNTUTKIMUSLAITOS · INSTITUTUM FORESTALE FENNIAE · HELSINKI 1968

---

---

L. RONEBERG

---

FÖRHÅLLET MELLAN DRIFTS-  
ÖVERSKOTT OCH BESKATTAD  
INKOMST VID SKOGSBEKATTNINGEN  
I FINLAND

---

THE RELATIONSHIP BETWEEN  
SURPLUS AND TAXABLE INCOME  
IN FOREST TAXATION IN FINLAND

---

- 1963 No 1 Lauri Heikinheimo: Metsätyömiesten ansiotaso. Ennakkoselostus.  
Level of earnings of forest workers in Finland. Preliminary report.
- 1964 No 2 Matti Palo: Markkinapuun alueittaiset hankintamäärät v. 1962. Ennakkoselostus.  
Removals of commercial roundwood in Finland by district in 1962. Preliminary report.
- No 3 Puutavaran mittaustutkimuksia — Untersuchungen über die Holzmessung.
- No 4 Seppo Ervasti — Pentti Hämäläinen: Suomen puun käyttö v. 1962—63 ja katsaus sen kehitykseen v. 1955—63.  
Finland's wood utilization in 1962—63 and a review of its development in 1955—63.
- No 5 Sulo Väänänen: Yksityismetsien kantohinnat hakkuuvuosina 1955/56—1962/63.  
Stumpage prices in private forests during the cutting seasons from 1955/56 to 1962/63.
- No 6 Antti Reinikainen: Kasvillisuustutkimuksia Kivisuon rahkaturvealustaisilla lannoitusaloilla.  
Vegetationsuntersuchungen auf dem Walddüngungsversuchsfeld von Kivisuo in Mittel-Finnland.
- No 7 Matti Palo: Markkinahakkuumäärien kausitilastointikokeilu 1.7.—30.9.1964. Ennakkotulokset.  
An experiment on seasonal statistics of removals of commercial roundwood in Finland July — September 1964. Preliminary results.
- 1965 No 8 Kullervo Kuusela: Etelä-Pohjanmaan ja Vaasan metsänhoitolautakunnan alueen metsävarat vuoden 1963 koeinventoinnin tulosten mukaan.  
Forest resources in the Forestry Board Districts of Etelä-Pohjanmaa and Vaasa according to the experimental inventory of 1963.
- No 9 Jouko Hämäläinen: Maaseudun kiinteistöjen runkokuun käytön kehitys vuosina 1927—63.  
Trends of the stemwood utilisation by rural property units in 1927—63.
- No 10 Veikko O. Mäkinen: Hakatun puuston ja kokonaispuuston keskiläpimittojen suhde metsikössä.  
On the relationship between the mean diameters of the removed stock and the stock before cutting in a stand.
- No 11 Sulo Väänänen: Yksityismetsien kantohinnat hakkuuvuonna 1963/64.  
Stumpage prices in private forests during the cutting season 1963/64.
- No 12 Eero Paavilainen: Tuloksia männyn istutus- ja kylvökokeesta rahkanevalla.  
Results of pine planting and sowing experiment on open Sphagnum fuscum swamp.
- No 13 Veli-Pekka Järveläinen ja Veli Snellman: Suomen metsätyömiesten asumistaso v. 1950 ja v. 1963.  
Level of housing of forest workers in Finland in 1950 and 1963.
- No 14 Timo Kurkela: Männyn lumikaristetaudin ja lannoituksen suhteesta Kivisuon metsänlannoitusalueella.  
On the relationship between the snow blight (*Phacidium infestans* Karst.) and fertilization in scotch pine seedlings.
- No 15 Pentti Hämäläinen: Suomen puunkäyttö vuosina 1963—64.  
Wood utilization in Finland in 1963—64.
- No 16 Päiviö Riihinen ja Seppo Ervasti: Sahatavaran käyttöön vaikuttavat tekijät maaseudun rakennustoiminnassa.  
Independent factors affecting the consumption of sawnwood in rural buildings.
- No 17 Heikki Ravela: Valtakunnan metsien V inventoinnin tuloksia Lounais-Suomen ja Satakunnan metsänhoitolautakuntien soista ja metsäojitusalueista.  
Results of the fifth national forest inventory concerning the swamps and forest drainage areas at Southwest-Finland and Satakunta.
- 1966 No 18 Sulo Väänänen: Yksityismetsien kantohinnat hakkuuvuonna 1964/65.  
Stumpage prices in private forests during the cutting season 1964/65.
- No 19 Paavo Tiihonen: Puutavaralajitaulukot. 1. Maan eteläpuoliskon mänty ja kuusi.
- No 20 Seppo Grönlund ja Juhani Kurikka: Markkinapuun alueittaiset hankintamäärät vuosina 1962 ja 1964. Lopulliset tulokset.  
Removals of commercial roundwood in Finland by districts in 1962 and 1964. Final results.

Luettelo jatkuu 3. kansisivulla



F O L I A F O R E S T A L I A 38

Metsäntutkimuslaitos. Institutum Forestale Fenniae. Helsinki 1968

L. Runeberg

FÖRHÅLLET MELLAN DRIFTSÖVERSKOTT OCH BESKATTAD  
INKOMST VID SKOGSBESKATTNINGEN I FINLAND

The Relationship between Surplus and Taxable Income  
in Forest Taxation in Finland

Summary in English see page 4

CONTENTS

	Page
SUMMARY IN ENGLISH .....	4
1. INTRODUCTION .....	8
2. COLLECTION AND APPRAISAL OF MATERIAL .....	11
3. RESULTS .....	18
31. Bookkeeping estates .....	18
32. Collective forests .....	24
4. COMPARISONS WITH EARLIER STUDIES AND DIS- CUSSION .....	27
BIBLIOGRAPHY .....	30



FIGURES

	Page
1. Area distribution of bookkeeping estates.....	12
2. Distribution of taxation percentage on estates in Southern Finland, average 1960-64 .....	22
3. Distribution of taxation percentage on estates elsewhere in Finland, average 1960-64 .....	23
4. Distribution of taxation percentage on collective forest, average 1960-64 .....	26

TABLES

1. Relationship between surplus and taxable income by area on Agricultural Economics Research Institute estates, average 1960-64 .....	19
2. Influence of cutting for domestic use on surplus in Southern Finland .....	20
3. Estates over- and undertaxed in correlation to size of forest area, average 1960-64 .....	24
4. Relationship between surplus and taxable income on collective forests in Southern Finland, average 1960-64 .....	25
5. Surplus and taxation level on forest estates in South-Western Finland and Southern Finland for 1931-38 and 1960-64 .....	28

## SUMMARY

Forest taxation in Finland is based on a theoretical yield of wood in  $m^3$ /per hectare of forest land, with no reference whatever to the actual annual income. This study, for the economic department of the Forest Research Institute, attempts to clarify the relation of taxable income to the actual surplus on privately-owned forest plots for the years 1960-64. The material comprises 448 estates from the estates of the Agricultural Economics Research Institute (25 500 hectares) and 44 collective forests (35 200 hectares).

Table 1 shows the results from the estates. There is no clear correlation between the area of forest and the taxation percentage, although the lowest size class does appear to come off lightest. For most of the material the taxation level is between 56-61 %. Particularly large shifts appear in the distribution of the taxation percentage, as appears from Figs. 2 and 3.

The corresponding results for the collective forests are given in Table 4 and Fig. 4. The average taxation percentage is 56 % and the distribution is considerably less variable than for the estates. A number of uncertain factors as regards the representative quality of the material are discussed in more detail, and it is concluded that this can have no decisive effect on the results of the study.

Comparison between research results arrived at here and those of earlier studies meets with various difficulties. Table 5 is, however, an attempt (taking into account the cost



of living index) to make such a comparison with values from 1931-38. The taxation level appears to have risen 7-12 %. The actual surplus also shows an annual rise of approx.  $\frac{1}{2}$  %.

The relatively mild taxation percentage can be defended from many standpoints of forest policy. The advantage of a forestry taxation based on a theoretical yield of wood is, however, debatable. This study has shown that, in particular for forests less than 100 hectares in size, an actual income taxation is important to level out the tax burden.

INNEHÅLLSFÖRTECKNING

	Sid.
SUMMARY .....	4
1. INLEDNING .....	8
2. MATERIALETS INSAMLING OCH BEDÖMNING .....	11
3. UNDERSÖKNINGENS RESULTAT .....	18
31. Bokföringslägenheterna .....	18
32. Samfällighetsskogarna .....	24
4. JÄMFÖRELSER MED TIDIGARE UNDERSÖKNINGAR OCH DISKUSSION .....	27
LITTERATURFÖRTECKNING .....	30



FIGURER

	Sid.
1. Bokföringslägenheternas områdesindelning .....	12
2. Spridningen av beskattningsprocenten på bokföringslägenheterna i Södra Finland i medeltal åren 1960-64	22
3. Spridningen av beskattningsprocenten på bokföringslägenheterna i Övriga Finland i medeltal åren 1960-64	23
4. Spridningen av beskattningsprocenten i samfällighetskogarna i medeltal åren 1960-64 .....	26

TABELLER

1. Förhållandet mellan driftsöverskott och beskattad inkomst områdesvis på Lantbruksekonomiska Forskningsanstaltens bokföringslägenheter i medeltal åren 1960-64 .....	19
2. Naturainkomsternas inverkan på driftsöverskottet i Södra Finland .....	20
3. För högt respektive för lågt beskattade lägenheter i korrelation till skogsarealens storlek i medeltal åren 1960-64 .....	24
4. Förhållandet mellan driftsöverskott och beskattad inkomst i samfällighetsskogarna i Södra Finland i medeltal åren 1960-64 .....	25
5. Driftsöverskott och beskattningsnivå vid skogsbruk i Sydvästra Finland respektive Södra Finland åren 1931-38 och 1960-64 .....	28

## 1. INLEDNING

Skogsbeskattningen i Finland i dess nuvarande form bygger på de lagförslag, som godkändes år 1922. Ett flertal ändringar av mindre betydelse har sedermera företagits, men grundidén kvarstår, d.v.s. att skogsmarken beskattas enligt teoretisk avkastning på boniteringsgrund. Den verkliga inkomsten under året beaktas inte alls, utan kommunvis fastställles medelvärdet för en teoretisk virkesavkastning i  $m^3$  per hektar skogsmark. Dessa värden baserar sig på de tillväxttuppgifter, som erhållits vid riksskogstaxeringarna. Marken indelas i 5 bonitetsklasser och dessutom i 1-3 zoner med beaktande av utdrivningsläge. Varje år bestämmer sedermera statsrådet på Skogsforskningsinstitutets förslag det faktiska penningbelopp, som skall läggas som grund för beskattningen. Härvid beräknas s.k. avkastningskubikmeterpris, som fastställles med beaktande av respektive kommuners och zoners medelrotpris under de tre senaste åren (jfr t.ex. JANSSON 1959 beträffande virkesförrådets uppskattning i Sverige med hjälp av skogskubikmeterpris och omkostnadsklasser). Om också i enskilda fall stora kastningar mellan årets driftsöverskott och beskattad inkomst uppstår, är dock tydligen lagens mening att dessa värden i större sammanhang (kommunvis) borde närma sig varandra. D.v.s. under förutsättning att vid beräkningen av driftsöverskottet beaktats eventuella förändringar i själva skogskapitalet i form av över- eller underavverkningar.

Denna form av skogsbeskattning har lett till att frågan



om den beskattade inkomstens relation till det faktiska driftsöverskottet varit föremål för ett stort intresse. Redan före andra världskriget belystes denna fråga av SAARI (1933) OSARA (1936) och PIHA (1941). Efter kriget har problemet ytterligare behandlats av SELIN (1957), LEIKOLA (1963) och HEIKINHEIMO (1965). Enligt beskattningsgrunderna borde en jämförelse byggas på kommunvis insamlat material. En dylik undersökning har dock inte kunnat utföras, då bl.a. kommunvisa avverkningsuppgifter saknas. Som Heikinheimo (1965) konstaterar, finns överhuvudtaget synnerligen ringa material från egentliga skogsbruksenheter att tillgå sedan 1930-talet. De undersökningar, som utförts, grundar sig på rotnettosummor från nationalinkomstberäkningar, eller också har de beskattade inkomsterna beräknats på basen av skogsvårdsavgifterna. I samtliga dessa undersökningar har dock framgått, att beskattningsnivån, d.v.s. förhållandet mellan beskattad och verklig inkomst, varit synnerligen lindrig. Resultaten från tiden före andra världskriget indikerade en under 50 %ig beskattning, medan senare tiders resultat tyder på att en obetydlig förhöjning skett. T.ex. Heikinheimo (1965 s. 2) har för tiden 1950-1963 fått medelprocenten 51.9.

Skogsbeskattningskommittén från 1942 framhöll följande orsaker som avgörande för den beskattade inkomstens låga värden.

1. Skogsmarkernas boniteringsfel ansågs förorsaka 15-30 % nivåskilljaktigheter.
2. Den s.k. skattekuubikmetern prissattes för lågt (20-30 % under verkliga rotpriser).

3. Den prisutjämnande effekten av medeltalen för rotprisen under tre år, då i själva verket försäljningarna koncentreras till konjunkturtoppar. Detta ansågs dock inverka endast någon procent.

Då skogsmarkens klassificering sedermera fortlöpande har förnyats, kan man antaga att felprocenten i detta fall nedgått betydligt. Enligt Leikola (1963) är den numera högst 10 %. Emot detta talar dock den fortlöpande låga beskattningsnivån, som svårligen kan förklaras enbart av andra orsaker. Skatte-kubikmetern har under 1950- och 1960-talen beräknats på 25 % nedsatta rotpriser, vilket utan närmare undersökningsbelägg ansetts utgöra skälig ersättning för skogsskötselutgifter och husbehovsvirkets lägre marknadspriser. SIVONEN-UUSITALOS undersökning från 1966 har dock visat, att skogsskötselutgifterna högst utgör 12 % av rotprisen. Också då husbehovsvirket och den skatteskyldiges eget skogsskötselarbete beaktas, stiger procenten endast till 15.5. I fråga om den tredje punkten kan ytterligare framhållas den fortlöpande inflationens skatte-sänkande effekt. På 1960-talet kan också betydande kapitalavverkningsningar ha inverkat på beskattningsnivån.

Som redan framgick saknas sådana nyare undersökningar beträffande beskattningsnivån, vilka skulle bygga på material direkt från skogsbrukslägenheter. Endast en mindre sammanställning, som utförts i samband med senaste skogskommittébetänkande (Metsäverokomitean mietintö 1965), finns tillgänglig. Denna, som omfattar material från åren 1954-57, skulle tyda på en synnerligen betydande förhöjning av beskattningsnivån, i södra Finland t.o.m. till 100 % av det verkliga driftsöverskottet.

Det är dock uppenbart, att grunden för detta material är direkt vilseledande och inte alls kan jämföras med tidigare undersökningar (jfr Heikinheimo 1965 s. 4). I de årliga driftsresultaten har nämligen inbakats subjektivt uppskattade växlingar i skogskapitalet, vilket helt kullkastar sammanställningens undersökningsvärde.

I detta läge, då skogsbeskattningskommitténs betänkande publicerats och skogsbeskattnings förnyande är aktuellt, är det viktigt att belysa frågan om driftsöverskottets och den beskattade inkomstens förhållande på basen av nyare material från skogsbruk. Detta har möjliggjorts, genom att insamla och bearbeta material från Lantbruksekonomiska Forskningsanstaltens bokföringslägenheter. Dessa gårdar bokför på frivillig bas uppgifter för lantbrukets räntabilitetsberäkningar, som omfattar ett flertal poster också från skogsbrukssidan. Jämförande material har dessutom erhållits från skogsvårdsnämndernas samfällighetsskogar.

## 2. MATERIALETS INSAMLING OCH BEDÖMNING

Lantbruksekonomiska Forskningsanstaltens bokföringslägenheter är fördelade på följande 5 områden:

- 1) Södra Finland (SF)
- 2) Egentliga Finland (EF)
- 3) Södra Österbotten (SÖ)
- 4) Norra Österbotten (NÖ)
- 5) Nordöstra Finland (NÖF)

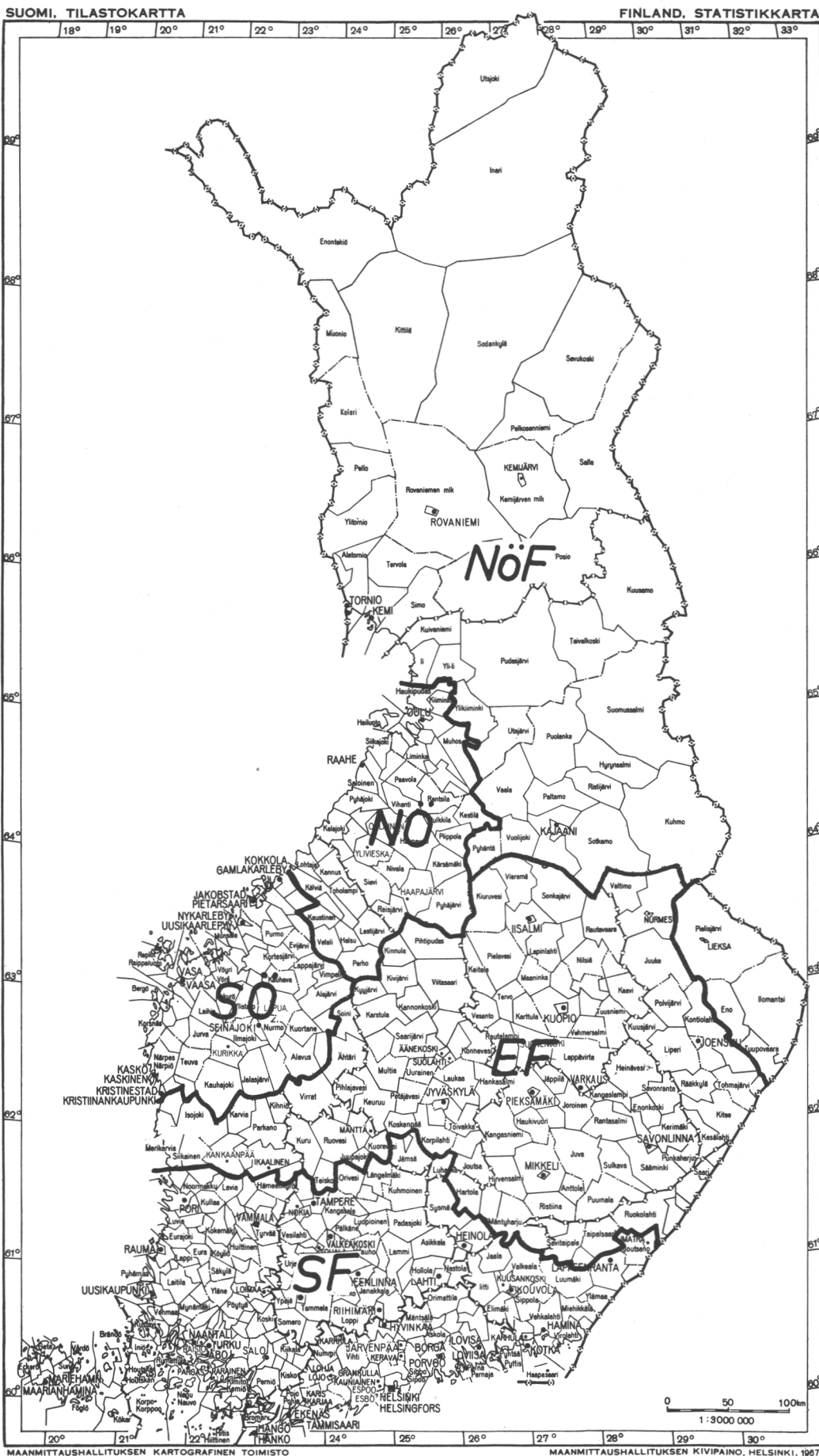


Fig 1. Bokföringslägenheternas områdesindelning  
Fig 1. Area distribution of bookkeeping estates

Gränsdragningen mellan områdena framgår av bifogad karta (Fig. 1).

Av tillgängligt material valdes i princip varannan lägenhet från respektive områden, och meningen var att få uppgifter från 5 efter varandra följande bokföringsår. Då emellertid betydande förändringar inträffat i form av lägenheters försvinnande och arealväxlingar, var det omöjligt att insamla tillräckligt material från mer än 4 år (1960-64).

Grunduppgifterna erhöles från arealformulären, varvid granskades, att skogsarealen förblivit oförändrad under hela undersökningsperioden. Om försäljning eller inköp av skogsmark hade förekommit, ströks lägenheten från materialet. Detta skedde även om skogsmarkens boniteringsgrund inte fanns tillräckligt noggrant angiven.

Lägenheternas penningtransaktioner insamlades från de s.k. kassaboksformulären, varav framgick alla i penningar erhållna skogsinkomster och på utgiftssidan alla kontanta utbetalningar. Under insamlandet framgick det att på utgiftssidan förekom kostnader för inköp och underhåll av motorsågar, sågningsavgifter och andra ospecificerade utgifter, som inte direkt kunde anses böra belasta årets resultat. Likaså förekom utgifter för inköp av råvirke respektive inkomst från försäljning av sågat virke. Allt detta utgallrades i görligaste mån före uträknandet av de slutliga årsresultaten.

Ur kassabokföringen framgick inte, om försäljningen hade skett på rot eller som leveransförsäljning varvid eventuellt lägenhetens egen arbetskraft hade utnyttjats. Denna fråga kunde



dock belysas från lägenheternas formulär beträffande använd arbetstid, varav framgick antalet timmar, som åtgått till skogsarbete i egen skog, liksom även de årliga häst- och traktortimmarna. Den använda arbetstiden var nödvändig att närmare granskas också med tanke på husbehovsanvändningen av virke och eventuella skogsskötselarbeten. Ur kassabokföringen framgick enbart ackordarbetarnas arbetslöner. I arbetsformulären fanns uträknat skogslöneutgifterna, men som bas hade använts lantbruksarbetarnas förtjänstnivå (Norm år 1961 c. mk 1.20 och år 1964 c.1.90 i timmen). Kostnaderna för användning av häst hade beräknats på basen av lägenhetens årsbehov, varvid timpriset varierade mellan mk -:75 och mk 1:50. Också traktorkostnaderna hade beaktats närmast till något slags självkostnadspris (c. mk 2-3 i timmen). De löneutgifter, som sålunda kunde insamlas från arbetsformulären, omräknades till skogsarbetarnivå på basen av skogslönetarifferna. Använt beräkningssätt torde inte vara av större intresse att framlägga i detalj. Nämnas kan, att skillnaden mellan dessa löner för en arbetare med häst beräknades i medeltal till mk -:71 per timme.

Naturainkomsten från skogen, alltså i huvudsak husbehovsanvändningen, insamlades från lägenheternas virkesanvändningsformulär. I dessa formulär hade virket prissatts som leveransvirke färdigt vid väg. Då leveransutgifterna förekom i kassabokföringen och löneutgifterna för egen arbetskraft i arbetskostnadsberäkningarna, kunde den angivna husbehovsanvändningens penningvärde i sin helhet beaktas som inkomst. Tillförlitligheten av angivna kvantiteter av husbehovsvirke är svår att

uttala sig om. Dock kan en betydande samstämmighet konstateras för de olika områdena.

Sedan ovan genomgångna synpunkter beaktats, adderades de årliga penning- och naturainkomsterna. Från denna summa subtraherades motsvarande utgifter, och den sålunda erhållna nettoinkomsten ansågs motsvara driftsöverskottet.

Storleken av den beskattningsbara inkomsten beräknades på basen av skogsmarkens bonitering sålunda, att nettoavkastningens penningvärde per hektar har tagits från finansministeriets år 1964 publicerade beskattningsgrunder. Dessa värden bygger, som redan nämndes, på medelvärden för de tre senaste åren, varigenom på sätt och vis undersökningsperioden intäcket. Att 1964 års värden har använts som grund kan försvaras också ur den synpunkten, att på detta sätt tillväxten av den beskattade inkomsten har beaktats och undersökningen alltså under inga omständigheter ger för låga värden. I alla händelser var en bearbetning av materialet med varje års beskattningsgrunder skilt, i det närmaste en praktisk omöjlighet.

Beskattningsvärdena för den s.k. avkastningskubikmetern har under ifrågavarande period höjts i medeltal i följande proportion (jfr Beskattningsgrunderna för lantbruksfastigheter för respektive år):

1961-62	3 %
1962-63	4 "
1963-64	10 "
1964-65	15 "

Om i kommunerna förekom skilda leveranszoner, har lägenheternas skogsmark ansetts ligga inom första zonen (högsta be-

skattningsvärden), varigenom de beräknade värdena också på detta sätt systematiskt något övervärderats. I södra Finlands kommuner är förövrigt zonindelning sällsynt, och hela systemet håller på att förlora sin betydelse allteftersom leveransförhållandena utjämnas (jfr Metsäverokomitean mietintö 1965 s.44).

Material från lägenheterna kunde insamlas i följande proportion:

Södra Finland	205 lägenheter
Egentliga Finland	119 "
Södra Österbotten	68 "
Norra Österbotten	24 "
Nordöstra Finland	32 "
Summa	<hr/> 448 lägenheter

Den sammanlagda arealen av dessa lägenheters skogsmark utgjorde i det närmaste 25 500 ha.

Materiallet grupperades på basen av skogsmarksarealen i följande grupper:

1-10	ha (sammanlagt	357 ha)
10-25	" ( "	1 803 " )
25-50	" ( "	4 943 " )
50-100	" ( "	7 140 " )
100+	" ( "	11 250 " )

Gruppvis summerades lägenheternas årliga driftsöverskott och motsvarande beskattningsbara inkomst. På detta sätt erhöles de slutliga jämförelsetalen.

Lantbruksekonomiska Forskningsanstaltens bokföringslägenheter företräder en viktig men dock begränsad sektor i Finlands skogsbruk. För att få en något bredare bas för undersökningsuppgiften har ytterligare material insamlats från de sam-

fällighetsskogar, som i huvudsak grundades i samband med kolonisationsverksamheten för de evakuerade efter andra världskriget (ILVESSALO 1962 s. 69). Verksamheten för denna typ av skogar vidtog i södra Finland i början av 1950-talet på basen av tillfälliga hushållsplaner. Härvid bands avverkningskvantiteterna vid 5 och 10 års perioder och i mån av överavverkningar bestämdes, att inkomsterna skulle fonderas. Skogsvårdsnämnderna övervakar och granskar samfällighetsskogarnas bokföring.

Uppgifterna beträffande driftsresultatet insamlades från de sammandragsformulär, som skogsvårdsnämnderna sänder till Centralskogssällskapet Tapio. Inkomstssidan är i dessa formulär delad i tvenne kolumner: "virkesförsäljning" och "andra intäkter". Då sistnämnda kolumn närmast omfattar inkomster av olika sorters hyresrättigheter, försäljning av grus, räntor m.m., alltså stående utanför en av den egentliga skogsbruksverksamheten erhållen inkomst, lämnades dessa förhållandevis obetydliga summor obeaktade vid beräkningen av driftsresultatet. En närmare analys skulle under alla omständigheter varit synnerligen arbetsdryg och fordrat tillgång till en detaljerad bokföring.

På utgiftssidan har avskilts kostnaderna för leverans och skogsskötsel. Dessutom finns en kolumn för "alla andra kostnader", i vilka kan ingå sådana utgifter som borde ha rensats bort. De summor, som här förekommer, är dock av såpass ringa storlek, att de inte nämnvärt inverkar på slutresultatet. Någon närmare granskning ansågs följaktligen inte ändamålsenlig. Driftsresultatet har alltså beräknats genom att man av inkom-

sterna för virkesförsäljningen subtraherat samtliga utgifter. Eventuella fonderingar har självfallet beaktats.

Skogsmarkens beskattningsgrund har erhållits direkt av skogsvårdsnämnderna, och den beskattade inkomsten har beräknats på samma sätt som för bokföringslägenheterna, med användning av 1964 års beskattningsvärden.

Inalles insamlades material från 44 stycken samfällighetsområden representerande en areal av 35 215 ha skogar belägna i södra Finland. Följande skogsvårdsnämnder är representerade:

Sydvästra Finland  
Nyland Tavastland  
Norra Tavastland  
Östra Tavastland  
Egentliga Finland  
Södra Karelen

Detta motsvarar i betydande utsträckning området för Södra Finland enligt indelningen för bokföringslägenheterna.

### 3. UNDERSÖKNINGENS RESULTAT

#### 31. Bokföringslägenheterna

Förhållandet mellan skogsmarkens driftsöverskott och den beskattade inkomsten för bokföringslägenheternas del framgår av tabell 1. De tal, som förekommer inom parentes, grundar sig på såpass begränsat material, att de endast kan anses ha riktvisande betydelse, men har inte beaktats vid beräkningarna av



Tabell 1. Förhållandet mellan driftsöverskott och beskattad inkomst områdesvis på Lantbruksekonomiska Forskningsanstaltens bokföringslägenheter i medeltal åren 1960-64

Table 1. Relationship between surplus and taxable income by area on Agricultural Economics Research Institute estates, average 1960-64

Storleks- klass enligt skogs- areal Classi- fication by forest area	Södra Finland		Egentliga Finland		Södra Österbotten		Norra Österbotten		Nordöstra Finland	
	Drifts- överskott	Beskattad inkomst	Drifts- överskott	Beskattad inkomst	Drifts- överskott	Beskattad inkomst	Drifts- överskott	Beskattad inkomst	Drifts- överskott	Beskattad inkomst
ha	mk/ha	mk/ha	mk/ha	mk/ha	mk/ha	mk/ha	mk/ha	mk/ha	mk/ha	mk/ha
0-10	86.70	47.38	54.6	43.7	(45.4)	-	(26.6)			
10-25	74.17	46.36	62.5	49.3	19.82	19.83	100.0	(62.0)	-	-
25-50	69.76	43.82	62.8	53.7	28.42	20.03	70.5	(57.8)	34.98	9.84
50-100	64.87	41.66	64.2	67.1	25.53	17.01	66.6	(122.0)	(56.0)	
100+	64.30	40.06	62.3	55.3	(68.7)			(82.9)	16.00	7.21
Medeltal Average	71.96	43.86	61.3	56.4	24.59	18.96	79.0	(81.1)	25.49	8.53
Lägenheter Estates		205		119	68		24			32

Hela landet 58.8 % i medeltal - Average for all Finland 58.8 %.

medeltalen.

Siffrorna i tabellen tyder på att beskattningsprocenten är lägst i skogar under 10 ha:s storlek. Någon annan säker korrelation mellan skogsareal och beskattningsprocent kan däremot inte påvisas. Områdesvis förefaller det, som om beskattningsnivån i Södra och Egentliga Finland varit i stora drag lika med medeltalen 61.3 respektive 56.4 %. Dessa områden omfattar också huvuddelen av materialet. Siffrorna för Södra och Norra Österbotten tyder på en högre beskattningsprocent, medan däremot Nordöstra Finland kommit lindrigast undan.

Då storleken av naturainkomsterna är det osäkraste momentet vid beräkningarna av driftsöverskottet, har vi nedan försökt belysa dessa inkomsters inverkan på beskattningsprocenten grupperad enligt skogsarealstorlek.

Tabell 2. Naturainkomsternas inverkan på driftsöverskottet i Södra Finland

Table 2. Influence of cutting for domestic use on surplus in Southern Finland

Storleksklass enligt skogsareal Classification by forest area ha	Andel av totala inkomster Share of total income %
0-10	3.8
10-25	2.0
25-50	1.8
50-100	1.1
100+	0.5

Som man kan förutsätta minskar naturainkomsternas betydelse kraftigt med växande skogsareal. Det förefaller troligt, att den verkliga beskattningsnivån för små skogsarealer legat

något under framräknade värden. Detta närmast på grund av den mänskliga naturen, som lätt glömmar eller undervärderar inkomster, men inte utgifter i samband med beskattning. Det är också skäligt att antaga, att naturainkomsternas proportionella storlek inte har nämnvärt växlat inom övriga områden. Observeras bör dock, att småskogslägenheternas antal kraftigt minskar vid en förflyttning mot norra och nordöstra Finland.

Beträffande resultatens jämförelseduglighet i större sammanhang kan framhållas, att bokföringslägenheternas skogar som regel befinner sig i något bättre skick än medeltalet privatskogar, vilket kan anses ha inverkat sänkande på beskattningsprocenten.

Under åren 1961-64 kan beräknas, att överavverkningen i södra Finland i medeltal utgjorde 8 % årligen. Denna procent erhålles, om man jämför medelavgången för 1961-64 (39.06 milj. m<sup>3</sup> enligt ERVASTI) med den i Mera II föreslagna avverkningskvoten 36 milj. m<sup>3</sup>. Man kan följaktligen motivera en justering av det årliga driftsöverskottet med en motsvarande procent såsom varande skattefri kapitalavverkning. Slutliga uppgifter, som skulle omfatta enbart privatskogssektorn, saknas tillsvi-dare, men förhandsberäkningar tyder på att andelen timmerskog ökat (KUUSELA). Härigenom har virkesförrådet, trots överavverkning, tillvuxit värdemässigt. På grund av ett bättre ekonomiskt utgånsläge kan antas, att på bokföringslägenheterna företagits mindre kapitalavverkningar än inom privatskogssektorn i sin helhet. I utjämnande riktning inverkar också användningen av 1964 års beskattningsvärden och första leverans-

zonens siffror. Det förefaller därför troligt, att de framräknade värdena inte skulle nämnvärt förändras, om alla dessa osäkra faktorer ytterligare skulle ha kunnat granskas i detalj.

Om också beskattningsnivån i sin helhet varit förhållandevis låg, förekommer synnerligen stora kastningar i de enskilda fallen. Detta framgår bäst av följande framställning, där materialet delats i två grupper: Södra Finland och Övriga områden.

Fig. 2. Spridningen av beskattningsprocenten på bokföringslägenheterna i Södra Finland i medeltal åren 1960-64.

Fig. 2. Distribution of taxation percentage on estates in Southern Finland, average 1960-64

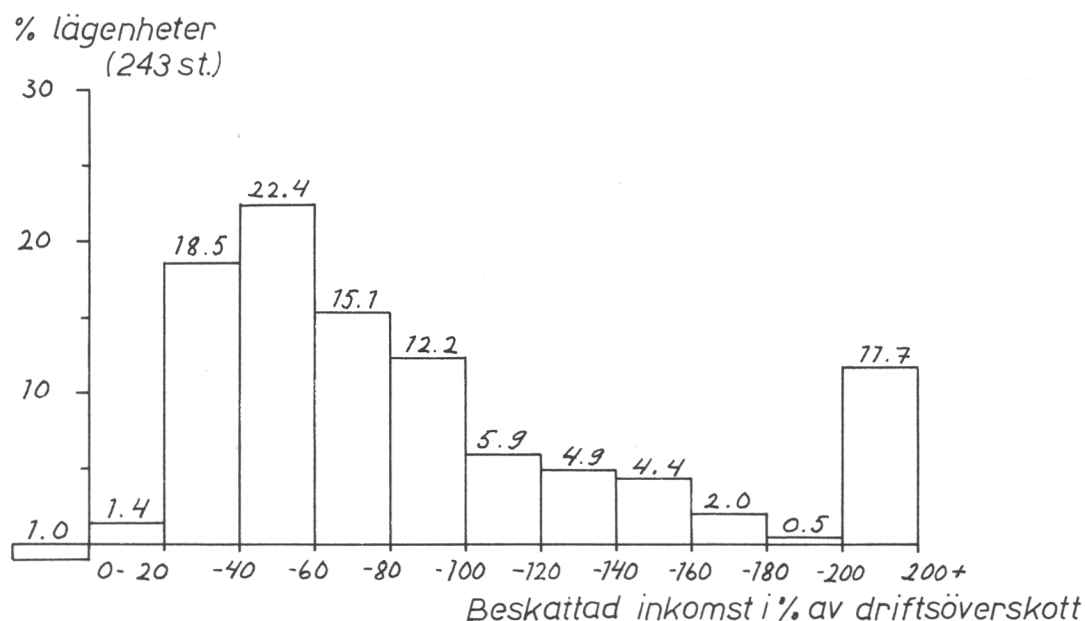
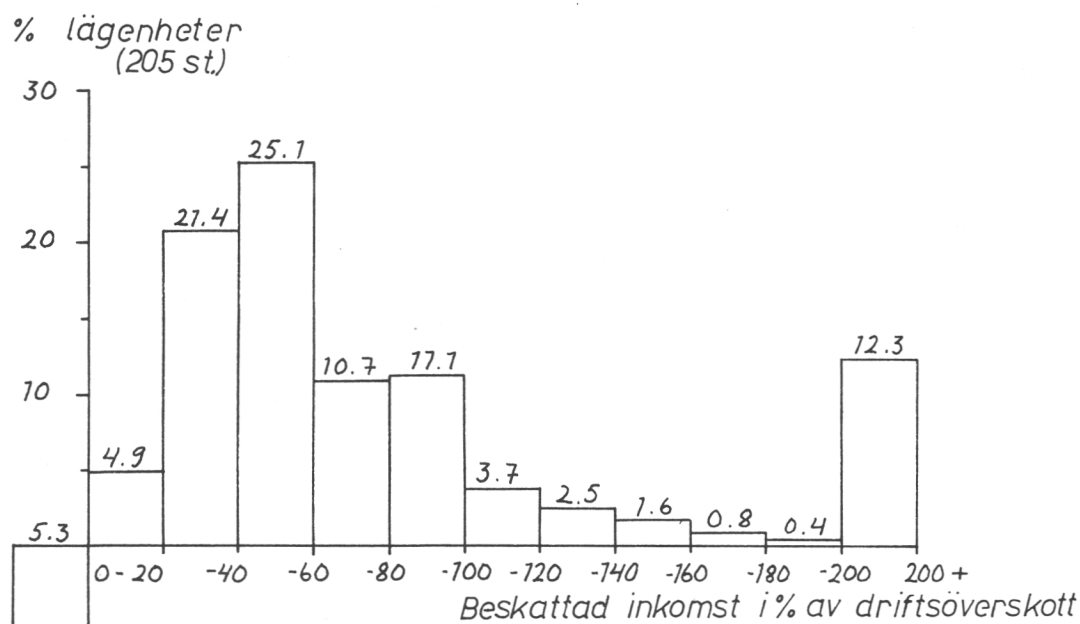


Fig. 3. Spridningen av beskattningsprocenten på bokföringslägenheter i Övriga Finland i medeltal åren 1960-64.

Fig. 3. Distribution of taxation percentage on estates elsewhere in Finland, average 1960-64



Som av figurerna framgår, förekommer också direkta driftsunderskott. I Södra Finland utgör dessa lägenheter 1 % av hela antalet och inom övriga områden 5.3 %, varav hälften inom Södra Österbotten. Praktiskt taget alla dylika lägenheter, där alltså skogsägaren har haft större utgifter än inkomster från sin skog, är mindre än 25 ha. Under 100 %ig beskattning uppvisar i Södra Finland 70 % och i övriga områden 73 % av antalet lägenheter. De största grupperna är koncentrerade mellan 20-60 %. Bland för högt beskattade lägenheter finns ett betydande antal sådana, där beskattningsprocenten är mellan 200 och 500. I enskilda fall överstiger procenten t.o.m. denna gräns.

Om man försöker granska, huruvida en korrelation förefinnes mellan skogsarealen och de för högt respektive för lågt beskattade lägenheterna erhålles följande siffror.

Tabell 3. För högt respektive för lågt beskattade lägenheter i korrelation till skogsarealens storlek i medeltal åren 1960-64.

Table 3. Estates over- and undertaxed in correlation to size of forest area, average 1960-64

Storleksklass enl. skogsareal Classification by forest area ha	Södra Finland Southern Finland		Egentliga Finland Central Finland	
	Över 100 % Over 100 %	Under 40 % Belove 40 %	Över 100 % Over 100 %	Under 40 % Belove 40 %
0-10	31.6	28.9	(-)	(33.3)
10-25	39.0	18.6	23.8	42.9
25-50	27.8	22.2	15.2	23.9
50-100	25.0	10.0	32.0	20.0
100+	0.7	14.3	11.1	18.5

Först då skogsarealen överskrider 100 ha, utjämnas skogsinkomsterna så mycket, att för högt beskattade lägenheter knappt förekommer inom Södra Finland. I Egentliga Finland beskattas ännu också i denna storleksklass c. var tionde lägenhet för högt. De för lågt beskattade lägenheternas antal förefaller att växa i proportion till sjunkande skogsareal.

### 32. Samfällighetsskogarna

Resultatet av materialinsamlingen från samfällighetsskogarna framgår av följande tabell, där en uppdelning i 3 storleksgrupper genomförts.



Tabell 4. Förhållandet mellan driftsöverskott och beskattad inkomst i samfällighetsskogarna i Södra Finland i medeltal åren 1960-64

Table 4. Relationship between surplus and taxable income on collective forests in Southern Finland; average 1960-64

Storleksklass enl. skogsareal Classification by forest area ha	Driftsöverskott Surplus mk/ha	Beskattad inkomst Taxable income mk/ha	% %
0-500	84.27	44.75	53.1
500-1000	72.72	42.80	58.8
1000+	75.84	43.05	56.8
Medeltal Average	77.61	43.53	56.2

Som det framgår är driftsöverskottet minst för de medelstora skogarna, vilket medfört den högsta beskattningsprocenten. Några betydande olikheter på grund av skogsarealens växlingar kan dock inte konstateras.

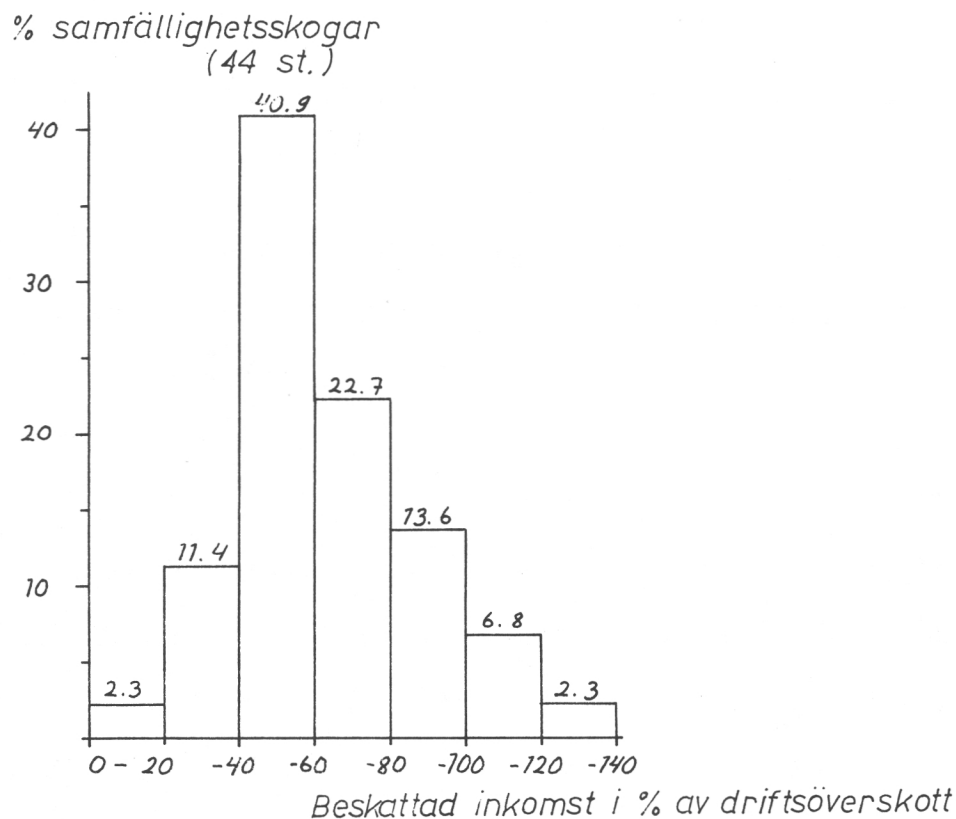
Förhållandet mellan driftsöverskottet och den beskattade inkomsten synes i medeltal röra sig ganska nära de tal, som erhöles från bokföringslägenheternas material (Södra Finland 61.3 %, Egentliga Finland 56.4 %). Samfällighetsskogarna representerar något virkesrikare skogar än normalt (jfr Ilvessalo 1962 s. 160), och de har redan en längre tid stått under yrkesmässig skogsskötsel. Vid virkesförsäljningar uppnås kanske också bättre priser på grund av stora leveranskvantiteter. Å andra sidan är säkerligen utdrivningsväglängden längre än för flertalet privatskogar. Likaså tillkommer för samfällighetsskogarna större utgifter för skogsbaracker och andra kostnader i samband med omhändertagandet av utdrivningsmanskaper.

Om man granskar, huru stora kastningar i beskattningshän-

seende som förekommer inom samfällighetsskogarna, får man följande bild.

Fig. 4. Spridningen av beskattningsprocenten i samfällighetsskogarna i medeltal åren 1960-64

Fig. 4. Distribution of taxation percentage on collective forests, average 1960-64



Spridningen av beskattningsprocenten växlar märkbart mindre än för bokföringslägenheterna. För högt beskattade samfällighetsskogar förekommer endast i ringa utsträckning, och huvuddelen av materialet är som synes koncentrerad kring 40-60 % stapeln. Driftunderskott är en helt okänd företeelse.

I skogskommitténs förslag (Metsäverokomitean mietintö 1965) föreslås att den mindre växtliga skogsmarken, vilken enligt bestämmelserna hänförts till V:te skatteklassen, som impediment skulle lämnas utanför beskattningen. Enligt tidigare beräkningar representerar de mindre växtliga skogsmarkerna 1-5 % av skogsmarkens driftsöverskott. Då denna fråga granskas på basen av här insamlat material, erhålles följande värden. Alltså den mindre växtliga skogsmarkens beräknade andel av hela beskattningsvärdet.

Bokföringslägenheterna	Samfällighetsskogarna
Södra Finland 1.7 %	1.5 %
Övriga Finland 2.5 "	

Också på basen av detta material kan sålunda skogskommitténs förslag understödvas, då kostnaderna att hålla isär denna skatteklass inte står i proportion till faktisk inkomstökning.

#### 4. JÄMFÖRELSER MED TIDIGARE UNDERSÖKNINGAR OCK DISKUSSION

Att jämföra här erhållna forskningsresultat med tidigare undersökningar är inte så lätt. Skogsbeskattningens förnyelsekommitté har i sitt betänkande från år 1942 (Metsäverotuksen uudistamissuunnitelma 1942 s. 33) publicerat en jämförelse av driftsresultat och beskattade inkomster på jordbrukslägenheter för åren 1931-38. Jämförelsemöjligheterna minskas dock av en något olika områdesindelning och av materialets behandlings-

sätt. Storleksgrupperingen har nämligen utförts på basen av jordbruksareal och Södra Finland är delad i tvenne områden: Sydvästra och Sydöstra Finland. Större delen av Sydöstra Finlands område blev efter kriget på andra sidan om den nya gränsen. Dock borde det vara möjligt att utföra åtminstone medeltalsjämförelser. Om man beaktar penningvärdeförändringarna under denna tid erhålles följande tabell. (Levnadskostnadsindexet var 1931-38 i medeltal 103 och 1964 2066, varför multipeln 20 använts.)

Tabell 5. Driftsöverskott och beskattningsnivå vid skogsbruk i Sydvästra Finland respektive Södra Finland åren 1931-38 och 1960-64

Table 5. Surplus and taxation level on forest estates in South-Western Finland and Southern Finland for 1931-38 and 1960-64

	Drifts- överskott Surplus mk/ha	Beskattad inkomst Taxable income mk/ha	% av överskott % of surplus
1931-38 (Kommittébetänkande)	63.40	31.00	49.0
1961-64 (Bokföringslägenheter)	71.96	43.86	61.3
-"- (Samfällighetsskogar)	77.61	43.53	56.2

Enligt dessa siffror förefaller beskattningsnivån att ha stigit något liksom även det verkliga driftsöverskottet. Överskottet har i medeltal ökat med c.  $\frac{1}{2}$  % årligen.

Här använda beräkningsmetoder kan självfallet kritiseras. Redan termen driftsöverskott är ett tolkningsbart begrepp (jfr Heikinheimo 1965 s. 1). I denna undersökning ingår i överskottet från bokföringslägenheterna, som redan konstaterades, eventuella inkomster från kapitalavverkningar. Också ränte-

fordringar på nedlagt kapital har lämnats obeaktade. Trots dylika tolkningsmoment torde av undersökningen klart framgå, att skogsbeskattningen i Finland fortsättningsvis hållits på låg nivå. Den relativt lindriga beskattningsprocenten kan naturligtvis försvaras ur många synpunkter. Isynnerhet bör ihågkommas att nu, då övergången till odlingsskogsbruk är dagens lösen, bör investeringar i skogen på alla sätt uppmuntras (jfr EID 1960). I detta hänseende uppnås säkerligen bättre resultat, om man kan påvisa, att en förhöjd avkastning från skogen ger skattefria inkomster.

Tyvärr sker detta vanligen först efter beklagligt lång tid. Häri ligger det nuvarande beskattningssystemets största svaghet. En skogsägare kan bli tvungen att i decennier betala oskäligen skatter för sin skog, vars skövling föregående ägare gjort sig skyldig till.

Det förefaller klart, att den enda praktiska och rättvisa beskattningsgrunden i skogsbruket är en beskattning på grundval av verkliga inkomster. Denna grundprincip tillämpas som känt i något olika former i de övriga nordiska länderna (jfr t.ex. KROTH 1960). Av denna undersökning har framgått, att isynnerhet för skogar under 100 ha:s storlek är en verklig inkomstbeskattning av vikt för att utjämna beskattningsbördan. Beskattningsnivån kan oberoende av vilket grundsystem som tillämpas hållas på önskad höjd t.ex. genom överstora avdragsrätt för kultur- och andra skogsskötselkostnader.

### LITTERATUFÖRTECKNING

- Beskattning av inkomst av skogsbruk och lagstiftningen om skogskonto. Skattenytts skriftserie. Falun.
- Beskattningsgrunderna för lantbruksfastigheter för år 1964. 1965. Helsinki.
- EID, JOHN. 1960. Økonomiske virkninger av skogbeskatningen. Norsk Skogindustri nr 12.
- "- 1964a. Skogbeskatningen og dens driftsøkonomiske virkninger. Skogbruksboka. (Oslo).
- "- 1964b. Investering og skattlegging i skogbruket. Det norske skogforsøksvesen nr 70 band XIX. Vollebekk.
- HEIKINHEIMO, LAURI. 1965. Kantorahatulon käsittely metsäverotuksessamme. Särtryck från Metsätaloudellinen Aikauslehti nr 11.
- ILVESSALO, MIKKO. 1962. Suomen vuosien 1939-40 ja 1941-44 sotien jälkeinen asutustoiminta metsätalouden kannalta. Metsäntutkimuslaitoksen julkaisuja 56.4. Helsinki.
- JANSSON, HELMER. 1959. Skogsbrukets beskattning. Kristianstad.
- KROTH, WERNER. 1960. Die Systeme der Waldbesteuerung und die steuerliche Belastung privater Forstbetriebe in einigen europäischen Ländern. Finnland, Schweden, England, Frankreich, Schweiz, Österreich, Westdeutschland. München.
- LEIKOLA, M. 1963. Metsämaiden veroluokitus Etelä-Suomen maatilametsälöillä. I MS.
- LUNDE, OLAV. 1963. Skogbruksbeskatning. Landbrukets brevskole. (Oslo).
- Metsäverokomitean mietintö. 1965. Komiteanmietintö 1964:A.15. Helsinki.
- Metsäverotuksen uudistamissuunnitelma. 1942. Komiteanmietintö 1942:6. Silva Fennica 57. Helsinki.
- OSARA, N.A. 1936. Metsätilastoa vuodelta 1929. Laadittu vv:n 1929-30 maataloustiedustelun aineiston perusteella. Metsäntutkimuslaitoksen julkaisuja 21. Helsinki.



- PIHA, ANTERO. 1941. Maatilanetsälöiden liikejäämä ja sen rakenne. Helsinki.
- SAARI, EINO. 1920. Etelä-Suomen yksityistilojen metsätalouden tuotto. Acta Forestalia Fennica 34. Helsinki.
- "- 1933. Suomen nykyisen metsäverotuksen tarkastelua. Kansantaloudellinen Aikakauskirja. Helsinki.
- SELIN, L. 1957. Raakapuun kantohintataso maassamme vuosina 1934-55. Metsäntutkimuslaitoksen julkaisuja 48:5. Helsinki.
- SIVONEN, SAMPSA - UUSITALO, MATTI. 1966. Puun kasvatuksen kulut hakkuuvuonna 1965/66. Folia Forestalia 26. Helsinki.
- Statens offentliga utredningar 1960:4.1960. Fastighetsbeskattningen. Betänkande av 1957 års fastighetssakkunniga. Stockholm.
- VÄÄNÄNEN, S. 1964. Yksityismetsien kantohinnat hakkuuvuosina 1955/56 - 1962/63. Folia Forestalia 5. Helsinki.
- "- 1965. Yksityismetsien kantohinnat hakkuuvuonna 1963/64. Folia Forestalia 11. Helsinki.

Arkivmaterial från:

Keskusmetsäseura Tapio. Helsingfors.

Lantbruksekonomiska forskningsanstalten. Helsingfors.



- No 21 Kullervo Kuusela: Ålands skogar 1963—64.
- No 22 Eero Paavilainen: Havaintoja kasvaturpeen käytöstä männyn istutuksessa.  
Observations on the use of garden peat in Scots pine planting.
- No 23 Veikko O. Mäkinen: Metsikön runkoluku keskiläpimitan funktiona pohjapinta-alan yksikköä kohti.  
Number of stems in a stand as function of the mean breast height diameter per unity of basal area.
- No 24 Pentti Koivisto: Itä- ja Pohjois-Hämeen koivuvuorat.  
Birch resources in the Forestry Board Districts of Itä-Häme and Pohjois-Häme.
- No 25 Seppo Ervasti — Terho Huttunen: Suomen puunkäyttö vuonna 1964 ja vuoden 1965 ennakkotiedot.  
Wood utilization in Finland in 1964 and preliminary data for the year 1965.
- No 26 Sampsa Sivonen ja Matti Uusitalo: Puun kasvatuksen kulut hakkuuvuonna 1965/66.  
Expenses of timber production in Finland in the cutting season 1965/66.
- No 27 Kullervo Kuusela: Helsingin, Lounais-Suomen, Satakunnan, Uudenmaan-Hämeen, Pohjois-Hämeen ja Itä-Hämeen metsävarat vuosina 1964—65.  
Forest resources in the Forestry Board Districts of Helsinki, Lounais-Suomi, Satakunta, Uusimaa-Häme, Pohjois-Häme and Itä-Häme in 1964—65.
- 1967 No 28 Eero Reinius: Valtakunnan metsien V inventoinnin tuloksia neljän Etelä-Suomen metsänhoitolautakunnan soista ja metsäojitusalueista.  
Results of the fifth national forest inventory concerning the swamps and forest drainage areas of four Forestry Board Districts in southern Finland.
- No 29 Seppo Ervasti, Esko Salo ja Pekka Tiililä. Kiinteistöjen raakapuun käytön tutkimus vuosina 1964—66.  
Real estates raw wood utilisation survey in Finland in 1964—66.
- No 30 Sulo Väänänen: Yksityismetsien kantohinnat hakkuuvuonna 1965/66.  
Stumpage prices in private forests during the cutting season 1965/66.
- No 31 Eero Paavilainen: Lannoituksen vaikutus rämemännikön juurisuhteisiin.  
The effect of fertilization on the root systems of swamp pine stands.
- No 32 Metsätilastoa. I Metsävaranto.  
Forest Statistics of Finland. I Forest resources.
- No 33 Seppo Ervasti ja Esko Salo: Kiinteistöillä lämmön kehittämiseen käytetyt polttoaineet vuonna 1965.  
Fuels used by real estates for the generation of heat in 1965.
- No 34 Veikko O. Mäkinen: Viljelykuusikoiden kasvu- ja rakennetunnuksia.  
Growth and structure characteristics of cultivated spruce stands.
- No 35 Seppo Ervasti — Terho Huttunen: Suomen puunkäyttö vuonna 1965 ja ennakkotieto- ja vuodelta 1966.  
Wood utilization in Finland in 1965 and preliminary data for the year 1966.
- No 36 Eero Paavilainen — Kyösti Virrankoski: Tutkimuksia veden kapillaarisesta noususta turpeessa.  
Studies on the capillary rise of water in peat.
- No 37 Matti Heikinheimo — Heikki Veijalainen: Kiinteistöjen polttoainevarastot talvella 1965/66.  
Fuel stocks of real estates in Finland in winter 1965/66.
- 1968 No 38 L. Runeberg: Förhållandet mellan driftsöverskott och beskattad inkomst vid skogsbeskattningen i Finland.  
The relationship between surplus and taxable income in forest taxation in Finland.

Myynti — Available for sale at: Valtion painatuskeskus, Annankatu 44. Helsinki 10, p. 645 121

Merkintä O D C tarkoittaa metsäkirjallisuuden kansainvälistä Oxford-luokitusjärjestelmää

