

Luonnonpuistoista luonnonsäästiöiksi

Eero Kakkuri ja Eino Piri



TUTKIMUSMETSÄPALVELUT

METSÄNTUTKIMUSLAITOS
Jalostusosasto

✓

Luonnonpuistoista luonnonsäästiöiksi

Eero Kakkuri ja Eino Piri

Kakkuri, E. & Piri, E. 1996. Luonnonpuistoista luonnonsäästiöiksi. Metsäntutkimuslaitoksen tiedonantoja 616. 46 s. ISBN 951-40-1535-5. ISSN 0358-4283.

Tutkimuksessa tarkastellaan luonnonpuistojen eriasteisia suojelusäädöksiä, Kansainvälisen luonnonsuojeluliiton (IUCN) luokituksia sekä vireillä olevaa luonnonsuojelulakiesitystä. Selvitettävänä on millaisia rajoituksia eri käyttömuodoille luonnonpuistoissa on asetettu sekä mitä toimintoja alueilla on sallittu. Tilastollisten tunnuslukujen avulla tarkastellaan, millaisia alueita on rauhoitettu luonnonpuistoiksi.

Suomen ensimmäiset luonnonpuistot perustettiin luonnonsuojelulain (71/23) nojalla vuonna 1938. Tällä hetkellä luonnonpuistoja on 19. Niiden kokonaispinta-ala on 152 000 hehtaaria. Alueellinen painopiste on Pohjois-Suomessa. Luonnonpuistot sijaitsevat pääosin vähäpuustoisilla tai puuttomilla jouto- ja kitumailla. Metsämaata oli maa-alasta noin neljännes (23 %). Yli 100-vuotiaan puuston osuus metsämaan pinta-alasta oli yli 90 prosenttia. Vesialueita luonnonpuistoissa oli noin kaksi prosenttia kokonaispinta-alasta.

Suomen luonnonsuojelulaissa (71/23) tavoitteeksi asetetaan luonnonpuistojen (yleisten suojelualueiden) luonnon säilyttäminen koskemattomana. Monet maankäyttömuodot, kuten maanviljely, metsänhakuu ja laiduntaminen, ovat lain mukaan kiellettyjä. Liikkuminen luonnonpuistoissa on ollut mahdollista kieltää järjestys säännöillä. Luonnonsuojelulain rajoituksiin on kuitenkin voitu asetuksella säätää poikkeuksia. Siten muun muassa keräily, porotalous ja aiemmin myös metsästyminen on ollut monissa luonnonpuistoissamme sallittua.

Luonnonpuistomme kuuluvat Kansainvälisen luonnonsuojeluliiton luokituksessa ankarimman rauhoituksen vaativien tieteellisten säästiöiden kategoriaan Ia (Strict Nature Reserve). Alueiden päätarkoitus on suojelun ohella palvella tieteellistä tutkimusta. Tavoite on, että tieteelliset säästiöt kehittyvät ja niiden ekologiset prosessit tapahtuvat mahdollisimman luonnonvaraisina. Pääsääntöisesti edellytetään, että yleisön pääsy alueille kielletään.

Uudessa luonnonsuojelulakiesityksessä (HE 79/1996) nykyisiä luonnonpuistoja nimitetään luonnonsäästiöiksi. Alueilla on oltava merkitystä luonnonmukaisen kehityksen turvaamiselle, tieteelliselle tutkimukselle tai opetukselle. Tavoite on säilyttää alueet koskemattomana. Liikkuminen ilman haltijaviranomaisen lupaa on kielletty. Lakiesitys antaa kuitenkin mahdollisuuden luonnon hyödyntämiseen, muun muassa porotalouden harjoittamiseen. Luonnonsäästiön nimitys vastaa aiemmasta poiketen Kansainvälisen luonnonsuojeluliiton kategoriaa Ib (Wilderness Area).

Luonnonpuistoistamme yksikään ei täysin täytä joko säädösten (käyttörajoitusten) perusteella tai pienen kokonsa vuoksi Kansainvälisen luonnonsuojeluliiton tieteelliselle säästiölle tai luonnonsäästiölle asettamia vaatimuksia. Luonnonpuistoverkkoamme tulisi täydentää vesialueilla ja Etelä-Suomessa rehevillä kasvupaikoilla. Näitä suojelualueita voitaisiin perustaa myös muiden suojelualueidemme rajojen sisäpuolelle. Kaikilla alueilla suojelutavoitteiden toteuttaminen ei edellyttänyt tieteellisen säästiön tai luonnonsäästiön suojeluastetta.

Avainsanat: Luonnonpuisto, luonnonsuojelulaki, luonnonsäästiö, tieteellinen säästiö.

Sisällys

1 Johdanto	5
1.1 Luonnonsuojelualueet	5
1.2 Tieteelliset säästiöt.....	5
1.3 Tutkimuksen tarkoitus ja aineisto	6
2 Luonnonpuistot	8
2.1 Sijainti.....	8
2.2 Pinta-alat	12
2.3 Puuston ikä.....	17
2.4 Käyttö	21
3 Käyttömuotojen säättely	21
3.1 Vuoden 1923 luonnonsuojelulain säännökset	22
3.2 Vuoden 1923 luonnonsuojelulain nojalla annetut asetukset.....	23
3.2.1 Historiaa.....	23
3.2.2 Asetusten säännökset.....	24
3.3 Järjestyssäännöt.....	25
3.4 Käyttö- ja hoitosuunnitelmat	26
4 Luonnonsuojelulain uudistus	27
5 Luonnonpuistot IUCN:n vertailussa	29
5.1 Pinta-alat.....	29
5.2 Säädstö.....	31
6 Tarkastelu	32
Kirjallisuus	36
Liitteet	39

Liite 1. Kansainvälisen luonnonsuojeluliiton (IUCN) luonnonsuojelualueiden luokittelu vuodelta 1994

Liite 2. Kansainvälisen luonnonsuojeluliiton (IUCN) luonnonsuojelualueiden luokittelu vuodelta 1978

Liite 3. Luonnonpuistojen sijainti eri hallinnollisilla alueilla

Liite 4. Luonnonpuistojen pinta-alat

Liite 5. Puuston ikäluokkien pinta-alat metsämaalla eri luonnonpuistoissa

Liite 6. Luonnonpuistoissa kiellettyjä ja sallittuja toimintoja eri asteisten säädösten mukaan

Liite 7. Suomen luonnonpuistojen ja kansallispuistojen sijoittuminen Kansainvälisen luonnonsuojeluliiton (IUCN) luonnonsuojelualueiden kategorioihin vuonna 1993

Julkaisija: Metsäntutkimuslaitos. Hanke 2035. Hyväksynyt tutkimusjohtaja Matti Kärkkäinen 1.6.1996.

Kirjoittajien yhteystiedot: Metsäntutkimuslaitos, Eero Kakkuri, Unioninkatu 40 A, 00170 Helsinki, puh. (09) 8570 5759, Eino Piri, PL 18 (Jokinie-
menkuja 1), 01301 Vantaa, puh. (09) 8570 5265, faksi (09) 8570 5569.

Tilaukset: Metsäntutkimuslaitos, Unioninkatu 40 A, 00170 Helsinki, puh. (09) 857 051, faksi (09) 625 308. Hinta 50 mk.

Kansikuva: Vanhaa sekametsää Vesijaon luonnonpuistossa. Erkki Oksanen.

1 Johdanto

1.1 Luonnonsuojelualueet

Luonnonsuojelualueiden perustamisen päätavoitteena on alkuperäisen luonnon säilyttäminen turvaamalla ekosysteemien säilyminen luonnontilaisina tai määrättyissä kehitysvaiheissa. Paikallisen lajiston suojeleminen edesauttaa alkuperäisen geeniperinnön ja luonnon monimuotoisuuden säilymistä. Suojelualueille asetetaan myös kulttuuri- ja maisemallisia tavoitteita säilyttämällä alueita elävinä luonnonmuistomerkkeinä. Monissa suojelualueissa vaalitaan perinteisten maankäyttömuotojen luomia ympäristöjä. Luonnonsuojelualueiden tärkeä tehtävä on tarjota mahdollisuudet tutkimukselle, opetukselle ja luonnonharrastukselle. Suojelualueet ovatkin usein merkittäviä retkeily- ja virkistyskohteita (Kansallispuistokomitean... 1976, Ympäristön- ja... 1989, Luonnonsuojeluhallintotyöryhmän... 1992).

Luonnonsuojelualueiden suojelutavoitteet poikkeavat toisistaan. Tämän vuoksi alueiden suojelun aste ja koko vaihtelevat. Suomessa kohteet on pääosin suojeltu luonnonsuojelulain mukaisesti lailla tai asetuksella. Lisäksi alueita on rauhoitettu viranomaisten päätöksin sekä maanomistajien omasta aloitteesta. Myös kaavoituksella edistetään luonnonsuojelualueiden muodostamista (Suomen valtion luonnonsuojeluvälvojen... 717/36, Luonnonsuojelualueiden hoidon... 1993, Palokangas ym. 1993).

Maamme luonnonsuojelualueet ovat osa kansainvälistä luonnonsuojelualueiden verkostoa. Maailman tärkeimmistä luonnonsuojelualueista pidetään Yhdistyneiden Kansakuntien yleiskokouksen vuonna 1962 tekemän päätöksen perusteella yhtenäistä luetteloa. Luetteloinnista vastaa käytännössä Kansainvälinen luonnonsuojeluliitto IUCN (Sippola 1989, Luonnonsuojelualueiden hoidon... 1993).

1.2 Tieteelliset säästiöt

Kansainvälinen luonnonsuojeluliitto luokittelee luonnonsuojelualueet suojeleasteen mukaan kuuteen kategoriaan (liite 1). Järjestelmää uusittiin vuonna 1994. Tavoitteena oli selkeyttää aiempaa luokitusta, jossa suojelualueet jaettiin kymmeneen kategoriaan sekä kolmeen ryhmään (liite 2). Suojelualueiden luetteloon hyväksyttäviltä alueilta edellytetään riittävän suojeleasteen lisäksi pääsääntöisesti 1 000 hehtaarin vähimmäiskokoa (Sippola 1989, Luonnonsuojelualueiden hoidon... 1993, Guidelines for... 1994).

Tutkimuksen kohteena olevat vuoden 1923 luonnonsuojelulain mukaiset luonnonpuistot kuuluvat IUCN:n kansainvälisessä luokituksessa ankarimmin suojeltujen tieteellisten säästiöiden kategoriaan Ia (Strict Nature Reserve). Tieteellisten säästiöiden päätarkoitus on suojelun ohella palvella tieteellistä tutkimusta. Niiden keskeinen tehtävä on myös suojella kasvi- ja eläinlajistoa sekä säilyttää geneettistä monimuotoisuutta. Tieteellisiksi säästiöiksi hyväksytään alueita, joissa on merkittäviä ekosysteemejä tai luonnonmuodostumia. Suojelun peruste voi olla myös kansallisesti tärkeiden kasvi- tai eläinlajien tai luontokokonaisuuksien olemassaolon turvaaminen. Alueiden monimuotoisuus on usein huomattava (Sippola 1989, Luonnonsuojelualueiden hoidon... 1993, Guidelines for... 1994).

Suojelutavoitteiden toteuttaminen edellyttää luonnonsuojelualueilla monien potentiaalisten käyttömuotojen säätelyä ja rajoittamista. Kansainvälisen luonnonsuojeluliiton luokituksessa kategorian Ia (Strict Nature Reserve) alueet vaativat kaikkein ankarinta rauhoitusta. Tavoitteena on, että tieteelliset säästiöt kehittyvät ja niiden ekologiset prosessit tapahtuvat mahdollisimman luonnonvaraisena. Tämä edellyttää ihmisen aiheuttamien muutosten ja lähi-vaikutusten estämistä. Matkailu, virkistyskäyttö ja yleisön pääsy alueelle yleensä kielletään. Kansainvälisesti liikkumisen rajoittaminen on oleellinen tekijä, joka erottaa tieteelliset säästiöt yleisiksi nähtävyyksiksi perustetuista kansallispuistoista (kategoria II - National Park). Tieteellisten säästiöiden tulisi olla pääsääntöisesti valtion keskushallinnon omistuksessa ja valvonnassa (Sippola 1989, Luonnonsuojelualueiden hoidon... 1993, Guidelines for... 1994).

1.3 Tutkimuksen tarkoitus ja aineisto

Tutkimuksessa tarkastellaan millaisia rajoituksia eri käyttömuodoille luonnonpuistoissa on asetettu sekä mitä toimintoja alueilla on sallittu. Myös sitä tutkitaan, miten eriasteiset suojelusäädökset ovat sopusoinnussa keskenään ja millaisia eroja on eri luonnonpuistojen välillä. Tutkimuksessa tarkastellaan myös vireillä olevaa luonnonsuojelulain uudistusta.

Tilastollisten tunnuslukujen avulla selvitetään sitä, minkä tyyppisiä alueita on rauhoitettu luonnonpuistoiksi. Tarkasteltavia tunnuksia ovat muun muassa luonnonpuistojen koko, niiden jakaantuminen maaluokittain sekä puuston ikätiedot.

Julkaisussa käsitellään myös luonnonpuistoja koskevan suomalaisen säädösten suhdetta Kansainvälisen luonnonsuojeluliiton (IUCN) luokitteluun sekä vertaillaan tieteellisten säästiöiden ja luonnonsäästiöiden esiintymistä

Euroopassa. Tavoitteena on tuottaa luonnonsuojelualueiden verkoston kehittämisessä tarvittavaa tietoa.

Aineistona käytettiin kirjallisia lähteitä. Keskeisiä olivat luonnonsuojelulaki, luonnonsuojelualueita koskevat asetukset, järjestyssäännöt, käyttö- ja hoitosuunnitelmat sekä luonnonsuojelulain uudistamissuunnitelmat. Tilastollisessa tarkastelussa hyödynnettiin pääasiassa Metsähallituksen, Metsäntutkimuslaitoksen ja Kansainvälisen luonnonsuojeluliiton julkaisemia tietoja sekä arkistoaineistoja.



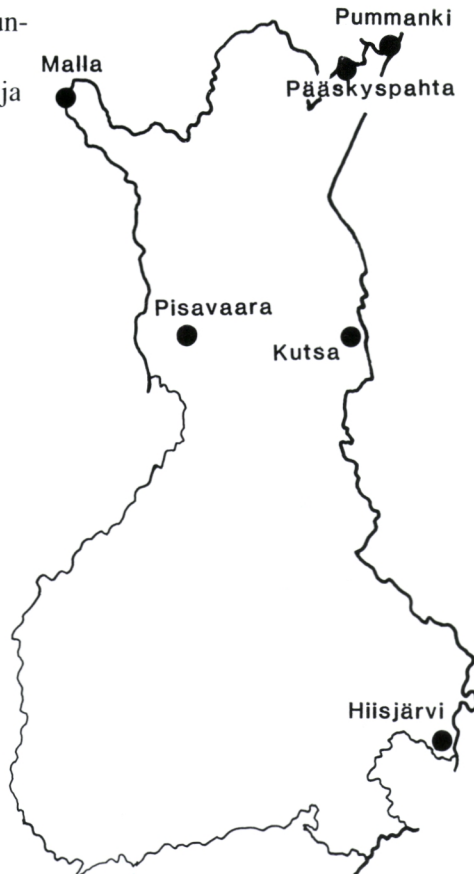
Kuva 1. Mallan luonnonpuisto on maamme vanhin suojelualue.
Kuva E. Oksanen.

2 Luonnonpuistot

2.1 Sijainti

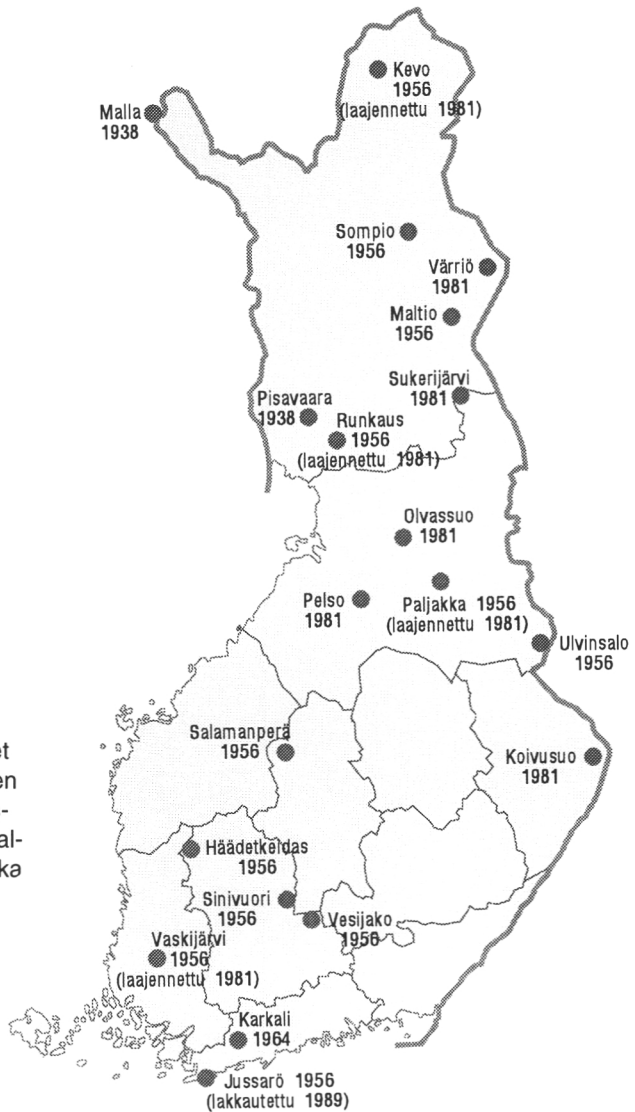
Ennen luonnonpuistojen perustamista oli Malla suojeltu jo aiemmin Suomen ensimmäisenä varsinaisena luonnonsuojelualueena Oulun läänin kuvernöörin vuonna 1916 antamalla määräyksellä (Borg & Ormio 1978, Norokorpi & Sepponen 1982). Luonnonsuojelulain (71/23) nojalla perustettiin maahamme ensimmäiset kuusi luonnonpuistoa vuonna 1938 (kuva 2). Nämä olivat:

- Kutsan luonnonpuisto Sallan kunnassa
- Pääskyspahdan ja Pummangin luonnonpuistot Petsamon kunnassa
- Hiisjärven luonnonpuisto Salmin kunnassa
- Pisavaaran luonnonpuisto Tervolan ja Rovaniemen kunnissa
- Mallan luonnonpuisto Enontekiön kunnassa (Laki eräiden... 83/38).



Kuva 2. Suomen ensimmäiset vuonna 1938 perustetut luonnonpuistot. Tutkimusmetsäpalvelut, Muronranta.

Kuudesta perustetusta luonnonpuistosta menetettiin toisen maailmansodan alueluovutuksissa neljä luonnonpuistoa. Rajan tälle puolelle jäivät vanhimmissa luonnonpuistoistamme ainoastaan Malla ja Pisavaara (Kansallispuistokomitean... 1976, Borg & Ormio 1978).



Kuva 3. Suomen nykyiset luonnonpuistot sekä niiden perustamis- ja laajennusvuodet. Tutkimusmetsäpalvelut, Kuupakko & Juvakka

Luonnonpuistojen verkostoa täydennettiin vuosina 1956, 1964 ja 1981 (kuva 3). Vuonna 1956 perustetuista puistoista Jussarö on lakkautettu. Se liitettiin vuonna 1989 Tammisaaren saariston kansallispuistoon. Maassamme on tällä hetkellä kaikkiaan 19 luonnonpuistoa. Luonnonpuistoista pääosa (14 kpl) on Metsähallituksen hallinnassa. Metsäntutkimuslaitoksen hallinnassa on viisi luonnonpuistoa (Kansallispuistokomitean... 1976, Ruhkanen ym. 1992, Suomen kansallispuistot... 1994).

Luonnonpuistoista pääosa sijaitsee Pohjois-Suomessa. Lapin ja Oulun läänin alueella on kaikkiaan kaksitoista luonnonpuistoa. Pohjoisista puistoista kymmenen sijaitsee poronhoitoalueella (liite 3).

Pohjoismaiden ministerineuvoston luonnonmaantieteellisen vyöhykejaon mukaan luonnonpuistojen lukumäärällinen painopiste on keskiboreaalaisella vyöhykkeellä (havumetsä), jolla sijaitsee kahdeksan suojelualuetta (kuva 4). Pohjoisboreaalaisella vyöhykkeellä on kuusi ja eteläboreaalaisella vyöhykkeellä kolme luonnonpuistoa. Sekä boreonemoraalisella että arktis-alpiinisella vyöhykkeellä sijaitsee yksi luonnonpuisto (Naturgeografisk regionindelning... 1984).



Kuva 4. Luonnonpuistojen sijainti Pohjoismaiden ministerineuvoston luonnonmaantieteellisen vyöhykejaon mukaan (Naturgeografisk regionindelning... 1984). Tutkimusmetsäpalvelut, Kuupakko & Juvakka.

2.2 Pinta-alat

Luonnonpuistojen kokonaispinta-ala on noin 152 000 hehtaaria (liite 4). Tämä on alle puoli prosenttia Suomen pinta-alasta. Luonnonpuistojen alueellinen painopiste on selvästi Pohjois-Suomessa. Niitä on Lapin läänissä kaikkiaan 131 000 ha ja Oulun läänissä 15 000 ha. Näiden kahden läänin luonnonpuistojen suhteellinen osuus Suomen luonnonpuistojen kokonaisalasta on yhteensä noin 96 %. Etelä-Suomen seitsemän luonnonpuiston pinta-ala on kaikkiaan noin 5 400 ha.

Suurin luonnonpuisto on Kevo Utsjoella. Sen pinta-ala on yli 70 000 ha. Lapin ja Oulun läänin puistoista on pienin Kestilässä ja Rantsilassa sijaitseva Pelso, joka on noin 1 800 ha suuruinen. Etelä-Suomen suurin luonnonpuisto on Koivusuo Iломantsissa (2 100 ha). Pienimmän, Längelmäellä sijaitsevan Sinivuoren luonnonpuiston pinta-ala on noin 60 ha (liite 4).

Lähes kaikista valtion maille perustetuista luonnonpuistoista on käytettävissä metsäsuunnittelun yhteydessä kerättyä inventointitietoa. Jotta luonnonpuistojen puusto- ja viljavuustiedot olisivat vertailukelpoisia muiden, suojelukohteiden ulkopuolisten alueiden kanssa, on maat ryhmitelty puuntuotannolliselta kannalta kolmeen pääluokkaan metsä-, kitu- ja joutomaaksi. Vastaavaa jaottelua käytetään muun muassa valtakunnan metsien inventoinnissa. Luokitus perustuu keskimääräiseen puuntuotokkykyyn 100 vuoden aikana. Metsämaalla puuston keskimääräinen vuotuinen kasvu on vähintään 1 m³/ha. Kitumaalla puuston keskimääräinen vuotuinen kasvu on alle 1 m³/ha, mutta kuitenkin vähintään 0,1 m³/ha. Joutomaalla keskimääräinen vuotuinen kasvu on alle 0,1 m³/ha (Kuusela 1978, Mikola & Leikola 1986, Metsätalastollinen vuosikirja... 1995).

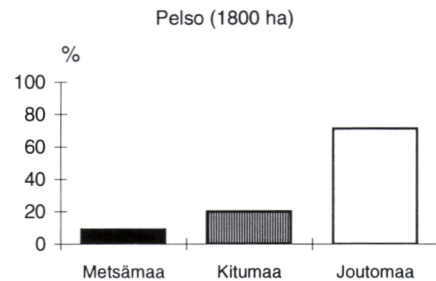
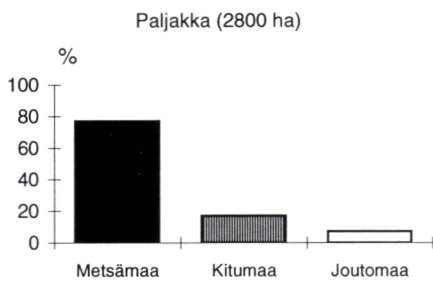
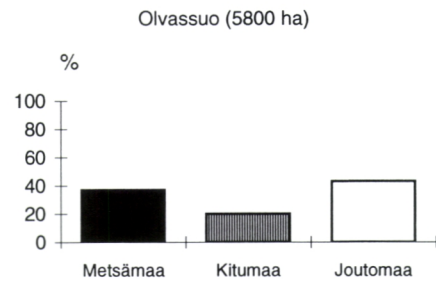
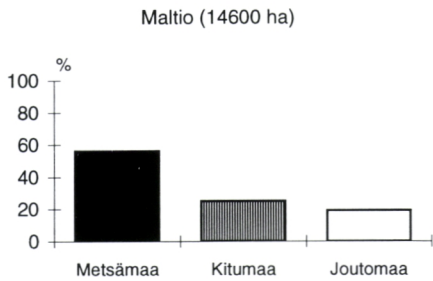
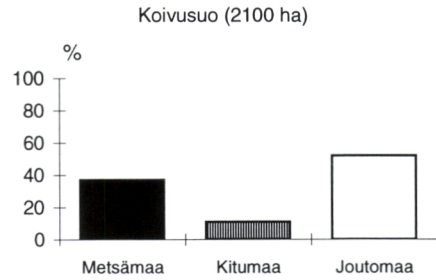
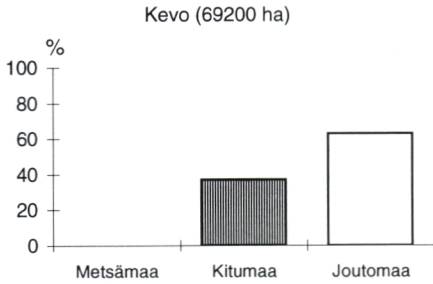
Inventointitulosten mukaan luonnonpuistojen pinta-alasta pääosa on vähäpuustoisilla tai puuttomilla jouto- ja kitumailla (liite 4). Maamme luonnonpuistojen yhteenlasketusta maa-alasta ainoastaan vajaa neljännes (23 %) oli metsämaata. Osuus oli samansuuruinen myös Pohjois-Suomessa (Lapin ja Oulun läänit). Metsämaan suhteellinen osuus oli Etelä-Suomessa noin 40 %. Yleisimmät metsätyypit koko maassa olivat kuivahko kangas ja tuore kangas (Ruhkanen ym. 1992, Metsähallitus, Metsäntutkimuslaitos).

Eri luonnonpuistojen välillä oli merkittäviä keskinäisiä eroja maa-alan suhteellisessa jakaantumisessa metsä-, kitu- ja joutomaaksi (kuva 6). Etelä-Suomen pienet Sinivuoren, Karkalin ja Vesijaon luonnonpuistot sijaitsivat lähes kokonaan metsämaalla. Pienessä Vaskijärven puistossa sitävästoin metsämaaksi luokiteltiin ainoastaan noin viidennes maa-alasta. Koivusuolla vastaava osuus oli vajaat 40 %. Pohjois-Suomessa metsämaan suhteellinen osuus oli suuri (yli 70 %) Oulun läänissä sijaitsevissa Paljakassa ja Ulvinsalossa. Lapin läänissä Mallan ja Kevon luonnonpuistojen maat sitävästoin luokiteltiin kokonaan jouto- ja kitumaiksi.

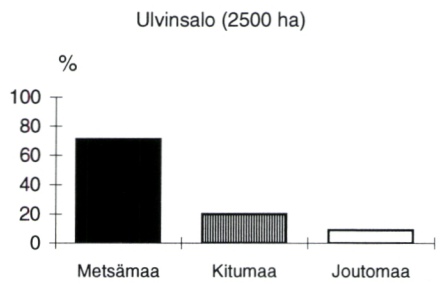
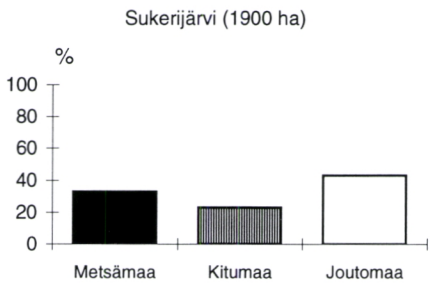
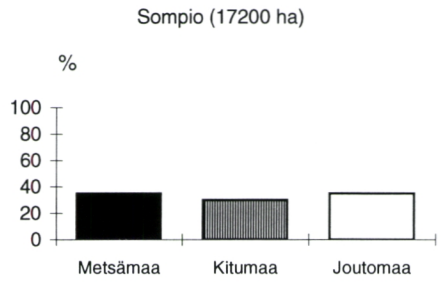
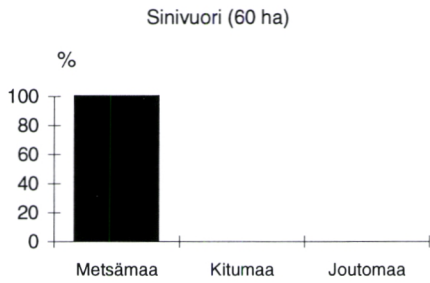
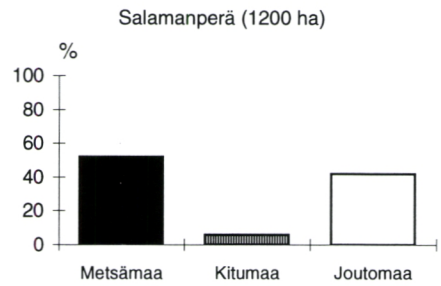
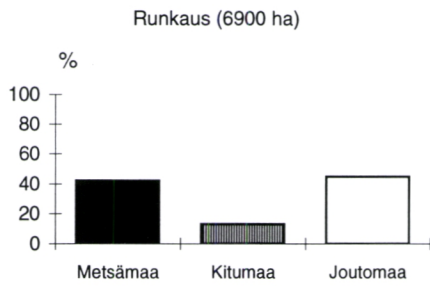
Vesialueiden osuus luonnonpuistoissa oli vähäinen. Luonnonpuistojen yhteenlasketusta pinta-alasta oli vesiä noin 2 %. Kaikki vesialueet olivat sisävesiä eikä luonnonpuistoihin kuulunut lainkaan merialueita. Kokonaisvesialasta noin viidesosa oli Sompion luonnonpuistossa, jossa vesistöä on säännöstelty voimakkaasti (Ruhkanen ym. 1992, Metsähallitus).



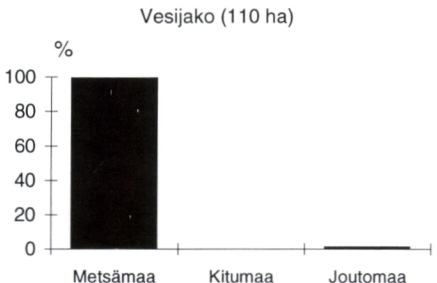
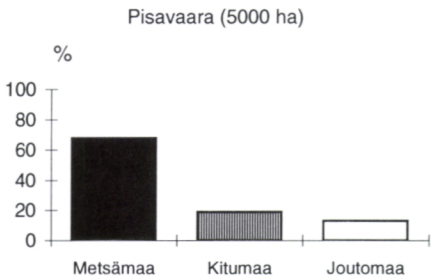
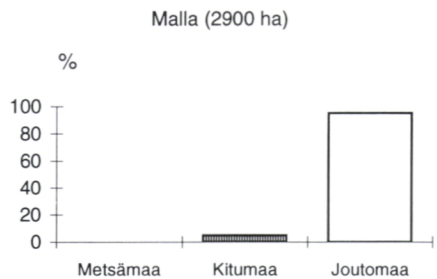
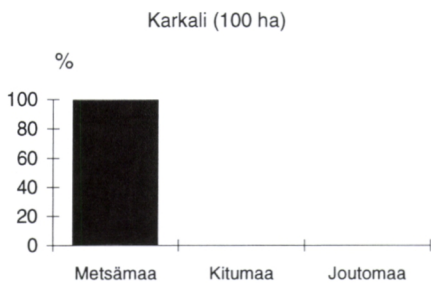
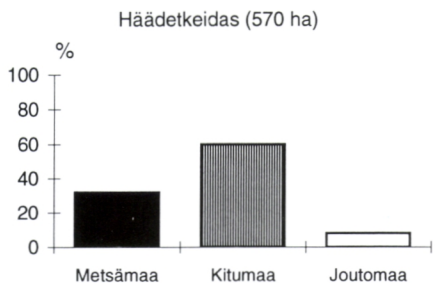
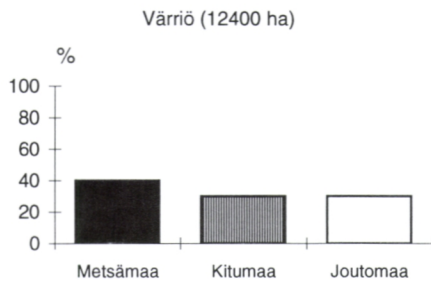
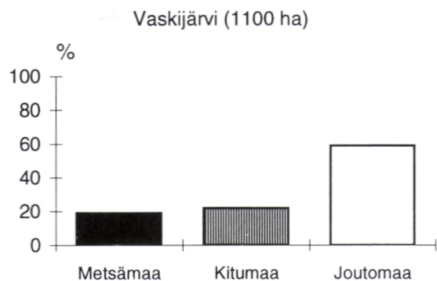
Kuva 5. Luonnonpuistojen maa-alasta pääosa on jouto- ja kitumaita. Kuva Koivusuon luonnonpuistosta, E. Kakkuri.



Kuva 6. Metsätalouden maaluokkien suhteellinen osuus eri luonnonpuistoissa. Tiedot eivät sisällä muuta maa-alaa (esim. tiet, sähkölinjat). Lähteet: Ruhkanen ym. 1992, Metsähallitus Metsäntutkimuslaitos.



Kuva 6. Metsätalouden maaluokkien suhteellinen osuus eri luonnonpuistoissa. Tiedot eivät sisällä muuta maa-alaa (esim. tiet, sähkölinjat). Lähteet: Ruhkanen ym. 1992, Metsähallitus Metsäntutkimuslaitos.



Kuva 6. Metsätalouden maaluokkien suhteellinen osuus eri luonnonpuistoissa. Tiedot eivät sisällä muuta maa-alaa (esim. tiet, sähkölinjat). Lähteet: Ruhkanen ym. 1992, Metsähallitus, Metsäntutkimuslaitos.

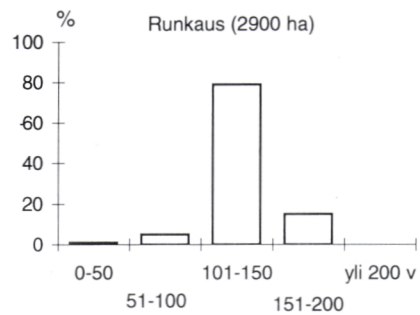
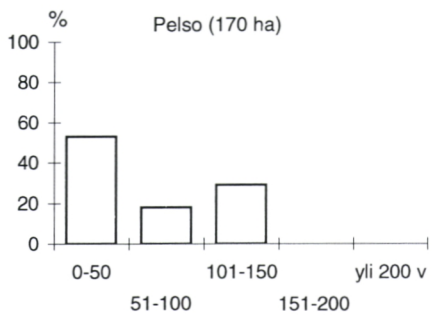
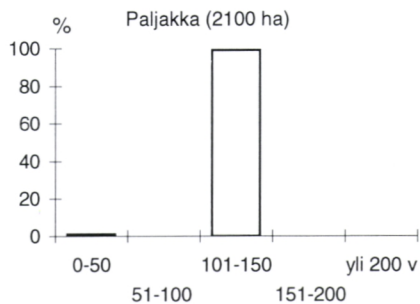
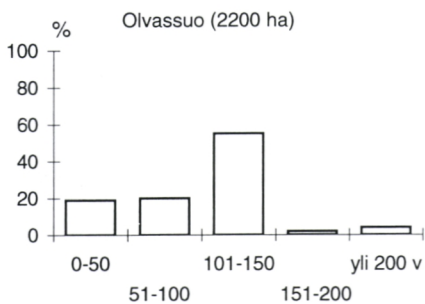
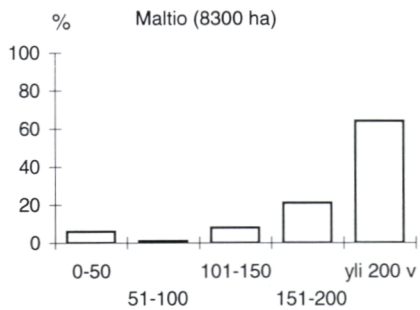
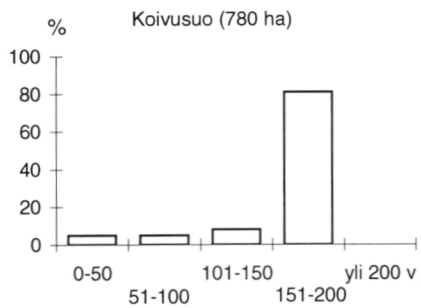
2.3 Puuston ikä

Metsämaalla kasvavan puuston ikätietoja oli saatavissa koko alueen kattavasti 16 luonnonpuistosta. Pisavaaran luonnonpuistossa iän määrittäminen oli vielä kesken ja sieltä oli toistaiseksi käytettävissä vain eräitä arviolaskelmaan perustuvia ennakkotietoja alueen eteläosasta. Kevon ja Mallan luonnonpuistossa ei oltu määritetty puuston ikää, koska niissä ei ollut metsämaaksi luokiteltuja alueita. Luokituksen ajankohtien sekä käytettyjen menetelmien vaihtelun vuoksi iänmääritykset eivät olleet täsmällisiä, vaan lähinnä suuruusluokkaa osoittavia (Ruhkanen ym. 1992).

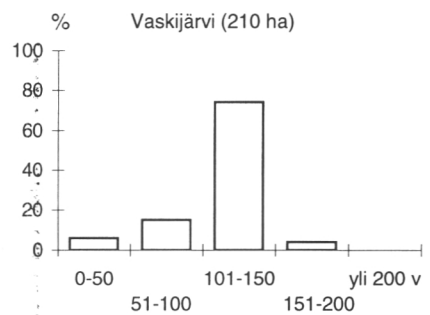
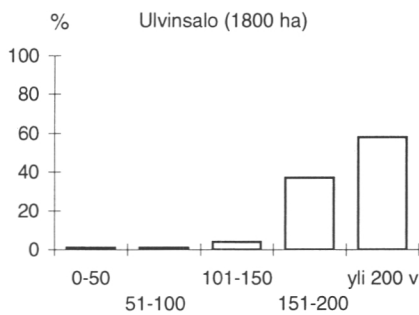
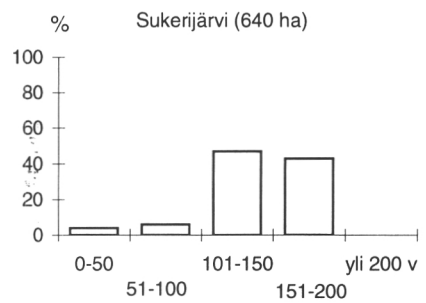
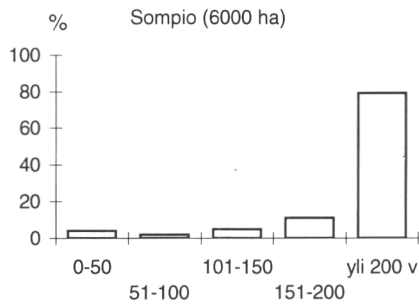
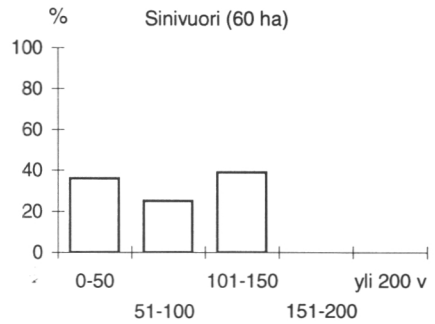
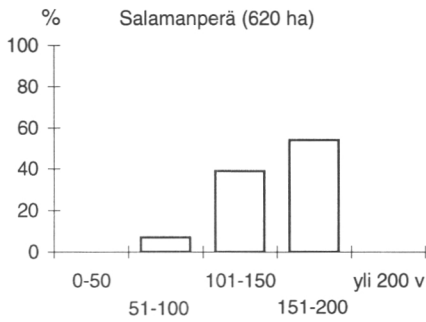
Luonnonpuistojen metsät olivat puuntuotannollisessa mielessä yleensä vanhoja. Kaikkiaan luonnonpuistojen metsämaan pinta-alasta yli 100-vuotiaan puuston osuus oli yli 90 %. Osuus arvioitiin vastaavansuuruisiksi Pohjois-Suomessa (Lapin ja Oulun läänit). Etelä-Suomessa yli 100-vuotiaan puuston osuus metsämaan pinta-alasta oli noin 80 % (liite 5).

Lapin ja Oulun läänissä luokitettiin monia laajoja luonnonpuistojen metsäalueita yli 200-vuotiaaksi. Laajimmat vanhojen metsien alueet olivat Maltiossa ja Sompiossa, joissa molemmissa oli tämän ikäistä metsää metsämaalla noin 5 000 ha (liite 5). Sekä Värriön että Ulvinsalon luonnonpuistoissa oli yli 200-vuotiaita metsiä runsaat 1 000 ha. Etelä-Suomessa vanhimmat metsät arvioitiin 151 - 200 vuotiaiksi. Eniten tämän ikäluokan metsiä oli Koivusuon luonnonpuistossa, runsaat 600 ha. Salamanperän luonnonpuistossa oli metsämaalla 151 - 200 vuotiasta puustoa yli 300 ha.

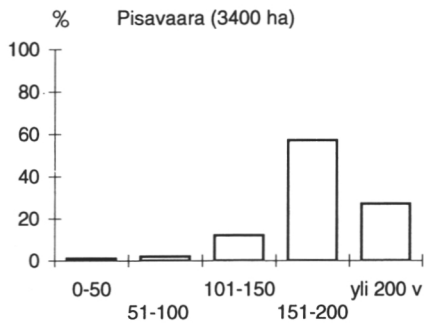
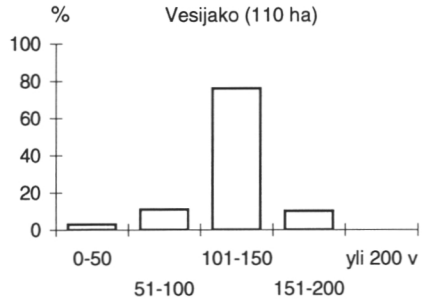
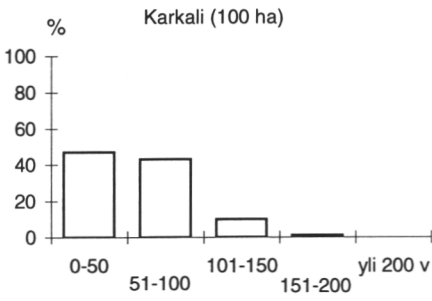
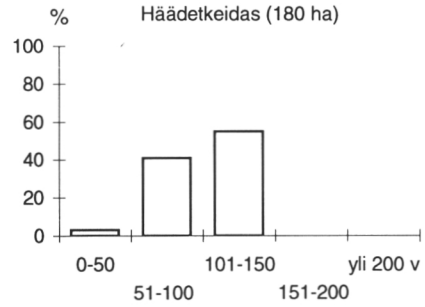
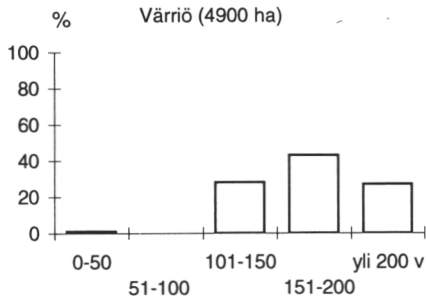
Yli 200-vuotiaan puuston suhteellinen osuus metsämaaksi luokitetulla alueella oli suurin Sompion luonnonpuistossa, noin 80 % metsämaan pinta-alasta (kuva 7). Maltion ja Ulvinsalon luonnonpuistoissa osuudet olivat vastaavasti 65 ja 60 %. Pisavaaran luonnonpuistossa metsämaalla kasvavasta puustosta noin neljäsosa arvioitiin yli 200-vuotiaaksi. Koivusuon luonnonpuiston metsämaan pinta-alasta neljä viidesosaa määritettiin puustoltaan yli 150-vuotiaaksi. Tämän ikäluokan metsien suhteellinen osuus oli suuri myös Keski-Suomen läänissä sijaitsevassa Salamanperän ja Oulun läänissä sijaitsevassa Sukerijärven luonnonpuistossa. Nuoria metsiä oli suhteellisen runsaasti pienissä Pelson luonnonpuistossa Oulun läänissä ja Karkalin luonnonpuistossa Uudenmaan läänissä. Näillä suojelualueilla noin puolet metsämaalla kasvavasta puustosta luokitettiin alle 50-vuotiaaksi.



Kuva 7. Puuston suhteellinen ikäjakauma metsämaalla eri luonnonpuistoissa. Pisavaaran tiedot perustuvat arviolaskelmaan. Lähde: Metsähallitus ja Metsäntutkimuslaitos.



Kuva 7. Puuston suhteellinen ikäjakauma metsämaalla eri luonnonpuistoissa. Pisavaaran tiedot perustuvat arviolaskelmaan. Lähde: Metsähallitus ja Metsäntutkimuslaitos.



Kuva 7. Puuston suhteellinen ikäjakauma metsämaalla eri luonnonpuistoissa. Pisavaaran tiedot perustuvat arviolaskelmaan. Lähde: Metsähallitus ja Metsäntutkimuslaitos.

2.4 Käyttö

Luonnonpuistojen keskeinen suojeluperuste on ollut alueen tutkimuksellinen merkitys. Luonnonpuistot ovat pääosin olleet perustutkimuksissa vertailukoeloina tai näytteiden keruukohteina. Biologiset, erityisesti kasvi- ja eläintieteelliset tutkimukset ovat kohdistuneet tietyn lajin tarkasteluun (Luonnon-suojelututkimuksen kehittäminen... 1988, Poikajärvi ym. 1989, Tutkimukset ja selvitykset... 1994, Below 1994). Uusimmat ja laajimmat tutkimushankkeet luonnonpuistoissa liittyvät luonnonmetsän suksessioon ja uudistumiseen. Tämän lisäksi luonnonpuistot ovat olleet erityisesti yliopistojen opetus- ja retkeilykohteita.

Monissa luonnonpuistoissa paikallisilla asukkailla on ollut mahdollisuus liikkua ja kerätä marjoja ja sieniä. Nämä luonnonpuistot ovat olleet virkistyskohteita ja tuoneet poimintatuloja. Useissa luonnonpuistoissa on luontopolkuja ja retkeilyreittejä, jotka ovat olleet avoimia yleisölle. Erityisesti Karkalin luonnonpuisto Etelä-Suomessa ja Mallan ja Kevon luonnonpuistot Lapissa ovat tunnettuja myös retkeilykohteina. Luontomatkaailun suosion myötä kiinnostus luonnontilaisia alueita, kuten luonnonpuistoja kohtaan on lisääntynyt (Kuntien matkailullinen... 1987, Lohiniva 1995).

Poronhoitoalueella olevia luonnonpuistoja käytetään poronhoitoon samalla tavoin kuin puistoa ympäröiviä talousmetsiä. Vain Mallan luonnonpuistossa porojen laiduntaminen on ollut kiellettyä. Porojen laiduntaminen ja poronhoitoon liittyvä maastoajoneuvoliikenne ovat usein olleet merkittävimmät luonnonpuistojen luonnontilaan vaikuttavat käyttömuodot (liite 6).

3 Käyttömuotojen säätely

Luonnonsuojelulain säätämistä edelsi pitkälinen yhteiskunnallinen keskustelu kansainvälisen luonnonsuojeluaatteen siivittämänä. Maassamme tässä asiassa uranuurtajana voidaan pitää tutkimusmatkailija Nordenskiöldiä. Hän esitti 1880-luvulla laajojen ja monipuolisten alkuperäistä suomalaista luontoa säilyttävien suojelualueiden perustamista. Jo tuolloin tiedostettiin, että voimistuva maankäyttö saattaisi uhata maamme alkuperäisen luonnon säilymistä (Kansallispuistokomitean... 1976, Borg & Ormio 1978, Leino-Kaukainen 1994).

Suomen hallitus antoi vuonna 1919 lainvalmistelukunnalle tehtäväksi luonnonsuojelulakiehdotuksen laatimisen. Maamme ensimmäinen luonnonsuojelulaki tuli voimaan vuonna 1923 (71/23). Laissa säädettiin sekä valtion

että yksityisten maiden luonnonsuojelusta. Valtion maille voitiin muodostaa sekä yleisiä että erityisiä suojelualueita. Yleisellä suojelualueella tarkoitettiin luonnonpuistoa. Erityiset suojelualueet nimettiin kansallispuistoiksi. Luonnonsuojelulain (71/23) nojalla perustettiin ensimmäiset luonnonpuistot ja kansallispuistot vuonna 1938 (Laki eräiden... 83/38, Kansallispuistokomitean... 1976, Borg & Ormio 1978).

3.1 Vuoden 1923 luonnonsuojelulain säännökset

Luonnonsuojelulain (71/23) luonnonpuistoja koskevia kohtia on muutettu varsin vähän lain säätämisen jälkeen. Luonnonpuistojen suojelun tavoitteeksi asetetaan luonnon säilyttäminen koskemattomana (1 §). Luonnonsuojelulaissa luetellaan suojelun aiheuttamat rajoitukset muille käyttömuodoille. Kansallispuistojen rauhoituksesta sen sijaan määrätään erikseen asetuksella.

Luonnonsuojelulain (2 §) mukaan luonnonpuistoissa on kielletty maanviljely, metsänhakuu ja eläinten laiduntaminen. Kiellettyjä toimintoja ovat myös kivennäislöydösten, maa-ainesten ja vesivoiman hyödyntäminen. Luonnonpuistoissa ei saa harjoittaa metsästystä, kalastusta ja keräilyä eikä tuottaa häiriötä luonnolle (liite 6).

Vuoden 1923 luonnonsuojelulaissa ei kielletä liikkumista luonnonpuistoissa. Laki (3 §) antaa kuitenkin mahdollisuuden laatia alueille erityisiä järjestyssääntöjä, joissa voidaan kieltää liikkuminen luonnonpuistossa joko kokonaan tai sen tietyssä osassa. Järjestyssäännöissä voidaan antaa myös määräyksiä alueella kävijöille. Järjestyssäännöt antaa suojelualueen hallinnasta ja hoidosta vastaava viranomainen (Laki luonnonsuojelulain... 672/91, 16d §).

Luonnonsuojelulain (71/23) rajoitukset luonnonpuistojen käyttömuodoille eivät kuitenkaan ole ehdottomia. Lain 4 §:n mukaan asetuksella voidaan säätää laissa määritelyihin kieltoihin poikkeuksia. Tavoitteena on joko paikallisen väestön tai paimentolaislappalaisten etujen turvaaminen. Myös jonkin muun tarpeelliseksi havaitun seikan vuoksi voidaan laissa mainituista kielloista poiketa. Näin ollen on ollut mahdollista myöntää luonnonpuistoihin muun muassa metsästys- ja kalastusoikeuksia. Mikäli metsästys ja kalastus ovat sallittuja, voidaan tästä lain (5 §) nojalla periä maksu.

Luonnonsuojelulakiin (71/23) sisältyi jo alunperin myös säännös (5 §), jonka mukaan suojelualueella käymisestä oli mahdollista määrätä maksu. Kuntien verotulojen kannalta merkittävä asia oli lakiin (5a §) vuonna 1981 tehty muutos, jonka perusteella kunnille voitiin maksaa valtion varoista korvausta suojelun aiheuttamasta metsätalouden kunnallisveron tuoton

vähentymisestä. Säännöstä sovellettiin aluksi suojelualueisiin, jotka perustettiin vuoden 1981 lain muutoksen jälkeen (Laki luonnonsuojelulain... 594/81). Vuonna 1991 kyseistä lain kohtaa (5a §) muutettiin uudelleen ja korvauksen piiriin tulivat kaikki suojelualueet perustamisajankohdasta riippumatta (Laki luonnonsuojelulain... 672/91). Kyseinen lain kohta (5a §) kumottiin 1.1.1994 alkaen (Laki luonnonsuojelulain... 1370/93). Valtion maille perustettujen luonnonsuojelualueiden aiheuttamat verotulojen vähentymiset korvataan kunnille nykyisin veronkantolain (12d §) nojalla (Laki veronkantolain... 132/94). Luonnonsuojelulain kokonaisuudistus on tätä kirjoitettaessa vireillä.

3.2 Vuoden 1923 luonnonsuojelulain nojalla annetut asetukset

3.2.1 Historiaa

Luonnonsuojelulaki (71/23, 4 §) on antanut mahdollisuuden lieventää asetuksella käyttömuodoille säädettyjä rajoituksia. Tätä oikeutta on perinteisesti käytetty laajasti. Keskeisiä luonnonpuistoja koskevia asetuksia, jotka myöhemmin kumottiin, annettiin vuosina 1938 ja 1958. Molempien asetusten perusteella sallittiin kaikissa luonnonpuistoissa monia nykyisin kiellettyjä toimintoja (Asetus eräistä... 84/38, Asetus eräistä... 273/58).

Vanhojen, vuosina 1938 ja 1958 annettujen asetusten mukaan saattoivat paikalliset asukkaat laiduntaa hevosiaan ja lehmiään luonnonpuistoissa, mikäli se oli ollut heille aikaisemmin sallittua. Suojelualueella olevia nautintaniittyjä voitiin käyttää. Myös suurpetoja voitiin metsästää eikä metsästysoikeutta tällöin rajattu yksinomaan paikallisille asukkaille. Vuoden 1958 asetukseen sisältyi kuitenkin säännös, jonka perusteella karhun ja ilveksen pyyntiä voitiin rajoittaa valtioneuvoston päätöksellä (Asetus eräistä... 84/38, Asetus eräistä... 273/58).

Vuoden 1958 asetuksessa oli eräitä säännöksiä luonnonvarojen hyödyntämisestä, joita ei ollut aiemmassa vuoden 1938 asetuksessa. Niiden mukaan 1950-luvulta alkaen sallittiin luonnonpuistoissa yleisesti marjastus, sienestys ja kalastus, mikäli sitä ei järjestyssäännöissä erikseen kielletty. Viranomaisten luvalla saattoivat paikalliset asukkaat myös vähäisessä määrin hyödyntää maa-aineksia. Kyseisiä oikeuksia vähennettiin vuonna 1981 annetulla asetuksella (Asetus eräistä... 84/38, Asetus eräistä... 273/58, Asetus eräistä... 932/81).

Aiempiin asetuksiin verrattuna vuoden 1981 asetuksella rajoitettiin myös suurpetojen metsästysoikeutta luonnonpuistoissa. Niitä saivat 1980-luvulta alkaen pyytää ainoastaan paikalliset asukkaat viiden Lapin läänissä sijaitsevan luonnonpuiston alueella. Toisaalta paikallisten asukkaiden oikeuksia lisättiin kolmessa Lapin läänin luonnonpuistossa. Maltiossa, Väriöllä ja Kevolla saatiin harjoittaa suurpetojen pyynnin lisäksi myös muuta metsästystä järjestyssäännöissä määrättyllä tavalla (Asetus eräistä... 932/81). Metsästysoikeutta luonnonpuistoissa supistettiin vuonna 1995 annetulla asetuksen muutoksella (Asetus eräistä... 12/95).

3.2.2 Asetusten säännökset

Vuoden 1923 luonnonsuojelulain nojalla annetut luonnonpuistoja koskevat asetukset ovat vuosilta 1981 ja 1995 (6 §). Lisäksi Karkalin luonnonpuistosta on erikseen annettu asetus vuonna 1964 (Asetus Karkalin... 433/1964, Asetus eräistä... 932/81, Asetus eräistä... 12/1995).

Kaikissa luonnonpuistoissa on saanut tehdä ja huoltaa tieteellistä tutkimustoimintaa ja opetusta palvelevia rakennuksia ja tiestöä. Eläimistön pyytäminen sekä kasvi- ja kivennäisnäytteiden vähäinen ottaminen tieteellistä ja opetuksellista tarkoitusta varten on ollut sallittua puiston haltijan luvalla. Vahingollisia kasvi- ja eläinlajien yksilöitä on voitu vähentää ministeriön luvalla. Alueen luonnontilan palauttamiseen tähtäävät hankkeet ovat olleet myös sallittuja. Samoin kaikissa luonnonpuistoissa on saanut ryhtyä yleishyödyllisiä tarkoituksia palveleviin toimenpiteisiin, jotka ovat liittyneet esimerkiksi sähkö- ja puhelinlinjojen kunnostukseen, kulontorjuntaan, rajojen vartiointiin tai maanmittaustöihin. Poronhoitoalueella olevissa luonnonpuistoissa on voinut lisäksi harjoittaa porotaloutta sekä tehdä elinkeinon edellyttämiä rakenteita, leiriä ja liikua poronhoitotöissä myös moottoriajoneuvoilla (liite 6). Mallan luonnonpuistossa poronhoito kuitenkin on ollut kiellettyä (Asetus eräistä... 932/81, 5 §).

Asetuksissa on myös monia *yksittäisiä* luonnonpuistoja koskevia säännöksiä. Paikallisille asukkaille on annettu edelleen erioikeuksia monen luonnonpuiston alueelle etenkin Lapin ja Oulun lääneissä. Oikeudet ovat olleet laajimmat Kevon luonnonpuistossa. Kevolla paikalliset asukkaat ovat saaneet marjastaa, sienestää, kalastaa, harjoittaa riekon ansapyyntiä sekä Metsähallituksen luvalla rakentaa luontaiselinkeinoihin liittyviä turvekammeja ja hyödyntää kotitarvepuuta. Sompion luonnonpuistossa on ollut sallittua marjastus, sienestys sekä riekon ansapyynti. Pelkästään marjastaa ja sienestää paikallinen väestö on saanut Lapin läänissä Runkauksen, Maltion ja Väriön luonnonpuistoissa sekä Oulun läänissä Olvassuon, Pelson ja Sukerijärven

luonnonpuistoissa. Paikallisella väestöllä on ollut marjastus- ja sienestys-oikeus myös Pohjois-Karjalan läänissä sijaitsevassa Koivusuon luonnonpuistossa. Lisäksi kaikilla edellä mainituilla suojelualueilla on saatu Metsähallituksen luvalla lopettaa avuttomassa tilassa oleva eläin tai ottaa haltuun alueelle kaatunut riistaeläin (Asetus eräistä... 12/1995).

Uudenmaan läänissä sijaitsevassa Karkalin luonnonpuistossa asetus on antanut mahdollisuuden viljellä peltoja ja käyttää niittyjä, jotka olivat alueella ennen luonnonpuiston perustamista (Asetus Karkalin... 433/64). Asetuksella on määritelty erikseen Lapin läänissä sijaitsevan Sompion luonnonpuiston vesialueiden käytöstä. Sompion luonnonpuiston rauhoitus ei ole rajoittanut vesivoiman tuotantoa palvelevaa Lokan tekoaltaan säännöstelyä. Luonnonpuiston rauhoitus ei myöskään ole ollut esteenä kalastuksen harjoittamiselle alueeseen kuuluvassa Sompiojärvässä (Asetus eräistä... 12/95).

3.3 Järjestyssäännöt

Järjestyssäännöissä on voitu antaa määräyksiä luonnonsuojelulain (71/23) ja sen nojalla annettujen asetusten sallimissa puitteissa siitä, mitä suojelualueella kävijän on noudatettava. Järjestyssääntöjen rajoitukset koostuvat pääosin ylemmänasteisten säädösten määräyksistä. Järjestyssäännöillä ei voida erikseen kieltää ylemmänasteisissa säädöksissä sallittuja toimia.

Järjestyssäännöillä on voitu luonnonsuojelulain (3 §) nojalla kieltää liikkuminen alueella tai osalla sitä. Tämä on järjestyssääntöjen keskeisin mahdollisuus vaikuttaa luonnonpuistojen maankäyttöön. Järjestyssäännöt vahvistaa suojelualueen haltijana oleva viranomainen.

Useissa luonnonpuistoissa paikalliset asukkaat ovat saaneet liikkua asetuksen nojalla joko poronhoitotöissä tai marjastamassa ja sienestämässä (Asetus eräistä... 932/81, Asetus eräistä... 12/95). Järjestyssäännöillä kielletään liikkuminen kokonaan Häädetkeitaan luonnonpuistossa Hämeen sekä Turun ja Porin lääneissä ja Vesijaon luonnonpuistossa Hämeen läänissä. Järjestyssääntöjen perusteella yleisö on saanut liikkua merkittyjä reittejä pitkin yhdentoista luonnonpuiston alueella. Seitsemässä luonnonpuistossa on saanut liikkua vapaasti talvisaikaan. Lisäksi kolmessa Lapin läänissä sijaitsevassa luonnonpuistossa yleisöllä on ollut oikeus leiriytyä (liite 6).

Metsähallituksen vahvistamalla järjestyssäännöillä Lapin ja Oulun lääneissä sijaitsevista Kevon, Sompion, Paljakan ja Ulvinsalon luonnonpuistoissa on saanut luvanvaraisesti käyttää moottoriajoneuvoa "tieteellisiin, matkailullisiin tai muihin tarkoituksiin". Moottoriajoneuvoa on voitu käyttää Metsähallituksen luvalla myös Sinivuoren luonnonpuistossa Hämeen läänissä sekä Vaskijärven luonnonpuistossa Turun ja Porin läänissä. Lapin läänissä

sijaitsevassa Metsäntutkimuslaitoksen hallinnassa olevassa Mallan luonnonpuistossa, puiston rajan tuntumassa olevalla alueella, on voitu talvisaikaan liikkua moottoriajoneuvolla määrättyllä reitillä.

3.4 Käyttö- ja hoitosuunnitelmat

Toiminta luonnonpuistoissa on harvoin perustunut yleissuunnitteluun. Ainoastaan Lapin läänissä sijaitsevaan Kevon ja Uudenmaan läänissä sijaitsevaan Karkalin luonnonpuistoon on tehty hoito- ja käyttösuunnitelma.

Kevon suunnitelman tavoitteena on kansallispuistomainen toimintarakenne ja kävijöiden ohjaus. Suunnittelu perustuu paikallisen väestön vapaaseen liikkumiseen alueella (Kevon luonnonpuiston... 1991). Karkalin luonnonpuiston hoidon ja käytön runkosuunnitelman perusteella alueella voidaan tehdä luonnontilaa muuttavia toimenpiteitä, kuten vanhojen ketojen hoitoa ja kuusen poistoa pähkinäpensaslehdon säilyttämiseksi. Suunnitelma ohjaa myös alueella liikkumista (Karkalin luonnonpuisto... 1989).



Kuva 8. Vilkaassa retkeilykäytössä olevan Karkalin luonnonpuiston kävijät ohjataan merkityille reiteille. E. Oksanen.

4 Luonnonsuojelulain uudistus

Tätä kirjoitettaessa sekä luonnonsuojelu- että metsälainsäädäntö ovat uudistettavana. Luonnonsuojelulain uudistus on edennyt eduskuntakäsittelyyn.

Vuoden 1923 luonnonsuojelulaissa (71/23) luonnonpuistoja nimitettiin yleisiksi suojelualueiksi. Vireillä olevan luonnonsuojelulain uudistuksen mukaan alueet ovat luonnonsäästiöitä (Hallituksen esitys... 79/1996).

Luonnonsuojelualueiden yleiset perustamisedellytykset ovat lakiesityksen 10 §:ssä. Suojelualueityypit ovat kansallispuistot, luonnonsäästiöt ja muut luonnonsuojelualueet. Lisäksi luonnonsäästiölle on määritelty laissa erityiset perustamisedellytykset (12 §). Niiden mukaan luonnonsäästiöllä on oltava merkitystä luonnonmukaisen kehityksen turvaamiselle, tieteelliselle tutkimukselle tai opetukselle.

Luonnonsäästiöllä ja kansallispuistolla on uudessa luonnonsuojelulaissa samat yleiset rauhoitussäännökset (13 §). Uuden luonnonsuojelulain mukaisesti luonnonsäästiössä ovat kiellettyjä pääosin vastaavat toiminnot kuin vuoden 1923 lainsäädännössä. Lisäyksenä on tullut erityinen maininta kiellosta rakentaa rakennuksia, rakennelmia ja teitä. Luonnon koskemattomuuden edellytykset ovat säilyneet pääpiirteittäin samoina, kuin vuoden 1923 luonnonsuojelulaissa. Lakiin sisältyy myös säännös, jonka mukaan luonnonsäästiössä ei saa ryhtyä alueen luonnonoloihin, maisemaan taikka eliölajien säilymiseen epäedullisesti vaikuttaviin toimiin.

Luonnonsäästiöissä on rajoitettu liikkumista niin, että se erikseen osoitettujen polkujen, teiden tai alueiden ulkopuolella on luvallista vain haltijaviranomaisen luvalla (18 §). Aiemmin näillä alueilla liikkuminen on ollut sallittua, jos sitä ei oltu erikseen kielletty.

Kuten vuoden 1923 laki, antaa myös uusi luonnonsuojelulakiesitys mahdollisuuden poiketa rauhoitussäännöksistä. Aiemmin asetuksessa olleet yksittäisiä luonnonpuistoja koskevat poikkeukset rauhoitussäännöksistä sisältyvät nyt luonnonsuojelulakiin. Uusi luonnonsuojelulaki (14 §) määrittelee poikkeukset rauhoitussäännöksiin yhteisesti sekä kansallispuistoille että luonnonsäästiöille. Vuoden 1923 laista poiketen uusi laki (14 §) antaa oikeuden poimia marjoja ja hyötysieniä, onkia ja pilkkiä sekä harjoittaa poronhoitoa luonnonsäästiössä. Aiemmin poronhoito oli sallittua poronhoitoalueella asetuksella muissa luonnonpuistoissa paitsi Mallan luonnonpuistossa.

Luonnonsäästiön haltijaviranomaisella on edelleen pääosin samat mahdollisuudet kuin aiemmin lupakäytännöllä ohjata alueella tapahtuvia toimintoja. Kaikissa luonnonsäästiöissä on alueen haltijaviranomaisen luvalla (15 §) mahdollista kalastaa muutoinkin kuin onkimalla ja pilkkimällä sekä ottaa haltuun alueelle kaatunut riistaeläin sekä laskeutua ilma-aluksella.

Aiemmasta laista poiketen kalastaminen, marjastaminen ja sienestämisen esitetään periaatteessa mahdolliseksi kaikissa luonnonsäästiöissä.

Luonnonsäästiön rauhoitussäännöksistä voidaan asetuksella säätää muitakin aluekohtaisia poikkeuksia (16 §), jos ne eivät vaaranna alueen perustamistarkoitusta. Poikkeukset voivat koskea mm. puolustusvoimien toimintaa, lentoturvallisuutta, oikeutta metsästä, luontaiselinkeinojen harjoittamista tai saamelaisten oikeuksien huomioon ottamista.

Luonnonsäästiölle voidaan edelleenkin laatia järjestyssääntö (20 §). Aiemmasta poiketen järjestyssääntö koskee alueen käyttäjiä eikä vain kävijöitä. Siten järjestyssäännöllä voitaneen ohjata myös alueen mahdollisia hyödyntäjiä. Järjestyssäännöllä pystytään rajoittamaan kuitenkin ainoastaan liikkumista, leiriytymistä, mairinnousua sekä veneen, laivan tai muun kulkuneuvon pitämistä. Liikkumis- ja mairinnousukiello tai -rajoitus edellyttää, että alueen eläimistön tai kasvillisuuden säilyminen sellaista vaatii. Ellei asetuksella tulla tarkentamaan käyttäjien ja kävijöiden oikeuksia, luonnonsäästiöön ei liene mahdollista antaa liikkumislupaa ilman, että se antaa samalla oikeuden poimia marjoja ja hyötysieniä sekä onkia ja pilkkiä.

Alueen hallinnasta vastaava viranomainen voi luonnontutkimukseen liittyvästä tai muusta erityisestä syystä rajoittaa porojen laiduntamista luonnonsäästiössä (14 §). Rajoittamisesta aiheutuvat aitaamis- ja muut kustannukset suoritetaan valtion varoista.



Kuva 9. Luonnonpuistojen metsämaa-alasta 90 % on puustoltaan yli 100-vuotiasta. Kuva Pisavaarasta, E. Oksanen.

5 Luonnonpuistot IUCN:n vertailussa

5.1 Pinta-alat

Kansainvälisen luonnonsuojeluliiton (IUCN) luonnonsuojelualueiden luettelossa Suomen 15 suurinta luonnonpuistoa on vahvistettu kategoriaan I (liite 7). Neljää pienintä, alle kymmenen neliökilometrin suuruista luonnonpuistoamme, ei pienen kokonsa vuoksi ole hyväksytty IUCN:n luokituksessa tieteellisiksi säästiöiksi (Luonnonsuojelualueiden hoidon... 1993, Parks for... 1994).

Kansainvälinen luonnonsuojeluliitto laati vuonna 1994 Euroopasta 33 maan luonnonsuojelualueita koskevan tilastollisen yhteenvedon (taulukko 1). Katsaus ei sisältänyt tietoja Venäjältä. Kategoriaan I (tieteellinen säästiö/luonnonsäästiö) hyväksytyjen suojelualueiden pinta-alallinen painopiste oli Pohjoismaissa, jonne sijoittui noin 80 % selvityksen kohteena olleiden maiden tämän kategorian mukaisesta suojellusta kokonaisuudesta (Parks for... 1994).

Maittain tarkasteltuna kategorian I suojelualueiden pinta-ala oli suurin Ruotsissa, noin 9 500 km². Tämä oli 2,15 % maan pinta-alasta. Toiseksi eniten alueita oli Norjassa, 1 800 km² (0,55 % maan pinta-alasta). Suojeltu ala oli kolmanneksi suurin Suomessa, 1 500 km² (0,45 % maan pinta-alasta). Myös Virossa oli varsin paljon kategoriaan I hyväksytyjä alueita (680 km²), mikä oli 1,52 % maan pinta-alasta. Viidessätoista tarkastelluista maista ei ollut lainkaan IUCN:n luetteloon hyväksytyjä tieteellisiä säästiöitä tai luonnonsäästiöitä (Parks for... 1994).

Taulukko 1. Kansainvälisen luonnonsuojeluliiton (IUCN) luokituksen kategoriaan I (Strict Nature Reserve/Wilderness Area) kuuluvien suojelualueiden pinta-alat eräissä Euroopan maissa. Luonnonsuojelualueiden vähimmäiskoko on 10 km² (Parks for... 1994).

	Maan pinta-	Suojelualueita	
	ala km ²	km ²	%
Alankomaat	41 160	42	0,10
Albania	28 750	-	0
Andorra	465	-	0
Belgia	30 520	-	0
Bulgaria	110 910	618	0,56
Espanja	504 880	-	0
Irlanti	68 895	-	0
Islanti	102 820	-	0
Iso-Britannia	244 880	-	0
Italia	301 245	-	0
Itävalta	83 855	-	0
Jugoslavia	102 173	11	0,01
Kreikka	131 985	-	0
Kroatia	56 538	198	0,35
Latvia	63 700	384	0,60
Liechtenstein	160	-	0
Liettua	65 200	208	0,32
Luxemburg	2 585	-	0
Norja	323 895	1 779	0,55
Portugali	92 390	131	0,14
Puola	312 685	16	0,01
Ranska	543 965	208	0,04
Romania	237 500	607	0,26
Ruotsi	440 940	9 491	2,15
Saksa	356 840	-	0
Slovakia	14 035	12	0,09
Slovenia	20 251	-	0
Suomi	337 030	1 508	0,45
Sveitsi	41 285	169	0,41
Tanska	43 075	222	0,51
Tshekki	78 864	129	0,16
Unkari	93 030	-	0
Viro	45 100	684	1,52
Yhteensä	4 921 606	16 417	0,33

5.2 Säästö

Kansainvälinen luonnonsuojeluliitto (IUCN) edellyttää tieteellisten säästiöiden (kategoria Ia) säilyttämistä mahdollisimman luonnonvaraisena. Perustavoite on vastaava myös Suomen vuonna 1923 annetussa luonnonsuojelulaissa (71/23), jonka mukaan luonnonpuistot on säilytettävä koskemattomana. Koskemattomuuden periaate on myös uuden luonnonsuojelulakiesityksen tavoite. Luonnonsuojelulain uudistuksessa vuoden 1923 luonnonsuojelulain mukaisia luonnonpuistoja nimitetään luonnonsäästiöiksi. Kansainvälisen luonnonsuojeluliiton luokituksessa luonnonsäästiöt kuuluvat kategoriaan Ib. Tässä kategoriassa on lievemmat käyttörajoitukset kuin tieteellisten säästiöiden kategoriassa Ia (Guidelines for... 1994, Hallituksen esitys... 79/1996).

Kansainvälisen luonnonsuojeluliiton mukaan tieteellisten säästiöiden luonnonsuojelullisen ja tutkimuksellisen arvon säilyttämiseksi yleisön pääsy alueille pitäisi pääsääntöisesti kieltää. Vuoden 1923 luonnonsuojelulaissa ei suoraan aseteta rajoituksia luonnonpuistoissa liikkumiselle, mutta haltijaviranomaiselle annetaan järjestyssäännöllä mahdollisuus kieltää alueilla liikkuminen joko kokonaan tai osittain. Eriasteisia liikkumisrajoituksia onkin ollut kaikissa luonnonpuistoissa. Missään IUCN:n luetteloon hyväksytyssä suomalaisessa luonnonpuistossa ei liikkuminen kuitenkaan ole ollut täysin kiellettyä (Luonnonsuojelulaki... 71/23, liite 6). Uuden luonnonsuojelulain pääperiaatteena sen sijaan on, että liikkuminen luonnonsäästiöissä on kielletty mikäli siihen ei ole erityistä lupaa. Tämä on IUCN:n kategorian Ib hengen mukaista. Toisaalta lakiesitys antaa mahdollisuuden myös luonnon hyödyntämiseen muutoinkin, mikäli asianomainen on saanut liikkumisluvan alueelle. Tämä on IUCN:n kategorian I mukaisten alueiden koskemattomuuden periaatten vastaista (Guidelines for... 1994, Hallituksen esitys... 79/1996).

Vuoden 1923 luonnonsuojelulain (71/23) rajoitukset metsänhakuulle, maanviljelylle, laiduntamiselle sekä maa-ainesten, vesivoiman ja luonnontuotteiden hyödyntämiselle ovat sopusoinnussa IUCN:n asettamien kansainvälisten tavoitteiden kanssa. Näitä rajoituksia on kuitenkin varsin paljon lievennetty asetuksilla (932/81 ja 12/95) erityisesti luonnontuotteiden hyödyntämisen ja laiduntamisen osalta. Lisäksi järjestyssäännöillä on annettu mahdollisuus hyödyntää monia luonnonpuistoja matkailullisiin tarkoituksiin. Uuden luonnonsuojelulakiesityksen mukaan luonnontuotteiden hyödyntäminen ja porojen laiduntaminen on luonnonsäästiöissä mahdollista. Siten luonnonpuistomme eivät täytä tiukasti IUCN:n tieteellisille säästiöille eikä luonnonsäästiölle asettamia kansainvälisiä vaatimuksia (Guidelines for... 1994, liite 6).

6 Tarkastelu

Vuoden 1923 luonnonsuojelulain luonnonpuistojen ja vireillä olevan luonnonsuojelulain uudistuksen mukaisten luonnonsäästiöiden keskeisenä tavoitteena on luonnontilan säilyttäminen ja tutkimustarpeiden tyydyttäminen. Tämä edellyttää eri käyttömuotoja rajoittavaa ankaraa suojelusäädöstöä ja alueiden koskemattomuutta.

Maamme luonnonpuistoverkoston muodostettaessa on eri perustamisvaiheissa painotettu taloudellisia näkökohtia siten, että suojeltavaksi on valittu usein alueita, joilla on katsottu olevan niukasti hyödynnettäviä luonnonvaroja. Luonnonpuistojen maa-alasta pääosa onkin puuntuotannolliselta kannalta vähätuottoista jouto- ja kitumaata. Valinnassa on kiinnitetty luonnonsuojelullisen ja tieteellisen arvon lisäksi huomiota myös siihen, että alueet eivät ole olleet suurta yleisöä kiinnostavia (Suomen valtion luonnonsuojelupalvoja... 717/36, Hallituksen esitys... 30/56, Kansallispuistokomitean... 1976, Ruhkanen ym. 1992).

Koskemattomuuden periaate on kirjattu sekä vuonna 1923 annettuun luonnonsuojelulakiin (71/23) että nyt vireillä olevaan lakiesitykseen (Hallituksen esitys... 79/1996). Luonnonpuistomme, uudelta nimeltään luonnonsäästiöt, eivät kuitenkaan käytännössä täysin täytä tieteelliselle säästiölle ja luonnonsäästiölle asetettuja kansainvälisiä vaatimuksia, sillä rauhoitussäädöksiä on lievennetty varsin paljon. Voitaneen sanoa, että suomalainen luonnonpuisto ei säädösten pohjalta useinkaan eroa suuresti kansallispuistosta.

Luonnonpuistoissa sallitut toiminnot ovat vaihdelleet eri aikoina. Alkuperäisen luonnonpuistojen perustavoitteen vastaisesti on, suojelualueiden perustamisesta lähtien luonnonsuojelulain (71/23) nojalla annetuin asetuksin, varsin paljon lievennetty koskemattomuuteen liittyviä määräyksiä. Esimerkiksi laiduntaminen ja metsästyks on ollut monissa luonnonpuistoissa pitkään sallittua. Matkailullisen kiinnostuksen lisääntyessä alueita kohtaan, niihin on perustettu yleisölle avoimia polkuja sekä annettu haltijaviranomaiselle mahdollisuus sallia moottoriajoneuvoliikennettä. Luonnonsuojelulain (71/23) 3 §:n suomaa oikeutta rajoittaa liikkumista on käytetty varsin rajallisesti.

Eri luonnonpuistojen käyttörajoituksissa on ollut huomattavia eroja. Luonnonpuistojen nimikkeellä on alueita, joissa on voitu liikkua ja hyödyntää luonnontuotteita suhteellisen vapaasti. Säännökset ovat sallineet toimia, joita suojelualueiden ulkopuolella on voitu toteuttaa vastaavina perinteiseen maan tapaan perustuvan jokamiehen oikeuden nojalla. Metsästyksen osalta koskemattomuuden periaate toteutui yleisesti vuonna 1995.

Luonnonpuistojen koskemattomuuden perustavoite on otettu huomioon ainoastaan Häädetehtaan ja Vesijaon luonnonpuistojen suojelusäädöksissä,

joissa rajoitetaan alueiden muuta käyttöä tehokkaasti. Kyseiset luonnonpuistot ovat kuitenkin kooltaan niin pieniä, ettei niitä ole hyväksytty Kansainvälisen luonnonsuojeluliiton luettelossa tieteellisiksi säästiöiksi. Siten yksikään luonnonpuistoistamme ei tiukasti ottaen täytä IUCN:n tieteelliselle säästiölle (kategoria Ia) eikä luonnonsäästiölle (kategoria Ib) asetettuja kansainvälisiä vaatimuksia (liitteet 6 ja 7).

Useimmissa luonnonpuistoissamme on saanut liikkua. Yhdessätoista luonnonpuistossa tämä on ollut sallittua merkittäviä reittejä pitkin. Marjastus ja sienestys on ollut sallittua paikallisille asukkaille yhdeksässä Metsähallituksen hallitsemassa puistossa. Metsäntutkimuslaitoksen hallitsemissa luonnonpuistoissa keräily ja kalastus on ollut kiellettyä. Merkittävämpi ristiriita alueen koskemattomuuden kanssa aiheutuu periaatteessa kuitenkin siitä, että monissa luonnonpuistossa on voitu järjestyssääntöjen perusteella käyttää moottoriajoneuvoja myös matkailu- tai muihin tarkoituksiin. Tämä on ollut mahdollista kuudessa Metsähallituksen hallinnassa olevassa luonnonpuistossa. Metsäntutkimuslaitoksen hallitsemista luonnonpuistoista vain Mallassa on saanut liikkua talvella moottoriajoneuvolla merkittäviä reittejä.

Monissa luonnonpuistoissa on annettu paikallisille asukkaille erioikeuksia luonnontuotteiden hyödyntämiseen. Näistä porotalous on voimakkain käyttömuoto. Myös tämä on ristiriidassa luonnonpuistojen koskemattomuuden periaatteen sekä IUCN:n luokituksen tieteellisille säästiöille ja luonnonsäästiölle asetettujen tavoitteiden kanssa. Toisaalta asiaa on tulkittu siten, että poronhoito ja muukin perinteinen luonnontuotteiden hyödyntäminen on hyvin kauan kuulunut osana luonnonkiertoon. Hyödyntämisen voimakkuus on monissa tapauksissa jo ristiriidassa suojelun tavoitteiden kanssa (Haapanen 1983, Ympäristön- ja... 1989, Luonnonsuojelun alueiden hoidon... 1993).

Porotalouden toiminnot poronhoitoalueella ovat olleet sallittuja luonnonpuistoissa Mallaa lukuunottamatta. Uuden luonnonsuojelulakiesityksen mukaan poronhoito on sallittua kaikissa luonnonsäästiöissä.

Oma paikallinen erityiskysymyksensä on vesivoiman tuotanto, joka muista luonnonpuistoista poiketen on ollut Sompiossa sallittua. Voimakas vesistön säätely ei ole ollut sopusoinnussa luonnonpuistojen luonnontilaisuuden säilyttämiseen tähtäävän tavoitteen kanssa.

Luonnonpuistojen ja muiden luonnonsuojelun alueiden maankäytön rajoitukset ovat aiheuttaneet ajoittain vastakkainasettelua suojelun ja sen kanssa kilpailevien käyttömuotojen välillä. Useimmiten taloudellisesti merkittävimpänä on pidetty puuntuotannolle aiheutuvia rajoituksia varsinkin uusien suojelun alueiden perustamista suunniteltaessa. Tällä hetkellä painetta aiheuttaa porotalouden lisäksi paikoin myös kaivostoiminnasta. Luontomatkailun suosion myötä kiinnostus luonnonsäästiöitä kohtaan matkailu- ja retkeilykohteena entisestään lisääntyy (Kansallispuistokomitean... 1976, Kuusela 1983, Ruhkanen ym. 1992, Lohiniva 1995, Metsätalustollinen vuosikirja... 1995).

Tähän mennessä luonnonpuistojen tutkimukselle ja opetukselle tarjottavia mahdollisuuksia ei ole käytetty riittävästi hyväksi. Myös säädöstö on asettanut varsin voimakkaita rajoitteita tutkimuskäytölle. Esimerkiksi luonnonsuojelulain (71/23) 2 §:ssä on kielletty yleisellä suojelualueella toimintoja, joiden voidaan katsoa kuuluvan tavalliseen luonnontieteelliseen tutkimuskäytäntöön. Asetuksen (932/81) 5 §:ssä on sallittu ainoastaan tieteellisessä tarkoituksessa vähäinen elävien ja kuolleiden kasvinosien sekä kivennäisnäytteiden ottaminen, vaikka toisaalta säädökset sallivat luontoon voimakkaastikin vaikuttavia käyttömuotoja.

Kansainvälisen luonnonsuojeluliiton kategorian I perustavoitteen, alueiden säilymisen koskemattomana, tulisi ilmetä nykyistä selkeämmin eri asteisissa suojelusäädöksissä. Uuden luonnonsuojelulakiesityksen rauhoitussäännökset, poikkeukset rauhoitussäännöksistä sekä järjestyssäännön antamisen edellytykset ovat yhtenäisiä kansallispuistojen vastaavien säädösten kanssa, eivätkä näin ollen korosta luonnonsäästön erityisasemaa luonnonsuojelualueiden joukossa. Tiukasti ottaen tämä saattaisi edellyttää muun muassa keräilyä, kalastuksen ja matkailuun liittyvien elinkeinotoimintojen kieltämistä sekä liikkumisen rajoittamista. Liikkumista voitaisiin toisaalta säädellä nykyistä enemmän vuodenaikojen mukaan, jolloin rajoituksia voitaisiin lieventää syksy- ja talvikautena.

Luonnontilaisuuden säilyttäminen edellyttää eräillä alueilla myös porojen laiduntamisen vähentämistä tai lopettamista. Uuden lain mukaan porojen laiduntamiseen voidaan puuttua vain aitaamalla luonnonsuojelualue. Tämä on kuitenkin käytännössä mahdotonta, koska se rajoittaisi myös luonnonsuojelun kannalta tärkeiden eläinten liikkumista. Toisaalta luonnonpuistoissa on tähän asti sallittu metsäpalojen torjunta, minkä voidaan vastaavasti katsoa häiritsevän alueiden luonnonmukaista kehitystä.

Maamme luonnonpuistot muodostavat suhteellisesti varsin pienen osan luonnonsuojelualueiden verkostostamme. Luonnonpuistojen osuus valtion maiden luonnonsuojelualueiden ja erämaa-alueiden yhteenlasketusta maapinta-alasta oli noin 6 %. Valtion mailla oli vuoden 1995 alussa lakisääteisiä luonnonsuojelualueita kaikkiaan 2,6 miljoonan hehtaarin maapinta-alalla (Metsätilastollinen vuosikirja... 1995).

Luonnonpuistoissa on vesiä ainoastaan noin 2 % kokonaisalasta. Tämä on ekologiselta kannalta merkittävä puute. Tällä hetkellä yksikään luonnonpuistoistamme ei sijaitse merialueella eikä suurten sisävesien järviolueilla. Luonnonpuistoverkosta tulee täydentää etenkin vesialueiden osalta. Varsinkin Itämeren alueen suojelualueverkoston kehittämistä pidetään myös kansainvälisesti tärkeänä (Parks for... 1994). Luonnonpuistojemme perustamishistorian vuoksi myös metsämaan reheviä kasvupaikkatyyppisiä alueita tällä hetkellä niukasti.

Luonnonpuistoverkostomme luonnonmaantieteellistä edustavuutta voidaan niin ikään pitää puutteellisena. Luonnonpuistomme keskittyvät pääosin Pohjois-Suomeen. Etelä-Suomen seitsemän luonnonpuiston pinta-ala on yhteensä ainoastaan noin neljä prosenttia luonnonpuistojen kokonaisalasta (152 000 ha). Lisäksi neljää Etelä-Suomen luonnonpuistoa ei ole pienen kokonsa vuoksi hyväksytty kansainvälisen luonnonsuojeluliiton (IUCN) luokituksessa tieteelliseksi säästiöksi. Uudessa luonnonsuojelulakiesityksessä luonnonsäästiön vähimmäispinta-alaa ei ole määritelty, joten luonnonsäästiöitä voivat olla edelleen alueet, jotka eivät täytä IUCN:n I kategorian edellytyksiä.

Vuoden 1923 luonnonsuojelulain mukaiset luonnonpuistot olivat kansainvälisessä luokituksessa tieteellisiä säästiöitä (kategoria I Strict Nature Reserve). Uudessa luonnonsuojelulakiesityksessä alueet ovat luonnonsäästiöitä, mikä vastaa kategoriaa Ib (Wilderness Area).

Maamme eri tyyppisiä suojelualueita tulisi tarkastella ja kehittää kokonaisuutena. Suojelualueverkoston eri kategorioineen tulisi taata alkuperäisen luonnon säilyminen valtakunnallisesti ja alueellisesti. Jotta luonnonpuistoverkosto tulisi riittävän edustavaksi, voitaisiin Kansainvälisen luonnonsuojeluliiton normiston mukaisia tieteellisiä säästiöitä ja luonnonsäästiöitä perustaa myös nykyisten suojelualueidemme rajojen sisäpuolelle. Muu osa suojelualueesta toimisi tärkeänä suojavyöhykkeenä. Nykyisin suojavyöhyke muodostuu luonnonpuistojen rajojen sisäpuolelle pienentäen luonnontilaisena kehittyvän alueen pinta-alaa.

Tällä hetkellä useat luonnonpuistomme eivät täytä Kansainvälisen luonnonsuojeluliiton edellyttämää koskemattomuuden vaatimusta. Toisaalta alueiden käytännön suojelutavoitteiden toteuttaminen ei aina edellyttäne tieteellisen säästiön tai luonnonsäästiön suojeluastetta. Nykyisissä luonnonpuistoissamme on jo perinteisesti muuta käyttöä, ja suojeluastetta voitaisiin tarvittaessa harkita tarkennettavaksi todellisen käytön mukaiseksi. Ratkaisun teko edellyttää maamme eri asteisten luonnonsuojelutarpeiden sekä eri suojelutavoitteiden edellyttämien toimenpiteiden selvittämistä sekä tämän pohjalta laadittavaa luonnonsuojelun kokonaisohjelmaa.

Kirjallisuus

- Asetus eräistä valtionmaiden luonnonsuojelualueista (18.2.1938/84).
- Asetus eräistä valtionmaiden luonnonsuojelualueista (6.6.1958/273).
- Asetus eräistä valtion omistamille alueille perustetuista kansallispuistoista ja luonnonpuistoista (18.12.1981/932).
- Asetus eräistä valtion omistamille alueille perustetuista kansallispuistoista ja luonnonpuistoista annetun asetuksen 6 §:n muuttamisesta (5.1.1995/12).
- Asetus Karkalin luonnonpuistosta (24.7.1964/433).
- Below, A. 1994. Metsähallituksen luonnonsuojelualueiden tutkimus. Metsähallituksen luonnonsuojelujulkaisuja. Sarja B No 19. Vantaa. 59 s. ISSN 1235-8983.
- Borg, P. & Ormio, H. 1978. Perustiedot kansallispuistoista. Porvoo. 113 s. ISBN 951-0-08594-4.
- Guidelines for protected area management categories. 1994. IUCN commission on national parks and protected areas with the assistance of the World Conservation Monitoring Centre. Cambridge. 261 p. ISBN 2-8317-0201-1.
- Haapanen, A. 1983. Luonnonsuojelutoiminta ja sen viimeaikainen kehitys. Summary: Nature conservation in Finland and the recent progress in this field. Luonnonvarainhoitotoimiston julkaisuja 5. Helsinki. 89 s. ISSN 0358-6731.
- Hallituksen esitys Eduskunnalle laiksi eräiden uusien luonnonsuojelualueiden perustamisesta valtionmaille. 1956. Vuoden valtiopäivät 30.
- Hallituksen esitys Eduskunnalle luonnonsuojelulainsäädännön uudistamiseksi. He 79/1996.
- Kansallispuistokomitean mietintö. 1976. Komiteanmietintö 1976:88. Helsinki. 199 s. ja liitteet. ISBN 951-46-2859-4.
- Karkalin luonnonpuisto. Hoidon ja käytön runkosuunnitelma. Vahvistettu ympäristöministeriössä 27.11.1985. 1989. Metsäntutkimuslaitos, tutkimusalue toimisto. Moniste. Helsinki. 19 s. ISBN 951-40-1048-5.
- Kevon luonnonpuiston runkosuunnitelma. Vahvistettu ympäristöministeriössä 21.1.1991. 1991. Metsähallitus, SU 4:115. 36 s. ISSN 0783-2133.
- Kuntien matkailullinen vetovoima. Kesämatkailu 1987. 1987. Matkailun edistämiskeskus. MEK A:58. Helsinki. 27 s. + liitteet. ISBN 951-47-1088-6.
- Kuusela, K. 1978. Suomen metsävarat ja metsien omistus 1971-1976. Summary: Forest resources and ownership in Finland 1971-1976. Metsäntutkimuslaitoksen julkaisuja 93.6. Helsinki. 107 s. ISSN 0026-1610.
- Kuusela, K. 1983. Metsäpolitiikan haasteet 1980-luvulla. Lahti. 43 s.

- Laki eräiden luonnonsuojelualueiden perustamisesta valtionmaille (18.2.1938/83).
- Laki luonnonsuojelulain muuttamisesta (28.8.1981/594).
- Laki luonnonsuojelulain muuttamisesta (12.4.1991/672).
- Laki luonnonsuojelulain 5 a §:n kumoamisesta (22.12.1993/1370).
- Laki veronkantolain muuttamisesta (18.2.1994/132).
- Leino-Kaukiainen, P. 1994. Luonnonsuojelusta ympäristökysymykseen. Julkaisussa: Kurki-Suonio, I. & Heikkilä, M. (toim.). Kestävän kehityksen edellytykset Suomessa. Imatran Voima Oy:n 60-vuotisjuhla-julkaisu. Helsinki. 896 s. ISBN 951-31-0343-9.
- Leivo, A. 1994. IUCN:n uusi luonnonsuojelualueluokittelu ja -luettelo julkaistu. Puistoväki. Metsähallituksen luonnonsuojelun sisäinen tiedote 3.11.1994:6.
- Lohiniva, S. 1995. Eko- ja luontomatkailun diskurssi "kestävän matkailun" käytäntönä. Julkaisussa: Järviluoma, J., Saarinen, J. & Vasama, A. (toim.). "Jos metsään haluat mennä...". Näkökulmia luonnon virkistys- ja matkailukäyttöön. Metsäntutkimuslaitoksen tiedonantoja 571. Rovaniemi. 133 s. ISSN 0358-4283.
- Luonnonpuistojen järjestyssäännöt. Metsähallitus. Kevo (18.2.1994), Koivusuo (14.6.1985), Maltio (5.5.1989), Olvassuo (16.2.1994), Paljakka (2.12.1971), Pelso (16.2.1994), Runkaus (5.5.1989), Salamanperä (22.5.1980), Sinivuori (2.12.1971), Sompio (2.12.1971), Sukerijärvi (5.5.1989), Ulvinsalo (2.12.1971), Vaskijärvi (2.12.1971), Värriö (5.5.1989).
- Luonnonpuistojen järjestyssäännöt. Metsäntutkimuslaitos. Häädetkeidas (20.12.1993), Karkali (20.12.1993), Malla (20.12.1993), Pisavaara (20.12.1993), Vesijako (20.12.1993).
- Luonnonsuojelualueiden hoidon periaatteet. Valtion omistamien luonnonsuojelualueiden tavoitteet, tehtävät ja hoidon yleislinjat. 1993. Metsähallituksen luonnonsuojelujulkaisuja. Sarja B, No 1. Vantaa. 55 s. ISSN 1235-8983.
- Luonnonsuojeluhallintotyöryhmän mietintö. 1992. Työryhmän mietintö 62. Ympäristöministeriö, ympäristönsuojeluosasto. Helsinki. 80 s. ISBN 951-47-5190-6.
- Luonnonsuojelulaki (23.2.1923/71).
- Luonnonsuojelututkimuksen kehittäminen. 1988. Ympäristöministeriö, ympäristönsuojeluosasto. Sarja C 34. Helsinki. 113 s. ISBN 951-47-0441-X.
- Metsätalastollinen vuosikirja 1995. 1995. SVT Maa- ja metsätalous 1995:5. Helsinki. 354 s. ISSN 0359-968X.
- Mikola, P. & Leikola, M. 1986. Metsätalouden järjestely. Tapion Taskukirja: 297-306. 20. Uudistettu painos. Jyväskylä. 594 s. ISBN 951-26-3006-0.

- Naturgeografisk regionindelning av Norden. 1984. Nordiska ministerrådet. Arlöv. 289 s. ISBN 91-38-08239-X.
- Norokorpi, Y. & Sepponen, P. (toim.). 1982. Kilpisjärven alueen maankäytön yleissuunnitelma. Metsäntutkimuslaitoksen tiedonantoja 65. Rovaniemi. 29 s. + liitteet. ISSN 0358-4283.
- 1993 United Nations List of National Parks and Protected Areas. 1994. Prepared by the World Conservation Monitoring Centre and the IUCN Commission on National Parks and Protected Areas: 82-83. IUCN.
- Palokangas, R., Tarukannel, V. & Nuuja, I. 1993. Uusi ympäristönsuojelun hallinto ja lainsäädäntö. Jyväskylä. 2. painos. 357 s. ISBN 951-96716-1-7.
- Parks for life: Action for protected areas in Europe. 1994. IUCN The World Conservation Union. 150 p. ISBN 2-8317-0230-5.
- Poikajärvi, H., Sepponen, P. & Varmola, M. (toim.). 1989. Tutkimus luonnonsuojelualueilla. Summary: Research activities on the nature conservation areas. Folia Forestalia 736. Helsinki. 105 s. ISSN 0015-5543.
- Ruhkanen, M., Sahlberg, S. & Kallonen, S. 1992. Suojellut metsät valtionmailla 1991. Metsähallituksen luonnonsuojelujulkaisuja 1. Vantaa. 90 s. ISSN 1235-6549.
- Sippola, A. 1989. Suojelualuetyypit ja kansallispuistojen suojelun toteuttaminen - Kahdeksan esimerkkiä. Metsäntutkimuslaitoksen tiedonantoja 345. Rovaniemi. 181 s. ISSN 0358-4283.
- Suomen kansallispuistot. 1994. Metsähallitus, luonnonsuojelu. Helsinki. 94 s. ISBN 951-47-9469-9.
- Suomen valtion luonnonsuojeluvalvoja Viljo Kujalan kirjelmä maatalousministeriölle 24.9.1936. N:o 717.
- Tutkimukset ja selvitykset Metlan luonnonsuojelualueilla. 1994. Metsäntutkimuslaitos, metsänkasvatuksen tutkimusosasto, luonnonsuojelu. Helsinki. 41 s. ISBN 951-40-1370-0.
- Ympäristön ja kehityksen Suomen toimikunnan mietintö. 1989. Komiteamietintö 1989:9. Helsinki. 264 s. ISBN 951-47-7898-2.

Muut lähteet

Metsähallitus
Metsäntutkimuslaitos

Kansainvälisen luonnonsuojeluliiton (IUCN) luonnonsuojelualueiden luokittelu vuodelta 1994 (Guidelines for... 1994, Leivo 1994).

<i>Kategoria I</i>	Strict Nature Reserve/Wilderness Area (Tieteellinen säästiö/Luonnonsäästiö)
<i>Ia</i>	Strict Nature Reserve (Tieteellinen säästiö) Vastaa kategoriaa I vuoden 1978 luokituksessa
<i>Ib</i>	Wilderness Area (Luonnonsäästiö) Tätä ala-kategoriaa ei ollut vuoden 1978 luokituksessa
<i>Kategoria II</i>	National Park (Kansallispuisto) Vastaa kategoriaa II vuoden 1978 luokituksessa
<i>Kategoria III</i>	Natural Monument (Luonnonmuistomerkki) Vastaa kategoriaa III vuoden 1978 luokituksessa
<i>Kategoria IV</i>	Habitat/Species Management Area (Alue, jota hoidetaan elinympäristön/lajin suojelemiseksi) Vastaa kategoriaa IV vuoden 1978 luokituksessa
<i>Kategoria V</i>	Protected Landscape/Seascape (Maisemansuojelualue) Vastaa kategoriaa V vuoden 1978 luokituksessa
<i>Kategoria VI</i>	Managed Resource Protected Area (Luonnonvarojen suojelualue) Tätä kategoriaa ei ollut vuoden 1978 luokituksessa Siihen sisältyy eräitä alueita, jotka aiemmin luokiteltiin kategorioihin VI, VII ja VIII

Kansainvälisen luonnonsuojeluliiton (IUCN) luonnonsuojelualueiden luokittelu vuodelta 1978 (Sippola 1989, Luonnonsuojelualueiden hoidon... 1993, Guidelines for... 1994).

Ryhmä A Alueet, joiden tilaa IUCN tarkkailee ja joille se antaa tarvittaessa teknistä apua

Kategoria I Tieteellinen säästiö (Scientific Reserve/Strict Nature Reserve)

Kategoria II Kansallispuisto (National Park)

Kategoria III Luonnonmuodostuma/luonnonmuistomerkki (Natural Monument/Natural Landmark)

Kategoria IV Hoidettu luonnonalue/eläimistönsuojelualue (Nature Conservation Reserve/Managed Nature Reserve/Wildlife Sanctuary)

Kategoria V Suojeltu maisema-alue (Protected Landscape)

Ryhmä B Alueet, joista IUCN on kiinnostunut ja joita on yleisesti monissa maissa, mutta jotka eivät kuulu sen tarkkailun ja toimenpiteiden piiriin

Kategoria VI Luonnonvarojen suojelualue (Resource Reserve; väliaikainen suojeluyksikkö)

Kategoria VII Alkuperäiskulttuurin suojelualue (Natural Biotic Area/Anthropological Reserve)

Kategoria VIII Monikäyttöalue (Multiple Use Management Area/Managed Resource Area)

Ryhmä C Alueet, jotka kuuluvat kansainvälisiin suojeluohjelmiin ja joilla on erityistä merkitystä luonnonsuojelun kannalta. Osa näistä alueista voi sisältyä muihin edellä mainittuihin kategorioihin. IUCN voidaan pyytää tarkkailemaan näitä alueita ja antamaan asiantuntija-apua

Kategoria IX Biosfäärialue (Biosphere Reserve)

Kategoria X Maailman luonnonperintöalue (World Heritage Site (natural))

Luonnonpuistojen sijainti eri hallinnollisilla alueilla

	Kunta	Lääni	Metsäkeskus	Poronhoito- aluetta
Metsähallitus				
Kevo	Utsjoki	Lapin	Lapin	kyllä
Koivusuo	Ilomantsi	Pohjois-Karjalan	Pohjois-Karjalan	ei
Maltio	Savukoski	Lapin	Lapin	kyllä
Olvassuo	Utajärvi, Pudasjärvi	Oulun	Pohjois-Pohjanmaan	kyllä
Paljakka	Puolanka, Hyrnsalmi	Oulun	Kainuun	kyllä (Hyrnsalmi)
Pelso	Kestilä, Rantsila	Oulun	Pohjois-Pohjanmaan	ei
Runkaus	Simo, Tervola	Lapin	Lapin	kyllä
Salamanperä	Kivijärvi	Keski-Suomen	Keski-Suomen	ei
Sinivuori	Längelmäki	Hämeen	Pirkanmaan	ei
Sompio	Sodankylä	Lapin	Lapin	kyllä
Sukerijärvi	Kuusamo	Oulun	Pohjois-Pohjanmaan	kyllä
Ulvinsalo	Kuhmo	Oulun	Kainuun	ei
Vaskijärvi	Yläne	Turun ja Porin	Lounais-Suomen	ei
Värriö	Salla, Savukoski	Lapin	Lapin	kyllä
Metsäntutkimuslaitos				
Häädetkeidas	Parkano, Karvia	Hämeen (Parkano), Turun ja Porin (Karvia)	Pirkanmaan (Parkano), Lounais-Suomen (Karvia)	ei
Karkali	Karjalohja	Uudenmaan	Hämeen-Uudenmaan	ei
Malla	Enontekiö	Lapin	Lapin	kyllä
Pisavaara	Tervola, Rovaniemen mlk	Lapin	Lapin	kyllä
Vesijako	Padasjoki	Hämeen	Hämeen-Uudenmaan	ei

Liite 4**Luonnonpuistojen pinta-alat**

(Ruhkanen ym. 1992, Metsähallitus, Metsäntutkimuslaitos)

	Metsä- maa	Kitu- maa	Jouto- maa	Muu maa	Maa-ala yhteensä	Vesi- alueet	Kokonais- pinta-ala
	ha						
Metsähallitus							
Kevo	0,0	25 615,8	43 592,8	179,4	69 388,0	1 782,5	71 170,5
Koivusuo	775,8	227,1	1 093,1	3,0	2 099,0	8,0	2 107,0
Maltio	8 262,5	3 638,5	2 745,0	0,2	14 646,2	39,8	14 686,0
Olvassuo	2 164,4	1 158,7	2 508,4	1,4	5 832,9	30,9	5 863,8
Paljakka	2 125,6	463,8	183,1	0,0	2 772,5	5,2	2 777,7
Pelso	170,3	353,5	1 288,8	0,0	1 812,6	0,7	1 813,3
Runkaus	2 897,0	859,0	3 111,0	42,5	6 909,5	119,5	7 029,0
Salamanperä	628,6	75,4	502,0	0,0	1 206,0	62,5	1 268,5
Sinivuori	61,8	0,0	0,0	1,1	62,9	0,0	62,9
Sompio	6 041,0	5 165,5	5 994,5	163,9	17 364,9	547,2	17 912,1
Sukerijärvi	636,7	447,1	819,3	0,0	1 903,1	170,6	2 073,7
Ulvinsalo	1 793,5	498,4	231,0	0,0	2 522,9	17,0	2 539,9
Vaskijärvi	207,0	239,3	636,4	0,1	1 082,8	64,9	1 147,7
Värriö	4 938,5	3 734,5	3 722,5	2,8	12 398,3	23,6	12 421,9
Metsäntutkimuslaitos							
Häädetkeidas	180,8	338,3	47,6	0,0	566,7	0,0	566,7
Karkali	99,2	0,4	0,1	0,5	100,2	0,0	100,2
Malla	0,0	130,0	2 732,0	0,0	2 862,0	68,0	2 930,0
Pisavaara	3 374,7	918,5	659,2	0,0	4 952,4	17,0	4 969,4
Vesijako	111,7	0,0	1,4	0,4	113,5	1,7	115,2
Etelä-Suomi	2 064,9	880,5	2 280,6	5,1	5 231,1	137,1	5 368,2
Pohjois-Suomi	32 404,2	42 983,3	67 587,6	390,2	143 365,3	2 822,0	146 187,3
Koko maa	34 469,1	43 863,8	69 868,2	395,3	148 596,4	2 959,1	151 555,5

Puuston ikäluokkien pinta-alat metsämaalla eri luonnonpuistoissa

(Metsähallitus, Metsäntutkimuslaitos)

	V u o t t a					Yhteensä
	0-50	51-100	101-150	151-200	yli 200	
	ha					
Metsähallitus						
Kevo	-	-	-	-	-	-
Koivusuo	42,5	39,9	63,2	630,2	0,0	775,8
Maltio	457,0	113,0	659,5	1 775,0	5 258,0	8 262,5
Olvassuo	413,9	435,4	1 189,4	34,5	88,7	2 161,9 *
Paljakka	14,5	0,0	2 111,1	0,0	0,0	2 125,6
Pelso	90,2	30,1	50,0	0,0	0,0	170,3
Runkaus	36,5	140,0	2 276,0	444,5	0,0	2 897,0
Salamanperä	1,0	46,1	242,3	335,4	0,0	624,8 **
Sinivuori	22,0	15,6	24,2	0,0	0,0	61,8
Sompio	251,0	99,0	283,5	640,0	4 767,5	6 041,0
Sukerijärvi	28,4	38,7	296,6	273,0	0,0	636,7
Ulvinsalo	10,4	20,7	65,1	662,5	1 034,8	1 793,5
Vaskijärvi	13,1	31,8	154,1	8,0	0,0	207,0
Värriö	67,0	0,0	1 394,0	2 139,5	1 338,0	4 938,5
Metsäntutkimuslaitos						
Häädetkeidas	6,1	74,4	100,3	0,0	0,0	180,8
Karkali	46,2	42,9	9,5	0,6	0,0	99,2
Malla	-	-	-	-	-	-
Pisavaara	-	-	-	-	-	3 374,7 ***
Vesijako	3,1	12,2	85,3	11,1	0,0	111,7
Etelä-Suomi	134,0	262,9	678,9	985,3	0,0	2 061,1
Pohjois-Suomi	1 368,9	876,9	8 325,2	5 969,0	12 487,0	29 027,0
Koko maa	1 502,9	1 139,8	9 004,1	6 954,3	12 487,0	31 088,1

* Ikätiedot puuttuvat 2,5 ha alueelta

** Ikätiedot puuttuvat 3,8 ha alueelta

*** Ikätiedot puuttuvat toistaiseksi

Luonnonpuistoissa kiellettyjä ja sallittuja toimintoja eri asteisten säädösten mukaan

	Metsän- hakkuu (kotitarve- käyttö)	Maan- viljely	Laiduntaminen (porotalous)	Kiven- näiset	Vesi- voima	Maa- ainekset
Metsähallitus						
Kevo	k (ls 23), p (as 95)	k (ls 23)	k (ls 23), p (as 81)	k (ls 23)	k (ls 23)	k (ls 23)
Koivusuo	k (ls 23)	k (ls 23)	k (ls 23)	k (ls 23)	k (ls 23)	k (ls 23)
Maltio	k (ls 23)	k (ls 23)	k (ls 23), p (as 81)	k (ls 23)	k (ls 23)	k (ls 23)
Olvasuo	k (ls 23)	k (ls 23)	k (ls 23), p (as 81)	k (ls 23)	k (ls 23)	k (ls 23)
Paljakka	k (ls 23)	k (ls 23)	k (ls 23), p (as 81)	k (ls 23)	k (ls 23)	k (ls 23)
Pelso	k (ls 23)	k (ls 23)	k (ls 23)	k (ls 23)	k (ls 23)	k (ls 23)
Runkaus	k (ls 23)	k (ls 23)	k (ls 23), p (as 81)	k (ls 23)	k (ls 23)	k (ls 23)
Salamanperä	k (ls 23)	k (ls 23)	k (ls 23)	k (ls 23)	k (ls 23)	k (ls 23)
Sinivuori	k (ls 23)	k (ls 23)	k (ls 23)	k (ls 23)	k (ls 23)	k (ls 23)
Sompio	k (ls 23)	k (ls 23)	k (ls 23), p (as 81)	k (ls 23)	k (ls 23), s (as 95)	k (ls 23)
Sukerijärvi	k (ls 23)	k (ls 23)	k (ls 23), p (as 81)	k (ls 23)	k (ls 23)	k (ls 23)
Ulvinsalo	k (ls 23)	k (ls 23)	k (ls 23)	k (ls 23)	k (ls 23)	k (ls 23)
Vaskijärvi	k (ls 23)	k (ls 23)	k (ls 23)	k (ls 23)	k (ls 23)	k (ls 23)
Väriö	k (ls 23)	k (ls 23)	k (ls 23), p (as 81)	k (ls 23)	k (ls 23)	k (ls 23)
Metsäntutkimuslaitos						
Häädetkeidas	k (ls 23)	k (ls 23)	k (ls 23)	k (ls 23)	k (ls 23)	k (ls 23)
Karkali	k (ls 23)	k (ls 23), s (as 64)	k (ls 23)	k (ls 23)	k (ls 23)	k (ls 23)
Malla	k (ls 23)	k (ls 23)	k (ls 23), k (as 81)	k (ls 23)	k (ls 23)	k (ls 23)
Pisavaara	k (ls 23)	k (ls 23)	k (ls 23), p (as 81)	k (ls 23)	k (ls 23)	k (ls 23)
Vesijako	k (ls 23)	k (ls 23)	k (ls 23)	k (ls 23)	k (ls 23)	k (ls 23)

Lyhenteet:

s = toiminta on sallittu, k = toiminta on kielletty, p = paikallisilla asukkailla erioikeuksia

MH = Metsähallituksen luvalla

ls 23 = Luonnonsuojelulaki (71/23)

as 64 = Asetus Karkalin luonnonpuistosta (433/64)

as 81 = Asetus eräistä valtion omistamille alueille perustetuista kansallispuistoista ja luonnonpuistoista (932/81)

as 95 = Asetus eräistä valtion omistamille alueille perustetuista kansallispuistoista ja luonnonpuistoista annetun asetuksen 6 §:n muuttamisesta (12/95)

js xx = Järjestyssääntö, antovuosi

	Metsäs- tys	Kalastus	Keräily	Liikkuminen	Leiryty- minen	Moottori- liikenne
	(muu kuin porotalous)					
Metsähallitus						
Kevo	k (ls 23), p (as 95)	k (ls 23), p (as 95)	k (ls 23), p (as 95)	s, talvi, kesä reitti; p (js 94)	s (js 94)	s, MH (js 94)
Koivusuo	k (ls 23)	k (ls 23)	k (ls 23), p (as 95)	s, reitti; p (js 85)	k (js 85)	k (js 85)
Maltio	k (ls 23)	k (ls 23)	k (ls 23), p (as 95)	s, reitti; p (js 89)	k (js 89)	k (js 89)
Olvassuo	k (ls 23)	k (ls 23)	k (ls 23), p (as 95)	p (js 94)	k (js 94)	k (js 94)
Paljakka	k (ls 23)	k (ls 23)	k (ls 23)	s, talvi (js 71)		s, MH (js 71)
Pelso	k (ls 23)	k (ls 23)	k (ls 23), p (as 95)	p (js 94)	k (js 94)	k (js 94)
Runkaus	k (ls 23)	k (ls 23)	k (ls 23), p (as 95)	p (js 89)	k (js 89)	k (js 89)
Salamanperä	k (ls 23)	k (ls 23)	k (ls 23)	s, reitti (js 80)	k (js 80)	k (js 80)
Sinivuori	k (ls 23)	k (ls 23)	k (ls 23)	s, talvi, kesä reitti (js 71)		s, MH (js 71)
Sompio	k (ls 23), p (as 95)	k (ls 23), s (as 95)	k (ls 23), p (as 95)	s, talvi, kesä reitti; p (js 71)	s (js 71)	s, MH (js 71)
Sukerijärvi	k (ls 23)	k (ls 23)	k (ls 23), p (as 95)	s, reitti; p (js 89)	k (js 89)	k (js 89)
Ulvinsalo	k (ls 23)	k (ls 23)	k (ls 23)	s, talvi (js 71)		s, MH (js 71)
Vaskijärvi	k (ls 23)	k (ls 23)	k (ls 23)	s, talvi, kesä reitti (js 71)		s, MH (js 71)
Värriö	k (ls 23)	k (ls 23)	k (ls 23), p (as 95)	s, reitti; p (js 89)	k (js 89)	k (js 89)
Metsäntutkimuslaitos						
Häädetkeidas	k (ls 23)	k (ls 23)	k (ls 23)	k (js 93)	k (js 93)	k (js 93)
Karkali	k (ls 23)	k (ls 23)	k (ls 23)	s, reitti (js 93)	k (js 93)	k (js 93)
Malla	k (ls 23)	k (ls 23)	k (ls 23)	s, talvi, kesä reitti (js 93)	s (js 93)	s, talvi reitti (js 93)
Pisavaara	k (ls 23)	k (ls 23)	k (ls 23)	k (js 93)		k (js 93)
Vesijako	k (ls 23)	k (ls 23)	k (ls 23)	k (js 93)	k (js 93)	k (js 93)

Suomen luonnonpuistojen ja kansallispuistojen sijoittuminen Kansainvälisen luonnonsuojeluliiton (IUCN) luonnonsuojelualueiden kategorioihin vuonna 1993 (United Nations... 1994)

	IUCN:n kategoria	Pinta- ala, ha	Vuosi		IUCN:n kategoria	Pinta- ala, ha	Vuosi
<i>Tieteellinen säästiö</i>				<i>Kansallispuisto</i>			
<i>Luonnonpuisto</i>							
Kevon	I	71 170	1956	Helvetinjärven	II	2 800	1982
Koivusuon	I	2 100	1982	Hiidenportin	II	4 400	1982
Mallan	I	2 950	1938	Isojärven	II	1 880	1982
Maltion	I	14 668	1956	Itäisen Suomenlahden	II	520	1981
Olvassuon	I	5 980	1982	Kauhanevan-Pohjan- kankaan	II	3 150	1982
Paljakan	I	2 780	1956	Kolin	II	1 140	1991
Pelson	I	1 820	1982	Koloveden	II	2 300	1990
Pisavaaran	I	4 970	1956	Lauhanvuoren	II	2 600	1982
Runkauksen	I	7 030	1956	Lemmenjoen	II	285 500	1956
Salamanperän	I	1 270	1956	Linnansaaren	II	3 600	1956
Sompion	I	17 912	1956	Oulangan	II	26 900	1956
Sukerijärven	I	2 090	1982	Pallas-Ounastunturin	IV	50 600	1938
Ulvinsalon	I	2 500	1956	Patvinsuon	II	9 100	1982
Vaskijärven	I	1 120	1956	Perämeren	II	15 700	1991
Värriön	I	12 460	1982	Pyhä-Häkin	II	1 200	1956
				Pyhätunturin	II	4 300	1938
				Riisitunturin	II	7 700	1982
				Saaristomeren	II	2 100	1983
				Salamajärven	II	6 000	1982
				Seitsemisen	II	4 100	1982
				Tammisaaren saariston	II	3 900	1990
				Tiilikan	II	2 500	1982
				Torransuon	II	2 600	1990
				Urho Kekkosen	IV	255 000	1983

ISBN 951-40-1535-5
ISSN 0358-4283